

Resultatrevisjon 2010



1. Indledning

Denne Resultatrevision 2010 har til formål at give et overblik over resultaterne af beskæftigelsesindsatsen i Solrød Kommune i 2010. Samtidig er den en evaluering af de resultatmål for beskæftigelsesindsatsen, som Byrådet besluttede inden for "ministerens mål" i dets beskæftigelsesplan for 2010. Resultatrevisionen samler en række væsentlige oplysninger om udviklingen i Jobcenter Solrøds beskæftigelsesindsats, og den gør status over indsats og resultater i Jobcenteret i det forgangne år. Derudover sammenligner Resultatrevisionen Jobcenteret med de andre jobcentre, som befinder sig i samme klynge som Jobcenter Solrød, det vil sige jobcentre, der som udgangspunkt skønnes at have samme rammebetingelser. Jobcenter Solrød er i klynge med jobcentre i Allerød, Egedal, Gentofte, Hørsholm, Lejre, Lyngby-Taarbæk og Rudersdal.

Beskæftigelsesministeren udmelder hvert år fælles landsdækkende mål for alle jobcentre. I beskæftigelsesplanen fastsættes de lokale resultatkrav i forhold til ministerens mål. Herudover beslutter Byrådet yderligere lokale mål i relation til den borgerrettede indsats, den virksomhedsrettede indsats og inddragelse af andre aktører. Disse mål omfatter de områder, som Solrød Kommune har set som særlige udfordringer for beskæftigelsesindsatsen for 2010.

Til Resultatrevisionen har Beskæftigelsesregion Hovedstaden & Sjælland udviklet flere officielle tabeller. En enkelt af disse tabeller (Resultatoversigten) er placeret til sidst i Resultatrevisionen som bilag og fungerer samtidig som baggrundsinformation. Alle tabeller er baseret på tal fra Jobindsats.dk. I tabellerne er udvalgt tal fra en given måned, og disse tal sammenlignes med måneden før og samme måned året før.

Man skal dog generelt være opmærksom på, at det er problematisk at anvende tal fra en enkelt måned og bruge dem som udtryk for Jobcenterets udvikling over et helt år. Især for et jobcenter som Solrød med relativt få borgere er forskellene mellem de enkelte måneder for store til, at tallene for en enkelt måned generelt kan anvendes løst.

2010 var en meget usikker periode på arbejdsmarkedet, hvilket gjorde det vanskeligt at planlægge indsatsen. Alligevel lå Jobcenter Solrøds resultater i størstedelen af 2010 helt i top blandt de 44 jobcentre i Østdanmark. Hertil kommer, at målene i beskæftigelsesplan 2010, som evalueres i denne resultatrevision, skulle fastlægges i foråret 2009, hvor udgangspunktet for målberegningerne endnu var ukendt. Dette gjorde det meget vanskeligt at fastlægge realistiske mål for udviklingen i 2010.

2. Arbejdskraftreserven

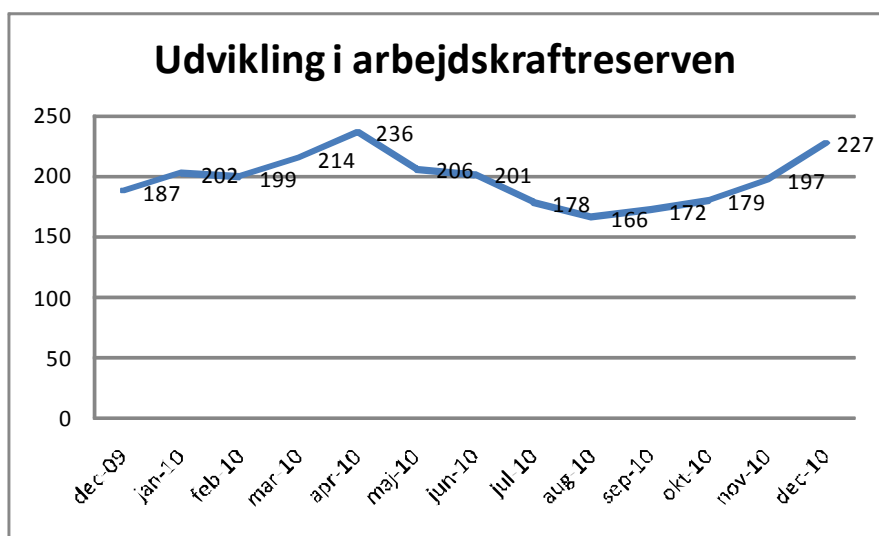
Arbejdskraftreserven består af ledige i matchgruppe 1 (jobklare ledige) med mere end tre måneders sammenhængende ledighed. Disse personer udgør en målgruppe, som bør have særlig opmærksomhed, idet disse personer risikerer at ende i langtidsledighed og dermed på sigt blive udstødt fra arbejdsmarkedet.

Ministermål: Jobcentre skal sikre, at antallet af ledige med mere end tre måneders sammenhængende ledighed begrænses mest muligt.

Dette ministermål blev udmøntet i Solrød Kommunes konkrete mål for arbejdskraftreserven:

Jobcentermål: Stigningen i antallet af ledige med mere end tre måneders sammenhængende ledighed (arbejdskraftreserven) begrænses til 21 % i perioden december 2009 til december 2010.

Jobcenter Solrød havde i december 2009 187 fuldtidspersoner i arbejdskraftreserven. Ifølge Resultatoversigten (bilag 1) var antallet af personer i arbejdskraftreserven i december 2010 steget med 40 til 227 personer, hvilket svarer til en stigning på de mål-satte 21 %. Således nåede Jobcenter Solrød akkurat sit mål inden for udviklingen i arbejdskraftreserven.



Jobcenteret havde håbet på, at målet i højere grad var blevet opfyldt, end det blev. Således lå Jobcenteret på nær i april generelt i hele 2010 væsentligt under den mål-satte maksimale stigning på 21 %. Der skete dog en betydelig stigning i arbejdskraftreserven i slutningen 2010. Denne stigning var resultatet af en stigning blandt a-dagpengemodtagerne. Således var der en stigning i antallet af a-dagpengemodtagere på 30 % i december 2010 i forhold til december 2009, hvilket i høj grad må formodes at hænge sammen med den tidlige hårde vinter, som især ramte byggesektoren, samt de generelle nedskæringer på især de statslige og regionale arbejdspladser.

Antallet af kontant- og starthjælpsmodtagere har derimod haft et mindre fald på 4 %, mens den gennemsnitlige stigning i klyngen til sammenligning har været 11 %. Det er især Jobcenterets store fokus på ordinær beskæftigelse, virksomhedsvendt aktivering gennem virksomhedspraktik og løntilskud samt fokus på jobsøgning, som har holdt antallet af kontant- og starthjælpsmodtagere i arbejdskraftreserven nede.

Jobcenter Solrød har også i hele 2010 haft stort fokus på arbejdskraftreserven og på at få nyledige tilbage på arbejdsmarkedet for at undgå, at disse nyledige bliver en del af arbejdskraftreserven. Jobcenterets indsats over for både de nyledige og de ledige i arbejdskraftreserven fokuserer – som nævnt ovenfor – på ordinær beskæftigelse, således at den tætte tilknytning til arbejdsmarkedet bevares. Indsatsen har i 2010 bestået hovedsagelig af tilbud om virksomhedspraktik og løntilskud samt fokus på jobsøgning.

Med den økonomiske afmatning i Danmark generelt samt nedskæringerne på især de statslige og regionale arbejdspladser var det vanskeligt at forudsige udviklingen i ledigheden, og på denne baggrund er Jobcenter Solrød tilfreds med resultatet.

3. Sygedagpenge

Ministermål: Jobcentrene skal sikre, at antallet af sygedagpengeforløb på over 26 uger bliver nedbragt i forhold til året før.

Dette ministermål blev udmøntet i Solrød Kommunes konkrete mål for sygedagpengeforløb over 26 uger:

Antallet af sygedagpengeforløb på mellem 26 og 52 uger nedbringes med 6 % i perioden december 2009 til december 2010.

og

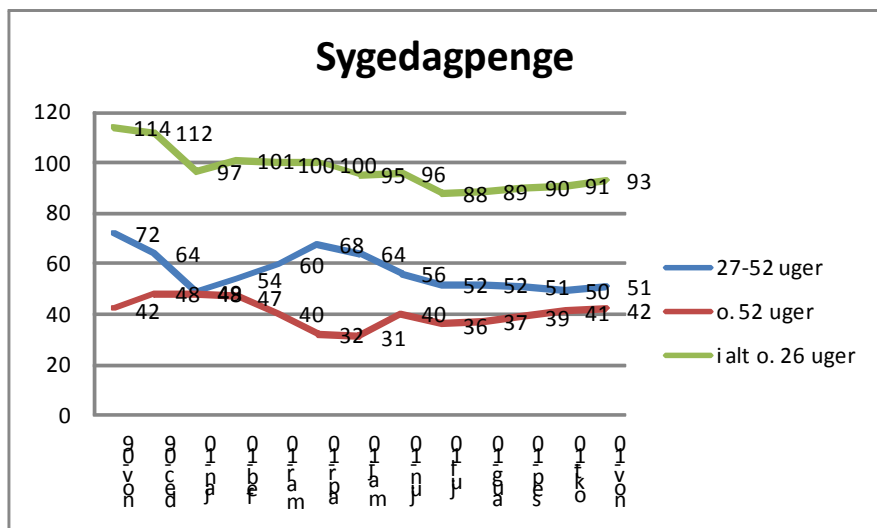
Antallet af sygedagpengeforløb på over 52 uger nedbringes med 6 % i perioden december 2009 til december 2010.

I Resultatoversigten (bilag 1) er tallene på sygedagpengeområdet fra november 2010. I Jobcenter Solrød var der i november 2009 72 fuldtidspersoner på sygedagpenge mellem 26 og 52 uger. Ifølge Resultatoversigten var antallet faldet med 21 til 51 fuldtidspersoner på sygedagpenge mellem 26 og 52 uger i november 2010, hvilket svarer til et fald på 29 % fra november 2009 til november 2010, og således blev målet om et fald på 6 % mere end opfyldt.

Jobcenter Solrød havde på den anden side 42 fuldtidspersoner på sygedagpenge på over 52 uger i november 2009, hvilket var uændret i november 2010. Således formåede Jobcenteret ikke at nedbringe antallet af fuldtidspersoner på sygedagpenge over 52 uger, men holdt tallet uændret i forhold til 2009.

Den store reduktion i antallet af sygedagpengeforløb mellem 27 og 52 uger nåede desværre ikke som forventet at slå igennem på antallet af sager over 52 uger. Dog forventer Jobcenteret, at reduktionen vil slå igennem på sigt.

Det samlede antal fuldtidspersoner på sygedagpengeforløb over 26 uger er dog samlet set faldet fra 114 fuldtidspersoner i november 2009 til 93 fuldtidspersoner i november 2010, hvilket svarer til et fald på 18 %.



Jobcenteret har også i 2010 haft fokus på at nedbringe antallet af sygedagpengeforløb. Bl.a. gennemførte Jobcenteret i 2010 et forsøg med at ændre sin organisering på sygedagpengeområdet og inddelte sin indsats i en tidlig indsats og i en længerevarende indsats. Derudover har Jobcenteret haft fokus på at skabe relevante aktive tilbud til sygedagpengemodtagerne.

Set i lyset af den økonomiske afmatning med afskedigelser både i især byggebranchen og i den offentlige sektor i 2010 er Jobcenter Solrød tilfreds med udviklingen i antallet af sygedagpengemodtagere. Afskedigelser medfører ofte sygemeldinger, og en stigning i antallet af a-dagpengemodtagere kan også føre til en stigning i antallet af sygedagpengeforløb, da dagpengemodtagere, der sygemelder sig, automatisk overgår til sygedagpenge efter 21 dages sygdom.

4. Unge ledige

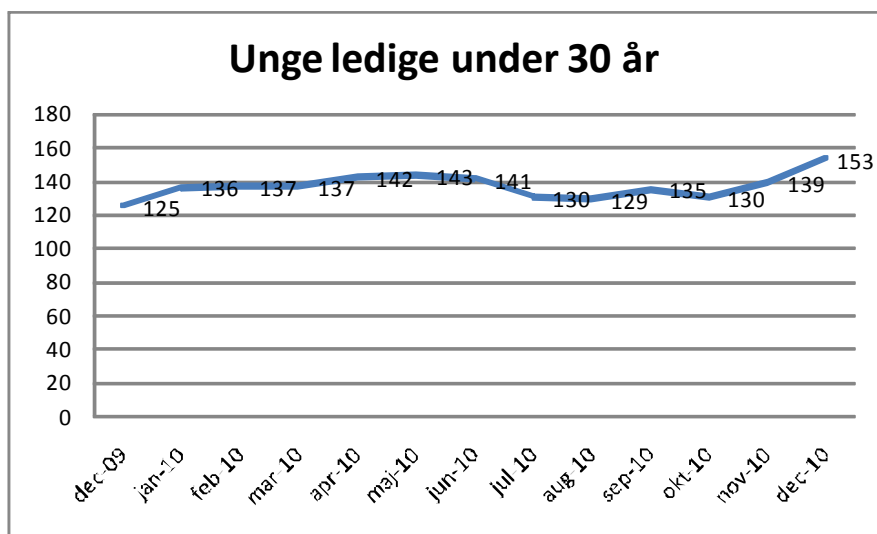
Ungeområdet er en generel udfordring for hele landet. I en tid med stigende ledighed udgør de unge under 30 år en særligt udsat gruppe, og især unge uden uddannelse er i fare for at ende i langtidsledighed og dermed på sigt blive udstødt fra arbejdsmarkedet.

Ministermål: Jobcentrene skal sikre, at antallet af unge kontanthjælps-, starthjælps-, introduktionsydelses- og dagpengemodtagere under 30 år begrænses mest muligt.

Dette ministermål blev udmøntet i Solrød Kommunes konkrete mål for arbejdskraftreserven:

Jobcentermål: Stigningen i antallet af unge kontanthjælps-, starthjælps-, introduktionsydelses- og dagpengemodtagere under 30 år begrænses til 17 % i perioden december 2009 til december 2010.

Jobcenter Solrød havde i december 2009 125 unge fuldtidsledige. Ifølge Resultatoversigten (bilag 1) var antallet af unge ledige i december 2010 steget med 28 til 153 fuldtidspersoner, hvilket svarer til en stigning på 22 %. En stigning på 17 % ville have svaret til 146 fuldtidspersoner i december 2010, og Jobcenteret havde i december 2010 således 7 unge ledige mere end den målsatte, maksimale stigning.



Jobcenteret har generelt i hele 2010 ligget under de målsatte 146 fuldtidspersoner. Der skete dog en betydelig stigning i antallet af unge ledige i slutningen af 2010, hvilket lige som ved arbejdskraftreserven må formodes at hænge sammen med den hårde vinter, som især ramte byggesektoren, samt nedskæringerne på de statslige og regionale arbejdspladser.

Stigningen i ungeledigheden har ramt a-dagpengemodtagerne hårdest, hvor stigningen har været på 28 %. Her er de ufaglærte unge samt unge i byggesektoren særligt hårdt ramt. Stigningen blandt unge kontant- og starthjælpsmodtagere har været på 20 %, hvilket ligeledes indikerer, at unge ufaglærte er hårdt ramt.

Stigningen i ungeledigheden viser tydeligt, at når ledigheden stiger, er det især de unge, der har sværest ved at bevare tilknytningen til arbejdsmarkedet.

Jobcenter Solrøds indsats over for de unge fokuserer på ordinær uddannelse og ordinær beskæftigelse, således at det sikres, at de unge har eller får en så tæt tilknytning til arbejdsmarkedet som muligt.

Som nævnt var det med den økonomiske afmatning i Danmark vanskeligt at forudsige udviklingen i ledigheden, og på denne baggrund er Jobcenter Solrød tilfreds med resultatet.

5. Besparelspotentiale

I lighed med de senere år har Beskæftigelsesregion Hovedstaden & Sjælland udregnet et såkaldt besparelspotentiale. Besparelspotentialet viser ifølge Beskæftigelsesregionen, hvor mange penge kommunen i teorien kunne spare på forsørgelsesudgifter i løbet af et år, hvis kommunen nedbragte andelen af fuldtidspersoner på offentlige forsørgelsesydelse til samme niveau som gennemsnittet i klyngen.

I tabellen vises besparelspotentialet i millioner kr. opdelt i ydelsesgrupperne a-dagpenge, kontant- og starthjælp, introduktionsydelse, revalidering inkl. forrevalidering, sygedagpenge, ledighedsydelse, fleksjob og førtidspension. De kommunale ud-

gifter, der benyttes i beregningen af besparelspotentialet, er fratrukket statslige refusioner.

Besparelspotentialet for de enkelte ydelsesgrupper kan fremkomme som et enten positivt eller negativt beløb. Negative beløb er udtryk for, at kommunen allerede sparer penge i forhold til gennemsnittet af de sammenlignelige kommuner. Negative beløb medregnes ikke i udregningen af det samlede besparelspotentiale.

Besparelspotentiale - Solrød



Forsørgelsesydelse 1. kvartal 2010 - 4. kvartal 2010	Fuldtidspersoner på ydelsen i pct. af befolkningen i jobcentret	Fuldtidspersoner på ydelsen i pct. af befolkningen i klyngen	Potentiel reduktion af antal fuldtidspersoner ift. klyngen	Besparelspotentiale (i mio. kr.)
A-dagpenge	2,85	2,13	99	4,3
Kontant- og starthjælp	1,67	1,45	30	2,0
Introduktionsydelse	0,15	0,08	9	0,2
Revalidering, inkl. Forrevalidering	0,14	0,21	-9	-0,5
Sygedagpenge	1,92	1,69	31	2,6
Ledighedsydelse	0,19	0,16	4	0,5
Fleksjob	0,73	0,89	-23	-1,3
Førtidspension	3,50	3,59	-13	-1,0
I alt	11,15	10,21	172	9,5


Besparelspotentialet er i meget høj grad en afspejling af de enkelte kommuners befolkningssammensætning og forskellene heri. Det økonomiske tilbageslag har særligt ramt de grupper, der har været tættest på arbejdsmarkedet, herunder især a-dagpengemodtagerne. Denne udvikling har også været meget markant i Solrød Kommune, som i det hele taget har mange forsikrede borgere. Det forholdsvis høje besparelspotentiale på a-dagpengeområdet skyldes således, at Solrød Kommune har en høj andel af forsikrede ledige i forhold til den samlede befolkning i Solrød Kommune.

Besparelspotentialet er således afhængigt af de givne målgruppers andel af den samlede befolkning i Solrød Kommune og ikke af Jobcenter Solrøds indsats. Derudover kan fordelingen af besparelspotentialet afspejle de enkelte jobcentres individuelle prioritering. Jobcenter Solrød prioriterer at holde borgernes muligheder for at vende tilbage til arbejdsmarkedet åbne så længe som muligt. Således er antallet af – og dermed udgifterne til – førtidspensioner lavere end gennemsnittet i klyngen. På den anden side er udgifterne til eksempelvis sygedagpenge og kontanthjælp højere.

Jobcenteret har fortsat fokus på besparelsesmuligheder på både sygedagpenge-, a-dagpenge- og kontanthjælpsområdet og vil undersøge, om yderligere tiltag kan føre til yderligere besparelser på området. Det skal dog bemærkes, at besparelspotentialet for Solrød Kommune fra 2009 til 2010 er blevet reduceret med 54 %. Her er det især på a-dagpenge- og sygedagpengeområdet, at besparelspotentialet er blevet væsentligt mindre.

6. Scorecard – ministerens mål

Nedenstående scorecard viser Jobcenterets udvikling inden for de tre ministermål fra november/december 2009 til november/december 2010 samt den tilsvarende udvikling i klyngen af sammenlignelige jobcentre.

Scorecard - Solrød							
Ministerens mål	Arbejdskraftreserven		Sygedagpengeforløb over 26 uger		Unge på offentlig forsørgelse		Placering
	Dec 2010		Nov 2010		Dec 2010		
Jobcenter	Antal personer	Udvikling ift. samme måned året før, pct.	Antal forløb	Udvikling ift. samme måned året før, pct.	Antal fuldtids-personer	Udvikling ift. samme måned året før, pct.	
Hørsholm	143	-5,9	87	-15,5	105	18,7	1
Gentofte	503	8,4	252	13,5	334	13,5	2
Egedal	359	25,1	225	-3,0	210	7,3	3
Solrød	227	21,4	93	-18,4	153	22,7	3
Lejre	241	19,3	149	19,2	173	7,6	4
Rudersdal	395	16,2	215	6,4	259	22,8	5
Lyngby-Taarbæk	444	22,3	260	21,5	328	16,3	6
Allerød	172	25,5	123	-14,0	120	37,0	7
Hele klyngen	2.484	16,5	1.404	3,6	1.683	16,4	.

I december 2010 var der som tidligere nævnt 227 personer i arbejdskraftreserven, hvilket er en stigning på 21 % i forhold til december 2009. Samtidig har der været et stort fald i antallet af sygedagpengesager over 26 uger på 18 %, mens der har været en stigning i ungedigheden på 22 %. Dette indplacerer Jobcenter Solrød på en tredjeplads i december 2009 blandt de sammenlignelige jobcentre.

Som tidligere nævnt er det problematisk at anvende tallene fra en enkelt måned som et samlet udtryk for et helt års indsats. Jobcenter Solrød lå således på førstepladsen i klyngen i stort set hele 2010, men faldt i december 2010 ned på en tredjeplads. Dette skyldes først og fremmest en stigning i antallet af a-dagpengemodtagere både i arbejdskraftreserven og blandt de unge i slutningen af 2010, hvilket i høj grad må formodes at hænge sammen med den hårde vinter, som ramte aktiviteten i byggesektoren, samt nedskæringerne på især de statslige og regionale arbejdspladser.

7. Rettidighed

Som det fremgår af Resultatrevisionen (bilag 1) havde Jobcenter Solrød i december 2010 en samlet aktiveringsgrad på 33 %, hvilket var det bedste niveau i klyngen, hvor den gennemsnitlige aktiveringsgrad var 30 %. Aktiveringsgraden for a-dagpengemodtagere var 34 %, hvilket ligeledes var det højeste niveau i klyngen, hvor gennemsnittet var 29 %. Aktiveringsgraden for jobklare kontanthjælpsmodtagere var på 38 %, hvilket var på niveau med gennemsnittet i klyngen, mens aktiveringsgraden for indsatsklare kontanthjælpsmodtagere var 25 %, hvilket var under gennemsnittet i klyngen.

Jobcenter Solrød har fortsat en relativ høj målopfyldelse på jobsamtaler og aktiveringstilbud for a-dagpengemodtagerne. Jobcenteret manglede således at afholde 2 % af jobsamtalerne og afgive 7 % af aktiveringstilbuddene til tiden, hvilket er de bedste målopfyldelser i klyngen. På kontanthjælpsområdet manglede Jobcenteret at afgive 10 % af jobsamtalerne til tiden, hvilket er på niveau med gennemsnittet i klyngen, mens Jobcenteret manglede at afgive 16 % af aktiveringstilbuddene til tiden, hvilket er en smule dårligere end gennemsnittet i klyngen.

Jobcenteret har således på kontanthjælpsområdet stadig udfordringer med hensyn til rettidighed. Dette gælder først og fremmest rettidighed for de ikke-jobklare kontanthjælpsmodtagere (matchgruppe 2 og 3). Jobcenteret har fortsat fokus på rettidighed og vil fastholde sit høje fokus på rettidighed i 2011.

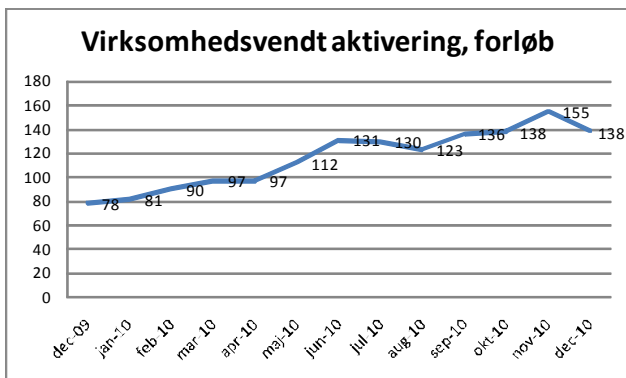
Man skal dog være opmærksom på, at i et lille jobcenter som Jobcenter Solrød, som har relativt få borgere, har selv et lavt antal ikke afholdte samtaler eller et lavt antal ikke afgivne aktiveringstilbud en stor procentuel indflydelse i statistikkerne.

8. Den virksomhedsrettede indsats

Jobcentermål: Synlig og offensiv virksomhedsstrategi, hvor Jobcenter Solrød i 2010 gennemfører en intensiv, opsøgende informationskampagne over for virksomhederne i Jobcenterets område.

Jobcenter Solrød tog i 2010 en række initiativer for at vurdere virksomhedernes behov for arbejdskraft og muligheder for at have borgere i virksomhedspraktik og løntilskud. Fra december 2009 til december 2010 forøgede Jobcenteret antallet af virksomheds-

vendte aktiveringsforløb med 60 forløb fra 78 til 138 forløb, svarende til en stigning på 77 %:



På baggrund af udviklingen på arbejdsmarkedet ultimo 2010 valgte Jobcenteret at iværksætte kampagnen primo 2011, hvor den afsluttes medio 2011.

9. Inddragelse af andre aktører

Jobcentermål: Jobcenter Solrød visiterer 110 ledige til anden aktør i 2010.

Jobcenter Solrød visiterede i 2010 i alt 141 ledige til anden aktør, og således opfyldte Jobcenteret ovenstående mål. 141 ledige svarer til knap 10 % af de ifølge Jobindsats.dk 1441 ledighedsberørte borgere i kommunen i 2010.

Jobcenteret visiterede i henhold til lovgivningen alle ledige med en længerevarende uddannelse. Herudover valgte Jobcenteret at visitere især forsikrede unge 18 til 30-årige, men også 30 til 54-årige samt seniorer over 55 år blev visiteret til anden aktør, når Jobcenteret skønnede det relevant i den konkrete sag.

Bilag 1

Resultatoversigt - Solrød



Resultater	Periode	Niveau	Udvikling		Sammenligning	
			Antal	ift. måneden før, pct.	ift. samme måned året før, pct.	Bedste udvikling i klyngen ift. året før, pct.
Arbejdskraftreserve i alt	Dec 2010	227	15	21	-6	16
A-dagpenge	Dec 2010	184	14	30	-4	18
Kontant- og starthjælp	Dec 2010	43	19	-4	-15	11
Sygedagpengeforløb over 26 uger	Nov 2010	93	3	-18	-16	6
Unge under 30 år i alt	Dec 2010	153	10	23	7	16
A-dagpenge	Dec 2010	60	13	28	10	28
Kontant- og starthjælp	Dec 2010	93	9	20	-1	11
Forsørgelsesgrupper	Periode	Niveau	Udvikling		Sammenligning	
		Antal	ift. måneden før, pct.	ift. samme måned året før, pct.	Bedste udvikling i klyngen ift. året før, pct.	Gnsn. udvikling i klyngen ift. året før, pct.
Forsørgede i alt (sum af alle fuldtidspersoner nedenfor)		1.527	2	3	-2	2
Jobklar - fuldtidspersoner		480	-1	11	1	9
A-dagpenge - antal berørte personer	Dec 2010	456	-4	12	1	5
Kontant- og starthjælp - antal berørte personer	Dec 2010	104	3	-7	-3	9
Indsatsklar - fuldtidspersoner	Dec 2010	132	2	17	-34	-13
Kontant- og starthjælp - antal berørte personer	Dec 2010	137	3	21	-33	-12
Midlertidig passiv - fuldtidspersoner	Dec 2010	9	-7	0	-5	124
Kontant- og starthjælp - antal berørte personer	Dec 2010	9	-10	0	-5	124
Sygedagpenge - fuldtidspersoner	Nov 2010	283	9	-11	-20	-4
Antal forløb (26-52 uger)	Nov 2010	51	2	-29	-17	10
Antal forløb (over 52 uger)	Nov 2010	42	5	0	-31	1
Revalidering - fuldtidspersoner	Dec 2010	16	6	-26	-18	-0
Antal berørte personer	Dec 2010	17	13	-23	-17	-1
Fleksjob - fuldtidspersoner	Dec 2010	100	0	2	-5	-0
Påbegyndte forløb	Dec 2010	2	.	100	-	0
Antal berørte personer	Dec 2010	101	1	2	-6	-0
Ledighedsydelse - fuldtidspersoner	Dec 2010	31	9	39	-0	19
Antal berørte personer	Dec 2010	32	10	33	-5	15
Antal forløb (over 13 uger)	Nov 2010	22	29	38	8	27
Førtidspension - fuldtidspersoner	Jan 2011	476	-1	1	-4	-1
Påbegyndte forløb	Jan 2011	5	-29	150	-67	-24

Indsatsen	Periode	Niveau	Udvikling		Sammenligning	
			Procent	lft. måneden før, pct. point	lft. samme måned året før, pct. point	Høj./laveste niveau i klyngen i samme måned, pct.
Aktiveringsgrad i alt		33	-0	10	33	30
A-dagpenge	Dec 2010	34	-0	12	32	29
Kontant- og starthjælp, jobklar	Dec 2010	38	-1	11	56	39
Kontant- og starthjælp, indsatsklar	Dec 2010	25	-1	-6	49	34
Opfyldelse af minimumskrav						
Manglende jobsamtaler - a-dagpenge	Dec 2010	2	-0	.	2	6
Manglende jobsamtaler - kontant- og starthjælp	Dec 2010	10	-1	.	5	11
Manglende aktive tilbud - a-dagpenge	Dec 2010	7	1	.	7	9
Manglende aktive tilbud - kontant- og starthjælp	Dec 2010	16	-0	.	8	12

Kilde: Jobindsats.dk

Anm.: Antallet af personer og forløb for den viste periode vil generelt være undervurderet som følge af efterregistreringer. Det vil især være tilfældet for sygedagpenge- og a-dagpengemålingerne, hvor antallet af fuldtidspersoner ved den efterfølgende opdatering typisk vil stige med omkring 5-6 procent, og antal forløb med omkring 7-10 procent.