



Beskæftigelsesregion
Hovedstaden & Sjælland

Resultater af beskæftigelsesindsatsen

Jobcenter Solrød

2. statusnotat 2010

november 2010



| | |
|--|-----------|
| RESULTATERNE AF INDSATSEN I JOBCENTER SOLRØD | 4 |
| KONKLUSIONER OG UDFORDRINGER | 4 |
| NØGLETAL FOR JOBCENTER SOLRØD | 9 |
| 1. Målgrupperne for jobcenter Solrøds indsats | 9 |
| Tabel 1: Personer på midlertidige ydelser, andel af hele befolkningen (16-64 år) i Solrød Kommune | 9 |
| Tabel 2: Personer på midlertidige ydelser, andel af hele befolkningen (16-64 år) i Solrød Kommune | 9 |
| Tabel 3. Personer på permanente ydelser i Solrød Kommune - samt udviklingen ift. samme måned året før..... | 10 |
| 2. Arbejdskraftreserven..... | 10 |
| Figur 1. Arbejdskraftreservens andel af arbejdsstyrken i klyngen og Østdanmark, august 2010 | 10 |
| Tabel 4. Arbejdskraftreserven opgjort på ydelseskategori – samt udviklingen ift. samme måned året før..... | 11 |
| Tabel 5. Arbejdskraftreserven fordelt på A-kassegrupper og A-kasser, august 2010 | 11 |
| Tabel 6. Arbejdskraftreserven fordelt på køn og ydelseskategori – samt udviklingen ift. samme måned året før..... | 12 |
| Figur 2. Arbejdskraftreservens andel af alle ledige, januar 2008 – september 2010..... | 12 |
| Figur 3. Udviklingen i arbejdskraftreserven, indekseret (jan. 2008 = 100) | 13 |
| Figur 4. Udviklingen i arbejdskraftreserven – opgjort på forsørgelseskategori, indekseret (jan. 2008 = 100) | 13 |
| Figur 5. Udviklingen i arbejdskraftreserven, antal ledighedsberørte og antal fuldtidsledige, indekseret (jan. 2008 = 100)..... | 14 |
| 3. Tidlig indsats | 14 |
| Tabel 7. Andel af påbegyndte dagpenge- samt kontant- og starthjælpsforløb inden for det seneste år, hvor 1. jobsamtale er afholdt inden for 1. måned - samt udviklingen ift. samme periode året før..... | 14 |
| Tabel 8. Andel påbegyndte dagpenge- samt kontant- og starthjælpsforløb inden for det seneste år, hvor 1. aktiveringstilbud er modtaget inden 1. måned - samt udviklingen ift. samme periode året før. | 15 |
| 4. Sygefraværsindsatsen | 15 |
| Figur 6. Sygefraværets relative omfang (samtlige sygefraværsforløb ift. arbejdsstyrken) i klyngen og Østdanmark, juli 2010..... | 15 |
| Tabel 9. Sygefraværsforløb over 26 uger - samt udviklingen ift. samme måned året før, juli 2010..... | 16 |
| Figur 7. Udviklingen i antal sygefraværsforløb over 26 uger, indekseret (jan. 2008 = 100) | 16 |
| Tabel 10. Sygefraværsforløb over 26 uger procentfordelt på køn og etnicitet - samt udvikling ift. samme måned året før, august 2010. | 16 |
| 5. Ungeindsatsen..... | 17 |
| Figur 8. Unge modtagere af overførselsindkomst, andel af alle 18-29-årige, Klyngen og Østdanmark, august 2010. | 17 |
| Figur 9. Udviklingen i ydelsesmodtagere under 30 år (fuldtidspersoner), indekseret (jan. 2008 = 100)..... | 18 |
| Figur 10. Udviklingen i ydelsesmodtagere under 30 år (fuldtidspersoner), indekseret (jan. 2008 = 100)..... | 18 |
| Tabel 11. Modtagere af overførselsindkomst under 30 år (fuldtidspersoner) opgjort på ydelseskategori - samt udviklingen ift. samme måned året før. | 19 |
| 6. Rettidighed..... | 19 |
| Figur 11. Rettidigheden for dagpengemodtagere i Jobcenter Solrød, juli 2010..... | 19 |
| Figur 12. Rettidigheden for jobklare kontant- og starthjælpsmodtagere i Jobcenter Solrød, juli 2010..... | 20 |
| Figur 13. Rettidigheden for indsatsklare og midlertidigt passive kontant- og starthjælpsmodtagere i Jobcenter Solrød, juli 2010..... | 20 |
| Tabel 12. Resultater for rettidig indsats i Jobcenter Solrød i perioden 2. kvartal 2009 til 2. kvartal. 2010 | 21 |
| 7. Personer med mere end 40 uger på offentlig forsørgelse..... | 21 |
| Tabel 13. A-dagpengemodtagere samt jobklare, indsatsklare og midlertidigt passive kontant- og starthjælpsmodtagere, som har været på ydelsen i mere end 40 uger - samt udviklingen ift. samme måned året før.. | 21 |

| | |
|---|-----------|
| Figur 14. Udvikling i A-dagpengemodtagere med over 40 ugers ledighed, indekseret (jan. 2008 = 100) | 22 |
| Figur 15. Udvikling i jobklare (Match 1) kontant- og starthjælpsmodtagere med over 40 ugers ledighed, indekseret (jan. 2008 = 100)..... | 22 |
| Figur 16. Udvikling i indsatsklare (Match 2) kontant- og starthjælpsmodtagere med over 40 ugers ledighed, indekseret (jan. 2008 = 100) | 23 |
| Figur 17. Udvikling i midlertidigt passive (Match 3) kontant- og starthjælpsmodtagere med over 40 ugers ledighed, indekseret (jan. 2008 = 100) | 23 |
| 8. Afgang til selvforsørgelse..... | 24 |
| Tabel 14. Andel selvforsørgende 1 år efter modtagelse af en offentlig forsørgelsesydelse | 24 |
| Tabel 15. Kontanthjælpsmodtagere, 2. kvartal 2009, der er selvforsørgende, tættere på arbejdsmarkedet eller længere fra arbejdsmarkedet i Solrød | 24 |
| Tabel 16. Kontanthjælpsmodtagere, 2. kvartal 2009, der er selvforsørgende, tættere på arbejdsmarkedet eller længere fra arbejdsmarkedet i klyngen af sammenlignelige kommuner. | 24 |

Resultaterne af indsatsen i Jobcenter Solrød

Notatet sammenfatter Jobcenter Solrød resultater af indsatsen baseret på:

- Den seneste resultatoversigt
- Jobindsats.dk
- Aktuelle ledighedstal, jf. beskæftigelsesregionens hjemmeside
- DREAM

Tabel- og figurreferencerne knytter sig til nøgletalssamlingen ”Resultater af indsatsen i JC Solrød, 4. kvartal-2010”.

Der sammenlignes undervejs i notatet løbende med jobcentergennemsnit i Beskæftigelsesregion Hovedstaden & Sjælland (benævnt som Østdanmark) samt klyngen, hvor følgende jobcentre indgår: Allereød, Egedal, Gentofte, Hørsholm, Lyngby-Taarbæk, Rudersdal og Lejre.

Konklusioner og udfordringer

Resultaterne af indsatsen i Jobcenter Solrød viser, at:

Generel udvikling¹

- Ledighedssituationen i Solrød er relativ gunstig. Den generelle bruttoledighed er således i september 2010 4,1 pct., dvs. lavere end ledigheden i Østdanmark (5,7 pct.).
- Stigningen i bruttoledigheden har været lavere i Solrød (11,4 pct.) end i Østdanmark (20,9 pct.) inden for det seneste år. Det skyldes både en mindre stigning i antallet af dagpengemodtagere i Solrød (16,7 pct.) end i Østdanmark (25,3 pct.) og et fald i antallet af kontant- og starthjælpsmodtagere (-7,8 pct.), hvor der har været en stigning i Østdanmark (10,9 pct.)
- Bruttoledigheden er faldet blandt de unge 16-24-årige (-6,8 pct.) og 25-29-årige (-13,2 pct.) i september 2010 i Solrød sammenlignet med året før, hvilket har resulteret i en mindre forhøjet ungdomsledighed i Solrød sammenlignet med opgørelsen ved forrige dialogmøde.
- Til gengæld er bruttoledigheden steget forholdsmæssigt mere for 30-39-årige og 50-59-årige i Solrød end i Østdanmark i samme periode. Bruttoledigheden er i september 2010 lidt højere blandt aldersgruppen over 60 år i Solrød (3,5 pct.) sammenlignet med Østdanmark (3,1 pct.). På forrige dialogmøde gjorde JC Solrød opmærksom på et øget fokus på gruppen af ledige over 55 år, da disse havde en forøget risiko for at blive marginaliserede. De seneste ledighedstal indikerer et fortsat behov for ekstra fokus på denne målgruppe.
- Bruttoledigheden blandt mænd (4,3 pct.) er fortsat højere end blandt kvinder (3,9 pct.) i Solrød, selvom der har været en større stigning blandt kvinder (14,3 pct.) end mænd (9,9 pct.) inden for det seneste år
- Bruttoledigheden blandt akademikere i Solrød er forholdsmæssig lav (2,2 pct.) sammenlignet

¹ Danmarks statistiks ledighedsopgørelse – offentliggøres månedligt på Beskæftigelsesregionens hjemmeside: http://www.brhovedstadensjaelland.dk/Viden_om_arbejdsmarkedet/Aktuelle-ledighedstal.aspx

med Østdanmark (5,3 pct.) i september 2010. Det skyldes et fald på 5 pct. sammenlignet med samme måned året før, hvor der har været en stigning på 24,5 pct. i Østdanmark.

- Derimod er der fortsat høj ledighed i Solrød i A-kassen 3F (10 pct.), Kristelig A-kasse (7,9 pct.) og Træ-Industri-Byg (12,9). I Solrød er der derudover forholdsmæssig høj ledighed inden for A-kasser, der organiserer selvstændige (5,6 pct.) sammenlignet med Østdanmark (4,5 pct.).

Målgrupperne for jobcenter Solrøds indsats

- Det samlede antal personer på *midlertidige* ydelser² udgør 6,5 pct. af befolkningen i Solrød. Det er en forholdsmæssig stor andel sammenlignet med klyngen (5,4 pct.). Til gengæld har udviklingen i andelen været mere begrænset i Solrød (0,1 pct.) i forhold til året før sammenlignet med klyngen (0,4 pct.) (tabel 2)
- Antallet af personer på *permanente*³ ydelser udgør 4,6 pct. af befolkningen i Solrød i september 2010. Der er således færre borgere på permanente ydelser i Solrød sammenlignet med klyngen (4,6 pct.) og Østdanmark (7,4 pct.) (tabel 3)

Arbejdskraftreserven

- Arbejdskraftreserven udgør 1,5 pct. af arbejdsstyrken i Solrød. Det er lidt mere end i klyngen (1,2 pct.), men lavere end i Østdanmark (2,5 pct.) (figur 1)
- I september 2010 var der 171 personer i arbejdskraftreserven i Solrød. Sammenlignet med samme måned året før har der været en stigning i arbejdskraftreserven på 15 pct.. Kommunens mål i beskæftigelsesplanen for arbejdskraftreserven er max 230 personer i december 2010.
- Langt størstedelen af arbejdskraftreserven udgøres af dagpengemodtagere (80 pct.). Set i forhold til samme måned året før er antallet af dagpengemodtagere steget med 44 pct. mens antallet af kontant- og starthjælpsmodtagere er faldet med 37 pct.. Udviklingen i arbejdskraftreserven har således været særdeles gunstig for kontant- og starthjælpsmodtagere i Solrød sammenlignet med klyngen (-2 pct.), mens stigningen for dagpengemodtagere har været lidt højere end i klyngen (40 pct.) (tabel 4)
- De A-kasser, der har flest medlemmer i arbejdskraftreserven er Kristelig A-kasse (27 personer), 3F (23 personer) og HK (21 personer) (tabel 4 og 5).
- På seneste dialogmøde anbefalede Beskæftigelsesregionen Solrød at være opmærksom på udviklingen i antallet af dagpengemodtagere i arbejdskraftreserven - særligt inden for Metal. Siden april 2010 er det samlede antal dagpengemodtagere i arbejdskraftreserven generelt faldet med 22 pct., dette fremgår dog ikke tydeligt i de ovennævnte opgørelser, da de er opgjort i perioden september 2009 til september 2010. Det skal dog bemærkes, at der i september 2010 kun er 3 personer i arbejdskraftreserven inden for metal.
- Godt 60 pct. af arbejdskraftreserven i Solrød i september udgøres af mænd. Dette skyldes

² Dagpenge, kontant- og starthjælp (match 1-3), introduktionsydelse, sygedagpenge og revalidering.

³ Førtidspension, Fleksjob og ledighedsydelse

⁴ Dagpenge, kontant- og starthjælp (match 1-3)

ikke mindst en mere gunstig udvikling for kvinder end mænd, når der sammenlignes med året før. Væksten i antallet af dagpengemodtagere i arbejdskraftreserven har været mindre blandt kvinder (42,9 pct.) end mænd (50 pct.) samtidig med, at faldet i antallet af kontant- og starthjælpsmodtagere har været større for kvinder (-53,3 pct.) end mænd (-27,3 pct.).

Tidlig indsats

- En stor andel dagpengemodtagere modtager 1. jobsamtale inden for 1. måned i Solrød (45 pct.) sammenlignet med klyngen (21 pct.) og Østdanmark (26 pct.) i perioden 3. kvartal 2009-2. kvartal 2010. Til gengæld er der en lidt mindre andel kontant- og starthjælpsmodtagere både match 1, 2 og 3, der modtager 1. jobsamtale inden for 1. måned end i klyngen. Sammenlignet med samme periode året før har der været en stigning i antallet, der har modtaget 1. jobsamtale inden for en måned, med undtagelse af gruppen af kontant- og starthjælpsmodtagere match 3, der har oplevet et fald på 10 pct..
- 5 pct. af alle dagpengemodtagere modtager 1. aktiveringstilbud inden for 1. måneds ledighed. Det er på niveau med klyngen og Østdanmark. I Solrød er der væsentlig færre kontant- og starthjælpsmodtagere (match 1) i Solrød (31 pct.) end i klyngen (47 pct.), der modtager 1. aktiveringstilbud inden for 1. måned.

Sygefraværsindsatsen

- I Solrød udgør sygefraværet 2,9 pct. af arbejdsstyrken. Det er en lidt højere andel end klyngen (2,6 pct.) men mindre end i Østdanmark (3,5 pct.) (figur 6). Til gengæld har der i perioden juli 2009 til juli 2010 været et fald i antallet af sygefraværsforløb med en varighed på over 26 uger på -15 pct. Det er en forbedring, der ligger over niveauet for klyngen (8 pct.) og Østdanmark (-5 pct.) (tabel 9).
- I juli 2010 er der 88 sygedagpengesager med 26 ugers varighed. Fortsættes udviklingen for sygefraværsforløb med en varighed på over 26 uger forventes det således realistisk for Solrød nå målet fastsat i beskæftigelsesplanen på 84 forløb i december 2010
- Størstedelen af sygefraværsforløbene med en varighed på over 26 uger, udgøres af kvinder (70 pct.). Udviklingen har været omtrent lige gunstig for både mænd og kvinder, idet der har været et fald i antallet af forløb over 26 uger på 12 pct. blandt kvinder og 13 pct. blandt mænd.

Ungeindsatsen

- Den samlede andel unge på overførselsindkomst er fortsat relativt høj i Solrød kommune (7,4 pct.) i forhold til klyngen (4,8 pct.), men lavere end i Østdanmark (7,9 pct.). (figur 8)
- På forrige dialogmøde opfordrede Beskæftigelsesregionen JC Solrød til at inkludere de 25-29-årige i det særlige fokus, jobcentret har på gruppen af unge under 25 år. De 25-29-årige har fortsat den højeste bruttoledighed i Solrød, men den er faldet væsentligt i september 2010 sammenlignet med samme måned året før (-13,2 pct.). I Østdanmark er antallet af bruttoledige steget med 21,4 pct. i samme periode.
- I september 2010 er det samlede antal af unge modtagere af dagpenge og kontant- og starthjælp 132 fuldtidspersoner i Solrød kommune.
- I forhold til samme måned året før, er antallet af unge på overførselsindkomst steget med 6 pct.. Det er en mindre stigning sammenlignet med klyngen (21 pct.). Det skyldes ikke mindst et lille fald i antallet af unge dagpengemodtagere (-4 pct.) og et relativt stort fald i antallet af arbejdsmarkedssparate kontant- og starthjælpsmodtagere (-17 pct.). I Østdanmark er antallet af unge dagpengemodtagere tilsvarende steget med 43 pct. og unge arbejdsmarkedssparate kontant- og starthjælpsmodtagere faldet med 1 pct. (tabel 11).
- Antallet af unge ydelsesmodtagere har været nogenlunde konstant inden for det seneste

halvandet år. Udviklingen i den generelle ledighed og arbejdskraftreserven er imidlertid aftaget og muligvis vendt i 1. kvartal af 2010. Fastholder Jobcenter Solrød det relativt konstante niveau for unge overførselsindkomstmottagere under 30 år eller måske lykkes med at vende udviklingen til et fald, er der gode muligheder for at opnå et langt bedre resultat end forventet i Beskæftigelsesplan 2010.

Rettidighed

- Der er fuld rettidighed i indsatsen for dagpengemottagerne i juli 2010 i Solrød. (figur 11-13)
- For jobklare kontant- og starthjælpsmottagere er der næsten opnået fuld rettidighed for jobsamtaler, idet 22 ud af 25 har mottaget jobsamtaler til tiden. OBS, der er tale om en person, der er berettiget til gentagen aktivering i juli 2010.
- Solrød har ikke nået fuld rettidighed i indsatsen for indsatsklare og midlertidige passive kontant- og starthjælpsmottagere i juli 2010. Der er dog generelt tale om få personer.

Personer med mere end 40 uger på offentlig forsørgelse⁴

- I Solrød er der 140 personer, der har mottaget offentlig forsørgelse i uafbrudt 40 uger. Det svarer til
 - 15,6 pct. af alle dagpengemottagere (14,8 pct. i klyngen)
 - 9,5 pct. af alle kontant- og starthjælpsmottagere match 1 (19 pct. i klyngen)
 - 65,8 pct. af alle kontant- og starthjælpsmottagere match 2 (52 pct. i klyngen) og
 - 33,3 pct. af alle kontant- og starthjælpsmottagere match 3 (65,5 pct. i klyngen) (tabel 13)
- Udviklingen i antallet af dagpengemottagere med en varighed på over 40 uger i Solrød har nogenlunde fulgt udviklingen i klyngen og Østdanmark. Antallet har været stigende siden midten af 2009, og der er sket en stagnation – muligvis et lille fald - inden for de seneste måneder.
- Udviklingen i antallet af jobklare kontant- og starthjælpsmottagere med mindst 40 ugers varighed har imidlertid været meget anderledes i Solrød end i klyngen og Østdanmark. Hvor der har været et stigende antal i klyngen og Østdanmark siden slutningen af 2008 har antallet været nogenlunde konstant i Solrød – muligvis med et fald indenfor det seneste halve år.
- Ligeledes har udviklingen i antallet af indsatsklare kontant- og starthjælpsmottagere med over 40 ugers ledighed afvejet væsentligt i Solrød sammenlignet med klyngen og Østdanmark. Udviklingen i antallet har været nogenlunde konstant i både klyngen og Østdanmark i perioden fra januar 2008 til august 2010, hvorimod der har været en nogenlunde konstant stigning i Solrød

Det er Beskæftigelsesregionens samlede vurdering, at Solrød Kommune generelt har en relativ gunstig situation på beskæftigelsesområdet og gode resultater af indsatsen.

Fremadrettet vurderer Beskæftigelsesregionen, at Jobcenter Solrød bør være særlig opmærksom på:

- at udviklingen i antallet af dagpengemottagere arbejdskraftreserven følger udviklingen i den generelle ledighed. Da ledighedsfremskrivningerne fortsat er behæftet med en vis usikkerhed,

er der fortsat risiko for en stigning i arbejdskraftreserven i efteråret 2010. For at imødegå dette, er det vigtigt, at Jobcenter Solrød har stor fokus på indsatsen i den resterende del af 2010 for at undgå en stigning i det nuværende antal personer i arbejdskraftreserven og dermed nå målet i kommunens beskæftigelsesplan for 2010.

- At fastholde den gode udvikling i antallet af sygefraværsløb over 26 uger.
- At fastholde fokus på fortsat nedbringelse af unge på dagpenge og kontant- og starthjælp. Solrød bør være opmærksom på, at selvom målet nås, har Solrød fortsat en høj andel af unge på overførselsindkomst sammenlignet med klyngen.
- At fastholde fokus på rettidigheden, særligt for indsatsklare og midlertidigt passive kontant- og starthjælpsmodtagere

Nøgletal for Jobcenter Solrød

1. Målgrupperne for jobcenter Solrøds indsats

Tabel 1: Personer på midlertidige ydelser, andel af hele befolkningen (16-64 år) i Solrød Kommune

| Solrød Kommune | Fuldtids-personer ¹ | Andel af befolkningen ² | Udvikling sep 2009 - sep 2010 | | |
|--|--------------------------------|------------------------------------|-------------------------------|-----------|------------|
| | | | Solrød | Klyngen | Østdanmark |
| | september 2010 | | | | |
| - Dagpengemodtagere | 358 | 2,7% | 12% | 17% | 19% |
| - Kontant- og starthjælpsmodtagere (match 1) | 88 | 0,7% | -15% | 6% | -2% |
| - Kontant- og starthjælpsmodtagere (match 2) | 120 | 0,9% | 14% | -7% | 1% |
| - Kontant- og starthjælpsmodtagere (match 3) | 15 | 0,1% | 36% | 113% | 57% |
| - Personer på introduktionsydelse | 25 | 0,2% | 127% | 15% | 32% |
| - Personer på sygedagpenge | 227 | 1,7% | -15% | -2% | -8% |
| - Personer på revalideringsydelse | 14 | 0,1% | -36% | -11% | -9% |
| - I alt | 847 | 6,5% | 1% | 9% | 7% |

Kilde: Jobindsats.dk, Danmarks statistik og egne beregninger

¹ Opgørelserne af antal fuldtidspersoner er inkl. aktiverede

² Bemærk, at målgruppeandelene beregnes ved anvendelse af kommunens befolkningsgrundlag (16-64 år) og dermed adskiller sig fra metoden, hvormed kommunens arbejdsløshedsprocent beregnes (hvor *arbejdsstyrken* anvendes). Det anvendte befolkningstal er fra 1/7-2010

Tabel 2: Personer på midlertidige ydelser, andel af hele befolkningen (16-64 år) i Solrød Kommune

| Solrød Kommune | Andel af befolkningen | | | Udvikling i procent-point | | |
|---|-----------------------|-------------|-------------|---------------------------|------------|------------|
| | Solrød | Klyngen | Østdanmark | Solrød | Klyngen | Østdanmark |
| -Dagpengemodtagere | 2,7% | 2,1% | 3,2% | 0,3 | 0,3 | 0,5 |
| -Kontant- og starthjælpsmodtagere (match 1) | 0,7% | 0,5% | 1,3% | -0,1 | 0,0 | 0,0 |
| -Kontant- og starthjælpsmodtagere (match 2) | 0,9% | 0,6% | 1,6% | 0,1 | 0,0 | 0,0 |
| -Kontant- og starthjælpsmodtagere (match 3) | 0,1% | 0,3% | 0,7% | 0,0 | 0,2 | 0,3 |
| -Personer på introduktionsydelse | 0,2% | 0,1% | 0,1% | 0,1 | 0,0 | 0,0 |
| -Personer på sygedagpenge | 1,7% | 1,6% | 2,0% | -0,3 | 0,0 | -0,2 |
| -Personer på revalideringsydelse | 0,1% | 0,1% | 0,3% | -0,1 | 0,0 | 0,0 |
| - I alt | 6,5% | 5,4% | 9,1% | 0,1 | 0,4 | 0,6 |

Kilde: Jobindsats.dk og egne beregninger

Tabel 3. Personer på permanente ydelser i Solrød Kommune - samt udviklingen ift. samme måned året før

| Solrød Kommune | Antal | Udvikling sep 2009 - sep 2010 | | | Andel af befolkningen ¹ (16-64 år) | | |
|--------------------------------|----------------|-------------------------------|-------------|--------------|---|-------------|-------------|
| | september 2010 | Kommunen | Klyngen | Østdanmark | Kommunen | Klyngen | Østdanmark |
| - Førtidspension | 480 | 1% | 0% | -1% | 3,7% | 3,7% | 6,1% |
| - Fleksjob | 97 | -2% | -1% | 1% | 0,7% | 0,9% | 1,1% |
| - Ledighedsydelse ² | 25 | 14% | 25% | 6% | 0,2% | 0,2% | 0,3% |
| I alt | 602 | 0,8% | 0,6% | -0,4% | 4,6% | 4,9% | 7,4% |

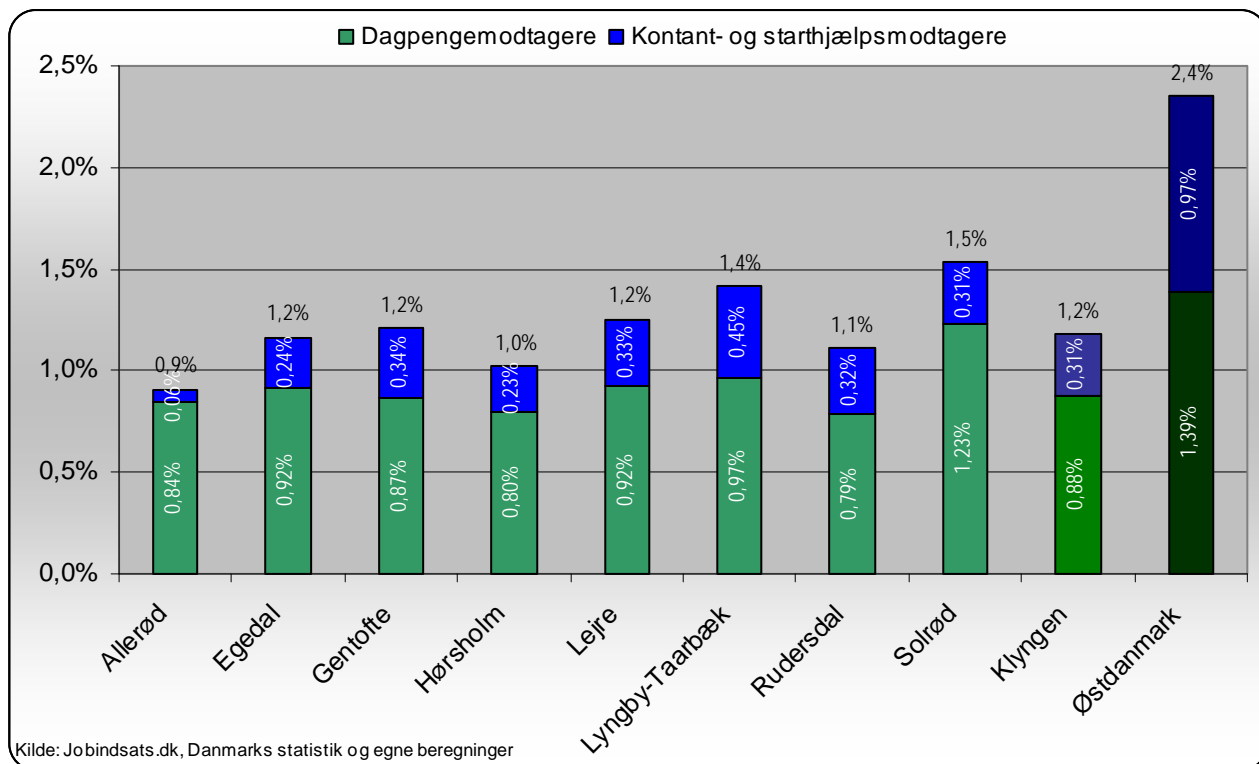
Kilde: Jobindsats.dk, Danmarks statistik og egne beregninger

¹ Anvendt befolkningstal er fra 1/7-2010

² Ét af ministermålene for 2011 sigter mod, at jobcentrene skal begrænse antallet af personer på permanente forsørgelsesordninger mest muligt. I opgørelsen af dette ministermål indgår også personer på ledighedsydelse.

2. Arbejdskraftreserven

Figur 1. Arbejdskraftreservens andel af arbejdsstyrken i klyngen og Østdanmark, august 2010



Tabel 4. Arbejdskraftreserven opgjort på ydelseskategori – samt udviklingen ift. samme måned året før.

| Ydelsesgruppe | Solrød Kommune | | | Klyngen | Sjælland | Østdanmark |
|---|----------------|------------|-----------------|-----------------|-----------------|-----------------|
| | sep-09 | sep-10 | %-vis udvikling | %-vis udvikling | %-vis udvikling | %-vis udvikling |
| Dagpengemodtagere | 95 | 137 | 44% | 40% | 52% | 38% |
| Kontant- og starthjælpsmodtagere | 54 | 34 | -37% | -2% | 1% | 3% |
| I alt | 149 | 171 | 15% | 26% | 30% | 21% |
| <i>Kommunens mål: 230 personer i arbejdskraftreserven i december 2010</i> | | | | | | |

Kilde: Jobindsats.dk, egne beregninger og Beskæftigelsesplan for Solrød 2010

Tabel 5. Arbejdskraftreserven fordelt på A-kassegrupper og A-kasser, august 2010

| | Antal personer | Andele ledige, september 2010 | | | Udvikling fra sidste år | | |
|--------------------------------------|----------------|-------------------------------|---------------|---------------|-------------------------|-------------|-------------|
| | Solrød | Solrød | Klynge 3 | Øst danmark | Solrød | Klynge 3 | Øst danmark |
| Forsikrede ledige i alt | 137 | 100,0% | 100,0% | 100,0% | 44,2% | 40% | 38% |
| Selvstændige | 12 | 8,8% | 9,2% | 6,6% | 200,0% | 98% | 44% |
| Dana, A-Kasse For Selvstændige | 3 | 2,2% | 1,8% | 1,4% | . | 667% | 63% |
| ASE | 9 | 6,6% | 7,4% | 5,2% | 125,0% | 68% | 39% |
| Akademikere | 3 | 2,2% | 23,5% | 15,0% | . | 44% | 29% |
| Ingeniørernes A-Kasse | 3 | 2,2% | 7,3% | 2,7% | . | 145% | 53% |
| Funktionærer og tjenestemænd | 3 | 2,2% | 4,5% | 5,9% | -25,0% | -11% | 44% |
| FTF- A-kasse | 3 | 2,2% | 4,0% | 3,7% | -25,0% | -12% | 32% |
| HK /Danmarks A-kasse | 21 | 15,3% | 11,5% | 10,7% | 50,0% | 8% | 13% |
| Tekniske funktionærer | 18 | 13,1% | 10,6% | 8,2% | 20,0% | 63% | 41% |
| Business Danmarks A-Kasse | 7 | 5,1% | 2,7% | 1,2% | -12,5% | 10% | 44% |
| Funktionærernes og Servicef. A-kasse | 3 | 2,2% | 0,2% | 1,0% | . | . | 31% |
| Ledernes A-kasse | 8 | 5,8% | 4,7% | 2,5% | 100,0% | 33% | 37% |
| Byggfagene | 6 | 4,4% | 3,9% | 6,3% | 100,0% | 317% | 88% |
| Træ-Industri-Bygs A-Kasse | 6 | 4,4% | 1,9% | 3,4% | 100,0% | 167% | 53% |
| Metalarbejdernes A-Kasse | 3 | 2,2% | 2,4% | 4,4% | 0,0% | 173% | 63% |
| Faglig Fælles (3F) A-kasse | 23 | 16,8% | 12,0% | 22,8% | 64,3% | 41% | 32% |
| FOA - Fag og Arbejdes A-kasse | 3 | 2,2% | 1,3% | 3,7% | . | -27% | 34% |
| Øvrige | 35 | 25,5% | 14,6% | 15,0% | 59,1% | 72% | 48% |
| Danske Lønmodtageres A-kasse | 5 | 3,6% | 3,6% | 3,6% | 66,7% | 77% | 41% |
| Frie Funktionærers A-kasse | 3 | 2,2% | 1,5% | 1,1% | . | . | 100% |
| Kristelig A-Kasse | 27 | 19,7% | 9,5% | 10,3% | 42,1% | 48% | 47% |

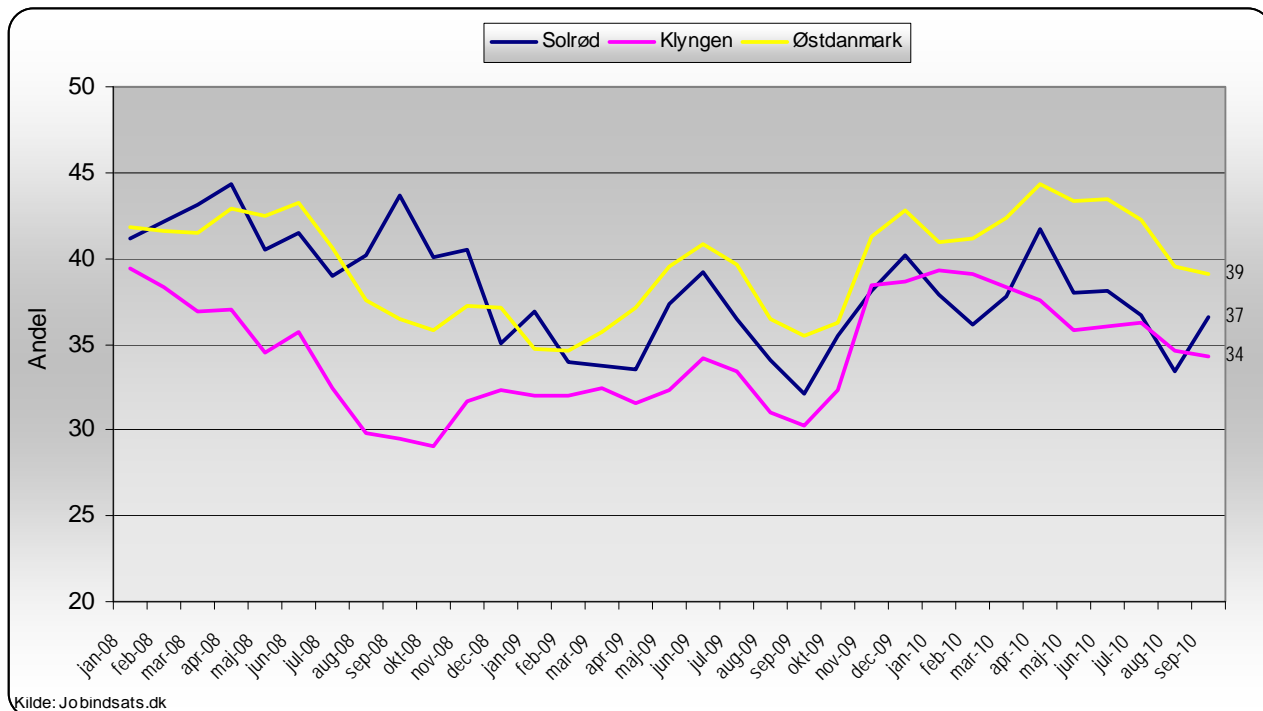
Kilde: Jobindsats.dk og egne beregninger

Tabel 6. Arbejdskraftreserven fordelt på køn og ydelseskategori – samt udviklingen ift. samme måned året før

| Solrød Kommune | Andel af den samlede arbejdskraftreserve, sep 10 | | Den procentvise udvikling i antallet fra sep 09 til sep 10 | |
|-------------------------------|--|------------------------|--|------------------------|
| | A-dagpenge | Kontant- og starthjælp | A-dagpenge | Kontant- og starthjælp |
| Kvinder | 31,1% | 8,7% | 42,9% | -56,3% |
| Mænd | 50,3% | 9,9% | 50,0% | -27,3% |
| <i>I alt (antal personer)</i> | <i>(131)</i> | <i>(30)</i> | 47,2% | -44,4% |

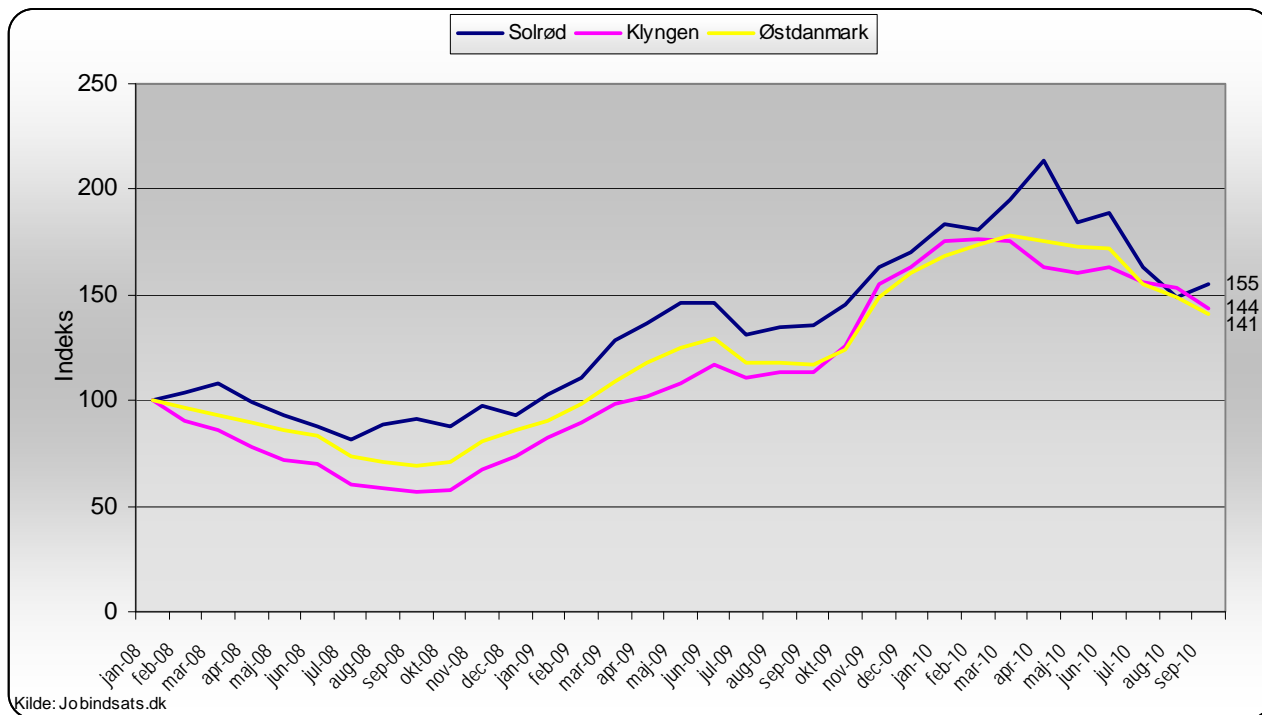
Kilde: Jobindsats.dk

Figur 2. Arbejdskraftreservens andel af alle ledige, januar 2008 – september 2010

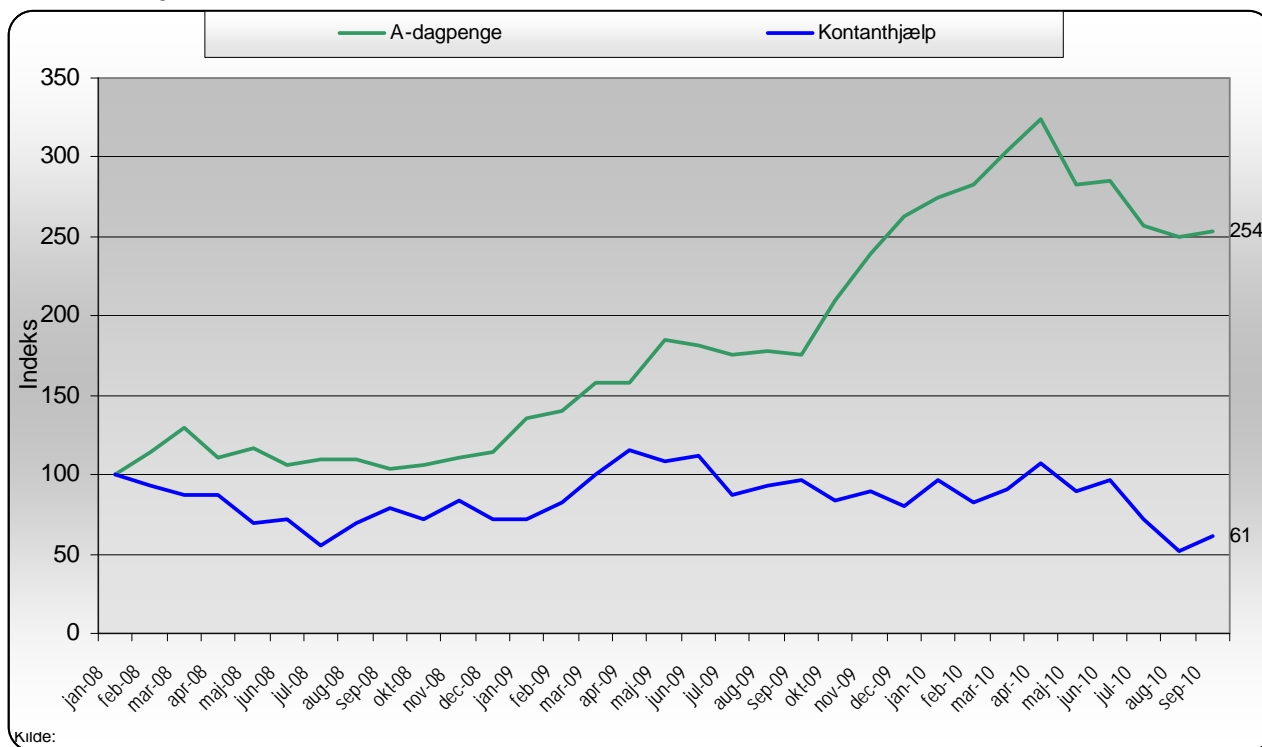


Kilde: Jobindsats.dk

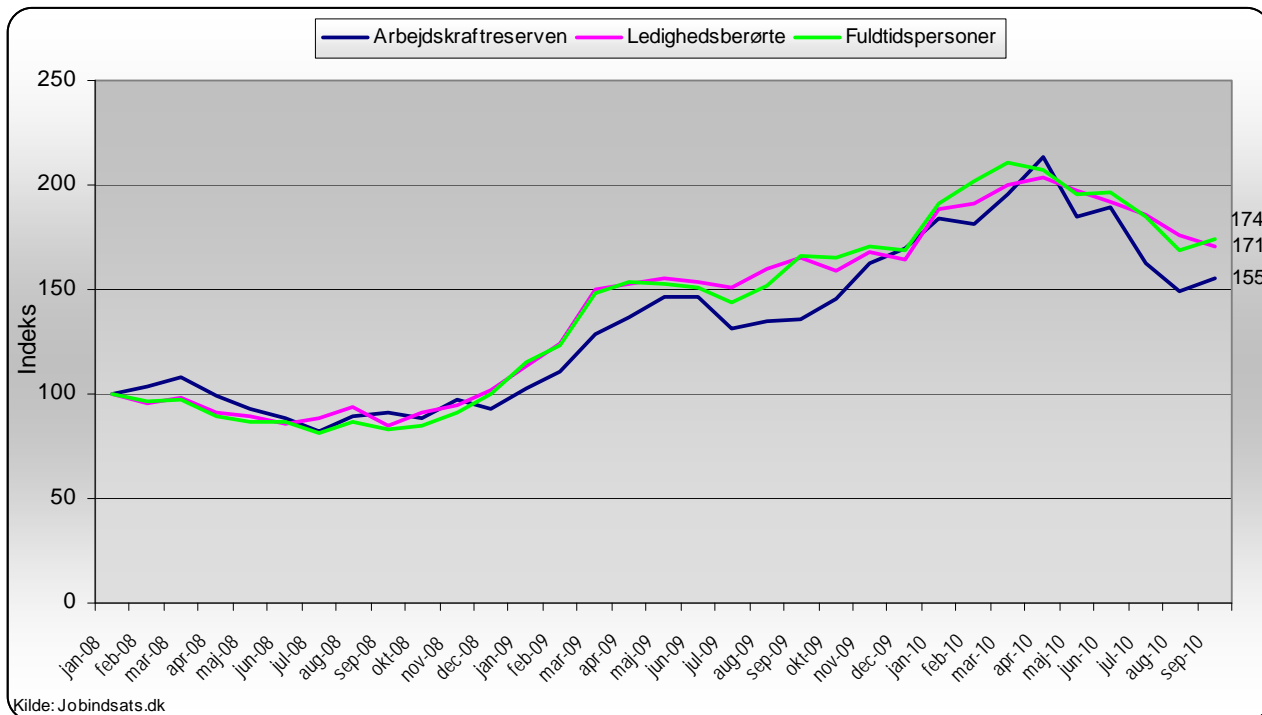
Figur 3. Udviklingen i arbejdskraftreserven, indekseret (jan. 2008 = 100)



Figur 4. Udviklingen i arbejdskraftreserven – opgjort på forsørgelseskategori, indekseret (jan. 2008 = 100)



Figur 5. Udviklingen i arbejdskraftreserven, antal ledighedsberørte og antal fuldtidsledige, indekseret (jan. 2008 = 100)



3. Tidlig indsats

Tabel 7. Andel af påbegyndte dagpenge- samt kontant- og starthjælpsforløb inden for det seneste år, hvor 1. jobsamtale er afholdt inden for 1. måned - samt udviklingen ift. samme periode året før.

| Solrød Kommune | 3kv09-2kv10 | | | Udvikling i %-point 3kv08-2kv09 - 3kv09-2kv10 | | |
|--|-------------|---------|------------|--|---------|------------|
| | Solrød | Klyngen | Østdanmark | Solrød | Klyngen | Østdanmark |
| A-dagpengeforløb | 45% | 21% | 26% | 7,3 | -3,0 | 0,1 |
| Kontant- og starthjælpsforløb Jobklar (match 1) | 78% | 80% | 79% | 5,4 | 0,7 | 1,1 |
| Kontant- og starthjælpsforløb Indsatsklar (match 2) | 57% | 66% | 69% | 11,4 | 7,2 | 4,9 |
| Kontant- og starthjælpsforløb Midlertidig passive (match 3) | 50% | 58% | 59% | -10,0 | -8,3 | 4,5 |
| I alt (Antal personer) | (419) | (2870) | (53604) | 52%* | 14%* | 15%* |

Kilde: Jobindsats.dk

* Viser udviklingen af antal personer, i alt, i procent

Tabel 8. Andel påbegyndte dagpenge- samt kontant- og starthjælpsforløb inden for det seneste år, hvor 1. aktiveringstilbud er modtaget inden 1. måned - samt udviklingen ift. samme periode året før.

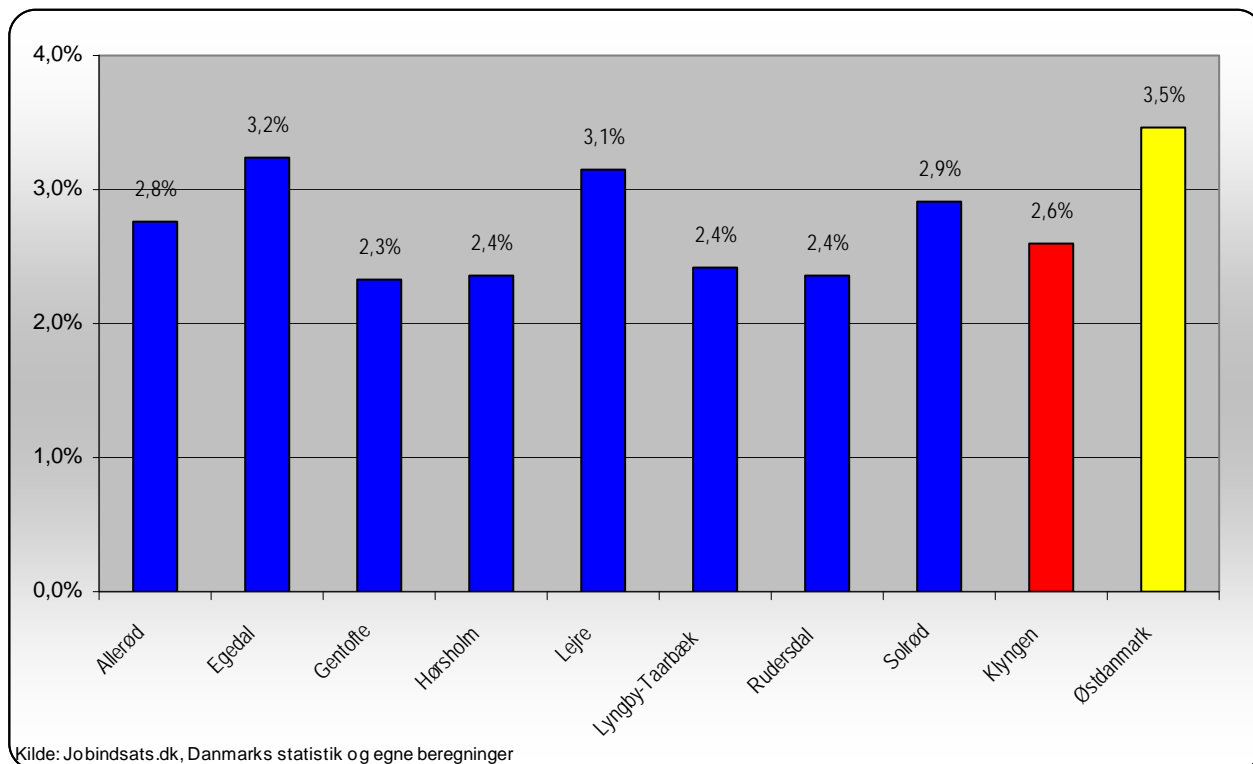
| Solrød Kommune | 3kv09-2kv10 | | | Udvikling i %-point 3kv08-2kv09 - 3kv09-2kv10 | | |
|--|-------------|---------|------------|--|---------|------------|
| | Solrød | Klyngen | Østdanmark | Solrød | Klyngen | Østdanmark |
| A-dagpengeforløb | 5% | 5% | 5,2% | -1,6 | -0,5 | 1,1 |
| Kontant- og starthjælpsforløb Jobklar (match 1) | 31% | 47% | 46% | 5,7 | 0,5 | -4,8 |
| Kontant- og starthjælpsforløb Indsatsklar (match 2) | 23% | 27% | 30% | 5,7 | -7,0 | -4,6 |
| I alt (Antal personer) | (81) | (1145) | (21456) | 33%* | 12%* | 6%* |

Kilde: Jobindsats.dk

* Viser udviklingen af antal personer, i alt, i procent

4. Sygefraværsindsatsen

Figur 6. Sygefraværets relative omfang (samtlige sygefraværsforløb ift. arbejdsstyrken) i klyngen og Østdanmark, juli 2010



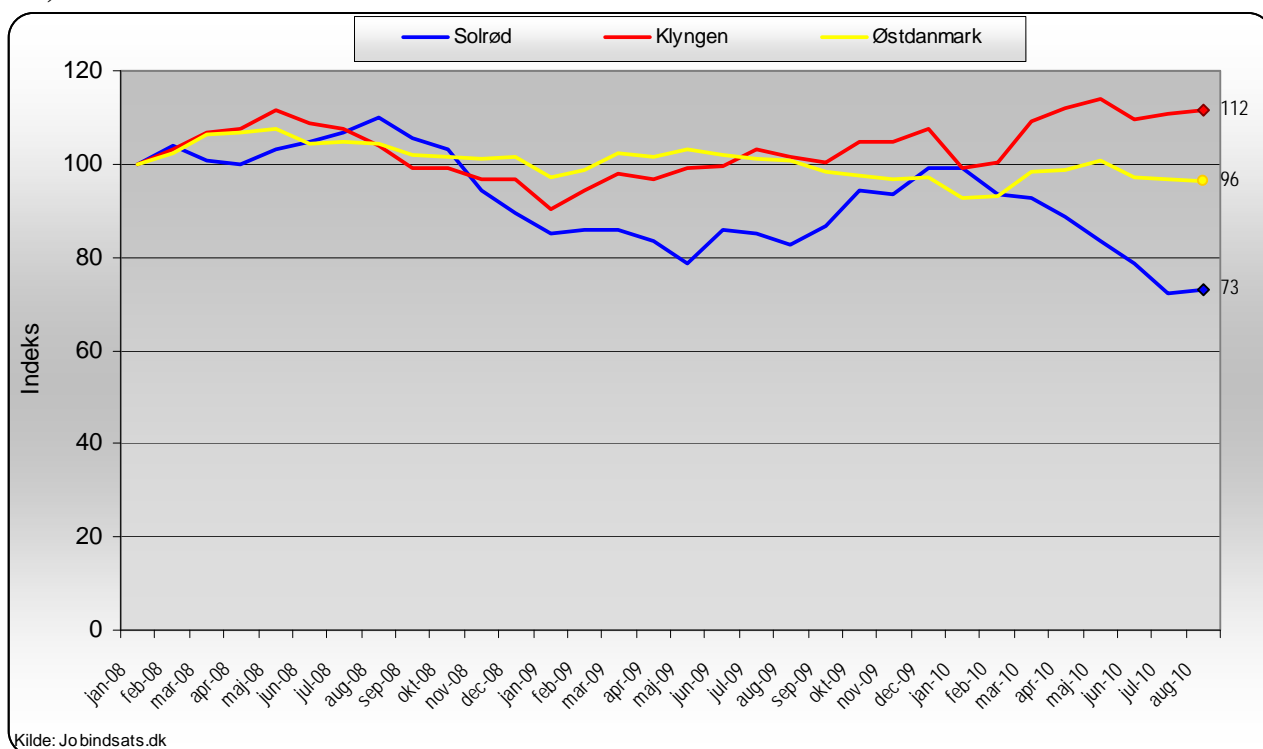
Tabel 9. Sygefraværsløb over 26 uger - samt udviklingen ift. samme måned året før, juli 2010

| | Antal forløb over 26 uger | Andel forløb over 26 uger | Udvikling i antal forløb over 26 uger | Udvikling i andel forløb over 26 uger (%-point) |
|----------------|---------------------------|---------------------------|---------------------------------------|---|
| Solrød Kommune | 88 | 27% | -15% | -2,8 |
| Klyngen | 1329 | 35% | 8% | 4,5 |
| Østdanmark | 15486 | 35% | -5% | 1,4 |

Kommunens mål: 84 sygefraværsløb over 26 uger i december 2010

Kilde: Jobindsats.dk og egne beregninger

Figur 7. Udviklingen i antal sygefraværsløb over 26 uger, indekseret (jan. 2008 = 100)



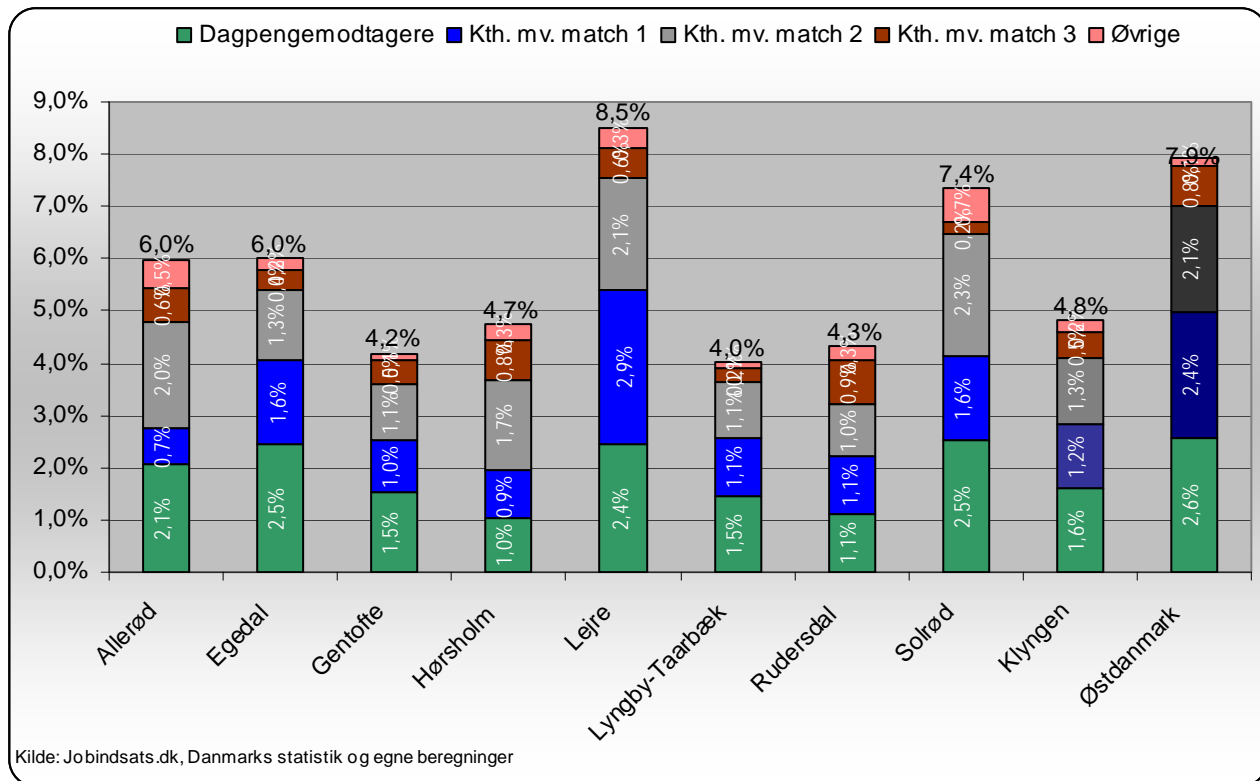
Tabel 10. Sygefraværsløb over 26 uger procentfordelt på køn og etnicitet - samt udvikling ift. samme måned året før, august 2010.

| Solrød Kommune | Andel af alle sygefraværsløb over 26 uger | | Udvikling i antal forløb over 26 uger | |
|--|---|------|---------------------------------------|------|
| | Kvinder | Mænd | Kvinder | Mænd |
| Personer med dansk og vestlig oprindelse | 64% | 28% | -16% | -19% |
| Personer med ikke-vestlig oprindelse | 4% | 3% | 300% | 200% |
| Personer i alt (antal) | 61 | 28 | -12% | -13% |

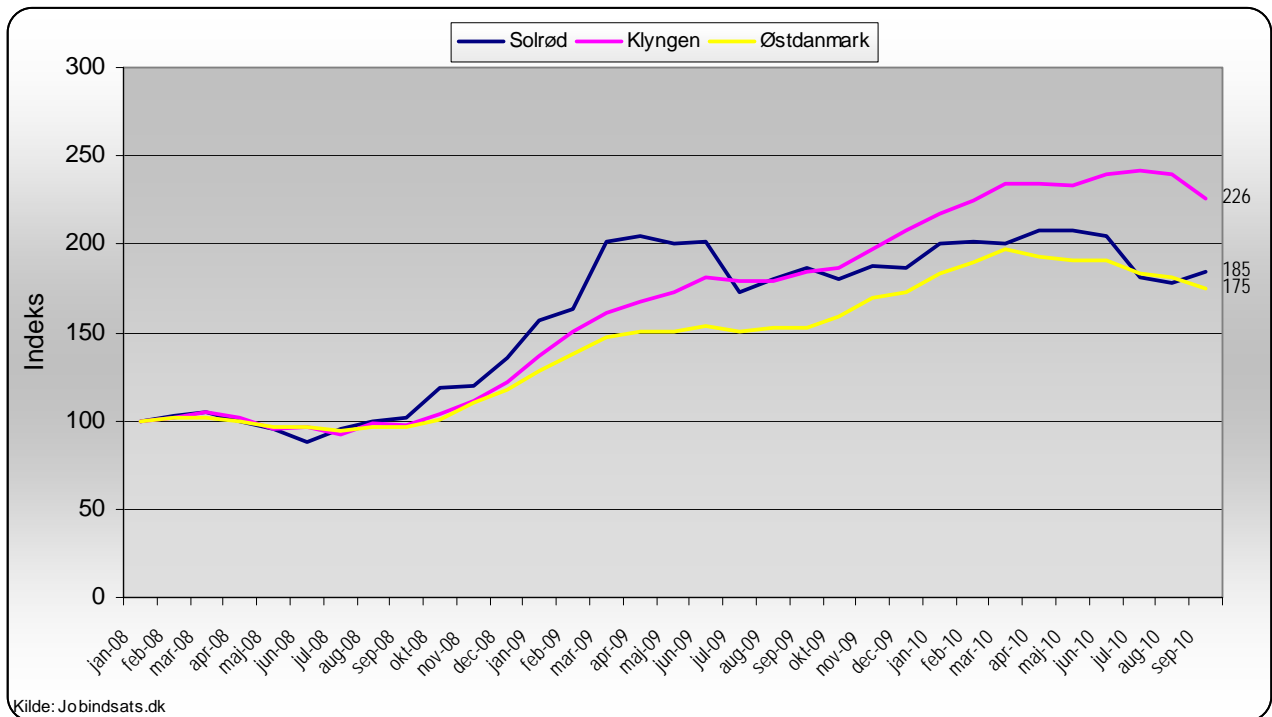
Kilde: Jobindsats.dk og egne beregninger

5. Ungeindsatsen

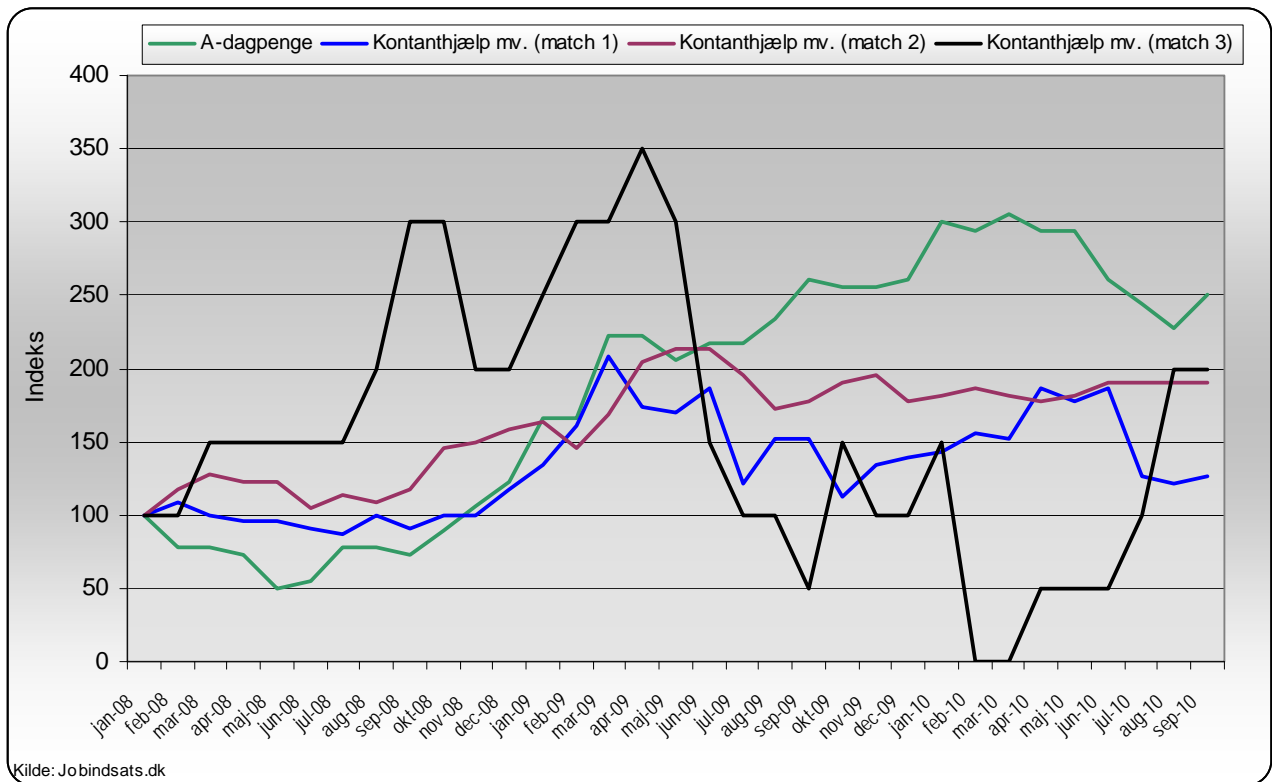
Figur 8. Unge modtagere af overførselsindkomst, andel af alle 18-29-årige, Klyngen og Østdanmark, august 2010



Figur 9. Udviklingen i ydelsesmodtagere under 30 år (fuldtidspersoner), indekseret (jan. 2008 = 100)



Figur 10. Udviklingen i ydelsesmodtagere under 30 år (fuldtidspersoner), indekseret (jan. 2008 = 100)



Tabel 11. Modtagere af overførselsindkomst under 30 år (fuldtidspersoner) opgjort på ydelseskategori - samt udviklingen ift. samme måned året før.

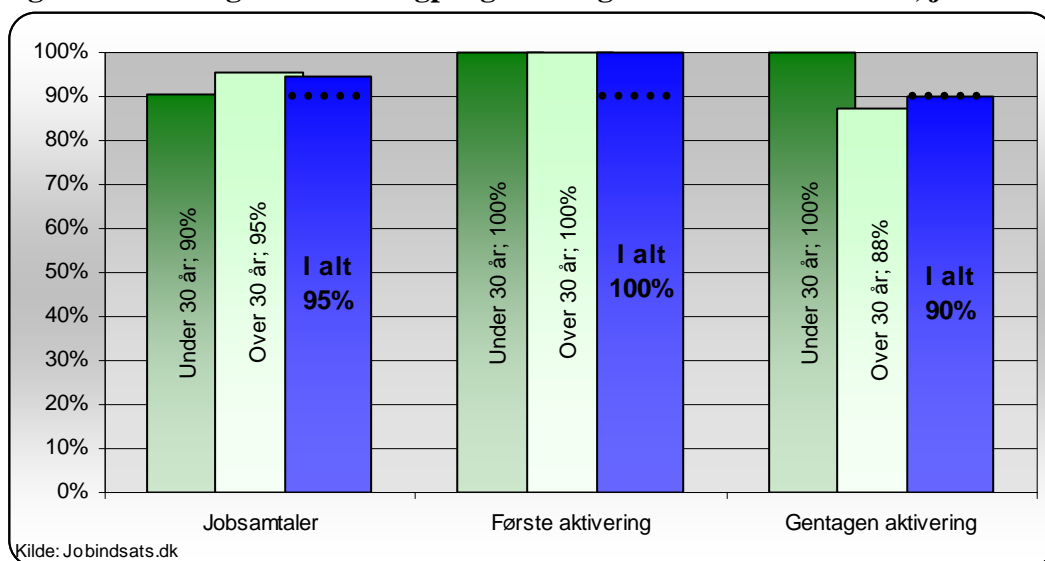
| Ydelsesgruppe | Solrød Kommune | | | Klyngen | Østdanmark |
|--|----------------|--------|-----------------|-----------------|-----------------|
| | sep-09 | sep-10 | %-vis udvikling | %-vis udvikling | %-vis udvikling |
| Dagpengemodtagere | 47 | 45 | -4% | 43% | 24% |
| Jobklare kontant-, starthjælp og introduktionsydelsesmodtagere (match 1) | 35 | 29 | -17% | -1% | -5% |
| Indsatsklare kontant-, starthjælp og introduktionsydelsesmodtagere (match 2) | 39 | 42 | 8% | 0% | 6% |
| Midlertidigt passive kontant-, starthjælp og introduktionsydelsesmodtagere (match 3) | 1 | 4 | 300% | 285% | 173% |
| Kontant-, starthjælp og introduktionsydelsesmodtagere (Uoplyst match) | 3 | 12 | 300% | -2% | 16% |
| I alt | 125 | 132 | 6% | 21% | 14% |

Kommunens mål: 181 overførselsindkomstmodtagere (fuldtidspersoner) under 30 år i december 2010

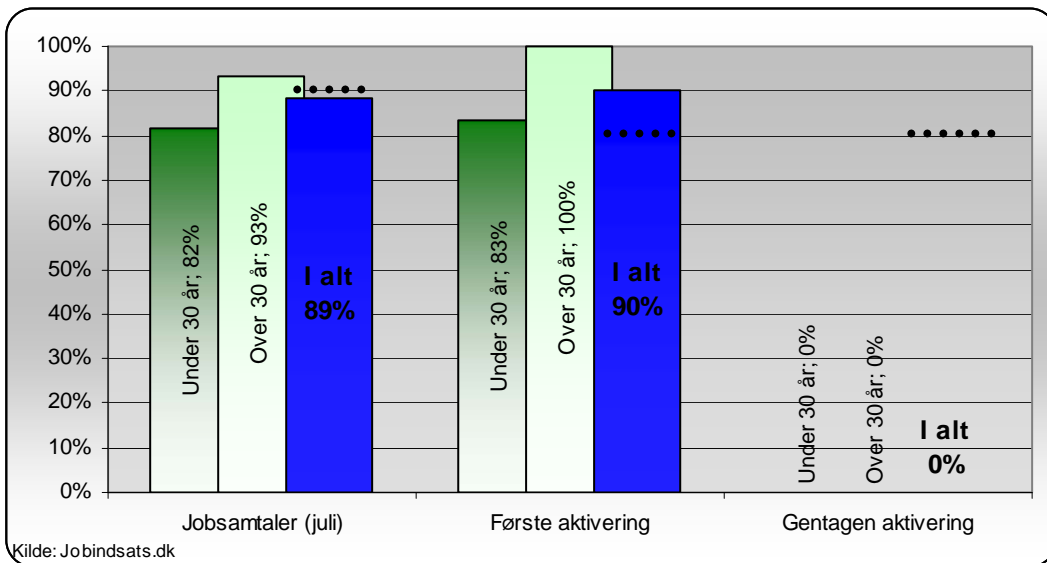
Kilde: Jobindsats.dk og egne beregninger

6. Rettidighed

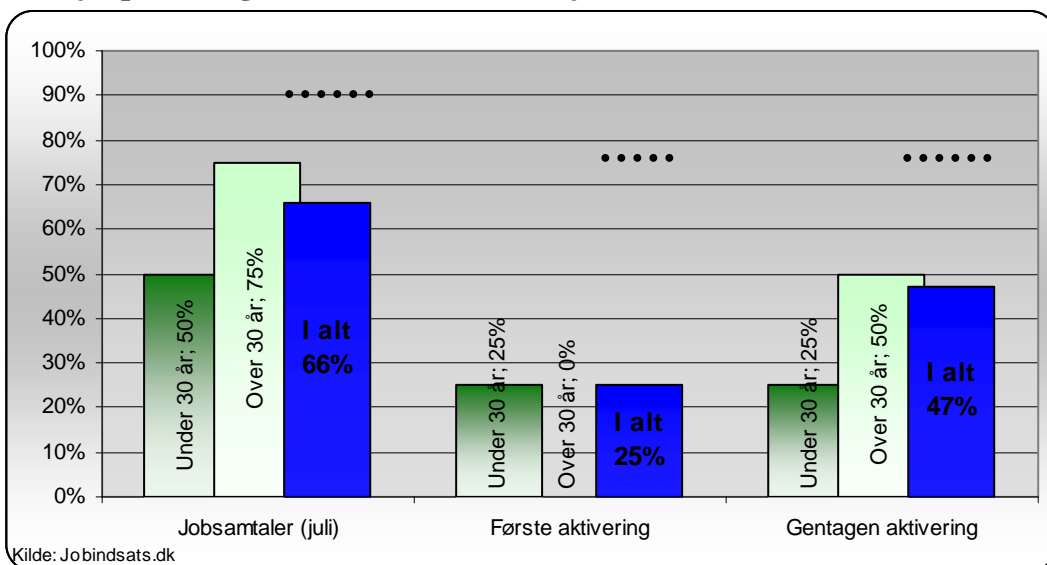
Figur 11. Rettidigheden for dagpengemodtagere i Jobcenter Solrød, juli 2010



Figur 12. Rettidigheden for jobklare kontant- og starthjælpsmodtagere i Jobcenter Solrød, juli 2010



Figur 13. Rettidigheden for indsatsklare og midlertidigt passive kontant- og starthjælpsmodtagere i Jobcenter Solrød, juli 2010



Tabel 12. Resultater for rettidig indsats i Jobcenter Solrød i perioden 2. kvartal 2009 til 2. kvartal 2010

| | 2. kv 2009 | 3. kv 2009 | 4. kv 2009 | 1. kv 2010 | 2. kv 2010 |
|---|------------|------------|------------|------------|------------|
| Dagpengemodtagere: | | | | | |
| • Rettidigheden for jobsamtaler : | 93,4 | 96,6 | 97 | 88,3 | 92,2 |
| • Rettidigheden for første aktivering : | 85 | 87 | 97,2 | 78,9 | 63,9 |
| • Rettidigheden for gentagen aktivering : | 88 | 100 | 89,2 | 81,1 | 85 |
| Kontant- og starthjælpsmodtagere, match 1 | | | | | |
| • Rettidigheden for jobsamtaler : | 67,8 | 86,1 | 91,7 | 93,1 | 88,3 |
| • Rettidigheden for første aktivering : | 40 | 73,3 | 85,7 | 63,2 | 68,4 |
| • Rettidigheden for gentagen aktivering : | 53,3 | 72,2 | 55,6 | 85,7 | 69,2 |
| Kontant- og starthjælpsmodtagere, match 2 og 3 | | | | | |
| • Rettidigheden for jobsamtaler : | 82,3 | 65,2 | 86,7 | 87,0 | 90,3 |
| • Rettidigheden for første aktivering : | 43,8 | 73,3 | 55,6 | 75,0 | 40,0 |
| • Rettidigheden for gentagen aktivering : | 51,4 | 60,4 | 80,6 | 78,3 | 68,8 |

Kilde: Jobindsats.dk og egne beregninger

7. Personer med mere end 40 uger på offentlig forsørgelse

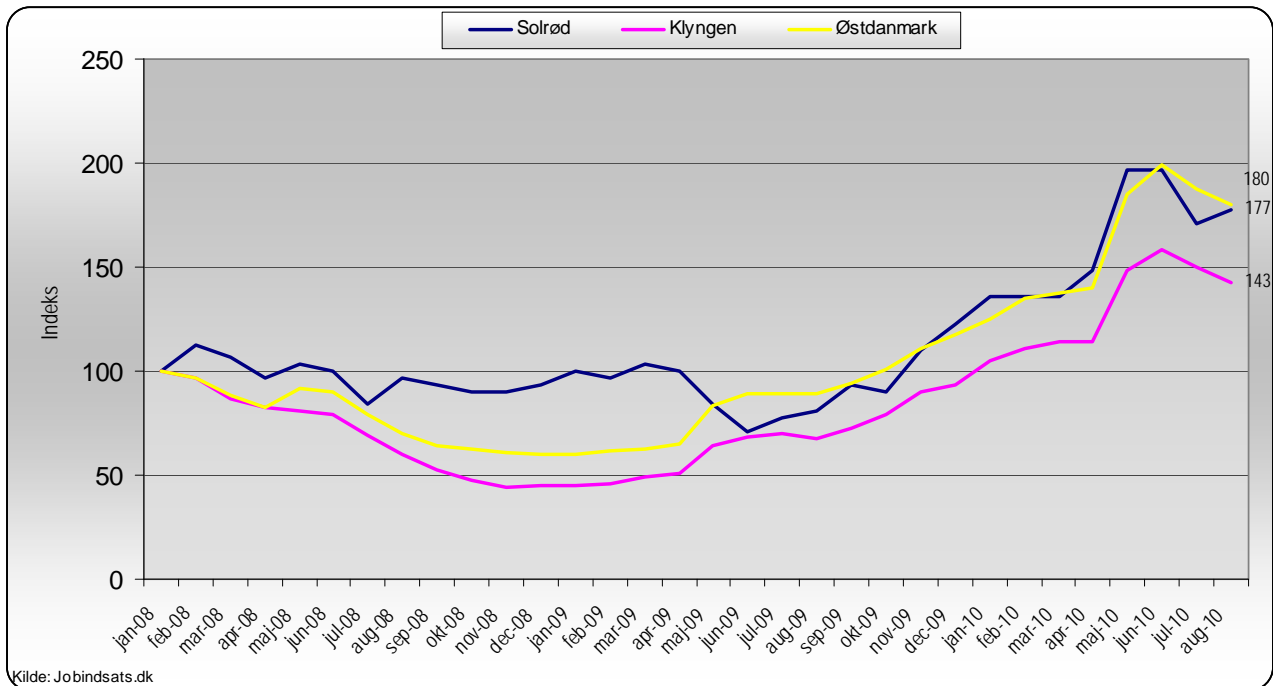
Tabel 13. A-dagpengemodtagere samt jobklare, indsatsklare og midlertidigt passive kontant- og starthjælpsmodtagere, som har været på ydelsen i mere end 40 uger - samt udviklingen ift. samme måned året før.

| Solrød Kommune | | Andel og Antal august 2010 | | | Udvikling i andel (%-point) og antal (%) august 09 - august 10 | | |
|--|---------|----------------------------|---------|------------|--|---------|------------|
| | | Solrød | Klyngen | Østdanmark | Solrød | Klyngen | Østdanmark |
| A-dagpengemodtagere | (Andel) | 15,6% | 14,8% | 17,3% | 6,9 | 6,3 | 6,9 |
| | (Antal) | 57 | 574 | 9028 | 111,1% | 107,2% | 101,4% |
| Kontant- og starthjælpsmodtagere (match 1) | (Andel) | 9,5% | 19,0% | 29,3% | -13,3 | 4,7 | 4,1 |
| | (Antal) | 7 | 157 | 5669 | -61,1% | 42,7% | 19,1% |
| Kontant- og starthjælpsmodtagere (match 2) | (Andel) | 65,8% | 52,0% | 64,0% | 16,3 | -0,1 | 2,1 |
| | (Antal) | 73 | 541 | 16163 | 43,1% | -4,4% | 5,7% |
| Kontant- og starthjælpsmodtagere (match 3) | (Andel) | 33,3% | 65,5% | 69,7% | -66,7 | -22,6 | -10,9 |
| | (Antal) | 3 | 341 | 7734 | -70,0% | 78,5% | 31,0% |

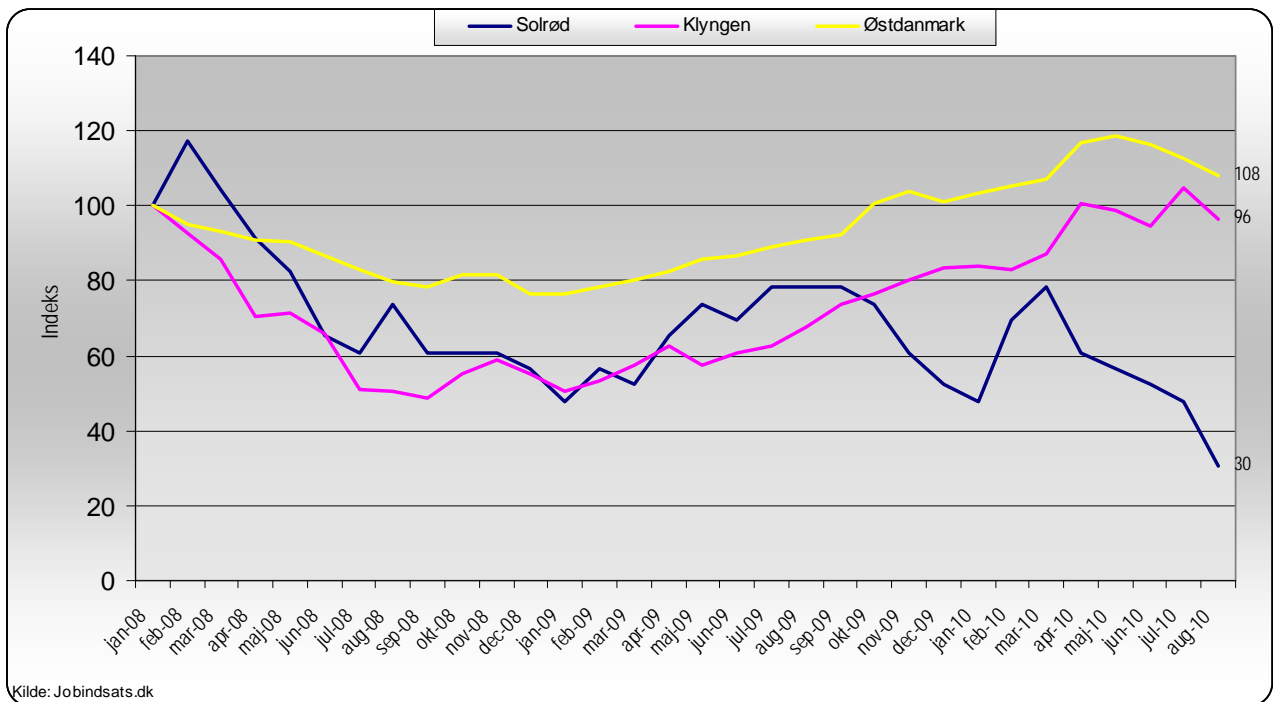
Kilde: Jobindsats.dk og egne beregninger

Note: Andelen er udregnet ift. hver af de fire målgrupper. Dvs. at tabellen skal læses sådan, at det eksempelvis er 9,5% ud af de udelukkende jobklare kontant- og starthjælpsmodtagere i Solrød Kommune, som har modtaget ydelsen (kontant- og starthjælp betragtes i denne opgørelse som én ydelse) i mere end 40 uger.

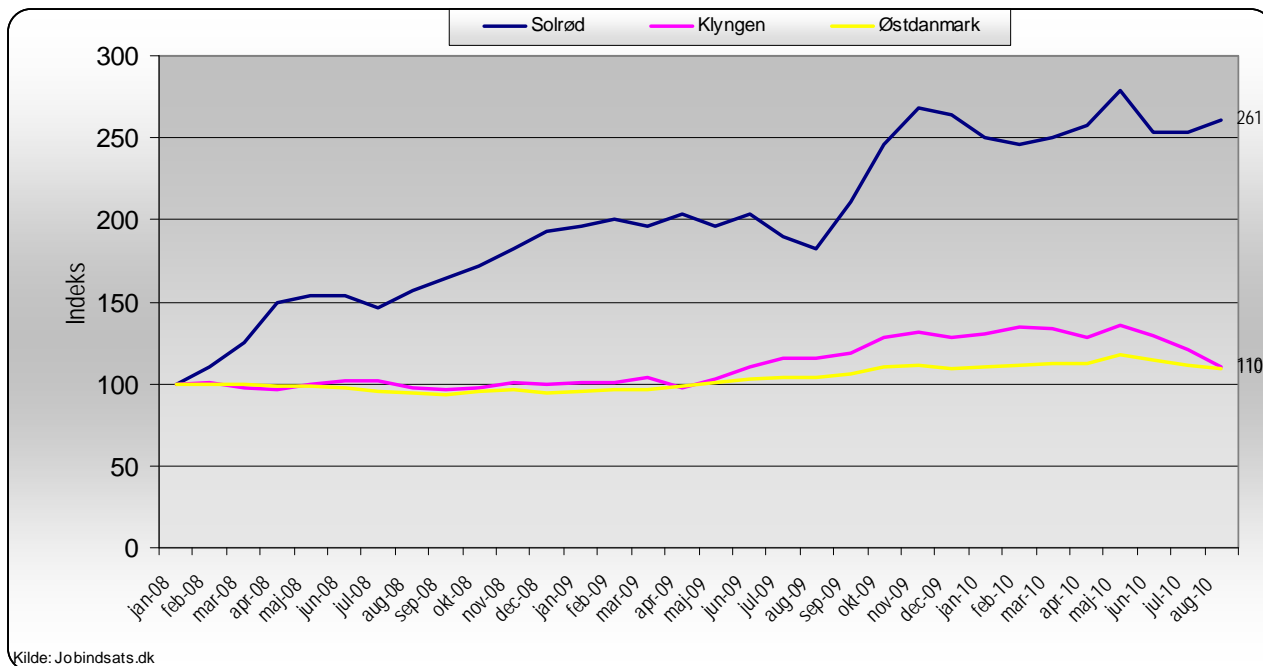
Figur 14. Udvikling i A-dagpengemodtagere med over 40 ugers ledighed, indekseret (jan. 2008 = 100)



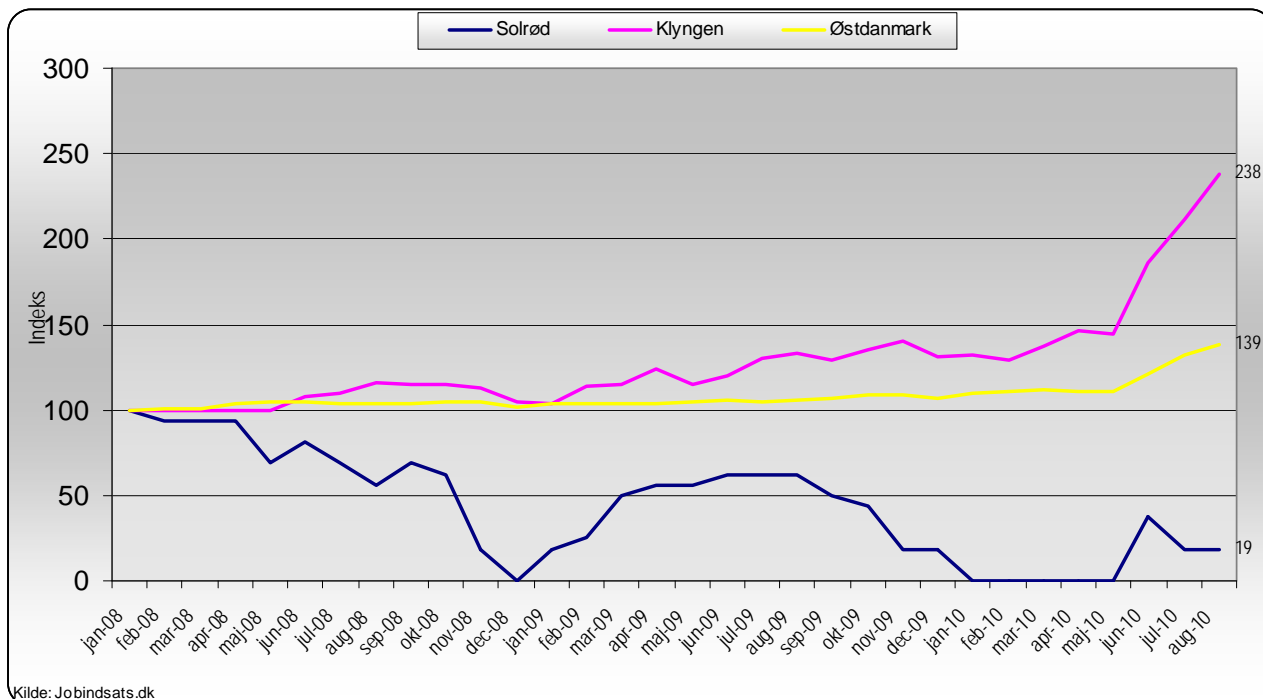
Figur 15. Udvikling i jobklare (Match 1) kontant- og starthjælpsmodtagere med over 40 ugers ledighed, indekseret (jan. 2008 = 100)



Figur 16. Udvikling i indsatsklare (Match 2) kontant- og starthjælpsmodtagere med over 40 ugers ledighed, indekseret (jan. 2008 = 100)



Figur 17. Udvikling i midlertidigt passive (Match 3) kontant- og starthjælpsmodtagere med over 40 ugers ledighed, indekseret (jan. 2008 = 100)



8. Afgang til selvforsørgelse

Tabel 14. Andel selvforsørgende 1 år efter modtagelse af en offentlig forsørgelsesydelse

| Solrød Kommune | 2. kvartal 2010 | | Udvikling 2.kvt 2009-2.kvt 2010 (%-point) | | | |
|----------------------------------|-----------------|-------|---|------|---------|------|
| | | | Jobcenter Solrød | | Klyngen | |
| | Kvinder | Mænd | Kvinder | Mænd | Kvinder | Mænd |
| A-dagpenge | 41,7% | 44,0% | -5,8 | 4,1 | -6,8 | -6,2 |
| Kontant- og Starthjælp match 1-3 | 24,5% | 35,7% | -4,6 | -0,6 | -2,9 | -0,6 |
| Kontant- og Starthjælp match 4-5 | 3,4% | 12,5% | -6,9 | 3,4 | -0,6 | -5,1 |

Kilde: DREAM og egne beregninger

Tabel 15. Kontanthjælpsmodtagere, 2. kvartal 2009, der er selvforsørgende, tættere på arbejdsmarkedet eller længere fra arbejdsmarkedet i Solrød

| | Kontanthjælpsmodtagere 2. kv. 2009 (antal) | Selv-forsørgende 2. kv. 2010 (antal) | Arb.markedsparate 2. kv. 2010 (antal) | Ikke- arb.markedsparate 2. kv. 2010 (antal) | Selv-forsørgende 2. kv. 2010 (andel) | Arb.markedsparate 2. kv. 2010 (andel) | Ikke- arb.markedsparate 2. kv. 2010 (andel) |
|--------------------------|--|--------------------------------------|---------------------------------------|---|--------------------------------------|---------------------------------------|---|
| Arbejdsmarkedsparat | 109 | 33 | 48 | 8 | 30% | 44% | 8% |
| Ikke-arbejdsmarkedsparat | 125 | 9 | 7 | 83 | 7% | 5% | 66% |
| I alt | 234 | 42 | 55 | 91 | 18% | 24% | 39% |

Kilde: DREAM og egne beregninger. Antallet er beregnet som fuldtidsmodtagere. "Arbejdsmarkedsparat"-betegnelsen indbefatter kontant- og starthjælpsmodtagere med matchkategori 1, 2, 3 eller straksmatch. "Ikke-arbejdsmarkedsparat"-betegnelsen indbefatter kontant- eller starthjælpsmodtagere, som er matchkategoriseret 4 eller 5.

Tabel 16. Kontanthjælpsmodtagere, 2. kvartal 2009, der er selvforsørgende, tættere på arbejdsmarkedet eller længere fra arbejdsmarkedet i klyngen af sammenlignelige kommuner.

| | Kontanthjælpsmodtagere 2. kv. 2009 (antal) | Selv-forsørgende 2. kv. 2010 (antal) | Arb.markedsparate 2. kv. 2010 (antal) | Ikke- arb.markedsparate 2. kv. 2010 (antal) | Selv-forsørgende 2. kv. 2010 (andel) | Arb.markedsparate 2. kv. 2010 (andel) | Ikke- arb.markedsparate 2. kv. 2010 (andel) |
|--------------------------|--|--------------------------------------|---------------------------------------|---|--------------------------------------|---------------------------------------|---|
| Arbejdsmarkedsparat | 900 | 273 | 352 | 147 | 30% | 39% | 16% |
| Ikke-arbejdsmarkedsparat | 1.438 | 90 | 50 | 1.033 | 6% | 3% | 72% |
| I alt | 2.338 | 363 | 402 | 1.180 | 16% | 17% | 50% |

Kilde: DREAM og egne beregninger. Antallet er beregnet som fuldtidsmodtagere. "Arbejdsmarkedsparat"-betegnelsen indbefatter kontant- og starthjælpsmodtagere med matchkategori 1, 2, 3 eller straksmatch. "Ikke-arbejdsmarkedsparat"-betegnelsen indbefatter kontant- eller starthjælpsmodtagere, som er matchkategoriseret 4 eller 5.