



Beskæftigelsesregion  
Hovedstaden & Sjælland

# Resultater af beskæftigelsesindsatsen

## Jobcenter Solrød

### 2. status 2011

Maj 2011



## Indholdsfortegnelse

Konklusioner og udfordringer .....	5
1. Samlet vurdering .....	5
2. Udvikling i ledighed og jobcentrets målgrupper.....	6
3. Begrænsning af arbejdskraftreserven.....	6
4. Begrænsning af personer på permanent forsørgelse .....	8
5. Begrænsning af unge på offentlig forsørgelse .....	10
6. Begrænsning af ikke-vestlige borgere på offentlig forsørgelse .....	11
7. Supplerende lokale mål for beskæftigelsesindsatsen i 2011 .....	12
Bilag.....	14
1. Målgruppen for Jobcenter Solrøds indsats.....	14
Tabel 1. Personer på midlertidige ydelser i Solrød Kommune samt udviklingen i forhold til samme måned året før .....	14
Tabel 2. Personer på midlertidige ydelser. Andel af befolkningen (16-64 år) i Solrød Kommune, marts 2011 – samt udviklingen i forhold til samme måned året før .....	14
2. Arbejdskraftreserven og tidlig indsats .....	14
Tabel 3. Arbejdskraftreserven opgjort på ydelseskategori samt udviklingen ift. samme måned året før .....	14
Tabel 4. Personer til- og afgang fra arbejdskraftreserven i november 2010 samt ændring i forhold til året før i Solrød og i Østdanmark .....	15
Tabel 5. Andel personer til- og afgang fra arbejdskraftreserven ift. den samlede arbejdskraftreserve i Solrød og Østdanmark, november 2010.....	15
Tabel 6. Afgangen fra arbejdskraftreserven i november 2010 i Solrød og Østdanmark, opgjort på afgangårsag .....	15
Figur 1. Arbejdskraftreservens andel af arbejdsstyrken, marts 2011.....	16
Figur 2. Udviklingen i arbejdskraftreserven, indekseret (jan. 2009 = 100).....	16
Figur 3. Udviklingen i arbejdskraftreserven fordelt på ydelsesgrupper, indekseret (jan. 2009 = 100).....	17
Figur 4. Udviklingen i arbejdskraftreserven og ledighed, indekseret (jan. 2009 = 100) .....	17
Figur 5. Udvikling i arbejdskraftreserven marts 2011 ift. samme måned året før.....	18
Tabel 7. Arbejdskraftreserven fordelt på A-kasser, marts 2011 samt udvikling ift. samme måned året før .....	18
Tabel 8. Dagpengemodtagere og jobklare kontant- og starthjælpsmodtagere, som har været på ydelsen i mindst 40 uger samt udviklingen ift. samme måned året før.....	19
Tabel 9. Andel påbegyndte dagpenge-, kontant- og starthjælpsforløb i 4. kvartal 2010, hvor 1. jobsamtale er afholdt inden for 1. måned og udviklingen ift. samme kvartal året før.....	19
Tabel 10. Andel påbegyndte dagpenge-, kontant- og starthjælpsforløb i 4. kvartal 2010, hvor 1. aktiveringstilbud er modtaget inden for 1 måned og udviklingen ift. samme kvartal året før.....	19
Tabel 11. Kontant- og starthjælpsmodtagere i 4. kvartal 2010, der er hhv. selvforsørgede, tættere på arbejdsmarkedet eller længere fra arbejdsmarkedet i januar 2011 i Solrød.....	20
Tabel 12. Kontant- og starthjælpsmodtagere i 4. kvartal 2010, der er hhv. selvforsørgede, tættere på arbejdsmarkedet eller længere fra arbejdsmarkedet i januar 2011 i Østdanmark .....	20
3. Permanente forsørgelsesordninger.....	20
Tabel 13. Personer på permanente ydelser i Solrød Kommune samt udviklingen ift. samme måned året før .....	20
Figur 6. Personer på permanent forsørgelse ift. befolkningen, marts 2011 .....	20
Figur 7. Udviklingen i antal borgere på permanente ydelser opgjort på forsørgelseskategori i Solrød kommune og klynge 3, indekseret (jan. 2009 = 100).....	21
Figur 8. Udvikling i antallet af påbegyndte forløb med permanente ydelser i Solrød kommune i det seneste år .....	22
4. Unge på overførselsindkomst.....	22

Tabel 14. Modtagere af overførselsindkomst under 30 år (fuldtidspersoner) opgjort på ydelseskategori - samt udviklingen ift. samme måned året før.....	22
Tabel 15. Modtagere af overførselsindkomst 16-24 år (fuldtidspersoner) opgjort på ydelseskategori - samt udviklingen ift. samme måned året før.....	23
Tabel 16. Modtagere af overførselsindkomst 25-29 år (fuldtidspersoner) opgjort på ydelseskategori - samt udviklingen ift. samme måned året før.....	23
Figur 9. Unge modtagere af overførselsindkomst, andel af alle 18-29-årige, Solrød, Klyngen og Østdanmark, marts 2011 .....	24
Figur 10. Udviklingen i ydelsesmodtagere under 30 år (fuldtidspersoner), indekseret (jan. 2009 = 100) .....	24
Figur 11. Udviklingen i ydelsesmodtagere under 30 år (fuldtidspersoner) opgjort på ydelseskategori, indekseret (jan. 2009 = 100) .....	25
Figur 12. Udviklingen i antal unge ydelsesmodtagere ift. samme måned året før, i Solrød, Klyngen og Østdanmark, marts 2011. ....	25
5. Borgere af ikke-vestlig herkomst.....	26
Tabel 17. Udvikling i ministermål 4 – begrænsning af antal nydanskere på offentlig forsørgelse og udvikling ift. samme måned året før .....	26
Figur 13. Ikke-vestlige indvandrere og efterkommere på offentlig forsørgelse ift. alle forsørgelsesmodtagere samt andel ikke-vestlige nydanskere ift. befolkningen (16-64 år), marts 2011.....	27
6. Sygefraværsløb over 26 uger.....	27
Figur 14. Sygefraværsløb ift. arbejdsstyrken i Solrød, Klyngen og Østdanmark, marts 2011.....	27
Figur 15. Udviklingen i antal sygedagpengemodtagere (fuldtidspersoner), indekseret (jan. 2009 = 100).....	28
Figur 16. Udviklingen i antal sygefraværsløb over 26 uger ift. samme måned året før, marts 2011.....	28
Tabel 18. Sygefraværsløb over 26 uger og 52 uger samt udviklingen ift. samme måned året før, feb. 2010.....	29
Figur 17. Udviklingen i antal sygefraværsløb over 26 uger i Solrød, Klyngen og Østdanmark, indekseret (jan. 2009 = 100).....	29
Tabel 19. Sygefraværsløb over 26 uger procentfordelt på køn og etnicitet - samt udvikling ift. samme måned året før, marts 2011.....	29
Figur 18. Udviklingen i antal delvise raskmeldinger, indekseret (januar 2009 = 100).....	30
7. Indsats til tiden.....	30
Figur 19. Andel dagpengemodtagere, der ikke har modtaget rettidig jobsamtale eller aktiveringstilbud i Solrød, marts 2011 .....	30
Figur 20. Andel kontant- og starthjælpsmodtagere, der mangler en jobsamtale i Solrød i marts 2011, opgjort på matchkategori.....	31
Figur 21. Andel kontant- og starthjælpsmodtagere, der mangler et aktiveringstilbud i Solrød i marts 2011, opgjort for hhv. jobklare og indsatsklare kontant- og starthjælpsmodtagere...	31
Tabel 20. Aktiveringsgraden i 1. kvartal 2011 samt udviklingen i forhold til samme kvartal året før, opgjort på ydelsesgrupper, i Solrød, Klyngen og Østdanmark .....	31
8. Den virksomhedsrettede indsats.....	32
Tabel 21. Andel dagpengemodtagere, kontant- og starthjælpsmodtagere match 1 og 2 samt sygedagpengemodtagere (fuldtidspersoner) i virksomhedsrettede tilbud, opgjort på type af tilbud i Solrød, 1. kvartal 2011 .....	32
Tabel 22. Andel dagpengemodtagere, kontant- og starthjælpsmodtagere match 1 og 2 samt sygedagpengemodtagere (fuldtidspersoner) i virksomhedsrettede tilbud, opgjort på type af tilbud i Østdanmark, 1. kvartal 2011.....	32
9. Afgang til selvforsørgelse .....	32
Tabel 23. Selvforsørgelsesgrad 6 måneder efter afsluttet aktivering, 2. kvartal 2010 samt udvikling ift. samme kvartal året før.....	32

Figur 22. Selvforsørgelsesgrad 6 mdr. efter afsluttet aktivering-, vejlednings- og opkvalificeringsforløb, dagpengemodtagere, 2. kv. 2010.....	33
Figur 23. Selvforsørgelsesgrad 6 måneder efter afsluttet aktivering, aktive tilbud i virksomheder, dagpengemodtagere, 2. kv. 2010 .....	33
Tabel 24. Afsluttede aktiveringsforløb samt selvforsørgelsesgrad efter 6 mdr. for dagpengemodtagere i 2. kv. 2010, opgjort på type af aktivering.....	33
Figur 24. Selvforsørgelsesgrad 6 mdr. efter afsluttet ordinært uddannelsesforløb og øvrige forløb over 4 uger, jobklare kontant- og starthjælpsmodtagere, 2. kv. 2010.....	34
Figur 25. Selvforsørgelsesgrad 6 mdr. efter afsluttet aktivering og aktive tilbud i virksomheder, jobklare kontant- og starthjælpsmodtagere, 2. kv. 2010.....	34
Tabel 25. Afsluttede aktiveringsforløb samt selvforsørgelsesgrad efter 6 mdr. for jobklare kontant- og starthjælpsmodtagere i 2. kv. 2010, opgjort på type af aktivering .....	34
Figur 26. Selvforsørgelsesgrad 6 mdr. efter afsluttet ordinært uddannelsesforløb og øvrige forløb over 4 uger, indsatsklare kontant- og starthjælpsmodtagere, 2. kv. 2010.....	35
Figur 27. Selvforsørgelsesgrad 6 mdr. efter afsluttet aktivering, aktive tilbud i virksomheder, indsatsklare kontant- og starthjælpsmodtagere, 2. kv. 2010.....	35
Tabel 26. Afsluttede aktiveringsforløb samt selvforsørgelsesgrad efter 6 mdr. for indsatsklare kontant- og starthjælpsmodtagere i 2. kv. 2010, opgjort på type af aktivering	35

Notatet beskriver Jobcenter Solrøds resultater af indsatsen baseret på:

- Den seneste resultatoversigt
- Jobindsats.dk
- Aktuelle ledighedstal, jf. beskæftigelsesregionens hjemmeside

Der sammenlignes i notatet med jobcentergennemsnit i Region Hovedstaden & Sjælland (benævnt som Østdanmark) samt klynge 3, hvor følgende jobcentre indgår: Allerød, Egedal, Gentofte, Hørsholm, Lyngby-Taarbæk, Rudersdal og Lejre.

*(Tabel A-D findes i tekstafsnittet under "Konklusioner og udfordringer". Øvrige tabeller og figurer findes under "Bilagstabeller").*

## Konklusioner og udfordringer

### 1. Samlet vurdering

#### Arbejdskraftreserven

Arbejdskraftreserven udgør en relativ stor andel af arbejdsstyrken i Solrød. Arbejdskraftreserven er dog steget lidt mindre i Solrød end i sammenlignelige kommuner, men mere end i Østdanmark inden for det seneste år. I lyset af den væsentlige udvikling i antal dagpengemodtagere i arbejdskraftreserven og jobcentrets mål pr. december 2011, kan jobcentret med fordel øge omfanget af ledige dagpengemodtagere, der får en tidlig jobsamtale til niveau med kontant- og starthjælpsmodtagere (match 1) og derudover øge andelen af dagpengemodtagere, der modtager tidlig aktivering, til niveau med klyngen. Endelig er der basis for, at en større andel dagpengemodtagere får virksomhedsrettede tilbud (især offentlige løntilskudsjob).

#### Personer på permanent forsørgelse

Der har i Jobcenter Solrød været et lille fald i antallet af borgere på permanent forsørgelse inden for det seneste år, således at antallet af borgere på permanent forsørgelse udgør en lidt mindre andel af befolkningen i Solrød end i klyngen og Østdanmark.

Der er et relativt stort sygefravær i Solrød sammenlignet med klyngen. Der har dog været en positiv udvikling i antallet af sygedagpengemodagere inden for det seneste år.

Til gengæld har der været en stigning i antallet af indsatsklare og midlertidigt passive kontant- og starthjælpsmodtagere, hvorfor jobcentret med fordel kan overveje et øget fokus på denne gruppe - bl.a. for at begrænse udviklingen i antallet af personer på permanent offentlig forsørgelse.

#### Unge på offentlig forsørgelse

Antallet af unge ydelsesmodtagere i Solrød udgør en højere andel af den yngre befolkning (18-29 år) end det er tilfældet i klyngen og Østdanmark. Det samlede antal unge ydelsesmodtagere i Solrød er herudover steget mere end i klyngen og Østdanmark fra marts 2010 til marts 2011.

Bruttoledigheden er fortsat særlig høj i Solrød blandt 25-29-årige i marts 2011.

En relativ stor andel unge dagpengemodtagere får ikke indsats (jobsamtaler og aktivering) til tiden. Fokus på indsats til tiden kan understøtte bedre resultater for de unge.

## **Ikke-vestlige borgere på offentlig forsørgelse**

I Solrød udgør borgere af ikke-vestlig herkomst på offentlig forsørgelse en større andel af ikke-vestlige borgere i befolkningen end i klyngen. De største grupper af ikke-vestlige på offentlig forsørgelse i Solrød er henholdsvis førtidspensionister, dagpengemodtagere og introduktionsydelsesmodtagere

Jobcentret kan derfor med fordel sætte ekstra fokus på at minimere gruppens tilgang til førtidspension ved en fokuseret indsats ift. sygemeldte og indsatsklare og midlertidigt passive kontanthjælpsmodtagere (sidstnævnte dog tale om få personer).

## **2. Udvikling i ledighed og jobcentrets målgrupper**

Bruttoledigheden (inkl. aktiverede) udgør 4,7 pct. i marts 2011 i Solrød. Til sammenligning udgør bruttoledigheden 6,5 pct. i Østdanmark i samme periode. Bruttoledigheden er særlig høj i Solrød blandt 25-29-årige (9,2 pct.) og 50-59-årige mænd (6,6 pct.).

Bruttoledigheden steg i marts 2011 med 1,2 pct. i Solrød sammenlignet med samme måned året før – en mindre stigning end i Østdanmark (3,5 pct.). Udviklingen i bruttoledigheden i Solrød dækker over en stigning på 1,5 pct. for dagpengemodtagere og et uændret antal ledige (jobklare) kontant- og starthjælpsmodtagere.

Stigningen i ledigheden kan alene tilskrives kvinder, der har oplevet en stigning på 8,5 pct.. Det dækker over en stigning på 13,6 pct. blandt dagpengemodtagere og et fald på 11,4 pct. blandt kontanthjælpsmodtagere. I samme periode har der været et fald i ledigheden for mænd på 4,2 pct., hvilket dækker over et fald i antallet af ledige dagpengemodtagere på 7,4 pct. og en stigning på 9,4 pct. blandt kontanthjælpsmodtagere.

De største grupper blandt jobcentrets målgrupper er dagpengemodtagere og sygedagpengemodtagere. Der har været et fald i antallet af både dagpengemodtagere og sygedagpengemodtagere i Solrød i forhold til samme måned året før. Udviklingen i antallet af dagpengemodtagere i Solrød adskiller sig fra udviklingen i både klyngen og Østdanmark, der har oplevet et stigende antal dagpengemodtagere inden for det seneste år. Faldet i antallet af sygedagpengemodtagere er på niveau med klyngen men større end i Østdanmark, jf. Tabel 1

Antallet af kontant- og starthjælpsmodtagere i match 1 er faldet væsentligt i Solrød inden for det seneste år, mens der har været en stigning i antallet af kontant- og starthjælpsmodtagere (match 2 og 3). En udvikling, der muligvis hænger sammen med den nye matchmodel (antal personer i match 3 er dog lille).

## **3. Begrænsning af arbejdskraftreserven**

Jobcentret har i sin beskæftigelsesplan for 2011 sat mål om, at arbejdskraftreserven skal begrænses til maksimalt 317 personer pr. december 2011, svarende til en stigning på knap 5 pct. fra december 2009

**Tabel A: Arbejdskraftreserven opgjort på ydelseskategori - samt udviklingen ift. samme måned året før**

Ydelsesgruppe	Solrød Kommune			Klyngen	Sjælland	Østdanmark
	mar-10	mar-11	%-vis udvikling	%-vis udvikling	%-vis udvikling	%-vis udvikling
Dagpengemodtagere	282	313	11%	8%	8%	8%
Kontant- og starthjælpsmodtagere	77	66	-14%	9%	-8%	-9%
<b>I alt</b>	<b>359</b>	<b>379</b>	<b>6%</b>	<b>8%</b>	<b>4%</b>	<b>3%</b>
<i>Kommunens mål: 317 personer i arbejdskraftreserven i december 2011</i>						

Kilde: Jobindsats.dk, egne beregninger og Beskæftigelsesplan for Solrød 2011

Arbejdskraftreserven udgør fortsat en relativ stor andel af arbejdsstyrken i Solrød sammenlignet med klyngen, jf. Tabel 2

Langt størstedelen af arbejdskraftreserven udgøres af dagpengemodtagere, jf. Tabel A. Heraf er de største grupper ledige forsikrede i hhv. 3F og HK, mens ledige Akademikere udgør en forholdsvis lille andel af arbejdskraftreserven sammenlignet med klyngen og Østdanmark jf. Tabel 7.

Stigningen i arbejdskraftreserven har inden for det seneste år været lidt mindre i Solrød end klyngen. Det dækker over en stigning i arbejdskraftreserven blandt dagpengemodtagere, der har været større end i klyngen, og et væsentligt fald i antallet af kontant- og starthjælpsmodtagere i Solrød, mod en tilsvarende stigning i klyngen, Tabel 3

Antallet af dagpengemodtagere i arbejdskraftreserven er steget mere end den generelle ledighed blandt dagpengemodtagere, hvilket tyder på, at dagpengemodtagere i stigende grad er ledige i længere tid i Solrød.

Denne udvikling genfindes blandt dagpengeforløb med mindst 40 ugers varighed. Både antal og andel dagpengeforløb med en varighed over 40 uger er steget mere i Solrød end i klyngen inden for det seneste år, således at antallet af dagpengeforløb med en varighed over 40 uger udgør en større andel i Solrød end i klyngen og Østdanmark.

Inden for det seneste år har der været en forholdsvis stor stigning i arbejdskraftreserven blandt ledige selvstændige, ledige i Metal, FOA, 3F og HK, der har været større end i klyngen og Østdanmark. Der er dog for særligt Metal og FOAs vedkommende tale om få personer.

Opgørelsen af tilgange til og afgang fra arbejdskraftreserven i november 2010 viser, at der har været en udskiftning i arbejdskraftreserven i Solrød på niveau med Østdanmark. Dog har tilgangen til arbejdskraftreserven været lidt større i Solrød end i Østdanmark og afgang fra arbejdskraftreserven lidt mindre, jf. Tabel 6.

Derudover kan det konstateres, at der blandt de ledige, der forlader arbejdskraftreserven, er en forholdsmæssig stor andel, der afgår til selvforsørgelse og en forholdsvis lille andel, der afgår til sygedagpenge<sup>1</sup>.

<sup>1</sup> Opgørelsen af til- og afgang er baseret på DREAM-data og ikke jobindsats. Af tekniske årsager vil en ommatchning i perioden ikke føre til, at en person udgår af arbejdskraftreserven. Af samme årsag kan de absolutte tal ikke sammenlignes med de absolutte tal i opgørelserne på baggrund af Jobindsats.

## **Jobcentrets indsats over for arbejdskraftreserven**

Jobcenter Solrød har angivet i sin beskæftigelsesplan 2011, at man i et forsøg på at begrænse arbejdskraftreserven, har to overordnede fokusområder: Fokus på jobsøgning og fokus på opkvalificering.

Jobcentret angiver, at der vil være et særligt fokus på den virksomhedsrettede indsats både ift. opkvalificering af ledige til nye områder med gode beskæftigelsesmuligheder, og ift. generel aktivering af ledige.

Derudover vil jobcentret have et særligt fokus på den tidlige indsats, således at ledige undgår at blive en del af arbejdskraftreserven.

Som det fremgår af Tabel 9 anvender Jobcenter Solrød i væsentligt større omfang **tidlig indsats** ifa. jobsamtaler for både dagpengemodtagere og jobklare kontant- og starthjælpsmodtagere end klyngen og Østdanmark.

Jobcenter Solrød anvender i mindre omfang tidlig indsats for dagpengemodtagere ifa. aktiveringstilbud inden for 1. ledigheds måned end både klyngen og Østdanmark.

Set i lyset af det stigende antal dagpengemodtagere i arbejdskraftreserven, kan jobcentret med fordel overveje at øge antallet af tidlige jobsamtaler for dagpengemodtagere, til niveau med kontant- og starthjælpsmodtagere (match 1) og øge andelen af dagpengemodtagere (særligt grupper med risiko for langtidsledighed), der får 1. aktiveringstilbud inden for 1 måned.

Det fremgår af Tabel 21 og Tabel 22, at Solrød anvender privat løntilskud for både dagpengemodtagere og kontant- og starthjælpsmodtagere i større omfang end Østdanmark og virksomhedspraktik i større omfang for kontant- og starthjælpsmodtagere end Østdanmark. Dertil kommer, at der i Solrød generelt er en høj selvforsørgelsesgrad 6 måneder efter dagpengemodtagerne har deltaget i virksomhedspraktik sammenlignet med klyngen og Østdanmark. Dog er selvforsørgelsesgraden for dagpengemodtagere, der har deltaget i privat løntilskud, lavere i Solrød end i klyngen og på niveau med Østdanmark.

Jobcentret anvender i mindre grad offentligt løntilskud for dagpengemodtagere og kontant- og starthjælpsmodtagere (match 1) end klyngen og Østdanmark. Jobcentret kan dog med fordel overveje at øge anvendelsen af offentligt løntilskud eftersom der i jobcentret generelt er en høj selvforsørgelsesgrad 6 måneder efter deltagelse i dette tilbud for disse målgrupper.

## **4. Begrænsning af personer på permanent forsørgelse**

Jobcentret har i sin beskæftigelsesplan for 2011 sat mål om, at antallet af personer på permanente ydelser skal begrænses til maksimalt 600 personer pr. december 2011, svarende til et uændret antal ift. december 2009.

Jobcentret har i marts 2011 allerede indfriet målet om maksimalt 600 borgere på permanent forsørgelse.

**Tabel B: Personer på permanent ydelser – samt udviklingen i forhold til samme måned året før**

Ydelsesgruppe	Antal	Udvikling mar 2010 - mar 2011			Andel af befolkningen* (16-64 år)		
	marts 2011	Solrød	Klyngen	Østdanmark	Solrød	Klyngen	Østdanmark
- Førtdspension	469	-2%	-2%	-1%	3,6%	3,7%	6,0%
- Fleksjob	101	-2%	0%	0%	0,8%	0,9%	1,0%
- Ledighedsydelse	29	21%	8%	4%	0,2%	0,2%	0,3%
<b>I alt</b>	<b>599</b>	<b>-1,5%</b>	<b>-0,9%</b>	<b>-0,8%</b>	<b>4,6%</b>	<b>4,8%</b>	<b>7,4%</b>

*Kommunens mål: 600 personer på permanente forsørgelsesydelse i december 2011*

Kilde: Jobindsats.dk, Danmarks statistik, Beskæftigelsesplan for Solrød 2011 og egne beregninger

\* Anvendt befolkningstal er fra 1/10-2010. Aldergrænsningen 16-64 år vedrører udelukkende befolkningstallene, og ikke antallet af modtagere af offentlige forsørgelsesydelse

Borgere på permanente forsørgelsesordninger i Solrød udgør 4,6 pct. af kommunens samlede befolkning. Solrød kommune ligger således lidt under niveauet for klyngen og væsentlig under niveauet for Østdanmark., (jf. figur B).

Jobcentret angiver i beskæftigelsesplan 2011, at man i jobcentret er tilbageholdende over for at bevilge fleksjob/ledighedsydelse, hvorfor man som alternativ til disse anvender førtidspension i større grad end kontanthjælp og sygedagpenge for denne særlige målgruppe. Jobcentret har dog fokus på at begrænse anvendelsen af førtidspension.

Der har således også været et fald i antallet af borgere på permanente ydelser inden for det seneste år. Et fald, der har været større end tilsvarende i klyngen og Østdanmark. Udviklingen skyldes særligt et fald i antallet af borgere på førtidspension.

Solrød har en lidt større andel sygefraværsløb ift. arbejdsstyrken, når der sammenlignes klyngen, jf. Tabel 17. Udviklingen i antal sygefraværsløb har imidlertid været positiv inden for det seneste år, idet både antal fuldtidsmodtagere, sygefraværsløb med en varighed over 26 uger og 52 uger er faldet væsentligt sammenlignet med klyngen og Østdanmark.

Sammenlignet med Østdanmark anvender jobcentret i større grad privat løntilskud og delvise raskmeldinger for sygemeldte.

Borgere, der tildeles førtidspension har ofte gennemgået et længerevarende sygefraværsløb. Ikke mindst af den grund, er det vigtigt at jobcentret fortsat har fokus på at begrænse sygefraværet for at undgå, at langvarige forløb ender med førtidspension.

Jobcentret bør også være opmærksom på den store stigning i antallet af indsatsklare og midlertidigt passive kontant- og starthjælpsmodtagere, jf. Tabel 1, da dette også er en potentiel kilde til tilgang til førtidspension.

Jobcentret kan i den forbindelse med fordel overveje, hvorledes indsatsen til tiden for indsatsklare kontant- og starthjælpsmodtagere kan øges.

Derudover er andelen af afholdte jobsamtaler inden for 1. måneds ledigheds for midlertidigt passive kontant- og starthjælpsmodtagere faldet væsentligt inden for det seneste år, således at andelen for denne målgruppe er lavere i Solrød i 4. kvartal 2010 end i klyngen og Østdanmark. Jobcentret kan derfor med fordel overveje mulighederne for at øge andelen til niveau med for et år siden.

Jobcentret angiver i beskæftigelsesplan 2011, at det overordnede fokus i indsatsen for at begrænse antallet af borgere på permanent forsørgelse er, at alle, der er i stand til at have tilknytning til arbejdsmarkedet, skal have tilknytning til arbejdsmarkedet.

Jobcentret anfører yderligere i Beskæftigelsesplanen, at kommunens strategier for indfrielse af mål om antal borgere på permanente ydelser er: Fortsat fokus på kontant- og starthjælpsmodtagere (match 2 og 3), fokuseret indsats overfor sygedagpengemodtagere, øget brug af mentorer, målrettet arbejdsprøvning, målrettet brug af revalideringsordningen og styrket dialog med den øvrige del af kommunen og institutioner om egen rolle i beskæftigelsesindsatsen.

## 5. Begrænsning af unge på offentlig forsørgelse

Jobcentret har i sin beskæftigelsesplan for 2011 sat mål om, at antallet af unge under 30 år på offentlig forsørgelse skal begrænses til maksimalt 173 fuldtidspersoner pr. december 2011, svarende til et uændret antal ift. december 2009

**Tabel C. Unge (under 30 år) på offentlig forsørgelse i marts 2010 samt udviklingen ift. samme måned året før**

Ydelsesgruppe	Solrød Kommune			Klyngen	Østdanmark
	mar-10	mar-11	%-vis udvikling	%-vis udvikling	%-vis udvikling
Dagpengemodtagere	55	61	11%	14%	1%
Jobklare kontant- og starthjælpsmodtagere (match 1)	36	35	-3%	-2%	-16%
Indsatsklare kontant- og starthjælpsmodtagere (match 2)	40	53	33%	-12%	5%
Midlertidigt passive kontant- og starthjælpsmodtagere (match 3)	0	4	-	340%	169%
Introduktionsydelsesmodtagere	6	13	117%	12%	28%
Revalidender	6	3	-50%	3%	-11%
Forrevalidender	1	2	100%	8%	3%
Sygedagpengemodtagere	16	16	0%	-14%	-10%
Ledighedsydelsesmodtagere	0	1	-	0%	-8%
Personer i Fleksjob	5	4	-20%	-9%	-10%
Førtidspensionister	18	17	-6%	3%	5%
<b>I alt</b>	<b>183</b>	<b>209</b>	<b>14%</b>	<b>6%</b>	<b>1%</b>
<i>Kommunens mål: 173 overførselsindkomstmottagere (fuldtidspersoner) under 30 år i december 2011</i>					

Kilde: Jobindsats.dk, Beskæftigelsesplan for Solrød 2011 og egne beregninger

Antallet af unge ydelsesmodtagere i Solrød udgør en større andel af den yngre befolkning (18-29 år) end det er tilfældet i klyngen og Østdanmark, jf. Figur 9.

Derudover har stigningen i antal unge ydelsesmodtagere i perioden fra marts 2010 – marts 2011 været en del større i Solrød end i klyngen og Østdanmark, jf. tabel C.

Jobcentret kan i den forbindelse med fordel overveje ekstra fokus på aktiveringsindsatsen for unge dagpengemodtagere. Der er i Solrød en forholdsvis stor andel unge, der ikke modtager jobsamtaler og første aktivering til tiden.

Der har i modsætning til klyngen været en væsentlig stigning i antallet af unge indsatsklare kontanthjælpsmodtagere i Solrød. Der har til gengæld været et beskedent fald i antallet af unge førtidspensionister i Solrød, hvor der har været en stigning i klyngen og Østdanmark. Der er dog tale om få personer.

Jobcentret angiver bl.a. i sin Beskæftigelsesplan 2011, at jobcentret har fokus på at få unge i uddannelse eller at klargøre unge til at gennemføre en uddannelse.

Derudover angiver jobcentret, at de som led i kampagnen "Ny chance til unge" fokusere på en målrettet indsats for de unge, der hverken har uddannelse eller job, og som på grund af langtidsledighed er på vej ud af arbejdsmarkedet. Jobcentret angiver ligeledes, at de vil have fokus på unge sygedagpengemodtagere, for at undgå at unge ender på permanente forsørgelsesordninger.

Jobcentret angiver yderligere i beskæftigelsesplan 2011, at jobcentret i samarbejde med en række institutioner, vil gennemføre en kortlægning af "huller" i uddannelses-systemet, som gruppen af 15-17-årige kan "falde i". Derudover ønsker jobcentret i samarbejde med institutionerne at etablere et varslingsystem, således at unge der er i fare for at falde ud af uddannelsessystemet kan opfanges af et særligt jobteam. Jobteamets opgaver bliver at udarbejde individuelt tilrettelagte forløb for de unge.

## **6. Begrænsning af ikke-vestlige borgere på offentlig forsørgelse**

Jobcentret har i sin beskæftigelsesplan for 2011 sat mål om, at antallet af ikke-vestlige indvandrere og efterkommere på offentlig forsørgelse skal begrænses til maksimalt 122 fuldtidspersoner i december 2011, hvilket svarer til et fald på 8 pct. ift. december 2009

Antallet af ikke vestlige indvandrere og efterkommere udgør en lille andel af befolkningen i Solrød, under niveau for klyngen. Antallet af ikke vestlige indvandrere og efterkommere på offentlig forsørgelse udgør en lidt større andel af det samlede antal personer på offentlig forsørgelse. Ikke vestlige indvandrere og efterkommere er således overrepræsenteret ift. etnisk danskere på offentlig forsørgelse i Solrød.

Sammenlignet med klyngen udgør antallet af borgere af ikke-vestlig herkomst på offentlig forsørgelse en væsentlig større andel af ikke-vestlige borgere i befolkningen i Solrød, jf. tabel D.

De største grupper af ikke-vestlige på offentlig forsørgelse i Solrød er henholdsvis førtidspensionister, dagpengemodtagere og introduktionsydelsesmodtagere.

Stigningen i antallet af ikke-vestlige ydelsesmodtagere i Solrød har været større end i klyngen og Østdanmark i perioden marts 2010 – marts 2011. De største stigninger i antal personer, er sket blandt introduktionsydelsesmodtagere, mens den største procentuelle stigning er sket blandt midlertidigt passive kontant- og starthjælpsmodtagere. (der er dog tale om få personer).

**Tabel D: Ikke-vestlige borgere på offentlig forsørgelse i marts 2010 samt udviklingen ift. samme måned året før**

Ydelsesgruppe	Antal mar 11	Udvikling			Andel af alle ikke-vestlige indvandrere og efterkommere*		
		Solrød	Klynge	Østdanmark	Solrød	Klynge	Østdanmark
Dagpengemodtagere	30	-3,2%	13,5%	6,1%	5,9%	3,9%	5,9%
Jobklare kontant- og starthjælpsmodtagere	17	0,0%	-13,9%	-14,2%	3,4%	1,3%	3,0%
Indsatsklare kontant- og starthjælpsmodtagere	19	5,6%	-19,5%	2,1%	3,7%	1,9%	4,6%
Midlertidigt passive kontant- og starthjælpsmodtagere	4	100,0%	114,7%	14,0%	0,8%	1,7%	2,3%
Introduktionsydelsesmodtagere	24	50,0%	-3,3%	10,8%	4,7%	1,2%	0,6%
Revalidender	1	0,0%	-21,7%	-17,3%	0,2%	0,2%	0,2%
Forrevalidender	0	-	44,4%	-13,2%	0,0%	0,1%	0,1%
Sygedagpengemodtagere	11	-26,7%	-11,3%	-7,5%	2,2%	1,5%	2,5%
Ledighedsydelsesmodtagere	2	-	-16,1%	4,8%	0,4%	0,2%	0,3%
Personer i fleksjob	1	0,0%	1,4%	7,2%	0,2%	0,6%	0,5%
Førtidspensionister	32	10,3%	5,3%	6,6%	6,3%	6,0%	8,7%
I alt	141	6,9%	4,1%	1,9%	27,8%	18,6%	28,5%
<i>Kommunens mål: 122 ikke-vestlige indvandrere og efterkommere på offentlig forsørgelse (fuldtidspersoner) i december 2011</i>							

Kilde: Jobindsats, Danmarks statistik, Beskæftigelsesplan for Solrød 2011 og egne beregninger

\*Befolkningstal er fra 1/1-2011 og inkluderer alle ikke-vestlige indvandrere og efterkommere ml. 16-64 år. Aldersafgrænsningen vedrører udelukkende befolkningstallene, og ikke antallet af modtagere af offentlige forsørgelsesydelse

Der har været et fald i antallet af ikke-vestlige dagpengemodtagere i perioden marts 2010 – marts 2011 i Solrød, mens der har været en stigning i klyngen og Østdanmark.

Jobcentret angiver i beskæftigelsesplanen, at foruden den generelle indsats for at begrænse arbejdskraftreserven og ungeindsatsen, er der særligt 3 områder målrettet den etniske indsats: Sprogundervisning til de borgere, som ikke kan dansk, afklaring af ikke-arbejdsmarkedsparete etniske borgeres arbejdsmarkedspotentiale i Solrød Kommunes eget Brobyggerforløb kombineret med virksomhedsvendt aktivering og styrket brug af mentorer.

Jobcentret forventer at modtage et større antal flygtninge i de kommende år.

## 7. Supplerende lokale mål for beskæftigelsesindsatsen i 2011

Udover de 4 ministermål har jobcenter Solrød fastsat yderligere 5 mål i beskæftigelsesplanen for 2011, som understøtter indsatsen for at få jobcentrets målgrupper væk fra midlertidig og permanent offentlig forsørgelse.

Jobcentret har fastlagt mål om at antallet af sygefraværsforløb mellem 26 og 52 uger skal begrænses til 66 personer i december 2011. Det svarer til et fald på 12 pct. ift. december 2009. Derudover skal antallet af sygedagpengeforløb med en varighed over 52 uger reduceres til 39 i december 2011, svarende til et fald på 15 pct. ift. december 2009

I februar 2011 er der i Solrød 40 sygefraværsforløb med en varighed mellem 26 og 52 uger og 21 sygedagpengeforløb med en varighed over 52 uger. Jobcentret har således allerede i februar 2011 indfriet målet pr. december 2011 og kan derfor med fordel overveje om målet er ambitiøst nok.

Jobcentret har fastlagt mål om, at 23 ikke-arbejdsmarkedspare borgere skal være i virksomhedsvendt aktivering i juni 2011. I april 2011 er der i Solrød 13 ikke-arbejdsmarkedspare borgere i virksomhedsvendt aktivering.

Jobcentret har yderligere fastlagt mål om, at 120 borgere er i virksomhedsvendt aktivering i december 2011. I april 2011 er der foruden 13 kontant- og starthjælpsmodtagere (match 2), 41 kontant- og starthjælpsmodtagere (match 1) og 96 dagpengemodtagere i virksomhedsvendt aktivering i Solrød. Derudover er der i marts 2011 7 sygedagpengemodtagere i virksomhedsvendt aktivering.

Jobcentret har endvidere fastsat mål om 120 borgere skal visiteres til anden aktør i 2011. I april 2011 var der i Solrød 79 personer, som var henvist til anden aktør.

## Bilag

### 1. Målgruppen for Jobcenter Solrøds indsats

**Tabel 1. Personer på midlertidige ydelser i Solrød Kommune samt udviklingen i forhold til samme måned året før**

Solrød Kommune	Fuldtids-personer <sup>1</sup>	Andel af befolkningen <sup>2</sup>	Udvikling mar 2010 - mar 2011		
			Solrød	Klyngen	Østdanmark
	marts 2011				
- Dagpengemodtagere	401	3,1%	-6%	3%	1%
- Kontant- og starthjælpsmodtagere (match 1)	93	0,7%	-18%	0%	-13%
- Kontant- og starthjælpsmodtagere (match 2)	141	1,1%	27%	-20%	1%
- Kontant- og starthjælpsmodtagere (match 3)	18	0,1%	260%	166%	56%
- Personer på introduktionsydelse	27	0,2%	69%	7%	25%
- Personer på sygedagpenge	254	2,0%	-11%	-11%	-8%
- Personer på revalideringsydelse	19	0,1%	-10%	0%	-13%
<b>- I alt</b>	<b>953</b>	<b>7,3%</b>	<b>-3%</b>	<b>0%</b>	<b>-1%</b>

Kilde: Jobindsats.dk, Danmarks statistik og egne beregninger

<sup>1</sup> Opgørelserne af antal fuldtidspersoner er inkl. aktiverede

<sup>2</sup> Bemærk, at målgruppeandelene beregnes ved anvendelse af kommunens befolkningsgrundlag (16-64 år) og dermed adskiller sig fra metoden, hvormed kommunens arbejdsløshedsprocent beregnes (hvor *arbejdsstyrken* anvendes). Det anvendte befolkningstal er fra 1/10-2010

**Tabel 2. Personer på midlertidige ydelser. Andel af befolkningen (16-64 år) i Solrød Kommune, marts 2011 – samt udviklingen i forhold til samme måned året før**

Solrød Kommune	Andel af befolkningen			Udvikling i procent-point		
	Solrød	Klyngen	Østdanmark	Solrød	Klyngen	Østdanmark
-Dagpengemodtagere*	3,1%	2,4%	3,7%	-0,2	0,1	0,0
-Kontant- og starthjælpsmodtagere (match 1)	0,7%	0,6%	1,4%	-0,2	0,0	-0,2
-Kontant- og starthjælpsmodtagere (match 2)	1,1%	0,6%	1,7%	0,2	-0,1	0,0
-Kontant- og starthjælpsmodtagere (match 3)	0,1%	0,4%	0,8%	0,1	0,3	0,3
-Personer på introduktionsydelse	0,2%	0,1%	0,1%	0,1	0,0	0,0
-Personer på sygedagpenge	1,9%	1,7%	2,2%	-0,2	-0,2	-0,2
-Personer på revalideringsydelse	0,1%	0,1%	0,3%	0,0	0,0	0,0
<b>- I alt</b>	<b>7,3%</b>	<b>5,9%</b>	<b>10,1%</b>	<b>-0,1</b>	<b>0,0</b>	<b>0,0</b>

Kilde: Jobindsats.dk og egne beregninger

### 2. Arbejdskraftreserven og tidlig indsats

**Tabel 3. Arbejdskraftreserven opgjort på ydelseskategori samt udviklingen ift. samme måned året før**

Ydelsesgruppe	Solrød Kommune			Klyngen	Sjælland	Østdanmark
	mar-10	mar-11	%-vis udvikling	%-vis udvikling	%-vis udvikling	%-vis udvikling
Dagpengemodtagere	282	313	11%	8%	8%	8%
Kontant- og starthjælpsmodtagere	77	66	-14%	9%	-8%	-9%
<b>I alt</b>	<b>359</b>	<b>379</b>	<b>6%</b>	<b>8%</b>	<b>4%</b>	<b>3%</b>
<i>Kommunens mål: 317 personer i arbejdskraftreserven i december 2011</i>						

Kilde: Jobindsats.dk, egne beregninger og Beskæftigelsesplan for Solrød 2011

**Tabel 4. Personer til- og afgået arbejdskraftreserven i november 2010 samt ændring i forhold til året før i Solrød og i Østdanmark**

Ydelsesgruppe	Tilgang			Afgang		
	Solrød		Østdanmark	Solrød		Østdanmark
	Antal	Ændring i pct. ift. nov 09		Antal	Ændring i pct. ift. nov 09	
Dagpengemodtagere	40	2,6%	-1,3%	31	-29,5%	29,0%
Kontanthjælpsmodtagere	11	-15,4%	-5,9%	7	75,0%	15,4%
<b>I alt</b>	<b>51</b>	<b>-1,9%</b>	<b>-2,5%</b>	<b>38</b>	<b>-20,8%</b>	<b>26,3%</b>

Kilde: BrHS på baggrund af DREAM

**Tabel 5. Andel personer til- og afgået arbejdskraftreserven ift. den samlede arbejdskraftreserve i Solrød og Østdanmark, november 2010**

Ydelsesgruppe	Andel (tilgang ift. hele arbejdskraftreserven)		Andel (afgang ift. hele arbejdskraftreserven)	
	Solrød	Østdanmark	Solrød	Østdanmark
Dagpengemodtagere	13%	13%	10%	12%
Kontanthjælpsmodtagere	15%	11%	10%	7%
<b>I alt</b>	<b>13%</b>	<b>12%</b>	<b>10%</b>	<b>11%</b>

Kilde: BrHS på baggrund af DREAM

**Tabel 6. Afgangen fra arbejdskraftreserven i november 2010 i Solrød og Østdanmark, opgjort på afgangsårsag**

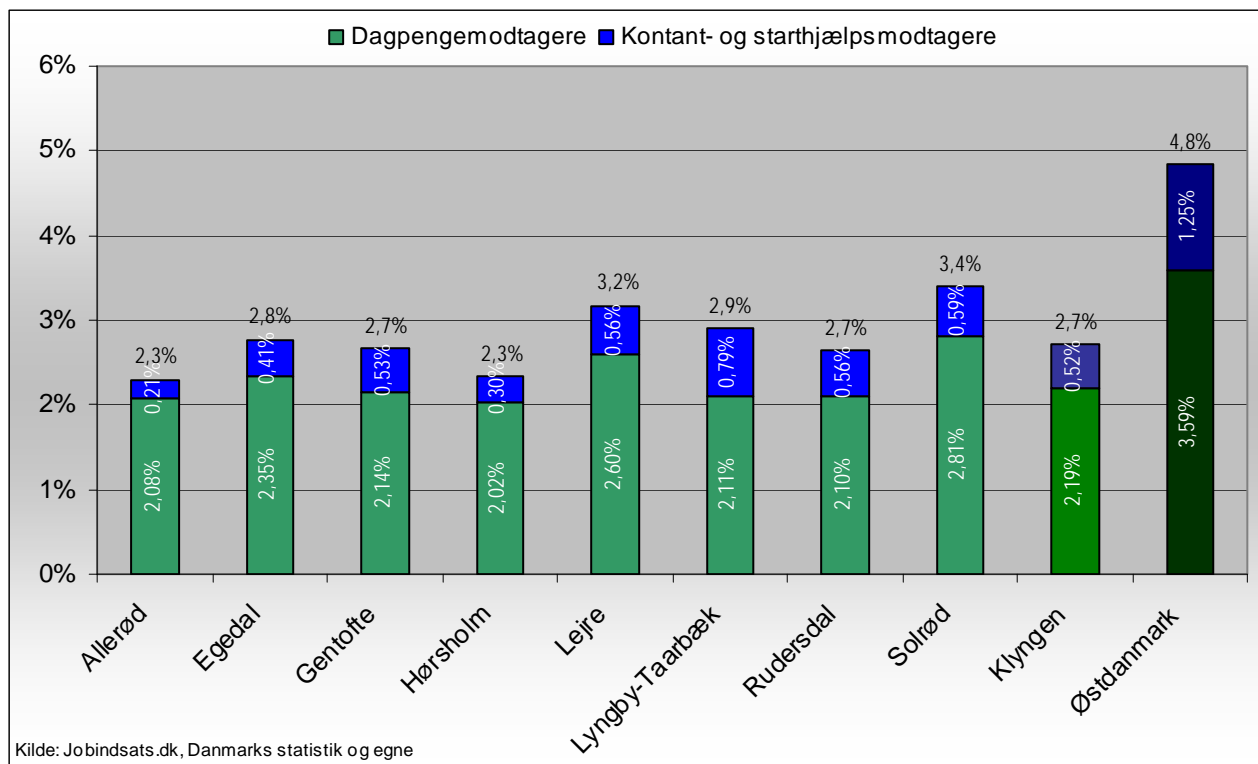
Afgangsårsag	Dagpengemodtagere			Kontanthjælpsmodtagere		
	Solrød		Østdanmark	Solrød		Østdanmark
	Antal	Andel		Antal	Andel	
Selvforsørgelse	25	80,6%	70,7%	6	85,7%	81,1%
Uddannelse*	0	0,0%	1,1%	0	0,0%	12,2%
Ledighed	0	0,0%	0,0%	0	0,0%	0,0%
Barselsdagpenge	2	6,5%	2,8%	0	0,0%	0,0%
Sygedagpenge	4	12,9%	22,8%	1	14,3%	2,7%
Førtidspension	0	0,0%	0,0%	0	0,0%	0,2%
Efterløn	0	0,0%	1,8%	0	0,0%	0,0%
Øvrige	0	0,0%	0,9%	0	0,0%	3,8%
<b>I alt</b>	<b>31</b>	<b>100,0%</b>	<b>100,0%</b>	<b>7</b>	<b>100,0%</b>	<b>100,0%</b>

\*SU, SVU og voksenlærling.

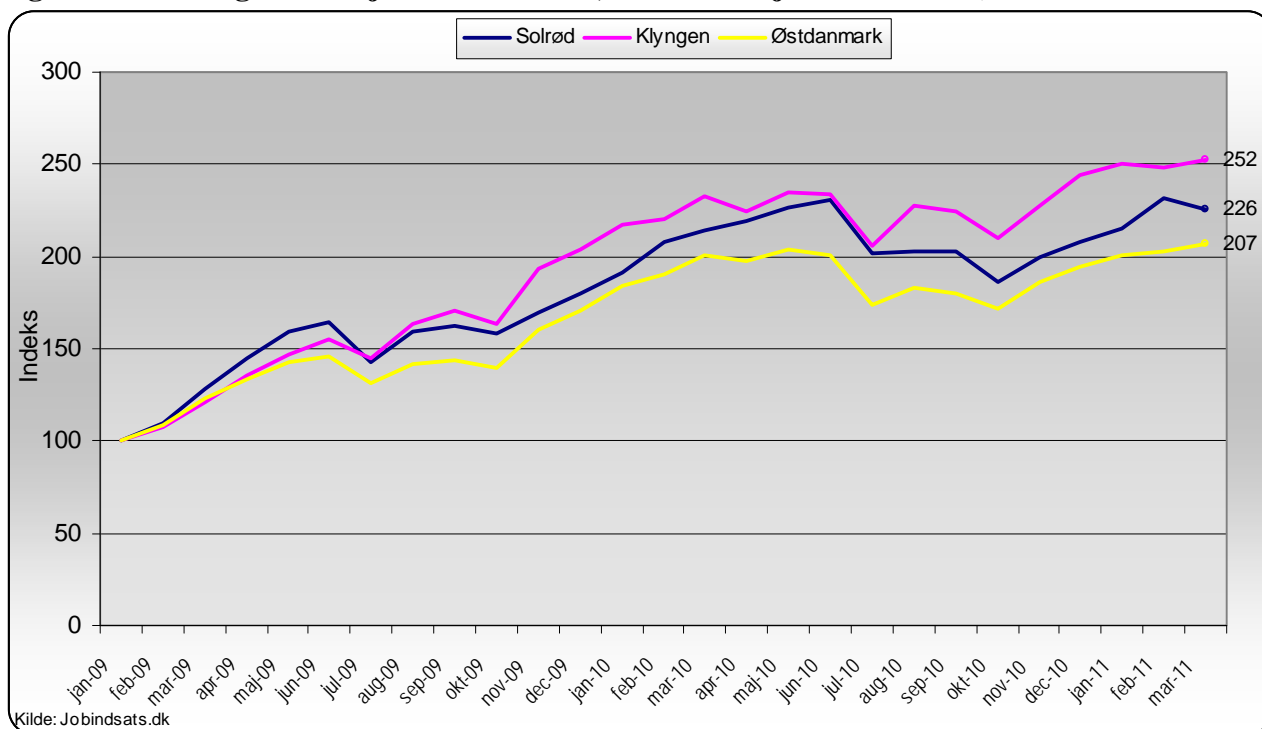
Anm: På grund af definitionen på arbejdskraftreserven og DREAMs opbygning er det i denne opgørelse ikke muligt at afgå fra arbejdskraftreserven, som følge af ommatching.

Kilde: BrHS på baggrund af DREAM

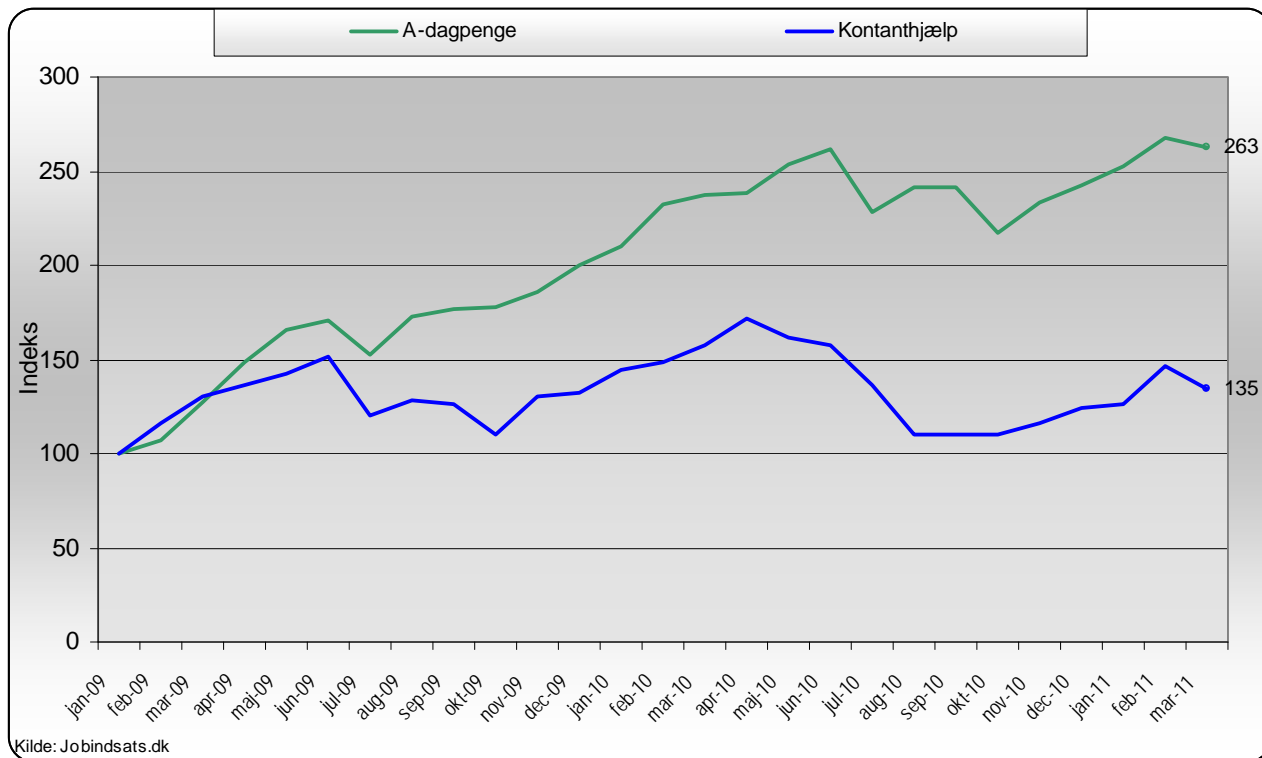
**Figur 1. Arbejdskraftreservens andel af arbejdsstyrken, marts 2011**



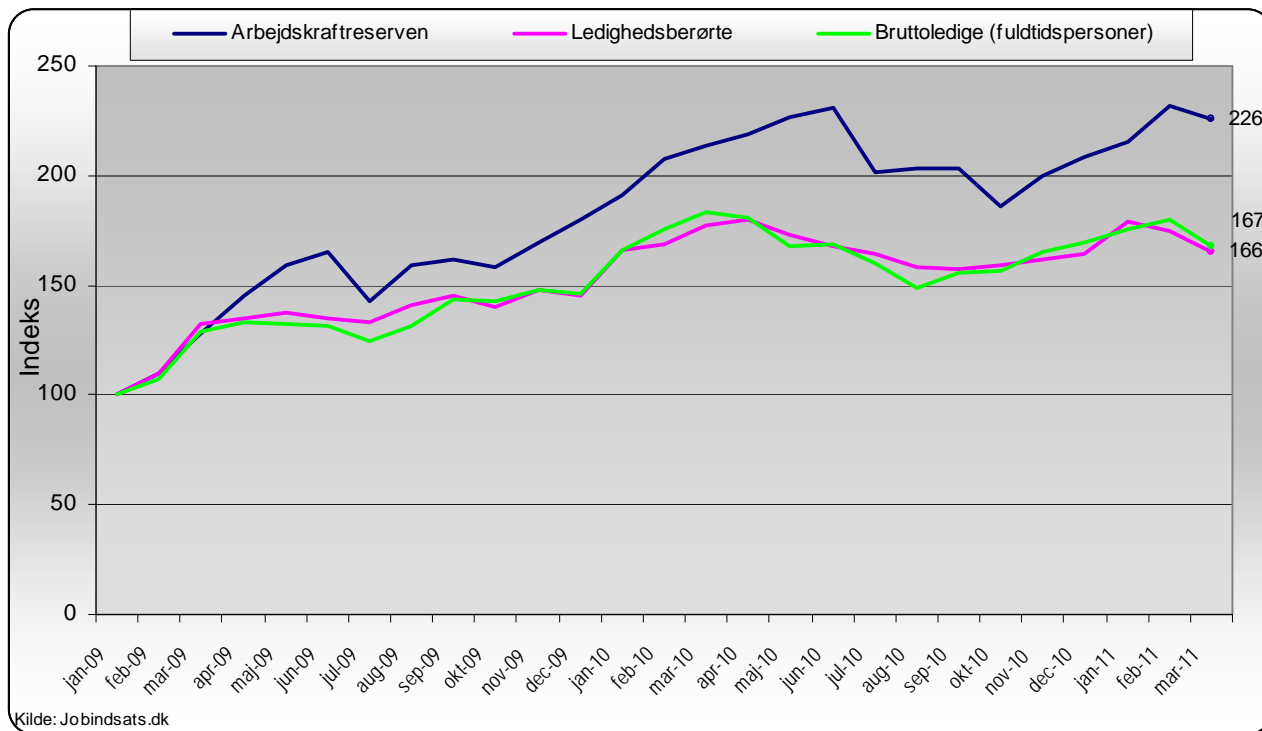
**Figur 2. Udviklingen i arbejdskraftreserven, indekseret (jan. 2009 = 100)**



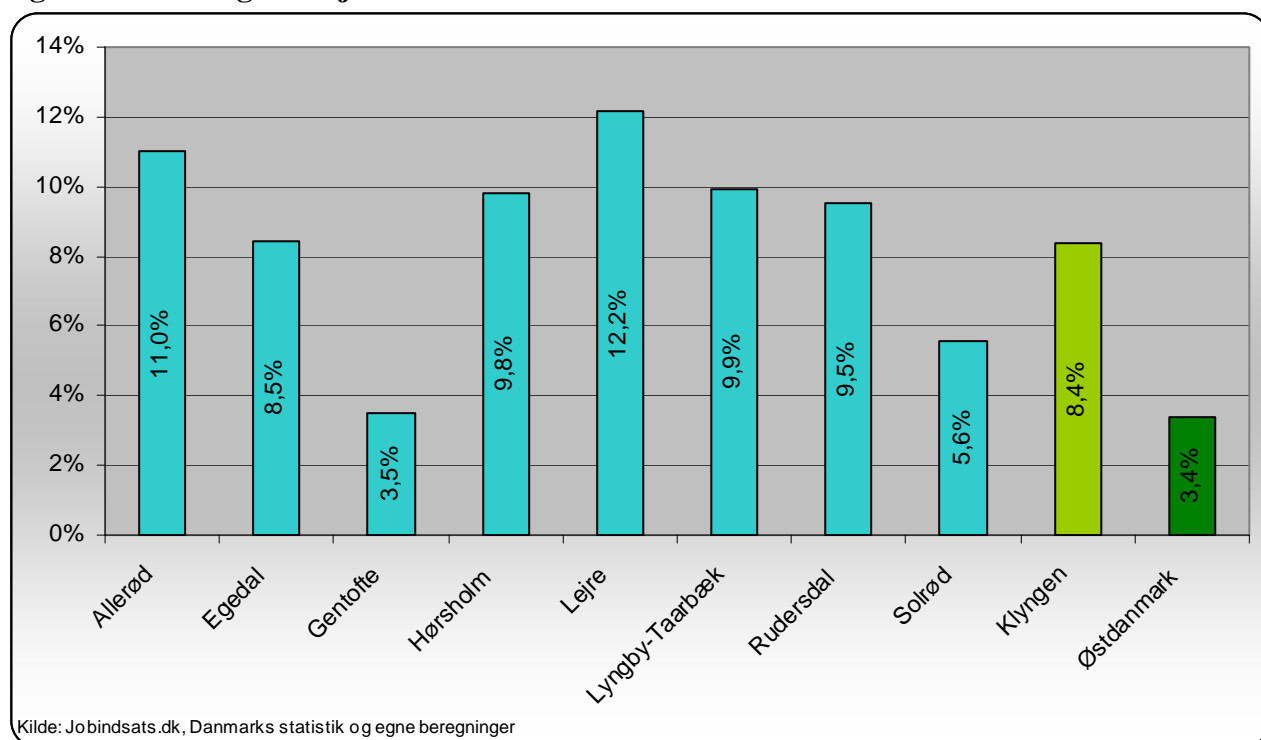
**Figur 3. Udviklingen i arbejdskraftreserven fordelt på ydelsesgrupper, indekseret (jan. 2009 = 100)**



**Figur 4. Udviklingen i arbejdskraftreserven og ledighed, indekseret (jan. 2009 = 100)**



Figur 5. Udvikling i arbejdskraftreserven marts 2011 ift. samme måned året før



Tabel 7. Arbejdskraftreserven fordelt på A-kasser, marts 2011 samt udvikling ift. samme måned året før

	Antal personer	Andele ledige, marts 2011			Udvikling ift. samme måned året før		
		Solrød	Solrød	Klynge 3	Øst danmark	Solrød	Klynge 3
<b>Forsikrede ledige i alt</b>	<b>313</b>	<b>100,0%</b>	<b>100,0%</b>	<b>100,0%</b>	<b>11,0%</b>	<b>8%</b>	<b>8%</b>
<b>Selvstændige</b>	<b>29</b>	<b>9,3%</b>	<b>6,7%</b>	<b>6,0%</b>	<b>38,1%</b>	<b>19%</b>	<b>11%</b>
Dana, A-Kasse For Selvstændige	9	2,9%	1,2%	1,3%	125,0%	27%	18%
ASE	20	6,4%	5,5%	4,7%	17,6%	18%	9%
<b>Akademikere</b>	<b>13</b>	<b>4,2%</b>	<b>21,3%</b>	<b>13,0%</b>	<b>-13,3%</b>	<b>8%</b>	<b>14%</b>
Akademikernes A-Kasse	3	1,0%	5,9%	4,3%	-50,0%	16%	21%
CA, A-kasse	5	1,6%	3,7%	1,6%	0,0%	-13%	4%
Ingeniørernes A-Kasse	5	1,6%	5,4%	2,0%	25,0%	8%	12%
A-kasse-Journalistik, Komm & Sprog	0	0,0%	2,7%	1,8%	.	9%	9%
Magistrenes A-Kasse	0	0,0%	3,7%	3,3%	.	21%	13%
<b>Funktionærer og tjenestemænd</b>	<b>21</b>	<b>6,7%</b>	<b>7,6%</b>	<b>7,4%</b>	<b>50,0%</b>	<b>6%</b>	<b>28%</b>
BUPL, A-kasse	7	2,2%	0,7%	1,2%	.	62%	73%
Danske Sundhedsorg. A-kasse	0	0,0%	0,9%	0,6%	.	108%	231%
Danmarks Læreres Fælles A-kasse	0	0,0%	0,9%	1,1%	.	32%	32%
FTF- A-kasse	14	4,5%	4,9%	3,8%	0,0%	-9%	4%
Socialpæd. Landsd. A-Kasse	0	0,0%	0,3%	0,7%	.	14%	55%
<b>HK /Danmarks A-kasse</b>	<b>53</b>	<b>16,9%</b>	<b>11,9%</b>	<b>10,9%</b>	<b>39,5%</b>	<b>10%</b>	<b>8%</b>
<b>Tekniske funktionærer</b>	<b>30</b>	<b>9,6%</b>	<b>10,2%</b>	<b>7,3%</b>	<b>-11,8%</b>	<b>-4%</b>	<b>4%</b>
Business Danmarks A-Kasse	9	2,9%	1,6%	0,8%	0,0%	-24%	-4%
Min A-kasse	5	1,6%	1,8%	1,5%	66,7%	9%	13%
Funkt. og Servicef. A-kasse	3	1,0%	0,7%	0,9%	.	-13%	7%
Ledernes A-kasse	5	1,6%	4,4%	2,3%	-68,8%	4%	6%
Teknikernes A-Kasse	8	2,6%	1,6%	1,7%	33,3%	-12%	-1%
<b>Byggefagene</b>	<b>8</b>	<b>2,6%</b>	<b>2,4%</b>	<b>3,3%</b>	<b>-20,0%</b>	<b>21%</b>	<b>12%</b>
Byggefagernes A-Kasse	8	2,6%	1,5%	2,2%	-20,0%	24%	9%
El-Fagets A-Kasse	0	0,0%	0,9%	1,1%	.	16%	17%
<b>Metalarbejdernes A-Kasse</b>	<b>11</b>	<b>3,5%</b>	<b>2,4%</b>	<b>3,6%</b>	<b>37,5%</b>	<b>-18%</b>	<b>-5%</b>
<b>Faglig Fælles (3F) A-kasse*</b>	<b>63</b>	<b>20,1%</b>	<b>14,8%</b>	<b>25,7%</b>	<b>6,8%</b>	<b>3%</b>	<b>-4%</b>
<b>Fødevareforbundet NNF's A-kasse</b>	<b>0</b>	<b>0,0%</b>	<b>0,1%</b>	<b>1,1%</b>	<b>-100,0%</b>	<b>33%</b>	<b>21%</b>
<b>FOA - Fag og Arbejdes A-kasse</b>	<b>20</b>	<b>6,4%</b>	<b>2,7%</b>	<b>5,3%</b>	<b>122,2%</b>	<b>24%</b>	<b>39%</b>
<b>Øvrige</b>	<b>55</b>	<b>17,6%</b>	<b>19,0%</b>	<b>16,4%</b>	<b>-12,7%</b>	<b>24%</b>	<b>17%</b>
Danske Lønmodt. a-kasse	5	1,6%	4,6%	4,2%	-68,8%	44%	24%
Frie Funktionærers A-kasse	0	0,0%	2,3%	1,2%	-100,0%	40%	31%
Kristelig A-Kasse	50	16,0%	12,1%	11,0%	16,3%	16%	13%

Kilde: Jobindsats.dk og egne beregninger

\* Faglig fælles (3F) a-kasse er pr. 1/1-2011 inkl. Træ-Industri-Byg (TIB) a-kasse

**Tabel 8. Dagpengemodtagere og jobklare kontant- og starthjælpsmodtagere, som har været på ydelsen i mindst 40 uger samt udviklingen ift. samme måned året før**

Ydelsesgruppe	Andel og Antal februar 2011			Udvikling i andel (%-point) og antal (%) februar 10 - februar 11			
	Solrød	Klyngen	Østdanmark	Solrød	Klyngen	Østdanmark	
A-dagpengemodtagere	(Andel)	19,7%	18,0%	17,4%	8,6	6,7	6,1
	(Antal)	82	742	10586	82,2%	63,1%	56,6%
Jobklare kontant- og starthjælpsmodtagere	(Andel)	10,0%	16,0%	26,2%	-5,7	1,9	2,3
	(Antal)	9	156	5300	-43,8%	15,6%	-4,0%

Kilde: Jobindsats.dk og egne beregninger

Note: Andelene er udregnet ift. hver af de fire målgrupper. Dvs. at tabellen skal læses sådan, at det eksempelvis er 10,0% ud af de udelukkende jobklare kontant- og starthjælpsmodtagere i Jobcenter Solrød, som har modtaget ydelsen (kontant- og starthjælp betragtes i denne opgørelse som én ydelse) i mere end 40 uger.

**Tabel 9. Andel påbegyndte dagpenge-, kontant- og starthjælpsforløb i 4. kvartal 2010, hvor 1. jobsamtale er afholdt inden for 1. måned og udviklingen ift. samme kvartal året før**

Ydelsesgruppe	4. kv. 2010			Udvikling i %-point 4. kv. 2009 - 4. kv. 2010		
	Solrød	Klyngen	Østdanmark	Solrød	Klyngen	Østdanmark
A-dagpengeforløb	57%	34%	37%	3,9	10,6	10,9
Kontant- og starthjælpsforløb Jobklar (match 1)	79%	68%	77%	-3,8	-11,3	-3,5
Kontant- og starthjælpsforløb Indsatsklar (match 2)	43%	63%	68%	-17,1	-8,2	-1,4
Kontant- og starthjælpsforløb Midlertidig passive (match 3)	100%	66%	63%	---	10,3	2,4
<b>I alt (Antal personer)</b>	<b>(136)</b>	<b>(901)</b>	<b>(17159)</b>	<b>16%*</b>	<b>10%*</b>	<b>12%*</b>

Kilde: Jobindsats.dk

\* Viser udviklingen af antal personer, i alt, i procent

**Tabel 10. Andel påbegyndte dagpenge-, kontant- og starthjælpsforløb i 4. kvartal 2010, hvor 1. aktiveringstilbud er modtaget inden for 1 måned og udviklingen ift. samme kvartal året før**

Ydelsesgruppe	4. kv. 2010			Udvikling i %-point 4. kv. 2009 - 4. kv. 2010		
	Solrød	Klyngen	Østdanmark	Solrød	Klyngen	Østdanmark
A-dagpengeforløb	6%	8%	7,3%	1,6	3,5	2,7
Kontant- og starthjælpsforløb Jobklar (match 1)	49%	44%	55%	23,9	-3,6	11,4
Kontant- og starthjælpsforløb Indsatsklar (match 2)	43%	34%	39%	22,9	7,7	11,0
<b>I alt (Antal personer)</b>	<b>(39)</b>	<b>(350)</b>	<b>(7437)</b>	<b>117%*</b>	<b>13%*</b>	<b>32%*</b>

Kilde: Jobindsats.dk

\* Viser udviklingen af antal personer, i alt, i procent

**Tabel 11. Kontant- og starthjælpsmodtagere i 4. kvartal 2010, der er hhv. selvforsørgede, tættere på arbejdsmarkedet eller længere fra arbejdsmarkedet i januar 2011 i Solrød**

	Antal personer, 4. kv 2010					Andel personer, 4. kv 2010			
	I alt primo	Uden ydelse måneden efter kvartalet*	Match 1, ultimo	Match 2, ultimo	Match 3, ultimo	Uden ydelse måneden efter kvartalet	Match 1, ultimo	Match 2, ultimo	Match 3, ultimo
Match 1: Jobklar	80	23	52	5	.	29%	65%	6%	-
Match 2: Indsatsklar	119	.	4	113	.	.	3%	95%	.
Match 3: Midlertidigt passiv	10	.	.	3	6	.	-	30%	60%
I alt	211	25	56	122	7	12%	27%	58%	3%

Kilde: Jobindsats.dk

\* Personer, som i januar 2011, ikke modtog nogen af følgende ydelser: A-dagpenge, sygedagpenge, kontant- og starthjælp, introduktionsydelse, forrevalidering, revalidering, ledighedsydelse, fleksjob eller fortidspension.

**Tabel 12. Kontant- og starthjælpsmodtagere i 4. kvartal 2010, der er hhv. selvforsørgede, tættere på arbejdsmarkedet eller længere fra arbejdsmarkedet i januar 2011 i Østdanmark**

	Antal personer, 4. kv 2010					Andel personer, 4. kv 2010			
	I alt primo	Uden ydelse måneden efter kvartalet*	Match 1, ultimo	Match 2, ultimo	Match 3, ultimo	Uden ydelse måneden efter kvartalet	Match 1, ultimo	Match 2, ultimo	Match 3, ultimo
Match 1: Jobklar	20.150	4.190	14.187	1.406	367	21%	70%	7%	2%
Match 2: Indsatsklar	25.520	1.408	449	21.161	2.502	6%	2%	83%	10%
Match 3: Midlertidigt passiv	11.498	424	204	2.097	8.773	4%	2%	18%	76%
I alt	57.556	6.120	14.902	24.742	11.680	11%	26%	43%	20%

Kilde: Jobindsats.dk

\* Personer, som i januar 2011, ikke modtog nogen af følgende ydelser: A-dagpenge, sygedagpenge, kontant- og starthjælp, introduktionsydelse, forrevalidering, revalidering, ledighedsydelse, fleksjob eller fortidspension.

### 3. Permanente forsørgelsesordninger

**Tabel 13. Personer på permanente ydelser i Solrød Kommune samt udviklingen ift. samme måned året før**

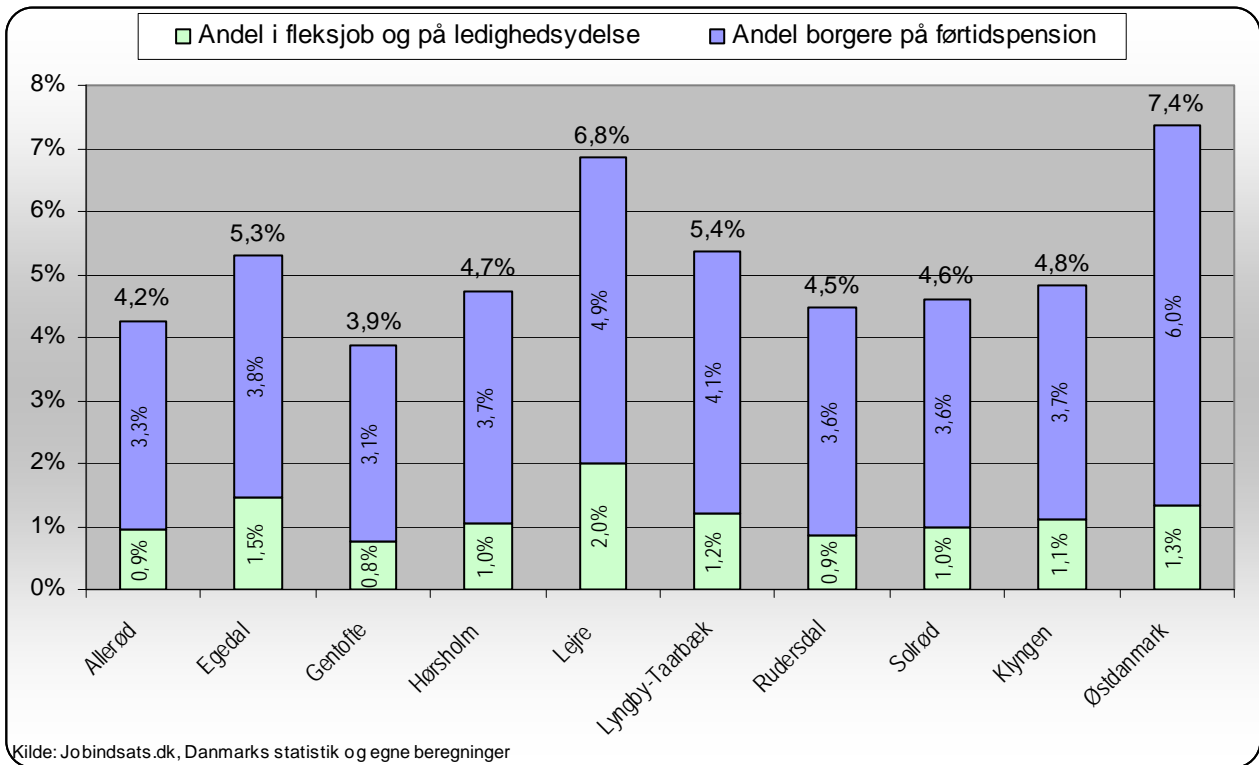
Ydelsesgruppe	Antal	Udvikling mar 2010 - mar 2011			Andel af befolkningen* (16-64 år)		
	marts 2011	Solrød	Klyngen	Østdanmark	Solrød	Klyngen	Østdanmark
- Førtdspension	469	-2%	-2%	-1%	3,6%	3,7%	6,0%
- Fleksjob	101	-2%	0%	0%	0,8%	0,9%	1,0%
- Ledighedsydelse	29	21%	8%	4%	0,2%	0,2%	0,3%
<b>I alt</b>	<b>599</b>	<b>-1,5%</b>	<b>-0,9%</b>	<b>-0,8%</b>	<b>4,6%</b>	<b>4,8%</b>	<b>7,4%</b>

*Kommunens mål: 600 personer på permanente forsørgelsesydelse i december 2011*

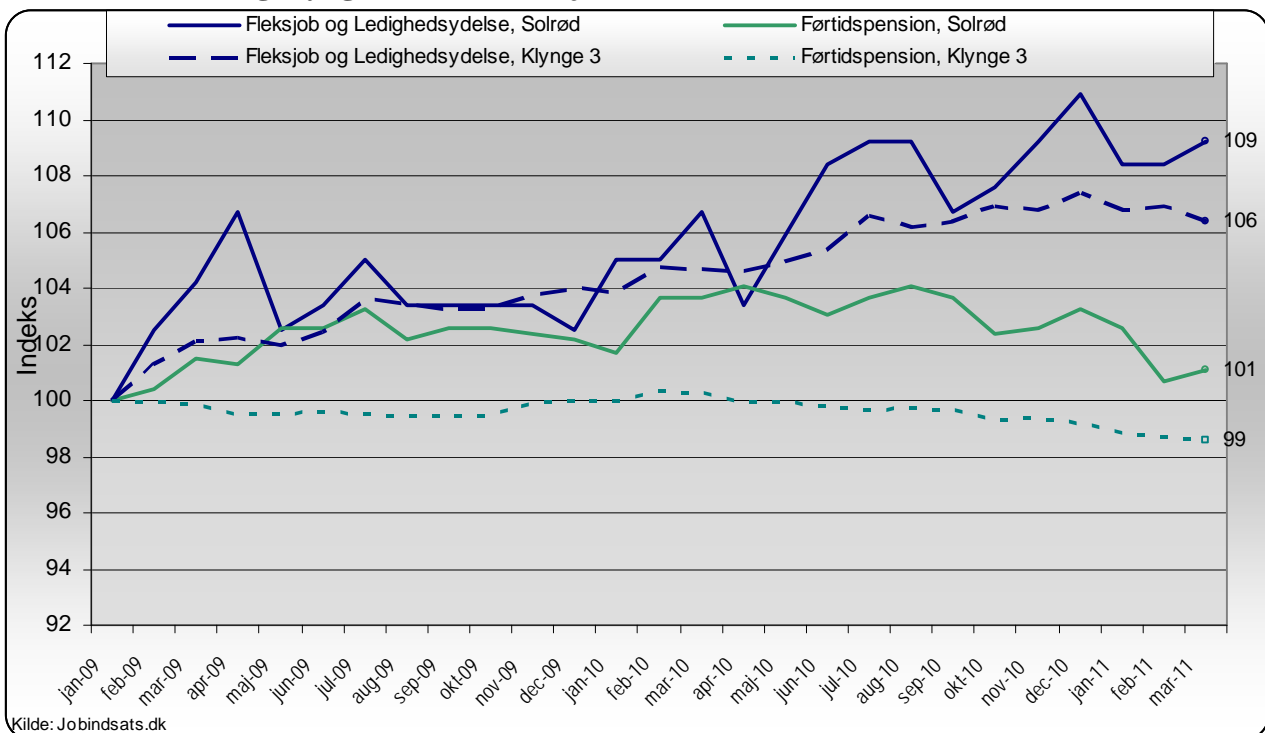
Kilde: Jobindsats.dk, Danmarks statistik, Beskæftigelsesplan for Solrød 2011 og egne beregninger

\* Anvendt befolkningstal er fra 1/10-2010. Aldergrænsningen 16-64 år vedrører udelukkende befolkningstallene, og ikke antallet af modtagere af offentlige forsørgelsesydelse

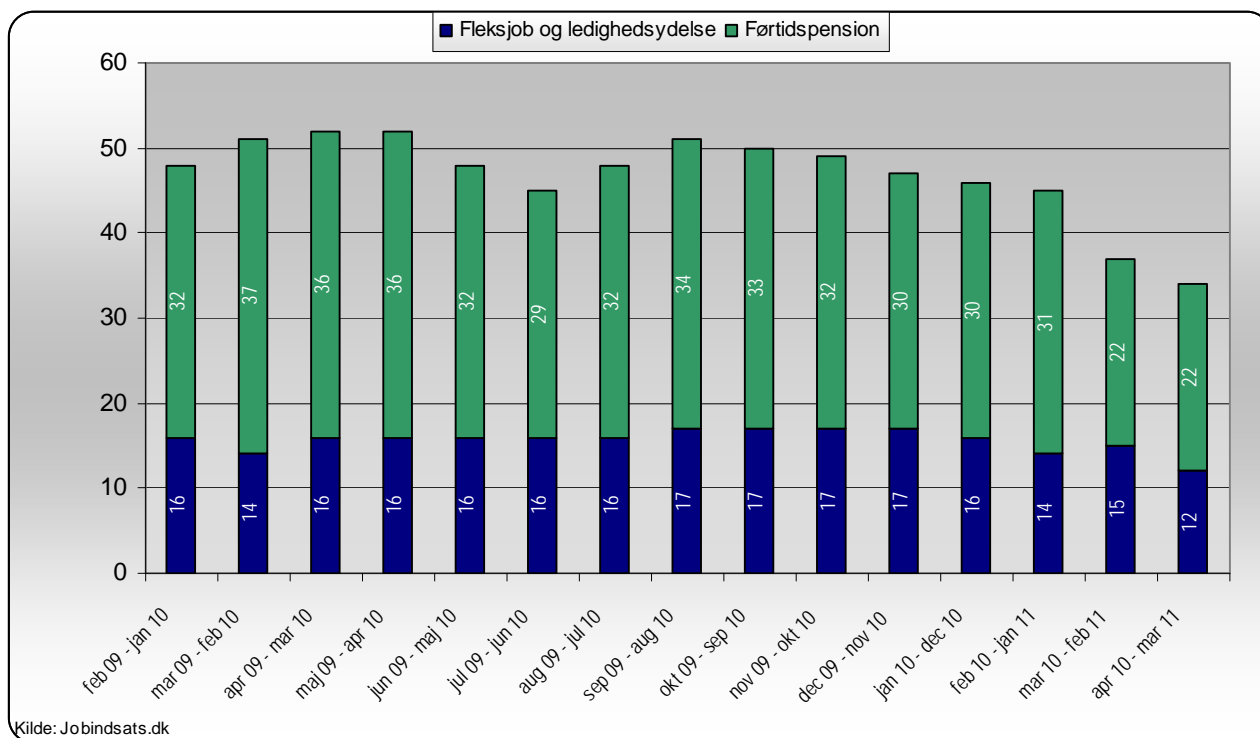
**Figur 6. Personer på permanent forsørgelse ift. befolkningen, marts 2011**



**Figur 7. Udviklingen i antal borgere på permanente ydelser opgjort på forsørgelseskategori i Solrød kommune og klynge 3, indekseret (jan. 2009 = 100)**



**Figur 8. Udvikling i antallet af påbegyndte forløb med permanente ydelser i Solrød kommune i det seneste år**



#### 4. Unge på overførselsindkomst

**Tabel 14. Modtagere af overførselsindkomst under 30 år (fuldtidspersoner) opgjort på ydelseskategori - samt udviklingen ift. samme måned året før**

Ydelsesgruppe	Solrød Kommune			Klyngen	Østdanmark
	mar-10	mar-11	%-vis udvikling	%-vis udvikling	%-vis udvikling
Dagpengemodtagere	55	61	11%	14%	1%
Jobklare kontant- og starthjælpsmodtagere (match 1)	36	35	-3%	-2%	-16%
Indsatsklare kontant- og starthjælpsmodtagere (match 2)	40	53	33%	-12%	5%
Midlertidigt passive kontant- og starthjælpsmodtagere (match 3)	0	4	-	340%	169%
Introduktionsydelsesmodtagere	6	13	117%	12%	28%
Revalidender	6	3	-50%	3%	-11%
Forrevalidender	1	2	100%	8%	3%
Sygedagpengemodtagere	16	16	0%	-14%	-10%
Ledighedsydelsesmodtagere	0	1	-	0%	-8%
Personer i Flexjob	5	4	-20%	-9%	-10%
Førtidspensionister	18	17	-6%	3%	5%
<b>I alt</b>	<b>183</b>	<b>209</b>	<b>14%</b>	<b>6%</b>	<b>1%</b>

*Kommunens mål: 173 overførselsindkomstmottagere (fuldtidspersoner) under 30 år i december 2011*

Kilde: Jobindsats.dk, Beskæftigelsesplan for Solrød 2011 og egne beregninger

**Table 15. Recipients of transfer income 16-24 years (full-time persons) categorized by category - and development compared to the same month of the previous year**

Ydelsesgruppe	Solrød Kommune			Klyngen	Østdanmark
	mar-10	mar-11	%-vis udvikling	%-vis udvikling	%-vis udvikling
Dagpengemodtagere	21	28	33%	8%	1%
Jobklare kontant- og starthjælpsmodtagere (match 1)	30	21	-30%	-2%	-15%
Indsatsklare kontant- og starthjælpsmodtagere (match 2)	28	38	36%	-11%	8%
Midlertidigt passive kontant- og starthjælpsmodtagere (match 3)	0	3	-	344%	162%
Introduktionsydelsesmodtagere	3	6	100%	-13%	29%
Revalidender	5	2	-60%	-7%	-11%
Forrevalidender	1	2	100%	8%	6%
Sygedagpengemodtagere	8	4	-50%	-20%	-15%
Ledighedsydelsesmodtagere	0	0	-	-50%	-21%
Personer i Fleksjob	2	2	0%	17%	-27%
Førtidspensionister	9	8	-11%	3%	7%
<b>I alt</b>	<b>107</b>	<b>114</b>	<b>7%</b>	<b>5%</b>	<b>2%</b>

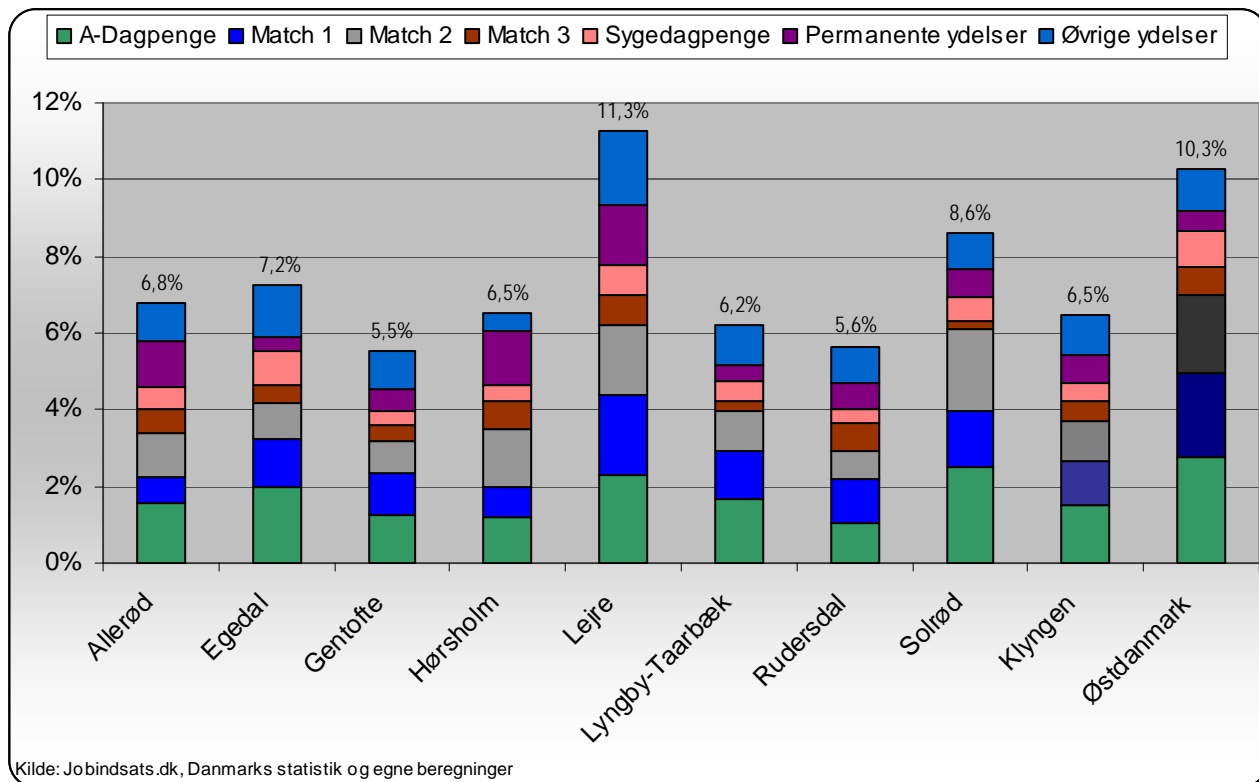
Kilde: Jobindsats.dk

**Table 16. Recipients of transfer income 25-29 years (full-time persons) categorized by category - and development compared to the same month of the previous year**

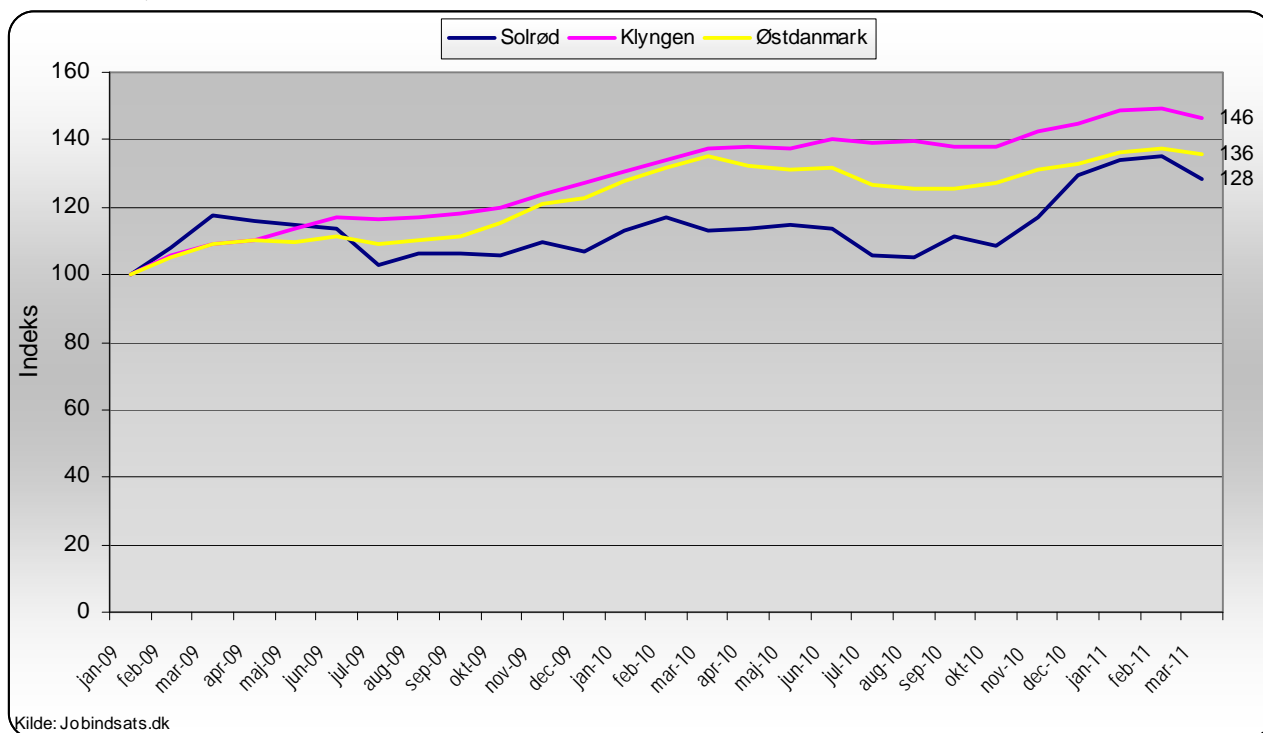
Ydelsesgruppe	Solrød Kommune			Klyngen	Østdanmark
	mar-10	mar-11	%-vis udvikling	%-vis udvikling	%-vis udvikling
Dagpengemodtagere	34	33	-3%	16%	1%
Jobklare kontant- og starthjælpsmodtagere (match 1)	6	14	133%	-2%	-16%
Indsatsklare kontant- og starthjælpsmodtagere (match 2)	12	15	25%	-14%	0%
Midlertidigt passive kontant- og starthjælpsmodtagere (match 3)	0	1	-	331%	179%
Introduktionsydelsesmodtagere	3	7	133%	60%	27%
Revalidender	1	1	0%	10%	-11%
Forrevalidender	0	0	-	8%	-11%
Sygedagpengemodtagere	8	12	50%	-10%	-7%
Ledighedsydelsesmodtagere	0	1	-	29%	-3%
Personer i Fleksjob	3	2	-33%	-14%	-5%
Førtidspensionister	9	9	0%	4%	4%
<b>I alt</b>	<b>76</b>	<b>95</b>	<b>25%</b>	<b>8%</b>	<b>0%</b>

Kilde: Jobindsats.dk

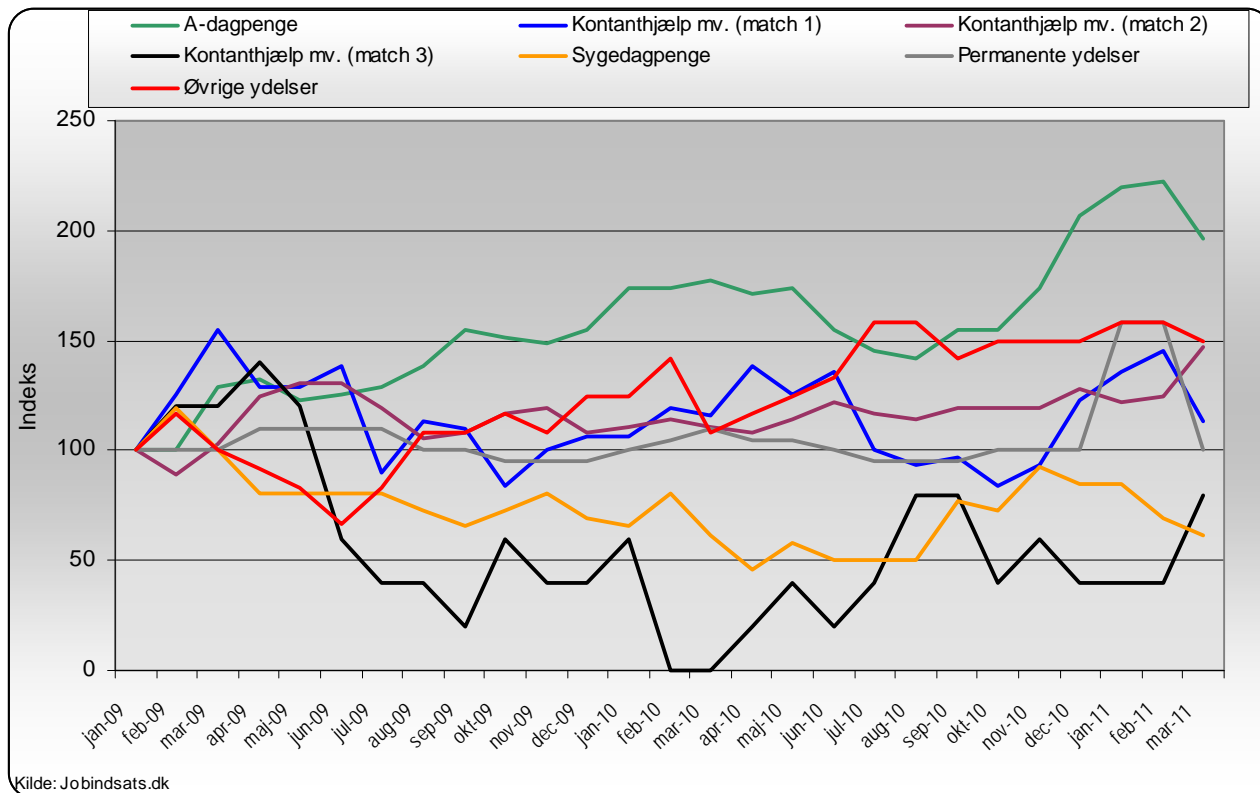
**Figur 9. Unge modtagere af overførselsindkomst, andel af alle 18-29-årige, Solrød, Klyngen og Østdanmark, marts 2011**



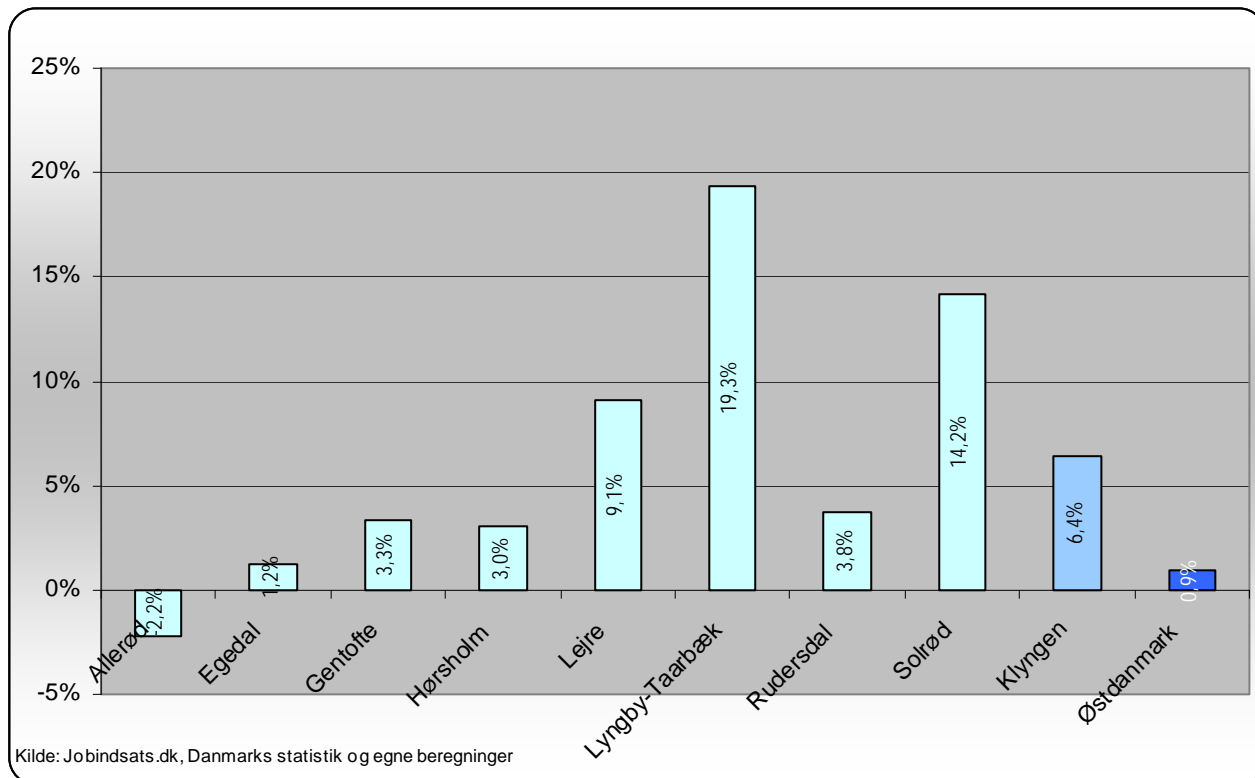
**Figur 10. Udviklingen i ydelsesmodtagere under 30 år (fuldtidspersoner), indekseret (jan. 2009 = 100)**



**Figur 11. Udviklingen i ydelsesmodtagere under 30 år (fuldtidspersoner) opgjort på ydelseskategori, indekseret (jan. 2009 = 100)**



**Figur 12. Udviklingen i antal unge ydelsesmodtagere ift. samme måned året før, i Solrød, Klyngen og Østdanmark, marts 2011.**



## 5. Borgere af ikke-vestlig herkomst

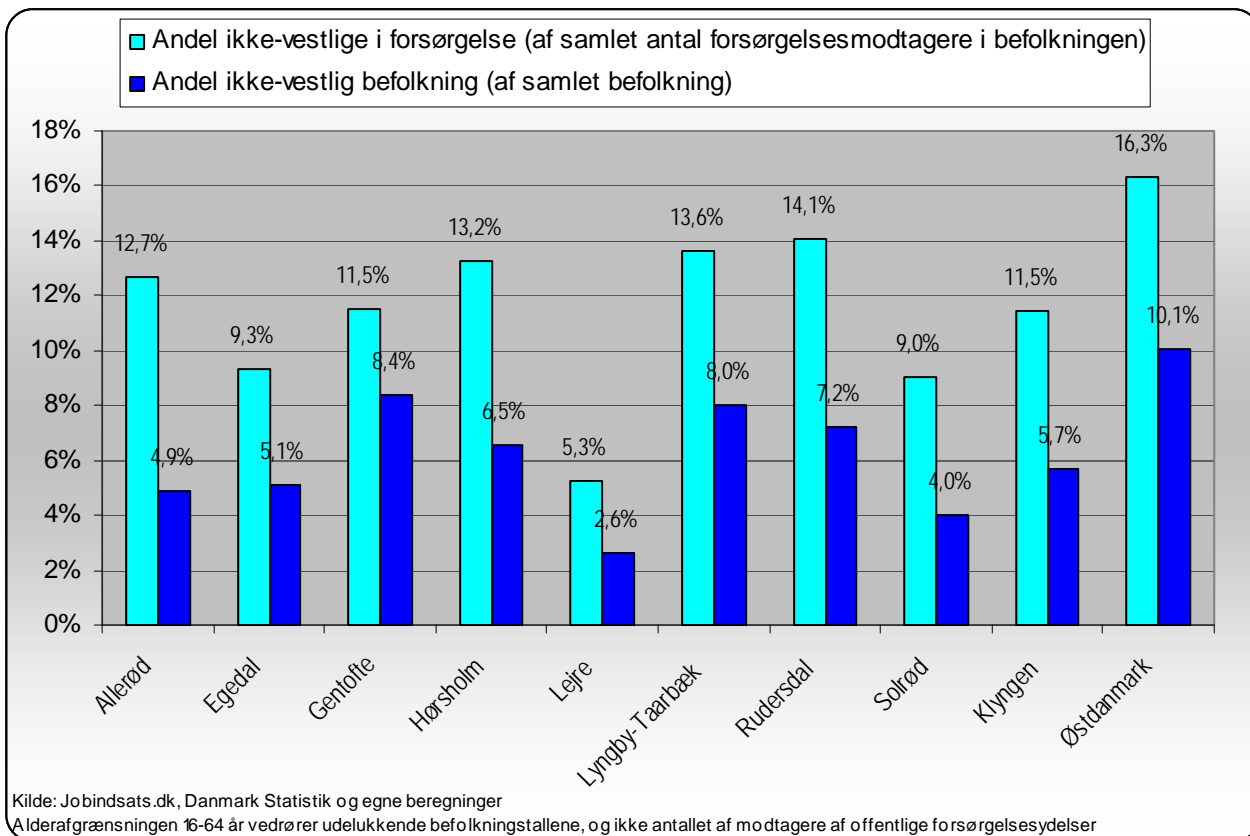
**Table 17. Development in minister goal 4 – limitation of number of non-Danish citizens on public support and development if. same month of the year before**

Ydelsesgruppe	Antal mar 11	Udvikling			Andel af alle ikke-vestlige indvandrere og efterkommere*		
		Solrød	Klynge	Østdanmark	Solrød	Klynge	Østdanmark
Dagpengemodtagere	30	-3,2%	13,5%	6,1%	5,9%	3,9%	5,9%
Jobklare kontant- og starthjælpsmodtagere	17	0,0%	-13,9%	-14,2%	3,4%	1,3%	3,0%
Indsatsklare kontant- og starthjælpsmodtagere	19	5,6%	-19,5%	2,1%	3,7%	1,9%	4,6%
Midlertidigt passive kontant- og starthjælpsmodtagere	4	100,0%	114,7%	14,0%	0,8%	1,7%	2,3%
Introduktionsydelsesmodtagere	24	50,0%	-3,3%	10,8%	4,7%	1,2%	0,6%
Revalidender	1	0,0%	-21,7%	-17,3%	0,2%	0,2%	0,2%
Forrevalidender	0	-	44,4%	-13,2%	0,0%	0,1%	0,1%
Sygedagpengemodtagere	11	-26,7%	-11,3%	-7,5%	2,2%	1,5%	2,5%
Ledighedsydelsesmodtagere	2	-	-16,1%	4,8%	0,4%	0,2%	0,3%
Personer i fleksjob	1	0,0%	1,4%	7,2%	0,2%	0,6%	0,5%
Førtidspensionister	32	10,3%	5,3%	6,6%	6,3%	6,0%	8,7%
I alt	141	6,9%	4,1%	1,9%	27,8%	18,6%	28,5%
<i>Kommunens mål: 122 ikke-vestlige indvandrere og efterkommere på offentlig forsørgelse (fuldtidspersoner) i december 2011</i>							

Kilde: Jobindsats, Danmarks statistik, Beskæftigelsesplan for Solrød 2011 og egne beregninger

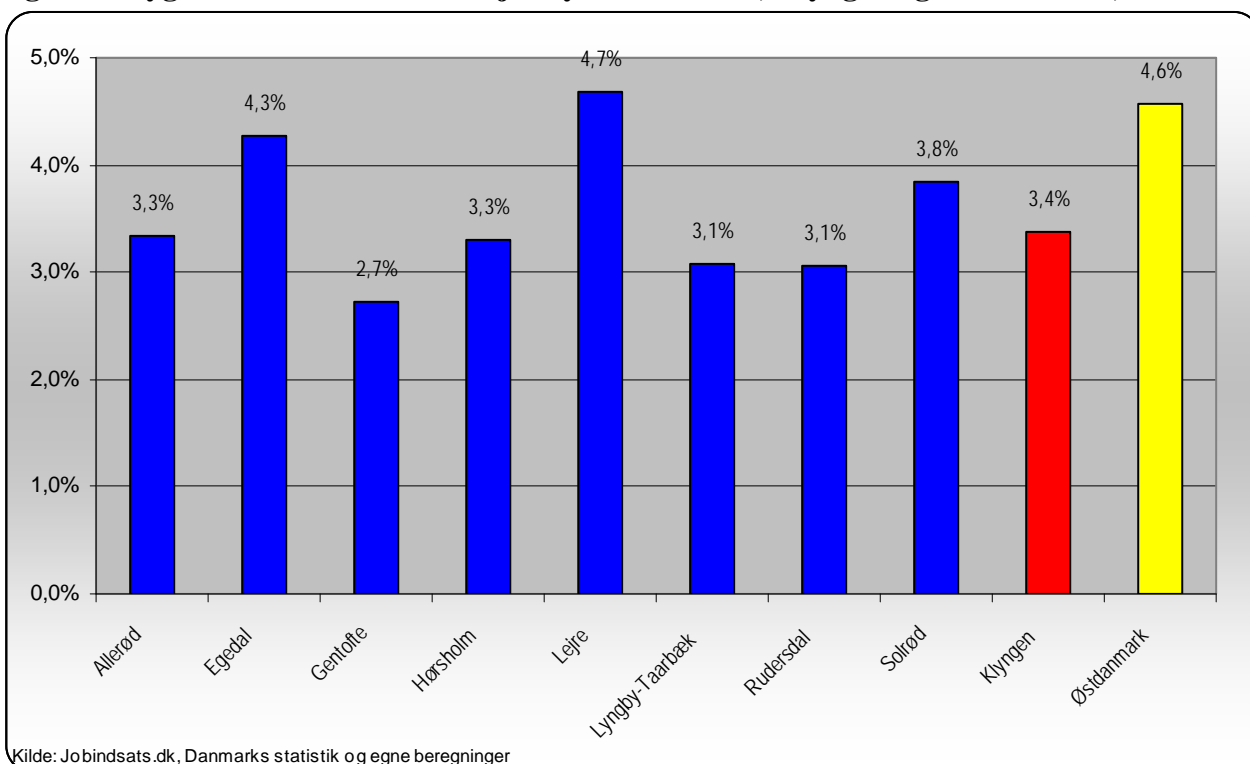
\*Befolkningstal er fra 1/1-2011 og inkluderer alle ikke-vestlige indvandrere og efterkommere m.l. 16-64 år. Aldersafgrænsningen vedrører udelukkende befolkningstallene, og ikke antallet af modtagere af offentlige forsørgelsesydelse

**Figur 13. Ikke-vestlige indvandrere og efterkommere på offentlig forsørgelse ift. alle forsørgelsesmodtagere samt andel ikke-vestlige nydanskere ift. befolkningen (16-64 år), marts 2011**

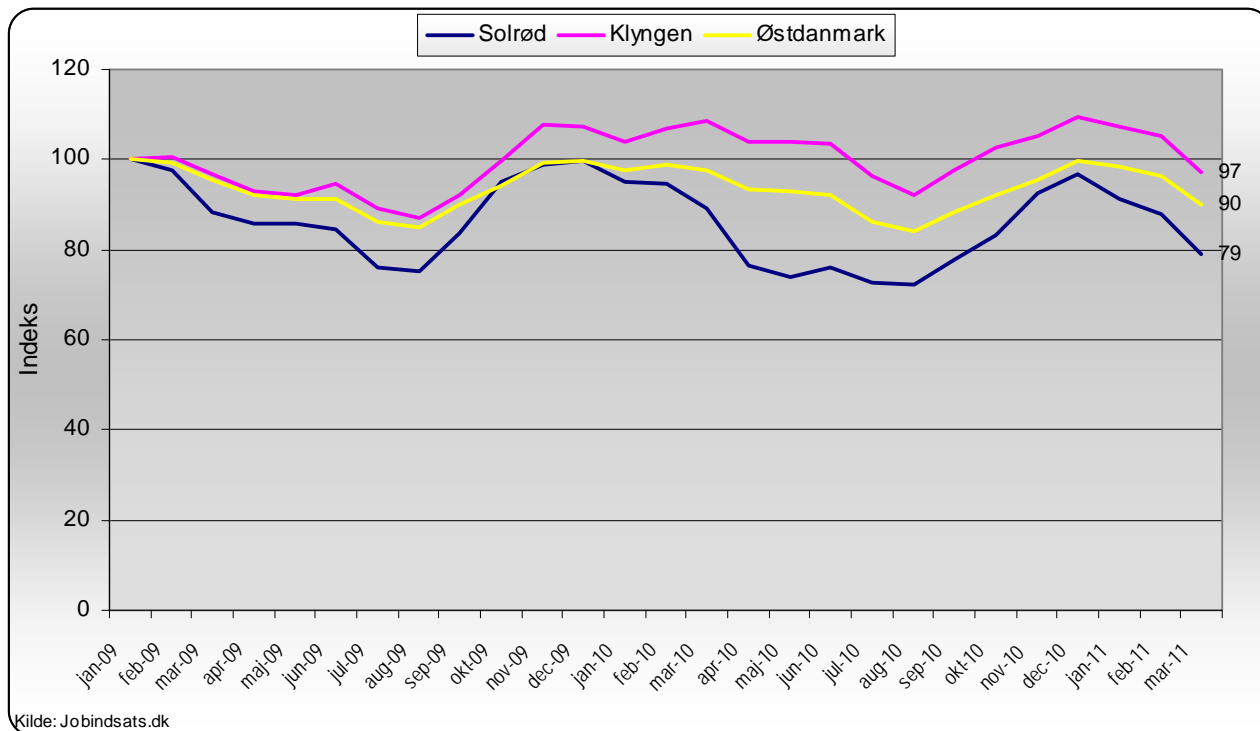


## 6. Sygefraværsløb over 26 uger

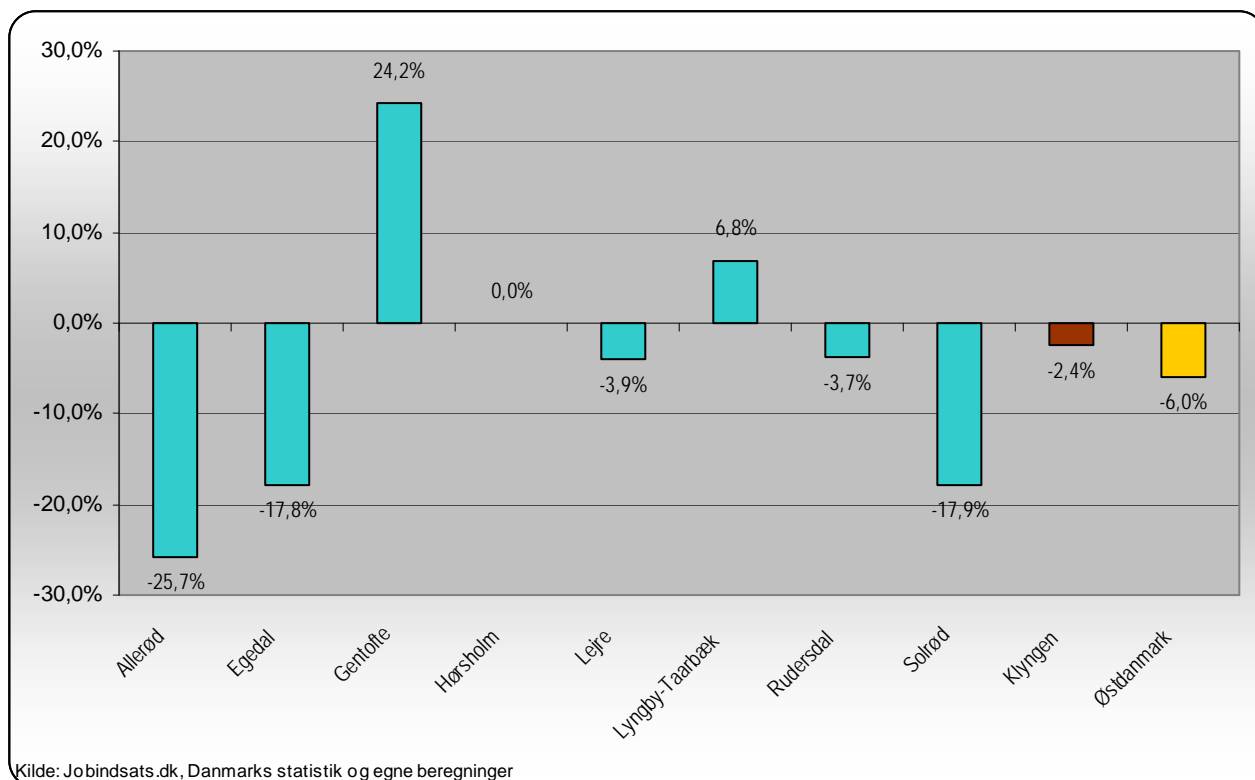
**Figur 14. Sygefraværsløb ift. arbejdsstyrken i Solrød, Klyngen og Østdanmark, marts 2011**



**Figur 15. Udviklingen i antal sygedagpengemodtagere (fuldtidspersoner), indekseret (jan. 2009 = 100)**



**Figur 16. Udviklingen i antal sygefraværsforløb over 26 uger ift. samme måned året før, marts 2011**

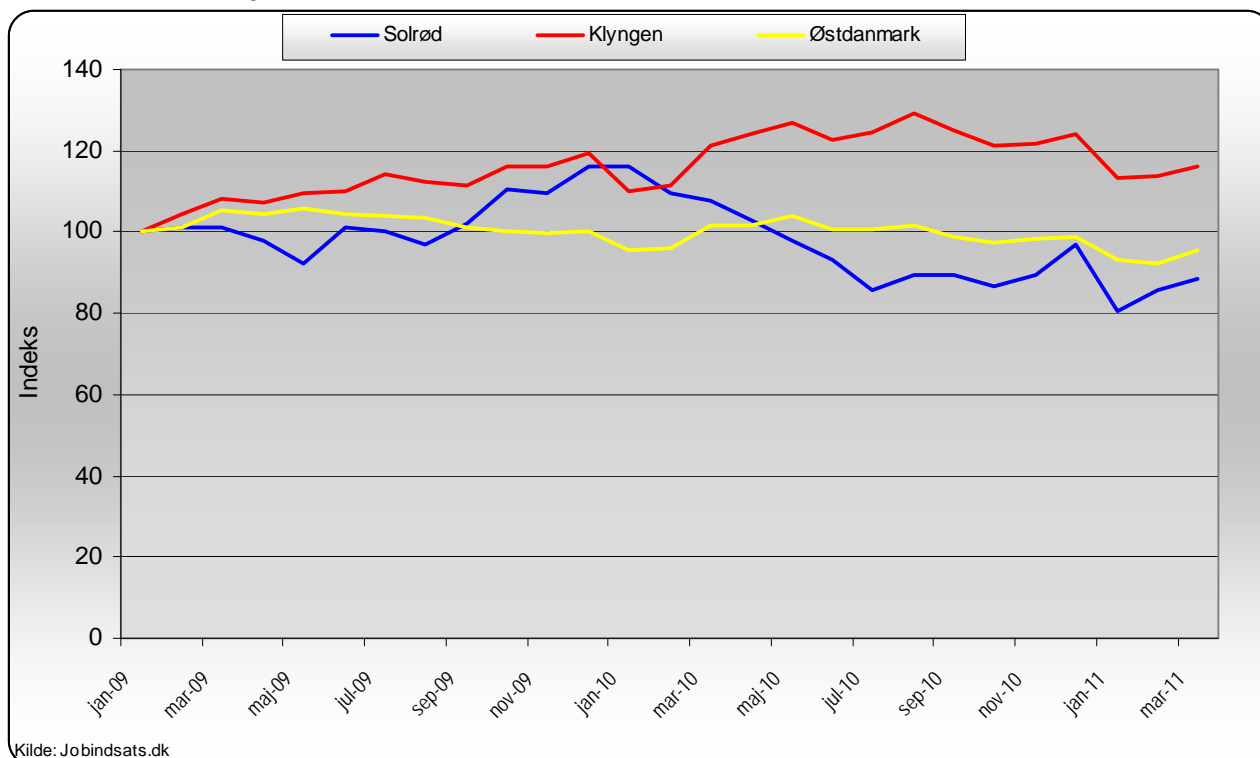


**Tabel 18. Sygefraværsløb over 26 uger og 52 uger samt udviklingen ift. samme måned året før, feb. 2010**

	Antal forløb		Andel forløb		Udvikling i antal forløb	
	over 26 uger	over 52 uger	over 26 uger	over 52 uger	over 26 uger	over 52 uger
Solrød Kommune	61	21	25%	9%	-19%	-16%
Klyngen	926	388	31%	13%	2%	1%
Østdanmark	11290	5030	32%	14%	-4%	-5%

Kilde: Jobindsats.dk og egne beregninger

**Figur 17. Udviklingen i antal sygefraværsløb over 26 uger i Solrød, Klyngen og Østdanmark, indekseret (jan. 2009 = 100)**



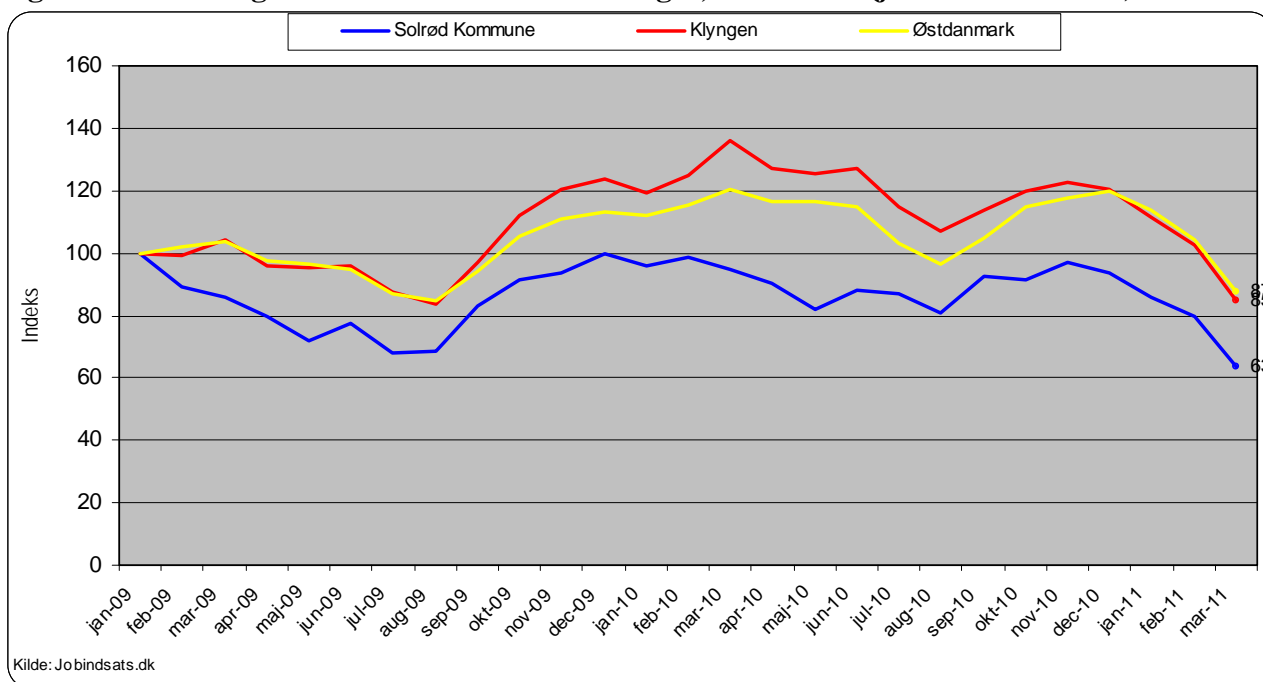
Kilde: Jobindsats.dk

**Tabel 19. Sygefraværsløb over 26 uger procentfordelt på køn og etnicitet - samt udvikling ift. samme måned året før, marts 2011**

Solrød Kommune	Andel af alle sygefraværsløb over 26 uger		Udvikling i antal forløb over 26 uger	
	Kvinder	Mænd	Kvinder	Mænd
Personer med dansk og vestlig oprindelse	59%	34%	-22%	-11%
Personer med ikke-vestlig oprindelse	7%	1%	50%	-75%
Personer i alt (antal)	60	32	-18%	-18%

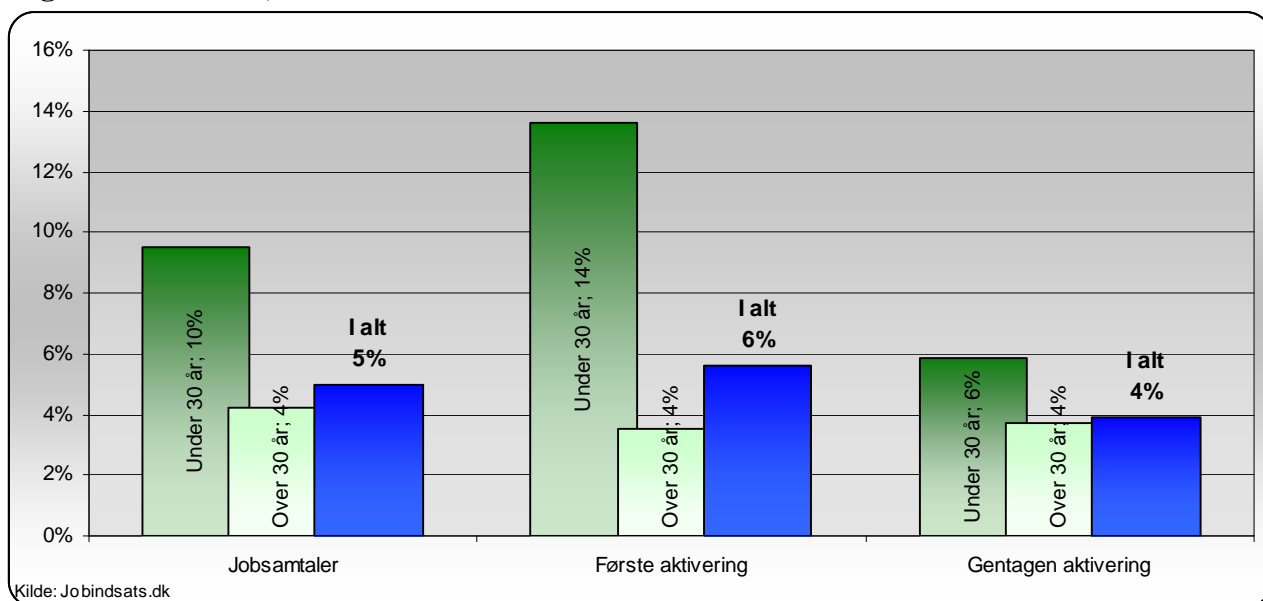
Kilde: Jobindsats.dk og egne beregninger

**Figur 18. Udviklingen i antal delvise raskmeldinger, indekseret (januar 2009 = 100)**

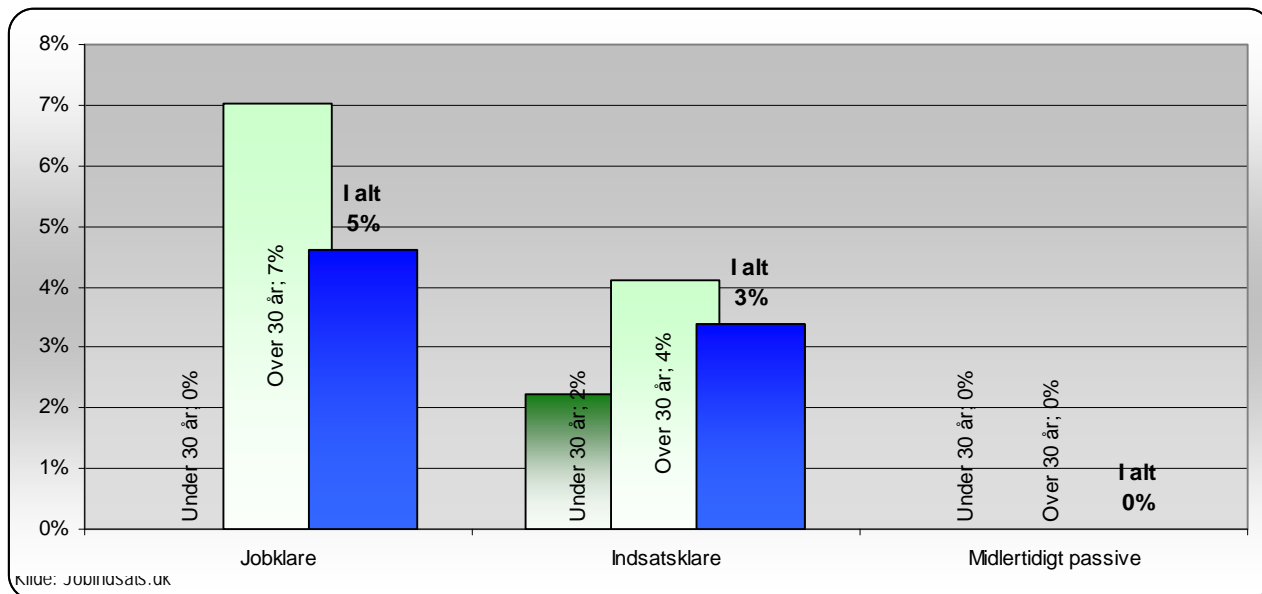


## 7. Indsats til tiden

**Figur 19. Andel dagpengemodtagere, der ikke har modtaget rettidig jobsamtale eller aktiveringstilbud i Solrød, marts 2011**

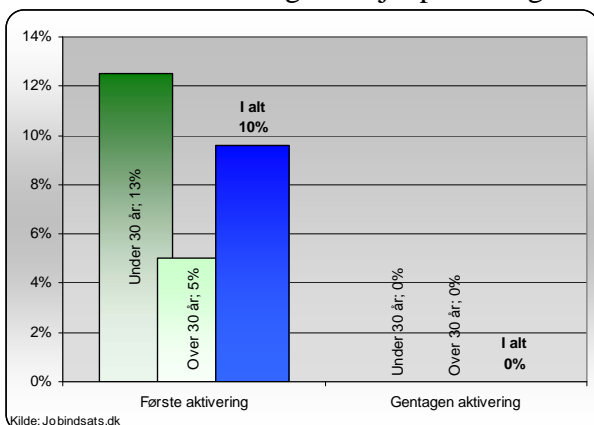


**Figur 20. Andel kontant- og starthjælpsmodtagere, der mangler en jobsamtale i Solrød i marts 2011, opgjort på matchkategori**

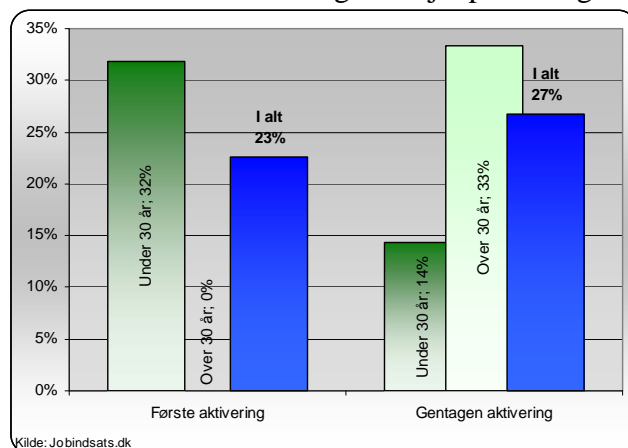


**Figur 21. Andel kontant- og starthjælpsmodtagere, der mangler et aktiveringstilbud i Solrød i marts 2011, opgjort for hhv. jobklare og indsatsklare kontant- og starthjælpsmodtagere**

**A. Jobklare kontant- og starthjælpsmodtagere**



**B. Indsatsklare kontant- og starthjælpsmodtagere**



**Tabel 20. Aktiveringsgraden i 1. kvartal 2011 samt udviklingen i forhold til samme kvartal året før, opgjort på ydelsesgrupper, i Solrød, Klyngen og Østdanmark**

Ydelsesgruppe	Aktiveringsgrad 1. kv. 2011			Udvikling i andel (%-point) 1. kv. 2010 - 1. kv. 2011		
	Solrød	Klyngen	Østdanmark	Solrød	Klyngen	Østdanmark
A-dagpengemodtagere	31,6	27,1	27,1	9,6	7,3	5,8
Jobklare kontant- og starthjælpsmodtagere	48,9	37,3	38,3	23,2	0,0	-0,1
Indsatsklare kontant- og starthjælpsmodtagere	21,3	32,7	25,8	-3,1	9,0	1,7
Sygedagpengemodtagere <sup>1</sup>	29,1	23,3	27,3	7,8	-1,3	1,2

Kilde: Jobindsats.dk og egne beregninger. Aktiveringsgraden er udregnet som antallet af fuldtidsaktiverede (uden voksenelver fra ledighed), divideret med antallet af fuldtidspersoner på ydelsen.

<sup>1</sup> Opgørelserne af sygedagpengemodtagere er fra februar 2011. Aktiveringsgraden er her beregnet som antallet af aktiveringsforløb set i forhold det samlede antal sygedagpengeforløb over 8 uger.

## 8. Den virksomhedsrettede indsats

**Tabel 21. Andel dagpengemodtagere, kontant- og starthjælpsmodtagere match 1 og 2 samt sygedagpengemodtagere (fuldtidspersoner) i virksomhedsrettede tilbud, opgjort på type af tilbud i Solrød, 1. kvartal 2011**

Ydelsesgruppe	Andel i virksomhedsrettede tilbud			Delvis raskmelding
	Privat løntilskud	Offentlig løntilskud	Virksomhedspraktik	
A-dagpengemodtagere	19,7%	22,0%	12,9%	
Kontant- og starthjælp (match 1)	11,1%	4,4%	53,3%	
Kontant- og starthjælp (match 2)	3,3%	3,3%	30,0%	
Sygedagpengemodtagere <sup>1</sup>	5,6%	0,0%	16,7%	13,5%

Kilde: Jobindsats.dk

<sup>1</sup> Aktiveringsopgørelser for sygedagpengemodtagere er fra 4. kv 2010

**Tabel 22. Andel dagpengemodtagere, kontant- og starthjælpsmodtagere match 1 og 2 samt sygedagpengemodtagere (fuldtidspersoner) i virksomhedsrettede tilbud, opgjort på type af tilbud i Østdanmark, 1. kvartal 2011**

Ydelsesgruppe	Andel i virksomhedsrettede tilbud			Delvis raskmelding
	Privat løntilskud	Offentlig løntilskud	Virksomhedspraktik	
A-dagpengemodtagere	12,2%	32,6%	13,0%	
Kontant- og starthjælp (match 1)	7,7%	9,4%	23,2%	
Kontant- og starthjælp (match 2)	2,8%	1,8%	20,0%	
Sygedagpengemodtagere <sup>1</sup>	0,8%	0,7%	16,8%	12,1%

Kilde: Jobindsats.dk

<sup>1</sup> Aktiveringsopgørelser for sygedagpengemodtagere er fra 4. kv 2010

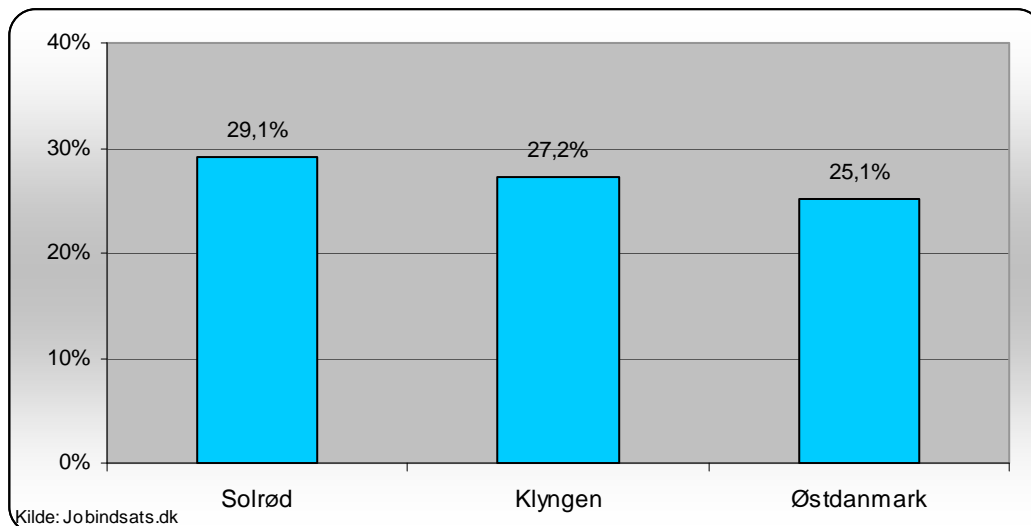
## 9. Afgang til selvforsørgelse

**Tabel 23. Selvforsørgelsesgrad 6 måneder efter afsluttet aktivering, 2. kvartal 2010 samt udvikling ift. samme kvartal året før**

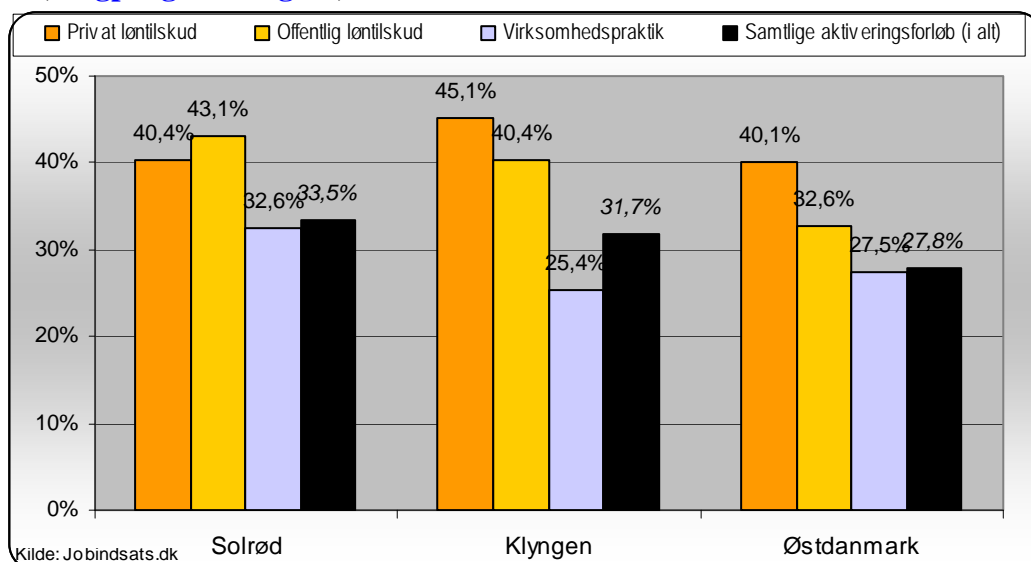
Jobcenter Solrød	2. kv 2010		Udvikling - (%-point)			
			Jobcenter Solrød		Klyngen	
	Kvinder	Mænd	Kvinder	Mænd	Kvinder	Mænd
A-dagpenge	34,8%	32,2%	2,8	5,0	5,8	5,4
Kontant- og Starthjælp match 1	30,0%	39,6%	-22,5	-3,0	-9,8	-5,8
Kontant- og Starthjælp match 2	14,6%	9,1%	13,9	-1,2	2,1	-0,2

Kilde: Jobindsats.dk

**Figur 22. Selvforsørgelsesgrad 6 mdr. efter afsluttet aktivering-, vejlednings- og opkvalificeringsforløb, dagpengemodtagere, 2. kvrt. 2010**



**Figur 23. Selvforsørgelsesgrad 6 måneder efter afsluttet aktivering, aktive tilbud i virksomheder, dagpengemodtagere, 2. kvrt. 2010**

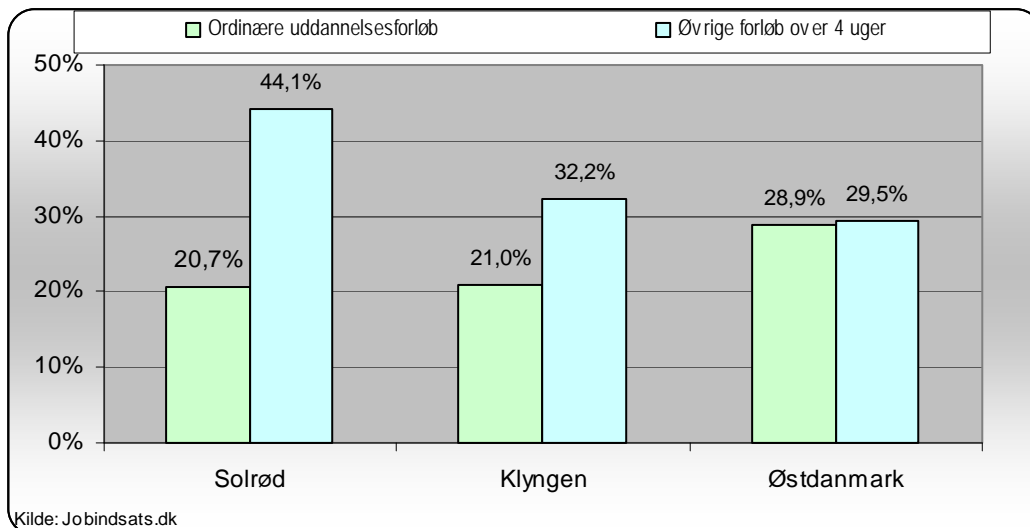


**Tabel 24. Afsluttede aktiveringsforløb samt selvforsørgelsesgrad efter 6 mdr. for dagpengemodtagere i 2. kvrt. 2010, opgjort på type af aktivering**

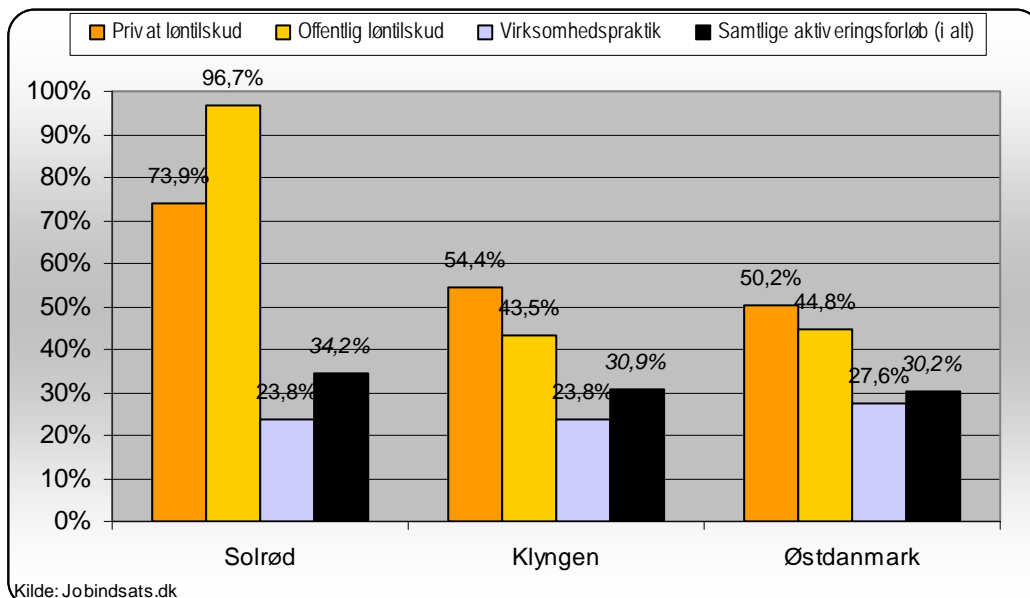
Redskabstype	Jobcenter Solrød		Klyngen	Østdanmark
	Antal	Selvforsørgelsesgrad		
Vejledning og opkvalificering	33	29,1%	27,2%	25,1%
Privat ansættelse med løntilskud	10	40,4%	45,1%	40,1%
Offentlig ansættelse med løntilskud	8	43,1%	40,4%	32,6%
Virksomhedspraktik	4	32,6%	25,4%	27,5%
<i>Forløb i alt</i>	55	33,5%	31,7%	27,8%

Kilde: Jobindsats.dk og egne beregninger

**Figur 24. Selvforsørgelsesgrad 6 mdr. efter afsluttet ordinært uddannelsesforløb og øvrige forløb over 4 uger, jobklare kontant- og starthjælpsmodtagere, 2. kv. 2010**



**Figur 25. Selvforsørgelsesgrad 6 mdr. efter afsluttet aktivering og aktive tilbud i virksomheder, jobklare kontant- og starthjælpsmodtagere, 2. kv. 2010**

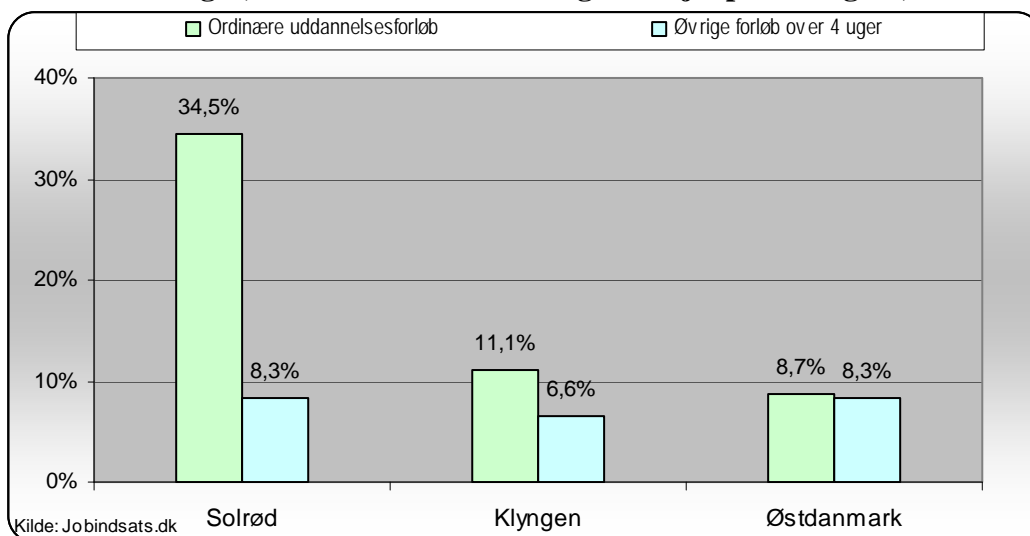


**Tabel 25. Afsluttede aktiveringsforløb samt selvforsørgelsesgrad efter 6 mdr. for jobklare kontant- og starthjælpsmodtagere i 2. kv. 2010, opgjort på type af aktivering**

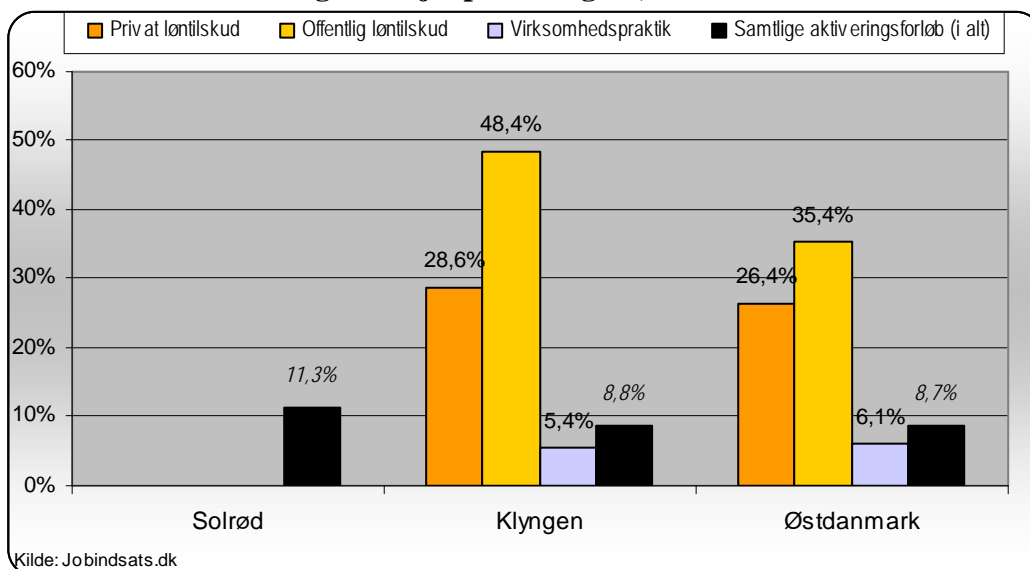
Redskabstype	Jobcenter Solrød		Klyngen	Østdanmark
	Antal	Selvforsørgelsesgrad		
Ordinære uddannelsesforløb	3	20,7%	21,0%	28,9%
Øvrige forløb under 4 uger	0	.	.	.
Øvrige forløb over 4 uger	13	44,1%	32,2%	29,5%
Privat ansættelse med løntilskud	2	73,9%	54,4%	50,2%
Offentlig ansættelse med løntilskud	1	96,7%	43,5%	44,8%
Virksomhedspraktik	22	23,8%	23,8%	27,6%
Forløb i alt	41	34,2%	30,9%	30,2%

Kilde: Jobindsats.dk og egne beregninger

**Figur 26. Selvforsørgelsesgrad 6 mdr. efter afsluttet ordinært uddannelsesforløb og øvrige forløb over 4 uger, indsatsklare kontant- og starthjælpsmodtagere, 2. kv. 2010**



**Figur 27. Selvforsørgelsesgrad 6 mdr. efter afsluttet aktivering, aktive tilbud i virksomheder, indsatsklare kontant- og starthjælpsmodtagere, 2. kv. 2010**



**Tabel 26. Afsluttede aktiveringsforløb samt selvforsørgelsesgrad efter 6 mdr. for indsatsklare kontant- og starthjælpsmodtagere i 2. kv. 2010, opgjort på type af aktivering**

Redskabstype	Jobcenter Solrød		Klyngen	Østdanmark
	Antal	Selvforsørgelsesgrad		
Ordinære uddannelsesforløb	5	34,5%	11,1%	8,7%
Øvrige forløb under 4 uger	0	.	.	.
Øvrige forløb over 4 uger	23	8,3%	6,6%	8,3%
Privat ansættelse med løntilskud	0	.	28,6%	26,4%
Offentlig ansættelse med løntilskud	0	.	48,4%	35,4%
Virksomhedspraktik	4	0,0%	5,4%	6,1%
Forløb i alt	32	11,3%	8,8%	8,7%

Kilde: Jobindsats.dk og egne beregninger