



Beskæftigelsesregion
Hovedstaden & Sjælland

Resultater af beskæftigelsesindsatsen

Jobcenter Lolland

2. status 2011

April 2011



Resultaterne af indsatsen i Jobcenter Lolland - 2. status 2011

Notatet beskriver Jobcenter Lollands (Lolland kommune) resultater af indsatsen baseret på:

- Den seneste resultatoversigt
- Jobindsats.dk
- Aktuelle ledighedstal, jf. beskæftigelsesregionens hjemmeside

Der sammenlignes i notatet med jobcentergennemsnit i Region Hovedstaden & Sjælland (benævnt som Østdanmark) samt klynge 8, der består af Bornholm, Guldborgsund, Kalundborg, Lolland, Slagelse, Vordingborg, Frederikshavn, Haderslev, Norddjurs, Nyborg, Randers og Svendborg.

(Tabel A-D findes i tekstafsnittet under "Konklusioner og udfordringer". Øvrige tabeller og figurer findes under "Bilagstabeller").

Konklusioner og udfordringer

1. Samlet vurdering

Arbejdskraftreserven

Arbejdskraftreserven udgør en større andel – og er steget mere – i Lolland end i sammenlignelige kommuner og Østdanmark. Der er fortsat potentiale for jobcentret for at øge brugen af tidlig indsats for a-dagpengemodtagere samt øge effekten af indsatsen for ledige i arbejdskraftreserven ved i højere grad at gøre brug af virksomhedsrettede aktive tilbud.

Personer på permanent forsørgelse

Kommunen ligger i februar 2011 under det fastsatte mål i Beskæftigelsesplan 2011 for antal person på permanent forsørgelse. Kommunen kan overveje at revurdere målet.

Tilgangen til permanent forsørgelse vil oftest komme fra langvarige sygedagpengeforløb og langvarige kontanthjælpsforløb. Det langvarige sygefravær (over 26 uger) er faldet meget i Lolland, men et øget fokus på en koordineret tværsektoriel indsats for den relativt store gruppe af match 2 og 3 borgere, der har været mere end 40 uger på kontant- eller starthjælp kan bidrage til at begrænse tilgangen til førtidspension.

Unge på offentlig forsørgelse

Jobcentret kan med fordel sætte særlig fokus på indsatsen for unge midlertidigt passive kontant- og starthjælpsmodtagere, idet gruppen har haft den største stigning. Herudover bør Lolland fastholde fokus og kadence i det igangsatte projekt (Aktiv unge-indsats i Jobcenter Lolland), der netop sigter på at skabe målrettede og effektive tilbud til de respektive unge-grupper i kommunen. Dette vil - sammen med at fastholde fokus på en indsats til tiden for de unge ydelsesmodtagere - kunne medvirke til at nedbringe antallet af unge på offentlig forsørgelse

Ikke-vestlige borgere på offentlig forsørgelse

Antallet af nydanskere på overførselsindkomst er mindre i Lolland end i Østdanmark. Da den største gruppe allerede er på førtidspension og der på nuværende tidspunkt er mange nydanskere i såvel match 2 og 3, der har længerevarende ledighed bag sig, kan der være behov for, at jobcentret overvejer at iværksætte en særlig indsats for gruppen. Dette gælder fx for sygedagpengemodtagere og midlertidigt passive kontanthjælpsmodtagere.

2. Udvikling i ledighed og jobcentrets målgrupper

Bruttoledigheden (inkl. aktiverede) i februar 2011 udgør 10,3 pct. i Lolland – noget mere end i Østdanmark, hvor bruttoledigheden er 6,5 pct. i februar 2011.

Bruttoledigheden steg 4,1 pct. i Lolland fra februar 2010-februar 2011 – stort set samme stigning som i Østdanmark. Stigningen i Lolland er udelukkende sket for (jobklare) kontant- og starthjælpsmodtagere. Den uændrede ledighed blandt a-dagpengemodtagere dækker over et fald i ledigheden for mænd og en stigning for kvinder.

Blandt jobcentrets målgrupper er der flest a-dagpengemodtagere, som også er steget siden sidste år og mere end i sammenlignelige kommuner (jf. tabel 1 i bilag). Antal kontant- og starthjælpsmodtagere i match 1 og 2 er faldet i Lolland, mens antallet i match 3 er steget kraftigt. Dette kan skyldes en ændret matchningspraksis efter indførelsen af ny match-model i april 2010.

3. Begrænsning af arbejdskraftreserven. Mål 1 i jobcentrets Beskæftigelsesplan 2011

I Beskæftigelsesplan 2011 har Jobcenter Lolland opsat mål om, at arbejdskraftreserven skal begrænses til max 1.245 personer pr. december 2011, svarende til en stigning på 0,8 pct. fra dec. 2009 – dec. 2011.

Tabel A: Arbejdskraftreserven opgjort på ydelseskategori - samt udviklingen ift. samme måned året før

Ydelsesgruppe	Lolland Kommune			Klyngen	Sjælland	Østdanmark
	jan-10	jan-11	%-vis udvikling	%-vis udvikling	%-vis udvikling	%-vis udvikling
Dagpengemodtagere	902	974	8%	7%	13%	11%
Kontant- og starthjælpsmodtagere	454	531	17%	-6%	-5%	-5%
I alt	1356	1505	11%	5%	8%	6%

Kommunens mål: 1245 personer i arbejdskraftreserven i december 2011

Kilde: Jobindsats.dk, egne beregninger og Beskæftigelsesplan for Lolland 2011

Arbejdskraftreservens andel af arbejdsstyrken er i Lolland kommune den absolut største i såvel klyngen som Østdanmark (jf. figur 4 i bilaget). Samtidig er arbejdskraftreserven i Lolland det seneste år samlet set steget mere end i Østdanmark og i sammenlignelige kommuner, (jf. tabel A ovenfor). Stigningen er primært sket for ledige kontant- og starthjælpsmodtagere, hvor der også er en relativt stor – og kraftigt stigende - andel langtidsledige i sammenligning med klyngen og Østdanmark (jf. tabel 12).

Mænd på a-dagpenge udgør langt den største del af arbejdskraftreserven – og har samtidig haft den mindste stigning det sidste år.

Arbejdskraftreserven er ikke en stationær størrelse. I august 2010 tilgik der således arbejdskraftreserven i Lolland 153 personer, mens 136 afgik fra arbejdskraftreserven. Tilgangen er faldet i forhold til året før og mindre end i Østdanmark, men afgang er samtidig steget væsentligt (jf. tabel 4). Langt hovedparten i begge ydelsesgrupper afgår til selvforsørgelse, men blandt a-dagpengemodtagere er mere end en fjerdedel overgået til sygedagpenge i november 2010 (jf. tabel 6).

Jobcentrets indsats over for arbejdskraftreserven

Det fremgår af Jobcenter Lollands Beskæftigelsesplan 2011, at man i indsatsen for at begrænse arbejdskraftreserven blandt andet vil fokusere på, at ledige i arbejdskraftreserven får de rette kvalifikationer ift. jobåbningerne på arbejdsmarkedet samt tilrettelægge en tidlig og/eller afhjælpende indsats med enten henvisning til jobklub eller andre aktører (Hurtigt i Gang).

I 3. kvrt. 2010 brugte Jobcenter Lolland allerede **tidlig indsats** (jf. tabel 9 og 10). For dagpenge-modtagere lå Lolland noget højere end både sammenlignelige jobcentre og Østdanmark for begge ydelsesgrupper. Tidlig indsats er mest brugt ift. kontant- og starthjælpsmodtagere og i lyset af det stigende antal – som samtidig får længere ledighed – kan det være relevant at genoverveje strategien med henblik på også at øge den tætte kontakt med de ledige kontant-hjælpsmodtagere, der er ophobet i arbejdskraftreserven, og samtidig gøre mere brug af de virksomhedsrettede tilbud.

Selvforsørgelsesgraden (effekten) et halvt år efter afsluttet aktivering er i Lolland højere for a-dagpengemodtagere end for jobklare kontant- og starthjælpsmodtagere (jf. tabel 20), og højere for mænd end for kvinder. Der er en tendens til, at de virksomhedsrettede tilbud, der har den bedste effekt, anvendes relativt lidt i Lolland. Samtidig har Lolland en ret lav effekt både af virksomhedspraktik og vejlednings- og opkvalificeringstilbud i sammenligning med klyngen og Østdanmark (jf. figur 17, 17a og 18).

For såvel a-dagpenge- som kontant- og starthjælpsmodtagere giver privat løntilskud efterfølgende den højeste selvforsørgelsesgrad (jf. tabel 21 og 22) og anvendes for ca. 14 pct. af a-dagpengemodtagerne (jf. figur 17 og tabel 21) og for ca. 1,6 pct. af de jobklare kontant- og starthjælpsmodtagere (jf. figur 19) i 4. kvartal 2010.

4. Begrænsning af personer på permanent forsørgelse. Mål 2 i jobcentrets Beskæftigelsesplan 2011.

Jobcentret har i Beskæftigelsesplan 2011 opsat mål om, at antallet af personer på permanente forsørgelsesordninger skal begrænses til max 4.811 fuldtidspersoner pr. december 2011, svarende til en fastholdelse af niveauet fra december 2009.

Borgere på permanente forsørgelsesordninger i Lolland udgør en højere andel af befolkningen end i sammenlignelige kommuner og Østdanmark (jf. Tabel B nedenfor og figur 5 i bilag). Antallet er faldet ift. året før - mere end i Østdanmark. Lolland ligger allerede på nuværende tidspunkt (feb. 2011) under niveauet for det kommunalt fastsatte mål pr. december 2011.

Tabel B: Personer på permanent ydelser – samt udviklingen i forhold til samme måned året før

Lolland Kommune	Antal	Udvikling feb 2010 - feb 2011			Andel af befolkningen ¹ (16-64 år)		
	februar 2011	Kommunen	Klyngen	Østdanmark	Kommunen	Klyngen	Østdanmark
- Førtidspension	4013	-3%	0%	-1%	14,1%	9,1%	6,1%
- Fleksjob	516	-3%	2%	0%	1,8%	1,7%	1,0%
- Ledighedsydelse ²	179	4%	6%	4%	0,6%	0,6%	0,3%
I alt	4.708	-2,3%	0,5%	-0,6%	16,6%	11,4%	7,4%

Kommunens mål: 4811 personer på permanente forsørgelsesordninger i december 2011

Kilde: Jobindsats.dk, Danmarks statistik, Beskæftigelsesplan for Lolland 2011 og egne beregninger

¹ Anvendt befolkningstal er fra 1/10-2010

Lolland har en højere andel indsatsklare (match 2), der har været mere end 40 uger på ydelsen end i sammenlignelige kommuner, hvor andelen af midlertidigt passive borgere (match

3) ligger på samme niveau (jf. tabel 12). En del heraf har risiko for at overgå til permanent forsørgelse og det er derfor vigtigt, at jobcentret har fokus på at tilrettelægge en jobrettet indsats for gruppen.

I Beskæftigelsesplan 2011 anfører Jobcenter Lolland, at man forventer at begrænse antallet af borgere på permanent forsørgelse ved et styrket organisatorisk fokus på bevillingerne af ydelserne samt gennem tidlig indsats og brug af anden aktør ift. bl.a. udredning af borgere i (langvarige) sygedagpengeforløb.

Fra december 2009 – december 2010 har Jobcenter Lolland nedbragt antal sygefraværforløb over 26 uger med 18,2 pct. (jf. figur 14). En meget stor nedbringelse både ift. sammenlignelige jobcentre og Østdanmark. Andel sygefraværforløb ligger stort set på niveau med øvrige jobcentre (dec. 2010) og faldet har i samme årsperiode også været meget større.

5. Begrænsning af unge på offentlig forsørgelse. Mål 3 i jobcentrets Beskæftigelsesplan 2011.

Jobcentret har i sin beskæftigelsesplan for 2011 sat mål om, at antallet af unge under 30 år på offentlig forsørgelse skal begrænses til max 1.105 fuldtidspersoner pr. december 2011, svarende til en stigning på 2,4 pct. fra december 2009 – december 2011.

I Lolland er andelen af unge, der modtager offentlig forsørgelse, fortsat meget større end i sammenlignelige kommuner og Østdanmark – og andelen er steget en anelse (1,2 pct.) siden januar 2010 (jf. figur 9).

Det samlede antal unge ydelsesmodtagere i Lolland er steget mindre end i klyngen og Østdanmark fra januar 2010 til januar 2011. Antallet af de jobklare og de indsatsklare unge er faldet, hvor de midlertidigt passive kontant- og starthjælpsmodtagere (matchgruppe 3) er steget meget (tabel C nedenfor).

Tabel C. Unge (under 30 år) på offentlig forsørgelse samt udviklingen januar 10 til januar 11

Ydelsesgruppe	Lolland Kommune			Klyngen	Østdanmark
	jan-10	jan-11	%-vis udvikling	%-vis udvikling	%-vis udvikling
Dagpengemodtagere	274	274	0%	0%	6%
Jobklare kontant-, starthjælp og introduktionsydelsesmodtagere (match 1)	264	259	-2%	-16%	-12%
Indsatsklare kontant-, starthjælp og introduktionsydelsesmodtagere (match 2)	242	238	-2%	11%	5%
Midlertidigt passive kontant-, starthjælp og introduktionsydelsesmodtagere (match 3)	26	72	177%	90%	184%
Introduktionsydelsesmodtagere	7	11	57%	28%	30%
Revalidender	21	12	-43%	-9%	-11%
Forrevalidender	9	3	-67%	-8%	11%
Sygedagpengemodtagere	92	68	-26%	-9%	-7%
Ledighedsydelsesmodtagere	9	10	11%	4%	-10%
Personer i Fleksjob	19	14	-26%	0%	-9%
Førtidspensionister	156	171	10%	7%	4%
I alt	1119	1132	1%	3%	4%
<i>Kommunens mål: 1105 overførselsindkomstmødtagere (fuldtidspersoner) under 30 år i december 2011</i>					

Kilde: Jobindsats.dk, Beskæftigelsesplan for Lolland 2011 og egne beregninger

Jobcentret har en del såvel jobsamtaler som aktiveringstilbud, der ikke er afgivet til tiden, for de unge under 30 år (jf. figur 16a-16d). I betragtning af den i forvejen høje andel unge på offentlig forsørgelse i Lolland kommune er det vigtigt, at jobcentret holder fokus på at afgive alle tilbud til tiden.

6. Begrænsning af ikke-vestlige borgere på offentlig forsørgelse. Mål 4 i jobcentrets Beskæftigelsesplan 2011

I Beskæftigelsesplan 2011 har Jobcenter Lolland opsat mål om, at antallet af ikke-vestlige indvandrere og efterkommere på offentlig forsørgelse skal begrænses til max 583 fuldtids-personer i december 2011, svarende til en stigning på 1,9 pct. fra dec. 2009 – dec. 2011.

I Lolland udgør borgere af ikke-vestlig herkomst en mindre andel af befolkningen end i Østdanmark, men en større andel ift. sammenlignelige kommuner (jf. figur 12 i bilag). Andelen af ikke-vestlige borgere på offentlig forsørgelse ligger på samme niveau som i sammenlignelige kommuner. Samtidig er antallet af ikke-vestlige ydelsesmodtagere i Lolland faldet en anelse mere det seneste år end i Østdanmark (jf. tabel 16).

Den absolut største gruppe af ikke-vestlige borgere på offentlig forsørgelse i Lolland er førtidspensionister - dernæst er der flest indsatsklare kontant- og starthjælpsmodtagere. Der er ligeså mange ikke-vestlige borgere i matchgruppe 3 (altså vurderet midlertidigt passive), som der er a-dagpengemodtagere (jf. tabel 16). Da disse borgere har stor risiko for at havne på førtidspension er det vigtigt, at Jobcenter Lolland har fokus på at arbejde med de midlertidigt passive borgere med henblik på at styrke gruppens tilnærmelse mod arbejdsmarkedet.

Jobcentret angiver i Beskæftigelsesplan 2011, at indsatsen for ikke-vestlige borgere på offentlig forsørgelse ikke adskiller sig væsentligt for den øvrige indsats – samt at der især vil blive anvendt virksomhedspraktik til gruppen.

Der kan være behov for at overveje en særlig indsats for gruppen for at undgå overgang til permanent forsørgelse.

Tabel D: Ikke-vestlige borgere på offentlig forsørgelse, samt udviklingen januar 10 til januar 11

	Antal jan-11	Udvikling			Andel af alle nydanskere		
		Lolland	Klynge	Østdanmark	Lolland	Klynge	Østdanmark
Dagpengemodtagere	52	4,0%	2,7%	8,8%	4,1%	5,9%	5,8%
Jobklare kontant- og starthjælpsmodtagere	35	12,9%	-0,9%	-10,3%	2,7%	2,0%	3,0%
Indsatsklare kontant- og starthjælpsmodtagere	85	-17,5%	-4,1%	2,5%	6,7%	4,6%	4,5%
Midlertidigt passive kontant- og starthjælpsmodtagere	52	20,9%	12,4%	15,6%	4,1%	3,0%	2,2%
Introduktionsydelsesmodtagere	28	-3,4%	23,5%	20,5%	2,2%	2,4%	0,6%
Revalidender	3	50,0%	-21,8%	-11,5%	0,2%	0,3%	0,2%
Forrevalidender	1	-	-18,2%	-5,3%	0,1%	0,1%	0,1%
Sygedagpengemodtagere	31	34,8%	-3,0%	-6,7%	2,4%	3,0%	2,5%
Ledighedsydelsesmodtagere	2	-71,4%	-10,7%	6,4%	0,2%	0,4%	0,3%
Personer i fleksjob	18	63,6%	8,6%	4,0%	1,4%	1,0%	0,4%
Førtidspensionister	266	-3,3%	7,3%	7,1%	20,9%	14,0%	8,7%
I alt	573	-0,5%	4,3%	3,6%	44,9%	36,6%	28,4%

Kommunens mål: 583 ikke-vestlige indvandrere og efterkommere på offentlig forsørgelse (fuldtidspersoner) i december 2011

Kilde: Jobindsats, Danmarks statistik, Beskæftigelsesplan for Lolland 2011 og egne beregninger

*Folketal er fra 1/1-2011

Supplerende lokale mål for beskæftigelsesindsatsen i 2011:

Udover de 4 ministermål har Jobcenter Lolland fastsat yderligere 2 mål i beskæftigelsesplanen for 2011. Status for disse vurderes i det følgende:

7. Begrænsning af langvarige sygefraværsløb. Mål 5 i jobcentrets Beskæftigelsesplan 2011

Jobcentret har i sin beskæftigelsesplan for 2011 sat et mål om, at tilgangen af sygefraværsløb over 26 uger begrænses til 239 personer i december 2011 svarende til et fald på 10 pct. fra december 2009 – december 2011.

Sygefraværets andel af arbejdsstyrken i Lolland er på niveau med sammenlignelige kommuner, men højere end andelen i Østdanmark (*jf. figur13*).

Jobcenter Lolland har haft store fald i sygefraværsløb både over 26 uger og over 52 uger fra december 2009 til december 2010 (*jf. figur14 og tabel 17*). Jobcentret har dermed en meget positiv udvikling i længerevarende sygefraværsløb (over 26 og 52 uger).

Det fremgår af jobcentrets Beskæftigelsesplan 2011, at man vil fortsætte den samme gode indsats og samtidig bruge anden aktør til udredning af alle sygedagpengeforløb over 9 uger. Desuden vil man fortsætte det tætte samarbejde med a-kasser og faglige organisationer om sygemeldte ledige.

8. Inddragelse af AA, Mål 6 i jobcentrets Beskæftigelsesplan 2011

Jobcentret har i sin beskæftigelsesplan for 2011 sat et mål om at udlægge 8 pct. af alle ledighedsberørte dagpengemodtagere (4000 bruttoledige dagpengemodtagere) svarende til 100 personer på Hurtigt-i-Gang, 205 personer på Serviceudbuddet og 15 personer på LVU-udbuddet.

Jobcenter Lolland har i perioden december 2010 – februar 2011 henvist færre ledige til anden aktør på såvel Hurtigt i Gang som Serviceudbuddet (*jf. tabel24*).

Indholdsfortegnelse – bilagstabeller

1. Målgruppen for Jobcenterets indsats	side 9
Tabel 1: Personer på midlertidige ydelser	side 9
2. Arbejdskraftreserven og tidlig indsats	side 9
Tabel 2: Arbejdskraftreserven på ydelsesgrupper	side 9
Tabel 3: Arbejdskraftreserven på køn	side 9
Tabel 4: Til- og afgang fra arbejdskraftreserven, personer	side 10
Tabel 5: Til- og afgang fra arbejdskraftreserven, andel	side 10
Figur 1: Indekseret udvikling i arbejdskraftreserven	side 10
Figur 2: Indekseret udvikling på ydelsesgrupper	side 11
Figur 3: Indekseret udvikling i arbejdskraftreserve og ledighed	side 11
Figur 4: Arbejdskraftreservens andel af arbejdsstyrken	side 12
Tabel 6: Afgang fra arbejdskraftreserven, årsag	side 12
Tabel 7: Arbejdskraftreserven fordelt på a-kasser	side 13
Tabel 8: Mere end 40 uger på ydelsen	side 14
Tabel 9: Tidlig indsats – 1. jobsamtale	side 14
Tabel 10: Tidlig indsats – 1. aktiveringstilbud	side 14
3. Permanente forsørgelsesordninger	side 15
Tabel 11: Permanente forsørgelsesydelse	side 15
Tabel 12: Mere end 40 uger på kontanthjælp, match 2 og 3	side 15
Figur 5: Andel af befolkning på permanent forsørgelse	side 15
Figur 6: Indekseret udvikling på ydelsesgrupper	side 16
Figur 7: Udvikling påbegyndte permanente forløb	side 16
4. Unge på overførselsindkomst	side 17
Tabel 13: Unge på offentlig forsørgelse	side 17
Figur 8: Andel unge ydelsesmodtagere + klyngen	side 17
Figur 9: Udvikling i antal + klyngen	side 18
Tabel 14: Fuldtidspersoner på ydelseskategorier 16 – 24 år	side 18
Tabel 15: Fuldtidspersoner på ydelseskategorier 25 – 29 år	side 19
Figur 10: Indekseret udvikling i unge ydelsesmodtagere	side 19
Figur 11: Indekseret udvikling, forsørgelseskategorier	side 20
5. Borgere af ikke-vestlig herkomst	side 20
Tabel 16: Ydelsesmodtagere af ikke-vestlig herkomst	side 20
Figur 12: Andel ikke-vestlige ydelsesmodtagere + klyngen	side 21
6. Sygefraværsløb over 26 uger	side 21
Figur 13: Sygefraværets andel af arbejdsstyrken	side 21
Figur 14: Udvikling antal forløb over 26 uger + klyngen	side 22
Tabel 17: Sygefraværsløb over 26 og 52 uger	side 22
Figur 15: Indekseret udvikling i sygefraværsløb over 26 uger	side 22
7. Indsats til tiden	side 23
Figur 16a: A-dagpengemodtagere	side 23
Figur 16b: Kontanthjælpsmodtagere, jobsamtaler	side 23
Figur 16c: Jobklare kontanthjælpsmodtagere, aktivering	side 24
Figur 16d: Indsatsklare kontanthjælpsmodtagere, aktivering	side 24
Tabel 18: Aktiveringsgrad på ydelseskategori	side 24
8. Den virksomhedsrettede indsats	side 25

Tabel 19: Andel ledige i virksomhedstilbud side 25

9. Selvforsørgelsesgrad side 25

Tabel 20: Selvforsørgelsesgrad efter 6 mdr. side 25

Figur 17: Aktiveringsredskaber, dagpengemodtagere side 25

Figur 17a: Selvforsørgelsesgrad + klyngen side 26

Figur 18: Selvforsørgelsesgrad, a-dagpengemodtagere side 26

Tabel 21: A-dagpengemodtagere side 26

Figur 19: Aktiveringsredskaber, kontanthjælpsmodtagere side 27

Figur 19a: Selvforsørgelsesgrad + klyngen side 27

Figur 20: Selvforsørgelsesgrad, kontanthjælpsmodtagere side 28

Tabel 22: Jobklare kontanthjælpsmodtagere side 28

Figur 21: Indsatsklare kontanthjælpsmodtagere side 28

Tabel 23: Indsatsklare kontanthjælpsmodtagere + klyngen side 29

Figur 22: Indsatsklare kontanthjælpsmodtagere side 29

9. Inddragelse af anden aktør side 29

Tabel 24: Andel ledige udlagt til AA side 29

BILAG

1. Målgruppen for Jobcenter Lollands indsats

Tabel 1: Personer på midlertidige ydelser i Lolland Kommune samt udviklingen ift. samme måned året før.

Lolland Kommune	Fuldtids- personer ¹	Andel af befolkningen ²	Udvikling feb 2010 - feb 2011		
			Lolland	Klyngen	Østdanmark
	februar 2011				
- Dagpengemodtagere ³	1422	5,0%	4%	2%	6%
- Kontant- og starthjælpsmodtagere (match 1)	608	2,1%	-9%	-8%	-11%
- Kontant- og starthjælpsmodtagere (match 2)	737	2,6%	-4%	2%	2%
- Kontant- og starthjælpsmodtagere (match 3)	343	1,2%	82%	45%	55%
- Personer på introduktionsydelse	27	0,1%	-4%	34%	26%
- Personer på sygedagpenge ³	702	2,5%	-7%	-5%	-6%
- Personer på revalideringsydelse	65	0,2%	-20%	-22%	-12%
- I alt	3904	13,7%	1%	0%	2%

Kilde: Jobindsats.dk, Danmarks statistik og egne beregninger

¹ Opgørelserne af antal fuldtidspersoner er inkl. aktiverede

² Bemærk, at målgruppeandelene beregnes ved anvendelse af kommunens befolkningsgrundlag (16-64 år) og dermed adskiller sig fra metoden, hvormed kommunens arbejdsløshedsprocent beregnes (hvor *arbejdsstyrken* anvendes). Det anvendte befolkningstal er fra 1/10-2010

³ Dagpenge og Sygedagpenge tal er fra januar 11

2. Arbejdskraftreserven og tidlig indsats

Tabel 2: Arbejdskraftreserven opgjort på ydelseskategori - samt udviklingen ift. samme måned året før

Ydelsesgruppe	Lolland Kommune			Klyngen	Sjælland	Østdanmark
	jan-10	jan-11	%-vis udvikling	%-vis udvikling	%-vis udvikling	%-vis udvikling
Dagpengemodtagere	902	974	8%	7%	13%	11%
Kontant- og starthjælpsmodtagere	454	531	17%	-6%	-5%	-5%
I alt	1356	1505	11%	5%	8%	6%
<i>Kommunens mål: 1245 personer i arbejdskraftreserven i december 2011</i>						

Kilde: Jobindsats.dk, egne beregninger og Beskæftigelsesplan for Lolland 2011

Tabel 3: Arbejdskraftreserven fordelt på køn og ydelseskategori samt udvikling ift. samme måned året før

Lolland Kommune	Andel af den samlede arbejdskraftreserve, jan 11		Den procentvise udvikling i antallet fra jan 10 til jan 11	
	A-dagpenge	Kontant- og starthjælp	A-dagpenge	Kontant- og starthjælp
Kvinder	24,8%	17,8%	15,5%	16,5%
Mænd	40,0%	17,4%	4,0%	18,0%
I alt (antal personer)	(974)	(530)	8,1%	17,3%

Kilde: Jobindsats.dk

Tabel 4: Personer til- og afgået arbejdskraftreserven i aug.10 samt ændring ift året før. Lolland og Østdanmark

	Tilgang			Afgang		
	Lolland		Østdanmark	Lolland		Østdanmark
	Antal	Ændring i pct. ift. nov 09		Antal	Ændring i pct. ift. nov 09	
Dagpengemodtagere	114	-20,8%	-10,2%	113	20,2%	27,2%
Kontanthjælpsmodtagere	39	2,6%	-9,5%	23	-8,0%	11,9%
I alt	153	-15,9%	-10,1%	136	14,3%	25,0%

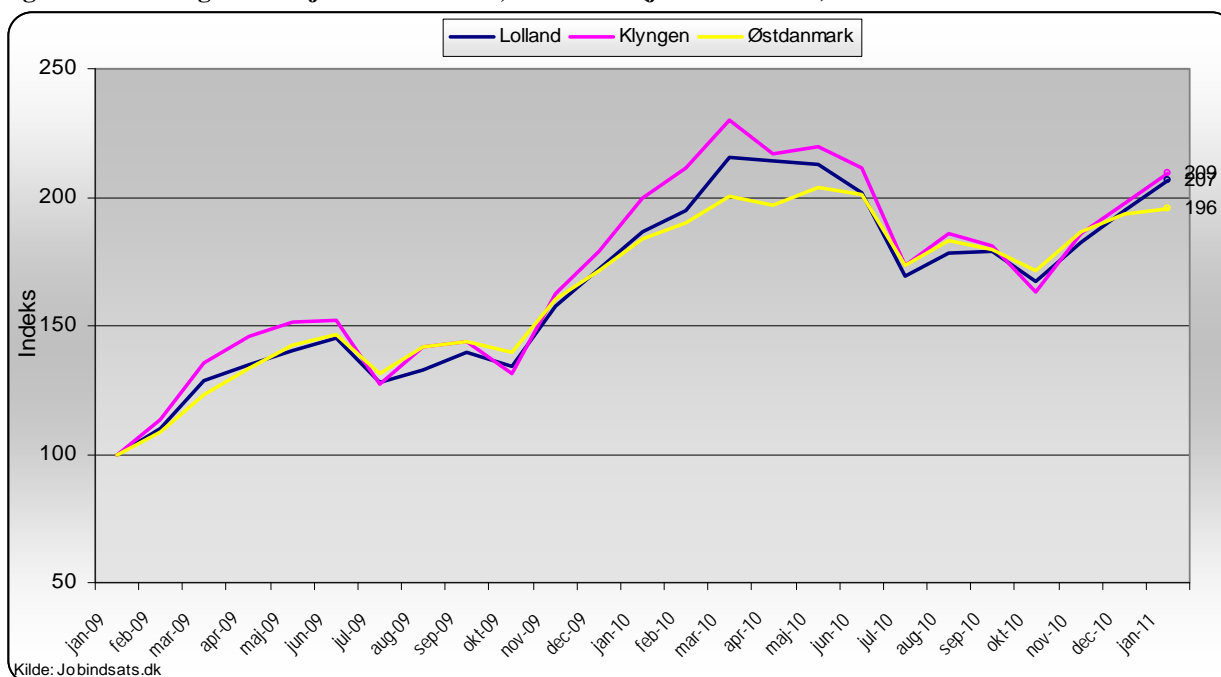
Kilde: BrHS på baggrund af DREAM

Tabel 5: Andel af personer til- og afgået arbejdskraftreserven ift. den samlede arbejdskraftreserve i Jobcenter Lolland og Østdanmark, november 2010

	Andel (tilgang ift. hele arbejdskraftreserven)		Andel (afgang ift. hele arbejdskraftreserven)	
	Lolland	Østdanmark	Lolland	Østdanmark
Dagpengemodtagere	14%	13%	14%	13%
Kontanthjælpsmodtagere	7%	12%	4%	7%
I alt	11%	13%	10%	11%

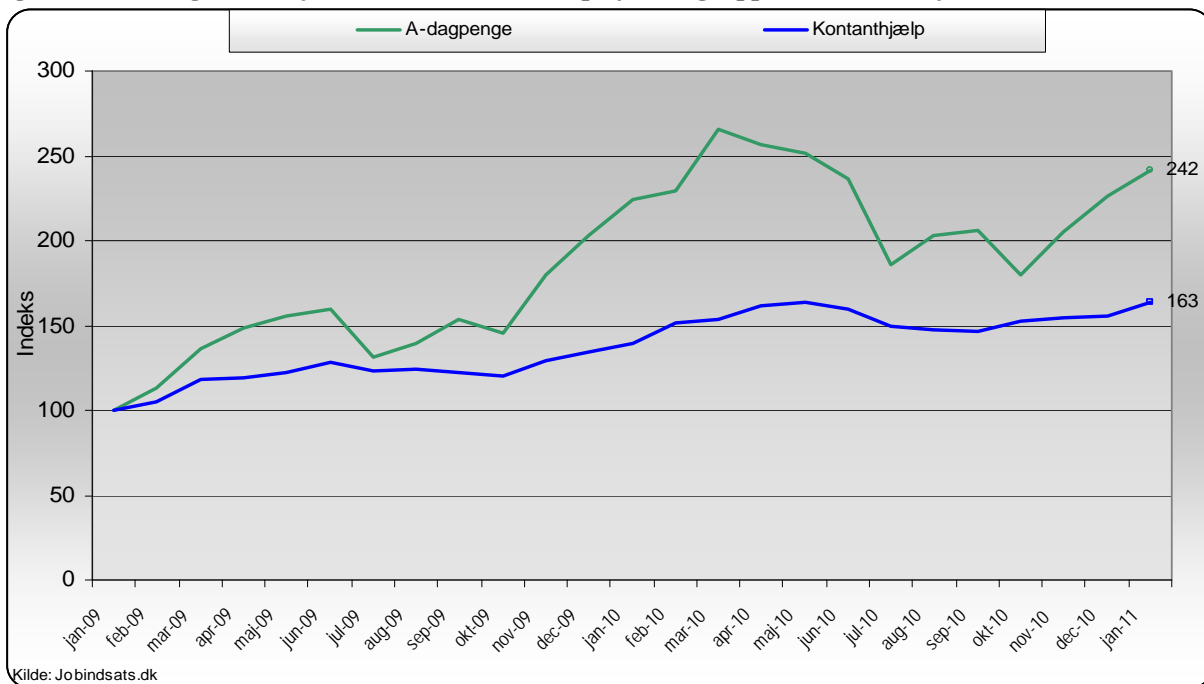
Kilde: BrHS på baggrund af DREAM

Figur 1: Udviklingen i arbejdskraftreserven, indekseret (jan. 2009 = 100)

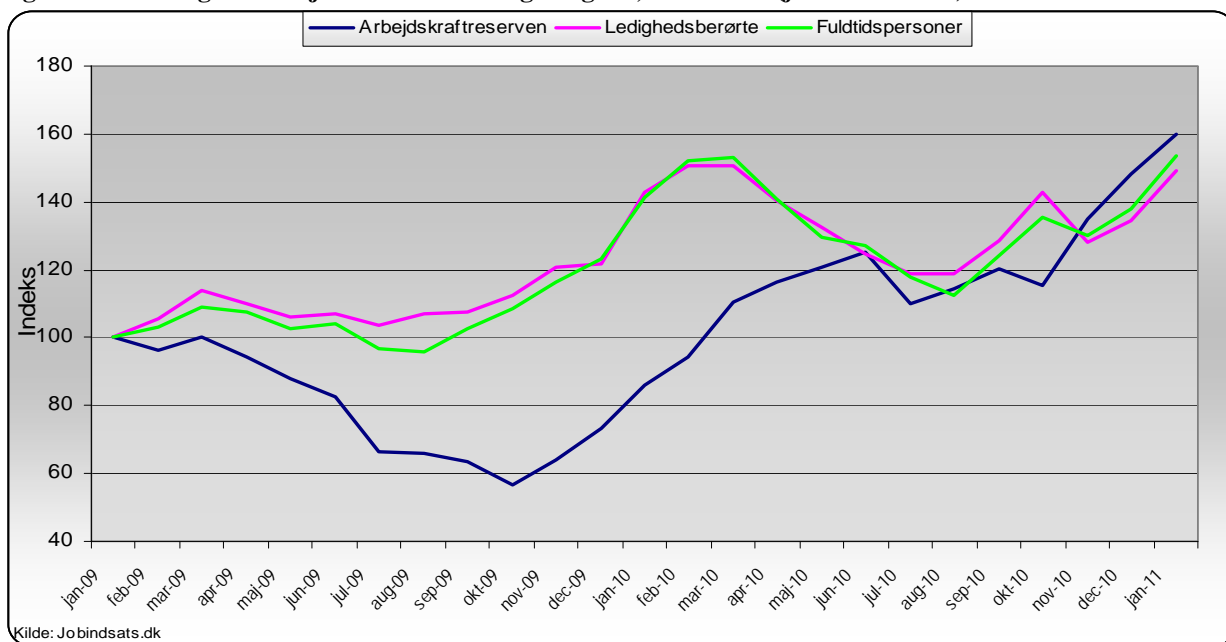


Kilde: Jobindsats.dk

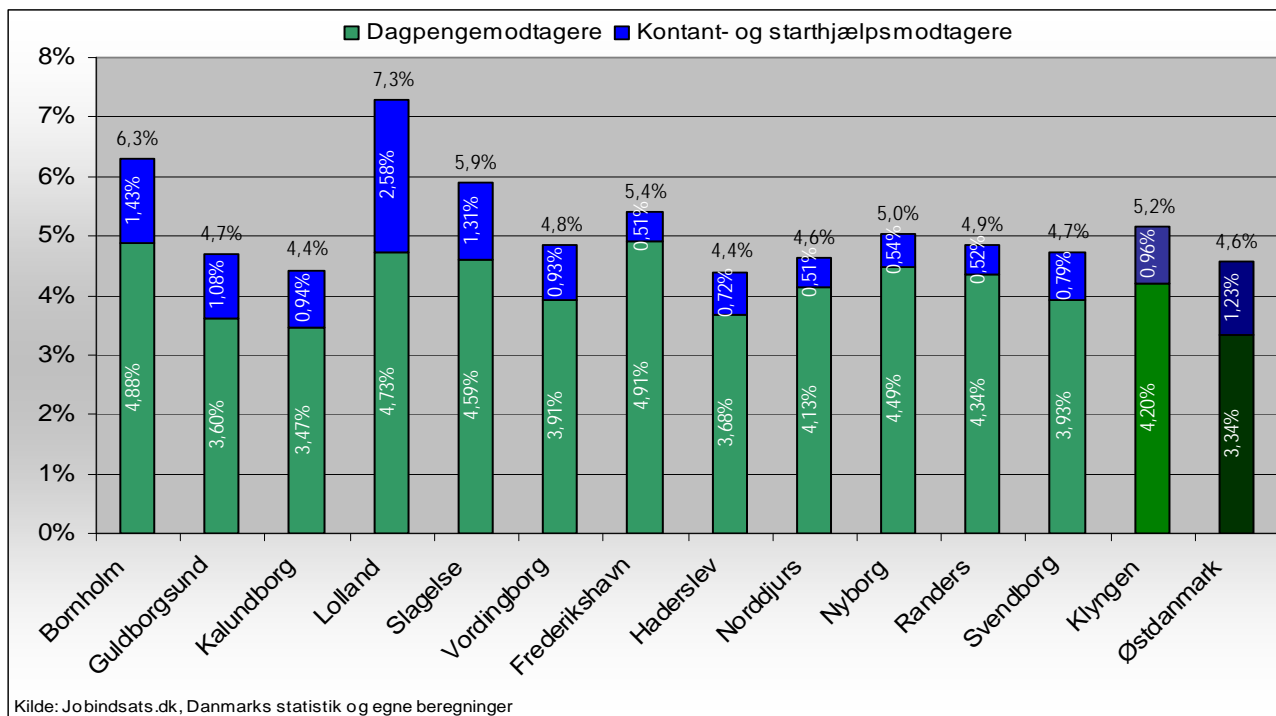
Figur 2: Udviklingen i arbejdskraftreserven fordelt på ydelsesgrupper, indekseret (jan. 2009 = 100)



Figur 3: Udviklingen i arbejdskraftreserven og ledighed, indekseret (jan. 2009 = 100)



Figur 4. Arbejdskraftreservens andel af arbejdsstyrken, januar 2011



Tabel 6: Afgang fra arbejdskraftreserven, nov. 2010, Jobcenter Lolland og Østdanmark, opgjort på afgangssag

	Dagpengemodtagere			Kontanthjælpsmodtagere		
	Lolland		Østdanmark	Lolland		Østdanmark
	Antal	Andel		Antal	Andel	
Selvforsørgelse	78	69,0%	69,2%	15	65,2%	80,3%
Uddannelse*	0	0,0%	1,2%	7	30,4%	12,3%
Ledighed	0	0,0%	0,0%	0	0,0%	0,0%
Barselsdagpenge	2	1,8%	2,7%	0	0,0%	0,0%
Sygedagpenge	31	27,4%	24,1%	1	4,3%	2,9%
Førtidspension	0	0,0%	0,0%	0	0,0%	0,2%
Efterløn	2	1,8%	2,2%	0	0,0%	0,0%
Øvrige	0	0,0%	0,7%	0	0,0%	4,3%
I alt	113	100,0%	100,0%	23	100,0%	100,0%

*SU, SVU og voksenlærling.

Anm: På grund af definitionen på arbejdskraftreserven og DREAMS opbygning er det i denne opgørelse ikke muligt at afgå fra arbejdskraftreserven, som følge af ommatching.

Kilde: BrHS på baggrund af DREAM

Tabel 7: Arbejdskraftreserven fordelt på a-kassegrupper og a-kasser

	Antal personer	Andele ledige, januar 2011			Udvikling fra sidste år		
	Lolland	Lolland	Klynge 8	Øst danmark	Lolland	Klynge 8	Øst danmark
Forsikrede ledige i alt	974	100,0%	100,0%	100,0%	8,0%	7%	11%
Selvstændige	59	6,1%	5,0%	6,0%	20,4%	11%	14%
Dana, A-Kasse For Selvstændige	12	1,2%	1,0%	1,3%	100,0%	16%	27%
ASE	47	4,8%	4,0%	4,7%	9,3%	10%	11%
Akademikere	4	0,4%	2,8%	13,1%	-33,3%	10%	6%
Akademikernes A-Kasse	4	0,4%	0,6%	4,4%	.	11%	16%
CA, A-kasse	0	0,0%	0,3%	1,5%	.	-21%	-13%
Ingeniørernes A-Kasse	0	0,0%	0,8%	2,3%	-100,0%	12%	11%
A-kasse-Journalistik, Komm & Sprog	0	0,0%	0,4%	1,7%	-100,0%	51%	3%
Magistrenes A-Kasse	0	0,0%	0,6%	3,2%	.	4%	4%
Funktionærer og tjenestemænd	53	5,4%	7,1%	7,7%	89,3%	36%	31%
BUPL, A-kasse	16	1,6%	1,7%	1,3%	128,6%	52%	70%
Danske Sundhedsorg. A-kasse	0	0,0%	0,3%	0,6%	.	157%	255%
Danmarks Læreres Fælles A-kasse	8	0,8%	1,6%	1,2%	.	40%	40%
FTF- A-kasse	14	1,4%	2,3%	4,0%	-12,5%	11%	7%
Socialpæd. landsdækkende A-Kasse	15	1,5%	1,2%	0,7%	200,0%	58%	54%
HK /Danmarks A-kasse	109	11,2%	12,0%	11,8%	12,4%	15%	14%
Tekniske funktionærer	32	3,3%	5,4%	7,6%	39,1%	-3%	2%
Business Danmarks A-Kasse	4	0,4%	0,6%	0,9%	.	-12%	-2%
Min A-kasse	8	0,8%	1,1%	1,4%	-20,0%	4%	5%
Funktionærernes og Servicef. A-kasse	0	0,0%	0,3%	1,0%	.	-8%	9%
Ledernes A-kasse	12	1,2%	1,8%	2,4%	50,0%	11%	1%
Teknikernes A-Kasse	8	0,8%	1,6%	1,9%	60,0%	-16%	1%
Byggefagene	24	2,5%	3,2%	3,0%	-4,0%	27%	31%
Byggefagenes A-Kasse	9	0,9%	1,9%	1,8%	-25,0%	26%	25%
El-Fagets A-Kasse	15	1,5%	1,2%	1,2%	15,4%	30%	40%
Metalarbejdernes	101	10,4%	7,6%	3,8%	3,1%	3%	3%
Faglig Fælles (3F) A-kasse*	441	45,3%	33,0%	24,1%	-1,8%	-5%	2%
Fødevareforbundet NNF's A-kasse	19	2,0%	2,0%	1,1%	26,7%	11%	31%
FOA - Fag og Arbejdes A-kasse	44	4,5%	6,9%	5,5%	37,5%	37%	39%
Øvrige	76	7,8%	14,8%	16,4%	8,6%	12%	18%
Danske Lønmodtageres A-kasse	25	2,6%	3,5%	4,2%	19,0%	11%	25%
Frie Funktionærers A-kasse	0	0,0%	0,8%	1,2%	.	11%	34%
Kristelig A-Kasse	51	5,2%	10,5%	10,9%	4,1%	13%	14%

Kilde: Jobindsats.dk og egne beregninger

* Faglig fælles (3F) a-kasse er pr. 1/1-2011 inkl. Træ-Industri-Byg (TIB) a-kasse

Tabel 8: A-dagpengemodtagere samt jobklare, indsatsklare og midlertidigt passive kontant- og starthjælpsmodtagere, som har været på ydelsen i mere end 40 uger - samt udviklingen ift. samme måned året før

Lolland Kommune		Andel og Antal januar 2011			Udvikling i andel (%-point) og antal (%) januar 10 - januar 11		
		Lolland	Klyngen	Østdanmark	Lolland	Klyngen	Østdanmark
A-dagpengemodtagere	(Andel)	15,9%	16,0%	16,8%	5,5	6,3	5,7
	(Antal)	211	2922	9808	64,8%	72,0%	66,2%
Kontant- og starthjælpsmodtagere (match 1)	(Andel)	32,8%	22,2%	26,7%	7,7	3,7	2,8
	(Antal)	201	815	5470	33,1%	8,7%	0,6%

Kilde: Jobindsats.dk og egne beregninger

Note: Andelene er udregnet ift. hver af de fire målgrupper. Dvs. at tabellen skal læses sådan, at det eksempelvis er 32,8% ud af de udelukkende jobklare kontant- og starthjælpsmodtagere i , som har modtaget ydelsen (kontant- og starthjælp betragtes i denne opgørelse som én ydelse) i mere end 40 uger.

Tabel 9: Andel af påbegyndte a-dagpenge- samt kontant og starthjælpsforløb inden for det seneste år, hvor 1. jobsamtale er afholdt inden for 1. måned - samt udviklingen ift. samme periode året før

Ydelsesgruppe	3. kv. 2010			Udvikling i %-point 3. kv. 2009 - 3. kv. 2010		
	Lolland	Klyngen	Østdanmark	Lolland	Klyngen	Østdanmark
A-dagpengeforløb	59%	43%	31%	4,2	6,6	5,2
Kontant- og starthjælpsforløb Jobklar (match 1)	65%	77%	76%	-13,2	-7,9	-2,9
Kontant- og starthjælpsforløb Indsatsklar (match 2)	60%	66%	64%	-16,8	-9,3	-5,1
Kontant- og starthjælpsforløb Midlertidig passive (match 3)	52%	71%	62%	-5,4	10,8	5,2
I alt (Antal personer)	(406)	(4503)	(15369)	-19%*	2%*	9%*

Kilde: Jobindsats.dk

* Viser udviklingen af antal personer, i alt, i procent

Tabel 10: Andel påbegyndte a-dagpenge- samt kontant og starthjælpsforløb inden for det seneste år, hvor 1. aktiveringstilbud er modtaget inden 1. måned - samt udviklingen ift. samme periode året før

Ydelsesgruppe	3. kv. 2010			Udvikling i %-point 3. kv. 2009 - 3. kv. 2010		
	Lolland	Klyngen	Østdanmark	Lolland	Klyngen	Østdanmark
A-dagpengeforløb	11%	8%	6,7%	-10,8	2,0	1,7
Kontant- og starthjælpsforløb Jobklar (match 1)	79%	68%	56%	-0,4	-0,8	7,8
Kontant- og starthjælpsforløb Indsatsklar (match 2)	33%	52%	34%	-10,0	-0,8	4,8
I alt (Antal personer)	(199)	(2013)	(7241)	-32%*	5%*	24%*

Kilde: Jobindsats.dk

* Viser udviklingen af antal personer, i alt, i procent

3. Permanente forsørgelsesordninger

Tabel 11: Personer på permanente ydelser i Lolland Kommune - samt udviklingen ift. samme måned året før

Lolland Kommune	Antal	Udvikling feb 2010 - feb 2011			Andel af befolkningen ¹ (16-64 år)		
	februar 2011	Kommunen	Klyngen	Østdanmark	Kommunen	Klyngen	Østdanmark
- Førtidspension	4013	-3%	0%	-1%	14,1%	9,1%	6,1%
- Fleksjob	516	-3%	2%	0%	1,8%	1,7%	1,0%
- Ledighedsydelse	179	4%	6%	4%	0,6%	0,6%	0,3%
I alt	4.708	-2,3%	0,5%	-0,6%	16,6%	11,4%	7,4%

Kommunens mål: 4811 personer på permanente forsørgelsesydelse i december 2011

Kilde: Jobindsats.dk, Danmarks statistik, Beskæftigelsesplan for Lolland 2011 og egne beregninger

¹ Anvendt befolkningstal er fra 1/10-2010

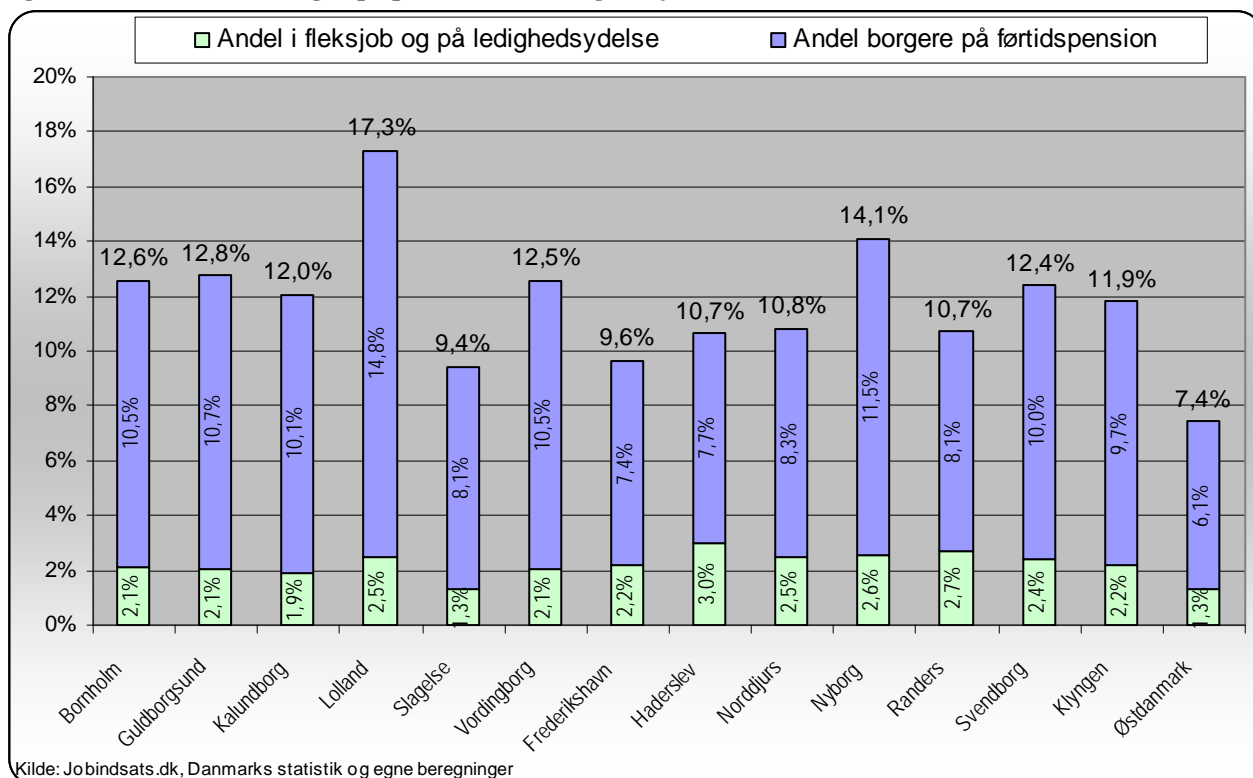
Tabel 12: Indsatsklare og midlertidigt passive kontant- og starthjælpsmodtagere, som har været på ydelsen i mere end 40 uger - samt udviklingen ift. samme måned året før

Ydelsesgruppe		Andel og Antal januar 2011			Udvikling i andel (%-point) og antal (%) januar 10 - januar 11		
		Lolland	Klyngen	Østdanmark	Lolland	Klyngen	Østdanmark
Kontant- og starthjælpsmodtagere (match 2)	(Andel)	65,8%	60,2%	62,8%	0,8	3,8	1,7
	(Antal)	440	4197	16970	-9,8%	10,4%	4,5%
Kontant- og starthjælpsmodtagere (match 3)	(Andel)	66,5%	66,0%	69,4%	-9,5	-12,1	-10,4
	(Antal)	210	1920	8329	51,1%	23,8%	36,1%

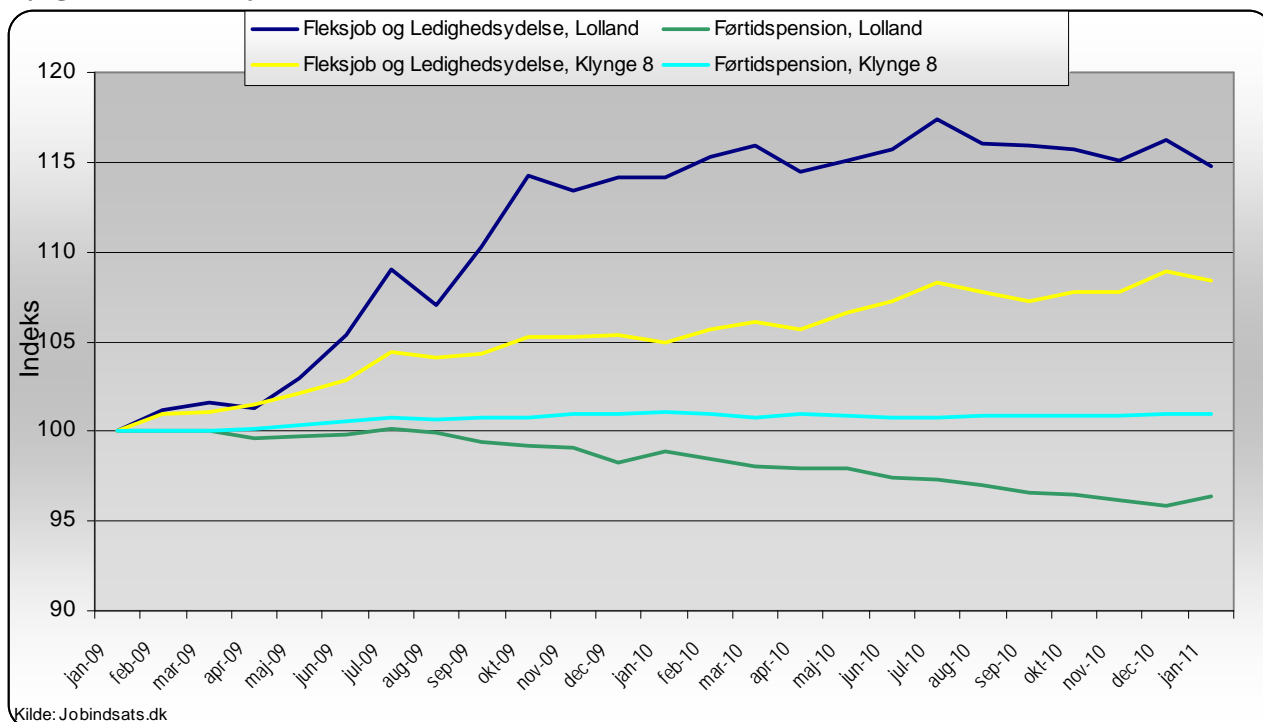
Kilde: Jobindsats.dk og egne beregninger

Note: Andelen er udregnet ift. hver af de fire målgrupper. Dvs. at tabellen skal læses sådan, at det eksempelvis er 65,8% ud af de udelukkende indsatsklare kontant- og starthjælpsmodtagere i Ydelsesgruppe, som har modtaget ydelsen (kontant- og starthjælp betragtes i denne opgørelse som én ydelse) i mere end 40 uger.

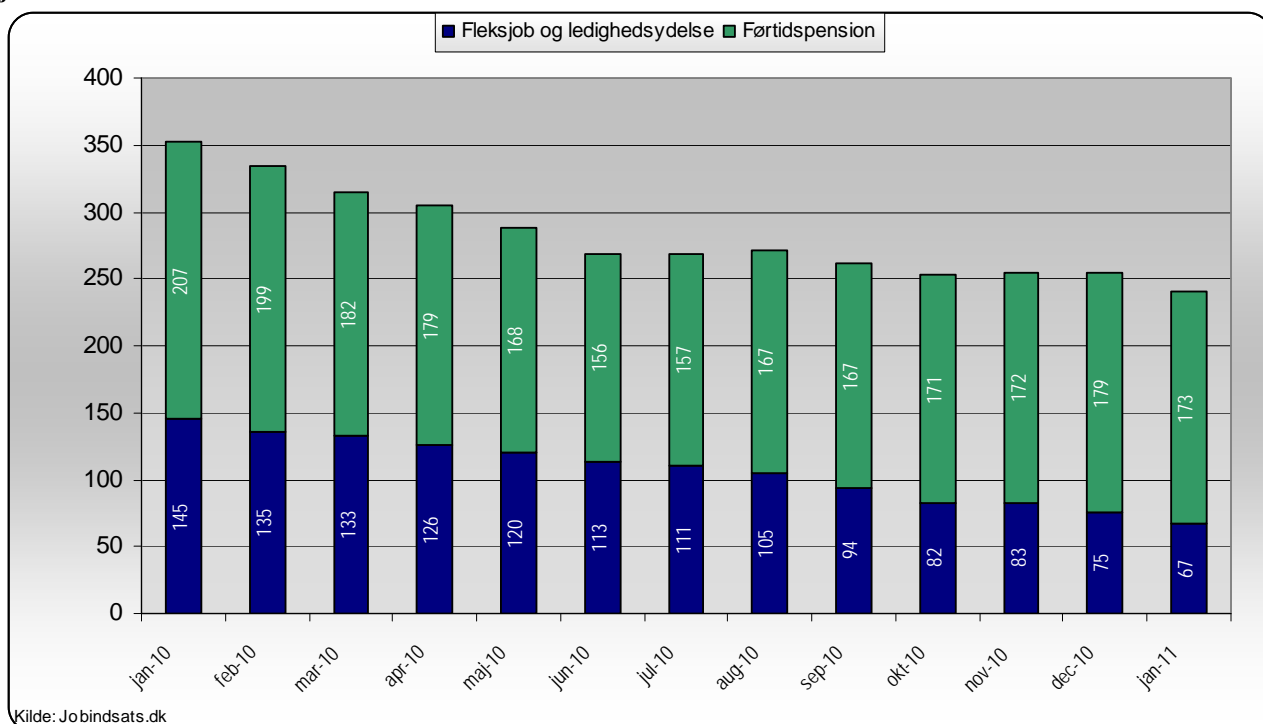
Figur 5: Andel af befolkningen på permanent forsørgelse, januar 2011



Figur 6: Udviklingen i borgere på permanente ydelser - opgjort på forsørgelseskategori i Lolland Kommune og Klynge 8, indekseret (jan. 2009 = 100)



Figur 7: Udvikling i antallet af påbegyndte forløb med permanente ydelser i Lolland Kommune, januar 2010 - januar 2011



4. Unge på overførselsindkomst

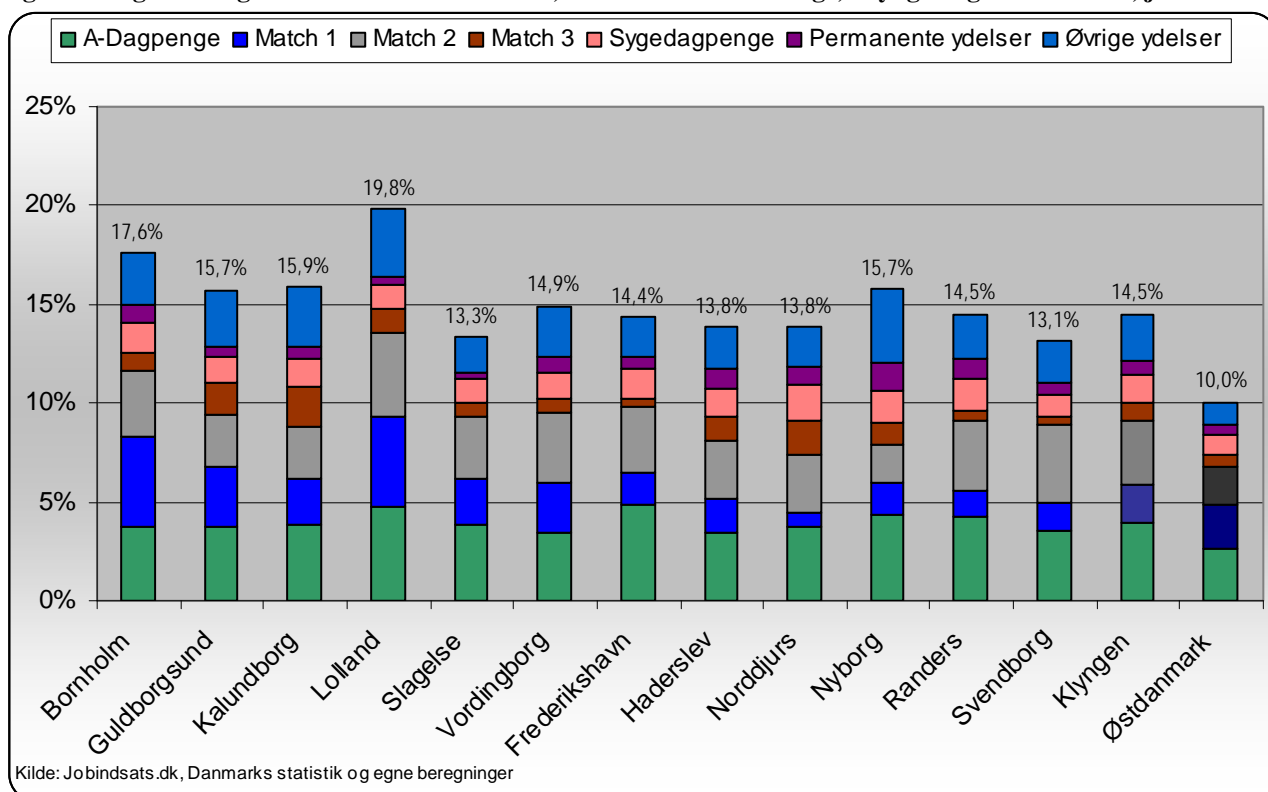
Tabel 13: Udvikling i ministermål 3 - begrænsning af unge på offentlig forsørgelse, jan 10 til jan 11

Ydelsesgruppe	Lolland Kommune			Klyngen	Østdanmark
	jan-10	jan-11	%-vis udvikling	%-vis udvikling	%-vis udvikling
Dagpengemodtagere	274	274	0%	0%	6%
Jobklare kontant-, starthjælp og introduktionsydelsesmodtagere (match 1)	264	259	-2%	-16%	-12%
Indsatsklare kontant-, starthjælp og introduktionsydelsesmodtagere (match 2)	242	238	-2%	11%	5%
Midlertidigt passive kontant-, starthjælp og introduktionsydelsesmodtagere (match 3)	26	72	177%	90%	184%
Introduktionsydelsesmodtagere	7	11	57%	28%	30%
Revalidender	21	12	-43%	-9%	-11%
Forrevalidender	9	3	-67%	-8%	11%
Sygedagpengemodtagere	92	68	-26%	-9%	-7%
Ledighedsydelsesmodtagere	9	10	11%	4%	-10%
Personer i Fleksjob	19	14	-26%	0%	-9%
Førtidspensionister	156	171	10%	7%	4%
I alt	1119	1132	1%	3%	4%

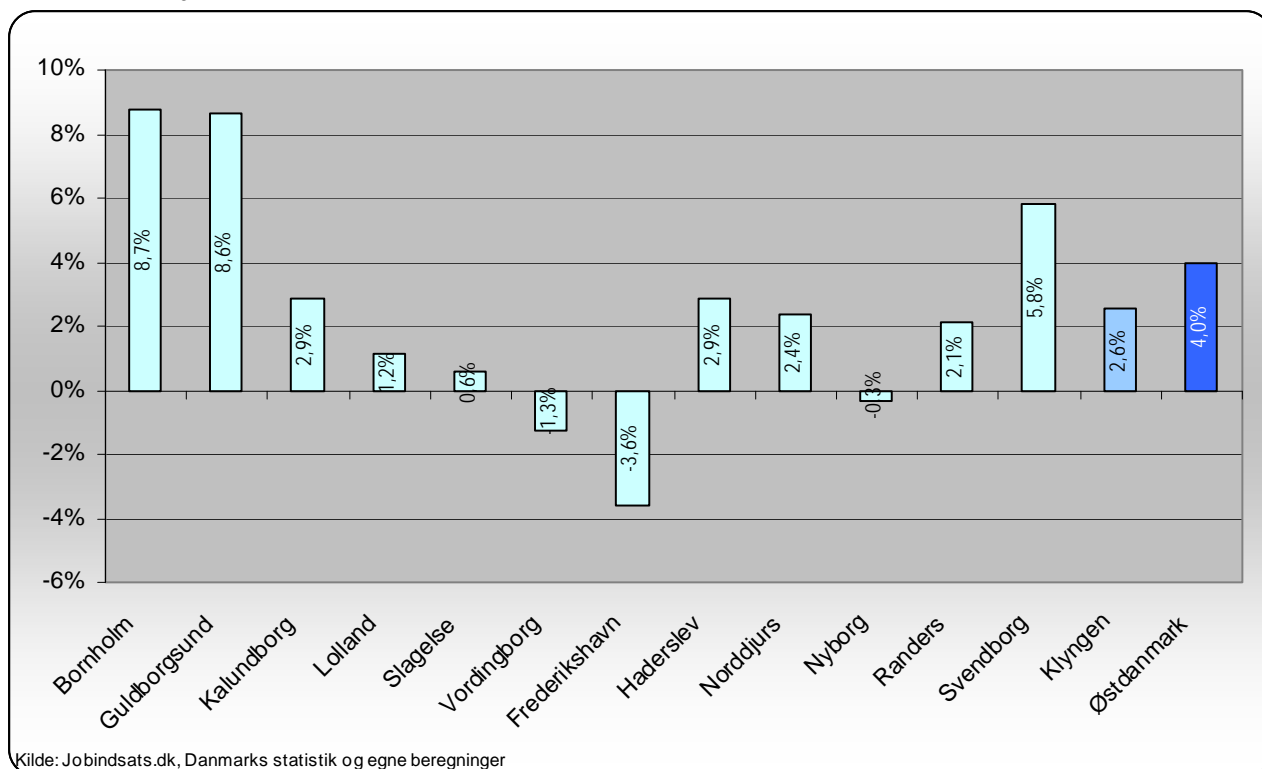
Kommunens mål: 1105 overførselsindkomstmottagere (fuldtidspersoner) under 30 år i december 2011

Kilde: Jobindsats.dk, Beskæftigelsesplan for Lolland 2011 og egne beregninger

Figur 8: Unge modtagere af overførselsindkomst, andel af alle 18-29 årige, Klyngen og Østdanmark, januar 11



Figur 9: udviklingen i antal unge ydelsesmodtagere ift. samme måned året før for kommunerne, klyngen og Østdanmark, januar 2011



Tabel 14: Modtagere af overførselsindkomst 16 – 24-årige (fuldtidspersoner) opgjort på ydelseskategori – samt udviklingen ift. samme måned året før.

Ydelsesgruppe	Lolland Kommune			Klyngen	Østdanmark
	jan-10	jan-11	%-vis udvikling	%-vis udvikling	%-vis udvikling
Dagpengemodtagere	132	118	-11%	1%	10%
Jobklare kontant-, starthjælp og introduktionsydelsesmodtagere (match 1)	155	150	-3%	-17%	-11%
Indsatsklare kontant-, starthjælp og introduktionsydelsesmodtagere (match 2)	151	171	13%	13%	9%
Midlertidigt passive kontant-, starthjælp og introduktionsydelsesmodtagere (match 3)	17	39	129%	86%	172%
Introduktionsydelsesmodtagere	4	7	75%	33%	36%
Revalidender	10	6	-40%	-5%	-11%
Forrevalidender	5	2	-60%	-4%	11%
Sygedagpengemodtagere	31	22	-29%	-12%	-9%
Ledighedsydelsesmodtagere	2	1	-50%	9%	-16%
Personer i Fleksjob	5	4	-20%	-19%	-23%
Førtidspensionister	61	78	28%	9%	6%
I alt	573	598	4%	4%	6%

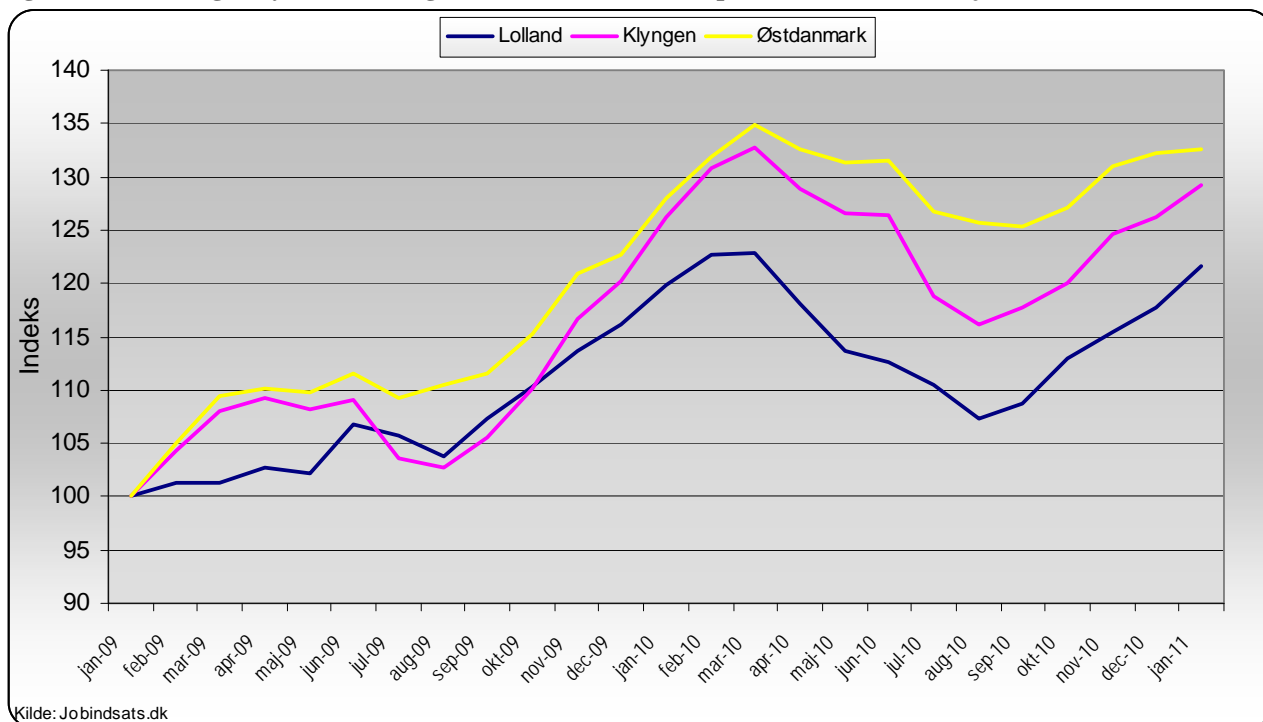
Kilde: Jobindsats.dk

Tabel 15: Modtagere af overførselsindkomst 25 – 29-årige (fuldtidspersoner) opgjort på ydelseskategori – samt udviklingen ift. samme måned året før

Ydelsesgruppe	Lolland Kommune			Klyngen	Østdanmark
	jan-10	jan-11	%-vis udvikling	%-vis udvikling	%-vis udvikling
Dagpengemodtagere	142	156	10%	-1%	4%
Jobklare kontant-, starthjælp og introduktionsydelsesmodtagere (match 1)	109	109	0%	-15%	-13%
Indsatsklare kontant-, starthjælp og introduktionsydelsesmodtagere (match 2)	91	67	-26%	7%	0%
Midlertidigt passive kontant-, starthjælp og introduktionsydelsesmodtagere (match 3)	9	33	267%	95%	201%
Introduktionsydelsesmodtagere	3	4	33%	22%	23%
Revalidender	11	6	-45%	-11%	-10%
Forrevalidender	4	1	-75%	-28%	7%
Sygedagpengemodtagere	61	46	-25%	-7%	-5%
Ledighedsydelsesmodtagere	7	9	29%	3%	-8%
Personer i Fleksjob	14	10	-29%	6%	-5%
Førtidspensionister	95	93	-2%	5%	3%
I alt	546	534	-2%	1%	2%

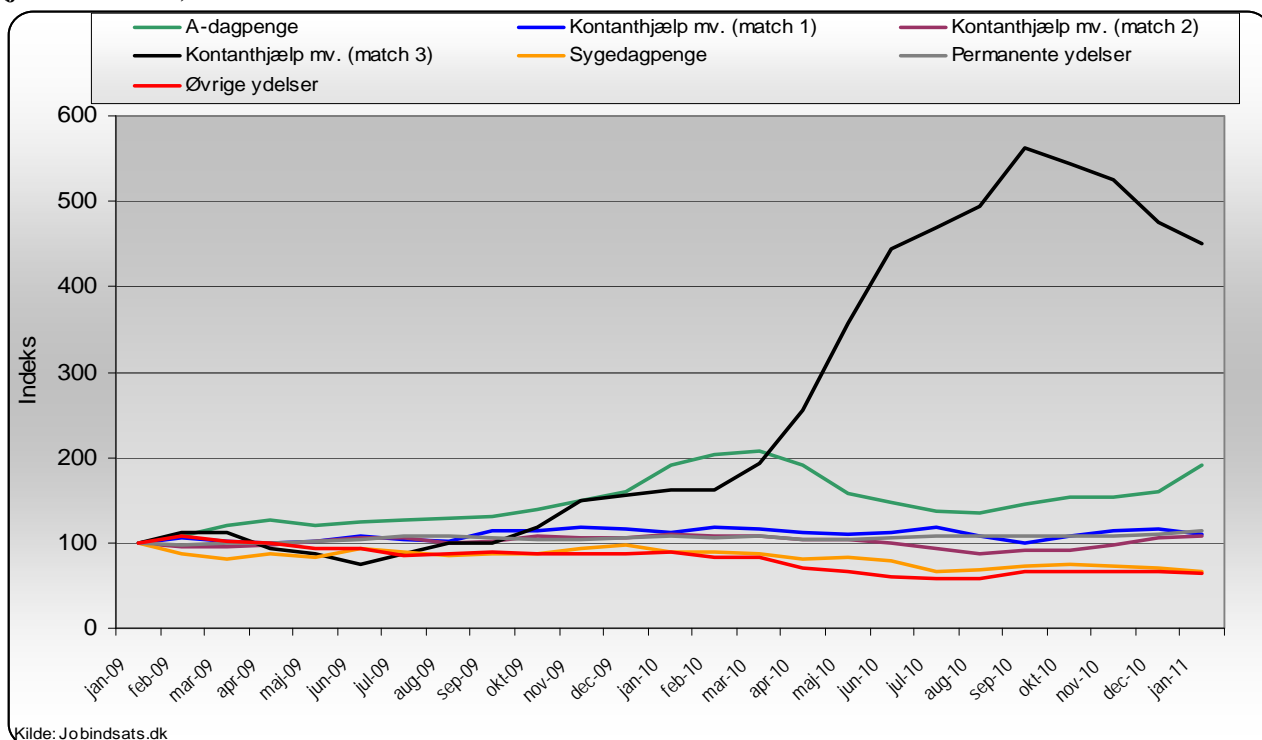
Kilde: Jobindsats.dk

Figur 10: Udviklingen i ydelsesmodtagere under 30 år (fuldtidspersoner), indekseret (jan. 2009 = 100)



Kilde: Jobindsats.dk

Figur 11: Udviklingen i ydelsesmodtagere under 30 år (fuldtidspersoner) opgjort på ydelseskategori, indekseret (jan. 2009 = 100)



5. Borgere af ikke-vestlig herkomst

Tabel 16: Udvikling i ministermål 4 - begrænsning af antal nydanskere på offentlig forsørgelse, jan. 10 til jan 11

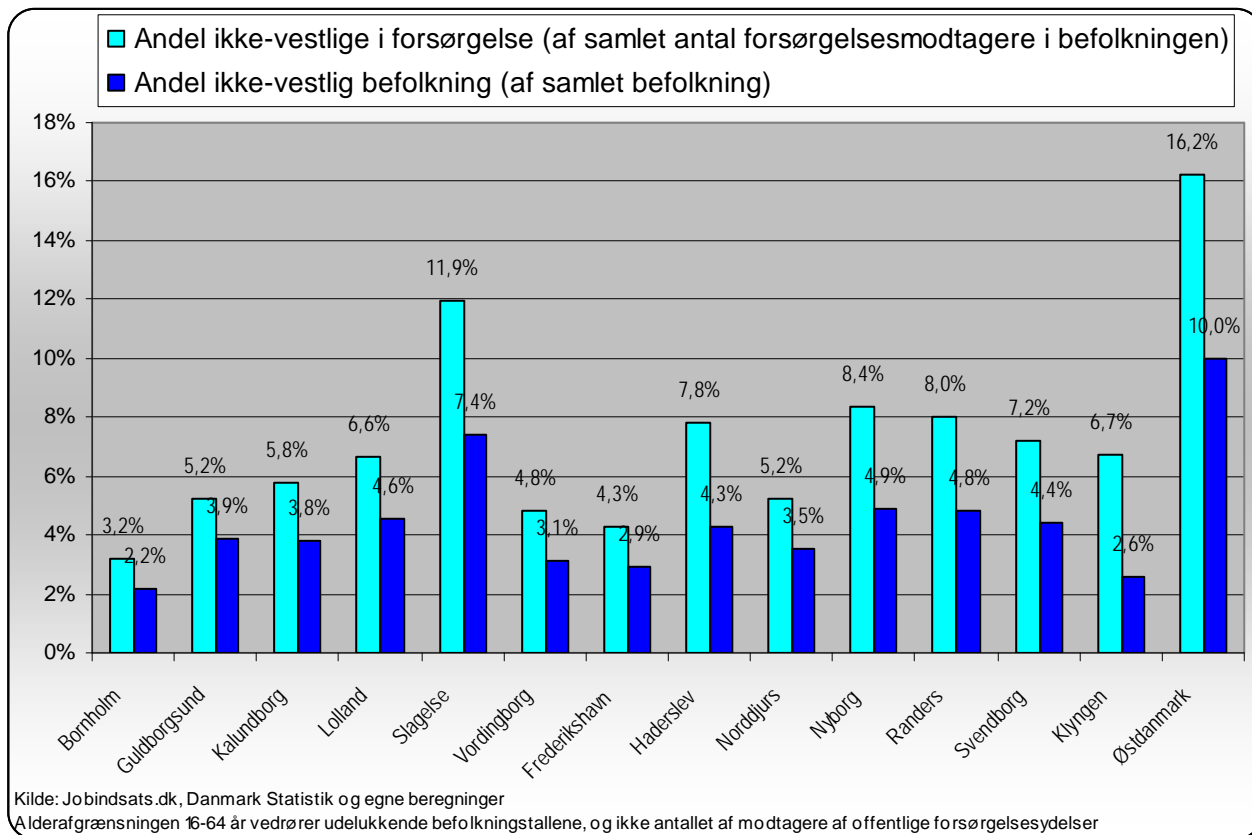
	Antal jan-11	Udvikling			Andel af alle nydanskere		
		Lolland	Klynge	Østdanmark	Lolland	Klynge	Østdanmark
Dagpengemodtagere	52	4,0%	2,7%	8,8%	4,1%	5,9%	5,8%
Jobklare kontant- og starthjælpsmodtagere	35	12,9%	-0,9%	-10,3%	2,7%	2,0%	3,0%
Indsatsklare kontant- og starthjælpsmodtagere	85	-17,5%	-4,1%	2,5%	6,7%	4,6%	4,5%
Midlertidigt passive kontant- og starthjælpsmodtagere	52	20,9%	12,4%	15,6%	4,1%	3,0%	2,2%
Introduktionsydelsesmodtagere	28	-3,4%	23,5%	20,5%	2,2%	2,4%	0,6%
Revalidender	3	50,0%	-21,8%	-11,5%	0,2%	0,3%	0,2%
Forrevalidender	1	-	-18,2%	-5,3%	0,1%	0,1%	0,1%
Sygedagpengemodtagere	31	34,8%	-3,0%	-6,7%	2,4%	3,0%	2,5%
Ledighedsydelsesmodtagere	2	-71,4%	-10,7%	6,4%	0,2%	0,4%	0,3%
Personer i fleksjob	18	63,6%	8,6%	4,0%	1,4%	1,0%	0,4%
Førtidspensionister	266	-3,3%	7,3%	7,1%	20,9%	14,0%	8,7%
I alt	573	-0,5%	4,3%	3,6%	44,9%	36,6%	28,4%

Kommunens mål: 583 ikke-vestlige indvandrere og efterkommere på offentlig forsørgelse (fuldtidspersoner) i december 2011

Kilde: Jobindsats, Danmarks statistik, Beskæftigelsesplan for Lolland 2011 og egne beregninger

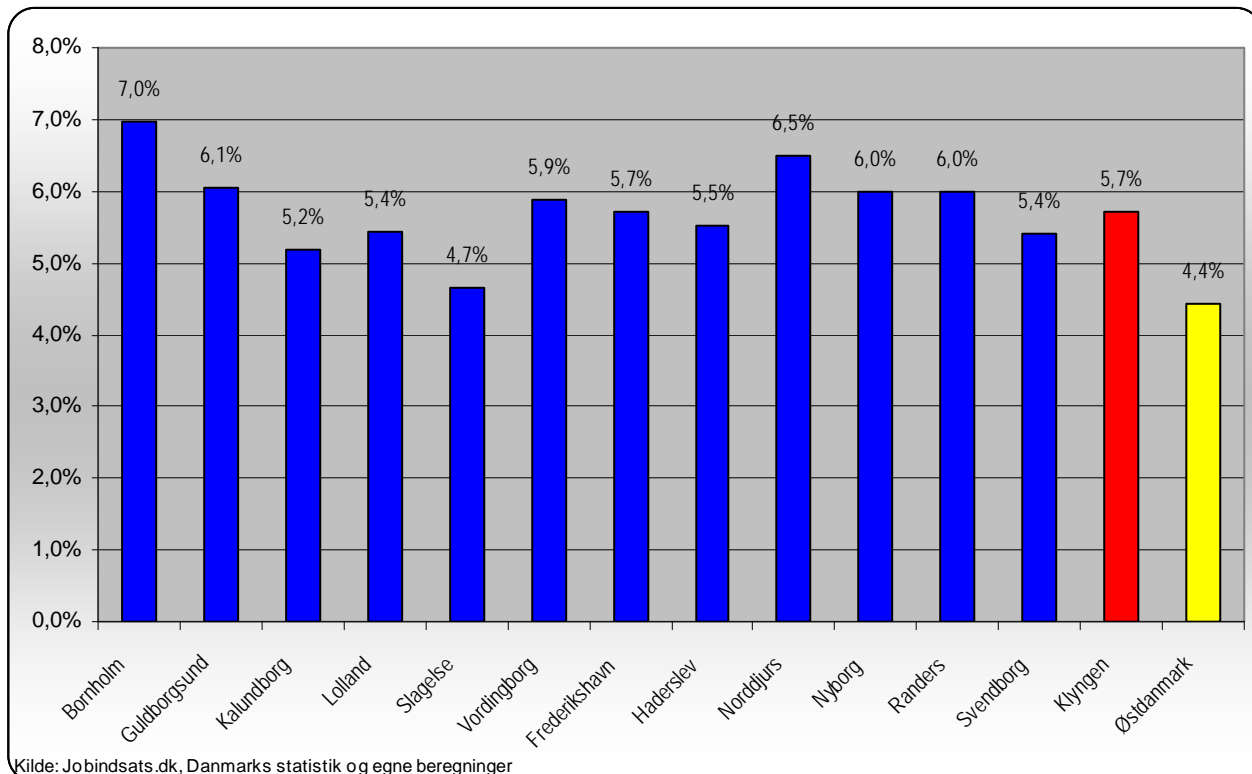
*Folketal er fra 1/1-2011

Figur 12: Andel af ikke-vestlige indvandrere og efterkommere på offentlig forsørgelse ift. alle forsørgelsesmodtagere og ikke-vestlige nydanskernes befolkningsandel (16-64 år), jan 2011

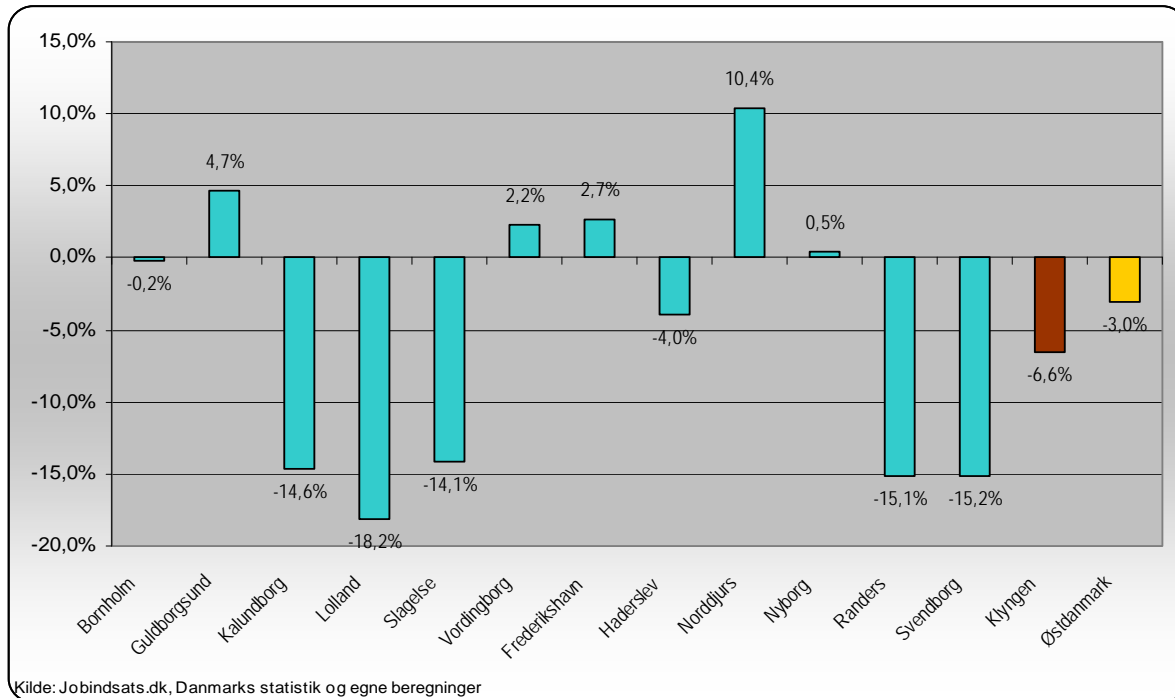


6. Sygefraværsløb over 26 uger

Figur 13: Sygefraværrets andel ift. arbejdsstyrken i kommunerne, klyngen og Østdanmark, dec.10



Figur 14: Udviklingen i antal sygefraværsforløb over 26 uger ift. samme måned året før, december 2010

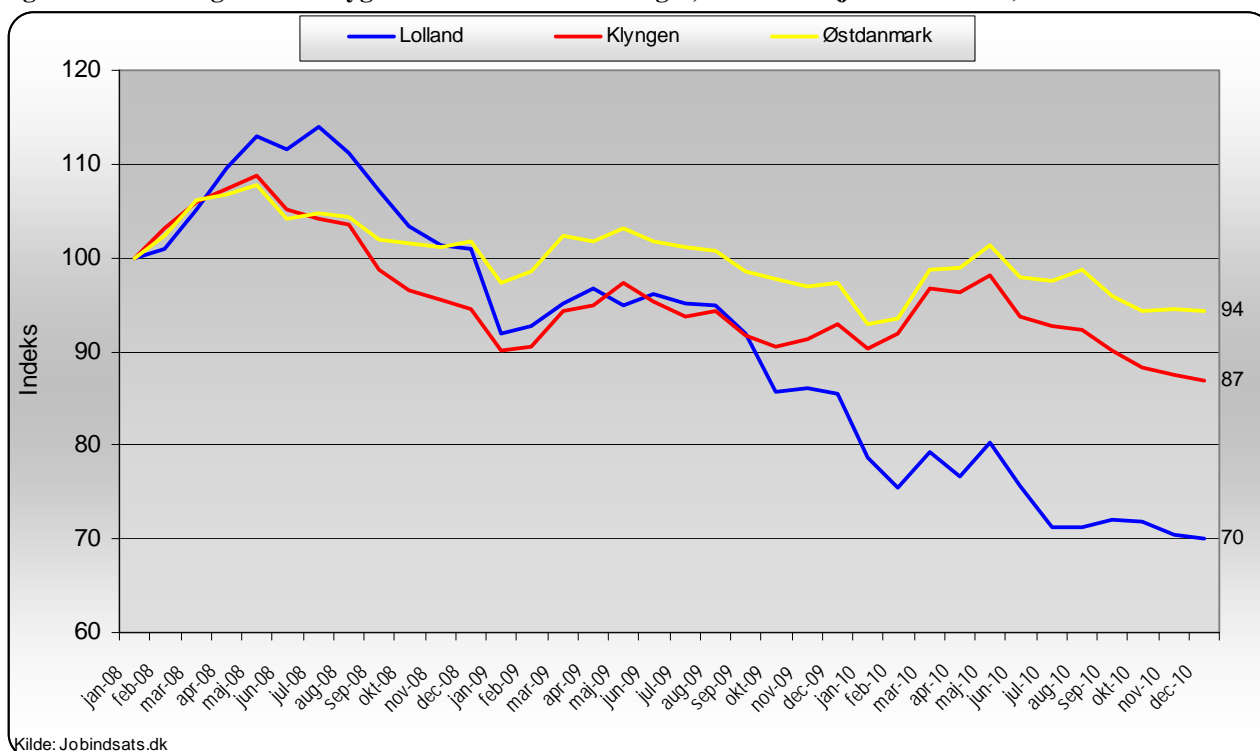


Tabel 17: Sygefraværsforløb over 26 uger og 52 uger - samt udviklingen ift. samme måned året før, dec. 10

	Antal forløb		Andel forløb		Udvikling i antal forløb	
	over 26 uger	over 52 uger	over 26 uger	over 52 uger	over 26 uger	over 52 uger
Lolland Kommune	270	107	24%	10%	-18%	-25%
Klyngen	4570	1638	26%	9%	-6%	-9%
Østdanmark	15239	5039	27%	9%	-3%	-9%

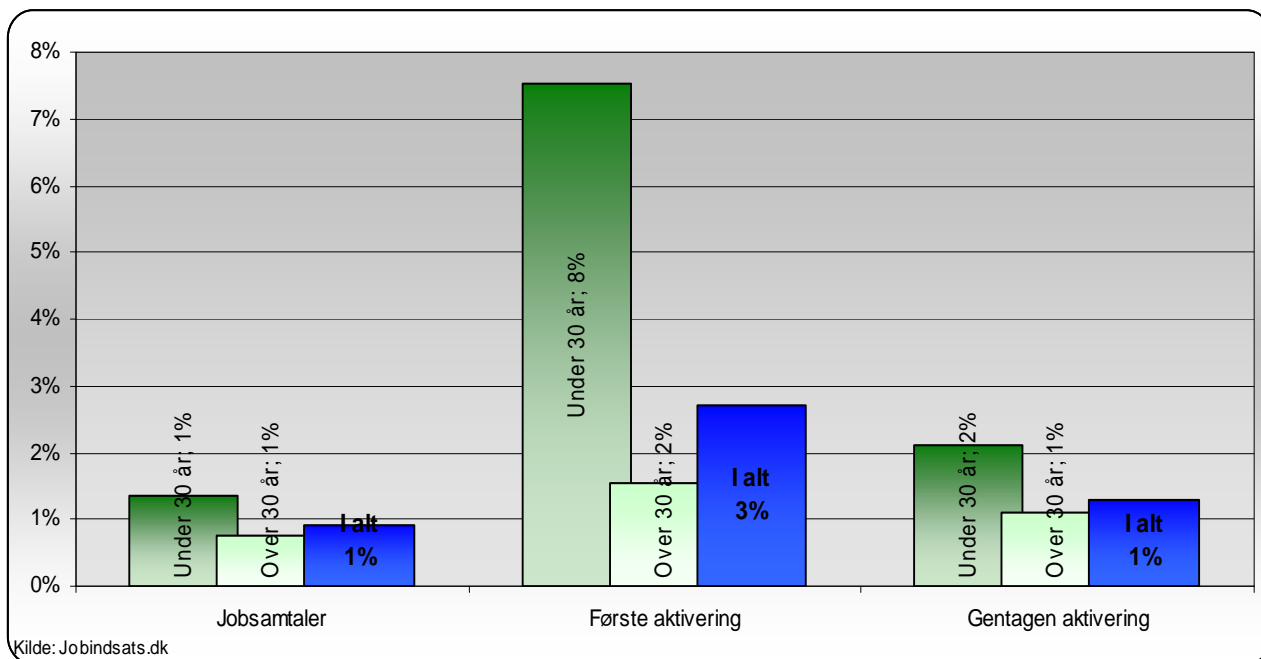
Kilde: Jobindsats.dk og egne beregninger

Figur 15: Udviklingen i antal sygefraværsforløb over 26 uger, indekseret (jan. 2008 = 100)

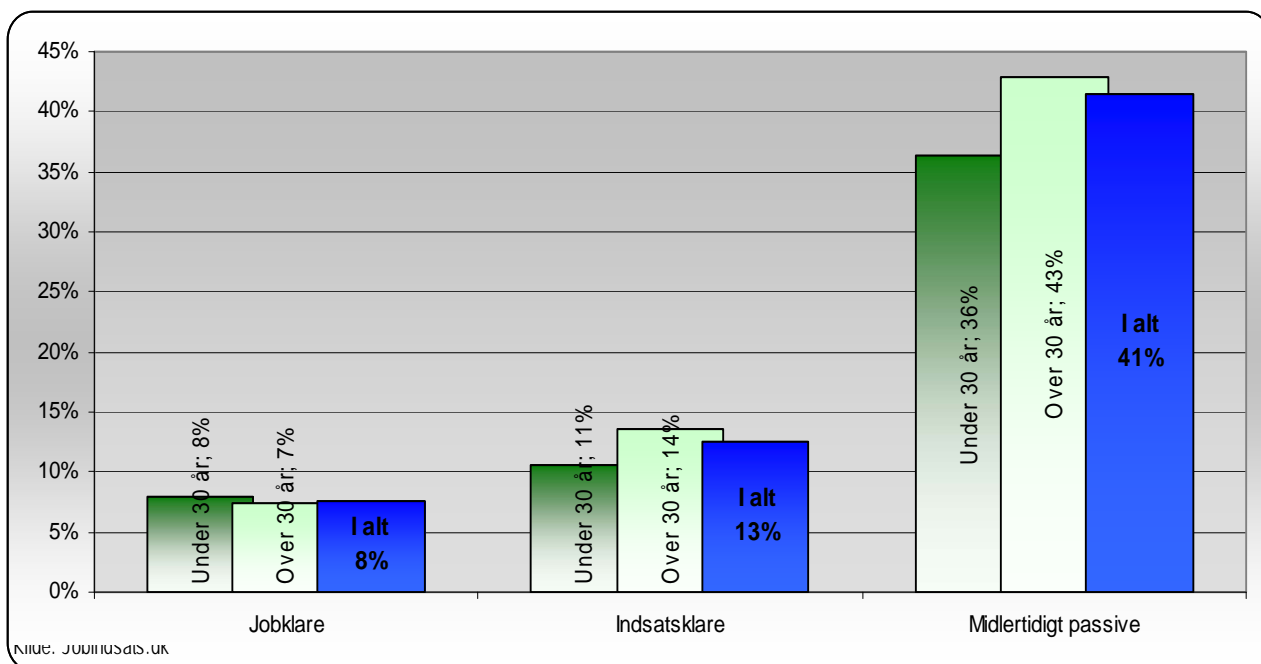


7. Indsats til tiden

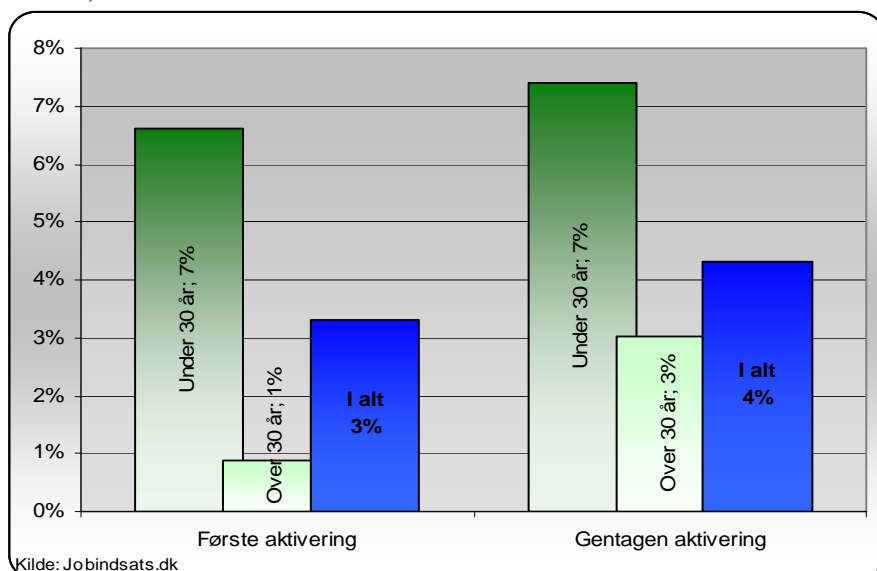
Figur 16a: Andel af **a-dagpengemodtagere**, der ikke har modtaget rettidig jobsamtale eller aktiveringstilbud i Jobcenter Lolland, februar 2011



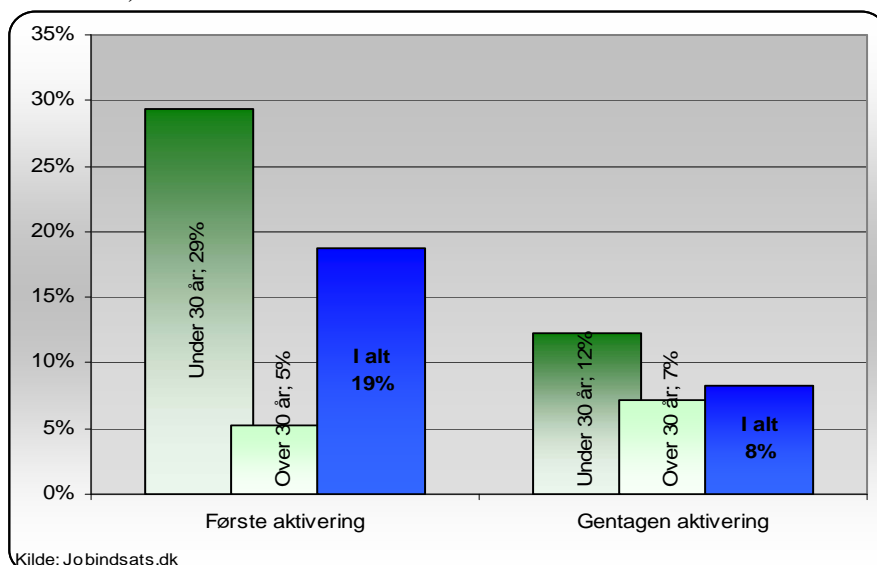
Figur 16b: Andel af **kontant- og starthjælpsmodtagere** fordelt på matchkategori, der mangler en jobsamtale i Jobcenter Lolland, februar 2011



Figur 16c: Andel af jobklare kontant- og starthjælpsmodtagere, der mangler et aktiveringstilbud i Jobcenter Lolland, februar 2011



Figur 16d: Andel af indsatsklare kontant- og starthjælpsmodtagere, der mangler et aktiveringstilbud i Jobcenter Lolland, februar 2011



Tabel 18: Aktiveringsgraden opgjort på ydelseskategori - samt udviklingen ift. samme kvrt. året før

Lolland Kommune	Aktiveringsgrad 4. kvrt 2010			Udvikling i andel (%-point) 4. kvrt 2009 - 4. kvrt 2010		
	Lolland	Klyngen	Østdanmark	Lolland	Klyngen	Østdanmark
A-dagpengemodtagere	27,5	32,7	29,2	5,5	7,6	8,3
Jobklare kontant- og starthjælpsmodtagere	58,9	54,3	44,6	1,1	3,1	4,2
Indsatsklare kontant- og starthjælpsmodtagere	36,7	35,0	29,1	10,0	3,7	4,3
Sygedagpengemodtagere ¹	28,2	43,6	31,9	14,6	16,6	12,9

Kilde: Jobindsats.dk og egne beregninger. Aktiveringsgraden er udregnet som antallet af fuldtidsaktiverede (uden voksenelver fra ledighed), divideret med antallet af fuldtidspersoner på ydelsen.

¹ Tallene for Sygedagpengemodtagere er fra december 2010. Aktiveringsgraden er her beregnet som antallet af aktiveringsforløb set i forhold det samlede antal sygedagpengeforløb over 8 uger.

8. Den virksomhedsrettede indsats

Tabel 19: Andel A-dagpengemodtagere, kontanthjælpsmodtagere match 1 og 2 samt sygedagpenge-modtagere (fuldtidspersoner) i virksomhedsrettede tilbud. Fordelt på type af tilbud. 4. kv. 2010

Jobcenter Lolland	Andel i virksomhedsrettede tilbud			Delvis raskmelding
	Privat løntilskud	Offentlig løntilskud	Virksomhedspraktik	
A-dagpengemodtagere	13,7%	36,9%	13,7%	
Kontant- og starthjælp (match 1)	1,5%	0,3%	17,8%	
Kontant- og starthjælp (match 2)	2,1%	0,0%	10,9%	
Sygedagpengemodtagere	0,0%	0,0%	40,5%	8,9%

Kilde: Jobindsats.dk

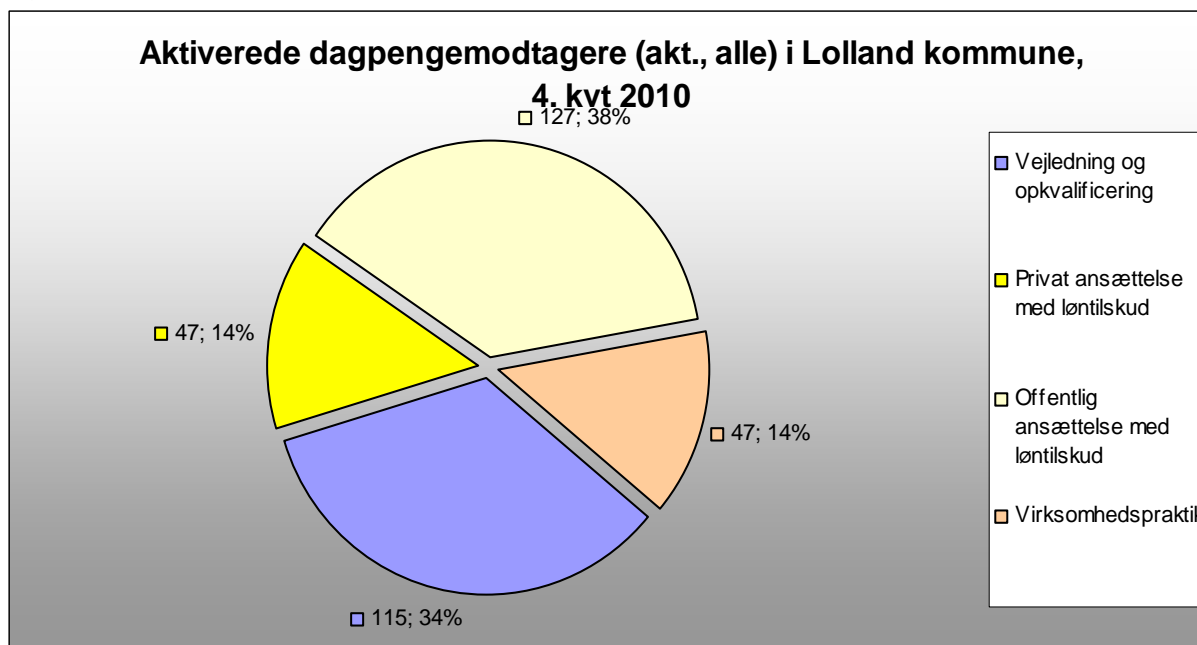
9. Afgang til selvforsørgelse

Tabel 20: Selvforsørgelsesgrad 6 mdr. efter afsluttet aktivering

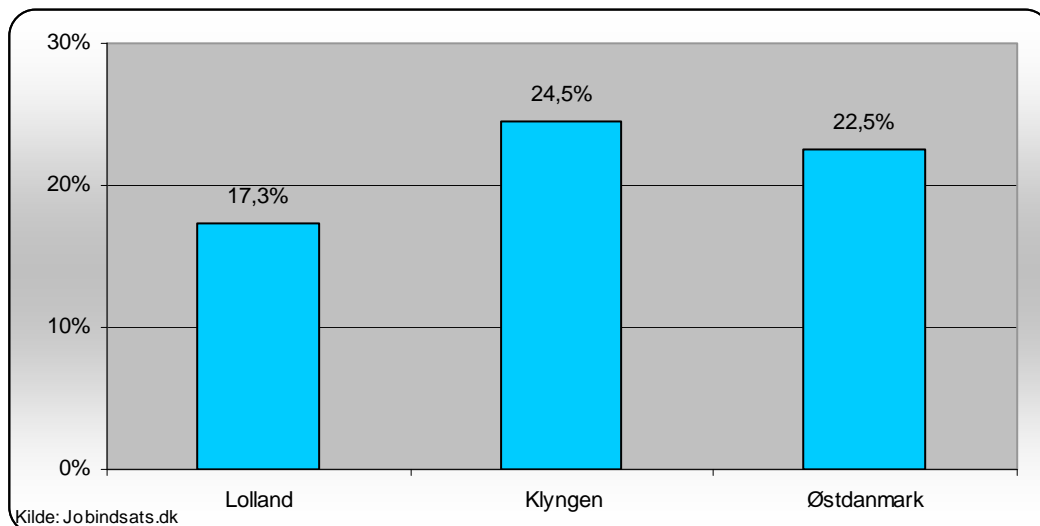
Jobcenter Lolland	1. kv. 2010		Udvikling - (%-point)			
			Jobcenter Lolland		Klyngen	
	Kvinder	Mænd	Kvinder	Mænd	Kvinder	Mænd
A-dagpenge	18,6%	26,1%	-3,6	5,3	-1,8	2,2
Kontant- og Starthjælp match 1	14,6%	20,5%	-3,0	-1,1	-2,6	-0,7
Kontant- og Starthjælp match 2	7,4%	5,5%	2,3	-4,1	-0,9	-3,3

Kilde: Jobindsats.dk

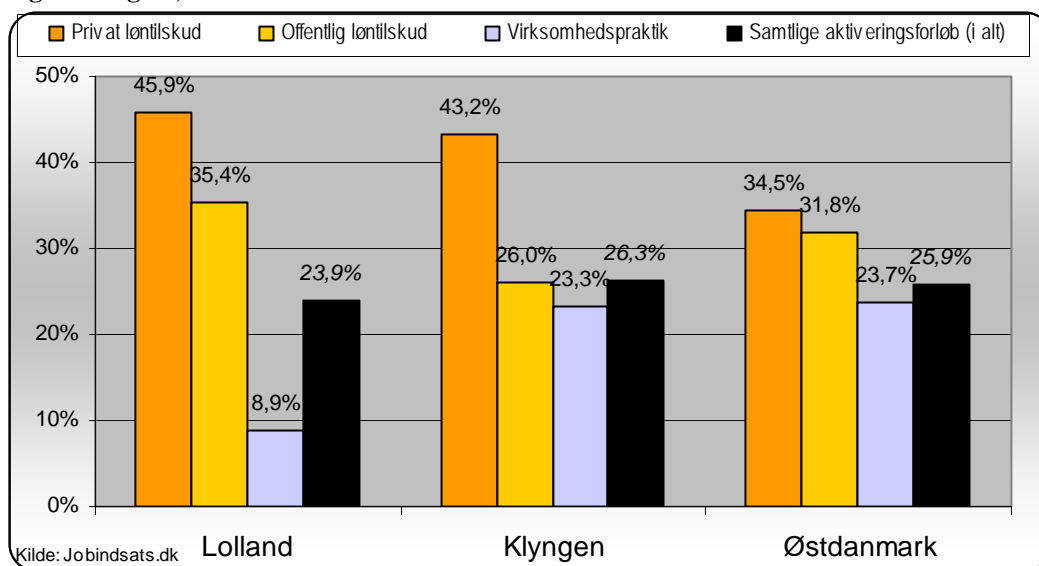
Figur 17



Figur 17a: Selvforsørgelsesgrad 6 mdr. efter afsluttet aktivering, vejlednings- og opkvalificeringsforløb, a-dagpengemodtagere, 1. kvrt 2010



Figur 18: Selvforsørgelsesgrad 6 mdr. efter afsluttet aktivering, aktive tilbud i virksomheder, a-dagpengemodtagere, 1. kvrt



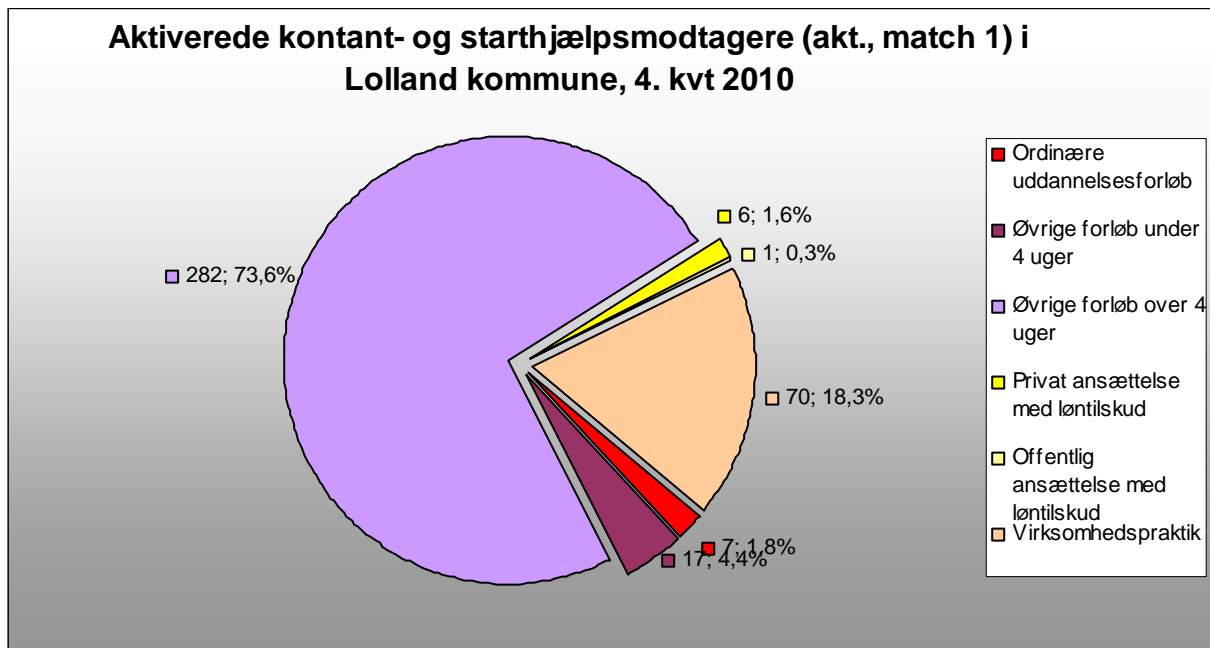
2010

Tabel 21: Antal og andel af afsluttede aktiveringsforløb, a-dagpengemodtagere 1. kvrt. 2010

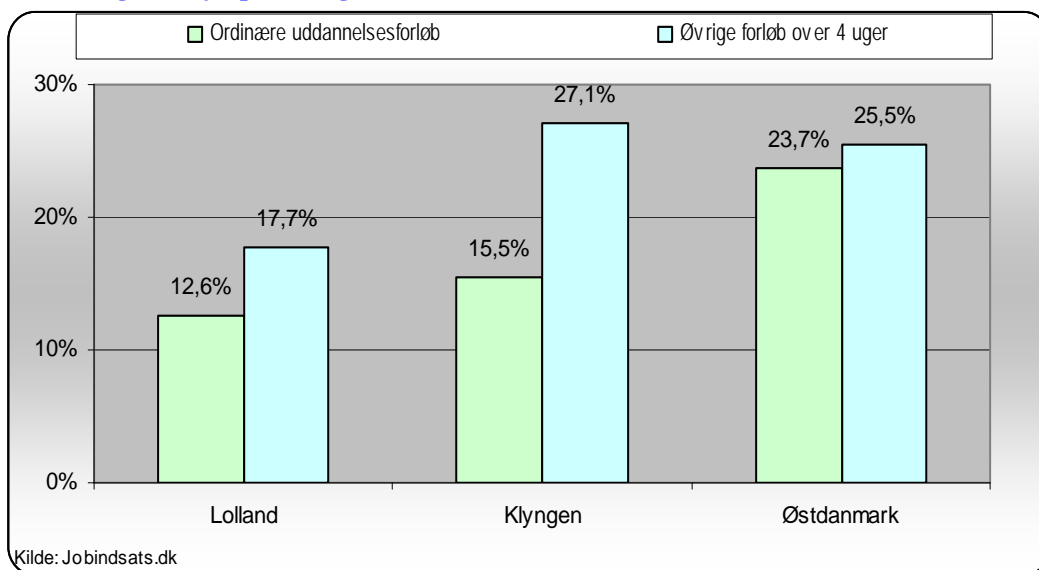
Redskabstype	Jobcenter Lolland		Klyngen	Østdanmark
	Antal	Selvforsørgelsesgrad		
Vejledning og opkvalificering	78	17,3%	24,5%	22,5%
Privat ansættelse med løntilskud	9	45,9%	43,2%	34,5%
Offentlig ansættelse med løntilskud	34	35,4%	26,0%	31,8%
Virksomhedspraktik	5	8,9%	23,3%	23,7%
<i>Forløb i alt</i>	126	23,9%	26,3%	25,9%

Kilde: Jobindsats.dk og egne beregninger

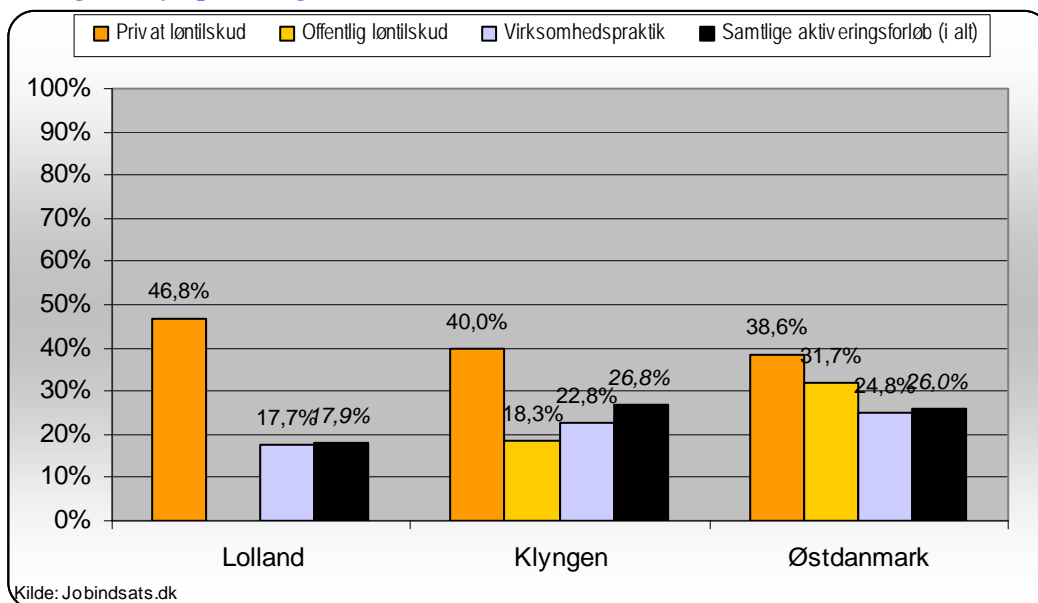
Figur 19:



Figur 19b: Selvforsørgelsesgrad 6 mdr. efter afsluttet aktivering, vejlednings- og opkvalificeringsforløb, **jobklare kontant- og starthjælpsmodtagere**, 1. kvrt 2010



Figur 20: Selvforsørgelsesgrad 6 mdr. efter afsluttet aktivering, aktive tilbud i virksomheder for jobklare kontant- og starthjælpsmodtagere, 1. kvrt 2010

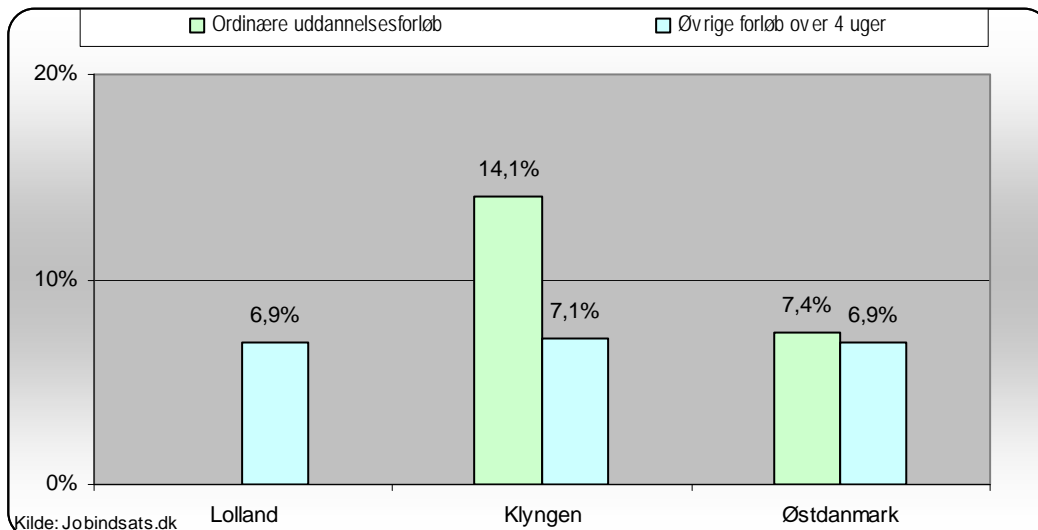


Tabel 22: Antal og andel af afsluttede aktiveringsforløb, jobklare kontant- og starthjælpsmodtagere, 1. kvrt. 2010

Redskabstype	Jobcenter Lolland		Klyngen	Østdanmark
	Antal	Selvforsørgelsesgrad		
Ordinære uddannelsesforløb	8	12,6%	15,5%	23,7%
Øvrige forløb under 4 uger	0	.	.	.
Øvrige forløb over 4 uger	151	17,7%	27,1%	25,5%
Privat ansættelse med løntilskud	4	46,8%	40,0%	38,6%
Offentlig ansættelse med løntilskud	1	0,0%	18,3%	31,7%
Virksomhedspraktik	30	17,7%	22,8%	24,8%
Forløb i alt	194	17,9%	26,8%	26,0%

Kilde: Jobindsats.dk og egne beregninger

Figur 21: Selvforsørgelsesgrad 6 mdr. efter afsluttet aktivering, vejlednings- og opkvalificeringsforløb for indsatklare kontant- og starthjælpsmodtagere, 1. kvrt 2010

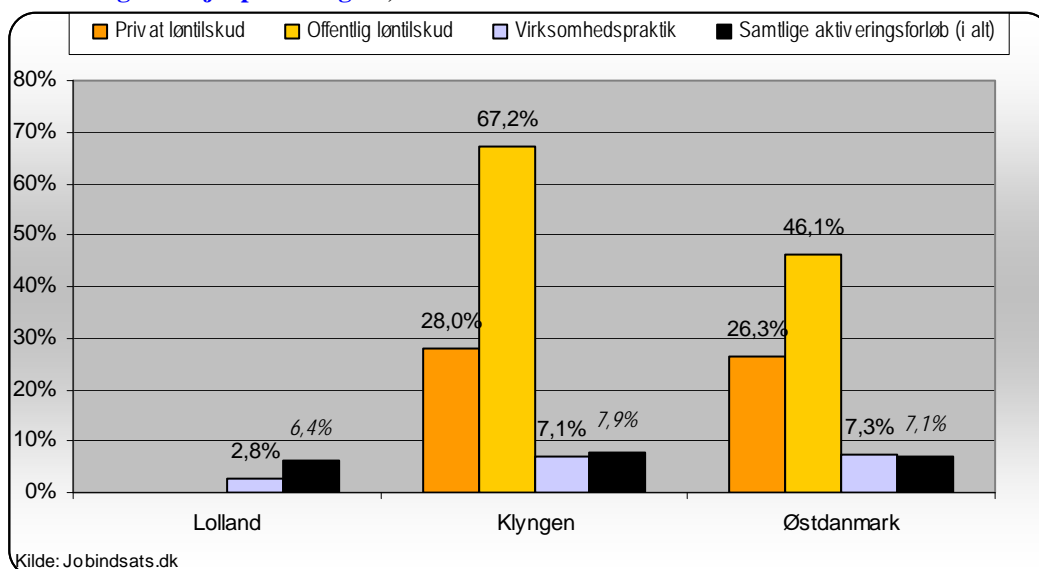


Tabel 23: Antal og andel af afsluttede aktiveringsforløb, indsatsklare kontant- og starthjælpsmodtagere, 1. kvrt. 2010

Redskabstype	Jobcenter Lolland		Klyngen	Østdanmark
	Antal	Selvforsørgelsesgrad		
Ordinære uddannelsesforløb	3	0,0%	14,1%	7,4%
Øvrige forløb under 4 uger	0	.	.	.
Øvrige forløb over 4 uger	122	6,9%	7,1%	6,9%
Privat ansættelse med løntilskud	1	0,0%	28,0%	26,3%
Offentlig ansættelse med løntilskud	0	.	67,2%	46,1%
Virksomhedspraktik	11	2,8%	7,1%	7,3%
Forløb i alt	137	6,4%	7,9%	7,1%

Kilde: Jobindsats.dk og egne beregninger

Figur 22: Selvforsørgelsesgrad 6 mdr. efter afsluttet aktivering, aktive tilbud i virksomheder for indsatsklare kontant- og starthjælpsmodtagere, 1. kvrt 2010



Kilde: Jobindsats.dk

Tabel 24: Antal henviste hos andre aktører i Jobcenter Lolland - fordelt på målgruppe

Udbud	dec 10	jan 11	feb 11
Service (2006)	0	0	0
Service (2009)	234	236	229
Hurtigt i gang	61	48	27
LVU (2007)	0	0	0
LVU (2009)	8	7	8
I alt	303	291	264

Kilde: Jobindsats.dk. (De 291 henviste personer udgjorde 17% af det samlede antal a-dagpengemodtagere i Jobcenter Lolland i jan 11)