



Beskæftigelsesregion
Hovedstaden & Sjælland

Resultater af beskæftigelsesindsatsen

Jobcenter Kalundborg

2. statusnotat 2010

November 2010



Resultaterne af indsatsen i Jobcenter Kalundborg - 2. statusnotat 2010

Notatet beskriver Jobcenter Kalundborgs resultater af indsatsen baseret på:

- Den seneste resultatoversigt
- Jobindsats.dk
- Aktuelle bruttoledighedstal, jf. beskæftigelsesregionens hjemmeside

I notatet sammenlignes jobcentrets resultater med gennemsnittet i Østdanmark, Region Hovedstaden samt klyngen. Klyngen refererer til den landsdækkende klynge af jobcentre med samme rammevilkår, som består af: Bornholm, Guldborgsund, Vordingborg, Lolland, Slagelse, Frederikshavn, Haderslev, Norddjurs, Nyborg, Randers og Svendborg.

Konklusioner og udfordringer

Det er Beskæftigelsesregionens samlede vurdering, at Jobcenter Kalundborg - ved sammenligning med Klyngen og egne resultater i 1. Statusnotat, april 2010 - har gode resultater på flere områder i beskæftigelsesindsatsen. Jobcentret har bl.a. sikret en vending på sygedagpengeområdet, hvor der nu er nedgang i antallet af sygefraværsløb af over 26 ugers varighed og en øget anvendelse af delvise raskmeldinger.

Generel udvikling:

I september 2010 var der 1.275 arbejdsmarkedsparede ledige (inkl. aktiverede) fuldtidspersoner i Kalundborg Kommune. Det svarer til en ledighedsprocent på 5,5 %, som er lidt under niveauet for Østdanmark. Ledigheden er det seneste år steget mere i Kalundborg (32,5 %) end i Østdanmark (20,9 %). Udviklingen skyldes både en stigning for dagpengemodtagere (36,3 %) og kontant- og starthjælpsmodtagere (21,5 %) (bruttoledighedstal).

Målgruppen for jobcentrets indsats udgør i september 2010 2937 fuldtidspersoner. Antallet er steget med 8 % fra september 2009 til september 2010, hvilket primært skyldes en stigning for dagpengemodtagere og midlertidigt passive kontant- og starthjælpsmodtagere (tabel 1).

Personer på permanente ydelser

I Kalundborg Kommune er en stor andel af befolkningen på permanente ydelser (12,1 %) - 3.712 fuldtidspersoner i september 2010. Personer på førtidspension udgør den største andel, og antallet stiger fortsat. I Klyngen er antallet uændret (tabel 2). Det er derfor positivt, at jobcentret på dialogmødet den 13. april 2010 fremhævede, at man nu fører en stram linje for indstilling til førtidspension. Herudover understreger jobcentret i Beskæftigelsesplan 2011, at man vil have fokus på at begrænse tilgangen til førtidspension ved at sikre en målrettet og aktiv indsats over for sygedagpengemodtagere og de svageste kontant- og starthjælpsmodtagere.

Herudover fremhæver jobcentret i Beskæftigelsesplan 2011, at man vil have fokus på at minimere tilgangen til ledighedsydelse. Antallet af personer på ledighedsydelse er i Kalundborg steget 23 % i løbet af 1 år, hvilket er markant mere end stigningen i Klyngen (4 %) (tabel 2).

Ungeindsatsen

I Kalundborg Kommune udgør antallet af unge ydelsesmodtagere nu 621, hvilket er bedre end målet i Beskæftigelsesplan 2010 om max. 725 fuldtidspersoner i december 2010 (tabel 12). Antallet er faldet en smule siden opgørelsen i 1. statusnotat 2010 (641 unge ydelsesmodtagere). Der ses også et fald i udviklingen i Klyngen siden foråret 2010. I Kalundborg skyldes reduktionen primært udviklingen blandt dagpengemodtagere (figur 11 og 12).

Kalundborg har dog fortsat en høj andel unge ydelsesmodtagere (12,1 %) sammenlignet med Klyngen (10,9 %) (figur 10). Herudover er antallet steget 25 % fra september 2009 til september 2010, hvilket er markant mere end stigningen i Klyngen (13 %). Stigningen skyldes i særlig grad udviklingen for unge dagpengemodtagere og midlertidigt passive kontant- og starthjælpsmodtagere. Kun for unge indsatsklare kontant- og starthjælpsmodtagere ses et fald i antallet (tabel 12).

Det er derfor vigtigt, at jobcentret fortsat har fokus på en tidlig og aktiv indsats for unge ydelsesmodtagere, hvilket vil bidrage til at begrænse tilgangen til arbejdskraftreserven og langtidsledigheden blandt de unge. Jobcentret har således også beskrevet en særskilt strategi for indsatsen over for hhv. uddannelsesegnede og ikke uddannelsesegnede unge i Beskæftigelsesplanen 2011, hvilket er positivt.

Arbejdskraftreserven

I september 2010 var der samlet set 536 personer i arbejdskraftreserven i Kalundborg Kommune. Kalundborg er dermed pænt under Kommunens mål i Beskæftigelsesplan 2010 om maks. 633 personer i arbejdskraftreserven i december 2010 (tabel 3).

Arbejdskraftreservens andel af arbejdsstyrken er i Kalundborg 2,2 %, som stort set er på niveau med Klyngen (2,4 %) (figur 1). Fra september 2009 til september 2010 er arbejdskraftreserven steget markant (72 %), sammenlignet med udviklingen i Klyngen (30 %). Stignings-takten er dog mindre end ved opgørelsen i 1. statusnotat 2010 (tabel 3).¹

Antallet af dagpengemodtagere stiger fortsat betydeligt i Kalundborg (73 %) sammenlignet med Klyngen (46 %). Samme tendens gør sig gældende for udviklingen i antallet af kontant- og starthjælpsmodtagere, som i Kalundborg er steget 69 % - mod 2 % i Klyngen (tabel 3).

På dialogmøde den 13. april 2010 fremhævede jobcentret, at man forbereder en ny plan, der skal sikre fuld aktivering for dagpengemodtagere. Herudover understregede jobcentret, at man i høj grad gør brug af både offentlige og private løntilskudspladser. I perioden januar – april 2010 er udnyttelsesgraden på den offentlige løntilskudskvote ca. 85 %. Dette kan medvirke til at begrænse tilgangen til arbejdskraftreserven. Det er endvidere positivt, at jobcentret løbende vurderer effekten af de igangsatte aktiviteter på området, som jobcentret har beskrevet i Beskæftigelsesplanen 2011.

Tidlig indsats

Et af midlerne til at forebygge tilgangen til arbejdskraftreserven er en tidlig indsats. Jobcenter Kalundborg har øget den tidlige indsats for jobklare kontant- og starthjælpsmodtagere siden opgørelsen i 1. statusnotat 2010, hvilket er positivt.² Den tidlige indsats for dagpengemodtagere er modsat faldet lidt³ (tabel 5 og 6).

Andelen af ydelsesmodtagere der får 1. jobsamtale indenfor 1 måned er generelt set lavere i Kalundborg end i Klyngen. Derimod er andelen af kontant- og starthjælpsmodtagere, der modtager 1. aktiveringstilbud indenfor 1 måned fortsat større i Kalundborg end i Klyngen. Andelen er steget i løbet af et år, hvor den i Klyngen er faldet (tabel 5 og 6).

Undersøgelser viser, at samtaler med de ledige tidligt i ledighedsforløbet har en positiv effekt på de lediges overgang til selvforsørgelse.

Sygefraværsindsatsen

Sygefraværets relative omfang i Kalundborg Kommune udgør 4,2 % af arbejdsstyrken i august 2010, hvilket er lidt under andelen i Klyngen (4,8 %) (figur 6).

I Kalundborg er 338 sygefraværsforløb over 26 ugers varighed, hvilket svarer til 33 % af alle sygefraværsforløb. Antallet er faldet betydeligt med 16 % fra august 2009 til august 2010 sammenlignet med Klyngen (-3 %) (tabel 9). Ved sidste statusopgørelse (tal fra december 2010) steg antallet 6 % i løbet af 1 år. Faldet skyldes nu både et fald i de mellemlange (26-52 uger) og lange (over 52 uger) forløb – set over en 1-årig periode.⁴ De lange forløb over 52 uger er dog steget 6 % fra juli 2010 til august 2010 (resultatoversigten Kalundborg).

¹ I opgørelsen fra 1. statusnotat 2010 var stigningen i arbejdskraftreserven 157 % (tal fra dec.09).

² På 1. jobsamtale er andelen siden 1. statusnotat 2010 øget fra 76 % til 83 %. På 1. aktiveringstilbud er andelen øget fra 73 % til 87 %.

³ På 1. jobsamtale er andelen siden 1. statusnotat 2010 faldet fra 35 % til 28 %. På 1. aktiveringstilbud er andelen faldet fra 8 % til 5 %.

⁴ I opgørelsen fra 1. statusnotat 2010 steg sygedagpengeforløb over 52 uger 43,9 % fra nov.08 til nov.09.

Kalundborg er således tæt på Kommunens mål om 335 sygefraværsløb over 26 uger i december 2010 (tabel 9). Jobcentret bør dog fortsat have fokus på at sikre nedgang i antallet af lange sygefraværsløb over 52 uger.

I Kalundborg Kommune anvendes delvise raskmeldinger for 53,6 % af alle sygefraværsløb over 26 uger. Dette er en lidt mindre andel end i Klyngen (55,7 %) og i Region Sjælland (60,2 %), men andelen er steget 10 %-point over en 1-årig periode (tabel 11), hvilket er en positiv udvikling sammenlignet med sidste statusopgørelse, hvor andelen var faldet 19 %.

Rettidighed

Det er fortsat en stor udfordring for Jobcenter Kalundborg, at sikre rettidighed i indsatsen – særligt for de indsatsklare og midlertidigt passive kontant- og starthjælpsmodtagere.

Jobcentret mangler stadig lidt på første aktivering for at sikre fuld rettidighed for dagpengemodtagere. For jobklare kontant- og starthjælpsmodtagere er rettidigheden opfyldt på aktiveringsindsatsen, men ikke på jobsamtaler, hvor den er faldet lidt siden opgørelsen i 1. statusnotat 2010 (tal fra januar 2010). For de indsatsklare og midlertidigt passive kontant- og starthjælpsmodtagere er rettidigheden fortsat lav både på jobsamtaler og aktiveringsindsatsen (figur 13-15).

Jobcentret nævnte på sidste dialogmøde den 13. april 2010, at man vil styrke fokus på at opnå fuld rettidighed, og at man vil følge op på indsatsen hos andre aktører for at sikre rettidighed for dagpengemodtagere. Dette afspejles endnu ikke i resultaterne. Rettidigheden for dagpengemodtagere hos andre aktører er i juli 2010 kun 50 % på første aktivering (figur 16).

Langtidsledighed

Kalundborg Kommune har fortsat en udfordring med at begrænse langtidsledigheden.

Antallet af langtidsledige dagpengemodtagere og jobklare kontant- og starthjælpsmodtagere er steget mere i Kalundborg end i Klyngen fra august 2009 til august 2010,⁵ men andelen er lidt mindre i Kalundborg end i Klyngen (tabel 14).

Andelen af midlertidigt passive kontant- og starthjælpsmodtagere som er langtidsledige udgør 70,7 % i Kalundborg, hvilket er mere end andelen i Klyngen (63,3 %). Herudover er antallet steget 112,9 % i løbet af et år, hvilket er markant større sammenlignet med en stigning på 8 % i Klyngen (tabel 14).

Det er Beskæftigelsesregionens samlede vurdering, at jobcentret fremadrettet bør have særlig fokus på:

- At prioritere en tidlig indsats for at begrænse tilgangen til arbejdskraftreserven og langtidsledigheden
- At sikre en jobrettet indsats for de langtidsledige
- At sikre rettidigheden i indsatsen for indsatsklare og midlertidigt passive kontant- og starthjælpsmodtagere
- At begrænse tilgangen til førtidspension og ledighedsydelse

⁵ Antallet af dagpengemodtagere er steget 137,1 % i Kalundborg – 108,9 % i Klyngen. Antallet af jobklare kontant- og starthjælpsmodtagere er steget 131,1 % i Kalundborg – 15,2 % i Klyngen.

BILAG

Målgruppen for Jobcenter Kalundborgs indsats

Tabel 1: Personer på midlertidige ydelser i Kalundborg Kommune – samt udviklingen ift. samme måned året før.

Kalundborg Kommune	Fuldtids- personer ¹	Andel af befolkningen ²	Udvikling sep 2009 - sep 2010		
			Kalundborg	Klyngen	Østdanmark
	september 2010				
- Dagpengemodtagere	976	3,2%	30%	14%	19%
- Kontant- og starthjælpsmodtagere (match 1)	314	1,0%	21%	-1%	-2%
- Kontant- og starthjælpsmodtagere (match 2)	444	1,4%	-22%	6%	1%
- Kontant- og starthjælpsmodtagere (match 3)	311	1,0%	121%	31%	57%
- Personer på introduktionsydelse	35	0,1%	75%	47%	32%
- Personer på sygedagpenge	738	2,4%	-14%	-6%	-8%
- Personer på revalideringsydelse	119	0,4%	2%	-18%	-9%
- I alt	2937	9,6%	8%	5%	7%

Kilde: Jobindsats.dk, Danmarks statistik og egne beregninger

¹ Opgørelserne af antal fuldtidspersoner er inkl. aktiverede

² Bemærk, at målgruppeandelene beregnes ved anvendelse af kommunens befolkningsgrundlag (16-64 år) og dermed adskiller sig fra metoden, hvormed kommunens arbejdsløshedsprocent beregnes (hvor *arbejdsstyrken* anvendes). Det anvendte befolkningstal er fra 1/7-2010

Tabel 2: Personer på permanente ydelser – samt udviklingen ift. samme måned året før.

Kalundborg Kommune	Antal	Udvikling sep 2009 - sep 2010			Andel af befolkningen ¹ (16-64 år)		
	september 2010	Kommunen	Klyngen	Østdanmark	Kommunen	Klyngen	Østdanmark
- Førtidspension	3114	2%	0%	-1%	10,1%	9,3%	6,1%
- Fleksjob	446	2%	2%	1%	1,5%	1,8%	1,1%
- Ledighedsydelse ²	152	23%	4%	6%	0,5%	0,5%	0,3%
I alt	3.712	2,5%	0,6%	-0,4%	12,1%	11,7%	7,4%

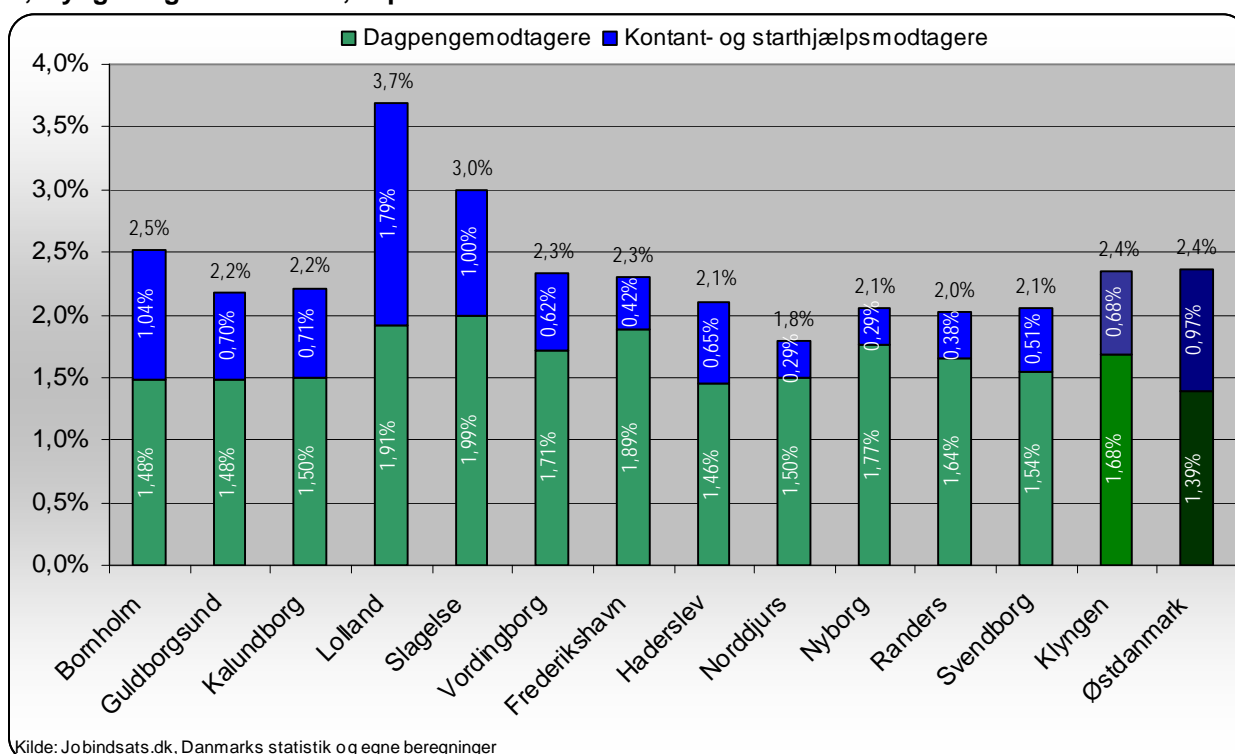
Kilde: Jobindsats.dk, Danmarks statistik og egne beregninger

¹ Anvendt befolkningstal er fra 1/7-2010

² Ét af ministermålene for 2011 sigter mod, at jobcentre skal begrænse antallet af personer på permanente forsørgelsesordninger mest muligt. I opgørelsen af dette ministermål indgår også personer på ledighedsydelse.

Arbejdskraftreserven og tidlig indsats

Figur 1: Arbejdskraftreservens andel af arbejdsstyrken klyngens jobcentre, klyngen og Østdanmark, september 2010.



Tabel 3: Arbejdskraftreserven opgjort på ydelseskategori samt udviklingen ift. samme måned året før.

Ydelsesgruppe	Kalundborg Kommune			Klyngen	Sjælland	Østdanmark
	sep-09	sep-10	%-vis udvikling	%-vis udvikling	%-vis udvikling	%-vis udvikling
Dagpengemodtagere	210	364	73%	46%	52%	38%
Kontant- og starthjælpsmodtagere	102	172	69%	2%	1%	3%
I alt	312	536	72%	30%	30%	21%

Kommunens mål: 633 personer i arbejdskraftreserven i december 2010

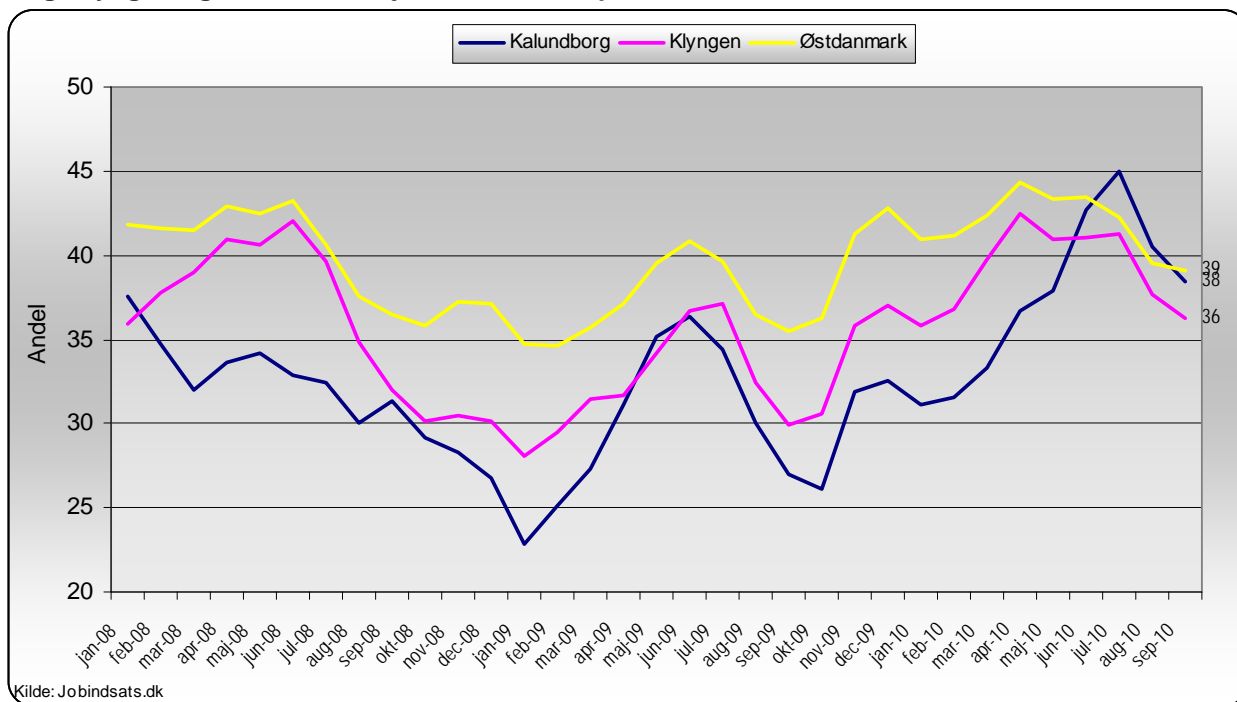
Kilde: Jobindsats.dk, egne beregninger og Beskæftigelsesplan for Kalundborg 2010

Tabel 4: Arbejdskraftreserven fordelt på køn og ydelseskategori - samt udvikling ift. samme måned året før

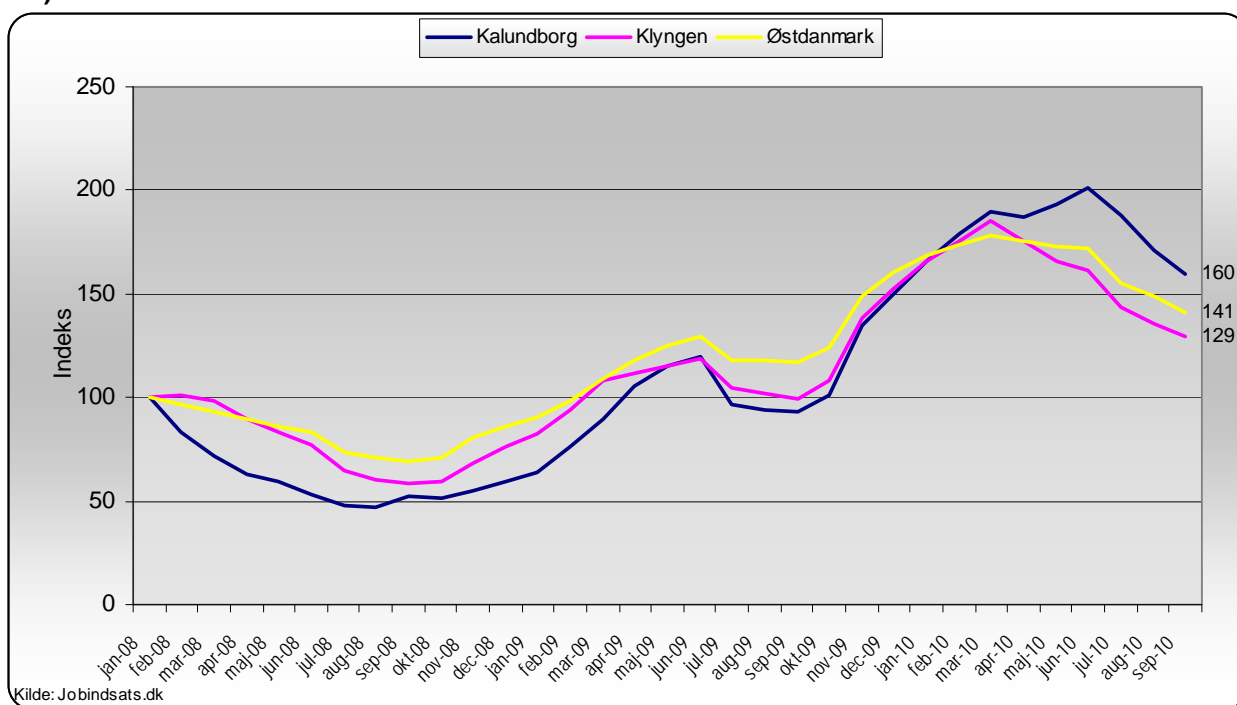
Kalundborg Kommune	Andel af den samlede arbejdskraftreserve, sep 10		Den procentvise udvikling i antallet fra sep 09 til sep 10	
	A-dagpenge	Kontant- og starthjælp	A-dagpenge	Kontant- og starthjælp
Kvinder	26,4%	16,8%	62,8%	53,4%
Mænd	41,8%	15,1%	82,0%	100,0%
I alt (antal personer)	(362)	(169)	74,0%	72,4%

Kilde: Jobindsats.dk

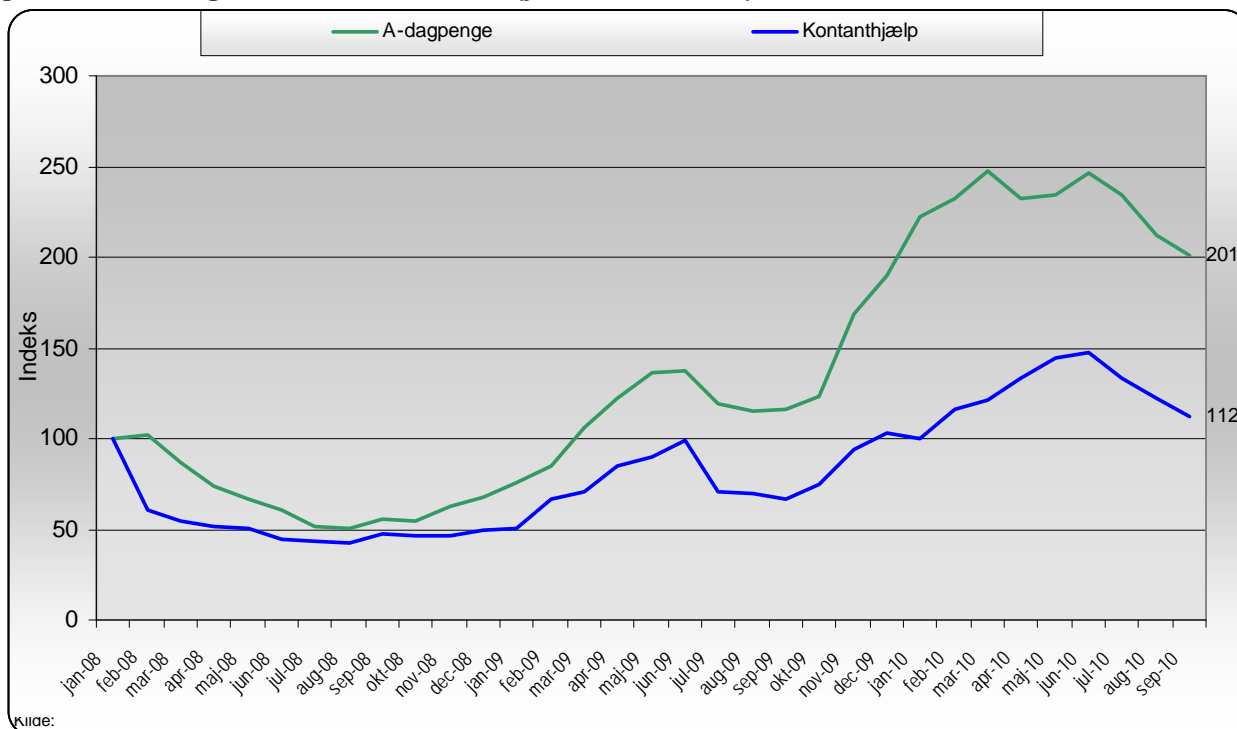
Figur 2: Arbejdskraftreservens andel af alle ledige i Jobcenter Kalundborg, klyngen og Østdanmark, januar 2008 – september 2010.



Figur 3: Udviklingen i arbejdskraftreserven, indekseret (januar 2008 = 100).



Figur 4: Udviklingen i arbejdskraftreserven opgjort på forsørgeskategori i Kalundborg Kommune, indekseret (januar 2008 = 100).



Tabel 5: Andel af påbegyndte a-dagpenge- samt kontant- og starthjælpsforløb inden for det seneste år, hvor 1. jobsamtale er afholdt inden for den 1. måned – samt udviklingen ift. samme måned året før.

Kalundborg Kommune	3kv09-2kv10			Udvikling i %-point 3kv08-2kv09 - 3kv09-2kv10		
	Kalundborg	Klyngen	Østdanmark	Kalundborg	Klyngen	Østdanmark
A-dagpengeforløb	28%	35%	26%	-0,2	-0,4	0,1
Kontant- og starthjælpsforløb Jobklar (match 1)	83%	82%	79%	17,9	0,3	1,1
Kontant- og starthjælpsforløb Indsatsklar (match 2)	66%	74%	69%	13,8	4,2	4,9
Kontant- og starthjælpsforløb Midlertidig passive (match 3)	36%	64%	59%	-7,4	5,1	4,5
I alt (Antal personer)	(1207)	(17377)	(53604)	46%*	8%*	15%*

Kilde: Jobindsats.dk

* Viser udviklingen af antal personer, i alt, i procent

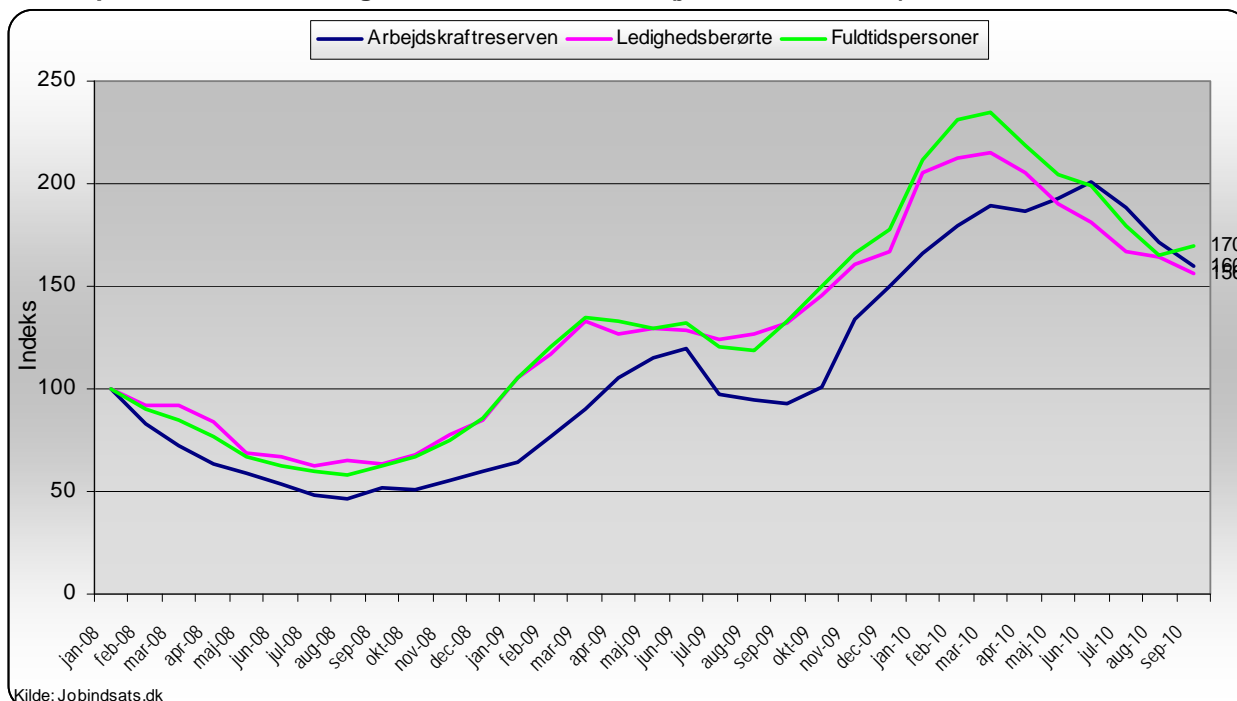
Tabel 6: Andel af påbegyndte a-dagpenge- samt kontant- og starthjælpsforløb inden for det seneste år, hvor 1. aktiveringstilbud er modtaget inden for den 1. måned – samt udviklingen ift. samme måned året før.

Kalundborg Kommune	3kv09-2kv10			Udvikling i %-point 3kv08-2kv09 - 3kv09-2kv10		
	Kalundborg	Klyngen	Østdanmark	Kalundborg	Klyngen	Østdanmark
A-dagpengeforløb	5%	7%	5,2%	1,7	1,6	1,1
Kontant- og starthjælpsforløb Jobklar (match 1)	87%	67%	46%	21,2	-2,3	-4,8
Kontant- og starthjælpsforløb Indsatsklar (match 2)	54%	49%	30%	1,2	-5,3	-4,6
I alt (Antal personer)	(729)	(7584)	(21456)	67%*	7%*	6%*

Kilde: Jobindsats.dk

* Viser udviklingen af antal personer, i alt, i procent

Figur 5: Udviklingen i arbejdskraftreserven, antal ledighedsberørte og fuldtidspersoner, Kalundborg Kommune, indekseret (januar 2008 = 100).



Kilde: Jobindsats.dk

Tabel 7: Antal henviste hos andre aktører i Jobcenter Kalundborg - fordelt på målgruppe

Udbud	Jul 10	Aug 10	Sep 10
Service (2006)	55	46	42
Service (2009)	550	603	645
Hurtigt i gang	77	60	57
LVU	12	10	7
I alt	714	744	773

Kilde: Jobindsats.dk. (De 744 henviste personer udgjorde 59% af det samlede antal a-dagpengemodtagere i Jobcenter Kalundborg i aug 10)

Table 8: Workforce reserve distributed by a-case groups and a-cases.

	Antal personer	Andele ledige, september 2010			Udvikling fra sidste år		
	Kalundborg	Kalundborg	Klynge 8	Øst danmark	Kalundborg	Klynge 8	Øst danmark
Forsikrede ledige i alt	364	100,0%	100,0%	100,0%	73,3%	46%	38%
Selvstændige	27	7,4%	5,1%	6,6%	80,0%	64%	44%
Dana, A-Kasse For Selvstændige	8	2,2%	0,9%	1,4%	60,0%	47%	63%
ASE	19	5,2%	4,1%	5,2%	90,0%	69%	39%
Akademikere	0	0,0%	2,4%	15,0%	-100,0%	112%	29%
Akademikernes A-Kasse	0	0,0%	0,6%	5,2%	-100,0%	63%	40%
CA, A-kasse	0	0,0%	0,2%	1,8%	.	.	41%
Ingeniørernes A-Kasse	0	0,0%	0,9%	2,7%	.	318%	53%
A-kasse-Journalistik, Komm & Sprog	0	0,0%	0,3%	1,8%	.	180%	4%
Magistrenes A-Kasse	0	0,0%	0,5%	3,5%	.	4%	13%
Funktionærer og tjenestemænd	14	3,8%	5,0%	5,9%	40,0%	82%	44%
BUPL, A-kasse	4	1,1%	1,0%	0,7%	.	69%	59%
Danske Sundhedsorg. A-kasse	0	0,0%	0,2%	0,4%	.	.	267%
Danmarks Læreres Fælles A-kasse	0	0,0%	0,8%	0,7%	.	215%	40%
FTF- A-kasse	10	2,7%	2,5%	3,7%	0,0%	72%	32%
Socialpæd. landsdækkende A-Kasse	0	0,0%	0,5%	0,4%	.	23%	57%
HK /Danmarks A-kasse	37	10,2%	11,2%	10,7%	94,7%	18%	13%
Tekniske funktionærer	19	5,2%	5,1%	8,2%	216,7%	38%	41%
Business Danmarks A-Kasse	0	0,0%	0,6%	1,2%	.	16%	44%
Min A-kasse	0	0,0%	0,9%	1,5%	.	0%	29%
Funktionærernes og Servicef. A-kasse	0	0,0%	0,0%	1,0%	.	-100%	31%
Ledernes A-kasse	8	2,2%	1,7%	2,5%	166,7%	34%	37%
Teknikernes A-Kasse	11	3,0%	2,0%	2,1%	266,7%	110%	63%
Byggefagene	31	8,5%	8,2%	6,3%	158,3%	100%	88%
Byggefagernes A-Kasse	10	2,7%	1,6%	1,8%	233,3%	69%	166%
El-Fagets A-Kasse	6	1,6%	1,2%	1,1%	.	161%	136%
Træ-Industri-Bygs A-Kasse	15	4,1%	5,4%	3,4%	66,7%	101%	53%
Metalarbejdernes A-Kasse	25	6,9%	9,1%	4,4%	78,6%	78%	63%
Faglig Fælles (3F) A-kasse	131	36,0%	32,9%	22,8%	48,9%	40%	32%
Fødevareforbundet NNF's A-kasse	0	0,0%	2,2%	1,1%	.	28%	46%
FOA - Fag og Arbejdes A-kasse	17	4,7%	3,5%	3,7%	183,3%	7%	34%
Øvrige	49	13,5%	13,5%	15,0%	88,5%	63%	48%
Danske Lønmodtageres A-kasse	18	4,9%	3,6%	3,6%	50,0%	54%	41%
Frie Funktionærers A-kasse	3	0,8%	0,4%	1,1%	.	214%	100%
Kristelig A-Kasse	28	7,7%	9,5%	10,3%	100,0%	63%	47%

Kilde: Jobindsats.dk og egne beregninger

Sygefraværsindsatsen

Figur 6: Sygefraværets relative omfang (samtlige sygefraværsløb ift. arbejdsstyrken) i kommunerne, klyngen og Østdanmark, august 2010.

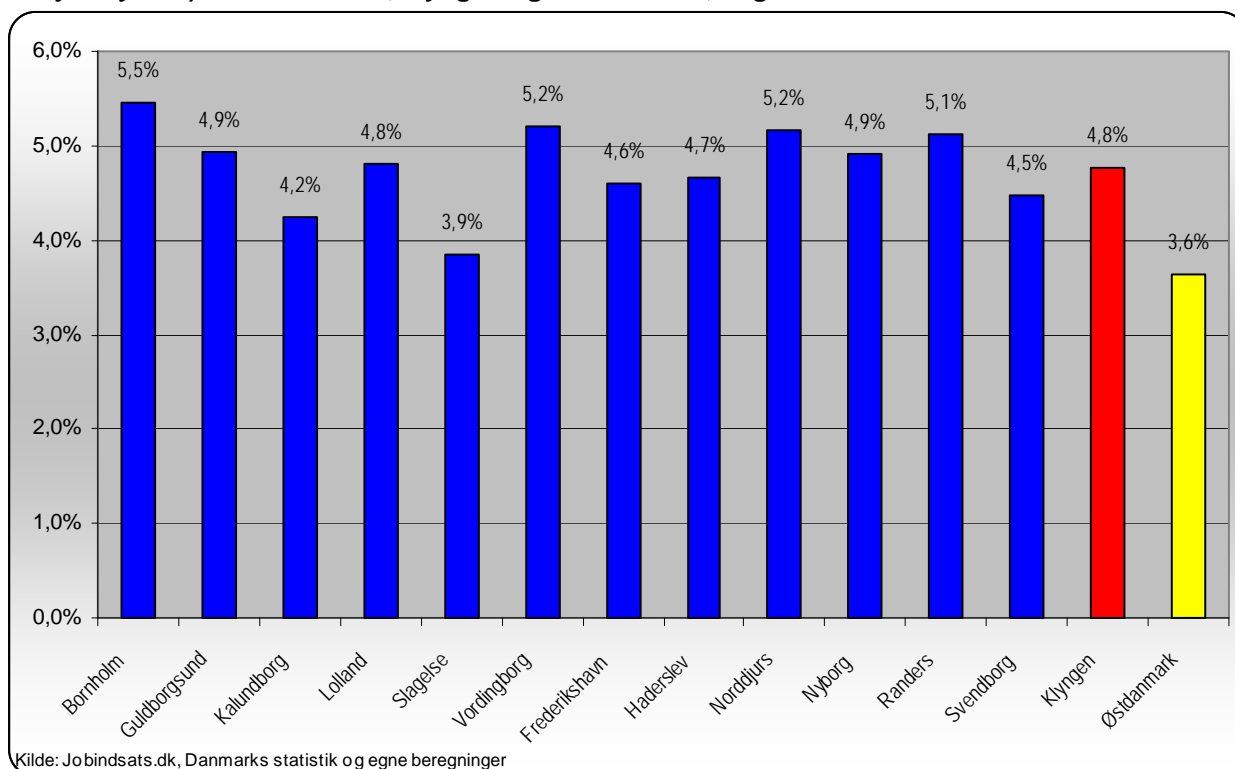


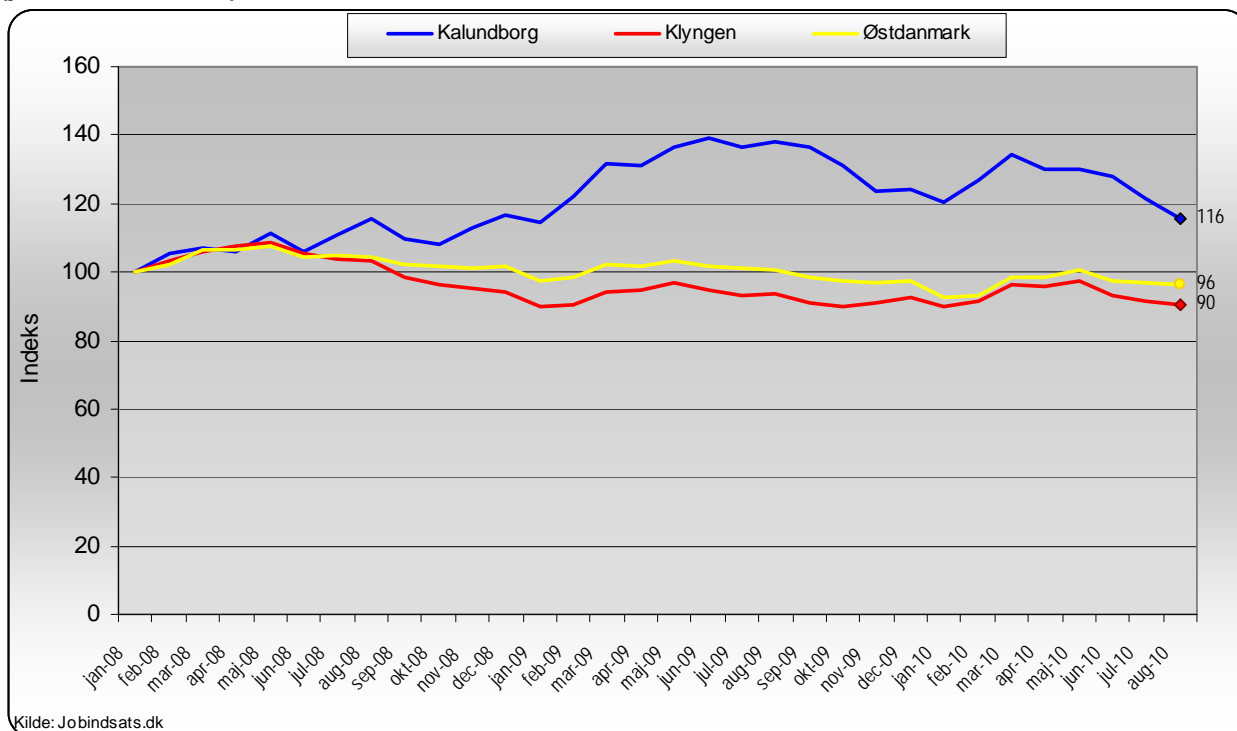
Table 9: Sygefraværsløb og 26 uger samt udviklingen ift. samme måned året før, august 2010.

	Antal forløb over 26 uger	Andel forløb over 26 uger	Udvikling i antal forløb over 26 uger	Udvikling i andel forløb over 26 uger (%-point)
Kalundborg Kommune	338	33%	-16%	-0,4
Klyngen	4690	32%	-3%	1,4
Østdanmark	15566	33%	-4%	1,8

Kommunens mål: 335 sygefraværsløb over 26 uger i december 2010

Kilde: Jobindsats.dk og egne beregninger

Figur 7: Udviklingen i antal sygefraværsløb over 26 uger, indekseret (januar 2007 = 100).

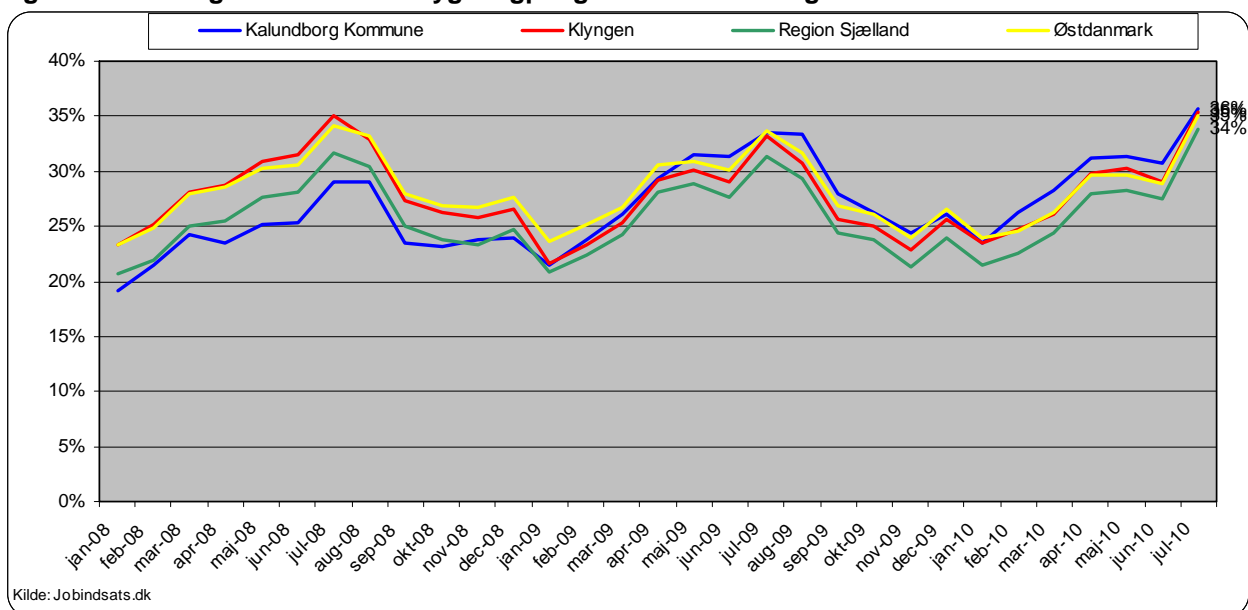


Tabel 10: Sygefraværsløb over 26 uger i Kalundborg Kommune procentfordelt på køn og etnicitet samt udvikling ift. samme måned året før, august 2010.

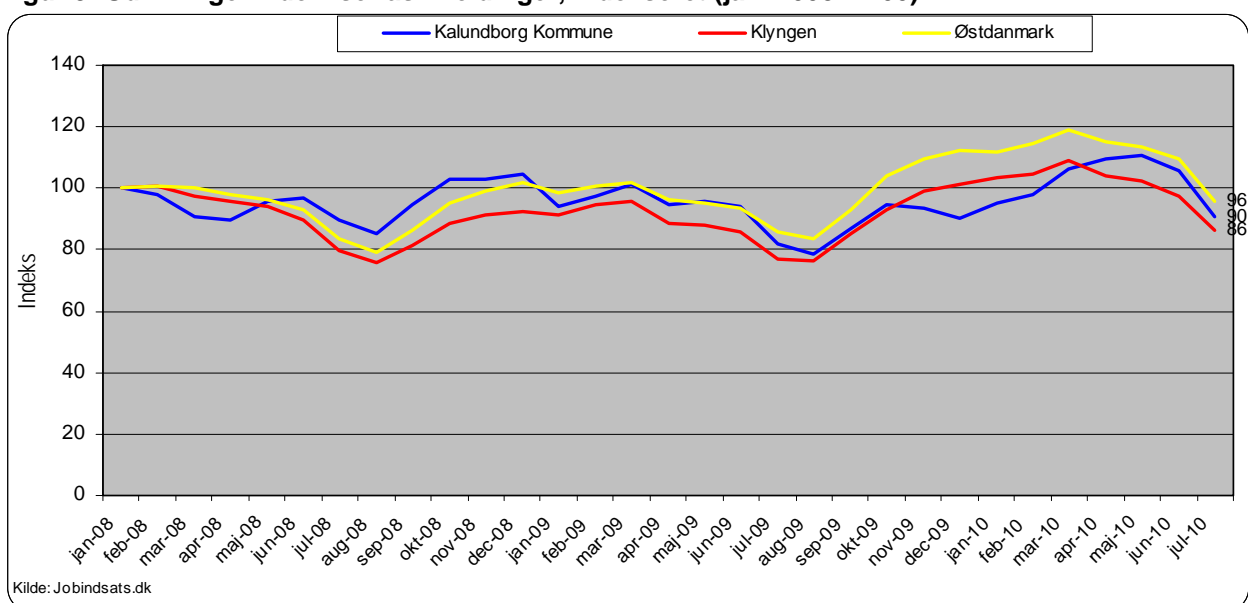
Kalundborg Kommune	Andel af alle sygefraværsløb over 26 uger		Udvikling i antal forløb over 26 uger	
	Kvinder	Mænd	Kvinder	Mænd
Personer med dansk og vestlig oprindelse	52%	44%	-20%	-10%
Personer med ikke-vestlig oprindelse	2%	1%	-11%	-56%
Personer i alt (antal)	185	153	-19%	-12%

Kilde: Jobindsats.dk og egne beregninger

Figur 8: Udviklingen i andelen af sygedagpengeforløb over 26 uger



Figur 9: Udviklingen i delvise raskmeldinger, indekseret (jan. 2008 = 100)



Tabel 11: Andel af sygefraværforløb med delvise raskmeldinger ud af alle sygefraværforløb eller sygefraværforløb over 26 uger - samt udviklingen ift. samme måned året før, juni 10*

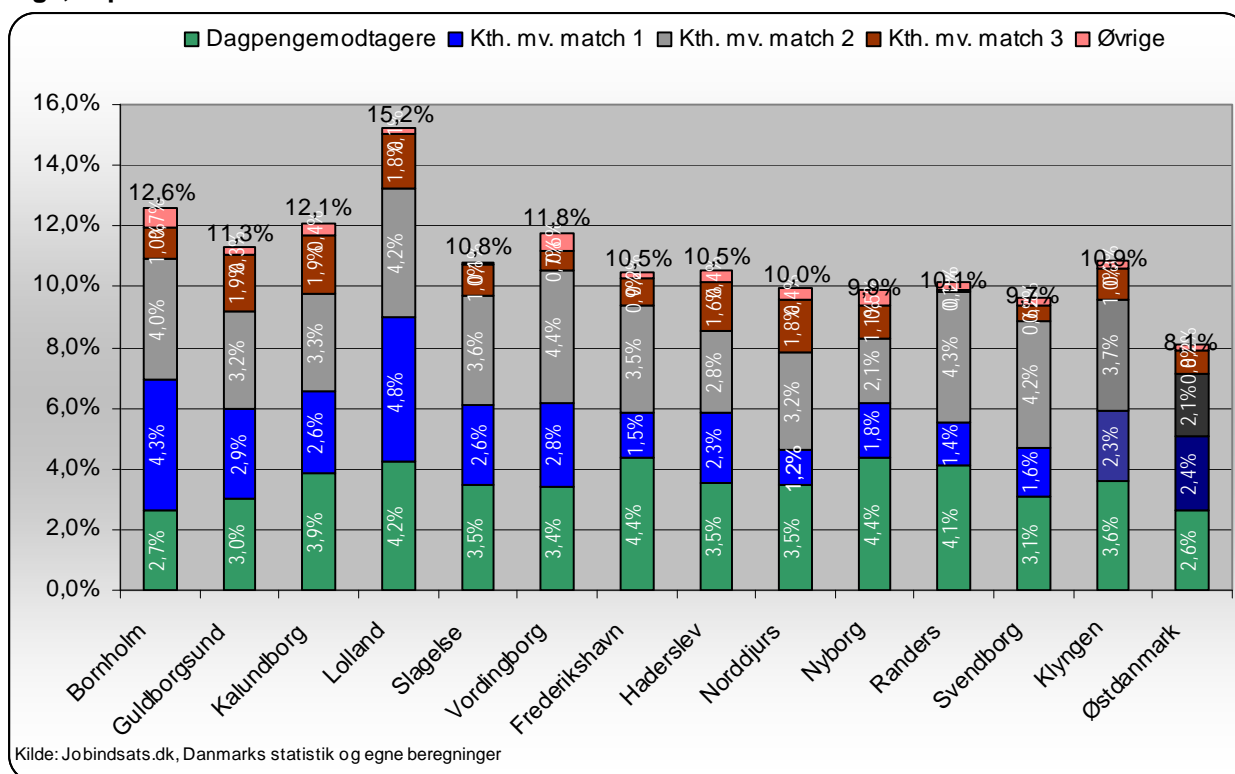
	Andel af alle sygefraværforløb	Andel af sygefraværforløb over 26 uger	Udvikling i andel af alle sygefraværforløb (% - point)	Udvikling i andel af sygefraværforløb over 26 uger (% - point)
Kalundborg Kommune	16,1%	53,6%	3	10
Klyngen	16,5%	55,7%	2	8
Region Sjælland	16,7%	60,2%	2	8
Østdanmark	16,3%	56,9%	2	10

Kilde: Jobindsats.dk og egne beregninger

* For at få de mest retvisende opgørelser anvendes den 3. sidste måned til at vise andel af delvise raskmeldinger. Dette skyldes, at (pga. mange efterregistreringer på sygedagpengeområdet) opgørelser fra de seneste måneder øges væsentligt ved senere opdateringer af sygedagpengeområdet.

Unge på overførselsindkomst

Figur 10: Unge modtagere af overførselsindkomst, andel af alle 18-29-årige, september 2010.



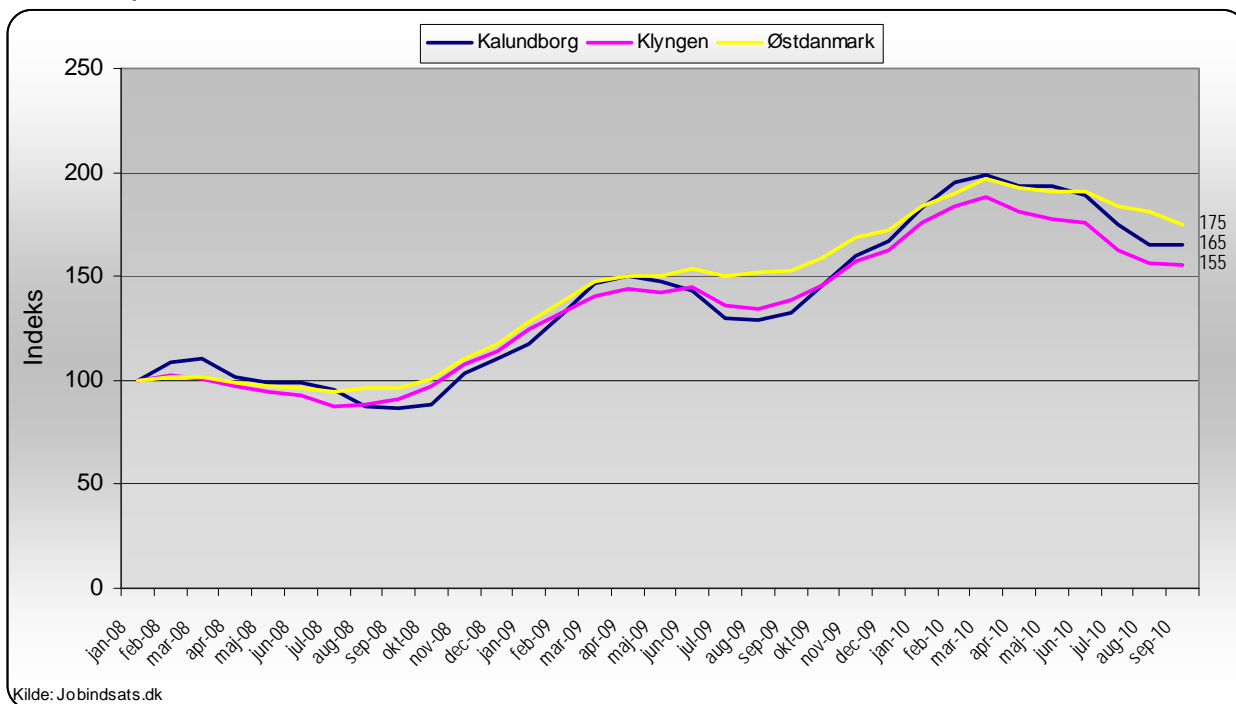
Tabel 12: Modtagere af overførselsindkomst under 30 år (fuldtidspersoner) opgjort på ydelseskategori samt udviklingen ift. samme måned året før.

Ydelsesgruppe	Kalundborg Kommune			Klyngen	Østdanmark
	sep-09	sep-10	%-vis udvikling	%-vis udvikling	%-vis udvikling
Dagpengemodtagere	119	200	68%	17%	24%
Jobklare kontant-, starthjælp og introduktionsydelsesmodtagere (match 1)	130	136	5%	-10%	-5%
Indsatsklare kontant-, starthjælp og introduktionsydelsesmodtagere (match 2)	186	168	-10%	12%	6%
Midlertidigt passive kontant-, starthjælp og introduktionsydelsesmodtagere (match 3)	48	98	104%	85%	173%
Kontant-, starthjælp og introduktionsydelsesmodtagere (Uoplyst match)	15	19	27%	37%	16%
I alt	498	621	25%	13%	14%

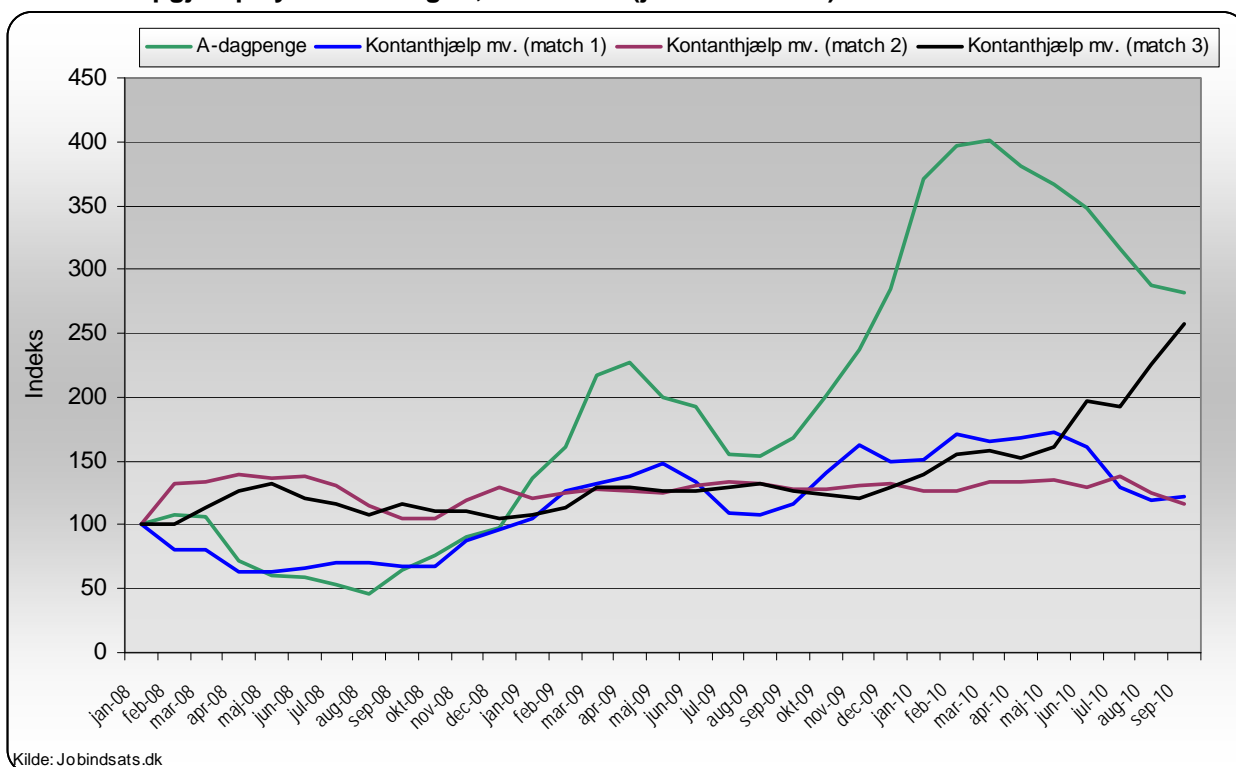
Kommunens mål: 725 overførselsindkomstmodtagere (fuldtidspersoner) under 30 år i december 2010

Kilde: Jobindsats.dk og egne beregninger

Figur 11: Udviklingen i ydelsesmodtagere under 30 år, indekseret (jan. 2008 = 100).

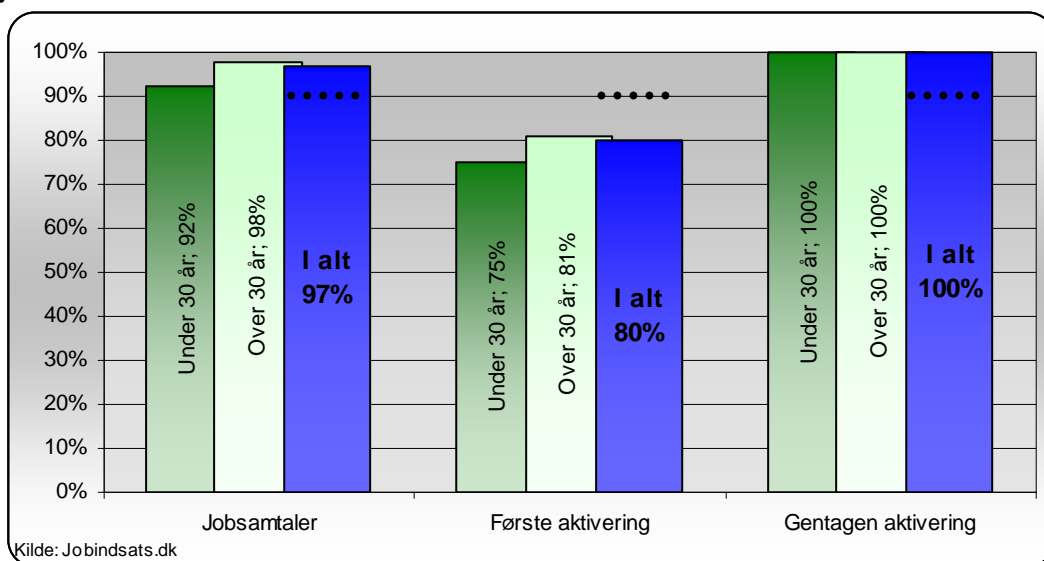


Figur 12: Udviklingen i ydelsesmodtagere under 30 år i Kalundborg Kommune opgjort på ydelseskategori, indekseret (jan. 2008 = 100).

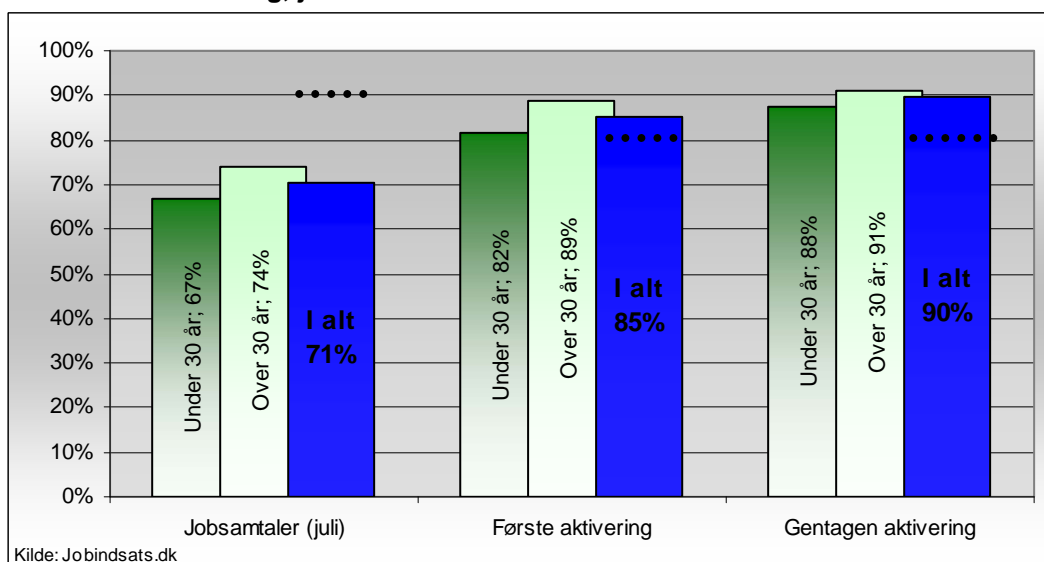


Rettidighed i minimumsindsatsen

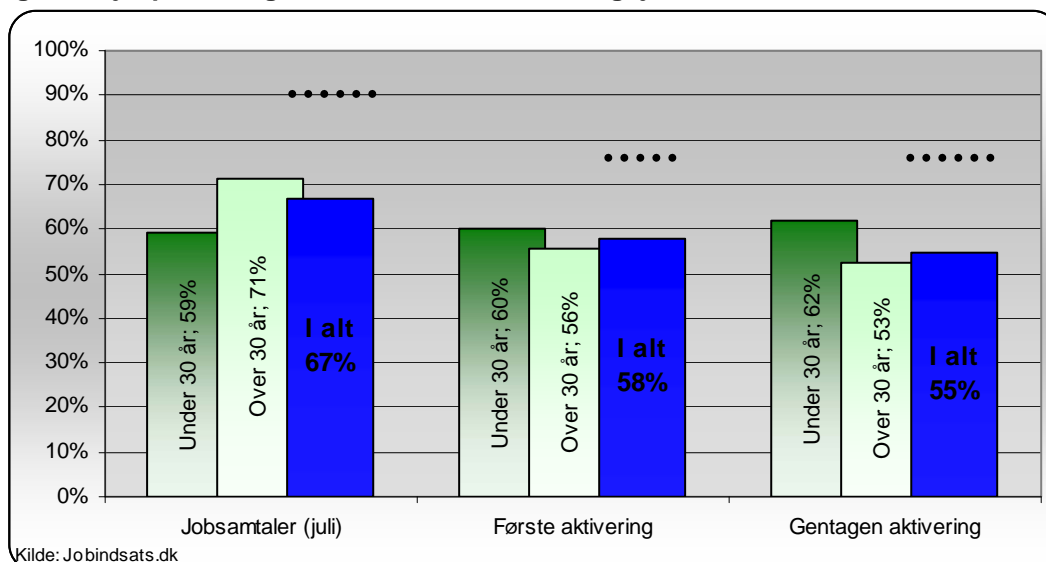
Figur 13: Rettidighed for dagpengemodtagere i Jobcenter Kalundborg, juli 2010.



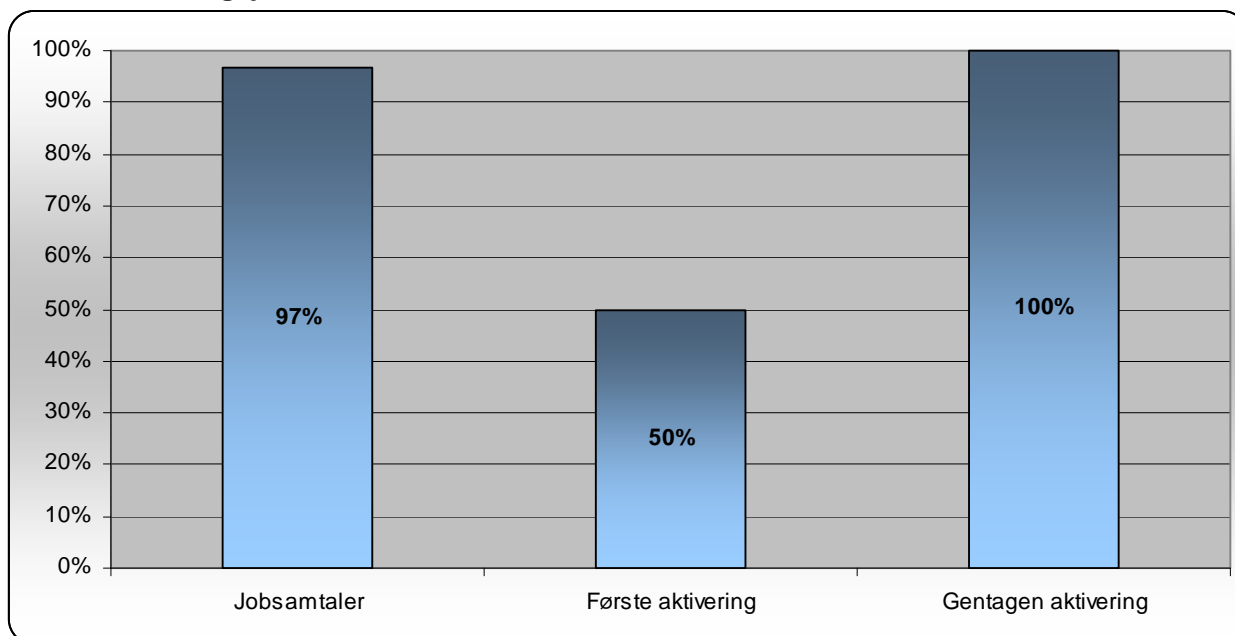
Figur 14: Rettidigheden for jobklare kontant- og starthjælpsmodtagere i Jobcenter Kalundborg, juli 2010.



Figur 15: Rettidigheden for indsatsklare og midlertidigt passive kontant- og starthjælpsmodtagere i Jobcenter Kalundborg, juli 2010.



Figur 16: Rettidigheden for dagpengemodtagere hos andre aktører i Jobcenter Kalundborg, juli 2010



Tablet 13: Resultater for rettidig indsats i Jobcenter Kalundborg, fra 2. kvrt 2009 til 2. kvrt 2010

	2. kvrt 2009	3. kvrt 2009	4. kvrt 2009	1. kvrt 2010	2. kvrt 2010
Dagpengemodtagere:					
• Rettidigheden for jobsamtaler :	98,4	98,7	94,5	89	90,5
• Rettidigheden for første aktivering :	94,3	100	80,4	66,1	60,6
• Rettidigheden for gentagen aktivering :	98,3	98,5	92,8	88,4	87,1
Kontant- og starthjælpsmodtagere, match 1					
• Rettidigheden for jobsamtaler :	77,7	78,9	87,8	86	85,7
• Rettidigheden for første aktivering :	81,8	91,9	89,9	85,9	87,8
• Rettidigheden for gentagen aktivering :	63,6	70,6	87	82,2	83,6
Kontant- og starthjælpsmodtagere, match 2 og 3					
• Rettidigheden for jobsamtaler :	75,4	82,3	89,2	82,9	84,6
• Rettidigheden for første aktivering :	69,3	58,7	49,3	53,3	69,6
• Rettidigheden for gentagen aktivering :	63,3	63,3	58,3	56,4	55,1

Personer med mere end 40 uger på offentlig forsørgelse

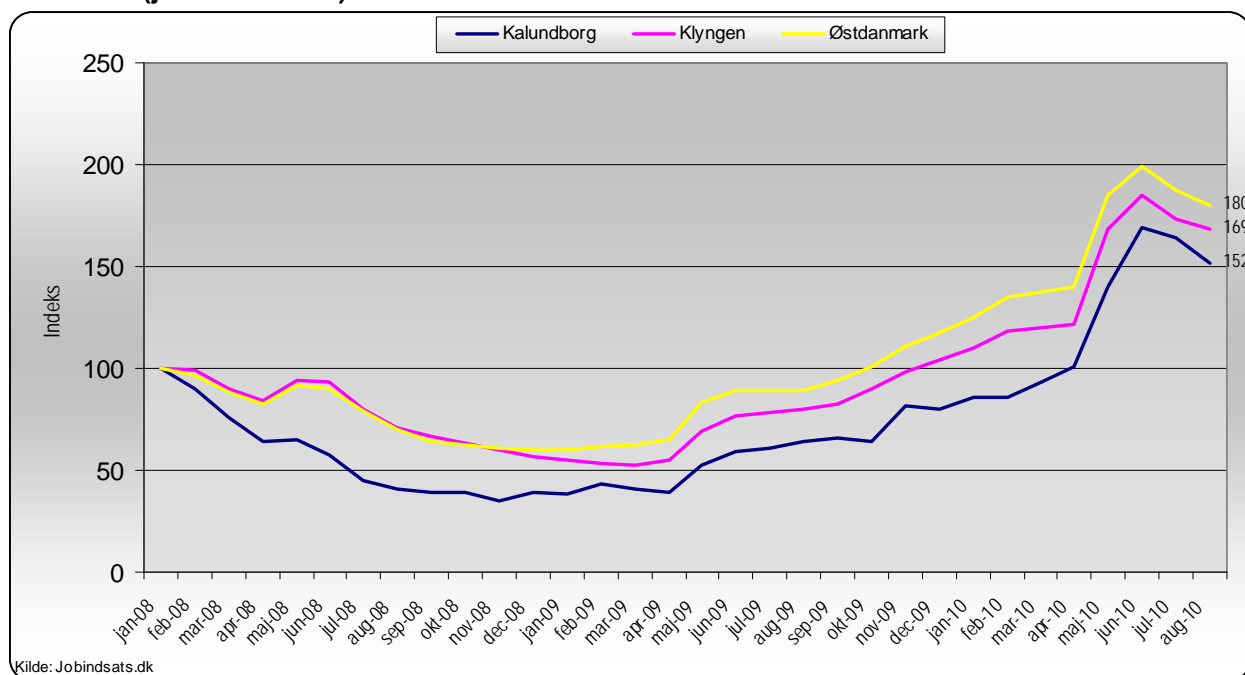
Tabel 14: A-dagpengemodtagere samt jobklare, indsatsklare og midlertidigt passive kontant- og starthjælpsmodtagere, som har været på ydelsen i mere end 40 uger - samt udviklingen ift. samme måned året før.

Kalundborg Kommune		Andel og Antal august 2010			Udvikling i andel (%-point) og antal (%) august 09 - august 10		
		Kalundborg	Klyngen	Østdanmark	Kalundborg	Klyngen	Østdanmark
A-dagpengemodtagere	(Andel)	16,9%	19,1%	17,3%	7,1	8,3	6,9
	(Antal)	166	2816	9028	137,1%	108,9%	101,4%
Kontant- og starthjælpsmodtagere (match 1)	(Andel)	22,5%	26,4%	29,3%	9,8	3,5	4,1
	(Antal)	67	889	5669	131,0%	15,2%	19,1%
Kontant- og starthjælpsmodtagere (match 2)	(Andel)	60,1%	62,0%	64,0%	4,7	5,0	2,1
	(Antal)	279	4209	16163	-8,8%	14,9%	5,7%
Kontant- og starthjælpsmodtagere (match 3)	(Andel)	70,7%	63,3%	69,7%	6,8	-13,9	-10,9
	(Antal)	181	1608	7734	112,9%	8,0%	31,0%

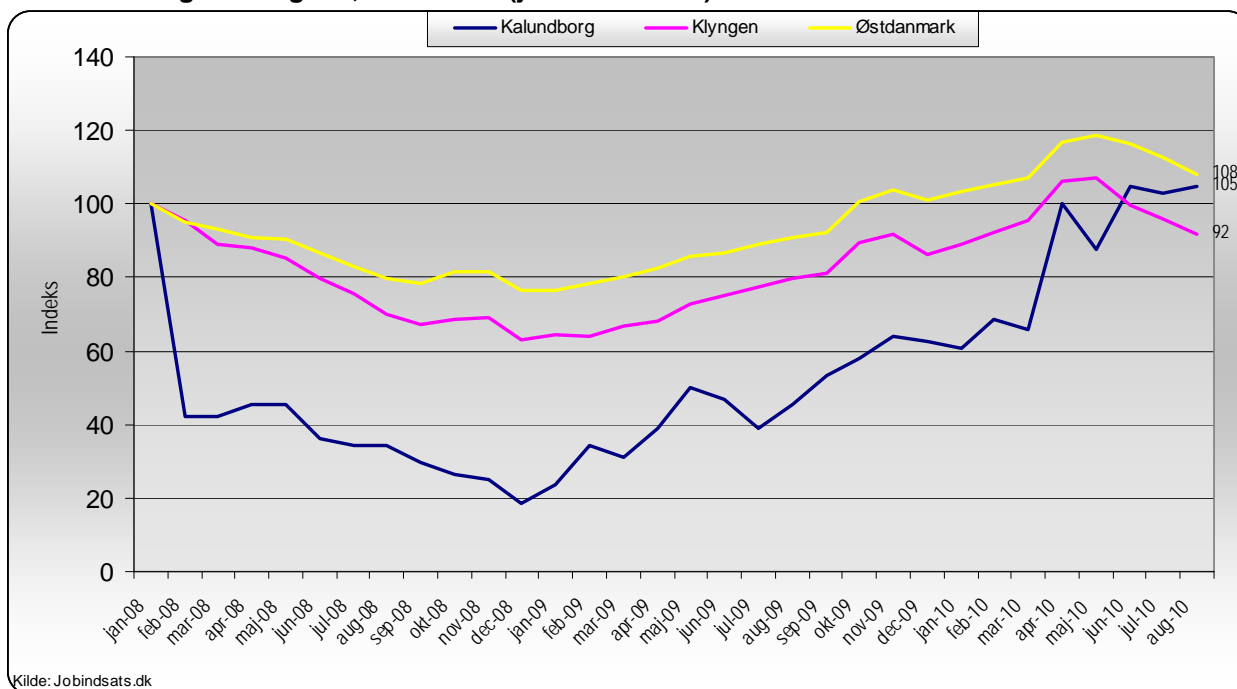
Kilde: Jobindsats.dk og egne beregninger

Note: Andelen er udregnet ift. hver af de fire målgrupper. Dvs. at tabellen skal læses sådan, at det eksempelvis er 22,5% ud af de udelukkende jobklare kontant- og starthjælpsmodtagere i Kalundborg Kommune, som har modtaget ydelsen (kontant- og starthjælp betragtes i denne opgørelse som én ydelse) i mere end 40 uger.

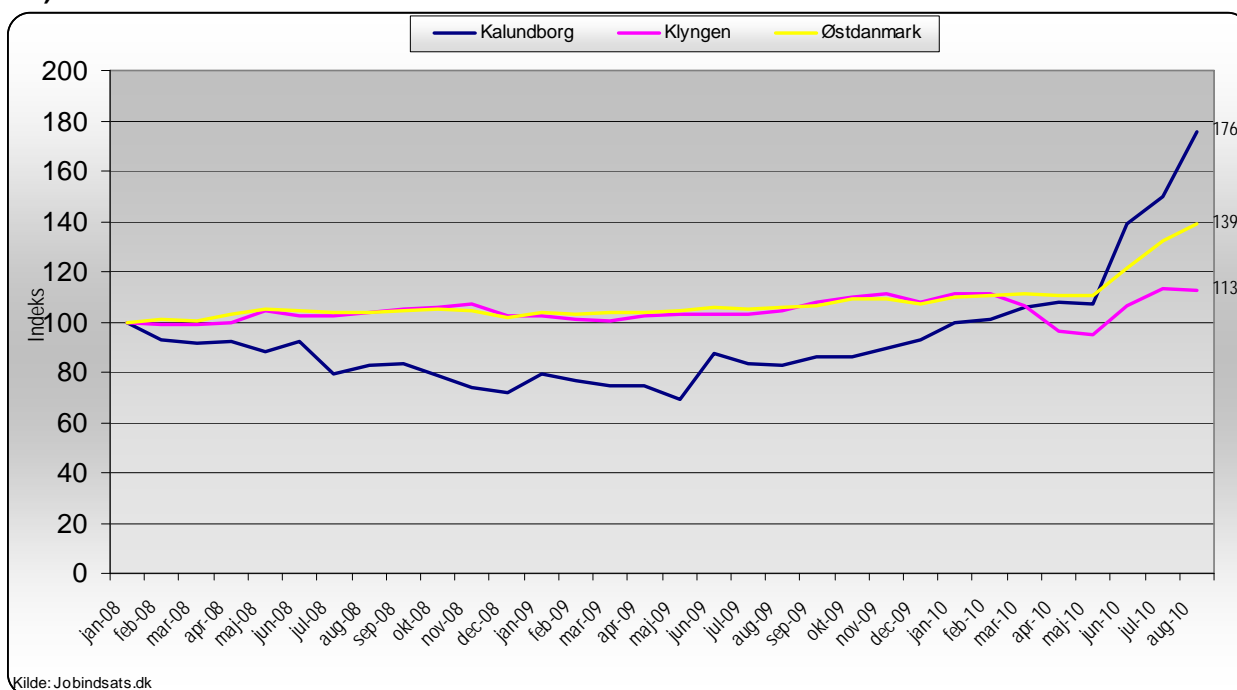
Figur 17: Udvikling i A-dagpengemodtagere med over 40 ugers ledighed, indekseret (jan. 2008 = 100)



Figur 18: Udvikling i jobklare (Match 1) kontant- og starthjælpsmodtagere med over 40 ugers ledighed, indekseret (jan. 2008 = 100)



Figur 19: Udvikling i midlertidigt passive (Match 3) kontant- og start-hjælpsmodtagere med over 40 ugers ledighed, indekseret (jan. 2008 = 100)



Afgang til selvforsørgelse

Tabel 15: Andel selvforsørgende 1 år efter modtagelse af en offentlig forsørgelsesydelse

Kalundborg Kommune	2. kvartal 2010		Udvikling 2.kvt 2009-2.kvt 2010 (%-point)			
	Kvinder	Mænd	Jobcenter Kalundborg		Klyngen	
			Kvinder	Mænd	Kvinder	Mænd
A-dagpenge	42,6%	40,4%	-4,9	-5,6	-5,1	0,9
Kontant- og Starthjælp match 1-3	24,7%	28,7%	-5,8	1,6	-5,0	-2,7
Kontant- og Starthjælp match 4-5	4,4%	6,3%	-3,7	-5,3	-1,5	-0,9

Kilde: DREAM og egne beregninger

Tabel 16: Kontanthjælpsmodtagere, 2. kv. 2009, der er selvforsørgende, tættere på arbejdsmarkedet eller længere fra arbejdsmarkedet i Kalundborg Kommune

	Kontanthjælpsmodtagere 2. kv. 2009 (antal)	Selv-forsørgende 2. kv. 2010 (antal)	Arb.markedsparate 2. kv. 2010 (antal)	Ikke- arb.markedsparate 2. kv. 2010 (antal)	Selv-forsørgende 2. kv. 2010 (andel)	Arb.markedsparate 2. kv. 2010 (andel)	Ikke- arb.markedsparate 2. kv. 2010 (andel)
Arbejdsmarkedsparat	321	86	151	34	27%	47%	11%
Ikke-arbejdsmarkedsparat	749	41	30	560	5%	4%	75%
I alt	1.069	126	181	594	12%	17%	56%

Kilde: DREAM og egne beregninger. Antallet er beregnet som fuldtidsmodtagere. "Arbejdsmarkedsparat"-betegnelsen indbefatter kontant- og starthjælpsmodtagere med matchkategori 1, 2, 3 eller straksmatch. "Ikke-arbejdsmarkedsparat"-betegnelsen indbefatter kontant- eller startshjælpsmodtagere, som er matchkategoriseret 4 eller 5.

Tabel 17: Kontanthjælpsmodtagere, 2. kv. 2009, der er selvforsørgende, tættere på arbejdsmarkedet eller længere fra arbejdsmarkedet i 2. kv. 2010, Klynge 8

	Kontanthjælpsmodtagere 2. kv. 2009 (antal)	Selv-forsørgende 2. kv. 2010 (antal)	Arb.markedsparate 2. kv. 2010 (antal)	Ikke- arb.markedsparate 2. kv. 2010 (antal)	Selv-forsørgende 2. kv. 2010 (andel)	Arb.markedsparate 2. kv. 2010 (andel)	Ikke- arb.markedsparate 2. kv. 2010 (andel)
Arbejdsmarkedsparat	4.355	906	1.995	668	21%	46%	15%
Ikke-arbejdsmarkedsparat	9.076	489	185	6.801	5%	2%	75%
I alt	13.431	1.395	2.180	7.469	10%	16%	56%

Kilde: DREAM og egne beregninger. Antallet er beregnet som fuldtidsmodtagere. "Arbejdsmarkedsparat"-betegnelsen indbefatter kontant- og starthjælpsmodtagere med matchkategori 1, 2, 3 eller straksmatch. "Ikke-arbejdsmarkedsparat"-betegnelsen indbefatter kontant- eller startshjælpsmodtagere, som er matchkategoriseret 4 eller 5.

Bilag 1.

Om data i statusnotat

Data i Beskæftigelsesregionens statusnotater baserer sig primært på opgørelser fra Jobindsats.dk.⁶ samt egne beregninger.

Herudover anvendes også særskilt data fra Arbejdsmarkedsstyrelsens forløbsdatabase DREAM.

Jobcenterklyngerne som det enkelte jobcenters resultater sammenlignes med i notatet, svarer til de nationale jobcentergrupperinger, som findes i Jobindsats.dk.

Jobcentrets egne resultater indgår ikke ved udregning af klyngens gennemsnitlige resultater. Resultater for en klynge vil altså variere alt efter hvilket jobcenter i klyngen, som benchmarkes.

Ved de forskellige resultatmålinger er det altid den samme gruppe af jobcentre, som indgår i sammenligningsklyngen – uafhængigt af hvilken ydelse eller resultattype, der er tale om. Sammenligningskommuner/-jobcentre er således de samme, når der ses på kontanthjælp, som når man ser på andre ydelser som for eksempel sygedagpenge eller arbejdsløshedsdagpenge.

Opdeling af jobcentrene i grupper er underlagt kriterier om nogenlunde ensartede rammevilkår i deres indsats på beskæftigelsesområdet i forhold til modtagere af forskellige kategorier af offentlige forsørgelsesydelse. For en uddybende indføring i principperne og beregningerne bag klyngeinddelingerne henvises til rammevilkårsanalysen ”*De nye kommuners rammevilkår i beskæftigelsesindsatsen*”⁷ samt notatet ”*Baggrundspapir for klyngningen af kommuner og jobcentre med samme rammevilkår*”⁸.

⁶ www.jobindsats.dk

⁷ www.jobindsats.dk/graphics/Publikationer/SFI%20og%20AKF%20rapport%20om%20rammevilk%20E5r.pdf

⁸ www.jobindsats.dk/graphics/Publikationer/Rammevilk%20E5r_til%20hjemmeside.doc

Oversigt over tabeller og figurer

Tabel 1: Personer på midlertidige ydelser i Kalundborg Kommune – samt udviklingen ift. samme måned året før.....	5
Tabel 2: Personer på permanente ydelser – samt udviklingen ift. samme måned året før.....	5
Figur 1: Arbejdskraftreservens andel af arbejdsstyrken klyngens jobcentre, klyngen og Østdanmark, september 2010.....	6
Tabel 3: Arbejdskraftreserven opgjort på ydelseskategori samt udviklingen ift. samme måned året før.....	6
Tabel 4: Arbejdskraftreserven fordelt på køn og ydelseskategori - samt udvikling ift. samme måned året før.....	6
Figur 2: Arbejdskraftreservens andel af alle ledige i Jobcenter Kalundborg, klyngen og Østdanmark, januar 2008 – september 2010.....	7
Figur 3: Udviklingen i arbejdskraftreserven, indekseret (januar 2008 = 100).....	7
Figur 4: Udviklingen i arbejdskraftreserven opgjort på forsørgelseskategori i Kalundborg Kommune, indekseret (januar 2008 = 100).....	8
Tabel 5: Andel af påbegyndte a-dagpenge- samt kontant- og starthjælpsforløb inden for det seneste år, hvor 1. jobsamtale er afholdt inden for den 1. måned – samt udviklingen ift. samme måned året før.....	8
Tabel 6: Andel af påbegyndte a-dagpenge- samt kontant- og starthjælpsforløb inden for det seneste år, hvor 1. aktiveringstilbud er modtaget inden for den 1. måned – samt udviklingen ift. samme måned året før.....	9
Figur 5: Udviklingen i arbejdskraftreserven, antal ledighedsberørte og fuldtidspersoner, Kalundborg Kommune, indekseret (januar 2008 = 100).....	9
Tabel 7: Antal henviste hos andre aktører i Jobcenter Kalundborg - fordelt på målgruppe.....	9
Tabel 8: Arbejdskraftreserven fordelt på a-kassegrupper og a-kasser.....	10
Figur 6: Sygefraværets relative omfang (samtlige sygefraværsløb ift. arbejdsstyrken) i kommunerne, klyngen og Østdanmark, august 2010.....	11
Tabel 9: Sygefraværsløb og 26 uger samt udviklingen ift. samme måned året før, august 2010.....	11
Figur 7: Udviklingen i antal sygefraværsløb over 26 uger, indekseret (januar 2007 = 100).....	12
Tabel 10: Sygefraværsløb over 26 uger i Kalundborg Kommune procentfordelt på køn og etnicitet samt udvikling ift. samme måned året før, august 2010.....	12
Figur 8: Udviklingen i andelen af sygedagpengeforløb over 26 uger.....	13
Figur 9: Udviklingen i delvise raskmeldinger, indekseret (jan. 2008 = 100).....	13
Tabel 11: Andel af sygefraværsløb med delvise raskmeldinger ud af alle sygefraværsløb eller sygefraværsløb over 26 uger - samt udviklingen ift. samme måned året før, juni 10*.....	13
Figur 10: Unge modtagere af overførselsindkomst, andel af alle 18-29-årige, september 2010.....	14
Tabel 12: Modtagere af overførselsindkomst under 30 år (fuldtidspersoner) opgjort på ydelseskategori samt udviklingen ift. samme måned året før.....	14
Figur 11: Udviklingen i ydelsesmodtagere under 30 år, indekseret (jan. 2008 = 100).....	15
Figur 12: Udviklingen i ydelsesmodtagere under 30 år i Kalundborg Kommune opgjort på ydelseskategori, indekseret (jan. 2008 = 100).....	15
Figur 13: Rettidighed for dagpengemodtagere i Jobcenter Kalundborg, juli 2010.....	16
Figur 14: Rettidigheden for jobklare kontant- og starthjælpsmodtagere i Jobcenter Kalundborg, juli 2010.....	16

Figur 15: Rettidigheden for indsatsklare og midlertidigt passive kontant- og starthjælpsmodtagere i Jobcenter Kalundborg, juli 2010.....	17
Figur 16: Rettidigheden for dagpengemodtagere hos andre aktører i Jobcenter Kalundborg, juli 2010.....	17
Tabel 13: Resultater for rettidig indsats i Jobcenter Kalundborg, fra 2. kv. 2009 til 2. kv. 2010.....	17
Tabel 14: A-dagpengemodtagere samt jobklare, indsatsklare og midlertidigt passive kontant- og starthjælpsmodtagere, som har været på ydelsen i mere end 40 uger - samt udviklingen ift. samme måned året før.	18
Figur 17: Udvikling i A-dagpengemodtagere med over 40 ugers ledighed, indekseret (jan. 2008 = 100)	18
Figur 18: Udvikling i jobklare (Match 1) kontant- og starthjælpsmodtagere med over 40 ugers ledighed, indekseret (jan. 2008 = 100).....	19
Figur 19: Udvikling i midlertidigt passive (Match 3) kontant- og starthjælpsmodtagere med over 40 ugers ledighed, indekseret (jan. 2008 = 100).....	19
Tabel 15: Andel selvforsørgende 1 år efter modtagelse af en offentlig forsørgelsesydelse	20
Tabel 16: Kontanthjælpsmodtagere, 2. kv. 2009, der er selvforsørgende, tættere på arbejdsmarkedet eller længere fra arbejdsmarkedet i Kalundborg Kommune.....	20
Tabel 17: Kontanthjælpsmodtagere, 2. kv. 2009, der er selvforsørgende, tættere på arbejdsmarkedet eller længere fra arbejdsmarkedet i 2. kv. 2010, Klynge 8	20