



Beskæftigelsesregion
Hovedstaden & Sjælland

Resultater af beskæftigelsesindsatsen

Jobcenter Sorø

4. status 2010

November 2010



Resultaterne af indsatsen i Jobcenter Sorø - 4. status 2010

Notatet beskriver Jobcenter Sorøs resultater af indsatsen baseret på:

- Den seneste resultatoversigt
- Jobindsats.dk

Der sammenlignes i notatet med jobcentergennemsnit i Region Hovedstaden & Sjælland (benævnt som Østdanmark) samt klynge 4, hvor følgende indgår: Sorø, Furesø, Ballerup, Fredensborg, Frederikssund, Gladsaxe, Greve, Glostrup, Holbæk, Hillerød, Herning, Holstebro, Kolding, Roskilde Viborg.

Konklusioner og udfordringer

Generel udvikling

Samlet set er antallet af personer på midlertidige ydelser steget med 17 pct. i perioden september 2009 – september 2010 i Sorø Kommune. Dette er en kraftigere stigning end i klyngen (6 %) og Østdanmark (7 %). (tabel 1) Antallet af dagpengemodtagere er steget med 34 pct., mens stigningen har været på 15 pct. i klyngen. De arbejdsmarkedssparate kontant- og starthjælpsmodtagere er faldet med 12 pct. det seneste år i Sorø, mens der har været en lille stigning i klyngen (1 %). I september 2010 var bruttoledighedsprocenten i Sorø Kommune på 5,1 pct.

Den kraftigste stigning er sket blandt match 3'ere i Sorø Kommune, der er steget med 343 pct. det seneste år. I september 2010 var der 102 fuldtidsledige match 3'ere (tabel 1).

Sorø Kommune har haft et fald i antallet af personer på permanente ydelser på 1,7 pct. det seneste år, mens der er sket en lille stigning i klyngen (0,9 %). (tabel 2) Faldet i Sorø Kommune skyldes, at antallet af førtidspensionister er faldet med 1 pct., mens antallet af fleksjobbere er faldet med 7 pct. det seneste år i Sorø Kommune.

Arbejdskraftreserven

Arbejdskraftreserven udgør i september 2010 2,0 pct. af arbejdsstyrken i Sorø, mens tallet for klyngen er 1,7 pct. (figur 5). Reserven er samlet set steget med 30 pct. det seneste år, hvilket er en lidt mindre stigning end i klyngen (34 %). (tabel 3) Antallet af dagpengemodtagere i reserven er steget med 62 pct., mens der har været et fald for kontant- og starthjælpsmodtagere på 6 pct. Siden marts 2010 har der været et fald i arbejdskraftreserven (figur 2).

I september 2010 var der 296 personer i arbejdskraftreserven i Sorø Kommune. (tabel 3) Kommunen er således et stykke over målet om, at arbejdskraftreserven ikke må overstige 184 personer i december 2010.

Tidlig indsats

I perioden 3.kvartal 2009 – 2.kvartal 2010 fik 28 pct. af dagpengemodtagerne 1. jobsamtale inden for 1. måned, mens en lidt mindre andel (25 %) gjorde det i klyngen (tabel 4). I Sorø kommune fik 73 pct. af jobklare kontant- og starthjælpsmodtagere 1. jobsamtale inden for 1. måned, mens 78 pct. gjorde det i klyngen. Antallet af match 2'ere, der modtager 1. aktiveringstilbud inden 1. måned, er faldet med 15,7 pct. det seneste år i Sorø Kommune (31 % af match 2'ere får 1. aktiveringstilbud inden for 1. måned, mens 32 % gør det i klyngen). (tabel 5)

Langtidsledighed

Blandt arbejdsmarkedssparate er langtidsledigheden steget mindre i Sorø Kommune end i Klyngen det seneste år – antallet af langtidsledige blandt dagpengemodtagere er steget med 57,4 pct. (klyngens stigning har været 153,7 pct.), og tallet for kontant- og starthjælpsmodtagere er uændret i forhold til året før (klyngen er steget med 57,4 pct.). (tabel 7)

Unge

I september 2010 modtog en relativ stor andel (10,4 %) af alle unge overførselsindkomst i Sorø Kommune (figur 6), svarende til 301 personer (tabel 8). Ledigheden blandt unge er samlet set steget med 33 pct. det seneste år, hvilket er en kraftigere stigning end i klyngen. (tabel 8) Den

største antalmæssige stigning er sket blandt dagpengemodtagere, der er steget fra 67 personer i september 2009 til 117 i september 2010. Den største procentvise stigning er sket i matchgruppe 3, der er steget med 314 pct. i samme periode (fra 7 til 29 personer).

På baggrund af den relativt store andel af unge ledige og den kraftige stigning blandt forsikrede og ikke-arbejdsmarkedsparate unge er det vigtigt, at jobcenteret har fokus på indsatsen på disse områder.

Selvom ungeledigheden er steget kraftigt det seneste år, ligger Sorø Kommune stadig under målet på ungeområdet i Beskæftigelsesplan 2010 om max. 345 fuldtidspersoner i december 2010.

Ikke-arbejdsmarkedsparate

Sorø Kommune har haft en kraftig stigning i antallet af ikke-arbejdsmarkedsparate det seneste år – specielt blandt match 3'ere (figur 9). I maj 2010 var der 21 fuldtidsledige match 3'ere, mens antallet var steget til 102 i september 2010. I samme periode er der i Sorø Kommune sket et fald blandt match 2'ere fra 210 fuldtidspersoner i maj 2010 til 189 i september 2010.¹ Dette kunne pege i retning af en ændret praksis i jobcenterets matchning.

På baggrund af stigningen blandt ikke-arbejdsmarkedsparate i Sorø Kommune, samt faldet i antallet af match 2'ere, der modtager 1. aktiveringstilbud inden for 1. måned, er det vigtigt, at jobcenteret har fokus på indsatsen overfor ikke-arbejdsmarkedsparate.

Sygefraværsindsatsen

I juli 2010 udgjorde sygefraværet 4,2 pct. af arbejdsstyrken i Sorø Kommune, hvilket er en lidt højere andel end i klyngen (3,7 %). (figur 10) Sorø har dog fortsat en markant lavere andel af forløb over 26 uger (27 %) end klyngen (33 %). (tabel 10)

I august 2010 var det 164 sygedagfraværsforløb over 26 uger i Sorø Kommune (tabel 10). Kommunen ligger således over målet fra Beskæftigelsesplan 2010 om, at antallet af forløb over 26 uger ikke må overstige 120 i december 2010.

Rettidighed

Jobcenter Sorø overholder rettidighedsmålene for dagpengemodtagere i juli 2010 (figur 12a). Jobcenteret har en udfordring i forhold til jobsamtaler med jobklare kontant- og starthjælpsmodtagere (figur 12b), samt samtaler og aktiveringstilbud til indsatsklare og midlertidigt passive – kun omkring 65 pct. af indsatsklare og midlertidigt passive modtog i juli et aktiveringstilbud rettidigt (figur 12c). Det er derfor vigtigt, at jobcenteret har fokus på at skabe fuld rettidighed i indsatsen hurtigst muligt.

¹ Kilde: Jobindsats

BILAG

Målgruppen for Jobcenter Sorø indsats

Tabel 1: Personer på midlertidige ydelser i Sorø Kommune – samt udviklingen ift. samme måned året før

Sorø Kommune	Fuldtids- personer ¹	Andel af befolkningen ²	Udvikling sep 2009 - sep 2010		
			Sorø	Klyngen	Østdanmark
	september 2010				
- Dagpengemodtagere	578	3,1%	34%	15%	19%
- Kontant- og starthjælpsmodtagere (match 1)	177	1,0%	-12%	1%	-2%
- Kontant- og starthjælpsmodtagere (match 2)	189	1,0%	29%	3%	1%
- Kontant- og starthjælpsmodtagere (match 3)	102	0,6%	343%	51%	57%
- Personer på introduktionsydelse	34	0,2%	48%	39%	32%
- Personer på sygedagpenge ³	387	2,1%	-6%	-6%	-7%
- Personer på revalideringsydelse	121	0,7%	-2%	-16%	-9%
- I alt	1588	8,6%	17%	6%	7%

Kilde: Jobindsats.dk, Danmarks statistik og egne beregninger

¹ Opgørelserne af antal fuldtidspersoner er inkl. aktiverede

² Bemærk, at målgruppeandelene beregnes ved anvendelse af kommunens befolkningsgrundlag (16-64 år) og dermed adskiller sig fra metoden, hvormed kommunens arbejdsløshedsprocent beregnes (hvor *arbejdsstyrken* anvendes). Det anvendte befolkningstal er fra 1/7-2010

³ Opgørelse af sygedagpenge er fra August 10

Tabel 2: Personer på permanente ydelser – samt udviklingen ift. samme måned året før

Sorø Kommune	Antal	Udvikling sep 2009 - sep 2010			Andel af befolkningen ¹ (16-64 år)		
		september 2010	Kommunen	Klyngen	Østdanmark	Kommunen	Klyngen
- Førtidspension	1472	-1%	0%	-1%	8,0%	6,5%	6,1%
- Fleksjob	261	-7%	3%	1%	1,4%	1,4%	1,1%
- Ledighedsydelse ²	48	30%	9%	6%	0,3%	0,4%	0,3%
I alt	1.781	-1,7%	0,9%	-0,4%	9,7%	8,3%	7,4%

Kilde: Jobindsats.dk, Danmarks statistik og egne beregninger

¹ Anvendt befolkningstal er fra 1/7-2010

² Ét af ministermålene for 2011 sigter mod, at jobcentrene skal begrænse antallet af personer på permanente forsørgelsesordninger mest muligt. I opgørelsen af dette ministermål indgår også personer på ledighedsydelse.

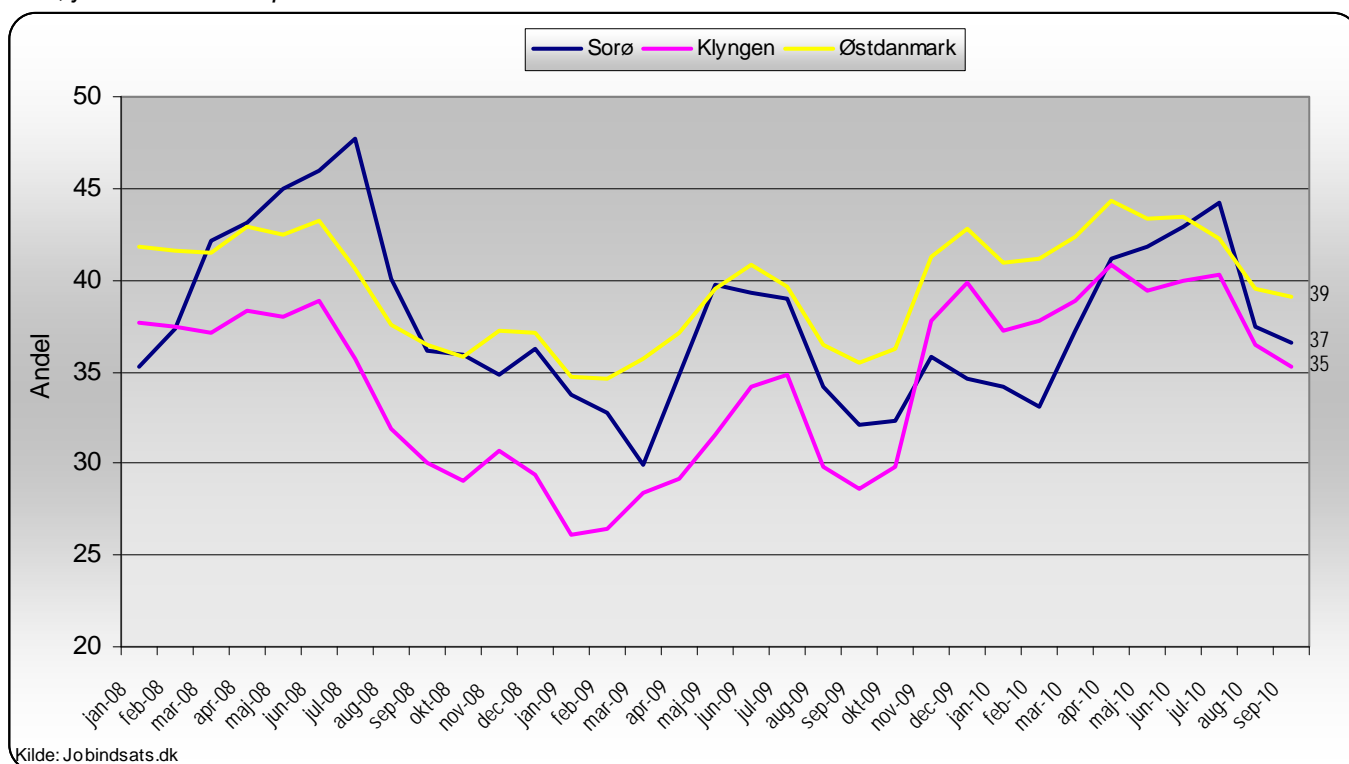
Arbejdskraftreserven

Tabel 3: Arbejdskraftreserven opgjort på ydelseskategori samt udviklingen ift. samme måned året før

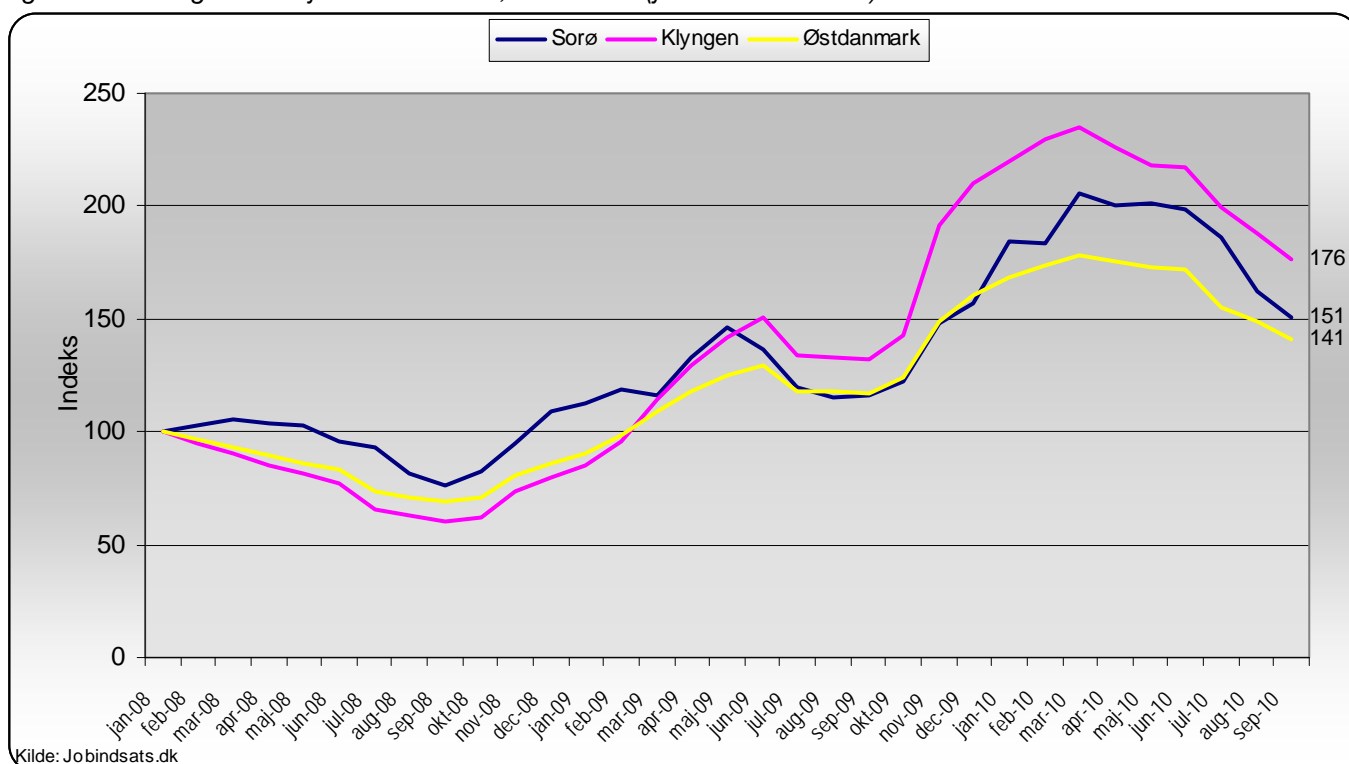
Ydelsesgruppe	Sorø Kommune			Klyngen	Sjælland	Østdanmark
	sep-09	sep-10	%-vis udvikling	%-vis udvikling	%-vis udvikling	%-vis udvikling
Dagpengemodtagere	120	194	62%	46%	52%	38%
Kontant- og starthjælpsmodtagere	108	102	-6%	13%	1%	3%
I alt	228	296	30%	34%	30%	21%
<i>Kommunens mål: 184 personer i arbejdskraftreserven i december 2010</i>						

Kilde: Jobindsats.dk, egne beregninger og Beskæftigelsesplan for Sorø 2010

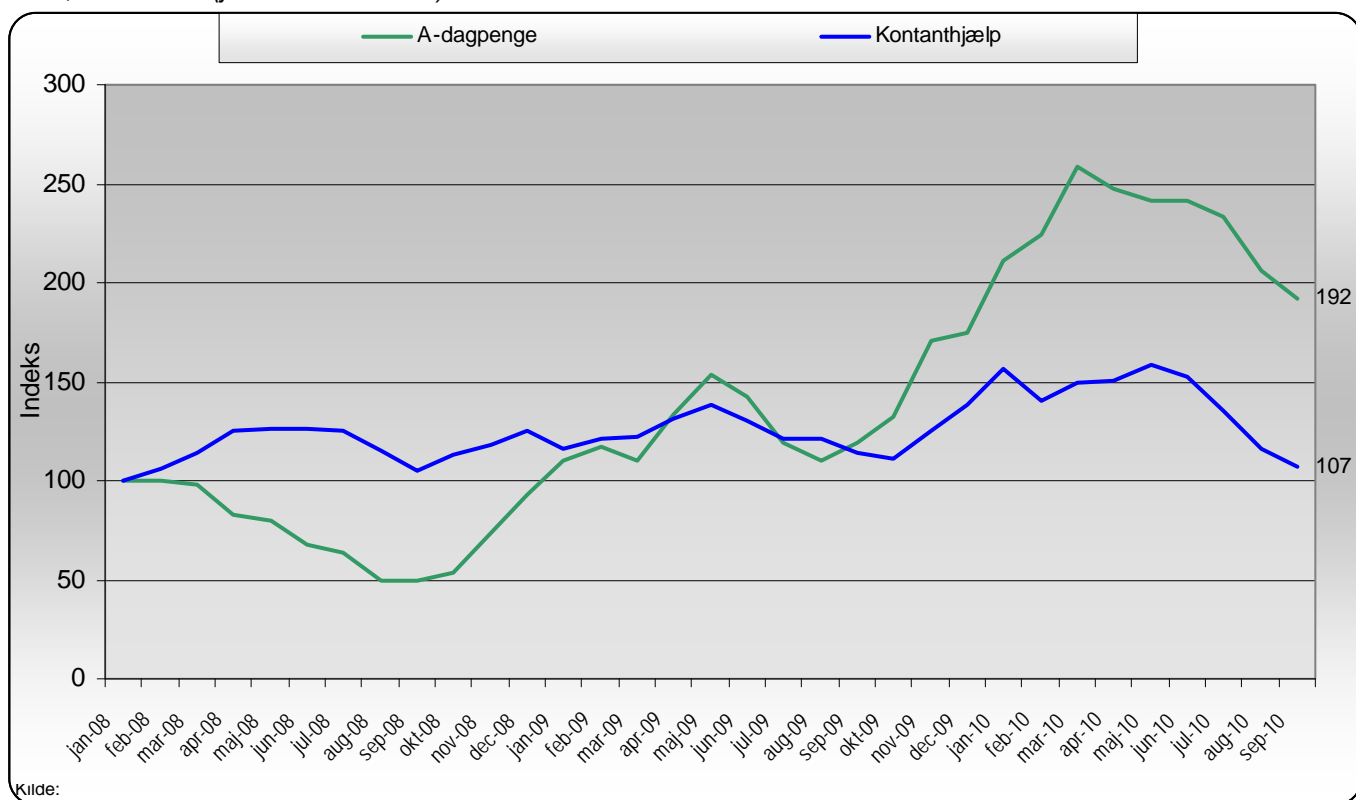
Figur 1: Arbejdskraftreservens andel af alle ledige i Jobcenter Sorø, klyngen og Østdanmark, januar 2008 – september 2010



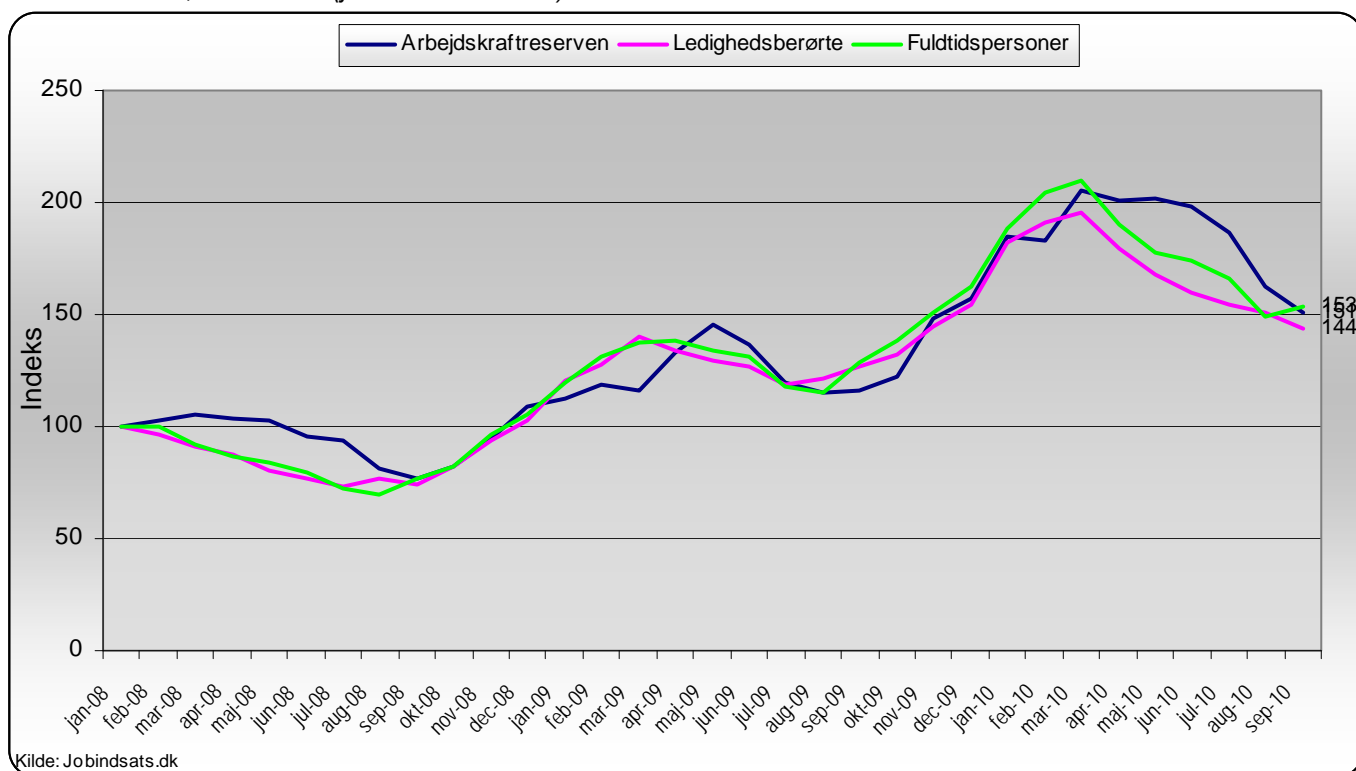
Figur 2: Udviklingen i arbejdskraftreserven, indekseret (januar 2008 = 100)



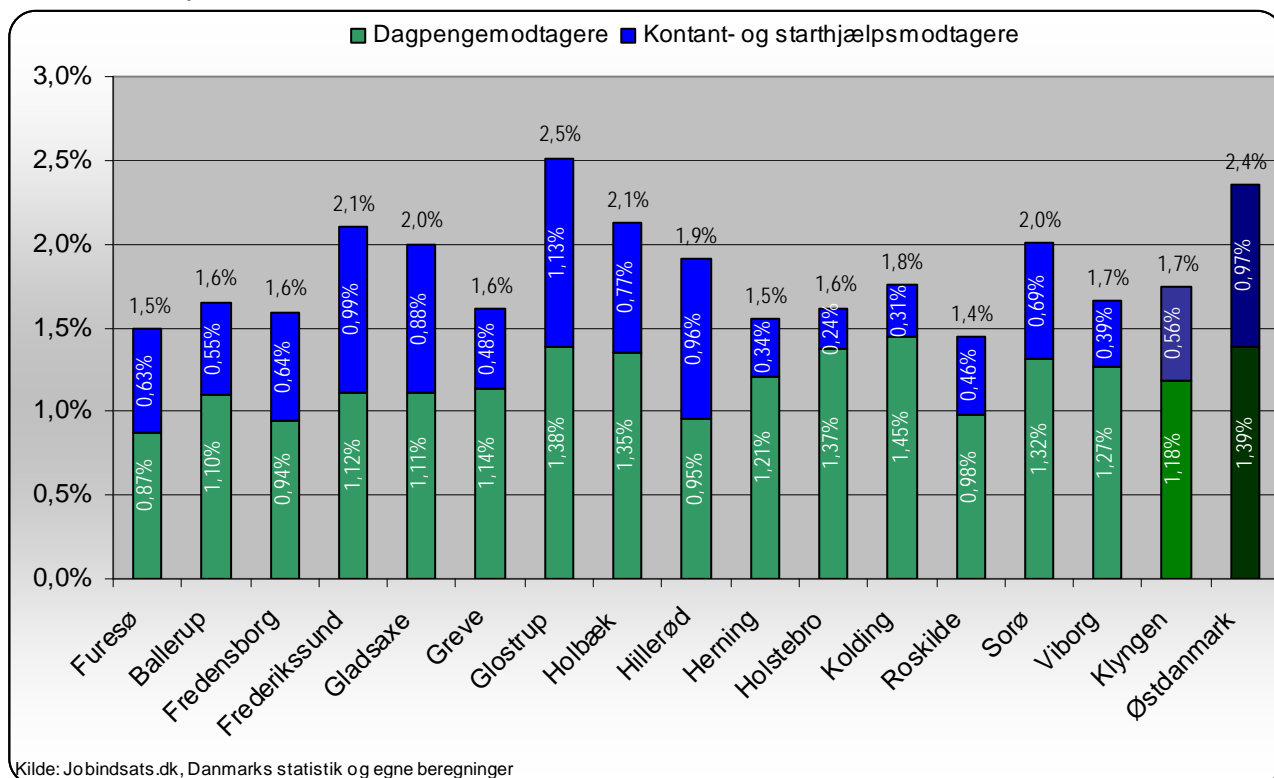
Figur 3: Udviklingen i arbejdskraftreserven opgjort på forsørgelseskategori i Sorø Kommune, indekseret (januar 2008 = 100)



Figur 4: Udviklingen i arbejdskraftreserven, antal ledighedsberørte og fuldtidspersoner, Sorø Kommune, indekseret (januar 2008 = 100)



Figur 5: Arbejdskraftreservens andel af arbejdsstyrken klyngens jobcentre, klyngen og Østdanmark, september 2010



Tabel 4: Andel af påbegyndte a-dagpenge- samt kontant og starthjælpsforløb inden for det seneste år, hvor 1. jobsamtale er afholdt inden for 1. måned - samt udviklingen ift. samme periode året før

Sorø Kommune	3kv09-2kv10			Udvikling i %-point 3kv08-2kv09 - 3kv09-2kv10		
	sorø	Klyngen	Østdanmark	sorø	Klyngen	Østdanmark
A-dagpengeforløb	28%	25%	26%	5,4	1,2	0,0
Kontant- og starthjælpsforløb Jobklar (match 1)	73%	78%	79%	-3,4	1,0	1,1
Kontant- og starthjælpsforløb Indsatsklar (match 2)	72%	68%	69%	6,1	2,4	4,9
Kontant- og starthjælpsforløb Midlertidig passive (match 3)	67%	58%	59%	3,0	4,6	4,4
I alt (Antal personer)	(603)	(14478)	(53305)	29%*	12%*	14%*

Kilde: Jobindsats.dk

* Viser udviklingen af antal personer, i alt, i procent

Tabel 5: Andel påbegyndte a-dagpenge- samt kontant og starthjælpsforløb inden for det seneste år, hvor 1. aktiveringstilbud er modtaget inden 1. måned - samt udviklingen ift. samme periode året før.

Sorø Kommune	3kv09-2kv10			Udvikling i %-point 3kv08-2kv09 - 3kv09-2kv10		
	sorø	Klyngen	Østdanmark	sorø	Klyngen	Østdanmark
A-dagpengeforløb	5%	5%	5,2%	1,4	1,2	1,1
Kontant- og starthjælpsforløb Jobklar (match 1)	69%	54%	46%	3,5	11,2	-4,8
Kontant- og starthjælpsforløb Indsatsklar (match 2)	31%	32%	30%	-15,7	-0,9	-4,6
I alt (Antal personer)	(279)	(6145)	(21388)	16%*	29%*	6%*

Kilde: Jobindsats.dk

* Viser udviklingen af antal personer, i alt, i procent

Tabel 6: Arbejdskraftreserven fordelt på a-kassegrupper og a-kasser

	Antal personer	Andele ledige, september 2010			Udvikling fra sidste år		
	Sorø	Sorø	Klynge 4	Øst danmark	Sorø	Klynge 4	Øst danmark
Forsikrede ledige i alt	194	100,0%	100,0%	100,0%	61,7%	46%	38%
Selvstændige	14	7,2%	5,9%	6,6%	27,3%	51%	44%
Dana, A-Kasse For Selvstændige	0	0,0%	1,4%	1,4%	-100,0%	229%	63%
ASE	14	7,2%	4,5%	5,2%	100,0%	30%	39%
Akademikere	10	5,2%	7,2%	15,0%	150,0%	74%	29%
Akademikernes A-Kasse	5	2,6%	2,1%	5,2%	25,0%	49%	40%
CA, A-kasse	0	0,0%	0,8%	1,8%	.	31%	41%
Ingeniørernes A-Kasse	0	0,0%	2,5%	2,7%	.	137%	53%
A-kasse-Journalistik, Komm & Sprog	0	0,0%	0,6%	1,8%	.	45%	4%
Magistrenes A-Kasse	5	2,6%	1,3%	3,5%	.	83%	13%
Funktionærer og tjenestemænd	10	5,2%	4,2%	5,9%	66,7%	132%	44%
BUPL, A-kasse	0	0,0%	0,9%	0,7%	.	.	59%
Danske Sundhedsorg. A-kasse	0	0,0%	0,1%	0,4%	.	.	267%
Danmarks Læreres Fælles A- kasse	0	0,0%	0,6%	0,7%	.	500%	40%
FTF- A-kasse	10	5,2%	2,5%	3,7%	66,7%	57%	32%
Socialpæd. landsdækkende A- Kasse	0	0,0%	0,1%	0,4%	.	0%	57%
HK /Danmarks A-kasse	21	10,8%	11,4%	10,7%	110,0%	10%	13%
Tekniske funktionærer	3	1,5%	8,4%	8,2%	0,0%	58%	41%
Business Danmarks A-Kasse	3	1,5%	1,7%	1,2%	.	59%	44%
Min A-kasse	0	0,0%	0,9%	1,5%	.	39%	29%
Funktionærernes og Servicef. A- kasse	0	0,0%	0,5%	1,0%	.	47%	31%
Ledernes A-kasse	0	0,0%	3,1%	2,5%	-100,0%	66%	37%
Teknikernes A-Kasse	0	0,0%	2,3%	2,1%	.	59%	63%
Byggefagene	10	5,2%	8,3%	6,3%	-16,7%	109%	88%
Byggefagernes A-Kasse	0	0,0%	1,4%	1,8%	-100,0%	294%	166%
El-Fagets A-Kasse	0	0,0%	1,2%	1,1%	.	464%	136%
Træ-Industri-Byggs A-Kasse	10	5,2%	5,7%	3,4%	11,1%	66%	53%
Metalarbejdernes A-Kasse	4	2,1%	6,0%	4,4%	-33,3%	57%	63%
Faglig Fælles (3F) A-kasse	58	29,9%	23,0%	22,8%	75,8%	40%	32%
Fødevareforbundet NNF's A-kasse	0	0,0%	1,5%	1,1%	.	33%	46%
FOA - Fag og Arbejdes A- kasse	9	4,6%	3,3%	3,7%	0,0%	53%	34%
Øvrige	37	19,1%	18,3%	15,0%	94,7%	59%	48%
Danske Lønmodtageres A- kasse	9	4,6%	3,7%	3,6%	200,0%	53%	41%
Frie Funktionærers A-kasse	3	1,5%	1,1%	1,1%	.	280%	100%
Kristelig A-Kasse	25	12,9%	13,4%	10,3%	56,3%	53%	47%

Kilde: Jobindsats.dk og egne beregninger

Personer med mere end 40 uger på offentlig forsørgelse

Tabel 7: A-dagpengemodtagere samt jobklare, indsatsklare og midlertidigt passive kontant- og starthjælpsmodtagere, som har været på ydelsen i mere end 40 uger - samt udviklingen ift. samme måned året før.

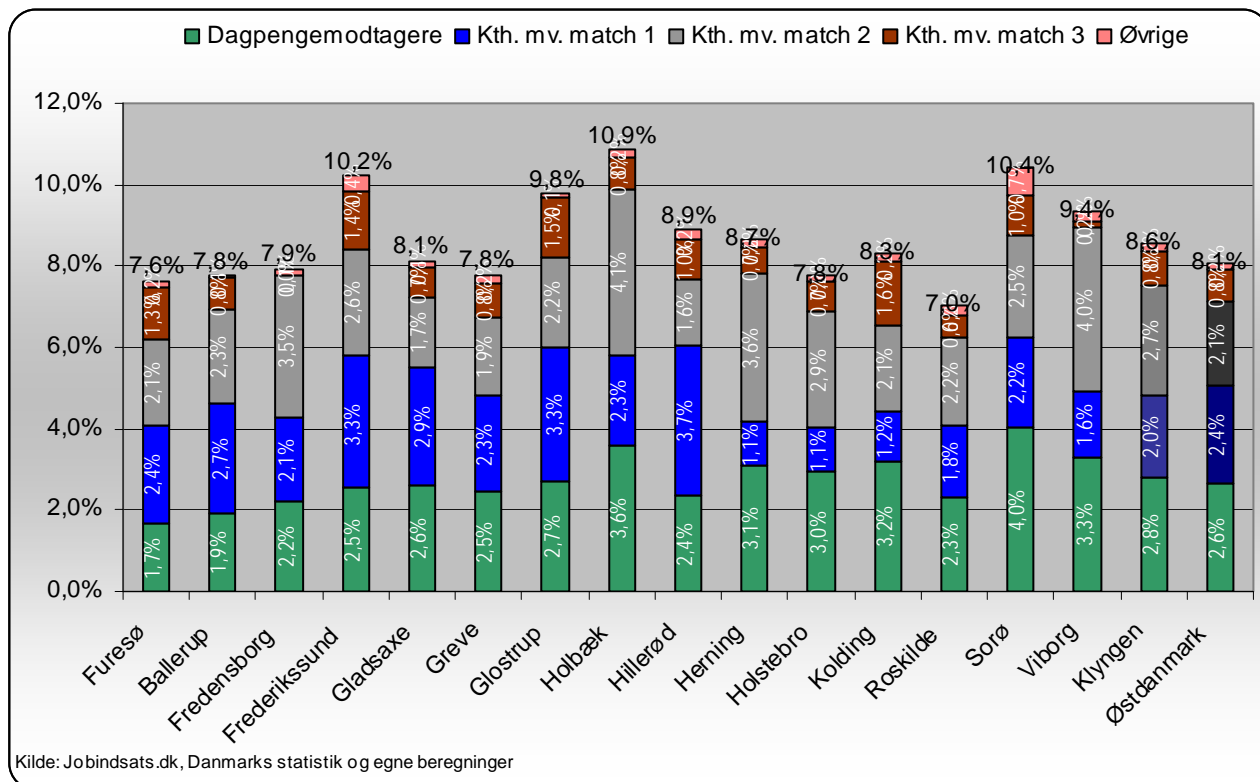
Sorø Kommune		Andel og Antal august 2010			Udvikling i andel (%-point) og antal (%) august 09 - august 10		
		Sorø	Klyngen	Østdanmark	Sorø	Klyngen	Østdanmark
A-dagpengemodtagere	(Andel)	12,7%	16,9%	17,3%	1,7	9,0	6,9
	(Antal)	74	2593	9028	57,4%	153,7%	101,4%
Kontant- og starthjælpsmodtagere (match 1)	(Andel)	25,3%	24,8%	29,3%	1,2	8,3	4,1
	(Antal)	40	965	5669	0,0%	57,9%	19,1%
Kontant- og starthjælpsmodtagere (match 2)	(Andel)	52,1%	57,9%	64,0%	-8,0	4,3	2,1
	(Antal)	99	3895	16163	23,8%	13,0%	5,7%
Kontant- og starthjælpsmodtagere (match 3)	(Andel)	60,0%	62,4%	69,7%	-40,0	-12,9	-10,9
	(Antal)	48	1686	7734	380,0%	27,6%	31,0%

Kilde: Jobindsats.dk og egne beregninger

Note: Andelene er udregnet ift. hver af de fire målgrupper. Dvs. at tabellen skal læses sådan, at det eksempelvis er 25,3% ud af de udelukkende jobklare kontant- og starthjælpsmodtagere i Sorø Kommune, som har modtaget ydelsen (kontant- og starthjælp betragtes i denne opgørelse som én ydelse) i mere end 40 uger.

Unge på overførselsindkomst

Figur 6: Unge modtagere af overførselsindkomst, andel af alle 18-29 årige, Klyngen og Østdanmark, september 2010



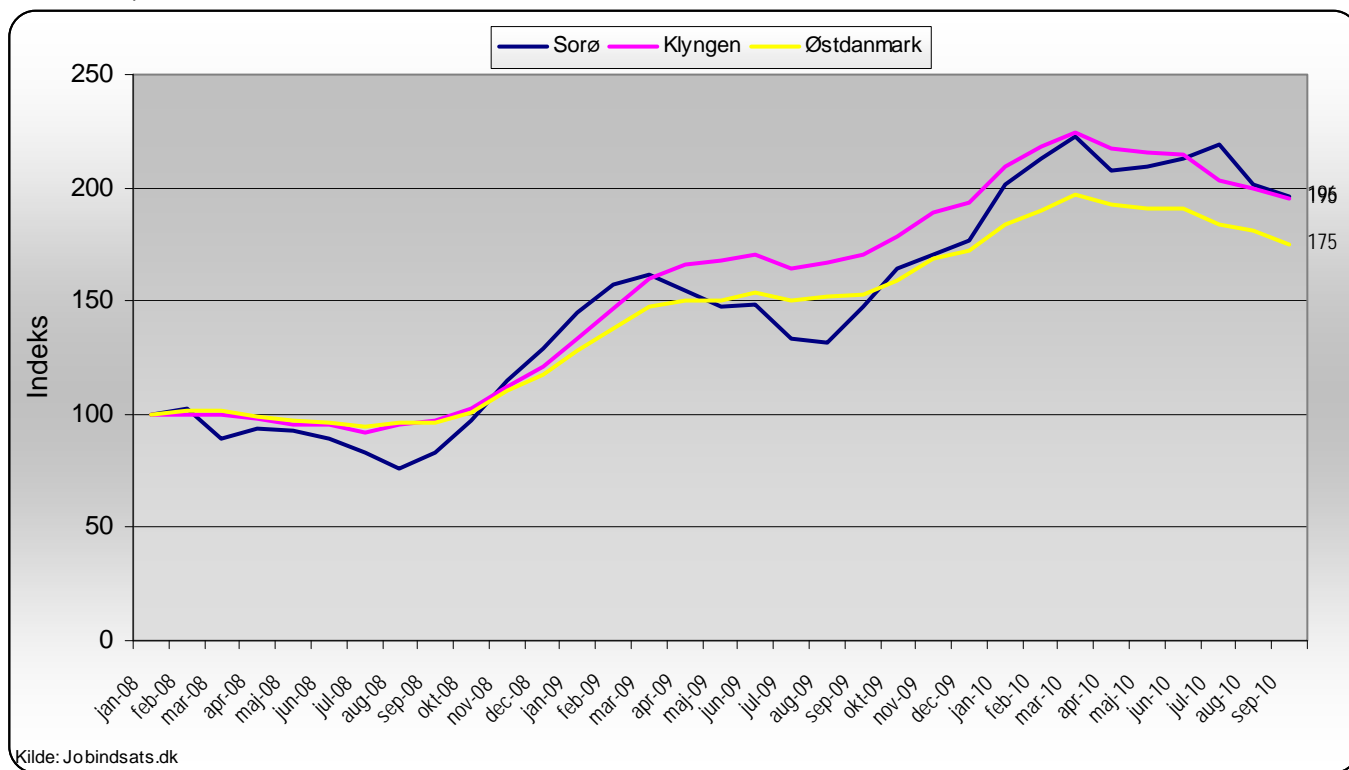
Kilde: Jobindsats.dk, Danmarks statistik og egne beregninger

Tabel 8: Modtagere af overførselsindkomst under 30 år (fuldtidspersoner) opgjort på ydelseskategori samt udviklingen ift. samme måned året før.

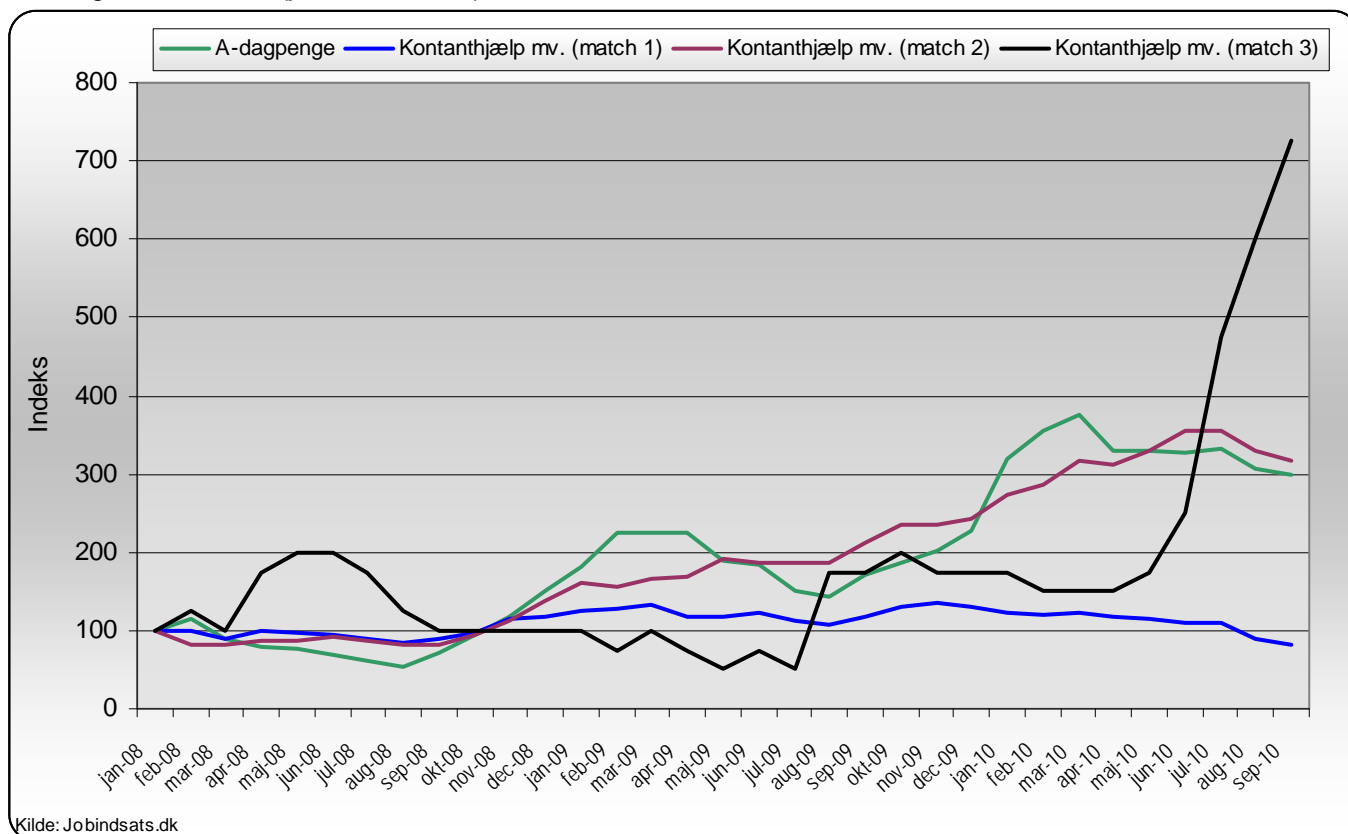
Ydelsesgruppe	Sorø Kommune			Klyngen	Østdanmark
	sep-09	sep-10	%-vis udvikling	%-vis udvikling	%-vis udvikling
Dagpengemodtagere	67	117	75%	23%	24%
Jobklare kontant-, starthjælp og introduktionsydelsesmodtagere (match 1)	91	63	-31%	-6%	-5%
Indsatsklare kontant-, starthjælp og introduktionsydelsesmodtagere (match 2)	49	73	49%	9%	6%
Midlertidigt passive kontant-, starthjælp og introduktionsydelsesmodtagere (match 3)	7	29	314%	109%	173%
Kontant-, starthjælp og introduktionsydelsesmodtagere (Uoplyst match)	12	19	58%	14%	16%
I alt	226	301	33%	14%	14%

Kommunens mål: 345 overførselsindkomstmottagere (fuldtidspersoner) under 30 år i december 2010

Figur 7: Udviklingen i ydelsesmodtagere under 30 år (fuldtidspersoner), indekseret (jan. 2008 = 100)

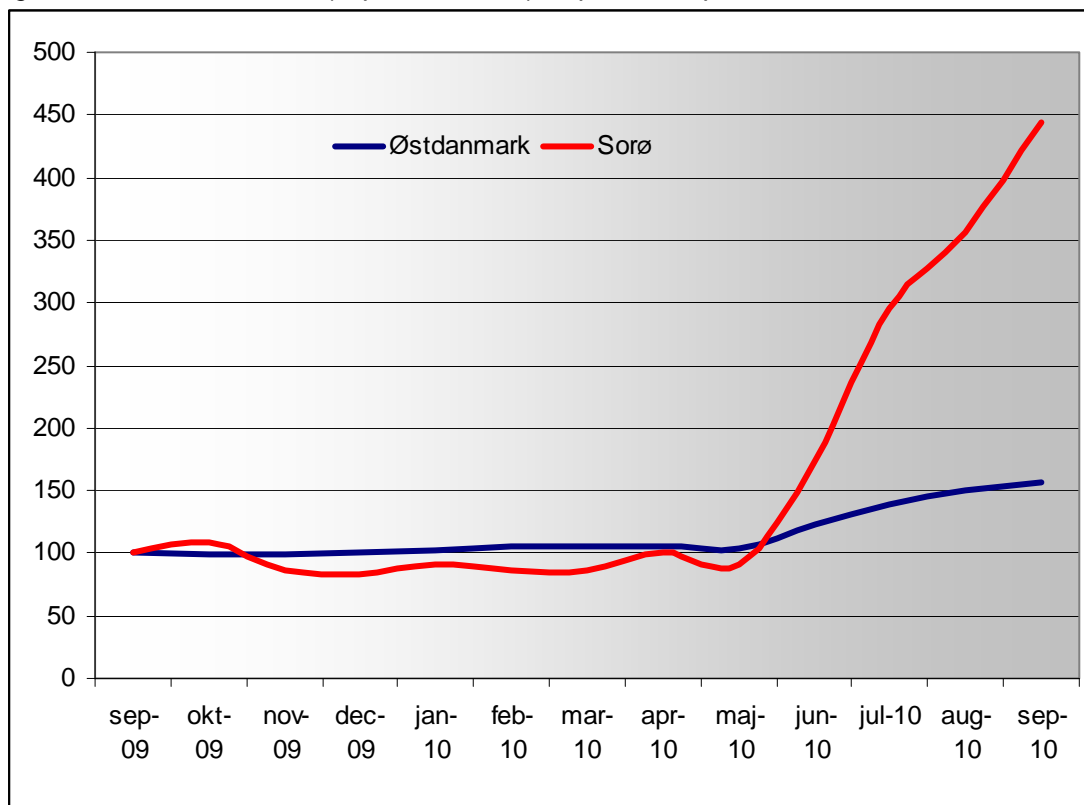


Figur 8: Udviklingen i ydelsesmodtagere under 30 år (fuldtidspersoner) opgjort på ydelseskategori, indekseret (jan. 2008 = 100)



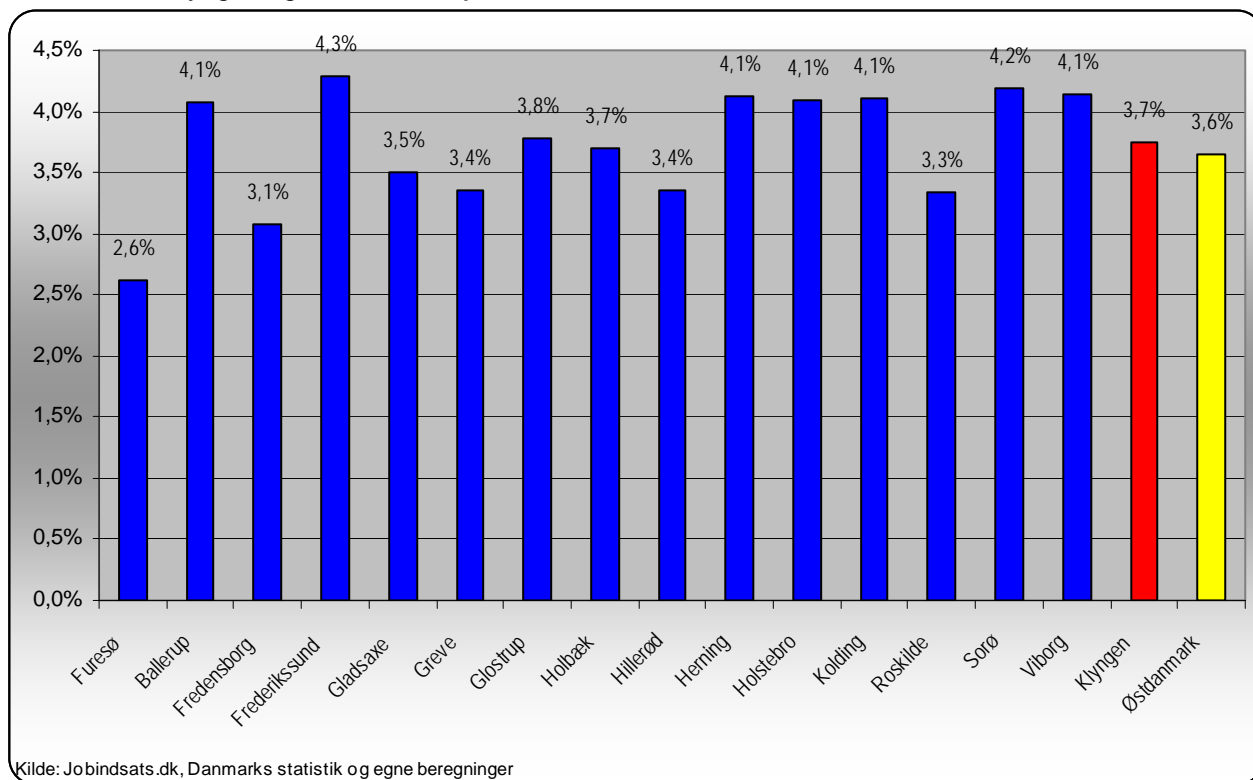
Ikke-arbejdsmarkedsparete ledige

Figur 9: Udvikling i kontant- og starthjælpsmodtagere i matchgruppe 3 i Sorø Kommune og Østdanmark, indekseret (sep. 2009 = 100), sep.2009–sep.2010



Sygefraværsindsatsen

Figur 10: Sygefraværets relative omfang (samtlige sygefraværsløb ift. arbejdsstyrken) i kommunerne, klyngen og Østdanmark, juli 2010



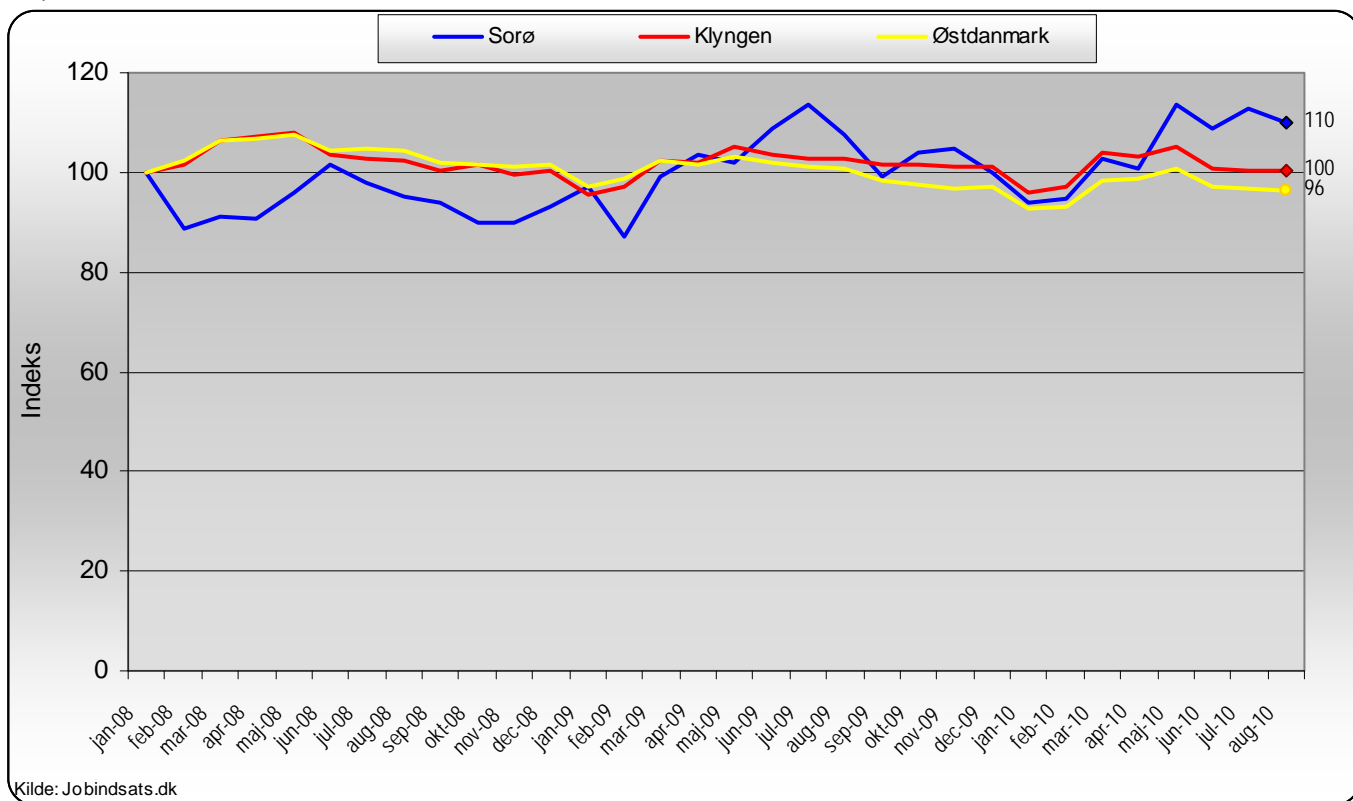
Tabel 9: Sygefraværsløb over 26 uger samt udviklingen ift. samme måned året før, august 2010

	Antal forløb over 26 uger	Andel forløb over 26 uger	Udvikling i antal forløb over 26 uger	Udvikling i andel forløb over 26 uger (%-point)
Sorø Kommune	164	27%	3%	4,0
Klyngen	5203	33%	-3%	2,0
Østdanmark	15566	33%	-4%	1,8

Kommunens mål: 120 sygefraværsløb over 26 uger i december 2010

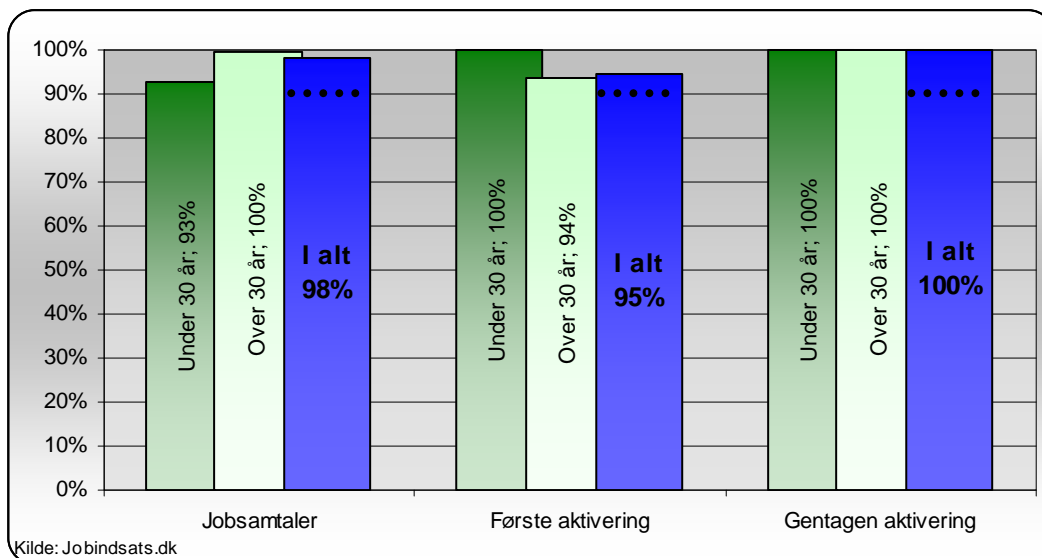
Kilde: Jobindsats.dk og egne beregninger

Figur 11: Udviklingen i antal sygefraværsløb over 26 uger, indekseret (januar 2007 = 100)

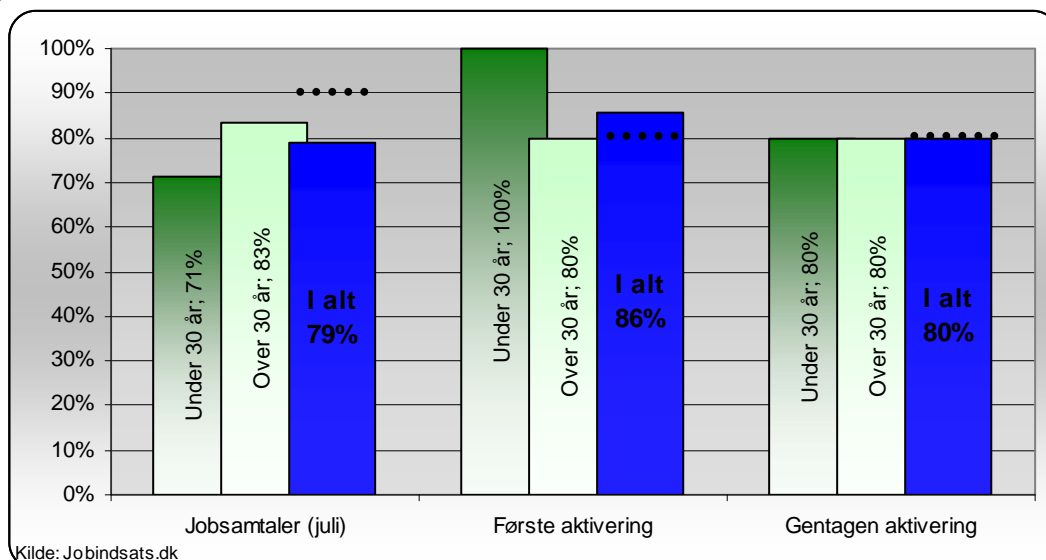


Rettidighed i minimumsindsatsen

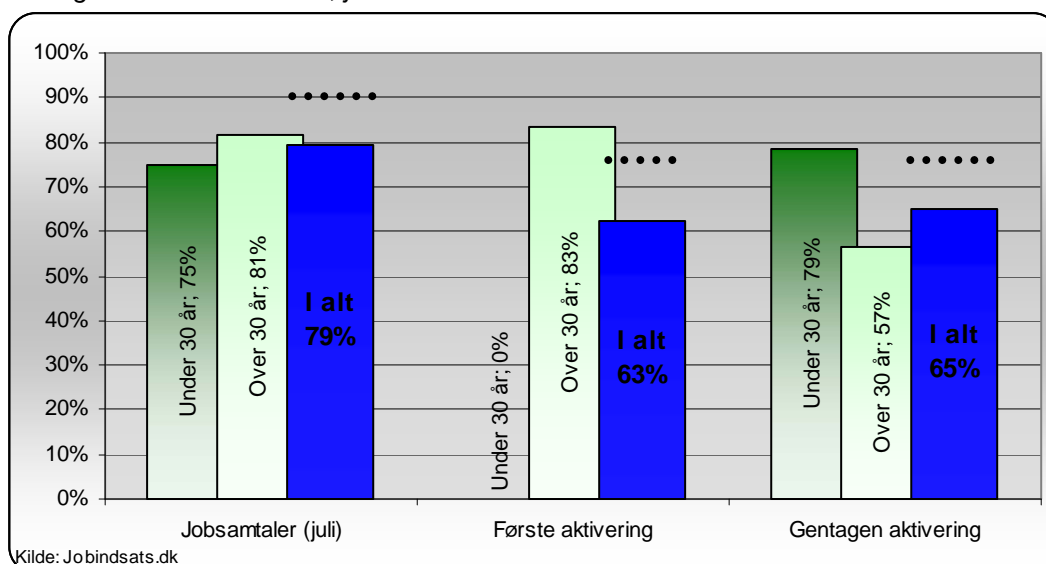
Figur 12a: Rettidighed for dagpengemodtagere i Jobcenter Sorø, juli 2010



Figur 12b: Rettidigheden for jobklare kontant- og starthjælpsmodtagere i Jobcenter Sorø, juli 2010



Figur 12c: Rettidigheden for indsatsklare og midlertidigt passive kontant- og starthjælpsmodtagere i Jobcenter Sorø, juli 2010



Afgang til selvforsørgelse

Tabel 10: Andel selvforsørgende 1 år efter modtagelse af en offentlig forsørgelsesydelse

Sorø Kommune	2. kvartal 2010		Udvikling 2.kvt 2009-2.kvt 2010 (%-point)			
			Jobcenter Sorø		Klyngen	
	Kvinder	Mænd	Kvinder	Mænd	Kvinder	Mænd
A-dagpenge	44,5%	44,4%	-9,3	6,1	-5,4	-1,7
Kontant- og Starthjælp match 1-3	14,9%	31,5%	-5,8	5,8	-2,9	-1,1
Kontant- og Starthjælp match 4-5	5,3%	8,8%	0,8	1,6	-0,7	-1,4

Kilde: DREAM og egne beregninger