



Beskæftigelsesregion
Hovedstaden & Sjælland

Resultater af beskæftigelsesindsatsen

Jobcenter Holbæk

2. statusnotat 2011

April 2011



Resultaterne af indsatsen i Jobcenter Holbæk

- 2. statusnotat 2011

Notatet beskriver Jobcenter Holbæks resultater af indsatsen baseret på:

- Den seneste resultatoversigt
- Jobindsats.dk
- Aktuelle ledighedstal, jf. beskæftigelsesregionens hjemmeside

Der sammenlignes i notatet med jobcentergennemsnit i Region Hovedstaden & Sjælland (benævnt som Østdanmark) samt med kommuner med samme rammevilkår. Udover Holbæk er disse kommuner Frederikssund, Ballerup, Fredensborg, Furesø, Gladsaxe, Glostrup, Greve, Herning, Hillerød, Holstebro, Kolding, Roskilde, Sorø og Viborg.

Konklusioner og udfordringer

1. Samlet vurdering

Arbejdskraftreserven

Arbejdskraftreserven i Holbæk udgør en større andel af arbejdsstyrken end i sammenlignelige kommuner, men andelen er til gengæld faldet i Holbæk, hvorimod den er steget i sammenlignelige jobcentre. Faldet er alene sket for kontanthjælpsmodtagerne og kan hænge sammen med ommatchning efter implementering af den nye matchmodel. Arbejdskraftreserven i Holbæk er inden for de seneste måneder igen begyndt at stige. Jobcentret kan med fordel øge brugen af tidlig indsats for dagpengemodtagerne samt have fokus på initiativer, der kan øge brugen af virksomhedsrettet aktivering yderligere og dermed også forbedre effekten af indsatsen for ledige – særligt kontanthjælpsmodtagerne - i arbejdskraftreserven.

Personer på permanent forsørgelse

Borgere på permanent forsørgelse udgør en større andel i Holbæk end i sammenlignelig kommuner og Østdanmark. Tilgangen til permanent forsørgelse vil oftest komme fra langvarige kontanthjælpsforløb og langvarige sygedagpengeforløb.

Jobcentret har haft en stigning blandt kontanthjælpsmodtagerne i match 2 og 3, men lav andel af langtidsledige i gruppen – dog er antallet langtidsledige indsatsklare kontanthjælpsmodtagere er stigende, hvorimod andelen og antallet af midlertidig passive kontanthjælpsmodtagere er faldene. Antallet af de langvarige sygefraværsforløb stiger i Holbæk mod et fald i sammenlignelige jobcentre og Østdanmark.

Jobcentret kan derfor med fordel have fokus på udviklingen blandt indsatsklare og midlertidig passive kontanthjælpsmodtagere og på det langvarige sygefravær.

Unge på offentlig forsørgelse

I lyset af, at Holbæk har en højere andel og en større stigning i antallet af alle unge mellem 18 og 29 år på offentlig forsørgelse end sammenlignelige jobcentre og Østdanmark, har jobcentret fortsat en udfordring på ungeområde.

Jobcentret kan derfor med fordel fortsat have fokus på en tidlig og aktiv indsats samt på, at indsatsen bliver iværksat rettidigt.

Ikke-vestlige borgere på offentlig forsørgelse

Jobcentret har en højere andel af ikke-vestlig borgere på offentlig forsørgelse end sammenlignelige jobcentre og Østdanmark, og antallet er steget lidt det seneste år. Særligt høj er andelen af førtidspensionister og antallet er stigende. Set i lyset heraf kan der være behov for, at jobcentret genovervejer

strategien for at begrænse antallet af ikke-vestlige borgere på offentlig forsørgelse, herunder hvorledes tilgangen til førtidspension begrænses.

2. Udvikling i ledighed og jobcentrets målgrupper

Bruttoledigheden (inkl. aktiverede) i februar 2011 udgør 6,0 pct. i Holbæk. Bruttoledigheden er faldet det seneste år med 4,3 pct. modsat Østdanmark, der har haft en stigning på 4,4 pct. i samme periode. Faldet i bruttoledigheden i Holbæk skyldes primært et fald i antallet af kontanthjælpsmodtagere. Ledigheden er fortsat højere for mænd end for kvinder, der dog har haft en stigning i ledigheden, hvorimod mændene har haft et fald, jf. beskæftigelsesregionens hjemmeside.

Den største gruppe blandt jobcentrets målgrupper er dagpengemodtagere og gruppen af dagpengemodtagere er forøget lidt i forhold til året før. Stigningen i antallet af dagpengemodtagere er mindre end stigningen i sammenlignelige kommuner. Antallet af kontant- og starthjælpsmodtagere i match 1 er faldet fra januar 2010 til januar 2011, mens antallet i match 2 er steget kraftigt, jf. tabel 1. Der kan være tale om ændret matchningspraksis efter indførelse af ny matchmodel i april 2010.

3. Begrænsning af arbejdskraftreserven, Mål 1 i jobcentrets Beskæftigelsesplan 2011

Jobcentret har i sin beskæftigelsesplan for 2011 sat et mål om, at arbejdskraftreserven skal begrænses til maksimalt 1.243 personer i december 2011 svarende til et fald på 2,9 pct. i forhold til december 2009.

Arbejdskraftreserven i Holbæk udgør 4,1 pct. af arbejdsstyrken, hvilket ligger under niveauet i Østdanmark (4,7 pct.), jf. figur 1 i bilaget.

Tabel A: Arbejdskraftreserven opgjort på ydelseskategori – samt udviklingen ift. samme måned året før

Ydelsesgruppe	Holbæk Kommune			Klyngen	Sjælland	Østdanmark
	feb-10	feb-11	%-vis udvikling	%-vis udvikling	%-vis udvikling	%-vis udvikling
Dagpengemodtagere	1027	1117	9%	6%	11%	10%
Kontant- og starthjælpsmodtagere	431	322	-25%	-3%	-6%	-7%
I alt	1458	1439	-1%	4%	7%	5%
<i>Kommunens mål: 1243 personer i arbejdskraftreserven i december 2011</i>						

Kilde: Jobindsats.dk, egne beregninger og Beskæftigelsesplan for holbæk 2011

Arbejdskraftreserven i Holbæk er det seneste år faldet lidt, mens den er steget i klyngen og Østdanmark. Faldet i arbejdskraftreserven skyldes udelukkende et fald i antallet af kontanthjælpsmodtagere, mens antallet af dagpengemodtagere er steget fra februar 2010 til februar 2011, jf. tabel A ovenfor. Samlet set er arbejdskraftreserven inden for de seneste 3 måneder imidlertid igen begyndt at stige, hvilket skyldes en stigning i antallet af dagpengemodtagere, jf. figur 3 og 4. Arbejdskraftreserven er – set over en 2 års periode – steget væsentlig mere end bruttoledigheden, jf. figur 5.

Arbejdskraftreserven er ikke en stationær størrelse. I november 2010 tilgik 194 personer til arbejdskraftreserven, mens 153 afgik fra arbejdskraftreserven, jf. tabel 4.

Hovedparten af afgangen af dagpengemodtagerne fra arbejdskraftreserven skyldes selvforsørgelse – 63 pct. - mens godt 28 pct. er overgået til sygedagpenge. Langt de fleste kontanthjælpsmodtagere, der er afgået fra arbejdskraftreserven, er blevet selvforsørgende eller påbegyndt uddannelse, jf. tabel 6.

17 pct. af dagpengemodtagerne er langtidsledige, mens 31 pct. af det samlede antal af de jobklare kontanthjælpsmodtagere er langtidsledige. Samtidig er andelen steget fra januar 2010 til januar 2011, og stigningen er større i Holbæk end i sammenlignelige kommuner og Østdanmark for dagpenge- som kontanthjælpsmodtagere, jf. tabel 7.

Jobcentrets indsats over for arbejdskraftreserven

Jobcenter Holbæk angiver i sin beskæftigelsesplan, at indsatsen for at begrænse arbejdskraftreserven bl.a. indbefatter en tidlig, aktiv og virksomhedsrettet indsats.

Tidlig indsats og indsats til tiden

Jobcenter Holbæk anvender i væsentligt mindre omfang tidlig indsats – både hvad angår jobsamtaler og aktiveringstilbud - for dagpengemodtagerne end for jobklare kontanthjælpsmodtagere. Andelen af dagpengemodtagere, der får tidlig samtale/tilbud, har dog været stigende, jf. tabel 8 og 9. I lyset af et stigende antal dagpengemodtagere i arbejdskraftreserven kan det være relevant at øge tidlige kontakt og tilbud til dagpengemodtagerne.

Jobcentret har næsten fuld rettidighed for både dagpengemodtagere og kontanthjælpsmodtagere match 1, jf. figur 17 og 19.

Jobcentret har ligeledes en stor andel af jobklare kontanthjælpsmodtagere, der modtager en rettidig indsats og andelen er blevet større siden august 2010, jf. figur 18-23.

Aktiveringsomfang og selvforsørgelsesgrad (effekt af indsatsen)

Aktiveringsgraden i Holbæk er højere end i klyngen og Østdanmark for alle målgrupper, og samtidig er andelen af ledige i aktivering stigende og med en større stigning end i klyngen og Østdanmark, jf. tabel 18

Selvforsørgelsesgraden (effekten) et halvt år efter afsluttet aktivering er imidlertid lavere for både dagpengemodtagere og kontanthjælpsmodtagere sammenlignet med klyngen og Østdanmark, jf. tabel 21-23.

Knap halvdelen af dagpengemodtagerne får en virksomhedsrettet indsats – hovedparten i offentlig løntilskud. Dagpengemodtagere, der aktiveres i et offentlig løntilskud i Holbæk har en lidt lavere selvforsørgelsesgrad end dagpengemodtagere i klyngen og Østdanmark. Til gengæld er selvforsørgelsesgraden efter aktivering i et privat løntilskud og virksomhedspraktik højere sammenlignet med klyngen og Østdanmark, jf. tabel 19 og 21.

Knap halvdelen af jobklare kontanthjælpsmodtagere får en virksomhedsrettet indsats – hovedparten i virksomhedspraktik. Jobklare kontanthjælpsmodtagere i Holbæk, der har været i virksomhedspraktik har en selvforsørgelsesgrad, der ligger over Østdanmark men under selvforsørgelsesgraden i klyngen, jf. tabel 19 og 22.

4. Begrænsning af personer på permanent forsørgelse, mål 2 i jobcentrets beskæftigelsesplan 2011

Jobcentret har i sin beskæftigelsesplan for 2011 sat mål om, at antallet af personer på permanent forsørgelsesordninger skal begrænses til maksimalt 4.149 fuldtidspersoner i december 2011, svarende til et fald på 0,6 pct. fra december 2009.

Borgere på permanent offentlig forsørgelse i Holbæk udgør en større andel end i sammenlignelige kommuner og Østdanmark., jf. figur 6.

Tabel B. personer på permanent ydelse – samt udviklingen i forhold til samme måned året før

Holbæk Kommune	Antal	Udvikling feb 2010 - feb 2011			Andel af befolkningen ¹ (16-64 år)		
	februar 2011	Kommunen	Klyngen	Østdanmark	Kommunen	Klyngen	Østdanmark
- Førtidspension	3384	3%	-1%	-1%	7,7%	6,5%	6,1%
- Fleksjob	777	7%	3%	0%	1,8%	1,3%	1,0%
- Ledighedsydelse	139	-28%	10%	4%	0,3%	0,4%	0,3%
I alt	4.300	2,2%	0,5%	-0,6%	9,7%	8,2%	7,4%
<i>Kommunens mål: 4149 personer på permanente forsørgelsesydelse i december 2011</i>							

Kilde: Jobindsats.dk, Danmarks statistik, Beskæftigelsesplan for Holbæk 2011 og egne beregninger

¹ Anvendt befolkningstal er fra 1/10-2010

Antallet af personer på en permanent ydelse i Holbæk er samtidig steget i forhold til året før, hvor Østdanmark har haft et mindre fald. Stigningen skyldes stigninger i antallet af personer på førtidspension og fleksjob, jf. tabel B ovenfor.

Holbæk har en relativt lav andel af langtidsledige blandt indsatsklare og midlertidigt passive borgere (match 2 og 3) sammenlignet med klyngen og Østdanmark. Andelen af langtidsledige i match 3 er faldende, jf. tabel 11. Blandt disse borgere vil der være en øget risiko for at overgå til permanent forsørgelse, hvorfor en koordineret flersektoral indsats vil være et vigtigt fokus for Holbæks indsats for denne gruppe.

Jobcentret anfører i beskæftigelsesplanen, at strategien for at begrænse antallet af borgere på permanent forsørgelse bl.a. er en aktiv linie, der forsøger at fastholde og udvikle borgerens arbejdsevne og en tæt opfølgning på fleksjobbere, der er truet i ansættelsen for at bremse tilgangen til ledighedsydelse.

Indsats til tiden - aktiveringsomfang og selvforsørgelsesgrad (effekt af indsatsen)

Andelen af indsatsklare kontanthjælpsmodtagere og sygedagpengemodtagere, der får et aktivt tilbud er højere i Holbæk end i klyngen og Østdanmark, og andelen stiger mere end i Østdanmark for begge målgrupper, jf. tabel 18.

40 pct. af sygedagpengemodtagerne modtager et virksomhedsrettet aktiveringstilbud og stort set udelukkende et tilbud om virksomhedspraktik, og 11 pct. bliver delvist raskmeldt. Knap en femtedel af de indsatsklare kontanthjælpsmodtagere får tilbudt et virksomhedsrettet tilbud og langt hovedparten kommer i virksomhedspraktik. Selvforsørgelsesgraden hos indsatsklare kontanthjælpsmodtagere efter virksomhedspraktik i Holbæk er imidlertid meget lav og lavere end i Klyngen Østdanmark, jf. tabel 19 og 23.

Knap en femtedel af indsatsklare kontanthjælpsmodtagere får en virksomhedsrettet indsats – langt hovedparten i virksomhedspraktik. Selvforsørgelsesgraden efter deltagelse i virksomhedspraktik er for indsatsklare kontanthjælpsmodtagere lavere end i klyngen og Østdanmark, jf. tabel 19 og 23.

Andelen af indsatsklare kontanthjælpsmodtagere, der modtager en jobsamtale til tiden er relativt høj, hvorimod 16 pct. mangler første aktiveringstilbud, jf. figur 18 og 20.

Rettidigheden er relativt lav for jobsamtaler til midlertidig passive kontanthjælpsmodtagere, idet 28 pct. mangler en jobsamtale, jf. figur 18. Andelen, der mangler en jobsamtale, er steget siden august 2010, jf. figur 21.

5. Begrænsning af unge på offentlig forsørgelse, mål 3 i jobcentrets beskæftigelsesplan 2011

Jobcentret har i sin beskæftigelsesplan for 2011 sat mål om, at antallet af unge under 30 år på offentlig forsørgelse skal begrænses til maksimalt 1.165 fuldtidspersoner i december 2011, svarende til en stigning på 2,4 pct. fra december 2009.

Antallet af unge på offentlig forsørgelse i Holbæk udgør en større andel af den yngre befolkning (18-29 år) end i klyngen og Østdanmark, jf. figur 9.

Det samlede antal unge ydelsesmodtagere i Holbæk er fra januar 2010 til januar 2011 steget med 6 pct., hvilket er en større stigning end i både klyngen og Østdanmark Stigningen har været størst for de under 25-årige, jf. tabel 13 og 14. Antalsmæssigt er de største stigninger sket for indsatsklare og midlertidigt passive kontanthjælpsmodtagere, hvorimod antallet af jobklare kontanthjælpsmodtagere er faldet. Relativt er den største stigning sket for midlertidigt passive kontanthjælpsmodtagere, jf. tabel C nedenfor. Der kan her være tale om ændret matchningspraksis efter indførelse af ny matchmodel i april 2010.

Tabel C. Unge (under 30 år) på offentlig forsørgelse, samt udviklingen feb. 10 til feb. 11

Ydelsesgruppe	Holbæk Kommune			Klyngen	Østdanmark
	feb-10	feb-11	%-vis udvikling	%-vis udvikling	%-vis udvikling
Dagpengemodtagere	333	337	1%	-2%	3%
Jobklare kontant- og starthjælpsmodtagere (match 1)	292	216	-26%	-9%	-13%
Indsatsklare kontant- og starthjælpsmodtagere (match 2)	274	348	27%	8%	6%
Midlertidigt passive kontant- og starthjælpsmodtagere (match 3)	51	99	94%	91%	181%
Introduktionsydelsesmodtagere	13	24	85%	39%	34%
Revalidender	23	23	0%	-20%	-11%
Forrevalidender	22	18	-18%	-11%	9%
Sygedagpengemodtagere	118	135	14%	-7%	-6%
Ledighedsydelsesmodtagere	7	2	-71%	-5%	-5%
Personer i Fleksjob	19	21	11%	-11%	-8%
Førtidspensionister	131	143	9%	3%	5%
I alt	1283	1366	6%	1%	3%

Kommunens mål: 1165 overførselsindkomstmodtagere (fuldtidspersoner) under 30 år i december 2011

Kilde: Jobindsats.dk, Beskæftigelsesplan for holbæk 2011 og egne beregninger

Jobcentret har en særlig udfordring med at få nedbragt antallet af unge indsatsklare og midlertidigt passive kontanthjælpsmodtagere, sygedagpengemodtagere og tilgangen af unge på fleksjob og førtidspension, særligt er stigningen af helt unge (16-24 år) sygedagpengemodtagere stor og markant større end i klyngen og Østdanmark, der har haft et fald i antallet af unge på fleksjob og sygedagpenge i samme periode, jf. Tabel C ovenfor og tabel 14.

Jobcentret anfører i beskæftigelsesplanen, at strategien for at begrænse antallet af unge på offentlig forsørgelse er en tidlig og aktiv indsats, og indsatsen skal være uddannelses- eller virksomhedsrettet.

I 4. kvartal 2010 var andelen af unge, der er i aktive tilbud, højere i Holbæk end andelen i Østdanmark, jf. Jobindsats.dk.

Andelen af unge ledige i Holbæk, der modtager en tidlig indsats er højere end andelen i Østdanmark generelt, idet andelen af unge ledige, der i 3. kvartal 2010 modtager 1. jobsamtale inden for 1 måned ligger højere for unge i Holbæk sammenlignet med Østdanmark. Samme billede ses for første aktiveringstilbud, dog undtaget de 16-19 årige, hvor en lavere andel modtager 1. aktiveringstilbud i Holbæk end i Østdanmark, jf. Jobindsats.dk

Jobcentret har generelt udfordringer med at sikre rettidighed aktiveringstilbud til de unge.

6. Begrænsning af ikke-vestlige borgere på offentlig forsørgelse, mål 4 i jobcentrets beskæftigelsesplan 2011

Jobcentret har i sin beskæftigelsesplan for 2011 sat mål om, at antallet af ikke-vestlige indvandrere og deres efterkommere på offentlig forsørgelse skal begrænses til maksimalt 977 fuldtidspersoner i december 2011, svarende til en stigning på 1,9 pct. fra december 2009.

I Holbæk udgør andelen af ikke-vestlige borgere på offentlig forsørgelse en højere andel end andelen af ikke-vestlige borgere i befolkningen, og samtidig udgør borgere af ikke-vestlig herkomst på offentlig forsørgelse en større andel end i sammenlignelige kommuner og Østdanmark, jf. figur 13 og tabel D nedenfor.

De største grupper af ikke-vestlige borgere på offentlig forsørgelse i Holbæk er henholdsvis førtidspensionister, indsatsklare kontanthjælpsmodtagere og dagpengemodtagere, jf. tabel D nedenfor.

Tabel D. Udvikling i ministermål 4 – begrænsning af antal af nydanskere på offentlig forsørgelse, jan. 10 til jan. 11

Ydelsesgruppe	Antal feb 11	Udvikling			Andel af alle ikke-vestlige indvandrere og efterkommere*		
		holbæk	Klynge	Østdanmark	holbæk	Klynge	Østdanmark
Dagpengemodtagere	145	-1,4%	4,0%	6,7%	5,2%	5,6%	5,8%
Jobklare kontant- og starthjælpsmodtagere	57	-29,6%	-11,6%	-11,4%	2,1%	2,2%	3,1%
Indsatsklare kontant- og starthjælpsmodtagere	183	11,6%	-5,7%	3,1%	6,6%	3,6%	4,6%
Midlertidigt passive kontant- og starthjælpsmodtagere	65	-15,6%	30,1%	13,6%	2,3%	2,3%	2,3%
Introduktionsydelsesmodtagere	37	32,1%	20,9%	14,9%	1,3%	1,0%	0,6%
Revalidender	7	-12,5%	-19,4%	-13,4%	0,3%	0,2%	0,2%
Forrevalidender	2	0,0%	-40,9%	-5,1%	0,1%	0,1%	0,1%
Sygedagpengemodtagere	61	-4,7%	-9,6%	-6,2%	2,2%	2,8%	2,5%
Ledighedsydelsesmodtagere	6	-40,0%	20,8%	5,0%	0,2%	0,4%	0,3%
Personer i fleksjob	19	0,0%	9,3%	6,2%	0,7%	0,7%	0,4%
Førtidspensionister	418	9,1%	6,3%	7,0%	15,1%	11,4%	8,7%
I alt	1.000	1,4%	2,7%	2,9%	36,0%	30,2%	28,5%

Kommunens mål: 977 ikke-vestlige indvandrere og efterkommere på offentlig forsørgelse (fuldtidspersoner) i december 2011

Kilde: Jobindsats, Danmarks statistik, Beskæftigelsesplan for holbæk 2011 og egne beregninger

*Befolkningstal er fra 1/1-2011 og inkluderer alle ikke-vestlige indvandrere og efterkommere ml. 16-64 år. Aldersafgrænsningen vedrører udelukkende befolkningstallene, og ikke antallet af modtagere af offentlige forsørgelsesydelse

Samlet set er antallet af ikke vestlige ydelsesmodtagere steget en smule i Holbæk men mindre end i klyngen og Østdanmark. Holbæk har haft dog haft en stigning i antallet af introduktionsydelsesmodtagere, indsatsklare kontanthjælpsmodtagere og førtidspensionister, der har været større end i klyngen og Østdanmark. Stigningerne i har især ramt de unge mænd samt de ældre aldersgrupper mellem 50 og 64 år, som ligeledes har en relativt høj andel på offentlig forsørgelse, jf. tabel D ovenfor og tabel 19.

Jobcentret angiver i beskæftigelsesplanen, at strategien for at begrænse antallet af ikke vestlige borgere på offentlig forsørgelse er en fokuseret indsats for ikke-vestlige borgere med langvarighed ledighed, hvorimod borgere med kortvarighed ledighed vil indgå i den almindelige beskæftigelsesindsats. I lyset af den relativt store andel af nydanskere på overførselsindkomst, kan der være behov for at genoverveje strategien for at begrænse antallet af ikke-vestlige borgere på offentlig forsørgelse, herunder især overveje, hvorledes tilgangen til førtidspension begrænses.

Supplerende lokale mål for beskæftigelsesindsatsen i 2011:

Udover de 4 ministermål har Jobcenter Holbæk fastsat yderligere 3 supplerende mål, der understøtter ministermålene i beskæftigelsesplanen for 2011. Status for disse vurderes i det følgende.

7. Begrænsning af de langvarige sygefraværsløb

Jobcentret har i sin beskæftigelsesplan for 2011 sat et mål om, at antallet af sygefraværsløb maksimalt på være 745, heraf må maksimalt 95 forløb være over 52 uger i december 2011.

Sygefraværets andel af arbejdsstyrken i Holbæk ligger over niveauet for sammenlignelige kommuner og Østdanmark, jf. figur 14.

Holbæk har fra februar 2010 til februar 2011 en stigning i sygefraværsløb over 26 uger, mens antallet af forløb over 52 uger er faldet. I sammenlignelige kommuner og Østdanmark er antallet af sygefraværsløb over 26 uger faldet i samme periode, jf. tabel 17.

Personer med længerevarende sygedagpengeforløb er i risiko for at overgå til permanente offentlig forsørgelse. Jobcentrets sygefraværssindsats er derfor af stor betydning for begrænsningen af tilgangen til permanent forsørgelse, jf. ministermål 2 ovenfor.

8. Indsatsklare borgere i virksomhedsrettet aktivering

Jobcentret har i sin beskæftigelsesplan for 2011 et mål om, at mindst 20 pct. af de indsatsklare kontanthjælpsmodtagere med mere end 26 ugers ledighed skal være i virksomhedsnære placeringer.

Godt 17 pct. af alle indsatsklare kontanthjælpsmodtagere i Holbæk var i 4. kvartal 2010 aktiveret i et virksomhedsrettet tilbud, heraf godt 15 pct. i virksomhedspraktik, jf. tabel 19. Selvforsørgelsesgraden 6 måneder efter afsluttet virksomhedspraktik er lavere i Holbæk end i sammenlignelige jobcentre og Østdanmark generelt, jf. tabel 23 .

9. Inddragelse af Andre Aktører

Jobcentret har i sin beskæftigelsesplan for 2011 et mål om, at mindst 285 løbende sager er udlagt til Anden Aktør i 2011.

Jobcentret har i december, 2010, januar 2011 og februar 2012 udlagt i alt 321, 346 og 368 dagpenge- og kontanthjælpsmodtagere til Anden Aktør. Effekten for ledige udlagt under HIG i Holbæk er markant højere end Østdanmark og effekten for ledige udlagt under LVU-udbuddet er på niveau med Østdanmark , jf. tabel 24 og 25.

Indholdsfortegnelse – bilagstabeller

1. Målgruppen for Jobcenter Københavns indsats	side 12
Tabel 1: Personer på midlertidige ydelser	side 12
2. Arbejdskraftreserven og tidlig indsats	side 12
Figur 1: Arbejdskraftreservens andel af arbejdsstyrken	side 12
Figur 2: Arbejdskraftreservens udvikling	side 13
Tabel 2: Arbejdskraftreserven på ydelsesgrupper	side 13
Figur 3: Indekseret udvikling i arbejdskraftreserven	side 14
Figur 4: Indekseret udvikling på ydelsesgrupper	side 14
Figur 5: Indekseret udvikling i arbejdskraftreserve og ledighed	side 15
Tabel 3: Arbejdskraftreserven fordelt på a-kasser	side 16
Tabel 4: Til- og afgang fra arbejdskraftreserven	side 17
Tabel 5: Til- og afgang fra arbejdskraftreserven, andele	side 17
Tabel 6: Afgangsårsag – arbejdskraftreserven	side 17
Tabel 7: Mere end 40 uger på ydelsen	side 18
Tabel 8: Tidlig indsats – 1. jobsamtale	side 18
Tabel 9: Tidlig indsats – 1. aktiveringstilbud	side 18
3. Permanente forsørgelsesordninger	side 19
Tabel 10: Permanente forsørgelsesordninger	side 19
Figur 6: Andel af befolkning på permanent forsørgelse	side 19
Figur 7: Indekseret udvikling på ydelsesgrupper	side 20
Figur 8: Udvikling i antal påbegyndte forløb på ydelsesgrupper	side 20
Tabel 11: Mere end 40 uger på kontanthjælp	side 21
4. Unge på overførselsindkomst	side 21
Figur 9: Unge ydelsesmodtageres andel af alle unge	side 21
Figur 10: Unge ydelsesmodtagere, udvikling	side 22
Tabel 12: Unge ydelsesmodtagere, udvikling	side 22
Tabel 13: Unge ydelsesmodtagere, 25-29 årige	side 23
Tabel 14: Unge ydelsesmodtagere, 16-24 årige	side 23
Figur 11: Indekseret udvikling i unge ydelsesmodtagere	side 24
Figur 12: Indekseret udvikling på ydelsesgrupper	side 24 :
5. Borgere af ikke-vestlig herkomst	side 25
Figur 13: Andel ift. befolkning og alle ydelsesmodtagere	side 25
Tabel 15: Ydelsesmodtagere af ikke-vestlig herkomst	side 26
Tabel 16: udvikling på køn og alder	side 26
6. Sygefraværtsforløb over 26 uger	side 27
Figur 14: Sygefraværts andel af arbejdsstyrken	side 27
Tabel 17: Sygefraværtsforløb over 26 og 52 uger	side 27
Figur 15: Indekseret udvikling i sygefraværtsforløb over 26 uger	side 28
Figur 16: Indekseret udvikling i delvise raskmeldinger	side 28
7. Rettidighed i minimumsindsatsen	side 29
Figur 17: A-dagpengemodtagere	side 29
Figur 18: Kontanthjælpsmodtagere, jobsamtaler	side 29
Figur 19: Jobklare kontanthjælpsmodtagere, aktivering	side 30
Figur 20: Indsatsklare kontanthjælpsmodtagere, aktivering	side 30
Figur 21: Udvikling - kontanthjælpsmodtagere, jobsamtaler	side 31
Figur 22: Udvikling - kontanthjælpsmodtagere, aktivering	side 31
Figur 23: Udvikling -kontanthjælpsmodtagere, gentagen aktivering	side 32
8. Indsats og selvforsørgelse	side 32
Tabel 18: Aktiveringsgrad på ydelsesgrupper	side 32

Tabel 19: Andele i virksomhedsrettede tilbud, fordelt på type	side 33
Tabel 20: Selvforsørgelse efter 6 mdr. fordelt på ydelse	side 33
Figur 24: Selvforsørgelse - dagpengemodt., vejledning	side 33
Figur 25: Selvforsørgelse - dagpengemodt. fordelt på tilbudstype	side 34
Tabel 21: Selvforsørgelse – dagpengemodt. fordelt på tilbudstype	side 34
Figur 26: Selvforsørgelse – jobklare kontanthj., vejledning	side 34
Figur 27: Selvforsørgelse – jobklare kontanthj., fordelt på tilbudstype	side 35
Tabel 22: Selvforsørgelse – jobklare kontanthj., fordelt på tilbudstype	side 35
Figur 28: Selvforsørgelse – indsatsklare kontanthj., vejledning	side 35
Figur 29: Selvforsørgelse – indsatsklare kontanthj., fordelt på tilbudstype	side 36
Tabel 23: Selvforsørgelse - indsatsklare kontanthj., fordelt på tilbudstype	side 36

9. Inddragelse af anden aktør

side 36

Tabel 24: Andel ledige udlagt til AA

side 36

Tabel 25: Effekt af udlægning til AA

side 37

BILAG

1. Målgruppen for Jobcenter Holbæks indsats

Tabel 1: Personer på midlertidige ydelser i Holbæk Kommune - samt udviklingen ift. samme måned året før

Holbæk Kommune	Fuldtids- personer ¹	Andel af befolkningen ²	Udvikling feb 2010 - feb 2011		
			Holbæk	Klyngen	Østdanmark
	februar 2011				
- Dagpengemodtagere ³	1604	3,6%	1%	4%	6%
- Kontant- og starthjælpsmodtagere (match 1)	466	1,1%	-25%	-7%	-11%
- Kontant- og starthjælpsmodtagere (match 2)	935	2,1%	18%	1%	2%
- Kontant- og starthjælpsmodtagere (match 3)	217	0,5%	5%	59%	55%
- Personer på introduktionsydelse	41	0,1%	46%	35%	26%
- Personer på sygedagpenge ³	1096	2,5%	2%	-5%	-6%
- Personer på revalideringsydelse	105	0,2%	-14%	-18%	-12%
- I alt	4464	10,1%	1%	1%	2%

Kilde: Jobindsats.dk, Danmarks statistik og egne beregninger

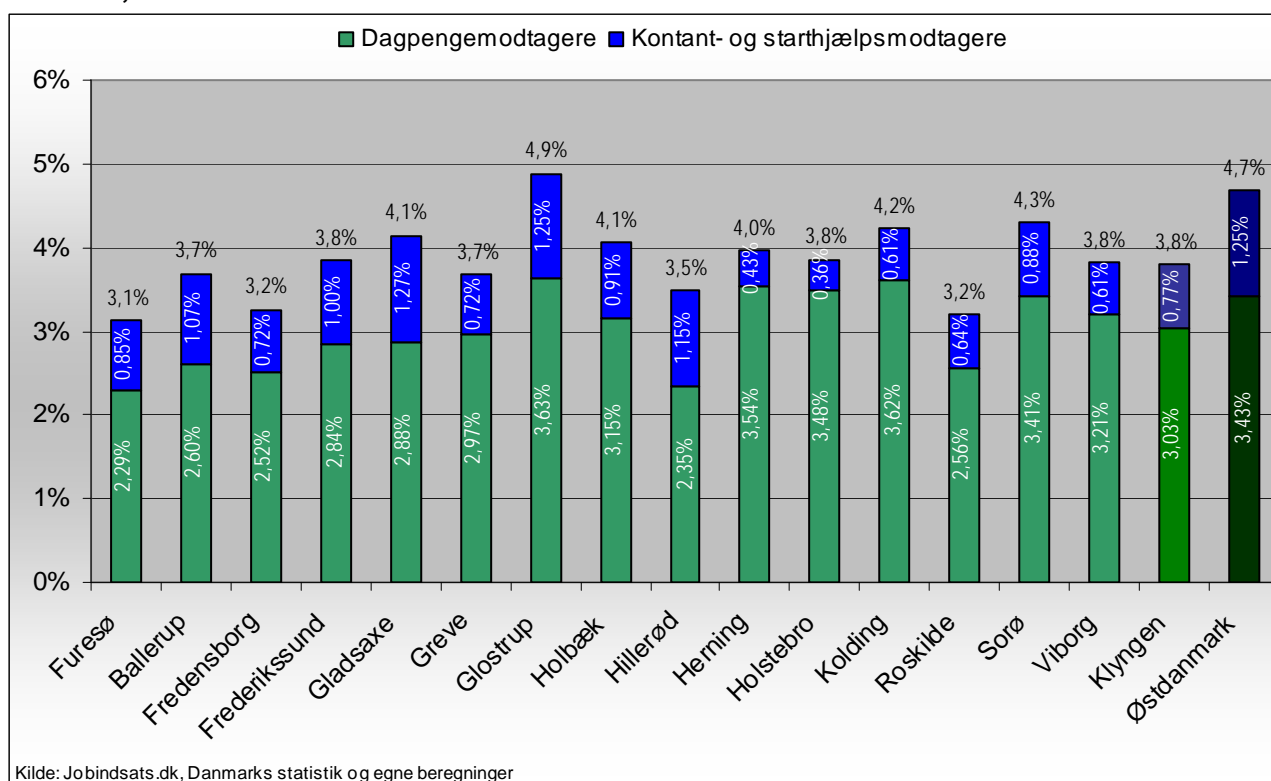
¹ Opgørelserne af antal fuldtidspersoner er inkl. aktiverede

² Bemærk, at målgruppeandelene beregnes ved anvendelse af kommunens befolkningsgrundlag (16-64 år) og dermed adskiller sig fra metoden, hvormed kommunens arbejdsløshedsprocent beregnes (hvor *arbejdsstyrken* anvendes). Det anvendte befolkningstal er fra 1/10-2010

³ Opgørelserne af dagpenge- og sygedagpengemodtagerne er fra januar 11

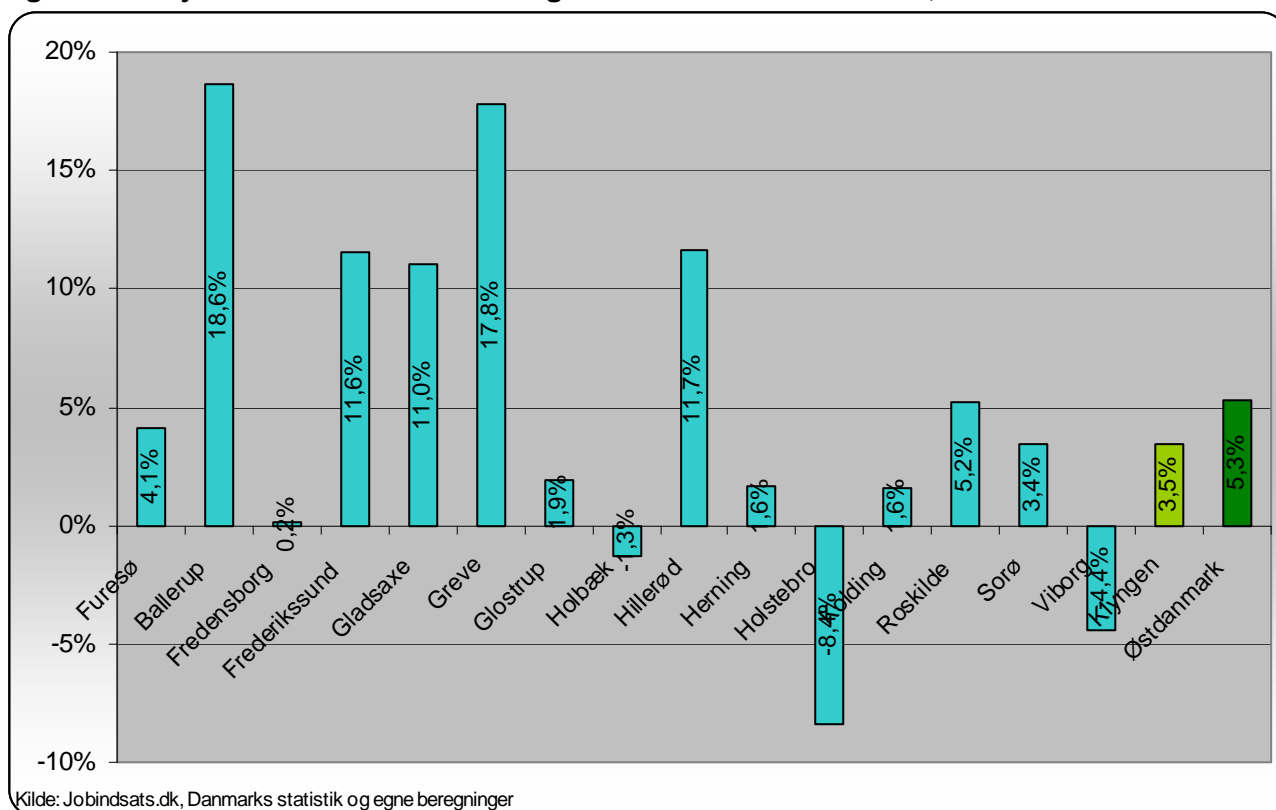
2. Arbejdskraftreserven og tidlig indsats

Figur 1: Arbejdskraftreservens andel af arbejdsstyrken i Klyngens jobcentre, Klyngen og Øst-danmark, Februar 2011



Kilde: Jobindsats.dk, Danmarks statistik og egne beregninger

Figur 2: Arbejdskraftreservens udvikling ift. samme måned året før, Februar 2011



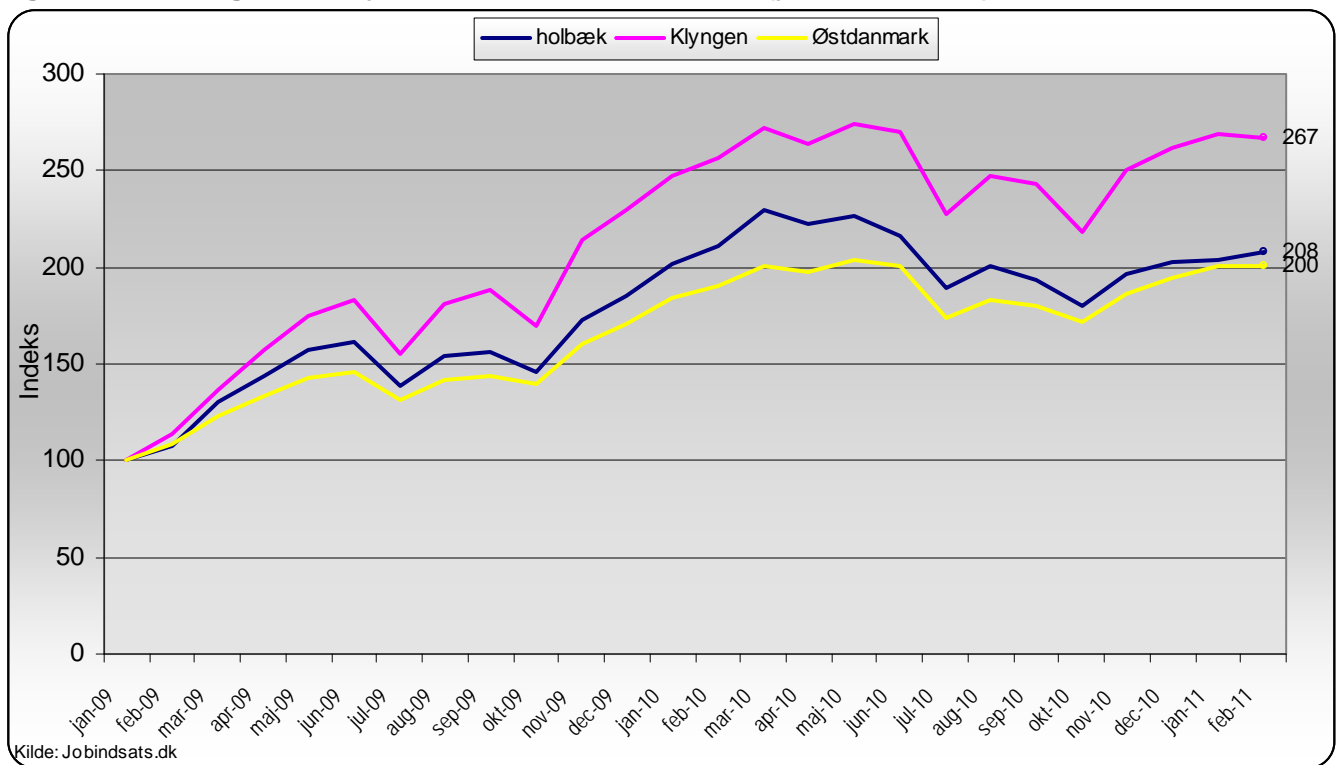
Tabel 2: Arbejdskraftreserven opgjort på ydelseskategori - samt udviklingen ift. samme måned året før

Ydelsesgruppe	Holbæk Kommune			Klyngen	Sjælland	Østdanmark
	feb-10	feb-11	%-vis udvikling	%-vis udvikling	%-vis udvikling	%-vis udvikling
Dagpengemodtagere	1027	1117	9%	6%	11%	10%
Kontant- og starthjælpsmodtagere	431	322	-25%	-3%	-6%	-7%
I alt	1458	1439	-1%	4%	7%	5%

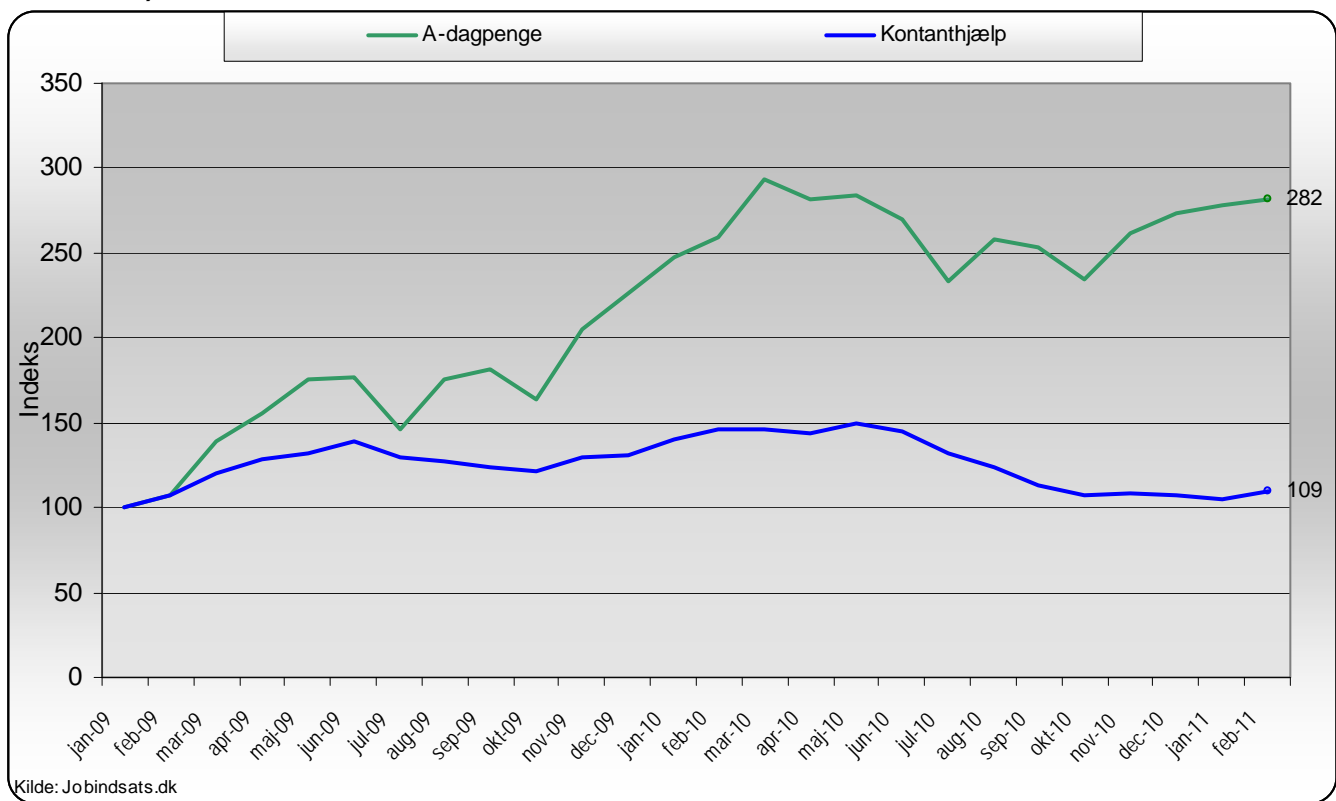
Kommunens mål: 1243 personer i arbejdskraftreserven i december 2011

Kilde: Jobindsats.dk, egne beregninger og Beskæftigelsesplan for holbæk 2011

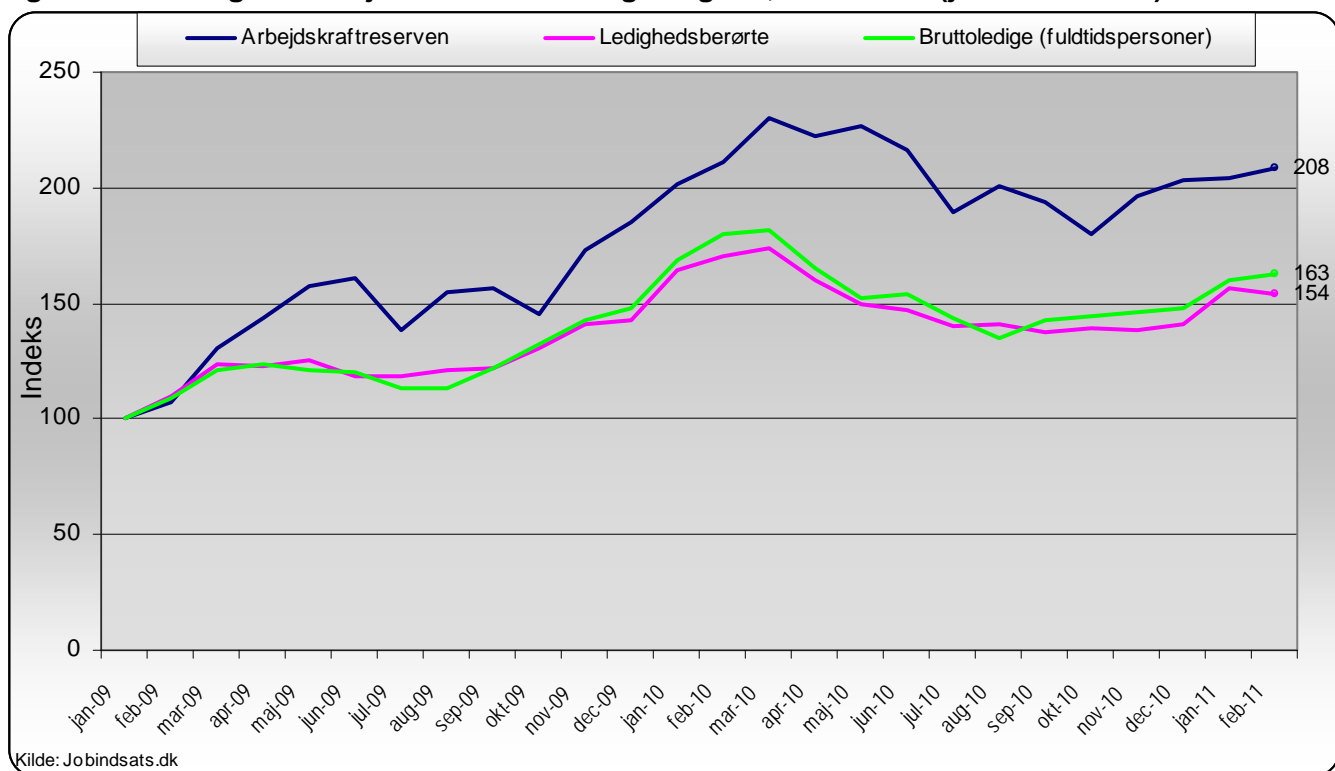
Figur 3: Udviklingen i arbejdskraftreserven, indekseret (jan. 2009 = 100)



Figur 4: Udviklingen i arbejdskraftreserve - opgjort på forsørgelseskategori, indekseret (jan. 2008 = 100)



Figur 5. Udviklingen i arbejdskraftreserven og ledighed, indekseret (jan. 2009 = 100)



Tabel 3: Arbejdskraftreserven fordelt på a-kassegrupper og a-kasser, feb. 2011

	Antal personer	Andele ledige, februar 2011			Udvikling ift. samme måned året før		
	holbæk	holbæk	Klynge 4	Øst danmark	holbæk	Klynge 4	Øst danmark
Forsikrede ledige i alt	1117	100,0%	100,0%	100,0%	8,8%	6%	10%
Selvstændige	58	5,2%	5,5%	5,9%	3,6%	13%	12%
Dana, A-Kasse For Selvstændige	13	1,2%	1,2%	1,3%	-7,1%	19%	20%
ASE	45	4,0%	4,3%	4,7%	7,1%	11%	10%
Akademikere	40	3,6%	7,2%	13,3%	2,6%	5%	12%
Akademikernes A-Kasse	18	1,6%	1,8%	4,4%	12,5%	12%	20%
CA, A-kasse	0	0,0%	1,1%	1,5%	-100,0%	6%	-4%
Ingeniørernes A-Kasse	9	0,8%	2,1%	2,1%	50,0%	-1%	9%
A-kasse-Journalistik, Komm & Sprog	5	0,4%	0,7%	1,8%	-37,5%	-6%	11%
Magistrenes A-Kasse	8	0,7%	1,4%	3,4%	100,0%	12%	13%
Funktionærer og	85	7,6%	6,7%	7,5%	26,9%	46%	28%
BUPL, A-kasse	19	1,7%	1,7%	1,3%	58,3%	99%	72%
Danske Sundhedsorg. A-kasse	8	0,7%	0,6%	0,6%	.	279%	196%
Danmarks Læreres Fælles A-kasse	15	1,3%	1,0%	1,1%	36,4%	52%	31%
FTF- A-kasse	35	3,1%	2,7%	3,9%	-12,5%	2%	6%
Socialpæd. Landsd. A-Kasse	8	0,7%	0,7%	0,7%	100,0%	139%	55%
HK /Danmarks A-kasse	137	12,3%	11,6%	11,3%	7,0%	2%	11%
Tekniske funktionærer	60	5,4%	7,8%	7,6%	-3,2%	3%	6%
Business Danmarks A-Kasse	14	1,3%	1,4%	0,9%	0,0%	-3%	0%
Min A-kasse	9	0,8%	1,1%	1,5%	-25,0%	11%	13%
Funkt. og Servicef. A-kasse	6	0,5%	0,6%	1,0%	-25,0%	8%	7%
Ledernes A-kasse	23	2,1%	2,6%	2,4%	21,1%	3%	5%
Teknikernes A-Kasse	8	0,7%	2,2%	1,8%	-11,1%	3%	3%
Byggefagene	45	4,0%	2,7%	3,2%	-8,2%	12%	19%
Byggefagenes A-Kasse	28	2,5%	1,6%	2,1%	-20,0%	13%	19%
El-Fagets A-Kasse	17	1,5%	1,1%	1,1%	21,4%	9%	18%
Metalarbejdernes A-Kasse	68	6,1%	4,8%	3,8%	25,9%	-11%	1%
Faglig Fælles (3F) A-	292	26,1%	27,5%	24,5%	-3,6%	-6%	0%
Fødevarerforbundet NNF's	26	2,3%	1,5%	1,1%	-3,7%	8%	24%
FOA - Fag og Arbejdes A-	75	6,7%	5,1%	5,6%	70,5%	44%	39%
Øvrige	228	20,4%	19,4%	16,2%	16,3%	18%	16%
Danske Lønmodtageres A-kasse	40	3,6%	3,9%	4,2%	8,1%	20%	21%
Frie Funktionærers A-kasse	14	1,3%	1,3%	1,2%	-6,7%	28%	35%
Kristelig A-Kasse	174	15,6%	14,2%	10,8%	20,8%	17%	13%

Kilde: Jobindsats.dk og egne beregninger

* Faglig fælles (3F) a-kasse er pr. 1/1-2011 inkl. Træ-Industri-Byg (TIB) a-kasse

Tabel 4: Personer til- og afgået arbejdskraftreserven i november 2010, samt ændring i forhold til året før i Jobcenter Holbæk og Østdanmark

	Tilgang			Afgang		
	Holbæk		Østdanmark	Holbæk		Østdanmark
	Antal	Ændring i pct. ift. nov 09		Antal	Ændring i pct. ift. nov 09	
Dagpengemodtagere	149	-5,1%	-10,2%	131	12,9%	27,2%
Kontanthjælpsmodtagere	45	36,4%	-9,5%	22	29,4%	11,9%
I alt	194	2,1%	-10,1%	153	15,0%	25,0%

Kilde: BrHS på baggrund af DREAM

Tabel 5: Andel af personer til- og afgået arbejdskraftreserven ift. den samlede arbejdskraftreserve i Jobcenter Holbæk og Østdanmark, november 10

	Andel (tilgang ift. hele arbejdskraftreserven)		Andel (afgang ift. hele arbejdskraftreserven)	
	Holbæk	Østdanmark	Holbæk	Østdanmark
Dagpengemodtagere	14%	13%	12%	13%
Kontanthjælpsmodtagere	12%	12%	6%	7%
I alt	13%	13%	11%	11%

Kilde: BrHS på baggrund af DREAM

Tabel 6: Afgangen fra arbejdskraftreserven i november 2010, i Jobcenter Holbæk og Østdanmark, opgjort på afgangårsag

	Dagpengemodtagere			Kontanthjælpsmodtagere		
	Holbæk		Østdanmark	Holbæk		Østdanmark
	Antal	Andel		Antal	Andel	
Selvforsørgelse	82	62,6%	69,2%	16	72,7%	80,3%
Uddannelse*	4	3,1%	1,2%	3	13,6%	12,3%
Ledighed	0	0,0%	0,0%	0	0,0%	0,0%
Barselsdagpenge	3	2,3%	2,7%	0	0,0%	0,0%
Sygedagpenge	37	28,2%	24,1%	1	4,5%	2,9%
Førtidspension	0	0,0%	0,0%	0	0,0%	0,2%
Efterløn	4	3,1%	2,2%	0	0,0%	0,0%
Øvrige	1	0,8%	0,7%	2	9,1%	4,3%
I alt	131	100,0%	100,0%	22	100,0%	100,0%

*SU, SVU og voksenlærling.

Anm: På grund af definitionen på arbejdskraftreserven og DREAMs opbygning er det i denne opgørelse ikke muligt at afgå fra arbejdskraftreserven, som følge af ommatchning.

Kilde: BrHS på baggrund af DREAM

Tabel 7: A-dagpengemodtagere samt jobklare og indsatsklare kontant- og starthjælpsmodtagere, som har været på ydelsen i mere end 40 uger - samt udviklingen ift. samme måned året før.

Holbæk Kommune		Andel og Antal januar 2011			Udvikling i andel (%-point) og antal (%) januar 10 - januar 11		
		holbæk	Klyngen	Østdanmark	holbæk	Klyngen	Østdanmark
A-dagpengemodtagere	(Andel)	16,9%	15,7%	16,8%	7,8	6,3	5,7
	(Antal)	259	2605	9808	100,8%	81,0%	66,2%
Kontant- og starthjælpsmodtagere (match 1)	(Andel)	30,6%	23,0%	26,7%	7,3	6,1	2,8
	(Antal)	129	923	5470	-2,3%	27,1%	0,6%

Kilde: Jobindsats.dk og egne beregninger

Note: Andelene er udregnet ift. hver af de fire målgrupper. Dvs. at tabellen skal læses sådan, at det eksempelvis er 30,6% ud af de udelukkende jobklare kontant- og starthjælpsmodtagere i , som har modtaget ydelsen (kontant- og starthjælp betragtes i denne opgørelse som én ydelse) i mere end 40 uger.

Tabel 8: Andel af påbegyndte a-dagpenge- samt kontant og starthjælpsforløb inden for det seneste år, hvor 1. jobsamtale er afholdt inden for 1. måned - samt udviklingen ift. samme periode året før.

Holbæk Kommune	3. kv. 2010			Udvikling i %-point 3. kv. 2009 - 3. kv. 2010		
	Holbæk	Klyngen	Østdanmark	Holbæk	Klyngen	Østdanmark
A-dagpengeforløb	28%	33%	31%	11,0	8,1	5,2
Kontant- og starthjælpsforløb Jobklar (match 1)	84%	72%	76%	2,1	-3,4	-2,9
Kontant- og starthjælpsforløb Indsatsklar (match 2)	75%	61%	64%	-0,2	-5,5	-5,1
Kontant- og starthjælpsforløb Midlertidig passive (match 3)	86%	59%	62%	-7,1	10,9	5,2
I alt (Antal personer)	(399)	(3821)	(15369)	18%*	8%*	9%*

Kilde: Jobindsats.dk

* Viser udviklingen af antal personer, i alt, i procent

Tabel 9: Andel påbegyndte a-dagpenge- samt kontant og starthjælpsforløb inden for det seneste år, hvor 1. aktiveringstilbud er modtaget inden 1. måned - samt udviklingen ift. samme periode året før.

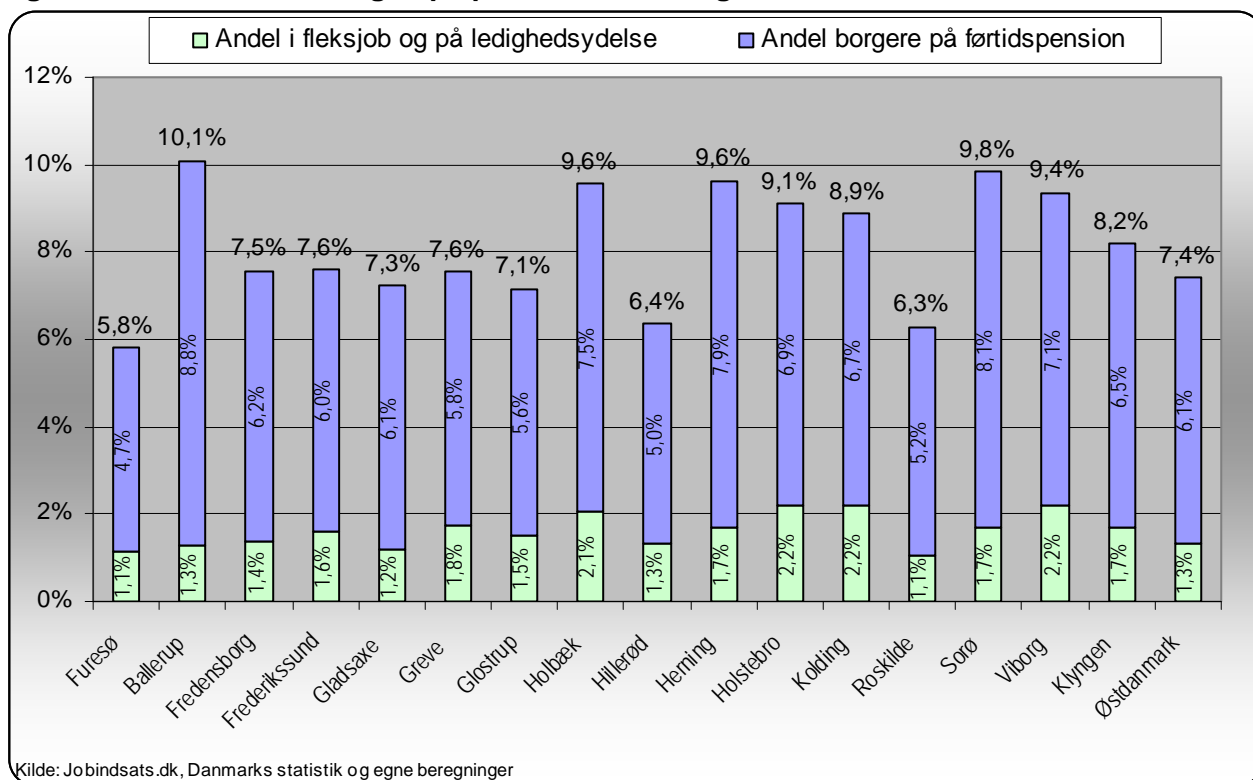
Holbæk Kommune	3. kv. 2010			Udvikling i %-point 3. kv. 2009 - 3. kv. 2010		
	Holbæk	Klyngen	Østdanmark	Holbæk	Klyngen	Østdanmark
A-dagpengeforløb	12%	7%	6,7%	5,8	2,4	1,7
Kontant- og starthjælpsforløb Jobklar (match 1)	86%	58%	56%	13,7	6,5	7,8
Kontant- og starthjælpsforløb Indsatsklar (match 2)	50%	39%	34%	13,6	11,8	4,8
I alt (Antal personer)	(271)	(1774)	(7241)	30%*	23%*	24%*

Kilde: Jobindsats.dk

* Viser udviklingen af antal personer, i alt, i procent

3. permanente forsørgelsesordninger

Figur 6: Andel af befolkningen på permanent forsørgelse, februar 2011



Tabel 10. Personer på permanente ydelser i Holbæk Kommune - samt udviklingen ift. samme måned året før

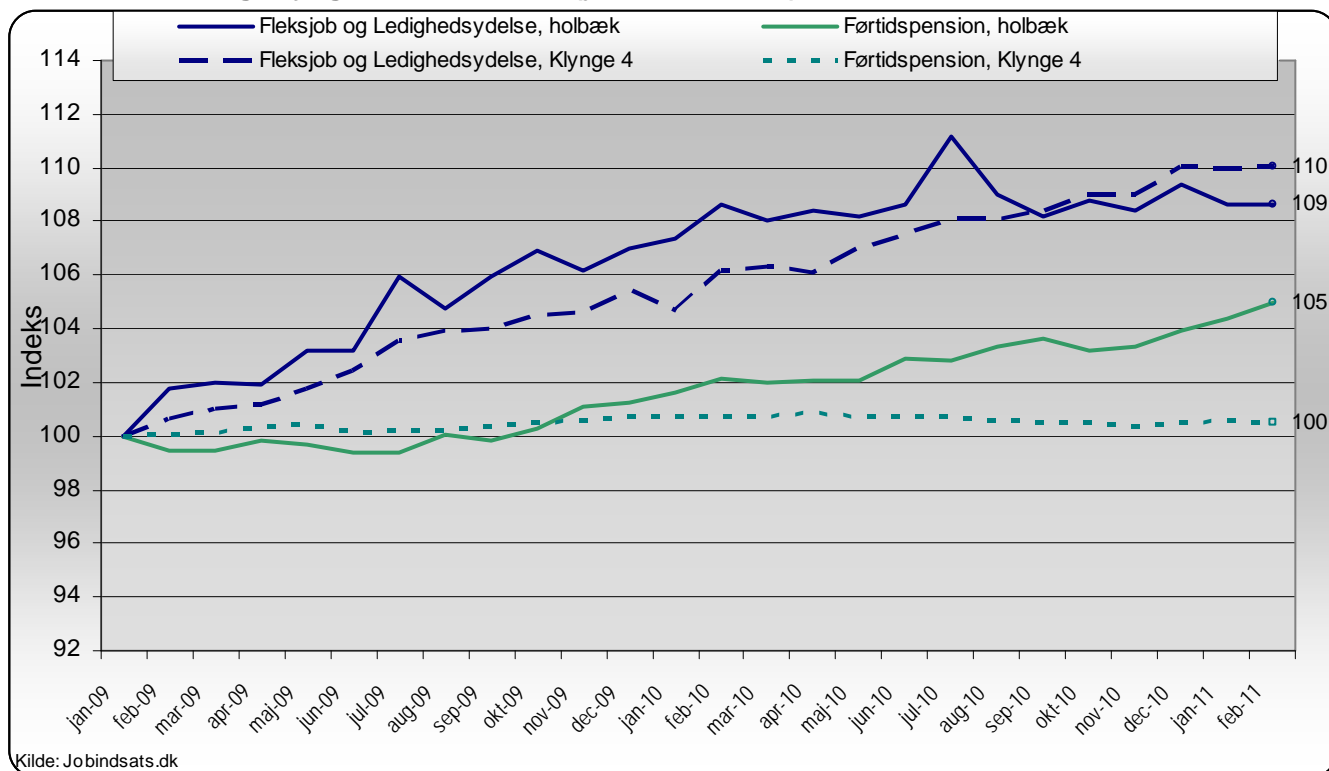
Holbæk Kommune	Antal	Udvikling feb 2010 - feb 2011			Andel af befolkningen ¹ (16-64 år)		
	februar 2011	Kommunen	Klyngen	Østdanmark	Kommunen	Klyngen	Østdanmark
- Førtidspension	3384	3%	-1%	-1%	7,7%	6,5%	6,1%
- Fleksjob	777	7%	3%	0%	1,8%	1,3%	1,0%
- Ledighedsydelse	139	-28%	10%	4%	0,3%	0,4%	0,3%
I alt	4.300	2,2%	0,5%	-0,6%	9,7%	8,2%	7,4%

Kommunens mål: 4149 personer på permanente forsørgelsesydelse i december 2011

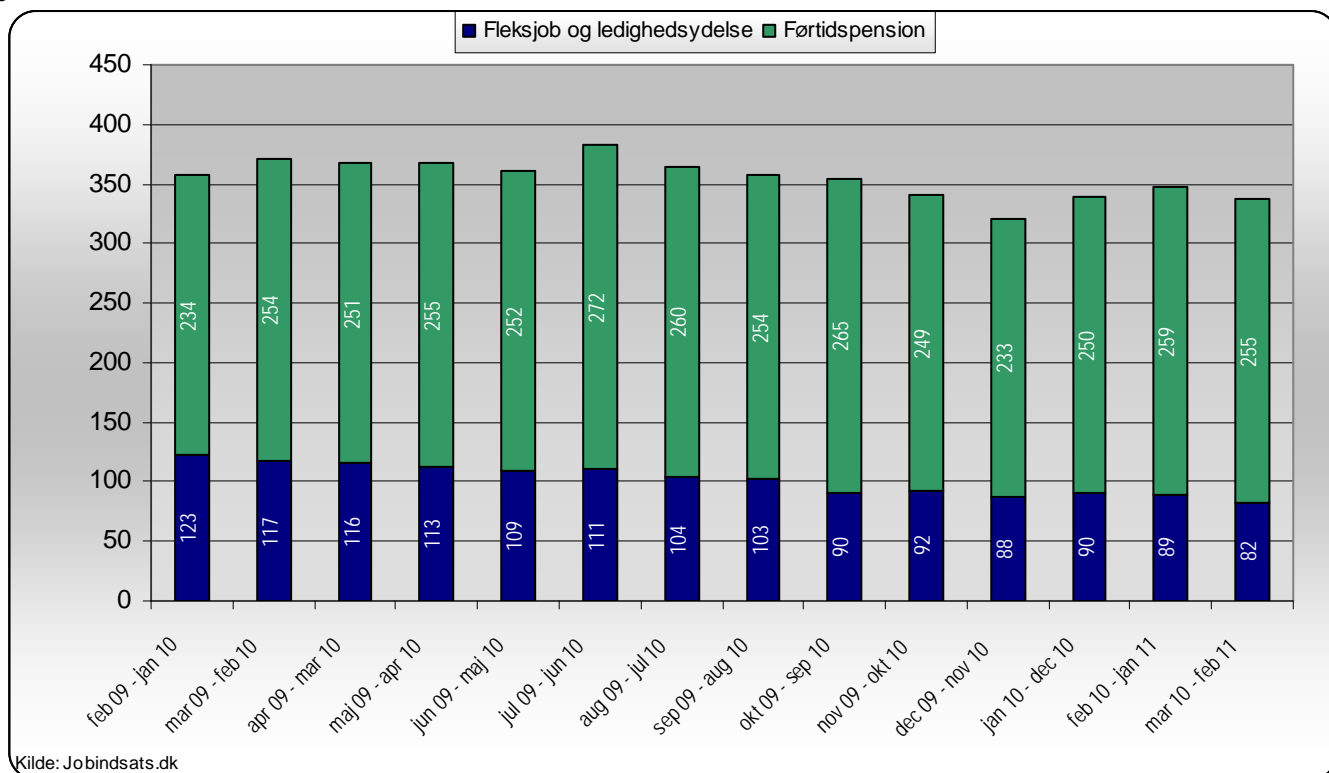
Kilde: Jobindsats.dk, Danmarks statistik, Beskæftigelsesplan for Holbæk 2011 og egne beregninger

¹ Anvendt befolkningstal er fra 1/10-2010

Figur 7: Udviklingen i borgere på permanente ydelser - opgjort på forsørgelseskategori i Holbæk Kommune og Klynge 10, indekseret (jan. 2009 = 100)



Figur 8: Udvikling i antallet af påbegyndte forløb med permanente ydelser i Holbæk Kommune, januar 2010 - februar 2011



Tabel 11: Indsatsklare og midlertidigt passive kontant- og starthjælpsmodtagere, som har været på ydelsen i mere end 40 uger - samt udviklingen ift. samme måned året før.

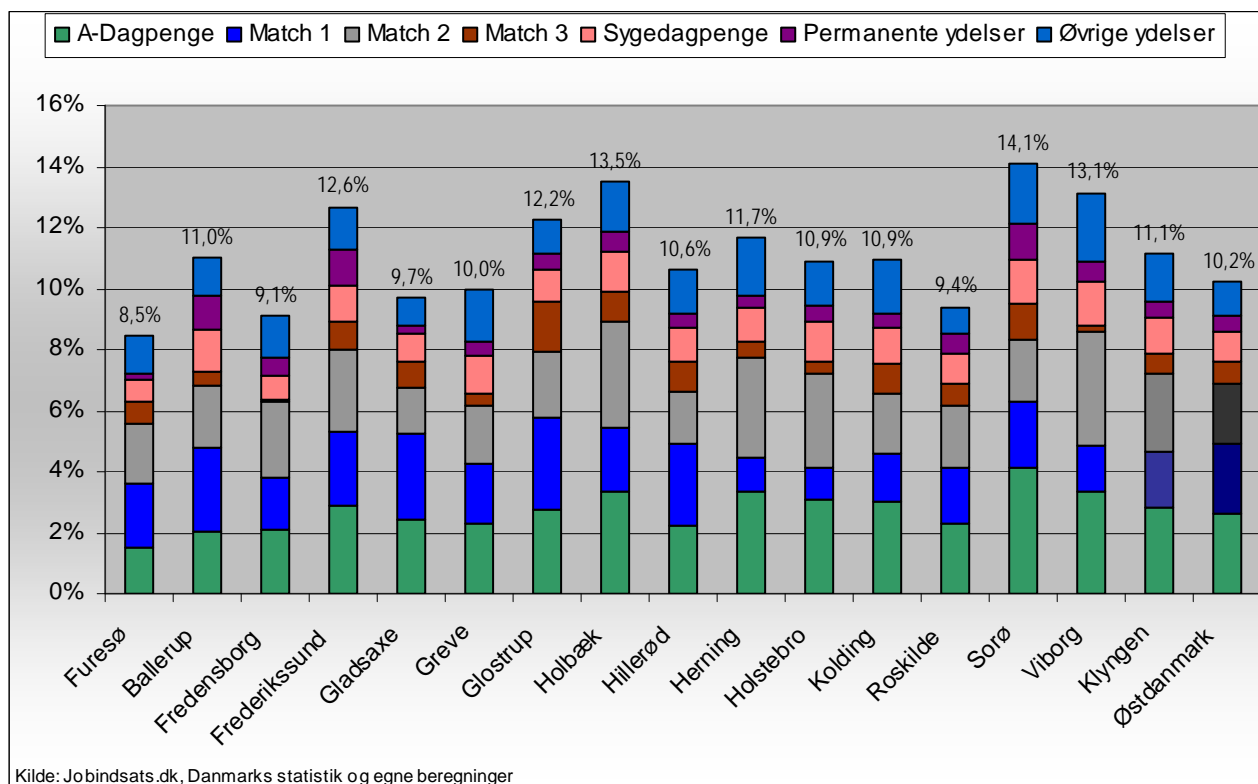
Holbæk Kommune		Andel og Antal januar 2011			Udvikling i andel (%-point) og antal (%) januar 10 - januar 11		
		Holbæk	Klyngen	Østdanmark	Holbæk	Klyngen	Østdanmark
Kontant- og starthjælpsmodtagere (match 2)	(Andel)	50,1%	57,2%	62,8%	3,4	3,3	1,7
	(Antal)	450	3798	16970	29,3%	6,7%	4,5%
Kontant- og starthjælpsmodtagere (match 3)	(Andel)	53,3%	65,5%	69,4%	-17,9	-7,6	-10,4
	(Antal)	105	1807	8329	-29,1%	43,0%	36,1%

Kilde: Jobindsats.dk og egne beregninger

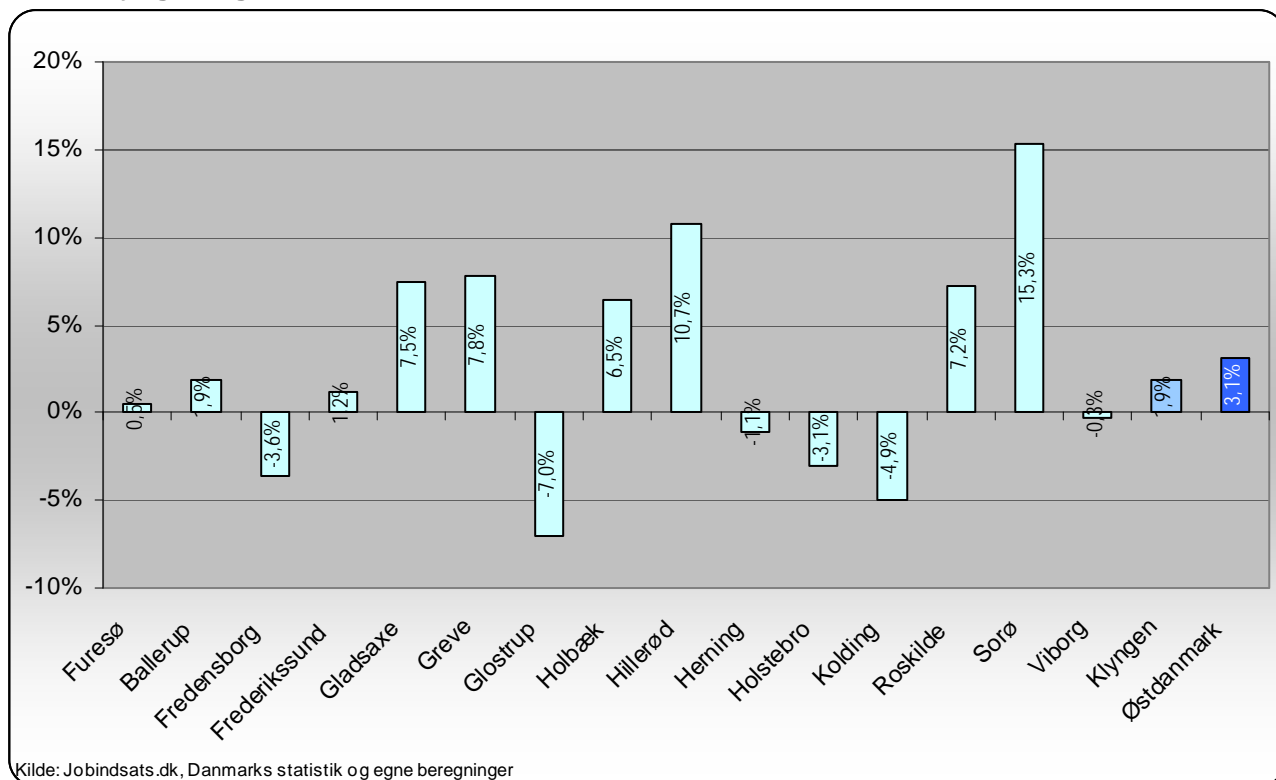
Note: Andelene er udregnet ift. hver af de fire målgrupper. Dvs. at tabellen skal læses sådan, at det eksempelvis er 50,1% ud af de udelukkende indsatsklare kontant- og starthjælpsmodtagere i Holbæk Kommune, som har modtaget ydelsen (kontant- og starthjælp betragtes i denne opgørelse som én ydelse) i mere end 40 uger.

4. Unge på overførselsindkomst

Figur 9: Unge modtagere af overførselsindkomst, andel af alle 18-29 årige, Klyngen og Østdanmark, februar 11



Figur 10: Udviklingen i antal unge ydelsesmodtagere ift. samme måned året før for kommunerne, klyngen og Østdanmark, februar 11



Tabel 12. Udvikling i ministermål 3 – begrænsning af unge på offentlig forsørgelse, feb. 10 – feb. 11

Ydelsesgruppe	Holbæk Kommune			Klyngen	Østdanmark
	feb-10	feb-11	%-vis udvikling	%-vis udvikling	%-vis udvikling
Dagpengemodtagere	333	337	1%	-2%	3%
Jobklare kontant- og starthjælpsmodtagere (match 1)	292	216	-26%	-9%	-13%
Indsatsklare kontant- og starthjælpsmodtagere (match 2)	274	348	27%	8%	6%
Midlertidigt passive kontant- og starthjælpsmodtagere (match 3)	51	99	94%	91%	181%
Introduktionsydelsesmodtagere	13	24	85%	39%	34%
Revalidender	23	23	0%	-20%	-11%
Forrevalidender	22	18	-18%	-11%	9%
Sygedagpengemodtagere	118	135	14%	-7%	-6%
Ledighedsydelsesmodtagere	7	2	-71%	-5%	-5%
Personer i Fleksjob	19	21	11%	-11%	-8%
Førtidspensionister	131	143	9%	3%	5%
I alt	1283	1366	6%	1%	3%

Kommunens mål: 1165 overførselsindkomstmodtagere (fuldtidspersoner) under 30 år i december 2011

Kilde: Jobindsats.dk, Beskæftigelsesplan for holbæk 2011 og egne beregninger

Tabel 13: Modtagere af overførselsindkomst 25-29 årige (fuldtidspersoner) opgjort på ydelseskategori – samt udviklingen ift. samme måned året før

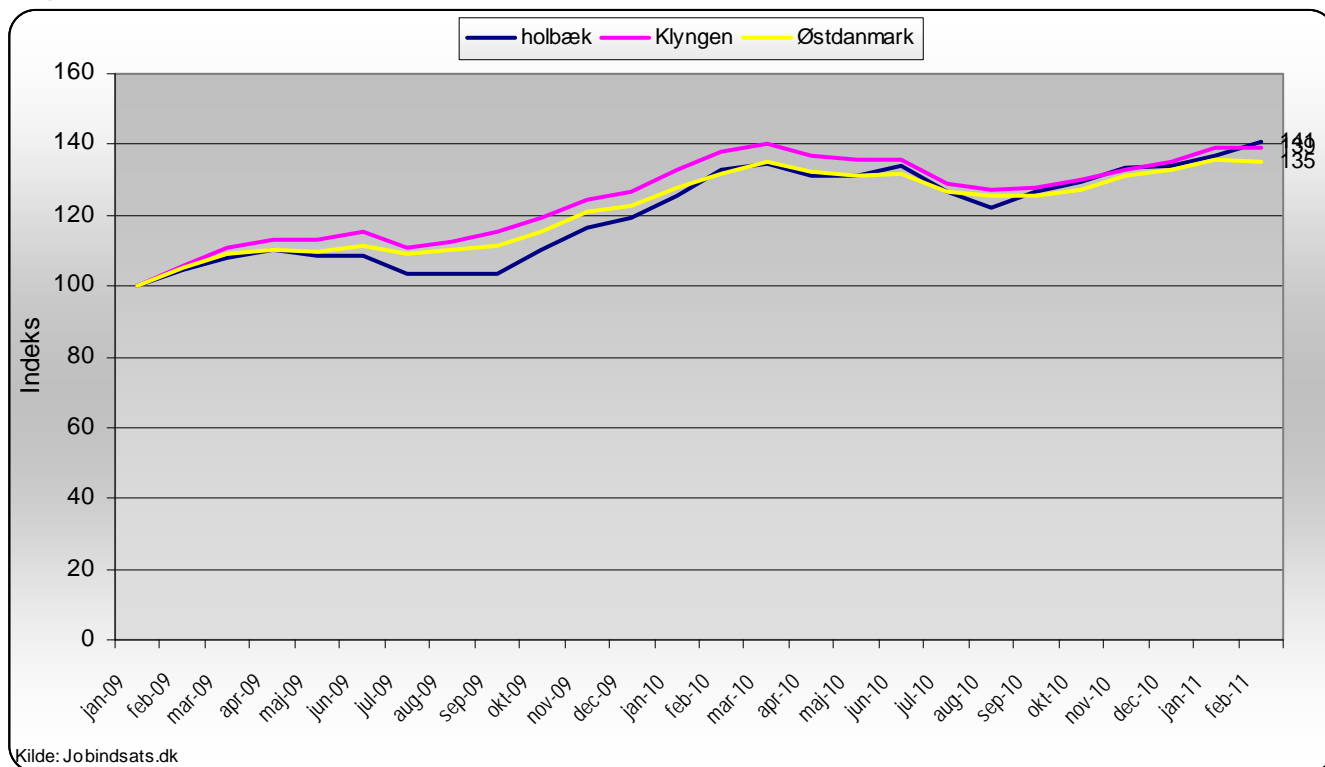
Ydelsesgruppe	Holbæk Kommune			Klyngen	Østdanmark
	feb-10	feb-11	%-vis udvikling	%-vis udvikling	%-vis udvikling
Dagpengemodtagere	182	198	9%	-1%	2%
Jobklare kontant- og starthjælpsmodtagere (match 1)	116	67	-42%	-13%	-12%
Indsatsklare kontant- og starthjælpsmodtagere (match 2)	96	122	27%	8%	1%
Midlertidigt passive kontant- og starthjælpsmodtagere (match 3)	24	40	67%	93%	192%
Introduktionsydelsesmodtagere	7	9	29%	28%	30%
Revalidender	16	13	-19%	-22%	-10%
Forrevalidender	2	1	-50%	-5%	1%
Sygedagpengemodtagere	72	76	6%	-1%	-4%
Ledighedsydelsesmodtagere	6	2	-67%	5%	-3%
Personer i Fleksjob	15	16	7%	-7%	-2%
Førtidspensionister	72	84	17%	5%	4%
I alt	608	628	3%	1%	2%

Kilde: Jobindsats.dk

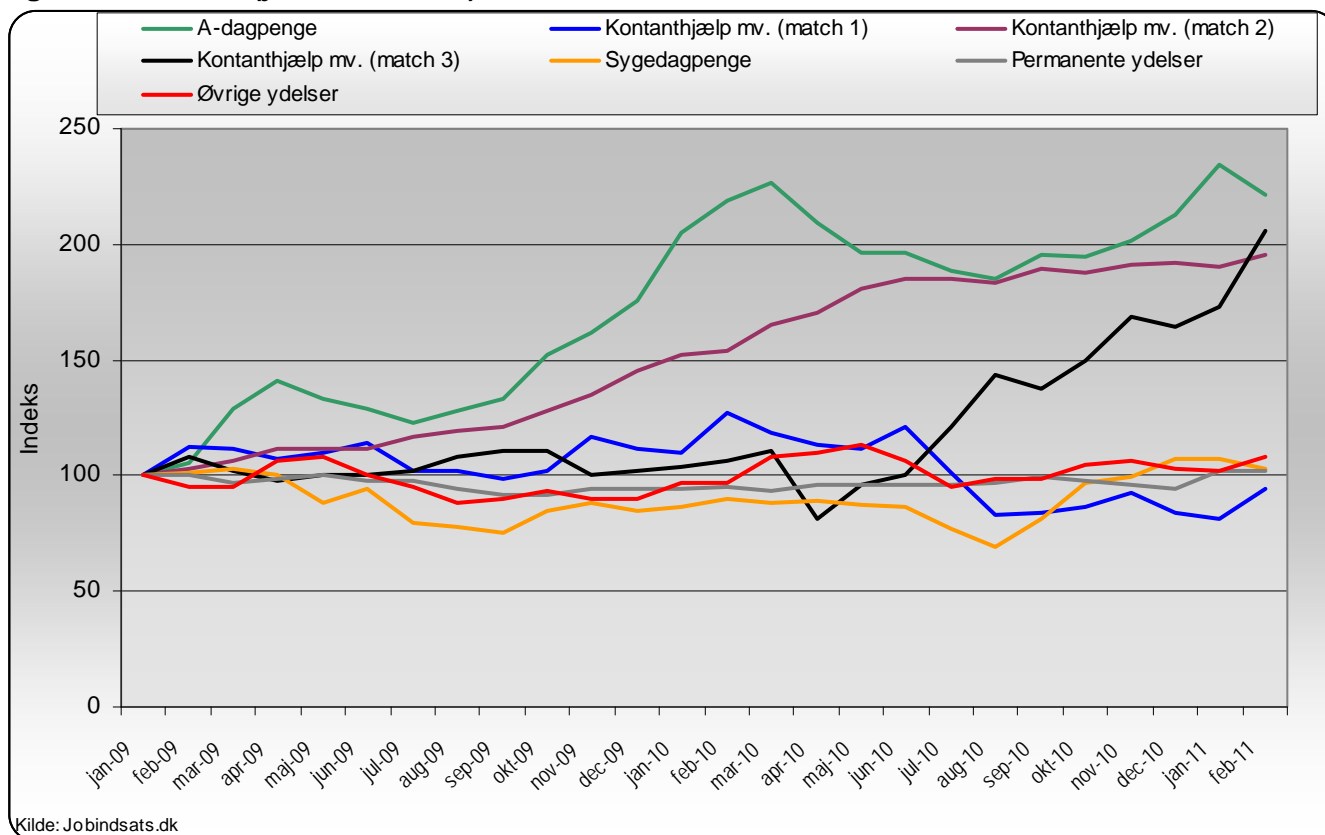
Tabel 14: Modtagere af overførselsindkomst 16-24 årige (fuldtidspersoner) opgjort på ydelseskategori – samt udviklingen ift. samme måned året før

Ydelsesgruppe	Holbæk Kommune			Klyngen	Østdanmark
	feb-10	feb-11	%-vis udvikling	%-vis udvikling	%-vis udvikling
Dagpengemodtagere	151	139	-8%	-3%	3%
Jobklare kontant- og starthjælpsmodtagere (match 1)	176	149	-15%	-7%	-13%
Indsatsklare kontant- og starthjælpsmodtagere (match 2)	178	226	27%	9%	9%
Midlertidigt passive kontant- og starthjælpsmodtagere (match 3)	27	59	119%	89%	174%
Introduktionsydelsesmodtagere	6	15	150%	55%	38%
Revalidender	7	10	43%	-18%	-12%
Forrevalidender	20	17	-15%	-13%	10%
Sygedagpengemodtagere	46	59	28%	-15%	-9%
Ledighedsydelsesmodtagere	1	0	-100%	-29%	-9%
Personer i Fleksjob	4	5	25%	-29%	-27%
Førtidspensionister	59	59	0%	2%	6%
I alt	675	738	9%	2%	4%

Figur 11: Udviklingen i ydelsesmodtagere under 30 år (fuldtidspersoner), indekseret (jan. 2009 = 100)

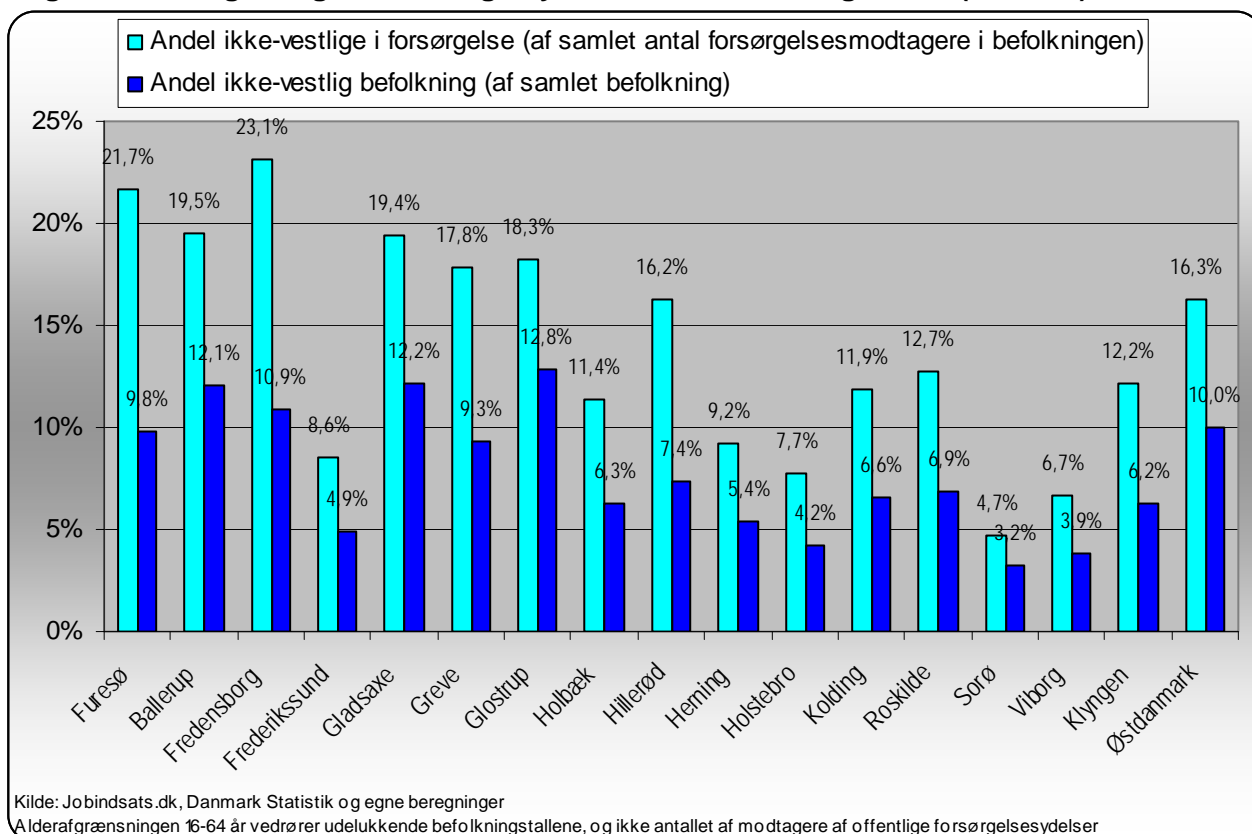


Figur 12: Udviklingen i ydelsesmodtagere under 30 år (fuldtidspersoner) opgjort på ydelseskategori, indekseret (jan. 2009 = 100)



5. Borgere af ikke-vestlig herkomst

Figur 13: Andel af ikke-vestlige indvandrere og efterkommere på offentlig forsørgelse ift. alle forsørgelsesmodtagere og ikke-vestlige nydanskernes befolkningsandel (16-64 år), feb 2011



Tabel 15. Udvikling i ministermål 4 – begrænsning af antal nydanskere på offentlig forsørgelse, feb. 10 – feb. 2011

Ydelsesgruppe	Antal feb 11	Udvikling			Andel af alle ikke-vestlige indvandrere og efterkommere*		
		holbæk	Klynge	Østdanmark	holbæk	Klynge	Østdanmark
Dagpengemodtagere	145	-1,4%	4,0%	6,7%	5,2%	5,6%	5,8%
Jobklare kontant- og starthjælpsmodtagere	57	-29,6%	-11,6%	-11,4%	2,1%	2,2%	3,1%
Indsatsklare kontant- og starthjælpsmodtagere	183	11,6%	-5,7%	3,1%	6,6%	3,6%	4,6%
Midlertidigt passive kontant- og starthjælpsmodtagere	65	-15,6%	30,1%	13,6%	2,3%	2,3%	2,3%
Introduktionsydelsesmodtagere	37	32,1%	20,9%	14,9%	1,3%	1,0%	0,6%
Revalidender	7	-12,5%	-19,4%	-13,4%	0,3%	0,2%	0,2%
Forrevalidender	2	0,0%	-40,9%	-5,1%	0,1%	0,1%	0,1%
Sygedagpengemodtagere	61	-4,7%	-9,6%	-6,2%	2,2%	2,8%	2,5%
Ledighedsydelsesmodtagere	6	-40,0%	20,8%	5,0%	0,2%	0,4%	0,3%
Personer i fleksjob	19	0,0%	9,3%	6,2%	0,7%	0,7%	0,4%
Førtidspensionister	418	9,1%	6,3%	7,0%	15,1%	11,4%	8,7%
I alt	1.000	1,4%	2,7%	2,9%	36,0%	30,2%	28,5%

Kommunens mål: 977 ikke-vestlige indvandrere og efterkommere på offentlig forsørgelse (fuldtidspersoner) i december 2011

Kilde: Jobindsats, Danmarks statistik, Beskæftigelsesplan for holbæk 2011 og egne beregninger

*Befolkningstal er fra 1/1-2011 og inkluderer alle ikke-vestlige indvandrere og efterkommere ml. 16-64 år. Aldersafgrænsningen vedrører udelukkende befolkningstallene, og ikke antallet af modtagere af offentlige forsørgelsesydelse

Tabel 16. Udvikling i antal ikke-vestlige indvandrere og efterkommere på offentlig forsørgelse, fordelt på alder og køn, Østdanmark, feb. 10- feb. 11

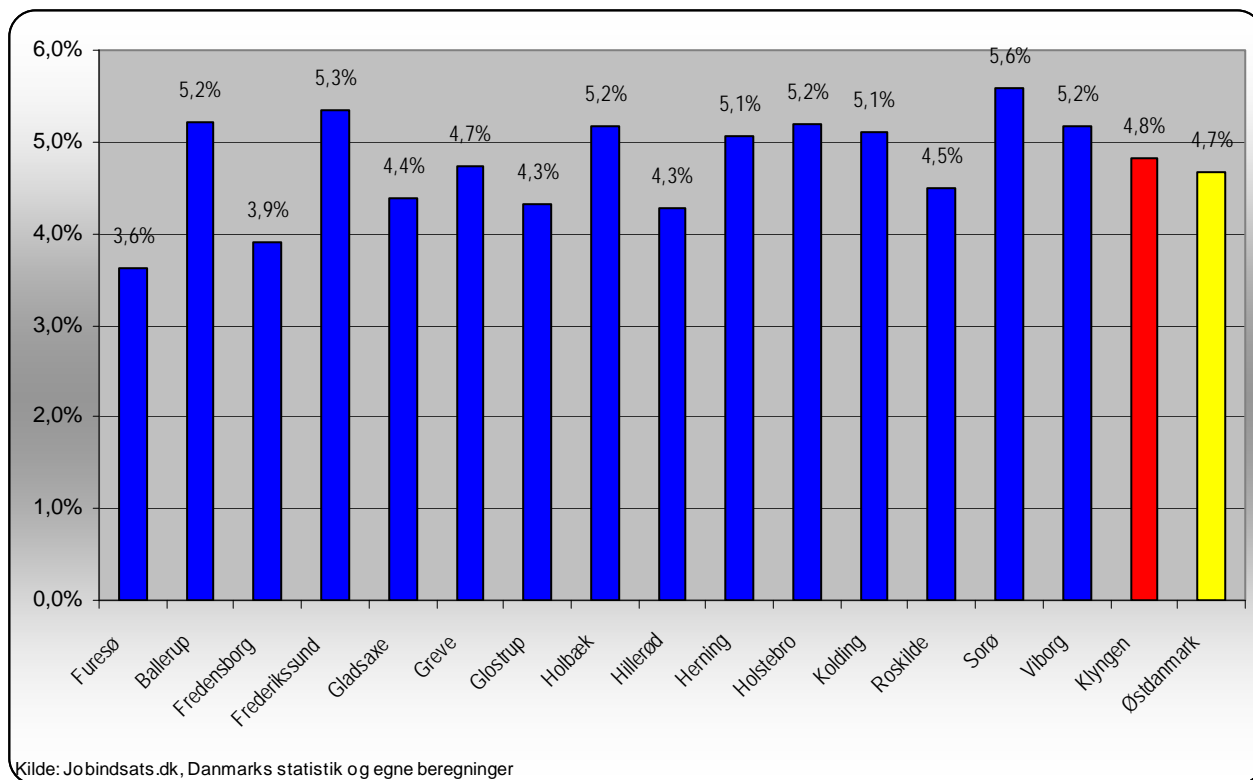
		Antal		Udvikling feb 10 til feb 11 holbæk	Andel feb-11
		feb-10	feb-11		
16 -29 år	kvinder	81	79	-2,5%	15,1%
	mænd	81	92	13,6%	16,9%
	I alt	162	171	5,6%	16,0%
30-49 år	kvinder	298	297	-0,3%	42,9%
	mænd	252	241	-4,4%	41,6%
	I alt	550	538	-2,2%	42,3%
50-64 år	kvinder	126	132	4,8%	58,4%
	mænd	146	157	7,5%	56,5%
	I alt	272	289	6,3%	57,3%
I alt		1.968	1.996	1,4%	35,1%

Kilde: Jobindsats

Offentlig forsørgelse omfatter: A-Dagpenge, Kontant- og starthjælp, introduktionsydelse, revalidering, forrevalidering, sygedagpenge, ledighedsydelse, personer i fleksjob og førtidspension

6. Sygefraværsløb over 26 uger

Figur 14: Sygefraværets andel ift. arbejdsstyrken i kommunerne, Klyngen og Østdanmark, februar 2011

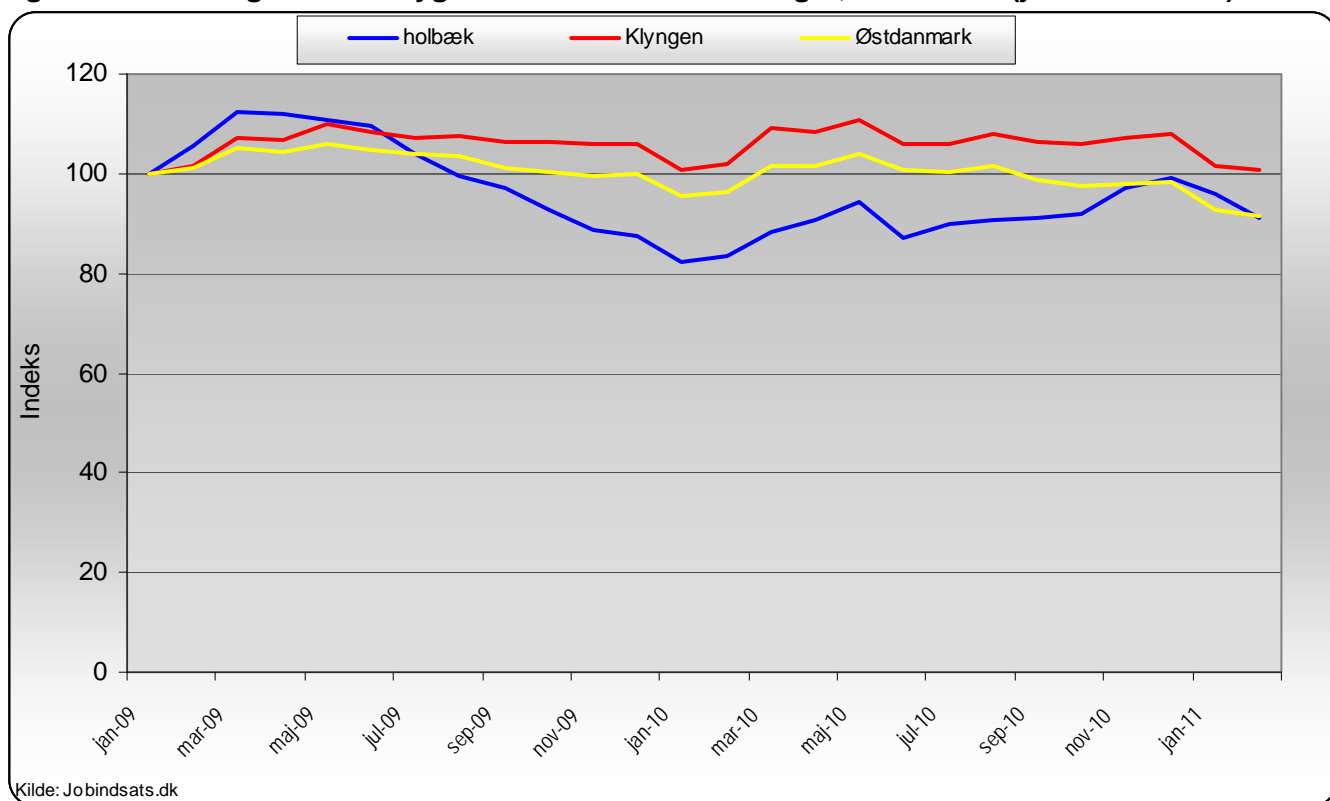


Tabel 17 Sygefraværsløb over 26 uger - samt udviklingen ift. samme måned året før, feb. 11

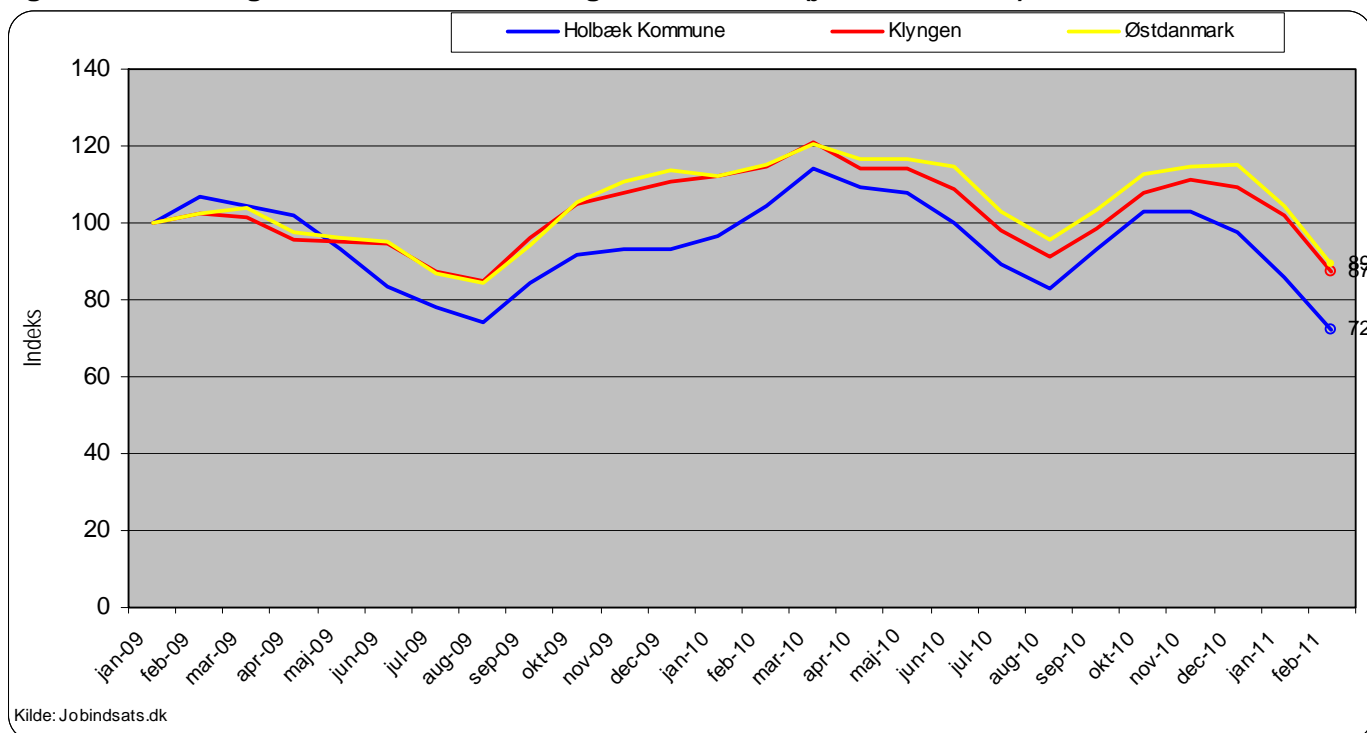
	Antal forløb		Andel forløb		Udvikling i antal forløb	
	over 26 uger	over 52 uger	over 26 uger	over 52 uger	over 26 uger	over 52 uger
Holbæk Kommune	384	103	22%	6%	9%	-1%
Klyngen	4773	1662	25%	9%	-2%	1%
Østdanmark	14381	5035	25%	9%	-5%	-7%

Kilde: Jobindsats.dk og egne beregninger

Figur 15: Udviklingen i antal sygefraværsløb over 26 uger, indekseret (jan. 2008 = 100)

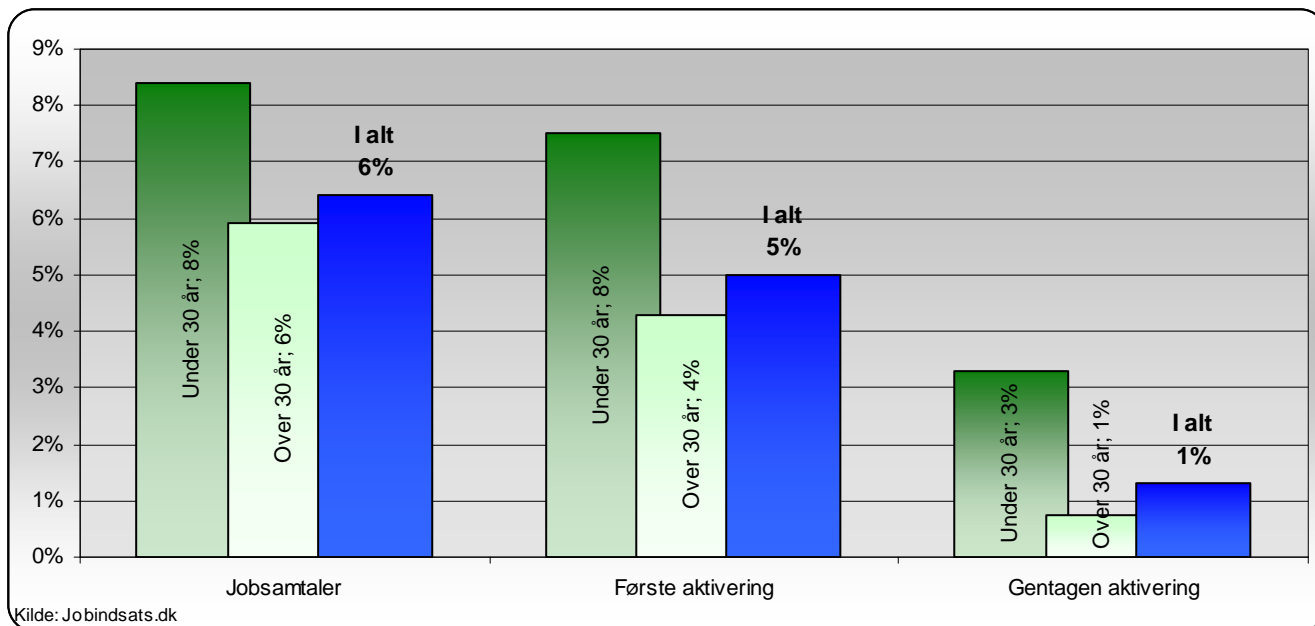


Figur 16: Udviklingen i delvise raskmeldinger, indekseret (jan. 2009 = 100)

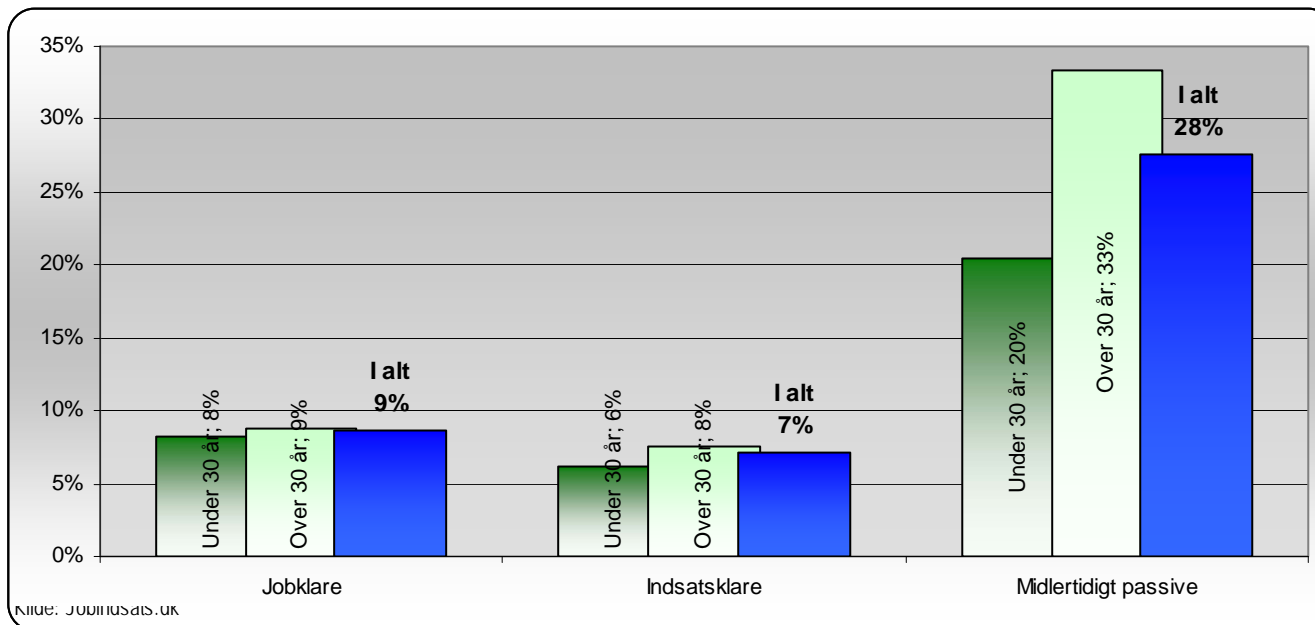


7. Rettidighed i minimumsindsatsen

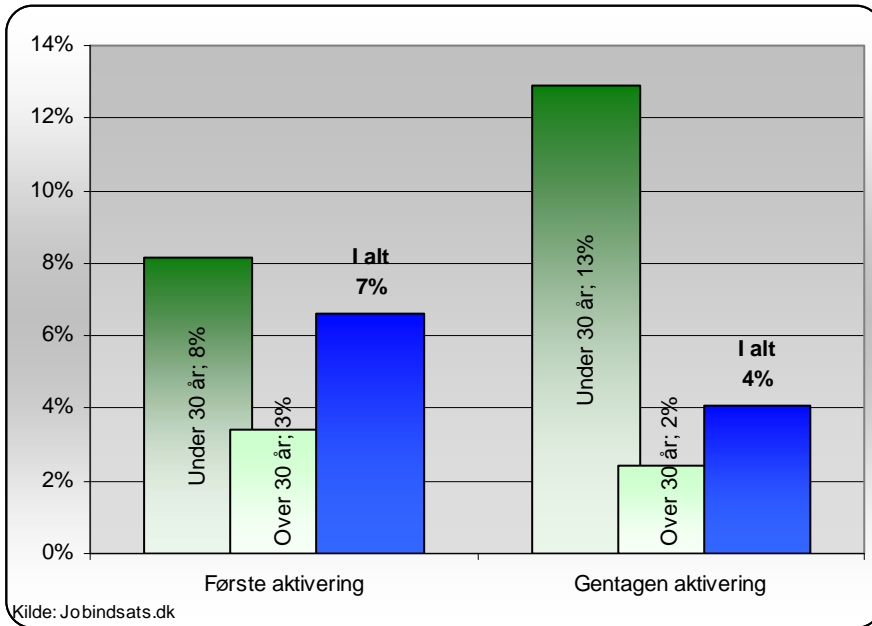
Figur 17. Andel af a-dagpengemodtagere, der ikke har modtaget rettidigt tilbud i Jobcenter Holbæk, februar 2011



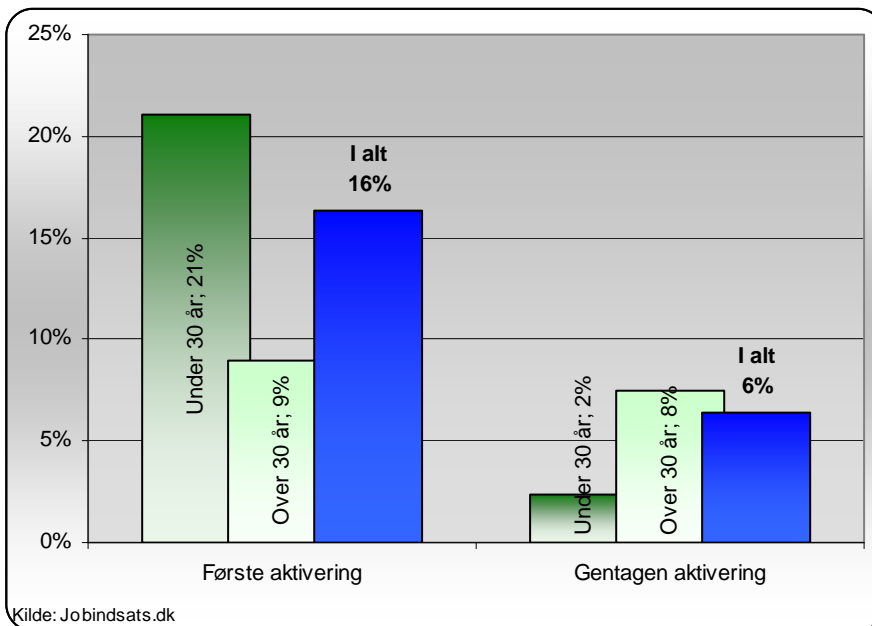
Figur 18. Andel af kontant- og starthjælpsmodtagere fordelt på matchkategori, der mangler en jobsamtale i Jobcenter Holbæk, februar 2011



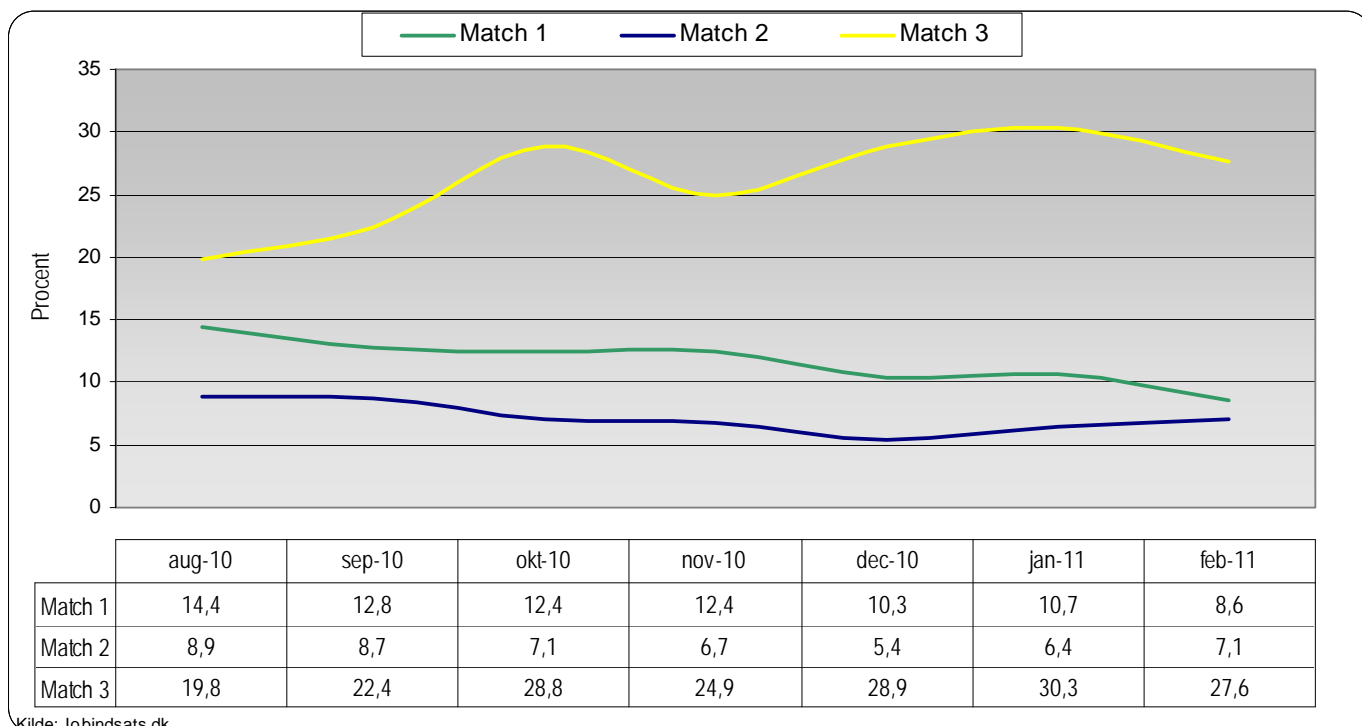
Figur 19. Andel af jobklare kontant- og starthjælpsmodtagere, der mangler et aktiveringstilbud i jobcenter Holbæk, februar 2011



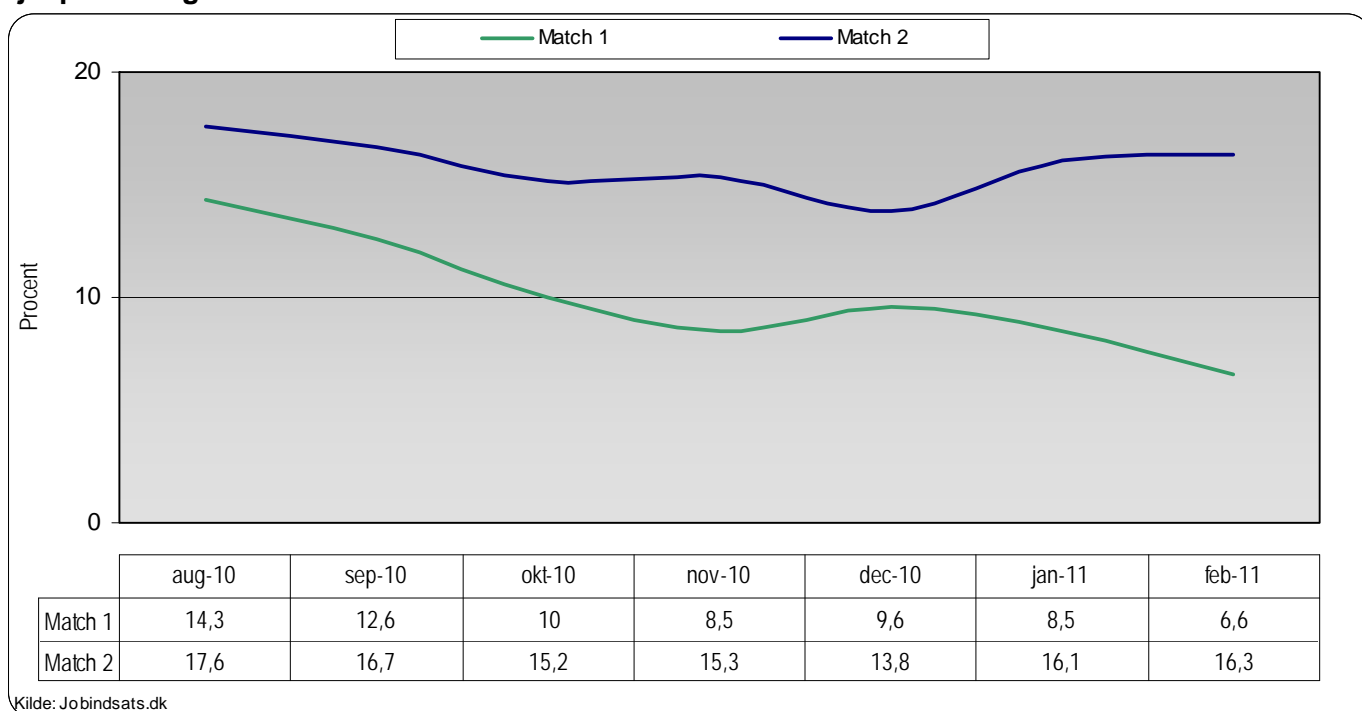
Figur 20. Andel af indsatsklare kontant- og starthjælpsmodtagere, der mangler et aktiverings-tilbud i jobcenter Holbæk, februar 2011



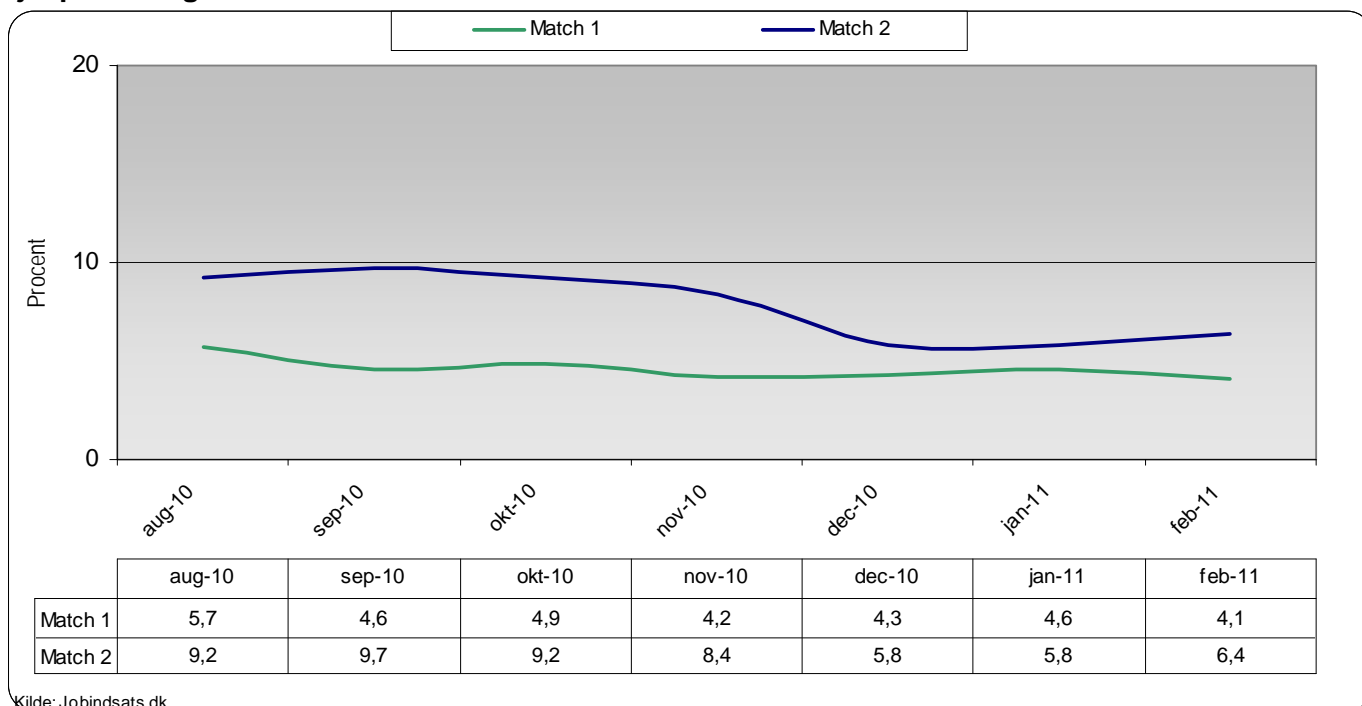
Figur 21: Andel personer der mangler en rettidig jobsamtale, kontant- og starthjælpsmodtagere i Jobcenter Holbæk



Figur 22: Andel personer der mangler et rettidig første aktiveringstilbud, kontant- og start-hjælpsmodtagere i Jobcenter Holbæk



Figur 23: Andel personer der mangler et rettidig gentaget aktiveringstilbud, kontant- og start-hjælpsmodtagere i Jobcenter Holbæk



8. Indsats, aktiveringsgrad og selvforsørgelse

Tabel 18: Aktiveringsgraden opgjort ydelseskategori - samt udviklingen ift. Samme kvartal året før

Holbæk Kommune	Aktiveringsgrad 4. kv. 2010			Udvikling i andel (%-point) 4. kv. 2009 - 4. kv. 2010		
	Holbæk	Klyngen	Østdanmark	Holbæk	Klyngen	Østdanmark
A-dagpengemodtagere	48,1	29,7	29,2	18,8	8,9	8,3
Jobklare kontant- og start-hjælpsmodtagere	61,8	44,3	44,6	9,5	6,9	4,2
Indsatsklare kontant- og start-hjælpsmodtagere	39,5	34,5	29,1	9,7	7,4	4,3
Sygedagpengemodtagere ¹	49,7	42,4	31,9	14,6	18,8	12,9

Kilde: Jobindsats.dk og egne beregninger, Aktiveringsgraden er udregnet som antallet af fuldtidsaktiverede (uden voksenelver fra ledighed), divideret med antallet af fuldtidspersoner på ydelsen.

¹ Tallene for Sygedagpengemodtagere er fra december 2010. Aktiveringsgraden er her beregnet som antallet af aktiveringsforløb set i forhold det samlede antal sygedagpengeforløb over 8 uger.

Tabel 19: Andel A-dagpengemodtagere, kontanthjælpsmodtagere match 1 og 2 samt sygedagpenge-modtagere (fuldtidspersoner i virksomhedsrettede tilbud. Fordelt på type af tilbud. 4. kvrt 2010

Jobcenter Holbæk	Andel i virksomhedsrettede tilbud			Delvis raskmelding
	Privat løntilskud	Offentlig løntilskud	Virksomhedspraktik	
A-dagpengemodtagere	11,2%	29,3%	5,8%	
Kontant- og starthjælp (match 1)	10,8%	4,7%	32,3%	
Kontant- og starthjælp (match 2)	1,6%	0,3%	15,4%	
Sygedagpengemodtagere	0,0%	0,8%	39,8%	10,6%

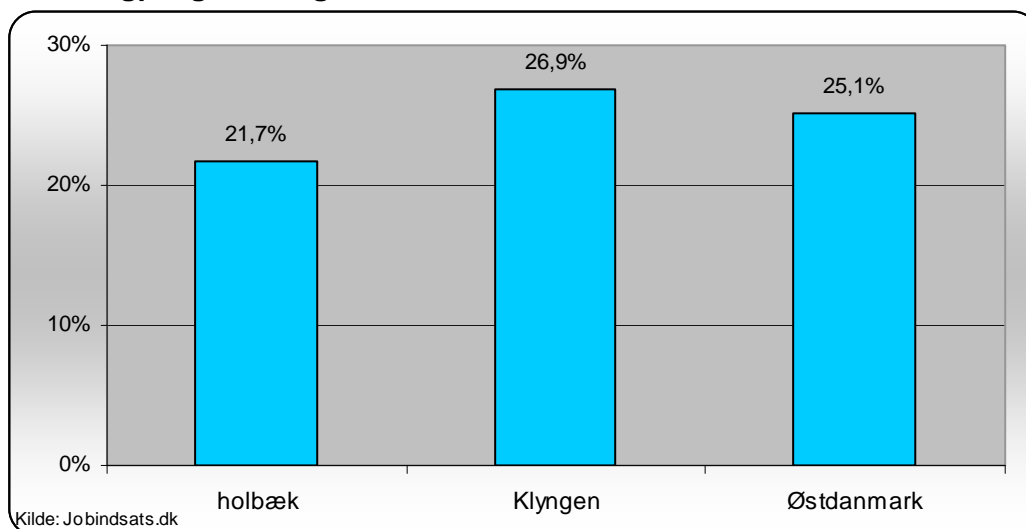
Kilde: Jobindsats.dk

Tabel 20: Selvforsørgelsesgrad 6 mdr. efter afsluttet aktivering, fordelt på køn, ydelses- og match-kategori

Jobcenter Holbæk	1. kvrt 2010		Udvikling - (%-point)			
			Jobcenter Holbæk		Klyngen	
	Kvinder	Mænd	Kvinder	Mænd	Kvinder	Mænd
A-dagpenge	25,7%	25,2%	9,2	-1,3	-7,7	0,8
Kontant- og Starthjælp match 1	22,9%	24,0%	15,0	11,3	0,2	5,4
Kontant- og Starthjælp match 2	5,4%	4,7%	3,0	-0,5	4,0	0,3

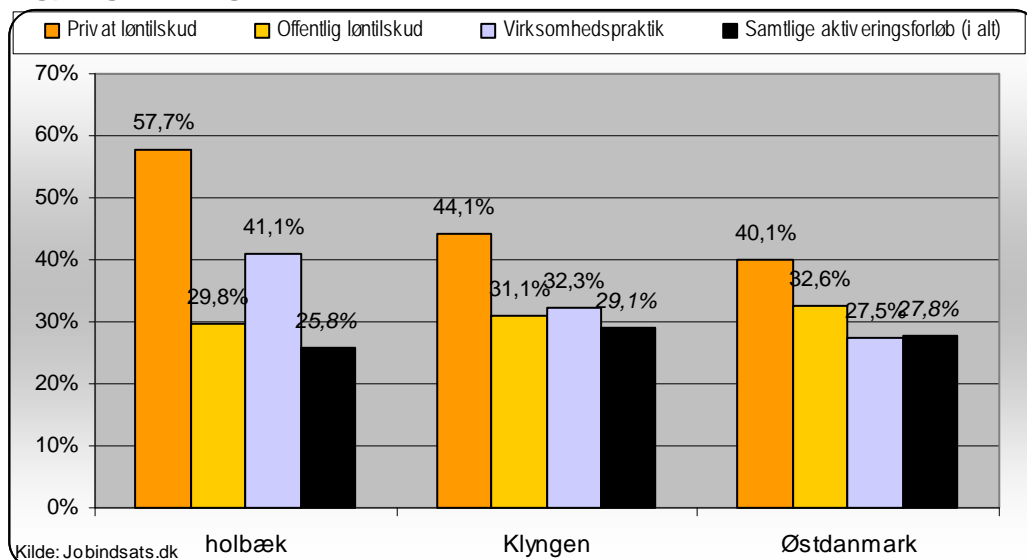
Kilde: Jobindsats.dk

Figur 24: Selvforsørgelsesgrad 6 mdr. efter afsluttet aktivering, vejlednings- og opkvalificeringsforløb, a-dagpengemodtagere, 2. kvrt 2010



Kilde: Jobindsats.dk

Figur 25: Selvforsørgelsesgrad 6 mdr. efter afsluttet aktivering, aktive tilbud i virksomheder, a-dagpengemodtagere, 2. kvrt 2010

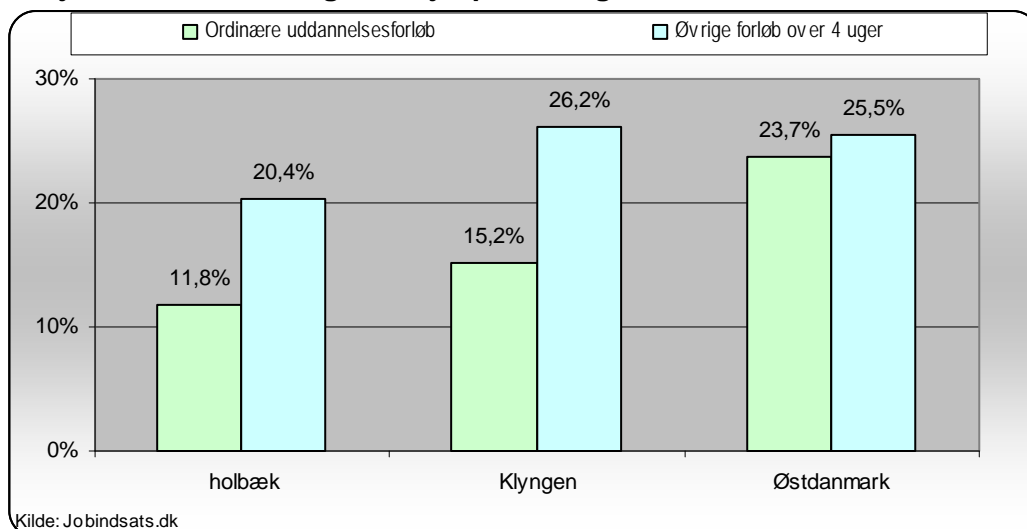


Tabel 21: Antal og selvforsørgelsesgrad af afsluttede aktiveringsforløb, dagpengemodtagere 1. kvrt. 2010

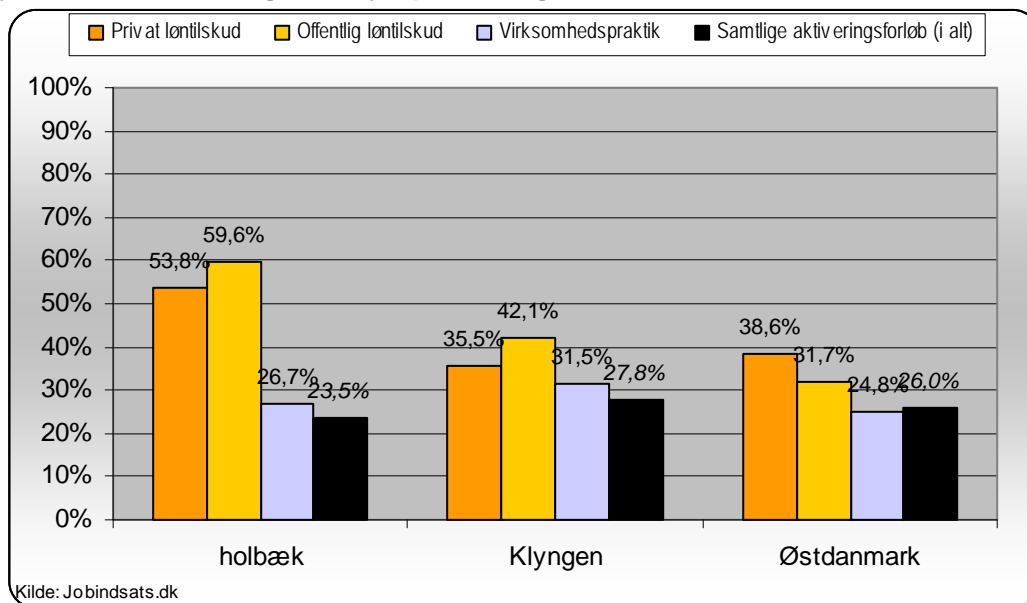
Redskabstype	Jobcenter holbæk	Klyngen	Østdanmark	
	Antal	Selvforsørgelsesgrad		
Vejledning og opkvalificering	185	21,7%	26,9%	25,1%
Privat ansættelse med løntilskud	14	57,7%	44,1%	40,1%
Offentlig ansættelse med løntilskud	42	29,8%	31,1%	32,6%
Virksomhedspraktik	6	41,1%	32,3%	27,5%
<i>Forløb i alt</i>	247	25,8%	29,1%	27,8%

Kilde: Jobindsats.dk og egne beregninger

Figur 26: Selvforsørgelsesgrad 6 mdr. efter afsluttet aktivering, vejlednings- og opkvalificeringsforløb, jobklare kontant- og starthjælpsmodtagere, 1. kvrt 2010



Figur 27: Selvforsørgelsesgrad 6 mdr. efter afsluttet aktivering, aktive tilbud i virksomheder for jobklare kontant- og starthjælpsmodtagere, 1. kvrt 2010

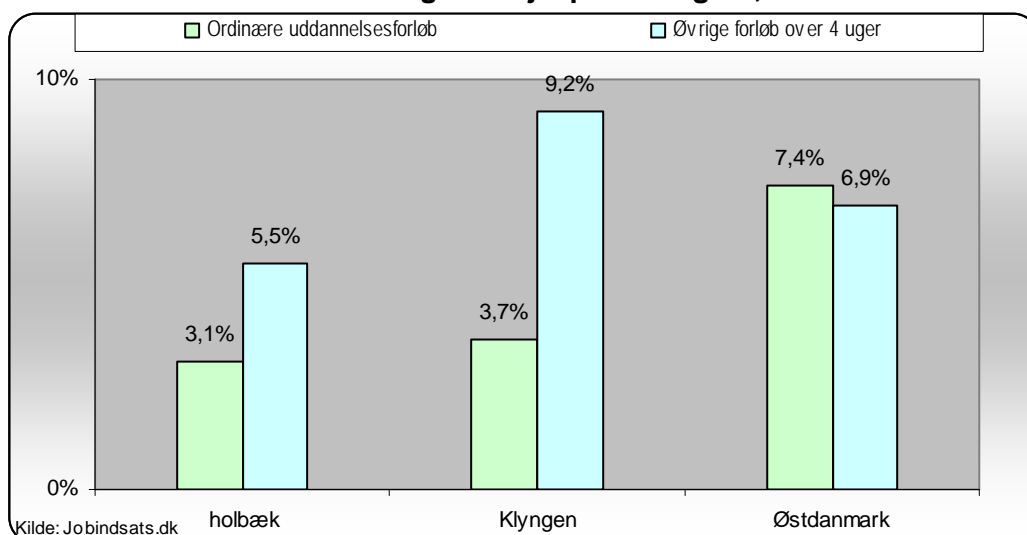


Tabel 22: Antal og selvforsørgelsesgrad af afsluttede aktiveringsforløb, jobklare kontant- og start-hjælpsmodtagere 1. kvrt. 2010

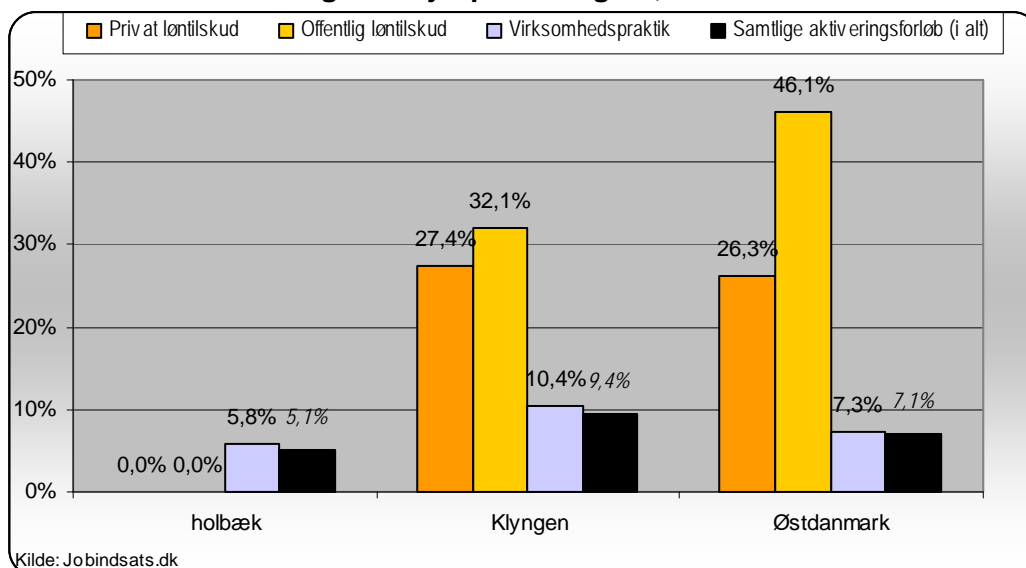
Redskabstype	Jobcenter Holbæk		Klyngen	Østdanmark
	Antal	Selvforsørgelsesgrad		
Ordinære uddannelsesforløb	10	11,8%	15,2%	23,7%
Øvrige forløb under 4 uger	0	.	.	.
Øvrige forløb over 4 uger	118	20,4%	26,2%	25,5%
Privat ansættelse med løntilskud	4	53,8%	35,5%	38,6%
Offentlig ansættelse med løntilskud	2	59,6%	42,1%	31,7%
Virksomhedspraktik	88	26,7%	31,5%	24,8%
Forløb i alt	222	23,5%	27,8%	26,0%

Kilde: Jobindsats.dk og egne beregninger

Figur 28: Selvforsørgelsesgrad 6 mdr. efter afsluttet aktivering, vejlednings- og opkvalificeringsforløb for indsatsklare kontant- og starthjælpsmodtagere, 1. kvrt 2010



Figur 29: Selvforsørgelsesgrad 6 mdr. efter afsluttet aktivering, aktive tilbud i virksomheder for indsatsklare kontant- og starthjælpsmodtagere, 1. kvrt 2010



Tabel 23: Antal og selvforsørgelsesgrad af afsluttede aktiveringsforløb, indsatsklare kontant- og starthjælpsmodtagere 1. kvrt. 2010

Redskabstype	Jobcenter Holbæk	Klyngen	Østdanmark	
	Antal	Selvforsørgelsesgrad		
Ordinære uddannelsesforløb	41	3,1%	3,7%	7,4%
Øvrige forløb under 4 uger	0	.	.	.
Øvrige forløb over 4 uger	124	5,5%	9,2%	6,9%
Privat ansættelse med løntilskud	2	0,0%	27,4%	26,3%
Offentlig ansættelse med løntilskud	0	0,0%	32,1%	46,1%
Virksomhedspraktik	45	5,8%	10,4%	7,3%
Forløb i alt	212	5,1%	9,4%	7,1%

Kilde: Jobindsats.dk og egne beregninger

9. Inddragelse af anden aktør (AA)

Tabel 24: Antal udlagte dagpenge- og kontant - og starthjælpsmodtagere i Holbæk, Service-, LVU og HiG-udbud, 3. kvrt 2010

Udbud	dec 10	jan 11	feb 11
Service (2006)	5	0	0
Service (2009)	274	304	325
Hurtigt i gang	0	0	0
LVU (2007)	16	12	7
LVU (2009)	32	31	37
I alt	321	346	368

Kilde: Jobindsats.dk. (De 346 henviste personer udgjorde 17% af det samlede antal a-dagpengemodtagere i Jobcenter Holbæk i jan 11)

Tabel 25: Effekt af udlægning i 2. kv. 2010 for Jobcenter Holbæk sammenlignet med Østdanmark (Bonusandele efter 6 mdr)

