



Beskæftigelsesregion
Hovedstaden & Sjælland

Resultater af beskæftigelsesindsatsen

Jobcenter Sorø

2. status 2011

Maj 2011



Indholdsfortegnelse

Resultaterne af indsatsen i Jobcenter Sorø - 2. status 2011	4
Konklusioner og udfordringer	4
1. Samlet vurdering	4
Arbejdskraftreserven	4
Personer på permanent forsørgelse	4
Unge på offentlig forsørgelse	4
Ikke-vestlige borgere på offentlig forsørgelse	5
2. Udvikling i ledighed og jobcentrets målgrupper	5
3. Begrænsning af arbejdskraftreserven	5
4. Begrænsning af personer på permanent forsørgelse	7
5. Begrænsning af unge på offentlig forsørgelse	8
6. Begrænsning af ikke-vestlige borgere på offentlig forsørgelse	10
7. Supplerende lokale mål for beskæftigelsesindsatsen i 2011	11
Bilag	12
1. Målgruppen for Jobcenter Sorøs indsats	12
Tabel 1. Personer på midlertidige ydelser i Sorø Kommune samt udviklingen i forhold til samme måned året før	12
2. Arbejdskraftreserven og tidlig indsats	12
Tabel 2. Arbejdskraftreserven opgjort på ydelseskategori samt udviklingen ift. samme måned året før	12
Tabel 3. Personer til- og afgået arbejdskraftreserven i november 2010 samt ændring i forhold til året før i Sorø og i Østdanmark	12
Tabel 4. Andel af personer til- og afgået arbejdskraftreserven ift. den samlede arbejdskraftreserve i Sorø og Østdanmark, november 2010	13
Tabel 5. Afgang fra arbejdskraftreserven i november 2010 i Sorø og Østdanmark, opgjort på afgangårsag	13
Figur 1. Arbejdskraftreservens andel af arbejdsstyrken, marts 2011	13
Figur 2. Udviklingen i arbejdskraftreserven, indekseret (jan. 2009 = 100)	14
Figur 3. Udviklingen i arbejdskraftreserven fordelt på ydelsesgrupper, indekseret (jan. 2009 = 100)	14
Figur 4. Udviklingen i arbejdskraftreserven og ledighed, indekseret (jan. 2009 = 100)	15
Figur 5. Udvikling i arbejdskraftreserven februar 2011 ift. samme måned året før	15
Tabel 6. Arbejdskraftreserven fordelt på A-kasser, februar 2011 samt udvikling ift. samme måned året før ...	16
Tabel 7. Dagpengemodtagere og jobklare kontant- og starthjælpsmodtagere, som har været på ydelsen i mindst 40 uger samt udviklingen ift. samme måned året før	16
Tabel 8. Andel af påbegyndte a-dagpenge- samt kontant og starthjælpsforløb i 4. kv. 2010, hvor 1. jobsamtale er afholdt inden for 1. måned - samt udviklingen ift. samme periode året før	17
Tabel 9. Andel påbegyndte dagpenge-, kontant- og starthjælpsforløb i 4. kvartal 2010, hvor 1. aktiveringstilbud er modtaget inden for 1 måned og udviklingen ift. samme kvartal året før	17
Tabel 10. Antal og andel af dagpengemodtagere, hvor 1. jobsamtale er afholdt inden for 1. måned fordelt på udvalgte A-kasser, 4. kv. 2011	17
3. Permanente forsørgelsesordninger	17
Tabel 11. Personer på permanente ydelser i Sorø Kommune samt udviklingen ift. samme måned året før	17
Figur 6. Personer på permanent forsørgelse ift. befolkningen, marts 2011	18
Figur 7. Udviklingen i antal borgere på permanente ydelser opgjort på forsørgelseskategori i Sorø kommune og klynge 3, indekseret (jan. 2009 = 100)	18
Figur 8. Udvikling i antallet af påbegyndte forløb med permanente ydelser i Sorø Kommune i det seneste år. 19	
Tabel 12. Sygedagpengeforløb over 26 uger og 52 uger - samt udviklingen ift. samme måned året før, feb. 11	19
Tabel 13. Indsatsklare og midlertidigt passive kontant- og starthjælpsmodtagere, som har været på ydelsen i mindst 40 uger - samt udviklingen ift. samme måned året før.	19
Figur 9. Udviklingen i antal sygefraværsforløb over 26 uger, indekseret (jan. 2009 = 100)	20
4. Unge på overførselsindkomst	20
Tabel 14. Modtagere af overførselsindkomst under 30 år (fuldtidspersoner) opgjort på ydelseskategori - samt udviklingen ift. samme måned året før	20
Tabel 15. Modtagere af overførselsindkomst 16-24 år (fuldtidspersoner) opgjort på ydelseskategori - samt udviklingen ift. samme måned året før	21
Tabel 16. Modtagere af overførselsindkomst 25-29 år (fuldtidspersoner) opgjort på ydelseskategorier - samt udviklingen ift. samme måned året før	21
Figur 10. Unge modtagere af overførselsindkomst, andel af alle 18-29-årige, Sorø, Klyngen og Østdanmark, marts 2011	22
Figur 11. Udviklingen i antal unge ydelsesmodtagere ift. samme måned året før i Sorø, Klyngen og Østdanmark, marts 2011	22
Figur 12. Udviklingen i ydelsesmodtagere under 30 år (fuldtidspersoner), indekseret (jan. 2009 = 100)	23

Figur 13. Udviklingen i ydelsesmodtagere under 30 år (fuldtidspersoner) opgjort på ydelseskategori, indekseret (jan. 2009 = 100).....	23
Tabel 17. Aktiveringsgrad for unge i Sorø og Østdanmark, marts 2010-marts2011.....	24
5. Borgere af ikke-vestlige herkomst.....	24
Tabel 18. Udvikling i ministermål 4 – begrænsning af antal nydanskere på offentlig forsørgelse og udvikling ift. samme måned året før.....	24
Figur 14. Ikke-vestlige indvandrere og efterkommere på offentlig forsørgelse ift. alle forsørgelsesmodtagere samt andel ikke-vestlige nydanskere ift. befolkningen (16-64 år), feb. 2011.....	25
6. Sygefraværsløb.....	25
Figur 15. Sygefraværsløb ift. arbejdsstyrken i Sorø, Klyngen og Østdanmark, marts 2011.....	25
Figur 16. Udviklingen i antal sygefraværsløb over 26 uger ift. samme måned året før, marts 2011.....	26
7. Indsats til tiden.....	26
Figur 17. Andel dagpengemodtagere, der ikke har modtaget rettidig jobsamtale eller aktiveringstilbud i Sorø, marts 2011.....	26
Figur 18. Andel kontant- og starthjælpsmodtagere, der mangler en jobsamtale i Sorø i marts 2011, opgjort på matchkategori.....	27
Figur 19. Andel kontant- og starthjælpsmodtagere, der mangler et aktiveringstilbud i Sorø i marts 2011, opgjort for hhv. jobklare og indsatsklare kontant- og starthjælpsmodtagere.....	27
Tabel 19. Aktiveringsgraden opgjort ydelseskategori - samt udviklingen ift. samme kvartal året før.....	27
Figur 20. Aktiveringsgrad for dagpengemodtagere i Sorø og Østdanmark, jan.2009-mar.2011.....	28
8. Den virksomhedsrettede indsats.....	28
Tabel 20. Andel A-dagpengemodtagere, kontanthjælpsmodtagere match 1 og 2 samt sygedagpengemodtagere i virksomhedsrettede tilbud i Jobcenter Sorø, 1. kv. 2011 (fuldtidspersoner). Fordelt på type af tilbud.....	28
9. Afgang til selvforsørgelse.....	28
Tabel 21. Selvforsørgelsesgrad 6 mdr. efter afsluttet aktivering, fordelt på køn, ydelses- og matchkategori....	28
Figur 21. Selvforsørgelsesgrad 6 mdr. efter afsluttet aktivering-, vejlednings- og opkvalificeringsforløb, dagpengemodtagere, 2. kv. 2010.....	29
Figur 22. Selvforsørgelsesgrad 6 måneder efter afsluttet aktivering, aktive tilbud i virksomheder, dagpengemodtagere, 2. kv. 2010.....	29
Tabel 22. Antal og selvforsørgelsesgrad af afsluttede aktiveringsforløb, dagpengemodtagere 2. kv. 2010.....	29
Figur 23. Selvforsørgelsesgrad 6 mdr. efter afsluttet ordinært uddannelsesforløb og øvrige forløb over 4 uger, jobklare kontant- og starthjælpsmodtagere, 2. kv. 2010.....	30
Figur 24. Selvforsørgelsesgrad 6 mdr. efter afsluttet aktivering og aktive tilbud i virksomheder, jobklare kontant- og starthjælpsmodtagere, 2. kv. 2010.....	30
Tabel 23. Antal og selvforsørgelsesgrad af afsluttede aktiveringsforløb, jobklare kontant- og starthjælpsmodtagere, 2. kv. 2010.....	30
Figur 25. Selvforsørgelsesgrad 6 mdr. efter afsluttet ordinært uddannelsesforløb og øvrige forløb over 4 uger, indsatsklare kontant- og starthjælpsmodtagere, 2. kv. 2010.....	31
Figur 26. Selvforsørgelsesgrad 6 mdr. efter afsluttet aktivering, aktive tilbud i virksomheder, indsatsklare kontant- og starthjælpsmodtagere, 2. kv. 2010.....	31
Tabel 24. Antal og selvforsørgelsesgrad af afsluttede aktiveringsforløb, indsatsklare kontant- og starthjælpsmodtagere, 2. kv. 2010.....	31
Tabel 25. Antal henviste hos andre aktører i Jobcenter Sorø - fordelt på målgruppe.....	32
Figur 27. Effekt af udlægning i 2. kv. 2010 for Jobcenter Sorø sammenlignet med Østdanmark (Bonusandele efter 6 mdr.).....	32

Resultaterne af indsatsen i Jobcenter Sorø - 2. status 2011

Notatet beskriver Jobcenter Sorø resultater af indsatsen baseret på:

- Den seneste resultatoversigt
- Jobindsats.dk
- Aktuelle ledighedstal, jf. beskæftigelsesregionens hjemmeside

Der sammenlignes i notatet med jobcentergennemsnit i Region Hovedstaden & Sjælland (benævnt som Østdanmark) samt klynge 4, hvor følgende indgår: Sorø, Furesø, Ballerup, Fredensborg, Fredrikssund, Gladsaxe, Greve, Glostrup, Holbæk, Hillerød, Herning, Holstebro, Kolding, Roskilde Viborg.

(Tabel A-D findes i tekstafsnittet under "Konklusioner og udfordringer". Øvrige tabeller og figurer findes under "Bilagstabeller").

Konklusioner og udfordringer

1. Samlet vurdering

Arbejdskraftreserven

Arbejdskraftreserven udgør en relativ stor andel af arbejdsstyrken i Sorø. Arbejdskraftreserven var i marts på stort set samme niveau som året før, mens der er sket en lille stigning i klyngen og Østdanmark. Der har været en lille stigning i arbejdskraftreserven for dagpengemodtagere i Sorø, mens der har været et fald i jobklare kontant- og starthjælpsmodtagere. Tilgangen til reserven er faldende og afgangens stærkt stigende.

I lyset af stigningen i arbejdskraftreserven for dagpengemodtagere, og en faldende aktiveringsgrad for dagpengemodtagere, kan jobcentret med fordel overveje at øge den virksomhedsrettede aktivering for forsikrede ledige samt have fokus på initiativer, der styrker effekten heraf.

Personer på permanent forsørgelse

Sorø Kommune har en forholdsvis stor andel personer på permanent forsørgelse sammenlignet med klyngen og Østdanmark. Antallet af borgere på permanent forsørgelse er dog faldet lidt det seneste år, mens der er sket en lille stigning i klyngen og Østdanmark.

Tilgangen til permanent forsørgelse vil oftest komme fra langvarige sygedagpengeforløb og langvarige kontanthjælpsforløb. Sorø har det seneste år haft en stigning i både antallet af langvarige sygefraværsforløb og såvel generelt for match 3'ere som for match 3'ere med et ledighedsforløb over 40 uger det seneste år. Det er vigtigt, at jobcenteret har fokus på en målrettet indsats for disse grupper for at reducere tilgangen til permanent forsørgelsesydelse.

Unge på offentlig forsørgelse

I Sorø udgør unge på offentlig forsørgelse en større andel af alle 18-29-årige end i klyngen og Østdanmark. Antallet af unge på offentlig forsørgelse er steget med 9 pct. det seneste år i Sorø, mens der er sket et lille fald i klyngen. Stigningen i Sorø er primært sket blandt de 16-24-årige.

Jobcenteret har generelt forbedret omfanget af indsats til tiden, men har fortsat en udfordring i forhold til ikke-arbejdsmarkedspare unge. Jobcenteret har generelt en stor udfordring ift. at bringe unge i uddannelse/selvforsørgelse.

Ikke-vestlige borgere på offentlig forsørgelse

I Sorø udgør borgere af ikke-vestlig herkomst både en markant lavere andel af befolkning og andel af personer på offentlig forsørgelse end i klyngen og Østdanmark. Det seneste år er der sket et fald i antallet af ikke-vestlige borgere på offentlig forsørgelse i Sorø, mens der er sket en lille stigning i klyngen og Østdanmark.

Faldet i antallet af ikke-vestlige borgere på offentlig forsørgelse i Sorø er primært sket blandt jobklare (forsikrede og ikke-forsikrede) og førtidspensionister, men der er sket en stigning i midlertidigt passive, introduktionsydelsesmodtagere og sygedagpengemodtagere.

2. Udvikling i ledighed og jobcentrets målgrupper

Bruttoledighedsprocenten var i marts 2011 på 6,4 pct. i Sorø Kommune, hvilket er på stort set samme niveau som Østdanmark (6,5 pct.).¹ Bruttoledigheden for dagpenge-modtagere er det seneste år faldet med 6 pct. i Sorø Kommune, mens faldet for jobklare kontant- og starthjælpsmodtagere var på 13 pct. (Tabel 1).

Sorø Kommune følger mønsteret fra Østdanmark med en faldende ledighed blandt mænd og en fortsat stigende ledighed blandt kvinder. Der er sket en kraftig stigning blandt forsikrede kvindelige ledige (30,7 pct.) i Sorø, mens der har været et lille fald blandt kvindelige jobklare kontant- og starthjælpsmodtagere (-1,4 pct.).²

Faldet i kontant- og starthjælpsmodtagere i matchgruppe 1 og 2 skal ses i lyset af, at matchgruppe 3 er steget med 700 pct. – fra 20 til 160 fuldtidspersoner – det seneste år i Sorø Kommune. Den procentvise stigning i match 3'ere er mere end 10 gange så kraftig i Sorø som i klyngen og Østdanmark (Tabel 1). En del af ledighedsfaldet blandt kontant- og starthjælpsmodtagere i matchgruppe 1 og 2 må derfor tilskrives, at flere matches som midlertidigt passive som følge af den nye matchmodel.

Antallet af personer på sygedagpenge i Sorø er stort set uændret ift. året før, mens der er sket et lille fald i klyngen og Østdanmark (Tabel 1).

3. Begrænsning af arbejdskraftreserven, mål 1 i jobcentrets Beskæftigelsesplan 2011

Jobcentret har i sin beskæftigelsesplan for 2011 sat mål om, at arbejdskraftreserven skal begrænses til maksimalt 524 personer pr. december 2011, svarende til en stigning på 2 pct. fra december 2009.

¹ Kilde: Danmarks Statistik

² Kilde: Danmarks Statistik

Tabel A: Arbejdskraftreserven opgjort på ydelseskategori - samt udviklingen ift. samme måned året før

Ydelsesgruppe	Sorø Kommune			Klyngen	Sjælland	Østdanmark
	mar-10	mar-11	%-vis udvikling	%-vis udvikling	%-vis udvikling	%-vis udvikling
Dagpengemodtagere	525	543	3%	4%	8%	8%
Kontant- og starthjælpsmodtagere	171	152	-11%	-7%	-8%	-9%
I alt	696	695	0%	2%	4%	3%
<i>Kommunens mål: 524 personer i arbejdskraftreserven i december 2011</i>						

Kilde: Jobindsats.dk, egne beregninger og Beskæftigelsesplan for Sorø 2011

I Sorø Kommune udgør arbejdskraftreserven 4,7 pct. af arbejdsstyrken, hvilket er en højere andel end i klyngen (4,0 pct.) (Figur 1).

Arbejdskraftreserven var i marts 2011 på samme niveau som året før, mens reserven er steget lidt i klyngen og Østdanmark (tabel A). I Sorø Kommune er der sket en stigning blandt dagpengemodtagere og et fald blandt kontant- og starthjælpsmodtagere. Faldet i den generelle ledighed blandt dagpengemodtagere er således ikke slået igennem i arbejdskraftreserven endnu.

Den største procentvise stigning i arbejdskraftreserven er det seneste år sket blandt medlemmer af Funktionærer og Tjenestemænd, FOA og HK. Til gengæld er der sket et fald i Byggefagene, Metalarbejdernes A-kasse og 3F (Tabel 6)

Opgørelsen af tilgange til og afgang fra arbejdskraftreserven i november 2010 viser, at der har været en relativ stor udskiftning i arbejdskraftreserven i Sorø sammenlignet med Østdanmark (Tabel 4). Det seneste år har tilgangen været faldende og afgangen stærkt stigende (Tabel 3). Blandt dagpengemodtagerne i Sorø afgik næsten en tredjedel til sygedagpenge, hvilket er en højere andel end i Østdanmark. Blandt kontant-hjælpsmodtagerne afgik 94,4 pct. til selvforsørgelse, hvilket er en markant højere andel end i Østdanmark (Tabel 5)³.

I Sorø udgør forløb med mindst 40 ugers varighed en mindre andel end i klyngen og Østdanmark. 13,9 pct. af dagpengemodtagerne har et ledighedsforløb over 40 uger i Sorø, mens det gør sig gældende for 22,1 pct. af de jobklare kontant- og starthjælpsmodtagere. Sorø Kommune har dog haft en kraftigere stigning i antallet af langvarige ledighedsforløb end klyngen og Østdanmark det seneste år, specielt blandt dagpengemodtagere (Tabel 7).

Jobcentrets indsats over for arbejdskraftreserven

Jobcenter Sorø har angivet i Beskæftigelsesplan 2011, at der anvendes følgende strategi til begrænsning af arbejdskraftreserven:

- Generelt skærpet fokus på arbejdskraftreserven
- Straksaktivering
- Hurtigt i gang-aktiviteter
- Rettidighed og aktiveringsgrad
- Indsats overfor ledige, der tilmeldes med forudgående offentlig forsørgelse

³ Opgørelsen af til- og afgang er baseret på DREAM-data og ikke jobindsats. Af tekniske årsager vil en ommatchning i perioden ikke føre til, at en person udgår af arbejdskraftreserven. Af samme årsag kan de absolutte tal ikke sammenlignes med de absolutte tal i opgørelserne på baggrund af Jobindsats.

- Opkvalificering: voksenlærlingeordningen, 6 ugers selvvalgt m.v.

I Beskæftigelsesplan 2011 angiver jobcenteret, at der konsekvent gøres brug af straksaktivering blandt jobklare kontant- og starthjælpsmodtagere. I Sorø Kommune modtager 68 pct. af jobklare kontant- og starthjælpsmodtagere første aktiveringstilbud inden for en måned. Dette er et lidt højere niveau end i klyngen og Østdanmark (Tabel 9).

Af Beskæftigelsesplan 2011 fremgår det, at Jobcenter Sorø vil anvende Hurtig i gang-aktiviteter for nyledige inden for udvalgte A-kasser (3F, HK, Metal og Kristelig A-kasse). I 4. kv. 2010 modtog omkring halvdelen af nyledige medlemmer af 3F, HK og Kristelig A-kasse første jobsamtale inden for første måned, mens andelen var på 68 pct. for medlemmer af Metalarbejderne (Tabel 10). Dette er et noget højere niveau end i Østdanmark.

Sorø Kommune skriver i Beskæftigelsesplan 2011, at jobcenteret har fokus på at øge aktiveringsgraden for forsikrede ledige. Sorø havde i sidste halvår af 2010 en højere aktiveringsgrad for forsikrede ledige end Østdanmark, men i 2011 er aktiveringsgraden faldet markant (Figur 20). Aktiveringsgraden faldt fra november 2010 til januar 2011 fra 35,2 pct. til 22,6 pct.

Sorø Kommune har endvidere fokus på indsats til tiden, specielt for kontant- og start-hjælpsmodtagere. Sorø har generelt haft et fald i antallet af ledige, der ikke modtager rettidige samtaler og aktiveringstilbud, men jobcenteret har fortsat en udfordring ift. aktiveringstilbud til indsatsklare kontant- og starthjælpsmodtagere (Figur 19).

Jobcenteret har en relativt lav effekt af løntilskud (både offentlig og privat) for dag-pengemodtagere ift. klyngen og Østdanmark (Figur 22 og Tabel 22). Jobcenteret kan derfor med fordel overveje, hvordan effekten af løntilskud kan hæves.

4. Begrænsning af personer på permanent forsørgelse, mål 2 i jobcentrets Beskæftigelsesplan 2011

Jobcentret har i sin beskæftigelsesplan for 2011 sat mål om, at antallet af personer på permanente ydelser skal begrænses til maksimalt 1.833 personer pr. december 2011, svarende til en stigning på 0,5 pct. ift. december 2009.

Tabel B: Personer på permanente ydelser – samt udviklingen i forhold til samme måned året før

Ydelsesgruppe	Antal	Udvikling mar 2010 - mar 2011			Andel af befolkningen* (16-64 år)		
	marts 2011	Sorø	Klyngen	Østdanmark	Sorø	Klyngen	Østdanmark
- Førtdspension	1458	-3%	0%	-1%	7,9%	6,5%	6,1%
- Fleksjob	254	-6%	3%	0%	1,4%	1,4%	1,0%
- Ledighedsydelse	64	49%	5%	4%	0,3%	0,4%	0,3%
I alt	1.776	-2,1%	0,5%	-0,8%	9,7%	8,3%	7,4%
<i>Kommunens mål: 1833 personer på permanente forsørgelsesydelse i december 2011</i>							

Kilde: Jobindsats.dk, Danmarks statistik, Beskæftigelsesplan for Sorø 2011 og egne beregninger

* Anvendt befolkningstal er fra 1/10-2010. Alderafgrænsningen 16-64 år vedrører udelukkende befolkningstallene, og ikke antallet af modtagere af offentlige forsørgelsesydelse

Borgere på permanente forsørgelsesordninger i Sorø udgør 9,7 pct. af kommunens befolkning (16-64 år), hvilket er markant over andelen i klyngen og Østdanmark (Tabel B).

I marts 2011 var der 1.776 personer på permanente ydelser i Sorø, hvilket er omkring 50 personer færre end kommunens måltal for december 2011. Kommunen bør derfor overveje at revurdere målet, da det allerede er opfyldt.

Antallet af personer på permanente ydelser i Sorø er faldet lidt det seneste år, mens der er sket en lille stigning i klyngen. Der har været et fald i personer på førtidspension og fleksjob, men en relativt kraftig stigning i personer på ledighedsydelse (Tabel B).

Sorø kommune har det seneste år haft et fald i tilgangen til permanente ydelser. I perioden april 2010-marts 2011 var tilgangen til permanente ydelser 82 personer i Sorø, hvilket er et fald i forhold til perioden april 2009-marts 2010, hvor tilgangen var på 107 personer (Figur 8).

Tilgangen til permanent forsørgelse vil oftest komme fra langvarige sygedagpengeforløb og langvarige kontanthjælpsforløb. Sorø har en lavere andel af langvarige sygedagpengeforløb end klyngen og Østdanmark, men der har været en stigning i antallet af langvarige forløb det seneste år, især forløb over 52 uger. Det er derfor vigtigt, at jobcenteret har fokus på området for at sikre, at tiltagene på sygefraværsområdet også fører til et fald i antallet af langvarige forløb.

Sorø Kommune har en lavere andel af match 2'ere med et ledighedsforløb over 40 uger end klyngen og Østdanmark, men en højere andel af match 3'ere med over 40 ugers ledighed end klyngen (Tabel 13). Både antallet af match 3'ere generelt og antallet af match 3'ere med et ledighedsforløb over 40 uger er steget voldsomt det seneste år. Samtidig har jobcenteret udfordringer med at sikre en indsats til tiden for kontanthjælpsmodtagere i matchgruppe 2, ligesom effekten af indsatsen for denne gruppe er lavere end klyngen. Da disse grupper er en potentiel "fødekæde" til permanente forsørgelsesydelse, er det vigtigt, at jobcenteret har fokus på grupperne.

5. Begrænsning af unge på offentlig forsørgelse, mål 3 i jobcentrets Beskæftigelsesplan 2011

Jobcenteret har i sin beskæftigelsesplan for 2011 sat mål om, at antallet af unge under 30 år på offentlig forsørgelse skal begrænses til maksimalt 418 fuldtidspersoner pr. december 2011, svarende til en stigning på 3 pct. fra december 2009.

Tabel C. Unge (under 30 år) på offentlig forsørgelse i marts 2010 samt udviklingen ift. samme måned året før

Ydelsesgruppe	Sorø Kommune			Klyngen	Østdanmark
	mar-10	mar-11	%-vis udvikling	%-vis udvikling	%-vis udvikling
Dagpengemodtagere	149	146	-2%	-5%	1%
Jobklare kontant- og starthjælpsmodtagere (match 1)	95	84	-12%	-13%	-16%
Indsatsklare kontant- og starthjælpsmodtagere (match 2)	72	74	3%	7%	5%
Midlertidigt passive kontant- og starthjælpsmodtagere (match 3)	6	48	700%	91%	169%
Introduktionsydelsesmodtagere	16	27	69%	39%	28%
Revalidender	17	16	-6%	-19%	-11%
Forrevalidender	1	1	0%	-19%	3%
Sygedagpengemodtagere	51	48	-6%	-11%	-10%
Ledighedsydelsesmodtagere	0	1	-	0%	-8%
Personer i Fleksjob	4	3	-25%	-8%	-10%
Førtidspensionister	63	69	10%	4%	5%
I alt	474	517	9%	-1%	1%
<i>Kommunens mål: 418 overførselsindkomstmodtagere (fuldtidspersoner) under 30 år i december 2011</i>					

Kilde: Jobindsats.dk, Beskæftigelsesplan for Sorø 2011 og egne beregninger

I marts 2011 var 13,6 pct. af de unge på overførselsindkomst i Sorø Kommune. Dette er den højeste andel i klyngen og markant over niveauet for Østdanmark (Figur 10).

Antallet af unge på offentlig forsørgelse var i marts 2011 på 517 personer, hvilket er omkring 100 over kommunens mål på ungeområdet i Beskæftigelsesplan 2011.

Samlet set er antallet af unge på overførselsindkomst steget med 9 pct. det seneste år i Sorø, mens der er sket et lille fald i klyngen (Tabel C). Stigningen i Sorø er primært sket blandt de 16-24-årige (Tabel 15 og Tabel 16).

Sorø har det seneste år haft et fald i antallet af jobklare unge (både forsikrede og ikke-forsikrede), mens der har været en stigning i match 3'ere, introduktionsydelsesmodtagere og førtidspensionister (Tabel C).

Jobcenteret angiver i Beskæftigelsesplan 2011, at der vil være skærpet fokus på ungegruppen, og indsatsen overfor de unge vil blive samlet i et særligt decentralt ungeteam. Jobcenteret vil indgå i et samarbejde med UU og de ansvarlige for indsatsen på børne- og ungeområdet om fremrykket indsats overfor de 15-18-årige samt i videst muligt omfang tilskynde og motivere unge til at tage en uddannelse.

Endvidere vil jobcenteret konsekvent anvende straksaktivering som middel til at bryde fødekæden til længerevarende ledighed blandt jobklare kontant- og starthjælpsmodtagere og have fokus på at øge aktiveringsgraden for unge dagpengemodtagere.

I marts 2011 havde jobcenteret en aktiveringsgrad på 82,5 pct. for de 16-19-årige dagpengemodtagere, mens aktiveringsgraden var på 32,4 pct. for de 20-24-årige. Aktive-

ringsgraden for de 20-24årige dagpengemodtagere har været faldende det seneste år. For jobklare kontant- og starthjælpsmodtagere var aktiveringsgraden for de 20-24årige på 57,2 pct. og 67,5 pct. for de 24-29årige (Tabel 17).

Jobcenteret har generelt forbedret rettidigheden, men har en udfordring i forhold til rettidigheden for ikke-arbejdsmarkedspare unge. I marts 2011 modtog 18 pct. af de midlertidigt passive ikke en jobsamtale rettidige, mens 33 pct. af de indsatsklare ikke fik første aktiveringstilbud rettidigt (Figur 18 og Figur 19). Jobcenteret bør overveje, hvordan indsats til tiden for ungegruppen kan forbedres.

6. Begrænsning af ikke-vestlige borgere på offentlig forsørgelse, mål 4 i jobcentrets Beskæftigelsesplan 2011

Jobcentret har i sin beskæftigelsesplan for 2011 sat mål om, at antallet af ikke-vestlige indvandrere og efterkommere på offentlig forsørgelse skal begrænses til maksimalt 169 fuldtidspersoner i december 2011, hvilket svarer til en stigning på 3 pct. ift. december 2009.

Tabel D: Ikke-vestlige borgere på offentlig forsørgelse i marts 2010 samt udviklingen ift. samme måned året før

Ydelsesgruppe	Antal mar 11	Udvikling			Andel af alle ikke-vestlige indvandrere og efterkommere*		
		Sorø	Klynge	Østdanmark	Sorø	Klynge	Østdanmark
Dagpengemodtagere	28	-6,7%	3,7%	6,1%	4,8%	5,7%	5,9%
Jobklare kontant- og starthjælpsmodtagere	11	-38,9%	-14,4%	-14,2%	1,9%	2,2%	3,0%
Indsatsklare kontant- og starthjælpsmodtagere	14	-30,0%	-5,8%	2,1%	2,4%	3,7%	4,6%
Midlertidigt passive kontant- og starthjælpsmodtagere	19	111,1%	28,0%	14,0%	3,2%	2,3%	2,3%
Introduktionsydelsesmodtagere	32	18,5%	16,9%	10,8%	5,4%	0,9%	0,6%
Revalidender	3	0,0%	-20,0%	-17,3%	0,5%	0,2%	0,2%
Forrevalidender	0	-	-48,0%	-13,2%	0,0%	0,1%	0,1%
Sygedagpengemodtagere	16	14,3%	-11,2%	-7,5%	2,7%	2,7%	2,5%
Ledighedsydelsesmodtagere	1	-	17,1%	4,8%	0,2%	0,4%	0,3%
Personer i fleksjob	1	-50,0%	8,2%	7,2%	0,2%	0,7%	0,5%
Førtidspensionister	50	-5,7%	6,4%	6,6%	8,5%	11,7%	8,7%
I alt	175	-1,7%	2,0%	1,9%	29,8%	30,7%	28,5%

Kommunens mål: 169 ikke-vestlige indvandrere og efterkommere på offentlig forsørgelse (fuldtidspersoner) i december 2011

Kilde: Jobindsats, Danmarks statistik, Beskæftigelsesplan for Sorø 2011 og egne beregninger

*Befolkningstal er fra 1/1-2011 og inkluderer alle ikke-vestlige indvandrere og efterkommere ml. 16-64 år. Aldersafgrænsningen vedrører udelukkende befolkningstallene, og ikke antallet af modtagere af offentlige forsørgelsesydelse

Ikke-vestlige indvandrere og efterkommere udgør 3,2 pct. af befolkningen i Sorø Kommune. Dette er en markant lavere andel end i klyngen og Østdanmark (Figur 14).

I marts 2011 var det samlet set 175 ikke-vestlige borgere på offentlig forsørgelse i Sorø, hvilket er stort set på niveau med kommunens målsætning for december 2011 (Tabel D).

Der er det seneste år sket et lille fald i antallet af ikke-vestlige borgere på offentlig forsørgelse, mens der er sket en stigning i klyngen og Østdanmark. Faldet er primært sket blandt jobklare (forsikrede og ikke-forsikrede), indsatsklare og førtidspensionister, men der er sket en stigning i midlertidigt passive, introduktionsydelsesmodtagere og sygedagpengemodtagere.

Jobcentret angiver i beskæftigelsesplan 2011, at jobcentret har fokus på gruppens særlige behov. Gruppen af ikke-vestlige er for lille til en specialindsats, så opgaven løses inden for jobcenterets generelle indsats. Endvidere vil jobcenteret anvende mentorer som et led i at styrke den lediges oplæring i jobbet eller fastholdelse i uddannelse.

7. Supplerende lokale mål for beskæftigelsesindsatsen i 2011

Udover de 4 ministermål har jobcenter Sorø fastsat mål om at inddrage anden aktør i indsatsen for 20 pct. af de ledighedsberørte svarende til ca. 400 personer.

I marts 2011 havde Jobcenter Sorø henvist 298 dagpengemodtagere til anden aktør, svarende til 32 pct. af det samlede antal dagpengemodtagere (Tabel 25).

Effekten af udlægningen til anden aktør i Sorø Kommune var stort set på niveau med effekten i Østdanmark for Serviceudbuddet (2009) og LVU (2009) i 2.kvt. 2010. Effekten af Hurtig i gang var markant lavere i Sorø end i Østdanmark (Figur 27).

Bilag

1. Målgruppen for Jobcenter Sorøs indsats

Tabel 1. Personer på midlertidige ydelser i Sorø Kommune samt udviklingen i forhold til samme måned året før

Sorø Kommune	Fuldtids-personer ¹	Andel af befolkningen ²	Udvikling mar 2010 - mar 2011		
			Sorø	Klyngen	Østdanmark
	marts 2011				
- Dagpengemodtagere	748	4,1%	-6%	-4%	1%
- Kontant- og starthjælpsmodtagere (match 1)	212	1,2%	-13%	-11%	-13%
- Kontant- og starthjælpsmodtagere (match 2)	163	0,9%	-15%	1%	1%
- Kontant- og starthjælpsmodtagere (match 3)	160	0,9%	700%	55%	56%
- Personer på introduktionsydelse	42	0,2%	56%	33%	25%
- Personer på sygedagpenge*	493	2,7%	1%	-4%	-5%
- Personer på revalideringsydelse	101	0,5%	-26%	-19%	-13%
- I alt	1919	10,4%	1%	-2%	0%

Kilde: Jobindsats.dk, Danmarks statistik og egne beregninger

¹ Opgørelserne af antal fuldtidspersoner er inkl. aktiverede

² Bemærk, at målgruppeandelene beregnes ved anvendelse af kommunens befolkningsgrundlag (16-64 år) og dermed adskiller sig fra metoden, hvormed kommunens arbejdsløshedsprocent beregnes (hvor *arbejdsstyrken* anvendes). Det anvendte befolkningstal er fra 1/10-2010

* Opgørelser af sygedagpengemodtagere er fra februar 2011

2. Arbejdskraftreserven og tidlig indsats

Tabel 2. Arbejdskraftreserven opgjort på ydelseskategori samt udviklingen ift. samme måned året før

Ydelsesgruppe	Sorø Kommune			Klyngen	Sjælland	Østdanmark
	feb-10	feb-11	%-vis udvikling	%-vis udvikling	%-vis udvikling	%-vis udvikling
Dagpengemodtagere	454	503	11%	6%	11%	10%
Kontant- og starthjælpsmodtagere	158	130	-18%	-5%	-6%	-7%
I alt	612	633	3%	3%	7%	5%
<i>Kommunens mål: 524 personer i arbejdskraftreserven i december 2011</i>						

Kilde: Jobindsats.dk, egne beregninger og Beskæftigelsesplan for Sorø 2011

Tabel 3. Personer til- og afgang arbejdskraftreserven i november 2010 samt ændring i forhold til året før i Sorø og i Østdanmark

Ydelsesgruppe	Tilgang			Afgang		
	Sorø		Østdanmark	Sorø		Østdanmark
	Antal	Ændring i pct. ift. nov 09		Antal	Ændring i pct. ift. nov 09	
Dagpengemodtagere	76	-6,2%	-1,3%	58	41,5%	29,0%
Kontanthjælpsmodtagere	16	-23,8%	-5,9%	18	80,0%	15,4%
I alt	92	-9,8%	-2,5%	76	49,0%	26,3%

Kilde: BrHS på baggrund af DREAM

Tabel 4. Andel af personer til- og afgået arbejdskraftreserven ift. den samlede arbejdskraftreserve i Sorø og Østdanmark, november 2010

Ydelsesgruppe	Andel (tilgang ift. hele arbejdskraftreserven)		Andel (afgang ift. hele arbejdskraftreserven)	
	Sorø	Østdanmark	Sorø	Østdanmark
Dagpengemodtagere	15%	13%	12%	12%
Kontanthjælpsmodtagere	12%	11%	13%	7%
I alt	15%	12%	12%	11%

Kilde: BrHS på baggrund af DREAM

Tabel 5. Afgangen fra arbejdskraftreserven i november 2010 i Sorø og Østdanmark, opgjort på afgangsårsag

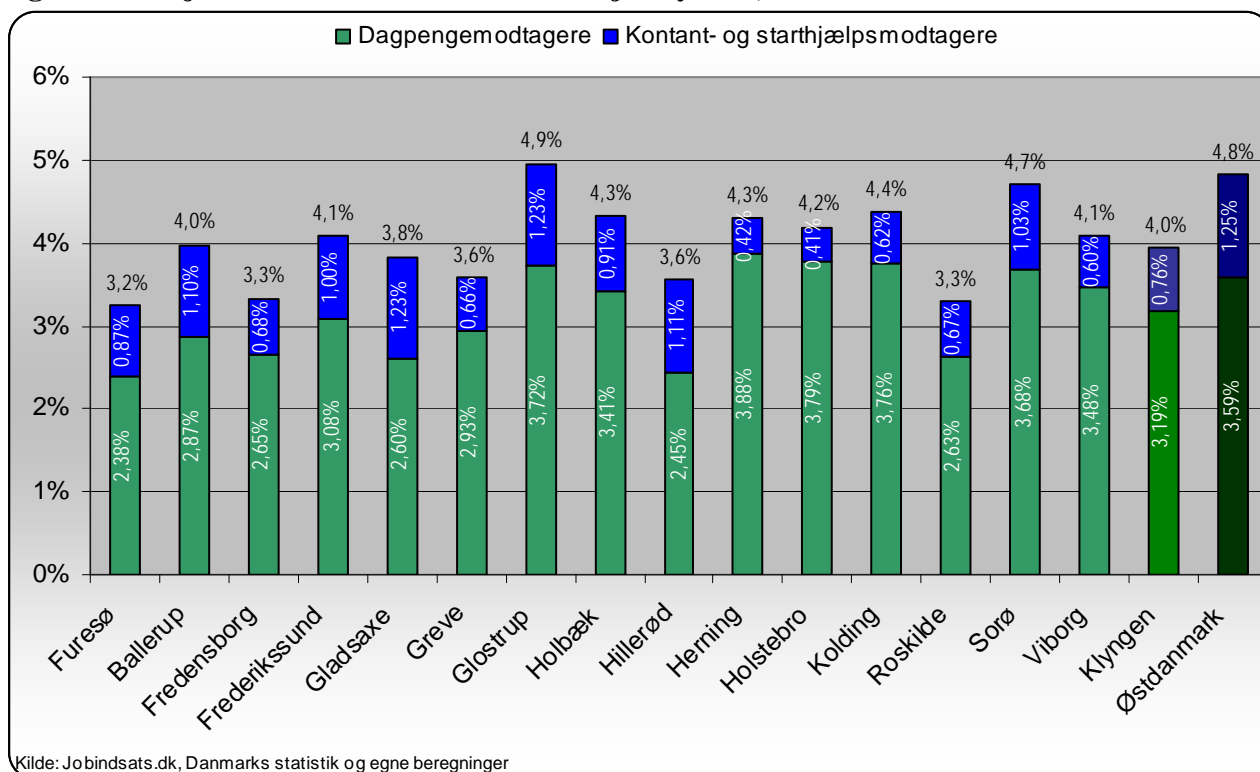
Afgangsårsag	Dagpengemodtagere			Kontanthjælpsmodtagere		
	Sorø		Østdanmark	Sorø		Østdanmark
	Antal	Andel		Antal	Andel	
Selvforsørgelse	37	63,8%	70,7%	17	94,4%	81,1%
Uddannelse*	0	0,0%	1,1%	0	0,0%	12,2%
Ledighed	0	0,0%	0,0%	0	0,0%	0,0%
Barselsdagpenge	1	1,7%	2,8%	0	0,0%	0,0%
Sygedagpenge	17	29,3%	22,8%	1	5,6%	2,7%
Førtidspension	0	0,0%	0,0%	0	0,0%	0,2%
Efterløn	3	5,2%	1,8%	0	0,0%	0,0%
Øvrige	0	0,0%	0,9%	0	0,0%	3,8%
I alt	58	100,0%	100,0%	18	100,0%	100,0%

*SU, SVU og voksenlærling.

Anm: På grund af definitionen på arbejdskraftreserven og DREAMs opbygning er det i denne opgørelse ikke muligt at afgå fra arbejdskraftreserven, som følge af ommatchning.

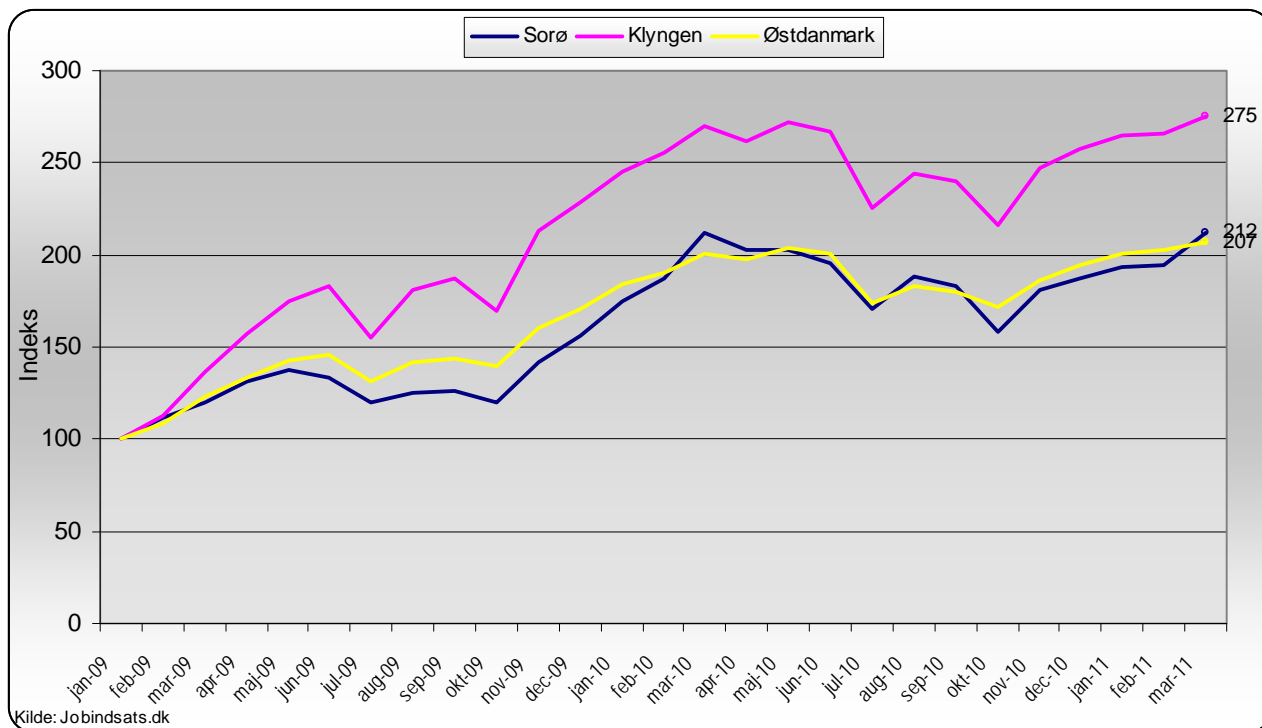
Kilde: BrHS på baggrund af DREAM

Figur 1. Arbejdskraftreservens andel af arbejdsstyrken, marts 2011

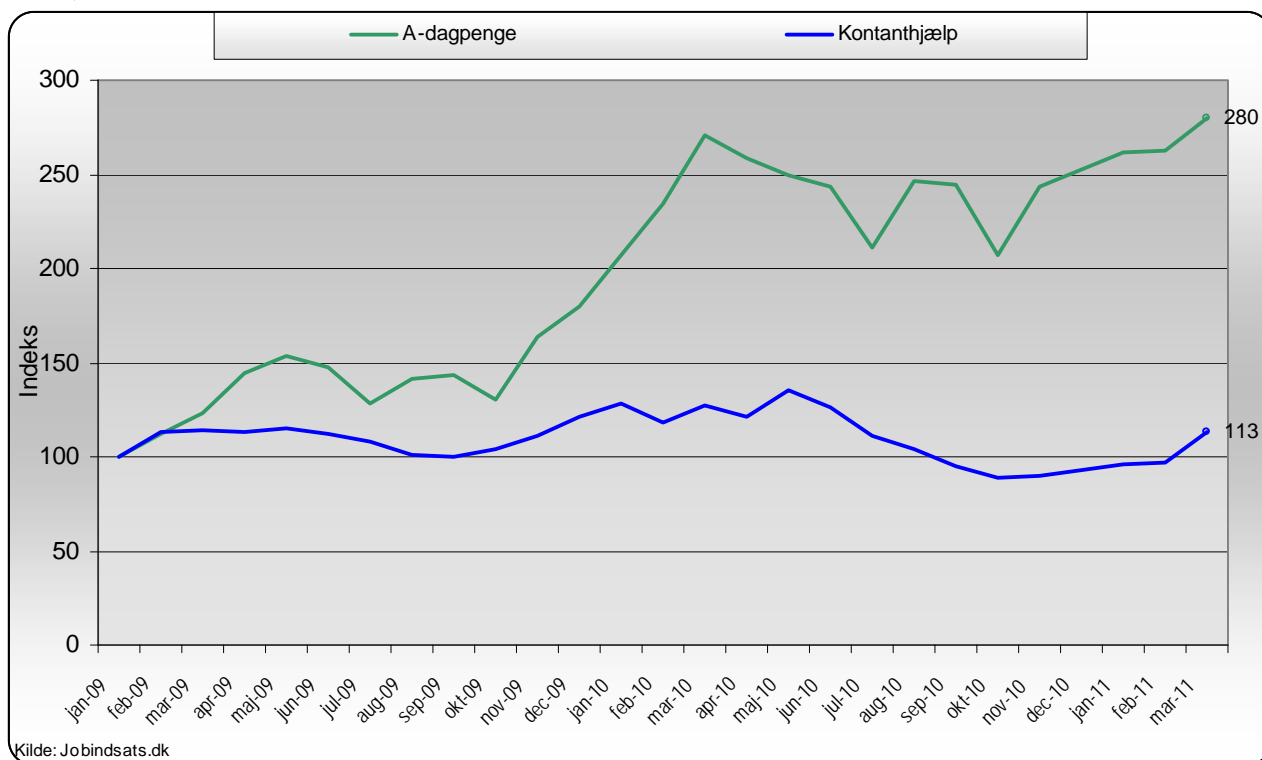


Kilde: Jobindsats.dk, Danmarks statistik og egne beregninger

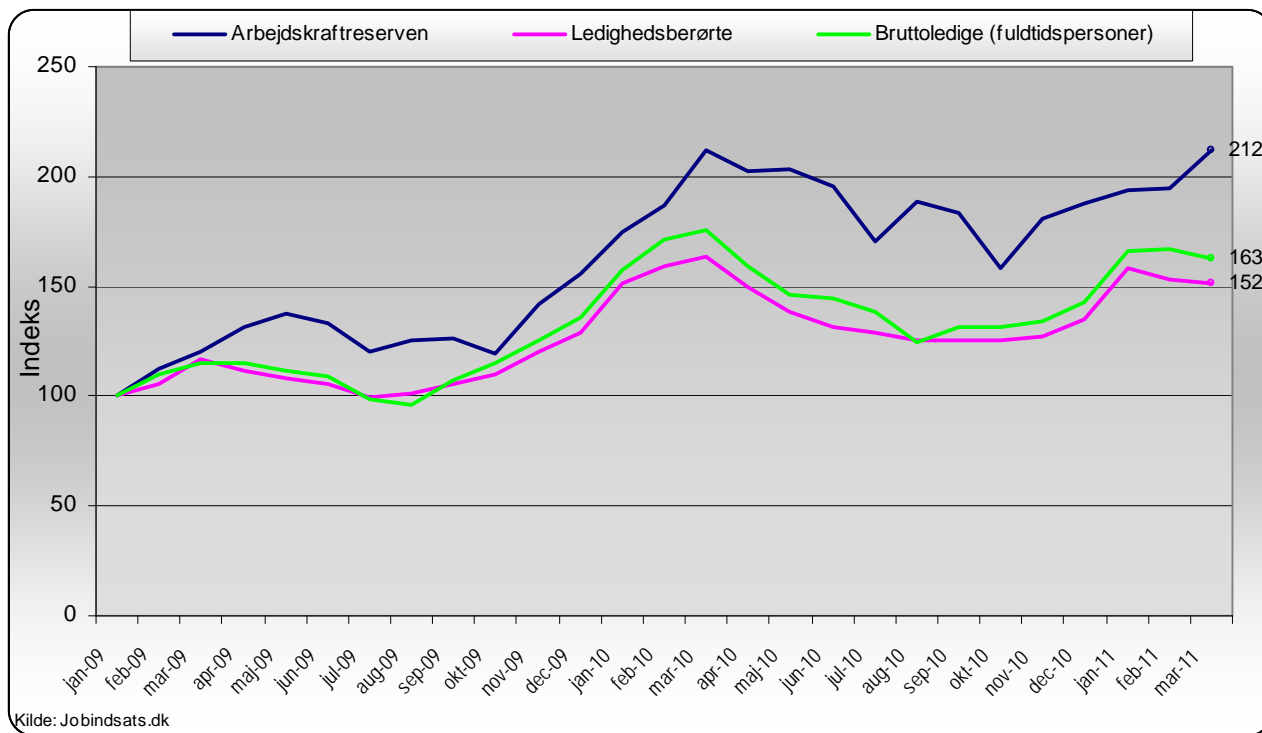
Figur 2. Udviklingen i arbejdskraftreserven, indekseret (jan. 2009 = 100)



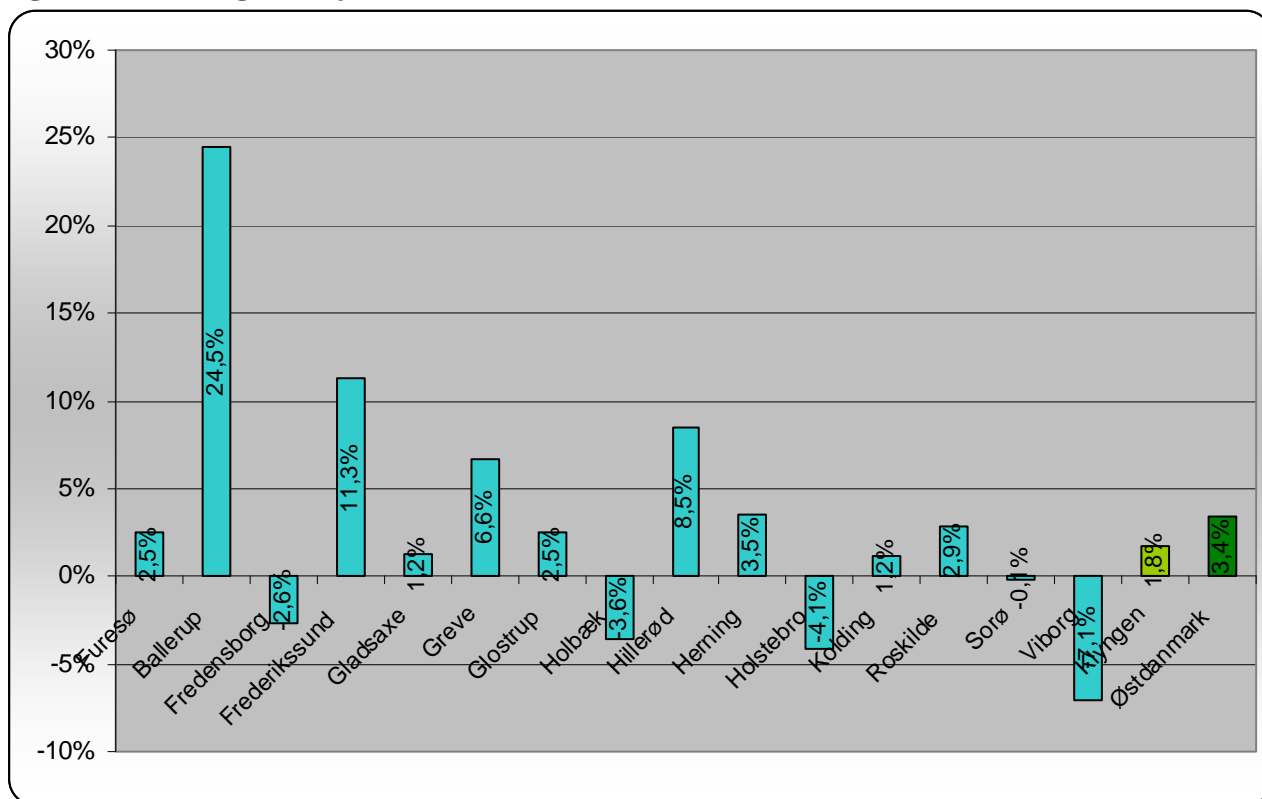
Figur 3. Udviklingen i arbejdskraftreserven fordelt på ydelsesgrupper, indekseret (jan. 2009 = 100)



Figur 4. Udviklingen i arbejdskraftreserven og ledighed, indekseret (jan. 2009 = 100)



Figur 5. Udvikling i arbejdskraftreserven februar 2011 ift. samme måned året før



Tabel 6. Arbejdskraftreserven fordelt på A-kasser, februar 2011 samt udvikling ift. samme måned året før

	Antal personer	Andele ledige, marts 2011			Udvikling ift. samme måned året før		
	Sorø	Sorø	Klynge 4	Øst danmark	Sorø	Klynge 4	Øst danmark
Forsikrede ledige i alt	543	100,0%	100,0%	100,0%	3,4%	4%	8%
Selvstændige	45	8,3%	5,3%	6,0%	25,0%	7%	11%
Dana, A-Kasse For Selvstændige	13	2,4%	1,2%	1,3%	160,0%	14%	18%
ASE	32	5,9%	4,1%	4,7%	3,2%	5%	9%
Akademikere	27	5,0%	6,5%	13,0%	0,0%	5%	14%
Akademikernes A-Kasse	14	2,6%	1,6%	4,3%	100,0%	11%	21%
CA, A-kasse	0	0,0%	1,0%	1,6%	.	16%	4%
Ingeniørernes A-Kasse	6	1,1%	1,9%	2,0%	-33,3%	-1%	12%
A-kasse-Journalistik, Komm & Sprog	0	0,0%	0,7%	1,8%	-100,0%	0%	9%
Magistrenes A-Kasse	7	1,3%	1,2%	3,3%	-12,5%	1%	13%
Funktionærer og	42	7,7%	6,9%	7,4%	55,6%	48%	28%
BUPL, A-kasse	11	2,0%	1,6%	1,2%	175,0%	94%	73%
Danske Sundhedsorg. A-kasse	4	0,7%	0,7%	0,6%	.	608%	231%
Danmarks Læreres Fælles A-kasse	9	1,7%	1,0%	1,1%	12,5%	59%	32%
FTF- A-kasse	18	3,3%	2,7%	3,8%	20,0%	-4%	4%
Socialpæd. Landsd. A-Kasse	0	0,0%	0,9%	0,7%	.	205%	55%
HK /Danmarks A-kasse	51	9,4%	11,3%	10,9%	30,8%	0%	8%
Tekniske funktionærer	27	5,0%	7,6%	7,3%	28,6%	-1%	4%
Business Danmarks A-Kasse	10	1,8%	1,3%	0,8%	42,9%	-2%	-4%
Min A-kasse	0	0,0%	1,1%	1,5%	.	4%	13%
Funkt. og Servicef. A-kasse	0	0,0%	0,6%	0,9%	.	10%	7%
Ledernes A-kasse	11	2,0%	2,5%	2,3%	22,2%	-4%	6%
Teknikernes A-Kasse	6	1,1%	2,1%	1,7%	20,0%	-2%	-1%
Byggefagene	14	2,6%	2,8%	3,3%	-6,7%	0%	12%
Byggefagenes A-Kasse	7	1,3%	1,7%	2,2%	-22,2%	-6%	9%
El-Fagets A-Kasse	7	1,3%	1,2%	1,1%	16,7%	11%	17%
Metalarbejdernes A-Kasse	25	4,6%	4,6%	3,6%	-3,8%	-10%	-5%
Faglig Fælles (3F) A-	152	28,0%	28,7%	25,7%	-22,4%	-8%	-4%
Fødevarerforbundet NNF's	4	0,7%	1,5%	1,1%	-33,3%	0%	21%
FOA - Fag og Arbejdes A-	33	6,1%	4,8%	5,3%	37,5%	49%	39%
Øvrige	116	21,4%	19,9%	16,4%	13,7%	18%	17%
Danske Lønmodt. a-kasse	26	4,8%	3,9%	4,2%	-18,8%	22%	24%
Frie Funktionærers A-kasse	7	1,3%	1,2%	1,2%	16,7%	14%	31%
Kristelig A-Kasse	83	15,3%	14,8%	11,0%	29,7%	17%	13%

Kilde: Jobindsats.dk og egne beregninger

* Faglig fælles (3F) a-kasse er pr. 1/1-2011 inkl. Træ-Industri-Byg (TIB) a-kasse

Tabel 7. Dagpengemodtagere og jobklare kontant- og starthjælpsmodtagere, som har været på ydelsen i mindst 40 uger samt udviklingen ift. samme måned året før

Ydelsesgruppe		Andel og Antal februar 2011			Udvikling i andel (%-point) og antal (%) februar 10 - februar 11		
		Sorø	Klyngen	Østdanmark	Sorø	Klyngen	Østdanmark
A-dagpengemodtagere	(Andel)	13,9%	16,6%	17,4%	6,8	6,8	6,1
	(Antal)	107	2986	10586	91,1%	64,8%	56,6%
Jobklare kontant- og starthjælpsmodtagere	(Andel)	22,1%	23,0%	26,2%	4,5	4,6	2,3
	(Antal)	42	992	5300	16,7%	14,7%	-4,0%

Kilde: Jobindsats.dk og egne beregninger

Note: Andelen er udregnet ift. hver af de fire målgrupper. Dvs. at tabellen skal læses sådan, at det eksempelvis er 22,1% ud af de udelukkende jobklare kontant- og starthjælpsmodtagere i Jobcenter Sorø, som har modtaget ydelsen (kontant- og starthjælp betragtes i denne opgørelse som én ydelse) i mere end 40 uger.

Tabel 8. Andel af påbegyndte a-dagpenge- samt kontant og starthjælpsforløb i 4. kv 2010, hvor 1. jobsamtale er afholdt inden for 1. måned - samt udviklingen ift. samme periode året før.

Ydelsesgruppe	4. kv 2010			Udvikling i %-point 4. kv 2009 - 4. kv 2010		
	Sorø	Klyngen	Østdanmark	Sorø	Klyngen	Østdanmark
A-dagpengeforløb	47%	34%	37%	22,3	9,1	10,9
Kontant- og starthjælpsforløb Jobklar (match 1)	81%	75%	77%	13,8	-6,5	-3,4
Kontant- og starthjælpsforløb Indsatsklar (match 2)	57%	69%	69%	-7,6	-1,0	-1,3
Kontant- og starthjælpsforløb Midlertidig passive (match 3)	67%	60%	63%	0,0	5,2	2,3
I alt (Antal personer)	(243)	(4527)	(16957)	56%*	8%*	11%*

Kilde: Jobindsats.dk

* Viser udviklingen af antal personer, i alt, i procent

Tabel 9. Andel påbegyndte dagpenge-, kontant- og starthjælpsforløb i 4. kvartal 2010, hvor 1. aktiveringstilbud er modtaget inden for 1 måned og udviklingen ift. samme kvartal året før

Ydelsesgruppe	4. kv 2010			Udvikling i %-point 4. kv 2009 - 4. kv 2010		
	Sorø	Klyngen	Østdanmark	Sorø	Klyngen	Østdanmark
A-dagpengeforløb	11%	8%	7,4%	8,1	3,3	2,8
Kontant- og starthjælpsforløb Jobklar (match 1)	68%	60%	55%	-1,2	4,0	11,3
Kontant- og starthjælpsforløb Indsatsklar (match 2)	43%	49%	39%	13,4	14,8	10,8
I alt (Antal personer)	(112)	(2131)	(7392)	62%*	22%*	31%*

Kilde: Jobindsats.dk

* Viser udviklingen af antal personer, i alt, i procent

Tabel 10. Antal og andel af dagpengemodtagere, hvor 1. jobsamtale er afholdt inden for 1. måned fordelt på udvalgte A-kasser, 4. kv. 2011

	Sorø		Østdanmark	
	Antal	Andel	Antal	Andel
Faglig Fælles (3F) A-kasse	62	50,4%	2.437	38,8%
HK /Danmarks A-kasse	10	50,0%	700	39,1%
Kristelig A-Kasse	26	54,2%	850	37,5%
Metalarbejdernes A-Kasse	13	68,4%	358	42,0%
A-kasse i alt	144	46,8%	8.233	37,1%

Kilde: Jobindsats.dk

3. Permanente forsørgelsesordninger

Tabel 11. Personer på permanente ydelser i Sorø Kommune samt udviklingen ift. samme måned året før

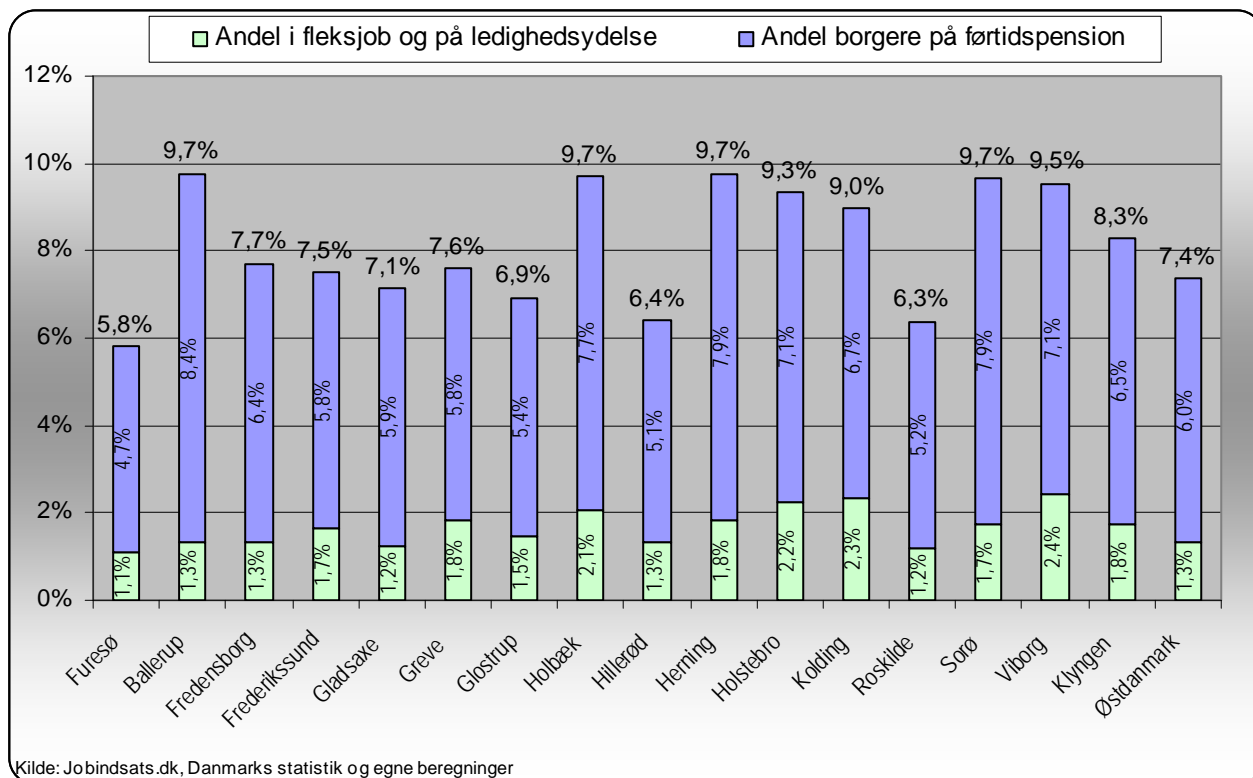
Ydelsesgruppe	Antal	Udvikling mar 2010 - mar 2011			Andel af befolkningen* (16-64 år)		
	marts 2011	Sorø	Klyngen	Østdanmark	Sorø	Klyngen	Østdanmark
- Førtidspension	1458	-3%	0%	-1%	7,9%	6,5%	6,1%
- Fleksjob	254	-6%	3%	0%	1,4%	1,4%	1,0%
- Ledighedsydelse	64	49%	5%	4%	0,3%	0,4%	0,3%
I alt	1.776	-2,1%	0,5%	-0,8%	9,7%	8,3%	7,4%

Kommunens mål: 1833 personer på permanente forsørgelsesydelse i december 2011

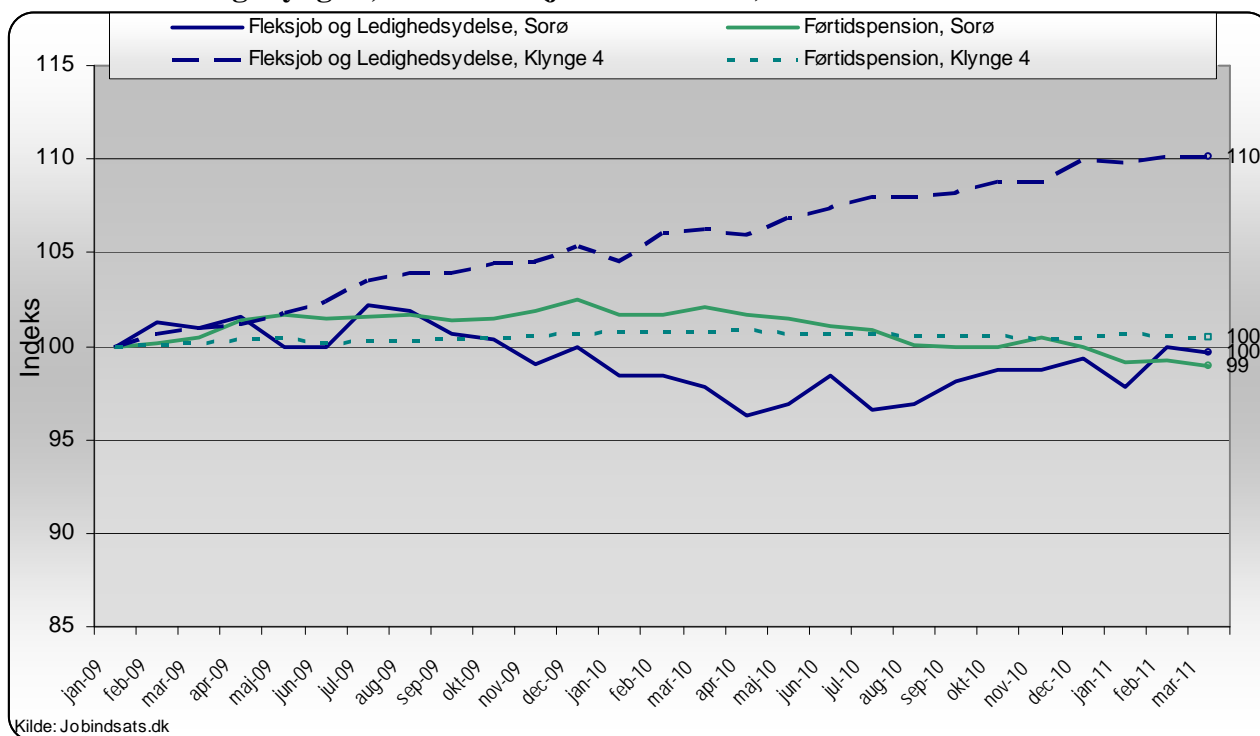
Kilde: Jobindsats.dk, Danmarks statistik, Beskæftigelsesplan for Sorø 2011 og egne beregninger

* Anvendt befolkningstal er fra 1/10-2010. Aldergrænsningen 16-64 år vedrører udelukkende befolkningstallene, og ikke antallet af modtagere af offentlige forsørgelsesydelse

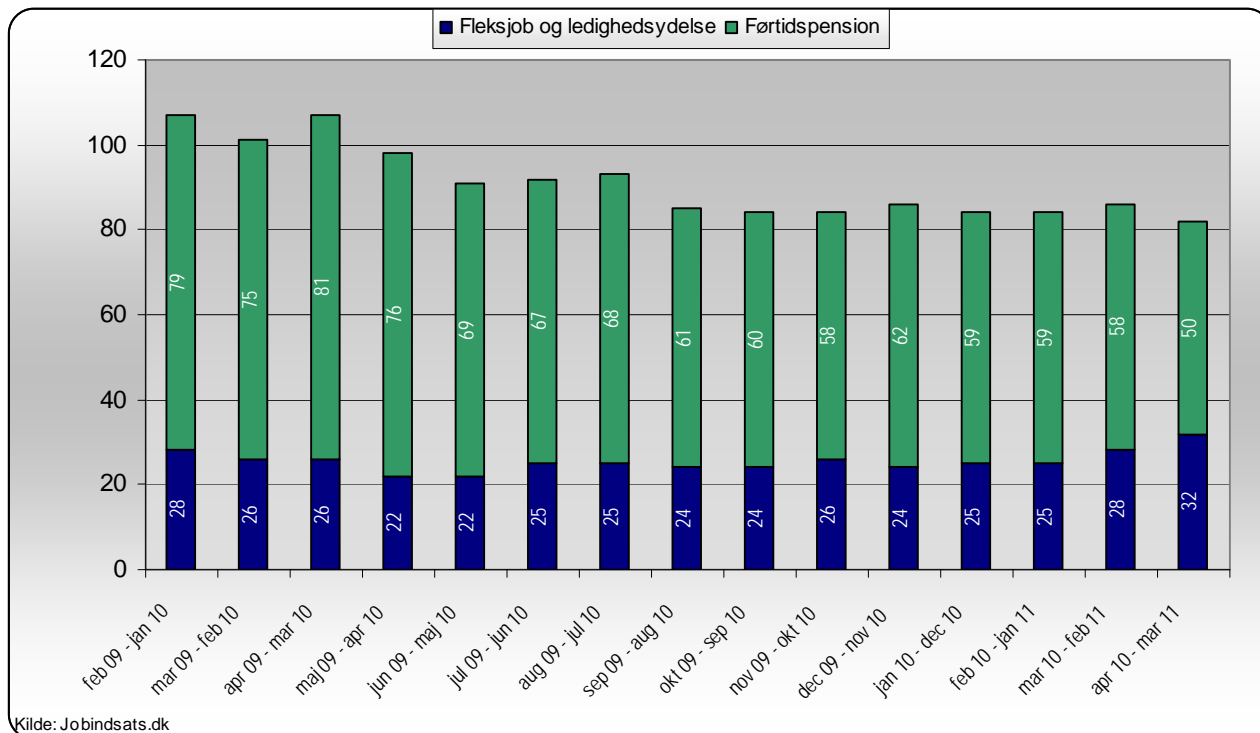
Figur 6. Personer på permanent forsørgelse ift. befolkningen, marts 2011



Figur 7. Udviklingen i antal borgere på permanente ydelser opgjort på forsørgelseskategori i Sorø kommune og klynge 3, indekseret (jan. 2009 = 100)



Figur 8. Udvikling i antallet af påbegyndte forløb med permanente ydelser i Sorø Kommune i det seneste år



Tabel 12. Sygedagpengeforløb over 26 uger og 52 uger - samt udviklingen ift. samme måned året før, feb. 11

	Antal forløb		Andel forløb		Udvikling i antal forløb	
	over 26 uger	over 52 uger	over 26 uger	over 52 uger	over 26 uger	over 52 uger
Sorø Kommune	128	40	27%	8%	28%	122%
Klyngen	3894	1725	32%	14%	-1%	1%
Østdanmark	11290	5030	32%	14%	-4%	-5%

Kilde: Jobindsats.dk og egne beregninger

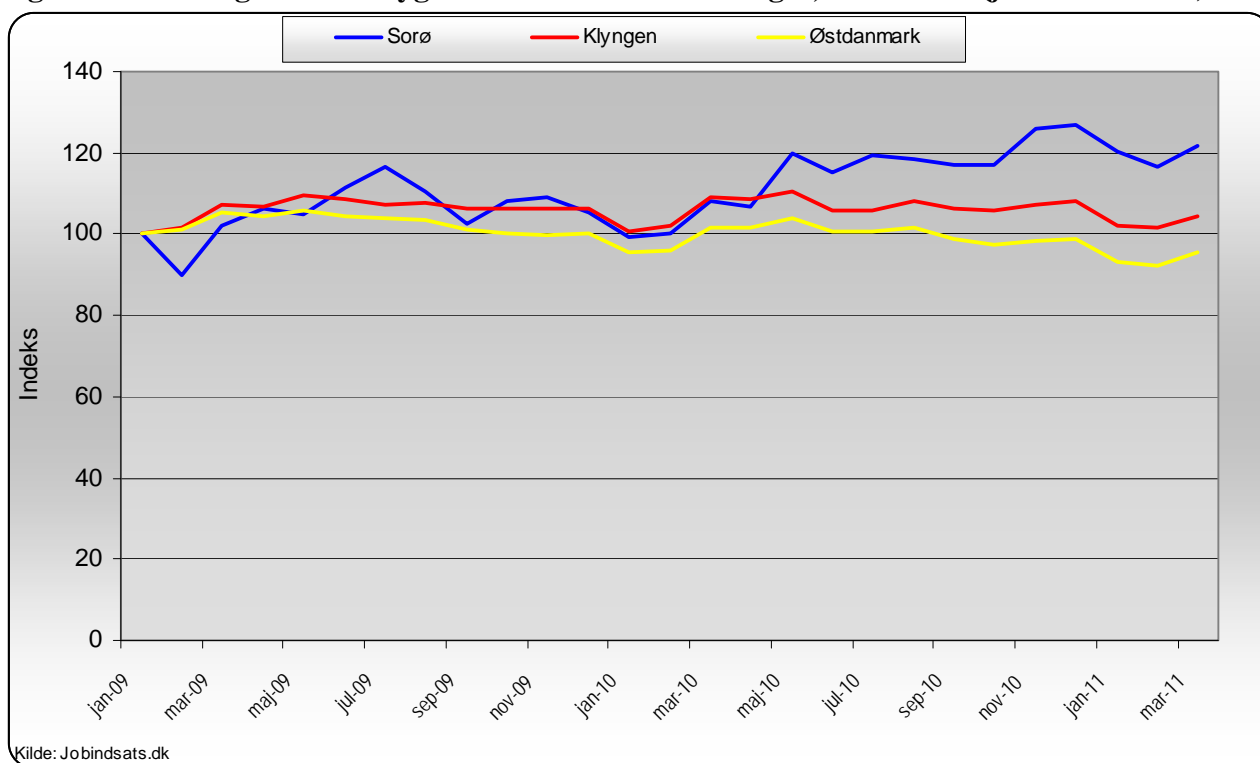
Tabel 13. Indsatsklare og midlertidigt passive kontant- og starthjælpsmodtagere, som har været på ydelsen i mindst 40 uger - samt udviklingen ift. samme måned året før.

Ydelsesgruppe	Andel og Antal februar 2011			Udvikling i andel (%-point) og antal (%) februar 10 - februar 11			
	Sorø	Klyngen	Østdanmark	Sorø	Klyngen	Østdanmark	
Kontant- og starthjælpsmodtagere (match 2)	(Andel)	50,0%	56,7%	62,7%	0,3	2,6	1,3
	(Antal)	77	4242	17097	-14,4%	8,0%	3,6%
Kontant- og starthjælpsmodtagere (match 3)	(Andel)	67,5%	64,5%	69,7%	25,9	-8,2	-9,9
	(Antal)	102	1845	8423	1940,0%	33,0%	36,6%

Kilde: Jobindsats.dk og egne beregninger

Note: Andelen er udregnet ift. hver af de to matchgrupper. Dvs. at tabellen skal læses sådan, at det eksempelvis er 50,0% ud af de udelukkende indsatsklare kontant- og starthjælpsmodtagere (match 2) i Jobcenter Sorø, som har modtaget ydelsen (kontant- og starthjælp betragtes i denne opgørelse som én ydelse) i mere end 40 uger.

Figur 9. Udviklingen i antal sygefraværsløb over 26 uger, indekseret (jan. 2009 = 100)



4. Unge på overførselsindkomst

Table 14. Modtagere af overførselsindkomst under 30 år (fuldtidspersoner) opgjort på ydelseskategori - samt udviklingen ift. samme måned året før

Ydelsesgruppe	Sorø Kommune			Klyngen	Østdanmark
	mar-10	mar-11	%-vis udvikling	%-vis udvikling	%-vis udvikling
Dagpengemodtagere	149	146	-2%	-5%	1%
Jobklare kontant- og starthjælpsmodtagere (match 1)	95	84	-12%	-13%	-16%
Indsatsklare kontant- og starthjælpsmodtagere (match 2)	72	74	3%	7%	5%
Midlertidigt passive kontant- og starthjælpsmodtagere (match 3)	6	48	700%	91%	169%
Introduktionsydelsesmodtagere	16	27	69%	39%	28%
Revalidender	17	16	-6%	-19%	-11%
Forrevalidender	1	1	0%	-19%	3%
Sygedagpengemodtagere	51	48	-6%	-11%	-10%
Ledighedsydelsesmodtagere	0	1	-	0%	-8%
Personer i Fleksjob	4	3	-25%	-8%	-10%
Førtidspensionister	63	69	10%	4%	5%
I alt	474	517	9%	-1%	1%

Kommunens mål: 418 overførselsindkomstmottagere (fuldtidspersoner) under 30 år i december 2011

Kilde: Jobindsats.dk, Beskæftigelsesplan for Sorø 2011 og egne beregninger

Tabel 15. Modtagere af overførselsindkomst 16-24 år (fuldtidspersoner) opgjort på ydelseskategori - samt udviklingen ift. samme måned året før

Ydelsesgruppe	Sorø Kommune			Klyngen	Østdanmark
	mar-10	mar-11	%-vis udvikling	%-vis udvikling	%-vis udvikling
Dagpengemodtagere	66	60	-9%	-5%	1%
Jobklare kontant- og starthjælpsmodtagere (match 1)	55	55	0%	-11%	-15%
Indsatsklare kontant- og starthjælpsmodtagere (match 2)	52	54	4%	9%	8%
Midlertidigt passive kontant- og starthjælpsmodtagere (match 3)	5	33	560%	84%	162%
Introduktionsydelsesmodtagere	8	20	150%	54%	29%
Revalidender	5	5	0%	-16%	-11%
Forrevalidender	1	1	0%	-18%	6%
Sygedagpengemodtagere	23	19	-17%	-17%	-15%
Ledighedsydelsesmodtagere	0	1	-	-33%	-21%
Personer i Fleksjob	1	0	-100%	-24%	-27%
Førtidspensionister	26	33	27%	2%	7%
I alt	242	281	16%	0%	2%

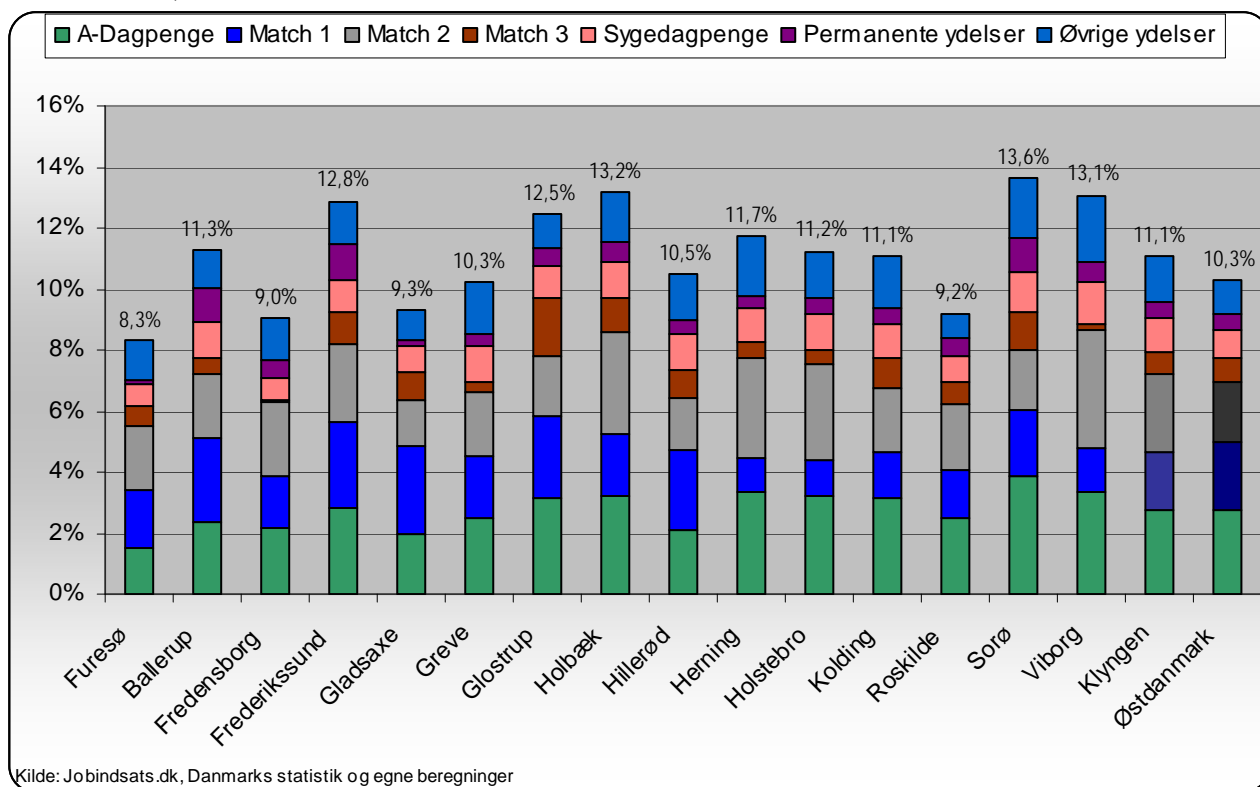
Kilde: Jobindsats.dk

Tabel 16. Modtagere af overførselsindkomst 25-29 år (fuldtidspersoner) opgjort på ydelseskategorier - samt udviklingen ift. samme måned året før

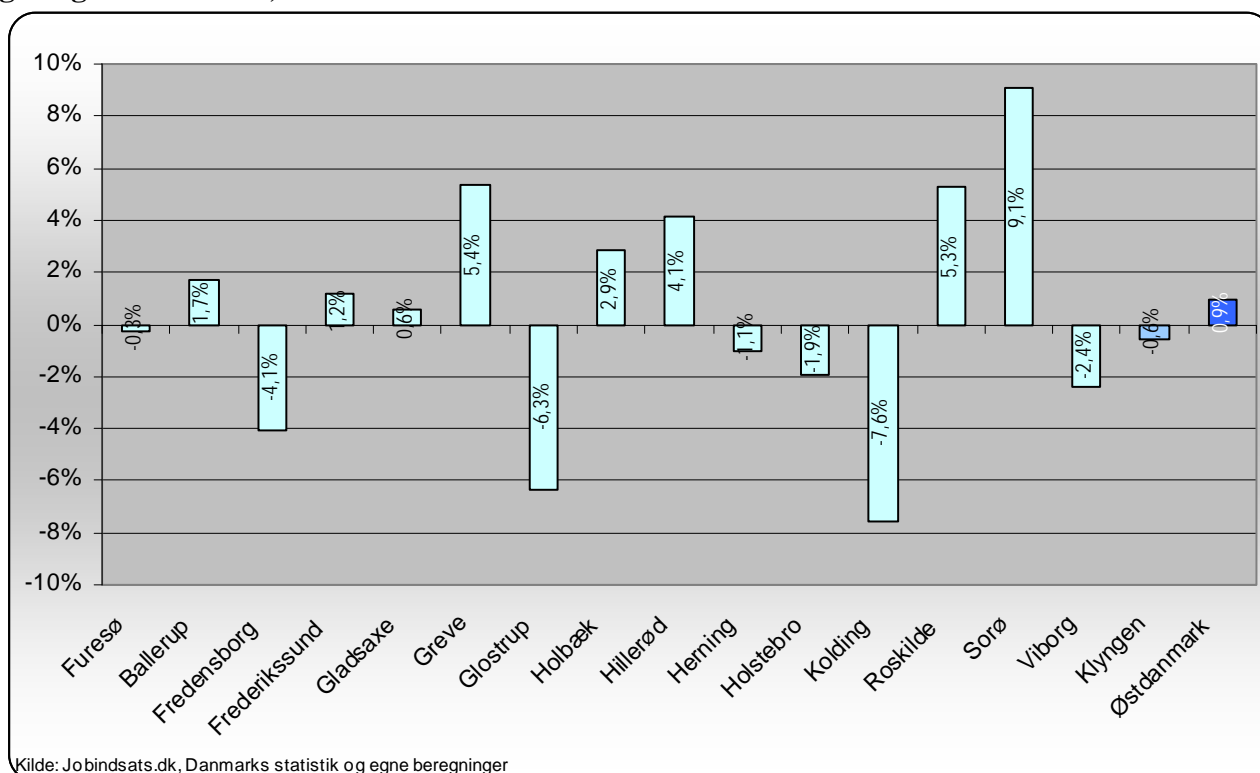
Ydelsesgruppe	Sorø Kommune			Klyngen	Østdanmark
	mar-10	mar-11	%-vis udvikling	%-vis udvikling	%-vis udvikling
Dagpengemodtagere	83	86	4%	-6%	1%
Jobklare kontant- og starthjælpsmodtagere (match 1)	40	29	-28%	-15%	-16%
Indsatsklare kontant- og starthjælpsmodtagere (match 2)	20	20	0%	3%	0%
Midlertidigt passive kontant- og starthjælpsmodtagere (match 3)	1	15	1400%	101%	179%
Introduktionsydelsesmodtagere	8	7	-13%	28%	27%
Revalidender	12	11	-8%	-21%	-11%
Forrevalidender	0	0	-	-23%	-11%
Sygedagpengemodtagere	28	29	4%	-7%	-7%
Ledighedsydelsesmodtagere	0	0	-	14%	-3%
Personer i Fleksjob	3	3	0%	-2%	-5%
Førtidspensionister	37	36	-3%	6%	4%
I alt	232	236	2%	-1%	0%

Kilde: Jobindsats.dk

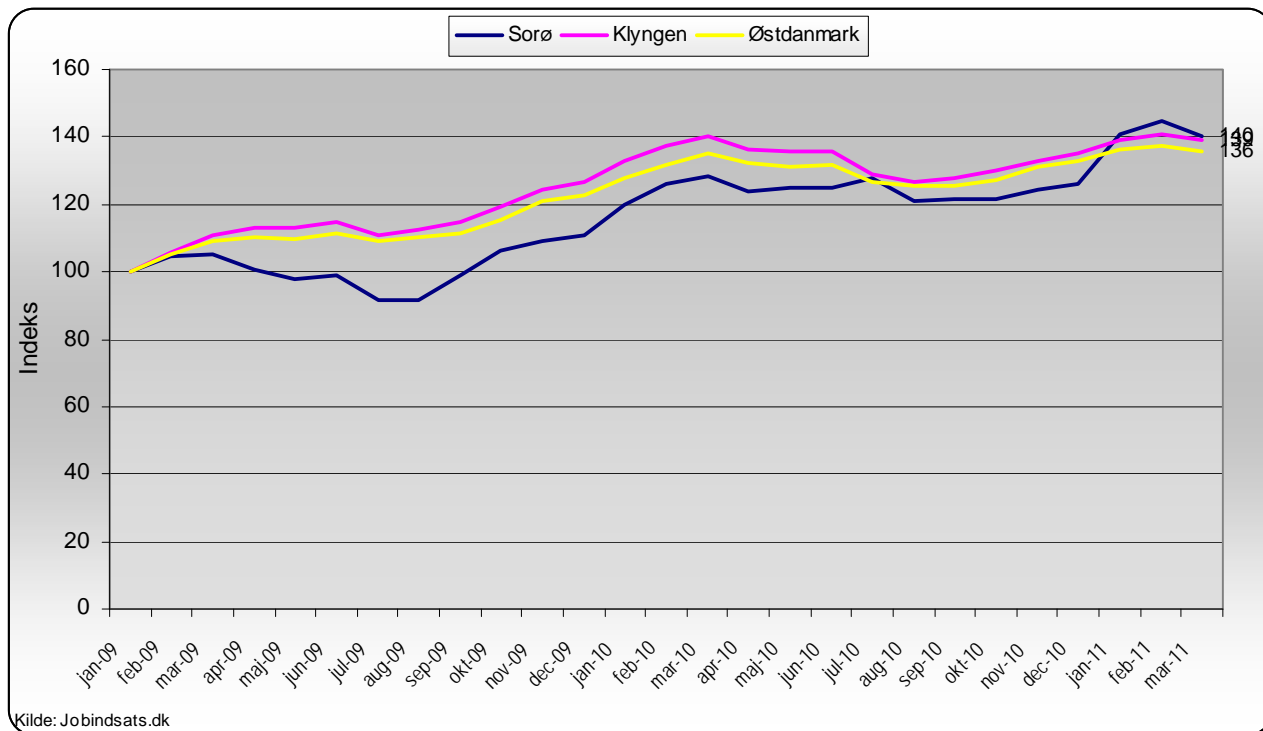
Figur 10. Unge modtagere af overførselsindkomst, andel af alle 18-29-årige, Sorø, Klyngen og Østdanmark, marts 2011



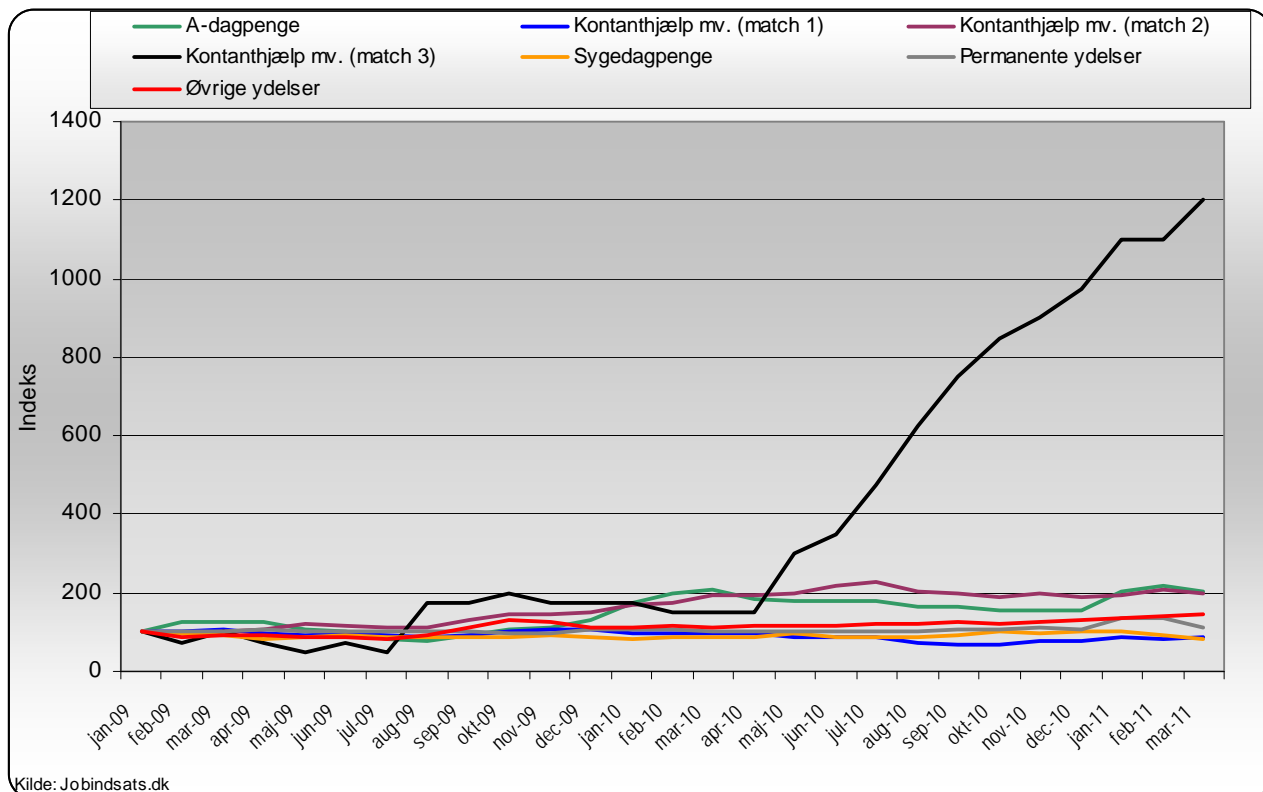
Figur 11. Udviklingen i antal unge ydelsesmodtagere ift. samme måned året før i Sorø, Klyngen og Østdanmark, marts 2011.



Figur 12. Udviklingen i ydelsesmodtagere under 30 år (fuldtidspersoner), indekseret (jan. 2009 = 100)



Figur 13. Udviklingen i ydelsesmodtagere under 30 år (fuldtidspersoner) opgjort på ydelseskategori, indekseret (jan. 2009 = 100)



Tabel 17. Aktiveringsgrad for unge i Sorø og Østdanmark, marts 2010-marts2011

		Dagpengemodtagere		Jobklare kontant- og starthjælpsmodtagere	
		mar-10	mar-11	mar-10	mar-11
Sorø	16-19 år	0,0%	82,5%	46,7%	50,5%
	20-24 år	43,4%	32,4%	43,8%	57,2%
	25-29 år	45,3%	46,4%	48,3%	67,5%
Østdanmark	16-19 år	24,5%	56,5%	38,2%	49,2%
	20-24 år	31,3%	36,7%	34,7%	40,0%
	25-29 år	29,5%	40,7%	38,5%	41,5%

Kilde: Jobindsats

5. Borgere af ikke-vestlig herkomst

Tabel 18. Udvikling i ministermål 4 – begrænsning af antal nydanskere på offentlig forsørgelse og udvikling ift. samme måned året før

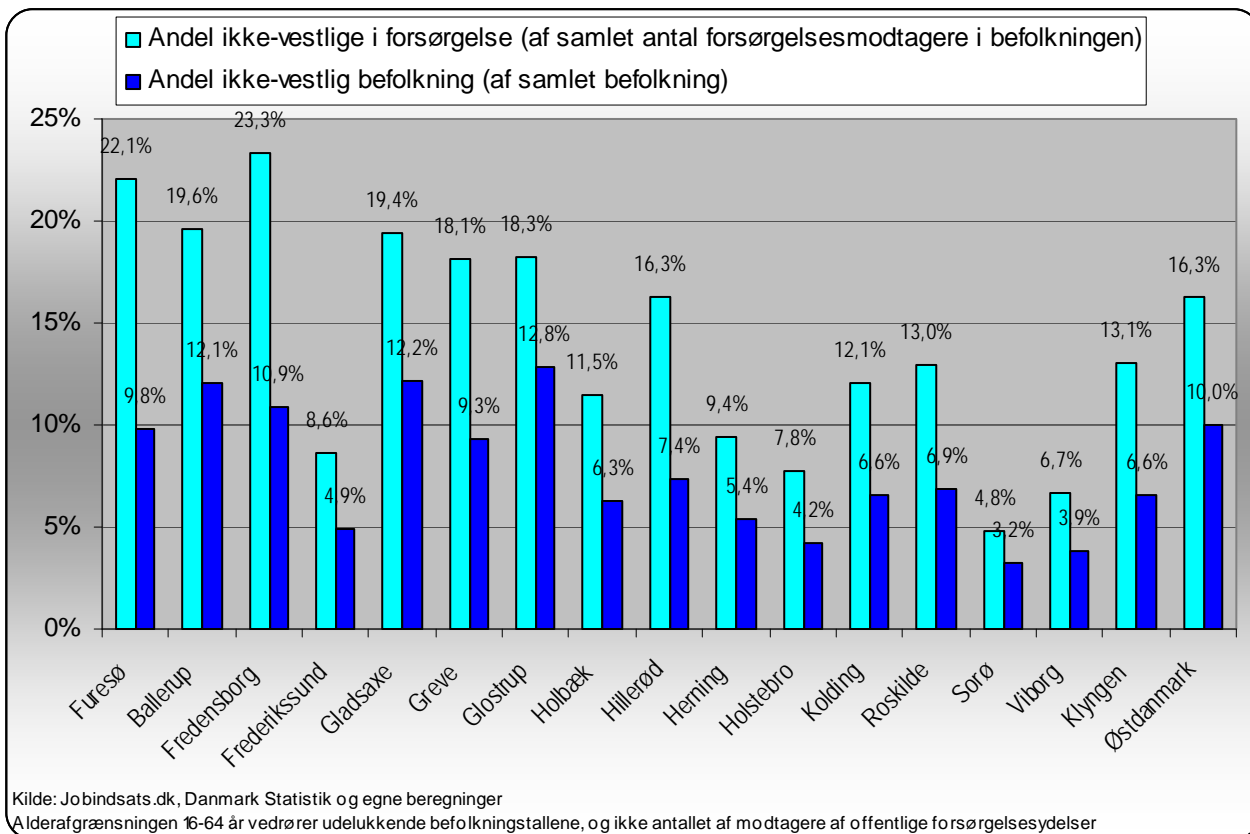
Ydelsesgruppe	Antal mar 11	Udvikling			Andel af alle ikke-vestlige indvandrere og efterkommere*		
		Sorø	Klynge	Østdanmark	Sorø	Klynge	Østdanmark
Dagpengemodtagere	28	-6,7%	3,7%	6,1%	4,8%	5,7%	5,9%
Jobklare kontant- og starthjælpsmodtagere	11	-38,9%	-14,4%	-14,2%	1,9%	2,2%	3,0%
Indsatsklare kontant- og starthjælpsmodtagere	14	-30,0%	-5,8%	2,1%	2,4%	3,7%	4,6%
Midlertidigt passive kontant- og starthjælpsmodtagere	19	111,1%	28,0%	14,0%	3,2%	2,3%	2,3%
Introduktionsydelsesmodtagere	32	18,5%	16,9%	10,8%	5,4%	0,9%	0,6%
Revalidender	3	0,0%	-20,0%	-17,3%	0,5%	0,2%	0,2%
Forrevalidender	0	-	-48,0%	-13,2%	0,0%	0,1%	0,1%
Sygedagpengemodtagere	16	14,3%	-11,2%	-7,5%	2,7%	2,7%	2,5%
Ledighedsydelsesmodtagere	1	-	17,1%	4,8%	0,2%	0,4%	0,3%
Personer i fleksjob	1	-50,0%	8,2%	7,2%	0,2%	0,7%	0,5%
Førtidspensionister	50	-5,7%	6,4%	6,6%	8,5%	11,7%	8,7%
I alt	175	-1,7%	2,0%	1,9%	29,8%	30,7%	28,5%

Kommunens mål: 169 ikke-vestlige indvandrere og efterkommere på offentlig forsørgelse (fuldtidspersoner) i december 2011

Kilde: Jobindsats, Danmarks statistik, Beskæftigelsesplan for Sorø 2011 og egne beregninger

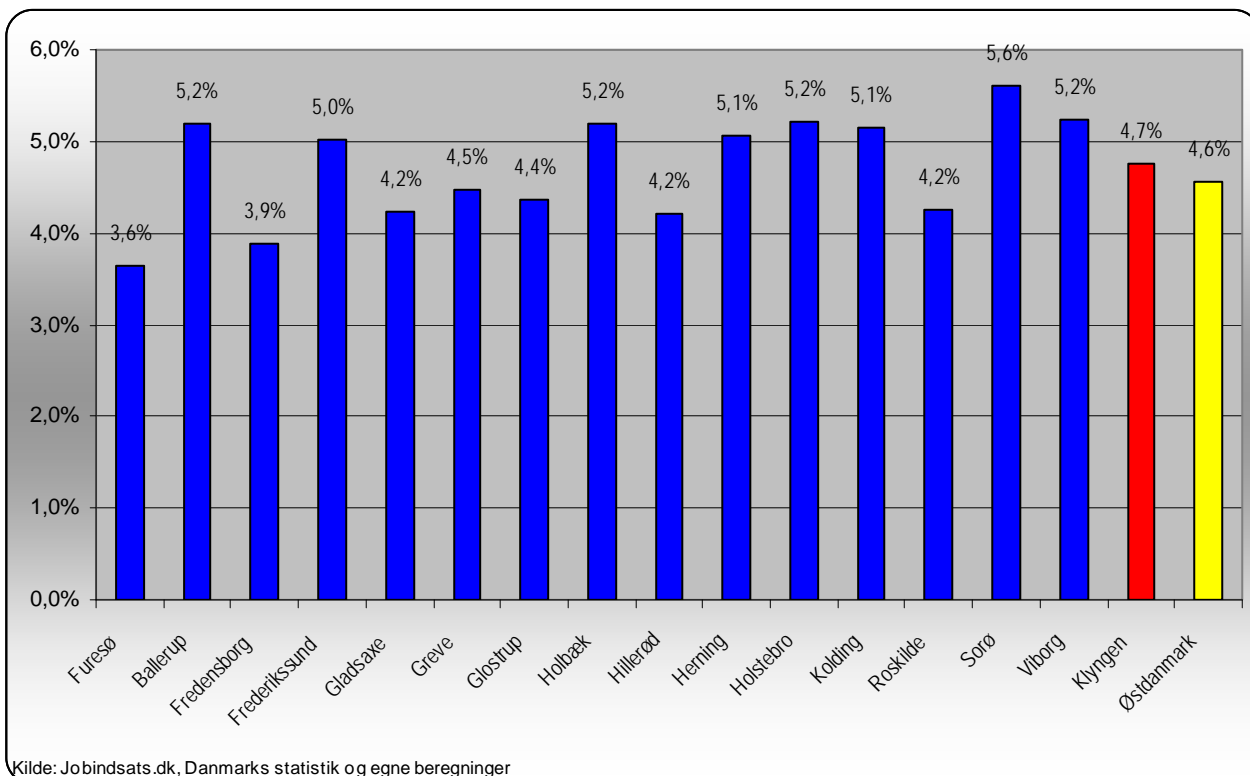
*Befolkningstal er fra 1/1-2011 og inkluderer alle ikke-vestlige indvandrere og efterkommere ml. 16-64 år. Aldersafgrænsningen vedrører udelukkende befolkningstallene, og ikke antallet af modtagere af offentlige forsørgelsesydelse

Figur 14. Ikke-vestlige indvandrere og efterkommere på offentlig forsørgelse ift. alle forsørgelsesmodtagere samt andel ikke-vestlige nydanskere ift. befolkningen (16-64 år), feb. 2011

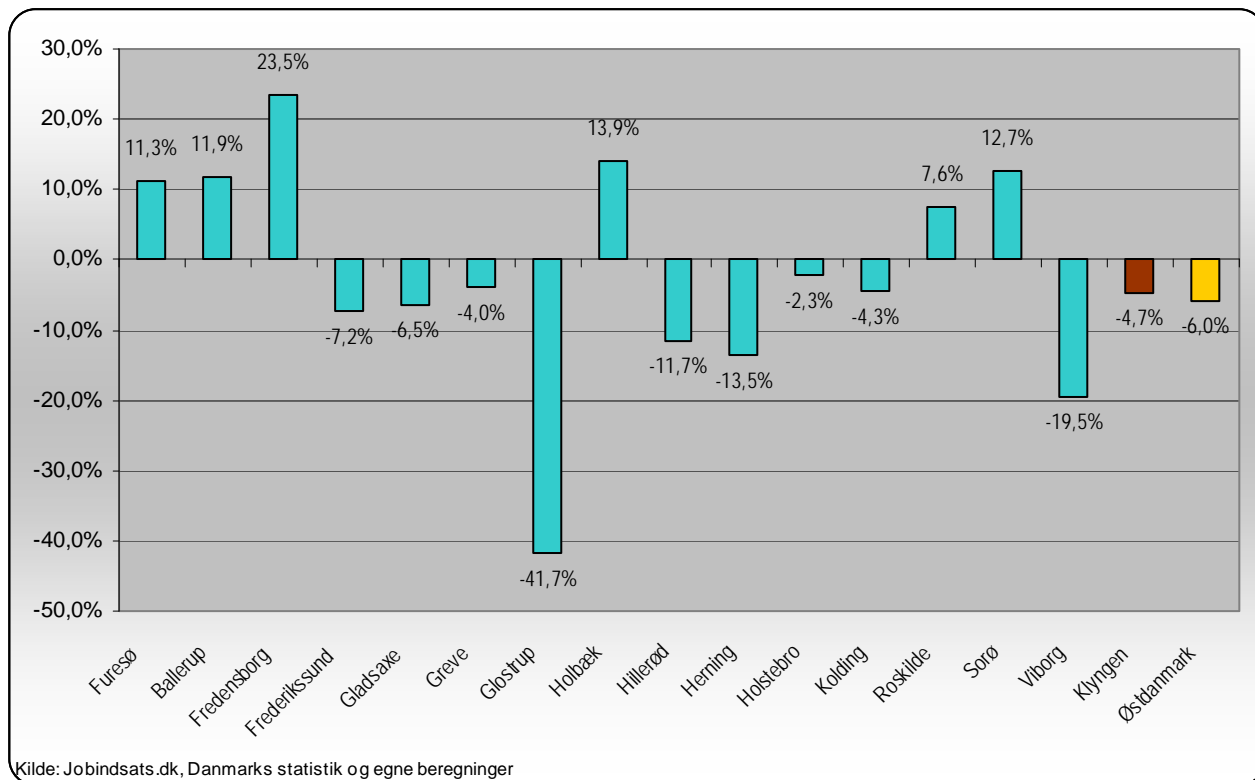


6. Sygefraværsforløb

Figur 15. Sygefraværsforløb ift. arbejdsstyrken i Sorø, Klyngen og Østdanmark, marts 2011

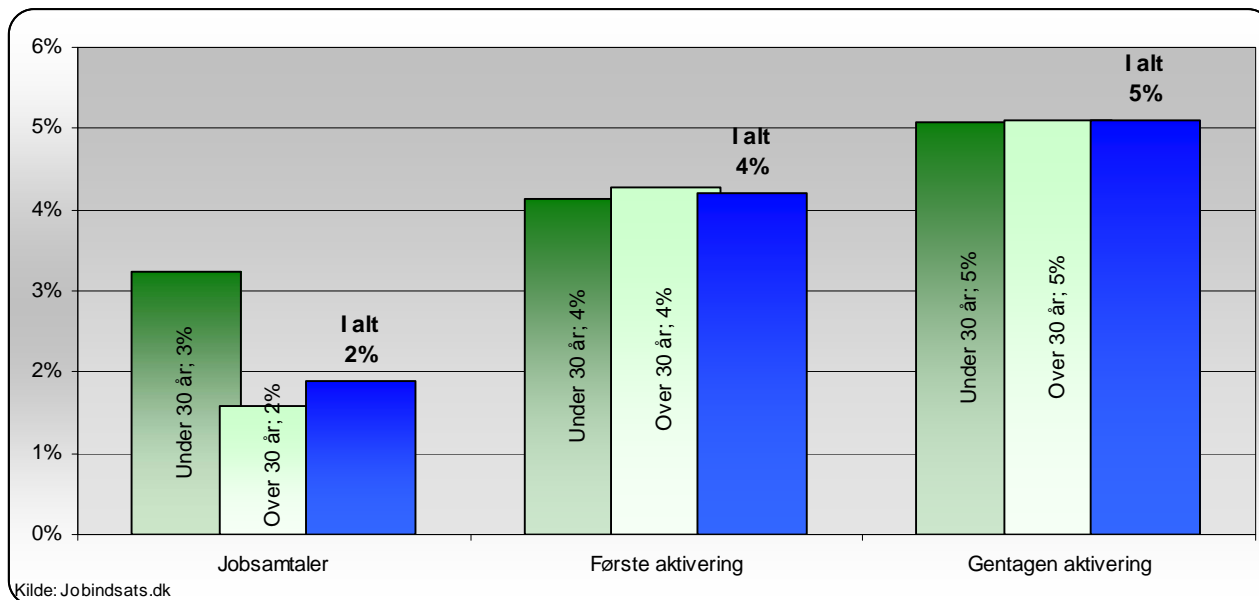


Figur 16. Udviklingen i antal sygefraværsforløb over 26 uger ift. samme måned året før, marts 2011

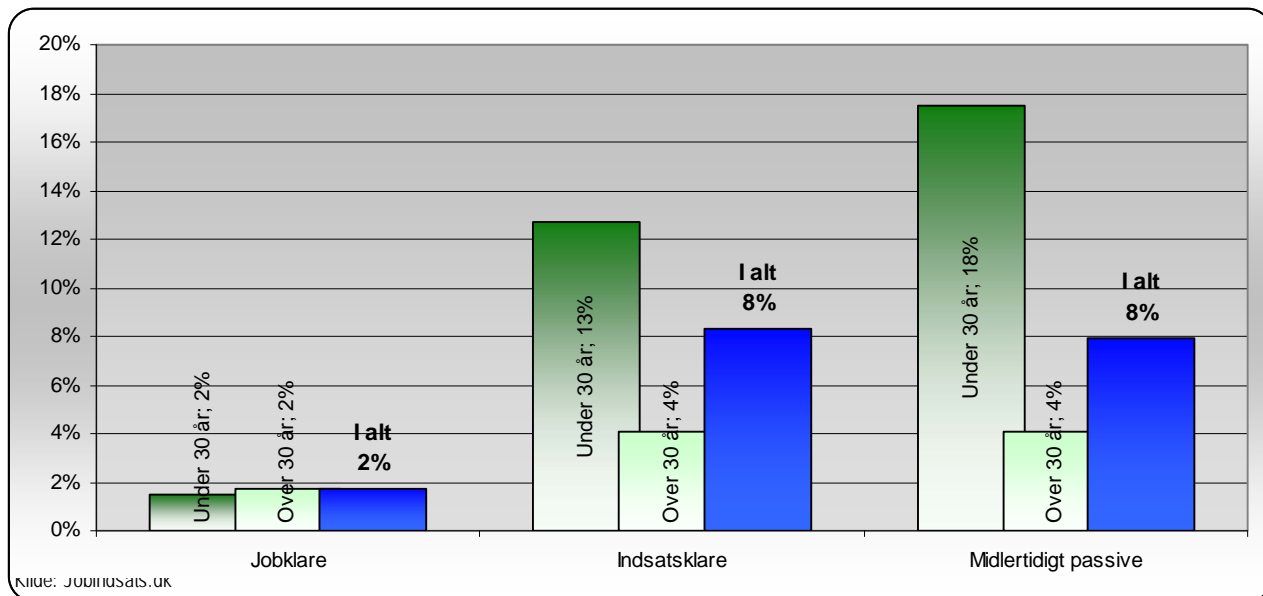


7. Indsats til tiden

Figur 17. Andel dagpengemodtagere, der ikke har modtaget rettidig jobsamtale eller aktive-ringstilbud i Sorø, marts 2011

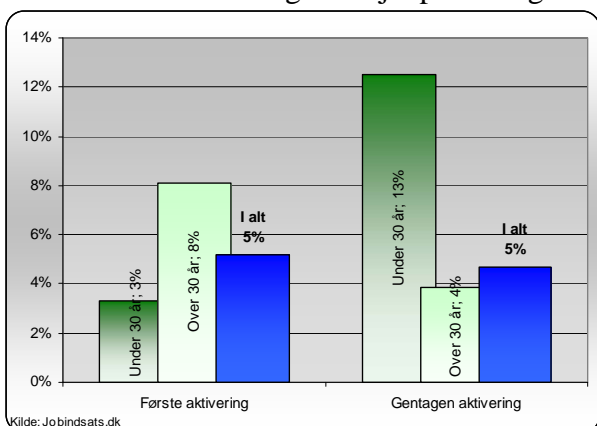


Figur 18. Andel kontant- og starthjælpsmodtagere, der mangler en jobsamtale i Sorø i marts 2011, opgjort på matchkategori

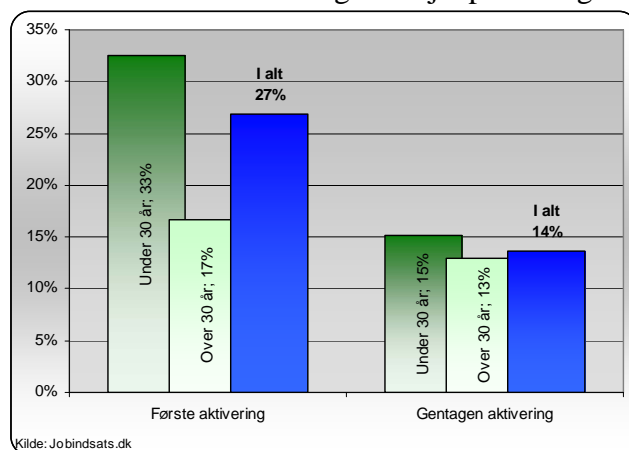


Figur 19. Andel kontant- og starthjælpsmodtagere, der mangler et aktiveringstilbud i Sorø i marts 2011, opgjort for hhv. jobklare og indsatsklare kontant- og starthjælpsmodtagere

A. Jobklare kontant- og starthjælpsmodtagere



B. Indsatsklare kontant- og starthjælpsmodtagere



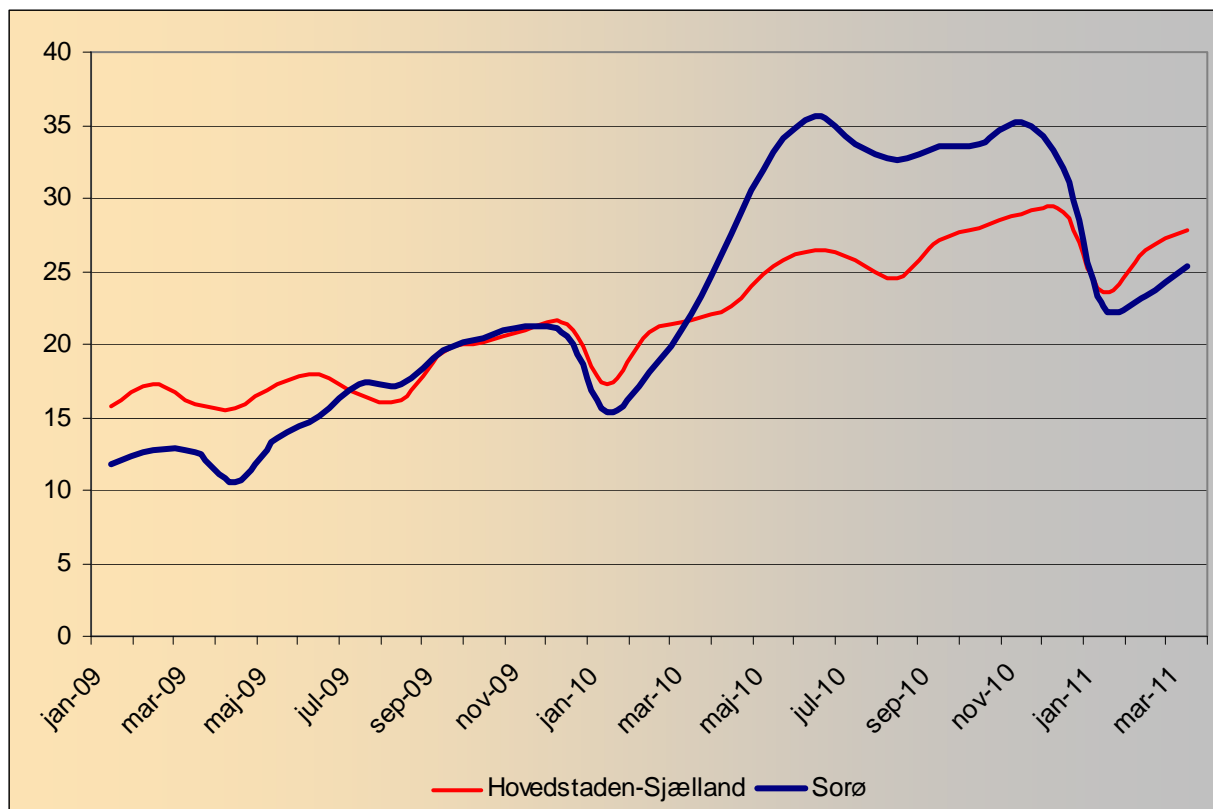
Tabel 19. Aktiveringsgraden opgjort ydelseskategori - samt udviklingen ift. samme kvartal året før

Ydelsesgruppe	Aktiveringsgrad 1. kv. 2011			Udvikling i andel (%-point) 1. kv. 2010 - 1. kv. 2011		
	Sorø	Klyngen	Østdanmark	Sorø	Klyngen	Østdanmark
A-dagpengemodtagere	25,6	28,4	27,1	4,8	6,5	5,8
Jobklare kontant- og starthjælpsmodtagere	42,0	42,2	38,3	-4,3	4,9	-0,1
Indsatsklare kontant- og starthjælpsmodtagere	29,7	32,3	25,8	-0,6	4,9	1,7
Sygedagpengemodtagere ¹	32,6	36,5	27,6	16,0	4,7	5,1

Kilde: Jobindsats.dk og egne beregninger. Aktiveringsgraden er udregnet som antallet af fuldtidsaktiverede (uden voksnelever fra ledighed), divideret med antallet af fuldtidspersoner på ydelsen.

¹ Opgørelserne af sygedagpengemodtagere er fra januar 2011. Aktiveringsgraden er her beregnet som antallet af aktiveringsforløb set i forhold det samlede antal sygedagpengeforløb over 8 uger.

Figur 20. Aktiveringsgrad for dagpengemodtagere i Sorø og Østdanmark, jan.2009-mar.2011



8. Den virksomhedsrettede indsats

Tabel 20. Andel A-dagpengemodtagere, kontanthjælpsmodtagere match 1 og 2 samt sygedagpengemodtagere i virksomhedsrettede tilbud i Jobcenter Sorø, 1. kvrt 2011 (fuldtidspersoner). Fordelt på type af tilbud

Ydelsesgruppe	Andel i virksomhedsrettede tilbud			Delvis raskmelding
	Privat løntilskud	Offentlig løntilskud	Virksomhedspraktik	
A-dagpengemodtagere	13,3%	32,1%	13,8%	
Kontant- og starthjælp (match 1)	4,5%	5,7%	33,0%	
Kontant- og starthjælp (match 2)	4,3%	0,0%	40,4%	
Sygedagpengemodtagere ¹	0,0%	0,0%	19,5%	11,1%

Kilde: Jobindsats.dk

¹ Aktiveringsopgørelser for sygedagpengemodtagere er fra 4. kvrt 2010

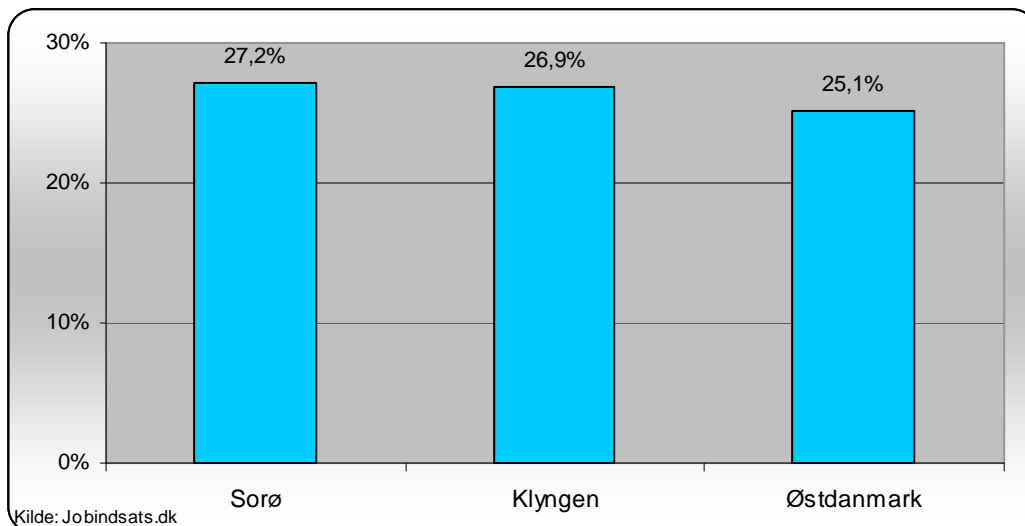
9. Afgang til selvforsørgelse

Tabel 21. Selvforsørgelsesgrad 6 mdr. efter afsluttet aktivering, fordelt på køn, ydelses- og matchkategori

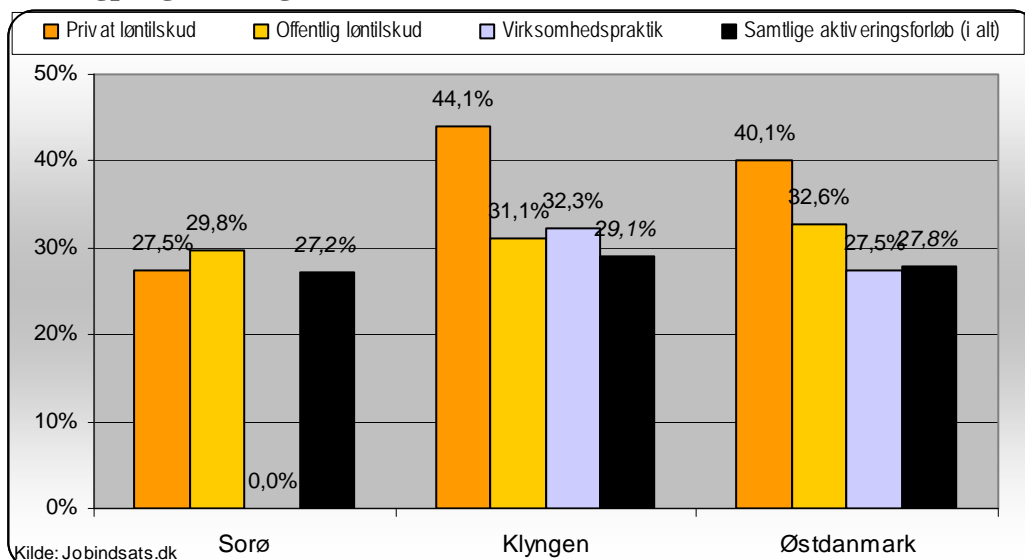
Jobcenter Sorø	2. kvrt 2010		Udvikling - (%-point)			
	Kvinder	Mænd	Jobcenter Sorø		Klyngen	
			Kvinder	Mænd	Kvinder	Mænd
A-dagpenge	29,2%	25,6%	-8,6	1,2	2,3	8,1
Kontant- og Starthjælp match 1	37,5%	40,5%	26,7	3,7	3,8	-0,2
Kontant- og Starthjælp match 2	8,6%	9,0%	5,3	-7,6	3,1	0,6

Kilde: Jobindsats.dk

Figur 21. Selvforsørgelsesgrad 6 mdr. efter afsluttet aktivering-, vejlednings- og opkvalificeringsforløb, dagpengemodtagere, 2. kv. 2010



Figur 22. Selvforsørgelsesgrad 6 måneder efter afsluttet aktivering, aktive tilbud i virksomheder, dagpengemodtagere, 2. kv. 2010

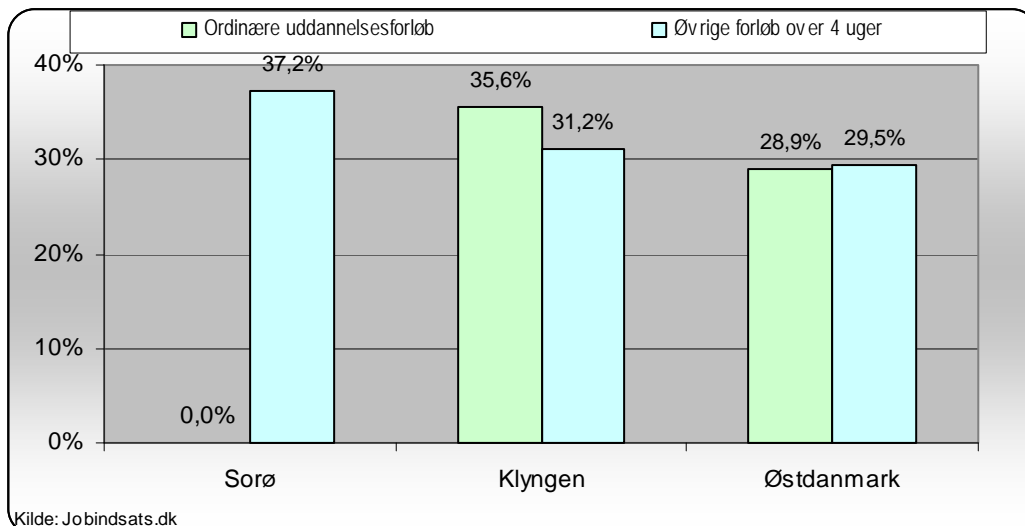


Tabel 22. Antal og selvforsørgelsesgrad af afsluttede aktiveringsforløb, dagpengemodtagere 2. kv. 2010

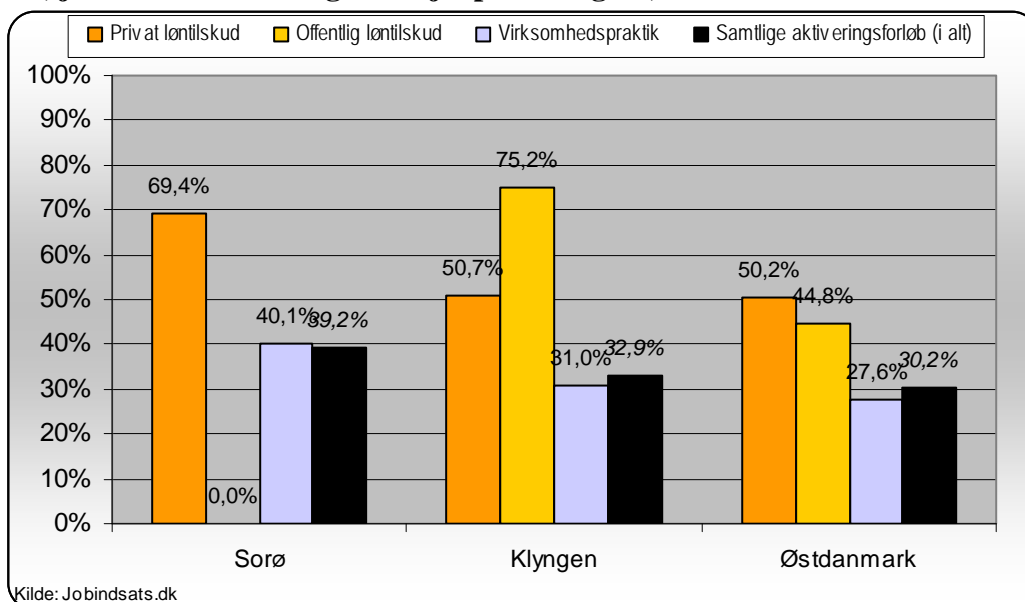
Redskabstype	Jobcenter Sorø		Klyngen	Østdanmark
	Antal	Selvforsørgelsesgrad		
Vejledning og opkvalificering	52	27,2%	26,9%	25,1%
Privat ansættelse med løntilskud	3	27,5%	44,1%	40,1%
Offentlig ansættelse med løntilskud	30	29,8%	31,1%	32,6%
Virksomhedspraktik	3	0,0%	32,3%	27,5%
<i>Forløb i alt</i>	88	27,2%	29,1%	27,8%

Kilde: Jobindsats.dk og egne beregninger

Figur 23. Selvforsørgelsesgrad 6 mdr. efter afsluttet ordinært uddannelsesforløb og øvrige forløb over 4 uger, jobklare kontant- og starthjælpsmodtagere, 2. kvrt. 2010



Figur 24. Selvforsørgelsesgrad 6 mdr. efter afsluttet aktivering og aktive tilbud i virksomheder, jobklare kontant- og starthjælpsmodtagere, 2. kvrt. 2010

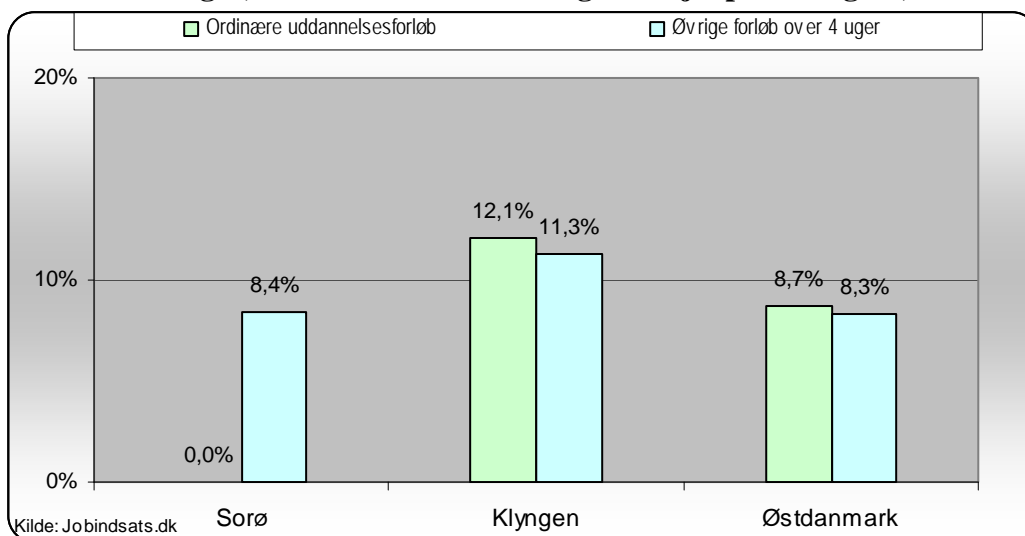


Tabel 23. Antal og selvforsørgelsesgrad af afsluttede aktiveringsforløb, jobklare kontant- og starthjælpsmodtagere, 2. kvrt

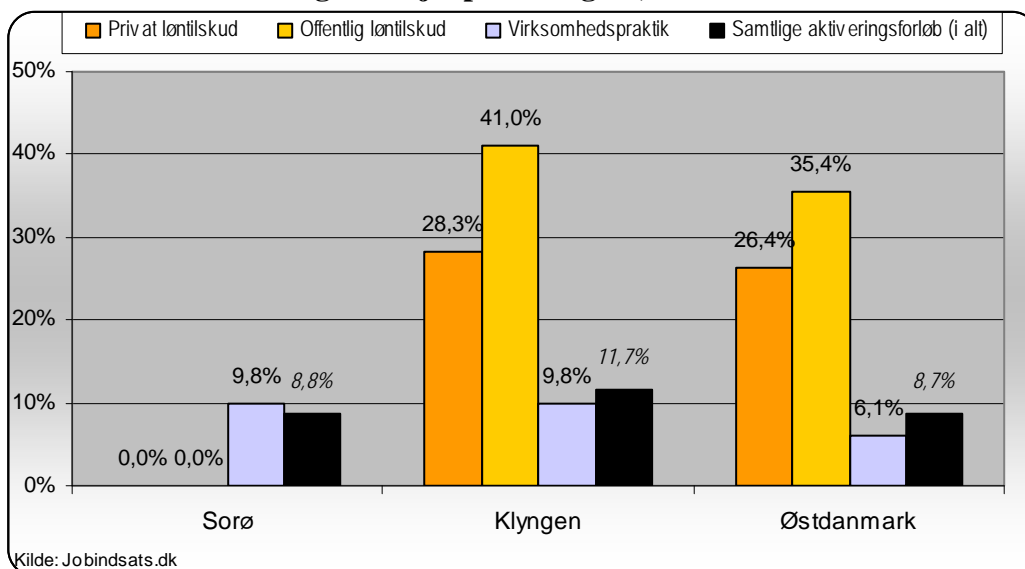
Redskabstype	Jobcenter Sorø		Klyngen	Østdanmark
	Antal	Selvforsørgelsesgrad		
Ordinære uddannelsesforløb	0	.	35,6%	28,9%
Øvrige forløb under 4 uger	0	.	.	.
Øvrige forløb over 4 uger	55	37,2%	31,2%	29,5%
Privat ansættelse med løntilskud	3	69,4%	50,7%	50,2%
Offentlig ansættelse med løntilskud	0	.	75,2%	44,8%
Virksomhedspraktik	21	40,1%	31,0%	27,6%
Forløb i alt	79	39,2%	32,9%	30,2%

Kilde: Jobindsats.dk og egne beregninger

Figur 25. Selvforsørgelsesgrad 6 mdr. efter afsluttet ordinært uddannelsesforløb og øvrige forløb over 4 uger, indsatsklare kontant- og starthjælpsmodtagere, 2. kv. 2010



Figur 26. Selvforsørgelsesgrad 6 mdr. efter afsluttet aktivering, aktive tilbud i virksomheder, indsatsklare kontant- og starthjælpsmodtagere, 2. kv. 2010



Tabel 24. Antal og selvforsørgelsesgrad af afsluttede aktiveringsforløb, indsatsklare kontant- og starthjælpsmodtagere, 2. kv. 2010

Redskabstype	Jobcenter Sorø		Klyngen	Østdanmark
	Antal	Selvforsørgelsesgrad		
Ordinære uddannelsesforløb	0	.	12,1%	8,7%
Øvrige forløb under 4 uger	0	.	.	.
Øvrige forløb over 4 uger	41	8,4%	11,3%	8,3%
Privat ansættelse med løntilskud	0	.	28,3%	26,4%
Offentlig ansættelse med løntilskud	0	.	41,0%	35,4%
Virksomhedspraktik	15	9,8%	9,8%	6,1%
Forløb i alt	56	8,8%	11,7%	8,7%

Kilde: Jobindsats.dk og egne beregninger

Tabel 25. Antal henviste hos andre aktører i Jobcenter Sorø - fordelt på målgruppe

Udbud	feb 11	mar 11	apr 11
Service (2006)	0	0	0
Service (2009)	260	268	222
Hurtigt i gang	3	0	0
LVU (2007)	5	0	0
LVU (2009)	22	27	24
I alt	289	298	249

Kilde: Jobindsats.dk. (De 298 henviste personer udgjorde 32% af det samlede antal a-dagpengemodtagere i Jobcenter Sorø i mar 11)

Figur 27. Effekt af udlægning i 2. kv. 2010 for Jobcenter Sorø sammenlignet med Østdanmark (Bonusandele efter 6 mdr.)

