



Beskæftigelsesregion
Hovedstaden & Sjælland

Resultater af beskæftigelsesindsatsen

Jobcenter Guldborgsund

2. status 2011

Maj 2011



Resultaterne af indsatsen i Jobcenter Guldborgsund

- 2. status 2011

Notatet beskriver Jobcenter Guldborgsunds (Guldborgsund Kommune) resultater af indsatsen baseret på den seneste resultatoversigt, Jobindsats.dk og aktuelle ledighedstal, jf. beskæftigelsesregionens hjemmeside

Der sammenlignes i notatet med jobcentergennemsnit i Region Hovedstaden & Sjælland (benævnt som Østdanmark) samt klynge 8, der består af Bornholm, Guldborgsund, Kalundborg, Guldborgsund, Slagelse, Vordingborg, Frederikshavn, Haderslev, Norddjurs, Nyborg, Svendborg og Randers.

(Tabel A-D findes i tekstafsnittet under "Konklusioner og udfordringer". Øvrige tabeller og figurer findes under "Bilagstabeller").

Konklusioner og udfordringer

1. Samlet vurdering

Generelt har Jobcenter Guldborgsund haft gode resultater på en række områder. Resultaterne vedr. nedbringelsen af det langvarige sygefravær er meget positive både vedr. forløb over 26 og 52 uger. Jobcenteret har også en flot indsats til tiden for stort set alle områderne og ligger nu blandt de bedste i regionen. Guldborgsund har fortsat en udfordring ift. at nedbringe antallet af unge på offentlig forsørgelse og deltager nu i KL's partnerskab om en helhedsorienteret ungeindsats, der må forventes at afspejle sig positivt i resultaterne i 2011.

Arbejdskraftreserven

Arbejdskraftreservens andel af arbejdsstyrken i Guldborgsund ligger på niveau med sammenlignelige kommuner og Østdanmark, men er steget noget mere. Tidlig indsats bruges relativt meget i Guldborgsund allerede, men der er fortsat potentiale i at øge brugen af tidlig indsats for a-dagpengemodtagere samt øge effekten af indsatsen for ledige i arbejdskraftreserven ved i højere grad at gøre brug af de mest effektive virksomhedsrettede aktive tilbud som privat løntilskud.

Personer på permanent forsørgelse

Jobcentret er i februar 2011 tæt på at nå det fastsatte mål i Beskæftigelsesplan 2011 for antal person på permanent forsørgelse. Jobcentret kan overveje at revurdere målet.

Tilgangen til permanent forsørgelse vil ofte komme fra langvarige sygedagpenge- og kontanthjælpsforløb. Det langvarige sygefravær (både over 26 og 52 uger) er allerede nedbragt meget i Guldborgsund, og det er vigtigt at fastholde indsatsen. En øget koordineret tværsektoriel indsats for den relativt store gruppe af ikke-vestlige borgere i match 2 og 3 samt personer, der har været mere end 40 uger på kontant- eller starthjælp, kan også bidrage til at begrænse tilgangen til førtidspension.

Unge på offentlig forsørgelse

Andelen af unge på offentlig forsørgelse er høj i Guldborgsund, og den har været stigende det sidste år. Jobcentret bør sætte særlig fokus på indsatsen for unge midlertidigt passive kontant- og starthjælpsmodtagere, idet gruppen har haft den største stigning. Herudover kan Guldborgsund med fordel arbejde for at skabe målrettede og effektive tilbud til de respektive unge-grupper i kommunen fx som koordineret parallelindsats. Dette vil - sammen med at fastholde fokus på en indsats til tiden for de unge ydelsesmodtagere - kunne medvirke til at nedbringe antallet af unge på offentlig forsørgelse. Guldborgsund deltager i KL's ungepartnerskab om en helhedsorienteret ungeindsats, der må forventes at bidrage positivt til at nedbringe ungeledigheden i 2011.

Ikke-vestlige borgere på offentlig forsørgelse

Andelen af nydanskere, der er på overførselsindkomst er mindre i Guldborgsund end i klyngen. Da den største gruppe allerede er på førtidspension og der på nuværende tidspunkt er mange nydanskere i såvel match 2 og 3, der har længerevarende ledighed bag sig, kan der være behov for, at jobcentret overvejer at iværksætte en særlig indsats for gruppen. Dette gælder fx for sygedagpengemodtagere og midlertidigt passive kontanthjælpsmodtagere.

2. Udvikling i ledighed og jobcentrets målgrupper

Bruttoledigheden (inkl. aktiverede) i marts 2011 udgør 7,3 pct. i Guldborgsund – lidt mere end i Østdanmark, hvor bruttoledigheden er 6,5 pct. i marts 2011.

Bruttoledigheden steg 6,9 pct. i Guldborgsund fra marts 2010- marts 2011 – mere end i Østdanmark, hvor stigningen var på 3,5 pct. Stigningen i Guldborgsund er udelukkende sket for a-dagpengemodtagere, men dækker over en stor stigning for kvinder (+38 pct.) og et fald for mænd (-2,5 pct.). Den stort set uændrede ledighed blandt kontanthjælpsmodtagere dækker ligeledes over et fald i ledigheden for mænd og en stigning for kvinder.

Blandt jobcentrets målgrupper er der flest a-dagpengemodtagere, som også har haft en stigning i det seneste år, hvor antallet er faldet i sammenlignelige kommuner (jf. tabel 1 i bilag). Antal kontant-hjælpsmodtagere i match 1 og 2 er faldet i Guldborgsund, mens antallet i match 3 er steget kraftigt. Dette skyldes formentlig en ændret matchningspraksis efter indførelsen af ny match-model i april 2010.

3. Begrænsning af arbejdskraftreserven. Mål 1 i jobcentrets Beskæftigelsesplan 2011

I Beskæftigelsesplan 2011 har Jobcenter Guldborgsund opsat mål om, at arbejdskraftreserven skal begrænses til max 1.166 personer pr. december 2011, svarende til en stigning på 3 pct. fra dec. 2009 – dec. 2011.

Tabel A: Arbejdskraftreserven opgjort på ydelseskategori - samt udviklingen ift. samme måned året før

Ydelsesgruppe	Guldborgsund Kommune			Klyngen	Sjælland	Østdanmark
	mar-10	mar-11	%-vis udvikling	%-vis udvikling	%-vis udvikling	%-vis udvikling
Dagpengemodtagere	1111	1272	14%	1%	8%	8%
Kontant- og starthjælpsmodtagere	376	359	-5%	-5%	-8%	-9%
I alt	1487	1631	10%	0%	4%	3%
<i>Kommunens mål: 1166 personer i arbejdskraftreserven i december 2011</i>						

Kilde: Jobindsats.dk, egne beregninger og Beskæftigelsesplan for Guldborgsund 2011

Arbejdskraftreservens andel af arbejdsstyrken i Guldborgsund kommune ligger lidt under klyngen, men andelen er samtidig steget mere (jf. figur 4 og 5 i bilaget). Arbejdskraftreserven i Guldborgsund er det seneste år samlet set steget mere end i Østdanmark og i sammenlignelige kommuner, (jf. tabel A ovenfor). Stigningen er udelukkende sket for a-dagpengemodtagere, hvor der har været et fald blandt kontant- og starthjælpsmodtagere (dette kan ligeledes skyldes en ændret matchningspraksis efter april 2010).

Mænd på a-dagpenge udgør langt den største del af arbejdskraftreserven og har samtidig haft en lille stigning det sidste år (jf. tabel 3), hvor mænd på kontanthjælp er faldet en del. Den stigende ledighed for kvinder på a-dagpenge viser sig nu i arbejdskraftreserven, hvor antallet er steget meget. Dette ses ligeledes ved, at det især er i de typisk kvindedominerede a-kasser, at andelen i arbejdskraftreserven er steget det sidste år (jf. tabel 7).

Arbejdskraftreserven er ikke en stationær størrelse. I november 2010 tilgik 182 personer til arbejdskraftreserven i Guldborgsund, mens 144 afgik. Tilgangen er faldet i forhold til året før og mere end i Østdanmark, og afgangen er samtidig steget lidt (jf. tabel 4). Langt hovedparten i begge ydelsesgrupper afgår til selvforsørgelse, men blandt a-dagpengemodtagere er mere end en fjerdedel overgået til sygedagpenge i november 2010 (jf. tabel 6).

Jobcentrets indsats over for arbejdskraftreserven

Det fremgår af Jobcenter Guldborgsunds Beskæftigelsesplan 2011, at man i indsatsen for at begrænse arbejdskraftreserven blandt andet vil fokusere på, at ledige får en tidlig beskæftigelsesindsats med jobsamtaler og virksomhedsrettede aktiveringstilbud, aktiv brug af mentorstøtte samt tæt samspil med virksomhederne. Desuden ønsker Guldborgsund at styrke opkvalificeringsindsatsen med fokus på jobåbningerne på arbejdsmarkedet og områder med gode beskæftigelsesmuligheder.

I 4. kv. 2010 brugte Jobcenter Guldborgsund allerede **tidlig indsats** (jf. tabel 9 og 10). I forhold til tidlige **jobsamtaler** lå Guldborgsund noget højere end både sammenlignelige jobcentre og Østdanmark for begge ydelsesgrupper. Tidlige jobsamtaler anvendes dog mest ift. kontant- og starthjælpsmodtagere, men andelen for a-dagpengemodtagere er steget en del det sidste år. Tidlig **aktivering** bruges dog ikke særlig meget til a-dagpengemodtagere, og andelen ligger langt under den tidlige aktivering af kontanthjælpsmodtagerne.

Den tidlige aktivering af a-dagpengemodtagere kunne med fordel øges, hvis Guldborgsund skal nå det fastsatte mål for nedbringelse af arbejdskraftreserven i 2011.

Andelen af a-dagpengemodtagere i arbejdskraftreserven med mere **end 40 ugers ledighed** er lavere end i klyngen og er steget mindre. Stigningen i antal ligger på niveau med sammenlignelige jobcentre. For kontanthjælpsmodtagere er både andel og antal faldet i modsætning til sammenlignelige kommuner (jf. tabel 8). Udviklingen i a-dagpengemodtagere med over 40 ugers ledighed har dog været knap så gunstig i Guldborgsund som i sammenlignelige jobcentre (jf. figur 6).

Selvforsørgelsesgraden (effekten) et halvt år efter afsluttet aktivering er i Guldborgsund højere for jobklare kontanthjælpsmodtagere end for a-dagpengemodtagere (jf. tabel 20) og højere for mænd end for kvinder for alle ydelser. De virksomhedsrettede tilbud, der har den bedste effekt, anvendes meget i Guldborgsund. Samtidig har Guldborgsund dog en relativ god effekt af vejlednings- og opkvalificeringstilbud i sammenligning med klyngen og Østdanmark (jf. figur 17a og 18 samt tabel 21).

For såvel a-dagpenge- som kontant- og starthjælpsmodtagere giver privat løntilskud efterfølgende den højeste selvforsørgelsesgrad (jf. tabel 21 og 22), men er kun anvendt for ca. 6 pct. af a-dagpengemodtagerne (jf. tabel 21) og for ca. 2 pct. af de jobklare kontant- og starthjælpsmodtagere (jf. tabel 22) i 1. kvartal 2010.

4. Begrænsning af personer på permanent forsørgelse. Mål 2 i jobcentrets Beskæftigelsesplan 2011.

Jobcentret har i Beskæftigelsesplan 2011 opsat mål om, at antallet af personer på permanente forsørgelsesordninger skal begrænses til max 4.925 fuldtidspersoner pr. december 2011, svarende til stigning på max 1 pct. i forhold til niveauet fra december 2009.

Borgere på permanente forsørgelsesordninger i Guldborgsund udgør en højere andel af befolkningen end i sammenlignelige kommuner og Østdanmark (jf. Tabel B nedenfor og figur 7 i bilag). Antallet er steget ift. året før – noget mere end i såvel klyngen som i Østdanmark (jf.

tabel B). Guldborgsund ligger i marts 2011 71 personer (ca. 1,5 pct.) over niveauet for det kommunalt fastsatte mål pr. december 2011.

Guldborgsund har en højere andel indsatsklare (match 2), der har været mere end 40 uger på ydelsen end i sammenlignelige kommuner, hvor andelen af midlertidigt passive borgere (match 3) ligger noget under niveauet i klyngen (jf. tabel 12). En del af de ledige med længerevarende ledighed bag sig har risiko for at overgå til permanent forsørgelse, og det er derfor vigtigt, at jobcentret har fokus på at tilrettelægge en jobrettet indsats for gruppen.

Tabel B: Personer på permanent ydelser – samt udviklingen i forhold til samme måned året før

Ydelsesgruppe	Antal	Udvikling mar 2010 - mar 2011			Andel af befolkningen* (16-64 år)		
	marts 2011	Guldborgsund	Klyngen	Østdanmark	Guldborgsund	Klyngen	Østdanmark
- Førtidspension	4191	2%	0%	-1%	10,8%	9,3%	6,1%
- Fleksjob	555	2%	1%	0%	1,4%	1,8%	1,0%
- Ledighedsydelse	250	2%	4%	4%	0,6%	0,6%	0,3%
I alt	4.996	2,0%	0,4%	-0,8%	12,9%	11,6%	7,4%
<i>Kommunens mål: 4925 personer på permanente forsørgelsesydelse i december 2011</i>							

Kilde: Jobindsats.dk, Danmarks statistik, Beskæftigelsesplan for Guldborgsund 2011 og egne beregninger

* Anvendt befolkningstal er fra 1/10-2010. Alderafgrænsningen 16-64 år vedrører udelukkende befolkningstallene, og ikke antallet af modtagere af offentlige forsørgelsesydelse

I Beskæftigelsesplan 2011 anfører Jobcenter Guldborgsund, at man forventer at begrænse antallet af borgere på permanent forsørgelse ved en aktiv indsats over for sygedagpengemodtagere og ikke-arbejdsmarkedsparete kontanthjælpsmodtagere samt – ift. de sidste – at igangsætte individuel tilrettelagt aktiveringsindsats.

Fra dec. 2009 – dec. 2010 har Jobcenter Guldborgsund nedbragt antal sygefraværforløb over 26 uger med 25 pct. (jf. tabel 17). En stor nedbringelse både ift. sammenlignelige jobcentre og Østdanmark. Andel sygefraværforløb ligger lidt lavere end niveauet i øvrige jobcentre (dec. 2010). Den samme tendens ses i forhold til de lange sygefraværforløb over 52 uger.

5. Begrænsning af unge på offentlig forsørgelse. Mål 3 i jobcentrets Beskæftigelsesplan 2011.

Jobcentret har i sin beskæftigelsesplan for 2011 sat mål om, at antallet af unge under 30 år på offentlig forsørgelse skal begrænses til max 1.150 fuldtidspersoner pr. december 2011, svarende til en fastholdelse af niveauet fra december 2009.

I Guldborgsund er andelen af unge, der modtager offentlig forsørgelse, større end i sammenlignelige kommuner og Østdanmark – og andelen er steget meget (9 pct.) siden marts 2010 (jf. figur 8 og 9 samt tabel C).

Det samlede antal unge ydelsesmodtagere i Guldborgsund er således steget meget mere end i klyngen (der har haft et lille fald på 2 pct.) og Østdanmark fra marts 2010 til marts 2011. Antallet af a-dagpengemodtagere, midlertidigt passive kontant- og starthjælpsmodtagere (matchgruppe 3) og unge på sygedagpenge samt førtidspension er steget (tabel C nedenfor).

I Beskæftigelsesplan 2011 anfører Guldborgsund, at man ønsker at nedbringe antallet af unge på offentlig forsørgelse ved at motivere til relevant uddannelse for alle målgrupper, styrke såvel tidlig som intensiv indsats, øge brugen af løntilskud og mentorer til de unge samt udvikle individuelle håndholdte forløb for de ikke-arbejdsmarkedsparede unge.

Generelt har Jobcenter Guldborgsund en flot afgivelse af **indsats til tiden** og ligger nu blandt de bedste i regionen. Jobcentret har kun enkelte jobsamtaler og aktiveringstilbud, der ikke er

afgivet til tiden for de unge under 30 år (jf. figur 16a-16d). I betragtning af den høje og stigende andel unge på offentlig forsørgelse i Guldborgsund kommune er det vigtigt, at jobcentret fortsat holder fokus på at afgive alle tilbud til tiden til alle unge-målgrupper.

Tabel C. Unge (under 30 år) på offentlig forsørgelse samt udviklingen marts 10 til marts 11

Ydelsesgruppe	Guldborgsund Kommune			Klyngen	Østdanmark
	mar-10	mar-11	%-vis udvikling	%-vis udvikling	%-vis udvikling
Dagpengemodtagere	297	341	15%	-9%	1%
Jobklare kontant- og starthjælpsmodtagere (match 1)	291	269	-8%	-17%	-16%
Indsatsklare kontant- og starthjælpsmodtagere (match 2)	278	251	-10%	9%	5%
Midlertidigt passive kontant- og starthjælpsmodtagere (match 3)	49	137	180%	78%	169%
Introduktionsydelsesmodtagere	21	20	-5%	27%	28%
Revalidender	13	22	69%	-11%	-11%
Forrevalidender	2	3	50%	-15%	3%
Sygedagpengemodtagere	112	122	9%	-13%	-10%
Ledighedsydelsesmodtagere	5	8	60%	3%	-8%
Personer i Fleksjob	18	14	-22%	-2%	-10%
Førtidspensionister	206	221	7%	7%	5%
I alt	1292	1408	9%	-2%	1%
<i>Kommunens mål: 1150 overførselsindkomstmødtagere (fuldtidspersoner) under 30 år i december 2011</i>					

Kilde: Jobindsats.dk, Beskæftigelsesplan for Guldborgsund 2011 og egne beregninger

6. Begrænsning af ikke-vestlige borgere på offentlig forsørgelse. Mål 4 i jobcentrets Beskæftigelsesplan 2011

I Beskæftigelsesplan 2011 har Guldborgsund opsat mål om, at antallet af ikke-vestlige indvandrere og efterkommere på offentlig forsørgelse skal begrænses til max 486 fuldtidspersoner i december 2011, svarende til en stigning på max 5 pct. fra dec. 2009 – dec. 2011.

I Guldborgsund udgør borgere af ikke-vestlig herkomst en mindre andel af befolkningen end i Østdanmark, men en større andel ift. sammenlignelige kommuner. Andelen af de ikke-vestlige borgere, der er på offentlig forsørgelse, ligger omvendt lidt lavere end niveauet i sammenlignelige kommuner (jf. figur 12 i bilag). Samtidig er stigningen af ikke-vestlige ydelsesmodtagere i Guldborgsund lidt lavere end i Østdanmark (jf. tabel 16 og tabel D nedenfor).

Den absolut største gruppe af ikke-vestlige borgere på offentlig forsørgelse i Guldborgsund er førtidspensionister. Der er flere ikke-vestlige borgere i matchgruppe 3 (altså vurderet midlertidigt passive), end der er a-dagpengemodtagere, og antallet er steget med over 50 pct. det sidste år (jf. tabel D). Da disse borgere har stor risiko for at havne på førtidspension, er det vigtigt, at Jobcenter Guldborgsund har fokus på at arbejde med de midlertidigt passive borgere med henblik på at styrke gruppens tilnærmelse mod arbejdsmarkedet.

Jobcentret angiver ikke i Beskæftigelsesplan 2011 en særlig indsats for ikke-vestlige borgere på offentlig forsørgelse men nævner, at man vil have fokus på at bruge mentorer til nydan-

skere samt aktivering i virksomhedscentre til personer med risiko for at havne på permanent forsørgelse, ligesom man vil arbejde på at udvikle gode aktiveringstilbud til gruppen af svage kontanthjælps- og sygedagpengemodtagere.

Der kan være behov for at overveje en særlig indsats for gruppen for at undgå overgang til permanent forsørgelse.

Tabel D: Ikke-vestlige borgere på offentlig forsørgelse, samt udviklingen marts 10 til marts 11

Ydelsesgruppe	Antal mar 11	Udvikling			Andel af alle ikke-vestlige indvandrere og efterkommere*		
		Guldborgsund	Klynge	Østdanmark	Guldborgsund	Klynge	Østdanmark
Dagpengemodtagere	65	4,8%	3,9%	6,1%	4,4%	6,1%	5,9%
Jobklare kontant- og starthjælpsmodtagere	27	-28,9%	0,6%	-14,2%	1,8%	2,1%	3,0%
Indsatsklare kontant- og starthjælpsmodtagere	52	-29,7%	-7,0%	2,1%	3,5%	4,8%	4,6%
Midlertidigt passive kontant- og starthjælpsmodtagere	71	51,1%	10,4%	14,0%	4,8%	3,0%	2,3%
Introduktionsydelsesmodtagere	45	-2,2%	4,7%	10,8%	3,0%	2,1%	0,6%
Revalidender	4	33,3%	-14,6%	-17,3%	0,3%	0,2%	0,2%
Forrevalidender	0	-100,0%	-10,0%	-13,2%	0,0%	0,1%	0,1%
Sygedagpengemodtagere	22	-21,4%	-4,2%	-7,5%	1,5%	3,0%	2,5%
Ledighedsydelsesmodtagere	6	-33,3%	-18,3%	4,8%	0,4%	0,4%	0,3%
Personer i fleksjob	15	25,0%	9,0%	7,2%	1,0%	1,1%	0,5%
Førtidspensionister	203	13,4%	5,4%	6,6%	13,7%	14,6%	8,7%
I alt	510	1,8%	2,3%	1,9%	34,3%	37,4%	28,5%

Kommunens mål: 486 ikke-vestlige indvandrere og efterkommere på offentlig forsørgelse (fuldtidspersoner) i december 2011

Kilde: Jobindsats, Danmarks statistik, Beskæftigelsesplan for Guldborgsund 2011 og egne beregninger

*Befolkningstal er fra 1/1-2011 og inkluderer alle ikke-vestlige indvandrere og efterkommere ml. 16-64 år. Aldersafgrænsningen vedrører udelukkende befolkningstallene, og ikke antallet af modtagere af offentlige forsørgelsesydelse

Supplerende lokale mål for beskæftigelsesindsatsen i 2011:

Udover de 4 ministermål har Jobcenter Guldborgsund fastsat yderligere en række mål i beskæftigelsesplanen for 2011. Status for enkelte af disse vurderes i det følgende:

7. Aktiveringsgrad. Mål 6, 7, 8 og 11 i jobcentrets Beskæftigelsesplan 2011

Guldborgsund har i Beskæftigelsesplan 2011 sat mål for aktiveringsgraden for flere målgrupper: For kontanthjælpsmodtagere og revalidender 46 pct., for a-dagpengemodtagere på 36 pct., for sygedagpengemodtagere inkl. delvis raskmeldte på 32 pct. og for ledighedsydelsesmodtagere på minimum 20 pct. i 2011.

Generelt ligger Guldborgsund godt på aktiveringsgraden for forskellige forsørgelsesgrupper (jf. tabel 18)

8. Delvist raskmeldte sygedagpengemodtagere Mål 9 i jobcentrets Beskæftigelsesplan 2011

Guldborgsund har som mål, at andelen af sygedagpengemodtagerne, der er delvis raskmeldte, skal være på mindst 15 pct. i 2011. Niveauet ligger i 4. kv. 2010 på 10,3 pct. *jf. tabel 19*, og på 11,7 pct. i januar 2011 *jf. tabel 17a*.

9. Begrænsning af langvarige sygedagpengemodtagere. Mål 10 i jobcentrets Beskæftigelsesplan 2011

Guldborgsund har som mål, at antallet af sygedagpengemodtagere i 2011 skal nedbringes til 840 personer, herunder skal antallet af forløb over 52 uger nedbringes til 165 personer

Sygefraværets andel af arbejdsstyrken i Guldborgsund er på niveau med sammenlignelige kommuner, men højere end andelen i Østdanmark (*jf. figur13*).

Jobcenter Guldborgsund har haft store fald i sygefraværsforløb både over 26 uger og over 52 uger fra december 2009 til december 2010 (*jf. figur14 og tabel 17*). Jobcentret har dermed en meget positiv udvikling i længerevarende sygefraværsforløb (over 26 og 52 uger). I marts 2011 lå antallet af sygedagpengemodtagere på i alt 1049 personer (*jf. tabel 1*)

Det fremgår af jobcentrets Beskæftigelsesplan 2011, at man for at nedbringe sygefraværet vil skabe kontakt med virksomheder med et stort sygefravær, have fokus på udsatte grupper af sygedagpengemodtagere, iværksætte tidlig indsats samt øge brugen af delvis raskmelding og mentorer.

8. Inddragelse af Anden Aktør. Mål 21 i jobcentrets Beskæftigelsesplan 2011

Jobcentret har i sin beskæftigelsesplan for 2011 sat et mål om at 1½ pct. af alle ledighedsberørte udlægges til anden aktør – og kun langvarigt uddannede på LVU-udbuddet.

Jobcenter Guldborgsund har i perioden december 2010 – februar 2011 henvist færre ledige til anden aktør på såvel Hurtigt i Gang som Serviceudbuddet (*jf. tabel24*).

Indholdsfortegnelse – bilagstabeller

1. Målgruppen for Jobcenterets indsats	side 11
Tabel 1: Personer på midlertidige ydelser	side 11
2. Arbejdskraftreserven og tidlig indsats	side 11
Tabel 2: Arbejdskraftreserven på ydelsesgrupper	side 11
Tabel 3: Arbejdskraftreserven på køn	side 11
Tabel 4: Til- og afgang fra arbejdskraftreserven, personer	side 11
Tabel 5: Til- og afgang fra arbejdskraftreserven, andel	side 12
Figur 1: Indekseret udvikling i arbejdskraftreserven	side 12
Figur 2: Indekseret udvikling på ydelsesgrupper	side 13
Figur 3: Indekseret udvikling i arbejdskraftreserve og ledighed	side 13
Figur 4: Arbejdskraftreservens andel af arbejdsstyrken	side 14
Figur 5: Arbejdskraftreservens udvikling på årsbasis	side 14
Tabel 6: Afgang fra arbejdskraftreserven, årsag	side 15
Tabel 7: Arbejdskraftreserven fordelt på a-kasser	side 16
Tabel 8: Mere end 40 uger på ydelsen	side 16
Tabel 9: Tidlig indsats – 1. jobsamtale	side 17
Tabel 10: Tidlig indsats – 1. aktiveringstilbud	side 17
3. Permanente forsørgelsesordninger	side 17
Tabel 11: Permanente forsørgelsesydelse	side 17
Tabel 12: Mere end 40 uger på kontanthjælp, match 2 og 3	side 17
Figur 6: Indekseret udvikling over 40 uger	side 18
Figur 7: Andel af befolkning på permanent forsørgelse	side 18
Figur 7a: Indekseret udvikling på ydelsesgrupper	side 19
Figur 7b: Udvikling påbegyndte permanente forløb	side 19
4. Unge på overførselsindkomst	side 20
Tabel 13: Unge på offentlig forsørgelse	side 20
Figur 8: Andel unge ydelsesmodtagere + klyngen	side 20
Figur 9: Udvikling i antal + klyngen	side 21
Tabel 14: Fuldtidspersoner på ydelseskategorier 16 – 24 år	side 21
Tabel 15: Fuldtidspersoner på ydelseskategorier 25 – 29 år	side 22
Figur 10: Indekseret udvikling i unge ydelsesmodtagere	side 22
Figur 11: Indekseret udvikling, forsørgelseskategorier	side 23
5. Borgere af ikke-vestlig herkomst	side 23
Tabel 16: Ydelsesmodtagere af ikke-vestlig herkomst	side 23
Figur 12: Andel ikke-vestlige ydelsesmodtagere + klyngen	side 24
6. Sygefraværsforløb over 26 uger	side 24
Figur 13: Sygefraværets andel af arbejdsstyrken	side 24
Figur 14: Udvikling antal forløb over 26 uger + klyngen	side 25
Tabel 17: Sygefraværsforløb over 26 og 52 uger	side 25
Tabel 17a: Andel forløb med delvise raskmeldinger	side 25
Figur 15: Indekseret udvikling i sygefraværsforløb over 26 uger	side 26
7. Indsats til tiden	side 26
Figur 16a: A-dagpengemodtagere	side 26
Figur 16b: Kontanthjælpsmodtagere, jobsamtaler	side 26
Figur 16c: Jobklare kontanthjælpsmodtagere, aktivering	side 26
Figur 16d: Indsatsklare kontanthjælpsmodtagere, aktivering	side 26

Tabel 18: Aktiveringsgrad på ydelseskategori side 28

8. Den virksomhedsrettede indsats side 28

Tabel 19: Andel ledige i virksomhedstilbud side 28

9. Selvforsørgelsesgrad side 28

Tabel 20: Selvforsørgelsesgrad efter 6 mdr. side 28

Figur 17: Selvforsørgelsesgrad + klyngen side 28

Figur 18: Selvforsørgelsesgrad, a-dagpengemodtagere side 29

Tabel 21: A-dagpengemodtagere side 29

Figur 19: Selvforsørgelsesgrad + klyngen side 29

Figur 20: Selvforsørgelsesgrad, kontanthjælpsmodtagere side 30

Tabel 22: Jobklare kontanthjælpsmodtagere side 30

Figur 21: Indsatsklare kontanthjælpsmodtagere side 30

Tabel 23: Indsatsklare kontanthjælpsmodtagere + klyngen side 31

Figur 22: Indsatsklare kontanthjælpsmodtagere side 31

9. Inddragelse af anden aktør side 31

Tabel 24: Andel ledige udlagt til AA side 31

BILAG

1. Målgruppen for Jobcenter Guldborgsunds indsats

Tabel 1: Personer på midlertidige ydelser i Guldborgsund Kommune og udviklingen ift. samme måned året før.

Guldborgsund Kommune	Fuldtids- personer ¹	Andel af befolkningen ²	Udvikling mar 2010 - mar 2011		
			Guldborgsund	Klyngen	Østdanmark
	marts 2011				
- Dagpengemodtagere	1721	4,4%	5%	-6%	1%
- Kontant- og starthjælpsmodtagere (match 1)	494	1,3%	-11%	-10%	-13%
- Kontant- og starthjælpsmodtagere (match 2)	591	1,5%	-20%	1%	1%
- Kontant- og starthjælpsmodtagere (match 3)	493	1,3%	112%	47%	56%
- Personer på introduktionsydelse	48	0,1%	4%	30%	25%
- Personer på sygedagpenge	1049	2,7%	-13%	-7%	-8%
- Personer på revalideringsydelse	106	0,3%	-12%	-22%	-13%
- I alt	4502	11,6%	-1%	-4%	-1%

Kilde: Jobindsats.dk, Danmarks statistik og egne beregninger

¹ Opgørelse af antal fuldtidspersoner er inkl. aktiverede

² Bemærk, at målgruppeandelene beregnes ved anvendelse af kommunens befolkningsgrundlag (16-64 år) og dermed adskiller sig fra metoden, hvormed kommunens arbejdsløshedsprocent beregnes (hvor *arbejdsstyrken* anvendes). Det anvendte befolkningstal er fra 1/10-2010

2. Arbejdskraftreserven og tidlig indsats

Tabel 2: Arbejdskraftreserven opgjort på ydelseskategori - samt udviklingen ift. samme måned året før

Ydelsesgruppe	Guldborgsund Kommune			Klyngen	Sjælland	Østdanmark
	mar-10	mar-11	%-vis udvikling	%-vis udvikling	%-vis udvikling	%-vis udvikling
Dagpengemodtagere	1111	1272	14%	1%	8%	8%
Kontant- og starthjælpsmodtagere	376	359	-5%	-5%	-8%	-9%
I alt	1487	1631	10%	0%	4%	3%
<i>Kommunens mål: 1166 personer i arbejdskraftreserven i december 2011</i>						

Kilde: Jobindsats.dk, egne beregninger og Beskæftigelsesplan for Guldborgsund 2011

Tabel 3: Arbejdskraftreserven fordelt på køn og ydelseskategori samt udvikling ift. samme måned året før

Guldborgsund Kommune	Andel af den samlede arbejdskraftreserve, mar 11		Den procentvise udvikling i antallet fra mar 10 til mar 11	
	A-dagpenge	Kontant- og starthjælp	A-dagpenge	Kontant- og starthjælp
Kvinder	30,1%	10,0%	27,3%	4,5%
Mænd	47,9%	12,0%	7,7%	-10,6%
<i>I alt (antal personer)</i>	<i>(1269)</i>	<i>(357)</i>	14,5%	-4,3%

Kilde: Jobindsats.dk

Tabel 4: Personer til- og afgået arbejdskraftreserven i aug.10 samt ændring ift året før. Guldborgsund og

Ydelsesgruppe	Tilgang			Afgang		
	Guldborgsund		Østdanmark	Guldborgsund		Østdanmark
	Antal	Ændring i pct. ift. nov 09		Antal	Ændring i pct. ift. nov 09	
Dagpengemodtagere	128	-21,5%	-1,3%	122	8,9%	29,0%
Kontanthjælpsmodtagere	54	31,7%	-5,9%	22	-24,1%	15,4%
I alt	182	-10,8%	-2,5%	144	2,1%	26,3%

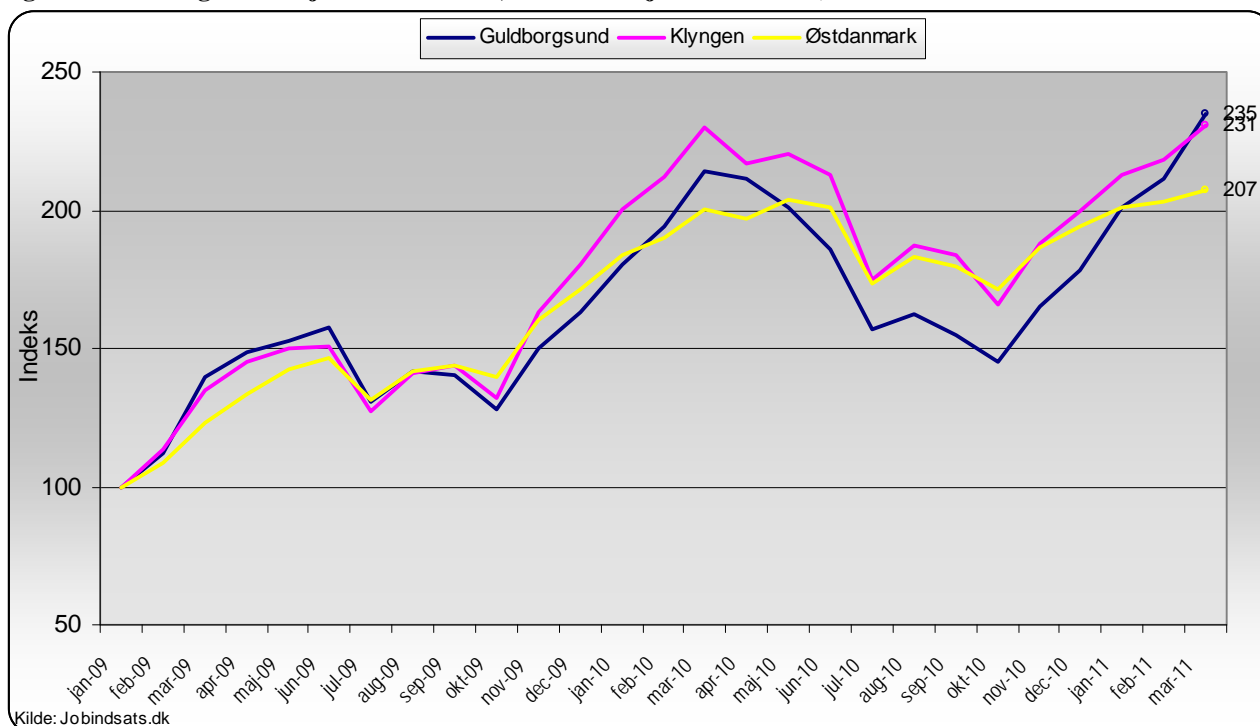
Kilde: BrHS på baggrund af DREAM

Tabel 5: Andel af personer til- og afgået arbejdskraftreserven ift. den samlede arbejdskraftreserve i Jobcenter Guldborgsund og Østdanmark, november 2010

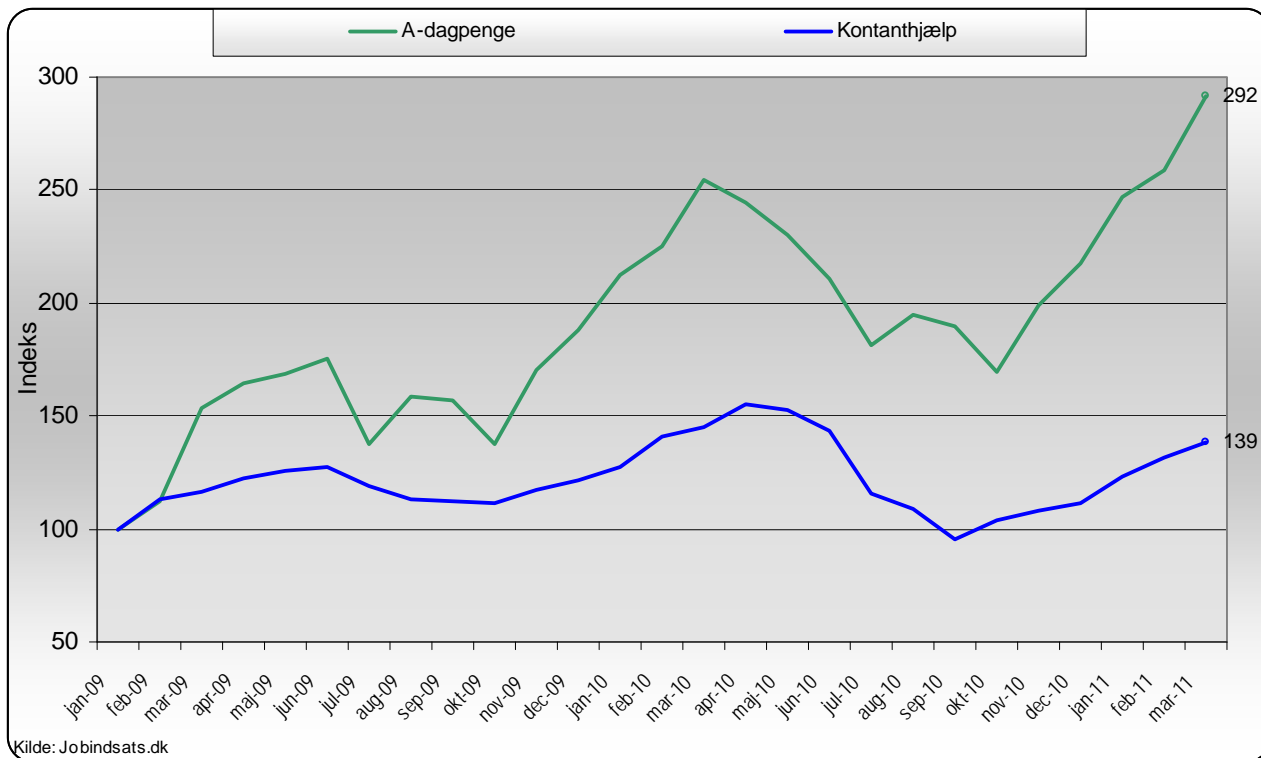
Ydelsesgruppe	Andel (tilgang ift. hele arbejdskraftreserven)		Andel (afgang ift. hele arbejdskraftreserven)	
	Guldborgsund	Østdanmark	Guldborgsund	Østdanmark
Dagpengemodtagere	14%	13%	13%	12%
Kontanthjælpsmodtagere	16%	11%	7%	7%
I alt	15%	12%	12%	11%

Kilde: BrHS på baggrund af DREAM

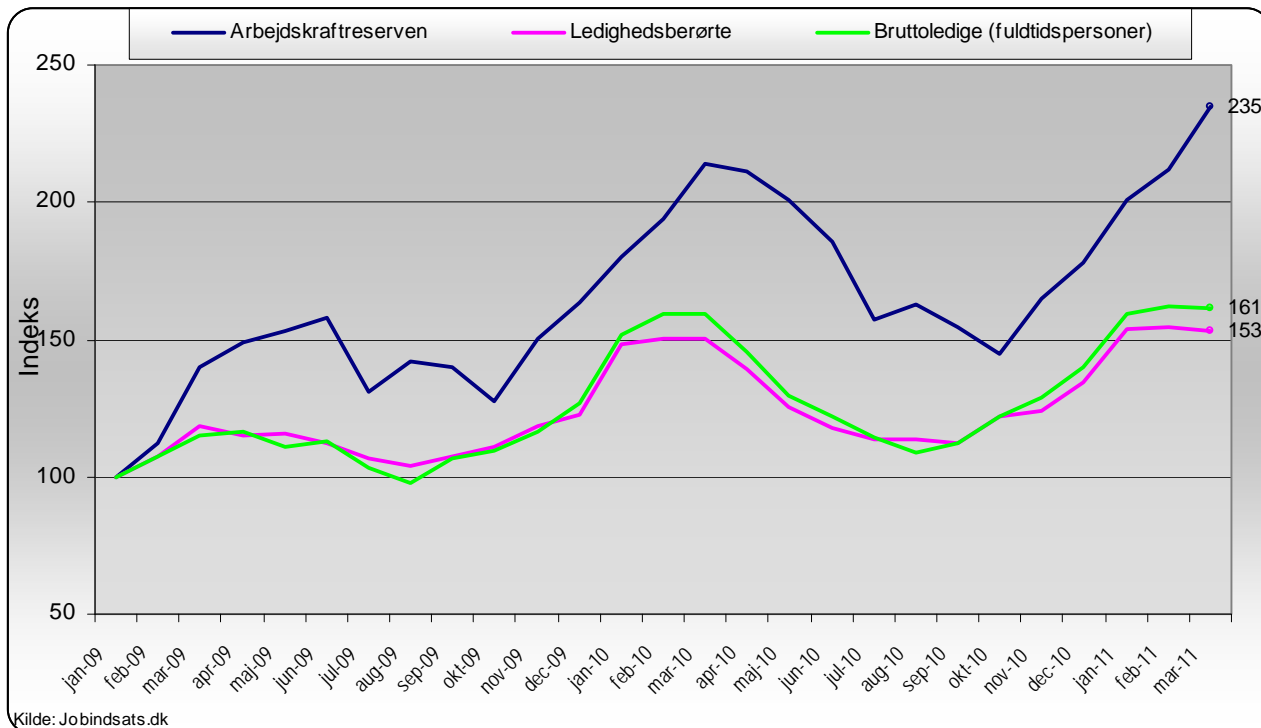
Figur 1: Udviklingen i arbejdskraftreserven, indekseret (jan. 2009 = 100)



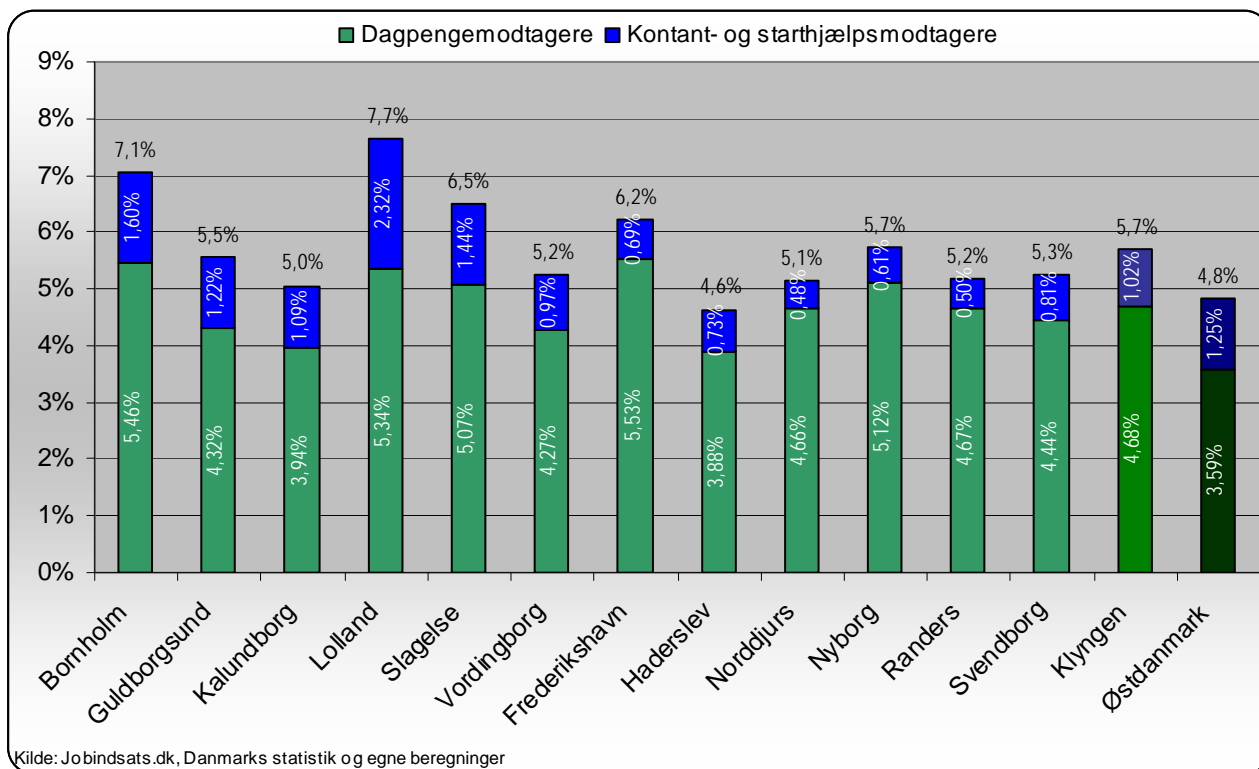
Figur 2: Udviklingen i arbejdskraftreserven fordelt på ydelsesgrupper, indekseret (jan. 2009 = 100)



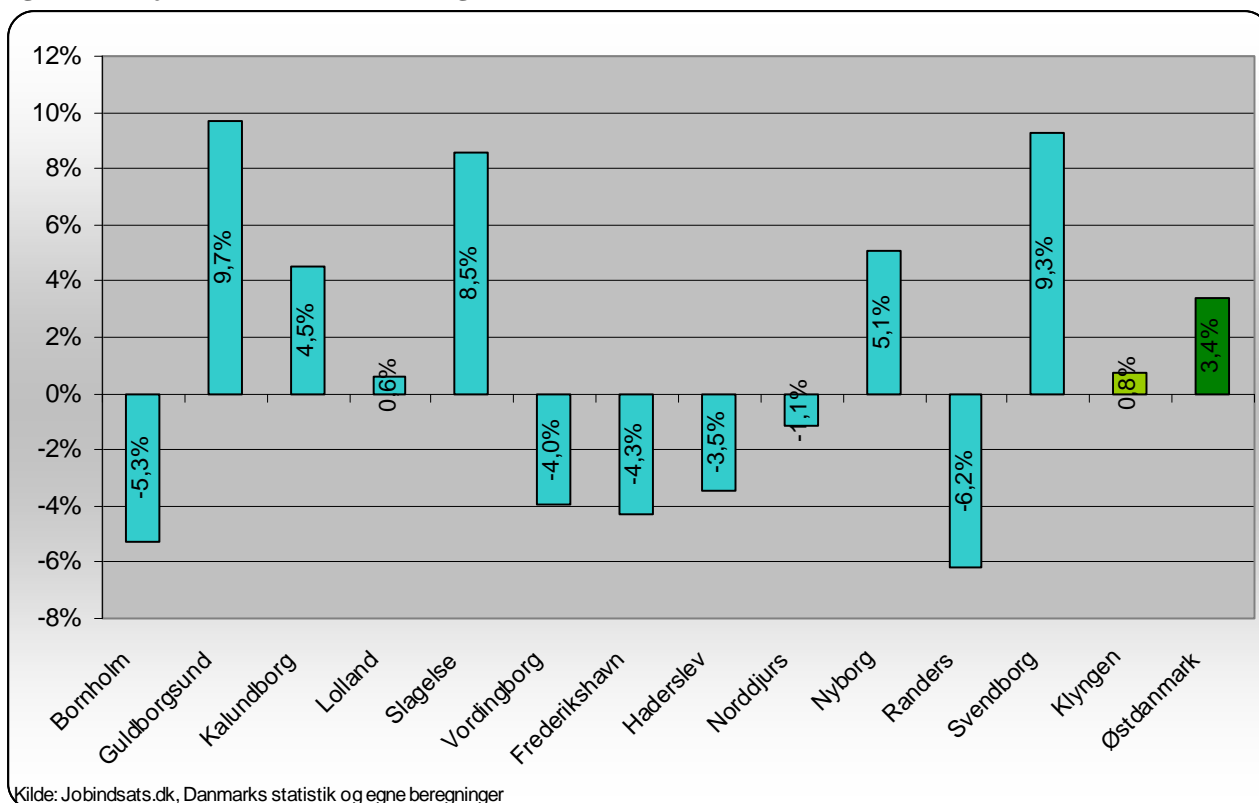
Figur 3: Udviklingen i arbejdskraftreserven og ledighed, indekseret (jan. 2009 = 100)



Figur 4. Arbejdskraftreservens andel af arbejdsstyrken, januar 2011



Figur 5. Arbejdskraftreservens udvikling ift. samme måned året før, marts 2011



Tabel 6: Afgang fra arbejdskraftreserven, nov. 2010, Jobcenter Guldborgsund og Østdanmark, opgjort på afgangårsag

Afgangårsag	Dagpengemodtagere			Kontanthjælpsmodtagere		
	Guldborgsund		Østdanmark	Guldborgsund		Østdanmark
	Antal	Andel		Antal	Andel	
Selvforsørgelse	81	66,4%	70,7%	18	81,8%	81,1%
Uddannelse*	1	0,8%	1,1%	3	13,6%	12,2%
Ledighed	0	0,0%	0,0%	0	0,0%	0,0%
Barselsdagpenge	2	1,6%	2,8%	0	0,0%	0,0%
Sygedagpenge	35	28,7%	22,8%	0	0,0%	2,7%
Førtidspension	0	0,0%	0,0%	0	0,0%	0,2%
Efterløn	3	2,5%	1,8%	0	0,0%	0,0%
Øvrige	0	0,0%	0,9%	1	4,5%	3,8%
I alt	122	100,0%	100,0%	22	100,0%	100,0%

*SU, SVU og voksenlærling.

Anm: På grund af definitionen på arbejdskraftreserven og DREAMs opbygning er det i denne opgørelse ikke muligt at afgang fra arbejdskraftreserven, som følge af ommatching.

Kilde: BrHS på baggrund af DREAM

Tabel 7: Arbejdskraftreserven fordelt på a-kassegrupper og a-kasser

	Antal personer	Andele ledige, marts 2011			Udvikling ift. samme måned året før		
	Guldborgsund	Guldborgsund	Klynge 8	Øst danmark	Guldborgsund	Klynge 8	Øst danmark
Forsikrede ledige i alt	1272	100,0%	100,0%	100,0%	14,5%	1%	8%
Selvstændige	68	5,3%	5,0%	6,0%	11,5%	11%	11%
Dana, A-Kasse For Selvstændige	11	0,9%	1,0%	1,3%	83,3%	21%	18%
ASE	57	4,5%	4,0%	4,7%	3,6%	9%	9%
Akademikere	32	2,5%	2,3%	13,0%	39,1%	3%	14%
Akademikernes A-Kasse	11	0,9%	0,5%	4,3%	120,0%	17%	21%
CA, A-kasse	6	0,5%	0,2%	1,6%	50,0%	-13%	4%
Ingeniørernes A-Kasse	5	0,4%	0,6%	2,0%	0,0%	-2%	12%
A-kasse-Journalistik, Komm & Sprog	4	0,3%	0,3%	1,8%	-33,3%	12%	9%
Magistrenes A-Kasse	6	0,5%	0,5%	3,3%	100,0%	3%	13%
Funktionærer og	85	6,7%	6,3%	7,4%	54,5%	34%	28%
BUPL, A-kasse	16	1,3%	1,6%	1,2%	45,5%	65%	73%
Danske Sundhedsorg. A-kasse	6	0,5%	0,3%	0,6%	.	242%	231%
Danmarks Læreres Fælles A-kasse	17	1,3%	1,4%	1,1%	88,9%	50%	32%
FTF- A-kasse	29	2,3%	1,9%	3,8%	0,0%	-1%	4%
Socialpæd. Landsd. A-Kasse	17	1,3%	1,1%	0,7%	183,3%	41%	55%
HK /Danmarks A-kasse	160	12,6%	10,4%	10,9%	30,1%	4%	8%
Tekniske funktionærer	69	5,4%	5,1%	7,3%	23,2%	1%	4%
Business Danmarks A-Kasse	7	0,6%	0,6%	0,8%	75,0%	-10%	-4%
Min A-kasse	18	1,4%	1,1%	1,5%	0,0%	21%	13%
Funkt. og Servicef. A-kasse	7	0,6%	0,3%	0,9%	16,7%	22%	7%
Ledernes A-kasse	21	1,7%	1,6%	2,3%	23,5%	6%	6%
Teknikernes A-Kasse	16	1,3%	1,4%	1,7%	45,5%	-13%	-1%
Byggefagene	38	3,0%	3,2%	3,3%	-5,0%	5%	12%
Byggefagenes A-Kasse	15	1,2%	2,1%	2,2%	-11,8%	4%	9%
El-Fagets A-Kasse	23	1,8%	1,1%	1,1%	0,0%	7%	17%
Metalarbejdernes A-Kasse	57	4,5%	7,5%	3,6%	-24,0%	-4%	-5%
Faglig Fælles (3F) A-	492	38,7%	37,0%	25,7%	3,6%	-9%	-4%
Fødevareforbundet NNF's	22	1,7%	2,1%	1,1%	46,7%	-9%	21%
FOA - Fag og Arbejdes A-	82	6,4%	6,2%	5,3%	64,0%	42%	39%
Øvrige	167	13,1%	14,6%	16,4%	23,7%	12%	17%
Danske Lønmodt. a-kasse	40	3,1%	3,5%	4,2%	33,3%	16%	24%
Frie Funktionærers A-kasse	8	0,6%	0,7%	1,2%	-27,3%	27%	31%
Kristelig A-Kasse	119	9,4%	10,4%	11,0%	26,6%	9%	13%

Kilde: Jobindsats.dk og egne beregninger

* Faglig fælles (3F) a-kasse er pr. 1/1-2011 inkl. Træ-Industri-Byg (TIB) a-kasse

Tabel 8: A-dagpengemodtagere samt jobklare, indsatsklare og midlertidigt passive kontant- og starthjælpsmodtagere, som har været på ydelsen i mere end 40 uger - samt udviklingen ift. samme måned året før

Ydelsesgruppe		Andel og Antal februar 2011			Udvikling i andel (%-point) og antal (%) februar 10 - februar 11		
		Guldborgsund	Klyngen	Østdanmark	Guldborgsund	Klyngen	Østdanmark
A-dagpengemodtagere	(Andel)	14,7%	16,7%	17,4%	5,2	7,1	6,1
	(Antal)	253	3143	10586	63,2%	63,9%	56,6%
Jobklare kontant- og starthjælpsmodtagere	(Andel)	18,9%	23,7%	26,2%	-0,2	3,5	2,3
	(Antal)	87	914	5300	-6,5%	8,3%	-4,0%

Kilde: Jobindsats.dk og egne beregninger

Note: Andelen er udregnet ift. hver af de fire målgrupper. Dvs. at tabellen skal læses sådan, at det eksempelvis er 18,9% ud af de udelukkende jobklare kontant- og starthjælpsmodtagere i Jobcenter Guldborgsund, som har modtaget ydelsen (kontant- og starthjælp betragtes i denne opgørelse som én ydelse) i mere end 40 uger.

Tabel 9: Andel af påbegyndte a-dagpenge- samt kontant og starthjælpsforløb inden for det seneste år, hvor 1. jobsamtale er afholdt inden for 1. måned - samt udviklingen ift. samme periode året før

Ydelsesgruppe	4. kvrt 2010			Udvikling i %-point 4. kvrt 2009 - 4. kvrt 2010		
	Guldborgsund	Klyngen	Østdanmark	Guldborgsund	Klyngen	Østdanmark
A-dagpengeforløb	50%	41%	37%	16,3	8,0	10,9
Kontant- og starthjælpsforløb Jobklar (match 1)	94%	69%	77%	3,7	-16,9	-3,4
Kontant- og starthjælpsforløb Indsatsklar (match 2)	90%	59%	69%	6,2	-15,4	-1,3
Kontant- og starthjælpsforløb Midlertidig passive (match 3)	90%	47%	63%	-10,1	-20,3	2,3
I alt (Antal personer)	(739)	(4980)	(16957)	25%*	-1%*	11%*

Kilde: Jobindsats.dk

* Viser udviklingen af antal personer, i alt, i procent

Tabel 10: Andel påbegyndte a-dagpenge- samt kontant og starthjælpsforløb inden for det seneste år, hvor 1. aktiveringstilbud er modtaget inden 1. måned - samt udviklingen ift. samme periode året før

Ydelsesgruppe	4. kvrt 2010			Udvikling i %-point 4. kvrt 2009 - 4. kvrt 2010		
	Guldborgsund	Klyngen	Østdanmark	Guldborgsund	Klyngen	Østdanmark
A-dagpengeforløb	7%	8%	7,4%	2,1	2,3	2,8
Kontant- og starthjælpsforløb Jobklar (match 1)	61%	70%	55%	32,5	-1,6	11,3
Kontant- og starthjælpsforløb Indsatsklar (match 2)	33%	53%	39%	13,1	4,1	10,8
I alt (Antal personer)	(217)	(2273)	(7392)	62%*	8%*	31%*

Kilde: Jobindsats.dk

* Viser udviklingen af antal personer, i alt, i procent

3. Permanente forsørgelsesordninger

Tabel 11: Personer på permanente ydelser i Guldborgsund Kommune og udviklingen ift. samme måned året før

Ydelsesgruppe	Antal	Udvikling mar 2010 - mar 2011			Andel af befolkningen* (16-64 år)		
	marts 2011	Guldborgsund	Klyngen	Østdanmark	Guldborgsund	Klyngen	Østdanmark
- Førtidspension	4191	2%	0%	-1%	10,8%	9,3%	6,1%
- Fleksjob	555	2%	1%	0%	1,4%	1,8%	1,0%
- Ledighedsydelse	250	2%	4%	4%	0,6%	0,6%	0,3%
I alt	4.996	2,0%	0,4%	-0,8%	12,9%	11,6%	7,4%

Kommunens mål: 4925 personer på permanente forsørgelsesydelse i december 2011

Kilde: Jobindsats.dk, Danmarks statistik, Beskæftigelsesplan for Guldborgsund 2011 og egne beregninger

* Anvendt befolkningstal er fra 1/10-2010. Aldergrænsningen 16-64 år vedrører udelukkende befolkningstallene, og ikke antallet af modtagere af offentlige forsørgelsesydelser

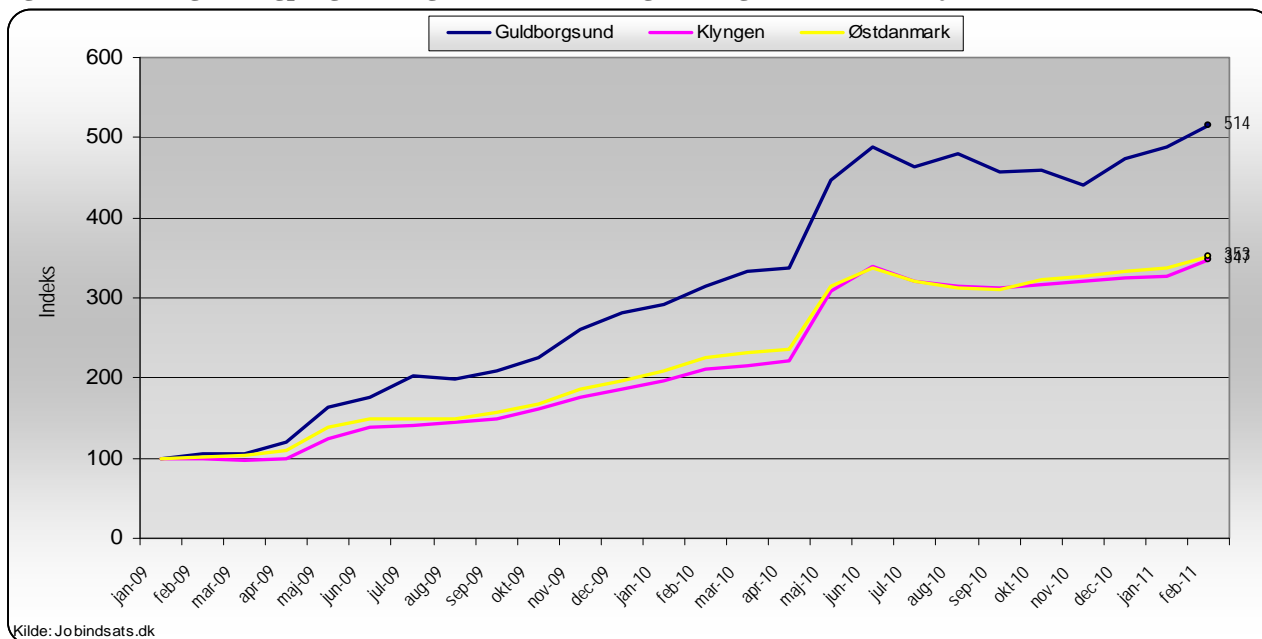
Tabel 12: Indsatsklare og midlertidigt passive kontant- og starthjælpsmodtagere, som har været på ydelsen i mere end 40 uger - samt udviklingen ift. samme måned året før

Ydelsesgruppe		Andel og Antal februar 2011			Udvikling i andel (%-point) og antal (%) februar 10 - februar 11		
		Guldborgsund	Klyngen	Østdanmark	Guldborgsund	Klyngen	Østdanmark
Kontant- og starthjælpsmodtagere (match 2)	(Andel)	64,9%	61,1%	62,7%	3,6	4,4	1,3
	(Antal)	363	4342	17097	-18,2%	10,6%	3,6%
Kontant- og starthjælpsmodtagere (match 3)	(Andel)	59,8%	66,8%	69,7%	-18,8	-9,9	-9,9
	(Antal)	283	1879	8423	67,5%	23,5%	36,6%

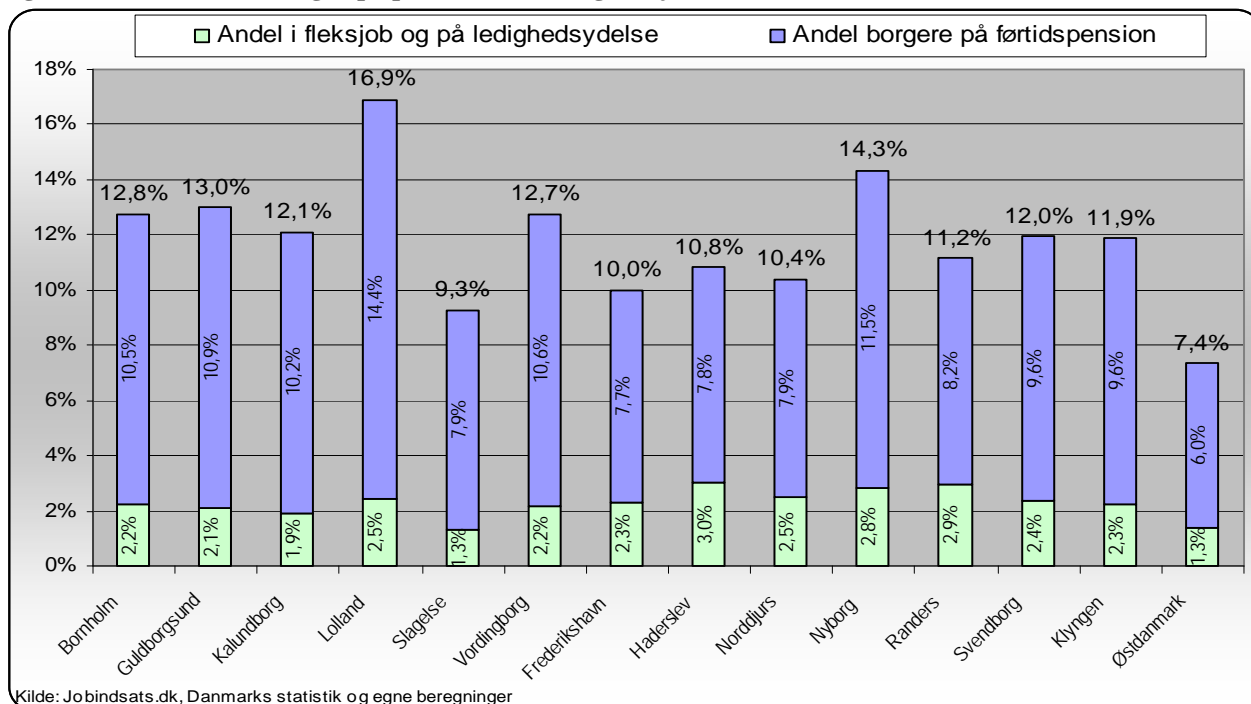
Kilde: Jobindsats.dk og egne beregninger

Note: Andelen er udregnet ift. hver af de to matchgrupper. Dvs. at tabellen skal læses sådan, at det eksempelvis er 64,9% ud af de udelukkende indsatsklare kontant- og starthjælpsmodtagere (match 2) i Jobcenter Guldborgsund, som har modtaget ydelsen (kontant- og starthjælp betragtes i denne opgørelse som én ydelse) i mere end 40 uger.

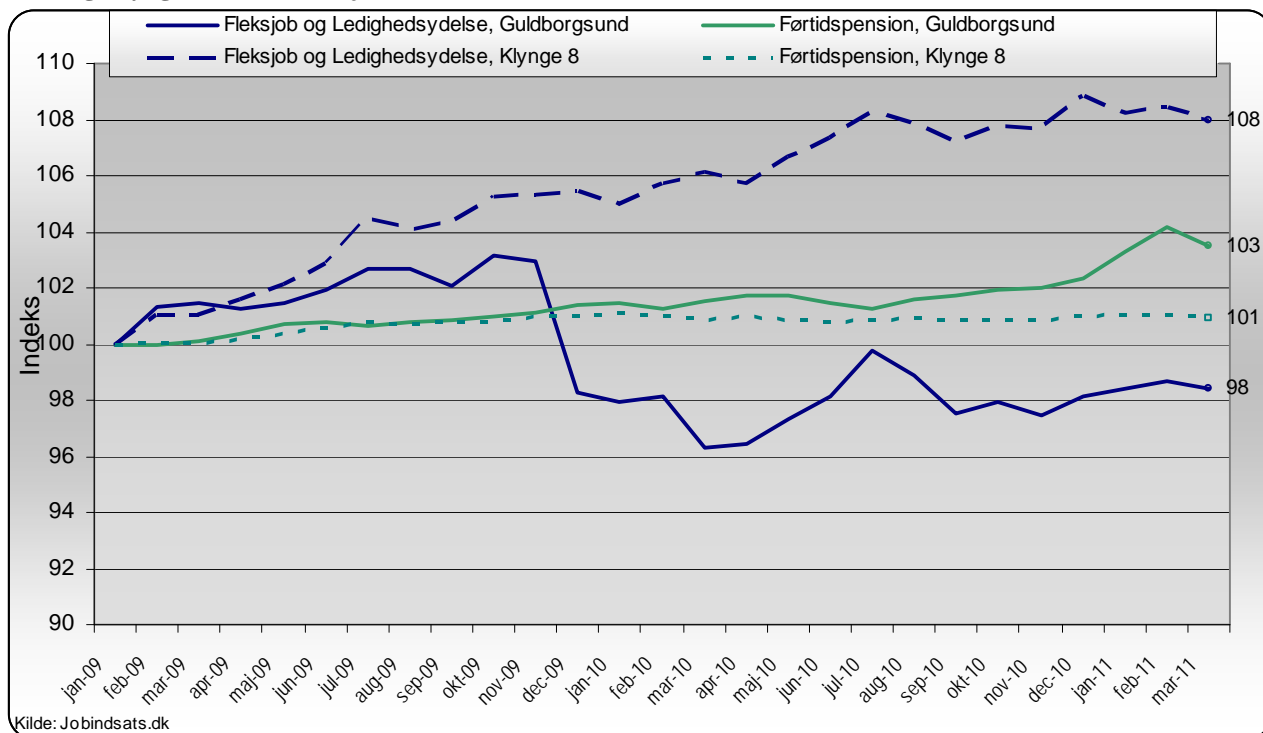
Figur 6 Udvikling i a-dagpengemodtagere med over 40 ugers ledighed, indekseret (jan. 2009 = 100)



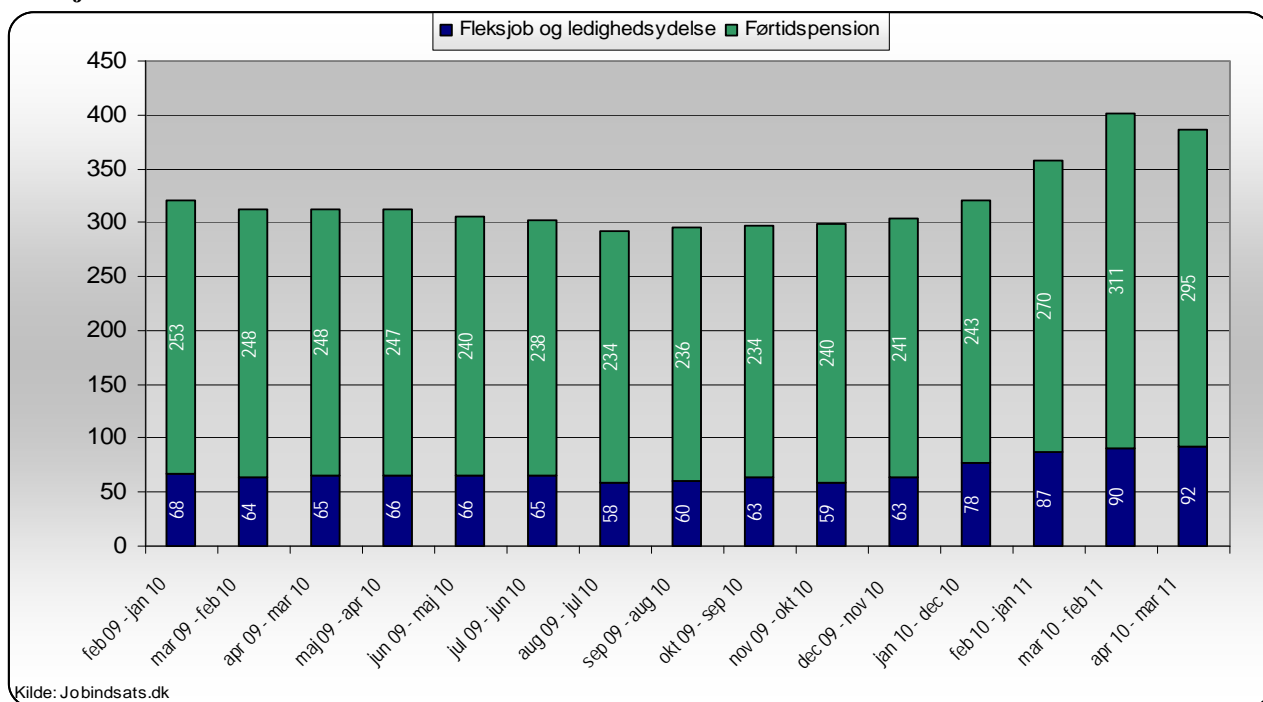
Figur 7: Andel af befolkningen på permanent forsørgelse, januar 2011



Figur 7a: Udviklingen i borgere på permanente ydelser - opgjort på forsørgelseskategori i Guldborgsund Kommune og Klynge 8, indekseret (jan. 2009 = 100)



Figur 7b: Udvikling i antallet af påbegyndte forløb med permanente ydelser i Guldborgsund Kommune, januar 2010 - januar 2011



4. Unge på overførselsindkomst

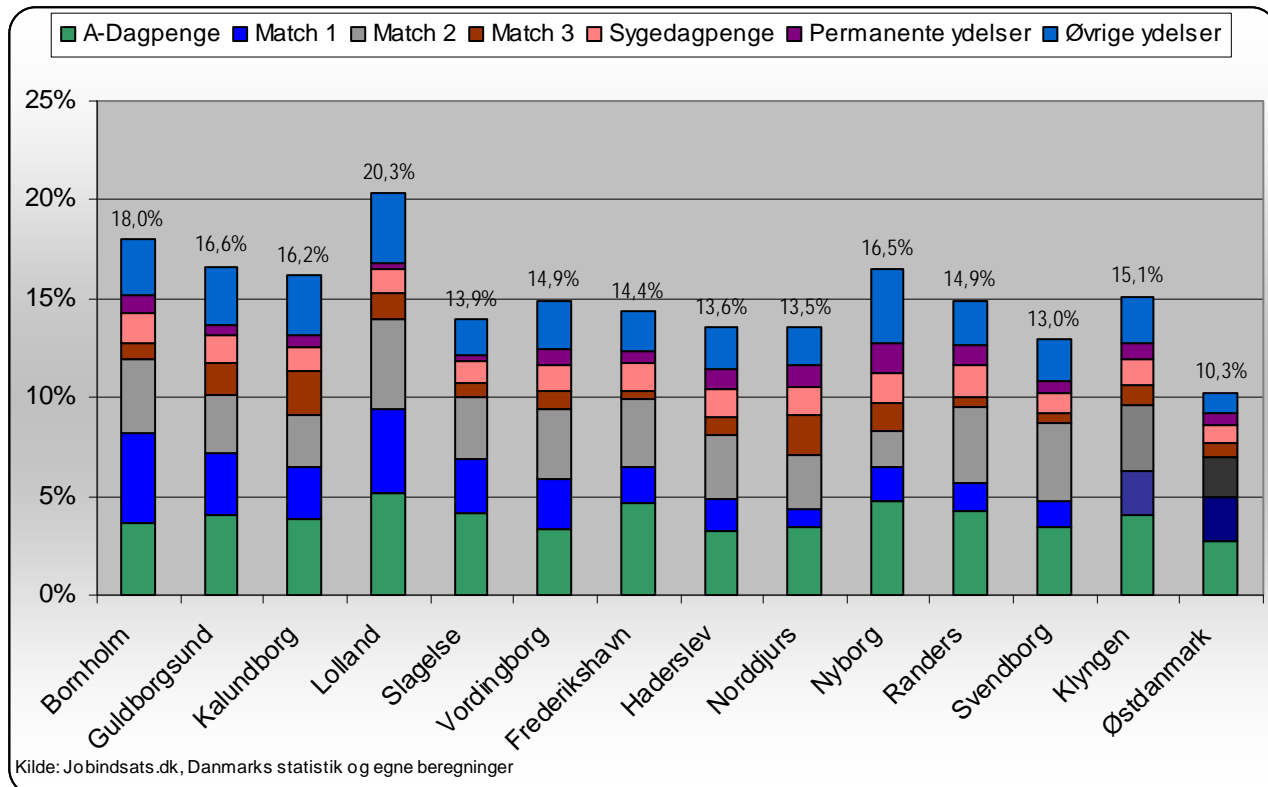
Tabel 13: Udvikling i ministermål 3 - begrænsning af unge på offentlig forsørgelse, marts 10 til marts 11

Ydelsesgruppe	Guldborgsund Kommune			Klyngen	Østdanmark
	mar-10	mar-11	%-vis udvikling	%-vis udvikling	%-vis udvikling
Dagpengemodtagere	297	341	15%	-9%	1%
Jobklare kontant- og starthjælpsmodtagere (match 1)	291	269	-8%	-17%	-16%
Indsatsklare kontant- og starthjælpsmodtagere (match 2)	278	251	-10%	9%	5%
Midlertidigt passive kontant- og starthjælpsmodtagere (match 3)	49	137	180%	78%	169%
Introduktionsydelsesmodtagere	21	20	-5%	27%	28%
Revalidender	13	22	69%	-11%	-11%
Forrevalidender	2	3	50%	-15%	3%
Sygedagpengemodtagere	112	122	9%	-13%	-10%
Ledighedsydelsesmodtagere	5	8	60%	3%	-8%
Personer i Fleksjob	18	14	-22%	-2%	-10%
Førtidspensionister	206	221	7%	7%	5%
I alt	1292	1408	9%	-2%	1%

Kommunens mål: 1150 overførselsindkomstmodtagere (fuldtidspersoner) under 30 år i december 2011

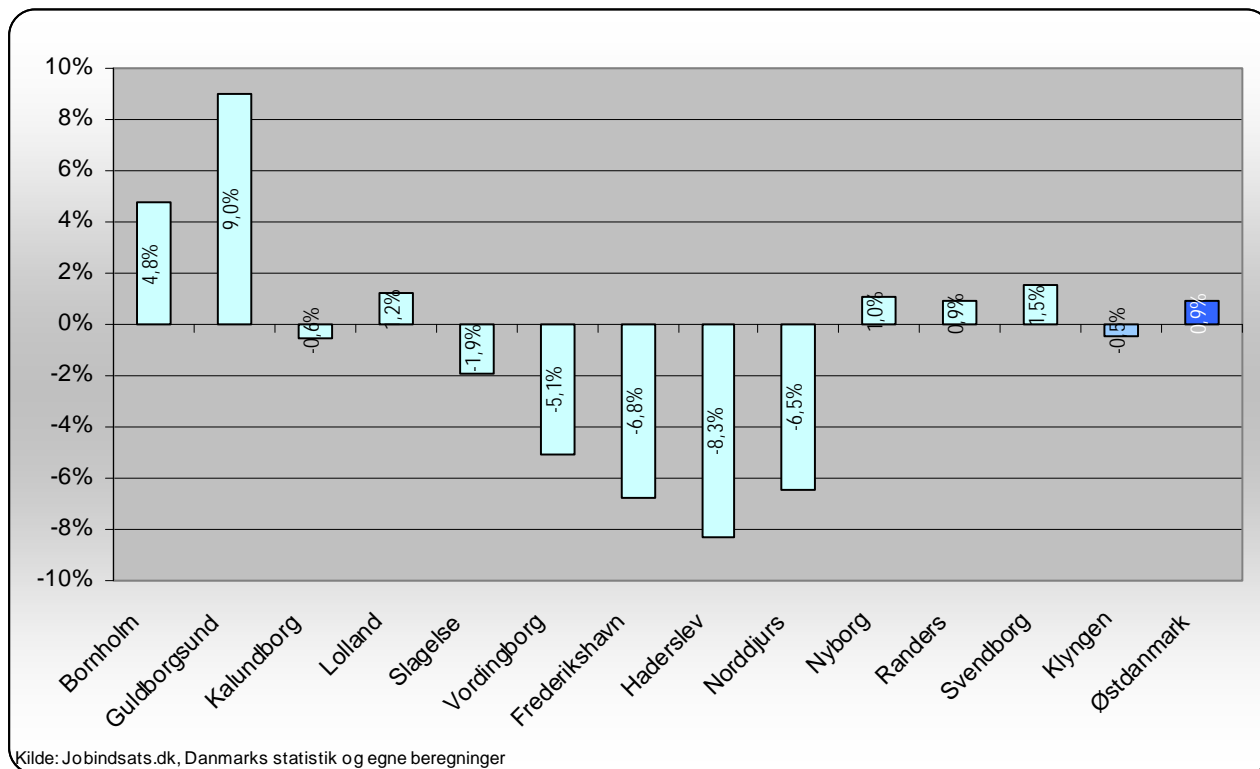
Kilde: Jobindsats.dk, Beskæftigelsesplan for Guldborgsund 2011 og egne beregninger

Figur 8: Unge modtagere af overførselsindkomst, andel af alle 18-29 årige, Klyngen og Østdanmark, januar 11



Kilde: Jobindsats.dk, Danmarks statistik og egne beregninger

Figur 9: udviklingen i antal unge ydelsesmodtagere ift. samme måned året før for kommunerne, klyngen og Østdanmark, januar 2011



Tabel 14: Modtagere af overførselsindkomst 16 – 24-årige (fuldtidspersoner) opgjort på ydelseskategori – samt udviklingen ift. samme måned året før.

Ydelsesgruppe	Guldborgsund Kommune			Klyngen	Østdanmark
	mar-10	mar-11	%-vis udvikling	%-vis udvikling	%-vis udvikling
Dagpengemodtagere	129	146	13%	-13%	1%
Jobklare kontant- og starthjælpsmodtagere (match 1)	193	187	-3%	-14%	-15%
Indsatsklare kontant- og starthjælpsmodtagere (match 2)	194	183	-6%	12%	8%
Midlertidigt passive kontant- og starthjælpsmodtagere (match 3)	31	77	148%	67%	162%
Introduktionsydelsesmodtagere	11	9	-18%	25%	29%
Revalidender	1	4	300%	-25%	-11%
Forrevalidender	1	1	0%	-12%	6%
Sygedagpengemodtagere	42	47	12%	-18%	-15%
Ledighedsydelsesmodtagere	1	3	200%	0%	-21%
Personer i Fleksjob	3	2	-33%	-19%	-27%
Førtidspensionister	90	101	12%	11%	7%
I alt	696	760	9%	-1%	2%

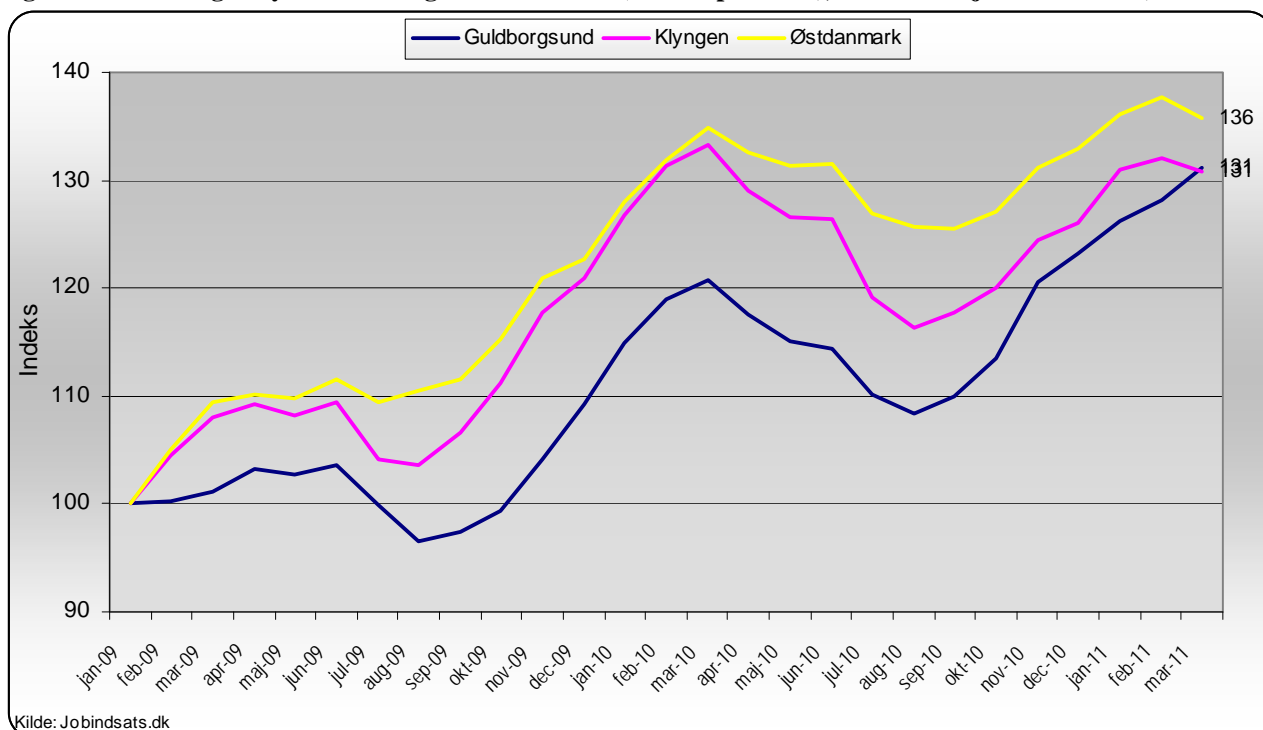
Kilde: Jobindsats.dk

Tabel 15: Modtagere af overførselsindkomst 25 – 29-årige (fuldtidspersoner) opgjort på ydelseskategori – samt udviklingen ift. samme måned året før

Ydelsesgruppe	Guldborgsund Kommune			Klyngen	Østdanmark
	mar-10	mar-11	%-vis udvikling	%-vis udvikling	%-vis udvikling
Dagpengemodtagere	168	195	16%	-7%	1%
Jobklare kontant- og starthjælpsmodtagere (match 1)	98	82	-16%	-21%	-16%
Indsatsklare kontant- og starthjælpsmodtagere (match 2)	84	68	-19%	4%	0%
Midlertidigt passive kontant- og starthjælpsmodtagere (match 3)	18	60	233%	93%	179%
Introduktionsydelsesmodtagere	10	11	10%	29%	27%
Revalidender	12	18	50%	-5%	-11%
Forrevalidender	1	2	100%	-31%	-11%
Sygedagpengemodtagere	70	75	7%	-11%	-7%
Ledighedsydelsesmodtagere	4	5	25%	4%	-3%
Personer i Fleksjob	15	12	-20%	4%	-5%
Førtidspensionister	116	120	3%	4%	4%
I alt	596	648	9%	-2%	0%

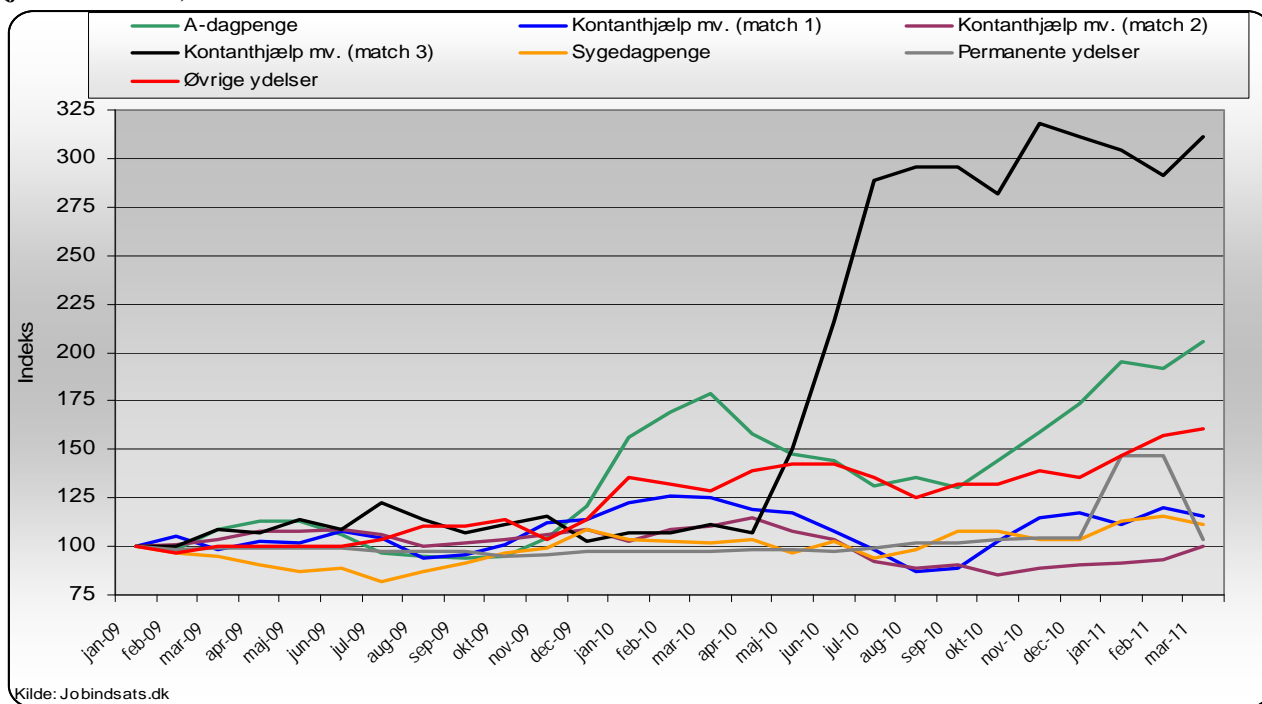
Kilde: Jobindsats.dk

Figur 10: Udviklingen i ydelsesmodtagere under 30 år (fuldtidspersoner), indekseret (jan. 2009 = 100)



Kilde: Jobindsats.dk

Figur 11: Udviklingen i ydelsesmodtagere under 30 år (fuldtidspersoner) opgjort på ydelseskategori, indekseret (jan. 2009 = 100)



5. Borgere af ikke-vestlig herkomst

Tabel 16: Udvikling i ministermål 4 - begrænsning af nydanskere på offentlig forsørgelse, marts 10 til marts 11

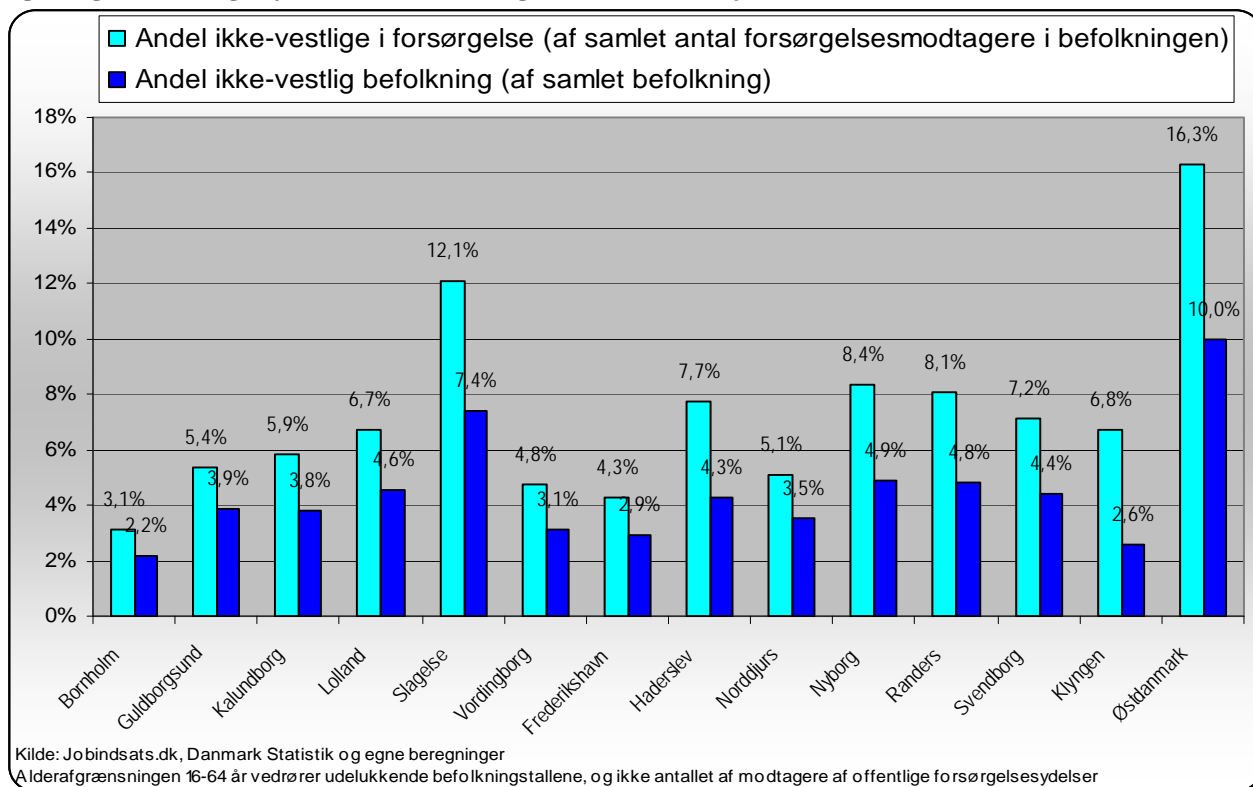
Ydelsesgruppe	Antal mar 11	Udvikling			Andel af alle ikke-vestlige indvandrere og efterkommere*		
		Guldborgsund	Klynge	Østdanmark	Guldborgsund	Klynge	Østdanmark
Dagpengemodtagere	65	4,8%	3,9%	6,1%	4,4%	6,1%	5,9%
Jobklare kontant- og starthjælpsmodtagere	27	-28,9%	0,6%	-14,2%	1,8%	2,1%	3,0%
Indsatsklare kontant- og starthjælpsmodtagere	52	-29,7%	-7,0%	2,1%	3,5%	4,8%	4,6%
Midlertidigt passive kontant- og starthjælpsmodtagere	71	51,1%	10,4%	14,0%	4,8%	3,0%	2,3%
Introduktionsydelsesmodtagere	45	-2,2%	4,7%	10,8%	3,0%	2,1%	0,6%
Revalidender	4	33,3%	-14,6%	-17,3%	0,3%	0,2%	0,2%
Forrevalidender	0	-100,0%	-10,0%	-13,2%	0,0%	0,1%	0,1%
Sygedagpengemodtagere	22	-21,4%	-4,2%	-7,5%	1,5%	3,0%	2,5%
Ledighedsydelsesmodtagere	6	-33,3%	-18,3%	4,8%	0,4%	0,4%	0,3%
Personer i fleksjob	15	25,0%	9,0%	7,2%	1,0%	1,1%	0,5%
Førtidspensionister	203	13,4%	5,4%	6,6%	13,7%	14,6%	8,7%
I alt	510	1,8%	2,3%	1,9%	34,3%	37,4%	28,5%

Kommunens mål: 486 ikke-vestlige indvandrere og efterkommere på offentlig forsørgelse (fuldtidspersoner) i december 2011

Kilde: Jobindsats, Danmarks statistik, Beskæftigelsesplan for Guldborgsund 2011 og egne beregninger

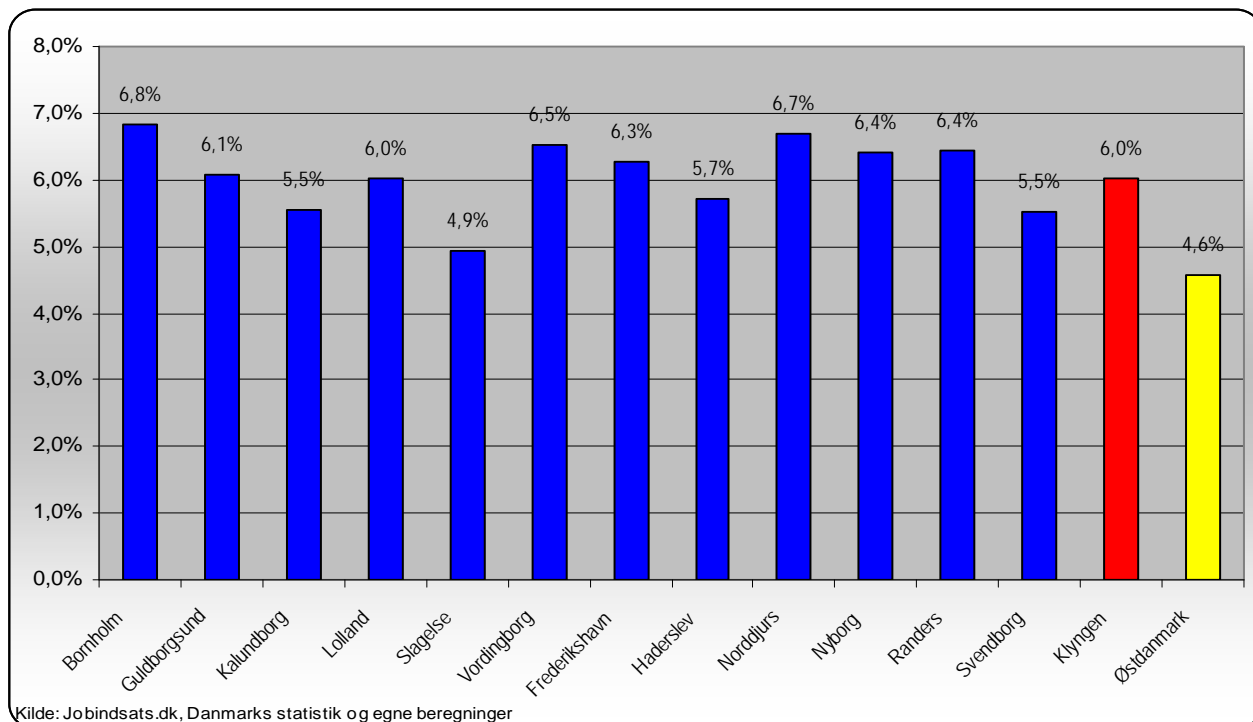
*Befolkningstal er fra 1/1-2011 og inkluderer alle ikke-vestlige indvandrere og efterkommere ml. 16-64 år. Aldersafgrænsningen vedrører udelukkende befolkningstallene, og ikke antallet af modtagere af offentlige forsørgelsesydelse

Figur 12: Andel af ikke-vestlige indvandrere og efterkommere på offentlig forsørgelse ift. alle forsørgelsesmodtagere og ikke-vestlige nydanskernes befolkningsandel (16-64 år), jan 2011

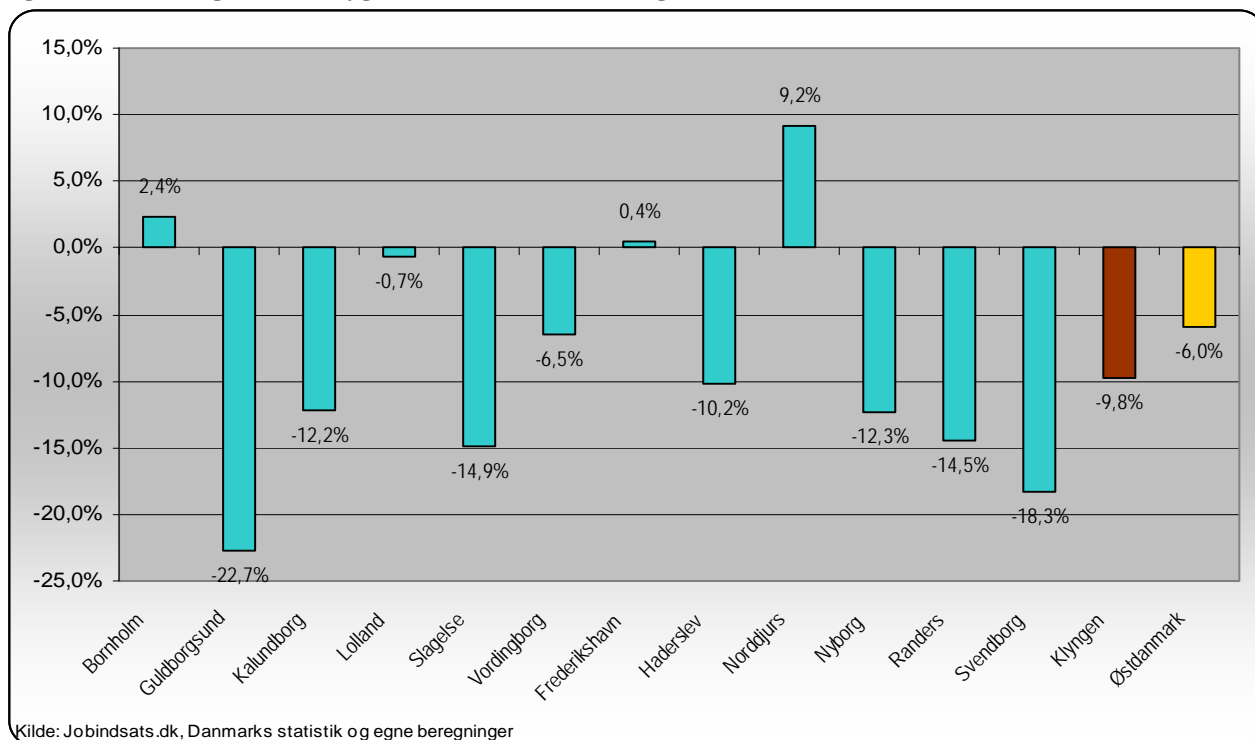


6. Sygefraværsløb over 26 uger

Figur 13: Sygefraværrets andel ift. arbejdsstyrken i kommunerne, klyngen og Østdanmark, dec.10



Figur 14: Udviklingen i antal sygefraværsforløb over 26 uger ift. samme måned året før, december 2010



Tabel 17: Sygefraværsforløb over 26 uger og 52 uger - samt udviklingen ift. samme måned året før, dec. 10

	Antal forløb		Andel forløb		Udvikling i antal forløb	
	over 26 uger	over 52 uger	over 26 uger	over 52 uger	over 26 uger	over 52 uger
Guldborgsund Kommune	311	125	29%	12%	-25%	-37%
Klyngen	3375	1534	32%	15%	-9%	-12%
Østdanmark	11290	5030	32%	14%	-4%	-5%

Kilde: Jobindsats.dk og egne beregninger

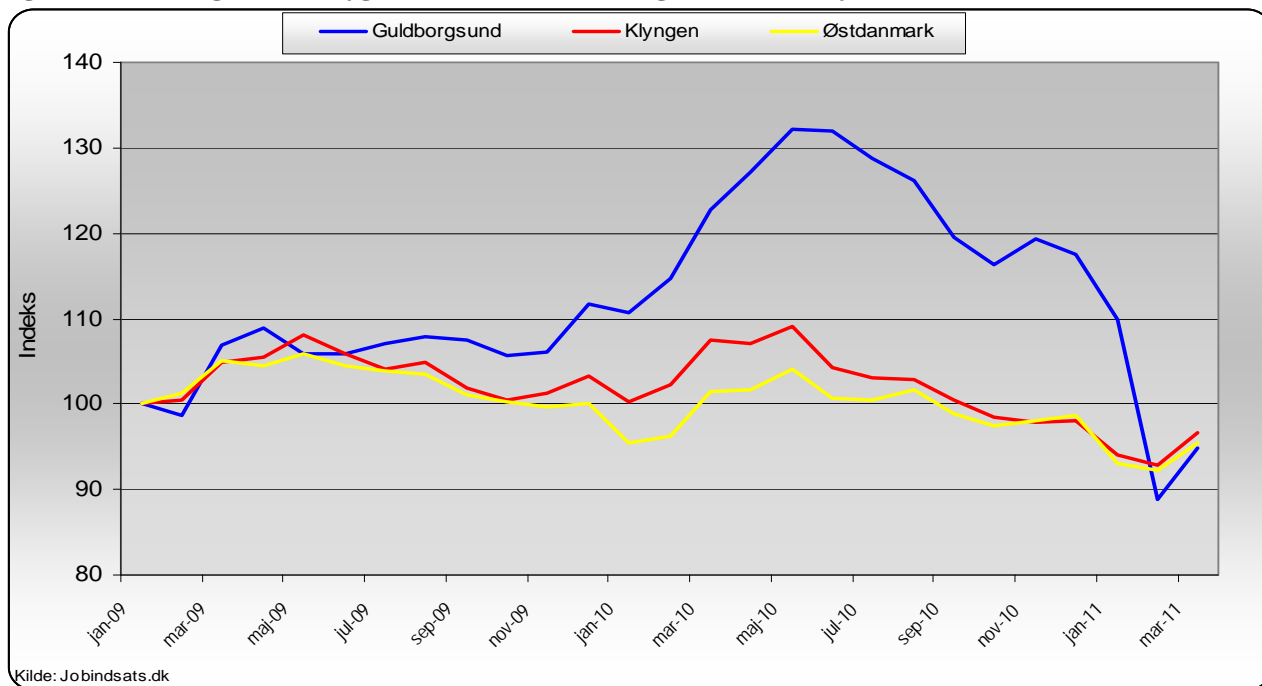
Tabel 17a: Andel af sygefraværsforløb med delvise raskmeldinger ud af alle sygefraværsforløb eller sygefraværsforløb over 26 uger - samt udviklingen ift. samme måned året før, jan 11*

	Andel af alle sygefraværsforløb	Andel af sygefraværsforløb over 26 uger	Udvikling i andel af alle sygefraværsforløb (% - point)	Udvikling i andel af sygefraværsforløb over 26 uger (% - point)
Guldborgsund Kommune	11,7%	49,4%	-0,4	3
Klyngen	13,3%	60,6%	-0,5	4
Region Sjælland	13,7%	64,5%	-0,3	2
Østdanmark	13,9%	62,0%	-0,3	4

Kilde: Jobindsats.dk og egne beregninger

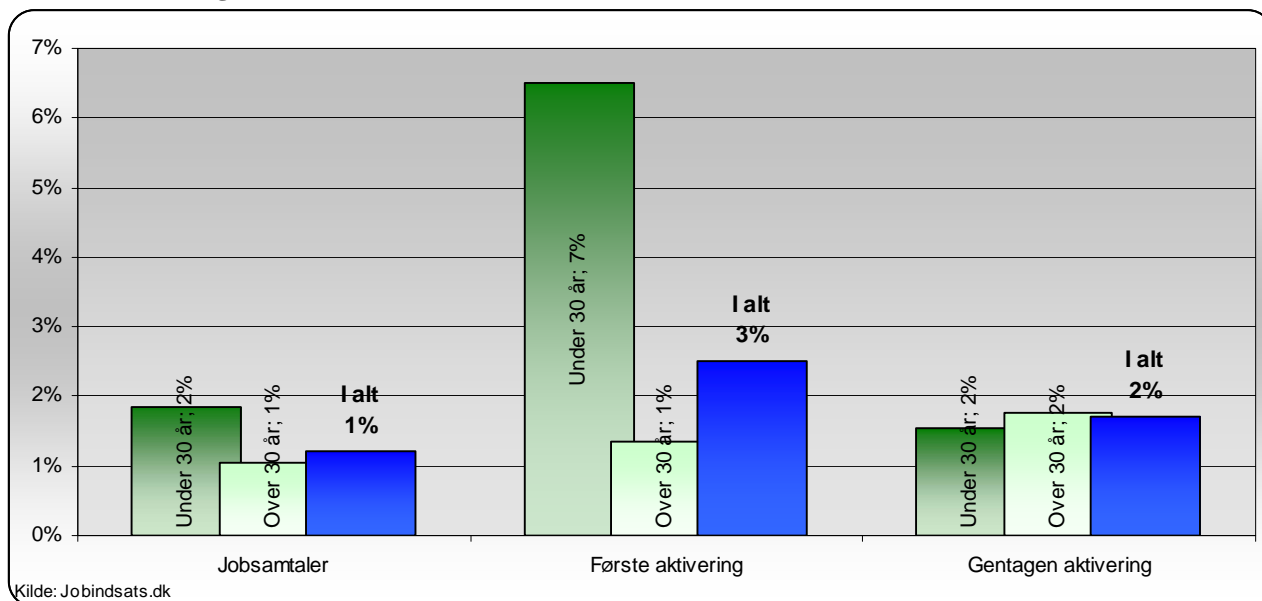
* For at få de mest retvisende opgørelser anvendes den 3. sidste måned til at vise andel af delvise raskmeldinger. Dette skyldes, at (pga. mange efterregistreringer på sygedagpengeområdet) opgørelser fra de seneste måneder øges væsentligt ved senere opdateringer af sygedagpengeområdet.

Figur 15: Udviklingen i antal sygefraværsforløb over 26 uger, indekseret (jan. 2008 = 100)

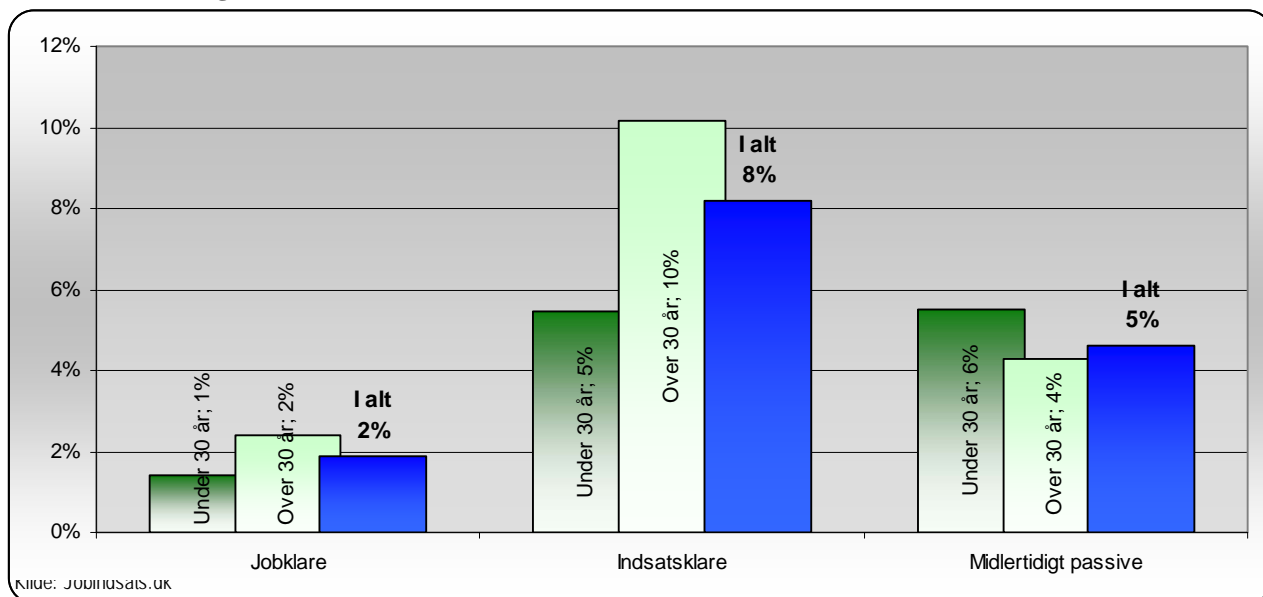


7. Indsats til tiden

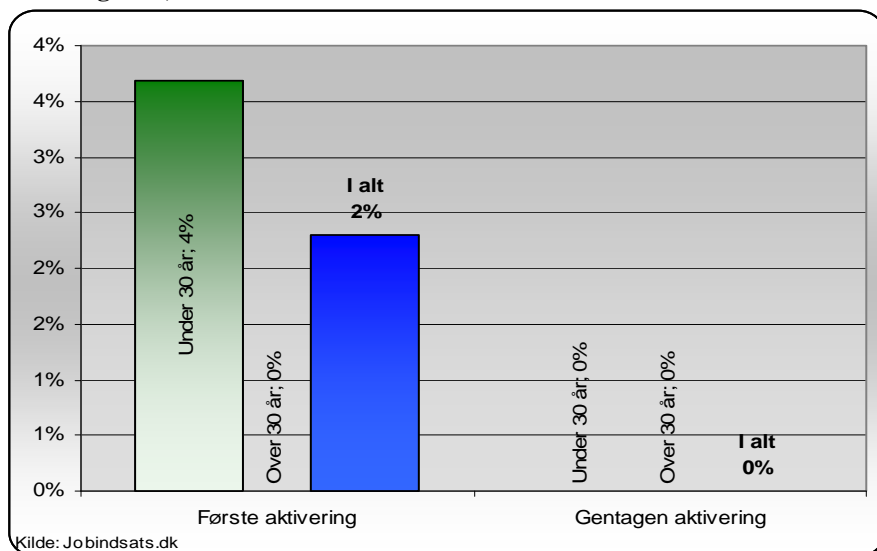
Figur 16a: Andel af a-dagpengemodtagere, der ikke har modtaget rettidig jobsamtale eller aktiveringstilbud i Jobcenter Guldborgsund, februar 2011



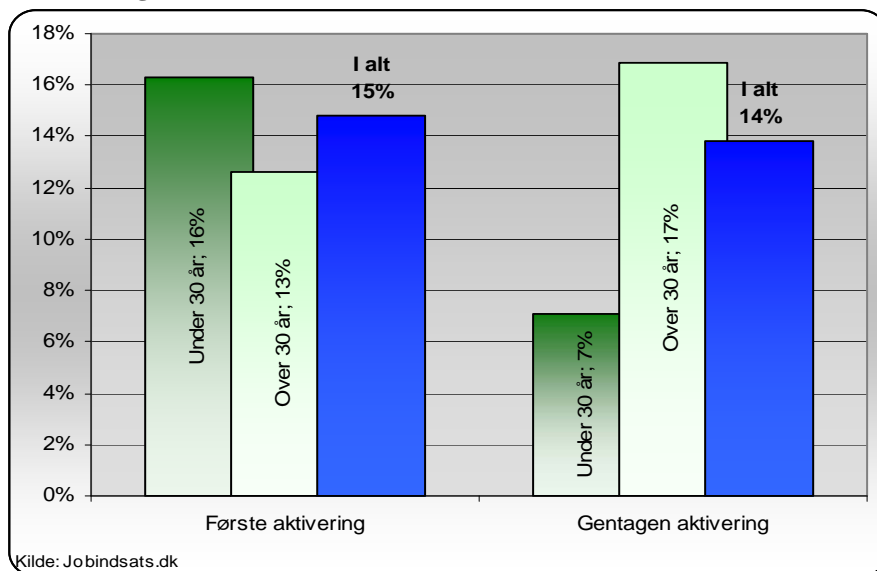
Figur 16b: Andel af kontant- og starthjælpsmodtagere fordelt på matchkategori, der mangler en jobsamtale i Jobcenter Guldborgsund, februar 2011



Figur 16c: Andel af jobklare kontant- og starthjælpsmodtagere, der mangler et aktiveringstilbud i Jobcenter Guldborgsund, februar 2011



Figur 16d: Andel af indsatsklare kontant- og starthjælpsmodtagere, der mangler et aktiveringstilbud i Jobcenter Guldborgsund, februar 2011



Tabel 18: Aktiveringsgraden opgjort på ydelseskategori - samt udviklingen ift. samme kvrt. året før

Ydelsesgruppe	Aktiveringsgrad 1. kvrt 2011			Udvikling i andel (%-point) 1. kvrt 2010 - 1. kvrt 2011		
	Guldborgsund	Klyngen	Østdanmark	Guldborgsund	Klyngen	Østdanmark
A-dagpengemodtagere	30,8	26,7	27,1	0,1	4,0	5,8
Jobklare kontant- og starthjælpsmodtagere	65,1	48,1	38,3	6,8	-2,2	-0,1
Indsatsklare kontant- og starthjælpsmodtagere	44,9	29,5	25,8	13,6	0,2	1,7
Sygedagpengemodtagere ¹	13,6	36,0	27,3	4,8	-5,9	1,2

Kilde: Jobindsats.dk og egne beregninger, Aktiveringsgraden er udregnet som antallet af fuldtidsaktiverede (uden voksenalver fra ledighed), divideret med antallet af fuldtidspersoner på ydelsen.

¹ Opgørelserne af sygedagpengemodtagere er fra februar 2011. Aktiveringsgraden er her beregnet som antallet af aktiveringsforløb set i forhold det samlede antal sygedagpengeforløb over 8 uger.

8. Den virksomhedsrettede indsats

Tabel 19: Andel A-dagpengemodtagere, kontanthjælpsmodtagere match 1 og 2 samt sygedagpenge-modtagere (fuldtidspersoner) i virksomhedsrettede tilbud. Fordelt på type af tilbud. 4. kvrt. 2010

Ydelsesgruppe	Andel i virksomhedsrettede tilbud			Delvis raskmelding
	Privat løntilskud	Offentlig løntilskud	Virksomhedspraktik	
A-dagpengemodtagere	5,9%	50,4%	9,2%	
Kontant- og starthjælp (match 1)	2,5%	4,3%	27,4%	
Kontant- og starthjælp (match 2)	0,8%	0,4%	26,2%	
Sygedagpengemodtagere ¹	1,9%	0,0%	16,7%	

Kilde: Jobindsats.dk

¹ Aktiveringsopgørelser for sygedagpengemodtagere er fra 4. kvrt 2010

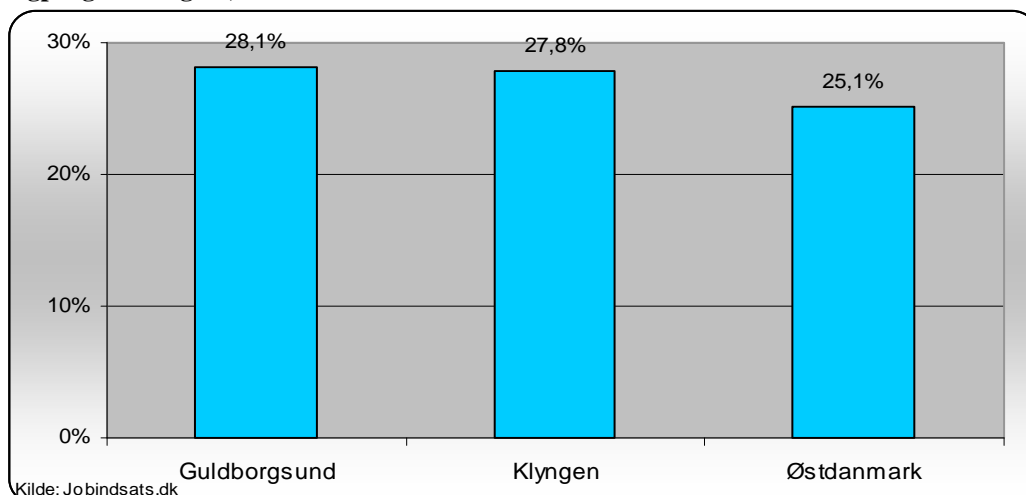
9. Afgang til selvforsørgelse

Tabel 20: Selvforsørgelsesgrad 6 mdr. efter afsluttet aktivering

Jobcenter Guldborgsund	2. kvrt 2010		Udvikling - (%-point)			
	Kvinder	Mænd	Jobcenter Guldborgsund		Klyngen	
			Kvinder	Mænd	Kvinder	Mænd
A-dagpenge	28,9%	33,9%	-4,6	7,5	-1,0	8,4
Kontant- og Starthjælp match 1	33,2%	42,5%	-3,3	7,8	-1,0	1,3
Kontant- og Starthjælp match 2	10,9%	12,0%	2,0	0,1	0,8	1,6

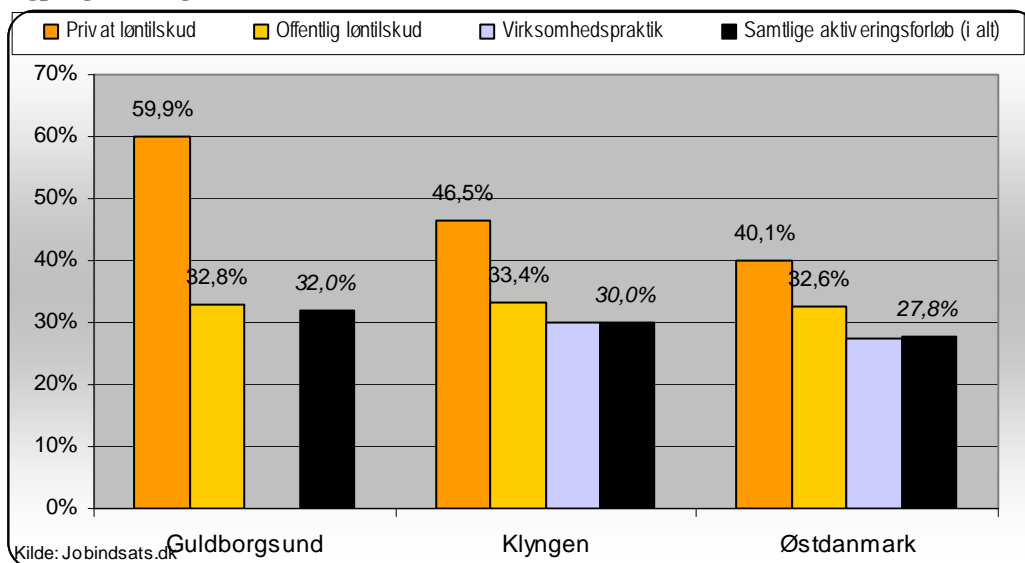
Kilde: Jobindsats.dk

Figur 17a: Selvforsørgelsesgrad 6 mdr. efter afsluttet aktivering, vejlednings- og opkvalificeringsforløb, a-dagpengemodtagere, 1. kvrt 2010



Kilde: Jobindsats.dk

Figur 18: Selvforsørgelsesgrad 6 mdr. efter afsluttet aktivering, aktive tilbud i virksomheder, a-dagpengemodtagere, 1. kvrt 2010

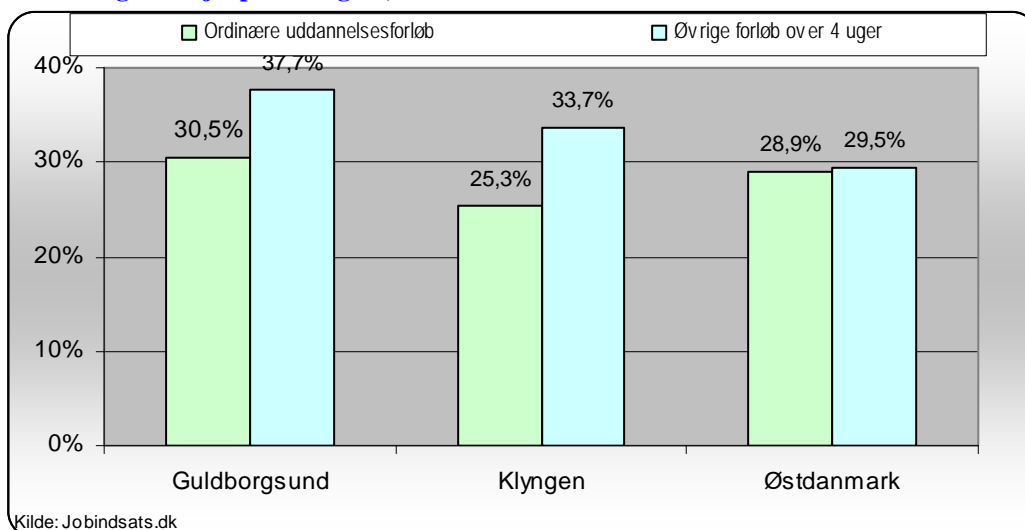


Tabel 21: Antal og andel af afsluttede aktiveringsforløb, a-dagpengemodtagere 1. kvrt. 2010

Redskabstype	Jobcenter Guldborgsund	Klyngen	Østdanmark	
	Antal	Selvforsørgelsesgrad		
Vejledning og opkvalificering	159	28,1%	27,8%	25,1%
Privat ansættelse med løntilskud	20	59,9%	46,5%	40,1%
Offentlig ansættelse med løntilskud	136	32,8%	33,4%	32,6%
Virksomhedspraktik	2	0,0%	30,0%	27,5%
<i>Forløb i alt</i>	<i>317</i>	<i>32,0%</i>	<i>30,0%</i>	<i>27,8%</i>

Kilde: Jobindsats.dk og egne beregninger

Figur 19b: Selvforsørgelsesgrad 6 mdr. efter afsluttet aktivering, vejlednings- og opkvalificeringsforløb, jobklare kontant- og starthjælpsmodtagere, 1. kvrt 2010



Figur 20: Selvforsørgelsesgrad 6 mdr. efter afsluttet aktivering, aktive tilbud i virksomheder for jobklare kontant- og starthjælpsmodtagere, 1. kvrt 2010

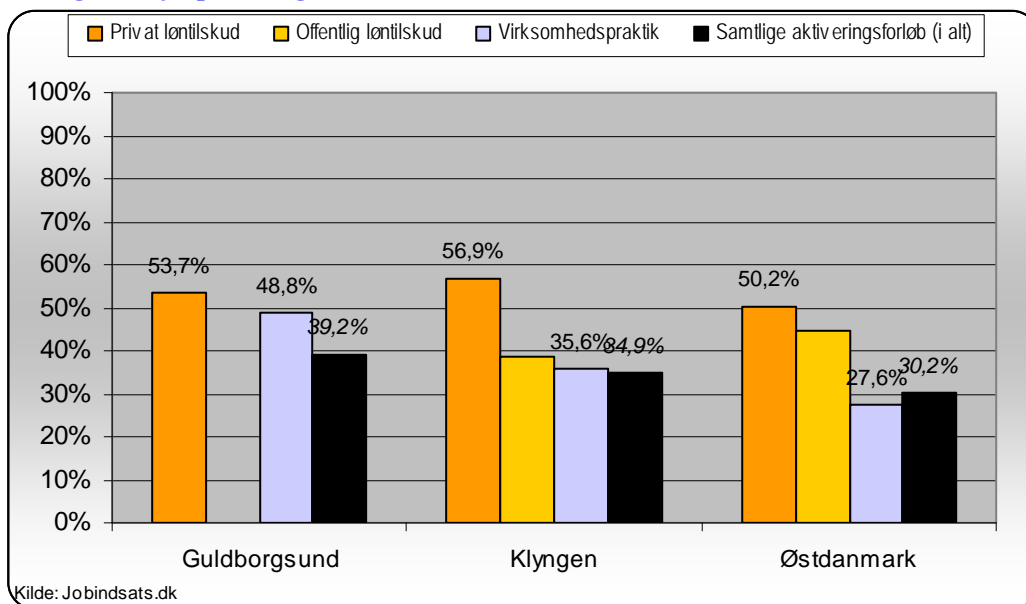
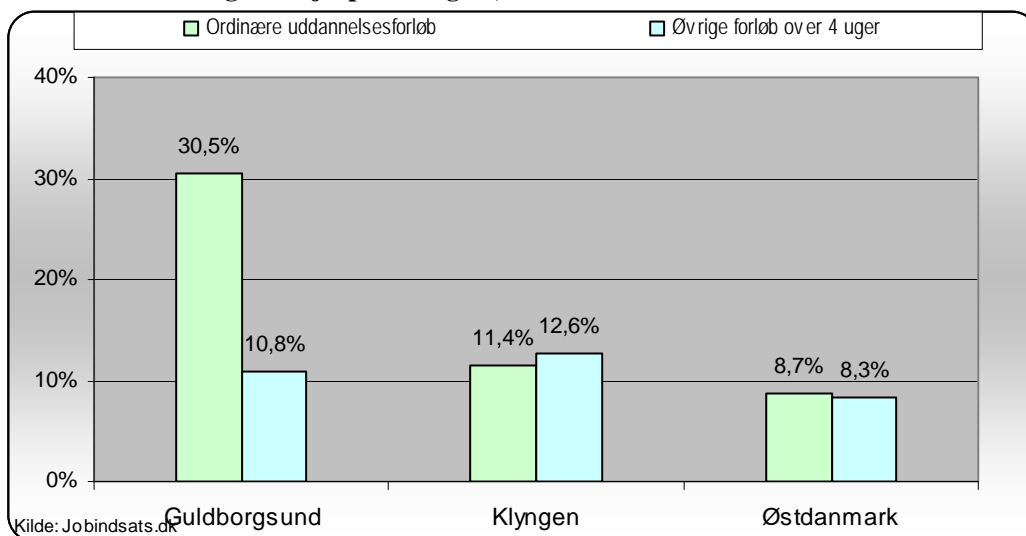


Table 22: Number and share of completed activation processes, job-ready recipients, 1. kvrt. 2010

Redskabstype	Jobcenter Guldborgsund	Klyngen	Østdanmark	
	Antal	Selvforsørgelsesgrad		
Ordinære uddannelsesforløb	5	30,5%	25,3%	28,9%
Øvrige forløb under 4 uger	0	.	.	.
Øvrige forløb over 4 uger	228	37,7%	33,7%	29,5%
Privat ansættelse med løntilskud	6	53,7%	56,9%	50,2%
Offentlig ansættelse med løntilskud	2	0,0%	38,7%	44,8%
Virksomhedspraktik	39	48,8%	35,6%	27,6%
Forløb i alt	280	39,2%	34,9%	30,2%

Kilde: Jobindsats.dk og egne beregninger

Figur 21: Selvforsørgelsesgrad 6 mdr. efter afsluttet aktivering, vejlednings- og opkvalificeringsforløb for indsatsklare kontant- og starthjælpsmodtagere, 1. kvrt 2010

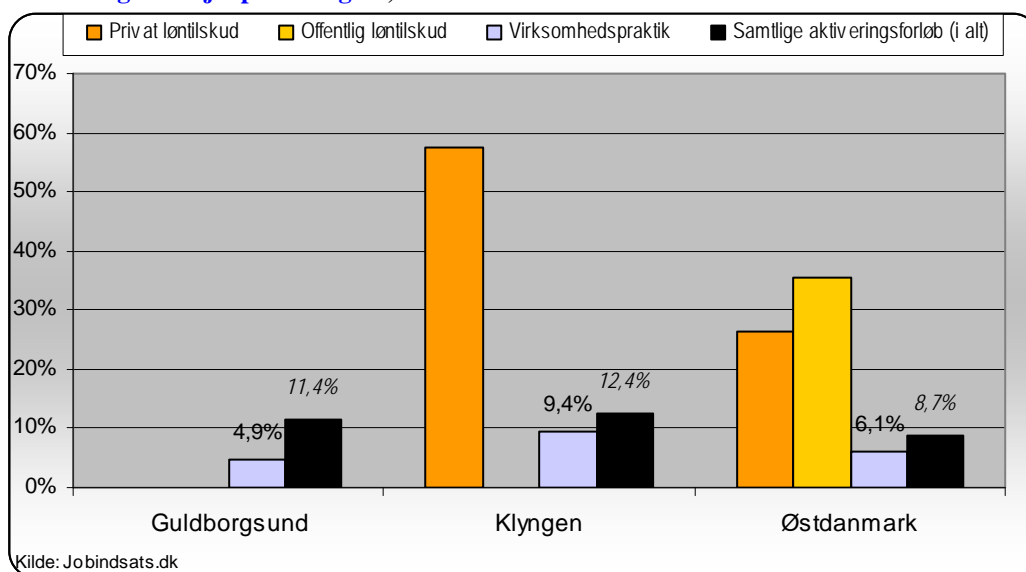


Tabel 23: Antal og andel af afsluttede aktiveringsforløb, indsatsklare kontant- og starthjælpsmodtagere, 2. kv. 2010

Redskabstype	Jobcenter Guldborgsund	Klyngen	Østdanmark	
	Antal	Selvforsørgelsesgrad		
Ordinære uddannelsesforløb	11	30,5%	11,4%	8,7%
Øvrige forløb under 4 uger	0	.	.	.
Øvrige forløb over 4 uger	152	10,8%	12,6%	8,3%
Privat ansættelse med løntilskud	2	0,0%	57,4%	26,4%
Offentlig ansættelse med løntilskud	0	.	0,0%	35,4%
Virksomhedspraktik	16	4,9%	9,4%	6,1%
Forløb i alt	181	11,4%	12,4%	8,7%

Kilde: Jobindsats.dk og egne beregninger

Figur 22: Selvforsørgelsesgrad 6 mdr. efter afsluttet aktivering, aktive tilbud i virksomheder for indsatsklare kontant- og starthjælpsmodtagere, 2. kv. 2010



Kilde: Jobindsats.dk

Tabel 24: Antal henviste hos andre aktører i Jobcenter Guldborgsund - fordelt på målgruppe

Udbud	jan 11	feb 11	mar 11
Service (2006)	0	0	0
Service (2009)	324	300	286
Hurtigt i gang	0	0	0
LVU (2007)	0	0	0
LVU (2009)	50	52	47
I alt	376	353	333