



Beskæftigelsesregion
Hovedstaden & Sjælland

Resultater af beskæftigelsesindsatsen

Jobcenter Kalundborg

2. statusnotat 2011

Juni 2011



Resultaterne af indsatsen i Jobcenter Kalundborg

- 2. statusnotat 2011

Notatet beskriver Jobcenter Kalundborgs resultater af indsatsen baseret på:

- Den seneste resultatoversigt
- Jobindsats.dk
- Aktuelle ledighedstal, jf. beskæftigelsesregionens hjemmeside

Der sammenlignes i notatet med jobcentergennemsnit i Region Hovedstaden & Sjælland (benævnt som Østdanmark) samt med kommuner med samme rammevilkår. Udover Kalundborg er disse kommuner Bornholm, Guldborgsund, Vordingborg, Lolland, Slagelse, Frederikshavn, Haderslev, Norddjurs, Nyborg, Randers og Svendborg.

Konklusioner og udfordringer

1. Samlet vurdering

Arbejdskraftreserven

Arbejdskraftreserven i Kalundborg udgør en mindre andel af arbejdsstyrken end i sammenlignelige kommuner i klyngen, og antallet er faldet lidt det seneste år, hvilket i særlig grad skyldes et fald i antallet af kontanthjælpsmodtagere. Dette kan hænge sammen med en ændret praksis for matchningen efter implementering af den nye matchmodel.

For at begrænse tilgangen til arbejdskraftreserven kan jobcentret med fordel øge brugen af tidlig indsats for dagpengemodtagerne samt tidlige jobsamtaler for jobklare kontanthjælpsmodtagere og fortsat have fokus på fuldt ud at sikre indsats til tiden. Herudover kan øget anvendelse af virksomhedsrettet aktivering til jobklare ledige i Kalundborg bidrage til at forbedre effekten af indsatsen for de jobklare ledige.

Personer på permanent forsørgelse

Borgere på permanent forsørgelse udgør en større andel i Kalundborg end klyngen og Østdanmark, hvilket skyldes en høj andel førtidspensionister i kommunen. Tilgangen til permanent forsørgelse vil oftest komme fra langvarige kontanthjælpsforløb og langvarige sygedagpengeforløb.

Jobcentret har generelt set haft en markant stigning i antal midlertidigt passive kontanthjælpsmodtagerne, ligesom antallet af langtidsledige i gruppen er stigende. Antallet af indsatsklare kontanthjælpsmodtagere er modsat faldet, men langtidsledigheden er relativt høj både blandt indsatsklare- og midlertidigt passive kontanthjælpsmodtagere i Kalundborg. Det er positivt, at antallet af de langvarige sygefraværsforløb fortsat falder i Kalundborg.

Jobcentret kan med fordel have fokus på udviklingen blandt indsatsklare- og midlertidigt passive kontanthjælpsmodtagere, samt sikre indsats til tiden for målgruppen. Jobcentret bør samtidig have fokus på effekten af de virksomhedsrettede tilbud til indsatsklare kontanthjælpsmodtagere, hvilket kan bidrage til at begrænse langtidsledigheden og tilgangen til de permanente forsørgelsesordninger.

Unge på offentlig forsørgelse

Kalundborg har en højere andel af unge på offentlig forsørgelse end i klyngen og Østdanmark, og antallet er steget lidt siden april 2010, hvilket primært skyldes en stigning blandt midlertidigt passive.

Jobcentret har således fortsat en udfordring på ungeområdet og bør derfor fortsat have fokus på en tidlig og aktiv indsats til de unge, samt at sikre indsats til tiden.

Ikke-vestlige borgere på offentlig forsørgelse

Jobcentrets andel af ikke-vestlig borgere på offentlig forsørgelse er på niveau med andelen i sammenlignelige jobcentre, men udgør en større andel end i Østdanmark. Samlet set er antallet steget mere i Kalundborg end i klyngen og Østdanmark det seneste år. Særligt høj er andelen af førtidspensionister og midlertidigt passive kontant- og starthjælpsmodtagere, og antallet er stigende.

Jobcentret bør derfor have fokus på udviklingen blandt ikke-vestlige borgere på offentlig forsørgelse og løbende vurdere, hvorvidt indsatsen på området har den ønskede effekt.

2. Udvikling i ledighed og jobcentrets målgrupper

Bruttoledigheden (inkl. aktiverede) udgør i april 2011 6,4 pct. af arbejdsstyrken i Kalundborg Kommune, hvilket svarer til 1.491 arbejdsmarkedspare ledige.

Bruttoledigheden er faldet det seneste år med 5,9 pct. – i Østdanmark steg ledigheden 1,7 pct. I Kalundborg Kommune skyldes stigningen udviklingen blandt kontanthjælpsmodtagere. Ledigheden er udelukkende steget for kvinder, for såvel dagpengemodtagere som kontanthjælpsmodtagere, hvorimod ledigheden er faldet for mænd, jf. beskæftigelsesregionens hjemmeside.

Den største gruppe blandt jobcentrets målgrupper er dagpengemodtagere, som antalmæssigt er faldet i forhold til året før, hvilket også gælder for udviklingen i sammenlignelige kommuner i klyngen. Antallet af jobklare og indsatsklare kontant- og starthjælpsmodtagere er faldet fra april 2010 til april 2011, hvorimod antallet af midlertidigt passive er steget markant, jf. tabel 1. Dette kan være udtryk for ændret matchningspraksis efter indførelse af ny matchmodel i april 2010.

3. Begrænsning af arbejdskraftreserven

Jobcentret har i sin beskæftigelsesplan for 2011 sat et mål om, at arbejdskraftreserven skal begrænses til maksimalt 868 fuldtids personer i december 2011 svarende til en stigning på 1 pct. i forhold til december 2009.

Arbejdskraftreserven i Kalundborg udgør 4,4 pct. af arbejdsstyrken, hvilket er lidt under niveauet i Østdanmark og under niveauet i klyngen jf. figur 1 i bilaget.

Tabel A: Arbejdskraftreserven opgjort på ydelseskategori - samt udviklingen ift. samme måned året før

Ydelsesgruppe	Kalundborg Kommune			Klyngen	Sjælland	Østdanmark
	apr-10	apr-11	%-vis udvikling	%-vis udvikling	%-vis udvikling	%-vis udvikling
Dagpengemodtagere	853	826	-3%	-1%	3%	3%
Kontant- og starthjælpsmodtagere	267	245	-8%	-8%	-9%	-11%
I alt	1120	1071	-4%	-3%	0%	-1%
<i>Kommunens mål: 868 personer i arbejdskraftreserven i december 2011</i>						

Kilde: Jobindsats.dk, egne beregninger og Beskæftigelsesplan for Kalundborg 2011

Samlet set er arbejdskraftreserven i Kalundborg Kommune faldet lidt ligesom udviklingen i klyngen og Østdanmark, jf. tabel A ovenfor. Antallet af dagpengemodtagere i arbejdskraftre-

serven er imidlertid steget meget i perioden oktober 2010 til marts 2011, jf. figur 4. Arbejdskraftreserven er fra oktober 2010 til marts 2011 steget væsentlig mere end bruttoledigheden, jf. figur 5.

Arbejdskraftreserven er ikke en stationær størrelse. I november 2010 tilgik 143 personer til arbejdskraftreserven, mens 134 afgik fra arbejdskraftreserven. Tilgangen er faldet siden året før, mens afgangenen er steget betydeligt jf. tabel 4.

Hovedparten af afgangenen af dagpengemodtagerne fra arbejdskraftreserven er til selvforsørgelse, mens andre er overgået til sygedagpenge. De fleste kontanthjælpsmodtagere, der er afgået fra arbejdskraftreserven, er ligeledes blevet selvforsørgende, jf. tabel 6.

14,5 pct. af dagpengemodtagerne har været på ydelsen i mere end 40 uger, hvilket gælder 14,2 pct. af de jobklare kontanthjælpsmodtagere. Dette er mindre andele end i sammenlignelige kommuner og Østdanmark, men andelen i Kalundborg Kommune er steget fra marts 2010 til marts 2011, jf. tabel 7.

Jobcentrets indsats over for arbejdskraftreserven

Jobcenter Kalundborg angiver i sin beskæftigelsesplan, at indsatsen for at begrænse arbejdskraftreserven bl.a. indbefatter en hyppig kontakt de første 3 måneder af ledighedsforløbet og en tidlig samt virksomhedsrettet indsats.

Tidlig indsats og indsats til tiden

Jobcenter Kalundborg anvender i væsentlig højere grad tidlig indsats i form af jobsamtaler og aktiveringstilbud for jobklare kontanthjælpsmodtagere end for dagpengemodtagerne. Andelen af dagpengemodtagere der får tidlige samtaler er lav, men dog steget lidt, jf. tabel 8 og 9. I lyset af et stigende antal dagpengemodtagere i arbejdskraftreserven kan det være relevant at øge den tidlige kontakt og brug af tilbud tidligt i ledighedsforløbet for dagpengemodtagerne. Dette kan samtidig bidrage til at begrænse tilgangen til langtidsledigheden blandt dagpengemodtagere.

Jobcentret ligger relativt godt på tidlige aktiveringstilbud til kontant- og starthjelpsmodtagere sammenlignet med klyngen og Østdanmark, men kan med fordel øge de tidlige jobsamtaler for målgruppen, hvor andelen er faldende, jf. tabel 8 og 9.

Jobcentret bør samtidig skærpe fokus på rettidigheden for begge målgrupper, da indsats til tiden ligeledes kan bidrage til at begrænse tilgangen til arbejdskraftreserven. Jobcentret mangler stadig lidt for at sikre fuld rettidighed for dagpengemodtagere. For jobklare kontanthjælpsmodtagere over 30 år mangler 31 % en jobsamtale til tiden. Hos andre aktører mangler godt en fjerdedel af dagpengemodtagere og kontanthjælpsmodtagere en rettidig samtale eller et rettidigt tilbud, jf. figur 18-19 og 22.

Aktiveringsomfang og selvforsørgelsesgrad (effekt af indsatsen)

Aktiveringsgraden er i Kalundborg Kommune lavere end i klyngen og Østdanmark for alle målgrupper, og samtidig er andelen af dagpengemodtagere og jobklare kontant- og starthjelpsmodtagere i aktivering faldende i Kalundborg, jf. tabel 20.

Selvforsørgelsesgraden (effekten) et halvt år efter afsluttet aktivering er imidlertid højere for både dagpengemodtagere og jobklare kontanthjælpsmodtagere sammenlignet med klyngen, jf. tabel 22 og 23. Jobcentret kan evt. overveje at øge aktiveringsgraden, hvilket kan bidrage til større selvforsørgelsesgrad blandt jobklare ledige.

Anvendelse af virksomhedsrettet indsats

Mere end halvdelen af de aktiverede dagpengemodtagerne får en virksomhedsrettet indsats – hovedparten i offentlig løntilskud. Dagpengemodtagere, der aktiveres i et offentlig løntilskud i Kalundborg, har samtidig en højere selvforsørgelsesgrad end i klyngen og Østdanmark. Selvforsørgelsesgraden for dagpengemodtagere ligger ligeledes højt på privat ansættelse med løntilskud, men er modsat meget lav for virksomhedspraktik sammenlignet med klyngen og Østdanmark, jf. tabel 21 og 24.

En fjerdedel af jobklare kontanthjælpsmodtagere får en virksomhedsrettet indsats – størstedelen i virksomhedspraktik. Selvforsørgelsesgraden for jobklare kontanthjælpsmodtagere i Kalundborg der har været i virksomhedspraktik er bedre end i klyngen og Østdanmark, jf. tabel 21 og 25.

4. Begrænsning af personer på permanent forsørgelse

Jobcentret har i sin beskæftigelsesplan for 2011 sat mål om, at antallet af personer på permanent forsørgelsesordninger skal begrænses til maksimalt 3.678 fuldtidspersoner i december 2011, svarende til samme niveau som december 2009.

Borgere på permanent offentlig forsørgelse i Kalundborg Kommune udgør en lidt større andel end i sammenlignelige kommuner og en betydelig større andel end i Østdanmark. Dette skyldes en forholdsvis høj andel på førtidspension, jf. tabel B nedenfor.

Antallet af personer på en permanent ydelse er i Kalundborg steget meget lidt i forhold til året før. Stigningen skyldes, at antallet af personer på ledighedsydelse er steget lidt, jf. tabel B.

Tabel B: Personer på permanent ydelser – samt udviklingen i forhold til samme måned året før

Ydelsesgruppe	Antal	apr 2010 - apr 2011			Andel af befolkningen* (16-64 år)		
	april 2010	Kalundborg	Klyngen	Østdanmark	Kalundborg	Klyngen	Østdanmark
- Førtidspension	3118	0%	0%	-1%	10,2%	9,5%	6,0%
- Fleksjob	429	-3%	1%	-1%	1,4%	1,8%	1,0%
- Ledighedsydelse	142	1%	7%	7%	0,5%	0,6%	0,3%
I alt	3.689	0,1%	0,4%	-0,8%	12,1%	11,8%	7,4%

Kommunens mål: 3678 personer på permanente forsørgelsesydelse i december 2011

Kilde: Jobindsats.dk, Danmarks statistik, Beskæftigelsesplan for Kalundborg 2011 og egne beregninger

* Anvendt befolkningstal er fra 1/10-2010. Aldergrænserne 16-64 år vedrører udelukkende befolkningstallene, og ikke antallet af modtagere af offentlige forsørgelsesyde

Antallet af sygedagpengeforløb over 26 uger er faldende i Kalundborg, hvilket er positivt. Faldet er på niveau med faldet i klyngen, men større end faldet i Østdanmark, jf. tabel 18.

Kalundborg har en lidt lavere andel langtidslidende indsatsklare kontanthjælpsmodtagere sammenlignet med klyngen og Østdanmark, men en højere andel midlertidigt passive borgere. Antallet af langtidslidende i match 3 er samtidig steget markant siden marts 2010 sammenlignet med klyngen og Østdanmark, jf. tabel 11 og figur 9.

Blandt de lange sygedagpengeforløb og langtidslidende kontanthjælpsmodtagere (match 2 og 3) er der en øget risiko for at overgå til permanent forsørgelse.

Jobcentrets indsats for at begrænse antal personer på permanente forsørgelsesordninger

Jobcentret anfører i beskæftigelsesplanen, at strategien for at begrænse antallet af borgere på permanent forsørgelse er en målrettet og aktiv indsats overfor kontanthjælpsmodtagere, sygedagpengemodtagere og ledighedsydelsesmodtagere. I indsatsen vil jobcentret bl.a. have fokus

på en øget virksomhedsrettet indsats, øget anvendelsen af delvise raskmeldinger i sygedagpengeindsatsen og samarbejde med centrale aktører i indsatsen.

Indsats til tiden, aktiveringsomfang, selvforsørgelsesgrad og brug af virksomhedsrettet tilbud

Andelen af indsatsklare kontanthjælpsmodtagere, der modtager en jobsamtale til tiden er relativt høj, hvorimod 21 pct. mangler første aktiveringstilbud til tiden, jf. figur 19 og 21.

Aktiveringsgraden af indsatsklare kontanthjælpsmodtagere er mindre end i klyngen og Østdanmark, men andelen stiger lidt mere i Kalundborg end i klyngen og i Østdanmark, jf. tabel 20. Selvforsørgelsesgraden for indsatsklare kontanthjælpsmodtagere 6 mdr. efter aktiveringen er i Kalundborg mindre end i klyngen, og er godt dobbelt så stor for mænd som for kvinder, jf. tabel 22, 23 og 26.

Knap 40 pct. af de aktiverede indsatsklare kontanthjælpsmodtagere modtager et virksomhedsrettet tilbud, hvoraf størstedelen kommer i virksomhedspraktik, jf. tabel 21. Selvforsørgelsesgraden blandt indsatsklare kontanthjælpsmodtagere efter virksomhedspraktik er imidlertid meget lav i Kalundborg og lavere end i Klyngen Østdanmark, jf. tabel 26.

Da jobcentret forventer at øge anvendelsen af virksomhedsrettede tilbud til målgruppen, er det vigtigt, at jobcentret har fokus på kvaliteten i de virksomhedsrettede tilbud – herunder brug af virksomhedscentre med tæt opfølgning, tilknyttet mentor og fokus på progression mod job, så selvforsørgelsesgraden tilsvarende øges.

Rettidigheden er relativt lav på jobsamtaler til midlertidig passive kontanthjælpsmodtagere, idet 22 pct. mangler en jobsamtale, jf. figur 19. Eftersom jobcentret har en relativt høj andel langtidsledige kontanthjælpsmodtagere, som er midlertidigt passive, er det vigtigt, at jobcentret sikrer samtaler til tiden. Herudover vil jobcentrets fokus på et koordinerende samarbejde på det sociale- og sundhedsfaglige område i samarbejde med relevante aktører og forvaltninger i kommunen bidrage til, at borgerne rykker tættere på arbejdsmarkedet fremfor at være i risiko for at overgå til permanent offentlig forsørgelse.

Andelen af sygedagpengemodtagere, der får et aktivt tilbud er mindre i Kalundborg end i klyngen og Østdanmark, og andelen falder betydeligt i Kalundborg sammenlignet med udviklingen i klyngen og Østdanmark, jf. tabel 20. Knap 40 pct. af de aktiverede sygedagpengemodtagerne modtager et virksomhedsrettet tilbud, hvoraf størstedelen kommer i virksomhedspraktik og 9,2 pct. bliver delvist raskmeldte, jf. tabel 21. I Kalundborg anvendes delvis raskmelding for knap halvdelen af alle sygefraværsforløb over 26 uger ligesom i klyngen, men i lidt mindre grad end i Region Sjælland og Østdanmark. Andelen stiger mere i Kalundborg end i sammenlignelige kommuner, jf. tabel 19.

5. Begrænsning af unge på offentlig forsørgelse

Jobcentret har i sin beskæftigelsesplan for 2011 sat mål om, at antallet af unge under 30 år på offentlig forsørgelse skal begrænses til maksimalt 970 fuldtidspersoner i december 2011, svarende til en stigning på 2,1 pct. fra december 2009.

Antallet af unge på offentlig forsørgelse i Kalundborg udgør en større andel af den yngre befolkning (18-29 år) end i klyngen og Østdanmark, jf. figur 10.

Det samlede antal unge ydelsesmodtagere i Kalundborg er fra april 2010 til april 2011 steget lidt, hvilket svarer til udviklingen i klyngen og Østdanmark, jf. tabel C. Antalsmæssigt er den største stigning blandt unge under 30 år sket for midlertidigt passive kontanthjælpsmodtagere, hvorimod antallet af indsatsklare kontanthjælpsmodtagere er faldet og antallet af jobklare kon-

tanthjælpsmodtagere er steget meget lidt, jf. tabel C nedenfor. Det kan også her være udtryk for ændret praksis for matchningen efter indførelse af ny matchmodel i april 2010.

Tabel C. Modtagere af overførselsindkomst under 30 år (fuldtidspersoner) opgjort på ydelseskategori - samt udviklingen ift. samme måned året før.

Ydelsesgruppe	Kalundborg Kommune			Klyngen	Østdanmark
	apr-10	apr-11	%-vis udvikling	%-vis udvikling	%-vis udvikling
Dagpengemodtagere	273	238	-13%	-7%	0%
Jobklare kontant- og starthjælpsmodtagere (match 1)	186	188	1%	-9%	-13%
Indsatsklare kontant- og starthjælpsmodtagere (match 2)	198	166	-16%	5%	5%
Midlertidigt passive kontant- og starthjælpsmodtagere (match 3)	59	156	164%	110%	154%
Introduktionsydelsesmodtagere	14	15	7%	21%	28%
Revalidender	19	20	5%	-12%	-9%
Forrevalidender	10	7	-30%	-20%	4%
Sygedagpengemodtagere	89	69	-22%	-13%	-13%
Ledighedsydelsesmodtagere	12	7	-42%	10%	-5%
Personer i Fleksjob	25	25	0%	-5%	-13%
Førtidspensionister	153	156	2%	8%	5%
I alt	1038	1047	1%	1%	1%
<i>Kommunens mål: 970 overførselsindkomstmodtagere (fuldtidspersoner) under 30 år i december 2011</i>					

Kilde: Jobindsats.dk, Beskæftigelsesplan for Kalundborg 2011 og egne beregninger

Jobcentret har således en særlig udfordring med at få nedbragt antallet af unge midlertidig passive kontanthjælpsmodtagere. Herudover er udfordringen at begrænse tilgangen til revalidering, fleksjob og førtidspension for unge 25-29-årige, jf. tabel C ovenfor og tabel 13.

Jobcentrets indsats for at begrænse antal unge under 30 år på offentlig forsørgelse

Jobcentret anfører i beskæftigelsesplanen, at strategien for at begrænse antallet af unge på offentlig forsørgelse er en tidlig og intensiv indsats, som skal være uddannelses- eller virksomhedsrettet.

Indsats til tiden, aktiveringsomfang, selvforsørgelsesgrad og brug af virksomhedsrettet tilbud

Jobcentret har generelt udfordringer med at sikre aktiveringstilbud rettidigt til de unge, samt med at sikre jobsamtaler til tiden for unge midlertidigt passive, jf. figur 18-21.

Jobcentret ligger dog bedre end Østdanmark for hvad angår tidlige aktiveringstilbud til unge i 4. kvartal 2010, men for tidlige samtaler til unge er andelen lavere i Kalundborg end i Østdanmark, jf. Jobindsats.dk.

I 4. kvartal 2010 var aktiveringsgraden for unge lidt lavere i Kalundborg end i Østdanmark. Aktiveringsgraden er siden 4. kvartal 2009 faldet lidt for unge kontant- og starthjælpsmodtagere (20-29 år), men er modsat steget lidt for unge dagpengemodtagere i aldersgruppen, jf. Jobindsats.dk og egne beregninger.

Selvforsørgelsesgraden (effekten) et halvt år efter afsluttet aktivering er blandt unge dagpengemodtagere og kontanthjælpsmodtagere højere i Kalundborg end Østdanmark, jf. Jobindsats.dk

Kalundborg anvender alligevel i mindre omfang end i Østdanmark virksomhedsrettede tilbud til unge på offentlig forsørgelse, jf. Jobindsats.dk.

6. Begrænsning af ikke-vestlige borgere på offentlig forsørgelse

Jobcentret har i sin beskæftigelsesplan for 2011 sat mål om, at antallet af ikke-vestlige indvandrere og deres efterkommere på offentlig forsørgelse skal begrænses til maksimalt 400 fuldtids-personer i december 2011, svarende til en stigning på 1,3 pct. fra december 2009.

I Kalundborg udgør andelen af ikke-vestlige borgere på offentlig forsørgelse en andel på niveau med andelen i klyngen, men en større andel end i Østdanmark. Samlet set er antallet af ikke vestlige ydelsesmodtagere steget mere i Kalundborg end i klyngen og Østdanmark siden april 2010, jf. tabel D nedenfor.

De største grupper af ikke-vestlige borgere på offentlig forsørgelse i Kalundborg er henholdsvis førtidspensionister, midlertidigt passive kontanthjælpsmodtagere og dagpengemodtagere. Antallet af midlertidigt passive ikke-vestlige kontanthjælpsmodtagere er steget markant mere i Kalundborg end i klyngen og Østdanmark i løbet af 1 år, jf. tabel D.

Tabel D: Udvikling i ministermål 4 - begrænsning af antal ikke-vestlige indvandrere og efterkommere på offentlig forsørgelse, april 10 – april 11

Ydelsesgruppe	Antal apr 11	Udvikling			Andel af alle ikke-vestlige indvandrere og efterkommere*		
		Kalundborg	Klynge	Østdanmark	Kalundborg	Klynge	Østdanmark
Dagpengemodtagere	49	-2,0%	3,4%	4,2%	4,2%	5,8%	5,6%
Jobklare kontant- og starthjælpsmodtagere	30	20,0%	-5,1%	-14,2%	2,6%	2,0%	3,0%
Indsatsklare kontant- og starthjælpsmodtagere	44	-50,6%	-12,4%	3,3%	3,8%	4,7%	4,6%
Midlertidigt passive kontant- og starthjælpsmodtagere	71	195,8%	31,6%	16,1%	6,1%	3,0%	2,2%
Introduktionsydelsesmodtagere	30	-3,2%	-0,8%	6,2%	2,6%	2,1%	0,6%
Revalidender	4	100,0%	-18,8%	-21,2%	0,3%	0,2%	0,2%
Forrevalidender	0	-	-58,3%	-7,5%	0,0%	0,0%	0,1%
Sygedagpengemodtagere	29	7,4%	-0,4%	-7,9%	2,5%	2,8%	2,4%
Ledighedsydelsesmodtagere	3	50,0%	-7,3%	5,9%	0,3%	0,4%	0,3%
Personer i fleksjob	6	-14,3%	5,5%	6,4%	0,5%	1,1%	0,5%
Førtidspensionister	157	4,0%	5,8%	5,9%	13,6%	14,6%	8,6%
I alt	423	3,9%	2,3%	1,6%	36,5%	36,9%	28,0%

Kommunens mål: 400 ikke-vestlige indvandrere og efterkommere på offentlig forsørgelse (fuldtidspersoner) i december 2011

Kilde: Jobindsats, Danmarks statistik, Beskæftigelsesplan for Kalundborg 2011 og egne beregninger

*Befolkningstal er fra 1/4-2011 og inkluderer alle ikke-vestlige indvandrere og efterkommere ml. 16-64 år. Aldersafgrænsningen vedrører udelukkende befolkningstallene, og ikke antallet af modtagere af offentlige forsørgelsesydelse

Jobcentret angiver i beskæftigelsesplanen, at strategien for at begrænse antallet af ikke vestlige borgere på offentlig forsørgelse – udover jobcentrets almindelige indsats – er en fokuseret indsats for at begrænse tilgangen til førtidspension blandt ikke-vestlige borgere, samt fokus på en uddannelses- og jobrettet indsats for unge med ikke-vestlig baggrund.

Supplerende lokale mål for beskæftigelsesindsatsen i 2011:

Udover de 4 ministermål har Jobcenter Kalundborg fastsat yderligere 3 supplerende mål, der understøtter ministermålene i beskæftigelsesplanen for 2011. Status for disse vurderes i det følgende.

7. Begrænsning af de langvarige sygefraværsløb

Jobcentret har i sin beskæftigelsesplan for 2011 sat et mål om, at antallet af sygefraværsløb over 52 uger skal begrænses til maksimalt 115 forløb svarende til at fald fra dec. 2009 til dec. 2011 på godt 22 pct. - knap 26 pct. mindre end gennemsnittet af antal sager i klyngen pr. dec. 2009.

Sygefraværets andel af arbejdsstyrken er i Kalundborg mindre end andelen i klyngen, men større end andelen i Østdanmark, jf. figur 15.

Kalundborg har fra marts 2010 til marts 2011 et fald i sygefraværsløb over 52 uger, som er på niveau med faldet i klyngen, men markant større end faldet i Østdanmark. Andel sygefraværsløb over 52 uger er samtidig på niveau med klyngen og Østdanmark, jf. tabel 18.

Personer med længerevarende sygedagpengeforløb er i risiko for at overgå til permanent offentlig forsørgelse. Jobcentrets sygefraværsløb er derfor af stor betydning for begrænsningen af tilgangen til permanent forsørgelse, jf. ministermål 2 ovenfor.

8. Forøgelse af personer med mere end 12 måneders ledighed i virksomhedsrettet aktivring

Jobcentret har i sit tillæg til beskæftigelsesplan 2011 et mål om at øge anvendelsen af en virksomhedsrettet indsats for ledige med mere end 12 måneders ledighed. Målet for forøgelsen fra december 2010 til december 2011 består af følgende delmål:

- Stigning på 22 pct. dagpengemodtagere og 13 pct. kontant- og starthjælpsmodtagere (match 1 og 2) i løntilskud
- Stigning på 33 pct. dagpengemodtagere og 64 pct. kontant- og starthjælpsmodtagere (match 1 og 2) i virksomhedspraktik

Kalundborg har fra december 2010 til marts 2011 øget antallet af dagpengemodtagere med over 12 måneders ledighed i løntilskud med godt 3 pct. – fra 117 til 120 aktiverede. Antal aktiverede i virksomhedspraktik er steget med 36 pct. – fra 11 til 15 aktiverede, jf. jobindsats.dk.

Antal kontant- og starthjælpsmodtagere (match 1 og 2) med over 12 måneders ledighed i løntilskud er fra december 2010 til marts 2011 steget med 50 pct., fra 10 til 15 aktiverede. Antallet i virksomhedspraktik er faldet med godt 8 pct., fra 67 til 62 personer, men isoleret set er antallet af indsatsklare med over 12 måneders ledighed i virksomhedspraktik steget 18 pct. i perioden, jf. jobindsats.dk. Jobcentret er hermed godt på vej mod ovenstående mål.

Generelt set har Kalundborg en relativt høj selvforsørgelsesgrad for dagpengemodtagere i løntilskud og for jobklare kontant- og starthjælpsmodtagere i virksomhedsrettede tilbud, men selvforsørgelsesgraden for indsatsklare kontant- og starthjælpsmodtagere i virksomhedspraktik er mindre end i klyngen og Østdanmark, jf. tabel 24-26.

9. Inddragelse af Andre Aktører

Jobcentret har i sin beskæftigelsesplan for 2011 et mål om, at udlæg til andre aktører udgør min. 15 pct. af de ledighedsberørte herunder:

- Udlæg af alle ledige akademikere svarende til ca. 25 fuldtidspersoner
- Udlæg af unge 18-19-årige med uddannelses svarende til ca. 10 fuldtidspersoner
- Udlæg af ledige over 30 år med mere end 20 ugers ledighed svarende til ca. 120 fuldtidspersoner

Jobcentret har i april 2011 udlagt i alt 772 dagpenge- og kontanthjælpsmodtagere til Anden Aktør. 739 personer er udlagt under Serviceudbuddet (09), hvor effekten i Kalundborg er højere end i Østdanmark. 24 personer er udlagt under LVU-udbuddet, hvor effekten modsat er lidt mindre i Kalundborg end i Østdanmark, jf. tabel 27 og figur 32.

1. Målgruppen for Jobcenter Kalundborgs indsats	13
Tabel 1: Personer på midlertidige ydelser i Kalundborg Kommune	13
2. Arbejdskraftreserven og tidlig indsats	13
Figur 1: Arbejdskraftreservens andel af arbejdsstyrken i Klyngens jobcentre, Klyngen og Østdanmark, April 2011	13
Figur 2: Arbejdskraftreservens udvikling ift. samme måned året før, April 2011	14
Tabel 2: Arbejdskraftreserven opgjort på ydelseskategori - samt udviklingen ift. samme måned året før	14
Figur 3: Udviklingen i arbejdskraftreserven, indekseret (jan. 2009 = 100)	15
Figur 4: Udviklingen i arbejdskraftreserve - opgjort på forsørgelseskategori i Kalundborg Kommune, indekseret (jan. 2009 = 100)	15
Figur 5: Udviklingen i arbejdskraftreserven, antal ledighedsberørte og antal bruttoledige (fuldtidspersoner), Kalundborg Kommune (jan. 2009 = 100)	16
Tabel 3: Arbejdskraftreserven fordelt på a-kassegrupper og a-kasser	17
Tabel 4: Personer til- og afgået arbejdskraftreserven i november 2010, samt ændring i forhold til året før i Jobcenter Kalundborg og Østdanmark	17
Tabel 5: Andel af personer til- og afgået arbejdskraftreserven ift. den samlede arbejdskraftreserve i i Jobcenter Kalundborg og Østdanmark, november 10	18
Tabel 6: Afgangen fra arbejdskraftreserven i november 2010, i Jobcenter Kalundborg og Østdanmark, opgjort på afgangsårsag	18
Tabel 7: A-dagpengemodtagere samt jobklare og indsatsklare kontant- og starthjælpsmodtagere, som har været på ydelsen i mere end 40 uger - samt udviklingen ift. samme måned året før	18
Tabel 8: Andel af påbegyndte a-dagpenge- samt kontant og starthjælpsforløb inden for det seneste år, hvor 1. jobsamtale er afholdt inden for 1. måned - samt udviklingen ift. samme periode året før	19
Tabel 9: Andel påbegyndte a-dagpenge- samt kontant og starthjælpsforløb inden for det seneste år, hvor 1. aktiveringstilbud er modtaget inden 1. måned - samt udviklingen ift. samme periode året før	19
3. Permanente forsørgelsesordninger	20
Figur 6: Andel af befolkningen på permanent forsørgelse, april 2011	20
Tabel 10: Personer på permanente ydelser i Kalundborg Kommune - samt udviklingen ift. samme måned året før	20
Figur 7: Udviklingen i borgere på permanente ydelser - opgjort på forsørgelseskategori i Kalundborg Kommune og Klynge 8, indekseret (jan. 2009 = 100)	21
Figur 8: Udvikling i antallet af påbegyndte forløb med permanente ydelser i Kalundborg Kommune	21
Tabel 11: Indsatsklare og midlertidigt passive kontant- og starthjælpsmodtagere, som har været på ydelsen i mere end 40 uger - samt udviklingen ift. samme måned året før	22
Figur 9: Udviklingen i midlertidigt passive (match 3) kontant- og starthjælpsmodtagere med over 40 ugers ledighed, indekseret (jan. 2009 = 100)	22
4. Unge på overførselsindkomst	23
Figur 10: Unge modtagere af overførselsindkomst, andel af alle 18-29 årige, Klyngen og Østdanmark, april 11	23
Figur 11: Udviklingen i antal unge ydelsesmodtagere ift. samme måned året før for kommunerne, klyngen og Østdanmark, april 11	23
Tabel 12: Modtagere af overførselsindkomst under 30 år (fuldtidspersoner) opgjort på ydelseskategori – samt udviklingen ift. samme måned året før	24
Tabel 13: Modtagere af overførselsindkomst 25-29 årige (fuldtidspersoner) opgjort på ydelseskategori – samt udviklingen ift. samme måned året før	24
Tabel 14: Modtagere af overførselsindkomst 16-24 årige (fuldtidspersoner) opgjort på ydelseskategori – samt udviklingen ift. samme måned året før	25
Figur 12: Udviklingen i ydelsesmodtagere under 30 år (fuldtidspersoner), indekseret (jan. 2009 = 100)	25
Figur 13: Udviklingen i ydelsesmodtagere under 30 år (fuldtidspersoner) opgjort på ydelseskategori, indekseret (jan. 2009 = 100)	26
5. Borgere af ikke-vestlig herkomst	26
Figur 14: Andel af ikke-vestlige indvandrere og efterkommere på offentlig forsørgelse ift. alle forsørgelsesmodtagere og ikke-vestlige nydanskere befolkningsandel (16-64 år), april 2011	26

Tabel 15. Udvikling i ministermål 4 – begrænsning af antal nydanskere på offentlig forsørgelse, april 10 – april 2011	27
Tabel 16. Udvikling i antal ikke-vestlige indvandrere og efterkommere på offentlig forsørgelse, fordelt på alder og køn, Østdanmark, april 10- april 11	27

6. Sygefraværsløb over 26 uger 28

Figur 15: Sygefraværets andel ift. arbejdsstyrken i kommunerne, Klyngen og Østdanmark, april 2011	28
Tabel 17: Udviklingen i antal sygefraværsløb over 26 uger ift. samme måned året før, april 2011	28
Tabel 18: Sygefraværsløb over 26 uger og 52 uger - samt udviklingen ift. samme måned året før, marts 11	29
Figur 16: Udviklingen i antal sygefraværsløb over 26 uger, indekseret (jan. 2008 = 100)	29
Figur 17: Udviklingen i delvise raskmeldinger, indekseret (jan. 2009 = 100)	29
Tabel 19: Andel af sygefraværsløb med delvise raskmeldinger ud af alle sygefraværsløb eller sygefraværsløb over 26 uger – samt udviklingen ift, samme måned året før, feb. 11	30

7. Rettidighed i minimumsindsatsen 30

Figur 18. Andel af a-dagpengemodtagere, der ikke har modtaget rettidigt tilbud i Jobcenter Kalundborg, april 2011	30
Figur 19. Andel af kontant- og starthjælpsmodtagere fordelt på matchkategori, der mangler en jobsamtale i Jobcenter Kalundborg, april 2011	30
Figur 20. Andel af jobklare kontant- og starthjælpsmodtagere, der mangler et aktiveringstilbud i jobcenter Kalundborg, april 2011	31
Figur 21. Andel af indsatsklare kontant- og starthjælpsmodtagere, der mangler et aktiveringstilbud i jobcenter Kalundborg, april 2011	31
Figur 22: Andel af dagpengemodtagere og kontant-/starthjælpsmodtagere hos andre aktører, der mangler en rettidig samtale eller rettidigt tilbud i Jobcenter Kalundborg, marts 2011	32
Figur 23: Andel personer der mangler en rettidig jobsamtale, kontant- og starthjælpsmodtagere i Jobcenter Kalundborg	32
Figur 24: Andel personer der mangler et rettidig første aktiveringstilbud, kontant- og starthjælpsmodtagere i Jobcenter Kalundborg	33
Figur 25: Andel personer der mangler et rettidig gentaget aktiveringstilbud, kontant- og starthjælpsmodtagere i Jobcenter Kalundborg	33

8. Indsats, aktiveringsgrad og selvforsørgelse 34

Tabel 20: Aktiveringsgraden opgjort ydelseskategori - samt udviklingen ift. Samme kvartal året før	34
Tabel 21: Andel A-dagpengemodtagere, kontanthjælpsmodtagere macth 1 og 2 samt sygedagpenge- modtagere (fuldtidspersoner i virksomhedsrettede tilbud. Fordelt på type af tilbud. 1. kv 2011	34
Tabel 22: Selvforsørgelsesgrad 6 mdr. efter afsluttet aktivering, fordelt på køn, ydelses- og matchkategori	34
Tabel 23: Selvforsørgelsesgrad 6 mdr. efter afsluttet aktivering, klynge 8	34
Figur 26: Selvforsørgelsesgrad 6 mdr. efter afsluttet aktivering, vejlednings- og opkvalificeringsforløb, a- dagpengemodtagere, 2. kv 2010	35
Figur 27: Selvforsørgelsesgrad 6 mdr. efter afsluttet aktivering, aktive tilbud i virksomheder, a- dagpengemodtagere, 2. kv 2010	35
Tabel 24: Antal og selvforsørgelsesgrad af afsluttede aktiveringsforløb, dagpengemodtagere 2. kv. 2010	35
Figur 28: Selvforsørgelsesgrad 6 mdr. efter afsluttet aktivering, vejlednings- og opkvalificeringsforløb, jobklare kontant- og starthjælpsmodtagere, 2. kv 2010	36
Figur 29: Selvforsørgelsesgrad 6 mdr. efter afsluttet aktivering, aktive tilbud i virksomheder for jobklare kontant- og starthjælpsmodtagere, 2 kv 2010	36
Tabel 25: Antal og selvforsørgelsesgrad af afsluttede aktiveringsforløb, jobklare kontant- og starthjælpsmodtagere 2. kv. 2010	36
Figur 30: Selvforsørgelsesgrad 6 mdr. efter afsluttet aktivering, vejlednings- og opkvalificeringsforløb for indsatsklare kontant- og starthjælpsmodtagere, 2. kv 2010	37
Figur 31: Selvforsørgelsesgrad 6 mdr. efter afsluttet aktivering, aktive tilbud i virksomheder for indsatsklare kontant- og starthjælpsmodtagere, 2. kv 2010	37
Tabel 26: Antal og selvforsørgelsesgrad af afsluttede aktiveringsforløb, indsatsklare kontant- og starthjælpsmodtagere 2. kv. 2010	37

9. Inddragelse af anden aktør (AA) 38

Tabel 27: Antal henviste hos andre akøtrer – fordelt på målgruppe	38
figur 32: Effekt af udlægning i 2. kv 2010 for Jobcenter Kalundborg sammenlignet med Østdanmark (Bonusandele efter 6 mdr)	38

BILAG

1. Målgruppen for Jobcenter Kalundborgs indsats

Tabel 1: Personer på midlertidige ydelser i Kalundborg Kommune - samt udviklingen ift. samme måned året før

Kalundborg Kommune	Fuldtids- personer ¹	Andel af befolkningen ²	Udvikling apr 2010 - apr 2011		
			Kalundborg	Klyngen	Østdanmark
	april 2011				
- Dagpengemodtagere	1109	3,6%	-12%	-6%	-1%
- Kontant- og starthjælpsmodtagere (match 1)	384	1,3%	-4%	-9%	-13%
- Kontant- og starthjælpsmodtagere (match 2)	434	1,4%	-22%	-1%	3%
- Kontant- og starthjælpsmodtagere (match 3)	413	1,4%	175%	66%	55%
- Personer på introduktionsydelse	43	0,1%	34%	24%	26%
- Personer på sygedagpenge	806	2,6%	-5%	-8%	-9%
- Personer på revalideringsydelse	127	0,4%	1%	-23%	-13%
- I alt	3316	10,9%	-2%	-3%	-1%

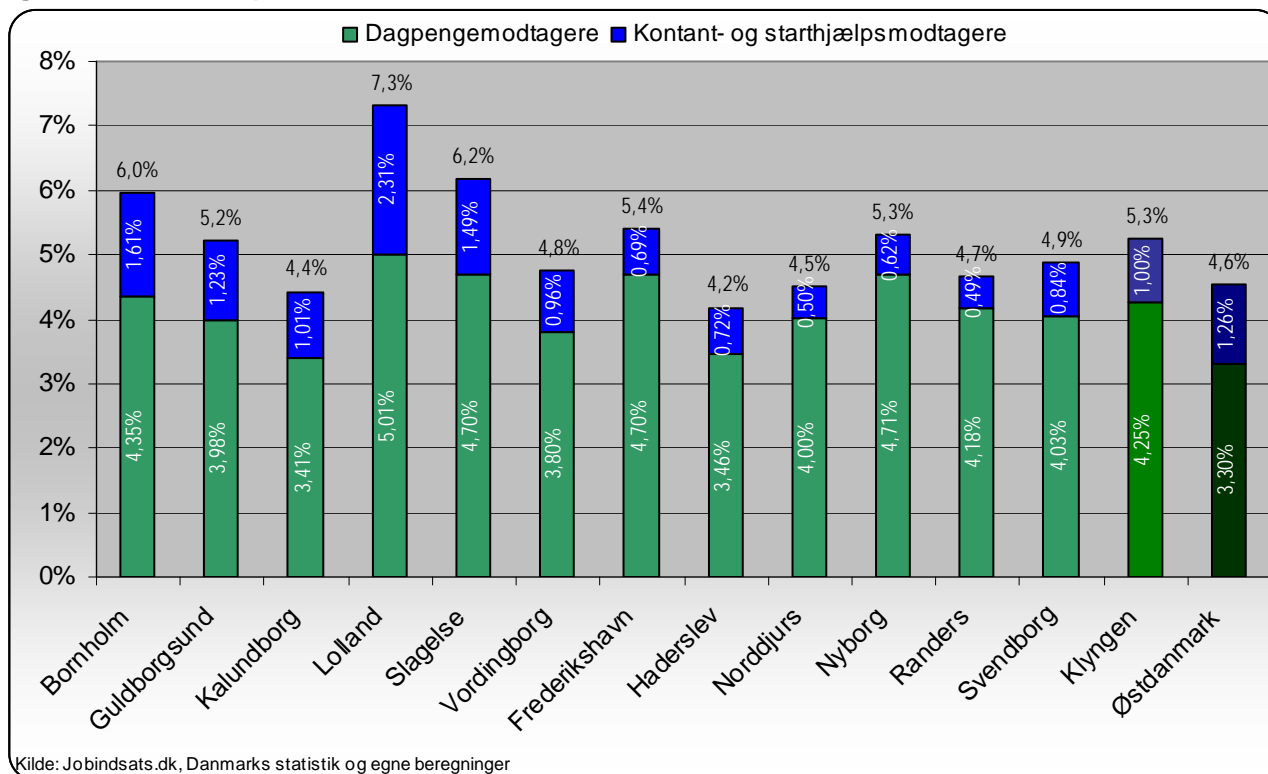
Kilde: Jobindsats.dk, Danmarks statistik og egne beregninger

¹ Opgørelserne af antal fuldtidspersoner er inkl. aktiverede

² Bemærk, at målgruppeandelene beregnes ved anvendelse af kommunens befolkningsgrundlag (16-64 år) og dermed adskiller sig fra metoden, hvormed kommunens arbejdsløshedsprocent beregnes (hvor *arbejdsstyrken* anvendes). Det anvendte befolkningstal er fra 1/10-2010

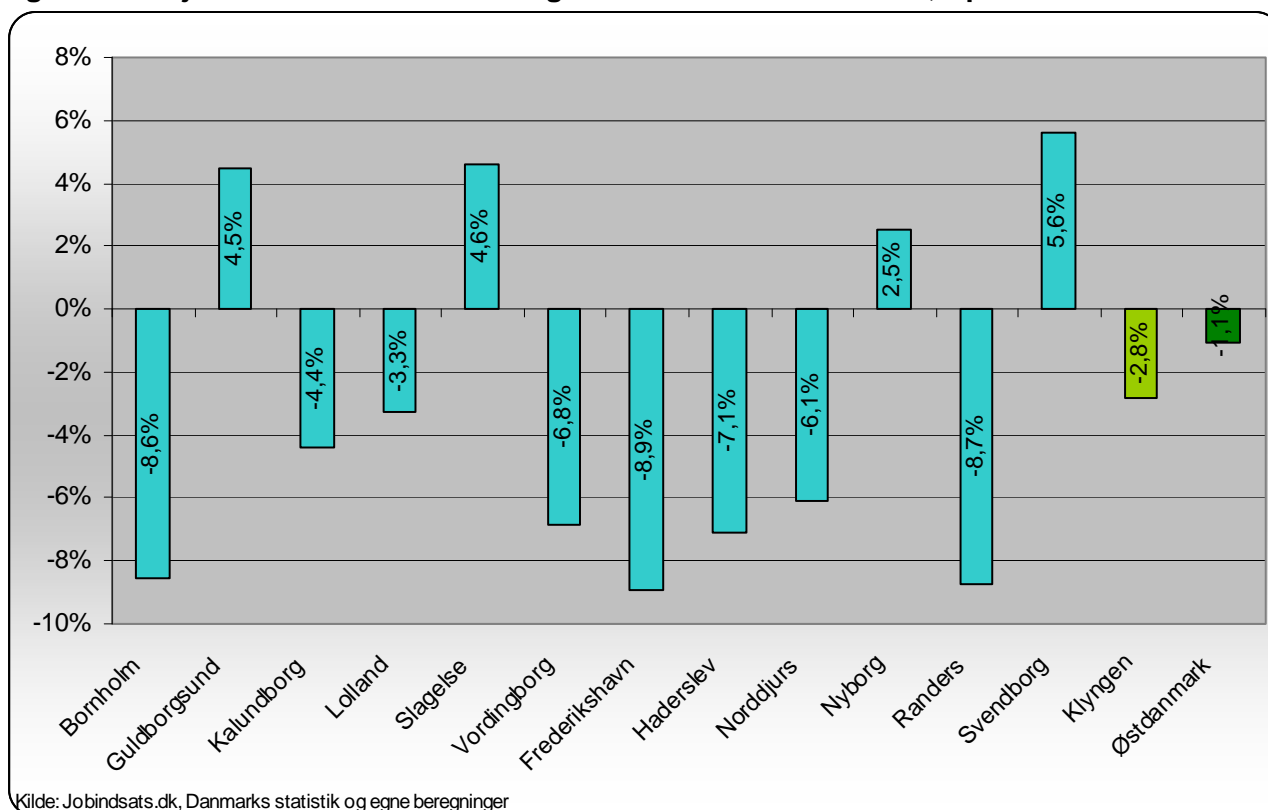
2. Arbejdskraftreserven og tidlig indsats

Figur 1: Arbejdskraftreservens andel af arbejdsstyrken i Klyngens jobcentre, Klyngen og Østdanmark, April 2011



Kilde: Jobindsats.dk, Danmarks statistik og egne beregninger

Figur 2: Arbejdskraftreservens udvikling ift. samme måned året før, April 2011



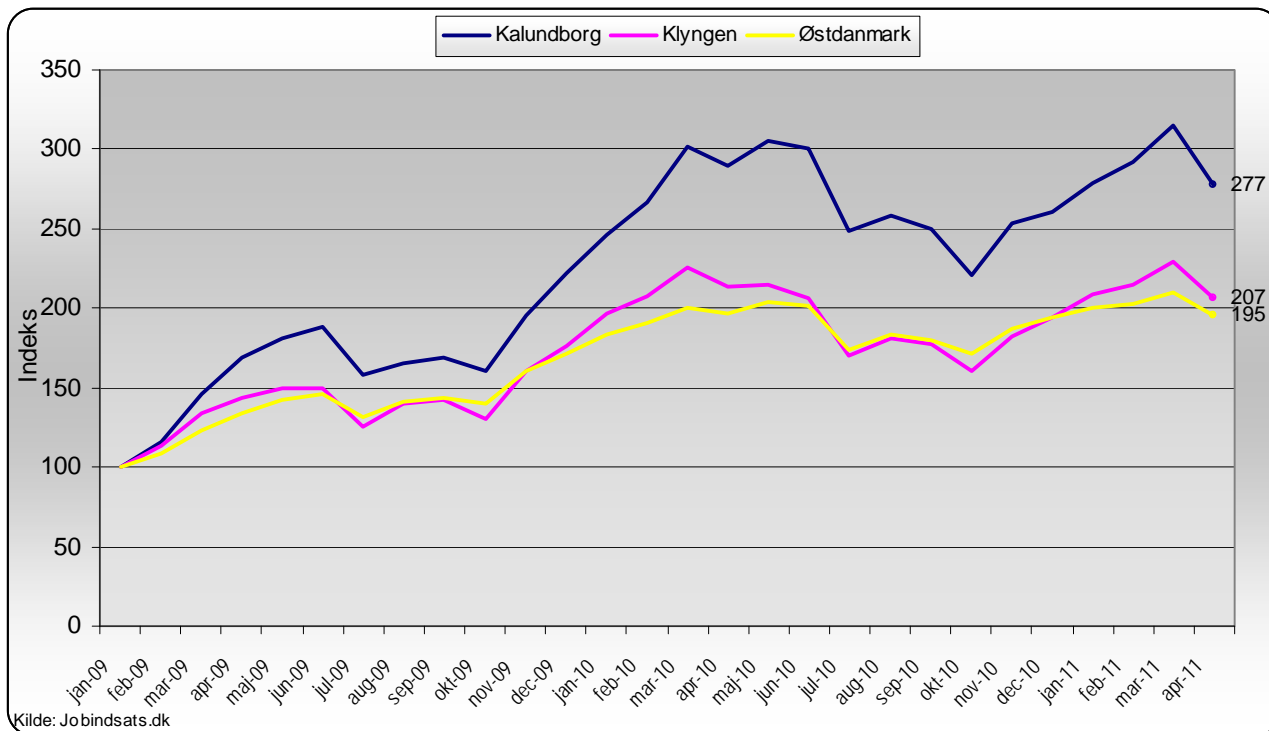
Tabel 2: Arbejdskraftreserven opgjort på ydelseskategori - samt udviklingen ift. samme måned året før

Ydelsesgruppe	Kalundborg Kommune			Klyngen	Sjælland	Østdanmark
	apr-10	apr-11	%-vis udvikling	%-vis udvikling	%-vis udvikling	%-vis udvikling
Dagpengemodtagere	853	826	-3%	-1%	3%	3%
Kontant- og starthjælpsmodtagere	267	245	-8%	-8%	-9%	-11%
I alt	1120	1071	-4%	-3%	0%	-1%

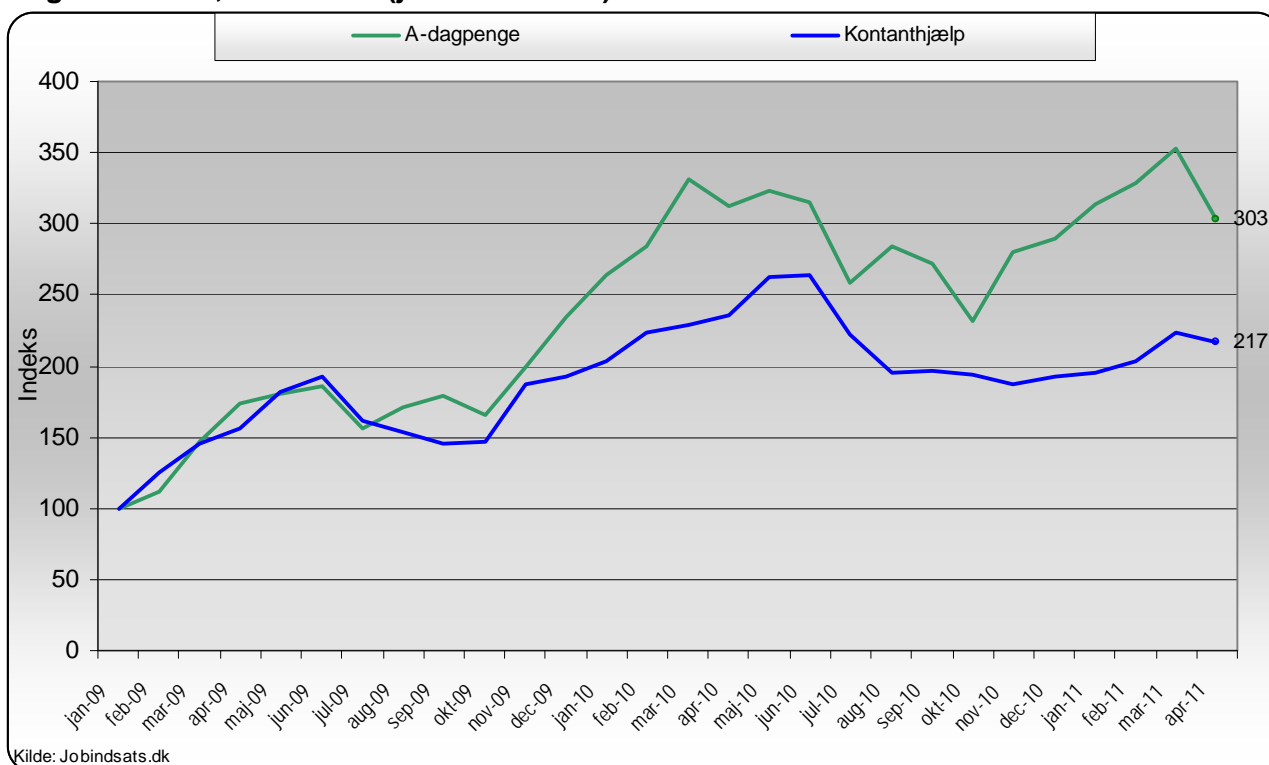
Kommunens mål: 868 personer i arbejdskraftreserven i december 2011

Kilde: Jobindsats.dk, egne beregninger og Beskæftigelsesplan for Kalundborg 2011

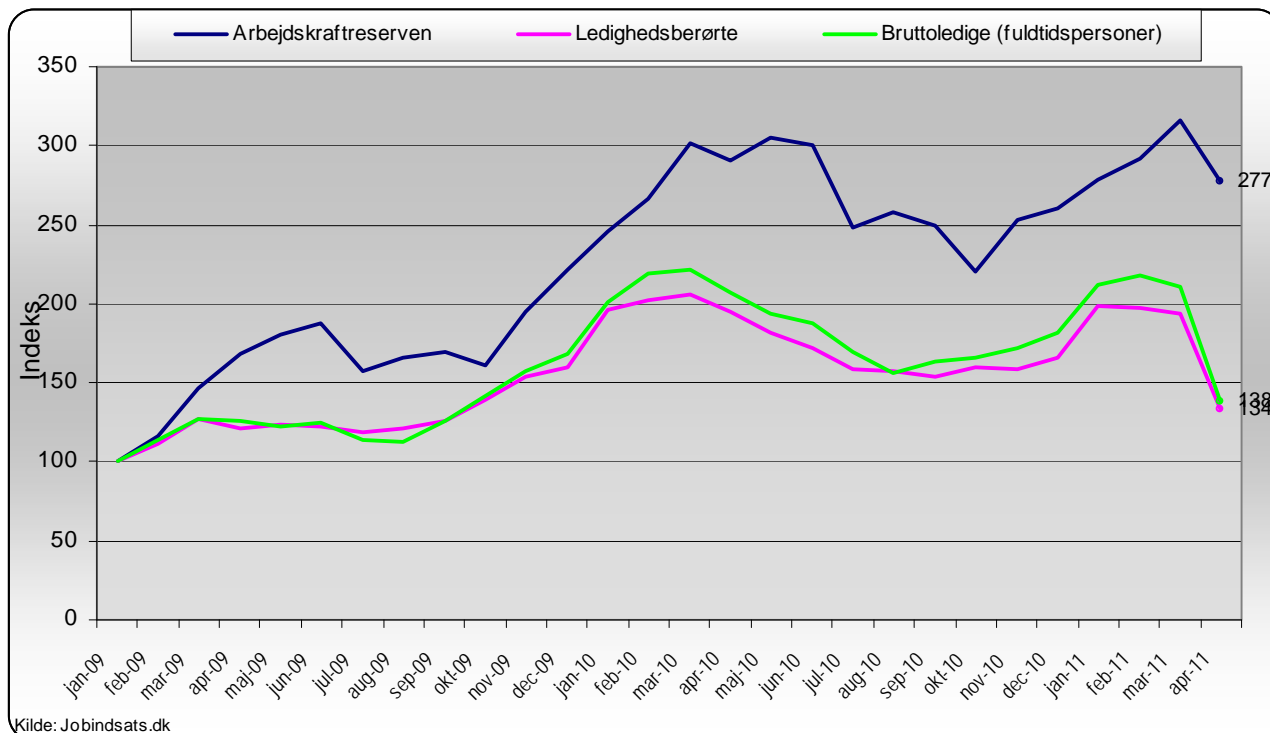
Figur 3: Udviklingen i arbejdskraftreserven, indekseret (jan. 2009 = 100)



Figur 4: Udviklingen i arbejdskraftreserve - opgjort på forsørgelseskategori i Kalundborg Kommune, indekseret (jan. 2009 = 100)



Figur 5. Udviklingen i arbejdskraftreserven, antal ledighedsberørte og antal bruttoledige (fuldtidspersoner), Kalundborg Kommune (jan. 2009 = 100)



Tabel 3: Arbejdskraftreserven fordelt på a-kassegrupper og a-kasser

	Antal personer	Andele ledige, april 2011			Udvikling ift. samme måned året før		
	Kalundborg	Kalundborg	Klynge 8	Øst danmark	Kalundborg	Klynge 8	Øst danmark
Forsikrede ledige i alt	826	100,0%	100,0%	100,0%	-3,2%	-1%	3%
Selvstændige	44	5,3%	4,9%	6,0%	-22,8%	0%	0%
Dana, A-Kasse For Selvstændige	7	0,8%	1,0%	1,3%	-50,0%	2%	5%
ASE	37	4,5%	4,0%	4,7%	-14,0%	0%	-2%
Akademikere	9	1,1%	2,3%	13,0%	-30,8%	-4%	6%
Akademikernes A-Kasse	4	0,5%	0,6%	4,3%	0,0%	22%	12%
CA, A-kasse	0	0,0%	0,3%	1,6%	.	-21%	0%
Ingeniørernes A-Kasse	5	0,6%	0,6%	1,9%	0,0%	-9%	1%
A-kasse-Journalistik, Komm & Sprog	0	0,0%	0,3%	1,8%	-100,0%	-18%	5%
Magistrenes A-Kasse	0	0,0%	0,6%	3,4%	.	-4%	4%
Funktionærer og	49	5,9%	7,1%	7,5%	53,1%	40%	24%
BUPL, A-kasse	14	1,7%	1,7%	1,3%	75,0%	41%	77%
Danske Sundhedsorg. A-kasse	0	0,0%	0,4%	0,7%	.	400%	166%
Danmarks Læreres Fælles A-kasse	9	1,1%	1,5%	1,1%	200,0%	56%	25%
FTF- A-kasse	15	1,8%	2,2%	3,7%	-6,3%	6%	1%
Socialpæd. Landsd. A-Kasse	11	1,3%	1,3%	0,7%	120,0%	79%	54%
HK /Danmarks A-kasse	84	10,2%	11,1%	10,9%	13,5%	2%	4%
Tekniske funktionærer	42	5,1%	5,2%	7,4%	-8,7%	0%	0%
Business Danmarks A-Kasse	8	1,0%	0,5%	0,8%	14,3%	-17%	-13%
Min A-kasse	9	1,1%	1,1%	1,6%	80,0%	4%	7%
Funkt. og Servicef. A-kasse	0	0,0%	0,4%	1,0%	-100,0%	69%	2%
Ledernes A-kasse	8	1,0%	1,8%	2,3%	-27,3%	10%	7%
Teknikernes A-Kasse	17	2,1%	1,5%	1,7%	-15,0%	-15%	-7%
Byggefagene	39	4,7%	3,3%	3,3%	11,4%	-7%	1%
Byggefagenes A-Kasse	18	2,2%	2,1%	2,2%	-14,3%	-8%	-2%
El-Fagets A-Kasse	21	2,5%	1,2%	1,1%	50,0%	-4%	8%
Metalarbejdernes A-Kasse	46	5,6%	7,2%	3,6%	-31,3%	-11%	-8%
Faglig Fælles (3F) A-kasse*	311	37,7%	35,3%	25,2%	-13,6%	-12%	-8%
Fødevareforbundet NNF's	13	1,6%	2,0%	1,1%	30,0%	-10%	16%
FOA - Fag og Arbejdes A-	53	6,4%	6,5%	5,4%	43,2%	39%	34%
Øvrige	129	15,6%	14,7%	16,6%	12,2%	8%	11%
Det Faglige Hus	48	5,8%	3,7%	4,4%	26,3%	21%	20%
Frie Funktionærers A-kasse	3	0,4%	0,7%	1,2%	-40,0%	19%	22%
Kristelig A-Kasse	78	9,4%	10,3%	11,0%	8,3%	4%	7%

Kilde: Jobindsats.dk og egne beregninger

* Faglig fælles (3F) a-kasse er pr. 1/1-2011 inkl. Træ-Industri-Byg (TIB) a-kasse

Tabel 4: Personer til- og afgået arbejdskraftreserven i november 2010, samt ændring i forhold til året før i Jobcenter Kalundborg og Østdanmark

Ydelsesgruppe	Tilgang			Afgang		
	Kalundborg		Østdanmark	Kalundborg		Østdanmark
	Antal	Ændring i pct. ift. nov 09		Antal	Ændring i pct. ift. nov 09	
Dagpengemodtagere	111	-11,2%	-1,3%	118	42,2%	29,0%
Kontanthjælpsmodtagere	32	-5,9%	-5,9%	16	77,8%	15,4%
I alt	143	-10,1%	-2,5%	134	45,7%	26,3%

Kilde: BrHS på baggrund af DREAM

Tabel 5: Andel af personer til- og afgået arbejdskraftreserven ift. den samlede arbejdskraftreserve i i Jobcenter Kalundborg og Østdanmark, november 10

Ydelsesgruppe	Andel (tilgang ift. hele arbejdskraftreserven)		Andel (afgang ift. hele arbejdskraftreserven)	
	Kalundborg	Østdanmark	Kalundborg	Østdanmark
Dagpengemodtagere	16%	13%	17%	12%
Kontanthjælpsmodtagere	12%	11%	6%	7%
I alt	15%	12%	14%	11%

Kilde: BrHS på baggrund af DREAM

Tabel 6: Afgangen fra arbejdskraftreserven i november 2010, i Jobcenter Kalundborg og Østdanmark, opgjort på afgangsårsag

Afgangsårsag	Dagpengemodtagere			Kontanthjælpsmodtagere		
	Kalundborg		Østdanmark	Kalundborg		Østdanmark
	Antal	Andel		Antal	Andel	
Selvforsørgelse	87	73,7%	70,7%	12	75,0%	81,1%
Uddannelse*	0	0,0%	1,1%	1	6,3%	12,2%
Ledighed	0	0,0%	0,0%	0	0,0%	0,0%
Barselsdagpenge	4	3,4%	2,8%	0	0,0%	0,0%
Sygedagpenge	25	21,2%	22,8%	1	6,3%	2,7%
Førtidspension	0	0,0%	0,0%	0	0,0%	0,2%
Efterløn	2	1,7%	1,8%	0	0,0%	0,0%
Øvrige	0	0,0%	0,9%	2	12,5%	3,8%
I alt	118	100,0%	100,0%	16	100,0%	100,0%

*SU, SVU og voksenlærling.

Anm: På grund af definitionen på arbejdskraftreserven og DREAMs opbygning er det i denne opgørelse ikke muligt at afgå fra arbejdskraftreserven, som følge af ommatchning.

Kilde: BrHS på baggrund af DREAM

Tabel 7: A-dagpengemodtagere samt jobklare og indsatsklare kontant- og starthjælpsmodtagere, som har været på ydelsen i mere end 40 uger - samt udviklingen ift. samme måned året før.

Ydelsesgruppe	Andel og Antal marts 2011			Udvikling i andel (%-point) og antal (%) marts 10 - marts 11			
	Kalundborg	Klyngen	Østdanmark	Kalundborg	Klyngen	Østdanmark	
A-dagpengemodtagere	(Andel)	14,5%	16,6%	17,4%	6,8	6,2	5,5
	(Antal)	176	3096	10374	70,9%	53,7%	49,5%
Jobklare kontant- og starthjælpsmodtagere	(Andel)	14,2%	23,1%	25,6%	2,6	1,9	1,4
	(Antal)	51	902	5204	21,4%	-2,6%	-7,5%

Kilde: Jobindsats.dk og egne beregninger

Note: Andelen er udregnet ift. hver af de fire målgrupper. Dvs. at tabellen skal læses sådan, at det eksempelvis er 14,2% ud af de udelukkende jobklare kontant- og starthjælpsmodtagere i Jobcenter Kalundborg, som har modtaget ydelsen (kontant- og starthjælp betragtes i denne opgørelse som én ydelse) i mere end 40 uger.

Tabel 8: Andel af påbegyndte a-dagpenge- samt kontant og starthjælpsforløb inden for det seneste år, hvor 1. jobsamtale er afholdt inden for 1. måned - samt udviklingen iff. samme periode året før.

Ydelsesgruppe	4. kv. 2010			Udvikling i %-point 4. kv. 2009 - 4. kv. 2010		
	Kalundborg	Klyngen	Østdanmark	Kalundborg	Klyngen	Østdanmark
A-dagpengeforløb	26%	43%	37%	5,6	9,0	10,9
Kontant- og starthjælpsforløb Jobklar (match 1)	67%	72%	77%	-19,4	-14,3	-3,4
Kontant- og starthjælpsforløb Indsatsklar (match 2)	31%	62%	69%	-37,5	-13,3	-1,3
Kontant- og starthjælpsforløb Midlertidig passive (match 3)	35%	62%	63%	-4,7	-9,9	2,3
I alt (Antal personer)	(280)	(5439)	(16957)	-13%*	2%*	11%*

Kilde: Jobindsats.dk

* Viser udviklingen af antal personer, i alt, i procent

Tabel 9: Andel påbegyndte a-dagpenge- samt kontant og starthjælpsforløb inden for det seneste år, hvor 1. aktiveringstilbud er modtaget inden 1. måned - samt udviklingen iff. samme periode året før.

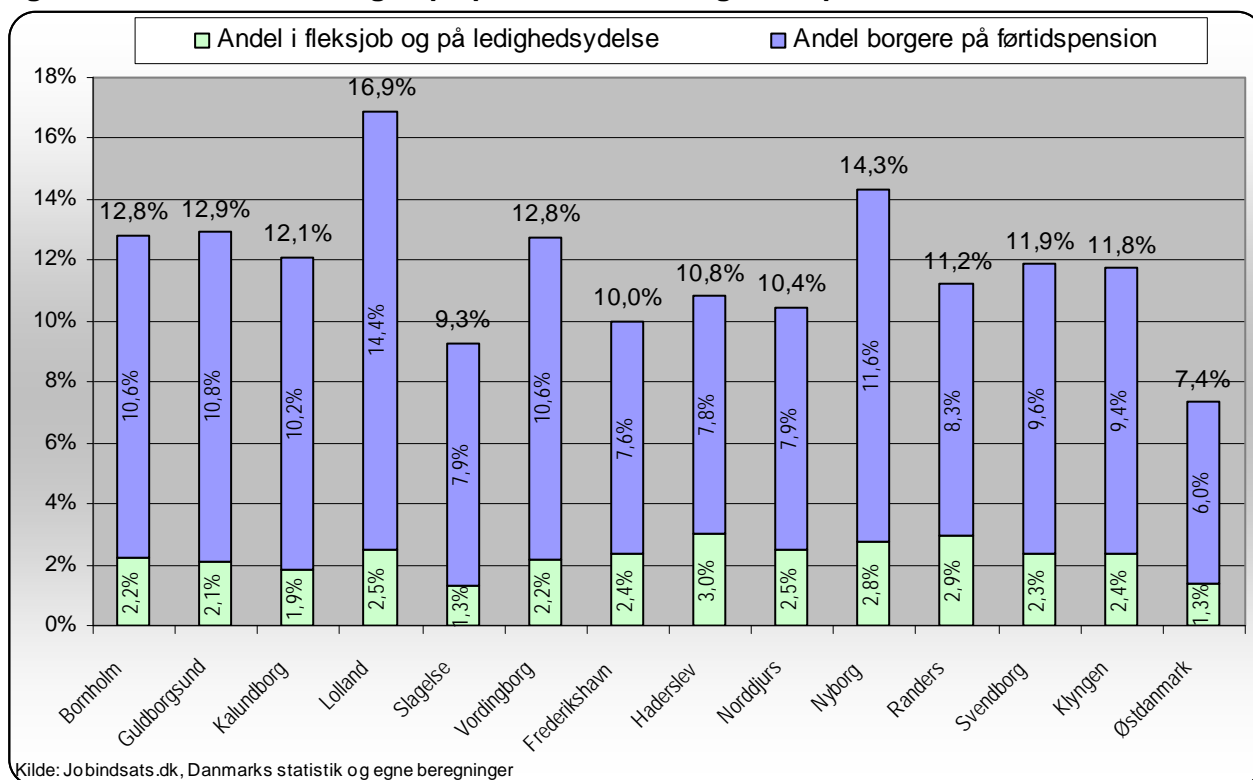
Ydelsesgruppe	4. kv. 2010			Udvikling i %-point 4. kv. 2009 - 4. kv. 2010		
	Kalundborg	Klyngen	Østdanmark	Kalundborg	Klyngen	Østdanmark
A-dagpengeforløb	5%	8%	7,4%	0,5	2,4	2,8
Kontant- og starthjælpsforløb Jobklar (match 1)	87%	67%	55%	0,0	3,3	11,3
Kontant- og starthjælpsforløb Indsatsklar (match 2)	58%	51%	39%	5,1	6,1	10,8
I alt (Antal personer)	(202)	(2288)	(7392)	-3%*	13%*	31%*

Kilde: Jobindsats.dk

* Viser udviklingen af antal personer, i alt, i procent

3. Permanente forsørgelsesordninger

Figur 6: Andel af befolkningen på permanent forsørgelse, april 2011



Tabel 10. Personer på permanente ydelser i Kalundborg Kommune - samt udviklingen ift. samme måned året før

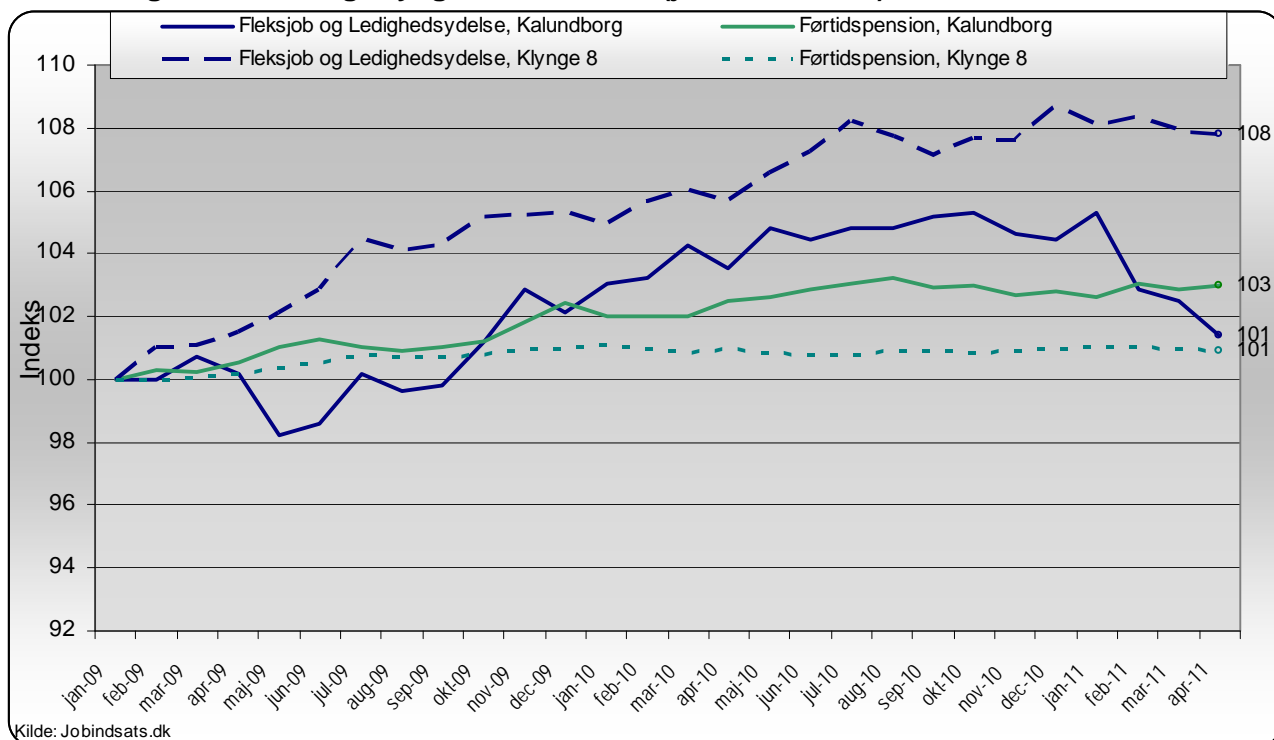
Ydelsesgruppe	Antal	apr 2010 - apr 2011			Andel af befolkningen* (16-64 år)		
	april 2010	Kalundborg	Klyngen	Østdanmark	Kalundborg	Klyngen	Østdanmark
- Førtidspension	3118	0%	0%	-1%	10,2%	9,5%	6,0%
- Fleksjob	429	-3%	1%	-1%	1,4%	1,8%	1,0%
- Ledighedsydelse	142	1%	7%	7%	0,5%	0,6%	0,3%
I alt	3.689	0,1%	0,4%	-0,8%	12,1%	11,8%	7,4%

Kommunens mål: 3678 personer på permanente forsørgelsesydelse i december 2011

Kilde: Jobindsats.dk, Danmarks statistik, Beskæftigelsesplan for Kalundborg 2011 og egne beregninger

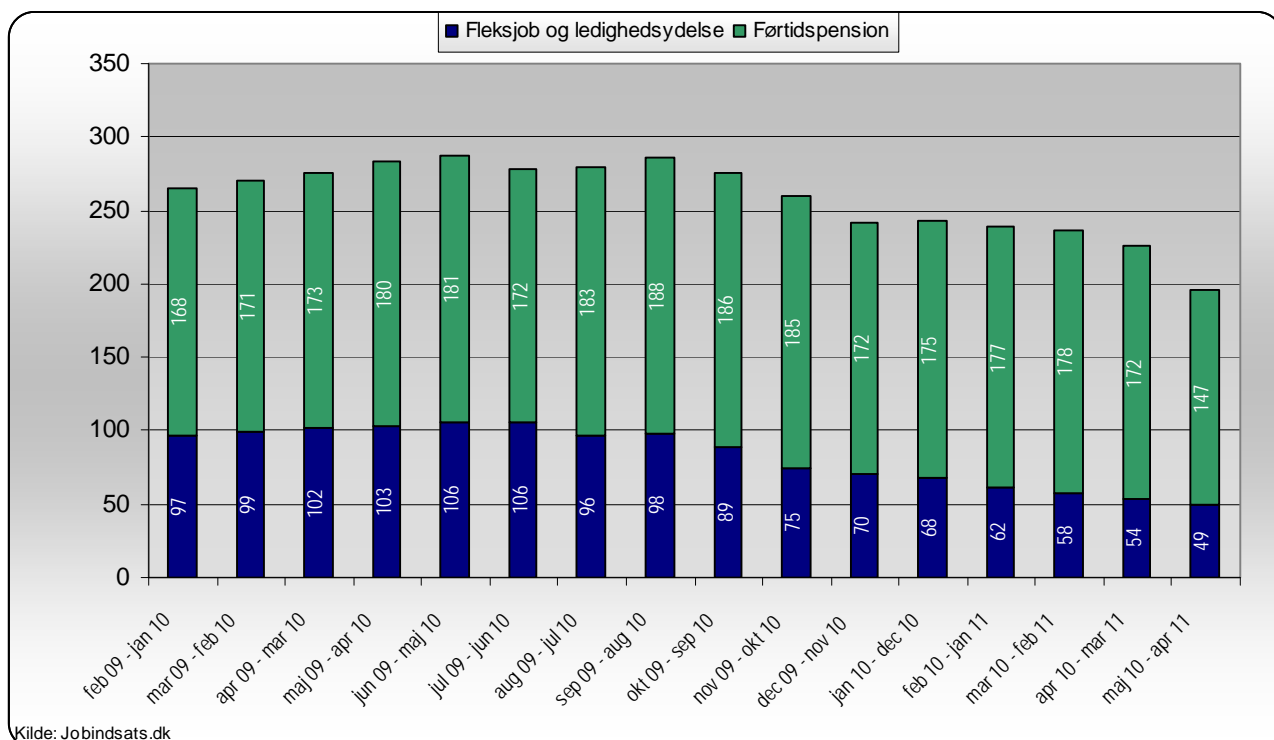
* Anvendt befolkningstal er fra 1/10-2010. Aldergrænsningen 16-64 år vedrører udelukkende befolkningstallene, og ikke antallet af modtagere af offentlige forsørgelsesyde

Figur 7: Udviklingen i borgere på permanente ydelser - opgjort på forsørgelseskategori i Kalundborg Kommune og Klynge 8, indekseret (jan. 2009 = 100)



Kilde: Jobindsats.dk

Figur 8: Udvikling i antallet af påbegyndte forløb med permanente ydelser i Kalundborg Kommune



Kilde: Jobindsats.dk

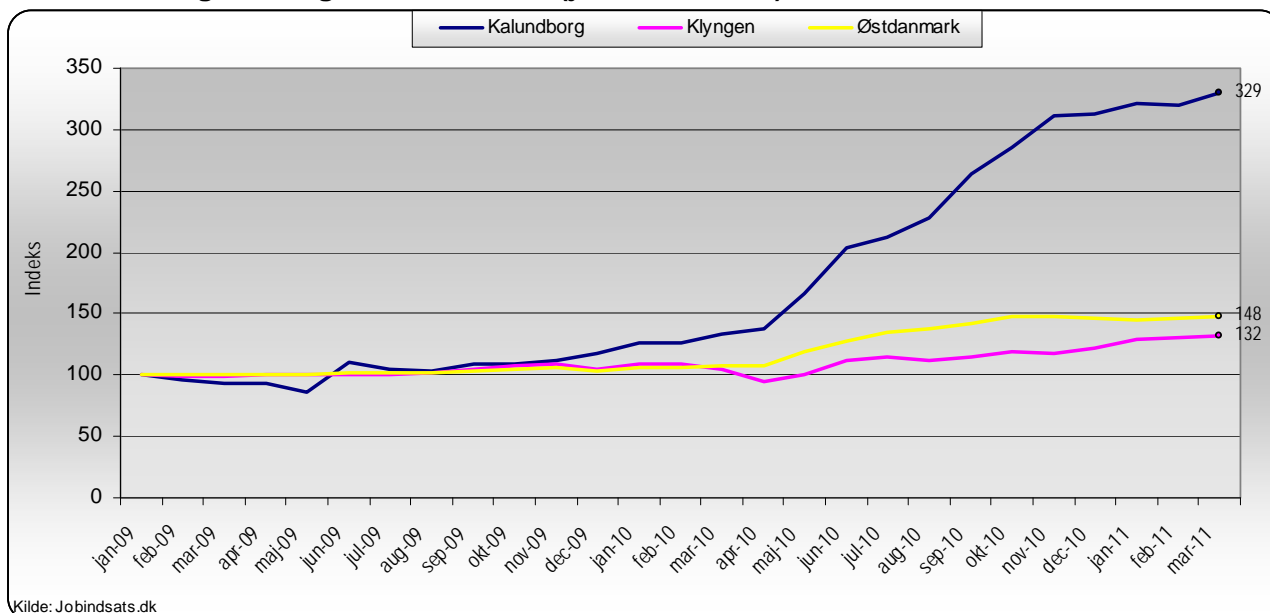
Tabel 11: Indsatsklare og midlertidigt passive kontant- og starthjælpsmodtagere, som har været på ydelsen i mere end 40 uger - samt udviklingen ift. samme måned året før.

Ydelsesgruppe	Andel og Antal marts 2011			Udvikling i andel (%-point) og antal (%) marts 10 - marts 11			
	Kalundborg	Klyngen	Østdanmark	Kalundborg	Klyngen	Østdanmark	
Kontant- og starthjælpsmodtagere (match 2)	(Andel)	59,5%	61,1%	62,3%	0,4	4,2	1,3
	(Antal)	256	4516	17168	-25,4%	8,8%	3,0%
Kontant- og starthjælpsmodtagere (match 3)	(Andel)	70,1%	65,8%	69,4%	-8,9	-10,8	-10,1
	(Antal)	270	1927	8545	147,7%	26,9%	37,5%

Kilde: Jobindsats.dk og egne beregninger

Note: Andelen er udregnet ift. hver af de to matchgrupper. Dvs. at tabellen skal læses sådan, at det eksempelvis er 59,5% ud af de udelukkende indsatsklare kontant- og starthjælpsmodtagere (match 2) i Jobcenter Kalundborg, som har modtaget ydelsen (kontant- og starthjælp betragtes i denne opgørelse som én ydelse) i mere end 40 uger.

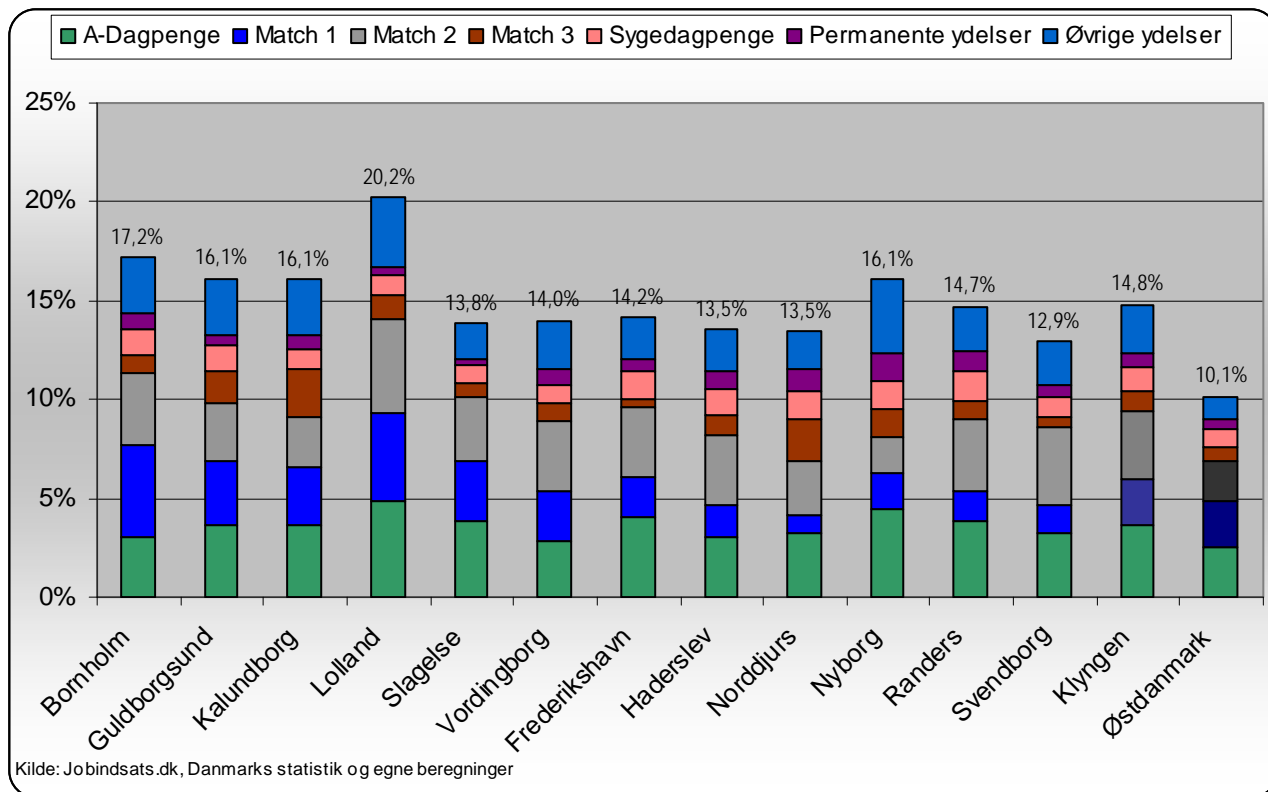
Figur 9: Udviklingen i midlertidigt passive (match 3) kontant- og starthjælpsmodtagere med over 40 ugers ledighed, indekseret (jan. 2009 = 100)



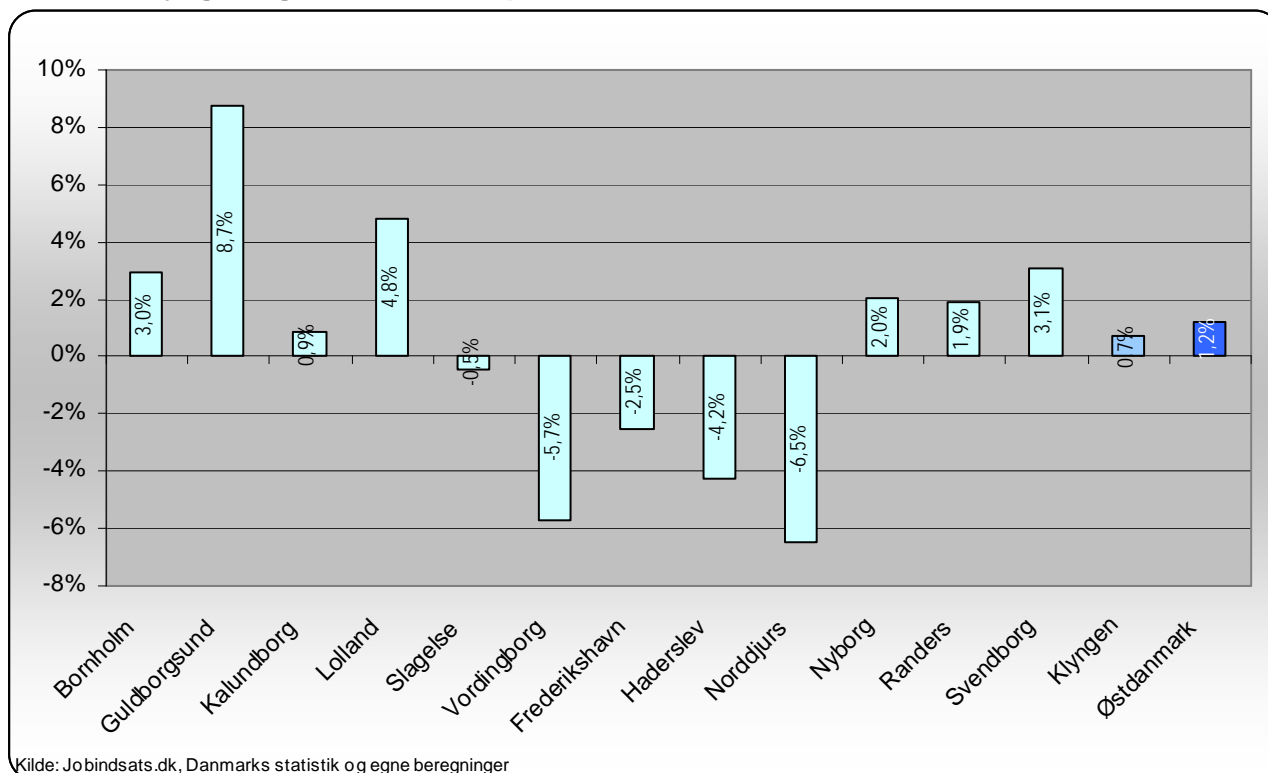
Kilde: Jobindsats.dk

4. Unge på overførselsindkomst

Figur 10: Unge modtagere af overførselsindkomst, andel af alle 18-29 årige, Klyngen og Østdanmark, april 11



Figur 11: Udviklingen i antal unge ydelsesmodtagere ift. samme måned året før for kommunerne, klyngen og Østdanmark, april 11



Tabel 12. Modtagere af overførselsindkomst under 30 år (fuldtidspersoner) opgjort på ydelseskategori – samt udviklingen ift. samme måned året før.

Ydelsesgruppe	Kalundborg Kommune			Klyngen	Østdanmark
	apr-10	apr-11	%-vis udvikling	%-vis udvikling	%-vis udvikling
Dagpengemodtagere	273	238	-13%	-7%	0%
Jobklare kontant- og starthjælpsmodtagere (match 1)	186	188	1%	-9%	-13%
Indsatsklare kontant- og starthjælpsmodtagere (match 2)	198	166	-16%	5%	5%
Midlertidigt passive kontant- og starthjælpsmodtagere (match 3)	59	156	164%	110%	154%
Introduktionsydelsesmodtagere	14	15	7%	21%	28%
Revalidender	19	20	5%	-12%	-9%
Forrevalidender	10	7	-30%	-20%	4%
Sygedagpengemodtagere	89	69	-22%	-13%	-13%
Ledighedsydelsesmodtagere	12	7	-42%	10%	-5%
Personer i Fleksjob	25	25	0%	-5%	-13%
Førtidspensionister	153	156	2%	8%	5%
I alt	1038	1047	1%	1%	1%
<i>Kommunens mål: 970 overførselsindkomstmodtagere (fuldtidspersoner) under 30 år i december 2011</i>					

Kilde: Jobindsats.dk, Beskæftigelsesplan for Kalundborg 2011 og egne beregninger

Tabel 13: Modtagere af overførselsindkomst 25-29 årige (fuldtidspersoner) opgjort på ydelseskategori – samt udviklingen ift. samme måned året før

Ydelsesgruppe	Kalundborg Kommune			Klyngen	Østdanmark
	apr-10	apr-11	%-vis udvikling	%-vis udvikling	%-vis udvikling
Dagpengemodtagere	144	120	-17%	-8%	-1%
Jobklare kontant- og starthjælpsmodtagere (match 1)	48	44	-8%	-16%	-16%
Indsatsklare kontant- og starthjælpsmodtagere (match 2)	86	71	-17%	2%	1%
Midlertidigt passive kontant- og starthjælpsmodtagere (match 3)	17	59	247%	108%	161%
Introduktionsydelsesmodtagere	9	7	-22%	26%	25%
Revalidender	12	17	42%	-8%	-9%
Forrevalidender	0	1	-	-44%	-17%
Sygedagpengemodtagere	52	45	-13%	-13%	-10%
Ledighedsydelsesmodtagere	7	3	-57%	4%	-2%
Personer i Fleksjob	13	19	46%	1%	-8%
Førtidspensionister	87	90	3%	5%	4%
I alt	475	476	0%	-2%	-1%

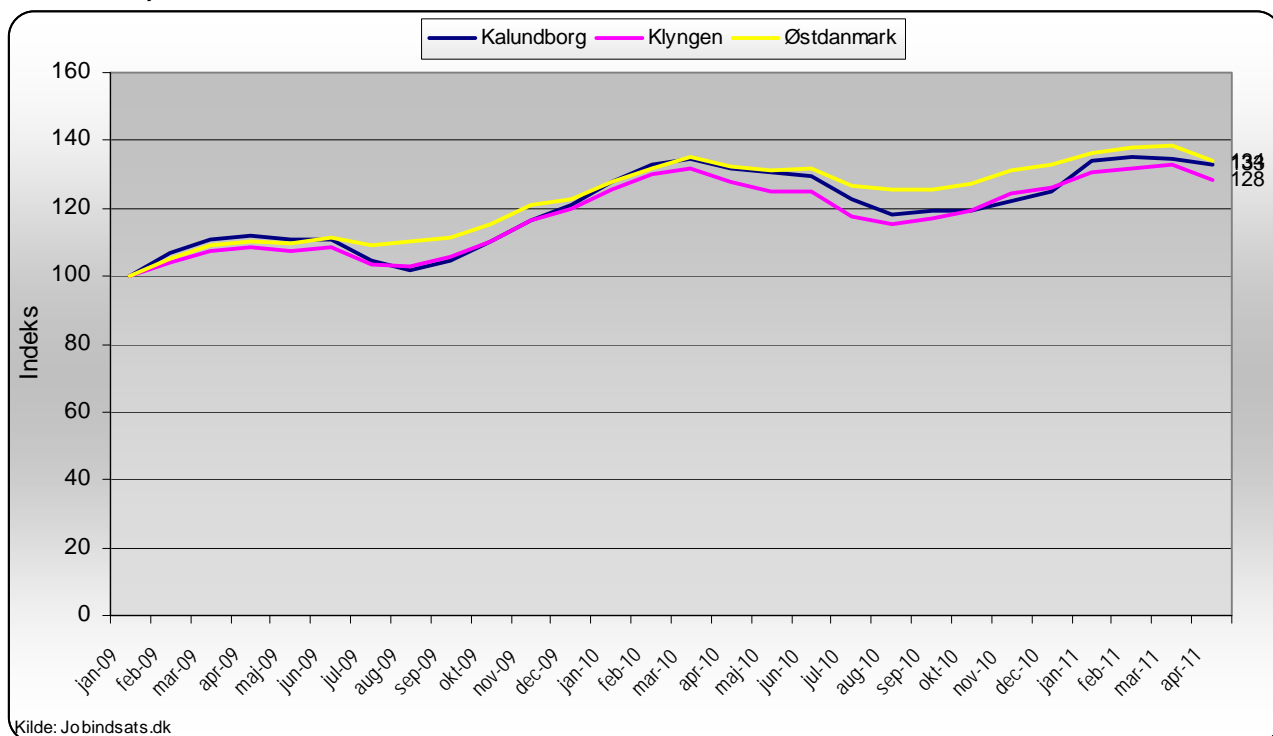
Kilde: Jobindsats.dk

Tabel 14: Modtagere af overførselsindkomst 16-24 årige (fuldtidspersoner) opgjort på ydelseskategori – samt udviklingen ift. samme måned året før

Ydelsesgruppe	Kalundborg Kommune			Klyngen	Østdanmark
	apr-10	apr-11	%-vis udvikling	%-vis udvikling	%-vis udvikling
Dagpengemodtagere	129	118	-9%	-4%	1%
Jobklare kontant- og starthjælpsmodtagere (match 1)	138	144	4%	-5%	-10%
Indsatsklare kontant- og starthjælpsmodtagere (match 2)	112	95	-15%	8%	8%
Midlertidigt passive kontant- og starthjælpsmodtagere (match 3)	42	97	131%	111%	150%
Introduktionsydelsesmodtagere	5	8	60%	16%	30%
Revalidender	7	3	-57%	-20%	-10%
Forrevalidender	10	6	-40%	-15%	7%
Sygedagpengemodtagere	37	24	-35%	-13%	-19%
Ledighedsydelsesmodtagere	5	4	-20%	35%	-13%
Personer i Fleksjob	12	6	-50%	-26%	-29%
Førtidspensionister	66	66	0%	12%	6%
I alt	563	571	1%	4%	3%

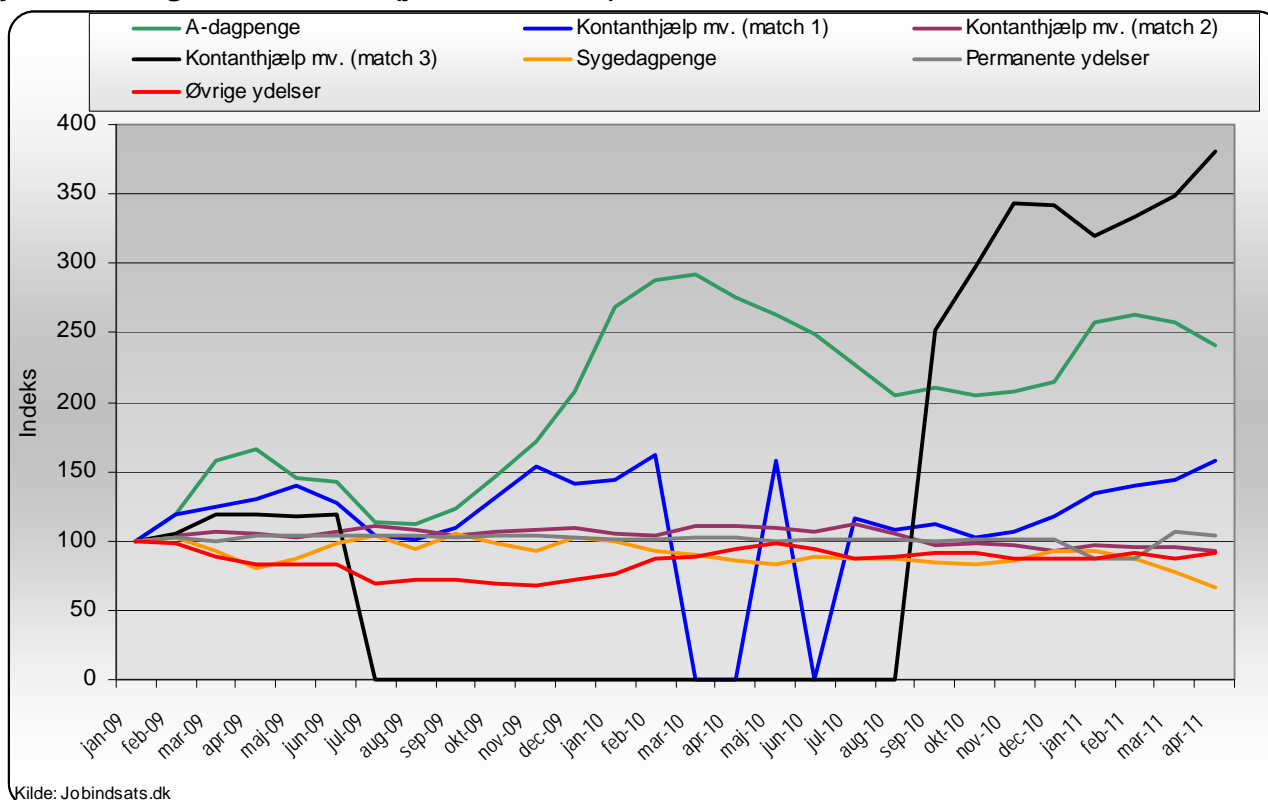
Kilde: Jobindsats.dk

Figur 12: Udviklingen i ydelsesmodtagere under 30 år (fuldtidspersoner), indekseret (jan. 2009 = 100)



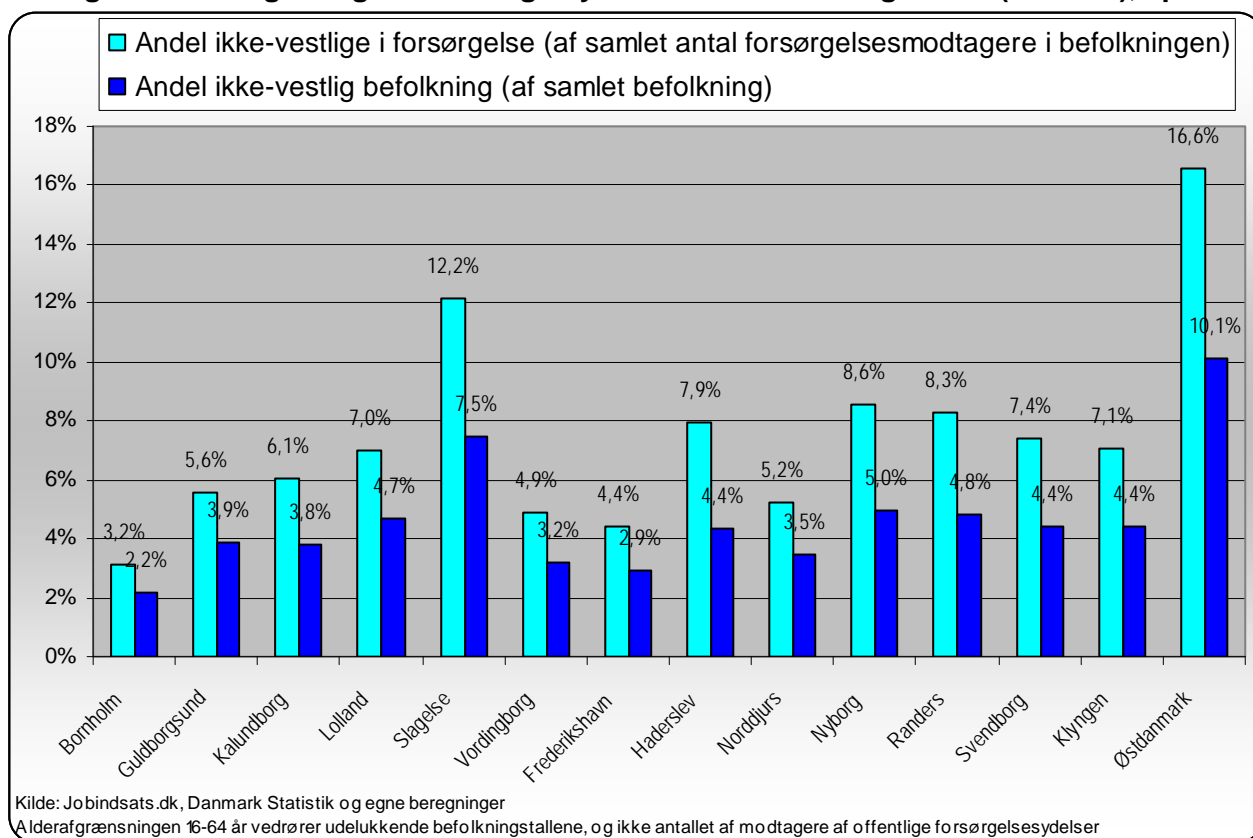
Kilde: Jobindsats.dk

Figur 13: Udviklingen i ydelsesmodtagere under 30 år (fuldtidspersoner) opgjort på ydelseskategori, indekseret (jan. 2009 = 100)



5. Borgere af ikke-vestlig herkomst

Figur 14: Andel af ikke-vestlige indvandrere og efterkommere på offentlig forsørgelse ift. alle forsørgelsesmodtagere og ikke-vestlige nydanskernes befolkningsandel (16-64 år), april 2011



Tabel 15. Udvikling i ministermål 4 – begrænsning af antal nydanskere på offentlig forsørgelse, april 10 – april 2011

Ydelsesgruppe	Antal apr 11	Udvikling			Andel af alle ikke-vestlige indvandrere og efterkommere*		
		Kalundborg	Klynge	Østdanmark	Kalundborg	Klynge	Østdanmark
Dagpengemodtagere	49	-2,0%	3,4%	4,2%	4,2%	5,8%	5,6%
Jobklare kontant- og starthjælpsmodtagere	30	20,0%	-5,1%	-14,2%	2,6%	2,0%	3,0%
Indsatsklare kontant- og starthjælpsmodtagere	44	-50,6%	-12,4%	3,3%	3,8%	4,7%	4,6%
Midlertidigt passive kontant- og starthjælpsmodtagere	71	195,8%	31,6%	16,1%	6,1%	3,0%	2,2%
Introduktionsydelsesmodtagere	30	-3,2%	-0,8%	6,2%	2,6%	2,1%	0,6%
Revalidender	4	100,0%	-18,8%	-21,2%	0,3%	0,2%	0,2%
Forrevalidender	0	-	-58,3%	-7,5%	0,0%	0,0%	0,1%
Sygedagpengemodtagere	29	7,4%	-0,4%	-7,9%	2,5%	2,8%	2,4%
Ledighedsydelsesmodtagere	3	50,0%	-7,3%	5,9%	0,3%	0,4%	0,3%
Personer i fleksjob	6	-14,3%	5,5%	6,4%	0,5%	1,1%	0,5%
Førtidspensionister	157	4,0%	5,8%	5,9%	13,6%	14,6%	8,6%
I alt	423	3,9%	2,3%	1,6%	36,5%	36,9%	28,0%

Kommunens mål: 400 ikke-vestlige indvandrere og efterkommere på offentlig forsørgelse (fuldtidspersoner) i december 2011

Kilde: Jobindsats, Danmarks statistik, Beskæftigelsesplan for Kalundborg 2011 og egne beregninger

*Befolkningstal er fra 1/4-2011 og inkluderer alle ikke-vestlige indvandrere og efterkommere ml. 16-64 år. Aldersafgrænsningen vedrører udelukkende befolkningstallene, og ikke antallet af modtagere af offentlige forsørgelsesydelse

Tabel 16. Udvikling i antal ikke-vestlige indvandrere og efterkommere på offentlig forsørgelse, fordelt på alder og køn, Østdanmark, april 10- april 11

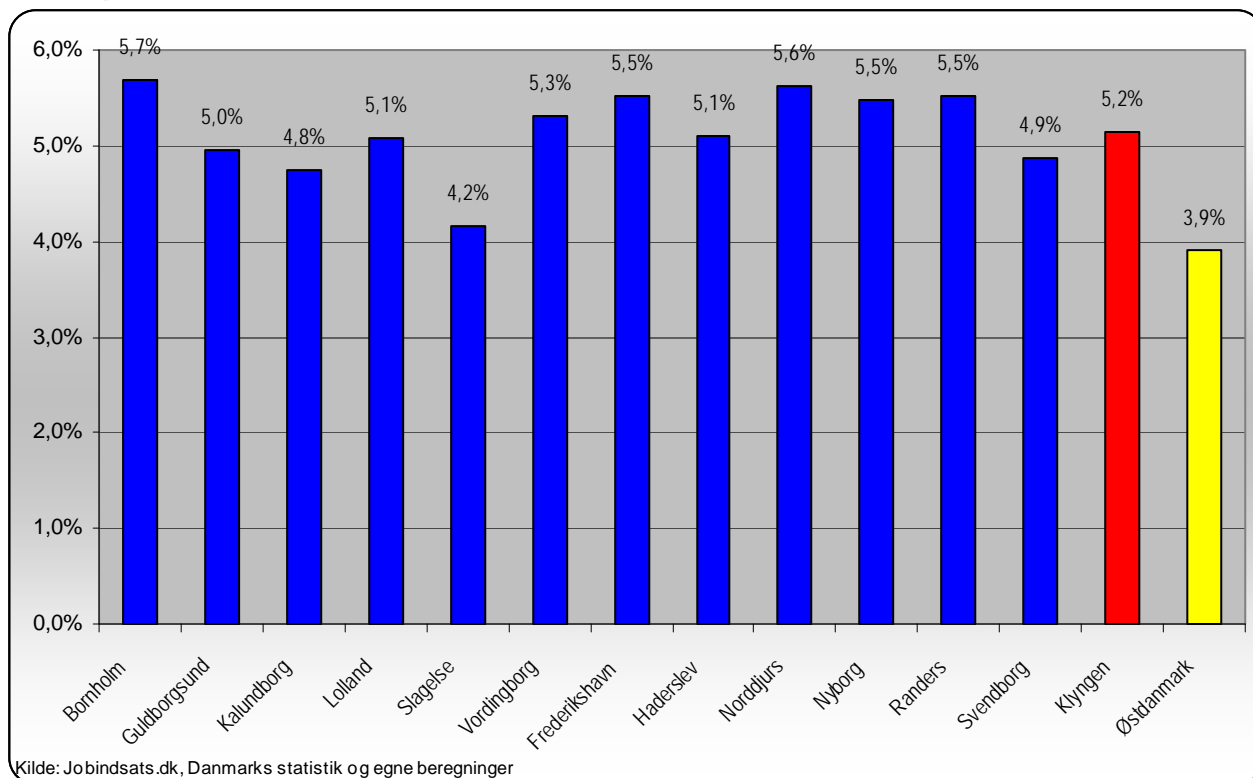
		Antal		Udvikling apr 10 til apr 11	Andel
		apr-10	apr-11	Kalundborg	apr-11
16 -29 år	kvinder	35	30	-14,3%	15,0%
	mænd	42	49	16,7%	22,8%
	I alt	77	79	2,6%	19,0%
30-49 år	kvinder	126	132	4,8%	40,1%
	mænd	107	106	-0,9%	44,7%
	I alt	233	238	2,1%	42,0%
50-64 år	kvinder	43	50	16,3%	53,8%
	mænd	52	55	5,8%	65,5%
	I alt	95	105	10,5%	59,3%
I alt		405	422	4,2%	36,4%

Kilde: Jobindsats

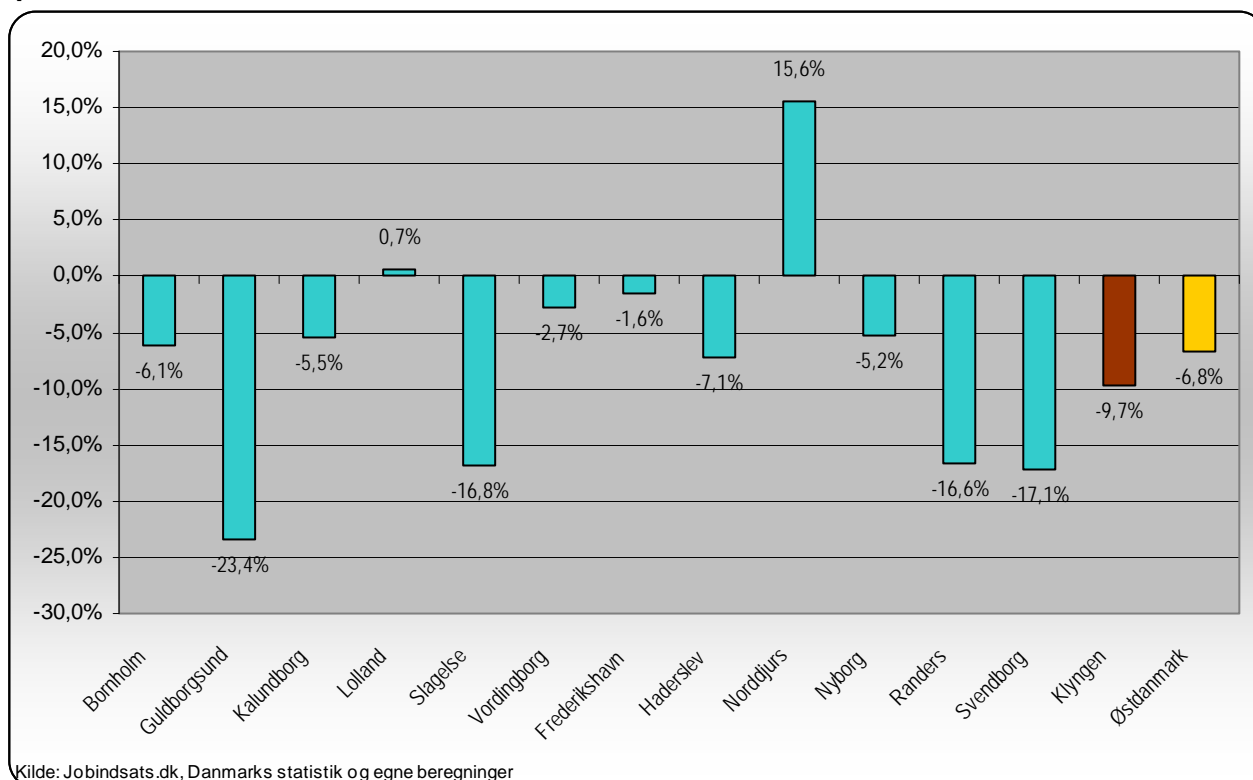
Offentlig forsørgelse omfatter: A-Dagpenge, Kontant- og starthjælp, introduktionsydelse, revalidering, forrevalidering, sygedagpenge, ledighedsydelse, personer i fleksjob og førtidspension

6. Sygefraværsløb over 26 uger

Figur 15: Sygefraværets andel ift. arbejdsstyrken i kommunerne, Klyngen og Østdanmark, april 2011



Tabel 17: Udviklingen i antal sygefraværsløb over 26 uger ift. samme måned året før, april 2011

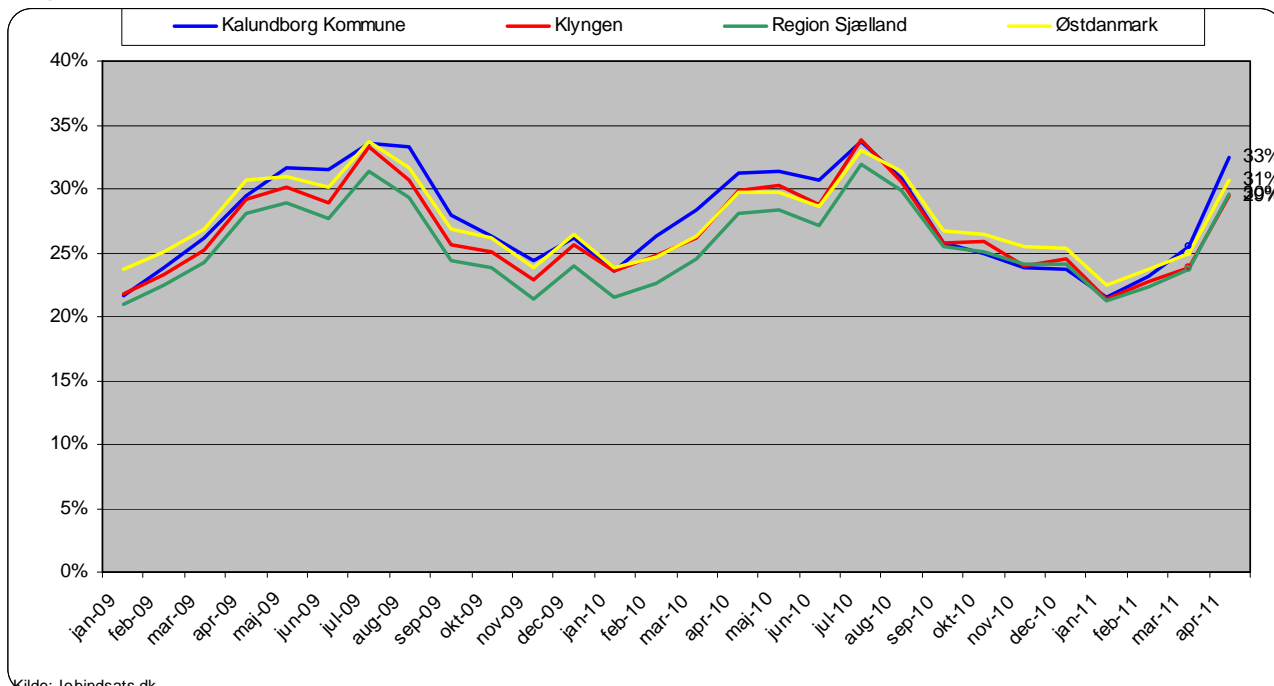


Tabel 18: Sygefraværsløb over 26 uger og 52 uger - samt udviklingen ift. samme måned året før, marts 11

	Antal forløb		Andel forløb		Udvikling i antal forløb	
	over 26 uger	over 52 uger	over 26 uger	over 52 uger	over 26 uger	over 52 uger
Kalundborg Kommune	272	113	33%	14%	-10%	-12%
Klyngen	3527	1532	33%	15%	-10%	-12%
Østdanmark	11551	4912	33%	14%	-7%	-7%

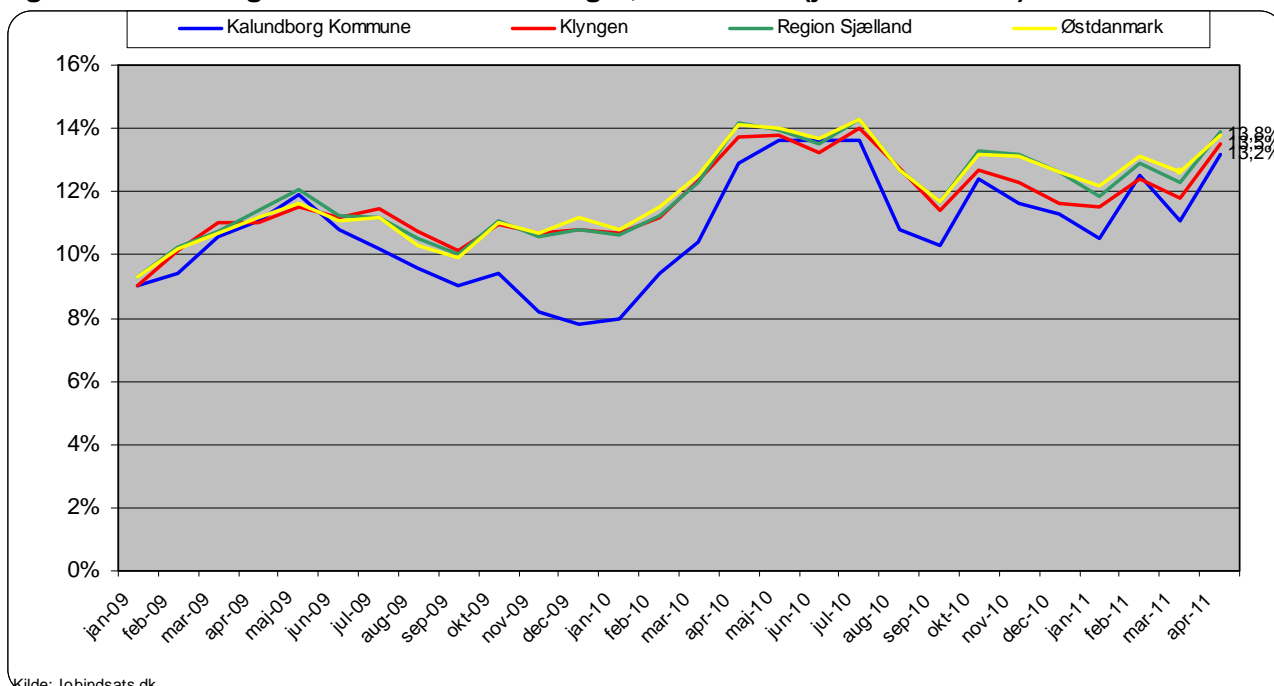
Kilde: Jobindsats.dk og egne beregninger

Figur 16: Udviklingen i antal sygefraværsløb over 26 uger, indekseret (jan. 2008 = 100)



Kilde: Jobindsats.dk

Figur 17: Udviklingen i delvise raskmeldinger, indekseret (jan. 2009 = 100)



Kilde: Jobindsats.dk

Tabel 19: Andel af sygefraværsløb med delvise raskmeldinger ud af alle sygefraværsløb eller sygefraværsløb over 26 uger – samt udviklingen ift, samme måned året før, feb. 11

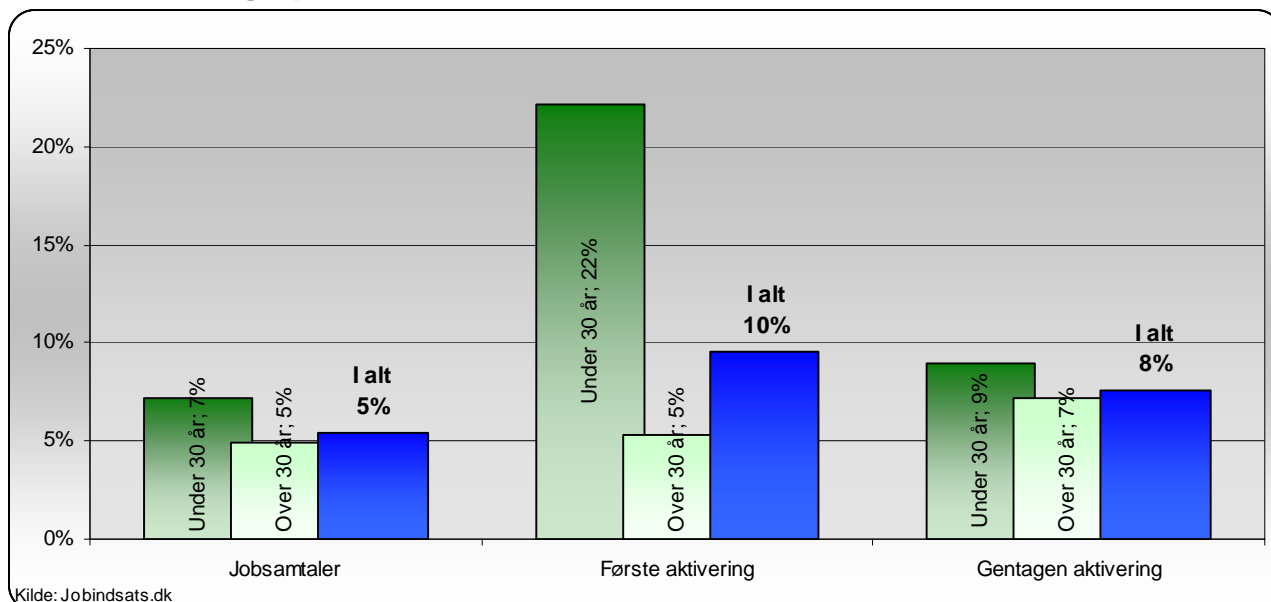
	Andel af alle sygefraværsløb	Andel af sygefraværsløb over 26 uger	Udvikling i andel af alle sygefraværsløb (% - point)	Udvikling i andel af sygefraværsløb over 26 uger (% - point)
Kalundborg Kommune	12,5%	48,1%	3,1	18
Klyngen	12,4%	48,0%	1,3	6
Region Sjælland	12,9%	53,0%	1,6	8
Østdanmark	13,1%	50,4%	1,6	7

Kilde: Jobindsats.dk og egne beregninger

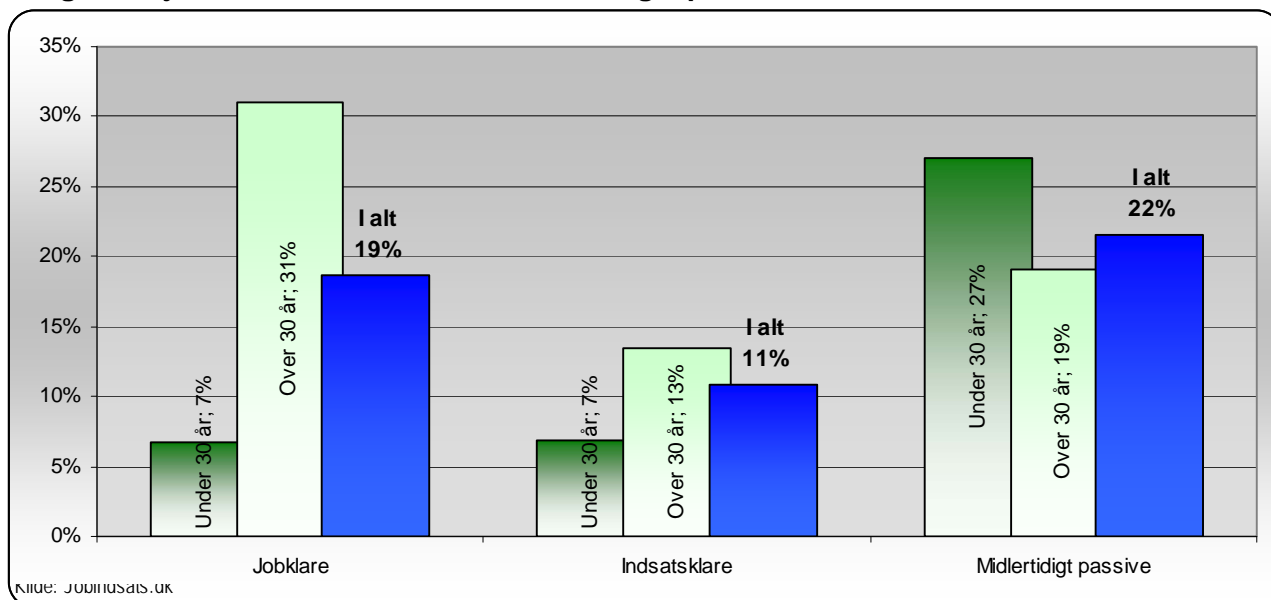
* For at få de mest retvisende opgørelser anvendes den 3. sidste måned til at vise andel af delvise raskmeldinger. Dette skyldes, at (pga. mange efterregistreringer på sygedagpengeområdet) opgørelser fra de seneste måneder øges væsentligt ved senere opdateringer af sygedagpengeområdet.

7. Rettidighed i minimumsindsatsen

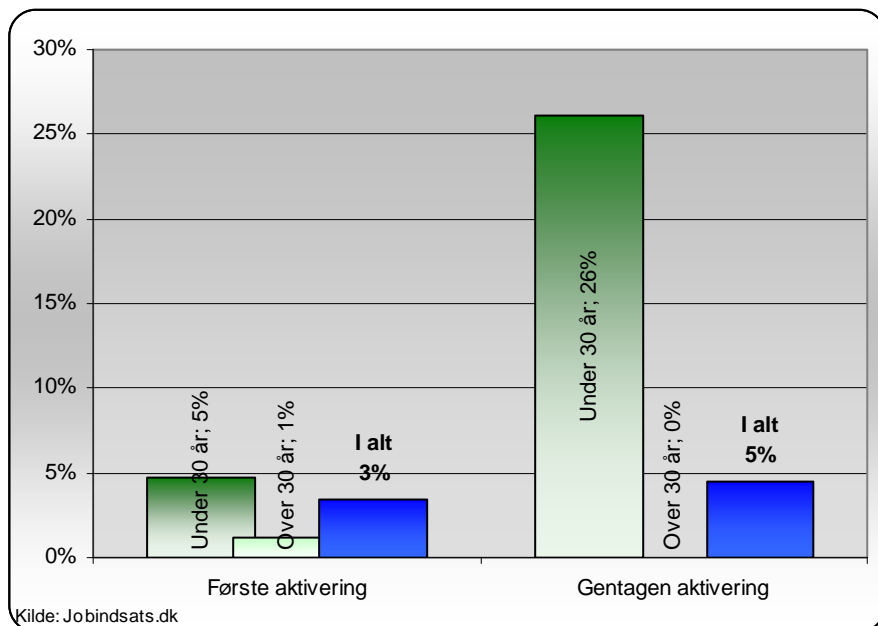
Figur 18. Andel af a-dagpengemodtagere, der ikke har modtaget rettidigt tilbud i Jobcenter Kalundborg, april 2011



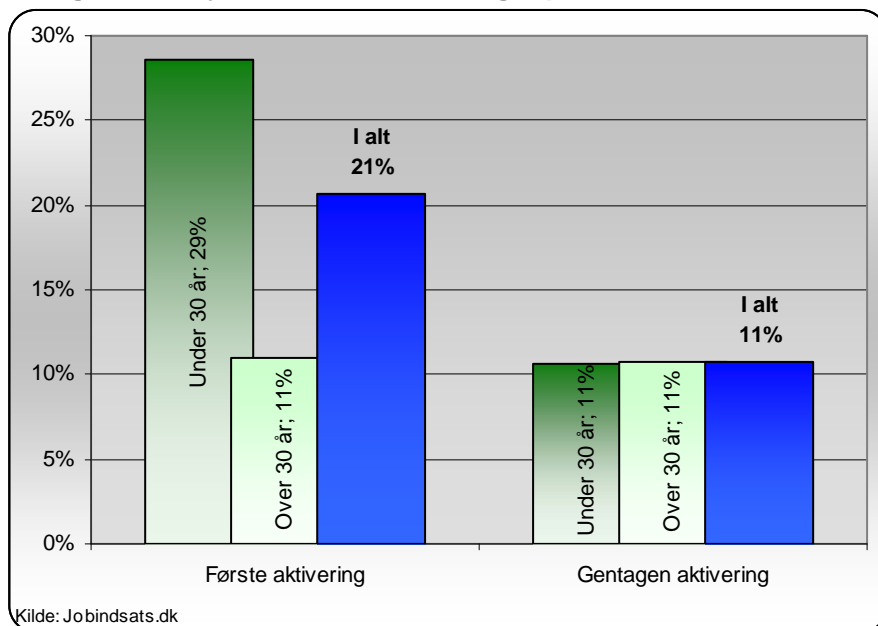
Figur 19. Andel af kontant- og starthjælpsmodtagere fordelt på matchkategori, der mangler en jobsamtale i Jobcenter Kalundborg, april 2011



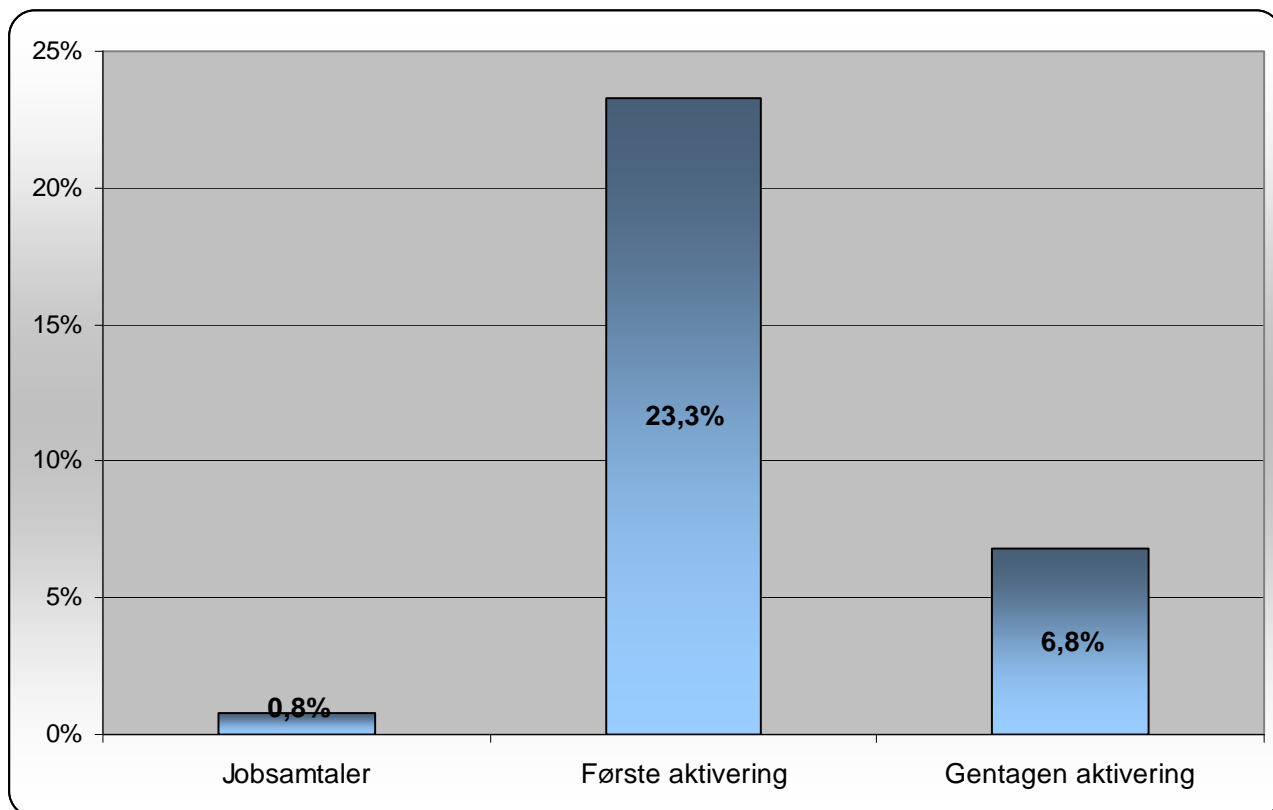
**Figur 20. Andel af jobklare kontant- og starthjælpsmodtagere, der mangler et aktive-
ringstilbud i jobcenter Kalundborg, april 2011**



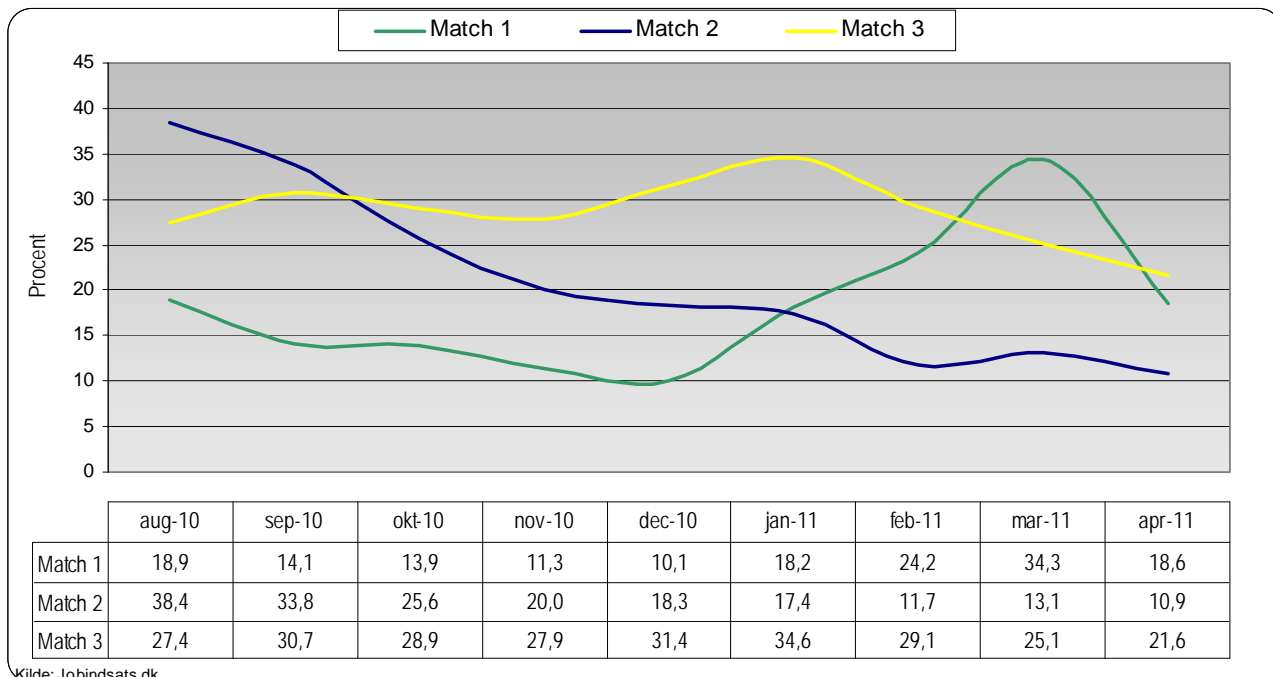
**Figur 21. Andel af indsatsklare kontant- og starthjælpsmodtagere, der mangler et akti-
veringstilbud i jobcenter Kalundborg, april 2011**



Figur 22: Andel af dagpengemodtagere og kontant-/starthjælpsmodtagere hos andre aktører, der mangler en rettidig samtale eller rettidigt tilbud i Jobcenter Kalundborg, marts 2011

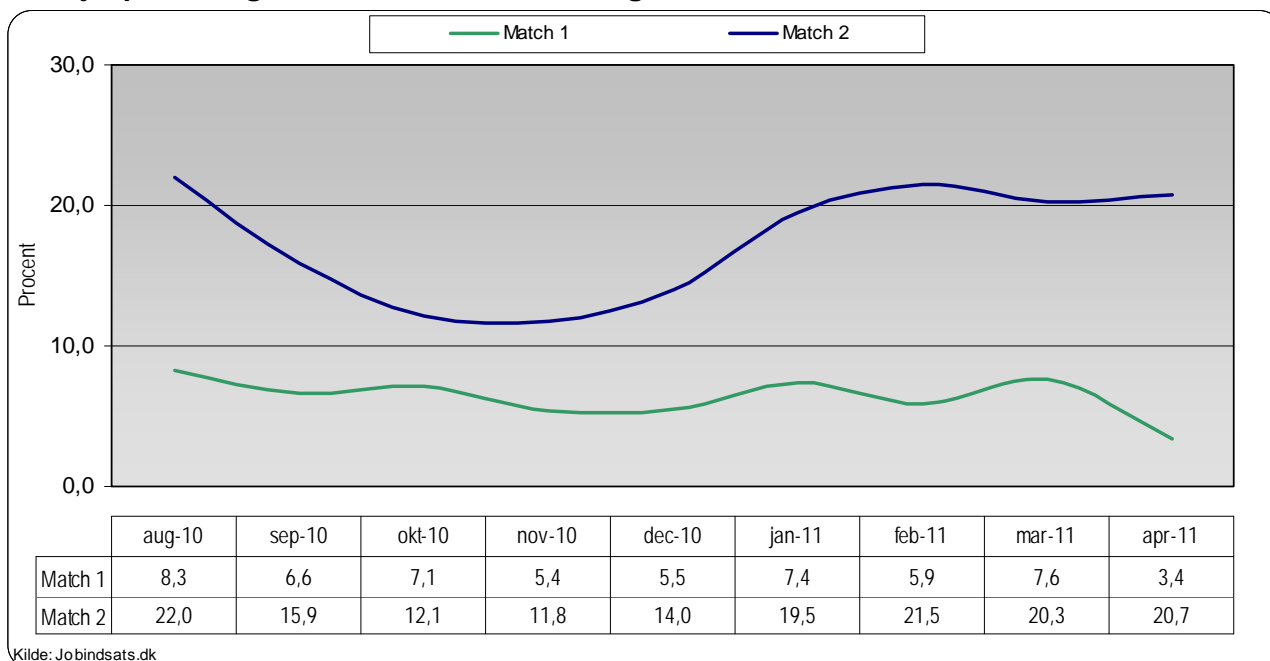


Figur 23: Andel personer der mangler en rettidig jobsamtale, kontant- og starthjælpsmodtagere i Jobcenter Kalundborg

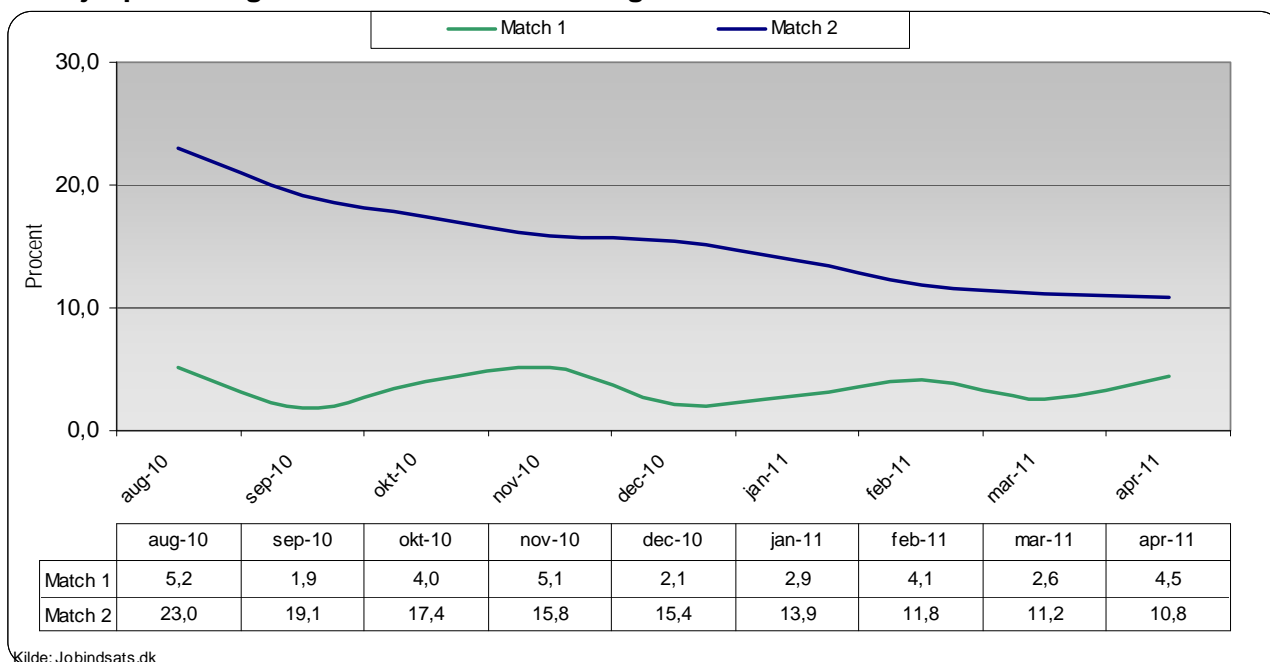


Kilde: Jobindsats.dk

Figur 24: Andel personer der mangler et rettidig første aktiveringstilbud, kontant- og starthjælpsmodtagere i Jobcenter Kalundborg



Figur 25: Andel personer der mangler et rettidig gentaget aktiveringstilbud, kontant- og starthjælpsmodtagere i Jobcenter Kalundborg



8. Indsats, aktiveringsgrad og selvforsørgelse

Tabel 20: Aktiveringsgraden opgjort ydelseskategori - samt udviklingen ift. Samme kvartal året før

Ydelsesgruppe	Aktiveringsgrad 1. kv. 2011			Udvikling i andel (%-point) 1. kv. 2010 - 1. kv. 2011		
	Kalundborg	Klyngen	Østdanmark	Kalundborg	Klyngen	Østdanmark
A-dagpengemodtagere	20,3	27,4	27,0	-0,6	3,9	5,7
Jobklare kontant- og starthjælpsmodtagere	35,2	50,9	38,3	-20,6	0,0	-0,2
Indsatsklare kontant- og starthjælpsmodtagere	23,6	31,2	26,0	2,2	1,1	1,8
Sygedagpengemodtagere ¹	25,2	34,6	28,0	-35,2	-5,7	-0,7

Kilde: Jobindsats.dk og egne beregninger, Aktiveringsgraden er udregnet som antallet af fuldtidsaktiverede (uden voksenelver fra ledighed), divideret med antallet af fuldtidspersoner på ydelsen.

¹ Opgørelserne af sygedagpengemodtagere er fra marts 2011. Aktiveringsgraden er her beregnet som antallet af aktiveringsforløb set i forhold det samlede antal sygedagpengeforløb over 8 uger.

Tabel 21: Andel A-dagpengemodtagere, kontanthjælpsmodtagere match 1 og 2 samt sygedagpenge-modtagere (fuldtidspersoner i virksomhedsrettede tilbud. Fordelt på type af tilbud. 1. kv. 2011

Ydelsesgruppe	Andel i virksomhedsrettede tilbud			Delvis raskmelding
	Privat løntilskud	Offentlig løntilskud	Virksomhedspraktik	
A-dagpengemodtagere	15,0%	41,8%	8,4%	
Kontant- og starthjælp (match 1)	2,2%	1,5%	22,2%	
Kontant- og starthjælp (match 2)	0,9%	1,9%	35,5%	
Sygedagpengemodtagere ¹	2,0%	2,0%	26,0%	9,2%

Kilde: Jobindsats.dk

Tabel 22: Selvforsørgelsesgrad 6 mdr. efter afsluttet aktivering, fordelt på køn, ydelses- og matchkategori

Jobcenter Kalundborg	2. kv. 2010		Udvikling - (%-point)			
	Kvinder	Mænd	Jobcenter Kalundborg		Klyngen	
			Kvinder	Mænd	Kvinder	Mænd
A-dagpenge	28,2%	34,8%	-1,7	8,3	-1,0	8,4
Kontant- og Starthjælp match 1	39,9%	41,8%	3,9	4,1	-1,0	1,3
Kontant- og Starthjælp match 2	6,8%	12,4%	-0,1	2,5	0,8	1,6

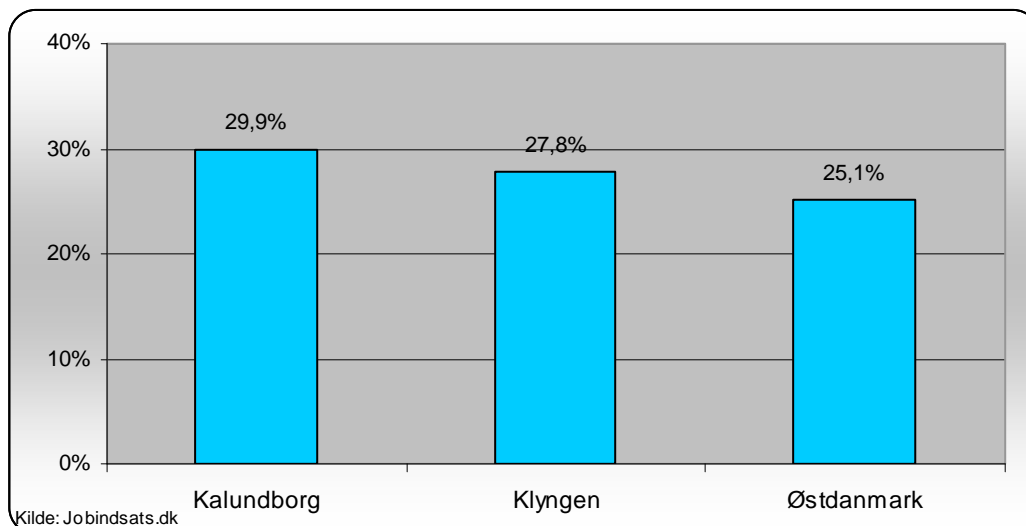
Kilde: Jobindsats.dk

Tabel 23: Selvforsørgelsesgrad 6 mdr. efter afsluttet aktivering, klynge 8

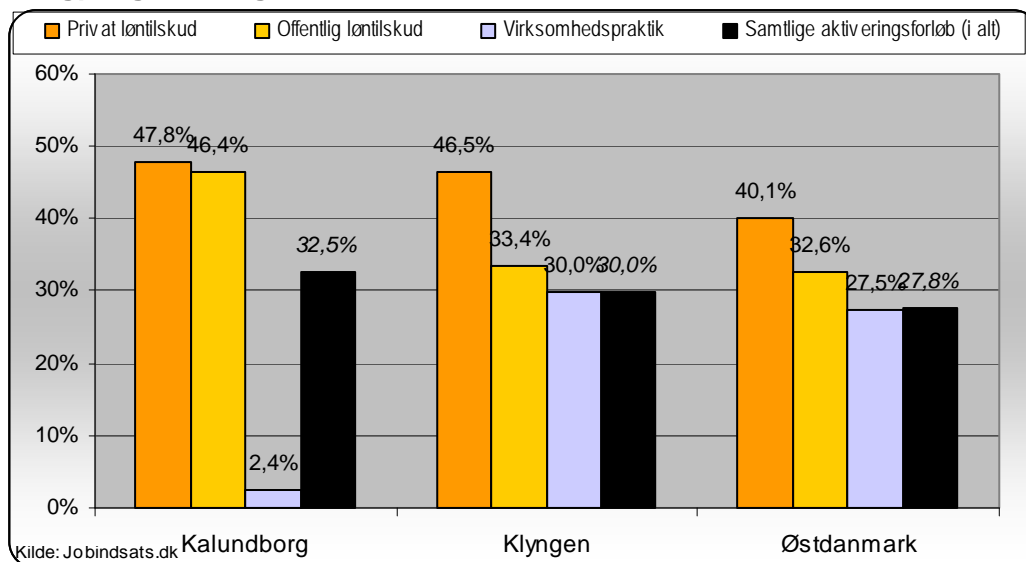
Klynge 8	2. kv. 2009		2. kv. 2010	
	Kvinder	Mænd	Kvinder	Mænd
A-dagpenge	28,4%	23,1%	27,5%	31,6%
Kontant- og starthjælp match 1	35,4%	34,2%	33,9%	35,3%
Kontant- og starthjælp match 2	9,3%	13,4%	10,2%	14,9%

Kilde: Jobindsats.dk og egne beregninger

Figur 26: Selvforsørgelsesgrad 6 mdr. efter afsluttet aktivering, vejlednings- og opkvalificeringsforløb, a-dagpengemodtagere, 2. kvrt 2010



Figur 27: Selvforsørgelsesgrad 6 mdr. efter afsluttet aktivering, aktive tilbud i virksomheder, a-dagpengemodtagere, 2. kvrt 2010

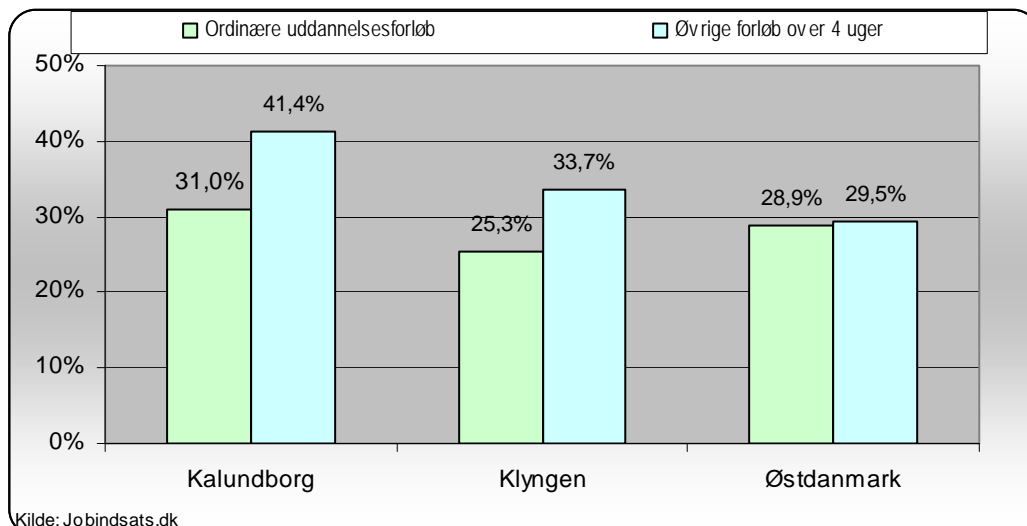


Tabel 24: Antal og selvforsørgelsesgrad af afsluttede aktiveringsforløb, dagpengemodtagere 2. kvrt. 2010

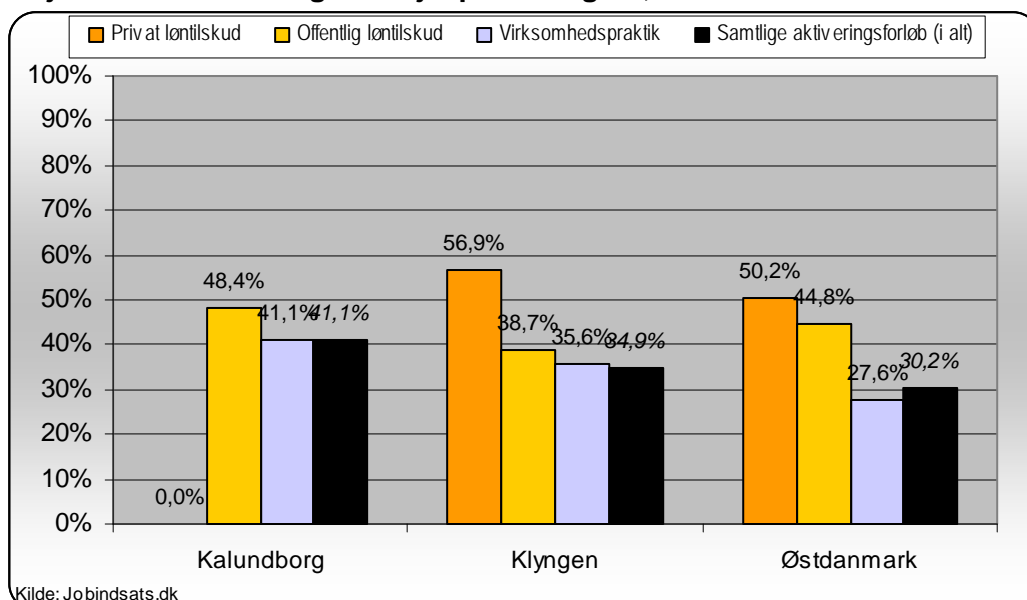
Redskabstype	Jobcenter Kalundborg	Klyngen	Østdanmark	
	Antal	Selvforsørgelsesgrad		
Vejledning og opkvalificering	108	29,9%	27,8%	25,1%
Privat ansættelse med løntilskud	8	47,8%	46,5%	40,1%
Offentlig ansættelse med løntilskud	31	46,4%	33,4%	32,6%
Virksomhedspraktik	11	2,4%	30,0%	27,5%
<i>Forløb i alt</i>	158	32,5%	30,0%	27,8%

Kilde: Jobindsats.dk og egne beregninger

Figur 28: Selvforsørgelsesgrad 6 mdr. efter afsluttet aktivering, vejlednings- og opkvalificeringsforløb, jobklare kontant- og starthjælpsmodtagere, 2. kvrt 2010



Figur 29: Selvforsørgelsesgrad 6 mdr. efter afsluttet aktivering, aktive tilbud i virksomheder for jobklare kontant- og starthjælpsmodtagere, 2 kvrt 2010

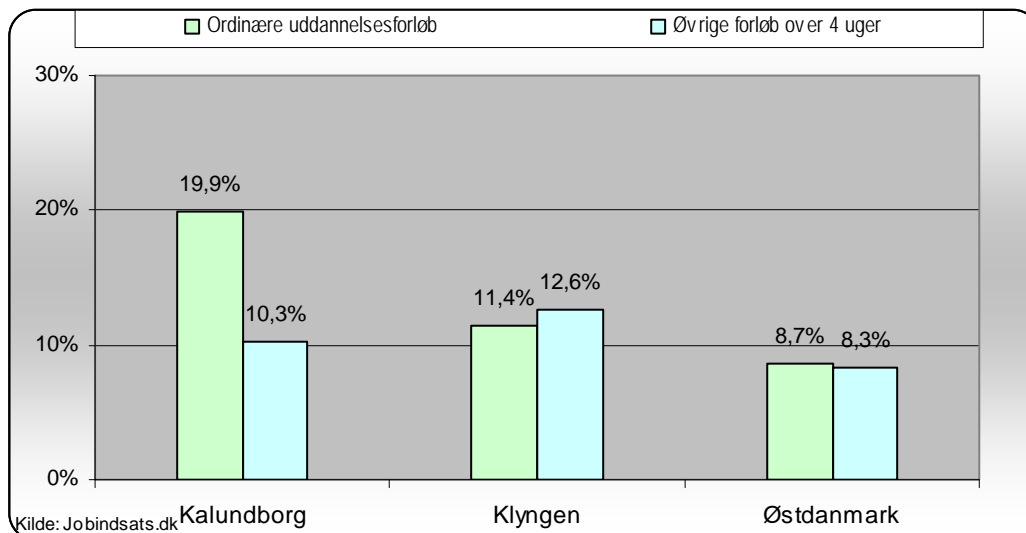


Tabel 25: Antal og selvforsørgelsesgrad af afsluttede aktiveringsforløb, jobklare kontant- og starthjælpsmodtagere 2. kvrt. 2010

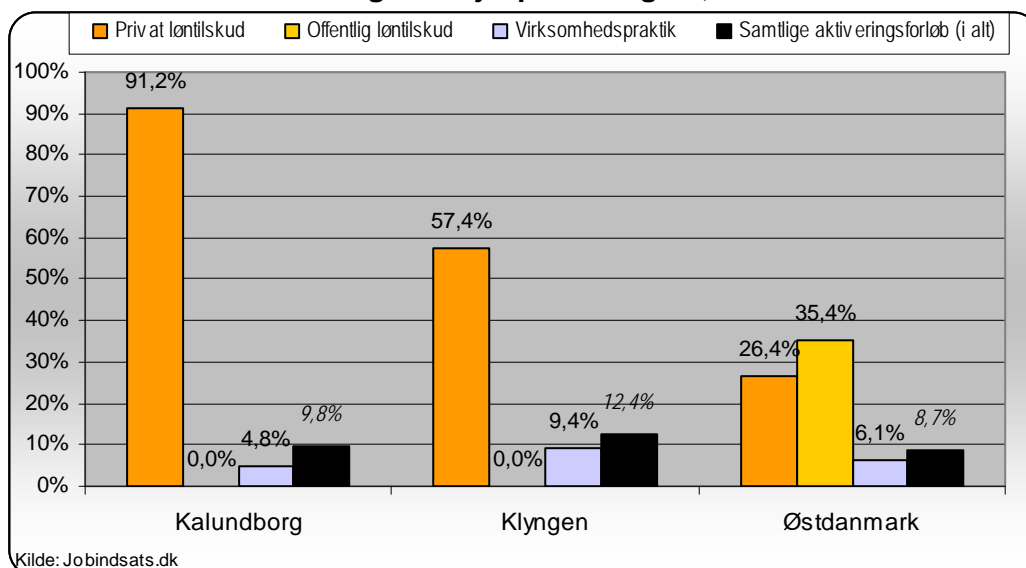
Redskabstype	Jobcenter Kalundborg		Klyngen	Østdanmark
	Antal	Selvforsørgelsesgrad		
Ordinære uddannelsesforløb	5	31,0%	25,3%	28,9%
Øvrige forløb under 4 uger	0	.	.	.
Øvrige forløb over 4 uger	136	41,4%	33,7%	29,5%
Privat ansættelse med løntilskud	0	.	56,9%	50,2%
Offentlig ansættelse med løntilskud	2	48,4%	38,7%	44,8%
Virksomhedspraktik	56	41,1%	35,6%	27,6%
Forløb i alt	199	41,1%	34,9%	30,2%

Kilde: Jobindsats.dk og egne beregninger

Figur 30: Selvforsørgelsesgrad 6 mdr. efter afsluttet aktivering, vejlednings- og opkvalificeringsforløb for indsatsklare kontant- og starthjælpsmodtagere, 2. kvrt 2010



Figur 31: Selvforsørgelsesgrad 6 mdr. efter afsluttet aktivering, aktive tilbud i virksomheder for indsatsklare kontant- og starthjælpsmodtagere, 2. kvrt 2010



Tabel 26: Antal og selvforsørgelsesgrad af afsluttede aktiveringsforløb, indsatsklare kontant- og starthjælpsmodtagere 2. kvrt. 2010

Redskabstype	Jobcenter Kalundborg		Klyngen	Østdanmark
	Antal	Selvforsørgelsesgrad		
Ordinære uddannelsesforløb	5	19,9%	11,4%	8,7%
Øvrige forløb under 4 uger	0	.	.	.
Øvrige forløb over 4 uger	59	10,3%	12,6%	8,3%
Privat ansættelse med løntilskud	1	91,2%	57,4%	26,4%
Offentlig ansættelse med løntilskud	1	0,0%	0,0%	35,4%
Virksomhedspraktik	30	4,8%	9,4%	6,1%
Forløb i alt	96	9,8%	12,4%	8,7%

Kilde: Jobindsats.dk og egne beregninger

9. Inddragelse af anden aktør (AA)

Tabel 27: Antal henviste hos andre akører – fordelt på målgruppe

Udbud	feb 11	mar 11	apr 11
Service (2006)	0	0	0
Service (2009)	730	732	739
Hurtigt i gang	5	0	0
LVU (2007)	0	0	0
LVU (2009)	29	28	24
I alt	766	763	772

Kilde: Jobindsats.dk. (De 763 henviste personer udgjorde 48% af det samlede antal a-dagpengemodtagere i Jobcenter Kalundborg i mar 11)

figur 32: Effekt af udlægning i 2. kvt 2010 for Jobcenter Kalundborg sammenlignet med Østdanmark (Bonusandele efter 6 mdr)

