



Beskæftigelsesregion
Hovedstaden & Sjælland

Resultater af beskæftigelsesindsatsen

Jobcenter Vordingborg

2. statusnotat 2011

Maj 2011



Resultaterne af indsatsen i Jobcenter Vordingborg

- 2. statusnotat 2011

Notatet beskriver Jobcenter Vordingborgs resultater af indsatsen baseret på:

- Den seneste resultatoversigt
- Jobindsats.dk
- Aktuelle ledighedstal, jf. beskæftigelsesregionens hjemmeside

Der sammenlignes i notatet med jobcentergennemsnit i Region Hovedstaden & Sjælland (benævnt som Østdanmark) samt med kommuner med samme rammevilkår. Udover Vordingborg er disse kommuner Bornholm, Guldborgsund, Kalundborg, Lolland, Slagelse, Frederikshavn, Haderslev, Norddjurs, Nyborg, Randers og Svendborg.

Konklusioner og udfordringer

1. Samlet vurdering

Det er Beskæftigelsesregionens samlede vurdering, at Jobcenter Vordingborg, ved sammenligning med klyngen, har gode resultater på flere områder i beskæftigelsesindsatsen. Jobcentret har bl.a. sikret en stigning i andelen af tidlige samtaler til dagpengemodtagere, og har fortsat gode resultater for rettidigheden for dagpengemodtagere og jobklare kontanthjælpsmodtagere. Herudover har jobcentret haft en gunstig udvikling i det samlede antal unge på offentlig forsørgelse, hvilket er positivt, da andelen fortsat er høj.

Jobcentret kan med fordel fremadrettet have særlig fokus på at forbedre effekten af de virksomhedsrettede tilbud, nedbringe langtidsledigheden for både dagpengemodtagere og kontanthjælpsmodtagere og begrænse tilgangen til permanent forsørgelse.

Arbejdskraftreserven

Arbejdskraftreserven i Vordingborg udgør en mindre andel af arbejdsstyrken end i sammenlignelige kommuner i klyngen, og antallet er faldet det seneste år modsat udviklingen i klyngen. Faldet skyldes en markant nedgang i antallet af kontanthjælpsmodtagere. Antallet af dagpengemodtagere er steget lidt. Udviklingen kan hænge sammen med en ændret praksis for matchningen efter implementering af den nye matchmodel.

For at begrænse tilgangen til arbejdskraftreserven kan jobcentret med fordel fortsat sikre øget brug af tidlig indsats for dagpengemodtagere samt øge anvendelsen af tidlige jobsamtaler for jobklare kontanthjælpsmodtagere. Herudover bør jobcentret have fokus på at forbedre effekten af de virksomhedsrettede forløb både for dagpengemodtagere og jobklare kontanthjælpsmodtagere.

Det er positivt, at jobcentret er tæt på at sikre fuld indsats til tiden for begge målgrupper.

Personer på permanent forsørgelse

Borgere på permanent forsørgelse udgør en større andel i Vordingborg end i klyngen og Østdanmark, hvilket skyldes en høj andel førtidspensionister i kommunen. Antallet er steget for alle ydelsesgrupper (førtidspension, fleksjob og ledighedsydelse).

Tilgangen til permanent forsørgelse vil oftest komme fra langvarige kontanthjælpsforløb og langvarige sygedagpengeforløb.

Jobcentret har en relativt høj andel langtidsledige indsatsklare- og midlertidigt passive kontanthjælpsmodtagere, selvom andelen er mindre end i klyngen, og antallet stiger. Herudover er andelen af sygefraværsløb over 26 uger og 52 uger større end i klyngen.

Jobcentret kan med fordel have fokus på udviklingen blandt langtidsledige indsatsklare- og midlertidigt passive kontanthjælpsmodtagere, samt sikre indsats til tiden for målgruppen. Herudover er det vigtigt, at jobcentret fortsat prioriterer en aktiv indsats for sygedagpengemodtagere herunder øget anvendelse af delvise raskmeldinger. Jobcentret kan samtidig med fordel have fokus på effekten af de virksomhedsrettede tilbud til indsatsklare kontanthjælpsmodtagere, hvilket kan bidrage til at begrænse langtidsledigheden og tilgangen til de permanente forsørgelsesordninger.

Unge på offentlig forsørgelse

Vordingborg har en lidt mindre andel af unge på offentlig forsørgelse end i klyngen, men en større andel end i Østdanmark. Antallet er faldet siden marts 2010, hvilket primært skyldes et fald blandt unge dagpengemodtagere og jobklare kontanthjælpsmodtagere. Antallet af unge midlertidigt passive kontanthjælpsmodtagere er modsat steget i Vordingborg.

Det er derfor vigtigt, at jobcentret fortsat har fokus på en tidlig og aktiv indsats til de unge, samt sikrer indsats til tiden – særligt for indsatsklare- og midlertidigt passive kontanthjælpsmodtagere.

Ikke-vestlige borgere på offentlig forsørgelse

Jobcentrets andel af ikke-vestlige borgere på offentlig forsørgelse er på niveau med andelen i klyngen men større end andelen i Østdanmark. Antallet er steget det seneste år. Særligt højt er antallet af førtidspensionister.

Jobcentret anbefales derfor fremadrettet at have fokus på udviklingen blandt ikke-vestlige borgere på offentlig forsørgelse og løbende vurdere, hvorvidt indsatsen på området har den ønskede effekt.

2. Udvikling i ledighed og jobcentrets målgrupper

Bruttoledigheden (inkl. aktiverede) udgør i marts 2011 7,2 pct. af arbejdsstyrken i Vordingborg Kommune, hvilket svarer til 1.511 arbejdsmarkedsparate ledige.

Bruttoledigheden er faldet det seneste år med 5,1 pct. – i Østdanmark steg ledigheden 3,5 pct. I Vordingborg Kommune skyldes faldet udviklingen blandt kontanthjælpsmodtagere. Ledigheden er udelukkende steget for kvinder på dagpenge, hvorimod ledigheden er faldet for mænd. Blandt forsikrede ledige er antallet af ledige funktionærer og tjenestemænd steget mest, men bruttoledighedsprocenten er størst blandt industri og byggefagene, jf. beskæftigelsesregionens hjemmeside.

Den største gruppe blandt jobcentrets målgrupper er dagpengemodtagere, som antalsmæssigt er faldet lidt i forhold til året før, hvilket også gælder for udviklingen i sammenlignelige kommuner i klyngen. Antallet af jobklare kontant- og starthjælpsmodtagere er faldet markant fra marts 2010 til marts 2011, mens antallet af indsatsklare og midlertidigt passive er steget, jf. tabel 1. Dette kan være udtryk for ændret matchningspraksis efter indførelse af ny matchmodel i april 2010.

3. Begrænsning af arbejdskraftreserven

Jobcentret har i sin beskæftigelsesplan for 2011 sat et mål om, at arbejdskraftreserven skal begrænses til 974 personer i december 2011 – svarende til en stigning på 0,3 procent fra december 2009 til december 2011. Arbejdskraftreserven er i øjeblikket på 1142 personer, men er faldende. Det må derfor forventes, at jobcentret når målet for 2011.

Arbejdskraftreserven i Vordingborg udgør 5,2 pct. af arbejdsstyrken, hvilket er lidt over niveauet i Østdanmark, men under niveauet i klyngen jf. figur 1 i bilaget.

Tabel A: Arbejdskraftreserven opgjort på ydelseskategori - samt udviklingen ift. samme måned året før

Ydelsesgruppe	Vordingborg Kommune			Klyngen	Sjælland	Østdanmark
	mar-10	mar-11	%-vis udvikling	%-vis udvikling	%-vis udvikling	%-vis udvikling
Dagpengemodtagere	903	930	3%	2%	8%	8%
Kontant- og starthjælpsmodtagere	286	212	-26%	-3%	-8%	-9%
I alt	1189	1142	-4%	1%	4%	3%

Kommunens mål: 974 personer i arbejdskraftreserven i december 2011

Kilde: Jobindsats.dk, egne beregninger og Beskæftigelsesplan for Vordingborg 2011

Samlet set er arbejdskraftreserven i Vordingborg Kommune det seneste år faldet, modsat udviklingen i klyngen, Sjælland og Østdanmark. Faldet i arbejdskraftreserven skyldes et større fald i antallet af kontanthjælpsmodtagere, jf. tabel A ovenfor. Arbejdskraftreserven er siden oktober 2010 steget mere end bruttoledigheden, hvilket skyldes en formentlig sæsonbetonet stigning blandt dagpengemodtagere i arbejdskraftreserven jf. figur 4 og figur 5.

Arbejdskraftreserven er ikke en stationær størrelse. I november 2010 tilgik 142 personer til arbejdskraftreserven, mens 114 afgang fra arbejdskraftreserven. Tilgangen er faldet en del siden året før, mens afgang er steget jf. tabel 3.

Hovedparten af afgang af dagpengemodtagerne fra arbejdskraftreserven er til selvforsørgelse, mens knap en fjerdedel (22,7 %) er overgået til sygedagpenge. De fleste kontanthjælpsmodtagere, der er afgået fra arbejdskraftreserven, er ligeledes blevet selvforsørgende, jf. tabel 5.

18,4 pct. af dagpengemodtagerne har været på ydelsen i mere end 40 uger, hvilket er en større andel end i klyngen og Østdanmark. Antallet er samtidig steget fra februar 2010 til februar 2011. Blandt jobklare kontanthjælpsmodtagere har 21,1 pct. været ledige i mere end 40 uger, hvilket er en lidt mindre andel end i klyngen og Østdanmark, og antallet falder meget i Vordingborg, jf. tabel 6.

Jobcentrets indsats over for arbejdskraftreserven

Jobcenter Vordingborg angiver i sin beskæftigelsesplan, at indsatsen for at begrænse arbejdskraftreserven bl.a. er en tidlig indsats for udvalgte målgrupper, samt effektiv og virksomhedsrettet aktivering for både dagpengemodtagere og jobklare kontanthjælpsmodtagere.

Tidlig indsats og indsats til tiden

Jobcenter Vordingborg anvender i højere grad tidlig indsats i form af jobsamtaler og aktive ringstilbud for jobklare kontanthjælpsmodtagere end for dagpengemodtagerne. Andelen af dagpengemodtagere der får tidlige samtaler er dog lidt større end i klyngen og Østdanmark, og andelen stiger, jf. tabel 7 og 8. I lyset af et stigende antal dagpengemodtagere i arbejdskraftreserven og blandt langtidsledige, er det hensigtsmæssigt fortsat at sikre en stigning i den tidlige kontakt og brug af tilbud tidligt i ledighedsforløbet for dagpengemodtagere.

Jobcentret ligger højt på tidlige aktiveringstilbud til kontant- og starthjælpsmodtagere sammenlignet med klyngen og Østdanmark, men kan med fordel øge de tidlige jobsamtaler for målgruppen, hvor andelen er faldende, jf. tabel 7 og 8.

Hvad angår rettidighed i indsatsen, er jobcentret tæt på at sikre indsats til tiden for begge målgrupper, jf. figur 17-18.

Aktiveringsomfang og selvforsørgelsesgrad (effekt af indsatsen)

Aktiveringsgraden er i Vordingborg Kommune højere end i klyngen og Østdanmark for dagpengemodtagere og jobklare kontant- og starthjælpsmodtagere. Andelen stiger for dagpengemodtagere, men falder for jobklare kontanthjælpsmodtagere, jf. tabel 16.

Selvforsørgelsesgraden (effekten) et halvt år efter afsluttet aktivering er imidlertid lavere for både dagpengemodtagere og jobklare kontanthjælpsmodtagere sammenlignet med klyngen – undtagen for mænd på dagpenge. Effekten falder samtidig for kvinder, jf. tabel 18 og 19. Eftersom ledigheden og tilgangen til arbejdskraftreserven stiger for kvindelige dagpengemodtagere, kan jobcentret med fordel have fokus på at sikre kvalitet og hermed effekt af aktiveringen for kvinder på dagpenge.

Anvendelse af virksomhedsrettet indsats

Mere end halvdelen af de aktiverede dagpengemodtagere får en virksomhedsrettet indsats – hovedparten i offentlig løntilskud. Selvforsørgelsesgraden for dagpengemodtagere i offentlig løntilskud er imidlertid betydeligt lavere end i klyngen og Østdanmark. Dette gælder ligeledes for privat ansættelse med løntilskud og virksomhedspraktik, jf. tabel 17 og 20.

En tredjedel af jobklare kontanthjælpsmodtagere får en virksomhedsrettet indsats – størstedelen i virksomhedspraktik. Her er selvforsørgelsesgraden ligeledes lavere end i klyngen og Østdanmark, jf. tabel 17 og 21.

Generelt set har jobcentret en højere selvforsørgelsesgrad end klyngen og Østdanmark for dagpengemodtagere i vejlednings- og opkvalificeringsforløb og for jobklare kontanthjælpsmodtagere i ordinære uddannelsesforløb, jf. tabel 20 og 21.

4. Begrænsning af personer på permanent forsørgelse

Jobcentret har i sin beskæftigelsesplan for 2011 sat mål om, at antallet af personer på permanent forsørgelsesordninger skal begrænses til 3.594 fuldtidspersoner i december 2011 – svarende til en stigning på 2,5 pct. fra december 2009 til december 2011. Jobcentret har således i marts 2011 et niveau, der ligger under det fastsatte mål.

Borgere på permanent offentlig forsørgelse i Vordingborg Kommune udgør en større andel end i sammenlignelige kommuner og i Østdanmark. Dette skyldes en forholdsvis høj andel på førtidspension, jf. tabel B nedenfor.

Antallet af personer på en permanent ydelse er i Vordingborg steget mere end i klyngen i løbet af 1 år, hvilket skyldes en stigning blandt alle ydelsesgrupper (førtidspension, fleksjob, ledighedsydelse). Østdanmark har haft et mindre fald i det samlede antal personer på permanente ydelser, jf. tabel B.

Tabel B: Personer på permanent ydelser – samt udviklingen i forhold til samme måned året før

Ydelsesgruppe	Antal	Udvikling mar 2010 - mar 2011			Andel af befolkningen* (16-64 år)		
	marts 2011	Vordingborg	Klyngen	Østdanmark	Vordingborg	Klyngen	Østdanmark
- Førtidspension	2957	2%	0%	-1%	10,5%	9,3%	6,1%
- Fleksjob	461	2%	1%	0%	1,6%	1,7%	1,0%
- Ledighedsydelse	148	5%	3%	4%	0,5%	0,6%	0,3%
I alt	3.566	1,8%	0,4%	-0,8%	12,6%	11,7%	7,4%

Kommunens mål: 3594 personer på permanente forsørgelsesydelser i december 2011

Kilde: Jobindsats.dk, Danmarks statistik, Beskæftigelsesplan for Vordingborg 2011 og egne beregninger

* Anvendt befolkningstal er fra 1/10-2010. Aldergrænsningen 16-64 år vedrører udelukkende befolkningstallene, og ikke antallet af modtagere af offentlige forsørgelsesyde

Vordingborg Kommune har en større andel sygedagpengeforløb over 26 uger og over 52 uger end både klyngen og Østdanmark. Antallet af sygedagpengeforløb over 26 uger er svagt faldende, men for de lange forløb over 52 uger har udviklingen været uændret i løbet af et år, jf. tabel 14.

Vordingborg har en relativt høj andel langtidsledige indsatsklare og midlertidigt passive kontanthjælpsmodtagere, selvom andelen er lavere end i klyngen og Østdanmark. Antallet er samtidig steget lidt siden februar 2010, jf. tabel 9.

Blandt de lange sygedagpengeforløb og langtidsledige kontanthjælpsmodtagere (match 2 og 3) er der en øget risiko for at overgå til permanent forsørgelse.

Jobcentrets indsats for at begrænse antal personer på permanente forsørgelsesordninger

Jobcentret anfører i beskæftigelsesplanen, at man for at begrænse antallet af borgere på permanent forsørgelse vil have fokus på indsatsen for ikke-jobklare borgere – specielt borgere på sygedagpenge og kontanthjælp. Jobcentret vil bl.a. sikre en høj aktiveringsgrad blandt sygedagpengemodtagere og fokus på kvaliteten af tilbuddene. Herudover har jobcentret et mål om i 2011 at etablere aftaler om virksomhedscentre til 30 fuldtidspersoner.

Jobcentret vil ligeledes arbejde for, at ledige fleksjobberettigede hurtigst muligt kommer i et fleksjob. I beskæftigelsesplanen har jobcentret sat et mål om, at antallet af ledighedsydelsesforløb af en varighed på over 18 måneder skal reduceres til højst 8 i december 2011.

Indsats til tiden, aktiveringsomfang, selvforsørgelsesgrad og brug af virksomhedsrettet tilbud

Andelen af indsatsklare kontanthjælpsmodtagere, der modtager jobsamtale og tilbud til tiden er relativt høj. 13 pct. af midlertidig passive kontanthjælpsmodtagere mangler en jobsamtale til tiden, jf. figur 18 og 20.

Aktiveringsgraden af indsatsklare kontanthjælpsmodtagere er høj sammenlignet med klyngen og Østdanmark, og andelen stiger mere end i klyngen, jf. tabel 16. Selvforsørgelsesgraden for indsatsklare kontanthjælpsmodtagere 6 mdr. efter aktiveringen er samtidig større i Vordingborg end i klyngen for hvad angår mænd men mindre for hvad angår kvinder, jf. tabel 18, 19 og 22.

Knap 20 pct. af de aktiverede indsatsklare kontanthjælpsmodtagere modtager et virksomhedsrettet tilbud, hvoraf størstedelen kommer i virksomhedspraktik, jf. tabel 17. Selvforsørgelsesgraden blandt indsatsklare kontanthjælpsmodtagere efter virksomhedspraktik er imidlertid relativt lav for Vordingborg og lavere end i Klyngen – på niveau med Østdanmark, jf. tabel 22.

Det er vigtigt, at jobcentret har fokus på kvaliteten i de virksomhedsrettede tilbud – herunder borgerens progression mod job - så selvforsørgelsesgraden blandt indsatsklare kontanthjælpsmodtagere øges.

Herudover kan jobcentret med fordel have fokus på et koordinerende samarbejde med relevante aktører og forvaltninger i kommunen, som kan bidrage til, at ikke-jobklare borgere rykker tættere på arbejdsmarkedet fremfor at være i risiko for at overgå til permanent offentlig forsørgelse.

Andelen af sygedagpengemodtagere, der får et aktivt tilbud, er mindre i Vordingborg end i klyngen og Østdanmark, men andelen stiger, hvorimod andelen falder i klyngen, jf. tabel 16. Knap 40 pct. af de aktiverede sygedagpengemodtagerne modtager et virksomhedsrettet tilbud, hvoraf størstedelen kommer i virksomhedspraktik og 12 pct. bliver delvist raskmeldte, jf. tabel 17. I Vordingborg anvendes delvis raskmelding for halvdelen af alle sygefraværsforløb over 26 uger, hvilket er i mindre grad end i klyngen og Region Sjælland. Herudover falder andelen lidt, modsat udviklingen i sammenlignelige kommuner, jf. tabel 15.

I februar 2011 er 31 ledighedsydelsesforløb i Vordingborg af over 1 års varighed, hvoraf 3 forløb er af over 2 års varighed. Året før var antallet af forløb af over 1 års varighed lidt mindre (27 forløb), men antallet af helt lange forløb over 2 års varighed var større (9 forløb), jf. jobindsats.dk.

5. Begrænsning af unge på offentlig forsørgelse

Jobcentret har i sin beskæftigelsesplan for 2011 sat mål om, at antallet af unge under 30 år på offentlig forsørgelse skal begrænses til 841 fuldtidspersoner i december 2011 – svarende til en stigning på 2,7 procent fra december 2009 til december 2011.

Antallet af unge på offentlig forsørgelse i Vordingborg udgør en lidt mindre andel af den yngre befolkning (18-29 år) end i klyngen, men en større andel end i Østdanmark, jf. figur 9.

Det samlede antal unge ydelsesmodtagere i Vordingborg er faldet fra marts 2010 til marts 2011, hvor udviklingen i klyngen har været uændret, jf. tabel C. Antalsmæssigt er den største stigning blandt unge under 30 år sket for midlertidigt passive kontanthjælpsmodtagere, hvorimod antallet af unge dagpengemodtagere og jobklare kontanthjælpsmodtagere er faldet. Antallet af unge indsatsklare kontanthjælpsmodtagere er ligeledes steget lidt, hvilket skyldes en stigning blandt de 16-24-årige, jf. tabel C nedenfor og tabel 11.

Tabel C. Modtagere af overførselsindkomst under 30 år (fuldtidspersoner) opgjort på ydelseskategori - samt udviklingen ift. samme måned året før.

Ydelsesgruppe	Vordingborg Kommune			Klyngen	Østdanmark
	mar-10	mar-11	%-vis udvikling	%-vis udvikling	%-vis udvikling
Dagpengemodtagere	248	192	-23%	-6%	1%
Jobklare kontant- og starthjælpsmodtagere (match 1)	219	150	-32%	-14%	-16%
Indsatsklare kontant- og starthjælpsmodtagere (match 2)	183	204	11%	7%	5%
Midlertidigt passive kontant- og starthjælpsmodtagere (match 3)	14	52	271%	83%	169%
Introduktionsydelsesmodtagere	20	32	60%	19%	28%
Revalidender	9	6	-33%	-7%	-11%
Forrevalidender	6	8	33%	-16%	3%
Sygedagpengemodtagere	76	76	0%	-12%	-10%
Ledighedsydelsesmodtagere	9	8	-11%	7%	-8%
Personer i Fleksjob	14	16	14%	-4%	-10%
Førtidspensionister	109	117	7%	7%	5%
I alt	907	861	-5%	0%	1%

Kommunens mål: 841 overførselsindkomstmodtagere (fuldtidspersoner) under 30 år i december 2011

Kilde: Jobindsats.dk, Beskæftigelsesplan for Vordingborg 2011 og egne beregninger

Jobcentret har således en særlig udfordring med at få bremsset stigningen i antallet af unge midlertidigt passive kontanthjælpsmodtagere, jf. Tabel C ovenfor. Udviklingen kan også her være udtryk for ændret praksis for matchningen efter indførelse af ny matchmodel i april 2010.

Jobcentrets indsats for at begrænse antal unge under 30 år på offentlig forsørgelse

Jobcentret anfører i beskæftigelsesplanen, at strategien for at begrænse antallet af unge på offentlig forsørgelse bl.a. er en tidlig indsats for udvalgte målgrupper, samt en uddannelses- eller virksomhedsrettet indsats.

Indsats til tiden, aktiveringsomfang, selvforsørgelsesgrad og brug af virksomhedsrettet tilbud

Jobcentret har generelt set en større udfordring med at sikre indsats til tiden for unge på offentlig forsørgelse ift. målgruppen over 30 år. Særligt for unge indsatsklare og midlertidigt passive kontanthjælpsmodtager mangler jobcentret lidt for at sikre jobsamtaler til tiden samt første aktiveringstilbud, jf. figur 17-19.

Andelen af unge på offentlig forsørgelse, der i 4. kvartal 2010 modtager første samtale indenfor 1 måned er generelt set mindre i Vordingborg end i Østdanmark - med undtagelse af for unge mellem 25-29 år. Andelen der modtager 1. aktiveringstilbud indenfor 1 måned er imidlertid større i Vordingborg end i Østdanmark, jf. Jobindsats.dk.

Vordingborg anvender i lidt større grad virksomhedsrettede tilbud til unge dagpengemodtagere end i Østdanmark. Aktiveringsgraden for unge kontanthjælpsmodtagere i virksomhedsrettede tilbud ligger på niveau med andelen i Østdanmark, jf. Jobindsats.dk.

6. Begrænsning af ikke-vestlige borgere på offentlig forsørgelse

Jobcentret har i sin beskæftigelsesplan for 2011 sat mål om, at antallet af ikke-vestlige indvandrere og deres efterkommere på offentlig forsørgelse skal begrænses til 319 fuldtidspersoner i december 2011 – svarende til en stigning på 4,8 procent fra december 2009 til december 2011.

I Vordingborg udgør andelen af ikke-vestlige borgere på offentlig forsørgelse en mindre andel af alle forsørgelsesmodtagere end i klyngen og Østdanmark, jf. figur 6. Andelen af ikke-vestlige borgere på offentlig forsørgelse er imidlertid på niveau med andelen i klyngen, men større end andelen i Østdanmark. Samlet set er antallet af ikke-vestlige ydelsesmodtagere steget mere i Vordingborg end i klyngen og Østdanmark siden marts 2010. De største grupper af ikke-vestlige borgere på offentlig forsørgelse i Vordingborg er henholdsvis førtidspensionister, introduktionsydelsesmodtagere og dagpengemodtagere, jf. tabel D nedenfor.

Tabel D: Udvikling i ministermål 4 - begrænsning af antal ikke-vestlige indvandrere og efterkommere på offentlig forsørgelse, mar. 10 – mar. 11

Ydelsesgruppe	Antal mar 11	Udvikling			Andel af alle ikke-vestlige indvandrere og efterkommere*		
		Vordingborg	Klynge	Østdanmark	Vordingborg	Klynge	Østdanmark
Dagpengemodtagere	40	29,0%	3,2%	6,1%	4,6%	6,0%	5,9%
Jobklare kontant- og starthjælpsmodtagere	15	0,0%	-2,4%	-14,2%	1,7%	2,0%	3,0%
Indsatsklare kontant- og starthjælpsmodtagere	27	-32,5%	-7,8%	2,1%	3,1%	4,7%	4,6%
Midlertidigt passive kontant- og starthjælpsmodtagere	30	87,5%	11,8%	14,0%	3,4%	3,1%	2,3%
Introduktionsydelsesmodtagere	46	21,1%	2,0%	10,8%	5,3%	2,0%	0,6%
Revalidender	0	-100,0%	-8,2%	-17,3%	0,0%	0,3%	0,2%
Forrevalidender	0	-	-18,2%	-13,2%	0,0%	0,1%	0,1%
Sygedagpengemodtagere	25	-21,9%	-4,0%	-7,5%	2,9%	2,8%	2,5%
Ledighedsydelsesmodtagere	6	100,0%	-23,9%	4,8%	0,7%	0,4%	0,3%
Personer i fleksjob	4	-42,9%	12,2%	7,2%	0,5%	1,1%	0,5%
Førtidspensionister	131	3,1%	6,1%	6,6%	15,0%	14,5%	8,7%
I alt	324	4,2%	2,2%	1,9%	37,2%	37,1%	28,5%

Kommunens mål: 319 ikke-vestlige indvandrere og efterkommere på offentlig forsørgelse (fuldtidspersoner) i december 2011

Kilde: Jobindsats, Danmarks statistik, Beskæftigelsesplan for Vordingborg 2011 og egne beregninger

*Befolkningstal er fra 1/1-2011 og inkluderer alle ikke-vestlige indvandrere og efterkommere ml. 16-64 år. Aldersafgrænsningen vedrører udelukkende befolkningstallene, og ikke antallet af modtagere af offentlige forsørgelsesydelse

Jobcentret angiver i beskæftigelsesplanen, at strategien for at begrænse antallet af ikke-vestlige borgere på offentlig forsørgelse er en indsats, som er ligeså målrettet og aktiv som over for etniske danskere. Der skal være tilbud til rådighed for målgruppen, og aktiveringsgraden skal være mindst på samme niveau som aktiveringsgraden af etniske danskere (a-dagpenge samt kontant- og starthjælp).

Supplerende lokale mål for beskæftigelsesindsatsen i 2011:

Udover de 4 ministermål har Jobcenter Vordingborg fastsat supplerende mål, der understøtter ministermålene i beskæftigelsesplanen for 2011. Status for disse vurderes i det følgende.

7. Begrænsning af de langvarige sygefraværsforløb

Jobcentret har i sin beskæftigelsesplan for 2011 sat et mål om, at antallet af sygefraværsforløb over 52 uger skal begrænses til maksimalt 110 i december 2011.

Sygefraværets andel af arbejdsstyrken er i Vordingborg større end andelen i klyngen og Østdanmark, jf. figur 14.

I februar 2011 har Vordingborg 174 sygefraværsforløb over 52 uger, jf. tabel 14. Fra februar 2010 til februar 2011 er antallet uændret, hvorimod antallet i klyngen og Østdanmark er faldet. I Vordingborg er andelen af sygefraværsforløb over 52 uger samtidig over niveauet i klyngen og Østdanmark, jf. tabel 14.

Personer med længerevarende sygedagpengeforløb er i risiko for at overgå til permanent offentlig forsørgelse. Jobcentrets sygefraværsindsats er derfor af stor betydning for begrænsningen af tilgangen til permanent forsørgelse, jf. ministermål 2 ovenfor.

8. Inddragelse af Andre Aktører

Jobcentret har i sin beskæftigelsesplan for 2011 et mål om, at udlæg til andre aktører udgør 3 % af de ledighedsberørte, hvilket svarer til at 90-100 personer henvises til anden aktør i 2011.

Jobcentret har i marts 2011 udlagt i alt 16 dagpengemodtagere til Anden Aktør alle udlagt under LVU-udbuddet, hvilket udgør godt 1 % af det samlede antal dagpengemodtagere i Vordingborg jf. tabel 27.

1. Målgruppen for Jobcenter Vordingborgs indsats	13
Tabel 1: Personer på midlertidige ydelser i Vordingborg Kommune	13
2. Arbejdskraftreserven og tidlig indsats	13
Figur 1: Arbejdskraftreservens andel af arbejdsstyrken i Klyngens jobcentre, Klyngen og Østdanmark, marts 2011	13
Figur 2: Arbejdskraftreservens udvikling ift. samme måned året før, marts 2011	14
Figur 3: Udviklingen i arbejdskraftreserven, indekseret (jan. 2009 = 100)	14
Figur 4: Udviklingen i arbejdskraftreserve - opgjort på forsørgelseskategori i Vordingborg Kommune, indekseret (jan. 2009 = 100)	15
Figur 5: Udviklingen i arbejdskraftreserven, antal ledighedsberørte og antal bruttoledige (fuldtidspersoner), Vordingborg Kommune (jan. 2009 = 100)	15
Tabel 2: Arbejdskraftreserven fordelt på a-kassegrupper og a-kasser, marts 2011	16
Tabel 3: Personer til- og afgået arbejdskraftreserven i november 2010, samt ændring i forhold til året før i Jobcenter Vordingborg og Østdanmark	16
Tabel 4: Andel af personer til- og afgået arbejdskraftreserven ift. den samlede arbejdskraftreserve i Jobcenter Vordingborg og Østdanmark, november 10	17
Tabel 5: Afgang fra arbejdskraftreserven i november 2010, i Jobcenter Vordingborg og Østdanmark, opgjort på afgangårsag	17
Tabel 6: A-dagpengemodtagere samt jobklare og indsatsklare kontant- og starthjælpsmodtagere, som har været på ydelsen i mere end 40 uger - samt udviklingen ift. samme måned året før	17
Tabel 7: Andel af påbegyndte a-dagpenge- samt kontant og starthjælpsforløb inden for det seneste år, hvor 1. jobsamtale er afholdt inden for 1. måned - samt udviklingen ift. samme periode året før	18
Tabel 8: Andel påbegyndte a-dagpenge- samt kontant og starthjælpsforløb inden for det seneste år, hvor 1. aktiveringstilbud er modtaget inden 1. måned - samt udviklingen ift. samme periode året før	18
3. Permanente forsørgelsesordninger	19
Figur 6: Andel af befolkningen på permanent forsørgelse, marts 2011	19
Figur 7: Udviklingen i borgere på permanente ydelser - opgjort på forsørgelseskategori i Vordingborg Kommune og Klynge 8, indekseret (jan. 2009 = 100)	19
Figur 8: Udvikling i antallet af påbegyndte forløb med permanente ydelser i Vordingborg Kommune	20
Tabel 9: Indsatsklare og midlertidigt passive kontant- og starthjælpsmodtagere, som har været på ydelsen i mere end 40 uger - samt udviklingen ift. samme måned året før	20
4. Unge på overførselsindkomst	21
Figur 9: Unge modtagere af overførselsindkomst, andel af alle 18-29 årige, Klyngen og Østdanmark, marts 11	21
Figur 10: Udviklingen i antal unge ydelsesmodtagere ift. samme måned året før for kommunerne, klyngen og Østdanmark, marts 11	21
Tabel 10: Modtagere af overførselsindkomst 25-29 årige (fuldtidspersoner) opgjort på ydelseskategori – samt udviklingen ift. samme måned året før	22
Tabel 11: Modtagere af overførselsindkomst 16-24 årige (fuldtidspersoner) opgjort på ydelseskategori – samt udviklingen ift. samme måned året før	22
Figur 11: Udviklingen i ydelsesmodtagere under 30 år (fuldtidspersoner), indekseret (jan. 2009 = 100)	23
Figur 12: Udviklingen i ydelsesmodtagere under 30 år (fuldtidspersoner) opgjort på ydelseskategori, indekseret (jan. 2009 = 100)	23
5. Borgere af ikke-vestlig herkomst	24
Figur 13: Andel af ikke-vestlige indvandrere og efterkommere på offentlig forsørgelse ift. alle forsørgelsesmodtagere og ikke-vestlige nydanskere befolkningsandel (16-64 år), marts 2011	24
Tabel 12: Udvikling i antal ikke-vestlige indvandrere og efterkommere på offentlig forsørgelse, fordelt på alder og køn, Østdanmark, marts 10- marts 11	24
6. Sygefraværsforløb over 26 uger	25
Figur 14: Sygefraværets andel ift. arbejdsstyrken i kommunerne, Klyngen og Østdanmark, marts 2011	25
Tabel 13: Udviklingen i antal sygefraværsforløb over 26 uger ift. samme måned året før, marts 2011	25
Tabel 14: Sygefraværsforløb over 26 uger og 52 uger - samt udviklingen ift. samme måned året før, feb. 11	26
Figur 15: Udviklingen i antal sygefraværsforløb over 26 uger, indekseret (jan. 2008 = 100)	26

Figur 16: Udviklingen i delvise raskmeldinger, indekseret (jan. 2009 = 100)	27
Tabel 15: Andel af sygefraværsløb med delvise raskmeldinger ud af alle sygefraværsløb eller sygefraværsløb over 26 uger – samt udviklingen ift, samme måned året før, jan. 11*	27

7. Indsats til tiden 28

Figur 17. Andel af a-dagpengemodtagere, der ikke har modtaget rettidigt tilbud i Jobcenter Vordingborg, marts 2011	28
Figur 18. Andel af kontant- og starthjælpsmodtagere fordelt på matchkategori, der mangler en jobsamtale i Jobcenter Vordingborg, marts 2011	28
Figur 19. Andel af jobklare kontant- og starthjælpsmodtagere, der mangler et aktiveringstilbud i jobcenter Vordingborg, marts 2011	29
Figur 20. Andel af indsatsklare kontant- og starthjælpsmodtagere, der mangler et aktiveringstilbud i jobcenter Vordingborg, marts 2011	29
Figur 21: Andel personer der mangler en rettidig jobsamtale, kontant- og starthjælpsmodtagere i Jobcenter Vordingborg	30
Figur 22: Andel personer der mangler et rettidig første aktiveringstilbud, kontant- og starthjælpsmodtagere i Jobcenter Vordingborg	30
Figur 23: Andel personer der mangler et rettidig gentaget aktiveringstilbud, kontant- og starthjælpsmodtagere i Jobcenter Vordingborg	31

8. Indsats, aktiveringsgrad og selvforsørgelse 31

Tabel 16: Aktiveringsgraden opgjort ydelseskategori - samt udviklingen ift. Samme kvartal året før	31
Tabel 17: Andel A-dagpengemodtagere, kontanthjælpsmodtagere macth 1 og 2 samt sygedagpengemodtagere (fuldtidspersoner i virksomhedsrettede tilbud. Fordelt på type af tilbud. 1. kv. 2011	31
Tabel 18: Selvforsørgelsesgrad 6 mdr. efter afsluttet aktivering, fordelt på køn, ydelses- og matchkategori	32
Tabel 19: Selvforsørgelsesgrad 6 mdr. efter afsluttet aktivering, klynge 8	32
Figur 24: Selvforsørgelsesgrad 6 mdr. efter afsluttet aktivering, vejlednings- og opkvalificeringsforløb, a-dagpengemodtagere, 2. kv. 2010	32
Figur 25: Selvforsørgelsesgrad 6 mdr. efter afsluttet aktivering, aktive tilbud i virksomheder, a-dagpengemodtagere, 2. kv. 2010	33
Tabel 20: Antal og selvforsørgelsesgrad af afsluttede aktiveringsforløb, dagpengemodtagere 2. kv. 2010	33
Figur 26: Selvforsørgelsesgrad 6 mdr. efter afsluttet aktivering, vejlednings- og opkvalificeringsforløb, jobklare kontant- og starthjælpsmodtagere, 2. kv. 2010	33
Figur 27: Selvforsørgelsesgrad 6 mdr. efter afsluttet aktivering, aktive tilbud i virksomheder for jobklare kontant- og starthjælpsmodtagere, 2 kv. 2010	34
Tabel 21: Antal og selvforsørgelsesgrad af afsluttede aktiveringsforløb, jobklare kontant- og starthjælpsmodtagere 2. kv. 2010	34
Figur 28: Selvforsørgelsesgrad 6 mdr. efter afsluttet aktivering, vejlednings- og opkvalificeringsforløb for indsatsklare kontant- og starthjælpsmodtagere, 2. kv. 2010	34
Figur 29: Selvforsørgelsesgrad 6 mdr. efter afsluttet aktivering, aktive tilbud i virksomheder for indsatsklare kontant- og starthjælpsmodtagere, 2. kv. 2010	35
Tabel 22: Antal og selvforsørgelsesgrad af afsluttede aktiveringsforløb, indsatsklare kontant- og starthjælpsmodtagere 2. kv. 2010	35

9. Inddragelse af anden aktør (AA) 35

Tabel 23: Antal henviste hos andre akører – fordelt på målgruppe	35
--	----

BILAG

1. Målgruppen for Jobcenter Vordingborgs indsats

Tabel 1: Personer på midlertidige ydelser i Vordingborg Kommune - samt udviklingen ift. samme måned året før

Vordingborg Kommune	Fuldtids- personer ¹	Andel af befolkningen ²	Udvikling mar 2010 - mar 2011		
			Vordingborg	Klyngen	Østdanmark
	marts 2011				
- Dagpengemodtagere	1218	4,3%	-4%	-5%	1%
- Kontant- og starthjælpsmodtagere (match 1)	306	1,1%	-25%	-8%	-13%
- Kontant- og starthjælpsmodtagere (match 2)	497	1,8%	8%	-1%	1%
- Kontant- og starthjælpsmodtagere (match 3)	220	0,8%	53%	54%	56%
- Personer på introduktionsydelse	56	0,2%	47%	25%	25%
- Personer på sygedagpenge	857	3,0%	-9%	-8%	-8%
- Personer på revalideringsydelse	53	0,2%	-26%	-21%	-13%
- I alt	3207	11,4%	-3%	-3%	-1%

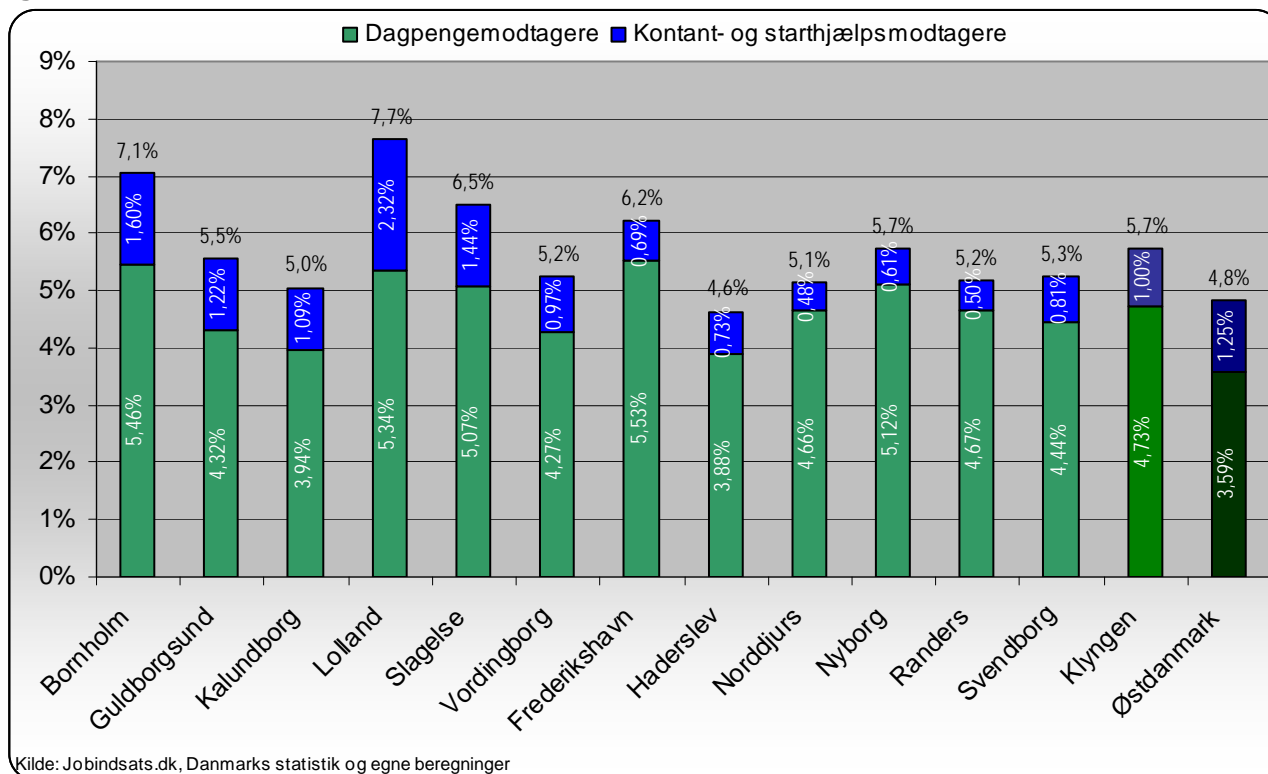
Kilde: Jobindsats.dk, Danmarks statistik og egne beregninger

¹ Opgørelserne af antal fuldtidspersoner er inkl. aktiverede

² Bemærk, at målgruppeandelene beregnes ved anvendelse af kommunens befolkningsgrundlag (16-64 år) og dermed adskiller sig fra metoden, hvormed kommunens arbejdsløshedsprocent beregnes (hvor *arbejdsstyrken* anvendes). Det anvendte befolkningstal er fra 1/10-2010

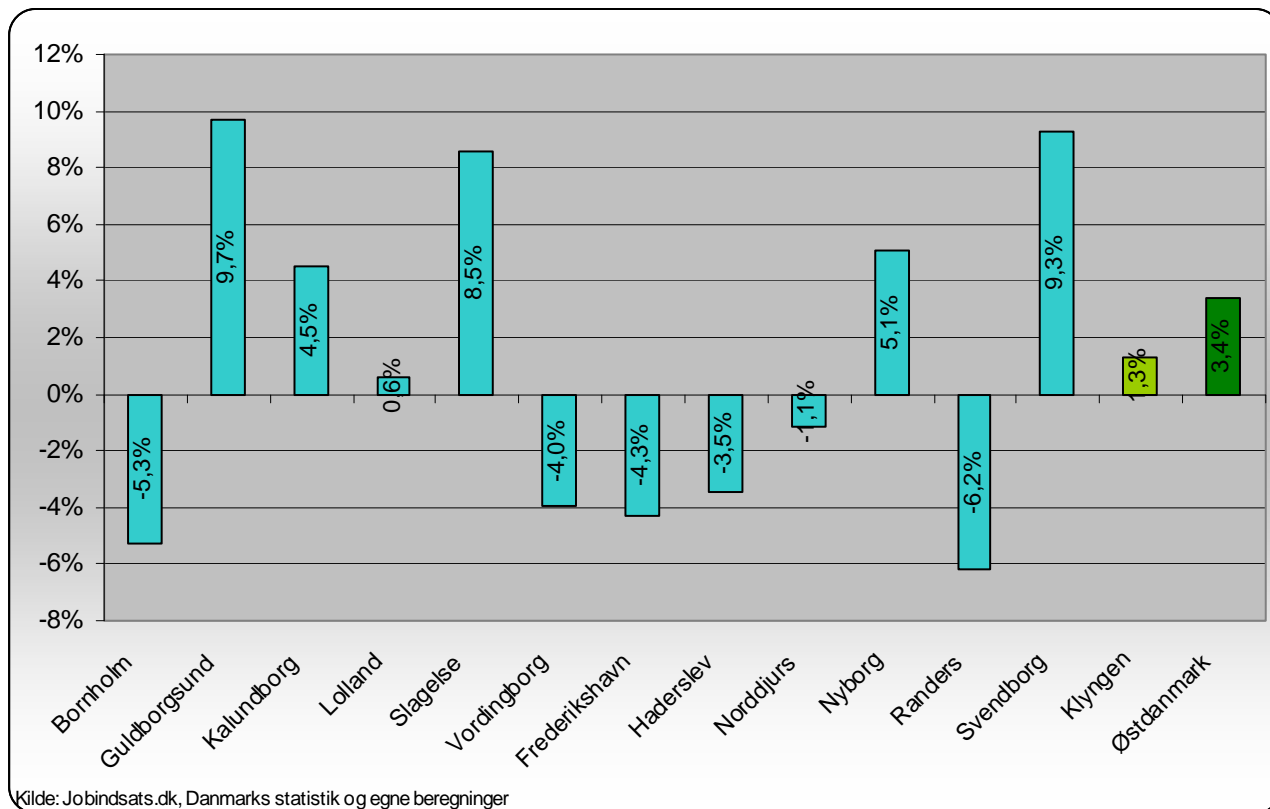
2. Arbejdskraftreserven og tidlig indsats

Figur 1: Arbejdskraftreservens andel af arbejdsstyrken i Klyngens jobcentre, Klyngen og Østdanmark, marts 2011

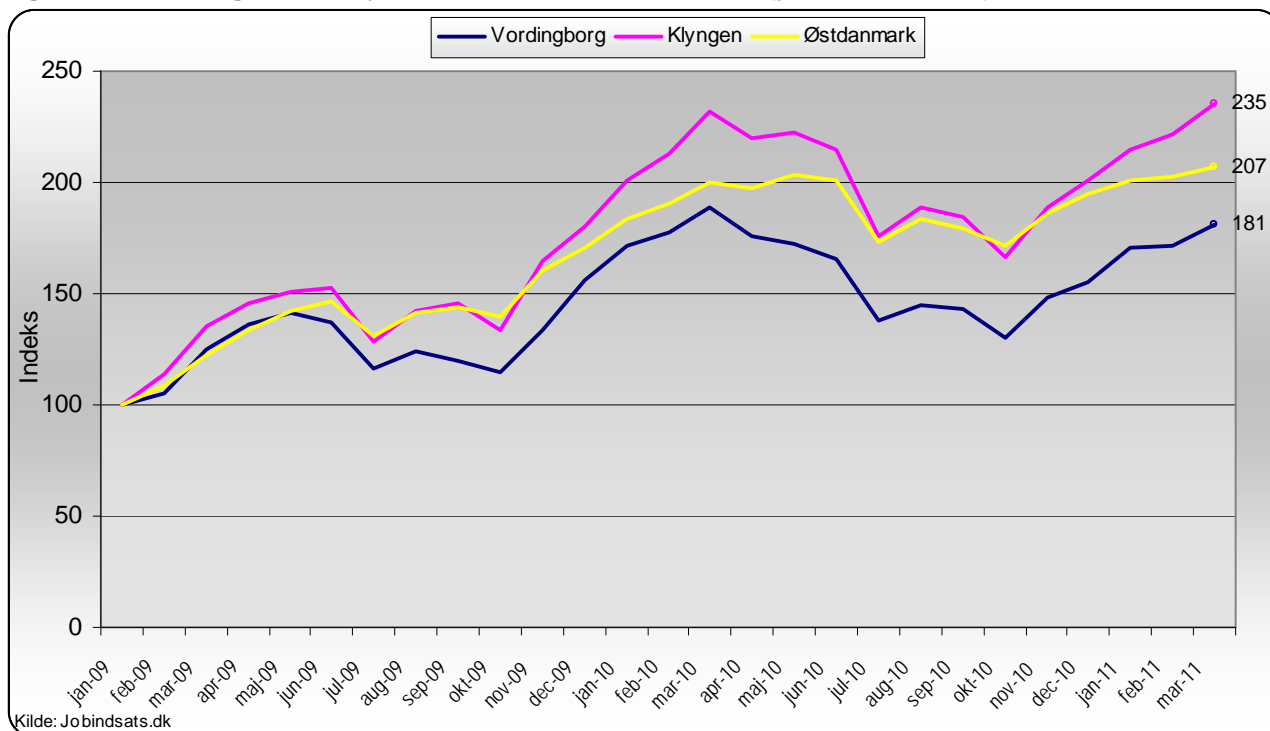


Kilde: Jobindsats.dk, Danmarks statistik og egne beregninger

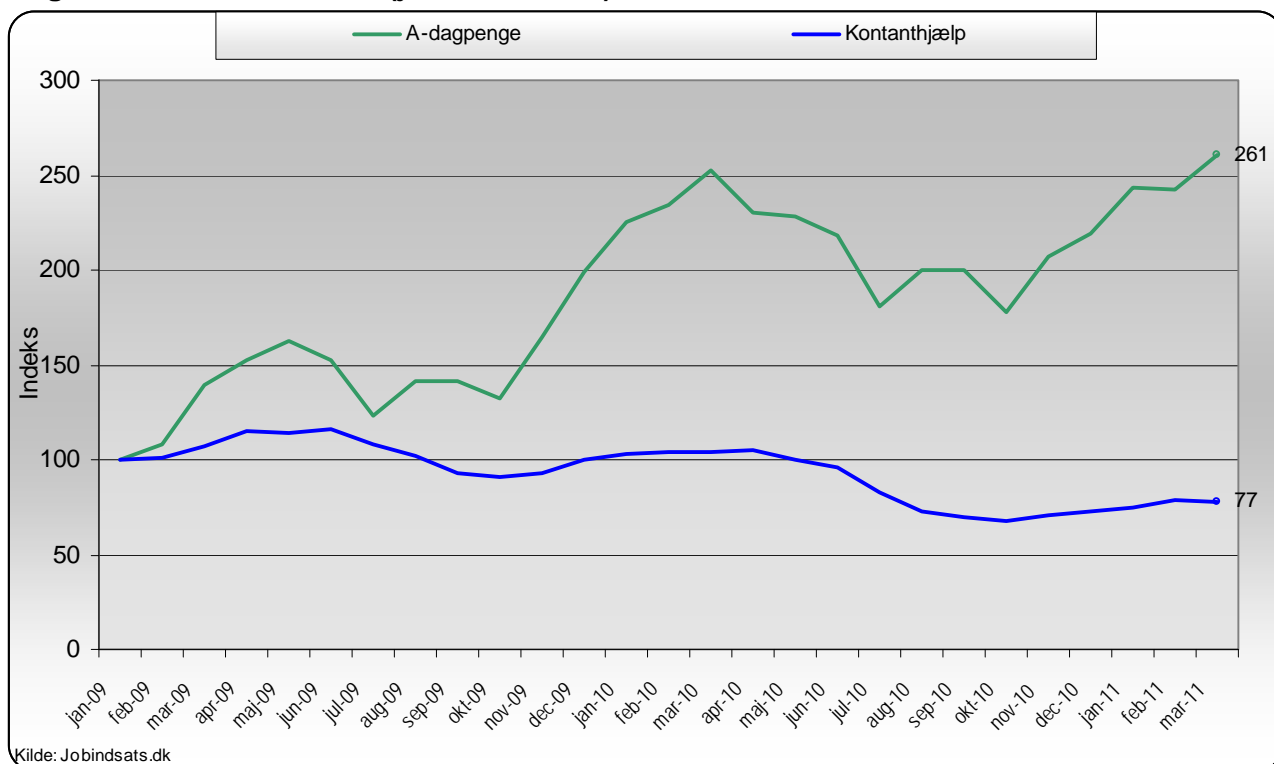
Figur 2: Arbejdskraftreservens udvikling ift. samme måned året før, marts 2011



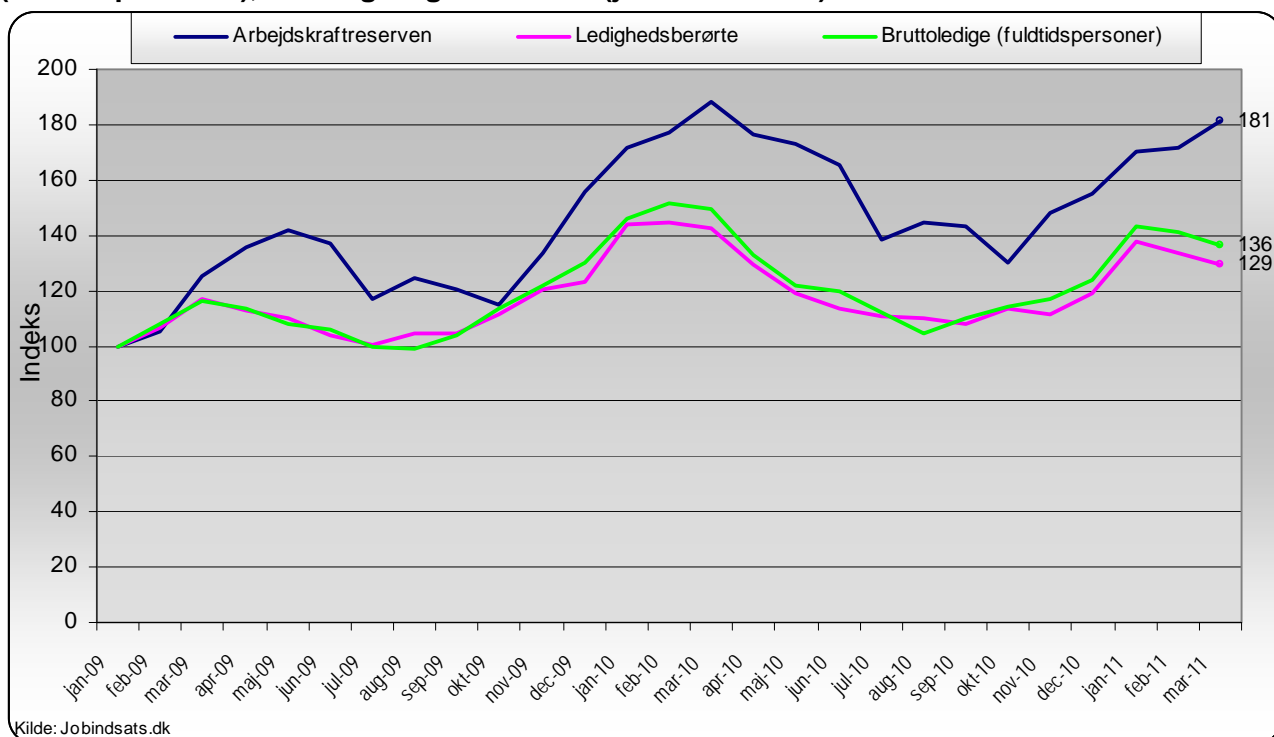
Figur 3: Udviklingen i arbejdskraftreserven, indekseret (jan. 2009 = 100)



Figur 4: Udviklingen i arbejdskraftreserve - opgjort på forsørgelseskategori i Vordingborg Kommune, indekseret (jan. 2009 = 100)



Figur 5: Udviklingen i arbejdskraftreserven, antal ledighedsberørte og antal bruttoledige (fuldtidspersoner), Vordingborg Kommune (jan. 2009 = 100)



Tabel 2: Arbejdskraftreserven fordelt på a-kassegrupper og a-kasser, marts 2011

	Antal personer	Andele ledige, marts 2011			Udvikling ift. samme måned året før		
	Vordingborg	Vordingborg	Klynge 8	Øst danmark	Vordingborg	Klynge 8	Øst danmark
Forsikrede ledige i alt	930	100,0%	100,0%	100,0%	3,0%	2%	8%
Selvstændige	49	5,3%	5,0%	6,0%	-5,8%	12%	11%
Dana, A-Kasse For Selvstændige	4	0,4%	1,0%	1,3%	-33,3%	27%	18%
ASE	45	4,8%	4,0%	4,7%	-2,2%	9%	9%
Akademikere	18	1,9%	2,3%	13,0%	12,5%	6%	14%
Akademikernes A-Kasse	5	0,5%	0,6%	4,3%	-28,6%	30%	21%
CA, A-kasse	0	0,0%	0,3%	1,6%	-100,0%	0%	4%
Ingeniørernes A-Kasse	3	0,3%	0,6%	2,0%	.	-5%	12%
A-kasse-Journalistik, Komm & Sprog	3	0,3%	0,3%	1,8%	.	0%	9%
Magistrenes A-Kasse	7	0,8%	0,5%	3,3%	16,7%	5%	13%
Funktionærer og	71	7,6%	6,2%	7,4%	42,0%	35%	28%
BUPL, A-kasse	14	1,5%	1,5%	1,2%	55,6%	64%	73%
Danske Sundhedsorg. A-kasse	8	0,9%	0,3%	0,6%	.	225%	231%
Danmarks Læreres Fælles A-kasse	18	1,9%	1,3%	1,1%	80,0%	50%	32%
FTF- A-kasse	22	2,4%	1,9%	3,8%	10,0%	-2%	4%
Socialpæd. Landsd. A-Kasse	9	1,0%	1,2%	0,7%	-18,2%	54%	55%
HK /Danmarks A-kasse	89	9,6%	10,7%	10,9%	21,9%	5%	8%
Tekniske funktionærer	34	3,7%	5,2%	7,3%	-17,1%	4%	4%
Business Danmarks A-Kasse	8	0,9%	0,6%	0,8%	14,3%	-8%	-4%
Min A-kasse	7	0,8%	1,2%	1,5%	133,3%	16%	13%
Funkt. og Servicef. A-kasse	5	0,5%	0,3%	0,9%	.	9%	7%
Ledernes A-kasse	14	1,5%	1,6%	2,3%	-39,1%	12%	6%
Teknikernes A-Kasse	0	0,0%	1,5%	1,7%	-100,0%	-8%	-1%
Byggefagene	34	3,7%	3,2%	3,3%	17,2%	4%	12%
Byggefagenes A-Kasse	19	2,0%	2,0%	2,2%	5,6%	3%	9%
El-Fagets A-Kasse	15	1,6%	1,2%	1,1%	36,4%	4%	17%
Metalarbejdernes A-Kasse	43	4,6%	7,4%	3,6%	-24,6%	-4%	-5%
Faglig Fælles (3F) A-kasse*	327	35,2%	37,3%	25,7%	-10,2%	-8%	-4%
Fødevareforbundet NNF's	33	3,5%	2,0%	1,1%	-19,5%	-5%	21%
FOA - Fag og Arbejdes A-	79	8,5%	6,1%	5,3%	79,5%	41%	39%
Øvrige	150	16,1%	14,4%	16,4%	23,0%	12%	17%
Danske Lønmodt. a-kasse	42	4,5%	3,4%	4,2%	55,6%	15%	24%
Frie Funktionærers A-kasse	6	0,6%	0,7%	1,2%	.	14%	31%
Kristelig A-Kasse	102	11,0%	10,3%	11,0%	7,4%	11%	13%

Kilde: Jobindsats.dk og egne beregninger

* Faglig fælles (3F) a-kasse er pr. 1/1-2011 inkl. Træ-Industri-Byg (TIB) a-kasse

Tabel 3: Personer til- og afgået arbejdskraftreserven i november 2010, samt ændring i forhold til året før i Jobcenter Vordingborg og Østdanmark

Ydelsesgruppe	Tilgang			Afgang		
	Vordingborg		Østdanmark	Vordingborg		Østdanmark
	Antal	Ændring i pct. ift. nov 09		Antal	Ændring i pct. ift. nov 09	
Dagpengemodtagere	117	-12,7%	-1,3%	97	15,5%	29,0%
Kontanthjælpsmodtagere	25	-30,6%	-5,9%	17	0,0%	15,4%
I alt	142	-16,5%	-2,5%	114	12,9%	26,3%

Kilde: BrHS på baggrund af DREAM

Tabel 4: Andel af personer til- og afgået arbejdskraftreserven ift. den samlede arbejdskraftreserve i Jobcenter Vordingborg og Østdanmark, november 10

Ydelsesgruppe	Andel (tilgang ift. hele arbejdskraftreserven)		Andel (afgang ift. hele arbejdskraftreserven)	
	Vordingborg	Østdanmark	Vordingborg	Østdanmark
Dagpengemodtagere	15%	13%	12%	12%
Kontanthjælpsmodtagere	12%	11%	8%	7%
I alt	14%	12%	12%	11%

Kilde: BrHS på baggrund af DREAM

Tabel 5: Afgangen fra arbejdskraftreserven i november 2010, i Jobcenter Vordingborg og Østdanmark, opgjort på afgangssårsag

Afgangssårsag	Dagpengemodtagere			Kontanthjælpsmodtagere		
	Vordingborg		Østdanmark	Vordingborg		Østdanmark
	Antal	Andel		Antal	Andel	
Selvforløb	63	64,9%	70,7%	13	76,5%	81,1%
Uddannelse*	2	2,1%	1,1%	4	23,5%	12,2%
Ledighed	0	0,0%	0,0%	0	0,0%	0,0%
Barselsdagpenge	4	4,1%	2,8%	0	0,0%	0,0%
Sygedagpenge	22	22,7%	22,8%	0	0,0%	2,7%
Førtidspension	0	0,0%	0,0%	0	0,0%	0,2%
Efterløn	6	6,2%	1,8%	0	0,0%	0,0%
Øvrige	0	0,0%	0,9%	0	0,0%	3,8%
I alt	97	100,0%	100,0%	17	100,0%	100,0%

*SU, SVU og voksenlærling.

Anm: På grund af definitionen på arbejdskraftreserven og DREAMs opbygning er det i denne opgørelse ikke muligt at afgå fra arbejdskraftreserven, som følge af ommatching.

Kilde: BrHS på baggrund af DREAM

Tabel 6: A-dagpengemodtagere samt jobklare og indsatsklare kontant- og starthjælpsmodtagere, som har været på ydelsen i mere end 40 uger - samt udviklingen ift. samme måned året før.

Ydelsesgruppe	Andel og Antal februar 2011			Udvikling i andel (%-point) og antal (%) februar 10 - februar 11			
	Vordingborg	Klyngen	Østdanmark	Vordingborg	Klyngen	Østdanmark	
A-dagpengemodtagere	(Andel)	18,4%	16,4%	17,4%	9,0	6,8	6,1
	(Antal)	232	3164	10586	93,3%	62,0%	56,6%
Jobklare kontant- og starthjælpsmodtagere	(Andel)	21,1%	23,3%	26,2%	0,7	3,3	2,3
	(Antal)	58	943	5300	-25,6%	9,8%	-4,0%

Kilde: Jobindsats.dk og egne beregninger

Note: Andelen er udregnet ift. hver af de fire målgrupper. Dvs. at tabellen skal læses sådan, at det eksempelvis er 21,1% ud af de udelukkende jobklare kontant- og starthjælpsmodtagere i Jobcenter Vordingborg, som har modtaget ydelsen (kontant- og starthjælp betragtes i denne opgørelse som én ydelse) i mere end 40 uger.

Tabel 7: Andel af påbegyndte a-dagpenge- samt kontant og starthjælpsforløb inden for det seneste år, hvor 1. jobsamtale er afholdt inden for 1. måned - samt udviklingen ift. samme periode året før.

Ydelsesgruppe	4. kv. 2010			Udvikling i %-point 4. kv. 2009 - 4. kv. 2010		
	Vordingborg	Klyngen	Østdanmark	Vordingborg	Klyngen	Østdanmark
A-dagpengeforløb	47%	41%	37%	12,5	8,6	10,9
Kontant- og starthjælpsforløb Jobklar (match 1)	55%	73%	77%	-29,9	-13,5	-3,4
Kontant- og starthjælpsforløb Indsatsklar (match 2)	58%	61%	69%	-0,8	-15,3	-1,3
Kontant- og starthjælpsforløb Midlertidig passive (match 3)	22%	62%	63%	-44,4	-8,7	2,3
I alt (Antal personer)	(346)	(5373)	(16957)	-9%*	2%*	11%*

Kilde: Jobindsats.dk

* Viser udviklingen af antal personer, i alt, i procent

Tabel 8: Andel påbegyndte a-dagpenge- samt kontant og starthjælpsforløb inden for det seneste år, hvor 1. aktiveringstilbud er modtaget inden 1. måned - samt udviklingen ift. samme periode året før.

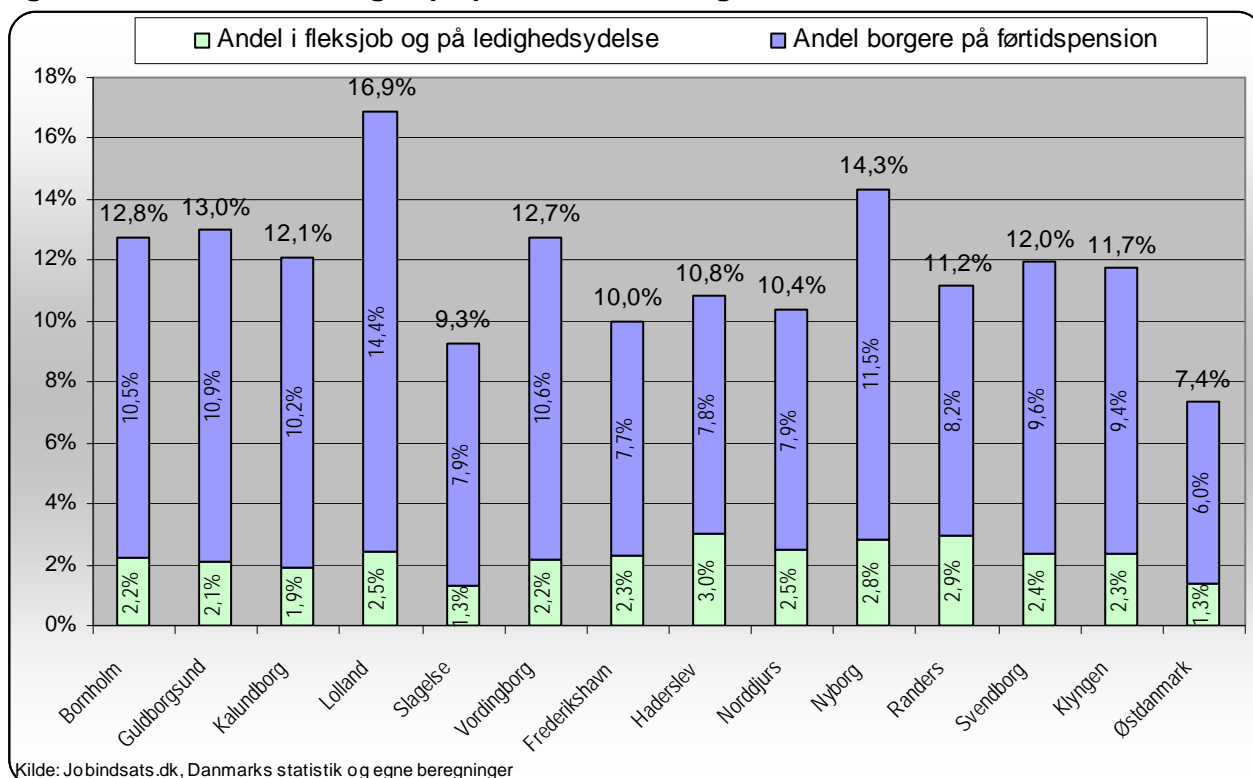
Ydelsesgruppe	4. kv. 2010			Udvikling i %-point 4. kv. 2009 - 4. kv. 2010		
	Vordingborg	Klyngen	Østdanmark	Vordingborg	Klyngen	Østdanmark
A-dagpengeforløb	6%	8%	7,4%	3,0	2,2	2,8
Kontant- og starthjælpsforløb Jobklar (match 1)	84%	68%	55%	-1,0	3,6	11,3
Kontant- og starthjælpsforløb Indsatsklar (match 2)	65%	51%	39%	3,7	6,4	10,8
I alt (Antal personer)	(180)	(2310)	(7392)	-11%*	13%*	31%*

Kilde: Jobindsats.dk

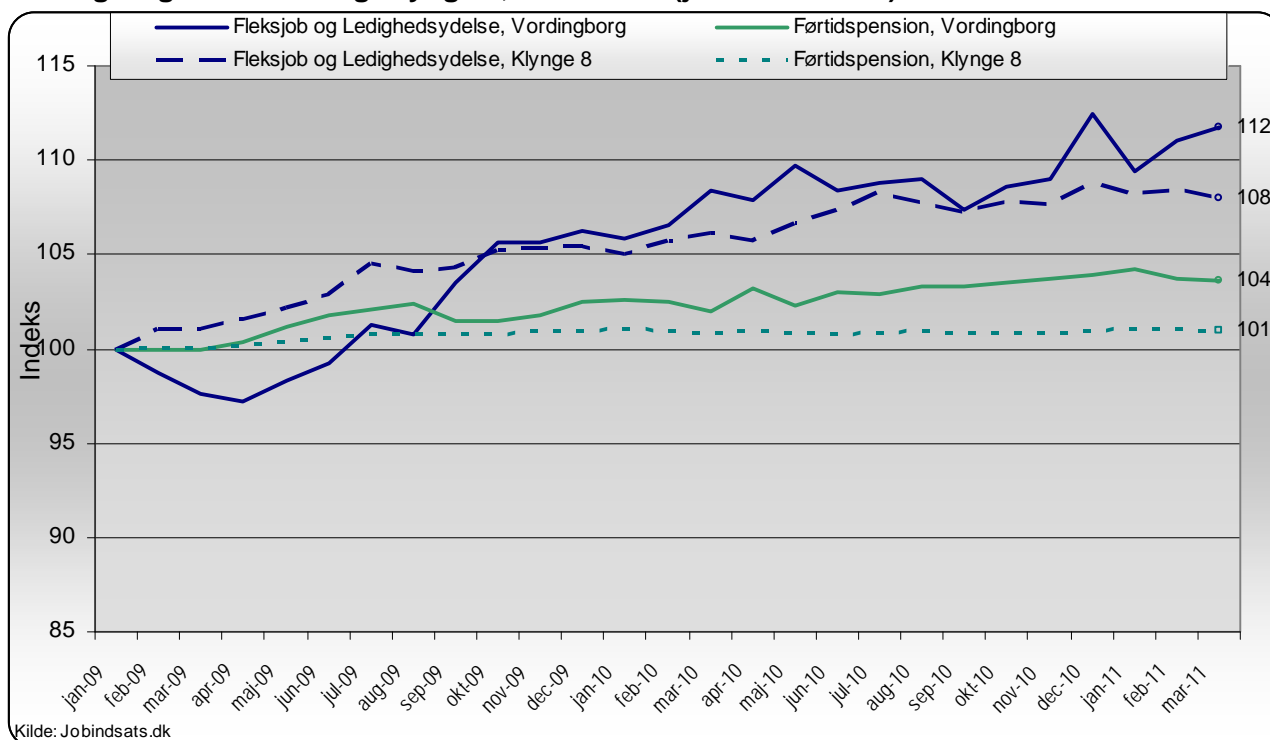
* Viser udviklingen af antal personer, i alt, i procent

3. Permanente forsørgelsesordninger

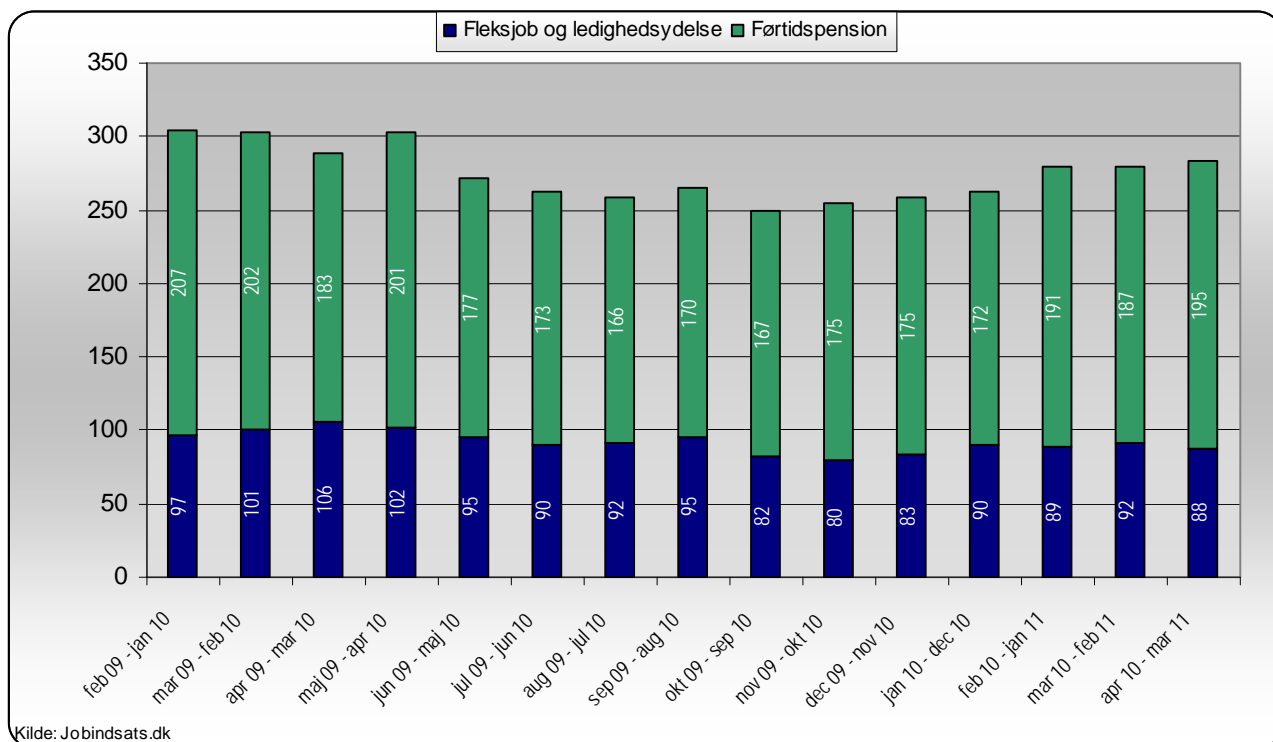
Figur 6: Andel af befolkningen på permanent forsørgelse, marts 2011



Figur 7: Udviklingen i borgere på permanente ydelser - opgjort på forsørgelseskategori i Vordingborg Kommune og Klynge 8, indekseret (jan. 2009 = 100)



Figur 8: Udvikling i antallet af påbegyndte forløb med permanente ydelser i Vordingborg Kommune



Tabel 9: Indsatsklare og midlertidigt passive kontant- og starthjælpsmodtagere, som har været på ydelsen i mere end 40 uger - samt udviklingen ift. samme måned året før.

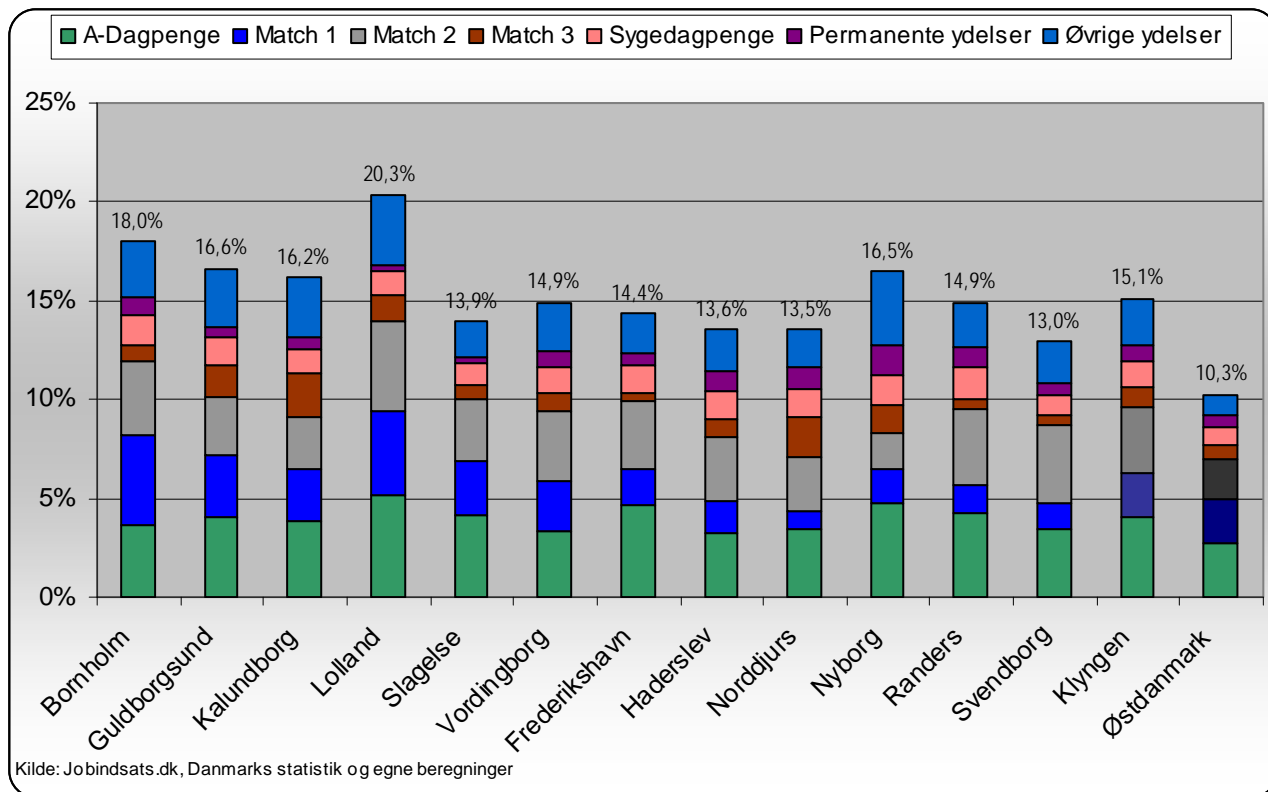
Ydelsesgruppe	Andel og Antal februar 2011			Udvikling i andel (%-point) og antal (%) februar 10 - februar 11			
	Vordingborg	Klyngen	Østdanmark	Vordingborg	Klyngen	Østdanmark	
Kontant- og starthjælpsmodtagere (match 2)	(Andel)	55,9%	61,7%	62,7%	2,4	4,3	1,3
	(Antal)	267	4438	17097	14,1%	7,3%	3,6%
Kontant- og starthjælpsmodtagere (match 3)	(Andel)	59,2%	66,3%	69,7%	-15,0	-10,8	-9,9
	(Antal)	122	2040	8423	24,5%	28,1%	36,6%

Kilde: Jobindsats.dk og egne beregninger

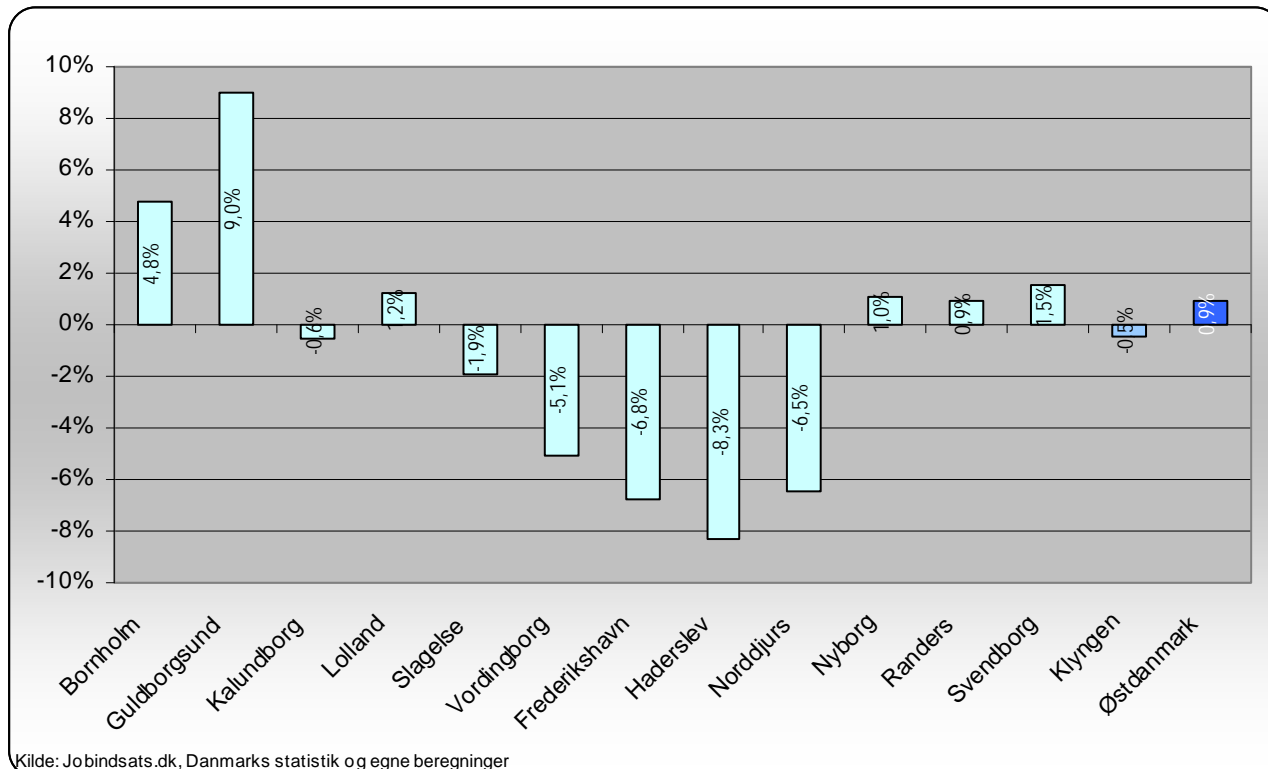
Note: Andelen er udregnet ift. hver af de to matchgrupper. Dvs. at tabellen skal læses sådan, at det eksempelvis er 55,9% ud af de udelukkende indsatsklare kontant- og starthjælpsmodtagere (match 2) i Jobcenter Vordingborg, som har modtaget ydelsen (kontant- og starthjælp betragtes i denne opgørelse som én ydelse) i mere end 40 uger.

4. Unge på overførselsindkomst

Figur 9: Unge modtagere af overførselsindkomst, andel af alle 18-29 årige, Klyngen og Østdanmark, marts 11



Figur 10: Udviklingen i antal unge ydelsesmodtagere ift. samme måned året før for kommunerne, klyngen og Østdanmark, marts 11



Tabel 10: Modtagere af overførselsindkomst 25-29 årige (fuldtidspersoner) opgjort på ydelseskategori – samt udviklingen ift. samme måned året før

Ydelsesgruppe	Vordingborg Kommune			Klyngen	Østdanmark
	mar-10	mar-11	%-vis udvikling	%-vis udvikling	%-vis udvikling
Dagpengemodtagere	135	107	-21%	-7%	1%
Jobklare kontant- og starthjælpsmodtagere (match 1)	82	51	-38%	-21%	-16%
Indsatsklare kontant- og starthjælpsmodtagere (match 2)	70	66	-6%	4%	0%
Midlertidigt passive kontant- og starthjælpsmodtagere (match 3)	4	26	550%	93%	179%
Introduktionsydelsesmodtagere	5	10	100%	29%	27%
Revalidender	5	3	-40%	-5%	-11%
Forrevalidender	0	0	-	-31%	-11%
Sygedagpengemodtagere	45	46	2%	-11%	-7%
Ledighedsydelsesmodtagere	8	8	0%	4%	-3%
Personer i Fleksjob	12	15	25%	4%	-5%
Førtidspensionister	64	69	8%	4%	4%
I alt	430	401	-7%	-2%	0%

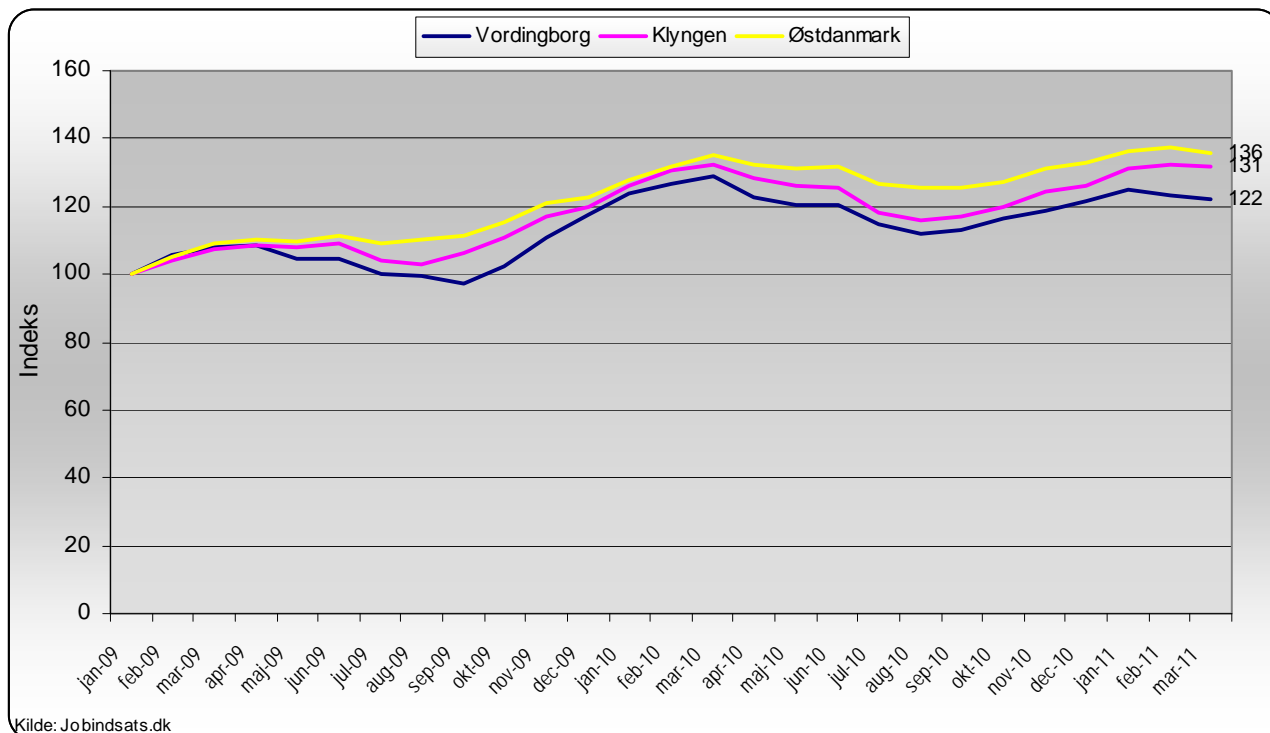
Kilde: Jobindsats.dk

Tabel 11: Modtagere af overførselsindkomst 16-24 årige (fuldtidspersoner) opgjort på ydelseskategori – samt udviklingen ift. samme måned året før

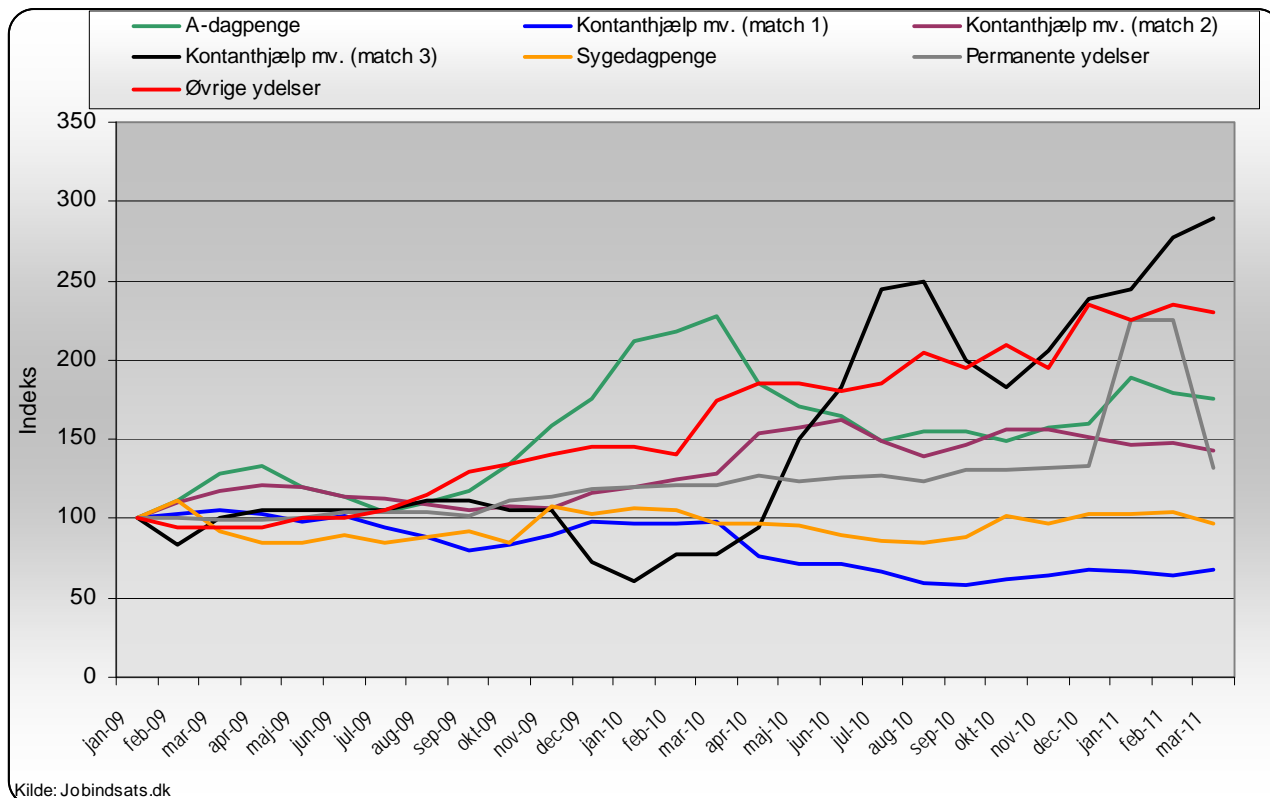
Ydelsesgruppe	Vordingborg Kommune			Klyngen	Østdanmark
	mar-10	mar-11	%-vis udvikling	%-vis udvikling	%-vis udvikling
Dagpengemodtagere	113	85	-25%	-6%	1%
Jobklare kontant- og starthjælpsmodtagere (match 1)	137	99	-28%	-10%	-15%
Indsatsklare kontant- og starthjælpsmodtagere (match 2)	113	138	22%	9%	8%
Midlertidigt passive kontant- og starthjælpsmodtagere (match 3)	10	26	160%	77%	162%
Introduktionsydelsesmodtagere	15	22	47%	10%	29%
Revalidender	4	3	-25%	-12%	-11%
Forrevalidender	6	8	33%	-13%	6%
Sygedagpengemodtagere	31	30	-3%	-15%	-15%
Ledighedsydelsesmodtagere	1	0	-100%	17%	-21%
Personer i Fleksjob	2	1	-50%	-27%	-27%
Førtidspensionister	45	48	7%	11%	7%
I alt	477	460	-4%	2%	2%

Kilde: Jobindsats.dk

Figur 11: Udviklingen i ydelsesmodtagere under 30 år (fuldtidspersoner), indekseret (jan. 2009 = 100)

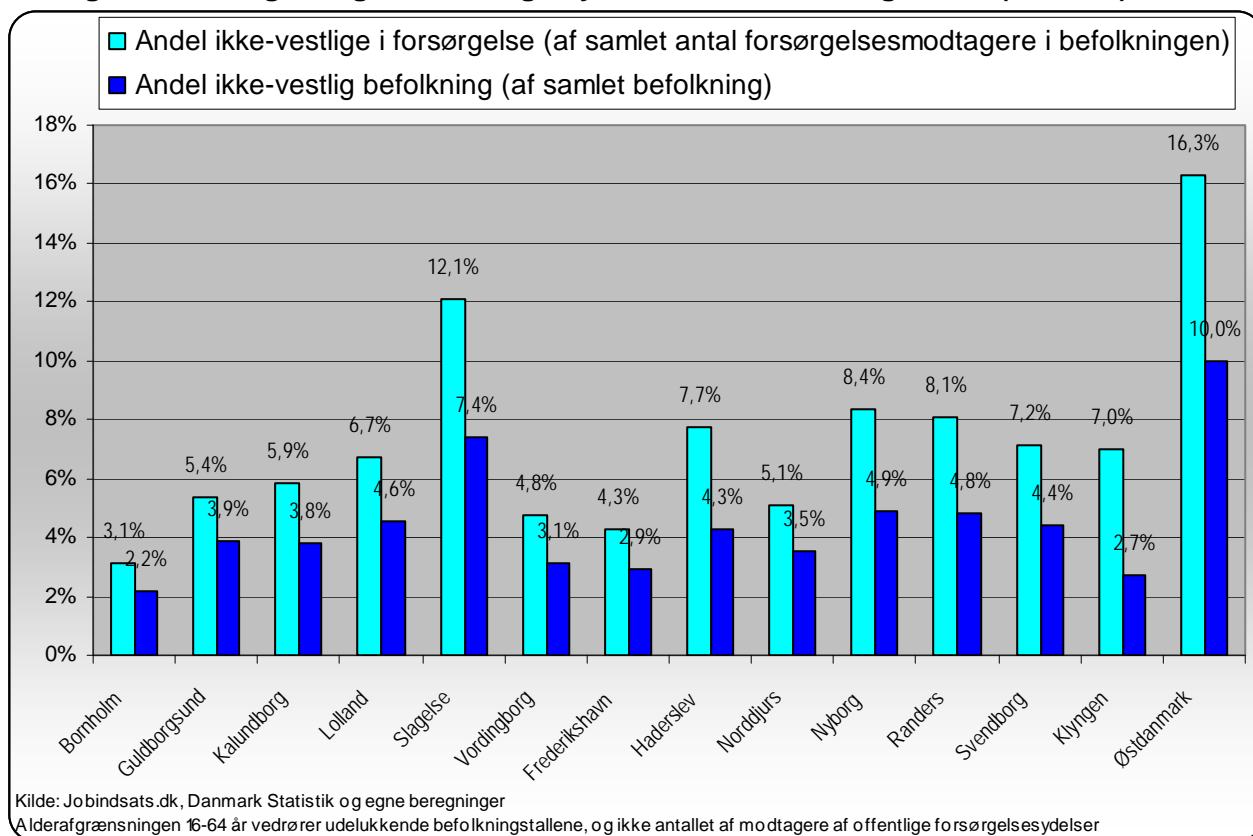


Figur 12: Udviklingen i ydelsesmodtagere under 30 år (fuldtidspersoner) opgjort på ydelseskategori, indekseret (jan. 2009 = 100)



5. Borgere af ikke-vestlig herkomst

Figur 13: Andel af ikke-vestlige indvandrere og efterkommere på offentlig forsørgelse ift. alle forsørgelsesmodtagere og ikke-vestlige nydanskernes befolkningsandel (16-64 år), marts 2011



Tabel 12. Udvikling i antal ikke-vestlige indvandrere og efterkommere på offentlig forsørgelse, fordelt på alder og køn, Østdanmark, marts 10- marts 11

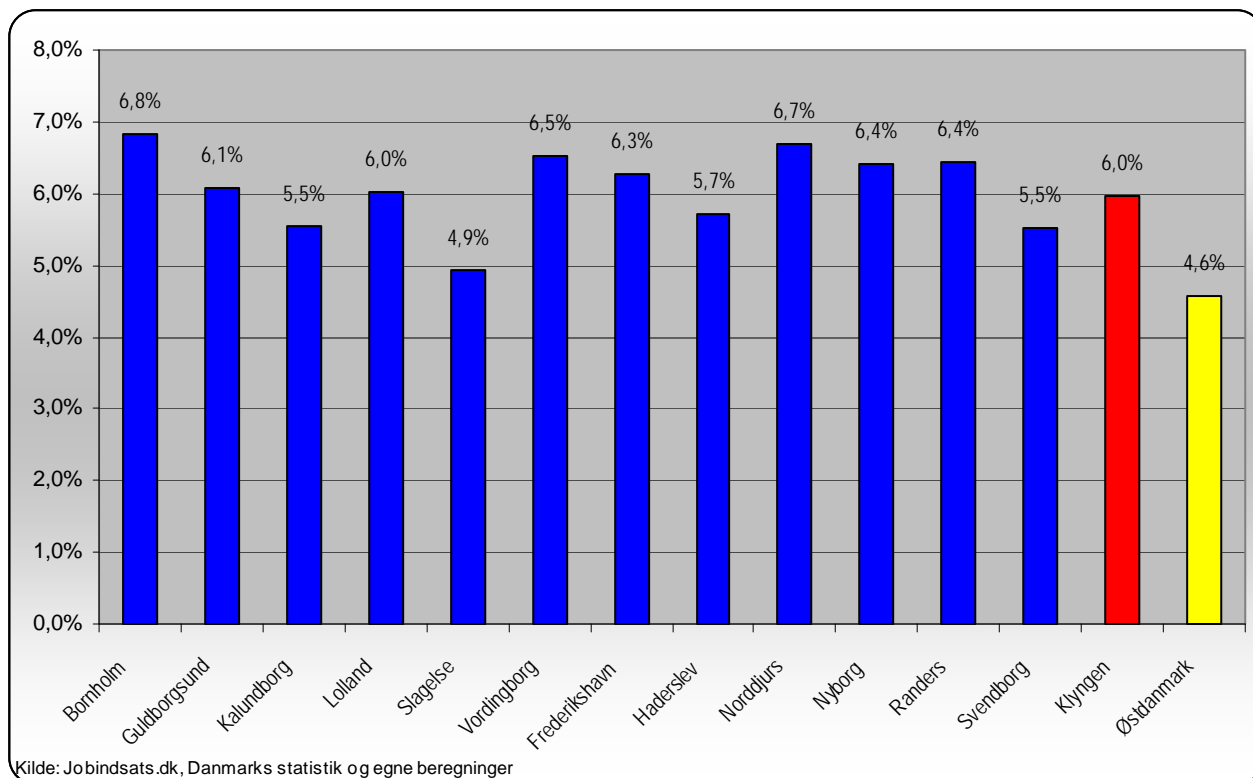
		Antal		Udvikling mar 10 til mar 11 Vordingborg	Andel mar-11
		mar-10	mar-11		
16 -29 år	kvinder	23	28	21,7%	19,9%
	mænd	32	29	-9,4%	16,7%
	I alt	55	57	3,6%	18,1%
30-49 år	kvinder	95	95	0,0%	40,1%
	mænd	69	80	15,9%	47,9%
	I alt	164	175	6,7%	43,3%
50-64 år	kvinder	37	37	0,0%	40,2%
	mænd	55	55	0,0%	65,5%
	I alt	92	92	0,0%	52,3%
I alt		622	648	4,2%	36,2%

Kilde: Jobindsats

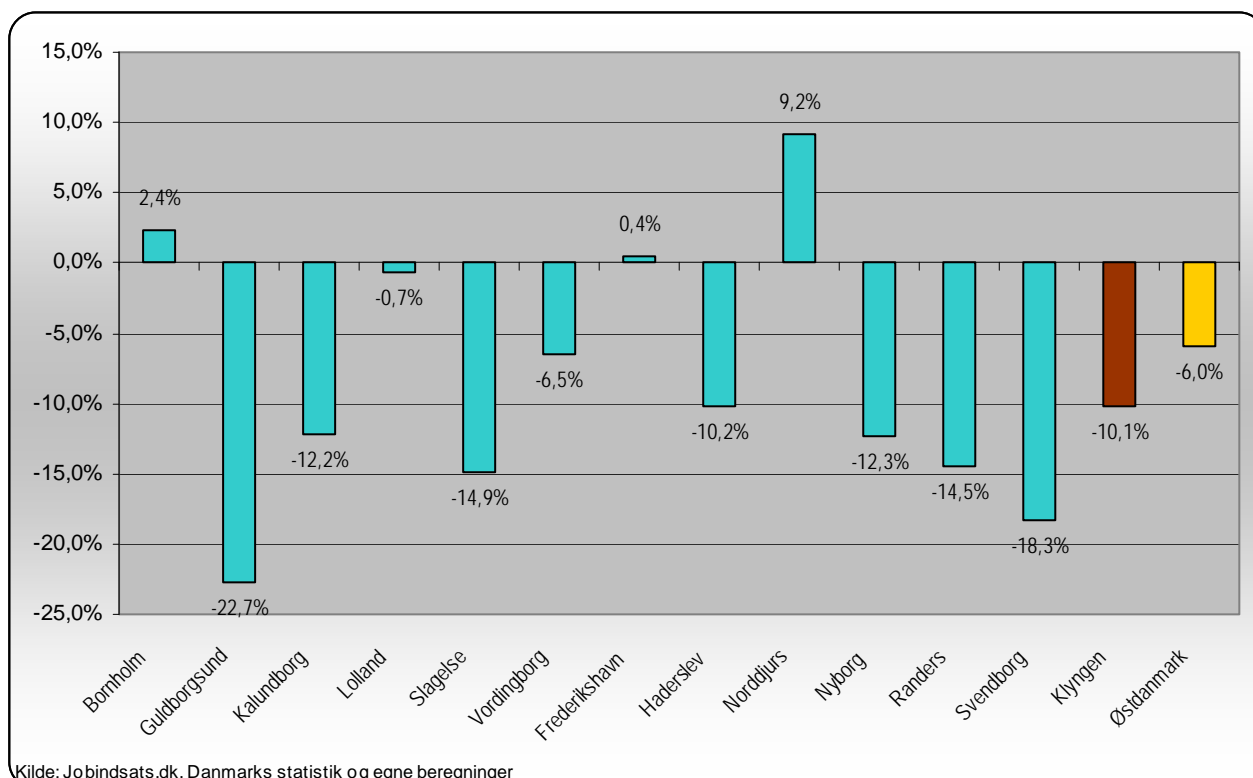
Offentlig forsørgelse omfatter: A-Dagpenge, Kontant- og starthjælp, introduktionsydelse, revalidering, forrevalidering, sygedagpenge, ledighedsydelse, personer i fleksjob og førtidspension

6. Sygefraværsløb over 26 uger

Figur 14: Sygefraværets andel ift. arbejdsstyrken i kommunerne, Klyngen og Østdanmark, marts 2011



Tabel 13: Udviklingen i antal sygefraværsløb over 26 uger ift. samme måned året før, marts 2011

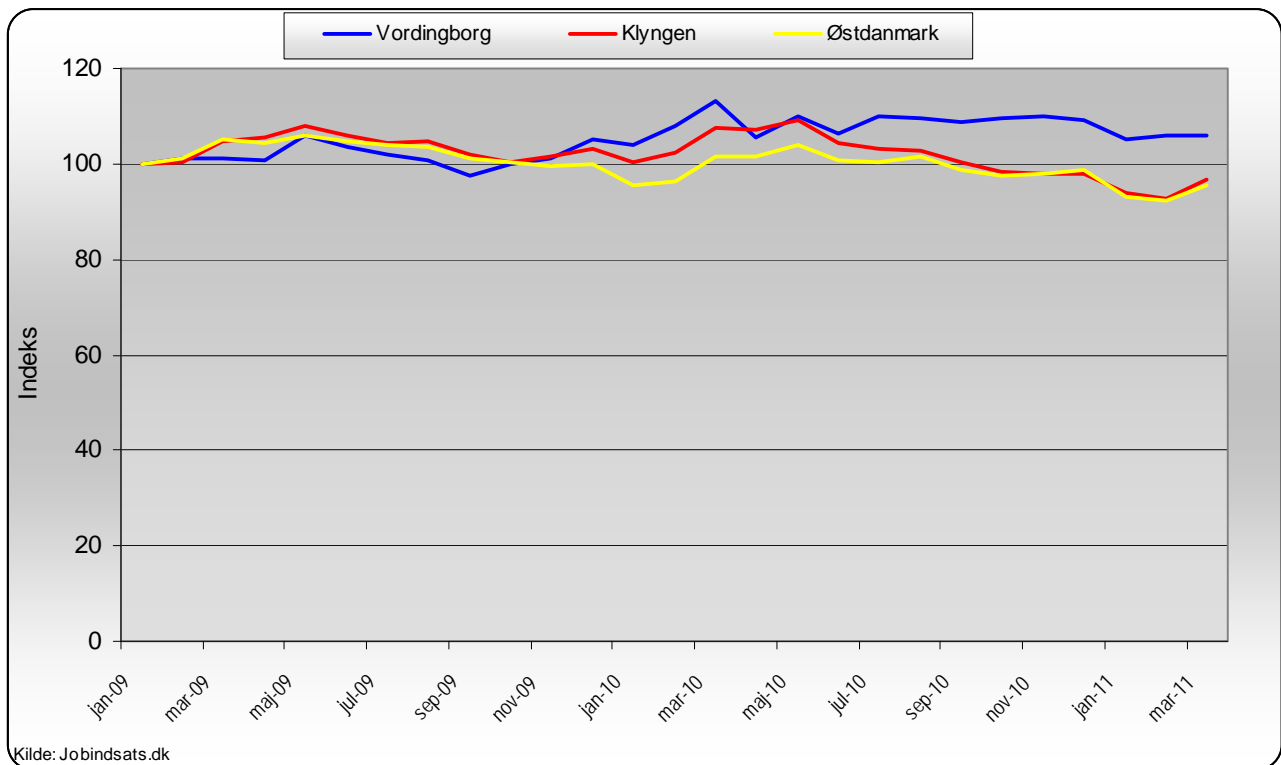


Tabel 14: Sygefraværsløb over 26 uger og 52 uger - samt udviklingen ift. samme måned året før, feb. 11

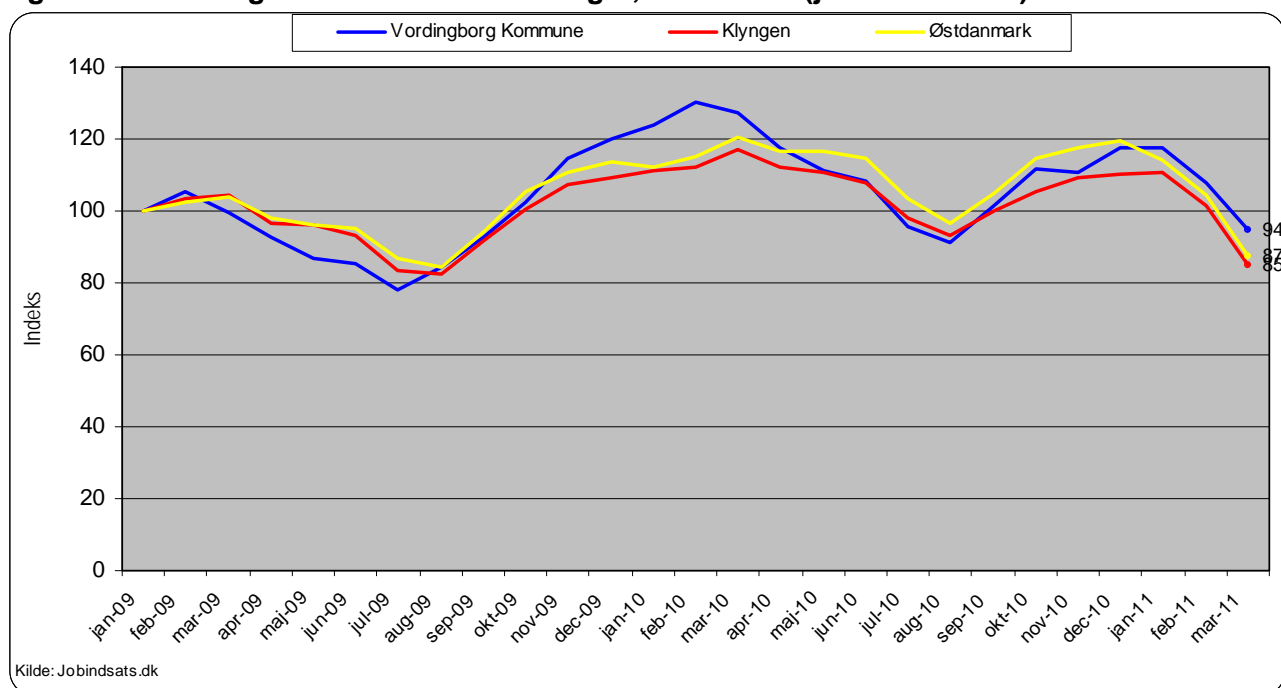
	Antal forløb		Andel forløb		Udvikling i antal forløb	
	over 26 uger	over 52 uger	over 26 uger	over 52 uger	over 26 uger	over 52 uger
Vordingborg Kommune	329	174	39%	21%	-5%	0%
Klyngen	3357	1485	31%	14%	-12%	-16%
Østdanmark	11290	5030	32%	14%	-4%	-5%

Kilde: Jobindsats.dk og egne beregninger

Figur 15: Udviklingen i antal sygefraværsløb over 26 uger, indekseret (jan. 2008 = 100)



Figur 16: Udviklingen i delvise raskmeldinger, indekseret (jan. 2009 = 100)



Tabel 15: Andel af sygefraværsløb med delvise raskmeldinger ud af alle sygefraværsløb eller sygefraværsløb over 26 uger – samt udviklingen ift, samme måned året før, jan. 11*

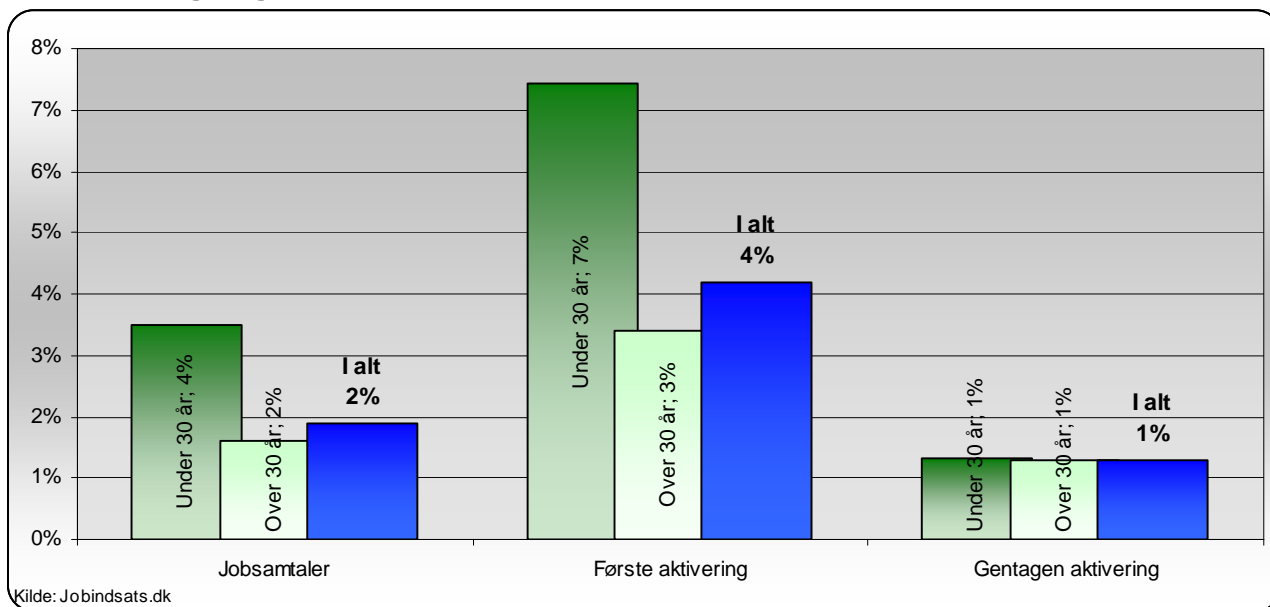
	Andel af alle sygefraværsløb	Andel af sygefraværsløb over 26 uger	Udvikling i andel af alle sygefraværsløb (% - point)	Udvikling i andel af sygefraværsløb over 26 uger (% - point)
Vordingborg Kommune	14,5%	50,4%	-0,1	-3
Klyngen	13,3%	60,6%	-0,5	4
Region Sjælland	13,7%	64,5%	-0,3	2
Østdanmark	13,9%	62,0%	-0,3	4

Kilde: Jobindsats.dk og egne beregninger

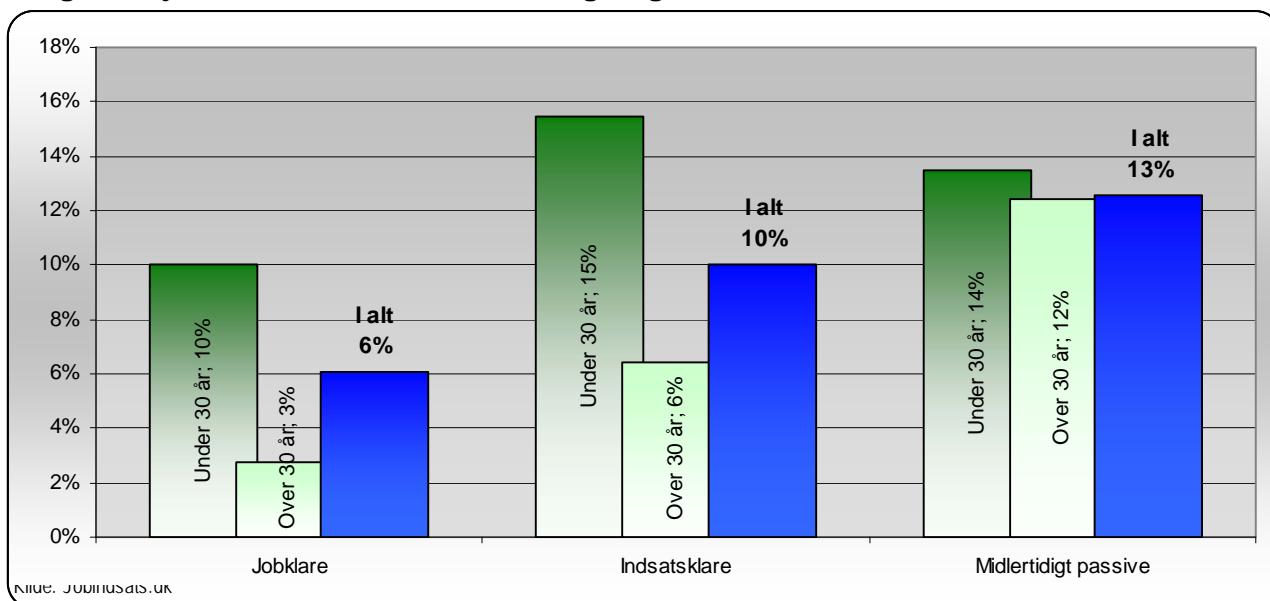
* For at få de mest retvisende opgørelser anvendes den 3. sidste måned til at vise andel af delvise raskmeldinger. Dette skyldes, at (pga. mange efterregistreringer på sygedagpengeområdet) opgørelser fra de seneste måneder øges væsentligt ved senere opdateringer af sygedagpengeområdet.

7. Indsats til tiden

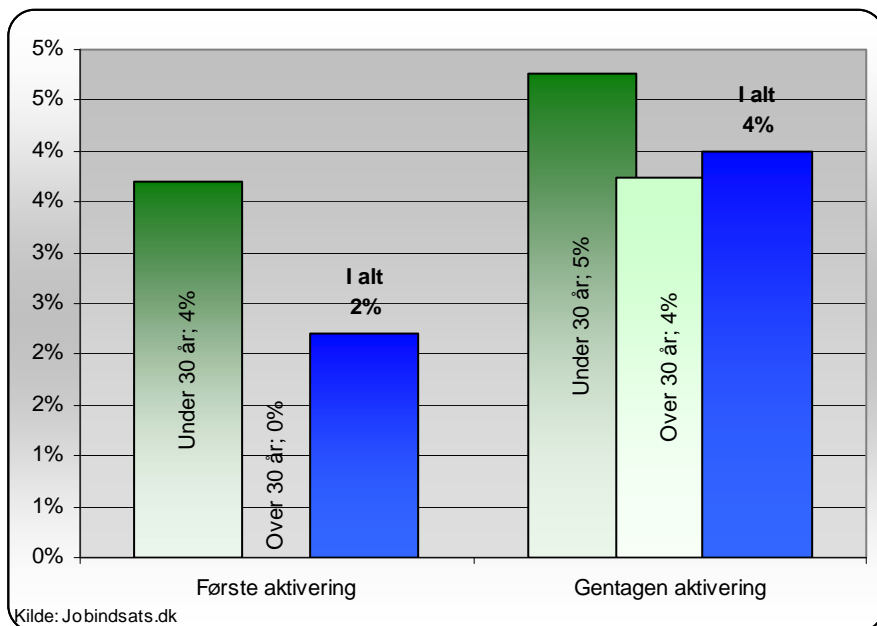
Figur 17. Andel af a-dagpengemodtagere, der ikke har modtaget rettidigt tilbud i Jobcenter Vordingborg, marts 2011



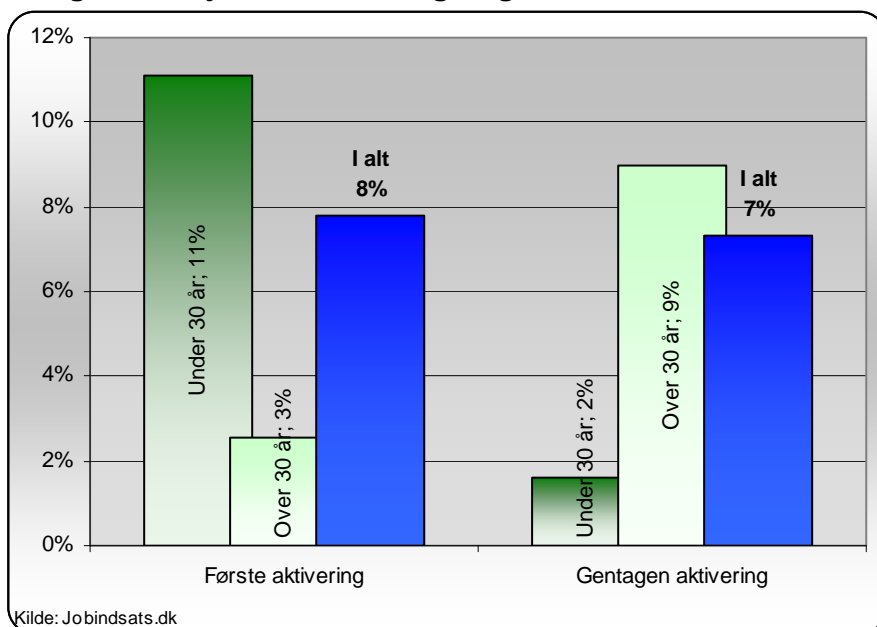
Figur 18. Andel af kontant- og starthjælpsmodtagere fordelt på matchkategori, der mangler en jobsamtale i Jobcenter Vordingborg, marts 2011



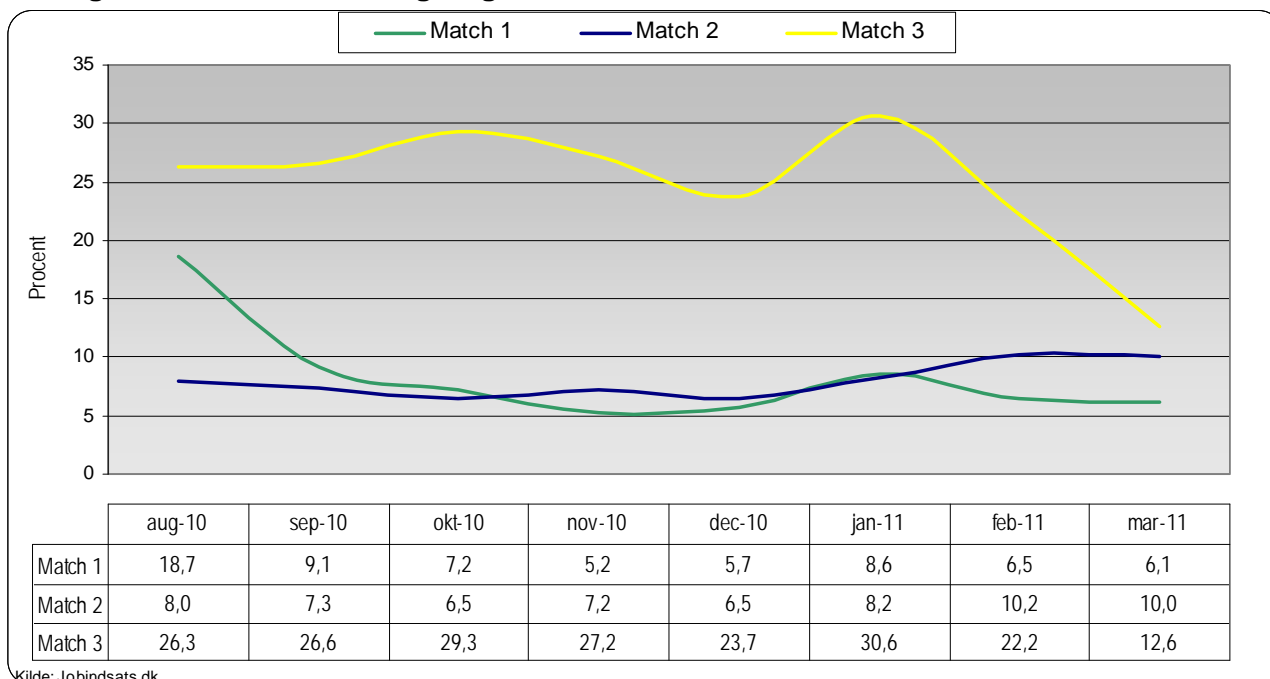
**Figur 19. Andel af jobklare kontant- og starthjælpsmodtagere, der mangler et aktive-
ringstilbud i jobcenter Vordingborg, marts 2011**



**Figur 20. Andel af indsatsklare kontant- og starthjælpsmodtagere, der mangler et akti-
veringstilbud i jobcenterVordingborg, marts 2011**

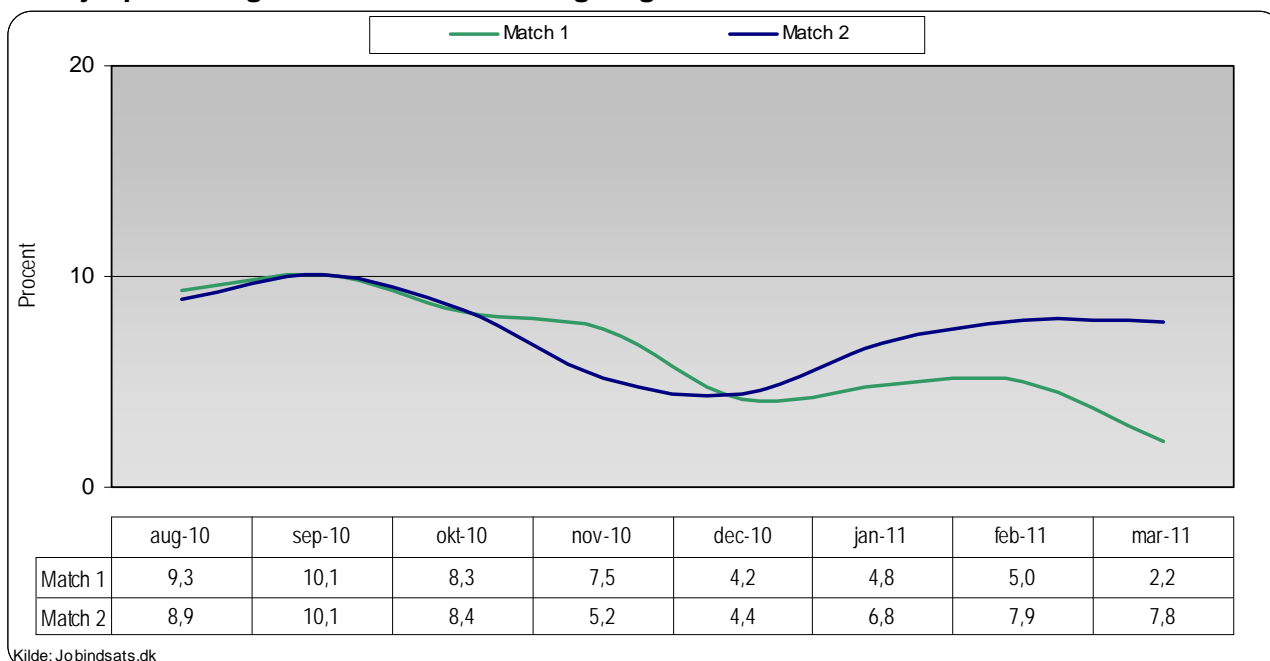


Figur 21: Andel personer der mangler en rettidig jobsamtale, kontant- og starthjælpsmodtagere i Jobcenter Vordingborg



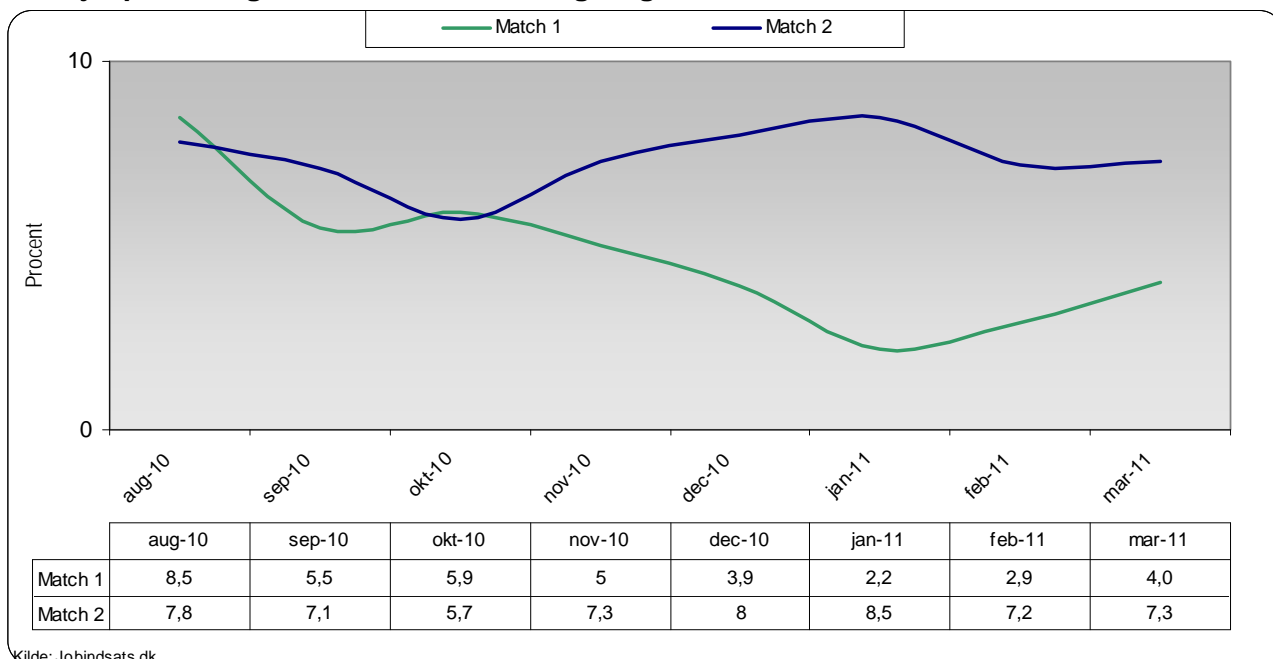
Kilde: Jobindsats.dk

Figur 22: Andel personer der mangler et rettidig første aktiveringstilbud, kontant- og starthjælpsmodtagere i Jobcenter Vordingborg



Kilde: Jobindsats.dk

Figur 23: Andel personer der mangler et rettidig gentaget aktiveringstilbud, kontant- og starthjælpsmodtagere i Jobcenter Vordingborg



8. Indsats, aktiveringsgrad og selvforsørgelse

Tabel 16: Aktiveringsgraden opgjort ydelseskategori - samt udviklingen ift. Samme kvartal året før

Ydelsesgruppe	Aktiveringsgrad 1. kvrt 2011			Udvikling i andel (%-point) 1. kvrt 2010 - 1. kvrt 2011		
	Vordingborg	Klyngen	Østdanmark	Vordingborg	Klyngen	Østdanmark
A-dagpengemodtagere	29,0	26,9	27,1	3,4	3,8	5,8
Jobklare kontant- og starthjælpsmodtagere	58,0	49,4	38,3	-5,0	-0,9	-0,1
Indsatsklare kontant- og starthjælpsmodtagere	49,5	29,3	25,8	1,8	0,9	1,7
Sygedagpengemodtagere ¹	25,3	34,7	27,3	7,8	-5,6	1,2

Kilde: Jobindsats.dk og egne beregninger, Aktiveringsgraden er udregnet som antallet af fuldtidsaktiverede (uden voksenelver fra ledighed), divideret med antallet af fuldtidspersoner på ydelsen.

¹ Opgørelserne af sygedagpengemodtagere er fra februar 2011. Aktiveringsgraden er her beregnet som antallet af aktiveringsforløb set i forhold det samlede antal sygedagpengeforløb over 8 uger.

Tabel 17: Andel A-dagpengemodtagere, kontanthjælpsmodtagere match 1 og 2 samt sygedagpenge-modtagere (fuldtidspersoner i virksomhedsrettede tilbud. Fordelt på type af tilbud. 1. kvrt 2011

Ydelsesgruppe	Andel i virksomhedsrettede tilbud			Delvis raskmelding
	Privat løntilskud	Offentlig løntilskud	Virksomhedspraktik	
A-dagpengemodtagere	9,0%	45,2%	10,6%	
Kontant- og starthjælp (match 1)	5,2%	5,7%	22,4%	
Kontant- og starthjælp (match 2)	4,0%	1,2%	11,7%	
Sygedagpengemodtagere ¹	0,0%	0,0%	26,9%	11,7%

Kilde: Jobindsats.dk

¹ Aktiveringsopgørelser for sygedagpengemodtagere er fra 4. kvrt 2010

Tabel 18: Selvforsørgelsesgrad 6 mdr. efter afsluttet aktivering, fordelt på køn, ydelses- og matchkategori

Jobcenter Vordingborg	2. kv. 2010		Udvikling - (%-point)			
			Jobcenter Vordingborg		Klyngen	
	Kvinder	Mænd	Kvinder	Mænd	Kvinder	Mænd
A-dagpenge	23,8%	32,4%	-10,8	13,3	-1,0	8,4
Kontant- og Starthjælp match 1	18,1%	27,5%	-8,9	1,5	-1,0	1,3
Kontant- og Starthjælp match 2	6,6%	20,3%	-2,5	6,9	0,8	1,6

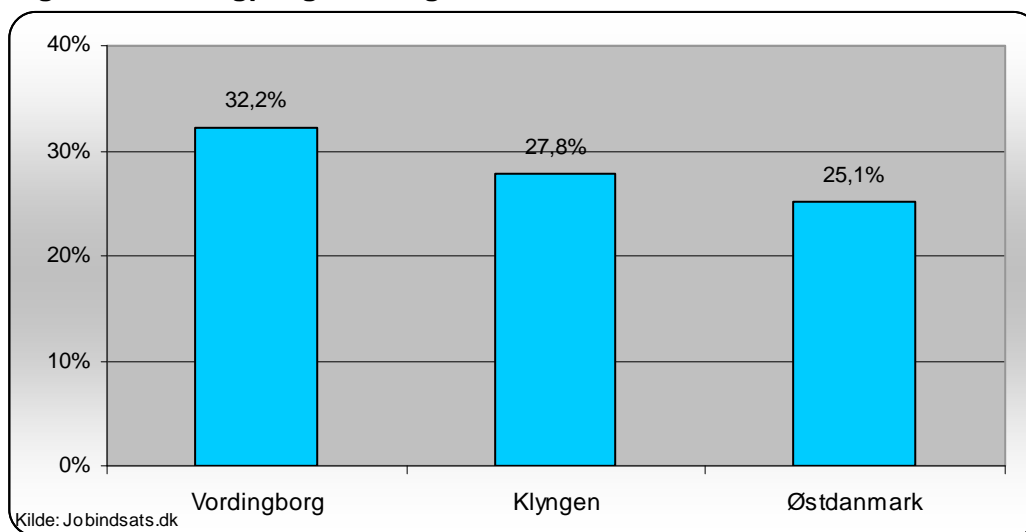
Kilde: Jobindsats.dk

Tabel 19: Selvforsørgelsesgrad 6 mdr. efter afsluttet aktivering, klynge 8

Klynge 8	2. kv. 2009		2. kv. 2010	
	Kvinder	Mænd	Kvinder	Mænd
A-dagpenge	28,0%	23,8%	27,9%	31,8%
Kontant- og starthjælp match 1	36,2%	35,3%	35,9%	36,6%
Kontant- og starthjælp match 2	9,1%	13,1%	10,2%	14,2%

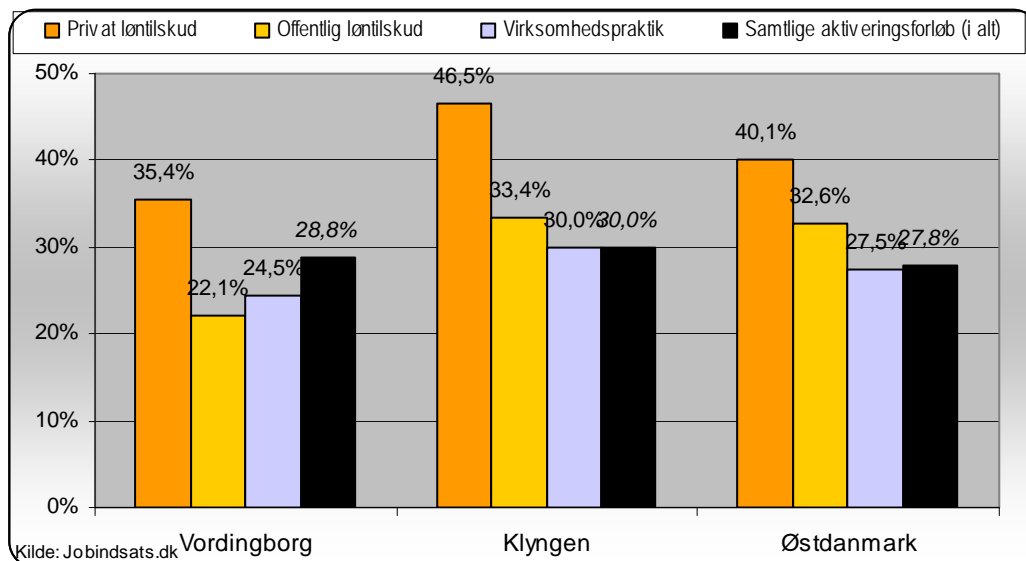
Kilde: Jobindsats.dk og egne beregninger

Figur 24: Selvforsørgelsesgrad 6 mdr. efter afsluttet aktivering, vejlednings- og opkvalificeringsforløb, a-dagpengemodtagere, 2. kv. 2010



Kilde: Jobindsats.dk

Figur 25: Selvforsørgelsesgrad 6 mdr. efter afsluttet aktivering, aktive tilbud i virksomheder, a-dagpengemodtagere, 2. kvrt 2010

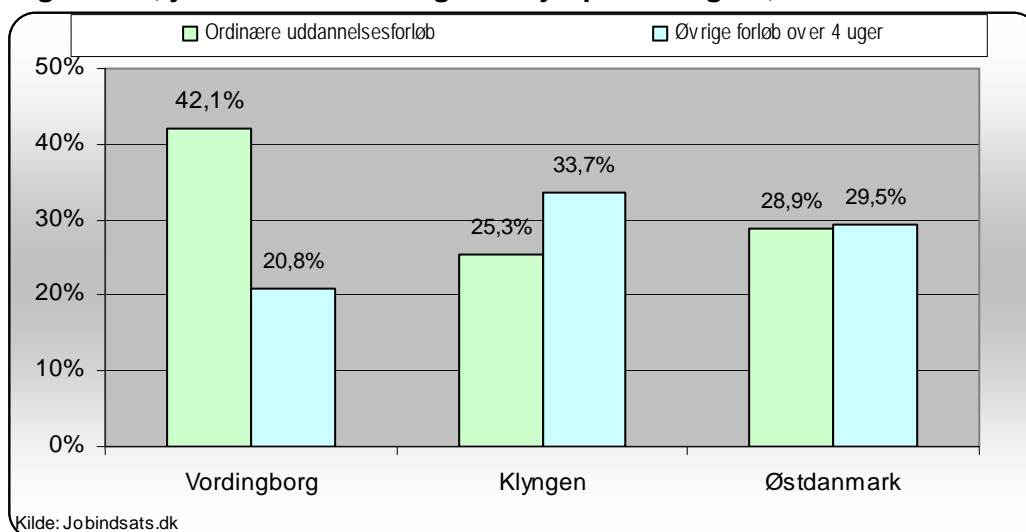


Tabel 20: Antal og selvforsørgelsesgrad af afsluttede aktiveringsforløb, dagpengemodtagere 2. kvrt. 2010

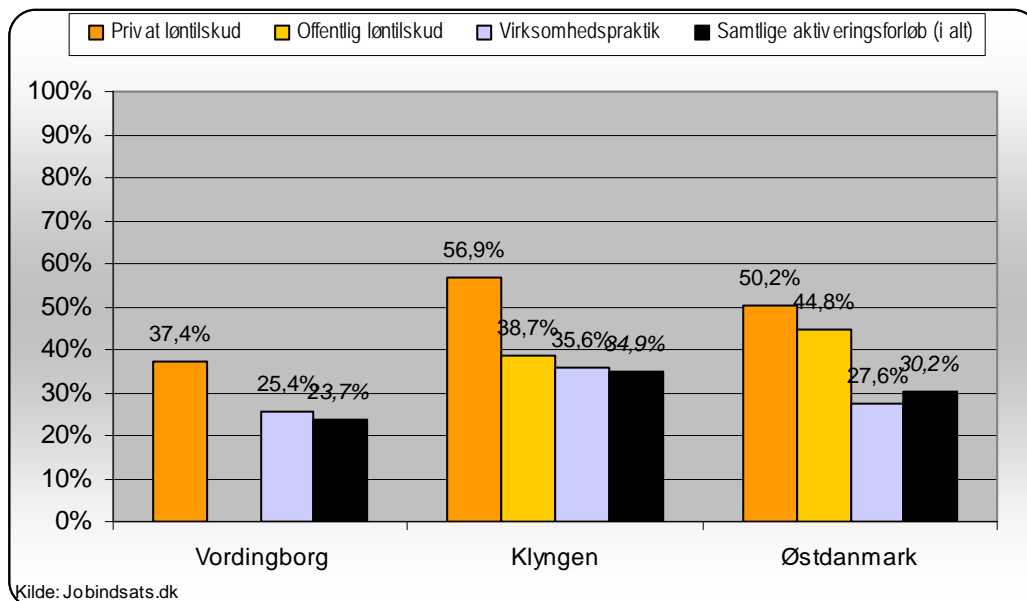
Redskabstype	Jobcenter Vordingborg	Klyngen	Østdanmark	
	Antal	Selvforsørgelsesgrad		
Vejledning og opkvalificering	134	32,2%	27,8%	25,1%
Privat ansættelse med løntilskud	5	35,4%	46,5%	40,1%
Offentlig ansættelse med løntilskud	63	22,1%	33,4%	32,6%
Virksomhedspraktik	10	24,5%	30,0%	27,5%
<i>Forløb i alt</i>	212	28,8%	30,0%	27,8%

Kilde: Jobindsats.dk og egne beregninger

Figur 26: Selvforsørgelsesgrad 6 mdr. efter afsluttet aktivering, vejlednings- og opkvalificeringsforløb, jobklare kontant- og starthjælpsmodtagere, 2. kvrt 2010



Figur 27: Selvforsørgelsesgrad 6 mdr. efter afsluttet aktivering, aktive tilbud i virksomheder for jobklare kontant- og starthjælpsmodtagere, 2 kv. 2010

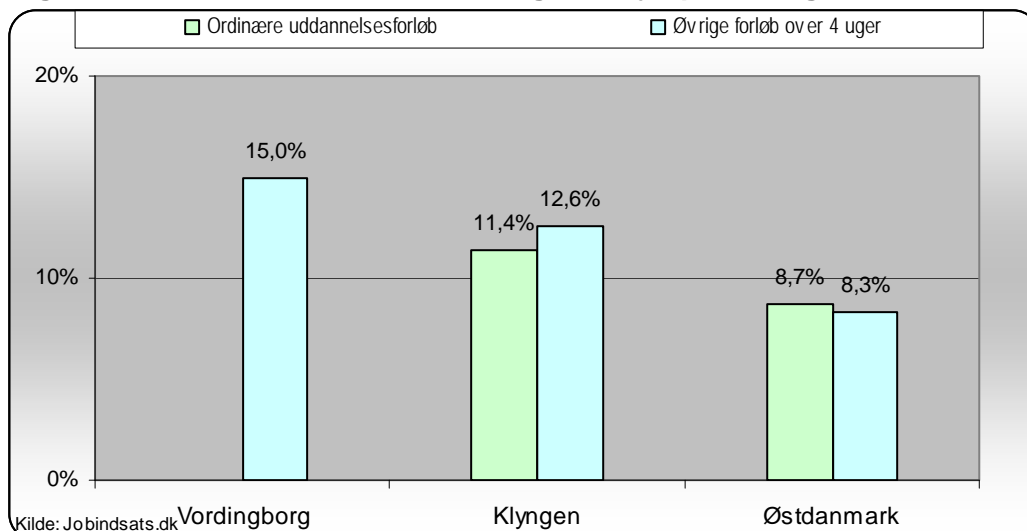


Tabel 21: Antal og selvforsørgelsesgrad af afsluttede aktiveringsforløb, jobklare kontant- og starthjælpsmodtagere 2. kv. 2010

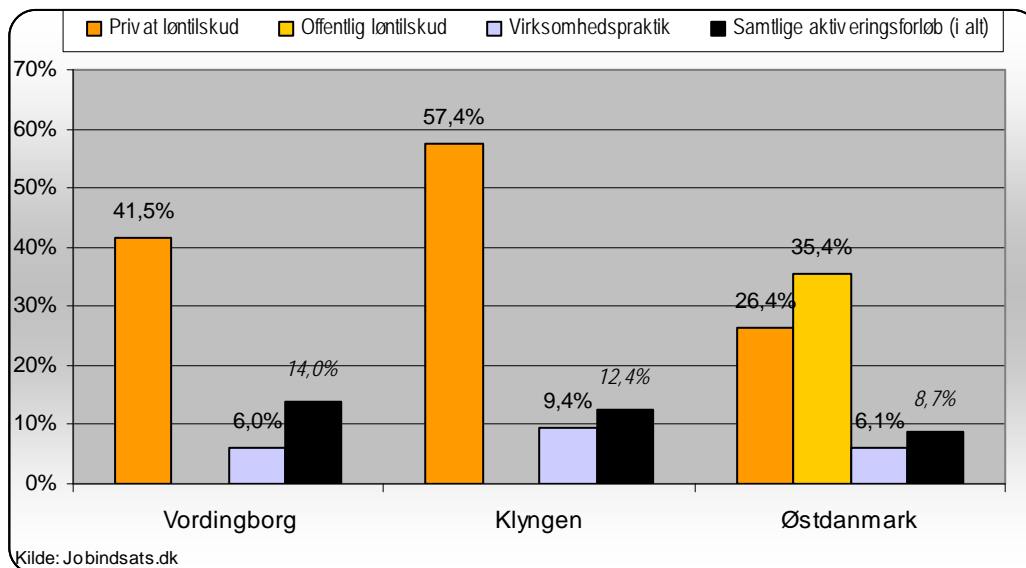
Redskabstype	Jobcenter Vordingborg		Klyngen	Østdanmark
	Antal	Selvforsørgelsesgrad		
Ordinære uddannelsesforløb	11	42,1%	25,3%	28,9%
Øvrige forløb under 4 uger	0	.	.	.
Øvrige forløb over 4 uger	120	20,8%	33,7%	29,5%
Privat ansættelse med løntilskud	5	37,4%	56,9%	50,2%
Offentlig ansættelse med løntilskud	1	0,0%	38,7%	44,8%
Virksomhedspraktik	57	25,4%	35,6%	27,6%
Forløb i alt	194	23,7%	34,9%	30,2%

Kilde: Jobindsats.dk og egne beregninger

Figur 28: Selvforsørgelsesgrad 6 mdr. efter afsluttet aktivering, vejlednings- og opkvalificeringsforløb for indsatsklare kontant- og starthjælpsmodtagere, 2. kv. 2010



Figur 29: Selvforsørgelsesgrad 6 mdr. efter afsluttet aktivering, aktive tilbud i virksomheder for indsatsklare kontant- og starthjælpsmodtagere, 2. kv. 2010



Tabel 22: Antal og selvforsørgelsesgrad af afsluttede aktiveringsforløb, indsatsklare kontant- og starthjælpsmodtagere 2. kv. 2010

Redskabstype	Jobcenter Vordingborg		Klyngen	Østdanmark
	Antal	Selvforsørgelsesgrad		
Ordinære uddannelsesforløb	1	0,0%	11,4%	8,7%
Øvrige forløb under 4 uger	0	.	.	.
Øvrige forløb over 4 uger	162	15,0%	12,6%	8,3%
Privat ansættelse med løntilskud	2	41,5%	57,4%	26,4%
Offentlig ansættelse med løntilskud	0	.	0,0%	35,4%
Virksomhedspraktik	27	6,0%	9,4%	6,1%
Forløb i alt	192	14,0%	12,4%	8,7%

Kilde: Jobindsats.dk og egne beregninger

9. Inddragelse af anden aktør (AA)

Tabel 23: Antal henviste hos andre aktører – fordelt på målgruppe

Udbud	jan 11	feb 11	mar 11
Service (2006)	0	0	0
Service (2009)	0	0	0
Hurtigt i gang	3	3	0
LVU (2007)	0	0	0
LVU (2009)	14	14	14
I alt	17	18	16

Kilde: Jobindsats.dk. (De 18 henviste personer udgjorde 1% af det samlede antal a-dagpengemodtagere i Jobcenter Vordingborg i feb 11)