



Beskæftigelsesregion
Hovedstaden & Sjælland

Resultater af beskæftigelsesindsatsen

Jobcenter Odsherred

2. statusnotat 2011

Maj 2011



Resultaterne af indsatsen i Jobcenter Odsherred

- 2. statusnotat 2011

Notatet beskriver Jobcenter Odsherreds resultater af indsatsen baseret på:

- Den seneste resultatoversigt
- Jobindsats.dk
- Aktuelle ledighedstal, jf. beskæftigelsesregionens hjemmeside

Der sammenlignes i notatet med jobcentergennemsnit i Region Hovedstaden & Sjælland (benævnt som Østdanmark) samt klynge 10, hvor følgende indgår: Odsherred, Hjørring, Ikast-Brande, Mariagerfjord, Rebild, Silkeborg, Skive, Struer, Syddjurs og Sønderborg.

Konklusioner og udfordringer

1. Samlet vurdering

Arbejdskraftreserven

Arbejdskraftreserven udgør en større andel – og er steget mere – i Odsherred end i sammenlignelige kommuner og Østdanmark. Stigningen i arbejdskraftreserven er primært sket for dagpengemodtagerne, og særligt antallet af kvindelige dagpengemodtagere er steget markant. Jobcentret anvender i væsentlig mindre omfang tidlig indsats for dagpengemodtagerne end for jobklare kontanthjælpsmodtagere. Andelen af dagpengemodtagere, der modtager en tidlig indsats er dog stigende og jobcentret kan med fordel fortsat øge brugen af tidlig indsats for dagpengemodtagerne.

Selvforsørgelsesgraden (effekten) er lavere for hovedparten af aktiveringsredskaberne sammenlignet med effekten i klyngen og Østdanmark, og der er derfor behov for fokus på initiativer, der kan øge effekten af indsatsen for ledige i arbejdskraftreserven.

Personer på permanent forsørgelse

Borgere på permanent forsørgelse udgør en langt større andel i Odsherred end i sammenlignelig kommuner og Østdanmark.

Tilgangen til permanent forsørgelse vil oftest komme fra langvarige kontanthjælpsforløb og langvarige sygedagpengeforløb. Jobcentret har en højere andel af langtidsledige indsatsklare og midlertidigt passive kontanthjælpsmodtagere og kraftigere stigende andele end sammenlignelige kommuner og Østdanmark. Antallet af de langvarige sygefraværsforløb stiger i Odsherred mod et fald i sammenlignelige jobcentre og Østdanmark.

Jobcentret kan derfor med fordel have fokus på udviklingen i langtidsledigheden for kontanthjælpsmodtagerne og på det langvarige sygefravær.

Unge på offentlig forsørgelse

I lyset af, at Odsherred har en andel på næsten 20 pct. af alle unge mellem 18 og 29 år på offentlig forsørgelse har jobcentret en særlig udfordring på ungeområde. Kommunen har i samarbejde med beskæftigelsesregionen en særlig analyse af de unge kontanthjælpsmodtagere, der skal resultere i en handlingsplan for ungeindsatsen.

Ikke-vestlige borgere på offentlig forsørgelse

I lyset af den relativt store stigning i antallet af nydanskere på overførselsindkomst, kan der være behov for en yderligere fokus på en tidlig indsats for gruppen. Dette gælder fx gruppen af jobklare kontanthjælpsmodtagere og introduktionsydelsesmodtagere.

2. Udvikling i ledighed og jobcentrets målgrupper

Bruttoledigheden (inkl. aktiverede) i januar 2011 udgør 8,3 pct. i Odsherred. Bruttoledigheden er steget med 0,7 pct.. En stigning, der er lavere end stigning i Østdanmark (3,5 pct.). Stigningen i bruttoledigheden i Odsherred er sket for dagpengemodtagerne. Ledigheden er fortsat højere for mænd end for kvinder, der dog har haft en stor stigning i ledigheden modsat mændenes fald, og de to køn nærmer sig nu hinanden, jf. beskæftigelsesregionens hjemmeside.

Den største gruppe blandt jobcentrets målgrupper er dagpengemodtagere og gruppen af dagpengemodtagere er forøget i forhold til året før, mens antallet i sammenlignelige kommuner er faldet. Antallet af kontant- og starthjælpsmodtagere i match 1 og 2 er faldet fra marts 2010 til marts 2011, mens antallet i match 3 er steget kraftigt, jf. tabel 1. Der er formodentlig tale om ændret matchningspraksis efter indførelse af ny matchmodel i april 2010.

3. Begrænsning af arbejdskraftreserven, Mål 1 i jobcentrets Beskæftigelsesplan 2011

Jobcentret har i sin beskæftigelsesplan for 2011 sat mål om, at arbejdskraftreserven skal begrænses til maksimalt 662 personer i december 2011 svarende til status quo i forhold til december 2009.

Arbejdskraftreserven i Odsherred udgør 6,6 pct. af arbejdsstyrken, hvilket er den højeste andel blandt sammenlignelige kommuner, jf. figur 1 i bilaget.

Tabel A: Arbejdskraftreserven opgjort på ydelseskategori – samt udviklingen ift. samme måned året før

Ydelsesgruppe	Odsherred Kommune			Klyngen	Sjælland	Østdanmark
	mar-10	mar-11	%-vis udvikling	%-vis udvikling	%-vis udvikling	%-vis udvikling
Dagpengemodtagere	597	712	19%	-8%	8%	8%
Kontant- og starthjælpsmodtagere	271	291	7%	0%	-8%	-9%
I alt	868	1003	16%	-7%	4%	3%

Kommunens mål: 662 personer i arbejdskraftreserven i december 2011

Kilde: Jobindsats.dk, egne beregninger og Beskæftigelsesplan for Odsherred 2011

Samtidig er arbejdskraftreserven i Odsherred det seneste år steget markant mere i Odsherred end i Region Sjælland og Østdanmark. I de sammenlignelige kommuner er antallet af ledige i arbejdskraftreserven tilmed faldet i samme periode, jf. tabel A ovenfor.

Stigningen i arbejdskraftreserven er primært sket for dagpengemodtagerne, og særligt antallet af kvindelige dagpengemodtagere i arbejdskraftreserven er steget, jf. tabel 3

Odsherred har haft en stigning i antallet af kontanthjælpsmodtagere i arbejdskraftreserven modsat en stagnation i sammenlignelige kommuner og et fald i Østdanmark, jf. tabel A ovenfor.

Arbejdskraftreserven er ikke en stationær størrelse. I august 2010 tilgik 93 personer til arbejdskraftreserven, mens 91 afgang fra arbejdskraftreserven, jf. tabel 5.

Hovedparten af afgangen af dagpengemodtagerne fra arbejdskraftreserven skyldes selvforsørgelse, mens 31 pct. er overgået til sygedagpenge. Langt de fleste kontanthjælpsmodtagerne, der er afgået fra arbejdskraftreserven er enten blevet selvforsørgende eller påbegyndt uddannelse, jf. tabel 7.

18 pct. af dagpengemodtagerne er langtidsledige, mens 28 pct. af det samlede antal af de jobklare kontanthjælpsmodtagere er langtidsledige. Samtidig er andelen steget fra februar 10 til februar 11, og stigningen er større i Odsherred end i sammenlignelige kommuner og Østdanmark for dagpenge- som kontanthjælpsmodtagere, jf. tabel 8.

Jobcentrets indsats over for arbejdskraftreserven

Jobcenter Odsherred angiver i sin beskæftigelsesplan, at indsatsen for at begrænse arbejdskraftreserven bl.a. indbefatter fokus på en tidlig indsats.

Tidlig indsats

Jobcenter Odsherred anvender i væsentligt mindre omfang tidlig indsats – både hvad angår jobsamtaler og aktiveringstilbud - for dagpengemodtagerne end for jobklare kontanthjælpsmodtagere. Andelen, der modtager en tidlig indsats i Odsherred har dog været stigende både for så vidt angår dagpengemodtagere som kontanthjælpsmodtagere, jf. tabel 9 og 10. I lyset af et kraftigt stigende antal dagpengemodtagere i arbejdskraftreserven kan det være relevant at øge graden af tidligere samtaler og tilbud til dagpengemodtagerne.

Aktiveringsomfang og selvforsørgelsesgrad (effekt af indsatsen)

Aktiveringsgraden i Odsherred er højere end i klyngen og Østdanmark for alle målgrupper, og samtidig er andelen af ledige i aktivering stigende og med en større stigning end i klyngen og Østdanmark for alle målgrupper, jf. tabel 20.

Selvforsørgelsesgraden (effekten) et halvt år efter afsluttet aktivering er imidlertid lavere på hovedparten af aktiveringsredskaber sammenlignet med effekten i klyngen og Østdanmark for dagpengemodtagere. For kontanthjælpsmodtagere ser det lidt bedre ud, idet effekten i Odsherred af øvrige forløb over 4 uger og virksomhedspraktik – som i høj grad anvendes i Odsherred - ligger over effekten af disse redskaber i Østdanmark, jf. tabel 22 og 23.

To tredjedele af dagpengemodtagerne får en virksomhedsrettet indsats – hovedparten i offentlig løntilskud. Dagpengemodtagere, der aktiveres i et offentligt løntilskud i Odsherred har en markant lavere selvforsørgelsesgrad end dagpengemodtagere i klyngen og Østdanmark. Samme billede ses for aktivering i privat løntilskud, jf. tabel 21 og 22.

Under halvdelen af jobklare kontanthjælpsmodtagere får en virksomhedsrettet indsats – hovedparten i virksomhedspraktik. Jobklare kontanthjælpsmodtagere, der har været i virksomhedspraktik har en selvforsørgelsesgrad, der ligger lavere end i klyngen men lidt over selvforsørgelsesgraden i Østdanmark, jf. tabel 21 og 23.

4. Begrænsning af personer på permanent forsørgelse, mål 2 i jobcentrets beskæftigelsesplan 2011

Jobcentret har i sin beskæftigelsesplan for 2011 sat mål om, at antallet af personer på permanent forsørgelsesordninger skal begrænses til maksimalt 2.525 fuldtidspersoner i december 2011, svarende til et fald på 10 pct. fra december 2009.

Borgere på permanent offentlig forsørgelse i Odsherred udgør en langt større andel end i sammenlignelige kommuner og Østdanmark., jf. figur 9.

Tabel B. personer på permanent ydelse – samt udviklingen i forhold til samme måned året før

Ydelsesgruppe	Antal	Udvikling mar 2010 - mar 2011			Andel af befolkningen* (16-64 år)		
	marts 2011	Odsherred	Klyngen	Østdanmark	Odsherred	Klyngen	Østdanmark
- Førtidspension	2235	-3%	2%	-1%	11,2%	7,1%	6,1%
- Fleksjob	387	-1%	2%	0%	1,9%	1,9%	1,0%
- Ledighedsydelse	122	8%	4%	4%	0,6%	0,6%	0,3%
I alt	2.744	-2,2%	1,5%	-0,8%	13,8%	9,6%	7,4%

Kommunens mål: 2525 personer på permanente forsørgelsesydelse i december 2011

Kilde: Jobindsats.dk, Danmarks statistik, Beskæftigelsesplan for Odsherred 2011 og egne beregninger

* Anvendt befolkningstal er fra 1/10-2010. Aldergrænsningen 16-64 år vedrører udelukkende befolkningstallene, og ikke antallet af modtagere af offentlige forsørgelsesydelse

Antallet af personer på en permanent ydelse i Odsherred er dog faldet lidt i forhold til året før og mere end i Østdanmark. Faldet skyldes et fald i antallet af personer på førtidspension og i fleksjob, jf. tabel B ovenfor.

Antallet af borgere på fleksjob og ledighedsydelse er steget støt fra januar 2009 til marts 2011, men tilgangen – antallet af nye borgere, der påbegynder et fleksjob eller på ledighedsydelse er mindsket. Antallet af borgere på førtidspension er faldet til forskel fra udviklingen i sammenlignelige kommuner, der har haft en svag stigning igennem hele perioden, jf. figur 9 og 10.

Odsherred har en høj andel af langtidsledige blandt indsatsklare og midlertidigt passive borgere (match 2 og 3), og antallet af langtidsledige match 3-borgere stiger markant mere end i sammenlignelige kommuner og Østdanmark, jf. tabel 12. Blandt disse borgere vil der være en øget risiko for at overgå til permanent forsørgelse, hvorfor en koordineret flersektoral indsats vil være et vigtigt fokus for Odsherreds indsats for denne gruppe.

Jobcentret anfører i beskæftigelsesplanen, at strategien, for at begrænse antallet af borgere på permanent forsørgelse bl.a., er indslusning af udsatte ledige på arbejdsmarkedet ved brug af virksomhedspraktik og løntilskud i offentlige og private virksomheder

Indsats til tiden – aktiveringsomfang og selvforsørgelsesgrad (effekt af indsatsen)

Andelen af indsatsklare kontanthjælpsmodtagere og sygedagpengemodtagere, der får et aktivt tilbud er højere og stiger mere i Odsherred for begge målgrupper end i sammenlignelige kommuner og Østdanmark, jf. tabel 20

27 pct. af sygedagpengemodtagerne modtager et virksomhedsrettet tilbud og udelukkende som virksomhedspraktik, og 11 pct. bliver delvist raskmeldt. Godt 40 pct. af de indsatsklare kontanthjælpsmodtagere får tilbudt virksomhedsrettet aktivering og hovedparten som virksomhedspraktik. Selvforsørgelsesgraden hos indsatsklare kontanthjælpsmodtagere efter virksomhedspraktik i Odsherred er højere end i klyngen og Østdanmark, jf. tabel 21

Andelen af indsatsklare kontanthjælpsmodtagere, der modtager en jobsamtale til tiden er relativt høj, hvorimod 28 pct. mangler første aktiveringstilbud, jf. figur 22 og 24

Rettidigheden er relativt lav for jobsamtaler til midlertidigt passive kontanthjælpsmodtagere, jf. figur 22.

5. Begrænsning af unge på offentlig forsørgelse, mål 3 i jobcentrets beskæftigelsesplan 2011

Jobcentret har i sin beskæftigelsesplan for 2011 sat mål om, at antallet af unge under 30 år på offentlig forsørgelse skal begrænses til maksimalt 579 fuldtidspersoner i december 2011, svarende til et fald på 10 pct. fra december 2009.

Antallet af unge på offentlig forsørgelse i Odsherred udgør en markant større andel af den yngre befolkning (18-29 år) end i Østdanmark, jf. figur 12.

Det samlede antal unge ydelsesmodtagere i Odsherred er faldet med 6 pct. modsat en mindre stigning i Østdanmark fra marts 2010 til marts 2011. Antalsmæssigt er de største fald sket for jobklare og indsatsklare kontanthjælpsmodtagere, hvorimod antallet af midlertidig passive kontanthjælpsmodtagere er steget markant, jf. tabel C nedenfor. Der kan her være tale om ændret matchningspraksis efter indførelse af ny matchmodel i april 2010.

Tabel C. Unge (under 30 år) på offentlig forsørgelse, samt udviklingen marts 10 til marts 11

Ydelsesgruppe	Odsherred Kommune			Klyngen	Østdanmark
	mar-10	mar-11	%-vis udvikling	%-vis udvikling	%-vis udvikling
Dagpengemodtagere	172	151	-12%	-18%	1%
Jobklare kontant- og starthjælpsmodtagere (match 1)	195	156	-20%	0%	-16%
Indsatsklare kontant- og starthjælpsmodtagere (match 2)	155	83	-46%	4%	5%
Midlertidigt passive kontant- og starthjælpsmodtagere (match 3)	16	105	556%	90%	169%
Introduktionsydelsesmodtagere	7	16	129%	38%	28%
Revalidender	25	25	0%	-18%	-11%
Forrevalidender	1	0	-100%	-22%	3%
Sygedagpengemodtagere	62	54	-13%	-9%	-10%
Ledighedsydelsesmodtagere	3	2	-33%	-5%	-8%
Personer i Fleksjob	9	8	-11%	0%	-10%
Førtidspensionister	79	81	3%	5%	5%
I alt	724	681	-6%	-3%	1%
<i>Kommunens mål: 579 overførselsindkomstmodtagere (fuldtidspersoner) under 30 år i december 2011</i>					

Kilde: Jobindsats.dk, Beskæftigelsesplan for Odsherred 2011 og egne beregninger

Jobcentret har en særlig udfordring med at få nedbragt andelen af unge midlertidig passive kontanthjælpsmodtagere og unge på førtidspension, særligt er stigningen af helt unge (16-24 år) midlertidig passive kontanthjælpsmodtagere og førtidspensionister større end i klyngen.. Andelen af de 2 grupper af unge ydelsesmodtagere er højere end i både klyngen og Østdanmark, jf. figur 12.

Andelen af unge under 30 år, der får en jobsamtale og et aktiveringstilbud rettidigt, er generelt lavere end for personer over 30 år, jf. figur 21, 22, 23 og 24

6. Begrænsning af ikke-vestlige borgere på offentlig forsørgelse, mål 4 i jobcentrets beskæftigelsesplan 2011

Jobcentret har i sin beskæftigelsesplan for 2011 sat mål om, at antallet af ikke-vestlige indvandrere og deres efterkommere på offentlig forsørgelse skal begrænses til maksimalt 132 fuldtidspersoner i december 2011, svarende til et fald på 5 pct. fra december 2009.

I Odsherred udgør borgere af ikke-vestlig herkomst på offentlig forsørgelse en lidt mindre andel end i sammenlignelige kommuner men en lidt større andel end i Østdanmark, jf. figur 16..

De største grupper af ikke-vestlige borgere på offentlig forsørgelse i Odsherred er henholdsvis førtidspensionister, introduktionsydelsesmodtagere og dagpengemodtagere, jf. tabel D nedenfor.

Tabel D. Udvikling i ministermål 4 – begrænsning af antal af nydanskere på offentlig forsørgelse, marts 10 til marts 11

Ydelsesgruppe	Antal mar 11	Udvikling			Andel af alle ikke-vestlige indvandrere og efterkommere*		
		Odsherred	Klynge	Østdanmark	Odsherred	Klynge	Østdanmark
Dagpengemodtagere	21	16,7%	-4,4%	6,1%	4,0%	6,0%	5,9%
Jobklare kontant- og starthjælpsmodtagere	14	55,6%	-1,9%	-14,2%	2,7%	1,7%	3,0%
Indsatsklare kontant- og starthjælpsmodtagere	19	11,8%	-18,4%	2,1%	3,6%	3,8%	4,6%
Midlertidigt passive kontant- og starthjælpsmodtagere	11	-8,3%	24,7%	14,0%	2,1%	2,8%	2,3%
Introduktionsydelsesmodtagere	32	60,0%	11,2%	10,8%	6,1%	2,4%	0,6%
Revalidender	5	25,0%	-28,9%	-17,3%	1,0%	0,2%	0,2%
Forrevalidender	0	-100,0%	-58,3%	-13,2%	0,0%	0,0%	0,1%
Sygedagpengemodtagere	11	-45,0%	-9,1%	-7,5%	2,1%	3,5%	2,5%
Ledighedsydelsesmodtagere	7	40,0%	-2,7%	4,8%	1,3%	0,6%	0,3%
Personer i fleksjob	6	100,0%	5,1%	7,2%	1,1%	1,2%	0,5%
Førtidspensionister	46	9,5%	9,5%	6,6%	8,8%	12,9%	8,7%
I alt	172	13,2%	0,8%	1,9%	32,8%	35,3%	28,5%
<i>Kommunens mål: 132 ikke-vestlige indvandrere og efterkommere på offentlig forsørgelse (fuldtidspersoner) i december 2011</i>							

Kilde: Jobindsats, Danmarks statistik, Beskæftigelsesplan for Odsherred 2011 og egne beregninger

*Befolkningstal er fra 1/1-2011 og inkluderer alle ikke-vestlige indvandrere og efterkommere ml. 16-64 år. Aldersafgrænsningen vedrører udelukkende befolkningstallene, og ikke antallet af modtagere af offentlige forsørgelsesydelse

Antallet af ikke vestlige ydelsesmodtagere er steget væsentlig mere end i sammenlignelige kommuner. Relativt set er de største stigninger sket i gruppen af personer i fleksjob, introduktionsydelsesmodtagere og jobklare kontanthjælpsmodtagere.

Jobcentret angiver i beskæftigelsesplanen, at strategien for at begrænse antallet af ikke vestlige borgere på offentlig forsørgelse bl.a. er hurtig afklaring generelt og straksafklaring af nytilkomne flygtninge.

I lyset af den relativt store stigning i antallet af nydanskere på overførselsindkomst, kan der være behov for yderligere fokus på en tidlig indsats for gruppen. Dette gælder fx gruppen af jobklare kontanthjælpsmodtagere og introduktionsydelsesmodtagere.

Supplerende lokale mål for beskæftigelsesindsatsen i 2011:

Udover de 4 ministermål har Jobcenter Odsherred fastsat yderligere 3 supplerende mål, der understøtter ministermålene i beskæftigelsesplanen for 2011. Status for disse vurderes i det følgende.

7. Begrænsning af de langvarige sygefraværsforløb

Jobcentret har i sin beskæftigelsesplan for 2011 sat et mål om, at antallet af sygefraværsforløb over 52 uger som minimum skal fastholdes på 45 forløb, og at antallet af sygefraværsforløb over 26 uger skal fastholdes på 131 forløb i december 2011 (niveauet for december 2009).

Sygefraværets andel af arbejdsstyrken i Odsherred ligger over niveauet for sammenlignelige kommuner og Østdanmark, jf. figur 17.

Odsherred har både en stigning i sygefraværsforløb over 26 uger og over 52 uger fra februar 2010 til februar 2011. I sammenlignelige kommuner og Østdanmark er antallet af både sygefraværsforløb over 26 uger og over 52 uger faldet i samme periode, jf. tabel 18.

Jobcenter Odsherred har dermed en udvikling i de længerevarende sygefraværsforløb, der går i modsat retning af målet i jobcentrets beskæftigelsesplan – og ligeledes modsat udviklingen i sammenlignelige kommuner og Østdanmark.

Personer med længerevarende sygedagpengeforløb er i risiko for at overgå til permanente offentlig forsørgelse. Jobcentrets sygefraværsindsats er derfor af stor betydning for begrænsningen af tilgangen til permanent forsørgelse, jf. ministermål 2 ovenfor.

Jobcentret vil i henhold til beskæftigelsesplanen øge brugen af delvise raskmeldinger. Odsherred bruger i lidt mindre grad delvis raskmeldinger i sygefraværsindsatsen både set i forhold til alle sygefraværsforløb og i forhold til de langvarige sygefraværsforløb sammenlignet med klyngen og Østdanmark. Samtidig er brugen af delvise raskmeldinger i de langvarige sygefraværsforløb faldet lidt, mens den i højere grad bruges i klyngen og Østdanmark, jf. tabel 19.

8. Opnåelse af fuld rettidighed, mål 6 i jobcentrets Beskæftigelsesplan 2011

Jobcentret har sin beskæftigelsesplan for 2011 sat et mål om fuld rettidighed for samtaler og aktivering.

Jobcentret har næsten fuld rettidighed for dagpengemodtagerne, jf. figur 21.

Jobcentret har ligeledes en stor andel af jobklare kontanthjælpsmodtagere, der modtager en rettidig indsats, dog mangler 7 pct. af de jobklare kontanthjælpsmodtagere et første aktiveringstilbud., jf. figur 22 og 23.

Andelen af indsatsklare kontanthjælpsmodtagere, der modtager en rettidig indsats er relativt lav (77 pct.) for første aktiveringstilbud., jf. figur 22 og 24.

25 pct. af de midlertidig passive kontanthjælpsmodtagere mangler en jobsamtale, jf. figur 22.

Fuld rettidighed i indsatsen vil kunne medvirke til forbedrede resultater for Ministermål 1,3 og 4.

9. Inddragelse af Anden aktør, mål 7 i jobcentrets Beskæftigelsesplan 2011

Jobcentret har i sin beskæftigelsesplan for 2011 et mål om at henvise 244 dagpengemodtagere til anden aktør, svarende til 36 pct. af de ledige, jf. tabel 25.

Jobcenter Odsherred har i februar 2011 udlagt 250 ledige dagpengemodtagere til anden aktør svarende til 23 pct. af de ledige dagpengemodtagere i Odsherred. Effekten af indsatsen hos anden aktør er generelt højere i Odsherred sammenlignet med effekten i Østdanmark, jf. figur 31.

BILAG	13
1. Målgruppen for Jobcenter Odsherreds indsats	13
Tabel 1: Personer på midlertidige ydelser i Odsherred Kommune - samt udviklingen ift. samme måned året før	13
2. Arbejdskraftreserven og tidlig indsats	13
Figur 1: Arbejdskraftreservens andel af arbejdsstyrken i Klyngens jobcentre, Klyngen og Østdanmark, marts 2011	13
Figur 2: Arbejdskraftreservens udvikling ift. samme måned året før, marts 2011	14
Tabel 2: Arbejdskraftreserven opgjort på ydelseskategori - samt udviklingen ift. samme måned året før	14
Figur 3: Udviklingen i arbejdskraftreserven, indekseret (jan. 2009 = 100)	15
Figur 4: Udviklingen i arbejdskraftreserve - opgjort på forsørgelseskategori i Odsherred Kommune, indekseret (jan. 2009 = 100)	15
Figur 5: Udviklingen i arbejdskraftreserve, antal ledighedsberørte og antal bruttoledige (fuldtidspersoner), Odsherred Kommune, indekseret (jan. 2009 = 100)	16
Tabel 3: Arbejdskraftreserven fordelt på køn og ydelseskategori - samt udvikling ift. samme måned året før	16
Tabel 4: Arbejdskraftreserven fordelt på a-kassegrupper og a-kasser	17
Tabel 5: Personer til- og afgået arbejdskraftreserven i november 2010, samt ændring i forhold til året før i Jobcenter Odsherred og Østdanmark	17
Tabel 6: Andel af personer til- og afgået arbejdskraftreserven ift. den samlede arbejdskraftreserve i i Jobcenter Odsherred og Østdanmark, november 10	18
Tabel 7: Afgangen fra arbejdskraftreserven i november 2010, i Jobcenter Odsherred og Østdanmark, opgjort på afgangårsag	18
Figur 6: Udviklingen i arbejdskraftreserven, indekseret (jan. 2009 = 100)	18
Figur 7: Udviklingen i arbejdskraftreserve - opgjort på forsørgelseskategori i Odsherred Kommune, indekseret (jan. 2008 = 100)	19
Figur 8. Udviklingen i arbejdskraftreserven og ledighed, indekseret (jan. 2009 = 100)	19
Tabel 8: A-dagpengemodtagere samt jobklare og indsatsklare kontant- og starthjælpsmodtagere, som har været på ydelsen i mere end 40 uger - samt udviklingen ift. samme måned året før	20
Tabel 9: Andel af påbegyndte a-dagpenge- samt kontant og starthjælpsforløb inden for det seneste år, hvor 1. jobsamtale er afholdt inden for 1. måned - samt udviklingen ift. samme periode året før	20
10: Andel påbegyndte a-dagpenge- samt kontant og starthjælpsforløb inden for det seneste år, hvor 1. aktiveringstilbud er modtaget inden 1. måned - samt udviklingen ift. samme periode året før	20
3. permanente forsørgelsesordninger	21
Tabel 11. Personer på permanente ydelser i Odsherred Kommune - samt udviklingen ift. samme måned året før	21
Figur 9: Andel af befolkningen på permanent forsørgelse, januar 2011	21
Figur 10: Udviklingen i borgere på permanente ydelser - opgjort på forsørgelseskategori i Odsherred Kommune og Klynge 10, indekseret (jan. 2009 = 100)	22
Figur 11: Udvikling i antallet af påbegyndte forløb med permanente ydelser det seneste år i Odsherred Kommune	22
Tabel 12: Indsatsklare og midlertidigt passive kontant- og starthjælpsmodtagere, som har været på ydelsen i mere end 40 uger - samt udviklingen ift. samme måned året før	23
4. Unge på overførselsindkomst	23
Figur 12: Unge modtagere af overførselsindkomst, andel af alle 18-29 årige, Klyngen og Østdanmark, marts 11	23

Figur 13: Udviklingen i antal unge ydelsesmodtagere ift. samme måned året før for kommunerne, klyngen og Østdanmark, marts 11	24
Tabel 13. Udvikling i ministermål 3 – begrænsning af unge på offentlig forsørgelse, marts 10 – marts 11	24
Tabel 14: Modtagere af overførselsindkomst 25 - 29 årige (fuldtidspersoner) opgjort på ydelseskategori - samt udviklingen ift. samme måned året før.	25
Tabel 15: Modtagere af overførselsindkomst 16 - 24 årige (fuldtidspersoner) opgjort på ydelseskategori - samt udviklingen ift. samme måned året før.	26
Figur 14: Udviklingen i ydelsesmodtagere under 30 år (fuldtidspersoner), indekseret (jan. 2009 = 100)	27
Figur 15: Udviklingen i ydelsesmodtagere under 30 år (fuldtidspersoner) opgjort på ydelseskategori, indekseret (jan. 2009 = 100)	27
5. Borgere af ikke-vestlig herkomst	28
Figur 16: Andel af ikke-vestlige indvandrere og efterkommere på offentlig forsørgelse ift. alle forsørgelsesmodtagere og ikke-vestlige nydanskernes befolkningsandel (16-64 år), marts 2011	28
Tabel 16. Udvikling i ministermål 4 – begrænsning af antal nydanskere på offentlig forsørgelse, marts 10– marts 2011	29
Tabel 17. Udvikling i antal ikke-vestlige indvandrere og efterkommere på offentlig forsørgelse, fordelt på alder og køn, Østdanmark, marts 10 til marts 11	29
6. Sygefraværsforløb over 26 uger	30
Figur 17: Sygefraværets andel ift. arbejdsstyrken i kommunerne, Klyngen og Østdanmark, marts 11	30
Figur 18: Udviklingen i antal sygefraværsforløb over 26 uger ift. samme måned året før, marts 11	30
Tabel 18 Sygefraværsforløb over 26 uger - samt udviklingen ift. samme måned året før, feb. 11	31
Figur 19: Udviklingen i antal sygefraværsforløb over 26 uger, indekseret (jan. 2008 = 100)	31
Figur 20: Udviklingen i delvise raskmeldinger, indekseret (jan. 2009 = 100)	32
Tabel 19: Andel af sygefraværsforløb med delvise raskmeldinger ud af alle sygefraværsforløb eller sygefraværsforløb over 26 uger - samt udviklingen ift. samme måned året før, marts 11*	32
7. Rettidighed i minimumsindsatsen	32
Figur 21. Andel af a-dagpengemodtagere, der ikke har modtaget rettidigt tilbud i Jobcenter Odsherred, marts 2011	33
Figur 22. Andel af kontant- og starthjælpsmodtagere fordelt på matchkategori, der mangler en jobsamtale i Jobcenter Odsherred, marts 2011	33
Figur 23. Andel af jobklare kontant- og starthjælpsmodtagere, der mangler et aktiveringstilbud i jobcenter Odsherred, marts 2011	34
Figur 24. Andel af indsatsklare kontant- og starthjælpsmodtagere, der mangler et aktiveringstilbud i jobcenter Odsherred, marts 2011	34
8. Indsats, aktiveringsgrad og selvforsørgelse	34
Tabel 20: Aktiveringsgraden opgjort ydelseskategori - samt udviklingen ift. Samme kvartal året før	35
Tabel 21: Andel A-dagpengemodtagere, kontanthjælpsmodtagere match 1 og 2 samt sygedagpengemodtagere i virksomhedsrettede tilbud i Jobcenter Odsherred, 1. kv 2011 (fuldtidspersoner). Fordelt på type af tilbud	35
Figur 25: Selvforsørgelsesgrad 6 mdr. efter afsluttet aktivering, vejlednings- og opkvalificeringsforløb, a-dagpengemodtagere, 2. kv 2010	35
Figur 26: Selvforsørgelsesgrad 6 mdr. efter afsluttet aktivering, aktive tilbud i virksomheder, a-dagpengemodtagere, 2. kv 2010	36
Tabel 22: Antal og selvforsørgelsesgrad af afsluttede aktiveringsforløb, dagpengemodtagere 2. kv 2010	36

Figur 27: Selvforsørgelsesgrad 6 mdr. efter afsluttet aktivering, vejlednings- og opkvalificeringsforløb, jobklare kontant- og starthjælpsmodtagere, 2. kv 2010	36
Figur 28: Selvforsørgelsesgrad 6 mdr. efter afsluttet aktivering, aktive tilbud i virksomheder for jobklare kontant- og starthjælpsmodtagere, 2. kv 2010	37
Tabel 23: Antal og selvforsørgelsesgrad af afsluttede aktiveringsforløb, jobklare kontant- og starthjælpsmodtagere, 2. kv 2010	37
Figur 29: Selvforsørgelsesgrad 6 mdr. efter afsluttet aktivering, vejlednings- og opkvalificeringsforløb for indsatsklare kontant- og starthjælpsmodtagere, 2. kv 2010 ..	37
30: Selvforsørgelsesgrad 6 mdr. efter afsluttet aktivering, aktive tilbud i virksomheder for indsatsklare kontant- og starthjælpsmodtagere, 2. kv 2010	38
Tabel 24: Antal og selvforsørgelsesgrad af afsluttede aktiveringsforløb, indsatsklare kontant- og starthjælpsmodtagere, 2. kv 2010	38
9. Inddragelse af anden aktør (AA)	38
Tabel 25: Antal henviste hos andre aktører i Jobcenter Odsherred - fordelt på målgruppe	38
Figur 31: Effekt af udlægning i 2. kv 2010 for Jobcenter Odsherred sammenlignet med Østdanmark (Bonusandele efter 6 mdr)	39

BILAG

1. Målgruppen for Jobcenter Odsherreds indsats

Tabel 1: Personer på midlertidige ydelser i Odsherred Kommune - samt udviklingen ift. samme måned året før

Odsherred Kommune	Fuldtids- personer ¹	Andel af befolkningen ²	Udvikling mar 2010 - mar 2011		
			Odsherred	Klyngen	Østdanmark
	marts 2011				
- Dagpengemodtagere	903	4,5%	-1%	-12%	1%
- Kontant- og starthjælpsmodtagere (match 1)	343	1,7%	-10%	0%	-13%
- Kontant- og starthjælpsmodtagere (match 2)	231	1,2%	-39%	-4%	1%
- Kontant- og starthjælpsmodtagere (match 3)	247	1,2%	415%	69%	56%
- Personer på introduktionsydelse	36	0,2%	80%	29%	25%
- Personer på sygedagpenge	542	2,7%	-10%	-7%	-8%
- Personer på revalideringsydelse	120	0,6%	2%	-10%	-13%
- I alt	2422	12,2%	-2%	-6%	-1%

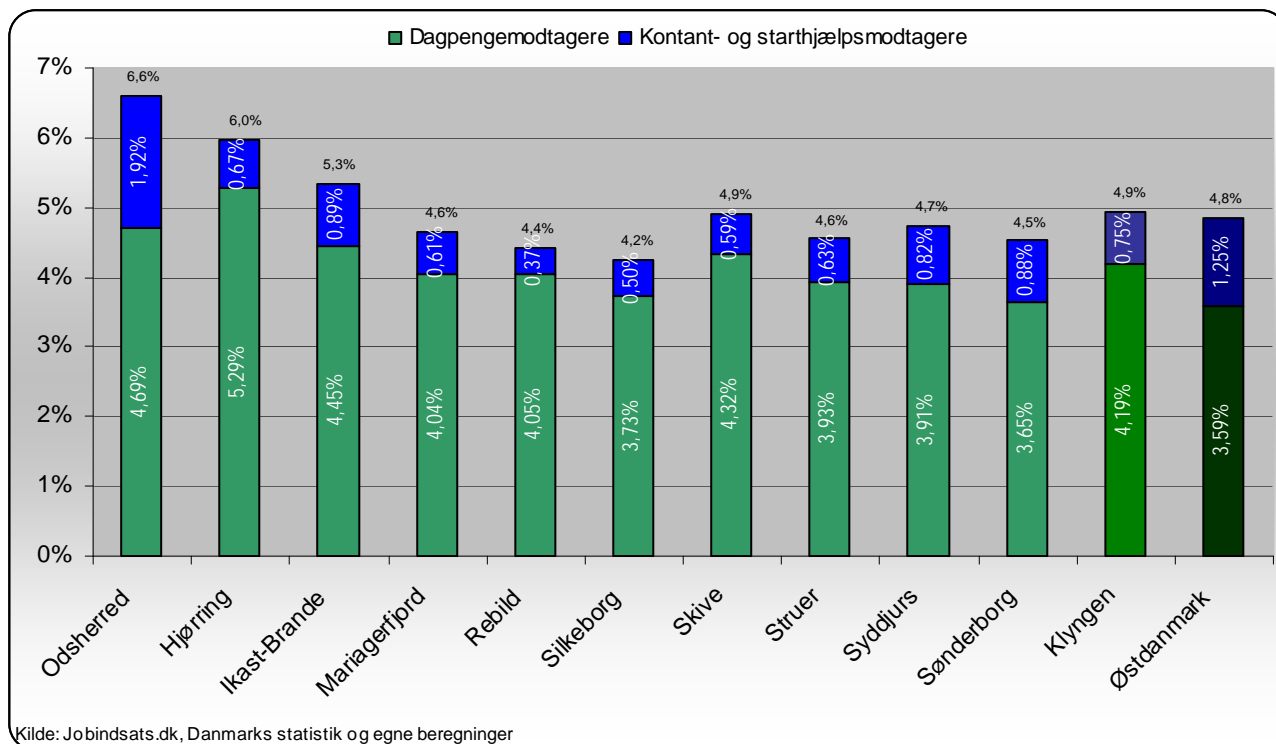
Kilde: Jobindsats.dk, Danmarks statistik og egne beregninger

¹ Opgørelserne af antal fuldtidspersoner er inkl. aktiverede

² Bemærk, at målgruppeandelene beregnes ved anvendelse af kommunens befolkningsgrundlag (16-64 år) og dermed adskiller sig fra metoden, hvormed kommunens arbejdsløshedspcent beregnes (hvor *arbejdsstyrken* anvendes). Det anvendte befolkningstal er fra 1/10-2010

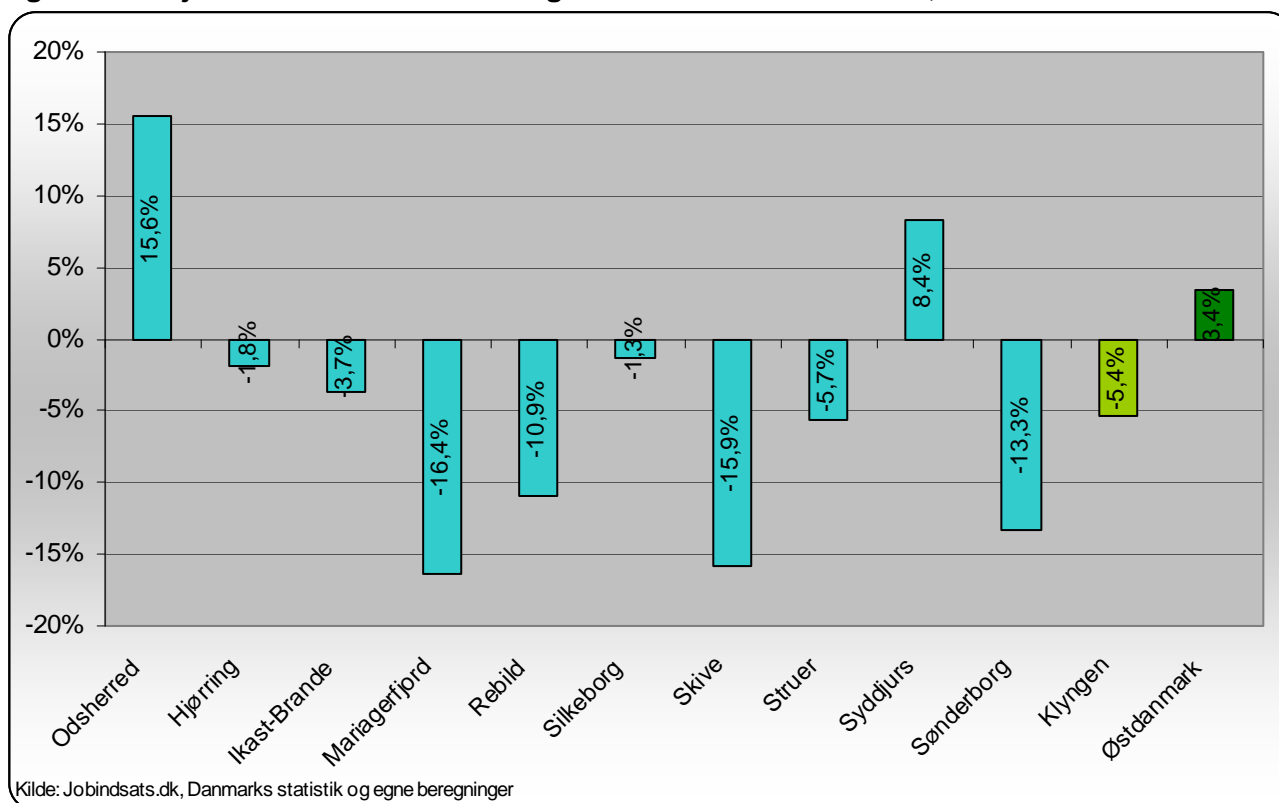
2. Arbejdskraftreserven og tidlig indsats

Figur 1: Arbejdskraftreservens andel af arbejdsstyrken i Klyngens jobcentre, Klyngen og Østdanmark, marts 2011



Kilde: Jobindsats.dk, Danmarks statistik og egne beregninger

Figur 2: Arbejdskraftreservens udvikling ift. samme måned året før, marts 2011



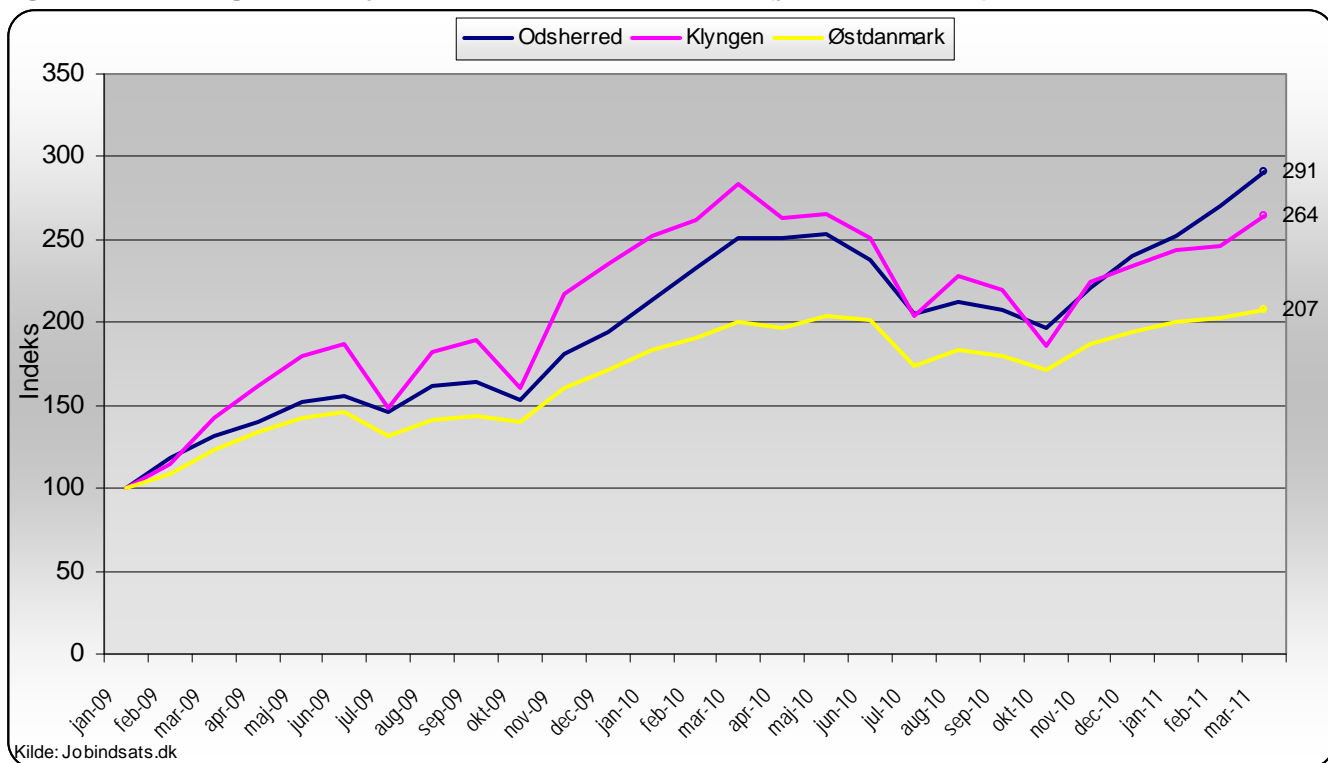
Tablet 2: Arbejdskraftreserven opgjort på ydelseskategori - samt udviklingen ift. samme måned året før

Ydelsesgruppe	Odsherred Kommune			Klyngen	Sjælland	Østdanmark
	mar-10	mar-11	%-vis udvikling	%-vis udvikling	%-vis udvikling	%-vis udvikling
Dagpengemodtagere	597	712	19%	-8%	8%	8%
Kontant- og starthjælpsmodtagere	271	291	7%	0%	-8%	-9%
I alt	868	1003	16%	-7%	4%	3%

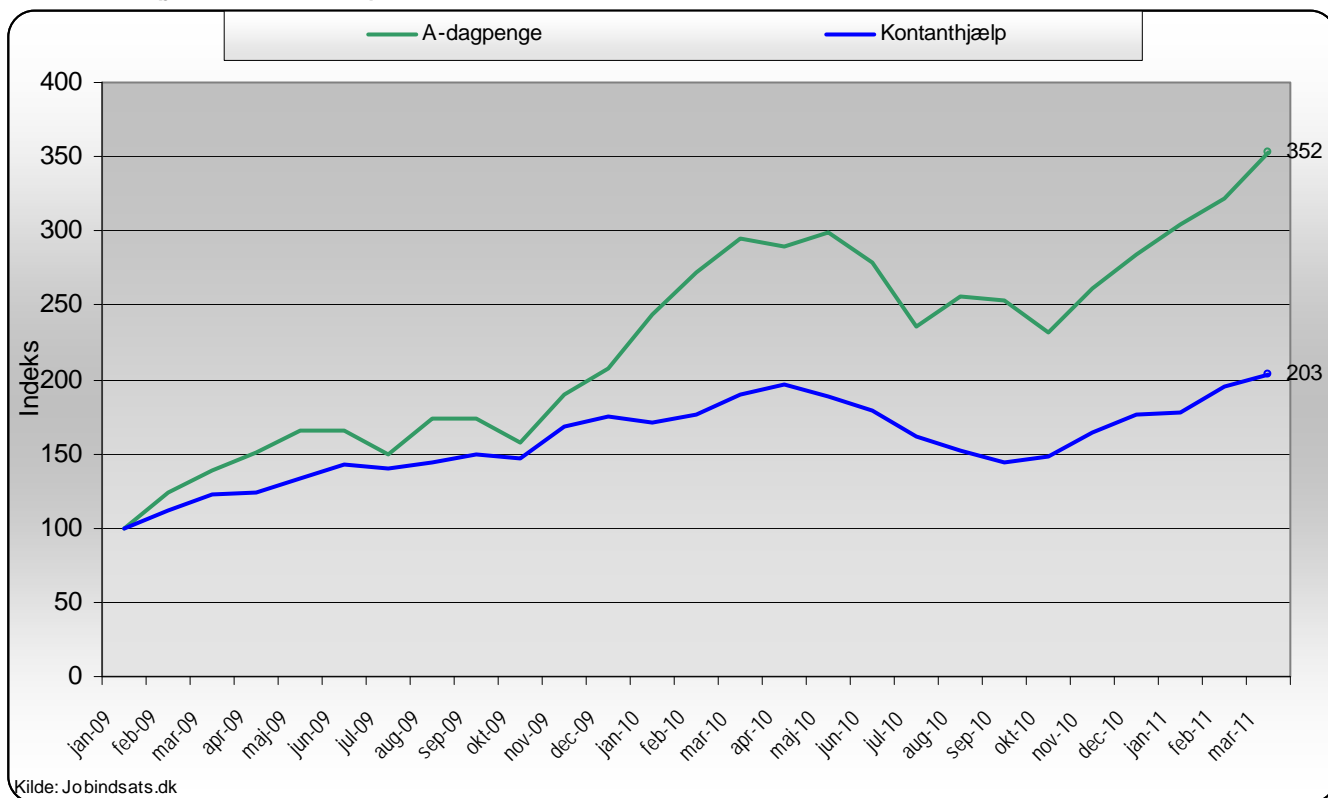
Kommunens mål: 662 personer i arbejdskraftreserven i december 2011

Kilde: Jobindsats.dk, egne beregninger og Beskæftigelsesplan for Odsherred 2011

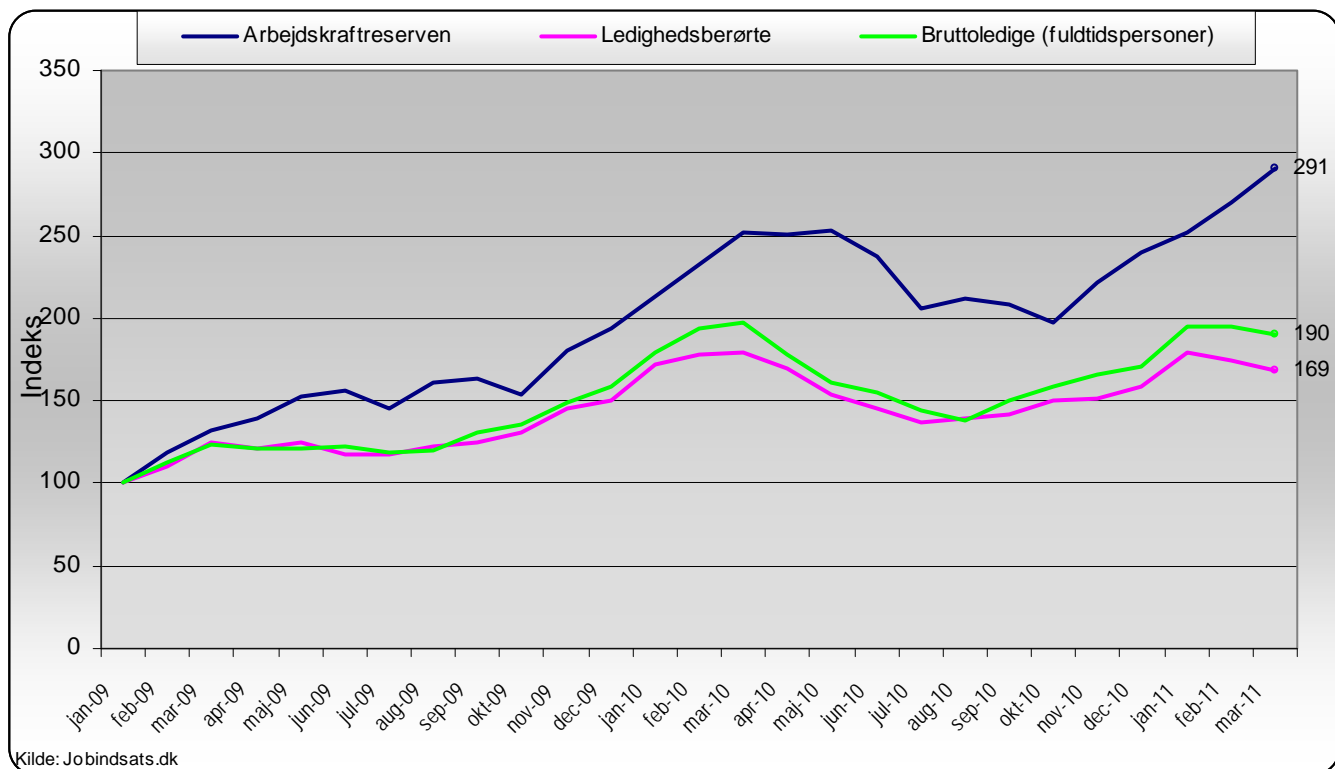
Figur 3: Udviklingen i arbejdskraftreserven, indekseret (jan. 2009 = 100)



Figur 4: Udviklingen i arbejdskraftreserve - opgjort på forsørgelseskategori i Odsherred Kommune, indekseret (jan. 2009 = 100)



Figur 5: Udviklingen i arbejdskraftreserve, antal ledighedsberørte og antal bruttoledige (fuldtidspersoner), Odsherred Kommune, indekseret (jan. 2009 = 100)



Tabel 3: Arbejdskraftreserven fordelt på køn og ydelseskategori - samt udvikling ift. samme måned året før

Odsherred Kommune	Andel af den samlede arbejdskraftreserve, mar 11		Den procentvise udvikling i antallet fra mar 10 til mar 11	
	A-dagpenge	Kontant- og starthjælp	A-dagpenge	Kontant- og starthjælp
Kvinder	31,2%	11,2%	37,3%	-0,9%
Mænd	39,7%	17,9%	7,9%	15,5%
<i>I alt (antal personer)</i>	<i>(711)</i>	<i>(291)</i>	19,1%	8,6%

Kilde: Jobindsats.dk

Tabel 4: Arbejdskraftreserven fordelt på a-kassegrupper og a-kasser

	Antal personer	Andele ledige, marts 2011			Udvikling ift. samme måned året før		
	Odsherred	Odsherred	Klynge 10	Øst danmark	Odsherred	Klynge 10	Øst danmark
Forsikrede ledige i alt	712	100,0%	100,0%	100,0%	19,3%	-8%	8%
Selvstændige	52	7,3%	3,9%	6,0%	40,5%	-8%	11%
Dana, A-Kasse For Selvstændige	8	1,1%	1,0%	1,3%	100,0%	18%	18%
ASE	44	6,2%	2,9%	4,7%	33,3%	-14%	9%
Akademikere	13	1,8%	3,1%	13,0%	.	-9%	14%
Akademikernes A-Kasse	3	0,4%	0,6%	4,3%	.	11%	21%
CA, A-kasse	3	0,4%	0,3%	1,6%	.	-33%	4%
Ingeniørernes A-Kasse	0	0,0%	0,8%	2,0%	.	-28%	12%
A-kasse-Journalistik, Komm & Sprog	0	0,0%	0,4%	1,8%	.	25%	9%
Magistrenes A-Kasse	7	1,0%	0,9%	3,3%	.	8%	13%
Funktionærer og	52	7,3%	6,2%	7,4%	67,7%	43%	28%
BUPL, A-kasse	15	2,1%	1,4%	1,2%	275,0%	60%	73%
Danske Sundhedsorg. A-kasse	0	0,0%	0,4%	0,6%	.	278%	231%
Danmarks Læreres Fælles A-kasse	11	1,5%	1,5%	1,1%	83,3%	48%	32%
FTF- A-kasse	15	2,1%	2,1%	3,8%	7,1%	7%	4%
Socialpæd. Landsd. A-Kasse	11	1,5%	0,8%	0,7%	57,1%	130%	55%
HK /Danmarks A-kasse	58	8,1%	9,0%	10,9%	20,8%	-5%	8%
Tekniske funktionærer	32	4,5%	6,4%	7,3%	45,5%	1%	4%
Business Danmarks A-Kasse	8	1,1%	0,9%	0,8%	33,3%	-14%	-4%
Min A-kasse	10	1,4%	0,9%	1,5%	66,7%	2%	13%
Funkt. og Servicef. A-kasse	4	0,6%	0,2%	0,9%	.	-34%	7%
Ledernes A-kasse	7	1,0%	2,1%	2,3%	16,7%	6%	6%
Teknikernes A-Kasse	3	0,4%	2,2%	1,7%	-25,0%	9%	-1%
Byggefagene	32	4,5%	2,1%	3,3%	-20,0%	-22%	12%
Byggefagenes A-Kasse	22	3,1%	1,3%	2,2%	-31,3%	-23%	9%
El-Fagets A-Kasse	10	1,4%	0,9%	1,1%	25,0%	-21%	17%
Metalarbejdernes A-Kasse	28	3,9%	6,3%	3,6%	12,0%	-22%	-5%
Faglig Fælles (3F) A-	258	36,2%	38,7%	25,7%	5,7%	-16%	-4%
Fødevareforbundet NNF's	0	0,0%	2,4%	1,1%	.	-22%	21%
FOA - Fag og Arbejdes A-	56	7,9%	5,0%	5,3%	86,7%	38%	39%
Øvrige	128	18,0%	16,5%	16,4%	15,3%	0%	17%
Danske Lønmodt. a-kasse	37	5,2%	3,0%	4,2%	12,1%	8%	24%
Frie Funktionærers A-kasse	4	0,6%	0,7%	1,2%	0,0%	-3%	31%
Kristelig A-Kasse	87	12,2%	12,8%	11,0%	17,6%	-2%	13%

Kilde: Jobindsats.dk og egne beregninger

* Faglig fælles (3F) a-kasse er pr. 1/1-2011 inkl. Træ-Industri-Byg (TIB) a-kasse

Tabel 5: Personer til- og afgået arbejdskraftreserven i november 2010, samt ændring i forhold til året før i Jobcenter Odsherred og Østdanmark

Ydelsesgruppe	Tilgang			Afgang		
	Odsherred		Østdanmark	Odsherred		Østdanmark
	Antal	Ændring i pct. ift. nov 09		Antal	Ændring i pct. ift. nov 09	
Dagpengemodtagere	64	-30,4%	-1,3%	68	33,3%	29,0%
Kontanthjælpsmodtagere	29	-21,6%	-5,9%	23	155,6%	15,4%
I alt	93	-27,9%	-2,5%	91	51,7%	26,3%

Kilde: BrHS på baggrund af DREAM

Tabel 6: Andel af personer til- og afgået arbejdskraftreserven ift. den samlede arbejdskraftreserve i i Jobcenter Odsherred og Østdanmark, november 10

Ydelsesgruppe	Andel (tilgang ift. hele arbejdskraftreserven)		Andel (afgang ift. hele arbejdskraftreserven)	
	Odsherred	Østdanmark	Odsherred	Østdanmark
Dagpengemodtagere	10%	13%	11%	12%
Kontanthjælpsmodtagere	12%	11%	9%	7%
I alt	11%	12%	10%	11%

Kilde: BrHS på baggrund af DREAM

Tabel 7: Afgangen fra arbejdskraftreserven i november 2010, i Jobcenter Odsherred og Østdanmark, opgjort på afgangårsag

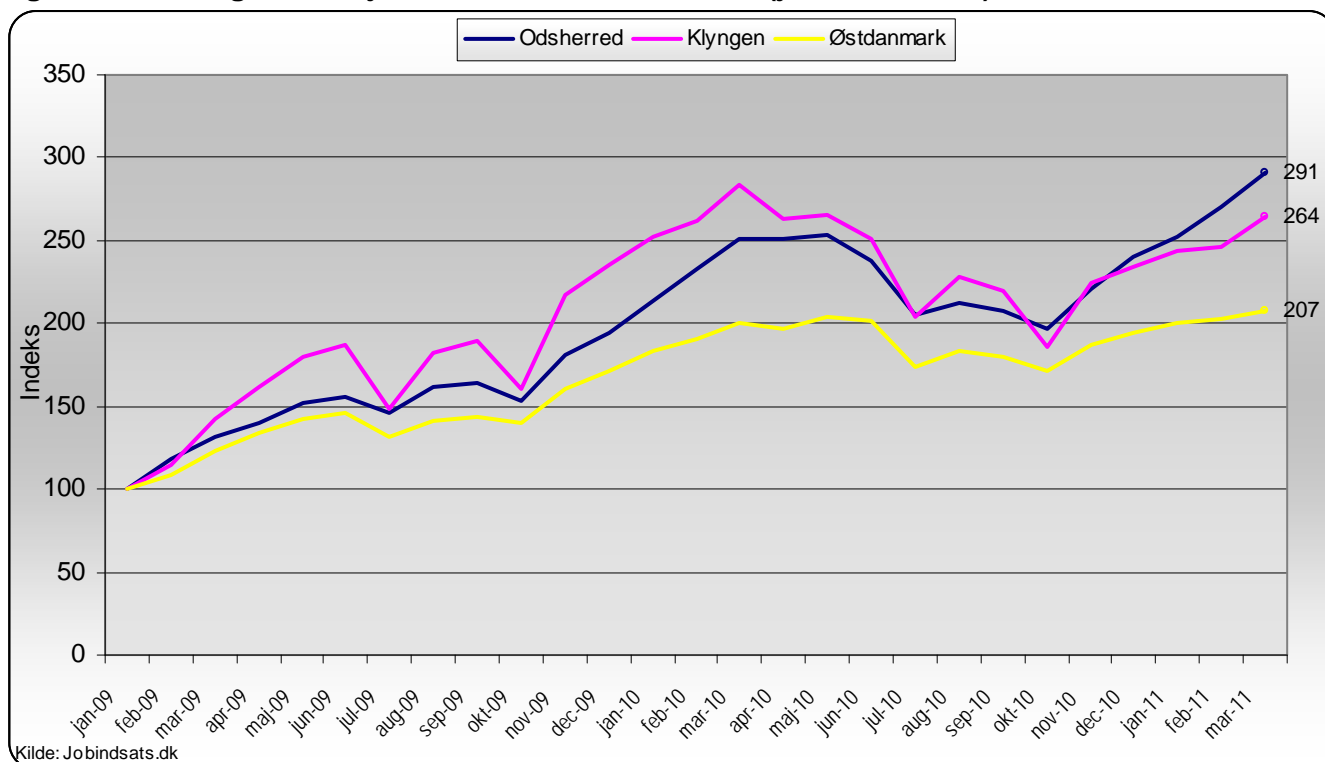
Afgangårsag	Dagpengemodtagere			Kontanthjælpsmodtagere		
	Odsherred		Østdanmark	Odsherred		Østdanmark
	Antal	Andel		Antal	Andel	
Selvforsørgelse	43	63,2%	70,7%	17	73,9%	81,1%
Uddannelse*	0	0,0%	1,1%	2	8,7%	12,2%
Ledighed	0	0,0%	0,0%	0	0,0%	0,0%
Barselsdagpenge	1	1,5%	2,8%	0	0,0%	0,0%
Sygedagpenge	21	30,9%	22,8%	2	8,7%	2,7%
Førtidspension	0	0,0%	0,0%	0	0,0%	0,2%
Efterløn	3	4,4%	1,8%	0	0,0%	0,0%
Øvrige	0	0,0%	0,9%	2	8,7%	3,8%
I alt	68	100,0%	100,0%	23	100,0%	100,0%

*SU, SVU og voksenlærling.

Anm: På grund af definitionen på arbejdskraftreserven og DREAMs opbygning er det i denne opgørelse ikke muligt at afgå fra arbejdskraftreserven, som følge af ommatchning.

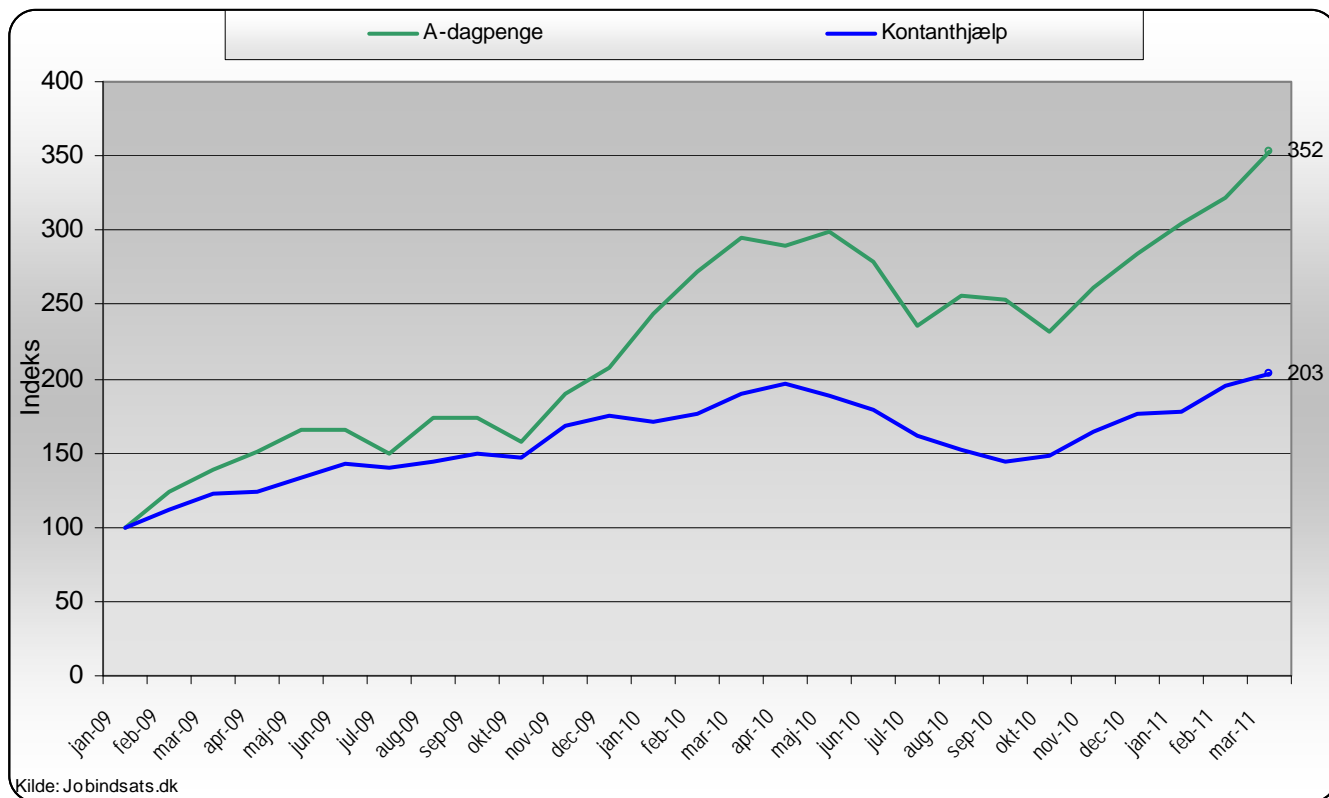
Kilde: BrHS på baggrund af DREAM

Figur 6: Udviklingen i arbejdskraftreserven, indekseret (jan. 2009 = 100)

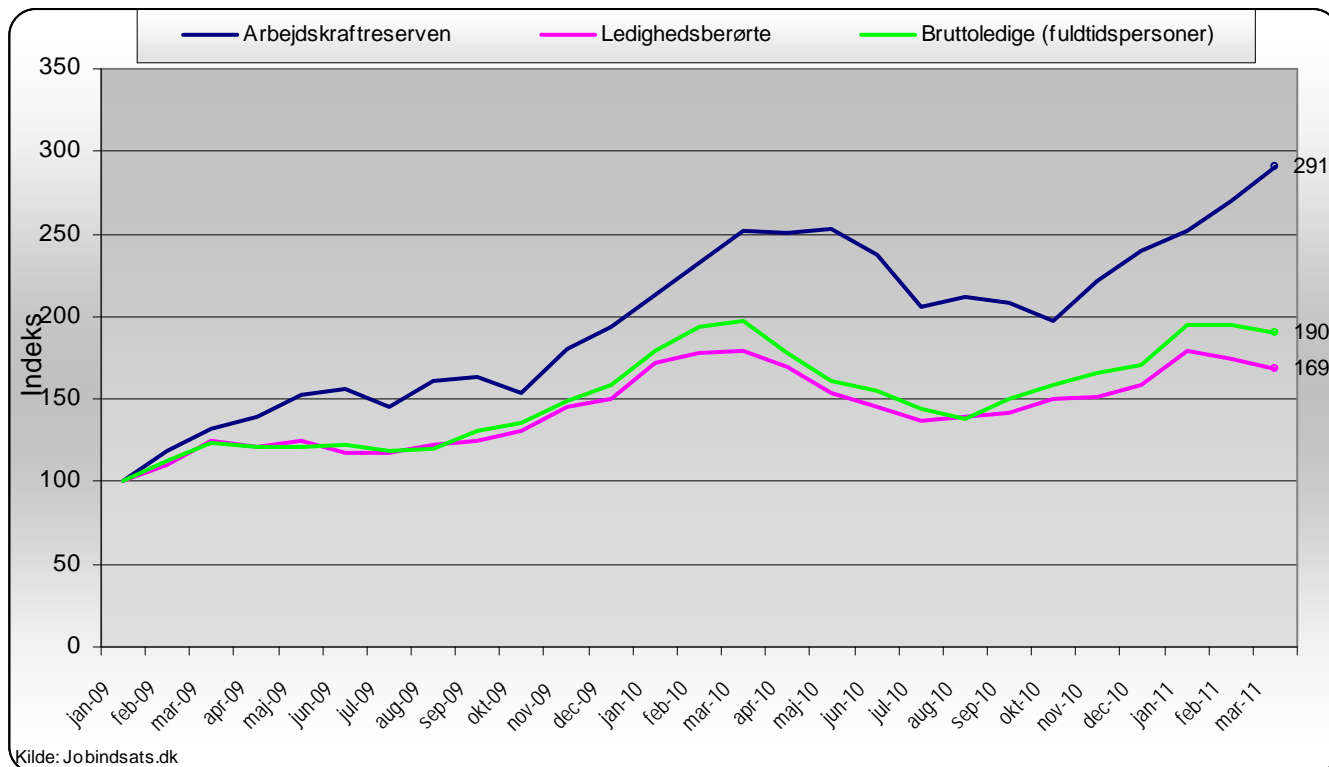


Kilde: Jobindsats.dk

Figur 7: Udviklingen i arbejdskraftreserve - opgjort på forsørgelseskategori i Odsherred Kommune, indekseret (jan. 2008 = 100)



Figur 8: Udviklingen i arbejdskraftreserven og ledighed, indekseret (jan. 2009 = 100)



Tabel 8: A-dagpengemodtagere samt jobklare og indsatsklare kontant- og starthjælpsmodtagere, som har været på ydelsen i mere end 40 uger - samt udviklingen ift. samme måned året før.

Ydelsesgruppe		Andel og Antal februar 2011			Udvikling i andel (%-point) og antal (%) februar 10 - februar 11		
		Odsherred	Klyngen	Østdanmark	Odsherred	Klyngen	Østdanmark
A-dagpengemodtagere	(Andel)	18,3%	15,0%	17,4%	9,1	5,7	6,1
	(Antal)	168	1935	10586	97,6%	44,8%	56,6%
Jobklare kontant- og starthjælpsmodtagere	(Andel)	28,2%	19,3%	26,2%	13,0	0,9	2,3
	(Antal)	94	399	5300	77,4%	3,6%	-4,0%

Kilde: Jobindsats.dk og egne beregninger

Note: Andelene er udregnet ift. hver af de fire målgrupper. Dvs. at tabellen skal læses sådan, at det eksempelvis er 28,2% ud af de udelukkende jobklare kontant- og starthjælpsmodtagere i Jobcenter Odsherred, som har modtaget ydelsen (kontant- og starthjælp betragtes i denne opgørelse som én ydelse) i mere end 40 uger.

Tabel 9: Andel af påbegyndte a-dagpenge- samt kontant og starthjælpsforløb inden for det seneste år, hvor 1. jobsamtale er afholdt inden for 1. måned - samt udviklingen ift. samme periode året før.

Ydelsesgruppe	4. kv. 2010			Udvikling i %-point 4. kv. 2009 - 4. kv. 2010		
	Odsherred	Klyngen	Østdanmark	Odsherred	Klyngen	Østdanmark
A-dagpengeforløb	43%	30%	37%	14,9	9,5	10,9
Kontant- og starthjælpsforløb Jobklar (match 1)	76%	69%	77%	1,5	-7,7	-3,4
Kontant- og starthjælpsforløb Indsatsklar (match 2)	72%	66%	69%	24,9	-6,1	-1,3
Kontant- og starthjælpsforløb Midlertidig passive (match 3)	56%	58%	63%	5,6	-7,8	2,3
I alt (Antal personer)	(279)	(2607)	(16957)	26%*	10%*	11%*

Kilde: Jobindsats.dk

* Viser udviklingen af antal personer, i alt, i procent

10: Andel påbegyndte a-dagpenge- samt kontant og starthjælpsforløb inden for det seneste år, hvor 1. aktiveringstilbud er modtaget inden 1. måned - samt udviklingen ift. samme periode året før.

Ydelsesgruppe	4. kv. 2010			Udvikling i %-point 4. kv. 2009 - 4. kv. 2010		
	Odsherred	Klyngen	Østdanmark	Odsherred	Klyngen	Østdanmark
A-dagpengeforløb	10%	7%	7,4%	5,1	3,9	2,8
Kontant- og starthjælpsforløb Jobklar (match 1)	50%	64%	55%	34,9	-1,2	11,3
Kontant- og starthjælpsforløb Indsatsklar (match 2)	50%	53%	39%	23,7	7,5	10,8
I alt (Antal personer)	(116)	(1216)	(7392)	158%*	20%*	31%*

Kilde: Jobindsats.dk

* Viser udviklingen af antal personer, i alt, i procent

3. permanente forsørgelsesordninger

Tabel 11. Personer på permanente ydelser i Odsherred Kommune - samt udviklingen ift. samme måned året før

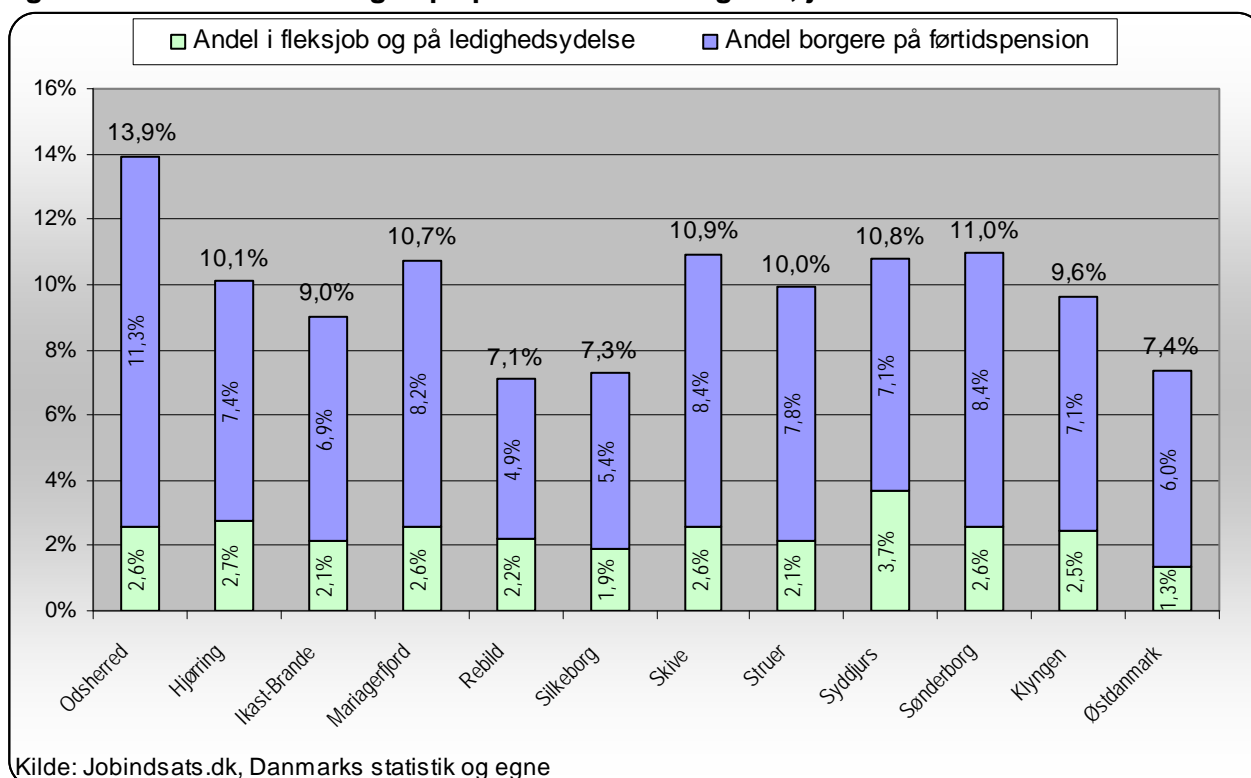
Ydelsesgruppe	Antal	Udvikling mar 2010 - mar 2011			Andel af befolkningen* (16-64 år)		
	marts 2011	Odsherred	Klyngen	Østdanmark	Odsherred	Klyngen	Østdanmark
- Førtidspension	2235	-3%	2%	-1%	11,2%	7,1%	6,1%
- Fleksjob	387	-1%	2%	0%	1,9%	1,9%	1,0%
- Ledighedsydelse	122	8%	4%	4%	0,6%	0,6%	0,3%
I alt	2.744	-2,2%	1,5%	-0,8%	13,8%	9,6%	7,4%

Kommunens mål: 2525 personer på permanente forsørgelsesydelser i december 2011

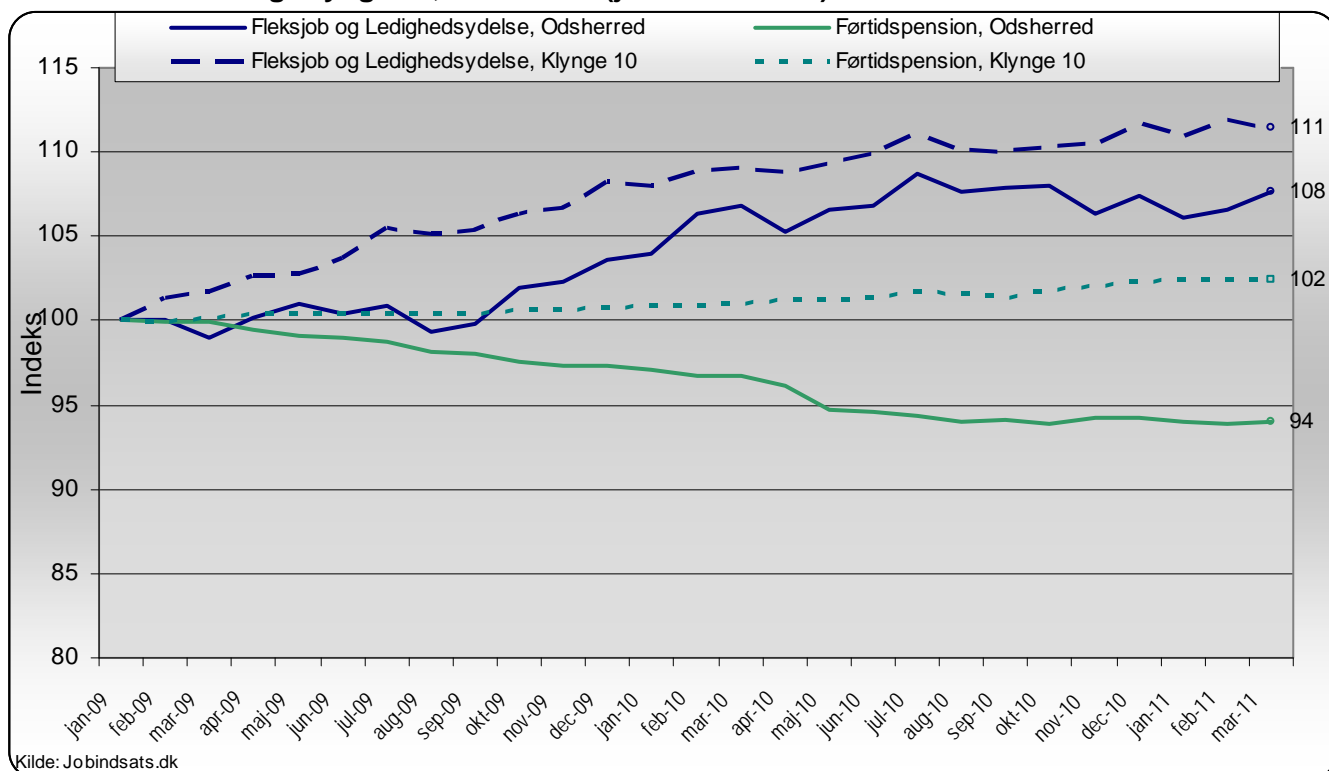
Kilde: Jobindsats.dk, Danmarks statistik, Beskæftigelsesplan for Odsherred 2011 og egne beregninger

* Anvendt befolkningstal er fra 1/10-2010. Alderafgrænsningen 16-64 år vedrører udelukkende befolkningstallene, og ikke antallet af modtagere af offentlige forsørgelsesydelser

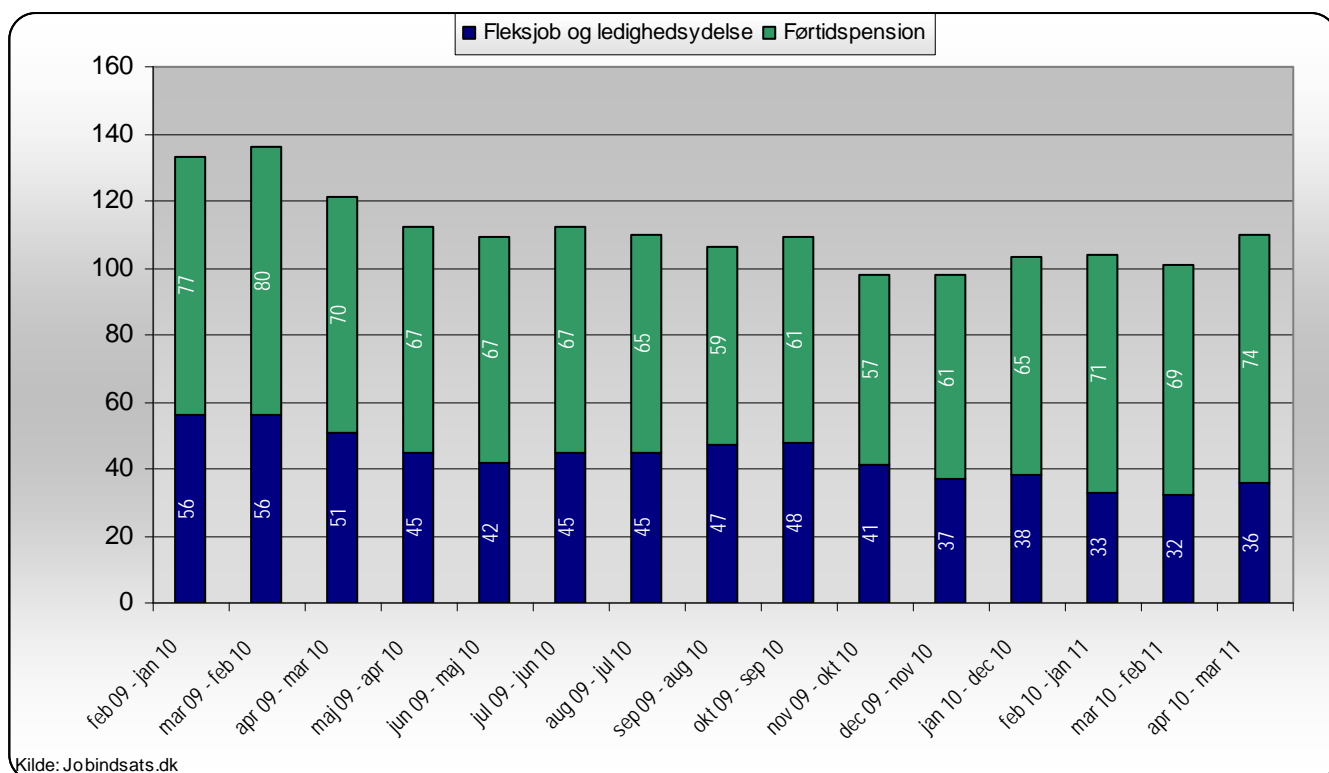
Figur 9: Andel af befolkningen på permanent forsørgelse, januar 2011



Figur 10: Udviklingen i borgere på permanente ydelser - opgjort på forsørgelseskategori i Odsherred Kommune og Klynge 10, indekseret (jan. 2009 = 100)



Figur 11: Udvikling i antallet af påbegyndte forløb med permanente ydelser det seneste år i Odsherred Kommune



Tabel 12: Indsatsklare og midlertidigt passive kontant- og starthjælpsmodtagere, som har været på ydelsen i mere end 40 uger - samt udviklingen ift. samme måned året før.

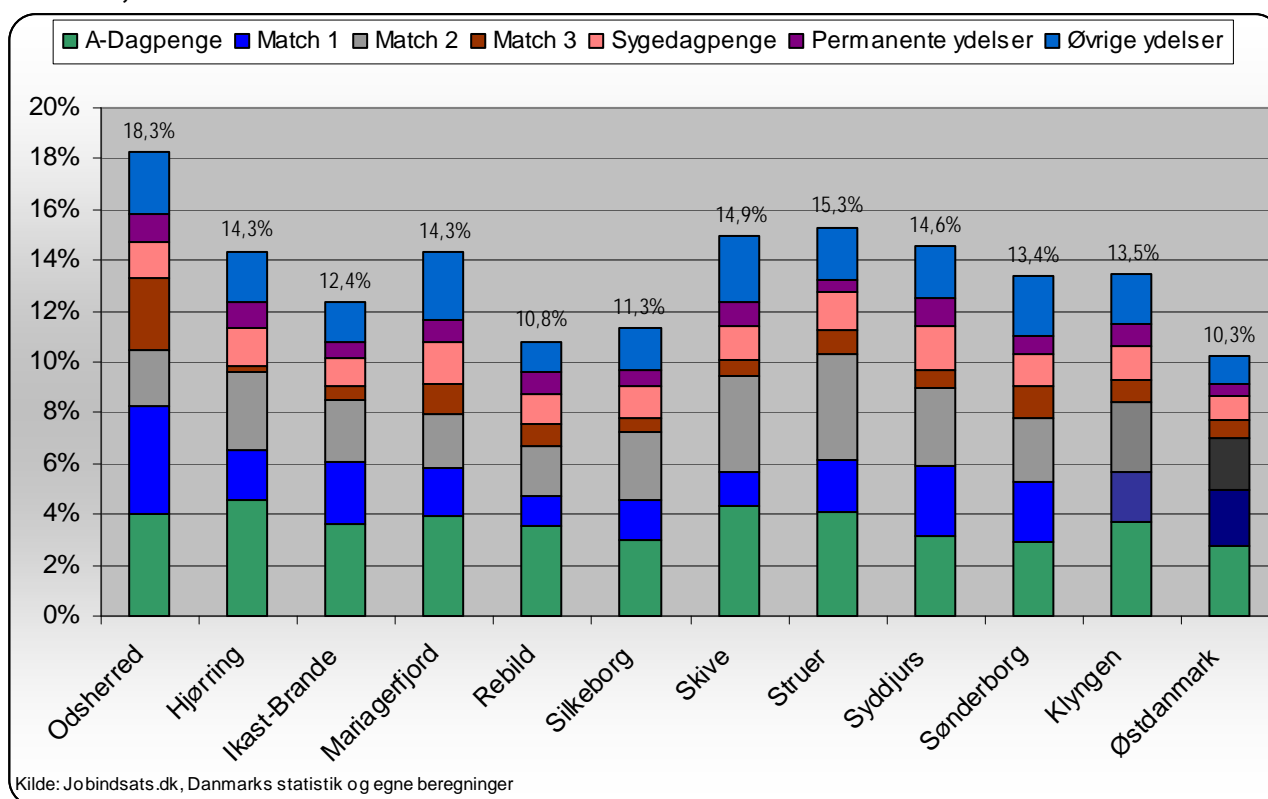
Ydelsesgruppe		Andel og Antal februar 2011			Udvikling i andel (%-point) og antal (%) februar 10 - februar 11		
		Odsherred	Klyngen	Østdanmark	Odsherred	Klyngen	Østdanmark
Kontant- og starthjælpsmodtagere (match 2)	(Andel)	67,1%	56,4%	62,7%	6,2	2,1	1,3
	(Antal)	153	2296	17097	-31,7%	2,7%	3,6%
Kontant- og starthjælpsmodtagere (match 3)	(Andel)	67,2%	64,4%	69,7%	-21,0	-11,9	-9,9
	(Antal)	154	888	8423	413,3%	37,9%	36,6%

Kilde: Jobindsats.dk og egne beregninger

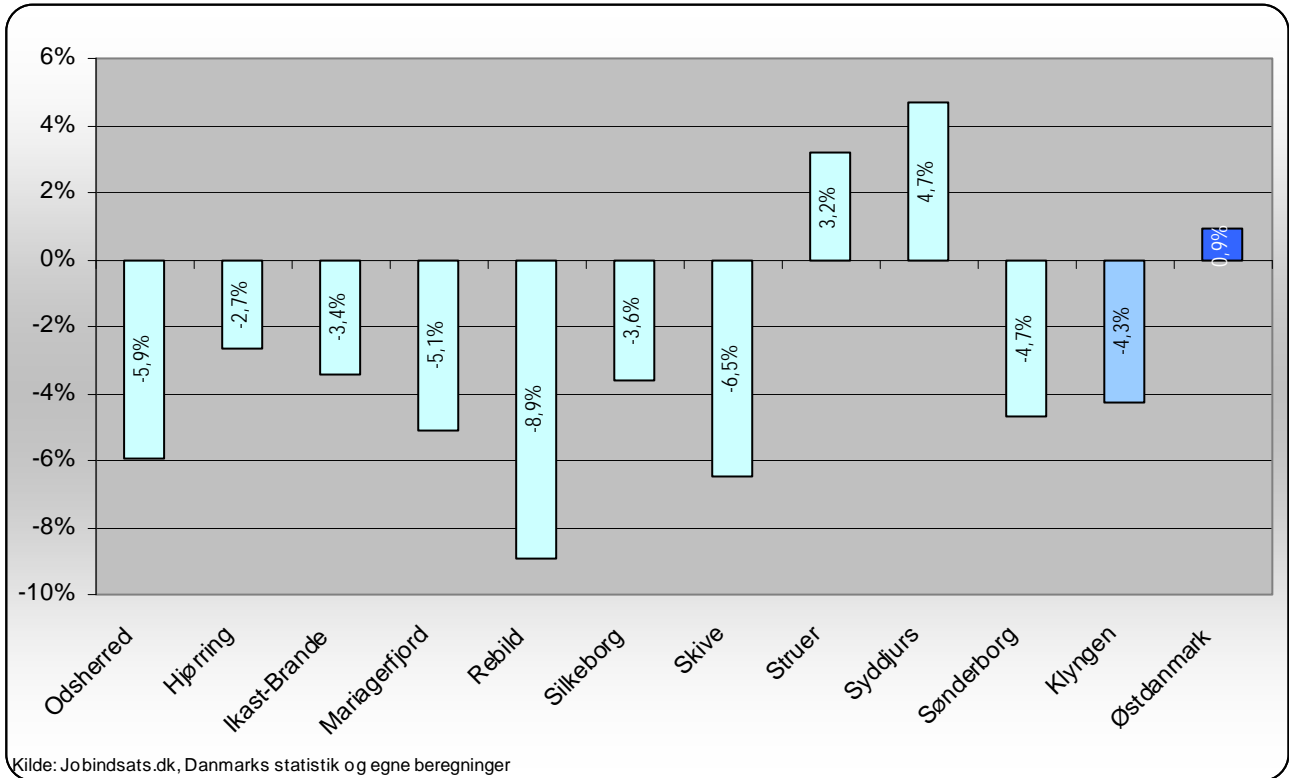
Note: Andelen er udregnet ift. hver af de to matchgrupper. Dvs. at tabellen skal læses sådan, at det eksempelvis er 67,1% ud af de udelukkende indsatsklare kontant- og starthjælpsmodtagere (match 2) i Jobcenter Odsherred, som har modtaget ydelsen (kontant- og starthjælp betragtes i denne opgørelse som én ydelse) i mere end 40 uger.

4. Unge på overførselsindkomst

Figur 12: Unge modtagere af overførselsindkomst, andel af alle 18-29 årige, Klyngen og Østdanmark, marts 11



Figur 13: Udviklingen i antal unge ydelsesmodtagere ift. samme måned året før for kommunerne, klyngen og Østdanmark, marts 11



Tabel 13. Udvikling i ministermål 3 – begrænsning af unge på offentlig forsørgelse, marts 10 – marts 11

Ydelsesgruppe	Odsherred Kommune			Klyngen	Østdanmark
	mar-10	mar-11	%-vis udvikling	%-vis udvikling	%-vis udvikling
Dagpengemodtagere	172	151	-12%	-18%	1%
Jobklare kontant- og starthjælpsmodtagere (match 1)	195	156	-20%	0%	-16%
Indsatsklare kontant- og starthjælpsmodtagere (match 2)	155	83	-46%	4%	5%
Midlertidigt passive kontant- og starthjælpsmodtagere (match 3)	16	105	556%	90%	169%
Introduktionsydelsesmodtagere	7	16	129%	38%	28%
Revalidender	25	25	0%	-18%	-11%
Forrevalidender	1	0	-100%	-22%	3%
Sygedagpengemodtagere	62	54	-13%	-9%	-10%
Ledighedsydelsesmodtagere	3	2	-33%	-5%	-8%
Personer i Fleksjob	9	8	-11%	0%	-10%
Førtidspensionister	79	81	3%	5%	5%
I alt	724	681	-6%	-3%	1%

Kommunens mål: 579 overførselsindkomstmodtagere (fuldtidspersoner) under 30 år i december 2011

Kilde: Jobindsats.dk, Beskæftigelsesplan for Odsherred 2011 og egne beregninger

Tabel 14: Modtagere af overførselsindkomst 25 - 29 årige (fuldtidspersoner) opgjort på ydelseskategori - samt udviklingen ift. samme måned året før.

Ydelsesgruppe	Odsherred Kommune			Klyngen	Østdanmark
	mar-10	mar-11	%-vis udvikling	%-vis udvikling	%-vis udvikling
Dagpengemodtagere	92	69	-25%	-19%	1%
Jobklare kontant- og starthjælpsmodtagere (match 1)	55	50	-9%	-5%	-16%
Indsatsklare kontant- og starthjælpsmodtagere (match 2)	45	31	-31%	-4%	0%
Midlertidigt passive kontant- og starthjælpsmodtagere (match 3)	5	28	460%	106%	179%
Introduktionsydelsesmodtagere	1	4	300%	91%	27%
Revalidender	14	13	-7%	-9%	-11%
Forrevalidender	1	0	-100%	-42%	-11%
Sygedagpengemodtagere	41	36	-12%	-5%	-7%
Ledighedsydelsesmodtagere	2	2	0%	-4%	-3%
Personer i Fleksjob	8	7	-13%	-1%	-5%
Førtidspensionister	47	47	0%	8%	4%
I alt	311	287	-8%	-6%	0%

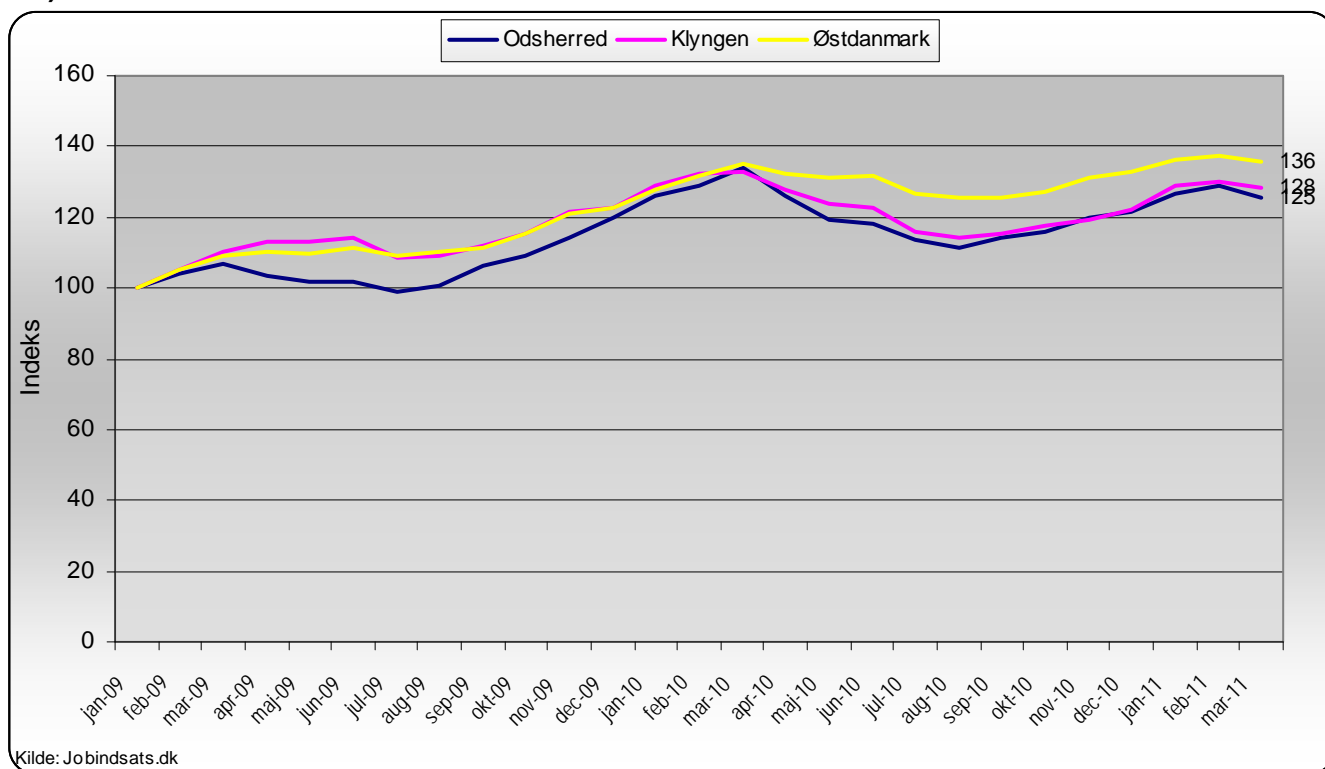
Kilde: Jobindsats.dk

Tabel 15: Modtagere af overførselsindkomst 16 - 24 årige (fuldtidspersoner) opgjort på ydelseskategori - samt udviklingen ift. samme måned året før.

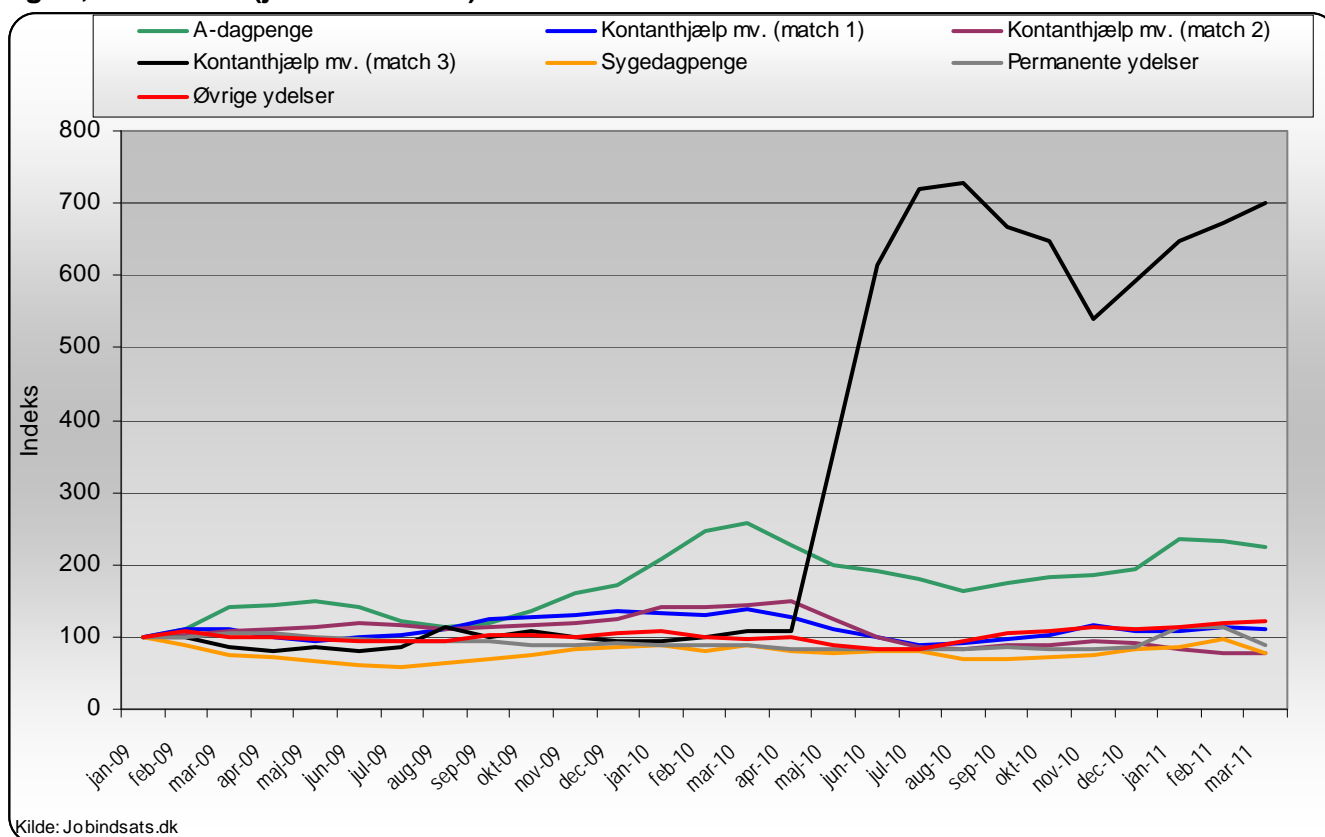
Ydelsesgruppe	Odsherred Kommune			Klyngen	Østdanmark
	mar-10	mar-11	%-vis udvikling	%-vis udvikling	%-vis udvikling
Dagpengemodtagere	80	82	2%	-16%	1%
Jobklare kontant- og starthjælpsmodtagere (match 1)	140	106	-24%	3%	-15%
Indsatsklare kontant- og starthjælpsmodtagere (match 2)	110	52	-53%	9%	8%
Midlertidigt passive kontant- og starthjælpsmodtagere (match 3)	11	77	600%	80%	162%
Introduktionsydelsesmodtagere	6	12	100%	0%	29%
Revalidender	11	12	9%	-41%	-11%
Forrevalidender	0	0	-	-19%	6%
Sygedagpengemodtagere	21	18	-14%	-15%	-15%
Ledighedsydelsesmodtagere	1	0	-100%	-6%	-21%
Personer i Fleksjob	1	1	0%	2%	-27%
Førtidspensionister	32	34	6%	2%	7%
I alt	413	394	-5%	-1%	2%

Kilde: Jobindsats.dk

Figur 14: Udviklingen i ydelsesmodtagere under 30 år (fuldtidspersoner), indekseret (jan. 2009 = 100)

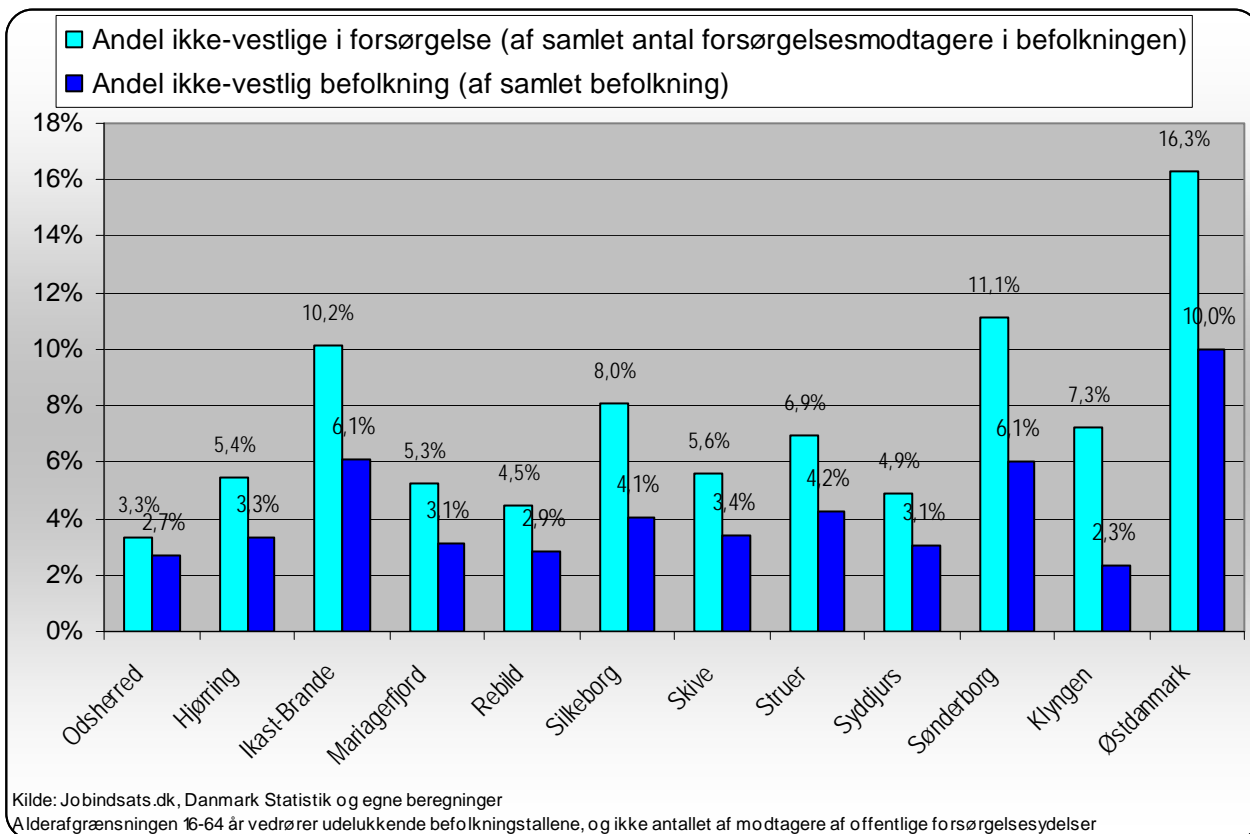


Figur 15: Udviklingen i ydelsesmodtagere under 30 år (fuldtidspersoner) opgjort på ydelseskategori, indekseret (jan. 2009 = 100)



5. Borgere af ikke-vestlig herkomst

Figur 16: Andel af ikke-vestlige indvandrere og efterkommere på offentlig forsørgelse ift. alle forsørgelsesmodtagere og ikke-vestlige nydanskernes befolkningsandel (16-64 år), marts 2011



Tabel 16. Udvikling i ministermål 4 – begrænsning af antal nydanskere på offentlig forsørgelse, marts 10– marts 2011

Ydelsesgruppe	Antal mar 11	Udvikling			Andel af alle ikke-vestlige indvandrere og efterkommere*		
		Odsherred	Klynge	Østdanmark	Odsherred	Klynge	Østdanmark
Dagpengemodtagere	21	16,7%	-4,4%	6,1%	4,0%	6,0%	5,9%
Jobklare kontant- og starthjælpsmodtagere	14	55,6%	-1,9%	-14,2%	2,7%	1,7%	3,0%
Indsatsklare kontant- og starthjælpsmodtagere	19	11,8%	-18,4%	2,1%	3,6%	3,8%	4,6%
Midlertidigt passive kontant- og starthjælpsmodtagere	11	-8,3%	24,7%	14,0%	2,1%	2,8%	2,3%
Introduktionsydelsesmodtagere	32	60,0%	11,2%	10,8%	6,1%	2,4%	0,6%
Revalidender	5	25,0%	-28,9%	-17,3%	1,0%	0,2%	0,2%
Forrevalidender	0	-100,0%	-58,3%	-13,2%	0,0%	0,0%	0,1%
Sygedagpengemodtagere	11	-45,0%	-9,1%	-7,5%	2,1%	3,5%	2,5%
Ledighedsydelsesmodtagere	7	40,0%	-2,7%	4,8%	1,3%	0,6%	0,3%
Personer i fleksjob	6	100,0%	5,1%	7,2%	1,1%	1,2%	0,5%
Førtidspensionister	46	9,5%	9,5%	6,6%	8,8%	12,9%	8,7%
I alt	172	13,2%	0,8%	1,9%	32,8%	35,3%	28,5%

Kommunens mål: 132 ikke-vestlige indvandrere og efterkommere på offentlig forsørgelse (fuldtidspersoner) i december 2011

Kilde: Jobindsats, Danmarks statistik, Beskæftigelsesplan for Odsherred 2011 og egne beregninger

*Befolkningstal er fra 1/1-2011 og inkluderer alle ikke-vestlige indvandrere og efterkommere ml. 16-64 år. Aldersafgrænsningen vedrører udelukkende befolkningstallene, og ikke antallet af modtagere af offentlige forsørgelsesydelse

Tabel 17. Udvikling i antal ikke-vestlige indvandrere og efterkommere på offentlig forsørgelse, fordelt på alder og køn, Østdanmark, marts 10 til marts 11

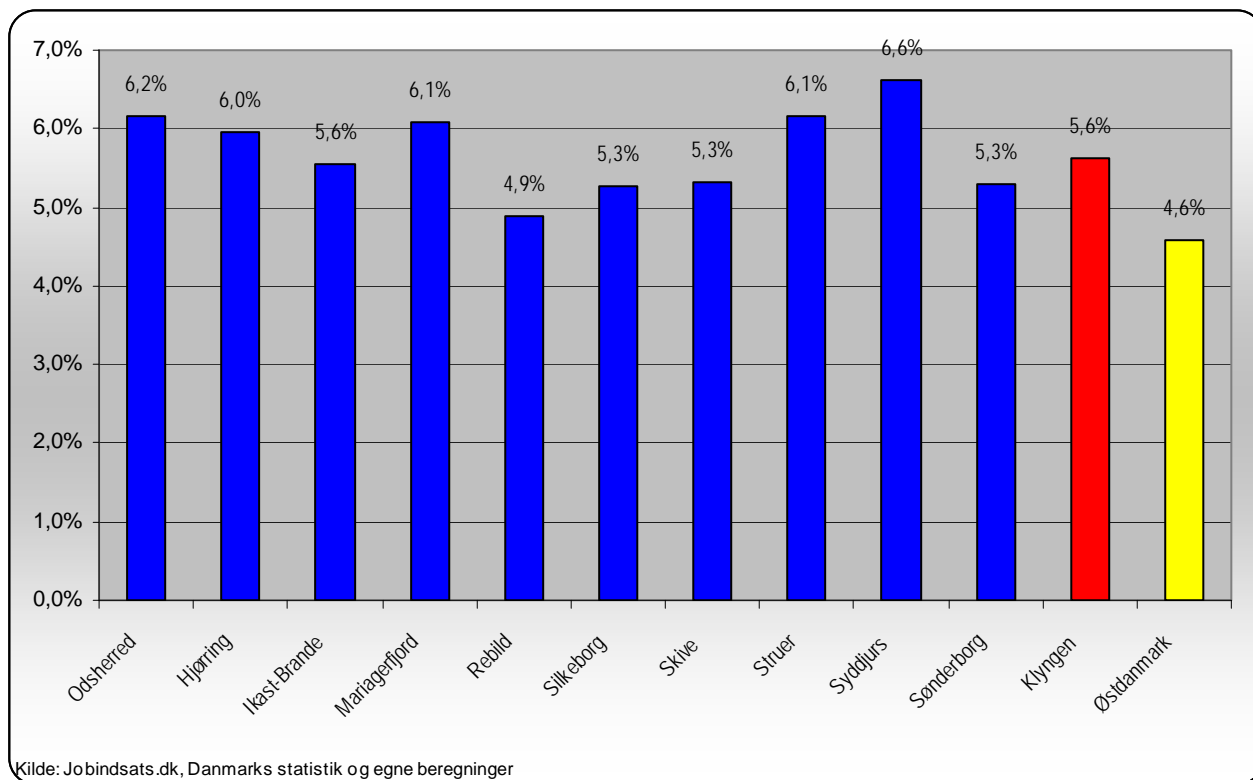
		Antal		Udvikling mar 10 til mar 11 Odsherred	Andel mar-11
		mar-10	mar-11		
16 -29 år	kvinder	8	13	62,5%	16,5%
	mænd	17	18	5,9%	23,7%
	I alt	25	31	24,0%	20,0%
30-49 år	kvinder	44	46	4,5%	29,3%
	mænd	32	39	21,9%	36,1%
	I alt	76	85	11,8%	32,1%
50-64 år	kvinder	30	32	6,7%	44,4%
	mænd	19	24	26,3%	42,1%
	I alt	49	56	14,3%	43,4%
I alt		300	344	14,7%	31,3%

Kilde: Jobindsats

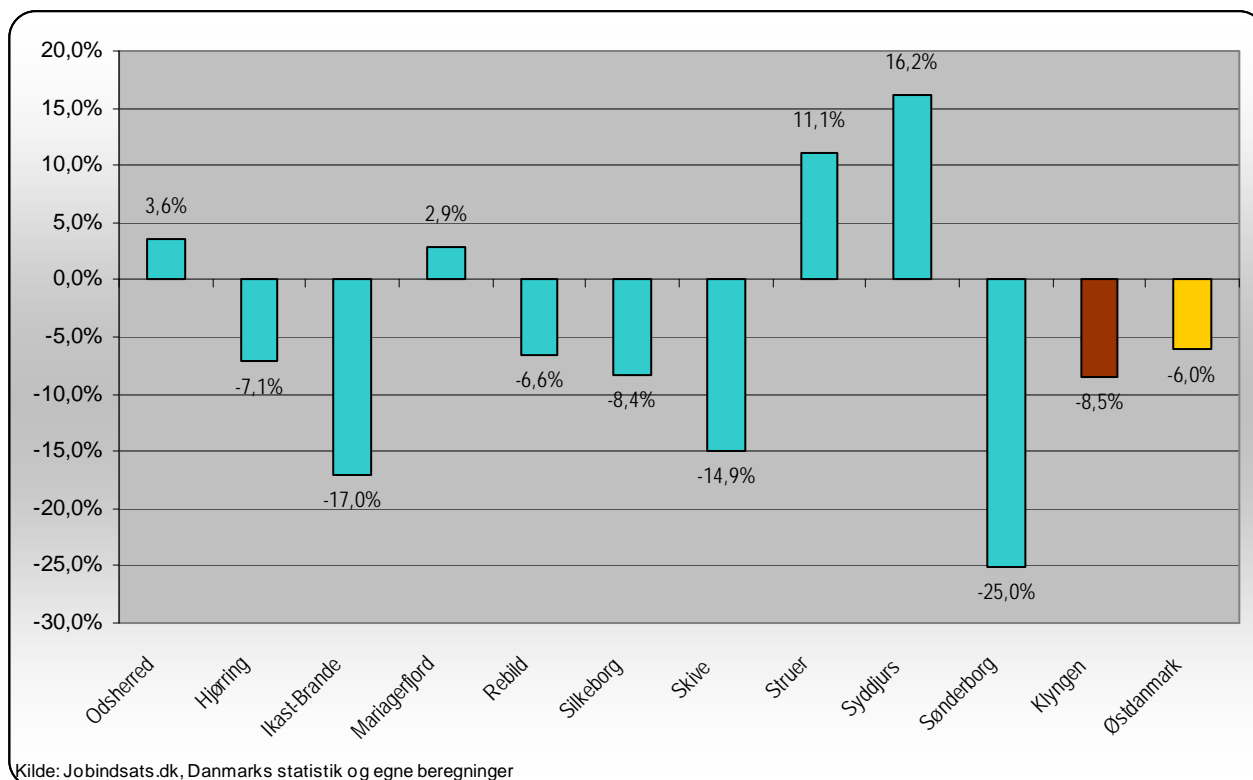
Offentlig forsørgelse omfatter: A-Dagpenge, Kontant- og starthjælp, introduktionsydelse, revalidering, forrevalidering, sygedagpenge, ledighedsydelse, personer i fleksjob og førtidspension

6. Sygefraværsløb over 26 uger

Figur 17: Sygefraværrets andel ift. arbejdsstyrken i kommunerne, Klyngen og Østdanmark, marts 11



Figur 18: Udviklingen i antal sygefraværsløb over 26 uger ift. samme måned året før, marts 11

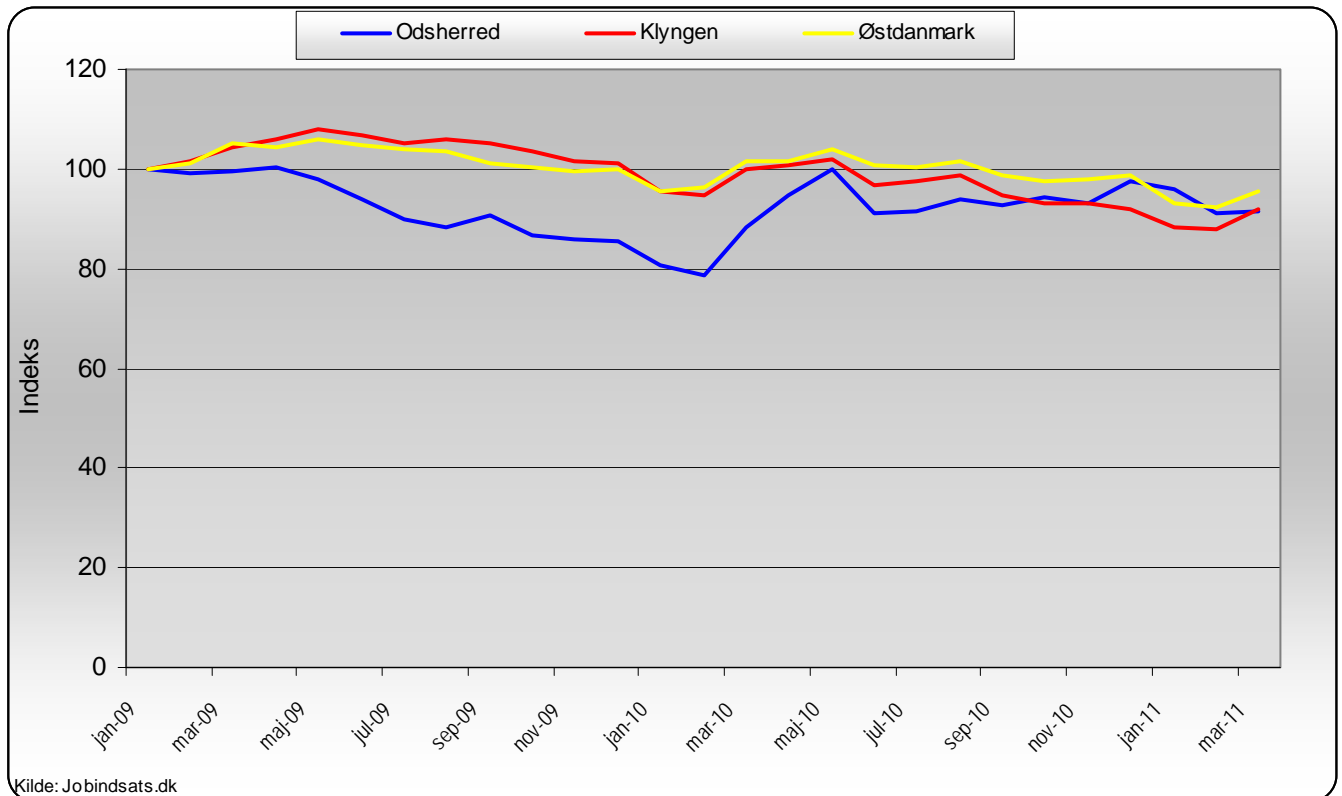


Tabel 18 Sygefraværsløb over 26 uger - samt udviklingen ift. samme måned året før, feb. 11

	Antal forløb		Andel forløb		Udvikling i antal forløb	
	over 26 uger	over 52 uger	over 26 uger	over 52 uger	over 26 uger	over 52 uger
Odsherred Kommune	175	62	32%	11%	7%	17%
Klyngen	2438	1104	32%	14%	-10%	-11%
Østdanmark	11290	5030	32%	14%	-4%	-5%

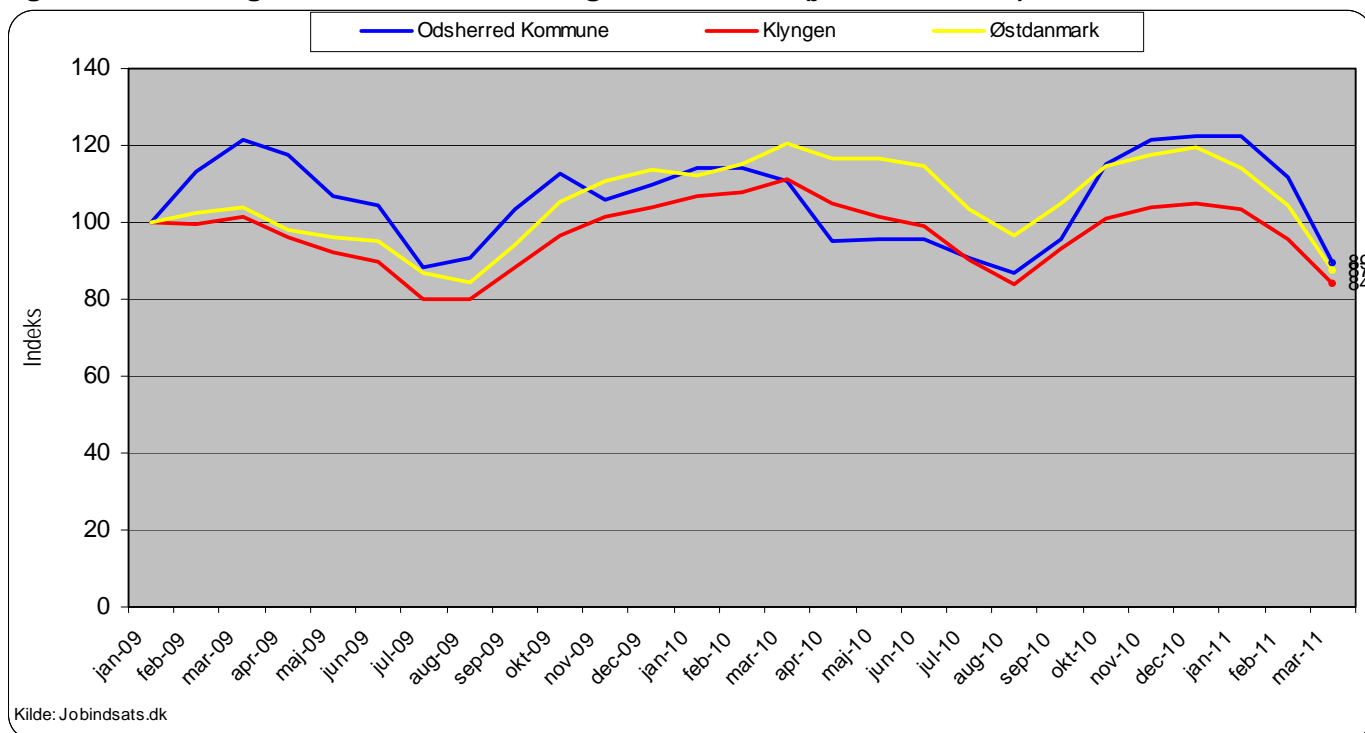
Kilde: Jobindsats.dk og egne beregninger

Figur 19: Udviklingen i antal sygefraværsløb over 26 uger, indekseret (jan. 2008 = 100)



Kilde: Jobindsats.dk

Figur 20: Udviklingen i delvise raskmeldinger, indekseret (jan. 2009 = 100)



Tabel 19: Andel af sygefraværsløb med delvise raskmeldinger ud af alle sygefraværsløb eller sygefraværsløb over 26 uger - samt udviklingen ift. samme måned året før, marts 11*

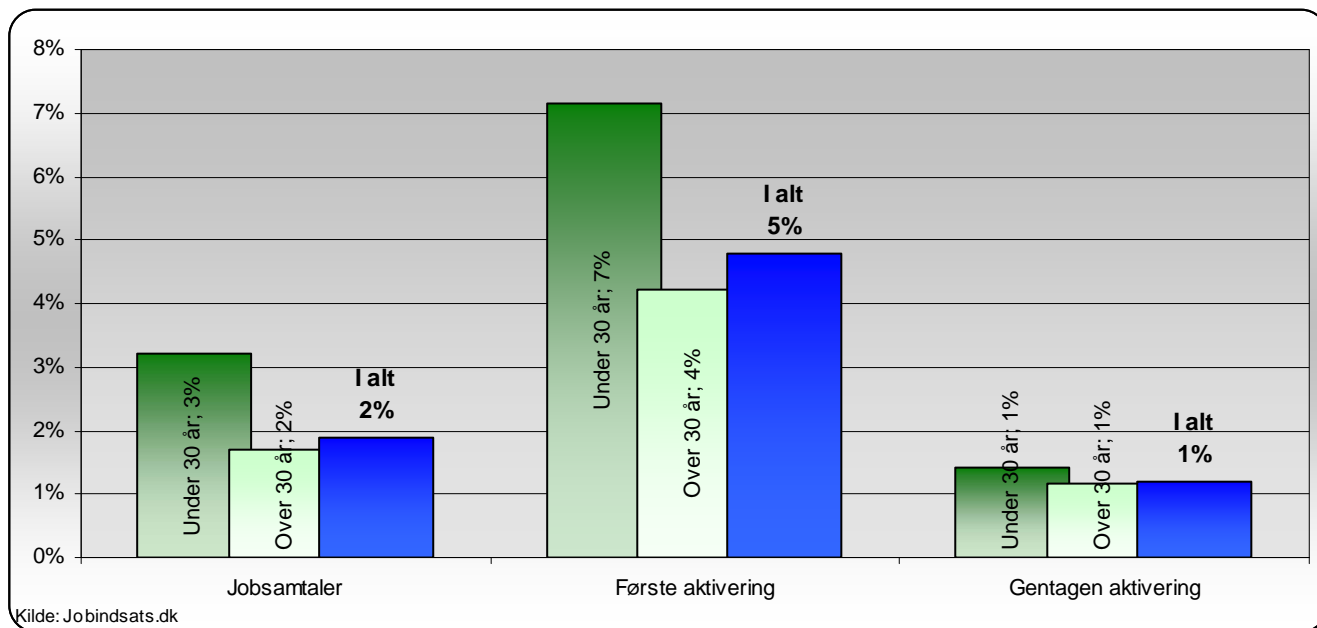
	Andel af alle sygefraværsløb	Andel af sygefraværsløb over 26 uger	Udvikling i andel af alle sygefraværsløb (% - point)	Udvikling i andel af sygefraværsløb over 26 uger (% - point)
Odsherred Kommune	12,8%	59,8%	-0,1	-2
Klyngen	14,9%	70,0%	-1,5	7
Region Sjælland	13,7%	64,5%	-0,3	2
Østdanmark	13,9%	62,0%	-0,3	4

Kilde: Jobindsats.dk og egne beregninger

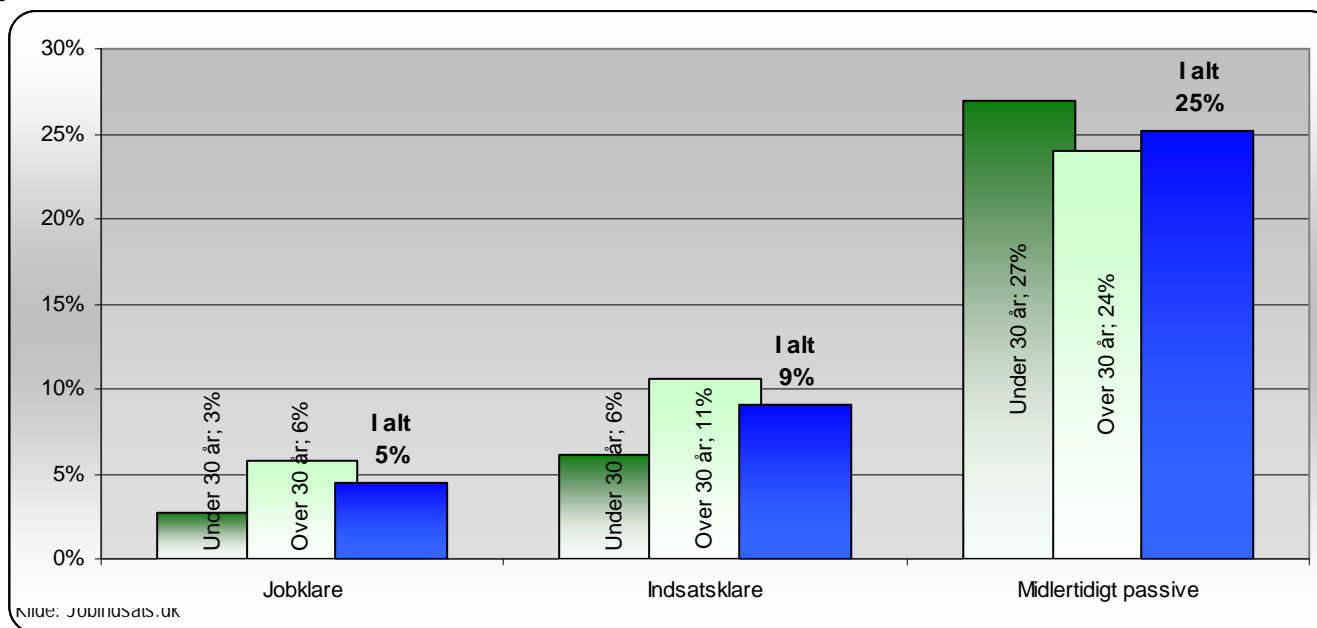
* For at få de mest retvisende opgørelser anvendes den 3. sidste måned til at vise andel af delvise raskmeldinger. Dette skyldes, at (pga. mange efterregistreringer på sygedagpengeområdet) opgørelser fra de seneste måneder øges væsentligt ved senere opdateringer af sygedagpengeområdet.

7. Rettidighed i minimumsindsatsen

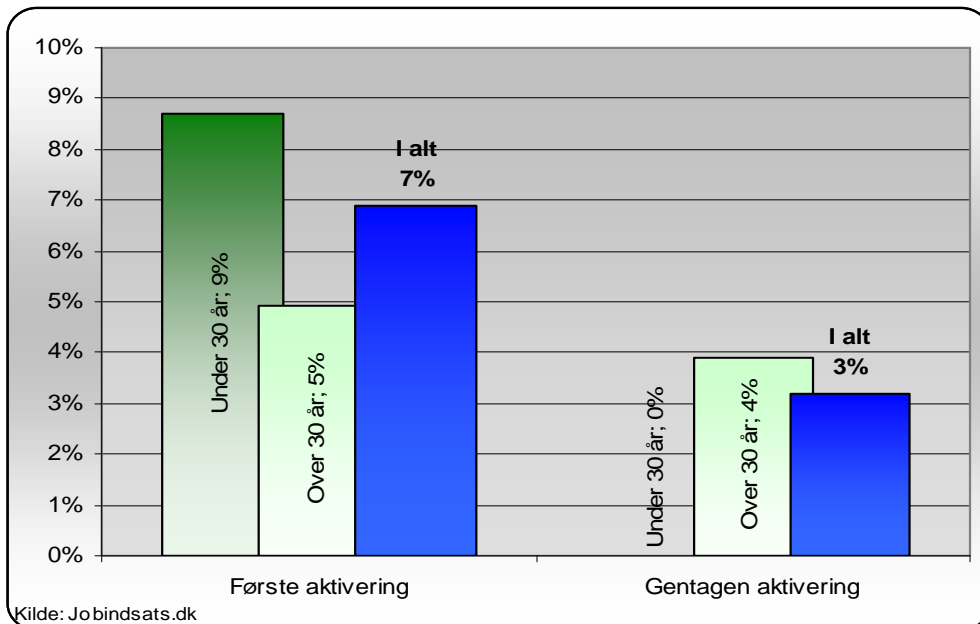
Figur 21. Andel af a-dagpengemodtagere, der ikke har modtaget rettidigt tilbud i Jobcenter Odsherred, marts 2011



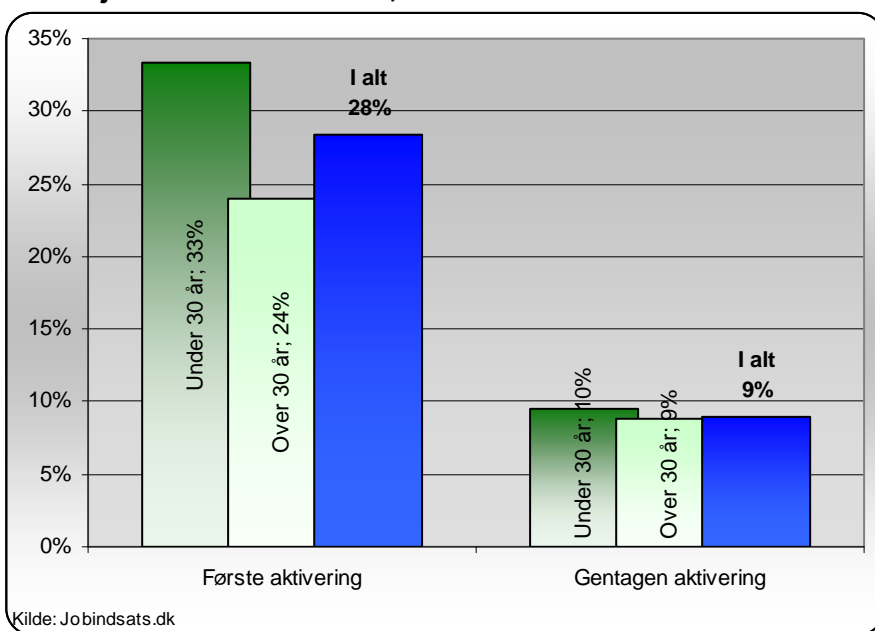
Figur 22. Andel af kontant- og starthjælpsmodtagere fordelt på matchkategori, der mangler en jobsamtale i Jobcenter Odsherred, marts 2011



Figur 23. Andel af jobklare kontant- og starthjælpsmodtagere, der mangler et aktiveringstilbud i jobcenter Odsherred, marts 2011



Figur 24. Andel af indsatsklare kontant- og starthjælpsmodtagere, der mangler et aktiverings-tilbud i jobcenter Odsherred, marts 2011



8. Indsats, aktiveringsgrad og selvforsørgelse

Tabel 20: Aktiveringsgraden opgjort ydelseskategori - samt udviklingen ift. Samme kvartal året før

Odsherred Kommune	Aktiveringsgrad 4. kv. 2010			Udvikling i andel (%-point) 4. kv. 2009 - 4. kv. 2010		
	Odsherred	Klyngen	Østdanmark	Odsherred	Klyngen	Østdanmark
A-dagpengemodtagere	40,6	31,5	28,7	11,6	10,9	7,8
Jobklare kontant- og starthjælpsmodtagere	54,7	51,7	44,7	21,1	6,0	4,3
Indsatsklare kontant- og starthjælpsmodtagere	41,2	34,6	29,1	20,3	4,8	4,3
Sygedagpengemodtagere ¹	57,5	48,6	31,9	51,1	24,8	12,9

Kilde: Jobindsats.dk og egne beregninger, Aktiveringsgraden er udregnet som antallet af fuldtidsaktiverede (uden voksenelver fra ledighed), divideret med antallet af fuldtidspersoner på ydelsen.

¹ Tallene for Sygedagpengemodtagere er fra december 2010. Aktiveringsgraden er her beregnet som antallet af aktiveringsforløb set i forhold det samlede antal sygedagpengeforløb over 8 uger.

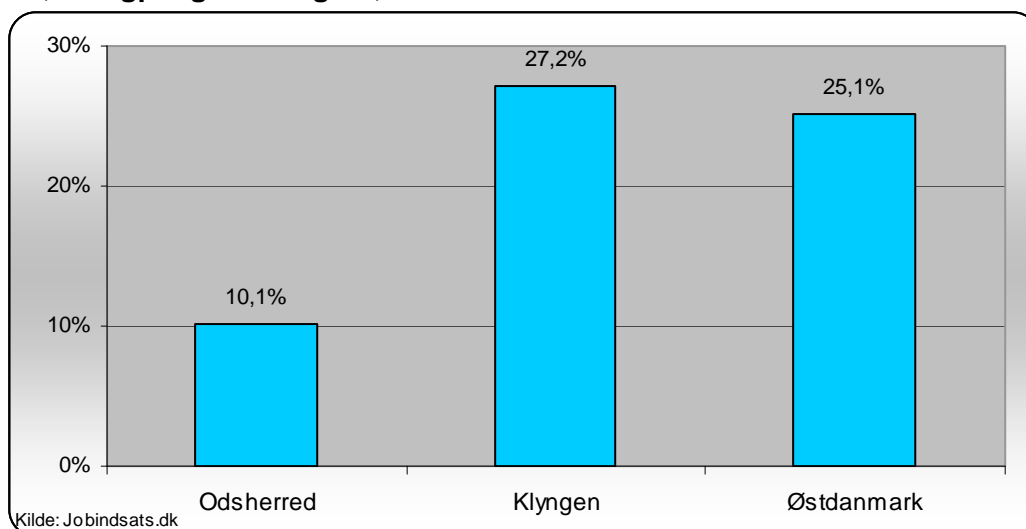
Tabel 21: Andel A-dagpengemodtagere, kontanthjælpsmodtagere match 1 og 2 samt sygedagpengemodtagere i virksomhedsrettede tilbud i Jobcenter Odsherred, 1. kv. 2011 (fuldtidspersoner). Fordelt på type af tilbud.

Ydelsesgruppe	Andel i virksomhedsrettede tilbud			Delvis raskmelding
	Privat løntilskud	Offentlig løntilskud	Virksomhedspraktik	
A-dagpengemodtagere	14,8%	42,8%	8,4%	
Kontant- og starthjælp (match 1)	9,4%	1,9%	31,3%	
Kontant- og starthjælp (match 2)	5,1%	1,3%	30,4%	
Sygedagpengemodtagere ¹	0,0%	0,0%	27,3%	10,5%

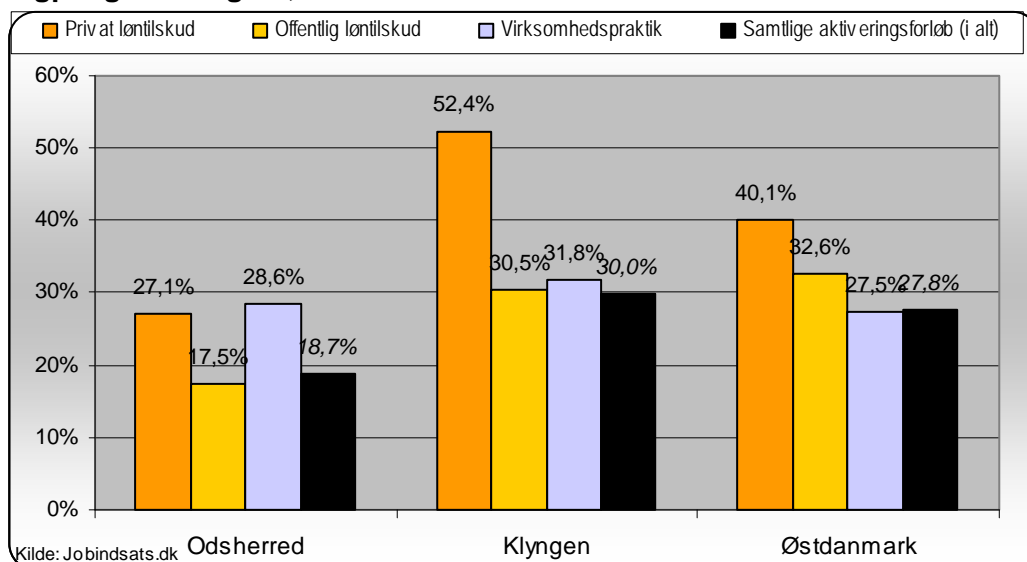
Kilde: Jobindsats.dk

¹ Aktiveringsopgørelser for sygedagpengemodtagere er fra 4. kv. 2010

Figur 25: Selvforsørgelsesgrad 6 mdr. efter afsluttet aktivering, vejlednings- og opkvalificeringsforløb, a-dagpengemodtagere, 2. kv. 2010



Figur 26: Selvforsørgelsesgrad 6 mdr. efter afsluttet aktivering, aktive tilbud i virksomheder, a-dagpengemodtagere, 2. kvrt 2010

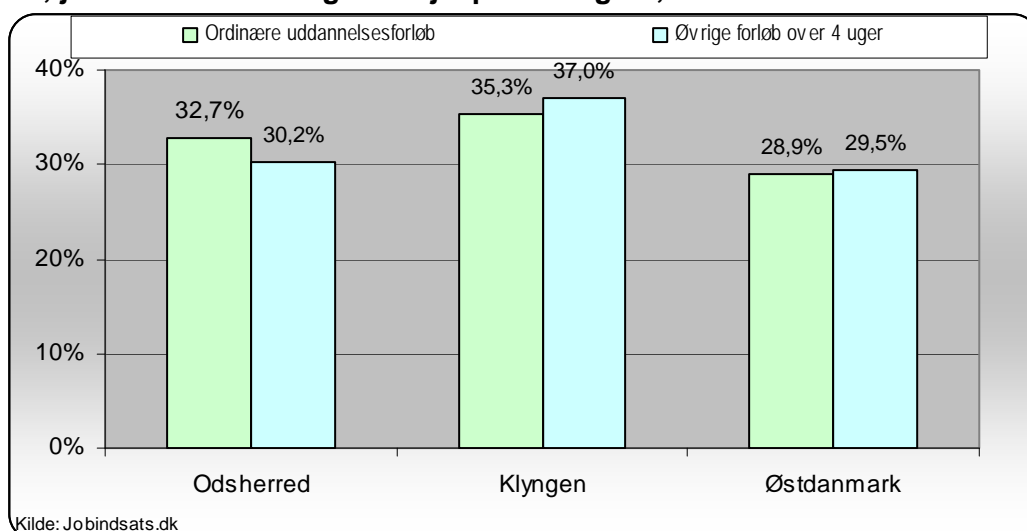


Tabel 22: Antal og selvforsørgelsesgrad af afsluttede aktiveringsforløb, dagpengemodtagere 2. kvrt 2010

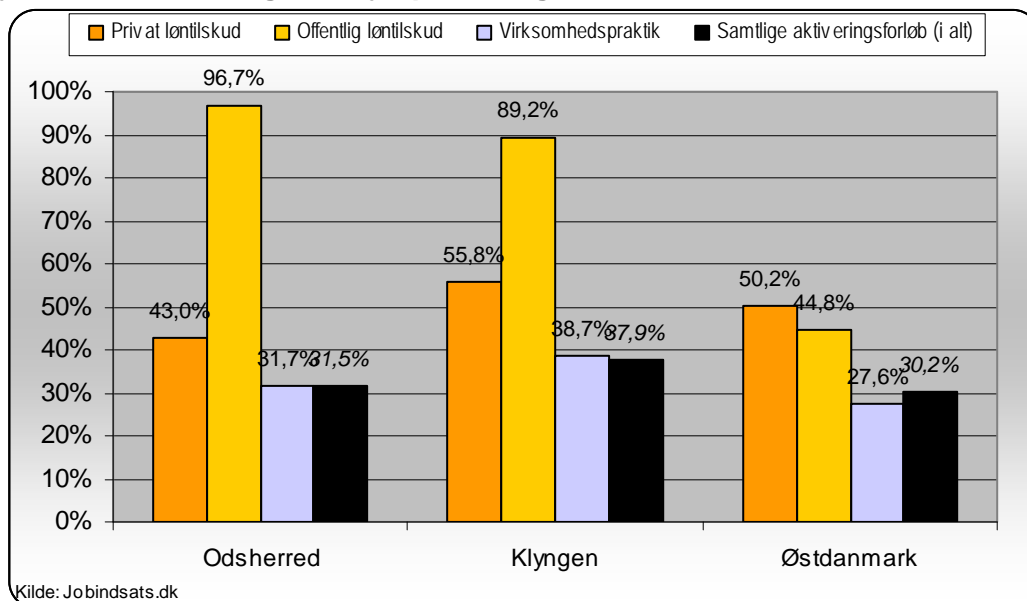
Redskabstype	Jobcenter Odsherred	Klyngen	Østdanmark	
	Antal	Selvforsørgelsesgrad		
Vejledning og opkvalificering	13	10,1%	27,2%	25,1%
Privat ansættelse med løntilskud	10	27,1%	52,4%	40,1%
Offentlig ansættelse med løntilskud	48	17,5%	30,5%	32,6%
Virksomhedspraktik	3	28,6%	31,8%	27,5%
<i>Forløb i alt</i>	<i>74</i>	<i>18,7%</i>	<i>30,0%</i>	<i>27,8%</i>

Kilde: Jobindsats.dk og egne beregninger

Figur 27: Selvforsørgelsesgrad 6 mdr. efter afsluttet aktivering, vejlednings- og opkvalificeringsforløb, jobklare kontant- og starthjælpsmodtagere, 2. kvrt 2010



Figur 28: Selvforsørgelsesgrad 6 mdr. efter afsluttet aktivering, aktive tilbud i virksomheder for jobklare kontant- og starthjælpsmodtagere, 2. kvrt 2010

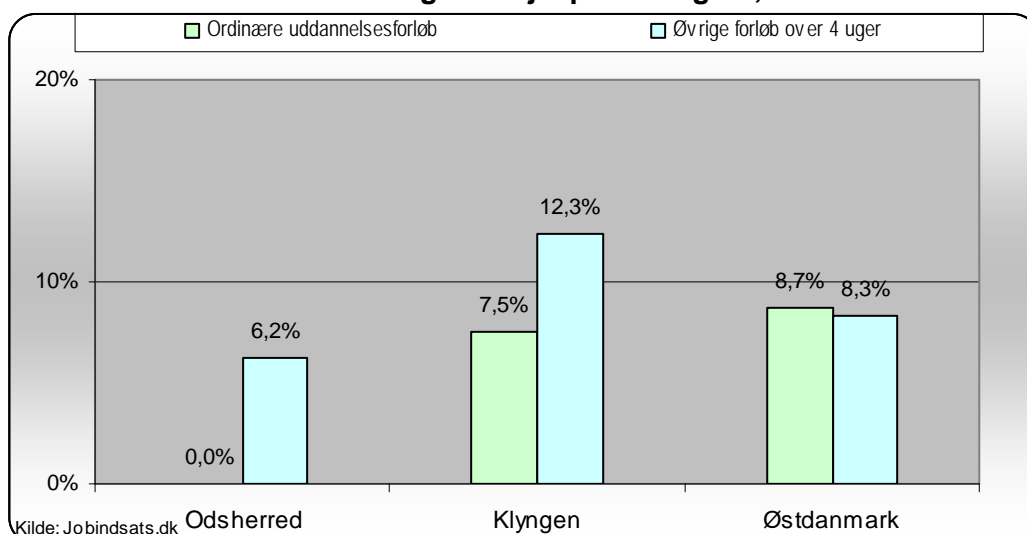


Tabel 23: Antal og selvforsørgelsesgrad af afsluttede aktiveringsforløb, jobklare kontant- og start-hjælpsmodtagere, 2. kvrt 2010

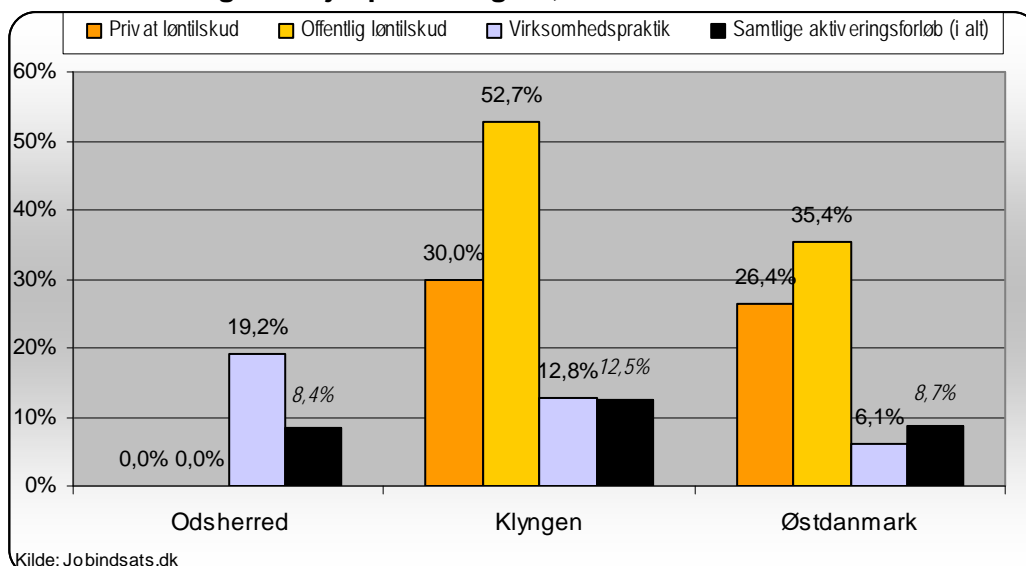
Redskabstype	Jobcenter Odsherred		Klyngen	Østdanmark
	Antal	Selvforsørgelsesgrad		
Ordinære uddannelsesforløb	2	32,7%	35,3%	28,9%
Øvrige forløb under 4 uger	0	.	.	.
Øvrige forløb over 4 uger	92	30,2%	37,0%	29,5%
Privat ansættelse med løntilskud	4	43,0%	55,8%	50,2%
Offentlig ansættelse med løntilskud	1	96,7%	89,2%	44,8%
Virksomhedspraktik	63	31,7%	38,7%	27,6%
Forløb i alt	162	31,5%	37,9%	30,2%

Kilde: Jobindsats.dk og egne beregninger

Figur 29: Selvforsørgelsesgrad 6 mdr. efter afsluttet aktivering, vejlednings- og opkvalificeringsforløb for indsatsklare kontant- og starthjælpsmodtagere, 2. kvrt 2010



30: Selvforsørgelsesgrad 6 mdr. efter afsluttet aktivering, aktive tilbud i virksomheder for indsatsklare kontant- og starthjælpsmodtagere, 2. kvrt 2010



Tabel 24: Antal og selvforsørgelsesgrad af afsluttede aktiveringsforløb, indsatsklare kontant- og starthjælpsmodtagere, 2. kvrt 2010

Redskabstype	Jobcenter Odsherred	Klyngen	Østdanmark	
	Antal	Selvforsørgelsesgrad		
Ordinære uddannelsesforløb	2	0,0%	7,5%	8,7%
Øvrige forløb under 4 uger	0	.	.	.
Øvrige forløb over 4 uger	53	6,2%	12,3%	8,3%
Privat ansættelse med løntilskud	1	0,0%	30,0%	26,4%
Offentlig ansættelse med løntilskud	0	.	52,7%	35,4%
Virksomhedspraktik	13	19,2%	12,8%	6,1%
Forløb i alt	69	8,4%	12,5%	8,7%

Kilde: Jobindsats.dk og egne beregninger

9. Inddragelse af anden aktør (AA)

Tabel 25: Antal henviste hos andre aktører i Jobcenter Odsherred - fordelt på målgruppe

Udbud	jan 11	feb 11	mar 11
Service (2006)	0	0	0
Service (2009)	242	234	231
Hurtigt i gang	0	0	0
LVU (2007)	0	0	0
LVU (2009)	14	15	14
I alt	257	250	245

Kilde: Jobindsats.dk. (De 250 henviste personer udgjorde 23% af det samlede antal a-dagpengemodtagere i Jobcenter Odsherred i feb 11)

Figur 31: Effekt af udlægning i 2. kv 2010 for Jobcenter Odsherred sammenlignet med Øst-danmark (Bonusandele efter 6 mdr)

