



Beskæftigelsesregion  
Hovedstaden & Sjælland

# Resultater af beskæftigelsesindsatsen

## Jobcenter Næstved

### 2. status 2011

Maj 2011



# Resultaterne af indsatsen i Jobcenter Næstved

## 2. status 2011

Dette notat beskriver Jobcenter Næstveds resultater af indsatsen baseret på:

- Den seneste resultatoversigt
- Jobindsats.dk
- De aktuelle ledighedstal, jf. Beskæftigelsesregionens hjemmeside

Der sammenlignes i notatet med jobcentergennemsnittet i Region Hovedstaden, Østdanmark og klynge 6, hvor følgende jobcentre indgår: Faxe, Køge, Lemvig, Thisted, Varde og Vejen.

*Tabel A-D findes i tekstaftsnittet under "Konklusioner og udfordringer". Øvrige tabeller og figurer findes under "Bilagstabeller".*

## Konklusioner og udfordringer

### 1. Samlet vurdering

#### Arbejdskraftreserven

Arbejdskraftreserven i Næstved udgør en større andel af arbejdsstyrken end i klyngen og Østdanmark men er reduceret med -1 pct. fra marts 2010 til marts 2011 mod en stigning i Østdanmark. Jobcentret har alene haft en stigning i dagpengemodtagerne, mens antallet af kontant-hjælpsmodtagere er reduceret betydeligt efter indførelsen af ny match i april 2010. Udviklingen i arbejdskraftreserven er lidt under den generelle ledighedsudvikling, hvilket kan indikere, at færre ledige ender i arbejdskraftreserven. Det gælder dog ikke for dagpengemodtagerne, som er steget mere end bruttoledigheden for gruppen.

#### Personer på permanent offentlig forsørgelse

Næstved har et mål om et fald på 0,5 pct., regionens mål er et uændret antal ved udgangen af december 2011. Næstved har det seneste år reduceret antallet med 0,4 pct. Næstved har imidlertid set i forhold til klyngen og Østdanmark en relativt høj andel af befolkningen på varig offentlig forsørgelse – især hvad angår førtidspensionister. Antallet af personer på førtidspension er faldet det seneste år, hvilket formodentlig medvirker til, at Næstved har en højere andel indsatsklare og midlertidigt passive (match 2 og 3), der har været mere end 40 uger på ydelsen end i sammenlignelige kommuner og Østdanmark.

En stor del af de indsatsklare og midlertidigt passive kontant- og starthjælpsmodtagere får ikke indsats til tiden (gælder kun samtaler for match 3), og jobcentret bør have øget fokus på indsats til tiden for match 2 og 3.

Endelig har Næstved forsat en udfordring mht. at nedbringe det langvarige sygefravær og kan med fordel øge brugen af delvise raskmeldinger, hvor jobcentret især hvad angår forløb over 26 uger ligger under gennemsnittet for klyngen.

#### Unge på offentlig forsørgelse

Antallet af unge ydelsesmodtagere i Næstved Kommune udgør en lidt højere andel af den unge befolkning (16-29 år), end tilfældet er i sammenlignelige kommuner og især i Østdanmark. Det samlede antal unge ydelsesmodtagere i Næstved er til gengæld faldet fra marts 2010 til marts

2011, hvor det er steget i Østdanmark. Kommunen er da også tæt på målet for december 2011, og det bør derfor overvejes, om målet skal revurderes.

Der har været et fald for de fleste grupper, men det største antalsmæssige fald ses for unge jobklare kontant- og starthjælpsmodtagere. Modsat har der været en kraftig stigning i antal unge kontant- og starthjælpsmodtagere i match 3.

Jobcentret har dog fortsat udfordringer ift. indsats til tiden særligt for ungegruppen. Øget fokus på indsats til tiden kan understøtte bedre resultater for de unge, da det medvirker til at øge de unges søgeintensitet. Jobcentret bør derfor fortsat have skærpet fokus på indsats til tiden for de unge.

### **Ikke-vestlige borgere på offentlig forsørgelse**

Ikke-vestliges borgeres andel af den samlede befolkning i Næstved er den næsthøjeste i klyngen, men under gennemsnittet i Østdanmark. Det samme gælder andelen af ikke-vestlige borgere på offentlig forsørgelse af det samlede antal forsørgelsesmodtagere i befolkningen. Borgere af ikke-vestlig herkomst på offentlig forsørgelse udgør en mindre andel af ikke-vestlige borger i befolkningen end i klyngen og en lidt højere andel end i Østdanmark. De største grupper i Næstved er førtidspensionister, a-dagpengemodtagere, sygedagpengemodtagere og midlertidigt passive kontant- og starthjælpsmodtagere. Det svarer til mønstret for klyngen og Østdanmark.

Dog er andelen af alle ikke-vestlige indvandrere og efterkommere på førtidspension markant højere i Næstved end i klyngen og Østdanmark. Endelig har stigningen i antal ikke-vestlige borgere på offentlig forsørgelse været højere i Næstved end i Østdanmark og klyngen det seneste år.

## **2. Udvikling i ledighed og jobcentrets målgrupper**

### **Ledige**

Bruttoledigheden (inkl. aktiverede) i marts 2011 udgør 7,4 pct. i Næstved mod 6,5 pct. i Østdanmark. Der er i alt 2.934 ledige og aktiverede i Næstved i marts 2011.

Bruttoledigheden er steget 0,3 pct. i Næstved fra marts 2010 til marts 2011 – en lavere stigning end i Østdanmark (+3,5 pct.).

Udviklingen for dagpengemodtagere er status quo i perioden marts 2010 til marts 2011, men der har været en stigning på +1,3 pct. for (jobklare) kontant- og starthjælpsmodtagere. Dermed er udviklingen i antallet af dagpengemodtagere mere gunstig i Næstved end i Østdanmark (+6,2 pct.), mens udviklingen i kontanthjælpsmodtagere har været mindre gunstig (-3,6 pct. i Østdanmark).

Kvinder bærer den største stigning (+23,4 pct.), og her har der både været en stigning for dagpengemodtagere og kontant- og starthjælpsmodtagere. Omvendt har der været et fald for mænd på -11,7 pct. fordelt på et fald på -13,5 pct. for dagpengemodtagere og et fald på -6,4 pct. for kontanthjælpsmodtagere. De to køns ledighedsniveauer nærmer sig derfor hinanden – 8,2 pct. for mænd og 6,5 pct. for kvinder.

### **Den samlede målgruppe**

Den største målgruppe i jobcentret er dagpengemodtagere, hvilket svarer til billedet i Østdanmark. Antallet af dagpengemodtagere i Næstved er faldet i forhold til året før (-4 pct.), dog ikke så meget som i klyngen (-11 pct.). I Østdanmark har der været en mindre stigning på +1 pct. (jf. tabel 1 i bilaget).

Antallet af kontant- og starthjælpsmodtagere i match 1 og 2 er faldet i Næstved, mens antallet i match 3 er steget. Stigningen i match 3 er dog mindre end i klyngen, men højere end i Østdanmark. Andelen af kontant- og starthjælpsmodtagere i match 3 af den samlede gruppe af kontant- og starthjælpsmodtagere er lidt højere i Næstved end i klyngen og i Østdanmark, jf. tabel 2.

### 3. Begrænsning af arbejdskraftreserven

Jobcentret har i beskæftigelsesplanen for 2011 fastlagt et mål om, at arbejdskraftreserven skal begrænses til max. 1.877 personer ultimo december 2011, svarende til en stigning på max 4,5 pct. fra december 2009 til december 2011.

Der er 2.195 personer i arbejdskraftreserven i Næstved Kommune i marts 2011, svarende til et fald på -1 pct. ift. året før, jf. tabel A. Stigningstakten ligger dermed under den planlagte i beskæftigelsesplanen for 2011, hvilket må forventes at medvirke til at målet kan opfyldes – dog er stigningstakten i beskæftigelsesplanen for en 2-årig periode.

**Tabel A. Arbejdskraftreserven i Næstved Kommune samt udviklingen ift. samme måned året før opgjort på ydelseskategori, marts 2011**

Ydelsesgruppe	Næstved Kommune			Klyngen	Sjælland	Østdanmark
	mar-10	mar-11	%-vis udvikling	%-vis udvikling	%-vis udvikling	%-vis udvikling
Dagpengemodtagere	1598	1705	7%	-2%	8%	8%
Kontant- og starthjælpsmodtagere	615	490	-20%	-6%	-8%	-9%
<b>I alt</b>	<b>2213</b>	<b>2195</b>	<b>-1%</b>	<b>-3%</b>	<b>4%</b>	<b>3%</b>
<i>Kommunens mål: 1877 personer i arbejdskraftreserven i december 2011</i>						

Kilde: Jobindsats.dk, egne beregninger og Beskæftigelsesplan for Næstved 2011

Udviklingen i arbejdskraftreserven i Næstved er på niveau med udviklingen i klyngen (-3 pct.) og bedre end i Østdanmark (3 pct.).

Arbejdskraftreservens andel af arbejdsstyrken i Næstved er imidlertid den højeste i klyngen og højere end i Østdanmark (se figur 4 i bilaget).

#### Dagpengemodtagere

Stigningen i arbejdskraftreserven er alene sket for dagpengemodtagere, som efter en faldende tendens frem til oktober 2010, igen stiger. Stigningen har været størst for funktionærernes akasser, men den største gruppe er forsat medlemmer af 3F. Her har dog været et fald det seneste år. Jf. tabel 8 i bilaget og figur 2.

Andelen af langtidsledige dagpengemodtagere i Næstved er på niveau med andelen i klyngen og lavere end i Østdanmark<sup>1</sup>. Stigningen i antal langtidsledige dagpengemodtagere i Næstved er lidt lavere end stigningen i klyngen og Østdanmark. Jf. tabel 9 i bilaget.

#### Kontant- og starthjælpsmodtagere

Der har fra marts 2010 til marts 2011 været et fald blandt kontant- og starthjælpsmodtagere i arbejdskraftreserven i Næstved på 20 pct., hvilket er over dobbelt så meget som i klyngen og i Østdanmark, jf. tabel A. Jobcentret har da også relativt pæne selvforsørgelsesgrader for jobklare

<sup>1</sup> Langtidsledige er her defineret som personer, der har været på ydelsen i mindst 40 uger.

kontant- og starthjælpsmodtagere efter afsluttede aktiveringsforløb i 2. kvartal 2010, jf. tabel 25. Det er derfor svært at vurdere om faldet skyldes nedmatchning, konjunktur eller indsats.

I modsætning til dagpengemodtagerne i Næstved kommune har jobklare kontant- og starthjælpsmodtagere med mindst 40 ugers ledighed bag sig oplevet en betydelig reduktion, og der er dermed relativt færre langtidsledige jobklare kontant- og starthjælpsmodtagere i arbejdskraftreserven i Næstved kommune end i sammenlignelige kommuner og Østdanmark. Jf. tabel 9 i bilaget.

### **Til- og afgang fra arbejdskraftreserven<sup>2</sup>**

Fra november 2009 til november 2010 er der sket en reduktion af tilgangen til arbejdskraftreserven og en stigning i afgang, men tilgangen overstiger stadig afgang fra arbejdskraftreserven. Samme udviklingsmønster gør sig gældende i Østdanmark. (Jf. tabel 5).

Tilgangen udgør i november 2010 13 pct. af den samlede arbejdskraftreserve, mens afgang udgør lidt mindre, nemlig 10 pct. Afgangen er størst blandt dagpengemodtagerne i Næstved kommune. Jf. tabel 6.

Hovedparten af både dagpenge- og kontanthjælpsmodtagerne afgår til selvforsørgelse – dog er andelen lavere end i Østdanmark. For dagpengemodtagerne afgår flere til sygedagpenge end i Østdanmark, men flere kontanthjælpsmodtagere afgår til uddannelse end i Østdanmark. (Jf. tabel 7).

### **Jobcentrets indsats for at begrænse arbejdskraftreserven**

Jobcenter Næstved angiver i sin beskæftigelsesplan, at indsatsen for at begrænse arbejdskraftreserven handler om at begrænse ledighedsperioden. Jobcentret opererer med 5 målgrupper i relation til dette mål:

#### Matchgruppe 1

- Jobklare ledige med en kompetencegivende uddannelse
- Jobklare ledige uden en kompetencegivende uddannelse
- Jobklare ledige fleksjobvisterede
- Sygemeldte, hvor arbejdsevnen ikke er truet
- Personer i revalideringsforløb, der afsluttes inden for tre måneder

Dette notat forholder sig kun til de to første. Jobcentrets fokus for jobklare ledige med kompetencegivende uddannelse er på de virksomhedsvendte redskaber, mens fokus for jobklare uden kompetencegivende uddannelse er en indsats med primært fokus på uddannelse.

Som led i indsatsen til at begrænse ledighedsperioden har jobcentret anvendt bevillingen til ekstra virksomhedsrettede jobkonsulenter til to ekstra virksomhedskonsulentstillinger målrettet en styrket indsats for at skaffe flere virksomhedsrettede pladser.

### **Tidlig indsats**

Hvad angår tidlig indsats til dagpengemodtagere har jobcenter Næstved tidligere ligget over niveauet for klyngen og Østdanmark både for samtaler og aktiveringstilbud. I 4. kvartal 2010 er især niveauet for samtaler faldet betydeligt, så 39 pct. nu får tilbud om en samtale inden for den første måneds ledighed. Dette er dog på niveau med klyngen og Østdanmark. For tidlige job-

---

<sup>2</sup> Opgørelsen af til- og afgang er baseret på DREAM-data og ikke Jobindsats - og af tekniske årsag vil en ommatchning i perioden ikke føre til, at en person udgår af arbejdskraftreserven. Af samme årsag kan de absolutte tal ikke sammenlignes med de absolutte tal i Jobindsats-opgørelserne.

samtaler til kontanthjælpsmodtagerne ligger Jobcenter Næstved derimod under niveauet for klyngen og Østdanmark. Jf. tabel 10 i bilaget.

For så vidt angår tidlig aktivering ligger Næstved Jobcenter lidt over niveauet i klyngen og Østdanmark for dagpengemodtagerne men under niveauet for jobklare kontant- og starthjælpsmodtagere. Jf. tabel 11 i bilaget.

### **Den virksomhedsvendte indsats**

I 4. kvartal 2010 er 1/3 af dagpengemodtagerne er i offentligt løntilskud, 1/5 i virksomhedspraktik og lidt færre i privat løntilskud. For jobklare kontanthjælpsmodtagere er virksomhedspraktik det hyppigst anvendte redskab – lige knap hver 10. er i virksomhedspraktik. Se tabel 22.

Afgangen til selvforsørgelse for dagpengemodtagere ligger generelt under niveauet for klyngen og Østdanmark, jf. tabel 24. Det hyppigst anvendte redskab for denne gruppe er vejledning- og opkvalificeringsforløb med 214 afsluttede forløb i 2. kvartal 2010. Knap 1/4 af disse er selvforsørgende 6 måneder efter, mens hver 3. er det efter aktivering i privat løntilskud. Kun 14 pct. er selvforsørgende efter virksomhedsaktivering i 2. kvartal 2010. Derfor kan jobcentret med fordel øge fokus på anvendelsen af privat løntilskud.

Derimod er næsten 40 pct. af de jobklare kontant- og starthjælpsmodtagere selvforsørgende 6 måneder efter aktivering i virksomhedspraktik i 2. kvartal 2010, hvilket er over niveauet i klyngen og markant over niveauet i Østdanmark. Generelt ligger jobcentret på niveau med eller over niveauet for klyngen og Østdanmark hvad angår selvforsørgelsesgrad efter aktivering af jobklare kontakt- og starthjælpsmodtagere. Jf. tabel 25 i bilaget. Jobcentret kan med fordel øge anvendelsen af virksomhedspraktik.

### **Indsats til tiden**

Jobcentret sikrer generelt indsats til tiden for dagpengemodtagere men har en udfordring ift. jobklare kontant- og starthjælpsmodtagere for så vidt angår samtaler, jf. figur 16a og b i bilaget.

Aktivering til tiden er også en udfordring hvad angår de unge. 13 pct. af de unge dagpengemodtagere får ikke første aktiveringstilbud til tiden mens knap hver femte unge kontant- og starthjælpsmodtager hverken får første eller gentaget aktiveringstilbud til tiden. (Se figur 16a og c i bilaget)

Jobcentret bør derfor styrke fokus på at sikre aktivering til tiden for de unge, da det kan medvirke til at bremse tilgangen til og øge afgang fra arbejdskraftreserven.

## **4. Begrænsning af personer på permanent forsørgelse**

Jobcentret har i sin beskæftigelsesplan for 2011 fastlagt et mål om, at antallet af personer på permanente forsørgelsesordninger skal begrænses til max. 5.189 fuldtidspersoner ultimo december 2011, svarende til et fald på 0,5 pct. fra december 2009 til december 2011.

Borgere på permanente forsørgelsesordninger i Næstved udgør 10,3 pct. af kommunens samlede befolkning, hvilket er den næsthøjeste andel blandt sammenlignelige kommuner og højere end i Østdanmark, jf. tabel B og figur 8.

**Tabel B: Personer på permanente ydelser – samt udviklingen i forhold til samme måned året før**

Ydelsesgruppe	Antal	Udvikling mar 2010 - mar 2011			Andel af befolkningen* (16-64 år)		
	marts 2011	Næstved	Klyngen	Østdanmark	Næstved	Klyngen	Østdanmark
- Førtidspension	4162	-2%	0%	-1%	8,1%	6,9%	6,1%
- Fleksjob	838	0%	0%	0%	1,6%	1,9%	1,0%
- Ledighedsydelse	273	25%	8%	4%	0,5%	0,6%	0,3%
<b>I alt</b>	<b>5.273</b>	<b>-0,4%</b>	<b>0,4%</b>	<b>-0,8%</b>	<b>10,3%</b>	<b>9,4%</b>	<b>7,4%</b>

*Kommunens mål: 5189 personer på permanente forsørgelsesydelse i december 2011*

Kilde: Jobindsats.dk, Danmarks statistik, Beskæftigelsesplan for Næstved 2011 og egne beregninger

\* Anvendt befolkningstal er fra 1/10-2010. Alderafgrænsningen 16-64 år vedrører udelukkende befolkningstallene, og ikke antallet af modtagere af offentlige forsørgelsesydelse

Antallet af personer på permanente ydelser i Næstved er faldet lidt i forhold til året før, og udviklingen mere gunstig end i klyngen. Dog har der været en større stigning i personer udvikling på ledighedsydelse end i klyngen og i Østdanmark.

### **Kontant- og starthjælpsmodtagere i matchgruppe 2 og 3**

En meget høj andel af de indsatsklare kontant- og starthjælpsmodtagere i Næstved kommune har været på ydelsen mindst 40 uger – 75 pct. mod ca. 60 pct. i både klyngen og Østdanmark. Samtidig har der været en markant udvikling i gruppen set i forhold til klyngen og Østdanmark. Jf. tabel 19 i bilaget.

Der har også været en stigning i midlertidigt passive med mindst 40 ugers ledighed, men her svarer både udvikling og andel i højere grad til klyngens, jf. tabel 19 i bilaget.. Det er dog en vigtig gruppe at være opmærksom på, da nogle af disse borgere vil være i risiko for at overgå til permanent forsørgelse.

Der er en meget stor andel af match 2 og 3, der ikke får indsats til tiden i Jobcenter Næstved – både hvad angår aktivering og samtaler. Det er dog primært de unge, der skiller sig ud, jf. figur 16b og 16d i bilaget. Også her bør jobcentret styrke indsatsen for at sikre indsats til tiden.

### **Indsatsen for at begrænse antallet på varige offentlige forsørgelsesydelse**

Jobcenter Næstved angiver i sin beskæftigelsesplan, at indsatsen for at begrænse antal personer på varige ydelser handler om at begrænse tilgangen. Jobcentret opererer med 7 målgrupper i relation til dette mål:

#### Matchgruppe 2

- Personer på kontant- eller starthjælp eller introduktionsydelse, der enten er misbrugere, psykisk syge, vanskelige at medicinere og/eller periodevis misbrugere
- Sygemeldte, hvor arbejdsevnen er truet
- Indsatsklare fleksjobvisiterede
- Personer i revalideringsforløb med mere end tre måneders forløb tilbage

#### Matchgruppe 3

- Personer på kontant- eller starthjælp eller introduktionsydelse, der enten er indstillet til førtidspension eller har massiv psykisk lidelse
- Sygemeldte med alvorlig og længerevarende sygdom
- Modtagere af ledighedsydelse, der hverken kan arbejde eller deltage i aktive tilbud.

Indsatsen for indsatsklare kontanthjælpsmodtagerne skal fokusere på at bringe borgeren tættere på arbejdsmarkedet, hvilket skal ske via en aktiv, virksomhedsrettet aktivering og parallelindsats. Aktiveringsgraden i 1. kvartal 2011 for indsatsklare kontant- og starthjælpsmodtagere lig-

ger over klyngen og Østdanmark. Jf. tabel 21. Samtidig er 11,8 pct. af de indsatsklare kontant- og starthjælpsmodtagere i virksomhedspraktik i 4. kvartal 2010. Jf. tabel 22. Det kan bl.a. skyldes Jobcenter Næstveds deltagelse i det kontrollerede forsøg ”På rette vej – i job” for indsatsklare borgere, hvor en del af programindsatsen er virksomhedspraktik.

Det hyppigst anvendte redskab for denne gruppe var i 2. kvartal 2010 ”Øvrige forløb over 4 uger” som efter 6 måneder havde en selvforsørgelsesgrad på 7,1 pct. – kun lidt under niveauet i klyngen og Østdanmark. Det næstmest anvendte redskab var virksomhedspraktik – her var 6,2 pct. selvforsørgende 6 måneder efter endt aktivering. Se tabel 26 i bilaget. Det er imidlertid rimeligt at forvente, at jobcentrets deltagelse i ”På rette vej – i job” vil få indflydelse på dette billede i fremtiden.

For de midlertidigt passive kontanthjælpsmodtagere anfører Jobcenter Næstved, at man vil bruge samtalen som redskab til at bringe gruppen tættere på arbejdsmarkedet.

Knap 1/3 af de midlertidigt passive får ikke en samtale til tiden i marts 2011, se figur 16b. Omvendt får 63 pct. 1. samtale inden for den første måned, se tabel 10.

En anden gruppe, der bidrager til tilgangen til permanente forsørgelsesydelse er langvarigt sygemeldte. Jobcentret har ikke fastlagt et separat mål for denne gruppe men angivet, at man vil have fokus på en tidlig aktiv indsats bl.a. via brug af delvise raskmeldinger. Det er ikke lykket Næstved at nedbringe antallet af længerevarende sygefraværsforløb, og jobcentret ligger over gennemsnittet for Østdanmark mht. andel sygefraværsforløb ift. arbejdsstyrken. Andelen af forløb over 26 uger med en delvis raskmeldingen er desuden lavere end i klyngen og i Østdanmark. Dette gælder også andelen af alle sygefraværsforløb. Jf. tabel 18, figur 15 og tabel 20.

Det skønnes derfor, at en intensiv indsats på sygefraværsområdet, vil gavne indsatsen for at begrænse tilgangen til varig offentlig forsørgelse.

Derudover vil jobcentret have fokus på at yde en hurtig indsats for revalidenter, hvis der opstår problemer i revalideringsforløbet.

Endelig vil jobcentret øge jobfokus for fleksjobvisiterede bl.a. ved at arbejde med selvværd og motivation ift. arbejdsmarkedet og for de midlertidigt passive, vil man fokusere på afdækning af ressourcer og barrierer ift. arbejdsmarkedet.

Med en stigning på +25 pct. i ledighedsydelsemodtagere det seneste år, er det særligt vigtigt med fokus på fleksjobvisiterede. (Jf. tabel 13). Jobcentret har derfor søgt og fået midler fra puljen til ”Udvikling af indsats til ledige, nyvisiterede til fleksjob”, og det er forventeligt, at dette vil bidrage til at reducere udviklingen i ledighedsydelsesmodtagere.

## **5. Begrænsning af antallet af unge på offentlig forsørgelse**

Jobcentret har i sin beskæftigelsesplan for 2011 fastlagt et mål om, at antallet af unge under 30 år på offentlig forsørgelse skal begrænses til max. 1.530 fuldtidspersoner ultimo december 2011, svarende til en stigning på max 3 pct. fra december 2009 til december 2011.

Næstved ligger på niveau med gennemsnittet i klyngen hvad angår andel unge på overførelsesindkomst, mens andelen er noget højere end i Østdanmark. (Se figur 11 i bilaget).

Næstved har haft et fald i antal unge ydelsesmodtagere fra marts 2010 til marts 2012, der er større end det gennemsnitlige fald i klyngen. Østdanmark har haft en lille stigning, jf. tabel C.

Det største fald ses blandt jobklare og indsatsklare kontant- og starthjælpsmodtagere, mens der har været en stigning blandt de midlertidigt passive unge kontant- og starthjælpsmodtagere. Tilsvarende mønster for de midlertidigt passive ses for klyngen og Østdanmark, men antallet af indsatsklare kontant- og starthjælpsmodtagere er faldet markant mere i Næstved end i klyngen og Østdanmark.

Næstved har desuden reduceret antallet af unge førtidspensionister i modsætning til klyngen og Østdanmark, hvor der har været en lille stigning. Til gengæld har jobcentret haft en stigning i unge ledighedsydelsesmodtagere.

**Tabel C. Unge (under 30 år) på offentlig forsørgelse samt udviklingen ift. året før, marts 11**

Ydelsesgruppe	Næstved Kommune			Klyngen	Østdanmark
	mar-10	mar-11	%-vis udvikling	%-vis udvikling	%-vis udvikling
Dagpengemodtagere	448	410	-8%	-12%	1%
Jobklare kontant- og starthjælpsmodtagere (match 1)	416	341	-18%	-17%	-16%
Indsatsklare kontant- og starthjælpsmodtagere (match 2)	249	203	-18%	-1%	5%
Midlertidigt passive kontant- og starthjælpsmodtagere (match 3)	34	139	309%	358%	169%
Introduktionsydelsesmodtagere	15	27	80%	6%	28%
Revalidender	48	44	-8%	-13%	-11%
Forrevalidender	3	6	100%	-15%	3%
Sygedagpengemodtagere	187	161	-14%	-3%	-10%
Ledighedsydelsesmodtagere	11	17	55%	-2%	-8%
Personer i Fleksjob	34	26	-24%	9%	-10%
Førtidspensionister	207	202	-2%	8%	5%
<b>I alt</b>	<b>1652</b>	<b>1576</b>	<b>-5%</b>	<b>-1%</b>	<b>1%</b>
<i>Kommunens mål: 1530 overførselsindkomstmottagere (fuldtidspersoner) under 30 år i december 2011</i>					

Kilde: Jobindsats.dk, Beskæftigelsesplan for Næstved 2011 og egne beregninger

Næstved er tæt på målet for 2011, og det bør derfor overvejes, om målet skal revurderes.

Faldet blandt unge førtidspensionister ses kun for de 16-24-årige, mens antallet for de 25-29-årige er uændret. For begge aldersgrupper er udviklingen mere positiv end i klyngen og Østdanmark. En kraftig udvikling ses derimod for begge aldersgrupper i de midlertidigt passive. Se tabel 15a og 15b i bilaget.

### Indsatsen

Jobcentret har integreret ungemålet under hhv. målet for arbejdskraftreserven og målet for personer på permanente forsørgelsesordninger. I planen angiver jobcentret, at man bl.a. vil fokusere på at motivere til uddannelse, på elementerne i ungepakken samt på samarbejde med virksomhederne, uddannelsesinstitutioner og a-kasser. For de indsatsparate og midlertidigt passive unge er der ikke i beskæftigelsesplanen beskrevet specifikke fokusområder.

Jobcentret har forsat en positiv udvikling i unge ydelsesmodtagere, men har ligesom klyngen og Østdanmark haft en kraftig vækst i unge midlertidigt passive. Derfor er det alarmerende, at næsten halvdelen af alle unge midlertidigt passive ikke får samtaler til tiden. Jf. figur 16b.

Generelt bør jobcentret fokusere på at en større andel af de unge indsatsklare og midlertidigt passive får samtaler til tiden, og at unge indsatsklare får tilbud til tiden.

## 6. Begrænsning af ikke-vestlige borgere på offentlig forsørgelse

Jobcentret har i sin beskæftigelsesplan for 2011 fastlagt et mål om, at antallet af ikke-vestlige indvandrere og efterkommere på offentlig forsørgelse skal begrænses til max. 844 fuldtidspersoner ultimo december 2011, svarende til en stigning på max 2 pct. fra december 2009 til december 2011.

I Næstved udgør borgere af ikke-vestlig herkomst på offentlig forsørgelse en mindre andel af ikke-vestlige borgere i befolkningen end i klyngen og en lidt højere andel end i Østdanmark, jf. tabel D.

**Tabel D: Ikke-vestlige borgere på offentlig forsørgelse samt udviklingen ift. året før, marts 2011**

Ydelsesgruppe	Antal mar 11	Udvikling			Andel af alle ikke-vestlige indvandrere og efterkommere*		
		Næstved	Klynge	Østdanmark	Næstved	Klynge	Østdanmark
Dagpengemodtagere	152	0,0%	2,1%	6,1%	5,5%	6,0%	5,9%
Jobklare kontant- og starthjælpsmodtagere	66	-26,7%	-7,2%	-14,2%	2,4%	2,4%	3,0%
Indsatsklare kontant- og starthjælpsmodtagere	70	6,1%	-23,1%	2,1%	2,5%	3,5%	4,6%
Midlertidigt passive kontant- og starthjælpsmodtagere	81	17,4%	89,6%	14,0%	2,9%	3,1%	2,3%
Introduktionsydelsesmodtagere	61	41,9%	-7,2%	10,8%	2,2%	3,2%	0,6%
Revalidender	3	-25,0%	-24,0%	-17,3%	0,1%	0,3%	0,2%
Forrevalidender	0	-	-	-13,2%	0,0%	0,0%	0,1%
Sygedagpengemodtagere	80	8,1%	12,6%	-7,5%	2,9%	3,9%	2,5%
Ledighedsydelsesmodtagere	14	7,7%	-4,3%	4,8%	0,5%	0,7%	0,3%
Personer i fleksjob	18	28,6%	10,2%	7,2%	0,7%	1,0%	0,5%
Førtidspensionister	338	4,6%	7,1%	6,6%	12,3%	10,2%	8,7%
I alt	883	4,0%	3,7%	1,9%	32,1%	34,3%	28,5%

*Kommunens mål: 844 ikke-vestlige indvandrere og efterkommere på offentlig forsørgelse (fuldtidspersoner) i december 2011*

Kilde: Jobindsats, Danmarks statistik, Beskæftigelsesplan for Næstved 2011 og egne beregninger

\*Befolkningstal er fra 1/1-2011 og inkluderer alle ikke-vestlige indvandrere og efterkommere ml. 16-64 år. Aldersafgrænsningen vedrører udelukkende befolkningstallene, og ikke antallet af modtagere af offentlige forsørgelsesydelse

De største grupper af ikke-vestlige borgere på offentlig forsørgelse i Næstved er henholdsvis førtidspensionister, a-dagpengemodtagere, sygedagpengemodtagere og midlertidigt passive kontant- og starthjælpsmodtagere. Det svarer til mønstret for Østdanmark og klyngen – dog er andelen af førtidspensionister højere i Næstved end i klyngen og i Østdanmark, jf. tabel D ovenfor.

Antallet af ikke-vestlige ydelsesmodtagere i Næstved er steget mere det seneste år end i Østdanmark og klyngen. De største stigninger er sket for introduktionsydelsesmodtagere og personer i fleksjob. Jobcentret har en mindre stigning i dagpengemodtagere og førtidspensionister end klyngen og Østdanmark.

Da Næstved Kommune har vedtaget en medborgerskabspolitik, ønsker Jobcenter Næstved ikke at betragte indvandrere og efterkommere fra ikke vestlige lande som en særskilt gruppe. I stedet indgår gruppen naturligt under beskrivelsen af strategierne for de øvrige mål.

Jobcentret bør dog være opmærksom på den relativt store andel af ikke-vestlige indvandrere og efterkommere på førtidspension set i forhold til klyngen og Østdanmark, og endelig har Næstved en større andel langtidslidende indvandrere og efterkommere fra ikke-vestlige lande end klyngen og Østdanmark. Se tabel 17 i bilaget.

## 7. Supplerende lokale mål for beskæftigelsesindsatsen i 2011

Jobcenter Næstved har udover de 4 ministermål fastlagt et mål for anvendelsen af anden aktør.

Jobcenter Næstved forventer, at 20 pct. af de ledighedsberørte (forsikrede ledige og arbejdsmarkedsparete ikke-forsikrede ledige) i 2011 påbegynder forløb hos Anden Aktør.

Derudover vil Jobcenter Næstved

Som en del af tilsynet med Andre Aktører samt Eksterne/Interne leverandører, gennemføre følgende aktiviteter

- Månedlige dialogmøder med fokus på effektivitet, rettidighed og kvalitet samt evt. drøftelse af særlige temaer
- Halvårlige stikprøvekontroller af sager
- Løbende deltagerevalueringer med årlig afrapportering

**Tabel E: Antal henviste hos andre aktører i Jobcenter Næstved - fordelt på målgruppe, marts 2011**

Udbud	jan 11	feb 11	mar 11
Service (2006)	0	0	0
Service (2009)	267	281	279
Hurtigt i gang	242	257	250
LVU (2007)	9	6	3
LVU (2009)	40	40	36
I alt	557	587	579

Kilde: Jobindsats.dk. (De 587 henviste personer udgjorde 21% af det samlede antal a-dagpengemodtagere i Jobcenter Næstved i feb 11)

Tabel E viser at 21 pct. af det samlede antal dagpengemodtagere i Jobcenter Næstved var henvist til anden aktør i februar 2011.

# Indholdsfortegnelse – bilagstabeller

<b>BILAG</b> .....	<b>15</b>
<b>1. Målgruppen for Jobcenter Næstveds indsats</b> .....	<b>15</b>
Tabel 1. Personer på midlertidige ydelser i Næstved Kommune samt udviklingen i forhold til.....	15
samme måned året før, marts 2011 .....	15
<b>2. Arbejdskraftreserven og tidlig indsats</b> .....	<b>15</b>
Tabel 3. Arbejdskraftreserven opgjort på ydelseskategori samt udviklingen ift. samme måned året før, marts 2011 .....	15
Tabel 4. Arbejdskraftreserven fordelt på køn, etnicitet og ydelseskategori samt udvikling ift. samme måned året før, marts 2011 .....	16
Tabel 5. Personer til- og afgået arbejdskraftreserven samt ændring i forhold til året før i Jobcenter Næstved og Østdanmark, nov. 2010.....	16
Tabel 6. Andel personer til- og afgået arbejdskraftreserven ift. den samlede arbejdskraftreserve i Jobcenter Næstved og Østdanmark, nov. 2010.....	16
Tabel 7. Afgang fra arbejdskraftreserven i Jobcenter Næstved og Østdanmark opgjort på afgangsårsag, nov. 2010.....	16
Figur 1. Udviklingen i arbejdskraftreserven, jan. 2009 – marts 2011, (indekseret, jan. 2009 = 100) ....	17
Figur 2. Udviklingen i arbejdskraftreserven opgjort på ydelsesgrupper, jan. 2009 – marts 2011, .....	17
(indekseret, jan. 2009 = 100).....	17
Figur 3. Udviklingen i arbejdskraftreserve og ledighed, jan. 2009 – feb. 2011, (indekseret, jan. 2009 = 100) .....	18
Figur 4. Arbejdskraftreservens andel af arbejdsstyrken, marts 2011 .....	18
Figur 5. Arbejdskraftreservens udvikling ift. samme måned året før, marts 2011 .....	19
Tabel 8. Arbejdskraftreserven opgjort på a-kasser samt udviklingen i forhold til samme tidspunkt året før, marts 2011 .....	20
Tabel 9. A-dagpengemodtagere samt jobklare kontant- og starthjælpsmodtagere, som har været på ydelsen i mindst 40 uger, samt udviklingen ift. samme måned året før, jan. 2011 .....	21
Tabel 10. Andel påbegyndte a-dagpenge- samt kontant- og starthjælpsforløb inden for det seneste år, hvor 1. jobsamtale er afholdt inden for første måneds ledighed samt udviklingen ift. samme periode året før, 4. kv. 2010.....	21
Tabel 11. Andel påbegyndte a-dagpenge- samt kontant- og starthjælpsforløb inden for det seneste år, hvor 1. aktiveringstilbud er påbegyndt inden for første måneds ledighed samt udviklingen ift. samme periode året før, 4. kv. 2010 .....	21
Tabel 12a. Kontant- og starthjælpsmodtagere i Jobcenter Næstved, der er selvforsørgende, tættere på arbejdsmarkedet eller længere fra arbejdsmarkedet, 4. kv. 2010 .....	21
Tabel 12b. Kontant- og starthjælpsmodtagere i Østdanmark, der er selvforsørgende, tættere på arbejdsmarkedet eller længere fra arbejdsmarkedet i Østdanmark, 4. kv. 2010.....	22
<b>3. Permanente forsørgelsesordninger</b> .....	<b>22</b>
Tabel 13. Personer på permanente ydelser i Næstved Kommune samt udviklingen ift. samme måned året før, feb. 2011 .....	22
Figur 6. Udviklingen i borgere på permanente ydelser i Næstved Kommune og Klynge 2 opgjort på forsørgelseskategori, jan. 2009 – feb. 2011, (indekseret jan. 2009 = 100) .....	22
Figur 7. Udvikling i antallet af påbegyndte forløb med permanente ydelser i Næstved Kommune, .....	23
marts 2010 – marts 2011 .....	23
Figur 8: Andel af befolkningen på permanent forsørgelse, marts 2011 .....	23
<b>4. Unge på overførselsindkomst</b> .....	<b>24</b>
Tabel 14. Unge (under 30 år) på offentlig forsørgelse i Næstved Kommunen samt udviklingen i forhold til året før, marts 2011 .....	24
Figur 9. Udviklingen i ydelsesmodtagere under 30 år (fuldtidspersoner), jan. 2009 – marts 2011, .....	24
(indekseret jan. 2009 = 100).....	24

Figur 10. Udviklingen i ydelsesmodtagere under 30 år (fuldtidspersoner) opgjort på ydelseskategori, jan. 2009 – marts 2011, (indekseret jan. 2009 = 100).....	25
Figur 11. Unge ydelsesmodtageres andel af alle 16-29-årige i Næstved Kommune, klyngen.....	25
og Østdanmark, marts 2011 .....	25
Figur 12. Udviklingen i antal unge ydelsesmodtagere ift. samme måned året før for Næstved Kommune, klyngen og Østdanmark, marts 2011 .....	26
Tabel 15a. 16-24-årige på offentlig forsørgelse i Næstved Kommunen samt udviklingen.....	26
i forhold til året før, feb. 2011.....	26
Tabel 15b. 25-29-årige på offentlig forsørgelse i Næstved Kommunen samt udviklingen.....	27
i forhold til året før, marts 2011 .....	27
Tabel 16. Antal nydanskere på offentlig forsørgelse i Næstved Kommune samt udviklingen i forhold til året før, feb. 2011.....	27
Figur 13. Andel ikke-vestlige indvandrere og efterkommere på offentlig forsørgelse ift. alle forsørgelsesmodtagere og ikke-vestlige nydanskere befolkningsandel (16-64 år), feb. 2011 .....	28
<b>6. Sygefraværsløb over 26 uger .....</b>	<b>29</b>
Figur 14. Sygefraværets andel af arbejdsstyrken i Næstved Kommune, klyngen og Østdanmark, ..... marts 2011 .....	29
Tabel 18. Sygefraværsløb over 26 uger og 52 uger i Næstved Kommune samt udviklingen ift. samme måned året før, feb. 2011 .....	29
Tabel 19: Indsatsklare og midlertidigt passive kontant- og starthjælpsmodtagere i Næstved Kommune, som har været på ydelsen i mindst 40 uger samt udviklingen ift. samme måned året før, jan. 2011 ...	29
Figur 15. Udviklingen i antal sygefraværsløb over 26 uger, jan. 2009 – feb. 2011, (indekseret jan. 2009 = 100).....	30
<b>7. Indsats til tiden .....</b>	<b>30</b>
Figur 16a: Andel a-dagpengemodtagere i Jobcenter Næstved, der ikke har modtaget rettidig jobsamtale eller aktiveringstilbud, feb. 2011 .....	30
Figur 16b. Andel kontant- og starthjælpsmodtagere i Jobcenter Næstved opgjort på matchkategori, der mangler en jobsamtale, marts 2011 .....	31
Figur 16c. Andel jobklare kontant- og starthjælpsmodtagere i Jobcenter Næstved, der mangler et aktiveringstilbud, feb. 2011 .....	31
Figur 16d. Andel indsatsklare kontant- og starthjælpsmodtagere i Jobcenter Næstved, der mangler et aktiveringstilbud, marts 2011.....	32
Tabel 21. Aktiveringsgraden i Jobcenter Næstved opgjort på ydelseskategori samt udviklingen ift. samme kvartal året før, 4. kv. 2010.....	32
<b>8. Den virksomhedsrettede indsats .....</b>	<b>32</b>
Tabel 22. Andel A-dagpengemodtagere, jobklare og indsatsklare kontanthjælpsmodtagere samt sygedagpengemodtagere (fuldtidspersoner) i virksomhedsrettede tilbud i Jobcenter Næstved, 4. kv. 2010 .....	32
<b>9. Selvforsørgelse efter aktivering.....</b>	<b>32</b>
Tabel 23. Selvforsørgelsesgrad 6 mdr. efter afsluttet aktivering i Jobcenter Næstved, 2. kv. 2010 ....	33
Figur 17: Selvforsørgelsesgrad 6 mdr. efter afsluttet aktivering, vejlednings- og opkvalificeringsforløb, a-dagpengemodtagere, 2. kv. 2010 .....	33
Figur 18: Selvforsørgelsesgrad 6 mdr. efter afsluttet aktivering, aktive tilbud i virksomheder, a-dagpengemodtagere, 2. kv. 2010 .....	33
Tabel 24: Antal og selvforsørgelsesgrad af afsluttede aktiveringsforløb, dagpengemodtagere 2. kv. 2010 .....	33
Figur 19: Selvforsørgelsesgrad 6 mdr. efter afsluttet aktivering, vejlednings- og opkvalificeringsforløb, jobklare kontant- og starthjælpsmodtagere, 2. kv. 2010 .....	34
Figur 20: Selvforsørgelsesgrad 6 mdr. efter afsluttet aktivering, aktive tilbud i virksomheder for jobklare kontant- og starthjælpsmodtagere, 2. kv. 2010 .....	34
Tabel 25: Antal og selvforsørgelsesgrad af afsluttede aktiveringsforløb, jobklare kontant- og starthjælpsmodtagere, 2. kv. 2010 .....	34
Figur 21: Selvforsørgelsesgrad 6 mdr. efter afsluttet aktivering, vejlednings- og opkvalificeringsforløb for indsatsklare kontant- og starthjælpsmodtagere, 2. kv. 2010 .....	35
Figur 22: Selvforsørgelsesgrad 6 mdr. efter afsluttet aktivering, aktive tilbud i virksomheder for indsatsklare kontant- og starthjælpsmodtagere, 2. kv. 2010 .....	35

Tabel 26: Antal og selvforsørgelsesgrad af afsluttede aktiveringsforløb, indsatsklare kontant- og starthjælpsmodtagere, 2. kvrt 2010 ..... 35

# BILAG

## 1. Målgruppen for Jobcenter Næstveds indsats

**Tabel 1. Personer på midlertidige ydelser i Næstved Kommune samt udviklingen i forhold til samme måned året før, marts 2011**

Næstved Kommune	Fuldtids- personer <sup>1</sup>	Andel af befolkningen <sup>2</sup>	Udvikling mar 2010 - mar 2011		
			Næstved	Klyngen	Østdanmark
	marts 2011				
- Dagpengemodtagere	2243	4,4%	-4%	-11%	1%
- Kontant- og starthjælpsmodtagere (match 1)	696	1,4%	-19%	-12%	-13%
- Kontant- og starthjælpsmodtagere (match 2)	578	1,1%	-4%	-12%	1%
- Kontant- og starthjælpsmodtagere (match 3)	498	1,0%	81%	216%	56%
- Personer på introduktionsydelse	65	0,1%	48%	9%	25%
- Personer på sygedagpenge	1322	2,6%	-6%	-7%	-8%
- Personer på revalideringsydelse	142	0,3%	-5%	-13%	-13%
<b>- I alt</b>	<b>5544</b>	<b>10,8%</b>	<b>-2%</b>	<b>-5%</b>	<b>-1%</b>

Kilde: Jobindsats.dk, Danmarks statistik og egne beregninger

<sup>1</sup> Opgørelserne af antal fuldtidspersoner er inkl. aktiverede

<sup>2</sup> Bemærk, at målgruppeandelene beregnes ved anvendelse af kommunens befolkningsgrundlag (16-64 år) og dermed adskiller sig fra metoden, hvormed kommunens arbejdsløshedsprocent beregnes (hvor *arbejdsstyrken* anvendes). Det anvendte befolkningstal er fra 1/10-2010

**Tabel 2: Personer på midlertidige ydelser: Andel af befolkningen (16-64 år) i Næstved Kommune, marts 2011 - samt udviklingen ift. samme måned året før**

Næstved Kommune	Andel af befolkningen			Udvikling i procent-point		
	Næstved	Klyngen	Østdanmark	Næstved	Klyngen	Østdanmark
-Dagpengemodtagere*	4,4%	3,8%	3,7%	-0,1	-0,5	0,0
-Kontant- og starthjælpsmodtagere (match 1)	1,4%	1,0%	1,4%	-0,3	-0,1	-0,2
-Kontant- og starthjælpsmodtagere (match 2)	1,1%	1,2%	1,7%	0,0	-0,2	0,0
-Kontant- og starthjælpsmodtagere (match 3)	1,0%	0,7%	0,8%	0,4	0,5	0,3
-Personer på introduktionsydelse	0,1%	0,2%	0,1%	0,0	0,0	0,0
-Personer på sygedagpenge	2,6%	2,8%	2,2%	-0,2	-0,2	-0,2
-Personer på revalideringsydelse	0,3%	0,4%	0,3%	0,0	-0,1	0,0
<b>- I alt</b>	<b>10,8%</b>	<b>10,1%</b>	<b>10,1%</b>	<b>-0,2</b>	<b>-0,5</b>	<b>0,0</b>

Kilde: Jobindsats.dk og egne beregninger

## 2. Arbejdskraftreserven og tidlig indsats

**Tabel 3. Arbejdskraftreserven opgjort på ydelseskategori samt udviklingen ift. samme måned året før, marts 2011**

Ydelsesgruppe	Næstved Kommune			Klyngen	Sjælland	Østdanmark
	mar-10	mar-11	%-vis udvikling	%-vis udvikling	%-vis udvikling	%-vis udvikling
Dagpengemodtagere	1598	1705	7%	-2%	8%	8%
Kontant- og starthjælpsmodtagere	615	490	-20%	-6%	-8%	-9%
<b>I alt</b>	<b>2213</b>	<b>2195</b>	<b>-1%</b>	<b>-3%</b>	<b>4%</b>	<b>3%</b>
<i>Kommunens mål: 1877 personer i arbejdskraftreserven i december 2011</i>						

Kilde: Jobindsats.dk, egne beregninger og Beskæftigelsesplan for Næstved 2011

**Tabel 4. Arbejdskraftreserven fordelt på køn, etnicitet og ydelseskategori samt udvikling ift. samme måned året før, marts 2011**

Næstved Kommune	Andel af den samlede arbejdskraftreserve, mar 11				Den procentvise udvikling i antallet fra mar 10 til mar 11			
	A-dagpenge		Kontant- og starthjælp		A-dagpenge		Kontant- og starthjælp	
	Kvinder	Mænd	Kvinder	Mænd	Kvinder	Mænd	Kvinder	Mænd
Personer med dansk og vestlig oprindelse	31,6%	40,5%	9,8%	10,4%	33,5%	-7,3%	-11,6%	-23,8%
Personer med ikke-vestlig oprindelse	3,0%	2,6%	1,0%	1,1%	24,5%	-12,1%	-44,7%	-19,4%
<b>I alt (antal personer)</b>	<b>(759)</b>	<b>(946)</b>	<b>(235)</b>	<b>(252)</b>	<b>32,7%</b>	<b>-7,6%</b>	<b>-16,1%</b>	<b>-23,4%</b>

Kilde: Jobindsats.dk

**Tabel 5. Personer til- og afgået arbejdskraftreserven samt ændring i forhold til året før i Jobcenter Næstved og Østdanmark, nov. 2010**

Ydelsesgruppe	Tilgang			Afgang		
	Næstved		Østdanmark	Næstved		Østdanmark
	Antal	Ændring i pct. ift. nov 09		Antal	Ændring i pct. ift. nov 09	
Dagpengemodtagere	197	-9,6%	-1,3%	170	18,9%	29,0%
Kontanthjælpsmodtagere	51	-7,3%	-5,9%	37	19,4%	15,4%
<b>I alt</b>	<b>248</b>	<b>-9,2%</b>	<b>-2,5%</b>	<b>207</b>	<b>19,0%</b>	<b>26,3%</b>

Kilde: BrHS på baggrund af DREAM

**Tabel 6. Andel personer til- og afgået arbejdskraftreserven ift. den samlede arbejdskraftreserve i Jobcenter Næstved og Østdanmark, nov. 2010**

Ydelsesgruppe	Andel (tilgang ift. hele arbejdskraftreserven)		Andel (afgang ift. hele arbejdskraftreserven)	
	Næstved	Østdanmark	Næstved	Østdanmark
Dagpengemodtagere	14%	13%	12%	12%
Kontanthjælpsmodtagere	10%	11%	7%	7%
<b>I alt</b>	<b>13%</b>	<b>12%</b>	<b>10%</b>	<b>11%</b>

Kilde: BrHS på baggrund af DREAM

**Tabel 7. Afgangen fra arbejdskraftreserven i Jobcenter Næstved og Østdanmark opgjort på afgangsårsag, nov. 2010**

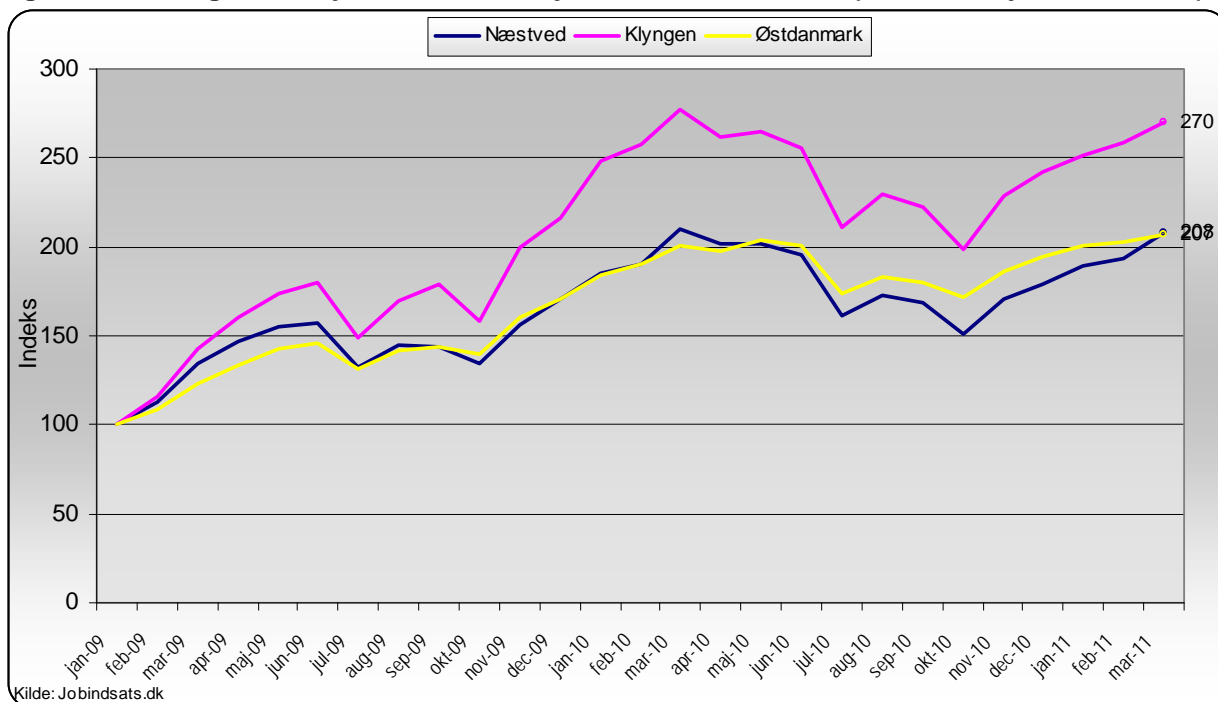
Afgangsårsag	Dagpengemodtagere			Kontanthjælpsmodtagere		
	Næstved		Østdanmark	Næstved		Østdanmark
	Antal	Andel		Antal	Andel	
Selvforsørgelse	113	66,5%	70,7%	29	78,4%	81,1%
Uddannelse*	1	0,6%	1,1%	6	16,2%	12,2%
Ledighed	0	0,0%	0,0%	0	0,0%	0,0%
Barselsdagpenge	5	2,9%	2,8%	0	0,0%	0,0%
Sygedagpenge	45	26,5%	22,8%	1	2,7%	2,7%
Førtidspension	0	0,0%	0,0%	0	0,0%	0,2%
Efterløn	3	1,8%	1,8%	0	0,0%	0,0%
Øvrige	3	1,8%	0,9%	1	2,7%	3,8%
<b>I alt</b>	<b>170</b>	<b>100,0%</b>	<b>100,0%</b>	<b>37</b>	<b>100,0%</b>	<b>100,0%</b>

\*SU, SVU og voksenlærling.

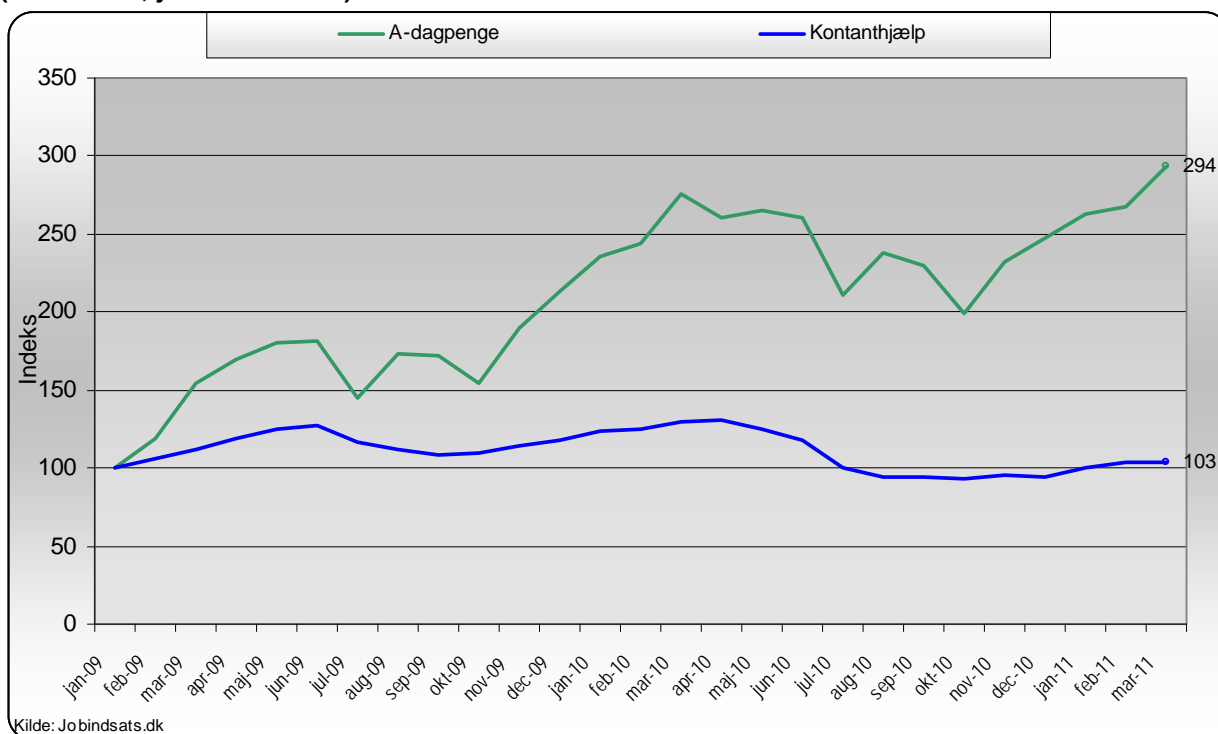
Anm: På grund af definitionen på arbejdskraftreserven og DREAMs opbygning er det i denne opgørelse ikke muligt at afgå fra arbejdskraftreserven, som følge af ommatchning.

Kilde: BrHS på baggrund af DREAM

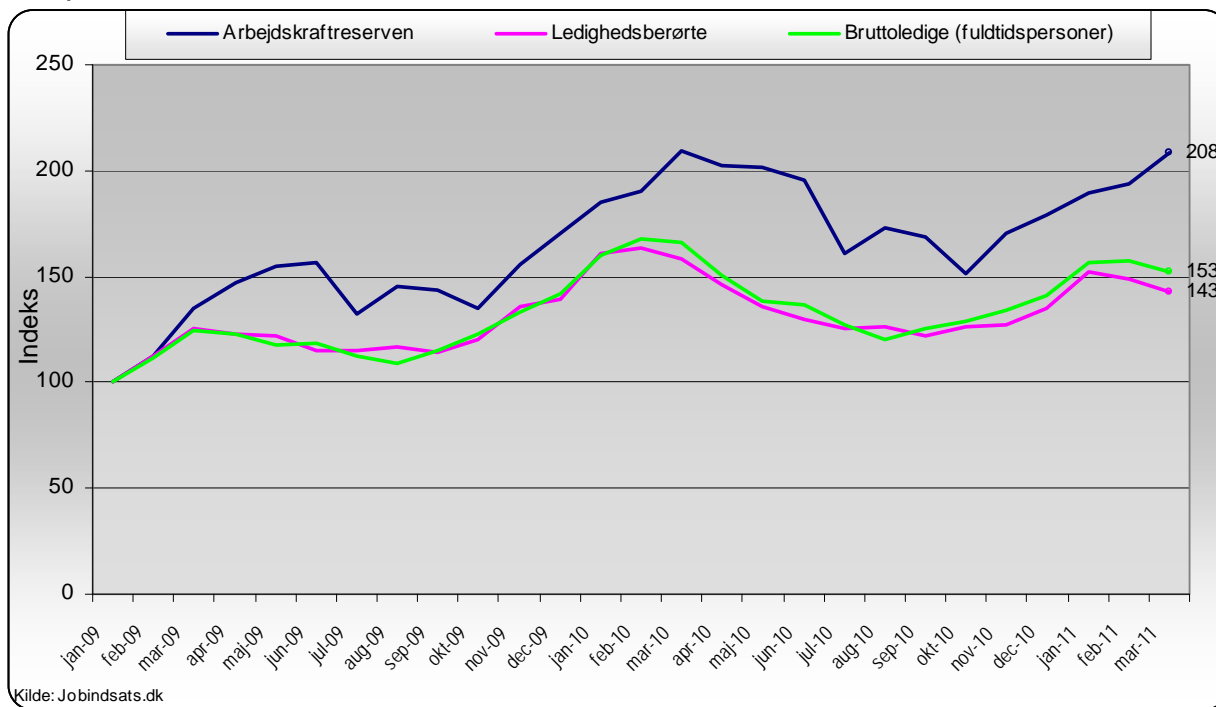
**Figur 1. Udviklingen i arbejdskraftreserven, jan. 2009 – marts 2011, (indekseret, jan. 2009 = 100)**



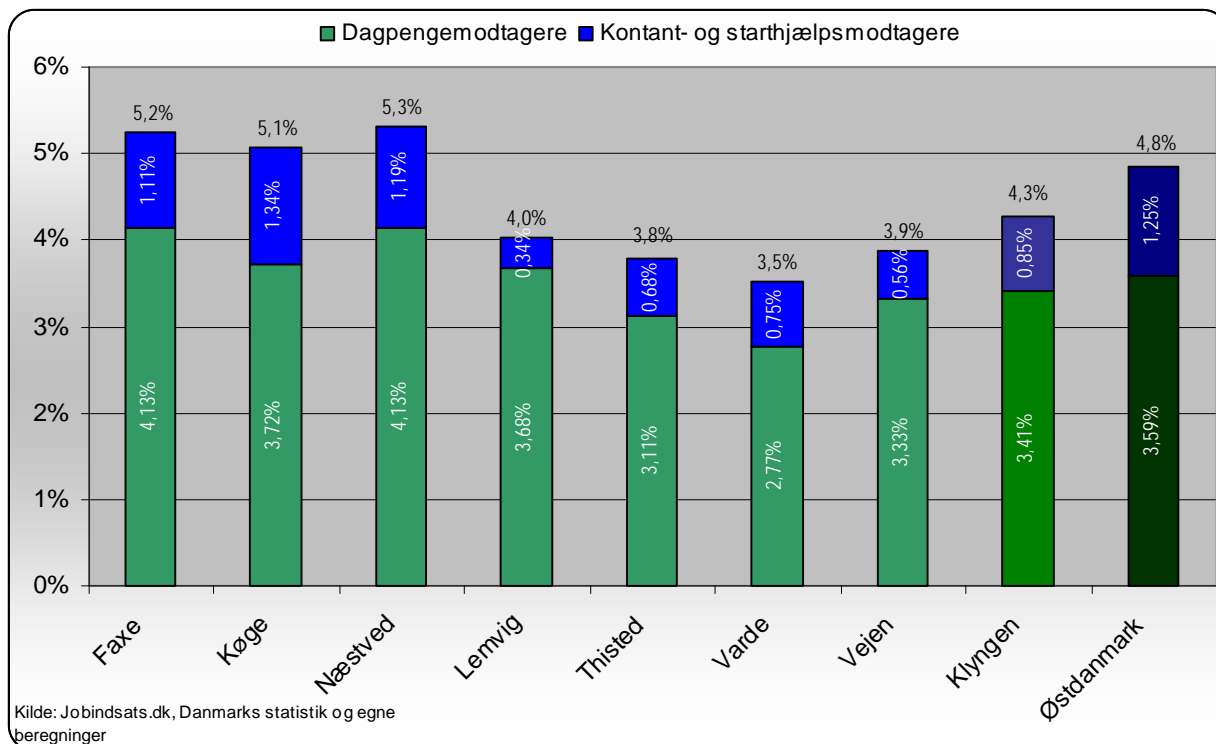
**Figur 2. Udviklingen i arbejdskraftreserven opgjort på ydelsesgrupper, jan. 2009 – marts 2011, (indekseret, jan. 2009 = 100)**



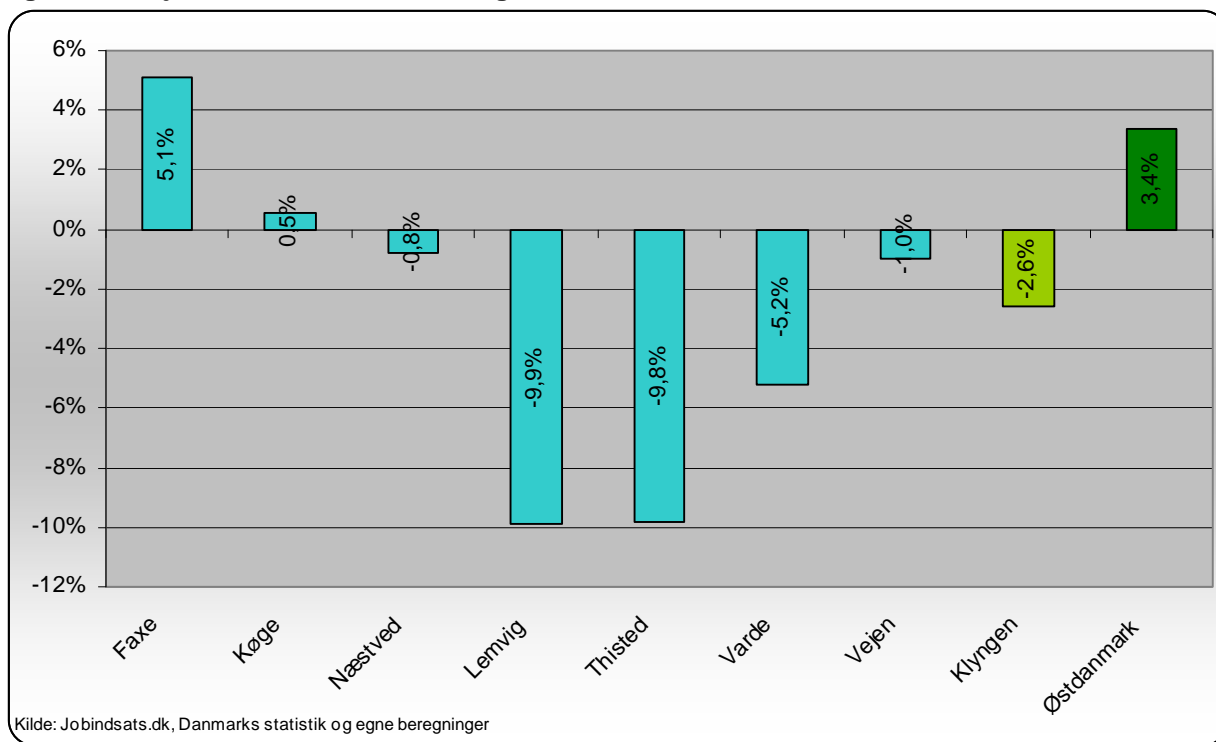
**Figur 3. Udviklingen i arbejdskraftreserve og ledighed, jan. 2009 – feb. 2011, (indekseret, jan. 2009 = 100)**



**Figur 4. Arbejdskraftreservens andel af arbejdsstyrken, marts 2011**



Figur 5. Arbejdskraftreservens udvikling ift. samme måned året før, marts 2011



**Tabel 8. Arbejdskraftreserven opgjort på a-kasser samt udviklingen i forhold til samme tidspunkt året før, marts 2011**

	Antal personer	Andele ledige, marts 2011			Udvikling ift. samme måned året før		
	Næstved	Næstved	Klynge 6	Øst danmark	Næstved	Klynge 6	Øst danmark
<b>Forsikrede ledige i alt</b>	<b>1705</b>	<b>100,0%</b>	<b>100,0%</b>	<b>100,0%</b>	<b>6,7%</b>	<b>-2%</b>	<b>8%</b>
<b>Selvstændige</b>	<b>101</b>	<b>5,9%</b>	<b>5,1%</b>	<b>6,0%</b>	<b>-3,8%</b>	<b>-1%</b>	<b>11%</b>
Dana, A-Kasse For Selvstændige	13	0,8%	1,0%	1,3%	116,7%	0%	18%
ASE	88	5,2%	4,1%	4,7%	-11,1%	-1%	9%
<b>Akademikere</b>	<b>54</b>	<b>3,2%</b>	<b>2,1%</b>	<b>13,0%</b>	<b>1,9%</b>	<b>20%</b>	<b>14%</b>
Akademikernes A-Kasse	13	0,8%	0,5%	4,3%	-27,8%	0%	21%
CA, A-kasse	11	0,6%	0,5%	1,6%	10,0%	122%	4%
Ingeniørernes A-Kasse	11	0,6%	0,6%	2,0%	0,0%	-17%	12%
A-kasse-Journalistik, Komm & Sprog	6	0,4%	0,3%	1,8%	0,0%	71%	9%
Magistrenes A-Kasse	13	0,8%	0,3%	3,3%	62,5%	40%	13%
<b>Funktionærer og</b>	<b>129</b>	<b>7,6%</b>	<b>5,2%</b>	<b>7,4%</b>	<b>63,3%</b>	<b>60%</b>	<b>28%</b>
BUPL, A-kasse	38	2,2%	1,0%	1,2%	171,4%	133%	73%
Danske Sundhedsorg. A-kasse	8	0,5%	0,0%	0,6%	166,7%	.	231%
Danmarks Læreres Fælles A-kasse	13	0,8%	1,0%	1,1%	18,2%	36%	32%
FTF- A-kasse	52	3,0%	2,4%	3,8%	15,6%	47%	4%
Socialpæd. Landsd. A-Kasse	18	1,1%	0,8%	0,7%	200,0%	83%	55%
<b>HK /Danmarks A-kasse</b>	<b>185</b>	<b>10,9%</b>	<b>10,1%</b>	<b>10,9%</b>	<b>5,7%</b>	<b>12%</b>	<b>8%</b>
<b>Tekniske funktionærer</b>	<b>96</b>	<b>5,6%</b>	<b>5,5%</b>	<b>7,3%</b>	<b>7,9%</b>	<b>-2%</b>	<b>4%</b>
Business Danmarks A-Kasse	17	1,0%	0,7%	0,8%	-5,6%	20%	-4%
Min A-kasse	26	1,5%	1,0%	1,5%	52,9%	31%	13%
Funkt. og Servicef. A-kasse	5	0,3%	0,4%	0,9%	66,7%	-27%	7%
Ledernes A-kasse	29	1,7%	2,1%	2,3%	-6,5%	-12%	6%
Teknikernes A-Kasse	19	1,1%	1,4%	1,7%	-5,0%	-3%	-1%
<b>Byggefagene</b>	<b>63</b>	<b>3,7%</b>	<b>2,7%</b>	<b>3,3%</b>	<b>8,6%</b>	<b>-5%</b>	<b>12%</b>
Byggefagenes A-Kasse	48	2,8%	1,5%	2,2%	4,3%	-13%	9%
El-Fagets A-Kasse	15	0,9%	1,1%	1,1%	25,0%	9%	17%
<b>Metalarbejdernes A-Kasse</b>	<b>99</b>	<b>5,8%</b>	<b>4,6%</b>	<b>3,6%</b>	<b>19,3%</b>	<b>-32%</b>	<b>-5%</b>
<b>Faglig Fælles (3F) A-</b>	<b>552</b>	<b>32,4%</b>	<b>37,5%</b>	<b>25,7%</b>	<b>-10,4%</b>	<b>-12%</b>	<b>-4%</b>
<b>Fødevareforbundet NNF's</b>	<b>28</b>	<b>1,6%</b>	<b>2,6%</b>	<b>1,1%</b>	<b>16,7%</b>	<b>8%</b>	<b>21%</b>
<b>FOA - Fag og Arbejdes A-</b>	<b>101</b>	<b>5,9%</b>	<b>4,8%</b>	<b>5,3%</b>	<b>55,4%</b>	<b>28%</b>	<b>39%</b>
<b>Øvrige</b>	<b>297</b>	<b>17,4%</b>	<b>19,1%</b>	<b>16,4%</b>	<b>19,3%</b>	<b>10%</b>	<b>17%</b>
Danske Lønmodt. a-kasse	67	3,9%	4,5%	4,2%	28,8%	18%	24%
Frie Funktionærers A-kasse	17	1,0%	0,9%	1,2%	21,4%	27%	31%
Kristelig A-Kasse	213	12,5%	13,8%	11,0%	16,4%	6%	13%

Kilde: Jobindsats.dk og egne beregninger

\* Faglig fælles (3F) a-kasse er pr. 1/1-2011 inkl. Træ-Industri-Byg (TIB) a-kasse

**Tabel 9. A-dagpengemodtagere samt jobklare kontant- og starthjælpsmodtagere, som har været på ydelsen i mindst 40 uger, samt udviklingen ift. samme måned året før, jan. 2011**

Ydelsesgruppe	Andel og Antal februar 2011			Udvikling i andel (%-point) og antal (%) februar 10 - februar 11			
	Næstved	Klyngen	Østdanmark	Næstved	Klyngen	Østdanmark	
A-dagpengemodtagere	(Andel)	14,7%	14,9%	17,4%	5,3	6,4	6,1
	(Antal)	333	899	10586	52,1%	57,4%	56,6%
Jobklare kontant- og starthjælpsmodtagere	(Andel)	21,4%	22,1%	26,2%	-7,1	6,2	2,3
	(Antal)	144	304	5300	-37,1%	22,6%	-4,0%

Kilde: Jobindsats.dk og egne beregninger

Note: Andelen er udregnet ift. hver af de fire målgrupper. Dvs. at tabellen skal læses sådan, at det eksempelvis er 21,4% ud af de udelukkende jobklare kontant- og starthjælpsmodtagere i Jobcenter Næstved, som har modtaget ydelsen (kontant- og starthjælp betragtes i denne opgørelse som én ydelse) i mere end 40 uger.

**Tabel 10. Andel påbegyndte a-dagpenge- samt kontant- og starthjælpsforløb inden for det seneste år, hvor 1. jobsamtale er afholdt inden for første måneds ledighed samt udviklingen ift. samme periode året før, 4. kv. 2010**

Ydelsesgruppe	4. kv. 2010			Udvikling i %-point 4. kv. 2009 - 4. kv. 2010		
	Næstved	Klyngen	Østdanmark	Næstved	Klyngen	Østdanmark
A-dagpengeforløb	39%	41%	37%	-26,7	12,0	10,9
Kontant- og starthjælpsforløb Jobklar (match 1)	69%	76%	77%	-6,0	-5,6	-3,4
Kontant- og starthjælpsforløb Indsatsklar (match 2)	68%	71%	69%	0,0	-4,9	-1,3
Kontant- og starthjælpsforløb Midlertidig passive (match 3)	63%	63%	63%	25,5	-1,2	2,3
<b>I alt (Antal personer)</b>	<b>(600)</b>	<b>(1748)</b>	<b>(16957)</b>	<b>-41%*</b>	<b>12%*</b>	<b>11%*</b>

Kilde: Jobindsats.dk

\* Viser udviklingen af antal personer, i alt, i procent

**Tabel 11. Andel påbegyndte a-dagpenge- samt kontant- og starthjælpsforløb inden for det seneste år, hvor 1. aktiveringstilbud er påbegyndt inden for første måneds ledighed samt udviklingen ift. samme periode året før, 4. kv. 2010**

Ydelsesgruppe	4. kv. 2010			Udvikling i %-point 4. kv. 2009 - 4. kv. 2010		
	Næstved	Klyngen	Østdanmark	Næstved	Klyngen	Østdanmark
A-dagpengeforløb	9%	7%	7,4%	3,7	2,9	2,8
Kontant- og starthjælpsforløb Jobklar (match 1)	49%	70%	55%	-3,3	14,2	11,3
Kontant- og starthjælpsforløb Indsatsklar (match 2)	48%	56%	39%	14,3	26,4	10,8
<b>I alt (Antal personer)</b>	<b>(246)</b>	<b>(720)</b>	<b>(7392)</b>	<b>8%*</b>	<b>39%*</b>	<b>31%*</b>

Kilde: Jobindsats.dk

\* Viser udviklingen af antal personer, i alt, i procent

**Tabel 12a. Kontant- og starthjælpsmodtagere i Jobcenter Næstved, der er selvforsørgende, tættere på arbejdsmarkedet eller længere fra arbejdsmarkedet, 4. kv. 2010**

	Antal personer, 4. kv. 2010					Andel personer, 4. kv. 2010			
	I alt primo	Uden ydelse måneden efter kvartalet*	Match 1, ultimo	Match 2, ultimo	Match 3, ultimo	Uden ydelse måneden efter kvartalet	Match 1, ultimo	Match 2, ultimo	Match 3, ultimo
Match 1: Jobklar	588	123	428	19	18	21%	73%	3%	3%
Match 2: Indsatsklar	576	21	12	469	74	4%	2%	81%	13%
Match 3: Midlertidigt passiv	441	11	11	57	362	2%	2%	13%	82%
<b>I alt</b>	<b>1.610</b>	<b>156</b>	<b>453</b>	<b>545</b>	<b>454</b>	<b>10%</b>	<b>28%</b>	<b>34%</b>	<b>28%</b>

Kilde: Jobindsats.dk

\* Personer, som i januar 2011, ikke modtog nogen af følgende ydelser: A-dagpenge, sygedagpenge, kontant- og starthjælp, introduktionsydelse, forrevalidering, revalidering, ledighedsydelse, fleksjob eller førtidspension.

**Tabel 12b. Kontant- og starthjælpsmodtagere i Østdanmark, der er selvforsørgende, tættere på arbejdsmarkedet eller længere fra arbejdsmarkedet i Østdanmark, 4. kv. 2010**

	Antal personer, 4. kv. 2010					Andel personer, 4. kv. 2010			
	I alt primo	Uden ydelse måneden efter kvartalet*	Match 1, ultimo	Match 2, ultimo	Match 3, ultimo	Uden ydelse måneden efter kvartalet	Match 1, ultimo	Match 2, ultimo	Match 3, ultimo
Match 1: Jobklar	20.150	4.190	14.187	1.406	367	21%	70%	7%	2%
Match 2: Indsatsklar	25.520	1.408	449	21.161	2.502	6%	2%	83%	10%
Match 3: Midlertidigt passiv	11.498	424	204	2.097	8.773	4%	2%	18%	76%
I alt	57.556	6.120	14.902	24.742	11.680	11%	26%	43%	20%

Kilde: Jobindsats.dk

\* Personer, som i januar 2011, ikke modtog nogen af følgende ydelser: A-dagpenge, sygedagpenge, kontant- og starthjælp, introduktionsydelse, forrevalidering, revalidering, ledighedsydelse, fleksjob eller førtidspension.

### 3. Permanente forsørgelsesordninger

**Tabel 13. Personer på permanente ydelser i Næstved Kommune samt udviklingen ift. samme måned året før, feb. 2011**

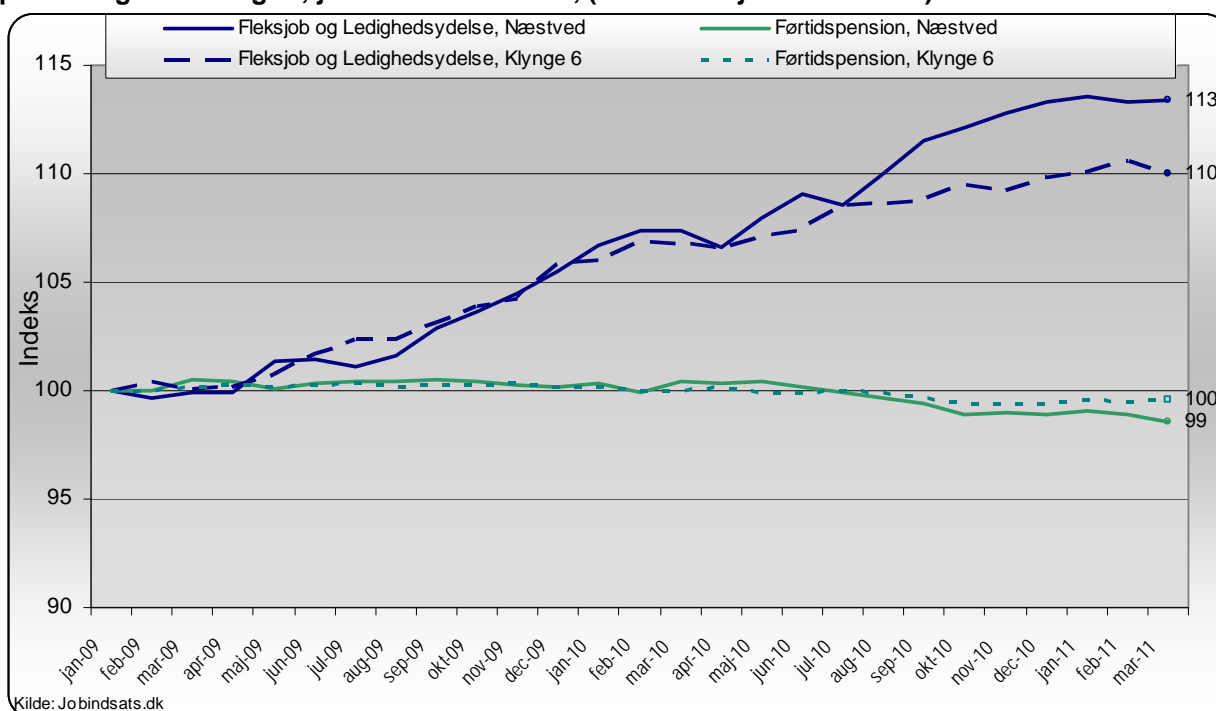
Ydelsesgruppe	Antal	Udvikling mar 2010 - mar 2011			Andel af befolkningen* (16-64 år)		
	marts 2011	Næstved	Klyngen	Østdanmark	Næstved	Klyngen	Østdanmark
- Førtidspension	4162	-2%	0%	-1%	8,1%	6,9%	6,1%
- Fleksjob	838	0%	0%	0%	1,6%	1,9%	1,0%
- Ledighedsydelse	273	25%	8%	4%	0,5%	0,6%	0,3%
<b>I alt</b>	<b>5.273</b>	<b>-0,4%</b>	<b>0,4%</b>	<b>-0,8%</b>	<b>10,3%</b>	<b>9,4%</b>	<b>7,4%</b>

*Kommunens mål: 5189 personer på permanente forsørgesydelser i december 2011*

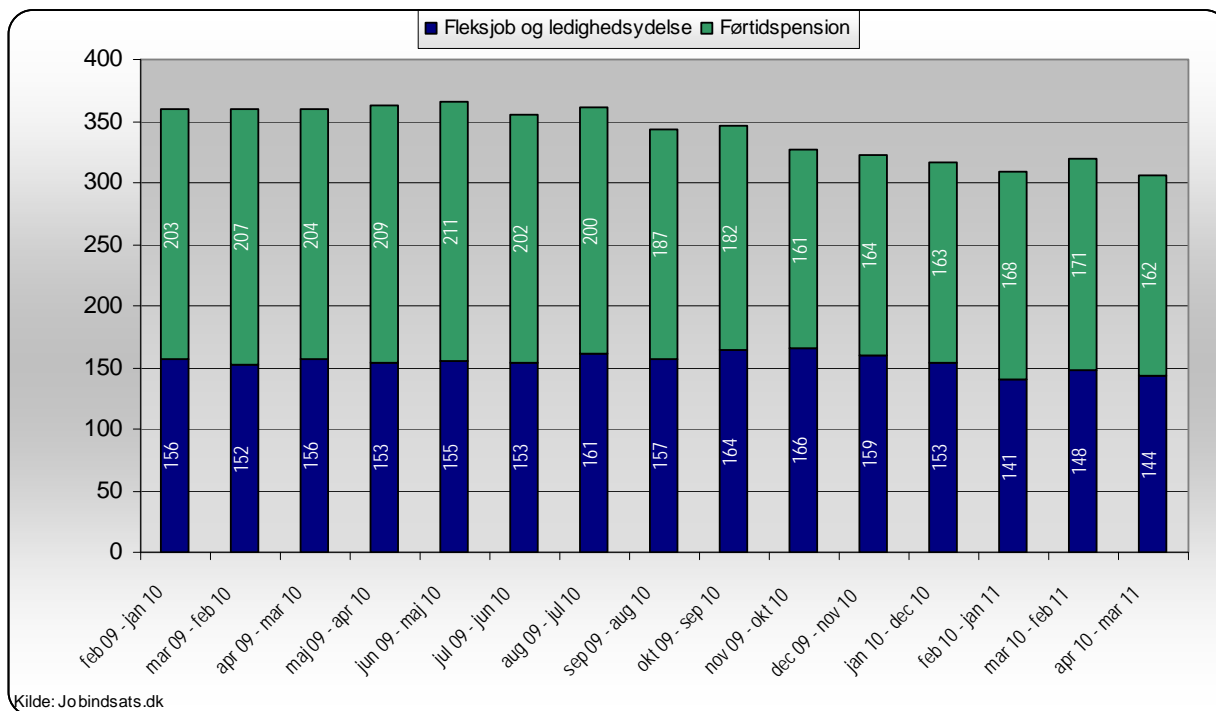
Kilde: Jobindsats.dk, Danmarks statistik, Beskæftigelsesplan for Næstved 2011 og egne beregninger

\* Anvendt befolkningstal er fra 1/10-2010. Aldergrænsningen 16-64 år vedrører udelukkende befolkningstallene, og ikke antallet af modtagere af offentlige forsørgesydelser

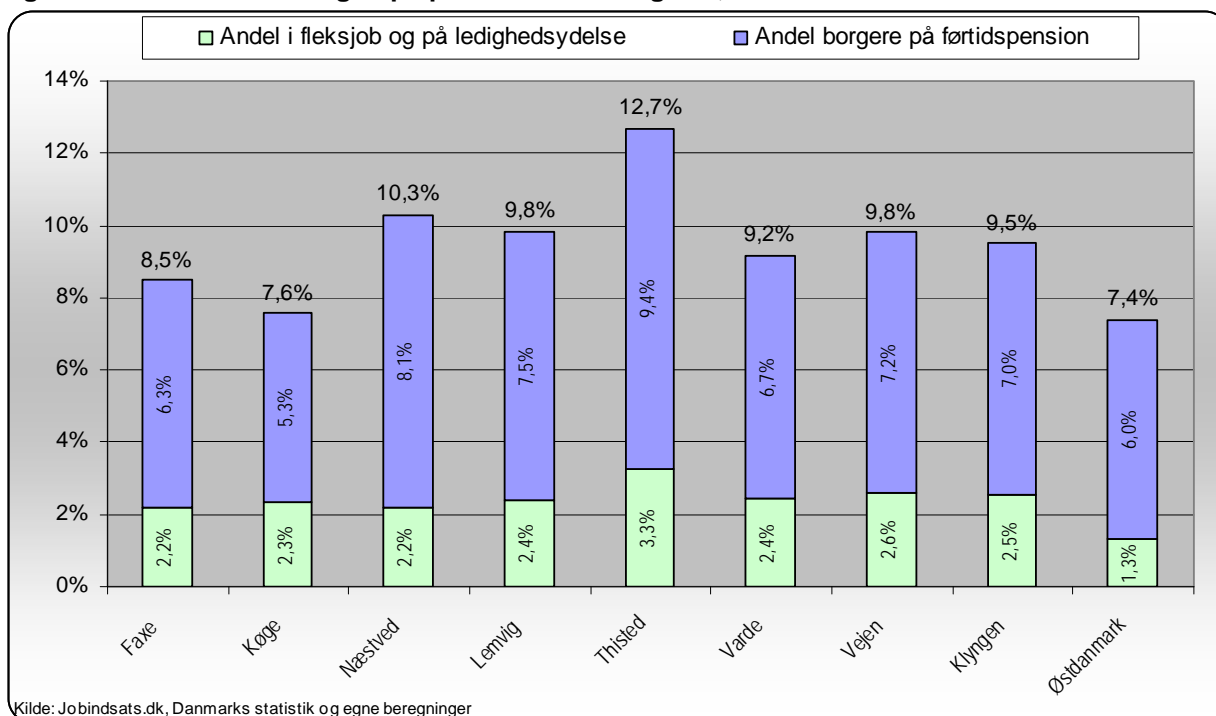
**Figur 6. Udviklingen i borgere på permanente ydelser i Næstved Kommune og Klynge 2 opgjort på forsørgelseskategori, jan. 2009 – feb. 2011, (indekseret jan. 2009 = 100)**



**Figur 7. Udvikling i antallet af påbegyndte forløb med permanente ydelser i Næstved Kommune, marts 2010 – marts 2011**



**Figur 8: Andel af befolkningen på permanent forsørgelse, marts 2011**



## 4. Unge på overførselsindkomst

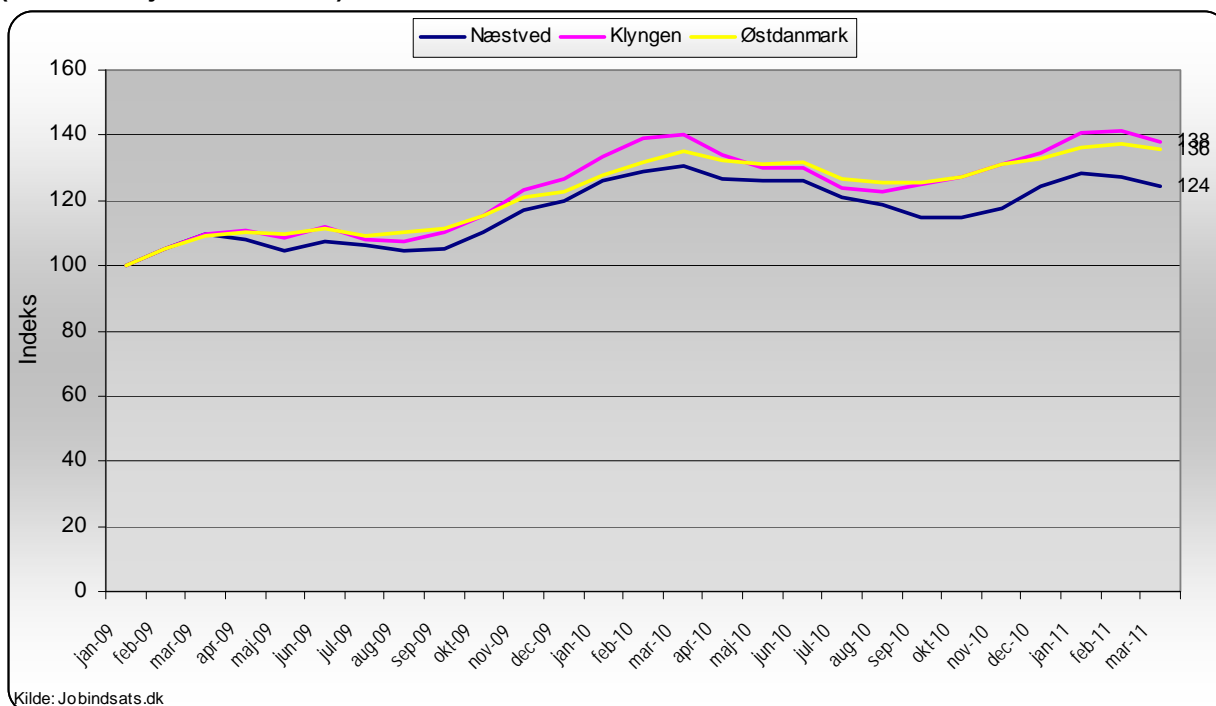
**Tablet 14. Unge (under 30 år) på offentlig forsørgelse i Næstved Kommune samt udviklingen i forhold til året før, marts 2011**

Ydelsesgruppe	Næstved Kommune			Klyngen	Østdanmark
	mar-10	mar-11	%-vis udvikling	%-vis udvikling	%-vis udvikling
Dagpengemodtagere	448	410	-8%	-12%	1%
Jobklare kontant- og starthjælpsmodtagere (match 1)	416	341	-18%	-17%	-16%
Indsatsklare kontant- og starthjælpsmodtagere (match 2)	249	203	-18%	-1%	5%
Midlertidigt passive kontant- og starthjælpsmodtagere (match 3)	34	139	309%	358%	169%
Introduktionsydelsesmodtagere	15	27	80%	6%	28%
Revalidender	48	44	-8%	-13%	-11%
Forrevalidender	3	6	100%	-15%	3%
Sygedagpengemodtagere	187	161	-14%	-3%	-10%
Ledighedsydelsesmodtagere	11	17	55%	-2%	-8%
Personer i Fleksjob	34	26	-24%	9%	-10%
Førtidspensionister	207	202	-2%	8%	5%
<b>I alt</b>	<b>1652</b>	<b>1576</b>	<b>-5%</b>	<b>-1%</b>	<b>1%</b>

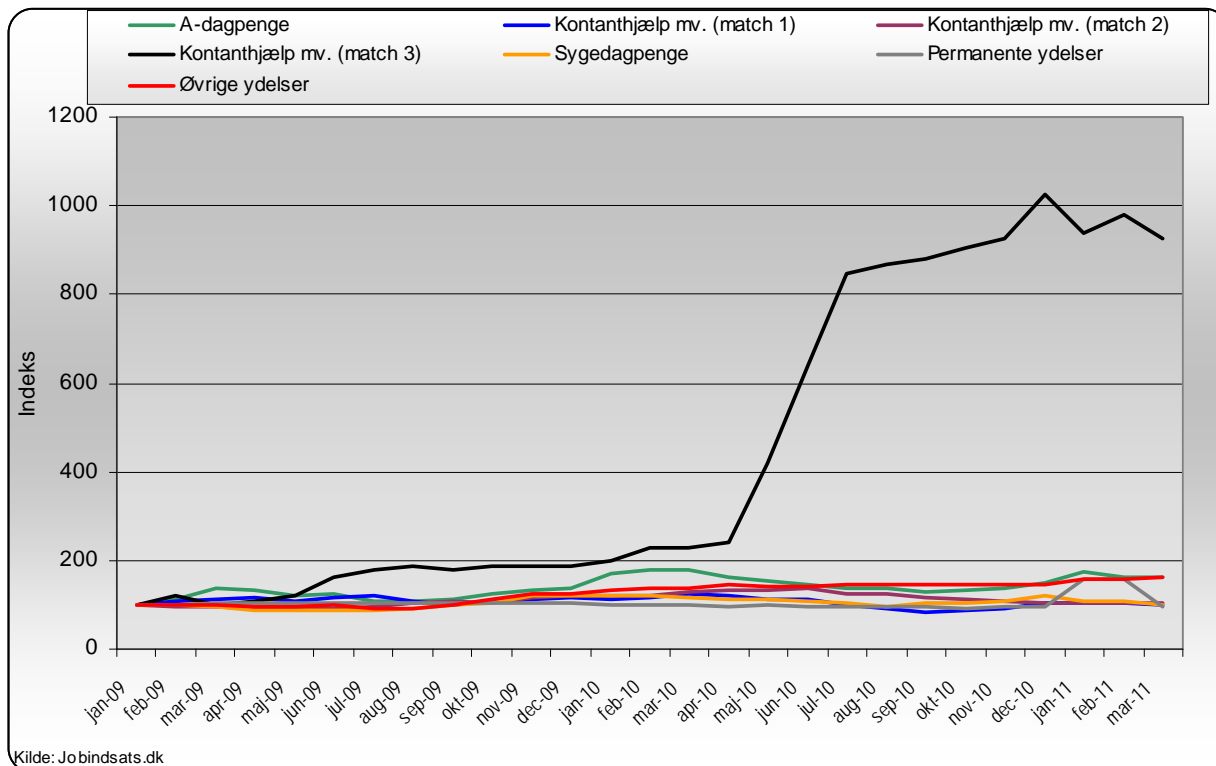
*Kommunens mål: 1530 overførselsindkomstmodtagere (fuldtidspersoner) under 30 år i december 2011*

Kilde: Jobindsats.dk, Beskæftigelsesplan for Næstved 2011 og egne beregninger

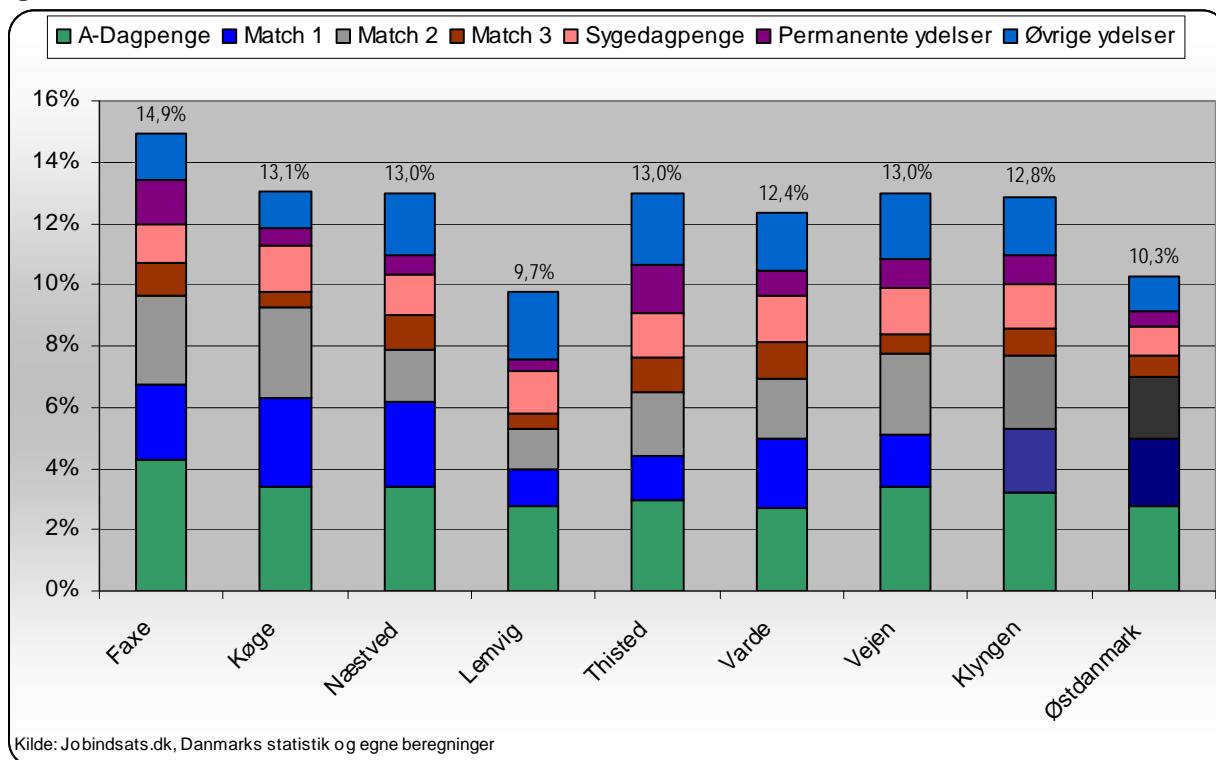
**Figur 9. Udviklingen i ydelsesmodtagere under 30 år (fuldtidspersoner), jan. 2009 – marts 2011, (indekseret jan. 2009 = 100)**



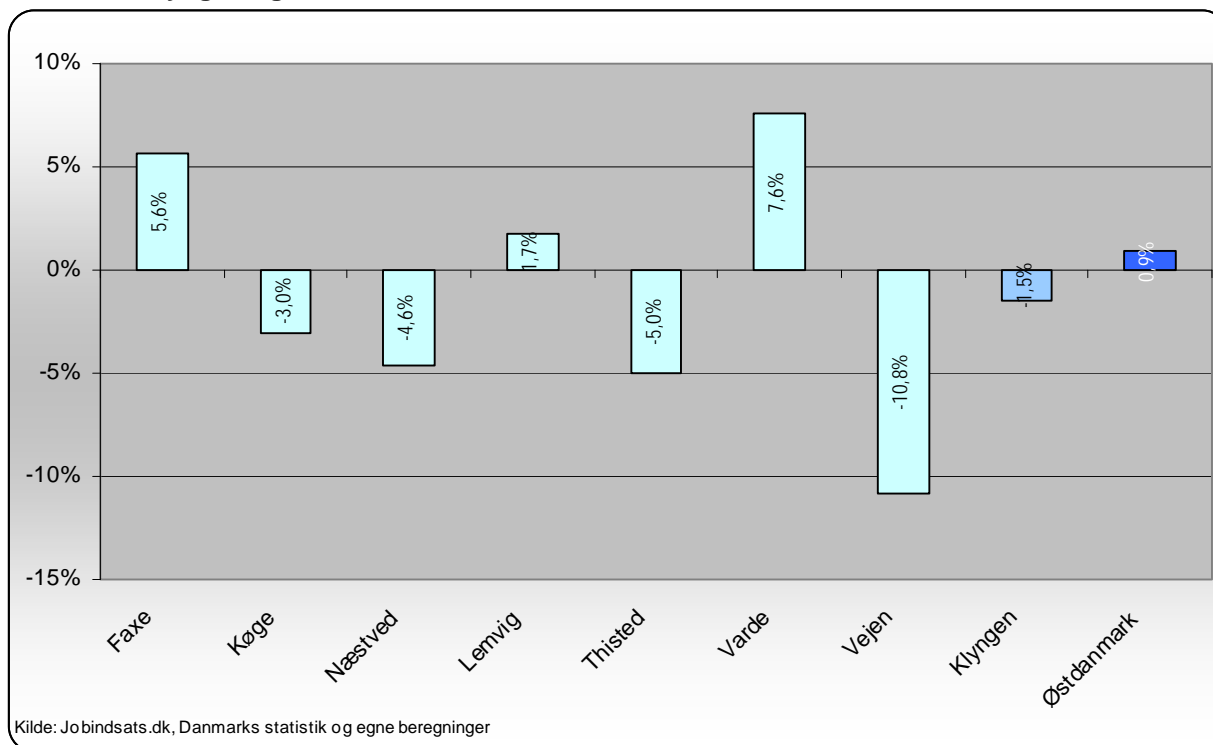
**Figur 10. Udviklingen i ydelsesmodtagere under 30 år (fuldtidspersoner) opgjort på ydelseskategori, jan. 2009 – marts 2011, (indekseret jan. 2009 = 100)**



**Figur 11. Unge ydelsesmodtageres andel af alle 16-29-årige i Næstved Kommune, klyngen og Østdanmark, marts 2011**



**Figur 12. Udviklingen i antal unge ydelsesmodtagere ift. samme måned året før for Næstved Kommune, klyngen og Østdanmark, marts 2011**



**Tabel 15a. 16-24-årige på offentlig forsørgelse i Næstved Kommunen samt udviklingen i forhold til året før, feb. 2011**

Ydelsesgruppe	Næstved Kommune			Klyngen	Østdanmark
	mar-10	mar-11	%-vis udvikling	%-vis udvikling	%-vis udvikling
Dagpengemodtagere	194	175	-10%	-17%	1%
Jobklare kontant- og starthjælpsmodtagere (match 1)	281	222	-21%	-21%	-15%
Indsatsklare kontant- og starthjælpsmodtagere (match 2)	148	118	-20%	5%	8%
Midlertidigt passive kontant- og starthjælpsmodtagere (match 3)	19	88	363%	297%	162%
Introduktionsydelsesmodtagere	10	15	50%	2%	29%
Revalidender	31	25	-19%	-57%	-11%
Forrevalidender	1	6	500%	-12%	6%
Sygedagpengemodtagere	67	67	0%	19%	-15%
Ledighedsydelsesmodtagere	4	3	-25%	-100%	-21%
Personer i Fleksjob	8	5	-38%	143%	-27%
Førtidspensionister	98	93	-5%	4%	7%
<b>I alt</b>	<b>861</b>	<b>817</b>	<b>-5%</b>	<b>-3%</b>	<b>2%</b>

Kilde: Jobindsats.dk

**Tabel 15b. 25-29-årige på offentlig forsørgelse i Næstved Kommune samt udviklingen i forhold til året før, marts 2011**

Ydelsesgruppe	Næstved Kommune			Klyngen	Østdanmark
	mar-10	mar-11	%-vis udvikling	%-vis udvikling	%-vis udvikling
Dagpengemodtagere	254	235	-7%	-9%	1%
Jobklare kontant- og starthjælpsmodtagere (match 1)	135	119	-12%	-12%	-16%
Indsatsklare kontant- og starthjælpsmodtagere (match 2)	101	85	-16%	-7%	0%
Midlertidigt passive kontant- og starthjælpsmodtagere (match 3)	15	51	240%	408%	179%
Introduktionsydelsesmodtagere	5	12	140%	10%	27%
Revalidender	17	19	12%	-3%	-11%
Forrevalidender	2	0	-100%	-50%	-11%
Sygedagpengemodtagere	120	94	-22%	-9%	-7%
Ledighedsydelsesmodtagere	7	14	100%	17%	-3%
Personer i Fleksjob	26	21	-19%	-1%	-5%
Førtidspensionister	109	109	0%	9%	4%
<b>I alt</b>	<b>791</b>	<b>759</b>	<b>-4%</b>	<b>-1%</b>	<b>0%</b>

Kilde: Jobindsats.dk

## 5. Borgere af ikke-vestlig herkomst

**Tabel 16. Antal nydanskere på offentlig forsørgelse i Næstved Kommune samt udviklingen i forhold til året før, feb. 2011**

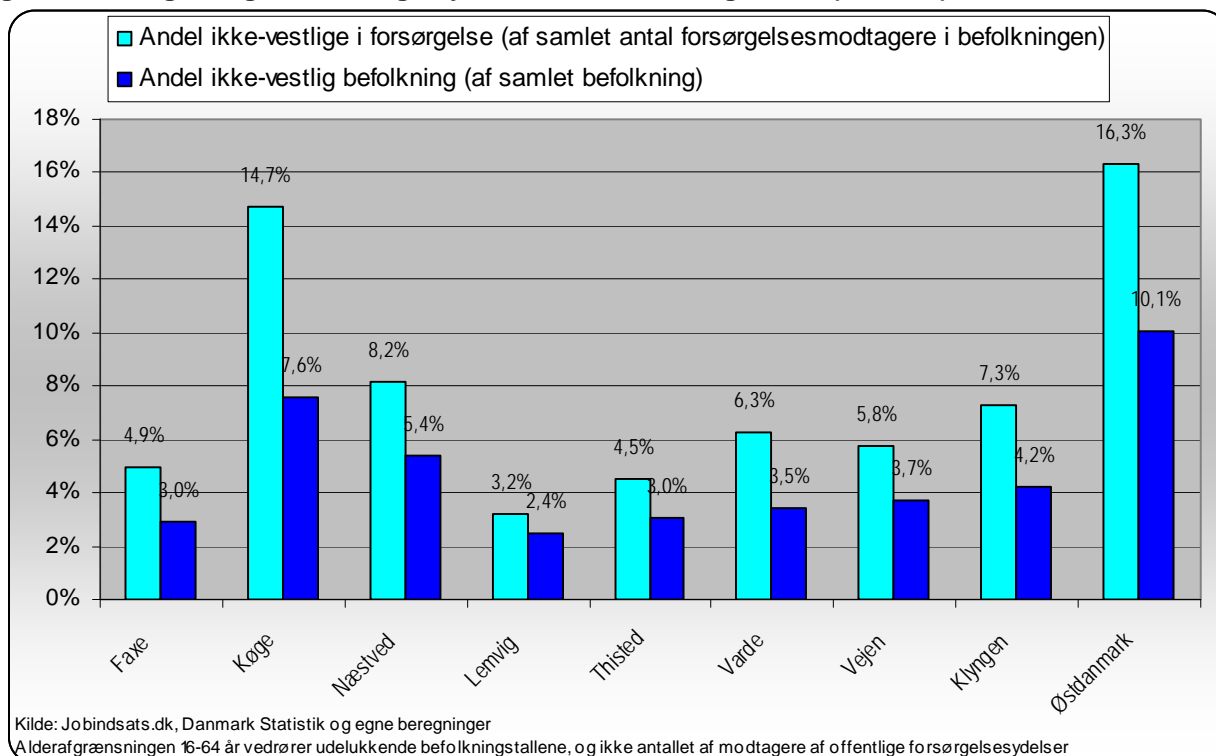
Ydelsesgruppe	Antal mar 11	Udvikling			Andel af alle ikke-vestlige indvandrere og efterkommere*		
		Næstved	Klynge	Østdanmark	Næstved	Klynge	Østdanmark
Dagpengemodtagere	152	0,0%	2,1%	6,1%	5,5%	6,0%	5,9%
Jobklare kontant- og starthjælpsmodtagere	66	-26,7%	-7,2%	-14,2%	2,4%	2,4%	3,0%
Indsatsklare kontant- og starthjælpsmodtagere	70	6,1%	-23,1%	2,1%	2,5%	3,5%	4,6%
Midlertidigt passive kontant- og starthjælpsmodtagere	81	17,4%	89,6%	14,0%	2,9%	3,1%	2,3%
Introduktionsydelsesmodtagere	61	41,9%	-7,2%	10,8%	2,2%	3,2%	0,6%
Revalidender	3	-25,0%	-24,0%	-17,3%	0,1%	0,3%	0,2%
Forrevalidender	0	-	-	-13,2%	0,0%	0,0%	0,1%
Sygedagpengemodtagere	80	8,1%	12,6%	-7,5%	2,9%	3,9%	2,5%
Ledighedsydelsesmodtagere	14	7,7%	-4,3%	4,8%	0,5%	0,7%	0,3%
Personer i fleksjob	18	28,6%	10,2%	7,2%	0,7%	1,0%	0,5%
Førtidspensionister	338	4,6%	7,1%	6,6%	12,3%	10,2%	8,7%
<b>I alt</b>	<b>883</b>	<b>4,0%</b>	<b>3,7%</b>	<b>1,9%</b>	<b>32,1%</b>	<b>34,3%</b>	<b>28,5%</b>

*Kommunens mål: 844 ikke-vestlige indvandrere og efterkommere på offentlig forsørgelse (fuldtidspersoner) i december 2011*

Kilde: Jobindsats, Danmarks statistik, Beskæftigelsesplan for Næstved 2011 og egne beregninger

\*Befolkningstal er fra 1/1-2011 og inkluderer alle ikke-vestlige indvandrere og efterkommere ml. 16-64 år. Aldersafgrænsningen vedrører udelukkende befolkningstallene, og ikke antallet af modtagere af offentlige forsørgelsesydelse

**Figur 13. Andel ikke-vestlige indvandrere og efterkommere på offentlig forsørgelse ift. alle forsørgelsesmodtagere og ikke-vestlige nydanskernes befolkningsandel (16-64 år), feb. 2011**



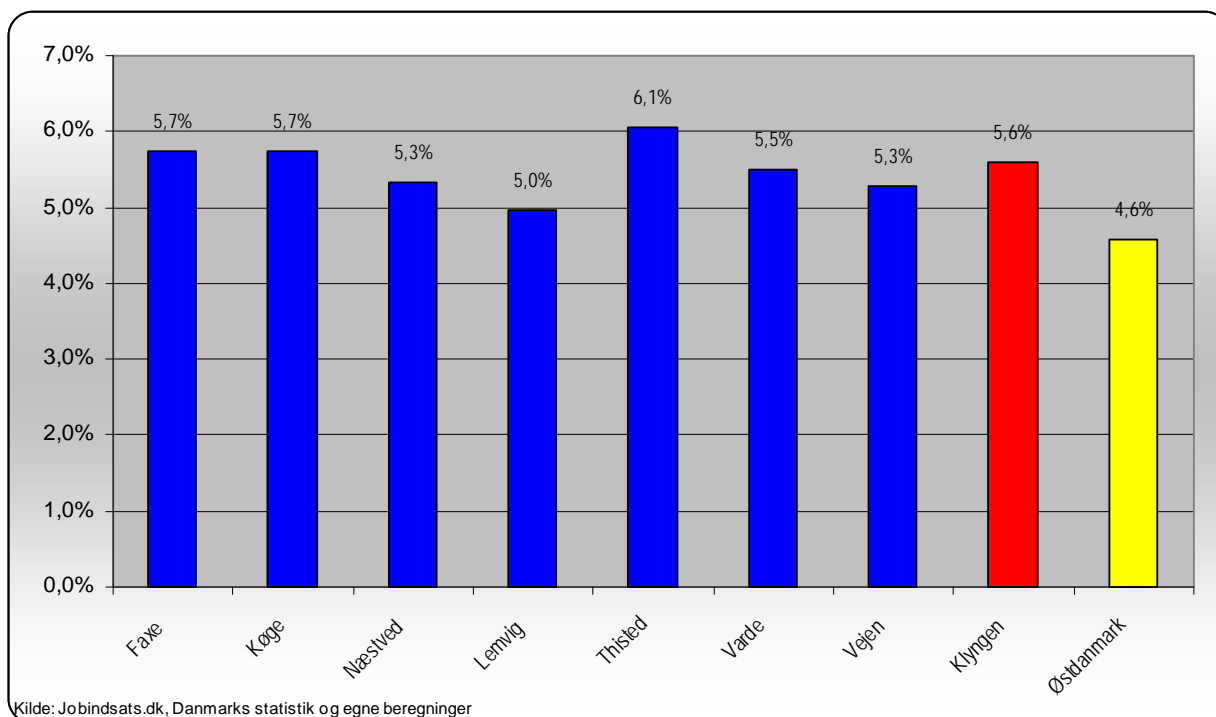
**Table 17: Andel personer (fordelt på etnicitet), som har modtaget kontant- eller starthjælpsydelse i mere end 40 uger - samt udvikling i antal ift. samme måned året før**

Næstved Kommune	Andel feb 11				Udvikling i antal feb 10 - feb 11			
	Næstved	Klynge 6	Region Sjælland	Øst danmark	Næstved	Klynge 6	Region Sjælland	Øst danmark
Personer med dansk og vestlig oprindelse	52,0%	47,7%	48,5%	50,9%	15,4%	27,6%	17,9%	13,1%
Personer med ikke-vestlig oprindelse	59,0%	50,0%	50,1%	52,1%	-0,8%	11,4%	-5,0%	-0,2%
I alt	53,2%	48,6%	49,2%	51,6%	12,9%	24,5%	13,9%	9,2%

Kilde: Jobindsats.dk og egne beregninger

## 6. Sygefraværsløb over 26 uger

Figur 14. Sygefraværrets andel af arbejdsstyrken i Næstved Kommune, klyngen og Østdanmark, marts 2011



Tabel 18. Sygefraværsløb over 26 uger og 52 uger i Næstved Kommune samt udviklingen ift. samme måned året før, feb. 2011

	Antal forløb		Andel forløb		Udvikling i antal forløb	
	over 26 uger	over 52 uger	over 26 uger	over 52 uger	over 26 uger	over 52 uger
Næstved Kommune	421	180	32%	13%	0%	-1%
Klyngen	1381	597	31%	14%	-5%	1%
Østdanmark	11290	5030	32%	14%	-4%	-5%

Kilde: Jobindsats.dk og egne beregninger

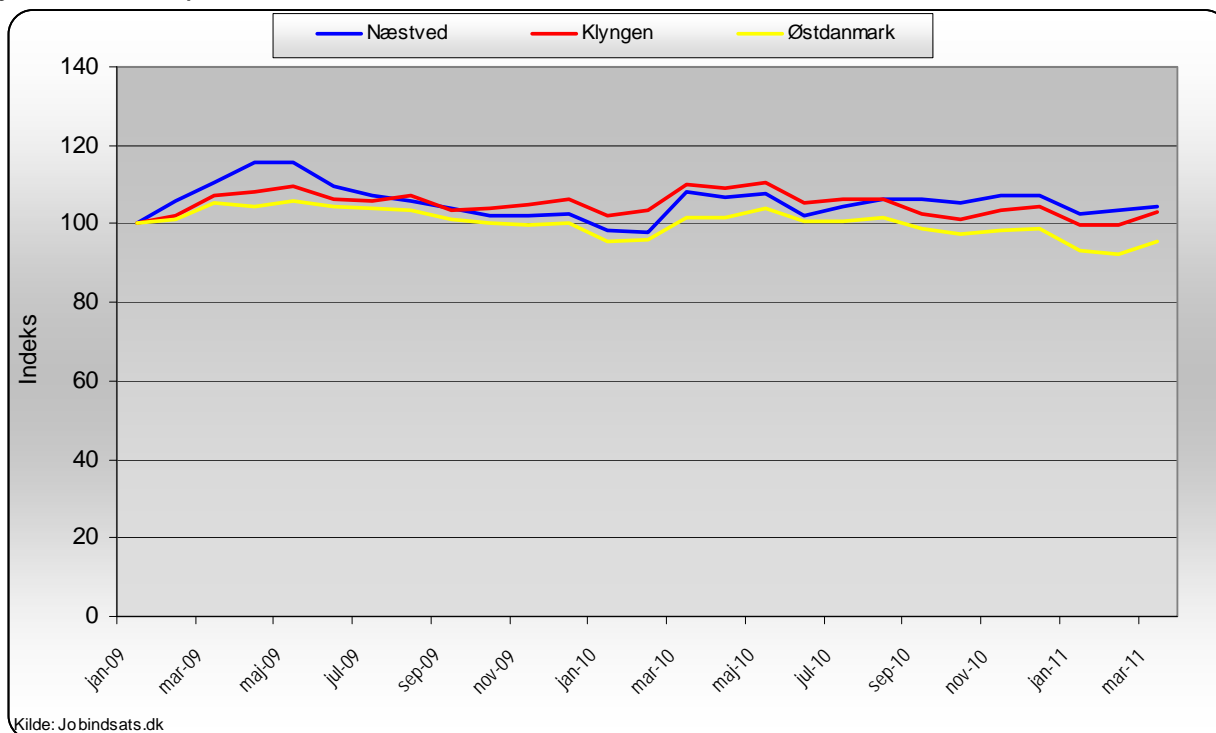
Tabel 19: Indsatsklare og midlertidigt passive kontant- og starthjælpsmodtagere i Næstved Kommune, som har været på ydelsen i mindst 40 uger samt udviklingen ift. samme måned året før, jan. 2011

Ydelsesgruppe		Andel og Antal februar 2011			Udvikling i andel (%-point) og antal (%) februar 10 - februar 11		
		Næstved	Klyngen	Østdanmark	Næstved	Klyngen	Østdanmark
Kontant- og starthjælpsmodtagere (match 2)	(Andel)	75,4%	58,6%	62,7%	14,9	6,5	1,3
	(Antal)	414	1098	17097	17,6%	0,5%	3,6%
Kontant- og starthjælpsmodtagere (match 3)	(Andel)	72,4%	66,7%	69,7%	-13,0	-12,7	-9,9
	(Antal)	351	666	8423	58,1%	174,1%	36,6%

Kilde: Jobindsats.dk og egne beregninger

Note: Andelen er udregnet ift. hver af de to matchgrupper. Dvs. at tabellen skal læses sådan, at det eksempelvis er 75,4% ud af de udelukkende indsatsklare kontant- og starthjælpsmodtagere (match 2) i Jobcenter Næstved, som har modtaget ydelsen (kontant- og starthjælp betragtes i denne opgørelse som én ydelse) i mere end 40 uger.

Figur 15. Udviklingen i antal sygefraværsløb over 26 uger, jan. 2009 – feb. 2011, (indekseret jan. 2009 = 100)



Tabel 20: Andel af sygefraværsløb med delvise raskmeldinger ud af alle sygefraværsløb eller sygefraværsløb over 26 uger - samt udviklingen ift. samme måned året før, jan 11\*

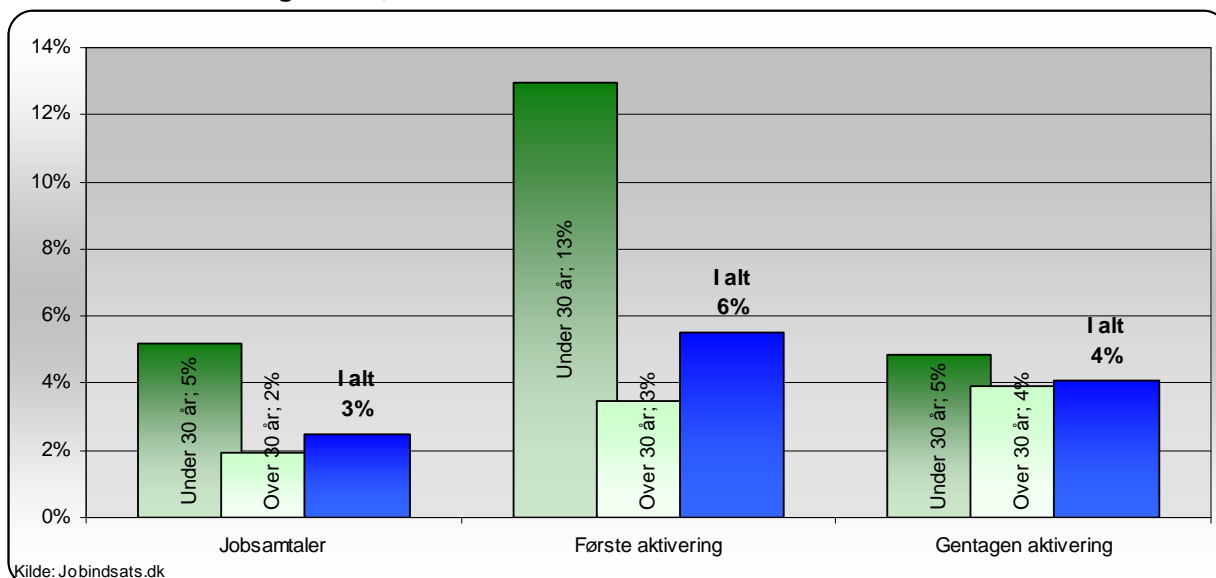
	Andel af alle sygefraværsløb	Andel af sygefraværsløb over 26 uger	Udvikling i andel af alle sygefraværsløb (% - point)	Udvikling i andel af sygefraværsløb over 26 uger (% - point)
Næstved Kommune	12,1%	56,4%	-0,3	1
Klyngen	14,8%	68,4%	-0,9	5
Region Sjælland	13,7%	64,5%	-0,3	2
Østdanmark	13,9%	62,0%	-0,3	4

Kilde: Jobindsats.dk og egne beregninger

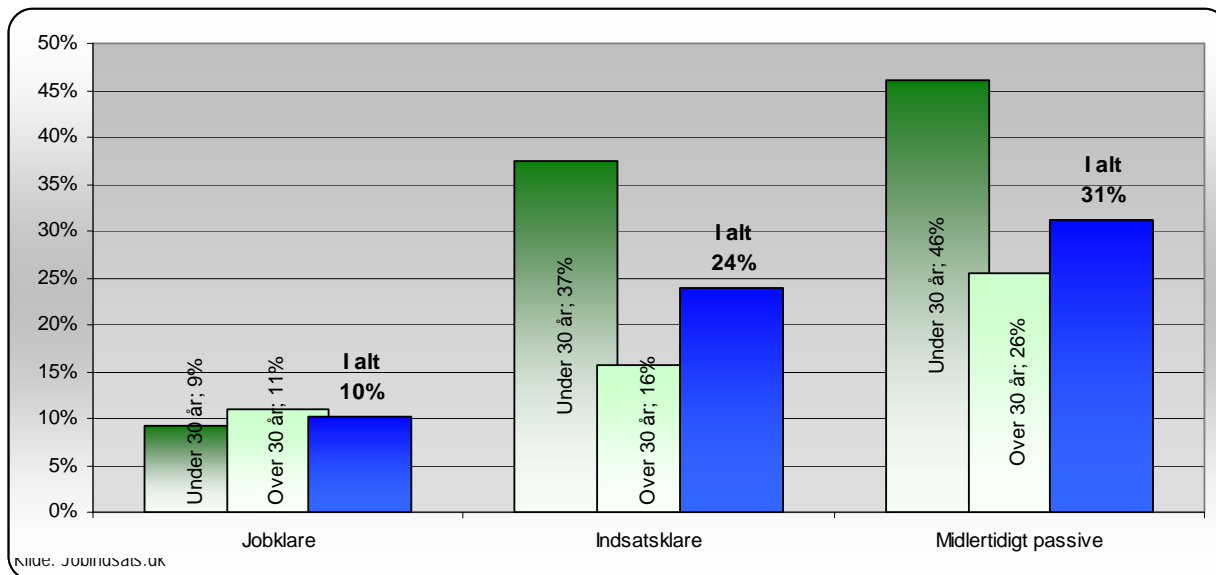
\* For at få de mest retvisende opgørelser anvendes den 3. sidste måned til at vise andel af delvise raskmeldinger. Dette skyldes, at (pga. mange efterregistreringer på sygedagpengeområdet) opgørelser fra de seneste måneder gøres væsentligt ved senere opdateringer af sygedagpengeområdet.

## 7. Indsats til tiden

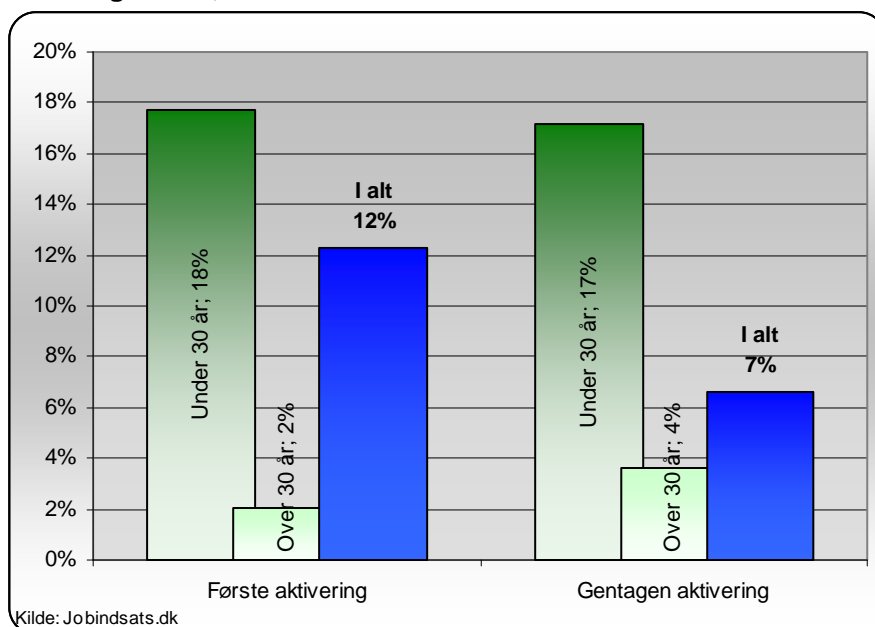
Figur 16a: Andel a-dagpengemodtagere i Jobcenter Næstved, der ikke har modtaget rettidig job-samtale eller aktiveringstilbud, feb. 2011



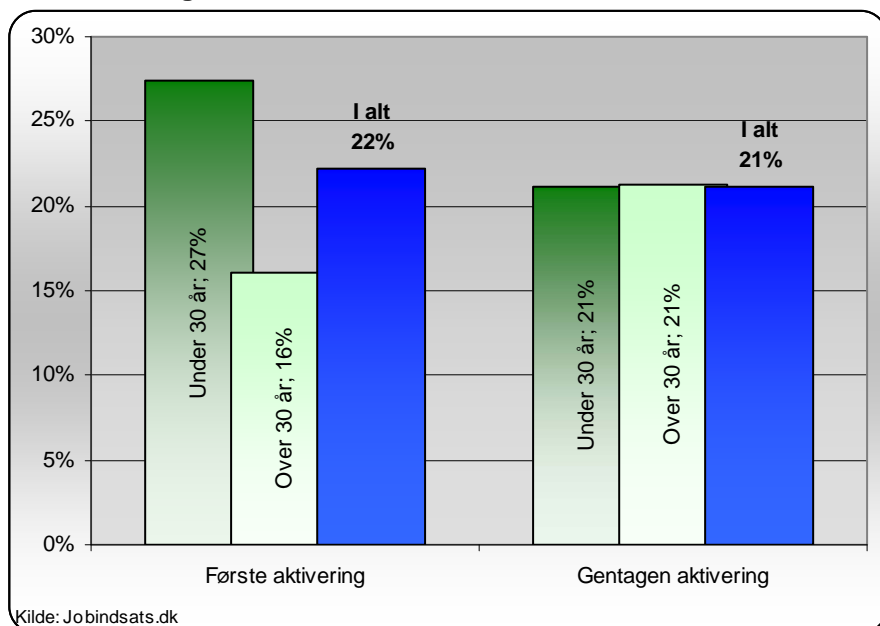
Figur 16b. Andel **kontant- og starthjælpsmodtagere** i Jobcenter Næstved opgjort på matchkategori, der mangler en jobsamtale, marts 2011



Figur 16c. Andel **jobklare kontant- og starthjælpsmodtagere** i Jobcenter Næstved, der mangler et aktiveringstilbud, feb. 2011



Figur 16d. Andel indsatsklare kontant- og starthjælpsmodtagere i Jobcenter Næstved, der mangler et aktiveringstilbud, marts 2011



Tabel 21. Aktiveringsgraden i Jobcenter Næstved opgjort på ydelseskategori samt udviklingen ift. samme kvartal året før, 4. kv. 2010

Ydelsesgruppe	Aktiveringsgrad 1. kv. 2011			Udvikling i andel (%-point) 1. kv. 2010 - 1. kv. 2011		
	Næstved	Klyngen	Østdanmark	Næstved	Klyngen	Østdanmark
A-dagpengemodtagere	27,3	26,7	27,1	8,3	8,2	5,8
Jobklare kontant- og starthjælpsmodtagere	47,7	39,6	38,3	7,3	4,3	-0,1
Indsatsklare kontant- og starthjælpsmodtagere	34,9	30,5	25,8	2,0	8,8	1,7
Sygedagpengemodtagere <sup>1</sup>	30,3	33,8	27,3	1,7	3,6	1,2

Kilde: Jobindsats.dk og egne beregninger, Aktiveringsgraden er udregnet som antallet af fuldtidsaktiverede (uden voksnelever fra ledighed), divideret med antallet af fuldtidspersoner på ydelsen.

<sup>1</sup> Opgørelserne af sygedagpengemodtagere er fra februar 2011. Aktiveringsgraden er her beregnet som antallet af aktiveringsforløb set i forhold det samlede antal sygedagpengeforløb over 8 uger.

## 8. Den virksomhedsrettede indsats

Tabel 22. Andel A-dagpengemodtagere, jobklare og indsatsklare kontanthjælpsmodtagere samt sygedagpengemodtagere (fuldtidspersoner) i virksomhedsrettede tilbud i Jobcenter Næstved, 4. kv. 2010

Ydelsesgruppe	Andel i virksomhedsrettede tilbud			Delvis raskmelding
	Privat løntilskud	Offentlig løntilskud	Virksomhedspraktik	
A-dagpengemodtagere	15,9%	34,3%	18,6%	
Kontant- og starthjælp (match 1)	5,4%	7,5%	9,6%	
Kontant- og starthjælp (match 2)	0,0%	0,5%	11,8%	
Sygedagpengemodtagere <sup>1</sup>	0,0%	0,0%	1,7%	10,4%

Kilde: Jobindsats.dk

<sup>1</sup> Aktiveringsopgørelser for sygedagpengemodtagere er fra 4. kv. 2010

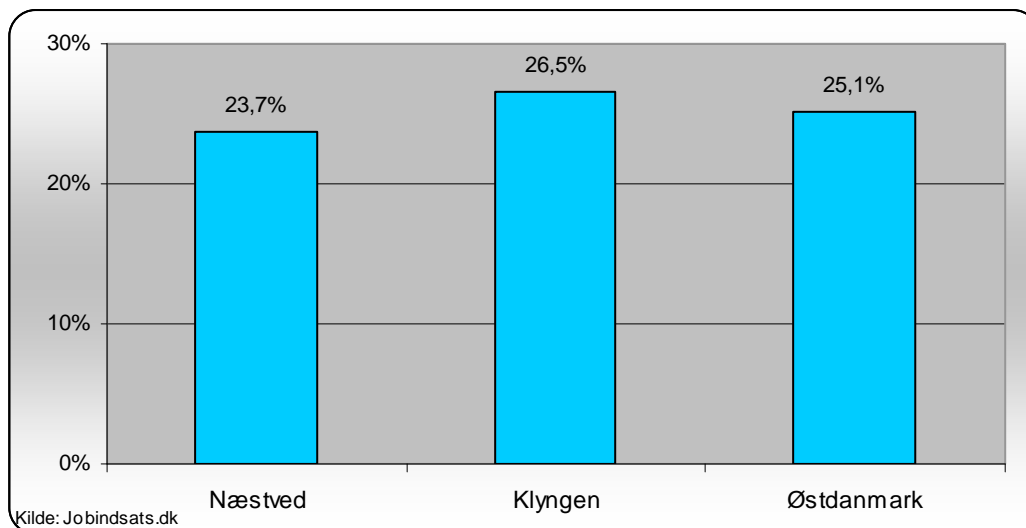
## 9. Selvforsørgelse efter aktivering

**Tabel 23. Selvforsørgelsesgrad 6 mdr. efter afsluttet aktivering i Jobcenter Næstved, 2. kv. 2010**

Jobcenter Næstved	2. kv. 2010		Udvikling - (%-point)			
			Jobcenter Næstved		Klyngen	
	Kvinder	Mænd	Kvinder	Mænd	Kvinder	Mænd
A-dagpenge	22,7%	25,8%	-10,6	6,2	-6,2	6,1
Kontant- og Starthjælp match 1	29,2%	34,2%	9,2	9,1	-1,3	6,6
Kontant- og Starthjælp match 2	6,0%	9,7%	4,4	-6,3	1,2	5,1

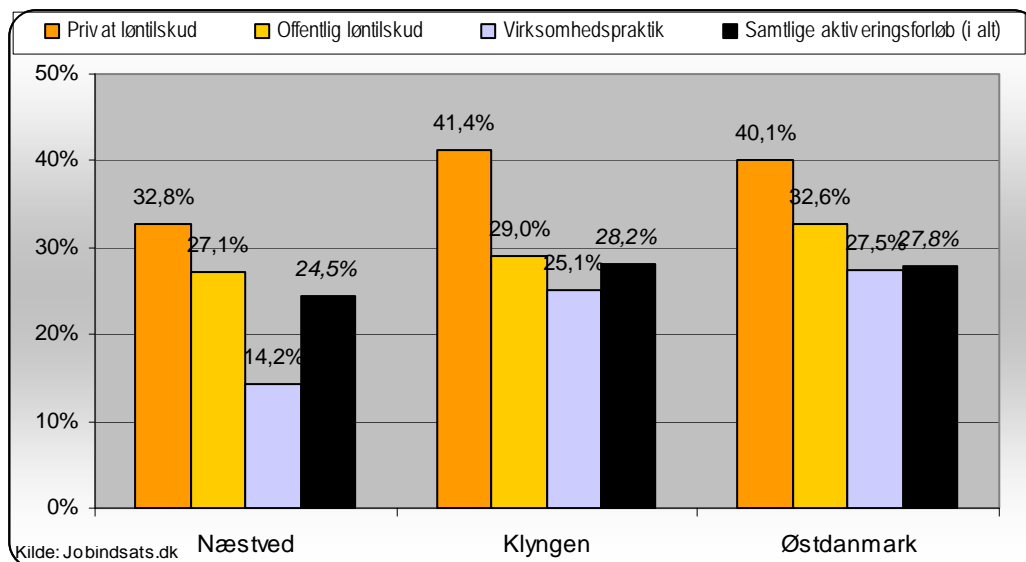
Kilde: Jobindsats.dk

**Figur 17: Selvforsørgelsesgrad 6 mdr. efter afsluttet aktivering, vejlednings- og opkvalificeringsforløb, a-dagpengemodtagere, 2. kv. 2010**



Kilde: Jobindsats.dk

**Figur 18: Selvforsørgelsesgrad 6 mdr. efter afsluttet aktivering, aktive tilbud i virksomheder, a-dagpengemodtagere, 2. kv. 2010**



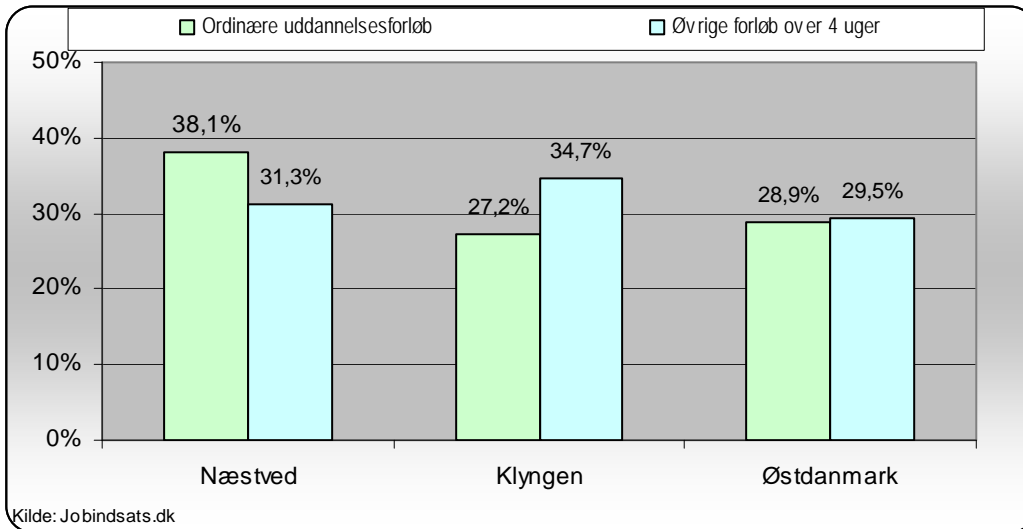
Kilde: Jobindsats.dk

**Tabel 24: Antal og selvforsørgelsesgrad af afsluttede aktiveringsforløb, dagpengemodtagere 2. kv. 2010**

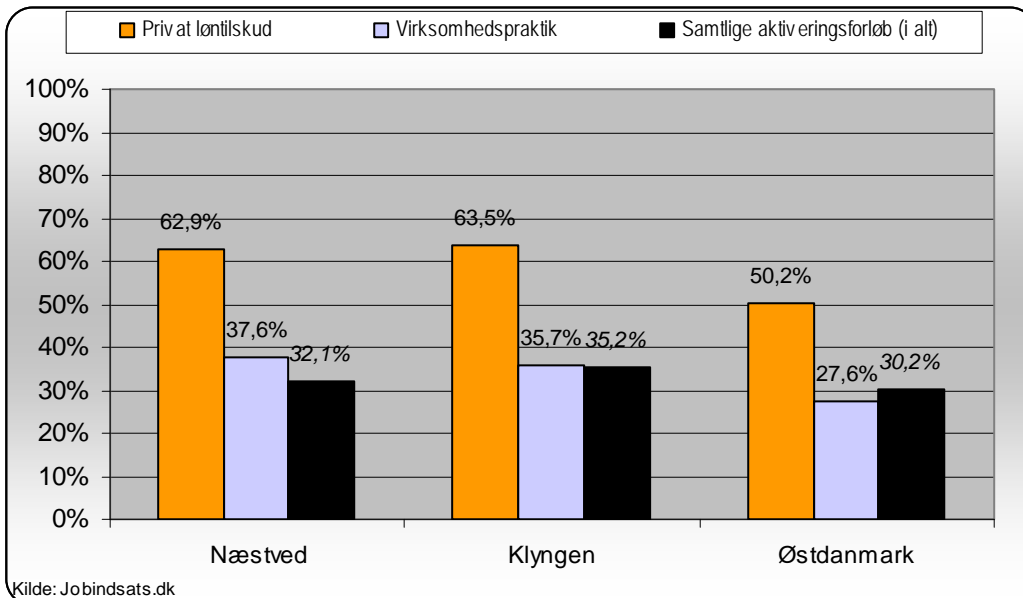
Redskabstype	Jobcenter Næstved	Klyngen	Østdanmark	
	Antal	Selvforsørgelsesgrad		
Vejledning og opkvalificering	214	23,7%	26,5%	25,1%
Privat ansættelse med løntilskud	18	32,8%	41,4%	40,1%
Offentlig ansættelse med løntilskud	45	27,1%	29,0%	32,6%
Virksomhedspraktik	18	14,2%	25,1%	27,5%
<i>Forløb i alt</i>	295	24,5%	28,2%	27,8%

Kilde: Jobindsats.dk og egne beregninger

**Figur 19: Selvforsørgelsesgrad 6 mdr. efter afsluttet aktivering, vejlednings- og opkvalificeringsforløb, jobklare kontant- og starthjælpsmodtagere, 2. kvrt 2010**



**Figur 20: Selvforsørgelsesgrad 6 mdr. efter afsluttet aktivering, aktive tilbud i virksomheder for jobklare kontant- og starthjælpsmodtagere, 2. kvrt 2010**

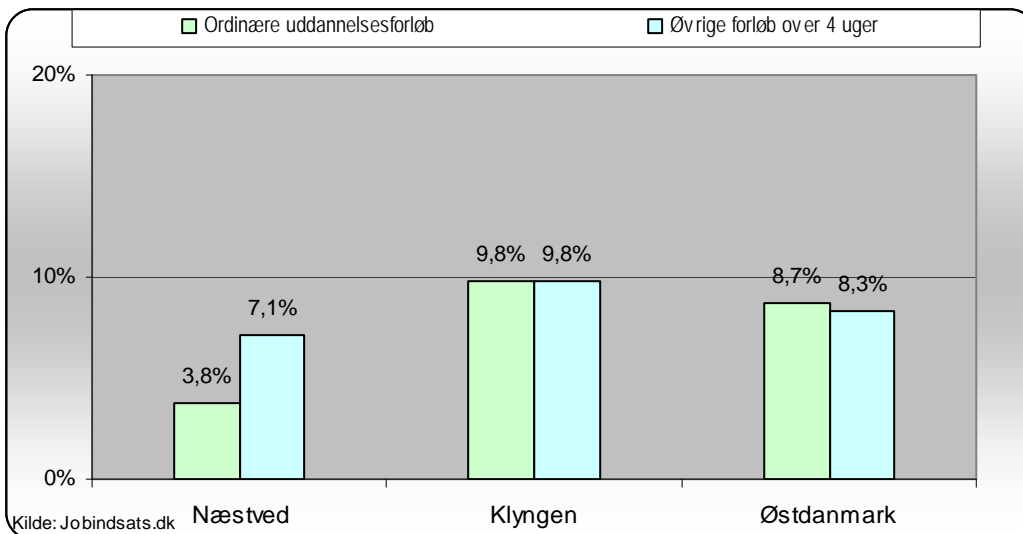


**Tabel 25: Antal og selvforsørgelsesgrad af afsluttede aktiveringsforløb, jobklare kontant- og start-hjælpsmodtagere, 2. kvrt 2010**

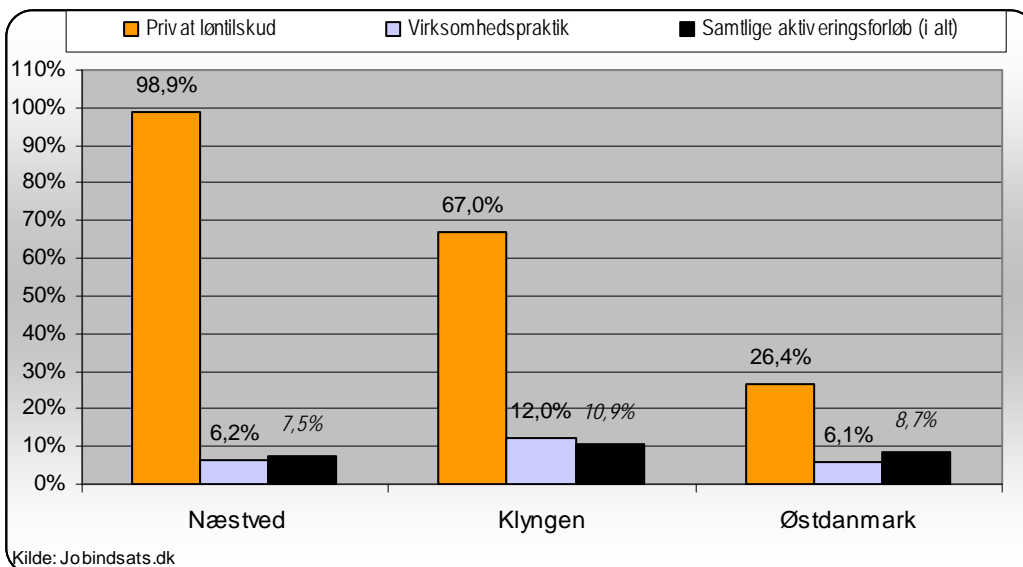
Redskabstype	Jobcenter Næstved	Klyngen	Østdanmark	
	Antal	Selvforsørgelsesgrad		
Ordinære uddannelsesforløb	5	38,1%	27,2%	28,9%
Øvrige forløb under 4 uger	0	.	.	.
Øvrige forløb over 4 uger	221	31,3%	34,7%	29,5%
Privat ansættelse med løntilskud	2	62,9%	63,5%	50,2%
Offentlig ansættelse med løntilskud	0	.	16,5%	44,8%
Virksomhedspraktik	25	37,6%	35,7%	27,6%
Forløb i alt	253	32,1%	35,2%	30,2%

Kilde: Jobindsats.dk og egne beregninger

**Figur 21: Selvforsørgelsesgrad 6 mdr. efter afsluttet aktivering, vejlednings- og opkvalificeringsforløb for indsatsklare kontant- og starthjælpsmodtagere, 2. kv 2010**



**Figur 22: Selvforsørgelsesgrad 6 mdr. efter afsluttet aktivering, aktive tilbud i virksomheder for indsatsklare kontant- og starthjælpsmodtagere, 2. kv 2010**



**Tabel 26: Antal og selvforsørgelsesgrad af afsluttede aktiveringsforløb, indsatsklare kontant- og starthjælpsmodtagere, 2. kv 2010**

Redskabstype	Jobcenter Næstved	Klyngen	Østdanmark	
	Antal	Selvforsørgelsesgrad		
Ordinære uddannelsesforløb	3	3,8%	9,8%	8,7%
Øvrige forløb under 4 uger	0	.	.	.
Øvrige forløb over 4 uger	172	7,1%	9,8%	8,3%
Privat ansættelse med løntilskud	1	98,9%	67,0%	26,4%
Offentlig ansættelse med løntilskud	0	.	19,2%	35,4%
Virksomhedspraktik	14	6,2%	12,0%	6,1%
Forløb i alt	190	7,5%	10,9%	8,7%

Kilde: Jobindsats.dk og egne beregninger