



Beskæftigelsesrådet
Beskæftigelsesregion
Hovedstaden & Sjælland

Marts 2011

**Situationen på arbejdsmarkedet og de
beskæftigelsespolitiske udfordringer i**

Vordingborg Kommune

2010 - 2012



1. INTRODUKTION

Dette notat sammenfatter udviklingen på arbejdsmarkedet i Vordingborg Kommune. Formålet med notatet er at understøtte den lokale tilrettelæggelse af beskæftigelsesindsatsen i 2012 og at være input til beskæftigelsesplanen for 2012.

Notatet indeholder følgende kapitler:

- *Kapitel 2:* Sammenfatning af de væsentligste **hovedudfordringer** på arbejdsmarkedet i Vordingborg Kommune
- *Kapitel 3:* Den **aktuelle situation** på arbejdsmarkedet i Vordingborg Kommune.
- *Kapitel 4:* **Arbejdskraftreserven** i kommunen (ministermål 1)
- *Kapitel 5:* **Personer på permanent offentlig forsørgelse** i kommunen (ministermål 2)
- *Kapitel 6:* **Unge på offentlig forsørgelse** i kommunen (ministermål 3)
- *Kapitel 7:* **Indvandrere og efterkommere** fra ikke-vestlige lande på offentlig forsørgelse (ministermål 4)

2. SAMMENFATNING

Hovedudfordringer for Vordingborg kommune

Større andel på offentlig forsørgelse, men færre bruttoledige

- I Vordingborg Kommune modtager 23,1 pct. af befolkningen i den erhvervsaktive alder offentlig forsørgelse, hvilket er højere end gennemsnittet i Østdanmark (16,9 pct.)
- Bruttoledigheden udgør derimod en mindre andel end gennemsnittet i Østdanmark (4,4 pct. mod 4,6 pct. i Østdanmark). Som en af de eneste kommuner i Østdanmark er bruttoledigheden faldet i løbet af 2010 (-3,3 pct. mod en gennemsnitlig stigning på 10,4 pct. i Østdanmark). Faldet skyldes fald i antallet af jobklare kontant- og starthjælp.
- I Vordingborg Kommune indgår i alt 83 pct. af befolkningen i den erhvervsaktive alder enten i arbejdsstyrken eller under uddannelse, hvilket er en af de laveste andele i Østdanmark.

Flere er blevet langtidsledige

- Antallet af langtidsledige, dvs. personer der har været ledige i mindst 40 sammenhængende uger, er steget. Langtidsledigheden udgør 23 pct. af de bruttoledige i Vordingborg. Det er en større andel end gennemsnittet i Østdanmark (21,9 pct.).

Fald i arbejdskraftreserven, men fortsat stor andel

- Vordingborg kommune har som den eneste kommune haft et fald i arbejdskraftreserven (-2,4 pct. mod en gennemsnitlig stigning på 6,5 pct. i Østdanmark)
- I alt 3,6 pct. af befolkningen i Vordingborg Kommune indgår i arbejdskraftreserven mod 3,4 pct. i Østdanmark.

Stor andel på permanent forsørgelse – og andelen stiger

- I Vordingborg Kommune er 12,1 pct. af befolkningen i den erhvervsaktive alder på permanent offentlig forsørgelse. Til sammenligning er andelen på permanent offentlig forsørgelse 7,2 pct. i Østdanmark.
- Hvor der i Østdanmark samlet set har været et fald på -0,5 pct. i antallet af på permanent forsørgelse, har der i Vordingborg Kommune været en stigning på 1,9 pct.

Stor andel af unge på offentlig forsørgelse og mange unge ledige uden uddannelse

- 14,9 pct. af alle unge under 30 år er på offentlig forsørgelse i Vordingborg Kommune. Andelen er større end i Østdanmark (10 pct.).
- Modsat de fleste kommuner i Østdanmark er antallet af unge på offentlig forsørgelse faldet i Vordingborg (-1 pct. mod +3,6 pct. i Østdanmark). Der er dog sket en stigning af unge på førtidspension og unge på kontant- og starthjælp matchgruppe 2 og 3.
- I alt 70 pct. af alle unge ledige i Vordingborg Kommune har ikke en erhvervskompetencegivende uddannelse mod 63 pct. i Østdanmark (januar 2009).
- Vordingborg har en stor andel 15-17-årige, som ikke er i gang med en uddannelse (8,2 pct. i januar 2010).

Stigning i antal indvandrere og efterkommere på offentlig forsørgelse

- I alt 30,9 pct. af samtlige indvandrere og efterkommere fra ikke-vestlige lande i Vordingborg Kommune er på offentlig forsørgelse (mod 26,4 pct. i Østdanmark). I løbet af 2010 er antallet steget med 6,1 pct. (mod 3,6 pct. i Østdanmark.).

Note: Opgørelserne er fra januar 2011 (og udvikling jan 2010-jan 2011), hvor andet ikke er noteret

3. SITUATIONEN PÅ ARBEJDSMARKEDET

Den finansielle og økonomiske krise har medført en stigning i antallet af personer på offentlig forsørgelse. Stigningen er dog aftaget i løbet af 2010. Mens der for hele Østdanmark har været tale om en stigning på 0,9 pct. fra januar 2010 til januar 2011, har der i Vordingborg Kommune været tale om en stigning på 0,6pct.

I Vordingborg Kommune modtager 23,1 pct. af befolkningen i den erhvervsaktive alder offentlig forsørgelse, hvilket er en højere andel end gennemsnittet i Østdanmark (16,9 pct.)¹.

Tabel 1: Personer på offentlig forsørgelse i Vordingborg Kommune og Østdanmark, jan. 2010 – jan. 2011

	Vordingborg				Østdanmark	
	Januar 2010	Januar 2011	Ændring jan. 10- jan. 11	Andel af befolkningen jan. 11	Ændring jan. 10- jan. 11	Andel af befolkningen jan. 11
A-dagpenge	1.218	1.260	3,4%	4,3%	5,6%	3,5%
Kontant- og start- hjælp	Matchkategori i alt	983	1.002	1,9%	3,4%	4,2%
	Match 1: Jobklar	415	305	-26,5%	1,0%	-8,9%
	Match 2: Indsatsklar	438	476	8,7%	1,6%	2,0%
	Match 3: Midlertidig passiv	124	219	76,6%	0,7%	56,0%
	Øvrige indsatsklar / midlertidig passiv	7	3	-57,1%	0,0%	-61,3%
Introduktionsydelse	36	50	38,9%	0,2%	24,8%	0,1%
Revalidering	73	60	-17,8%	0,2%	-11,7%	0,3%
Forrevalidering	4	8	100,0%	0,0%	4,1%	0,0%
Sygedagpenge	960	872	-9,2%	2,9%	-5,5%	2,2%
Ledighedsydelse	132	137	3,8%	0,5%	4,2%	0,3%
Fleksjob	445	462	3,8%	1,6%	0,5%	1,0%
Førtidspension	2.928	2.972	1,5%	10,0%	-0,9%	5,8%
I alt	6.779	6.822	0,6%	23,1%	0,9%	16,9%

Kilde: Jobindsats.dk (Alle ydelser under ét, antal fuldtidspersoner)

Stigningen i antallet af personer på offentlig forsørgelse skyldes især en stigning i antallet på a-dagpenge og ikke-jobklare kontant- og starthjælpsmodtagere, samt stigning i antallet på permanente ydelser².

Det største fald i Vordingborg Kommune ses blandt kontant- og starthjælpsmodtagere matchgruppe 1 og sygedagpengemodtagere.

Sammenlignet med Østdanmark har Vordingborg kommune en større andel af forsørgede, som er langt fra arbejdsmarkedet og en mindre andel som er tæt på arbejdsmarkedet.

¹ Befolkningen i den erhvervsaktive alder defineres som 16-66-årige. Når begrebet befolkning eller befolkningsgruppe benyttes i nærværende rapport refereres der til befolkningen i den erhvervsaktive alder, med mindre andet er angivet.

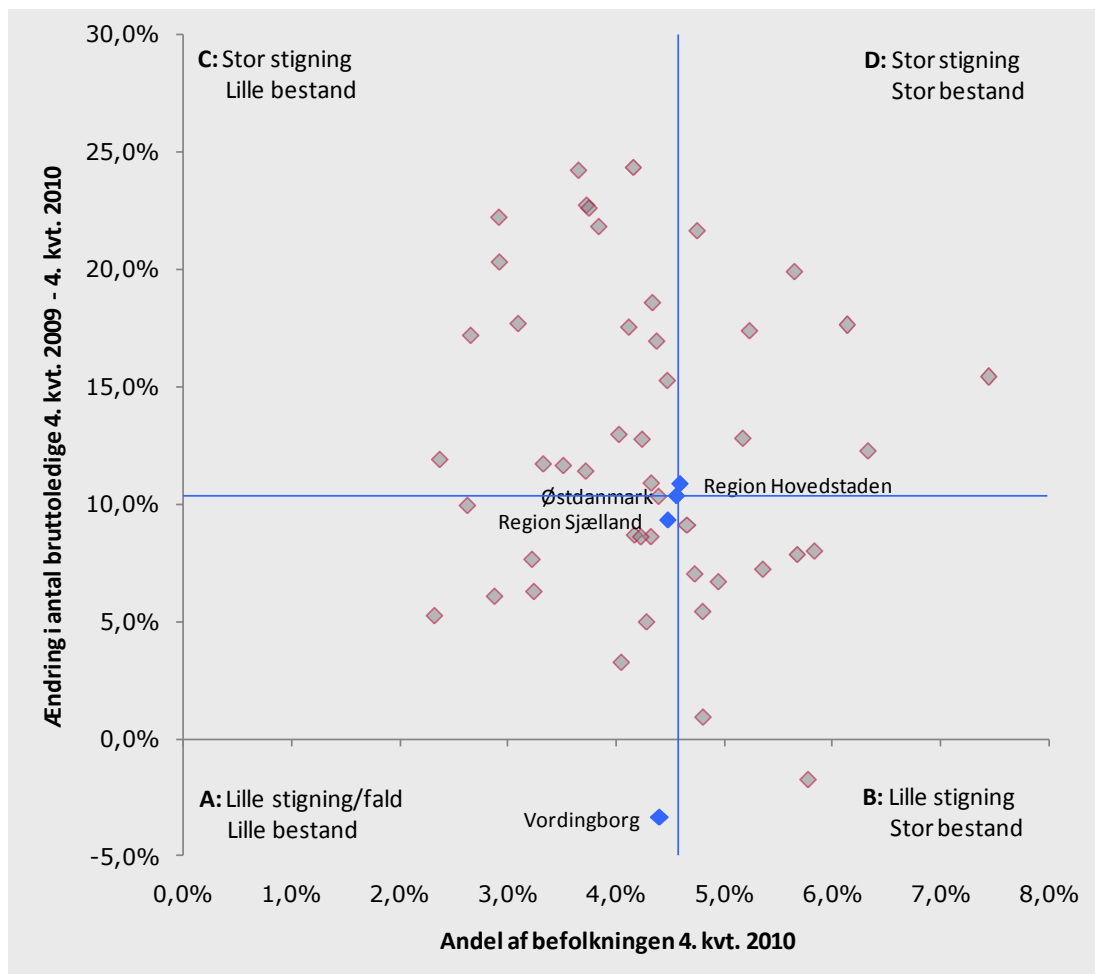
² Stigningen i matchgruppe 3 kan skyldes ændret match i forbindelse med implementering af den nye matchmodel.

3.1 Bruttoledighed

Bruttoledigheden, der omfatter såvel ledige som aktiverede, var i 4. kv. 2010 i Vordingborg Kommune på 1.302 svarende til 4,4 pct. af befolkningen. Det er under niveauet for Østdanmark (4,6 pct.). I Vordingborg Kommune har der været et fald på -3,3 i antallet af bruttoledige fra 4. kv. 2009 til 4. kv. 2010. Til sammenligning var den gennemsnitlige stigning i Østdanmark 10,4 pct. i samme periode.

Bruttoledigheden i Vordingborg Kommune er således faldet, som en af de eneste kommuner i Østdanmark, og andelen er endvidere mindre i Vordingborg Kommune end i Østdanmark.

Figur 1: Udviklingen i bruttoledigheden og bruttoledighedens andel af den erhvervsaktive befolkning i Østdanmark opgjort på kommuner og jobcentre, 4. kv. 2009 – 4. kv. 2010



Kilde: Statistikbanken, Jobindsats.dk og egne beregninger

Note: De blå linjer angiver gennemsnittet for Østdanmark.

Kommuner i felt A (Lille stigning og lille bestand): Fredensborg, Gentofte, Guldborgsund, Helsingør, Herlev, Holbæk, Hørsholm, Roskilde, Sorø, Tårnby/Dragør, Dragør, Vordingborg.

Kommuner i felt B (Lille stigning og stor bestand): Albertslund, Bornholm, Faxe, Glostrup, Høje-Taastrup, København, Køge, Næstved, Tårnby.

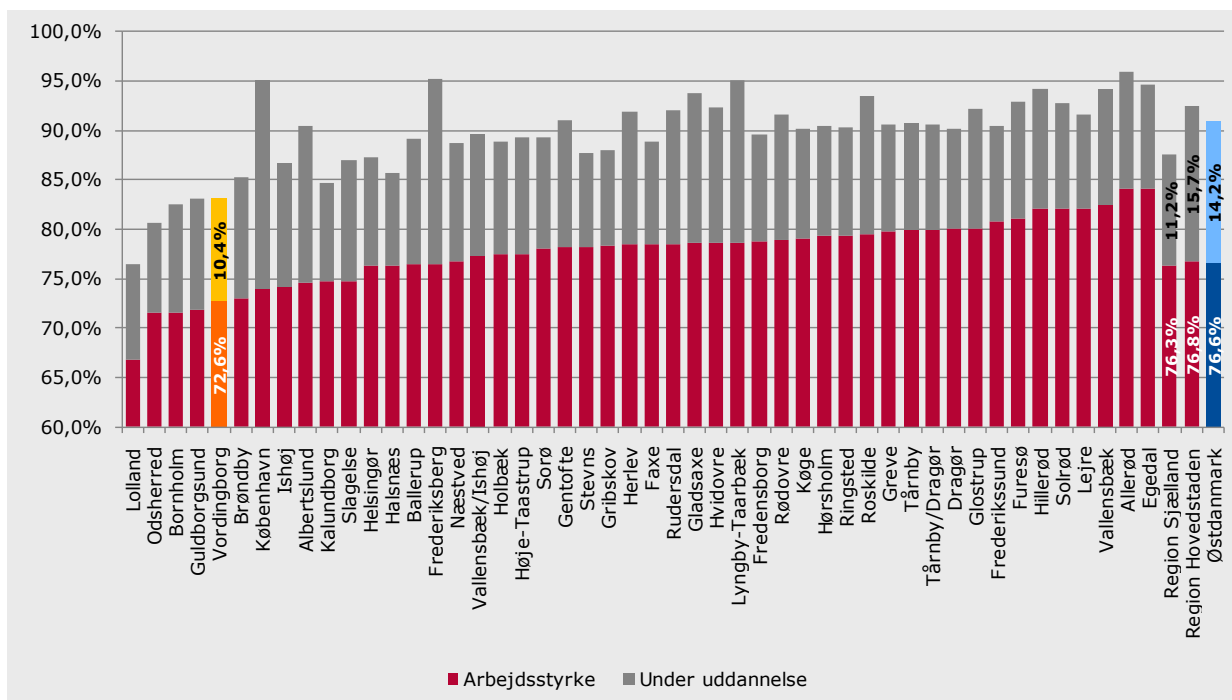
Kommuner felt C (Stor stigning og lille bestand): Allerød, Ballerup, Egedal, Frederiksberg, Frederikssund, Furesø, Gladsaxe, Greve, Gribskov, Hillerød, Hvidovre, Kalundborg, Lejre, Lyngby-Taarbæk, Ringsted, Rudersdal, Rødovre, Solrød, Stevn, Vallensbæk.

Kommuner felt D (Stor stigning og stor bestand): Brøndby, Halsnæs, Ishøj, Lolland, Odsherred, Slagelse, Vallensbæk/Ishøj.

3.2 Arbejdsstyrke og personer under uddannelse

Der er betydelig forskel på kommunerne i Østdanmark i forhold til, hvor stor en andel af befolkningen der indgår i arbejdsstyrken eller er under uddannelse. I Vordingborg Kommune er i alt 83 pct. af befolkningen i den erhvervsaktive alder enten i arbejdsstyrken (72,6 pct.) eller under uddannelse (10,4 pct.), hvilket er en af de laveste andele i Østdanmark.

Figur 2: Arbejdsstyrken og personer under uddannelse som andel af befolkning i den erhvervsaktive alder i Østdanmark opgjort på kommuner og jobcentre, 2009



Kilde: Statistikbanken og egne beregninger

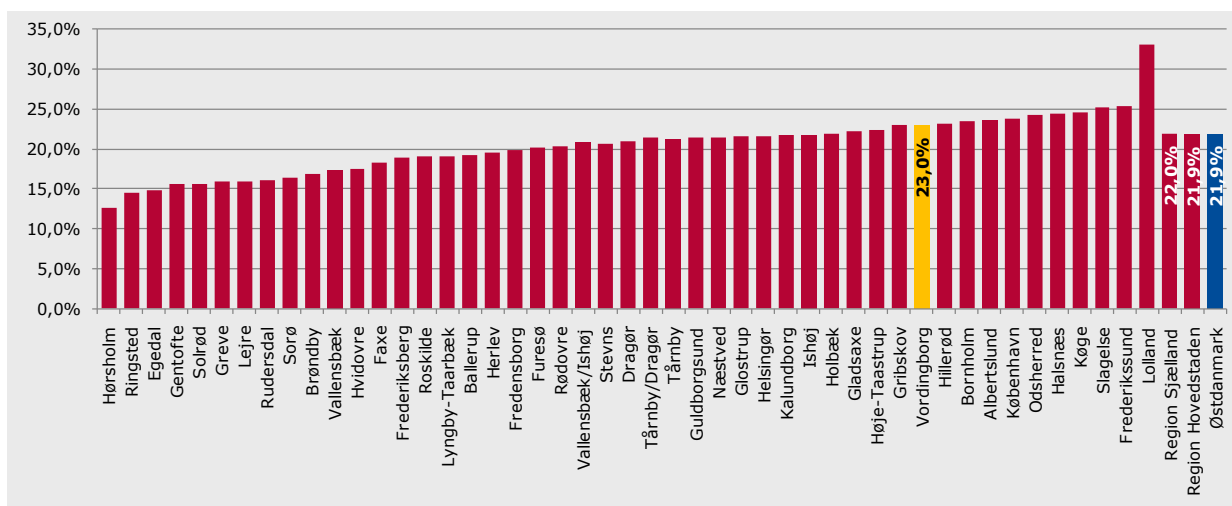
Note: Under uddannelse er opgjort som antal elever i fuldtidsuddannelse undtaget voksenuddannelser. Bemærk at skalaen på y-aksen starter ved 60 pct.

Nærværende kommune er markeret med gul og gennemsnittet for Østdanmark er markeret med blå.

3.3 Langtidsledighed

Andelen af bruttoledige som er langtidsledige, dvs. personer der har været ledige i mindst 40 sammenhængende uger, udgør 23 pct. af alle bruttoledige i Vordingborg Kommune, hvilket er over niveauet for Østdanmark (21,9 pct.).

Figur 3: Andel langtidsledige af bruttoledige i Østdanmark opgjort på kommuner, 3. kv. 2010



Kilde: DREAM, Statistikbanken og egne udregninger

Note: Tal for bruttoledighed er opgjort for fuldtidspersoner i 3. kv. 2010. Tal for langtidsledighed er opgjort for fuldtidspersoner september 2010.

Nærværende kommune er markeret med gul og gennemsnittet for Østdanmark er markeret med blå.

3.4 Prognose for udviklingen på det lokale arbejdsmarked

For Østdanmark forventes ledigheden at være svagt faldende frem til 2012. For Vordingborg Kommune forventes en tilsvarende udvikling, idet ledigheden forventes at falde frem mod 2012. Kommunens andel af alle bruttoledige i Østdanmark forventes at være mindre i 2012.

Tabel 2: Prognose for udviklingen i bruttoledigheden i Vordingborg Kommune og Østdanmark, opgjort på fuldtidspersoner, 1. kv. 2011 – 4. kv. 2012

	1. kv. 2011	2. kv. 2011	3. kv. 2011	4. kv. 2011	1. kv. 2012	2. kv. 2012	3. kv. 2012	4. kv. 2012
Vordingborg	1.560	1.340	1.117	1.223	1.482	1.271	1.066	1.156
Andel ift. Østdanmark	1,9%	1,8%	1,6%	1,7%	1,9%	1,8%	1,6%	1,7%
Østdanmark	81.770	76.179	68.388	71.256	77.260	72.136	65.308	67.684

Kilde: BRHS, Finansministeriet og Rambøll Management Consulting

4. MINISTERMÅL 1: BEGRÆNSNING AF ARBEJDSKRAFTRESERVEN

4.1 Udviklingstendenser

Arbejdskraftreserven er faldet i Vordingborg

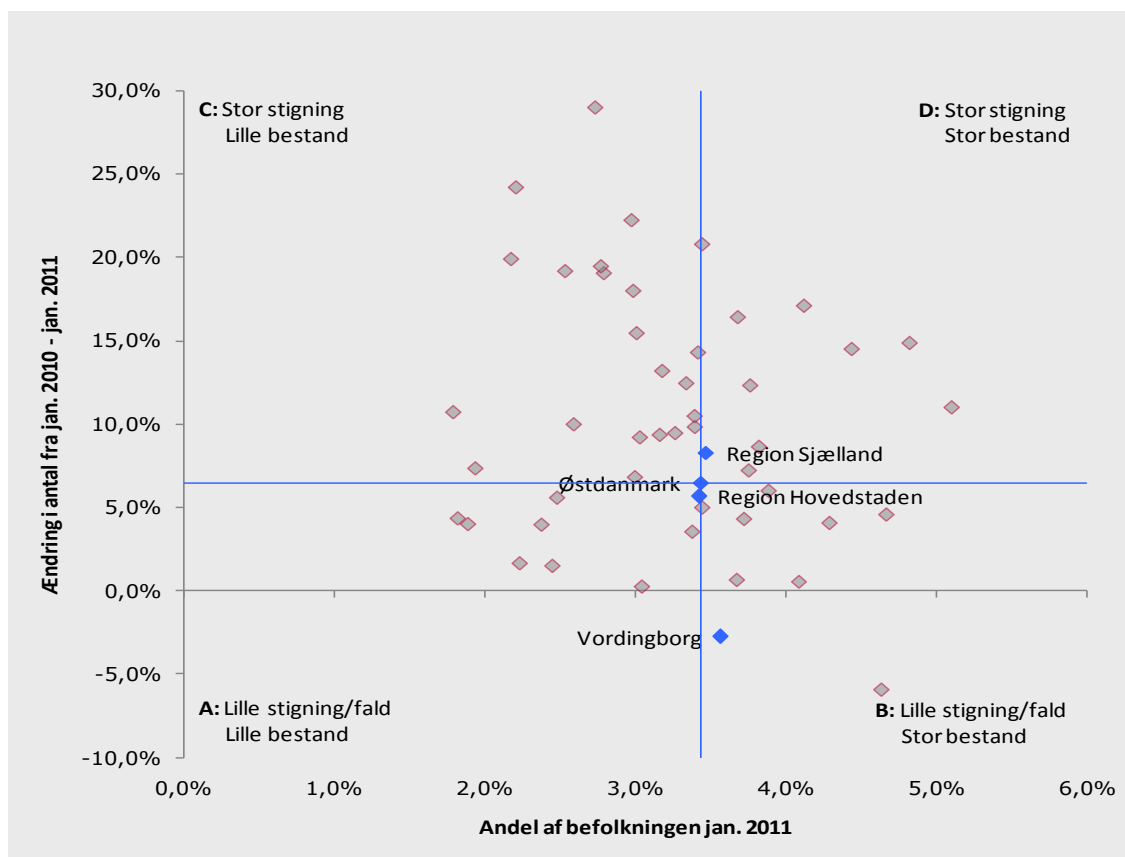
I Vordingborg Kommune er arbejdskraftreserven faldet med -2,4 pct. fra januar 2010 til januar 2011. For alle andre kommuner i Østdanmark har der været tale om en stigning (6,5 pct. i gennemsnit). Der er i alt 1.055 personer i arbejdskraftreserven i Vordingborg Kommune i januar 2011.

I Vordingborg Kommune udgjorde arbejdskraftreserven 3,6 pct. af befolkningen i januar 2011, mens arbejdskraftreservens andel af befolkningen i Østdanmark var 3,4 pct.

Vordingborg Kommune har således haft et fald i arbejdskraftreserven, men arbejdskraftreserven udgør dog fortsat en lidt større andel af befolkningen end i Østdanmark.

Udviklingen i arbejdskraftreserven i Østdanmark er illustreret i figur 4, hvor kommunerne er placeret ift. arbejdskraftreservens andel af befolkningen, samt stigningsprocenten i perioden januar 2010 til januar 2011.

Figur 4: Udviklingen i arbejdskraftreserven og arbejdskraftreservens andel af befolkningen i Østdanmark, opgjort på kommuner og jobcentre, jan. 2010 – jan. 2011



Kilde: DREAM

Note: De blå linjer angiver gennemsnittet for Østdanmark.

Kommuner i felt A (Lille stigning/fald og lille bestand): Fredensborg, Furesø, Gentofte, Helsingør, Holbæk, Hørsholm, Roskilde, Dragør.

Kommuner i felt B (Lille stigning/fald og stor bestand): Albertslund, Bornholm, Herlev, Høje-Taastrup, København, Køge, Næstved, Vordingborg.

Kommuner felt C (Stor stigning og lille bestand): Allerød, Ballerup, Egedal, Frederiksberg, Frederikssund, Gladsaxe, Greve, Guldborgsund, Hillerød, Hvidovre, Lejre, Lyngby-Taarbæk, Ringsted, Rudersdal, Rødovre, Solrød, Sorø, Tårnby/Dragør, Vallensbæk.

Kommuner i felt D (Stor stigning og stor bestand): Brøndby, Faxe, Glostrup, Halsnæs, Ishøj, Lolland, Odsherred, Slagelse, Stevn, Tårnby, Vallensbæk-Ishøj.

Udviklingen i arbejdskraftreserven i Vordingborg Kommune fra januar 2010 til januar 2011 er kendetegnet ved:

- Stigning i antallet af kvinder og fald i antallet af mænd
- Lille fald i antal ledige med dansk oprindelse og ledige med vestlig baggrund
- Fald i antallet af unge under 30 år og stigning i antallet af ældre over 40 år

Tabel 3: Udviklingen i arbejdskraftreserven i Vordingborg Kommune og Østdanmark, opgjort på køn, herkomst og alder, jan. 2010 – jan. 2011

		Vordingborg			Østdanmark
		Januar 2010	Januar 2011	Ændring jan. 10 - jan 11	Ændring jan. 10 - jan. 11
Køn	Kvinder	474	508	7,2%	9,9%
	Mænd	611	547	-10,5%	3,8%
Herkomst	Dansk oprindelse	1.005	978	-2,7%	6,6%
	Ikke-vestlige Indvandrere	41	42	2,4%	3,9%
	Ikke-vestlige efterkommere	0	0	0,0%	20,6%
	Vestlige indvandrere og efterkommere	36	32	-11,1%	7,6%
Alder	Under 25 år	132	103	-22,0%	0,9%
	25-29 år	141	101	-28,4%	-0,8%
	30-39 år	256	253	-1,2%	3,1%
	40-49 år	265	285	7,5%	8,0%
	50 år eller mere	291	313	7,6%	15,2%
I alt		1.085	1.055	-2,8%	6,5%

Kilde: Jobindsats.dk

4.2 Til- og afgang fra arbejdskraftreserven

Stigningen i arbejdskraftreserven har ligget over stigningen i den generelle bruttoledighed i det seneste år, men fra december 2009 har stigningstaksten i arbejdskraftreserven været lavere end den generelle ledighedsstigning.

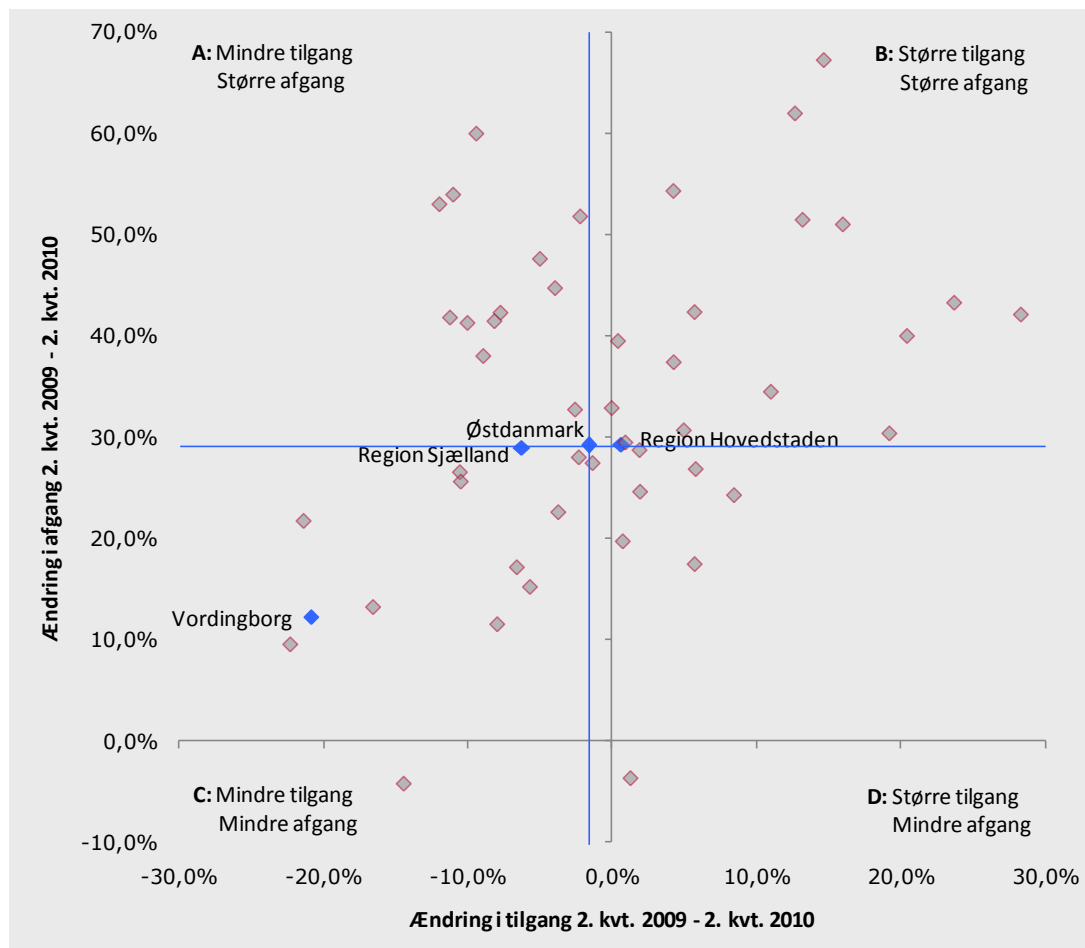
Generelt er tilgangen i Østdanmark uændret, mens flere forlader arbejdskraftreserven. Tendensen er, at kommuner der har en større tilgang også har en større afgang - altså samlet set en større omsætning i arbejdskraftreserven.

Udviklingen i til- og afgang fra arbejdskraftreserven i perioden 2. kv. 2009 til 2. kv. 2010 i Vordingborg Kommune viser, at tilgangen (opgjort på påbegyndte forløb), er faldet med -20,9 pct., hvilket er et

væsentlig større fald end udviklingen i Østdanmark (-1,6 pct.). Afgangen fra arbejdskraftreserven i Vordingborg Kommune (opgjort på afsluttede forløb), viser en stigning på 12,2 pct., hvilket er mindre end udviklingen i Østdanmark (29,2 pct.).

Vordingborg Kommune har således haft en mindre tilgang, men ikke nær så stor afgang som den gennemsnitlige udvikling i Østdanmark.

Figur 5: Udviklingen i til- og afgang i arbejdskraftreserven i Østdanmark opgjort på kommuner, 2. Kvt. 2009 – 2. Kvt. 2010



Kilde: DREAM (tallene er opgjort via DREAM, da data om til- og afgang ikke er tilgængelig i jobindsats.dk)

Note: De blå linjer angiver gennemsnittet for Østdanmark.

Kommuner felt A (Mindre tilgang og større afgang): Faxe, Halsnæs, Gentofte, Glostrup, Holbæk, Høje-Taastrup, Hørsholm, Lolland, Lyngby-Taarbæk, Odsherred, Ringsted, Roskilde,

Kommuner felt B (Større tilgang og større afgang): Allerød, Brøndby, Egedal, Frederiksberg, Furesø, Gladsaxe, Greve, Gribskov, Hvidovre, Ishøj, Kalundborg, Lejre, Rudersdal, Stevns, Vallensbæk, Vallensbæk/Ishøj

Kommuner felt C (Mindre tilgang og mindre afgang): Ballerup, Bornholm, Dragør, Fredensborg, Frederikssund, Guldborgsund, Køge, Næstved, Solrød, Tårnby, Tårnby/Dragør, Vordingborg

Kommuner felt D (Større tilgang og mindre afgang): Albertslund, Helsingør, Herlev, Hillerød, København, Rødovre, Slagelse, Sorø.

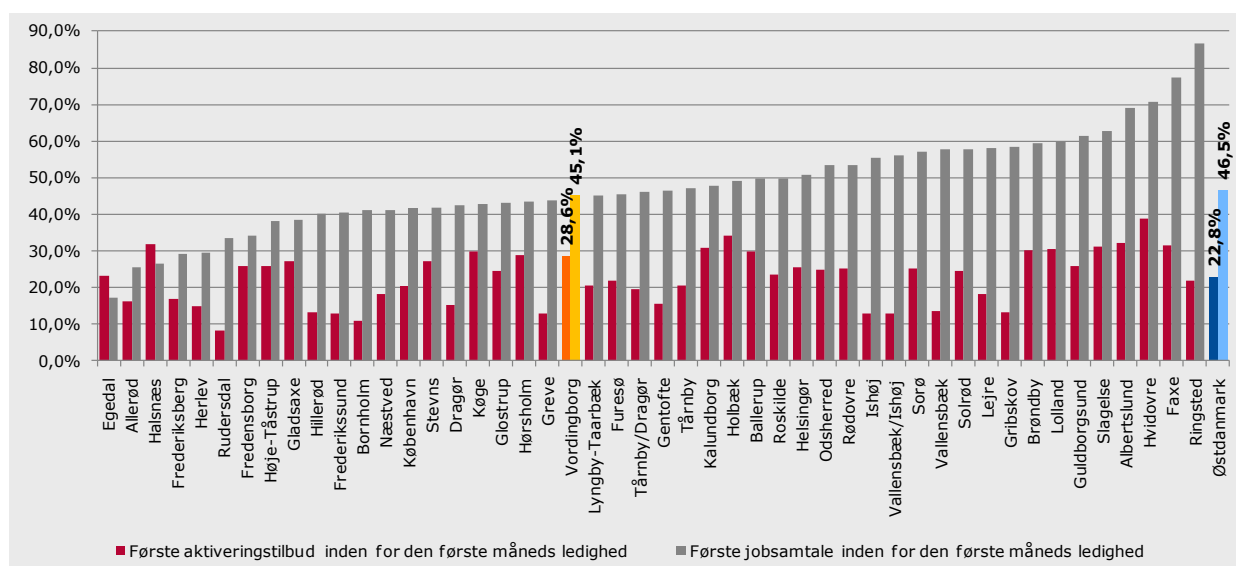
4.3 Indsatsen

Første samtale og aktiveringstilbud

I Vordingborg Kommune modtager 45,1 pct. af de nyledige deres første jobsamtale inden for den første måneds ledighed, og 28,6 pct. af de nyledige starter i deres første aktiveringstilbud inden for den første måneds ledighed. I Figur 6 er Vordingborg Kommune sammenlignet med de øvrige kommuner i Østdanmark ift. hvor stor andel af de nyledige, der modtager hhv. deres første jobsamtale og første aktiveringstilbud inden for den første måneds ledighed.

Vordingborg Kommune ligger over niveauet for Østdanmark hvad angår andel som modtager aktivering inden for første måneds ledighed, og på niveau med gennemsnittet hvad angår jobsamtale inden for den første måneds ledighed.

Figur 6: Andel nyledige med første jobsamtale og aktiveringstilbud inden for den første måneds ledighed i Østdanmark opgjort på kommuner og jobcentre, 3.kvt. 2010



Kilde: Jobindsats.dk (Tidlig indsats, tidspunkt for første jobsamtale/aktiveringstilbud for nye ydelsesmodtagere)

Note: Opgørelsen findes ikke for regionerne Hovedstaden og Sjælland på jobindsats.dk.

Nærværende kommune er markeret med gul og gennemsnittet for Østdanmark er markeret med blå.

Jobsamtale og aktiveringstilbud til a-dagpengemodtagere samt kontant- og starthjælpsmodtagere inden for første måned af ledighed

- I Vordingborg Kommune modtager 43,9 pct. af nyledige a-dagpengemodtagere deres første jobsamtale inden for den første måneds ledighed (mod 30,7 pct. for Østdanmark), mens andelen for nyledige kontant- og starthjælpsmodtagere er 49,8 pct. (mod 72,7 pct. for Østdanmark)
- I Vordingborg Kommune modtager 7,4 pct. af nyledige a-dagpengemodtagere deres første aktiveringstilbud inden for den første måneds ledighed (mod 6,7 pct. for Østdanmark), mens andelen for nyledige kontant- og starthjælpsmodtagere er 63,7 pct. (mod 49 pct. for Østdanmark).

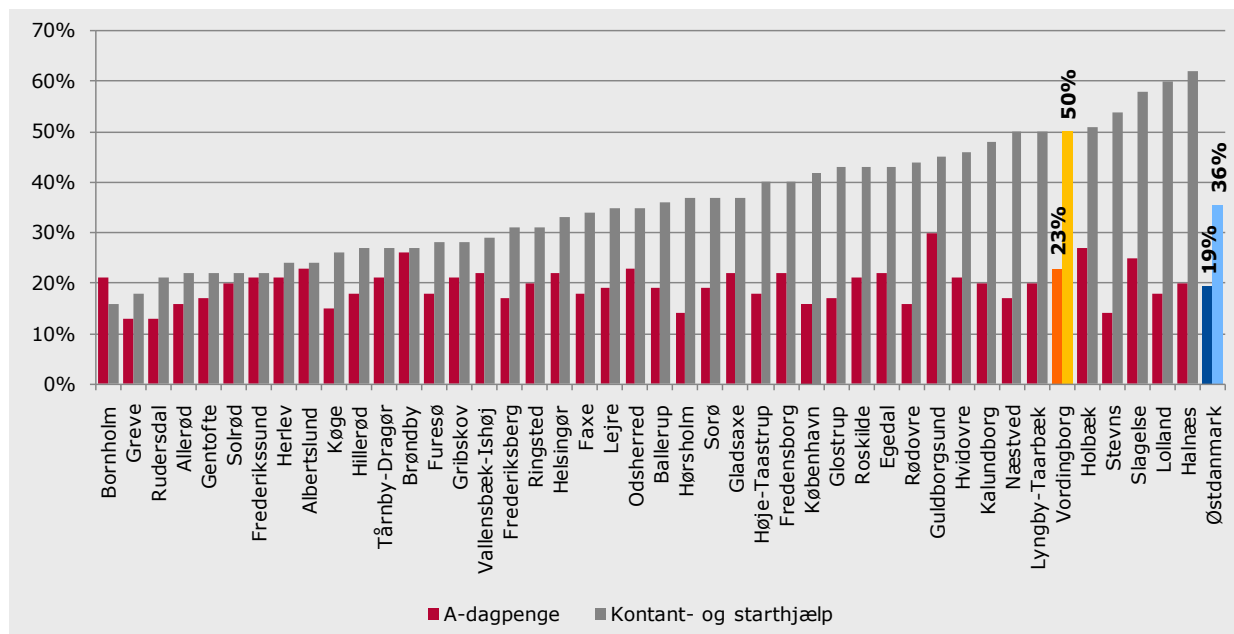
Kilde: Jobindsats.dk, 3. kv. 2010

Aktiveringsgrad

I Vordingborg Kommune ligger aktiveringsgraden for a-dagpengemodtagere i arbejdskraftreserven i 2. kvrt. 2010 på 23 pct., mens tallet for kontant- og starthjælpsmodtagere ligger på 50 pct.

Aktiveringsgraden ligger over niveauet for Østdanmark både for a-dagpengemodtagere og kontant- og starthjælpsmodtagere.

Figur 7: Aktiveringsgraden for personer i arbejdskraftreserven i kommuner Østdanmark på a-dagpenge og kontant- og starthjælp, 2. kvrt. 2010



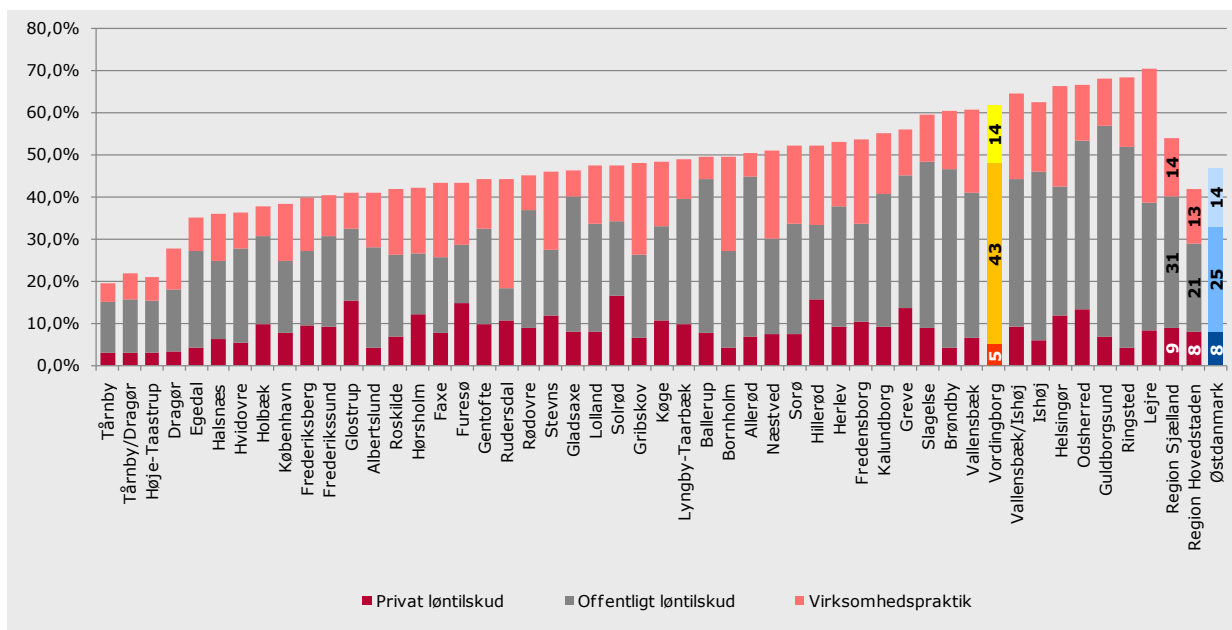
Kilde: DREAM (aktiveringsgraden er opgjort via DREAM, da data ikke er tilgængelig i jobindsats.dk)

Note: Nærværende kommune er markeret med gul og gennemsnittet for Østdanmark er markeret med blå.

Den virksomhedsrettede indsats i arbejdskraftreserven

I Vordingborg Kommune udgør den virksomhedsrettede aktivering blandt **a-dagpengemodtagere i arbejdskraftreserven** 62 pct. af alle aktiveringsforløb, hvilket er over gennemsnittet for Østdanmark (47 pct.). Hovedparten er i offentligt løntilskud både i Vordingborg Kommune og Østdanmark.

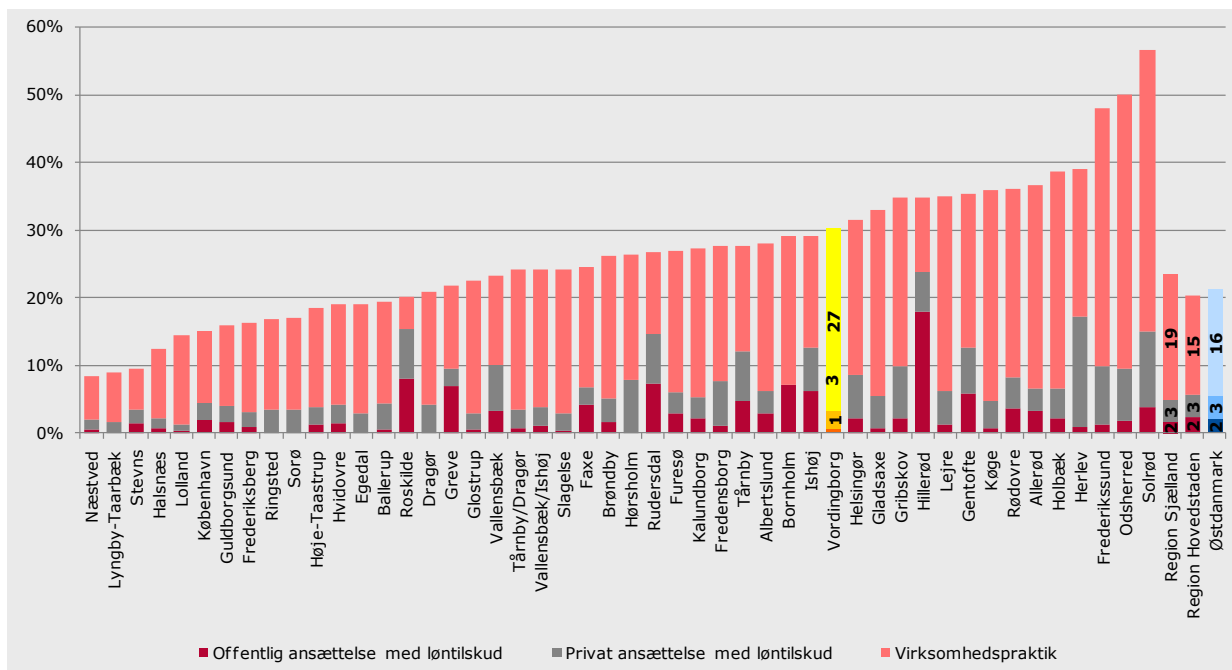
Figur 8: Andel virksomhedsrettet aktivering af alle aktiveringsforløb for a-dagpengemodtagere i arbejdskraftreserven i Østdanmark, opgjort på kommuner, 2. kv. 2010



Kilde: DREAM (aktiveringsgraden er opgjort via DREAM, da data ikke er tilgængelig i jobindsats.dk)
 Note: Nærværende kommune er markeret med gul og gennemsnittet for Østdanmark er markeret med blå.

I Vordingborg Kommune udgør den virksomhedsrettede aktivering blandt **kontant- og starthjælpsmodtagere i arbejdskraftreserven** 30 pct. af alle aktiveringsforløb, hvilket også er over gennemsnittet for Østdanmark (21 pct.). Virksomhedspraktik udgør hovedparten af de virksomhedsrettede tilbud både i Vordingborg Kommune og Østdanmark.

Figur 9: Andel virksomhedsrettet aktivering af alle aktiveringsforløb for jobklare kontant- og starthjælpsmodtagere i arbejdskraftreserven i Østdanmark, opgjort på kommuner, 2. kv. 2010



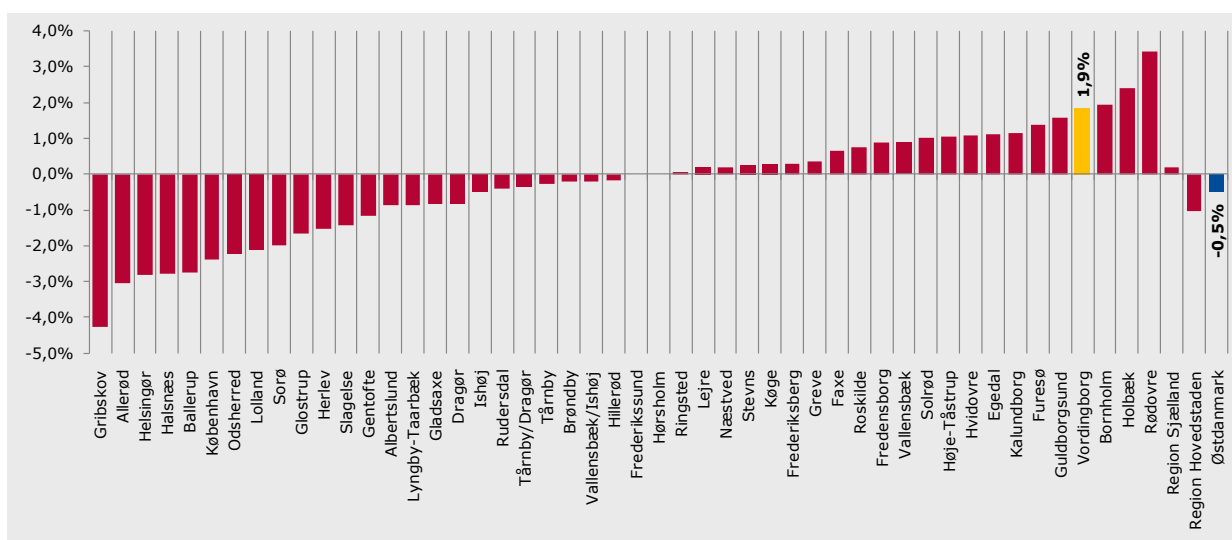
Kilde: DREAM (aktiveringsgraden er opgjort via DREAM, da data ikke er tilgængelig i jobindsats.dk)
 Note: Nærværende kommune er markeret med gul og gennemsnittet for Østdanmark er markeret med blå.

5. MINISTERMÅL 2: BEGRÆNSNING AF PERSONER PÅ PERMANENT OFFENTLIG FORSØRGELSE

5.1 Udviklingstendenser

I Vordingborg Kommune har der været en stigning i antallet af personer på permanent forsørgelse på 1,9 pct. Antallet af personer på førtidspension er steget med 1,5 pct., mens antallet af personer på ledighedsydelse er steget med 3,8 pct. og antallet af personer i fleksjob er steget med 3,8 pct.

Figur 10: Udviklingen i antallet af fuldtidspersoner på permanente ydelser i Østdanmark opgjort på kommuner og jobcentre, jan. 2010 – jan. 2011



Note: Nærværende kommune er markeret med gul og gennemsnittet for Østdanmark er markeret med blå.

Kilde: Jobindsats.dk (Alle ydelser under ét, antal fuldtidspersoner)

Vordingborg Kommune har haft en relativ stor stigning i antallet af personer på permanent forsørgelse, sammenlignet med de fleste øvrige kommuner i Østdanmark. Samtidig er andelen i Vordingborg større end i Østdanmark, jf. nedenfor.

Forskelle i udviklingen i permanent forsørgelse når der ses på herkomst

Det samlede fald i antallet af personer på permanent forsørgelse dækker over markante forskelle, når man ser på herkomst. Således er antallet af personer med dansk oprindelse på permanent forsørgelse faldet, mens antallet af indvandrere og efterkommere fra ikke-vestlige lande er steget.

Dette er dog ikke tilfældet i Vordingborg Kommune, hvor antallet af personer med dansk oprindelse på permanente ydelser er steget mere (1,9 pct.) end antallet af ikke-vestlige indvandrere og efterkommere (hhv. 0,7 pct. og 0 pct.).

Tabel 4: Udvikling i antallet af fuldtidspersoner på permanent offentlig forsørgelse i Vordingborg Kommune og i Østdanmark opgjort på herkomst, jan. 2010 – jan. 2011

		Vordingborg Kommune				Østdanmark	
		Januar 2010	Januar 2011	Ændring jan. 10 – jan. 11	Andel af befolkningsgruppen jan. 11	Ændring jan. 10 – jan. 11	Andel af befolkningsgruppen jan. 11
Personer med dansk oprindelse	Ledighedsydelse	129	132	2,3%	0,5%	3,9%	0,3%
	Fleksjob	438	458	4,6%	1,6%	0,4%	1,1%
	Førtidspension	2800	2842	1,5%	10,2%	-2,2%	5,5%
	I alt	3367	3432	1,9%	12,3%	-1,5%	6,9%
Indvandrere fra ikke-vestlige lande	Ledighedsydelse	3	5	66,7%	0,5%	7,6%	0,3%
	Fleksjob	7	4	-42,9%	0,4%	3,3%	0,5%
	Førtidspension	127	129	1,6%	12,9%	6,8%	10,5%
	I alt	137	138	0,7%	13,8%	6,6%	11,4%
Efterkommere fra ikke-vestlige lande	Ledighedsydelse	0	0	0,0%	0,0%	-10,0%	0,1%
	Fleksjob	0	0	0,0%	0,0%	20,7%	0,2%
	Førtidspension	1	1	0,0%	1,5%	16,4%	2,2%
	I alt	1	1	0,0%	1,5%	15,6%	2,4%
Herkomst i alt	Ledighedsydelse	132	137	3,8%	0,5%	4,2%	0,3%
	Fleksjob	445	462	3,8%	1,6%	0,5%	1,0%
	Førtidspension	2.928	2.972	1,5%	10,0%	-0,9%	5,9%
	I alt	3505	3571	1,9%	12,1%	-0,5%	7,2%

Kilde: Jobindsats.dk (Alle ydelser under ét, antal fuldtidspersoner)

Note: Indvandrere og efterkommere fra vestlige lande er udeladt.

I boksen nedenfor beskrives volumenen og sammensætningen af personer på permanent offentlig forsørgelse i Vordingborg Kommune.

Personer på permanent offentlig forsørgelse i Vordingborg Kommune

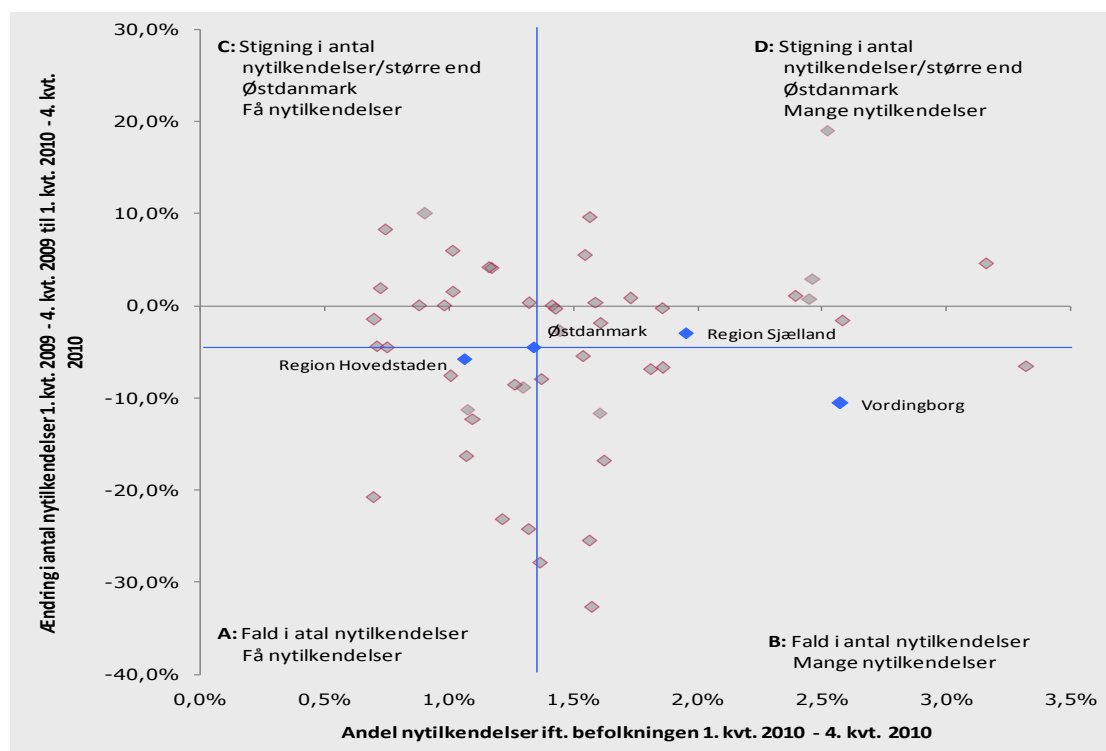
- I Vordingborg Kommune er 12,1 pct. af befolkningen i den erhvervsaktive alder på permanent offentlig forsørgelse. Til sammenligning er andelen på permanent offentlig forsørgelse 7,2 pct. i Østdanmark.
- I Vordingborg Kommune er 12,3 pct. af alle personer i den erhvervsaktive alder med dansk oprindelse på permanent offentlig forsørgelse (mod 6,9 pct. i Østdanmark)
- I Vordingborg Kommune er 13,8 pct. af alle ikke-vestlige indvandrere på permanent offentlig forsørgelse, hvoraf størstedelen er på førtidspension. Blandt ikke-vestlige efterkommere udgør andelen på permanent offentlig forsørgelse 1,5 pct. De tilsvarende andele for Østdanmark er henholdsvis 11,4 pct. og 2,4 pct.

Kilde: Jobindsats.dk og Danmarks Statistik, januar 2011

5.2 Tilgang til permanent offentlig forsørgelse

I Vordingborg Kommune er der sket et fald i antallet af nytilkendelser til permanent forsørgelse på -10,6 pct. Vordingborg Kommune tilkender generelt flere personer permanent offentlig forsørgelse end gennemsnittet i Østdanmark. I 2010 udgør andelen af nytilkendelser 2,6 pct. af kommunens befolkning i den erhvervsaktive alder.

Figur 11: Udviklingen i nytilkendelser af permanente ydelser i forhold til nytilkendelsernes andel af befolkningen i den erhvervsaktive alder i Østdanmark, opgjort på kommuner og jobcentre, 1. kvrt. 2010 - 4. kvrt. 2010



Kilde: Jobindsats.dk (Førtidspension, fleksjob og ledighedsydelse, antal forløb påbegyndt i perioden)
Note: De blå linjer angiver gennemsnittet for Østdanmark. Der skal tages forbehold mht. tolkning af ændring i antallet af tilkendelser, da der i mange kommuner er tale om nogle ganske få antal.

Kommuner felt A (Fald i nytilkendelser og få nytilkendelser): Frederiksberg, Gladsaxe, Glostrup, Gribskov, Herlev, Hillerød, Rudersdal, Tårnby/Dragør, Dragør, Tårnby

Kommuner felt B (Fald i nytilkendelser og mange nytilkendelser): Ballerup, Faxe, Greve, Halsnæs, Hvidovre, Køge, Lolland, Ringsted, Slagelse, Vordingborg

Kommuner felt C (Stigning i nytilkendelser/større end Østdanmark og få nytilkendelser): Allerød, Egedal, Frederikssund, Gentofte, Hørsholm, København, Lyngby-Taabæk, Roskilde, Solrød, Vallensbæk, Vallensbæk/Ishøj

Kommuner felt D (Stigning i nytilkendelser/større end Østdanmark og mange nytilkendelser): Albertslund, Bornholm, Brøndby, Fredensborg, Guldborgsund, Helsingør, Holbæk, Høje-Taastrup, Ishøj, Kalundborg, Lejre, Næstved, Odsherred, Rødovre, Stevns

6. MINISTERMÅL 3: BEGRÆNSNING AF ANTALLET AF UNGE PÅ OFFENTLIG FORSØRGELSE

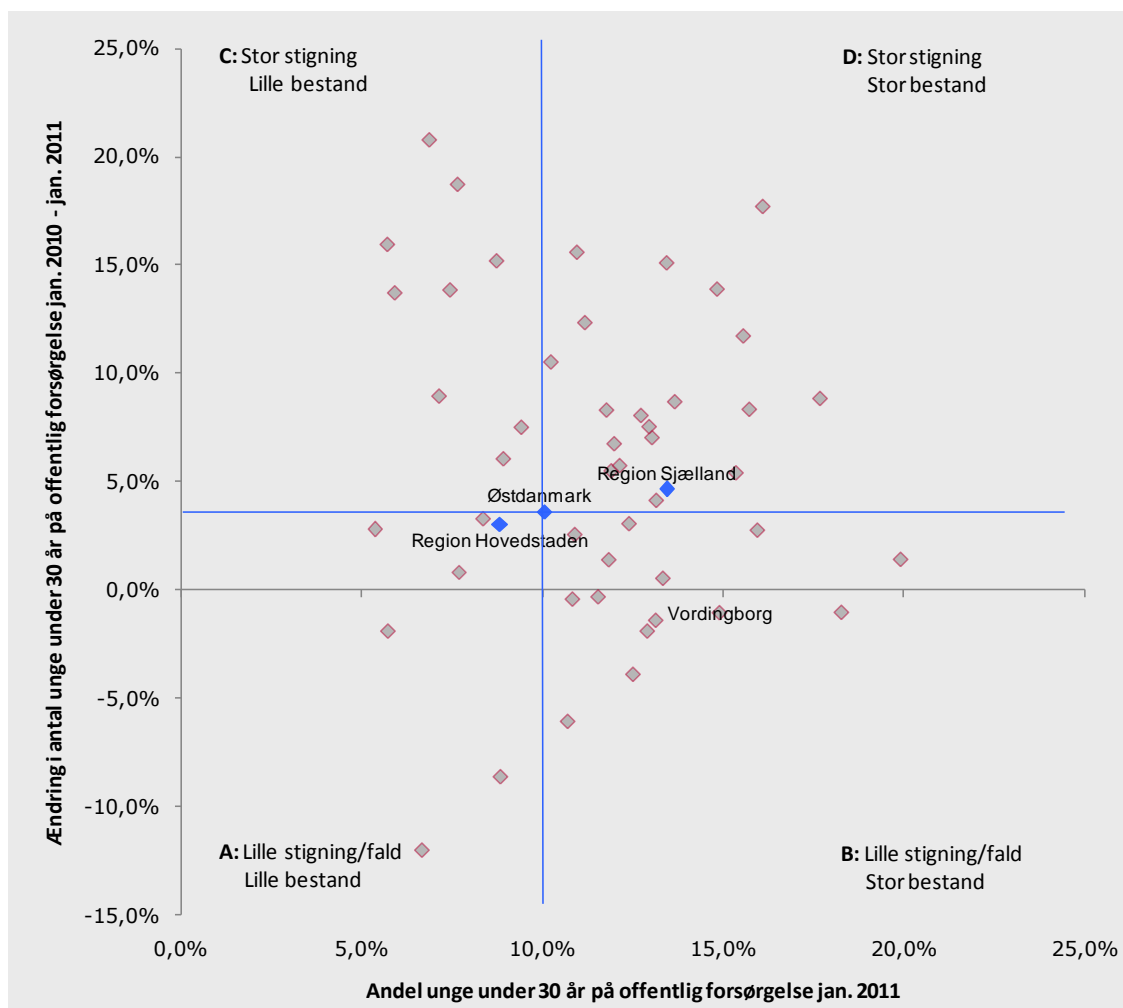
6.1 Udviklingstendenser

Antallet af unge under 30 år på offentlig forsørgelse er steget i hovedparten af kommunerne i Østdanmark det seneste år. I Vordingborg Kommune har der dog været et fald på -1 pct. fra januar 2010 til januar 2011. Det er modsat den gennemsnitlige stigning i Østdanmark på 3,6 pct.

I januar 2011 var 862 unge i Vordingborg Kommune på offentlig forsørgelse, hvilket svarer til 14,9 pct. af alle unge under 30 år i kommunen. Andelen af unge på offentlig forsørgelse er større end gennemsnittet i Østdanmark (10 pct.).

Vordingborg Kommune har således haft fald antallet af unge på offentlig forsørgelse modsat gennemsnittet i Østdanmark, men andelen af unge på offentlig forsørgelse er større end gennemsnittet.

Figur 12: Udviklingen i andelen af unge på offentlig forsørgelse i Østdanmark opgjort på kommuner og jobcentre, jan. 2010 – jan. 2011



Kilde: Jobindsats.dk (Alle ydelser under ét, antal fuldtidspersoner)

Note: De blå linjer angiver gennemsnittet for Østdanmark.

Kommuner felt A (Lille stigning og lille bestand): Fredensborg, Frederiksberg, Furesø, Gentofte, København, Dragør.

Kommuner felt B (Lille stigning og stor bestand): Ballerup, Brøndby, Frederikssund, Glostrup, Helsingør, Kalundborg, Lolland, Næstved, Odsherred, Rødovre, Slagelse, Tårnby-Dragør, Tårnby, Vordingborg.

Kommuner felt C (Stor stigning og lille bestand): Allerød, Egedal, Gladsaxe, Hørsholm, Lyngby-Taarbæk, Roskilde, Rudersdal, Solrød, Vallensbæk.

Kommuner felt D (Stor stigning og stor bestand): Albertslund, Bornholm, Faxe, Greve, Gribskov, Guldborgsund, Halsnæs, Herlev, Hillerød, Holbæk, Hvidovre, Høje-Tåstrup, Ishøj, Køge, Lejre, Ringsted, Sorø, Stevn, Vallensbæk-Ishøj.

Blandt unge på offentlig forsørgelse i Vordingborg Kommune ses følgende udviklingstendenser:

- Stigning i antallet af unge på kontant- og starthjælp i matchgruppe 2 og 3 og unge på førtidspension
- Fald i unge på a-dagpenge og jobklare kontant- og starthjælpsmodtagere

Tabel 5: Udvikling i antallet af unge på offentlig forsørgelse i Herlev Kommune og Østdanmark opgjort i fuldtidspersoner, jan. 2010 – jan. 2011

	Vordingborg				Østdanmark	
	Januar 2010	Januar 2011	Ændring jan. 10 – jan. 11	Andel af befolkningen jan. 11	Ændring jan. 10 – jan. 11	Andel af befolkningen jan. 11
A-dagpenge	231	198	-14,3%	3,4%	6,0%	2,6%
Kontant- og starthjælp samt introduktionsydelse	Matchkategori i alt	397	398	0,3%	6,9%	4,8%
	Match 1: Jobklar	214	146	-31,8%	2,5%	-11,6%
	Match 2: Indsatsklar	170	206	21,2%	3,6%	5,4%
	Match 3: Midlertidig passiv	11	44	300,0%	0,8%	183,5%
	Øvrige indsatsklar eller midlertidig passiv	0	3	100%	0,1%	-65,9%
Introduktionsydelse	19	31	63,2%	0,5%	30,4%	0,1%
Revalidering	6	6	0,0%	0,1%	-10,6%	0,2%
Forrevalidering	4	8	100,0%	0,1%	10,7%	0,2%
Sygedagpenge	83	77	-7,2%	1,3%	-6,6%	1,0%
Ledighedsydelse	9	8	-11,1%	0,1%	-9,5%	0,0%
Fleksjob	14	14	0,0%	0,2%	-9,5%	0,1%
Førtidspension	108	122	13,0%	2,1%	4,4%	0,9%
Ydelsesgrupper i alt	871	862	-1,0%	14,9%	3,6%	10,0%

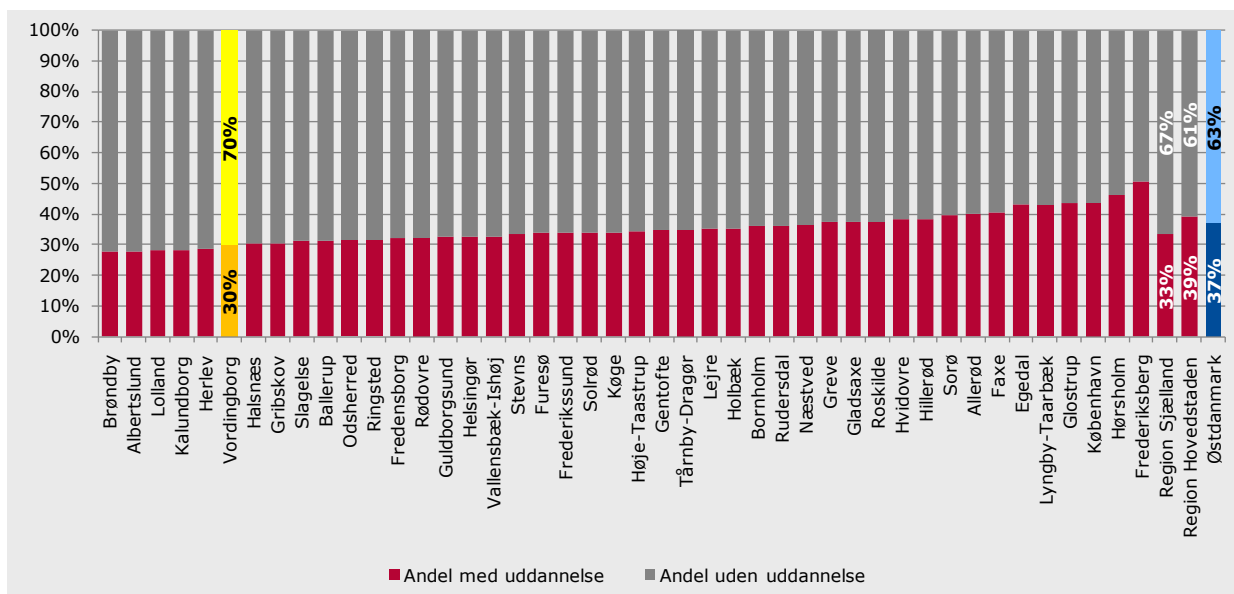
Kilde: Jobindsats.dk (Alle ydelser under ét og kontant- og starthjælp, antal fuldtidspersoner)

Mange ledige unge er uden uddannelse

Størstedelen af de ledige unge har ikke nogen uddannelse, dvs. de hverken har eller er i gang med en erhvervskompetencegivende uddannelse.

I Vordingborg Kommune er 70 pct. af de ledige unge uden uddannelse, svarende til 369 ud af 527 unge under 30 år. Det er en større andel end gennemsnittet for Østdanmark (63 pct.).

Figur 13: Ledige unge med og uden uddannelse i Østdanmark opgjort på kommuner og jobcentre, jan. 2009



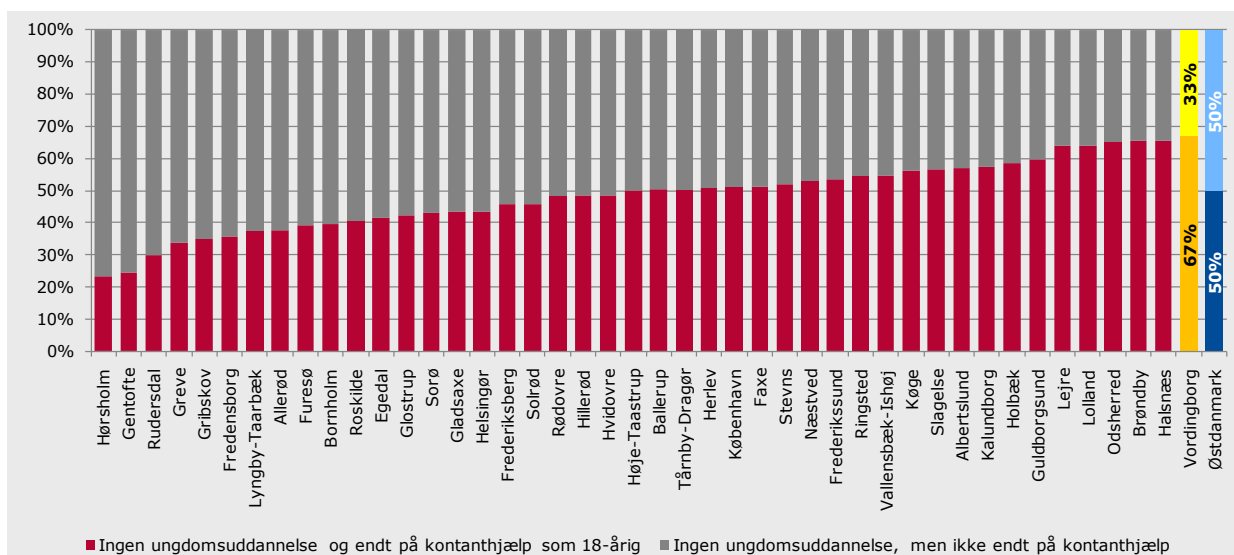
Kilde: IDA og DREAM

Note: Opgørelsen omfatter a-dagpenge og kontant- og starthjælpsmodtagere match 1, 2 og 3 under 30 år. Nærværende kommune er markeret med gul og gennemsnittet for Østdanmark er markeret med blå.

15-17-årige uden uddannelse – stor risiko for at ende på kontanthjælp

En særlig risikogruppe er de 15-17-årige, som ikke er i gang med en uddannelse. I Vordingborg Kommune modtog 67 pct. af de tidligere 15-17-årige uden igangværende uddannelse kontanthjælp som 18-årig. Det er flere end i Østdanmark (50 pct.).

Figur 14: 15-17-årige uden uddannelse som er på kontanthjælp som 18-årige i Østdanmark opgjort på kommuner, 2010



Kilde: "Analyse af 15-17-årige uden uddannelse i Østdanmark", Rambøll Management Consulting, 2010

Note: Nærværende kommune er markeret med gul og gennemsnittet for Østdanmark er markeret med blå.

I januar 2010 var der i Vordingborg Kommune 148 15-17-årige uden igangværende uddannelse, svarende til ca. 8,2 pct. af alle 15-17-årige i kommunen. I Østdanmark er udgør andelen af 15-17-årige uden igangværende uddannelse 4,1 pct.

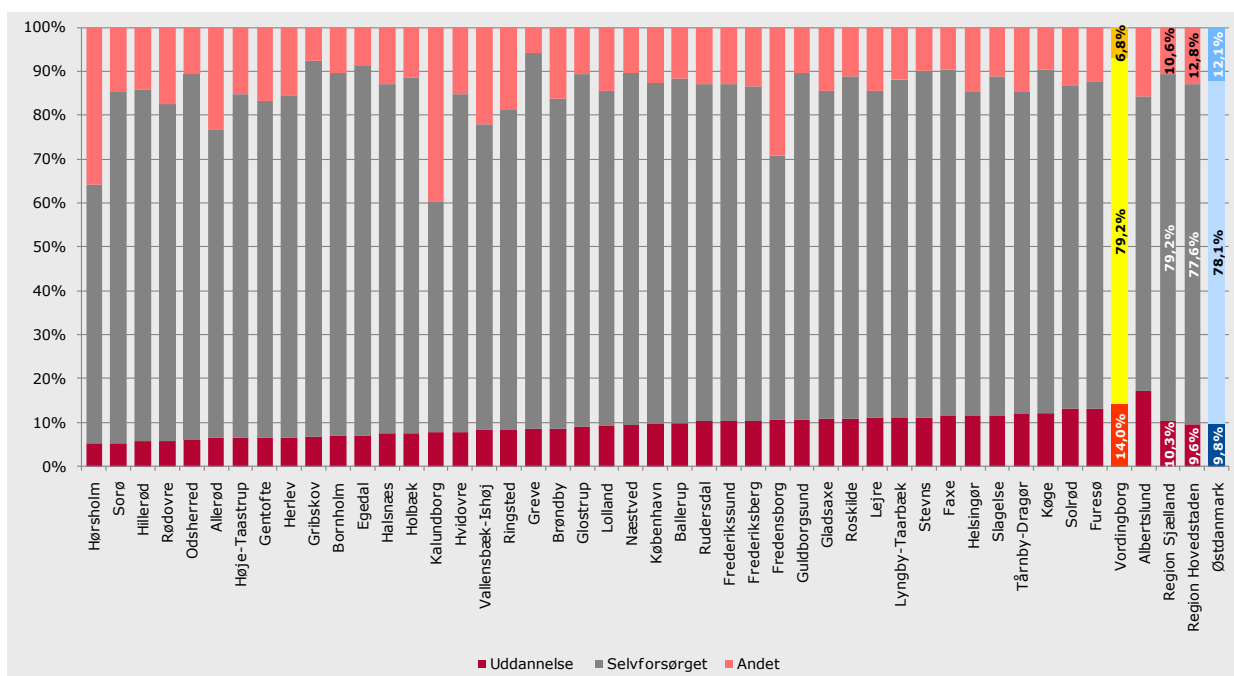
Blandt unge 15-17-årige uden uddannelse er det især følgende grupper, der er i risiko for at komme på kontanthjælp som 18-årige:

- Unge mænd
- Unge med ikke-vestlig oprindelse
- Unge med enlige forældre
- Unge, hvis forældre er på offentlig forsørgelse og/eller uden uddannelse
- Udeboende unge

Unge i uddannelse

I Vordingborg Kommune overgår 14 pct. af de ledige unge på a-dagpenge og kontant- og starthjælp til uddannelse efter endt ledighedsforløb. Dette placerer kommunen i den høje ende blandt kommunerne og jobcentre i Østdanmark. 79,2 pct. af de ledige unge i Vordingborg Kommune afslutter deres ledighedsforløb ved at overgå til selvforsørgelse. Det svarer til mønsteret i Østdanmark.

Figur 15: Andel af afsluttede forløb for nyledige unge i Østdanmark opgjort på kommuner og jobcentre, 2. kv. 2010



Kilde: DREAM

Note: Målgruppen omfatter alle ledige unge under 30 år, dvs. kontant- og starthjælpsmodtagere matchgruppe 1, 2 og 3 og a-dagpengemodtagere, der var nyledige i 2.kvt 2009 og som inden 2.kvt. 2010 har afsluttet forløbet. I målingen tages der ikke højde for personer, der ophører med at modtage kontant- eller starthjælp eller a-dagpenge, men senere i perioden modtager ydelsen. Uddannelse indbefatter SU med og uden ydelse. Andet indbefatter sygedagpenge, ferieledighed, udvandret m.v.

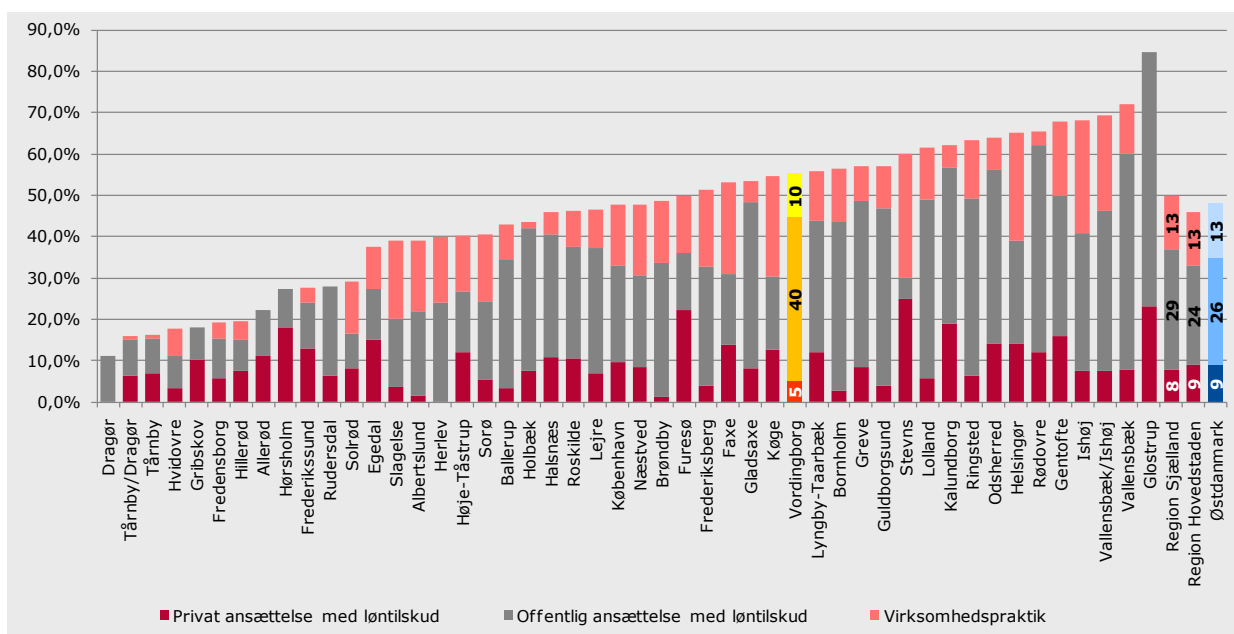
Nærværende kommune er markeret med gul og gennemsnittet for Østdanmark er markeret med blå.

6.2 Indsatsen

Den virksomhedsrettede indsats overfor de ledige unge

I Vordingborg Kommune udgør den virksomhedsrettede aktivering blandt **unge a-dagpengemodtagere** 55 pct. af alle aktiveringsforløb, hvilket er over gennemsnittet for Østdanmark (48 pct.). Offentligt løntilskud udgør hovedparten af de virksomhedsrettede tilbud både i Vordingborg Kommune og Østdanmark.

Figur 16: Andel virksomhedsrettet aktivering af alle aktiveringsforløb for a-dagpengemodtagere under 30 år i Østdanmark opgjort på kommuner og jobcentre, ultimo jan. 2011

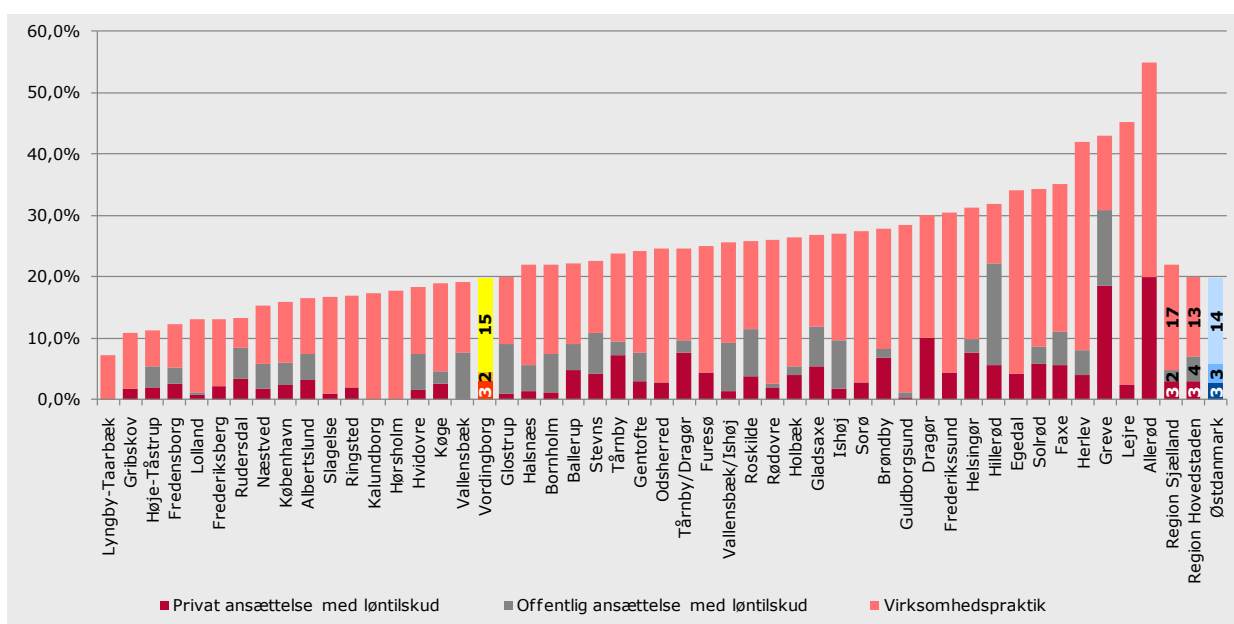


Kilde: Jobindsats.dk (A-dagpenge, antal forløb ultimo perioden)

Note: Nærværende kommune er markeret med gul og gennemsnittet for Østdanmark er markeret med blå.

I Vordingborg Kommune udgør den virksomhedsrettede aktivering blandt **unge jobklare kontant- og starthjælpsmodtagere** 20 pct. af alle aktiveringsforløb, hvilket er på niveau med gennemsnittet for Østdanmark (20 pct.). Virksomhedspraktik udgør hovedparten af de virksomhedsrettede tilbud både i Vordingborg Kommune og Østdanmark

Figur 17: Andel virksomhedsrettet aktivering af alle aktiveringsforløb for jobklare kontant- og starthjælpsmodtagere under 30 år i Østdanmark opgjort på kommuner og jobcentre, ultimo dec. 2010



Kilde: Jobindsats.dk (Kontant- og starthjælp, antal forløb ultimo perioden)

Note: Nærværende kommune er markeret med gul og gennemsnittet for Østdanmark er markeret med blå.

7. MINISTERMÅL 4: BEGRÆNSNING AF IKKE-VESTLIGE INDVANDRERE OG EFTERKOMMERE PÅ OFFENTLIG FORSØRGELSE

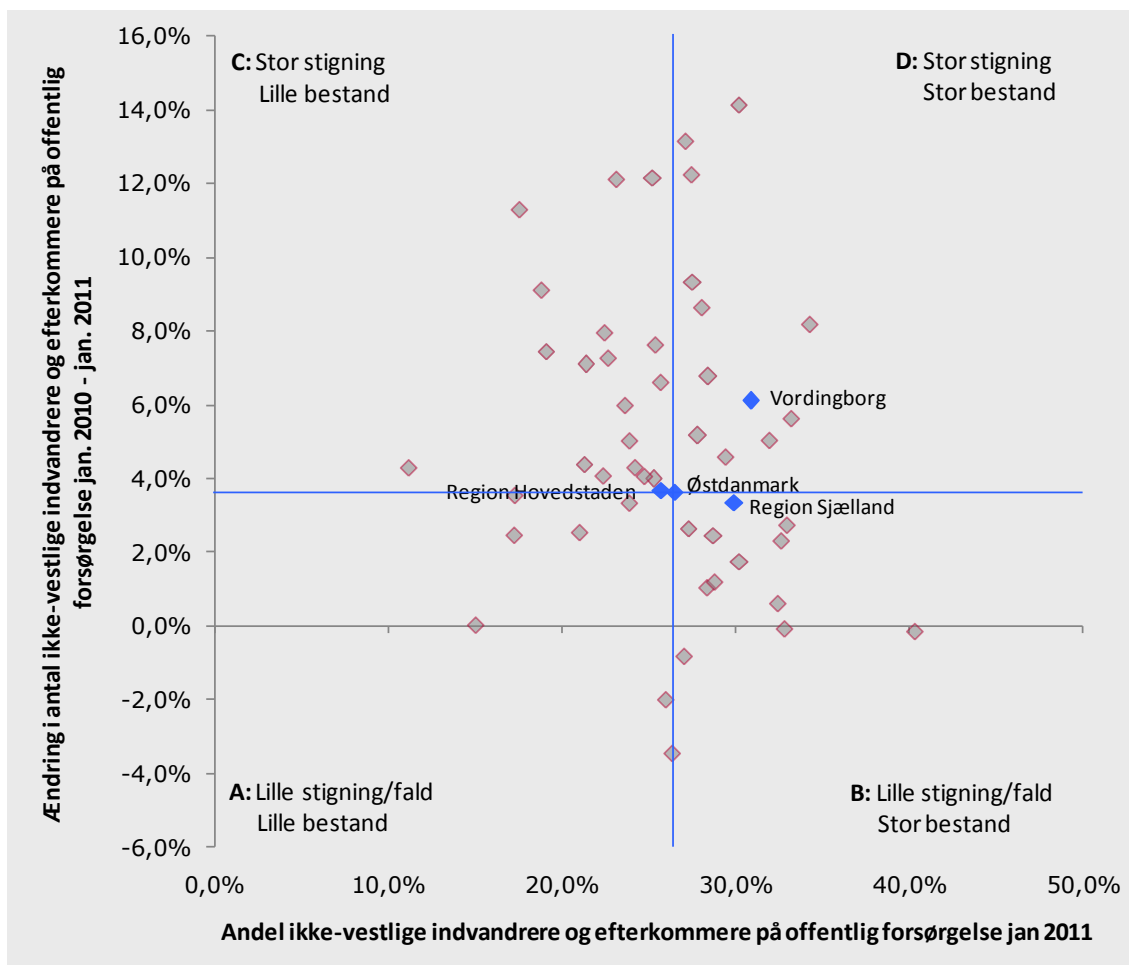
7.1 Udviklingstendenser

I stort set alle kommuner i Østdanmark har der været en stigning i antallet af ikke-vestlige indvandrere på offentlig forsørgelse, mens der i nogle få kommuner har været et fald i antallet af ikke-vestlige efterkommere på offentlig forsørgelse.

Vordingborg Kommune har haft en stigning på 6,1 pct. i antallet af ikke-vestlige indvandrere og efterkommere på offentlig forsørgelse. Stigningen ligger over niveauet for Østdanmark (3,6 pct.).

Andelen af ikke-vestlige indvandrere og efterkommere på offentlig forsørgelse i Vordingborg Kommune ligger i januar 2011 på 30,9 pct. hvilket er over gennemsnittet for Østdanmark (26,5 pct.).

Figur 18: Udviklingen i antallet af ikke-vestlige indvandrere og efterkommere på offentlig forsørgelse i Østdanmark opgjort på kommuner og jobcentre, jan. 2010 – jan. 2011



Kilde: Jobindsats.dk (Alle ydelser under ét, antal fuldtidspersoner)

Note: De blå linjer angiver gennemsnittet for Østdanmark.

Kommuner felt A (Lille stigning og lille bestand): Furesø, Glostrup, Gribskov, Herlev, Lyngby-Taarbæk, Dragør og Vallensbæk

Kommuner felt B (Lille stigning og stor bestand): Fredensborg, Greve, Guldborgsund, Helsingør, Hillerød, Holbæk, København, Lolland, Næstved, Ringsted, Slagelse og Region Sjælland

Kommuner felt C (Stor stigning og lille bestand): Albertslund, Allerød, Egedal, Frederiksberg, Gentofte, Gladsaxe, Hvidovre, Hørsholm, Lejre, Odsherred, Roskilde, Rudersdal, Rødovre, Solrød, Sorø, Tårnby/Dragør, Tårnby, Vallensbæk/Ishøj og Region Hovedstaden

Kommuner felt D (Stor stigning og stor bestand): Ballerup, Bornholm, Brøndby, Faxe, Frederikssund, Halsnæs, Høje-Taastrup, Kalundborg, Køge, Stevns, Ishøj og Vordingborg

Ikke-vestlige indvandrere og efterkommere på offentlig forsørgelse opgjort på ydelser

I Vordingborg Kommune er det særligt følgende grupper blandt ikke-vestlige indvandrere og efterkommere på offentlig forsørgelse der er steget i antal:

- Ikke-vestlige indvandrere på a-dagpenge
- Ikke-vestlige indvandrere på kontant- og starthjælp matchgruppe 3

Tabel 6: Udvikling i antallet af ikke-vestlige indvandrere og efterkommere på offentlig forsørgelse i Vordingborg Kommune og Østdanmark, opgjort på fuldtidspersoner, jan. 2010 – jan. 2011

		Vordingborg						Østdanmark			
		Ikke-vestlige indvandrere			Ikke-vestlige efterkommere			Ikke-vestlige indvandrere		Ikke-vestlige efterkommere	
		Jan 2011	Ændring jan. 10 - jan. 11	Andel af befolkningen jan. 11	Jan. 2011	Ændring jan. 10 - jan. 11	Andel af befolkningen jan. 11	Ændring jan. 10 - jan. 11	Andel af befolkningen jan. 11	Ændring jan. 10 - jan. 11	Andel af befolkningen jan. 11
A-dagpenge		44	33,3%	4,4%	1	0,0%	1,5%	7,3%	5,7%	19,9%	3,9%
Kon- tan- t- og star- thj- ælp	Matchkategori i alt	72	0,0%	7,2%	1	0,0%	1,5%	-1,5%	9,9%	17,7%	5,6%
	Match 1: Jobklar	12	-42,9%	1,2%	0	0,0%	0,0%	-13,0%	2,8%	5,9%	2,8%
	Match 2: Indsatsklar	31	-8,8%	3,1%	0	-100,0%	0,0%	1,6%	4,7%	16,8%	1,9%
	Match 3: Midlertidig passiv	29	70,6%	2,9%	1	0,0%	1,5%	11,7%	2,4%	116,0%	0,8%
	Øvrige indsatsklar/midlertidig passiv	0	-100,0%	0,0%	0	0,0%	0,0%	-47,5%	0,1%	-61,9%	0,0%
Introduktionsydelse		47	30,6%	4,7%	0	0,0%	0,0%	20,9%	0,7%	-9,1%	0,0%
Revalidering		0	-100,0%	0,0%	0	0,0%	0,0%	-15,4%	0,2%	16,4%	0,2%
Forrevalidering		0	0,0%	0,0%	0	0,0%	0,0%	-13,2%	0,0%	14,8%	0,1%
Sygedagpenge		26	8,3%	2,6%	0	-100,0%	0,0%	-7,0%	2,5%	-4,4%	1,5%
Ledighedsydelse		5	66,7%	0,5%	0	0,0%	0,0%	7,6%	0,3%	-10,0%	0,1%
Fleksjob		4	-42,9%	0,4%	0	0,0%	0,0%	3,3%	0,5%	20,7%	0,1%
Førtidspension		129	1,6%	12,9%	1	0,0%	1,5%	6,8%	9,4%	16,4%	1,6%
Ydelsesgrupper i alt		327	6,9%	32,7%	3	-40,0%	4,5%	2,7%	29,4%	14,9%	13,0%

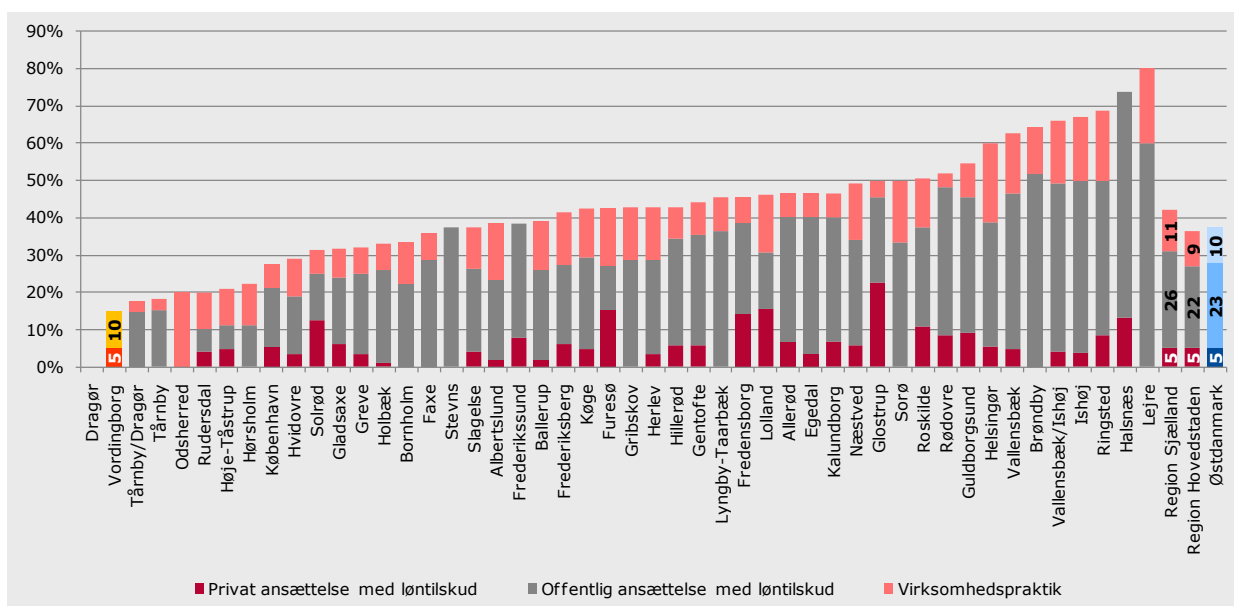
Kilde: Jobindsats.dk (Alle ydelser under ét og kontant- og starthjælp, antal fuldtidspersoner)

7.2 Indsatsen

Den virksomhedsrettede indsats overfor de ledige ikke-vestlige indvandrere og efterkommere

I Vordingborg Kommune udgør den virksomhedsrettede aktivering blandt **a-dagpengemodtagere med ikke-vestlig baggrund** 15 pct. af alle aktiveringsforløb. Dette er den laveste andel i Østdanmark. Offentligt løntilskud udgør hovedparten af de virksomhedsrettede tilbud både i Vordingborg Kommune og Østdanmark.

Figur 19: Andel virksomhedsrettet aktivering af alle aktiveringsforløb for ikke-vestlige indvandrere og efterkommere a-dagpenge i Østdanmark opgjort på kommuner og jobcentre, ultimo jan. 2011

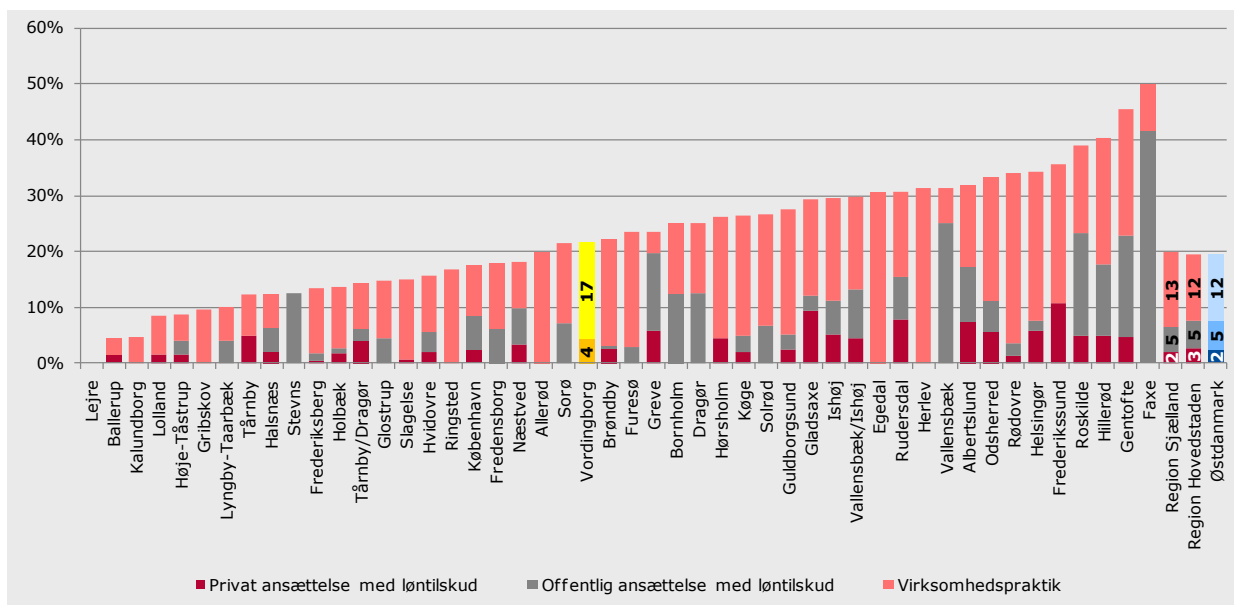


Kilde: Jobindsats.dk (A-dagpenge, antal forløb ultimo perioden)

Note: Nærværende kommune er markeret med gul og gennemsnittet for Østdanmark er markeret med blå.

I Vordingborg Kommune udgør den virksomhedsrettede aktivering blandt **kontant- og starthjælpsmodtagere med ikke-vestlig baggrund** 21 pct. af alle aktiveringsforløb, hvilket lidt over gennemsnittet for Østdanmark (20 pct.). Her udgør virksomhedspraktik hovedparten af de virksomhedsrettede tilbud, og det gælder både Vordingborg Kommune og Østdanmark. I opgørelsesperioden blev der ikke igangsat privat løntilskud i Vordingborg overfor målgruppen.

Figur 20: Andel virksomhedsrettet aktivering af alle aktiveringsforløb for jobklare ikke-vestlige indvandrere og efterkommere på kontant- og starthjælp i Østdanmark opgjort på kommuner og jobcentre, ultimo dec. 2010



Kilde: Jobindsats.dk (Kontant- og starthjælp, antal forløb ultimo perioden)

Note: Nærværende kommune er markeret med gul og gennemsnittet for Østdanmark er markeret med blå.



Beskæftigelsesrådet
Beskæftigelsesregion
Hovedstaden & Sjælland

RAMBOLL

MANAGEMENT
& SOCIETY