



Beskæftigelsesrådet  
Beskæftigelsesregion  
Hovedstaden & Sjælland

**Marts 2011**

**Situationen på arbejdsmarkedet og de  
beskæftigelsespolitiske udfordringer i**

**Stevns Kommune**

**2010 - 2012**



# 1. INTRODUKTION

Dette notat sammenfatter udviklingen på arbejdsmarkedet i Stevns Kommune. Formålet med notatet er at understøtte den lokale tilrettelæggelse af beskæftigelsesindsatsen i 2012 og at være input til beskæftigelsesplanen for 2012.

Notatet indeholder følgende kapitler:

- *Kapitel 2:* Sammenfatning af de væsentligste **hovedudfordringer** på arbejdsmarkedet i Stevns Kommune
- *Kapitel 3:* Den **aktuelle situation** på arbejdsmarkedet i Stevns Kommune.
- *Kapitel 4:* **Arbejdskraftreserven** i kommunen (ministermål 1)
- *Kapitel 5:* **Personer på permanent offentlig forsørgelse** i kommunen (ministermål 2)
- *Kapitel 6:* **Unge på offentlig forsørgelse** i kommunen (ministermål 3)
- *Kapitel 7:* **Indvandrere og efterkommere** fra ikke-vestlige lande på offentlig forsørgelse (ministermål 4)

## 2. SAMMENFATNING

### Hovedudfordringer for Stevns Kommune

#### **Stor andel på offentlig forsørgelse og stigning i antallet**

- I Stevns Kommune har der været en stigning på 2,6 pct. i antallet på offentlig forsørgelse, hvilket er større end den gennemsnitlige udvikling i Østdanmark (0,9 pct.). Der har særlig været en stigning i antallet af personer på a-dagpenge og kontant- og starthjælp match 3.
- I alt 18,2 pct. af befolkningen i den erhvervsaktive alder er på offentlig forsørgelse, hvilket er en højere andel end gennemsnittet i Østdanmark (16,9 pct.).
- Stigningen i antallet af a-dagpengemodtagere har medvirket til at bruttoledigheden er steget i Stevns Kommune (15,3 pct. mod 10,4 pct. i Østdanmark)
- Bruttoledigheden i Stevns Kommune udgør 4,5 pct. af befolkningen i den erhvervsaktive mod 4,6 pct. i Østdanmark.

#### **Flere er blevet langtidsledige**

- Antallet af langtidsledige, dvs. personer der har været ledige i mindst 40 sammenhængende uger, er steget. Langtidsledigheden udgør 20,7 pct. af de bruttoledige i Stevns Kommune, hvilke er lidt under gennemsnittet i Østdanmark.

#### **Stor stigning i arbejdskraftreserven**

- Arbejdskraftreserven er steget med 20,8 pct. i Stevns Kommune mod 6,5 pct. i Østdanmark. I alt 3,4 pct. af befolkningen i Stevns Kommune indgår i arbejdskraftreserven, hvilket svarer til gennemsnittet i Østdanmark.

#### **Stor andel på permanent forsørgelse**

- I alt 8,4 pct. af befolkningen i Stevns Kommune er på permanent forsørgelse (mod 7,2 pct. i Østdanmark).
- Antallet på førtidspension er steget en smule, mens antallet i fleksjob og på ledighedsydelse er faldet tilsvarende.

#### **Stigning i antal unge på offentlig forsørgelse og mange ledige unge uden uddannelse**

- Stevns Kommune har haft en stigning i antallet af unge på offentlig forsørgelse og stigningen har været større end udviklingen i Østdanmark (11,7 pct. mod 3,6 pct.). Især antallet af unge kontant- og starthjælp (alle matchgrupper) er steget.
- Andelen af unge på offentlig forsørgelse er ligeledes større end gennemsnittet i Østdanmark (15,5 pct. mod 10 pct.).
- I alt 66 pct. af alle unge ledige i Stevns Kommune har ikke en erhvervskompetencegivende uddannelse mod 63 pct. i Østdanmark (januar 2009).

#### **Stigning i antal indvandrere og efterkommere på offentlig forsørgelse**

- Stevns Kommune har haft en stigning på 13,1 pct. i antallet af ikke-vestlige indvandrere og efterkommere på offentlig forsørgelse. Stigningen er over niveauet for Østdanmark (3,6 pct.). Især indvandrere på a-dagpenge og førtidspension er steget.
- 27,1 pct. af samtlige ikke-vestlige indvandrere og efterkommere Stevns Kommune er på offentlig forsørgelse (mod 26,5 pct. i Østdanmark).

*Note: Opgørelserne er fra januar 2011 (og udvikling jan 2010-jan 2011), hvor andet ikke er noteret*

### 3. SITUATIONEN PÅ ARBEJDSMARKEDET

Den finansielle og økonomiske krise har medført en stigning i antallet af personer på offentlig forsørgelse. Stigningen er dog aftaget i løbet af 2010. Mens der for hele Østdanmark har været tale om en stigning på 0,9 pct. fra januar 2010 til januar 2011, har der i Stevns Kommune været tale om en stigning på 2,6 pct.

I Stevns Kommune modtager 18,2 pct. af befolkningen i den erhvervsaktive alder offentlig forsørgelse, hvilket er en højere andel end gennemsnittet i Østdanmark (16,9 pct.)<sup>1</sup>.

**Table 1: Personer på offentlig forsørgelse i Stevns Kommune og Østdanmark, jan. 2010 – jan. 2011**

	Stevns				Østdanmark		
	Januar 2010	Januar 2011	Ændring jan. 10- jan. 11	Andel af befolkningen jan. 11	Ændring jan. 10- jan. 11	Andel af befolkningen jan. 11	
A-dagpenge	546	580	6,2%	4,1%	5,6%	3,5%	
Kontant- og start- hjælp	Matchkategori i alt	392	419	6,9%	3,0%	4,2%	3,7%
	Match 1: Jobklar	160	164	2,5%	1,2%	-8,9%	1,3%
	Match 2: Indsatsklar	190	177	-6,8%	1,2%	2,0%	1,6%
	Match 3: Midlertidig passiv	37	74	100,0%	0,5%	56,0%	0,7%
	Øvrige indsatsklar / midlertidig passiv	5	4	-20,0%	0,0%	-61,3%	0,0%
Introduktionsydelse	25	29	16,0%	0,2%	24,8%	0,1%	
Revalidering	41	45	9,8%	0,3%	-11,7%	0,3%	
Forrevalidering	0	0	0,0%	0,0%	4,1%	0,0%	
Sygedagpenge	318	311	-2,2%	2,2%	-5,5%	2,2%	
Ledighedsydelse	73	67	-8,2%	0,5%	4,2%	0,3%	
Fleksjob	264	258	-2,3%	1,8%	0,5%	1,0%	
Førtidspension	849	864	1,8%	6,1%	-0,9%	5,8%	
<b>I alt</b>	<b>2.507</b>	<b>2.572</b>	<b>2,6%</b>	<b>18,2%</b>	<b>0,9%</b>	<b>16,9%</b>	

Kilde: Jobindsats.dk (Alle ydelser under ét, antal fuldtidspersoner)

Stigningen i antallet af personer på offentlig forsørgelse skyldes især en stigning i antallet af a-dagpenge- og kontant- og starthjælpsmodtagere matchgruppe 3<sup>2</sup>.

#### 3.1 Bruttoledighed

Bruttoledigheden, der omfatter såvel ledige som aktiverede, var i 4. kv. 2010 i Stevns Kommune på 634 personer svarende til 4,5 pct. af befolkningen. Det svarer til niveauet for Østdanmark (4,6 pct.).

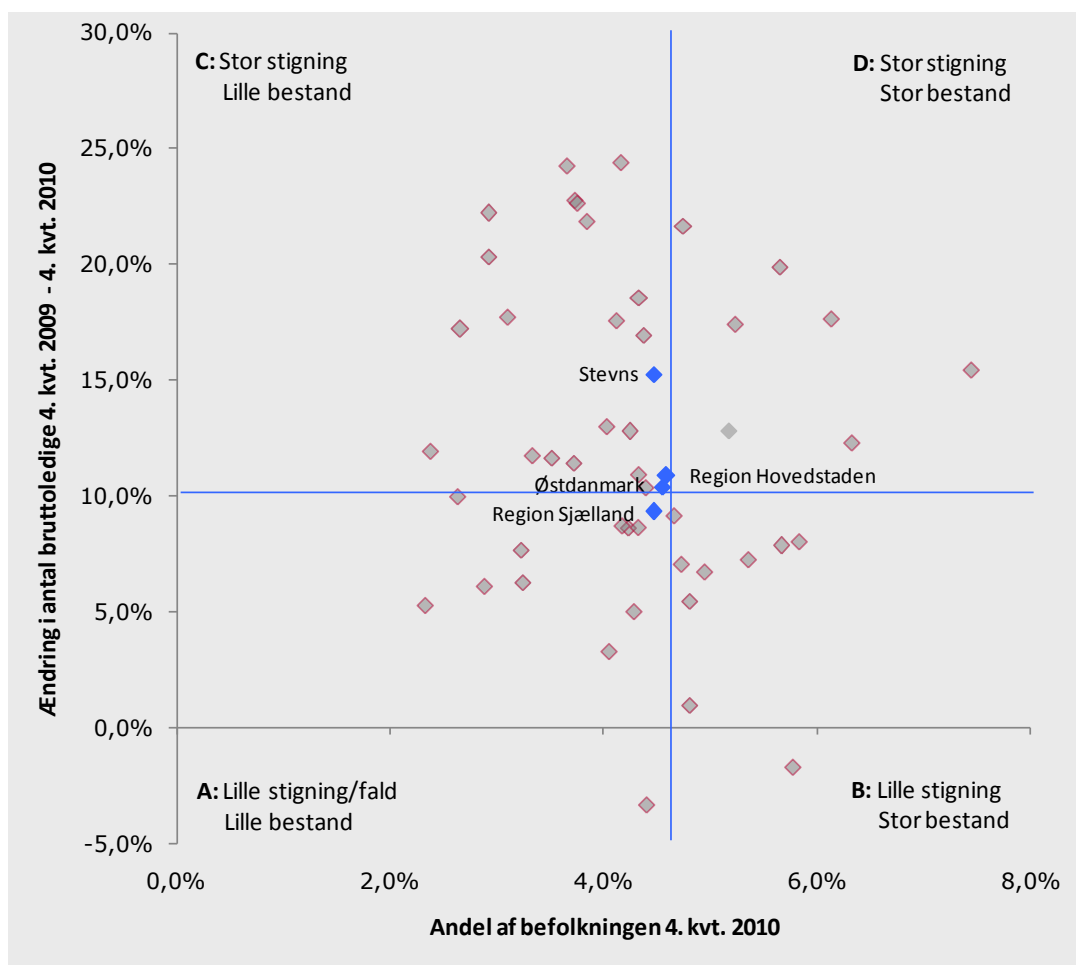
I Stevns Kommune har der været en stigning på 15,3 pct. fra 4. kv. 2009 til 4. kv. 2010. Til sammenligning var den gennemsnitlige stigning i Østdanmark 10,4 pct. i samme periode.

<sup>1</sup> Befolkningen i den erhvervsaktive alder defineres som 16-66-årige. Når begrebet befolkning eller befolkningsgruppe benyttes i nærværende rapport refereres der til befolkningen i den erhvervsaktive alder, med mindre andet er angivet.

<sup>2</sup> Stigningen i matchgruppe 3 kan skyldes ændret match i forbindelse med implementering af den nye matchmodel.

Bruttoledigheden i Stevns Kommune er således mere end gennemsnittet i Østdanmark, men bruttoledigheden en i Stevns Kommune er på niveau med end i Østdanmark.

**Figur 1: Udviklingen i bruttoledigheden og bruttoledighedens andel af den erhvervsaktive befolkning i Østdanmark opgjort på kommuner og jobcentre, 4. kv. 2009 – 4. kv. 2010**



Kilde: Statistikbanken, Jobindsats.dk og egne beregninger

Note: De blå linjer angiver gennemsnittet for Østdanmark.

**Kommuner i felt A (Lille stigning og lille bestand):** Fredensborg, Gentofte, Guldborgsund, Helsingør, Herlev, Holbæk, Hørsholm, Roskilde, Sorø, Tårnby/Dragør, Dragør, Vordingborg.

**Kommuner i felt B (Lille stigning og stor bestand):** Albertslund, Bornholm, Faxe, Glostrup, Høje-Taastrup, København, Køge, Næstved, Tårnby.

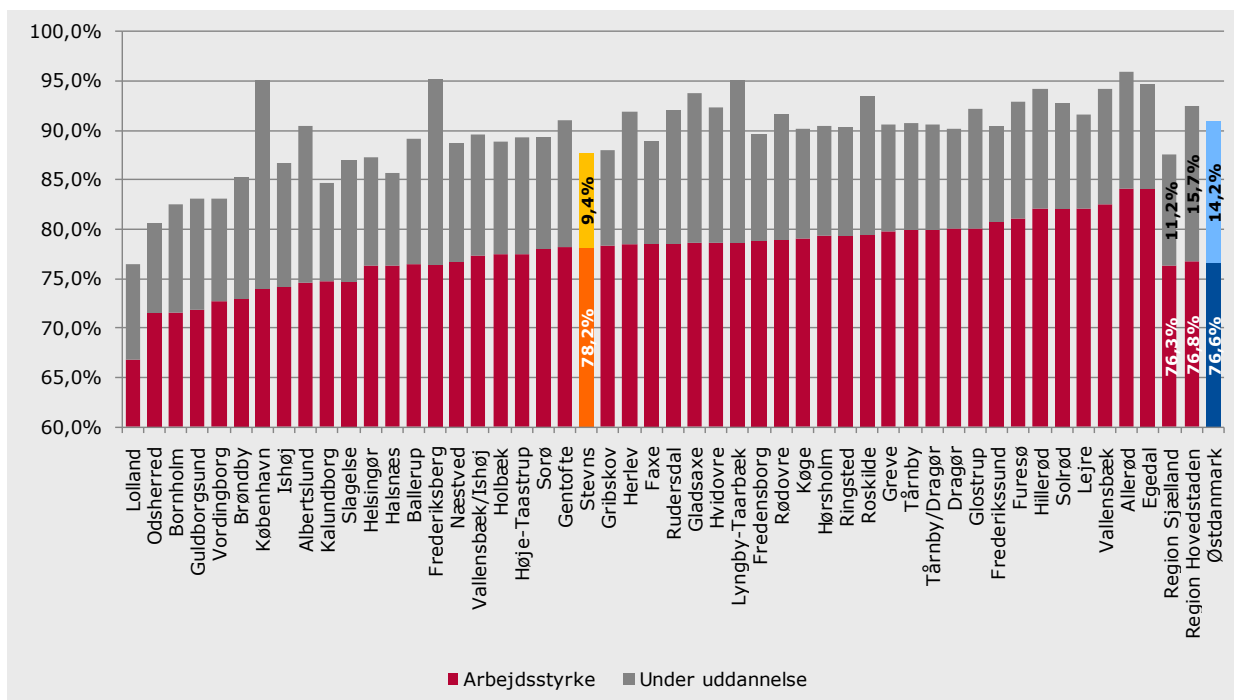
**Kommuner felt C (Stor stigning og lille bestand):** Allerød, Ballerup, Egedal, Frederiksberg, Frederikssund, Furesø, Gladsaxe, Greve, Gribskov, Hillerød, Hvidovre, Kalundborg, Lejre, Lyngby-Taarbæk, Ringsted, Rudersdal, Rødovre, Solrød, Stevns, Vallensbæk.

**Kommuner felt D (Stor stigning og stor bestand):** Brøndby, Halsnæs, Ishøj, Lolland, Odsherred, Slagelse, Vallensbæk/Ishøj.

### 3.2 Arbejdsstyrke og personer under uddannelse

Der er betydelig forskel på kommunerne i Østdanmark i forhold til, hvor stor en andel af befolkningen der indgår i arbejdsstyrken eller er under uddannelse. I Stevns Kommune er i alt 87,6 pct. af befolkningen i den erhvervsaktive alder enten i arbejdsstyrken (78,2 pct.) eller under uddannelse (9,4 pct.), hvilket er under gennemsnittet i Østdanmark.

**Figur 2: Arbejdsstyrken og personer under uddannelse som andel af befolkning i den erhvervsaktive alder i Østdanmark opgjort på kommuner og jobcentre, 2009**



Kilde: Statistikbanken og egne beregninger

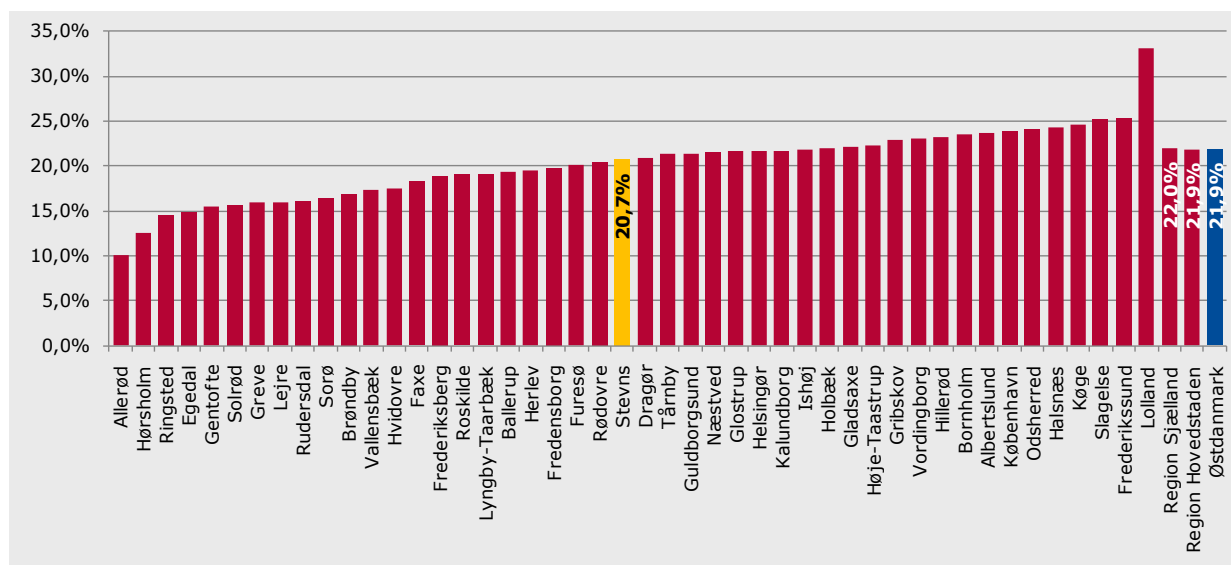
Note: Under uddannelse er opgjort som antal elever i fuldtidsuddannelse undtaget voksenuddannelser. Bemærk at skalaen på y-aksen starter ved 60 pct.

Nærværende kommune er markeret med gul og gennemsnittet for Østdanmark er markeret med blå.

### 3.3 Langtidsledighed

Andelen af bruttoledige som er langtidsledige, dvs. personer der har været ledige i mindst 40 sammenhængende uger, udgør 20,7 pct. af alle bruttoledige i Stevns Kommune, hvilket er lidt under niveauet for Østdanmark (21,9 pct.).

**Figur 3: Andel langtidsledige af bruttoledige i Østdanmark opgjort på kommuner, 3. kv. 2010**



Kilde: DREAM, Statistikbanken og egne udregninger

Note: Tal for bruttoledighed er opgjort for fuldtidspersoner i 3. kv. 2010. Tal for langtidsledighed er opgjort for fuldtidspersoner september 2010.

Nærværende kommune er markeret med gul og gennemsnittet for Østdanmark er markeret med blå.

### 3.4 Prognose for udviklingen på det lokale arbejdsmarked

For Østdanmark forventes ledigheden at være svagt faldende frem til 2012. For Stevns Kommune forventes en tilsvarende udvikling, idet ledigheden forventes at falde frem mod 2012. Kommunens andel af alle bruttoledige i Østdanmark forventes at være den samme i 2012.

**Tabel 2: Prognose for udviklingen i bruttoledigheden i Stevns Kommune og Østdanmark, opgjort på fuldtidspersoner, 1. kv. 2011 – 4. kv. 2012**

	1. kv. 2011	2. kv. 2011	3. kv. 2011	4. kv. 2011	1. kv. 2012	2. kv. 2012	3. kv. 2012	4. kv. 2012
Stevns	720	637	545	590	690	611	527	568
Andel ift. Østdanmark	0,9%	0,8%	0,8%	0,8%	0,9%	0,8%	0,8%	0,8%
Østdanmark	81.770	76.179	68.388	71.256	77.260	72.136	65.308	67.684

Kilde: BRHS, Finansministeriet og Rambøll Management Consulting

## 4. MINISTERMÅL 1: BEGRÆNSNING AF ARBEJDSKRAFTRESERVEN

### 4.1 Udviklingstendenser

#### Arbejdskraftreserven er steget i hele Østdanmark

Som for de fleste kommuner i Østdanmark er arbejdskraftreserven steget i Stevns Kommune fra januar 2010 til januar 2011. I Stevns Kommune har der været en stigning på 20,8 pct., mens der for hele Østdanmark har været en stigning på 6,5 pct. Der er i alt 488 personer i arbejdskraftreserven i Stevns Kommune i januar 2011.

I Stevns Kommune udgjorde arbejdskraftreserven 3,4 pct. af befolkningen i januar 2011, mens arbejdskraftreservens andel af befolkningen i Østdanmark var 3,4 pct.

Stevns Kommune har således haft en større stigning i arbejdskraftreserven end de fleste andre kommuner i Østdanmark. Arbejdskraftreserven udgør dog den samme andel af befolkningen som gennemsnittet i Østdanmark.

Udviklingen i arbejdskraftreserven i Østdanmark er illustreret i figur 4, hvor kommunerne er placeret ift. arbejdskraftreservens andel af befolkningen, samt stigningsprocenten i perioden januar 2010 til januar 2011.

**Figur 4: Udviklingen i arbejdskraftreserven og arbejdskraftreservens andel af befolkningen i Østdanmark, opgjort på kommuner og jobcentre, jan. 2010 – jan. 2011**



Kilde: DREAM

Note: De blå linjer angiver gennemsnittet for Østdanmark.

**Kommuner i felt A (Lille stigning/fald og lille bestand):** Fredensborg, Furesø, Gentofte, Helsingør, Holbæk, Hørsholm, Roskilde, Dragør.

**Kommuner i felt B (Lille stigning/fald og stor bestand):** Albertslund, Bornholm, Herlev, Høje-Taastrup, København, Køge, Næstved, Vordingborg.

**Kommuner felt C (Stor stigning og lille bestand):** Allerød, Ballerup, Egedal, Frederiksberg, Frederikssund, Gladsaxe, Greve, Guldborgsund, Hillerød, Hvidovre, Lejre, Lyngby-Taarbæk, Ringsted, Rudersdal, Rødovre, Solrød, Sorø, Tårnby/Dragør, Vallensbæk.

**Kommuner i felt D (Stor stigning og stor bestand):** Brøndby, Faxe, Glostrup, Halsnæs, Ishøj, Lolland, Odsherred, Slagelse, Stevns, Tårnby, Vallensbæk-Ishøj.

Udviklingen i arbejdskraftreserven i Stevns Kommune fra januar 2010 til januar 2011 er kendetegnet ved:

- Større stigning i antallet af mænd end kvinder
- Større stigning i antal ledige med ikke-vestlig og vestlig baggrund end ledige med dansk oprindelse om end der er tale om få antal personer
- Størst stigning blandt unge under 25 år

**Tabel 3: Udviklingen i arbejdskraftreserven i Stevns Kommune og Østdanmark, opgjort på køn, herkomst og alder, jan. 2010 – jan. 2011**

		Stevns			Østdanmark
		Januar 2010	Januar 2011	Ændring jan. 10 - jan 11	Ændring jan. 10 - jan. 11
Køn	Kvinder	181	204	12,7%	9,9%
	Mænd	223	284	27,4%	3,8%
Herkomst	Dansk oprindelse	374	445	19,0%	6,6%
	Ikke-vestlige Indvandrere	16	23	43,8%	3,9%
	Ikke-vestlige efterkommere	0	0	0,0%	20,6%
	Vestlige indvandrere og efterkommere	14	18	28,6%	7,6%
Alder	Under 25 år	37	60	62,2%	0,9%
	25-29 år	44	46	4,5%	-0,8%
	30-39 år	87	120	37,9%	3,1%
	40-49 år	107	105	-1,9%	8,0%
	50 år eller mere	129	157	21,7%	15,2%
I alt		404	488	20,8%	6,5%

Kilde: Jobindsats.dk

## 4.2 Til- og afgang fra arbejdskraftreserven

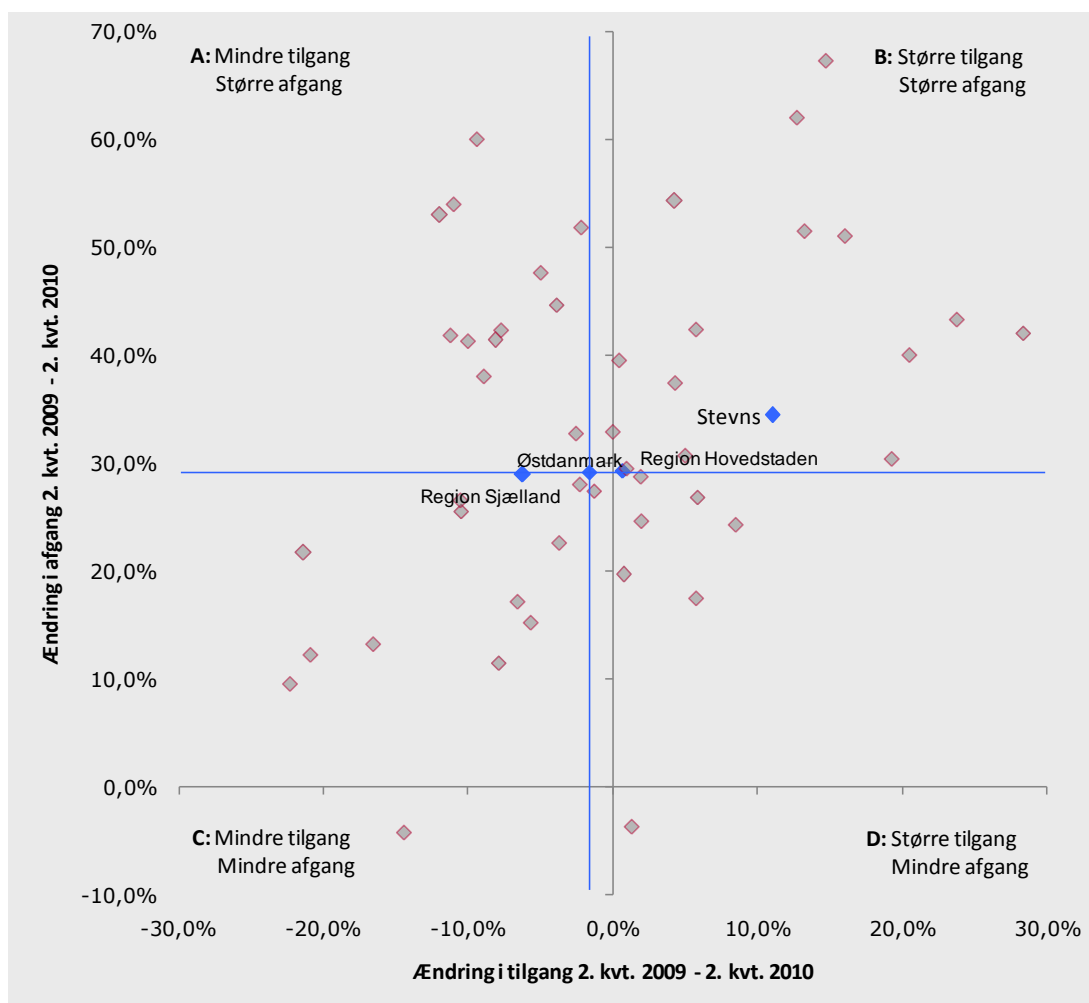
Stigningen i arbejdskraftreserven har ligget over stigningen i den generelle bruttoledighed i det seneste år, men fra december 2009 har stigningstaksten i arbejdskraftreserven været lavere end den generelle ledighedsstigning.

Generelt er tilgangen i Østdanmark uændret, mens flere forlader arbejdskraftreserven. Tendensen er, at kommuner der har en større tilgang også har en større afgang - altså samlet set en større omsætning i arbejdskraftreserven.

Udviklingen i til- og afgang fra arbejdskraftreserven i perioden 2. kv. 2009 til 2. kv. 2010 i Stevns Kommune viser, at tilgangen (opgjort på påbegyndte forløb) er steget med 11,0 pct., hvilket er modsat udviklingen i Østdanmark (-1,6 pct.). Afgangen fra arbejdskraftreserven i Stevns Kommune (opgjort på afsluttede forløb), viser en stigning på 34,5 pct. (i Østdanmark er afgangen steget med 29,2 pct.).

Stevns Kommune har således haft en større tilgang til arbejdskraftreserven, men også en større afgang end den gennemsnitlige udvikling i Østdanmark.

**Figur 5: Udviklingen i til- og afgang i arbejdskraftreserven i Østdanmark opgjort på kommuner, 2. Kvt. 2009 – 2. Kvt. 2010**



Kilde: DREAM (tallene er opgjort via DREAM, da data om til- og afgang ikke er tilgængelig i jobindsats.dk)

Note: De blå linjer angiver gennemsnittet for Østdanmark.

**Kommuner felt A (Mindre tilgang og større afgang):** Faxe, Halsnæs, Gentofte, Glostrup, Holbæk, Høje-Taastrup, Hørsholm, Lolland, Lyngby-Taarbæk, Odsherred, Ringsted, Roskilde.

**Kommuner felt B (Større tilgang og større afgang):** Allerød, Brøndby, Egedal, Frederiksberg, Furesø, Gladsaxe, Greve, Gribskov, Hvidovre, Ishøj, Kalundborg, Lejre, Rudersdal, Stevns, Vallensbæk, Vallensbæk/Ishøj

**Kommuner felt C (Mindre tilgang og mindre afgang):** Ballerup, Bornholm, Dragør, Fredensborg, Frederikssund, Guldborgsund, Køge, Næstved, Solrød, Tårnby, Tårnby/Dragør, Vordingborg.

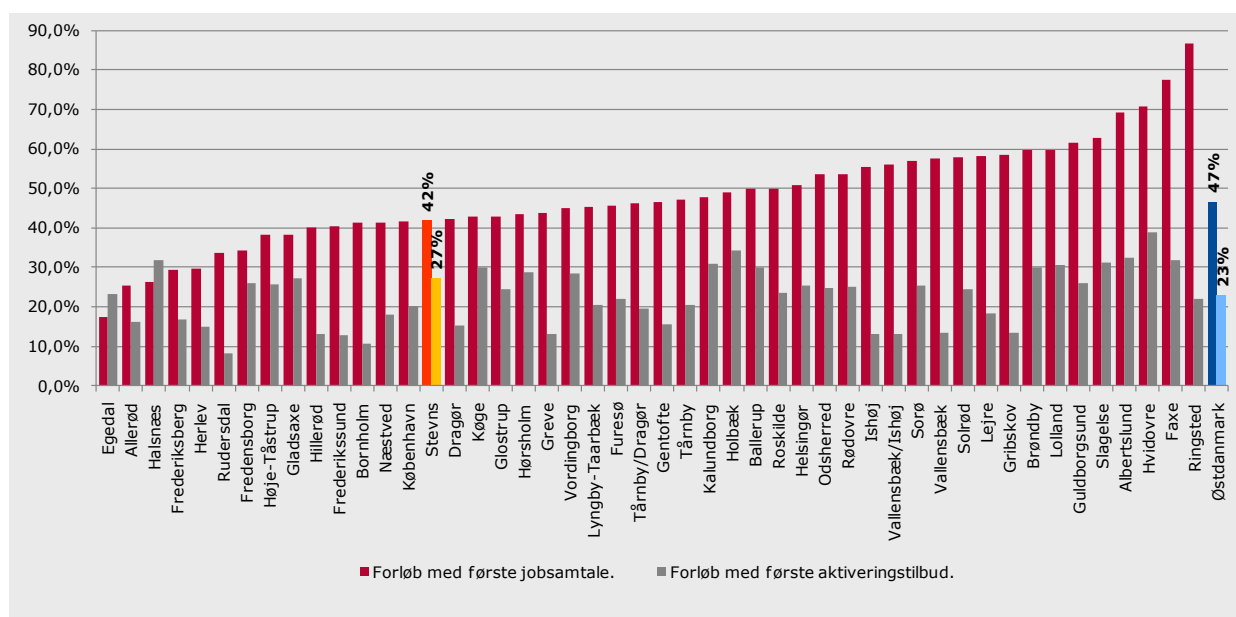
**Kommuner felt D (Større tilgang og mindre afgang):** Albertslund, Helsingør, Herlev, Hillerød, København, Rødovre, Slagelse, Sorø.

## 4.3 Indsatsen

### Første samtale og aktiveringstilbud

I Stevns Kommune modtager 42 pct. af de nyledige deres første jobsamtale inden for den første måneds ledighed, og 27 pct. af de nyledige starter i deres første aktiveringstilbud inden for den første måneds ledighed. I Figur 6 er Stevns Kommune sammenlignet med de øvrige kommuner i Østdanmark ift. hvor stor andel af de nyledige, der modtager hhv. deres første jobsamtale og første aktiveringstilbud inden for den første måneds ledighed.

**Figur 6: Andel nyledige med første jobsamtale og aktiveringstilbud inden for den første måneds ledighed i Østdanmark opgjort på kommuner og jobcentre, 3.kvt. 2010**



Kilde: Jobindsats.dk (Tidlig indsats, tidspunkt for første jobsamtale/aktiveringstilbud for nye ydelsesmodtagere)

Note: Opgørelsen findes ikke for regionerne Hovedstaden og Sjælland på jobindsats.dk.

Nærværende kommune er markeret med gul og gennemsnittet for Østdanmark er markeret med blå.

Stevns Kommune ligger under niveauet for Østdanmark hvad angår andel som modtager jobsamtale inden for første måneds ledighed, men over niveauet for Østdanmark som modtager aktivering inden for første måneds ledighed.

### Jobsamtale og aktiveringstilbud til a-dagpengemodtagere samt kontant- og starthjælpsmodtagere inden for første måned af ledighed

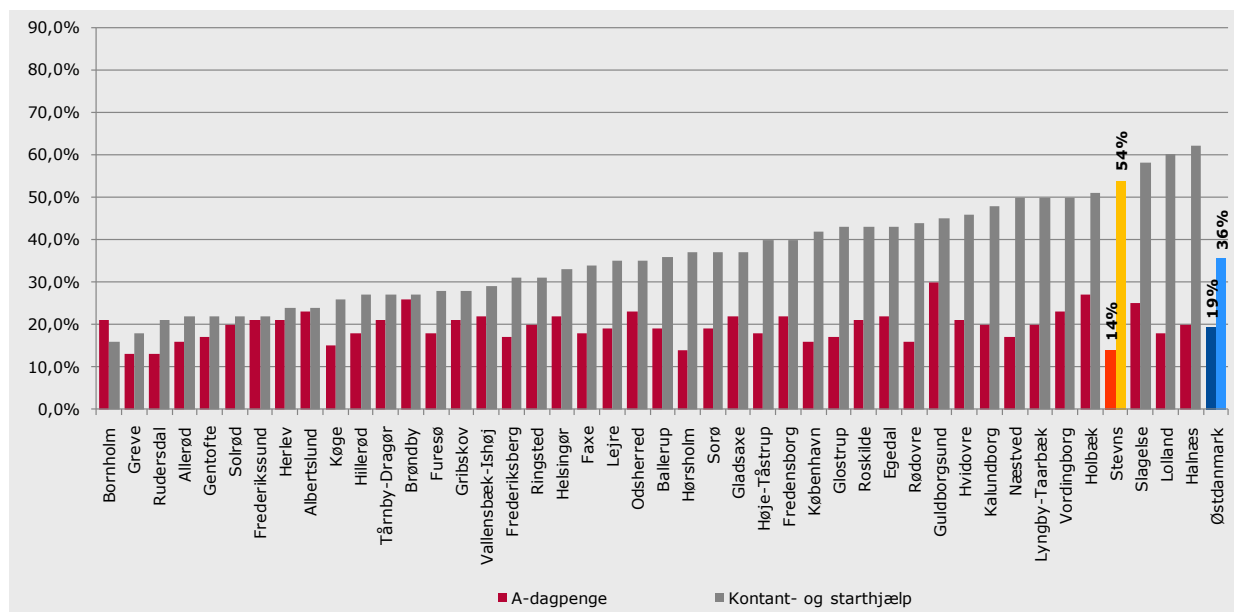
- I Stevns Kommune modtager 33 pct. af nyledige a-dagpengemodtagere deres første jobsamtale inden for den første måneds ledighed (mod 30,7 pct. for Østdanmark), mens andelen for nyledige kontant- og starthjælpsmodtagere er 64 pct. (mod 72,7 pct. for Østdanmark)
- I Stevns Kommune modtager 7 pct. af nyledige a-dagpengemodtagere deres første aktiveringstilbud inden for den første måneds ledighed (mod 6,7 pct. for Østdanmark), mens andelen for nyledige kontant- og starthjælpsmodtagere er 69 pct. (mod 49 pct. for Østdanmark).

Kilde: Jobindsats.dk, 3. kv. 2010

### Aktiveringsgrad

I Stevns Kommune ligger aktiveringsgraden for a-dagpengemodtagere i arbejdskraftreserven i 2. kv. 2010 på 14 pct., mens tallet for kontant- og starthjælpsmodtagere ligger på 54 pct. Aktiveringsgraden ligger under niveauet for Østdanmark for a-dagpengemodtagere, mens den ligger væsentligt over for kontant- og starthjælpsmodtagere.

**Figur 7: Aktiveringsgraden for personer i arbejdskraftreserven i kommuner Østdanmark på a-dagpenge og kontant- og starthjælp, 2. kv. 2010**



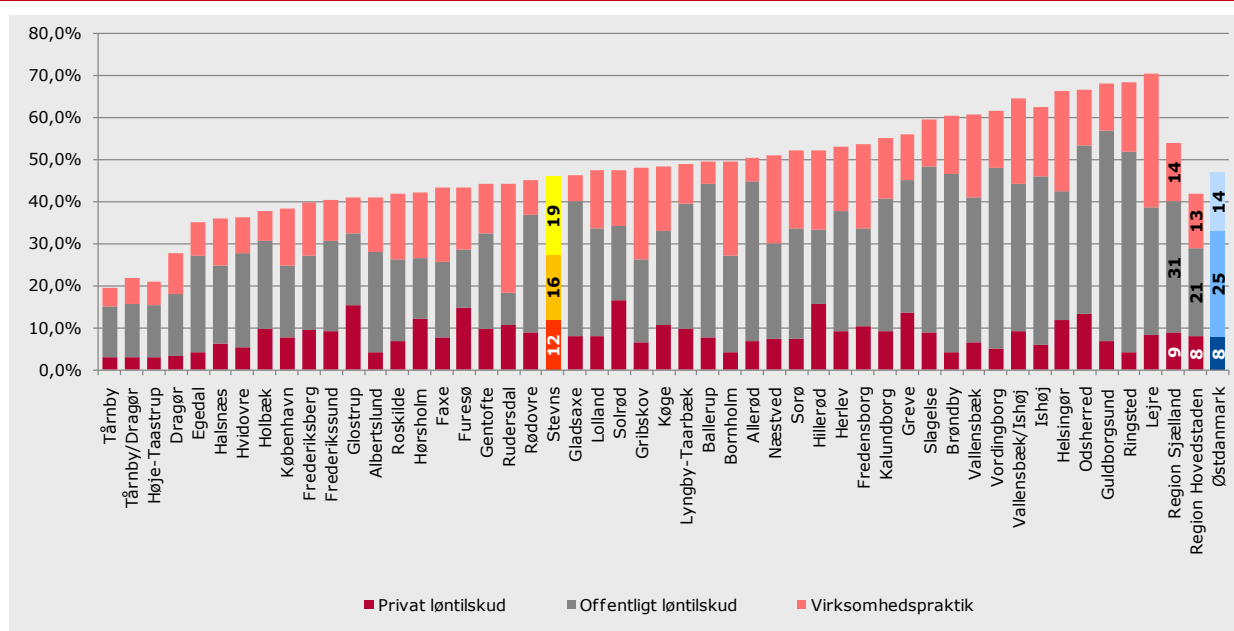
Kilde: DREAM (aktiveringsgraden er opgjort via DREAM, da data ikke er tilgængelig i jobindsats.dk)

Note: Nærværende kommune er markeret med gul og gennemsnittet for Østdanmark er markeret med blå.

### Den virksomhedsrettede indsats i arbejdskraftreserven

I Stevns Kommune udgør den virksomhedsrettede aktivering blandt a-dagpengemodtagere i arbejdskraftreserven 46 pct. af alle aktiveringsforløb, hvilket er på niveau med gennemsnittet for Østdanmark (47 pct.). Hovedparten er i virksomhedspraktik i Stevns Kommune modsat Østdanmark hvor hovedparten er i offentligt løntilskud.

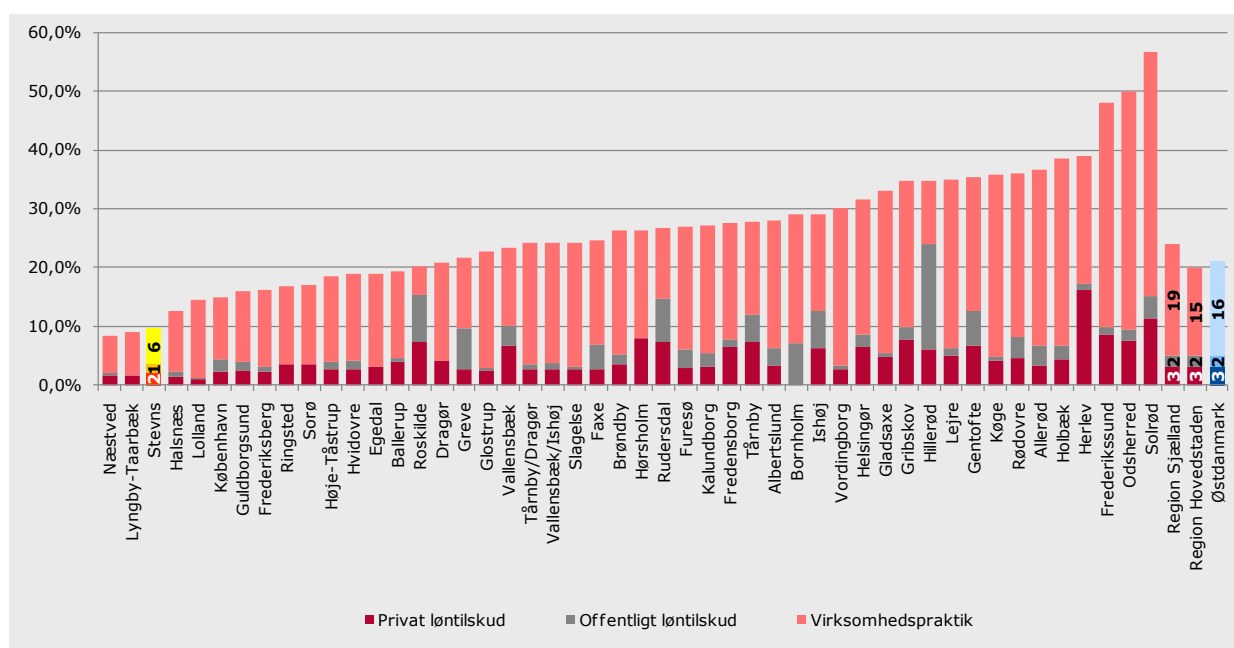
**Figur 8: Andel virksomhedsrettet aktivering af alle aktiveringsforløb for a-dagpengemodtagere i arbejdskraftreserven i Østdanmark, opgjort på kommuner, 2. kv. 2010**



Kilde: DREAM (aktiveringsgraden er opgjort via DREAM, da data ikke er tilgængelig i jobindsats.dk)  
 Note: Nærværende kommune er markeret med gul og gennemsnittet for Østdanmark er markeret med blå.

I Stevns Kommune udgør den virksomhedsrettede aktivering blandt **kontant- og starthjælpsmodtagere i arbejdskraftreserven** 9,5 pct. af alle aktiveringsforløb, hvilket er under gennemsnittet for Østdanmark (21 pct.). Virksomhedspraktik udgør hovedparten af de virksomhedsrettede tilbud både i Stevns Kommune og Østdanmark.

**Figur 9: Andel virksomhedsrettet aktivering af alle aktiveringsforløb for jobklare kontant- og starthjælpsmodtagere i arbejdskraftreserven i Østdanmark, opgjort på kommuner, 2. kv. 2010**



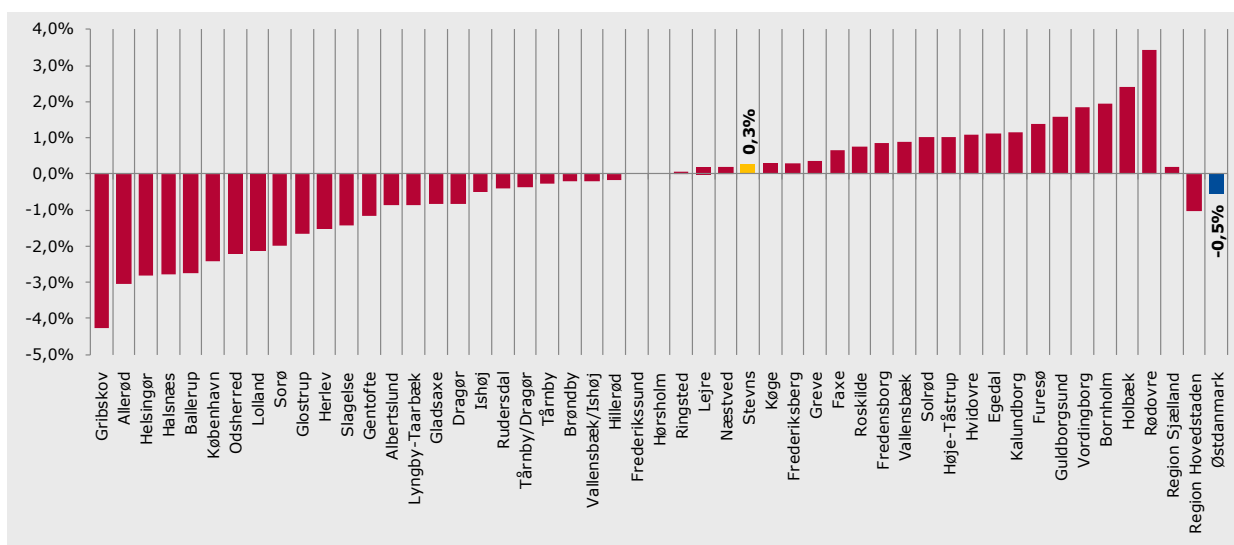
Kilde: DREAM (aktiveringsgraden er opgjort via DREAM, da data ikke er tilgængelig i jobindsats.dk)  
 Note: Nærværende kommune er markeret med gul og gennemsnittet for Østdanmark er markeret med blå.

## 5. MINISTERMÅL 2: BEGRÆNSNING AF PERSONER PÅ PERMANENT OFFENTLIG FORSØRGELSE

### 5.1 Udviklingstendenser

I Stevns Kommune har der været en lille stigning i antallet af personer på permanent forsørgelse på 0,3pct. Antallet af personer på førtidspension er steget med 1,8 pct., mens antallet på ledighedsydelse og i fleksjob er faldet med hhv. - 8,2 pct. og -3 pct.

**Figur 10: Udviklingen i antallet af fuldtidspersoner på permanente ydelser i Østdanmark opgjort på kommuner og jobcentre, jan. 2010 – jan. 2011**



Note: Nærværende kommune er markeret med gul og gennemsnittet for Østdanmark er markeret med blå.

Kilde: Jobindsats.dk (Alle ydelser under ét, antal fuldtidspersoner)

Stevns Kommune har haft en lille stigning af personer på permanent forsørgelse. Samtidig er andelen i Stevns højere end i Østdanmark, jf. nedenfor.

#### Forskelle i udviklingen i permanent forsørgelse når der ses på herkomst

Det samlede fald i antallet af personer på permanent forsørgelse dækker over markante forskelle, når man ser på herkomst. Således er antallet af personer med dansk oprindelse på permanent forsørgelse faldet, mens antallet af indvandrere og efterkommere fra ikke-vestlige lande er steget.

I Stevns Kommune er antallet af personer med dansk oprindelse på permanente ydelser faldet med -0,3 pct. fra januar 2010 til januar 2011, mens ikke-vestlige indvandrere er steget med 47,1 pct. Der er dog tale om få antal personer.

**Tabel 4: Udvikling i antallet af fuldtidspersoner på permanent offentlig forsørgelse i Stevns Kommune og i Østdanmark opgjort på herkomst, jan. 2010 – jan. 2011**

		Stevns Kommune				Østdanmark	
		Januar 2010	Januar 2011	Ændring jan. 10 – jan. 11	Andel af befolkningsgruppen jan. 11	Ændring jan. 10 – jan. 11	Andel af befolkningsgruppen jan. 11
Personer med dansk oprindelse	Ledighedsydelse	71	66	-7,0%	0,5%	3,9%	0,3%
	Fleksjob	261	256	-1,9%	1,9%	0,4%	1,1%
	Førtidspension	836	842	0,7%	6,2%	-2,2%	5,5%
	I alt	1168	1164	-0,3%	8,6%	-1,5%	6,9%
Indvandrere fra ikke-vestlige lande	Ledighedsydelse	1	1	0,0%	0,3%	7,6%	0,3%
	Fleksjob	3	2	-33,3%	0,5%	3,3%	0,5%
	Førtidspension	13	22	69,2%	5,8%	6,8%	10,5%
	I alt	17	25	47,1%	6,6%	6,6%	11,4%
Efterkommere fra ikke-vestlige lande	Ledighedsydelse	0	0	0,0%	0,0%	-10,0%	0,1%
	Fleksjob	0	0	0,0%	0,0%	20,7%	0,2%
	Førtidspension	0	0	0,0%	0,0%	16,4%	2,2%
	I alt	0	0	0,0%	0,0%	15,6%	2,4%
Herkomst i alt	Ledighedsydelse	73	67	-8,2%	0,5%	4,2%	0,3%
	Fleksjob	264	258	-2,3%	1,8%	0,5%	1,0%
	Førtidspension	849	864	1,8%	6,1%	-0,9%	5,9%
	I alt	1186	1189	0,3%	8,4%	-0,5%	7,2%

Kilde: Jobindsats.dk (Alle ydelser under ét, antal fuldtidspersoner)

Note: Indvandrere og efterkommere fra vestlige lande er udeladt.

I boksen nedenfor beskrives volumenen og sammensætningen af personer på permanent offentlig forsørgelse i Stevns Kommune.

#### Personer på permanent offentlig forsørgelse i Stevns Kommune

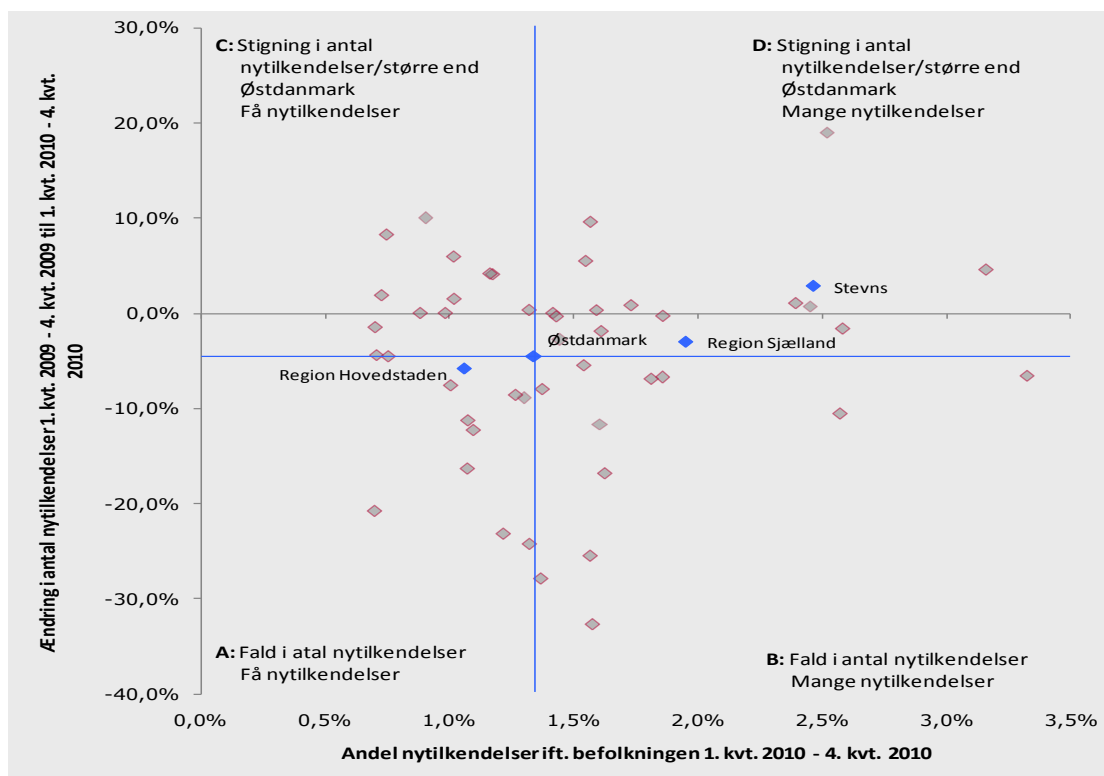
- I Stevns Kommune er 8,4 pct. af befolkningen i den erhvervsaktive alder på permanent offentlig forsørgelse. Til sammenligning er andelen på permanent offentlig forsørgelse 7,2 pct. i Østdanmark.
- I Stevns Kommune er 8,6 pct. af alle personer i den erhvervsaktive alder med dansk oprindelse på permanent offentlig forsørgelse (mod 6,9 pct. i Østdanmark)
- I Stevns Kommune er 6,6 pct. af alle ikke-vestlige indvandrere på permanent offentlig forsørgelse, hvoraf størstedelen er på førtidspension. Blandt ikke-vestlige efterkommere udgør andelen på permanent offentlig forsørgelse 0,0 pct. De tilsvarende andele for Østdanmark er henholdsvis 11,4 pct. og 2,4 pct.

Kilde: Jobindsats.dk og Danmarks Statistik, januar 2011

## 5.2 Tilgang til permanent offentlig forsørgelse

I Stevns Kommune er der sket en stigning i antallet af nytilkendelser til permanent forsørgelse på 2,9 pct. Stevns Kommune tilkender generelt flere personer permanent offentlig forsørgelse end gennemsnittet i Østdanmark. I 2010 udgør andelen af nytilkendelser 2,5 pct. af kommunens befolkning i den erhvervsaktive alder.

**Figur 11: Udviklingen i nytilkendelser af permanente ydelser i forhold til nytilkendelsernes andel af befolkningen i den erhvervsaktive alder i Østdanmark, opgjort på kommuner og jobcentre, 1. kvrt. 2010 - 4. kvrt. 2010**



Kilde: Jobindsats.dk (Førtidspension, fleksjob og ledighedsydelse, antal forløb påbegyndt i perioden)  
Note: De blå linjer angiver gennemsnittet for Østdanmark. Der skal tages forbehold mht. tolkning af ændring i antallet af tilkendelser, da der i mange kommuner er tale om nogle ganske få antal.

**Kommuner felt A (Fald i nytilkendelser og få nytilkendelser):** Frederiksberg, Gladsaxe, Glostrup, Gribskov, Herlev, Hillerød, Rudersdal, Tårnby/Dragør, Dragør, Tårnby

**Kommuner felt B (Fald i nytilkendelser og mange nytilkendelser):** Ballerup, Faxe, Greve, Halsnæs, Hvidovre, Køge, Lolland, Ringsted, Slagelse, Vordingborg

**Kommuner felt C (Stigning i nytilkendelser/større end Østdanmark og få nytilkendelser):** Allerød, Egedal, Frederikssund, Gentofte, Hørsholm, København, Lyngby-Taarbæk, Roskilde, Solrød, Vallensbæk, Vallensbæk/Ishøj

**Kommuner felt D (Stigning i nytilkendelser/større end Østdanmark og mange nytilkendelser):** Albertslund, Bornholm, Brøndby, Fredensborg, Guldborgsund, Helsingør, Holbæk, Høje-Taastrup, Ishøj, Kalundborg, Lejre, Næstved, Odsherred, Rødovre, Stevns

## 6. MINISTERMÅL 3: BEGRÆNSNING AF ANTALLET AF UNGE PÅ OFFENTLIG FORSØRGELSE

### 6.1 Udviklingstendenser

Antallet af unge under 30 år på offentlig forsørgelse er steget i hovedparten af kommunerne i Østdanmark det seneste år. I Stevns Kommune har der været en stigning på 11,7 pct. fra januar 2010 til januar 2011. Det er mere end den gennemsnitlige stigning i Østdanmark på 3,6 pct.

I januar 2011 var 390 unge i Stevns Kommune på offentlig forsørgelse, hvilket svarer til 15,5 pct. af alle unge under 30 år i kommunen. Andelen af unge på offentlig forsørgelse er større end gennemsnittet i Østdanmark (10 pct.).

Stevns Kommune har således haft en større stigning i antallet af unge på offentlig forsørgelse end gennemsnittet i Østdanmark, og samtidig er andelen af unge på offentlig forsørgelse over gennemsnittet.

**Figur 12: Udviklingen i andelen af unge på offentlig forsørgelse i Østdanmark opgjort på kommuner og jobcentre, jan. 2010 – jan. 2011**



Kilde: Jobindsats.dk (Alle ydelser under ét, antal fuldtidspersoner)

Note: De blå linjer angiver gennemsnittet for Østdanmark.

**Kommuner felt A (Lille stigning og lille bestand):** Fredensborg, Frederiksberg, Furesø, Gentofte, København, Dragør.

**Kommuner felt B (Lille stigning og stor bestand):** Ballerup, Brøndby, Frederikssund, Glostrup, Helsingør, Kalundborg, Lolland, Næstved, Odsherred, Rødovre, Slagelse, Tårnby-Dragør, Tårnby, Vordingborg.

**Kommuner felt C (Stor stigning og lille bestand):** Allerød, Egedal, Gladsaxe, Hørsholm, Lyngby-Taarbæk, Roskilde, Rudersdal, Solrød, Vallensbæk.

**Kommuner felt D (Stor stigning og stor bestand):** Albertslund, Bornholm, Faxe, Greve, Gribskov, Guldborgsund, Halsnæs, Herlev, Hillerød, Holbæk, Hvidovre, Høje-Tåstrup, Ishøj, Køge, Lejre, Ringsted, Sorø, Stevns, Vallensbæk-Ishøj.

Stigningen skyldes primært en stigning i antallet af unge på kontant- og starthjælp – alle matchgrupper.

**Tabel 5: Udvikling i antallet af unge på offentlig forsørgelse i Stevns Kommune og Østdanmark opgjort i fuldtidspersoner, jan. 2010 – jan. 2011**

		Stevns				Østdanmark	
		Januar 2010	Januar 2011	Ændring jan. 10 – jan. 11	Andel af befolkningen jan. 11	Ændring jan. 10 – jan. 11	Andel af befolkningen jan. 11
A-dagpenge		96	97	1,0%	3,9%	6,0%	2,6%
Kontant- og starthjælp samt introduktionsydelse	Matchkategori i alt	164	200	22,0%	8,0%	5,0%	4,8%
	Match 1: Jobklar	80	89	11,3%	3,5%	-11,6%	2,2%
	Match 2: Indsatsklar	77	91	18,2%	3,6%	5,4%	1,9%
	Match 3: Midlertidig passiv	7	20	185,7%	0,8%	183,5%	0,7%
	Øvrige indsatsklar eller midlertidig passiv	2	1	-50,0%	0,0%	-65,9%	0,0%
Introduktionsydelse		6	11	83,3%	0,4%	30,4%	0,1%
Revalidering		7	6	-14,3%	0,2%	-10,6%	0,2%
Forrevalidering		0	0	0,0%	0,0%	10,7%	0,2%
Sygedagpenge		26	28	7,7%	1,1%	-6,6%	1,0%
Ledighedsydelse		4	4	0,0%	0,2%	-9,5%	0,0%
Fleksjob		6	8	33,3%	0,3%	-9,5%	0,1%
Førtidspension		40	37	-7,5%	1,5%	4,4%	0,9%
Ydelsesgrupper i alt		349	390	11,7%	15,5%	3,6%	10,0%

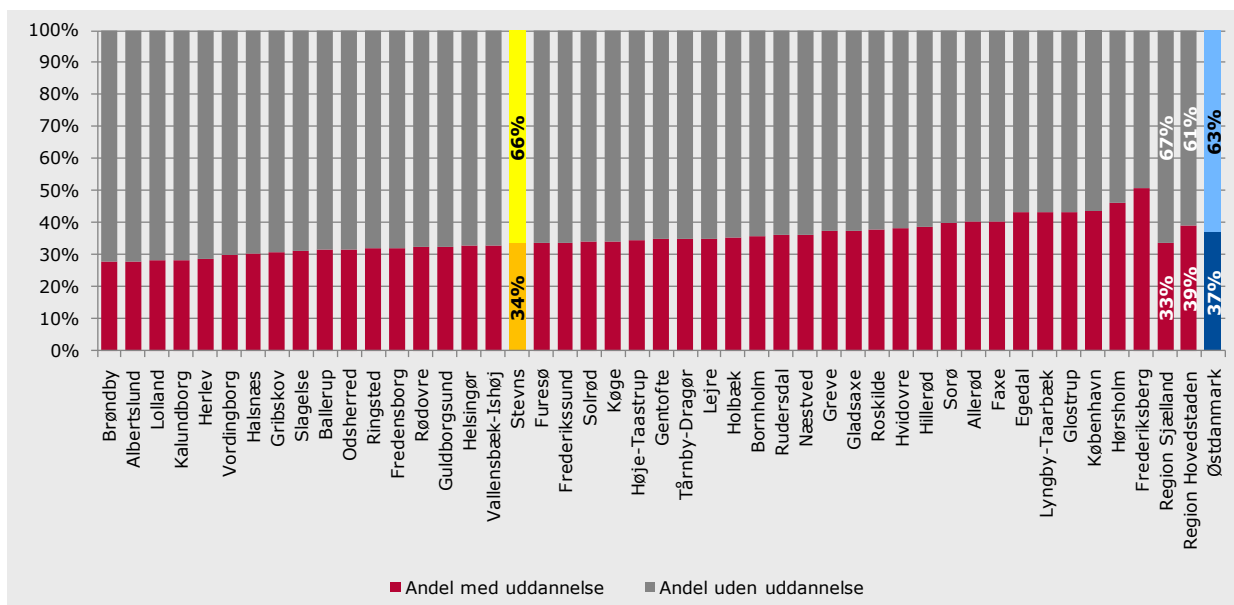
Kilde: Jobindsats.dk (Alle ydelser under ét og kontant- og starthjælp, antal fuldtidspersoner)

### Mange ledige unge er uden uddannelse

Størstedelen af de ledige unge har ikke nogen uddannelse, dvs. de hverken har eller er i gang med en erhvervskompetencegivende uddannelse.

I Stevns Kommune er 66 pct. af de ledige unge uden uddannelse, svarende til 109 ud af 164 unge under 30 år. Det er en større andel end gennemsnittet for Østdanmark (63 pct.).

**Figur 13: Ledige unge med og uden uddannelse i Østdanmark opgjort på kommuner og jobcentre, jan. 2009**



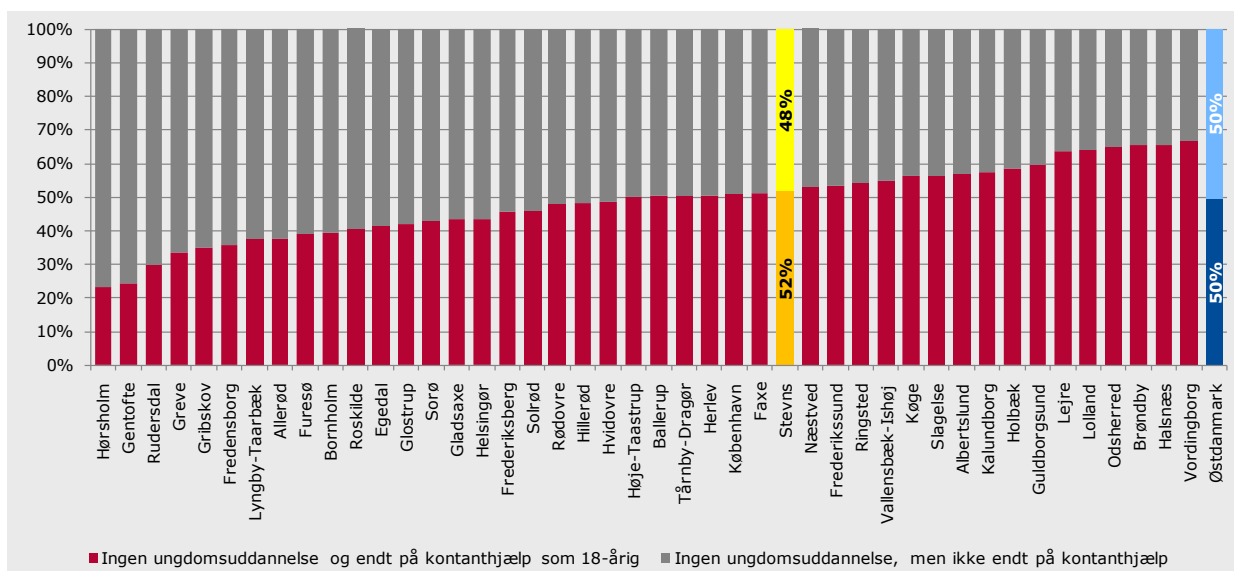
Kilde: IDA og DREAM

Note: Opgørelsen omfatter a-dagpenge og kontant- og starthjælpsmodtagere match 1, 2 og 3 under 30 år. Nærværende kommune er markeret med gul og gennemsnittet for Østdanmark er markeret med blå.

### 15-17-årige uden uddannelse – stor risiko for at ende på kontanthjælp

En særlig risikogruppe er de 15-17-årige, som ikke er i gang med en uddannelse. I Stevns Kommune modtog 52 pct. af de tidligere 15-17-årige uden igangværende uddannelse kontanthjælp som 18-årig. Det er en større andel end i Østdanmark (50 pct.).

**Figur 14: 15-17-årige uden uddannelse som er på kontanthjælp som 18-årige i Østdanmark opgjort på kommuner, 2010**



Kilde: Analyse af 15-17-årige uden uddannelse i Østdanmark”, Rambøll Management Consulting, 2010

Note: Nærværende kommune er markeret med gul og gennemsnittet for Østdanmark er markeret med blå.

I januar 2010 var der i Stevns Kommune 33 15-17-årige uden igangværende uddannelse, svarende til 3,3 pct. af alle 15-17-årige i kommunen. I Østdanmark er udgør andelen af 15-17-årige uden igangværende uddannelse 4,1 pct.

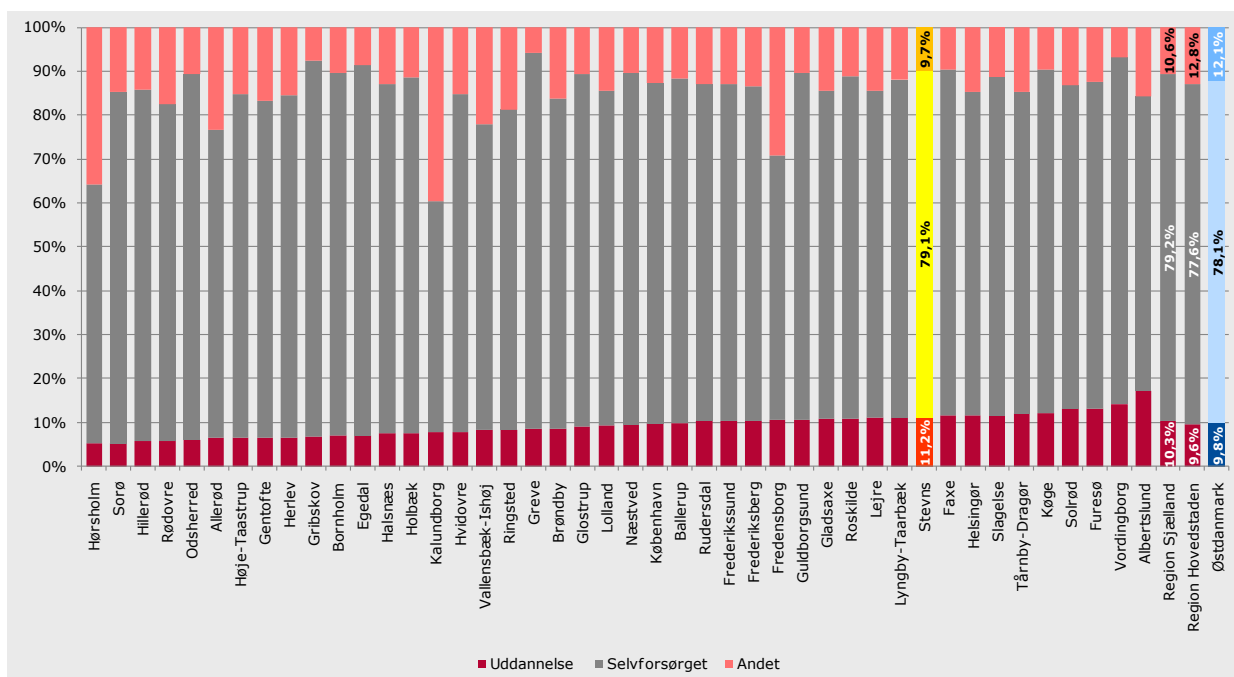
Blandt unge 15-17-årige uden uddannelse er det især følgende grupper, der er i risiko for at komme på kontanthjælp som 18-årige:

- Unge mænd
- Unge med ikke-vestlig oprindelse
- Unge med enlige forældre
- Unge, hvis forældre er på offentlig forsørgelse og/eller uden uddannelse
- Udeboende unge

### Unge i uddannelse

I Stevns Kommune overgår 11,2 pct. af de ledige unge på a-dagpenge og kontant- og starthjælp til uddannelse efter endt ledighedsforløb. Dette placerer kommunen i den høje ende blandt kommunerne og jobcentrene i Østdanmark. 79,1 pct. af de ledige unge i Stevns Kommune afslutter deres ledighedsforløb ved at overgå til selvforsørgelse. Det er en større andel end i Østdanmark.

**Figur 15: Andel af afsluttede forløb for nyledige unge i Østdanmark opgjort på kommuner og jobcentre, 2. kv. 2010**



Kilde: DREAM

Note: Målgruppen omfatter alle ledige unge under 30 år, dvs. kontant- og starthjælpsmodtagere matchgruppe 1, 2 og 3 og a-dagpengemodtagere, der var nyledige i 2.kvt 2009 og som inden 2.kvt. 2010 har afsluttet forløbet. I målingen tages der ikke højde for personer, der ophører med at modtage kontant- eller starthjælp eller a-dagpenge, men senere i perioden modtager ydelsen. Uddannelse indbefatter SU med og uden ydelse. Andet indbefatter sygedagpenge, ferieledighed, udvandret m.v.

Nærværende kommune er markeret med gul og gennemsnittet for Østdanmark er markeret med blå.

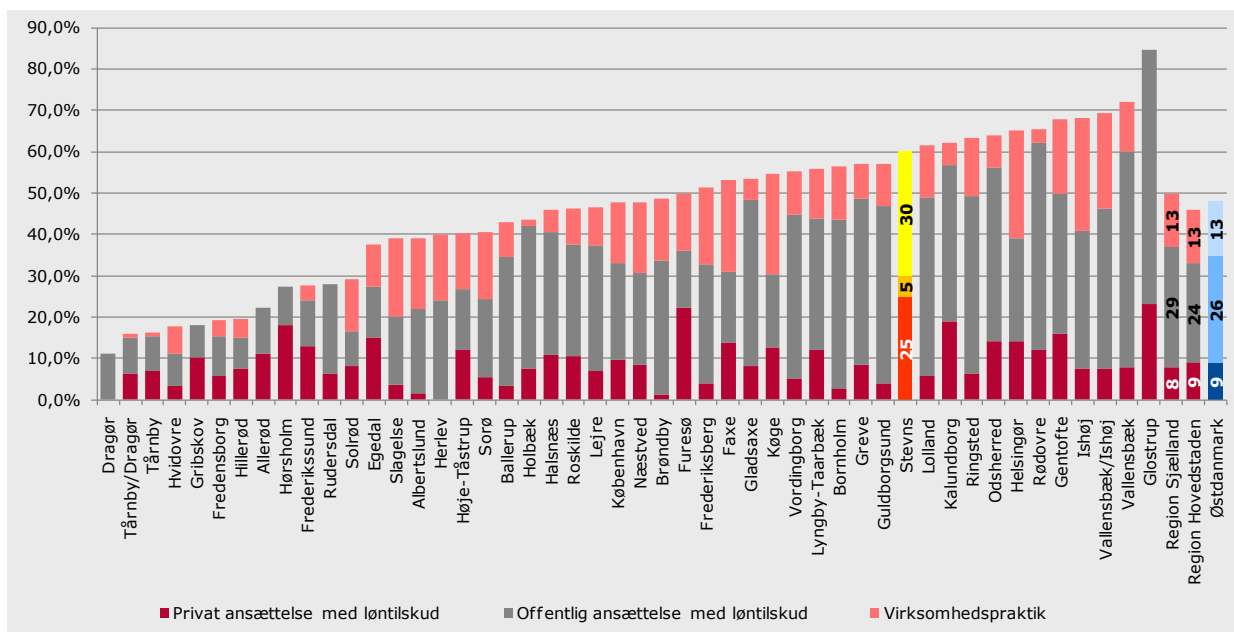
## 6.2 Indsatsen

### Den virksomhedsrettede indsats overfor de ledige unge

I Stevns Kommune udgør den virksomhedsrettede aktivering blandt **unge a-dagpengemodtagere** 60 pct. af alle aktiveringsforløb, hvilket er over gennemsnittet for Østdanmark (47 pct.).

Virksomhedspraktik udgør hovedparten af de virksomhedsrettede tilbud i Stevns Kommune mens offentligt løntilskud udgør hovedparten i Østdanmark.

**Figur 16: Andel virksomhedsrettet aktivering af alle aktiveringsforløb for a-dagpengemodtagere under 30 år i Østdanmark opgjort på kommuner og jobcentre, ultimo jan. 2011**

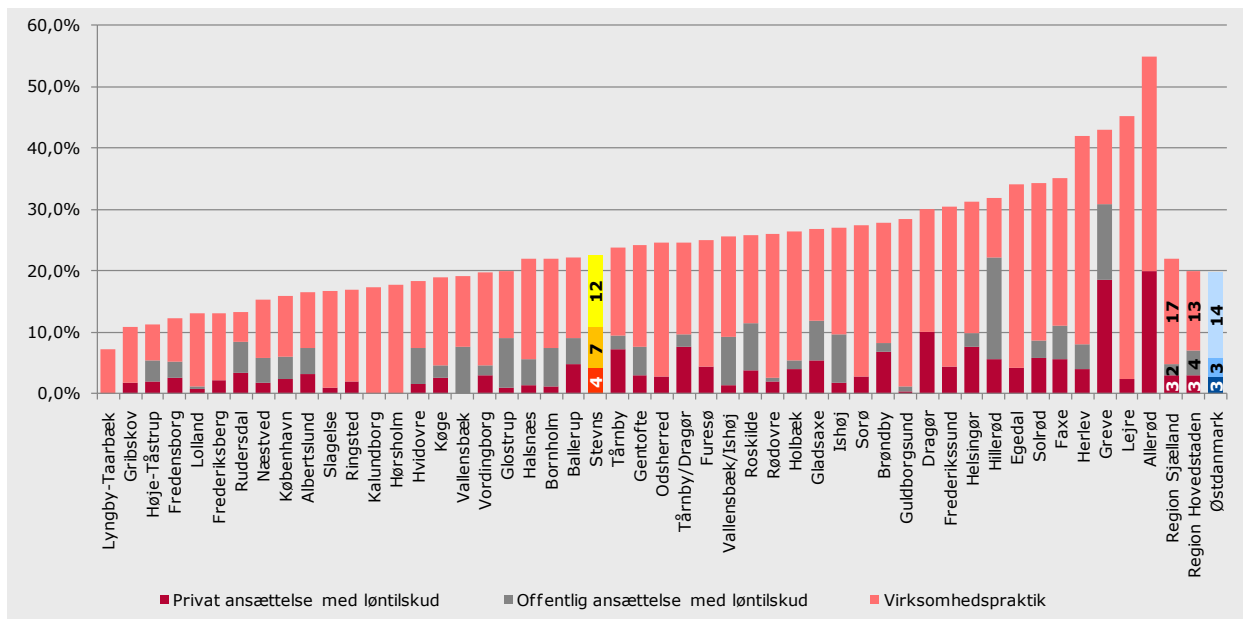


Kilde: Jobindsats.dk (A-dagpenge, antal forløb ultimo perioden)

Note: Nærværende kommune er markeret med gul og gennemsnittet for Østdanmark er markeret med blå.

I Stevns Kommune udgør den virksomhedsrettede aktivering blandt **unge jobklare kontant- og starthjælpsmodtagere** 23 pct. af alle aktiveringsforløb, hvilket er lidt over gennemsnittet for Østdanmark (20 pct.). Virksomhedspraktik udgør hovedparten af de virksomhedsrettede tilbud både i Stevns Kommune og Østdanmark.

**Figur 17: Andel virksomhedsrettet aktivering af alle aktiveringsforløb for jobklare kontant- og starthjælpsmodtagere under 30 år i Østdanmark opgjort på kommuner og jobcentre, ultimo dec. 2010**



Kilde: Jobindsats.dk (Kontant- og starthjælp, antal forløb ultimo perioden)

Note: Nærværende kommune er markeret med gul og gennemsnittet for Østdanmark er markeret med blå.

## 7. BEGRÆNSNING AF IKKE-VESTLIGE INDVANDRERE OG EFTERKOMMERE PÅ OFFENTLIG FORSØRGELSE

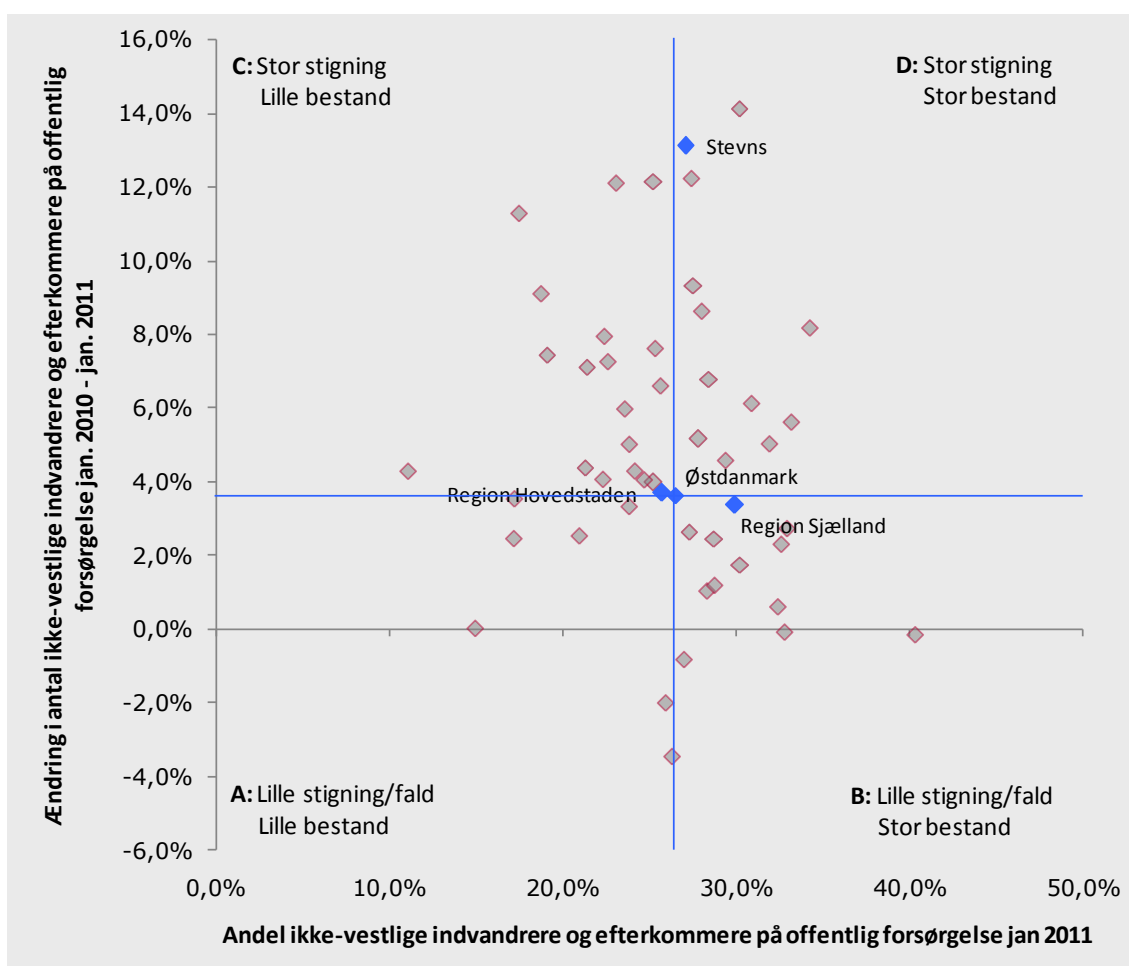
### 7.1 Udviklingstendenser

I stort set alle kommuner i Østdanmark har der været en stigning i antallet af ikke-vestlige indvandrere på offentlig forsørgelse, mens der i nogle få kommuner har været et fald i antallet af ikke-vestlige efterkommere på offentlig forsørgelse.

Stevns Kommune har haft en stigning på 13,1 pct. i antallet af ikke-vestlige indvandrere og efterkommere på offentlig forsørgelse. Stigningen ligger over niveauet for Østdanmark (3,6 pct.).

Andelen af ikke-vestlige indvandrere og efterkommere på offentlig forsørgelse i Stevns Kommune ligger i januar 2011 på 27,1 pct., hvilket er over gennemsnittet for Østdanmark (26,5 pct.).

**Figur 18: Udviklingen i antallet af ikke-vestlige indvandrere og efterkommere på offentlig forsørgelse i Østdanmark opgjort på kommuner og jobcentre, jan. 2010 – jan. 2011**



Kilde: Jobindsats.dk (Alle ydelser under ét, antal fuldtidspersoner)

Note: De blå linjer angiver gennemsnittet for Østdanmark.

**Kommuner felt A (Lille stigning og lille bestand):** Furesø, Glostrup, Gribskov, Herlev, Lyngby-Taarbæk, Dragør og Vallensbæk

**Kommuner felt B (Lille stigning og stor bestand):** Fredensborg, Greve, Guldborgsund, Helsingør, Hillerød, Holbæk, København, Lolland, Næstved, Ringsted, Slagelse og Region Sjælland

**Kommuner felt C (Stor stigning og lille bestand):** Albertslund, Allerød, Egedal, Frederiksberg, Gentofte, Gladsaxe, Hvidovre, Hørsholm, Lejre, Odsherred, Roskilde, Rudersdal, Rødovre, Solrød, Sorø, Tårnby/Dragør, Tårnby, Vallensbæk/Ishøj og Region Hovedstaden

**Kommuner felt D (Stor stigning og stor bestand):** Ballerup, Bornholm, Brøndby, Faxe, Frederikssund, Halsnæs, Høje-Taastrup, Kalundborg, Køge, Stevns, Ishøj og Vordingborg

### Ikke-vestlige indvandrere og efterkommere på offentlig forsørgelse opgjort på ydelser

I Stevns Kommune er det særligt følgende grupper blandt ikke-vestlige indvandrere og efterkommere på offentlig forsørgelse der er steget i antal:

- Ikke-vestlige indvandrere på a-dagpenge
- Ikke-vestlige indvandrere på førtidspension

**Tabel 6: Udvikling i antallet af ikke-vestlige indvandrere og efterkommere på offentlig forsørgelse i Stevns Kommune og Østdanmark, opgjort på fuldtidspersoner, jan. 2010 – jan. 2011**

	Stevns						Østdanmark				
	Ikke-vestlige indvandrere			Ikke-vestlige efterkommere			Ikke-vestlige indvandrere		Ikke-vestlige efterkommere		
	Jan 2011	Ændring jan. 10 - jan. 11	Andel af befolkningen jan. 11	Jan. 2011	Ændring jan. 10 - jan. 11	Andel af befolkningen jan. 11	Ændring jan. 10 - jan. 11	Andel af befolkningen jan. 11	Ændring jan. 10 - jan. 11	Andel af befolkningen jan. 11	
A-dagpenge	22	10,0%	5,8%	1	0,0%	2,9%	7,3%	5,7%	19,9%	3,9%	
Kontant- og starthjælp	Matchkategori i alt	27	-6,9%	7,1%	1	0,0%	2,9%	-1,5%	9,9%	17,7%	5,6%
	Match 1: Jobklar	8	100,0%	2,1%	1	0,0%	2,9%	-13,0%	2,8%	5,9%	2,8%
	Match 2: Indsatsklar	8	-46,7%	2,1%	0	0,0%	0,0%	1,6%	4,7%	16,8%	1,9%
	Match 3: Midlertidig passiv	10	11,1%	2,6%	0	0,0%	0,0%	11,7%	2,4%	116,0%	0,8%
	Øvrige indsatsklar/midlertidig passiv	1	-50,0%	0,3%	0	0,0%	0,0%	-47,5%	0,1%	-61,9%	0,0%
Introduktionsydelse	29	16,0%	7,7%	0	0,0%	0,0%	20,9%	0,7%	-9,1%	0,0%	
Revalidering	1	0,0%	0,3%	1	0,0%	2,9%	-15,4%	0,2%	16,4%	0,2%	
Forrevalidering	0	0,0%	0,0%	0	0,0%	0,0%	-13,2%	0,0%	14,8%	0,1%	
Sygedagpenge	5	-28,6%	1,3%	0	-100,0%	0,0%	-7,0%	2,5%	-4,4%	1,5%	
Ledighedsydelse	1	0,0%	0,3%	0	0,0%	0,0%	7,6%	0,3%	-10,0%	0,1%	
Fleksjob	2	-33,3%	0,5%	0	0,0%	0,0%	3,3%	0,5%	20,7%	0,1%	
Førtidspension	22	69,2%	5,8%	0	0,0%	0,0%	6,8%	9,4%	16,4%	1,6%	
<b>Ydelsesgrupper i alt</b>	<b>109</b>	<b>11,2%</b>	<b>28,8%</b>	<b>3</b>	<b>200,0%</b>	<b>8,6%</b>	<b>2,7%</b>	<b>29,4%</b>	<b>14,9%</b>	<b>13,0%</b>	

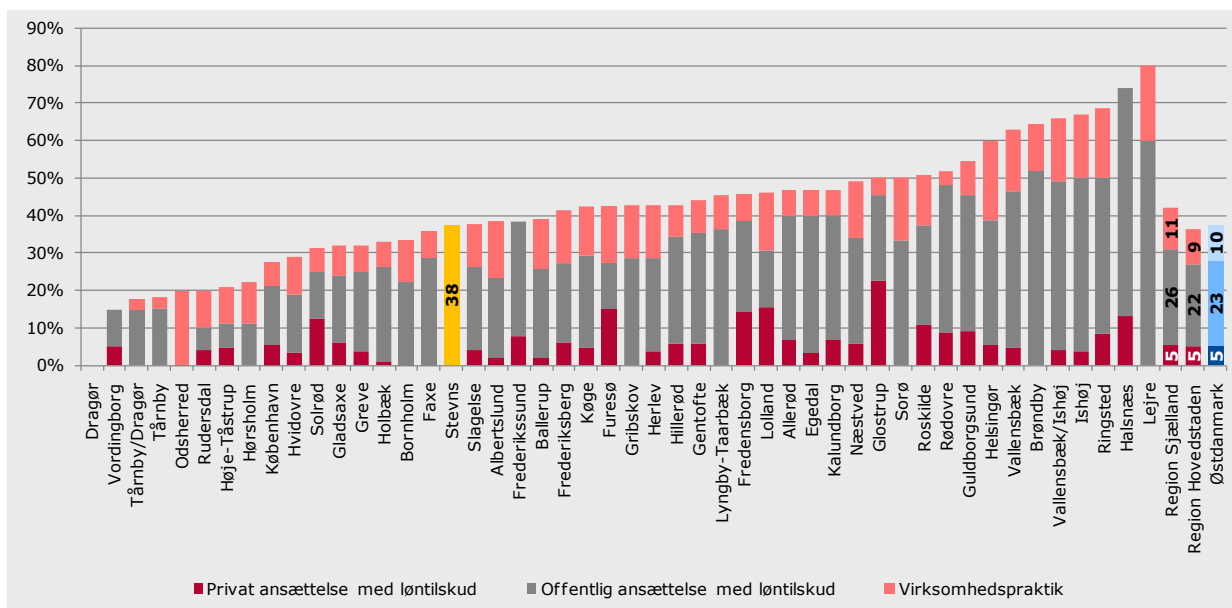
Kilde: Jobindsats.dk (Alle ydelser under ét og kontant- og starthjælp, antal fuldtidspersoner)

## 7.2 Indsatsen

### Den virksomhedsrettede indsats overfor de ledige ikke-vestlige indvandrere og efterkommere

I Stevns Kommune udgør den virksomhedsrettede aktivering blandt **a-dagpengemodtagere med ikke-vestlig baggrund** 38 pct. af alle aktiveringsforløb. Dette er på niveau med gennemsnittet for Østdanmark (37 pct.). Offentligt løntilskud udgør hovedparten af de virksomhedsrettede tilbud både i Stevns Kommune og Østdanmark.

**Figur 19: Andel virksomhedsrettet aktivering af alle aktiveringsforløb for ikke-vestlige indvandrere og efterkommere a-dagpenge i Østdanmark opgjort på kommuner og jobcentre, ultimo jan. 2011**

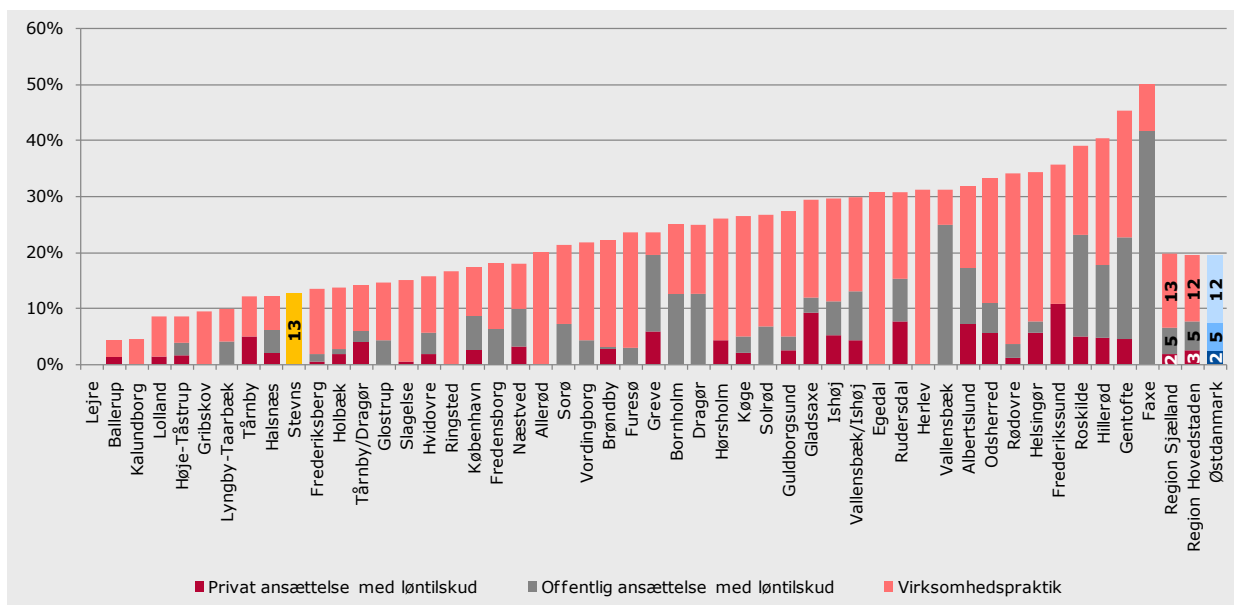


Kilde: Jobindsats.dk (A-dagpenge, antal forløb ultimo perioden)

Note: Nærværende kommune er markeret med gul og gennemsnittet for Østdanmark er markeret med blå. I Stevns Kommune blev der ikke anvendt privat og offentligt løntilskud overfor målgruppen i den opgjorte periode.

I Stevns Kommune udgør den virksomhedsrettede aktivering blandt **kontant- og starthjælpsmodtagere med ikke-vestlig baggrund** 13 pct. af alle aktiveringsforløb, hvilket er under gennemsnittet for Østdanmark (20 pct.). I Stevns blev der udelukket anvendt offentligt løntilskud overfor målgruppen i den opgjorte periode.

**Figur 20: Andel virksomhedsrettet aktivering af alle aktiveringsforløb for jobklare ikke-vestlige indvandrere og efterkommere på kontant- og starthjælp i Østdanmark opgjort på kommuner og jobcentre, ultimo dec. 2010**



Kilde: Jobindsats.dk (Kontant- og starthjælp, antal forløb ultimo perioden)

Note: Nærværende kommune er markeret med gul og gennemsnittet for Østdanmark er markeret med blå.



**Beskæftigelsesrådet**  
Beskæftigelsesregion  
Hovedstaden & Sjælland

**RAMBOLL**

MANAGEMENT  
& SOCIETY