



Beskæftigelsesrådet  
Beskæftigelsesregion  
Hovedstaden & Sjælland

**Marts 2011**

**Situationen på arbejdsmarkedet og de  
beskæftigelsespolitiske udfordringer i**

**Sorø Kommune**

**2010 - 2012**



# 1. INTRODUKTION

Dette notat sammenfatter udviklingen på arbejdsmarkedet i Sorø Kommune. Formålet med notatet er at understøtte den lokale tilrettelæggelse af beskæftigelsesindsatsen i 2012 og at være input til beskæftigelsesplanen for 2012.

Notatet indeholder følgende kapitler:

- *Kapitel 2:* Sammenfatning af de væsentligste **hovedudfordringer** på arbejdsmarkedet i Sorø Kommune
- *Kapitel 3:* Den **aktuelle situation** på arbejdsmarkedet i Sorø Kommune.
- *Kapitel 4:* **Arbejdskraftreserven** i kommunen (ministermål 1)
- *Kapitel 5:* **Personer på permanent offentlig forsørgelse** i kommunen (ministermål 2)
- *Kapitel 6:* **Unge på offentlig forsørgelse** i kommunen (ministermål 3)
- *Kapitel 7:* **Indvandrere og efterkommere** fra ikke-vestlige lande på offentlig forsørgelse (ministermål 4)

## 2. SAMMENFATNING

### Hovedudfordringer for Sorø Kommune

#### **Stor andel på offentlig forsørgelse og stigning i antallet**

- I Sorø Kommune har der været en stigning på 2,3 pct. i antallet på offentlig forsørgelse, hvilket er større end den gennemsnitlige udvikling i Østdanmark (0,9 pct.). Der har særlig været en stigning i antallet af personer på a-dagpenge, kontant- og starthjælp match 3 og ledighedsydelse.
- I alt 19,1 pct. af befolkningen i den erhvervsaktive alder er på offentlig forsørgelse, hvilket er en højere andel end gennemsnittet i Østdanmark (16,9 pct.).
- Stigningen i antallet af a-dagpengemodtagere har medvirket til, at bruttoledigheden er steget i Sorø Kommune (8,7 pct. mod 10,4 pct. i Østdanmark)
- Bruttoledigheden i Sorø Kommune udgør 4,2 pct. af befolkningen i den erhvervsaktive mod 4,6 pct. i Østdanmark.

#### **Flere er blevet langtidsledige**

- Antallet af langtidsledige, dvs. personer der har været ledige i mindst 40 sammenhængende uger, er steget. Langtidsledigheden udgør 16,5 pct. af de bruttoledige i Sorø Kommune, hvilke er under gennemsnittet i Østdanmark (21,9 pct.).

#### **Stigning i arbejdskraftreserven**

- Arbejdskraftreserven er steget med 9,5 pct. i Sorø Kommune mod 6,5 pct. i Østdanmark. I alt 3,3 pct. af befolkningen i Sorø Kommune indgår i arbejdskraftreserven, hvilket svarer til gennemsnittet i Østdanmark (3,4 pct.).

#### **Stor andel på permanent forsørgelse og stigning i antallet på ledighedsydelse**

- I alt 9,2 pct. af befolkningen i Sorø Kommune er på permanent forsørgelse (mod 7,2 pct. i Østdanmark).
- Antallet på permanent forsørgelse er samlet set faldet med -2 pct. i Sorø, hvilket er mere end i Østdanmark (-0,5 pct.). Antallet på ledighedsydelse er dog steget i Sorø.

#### **Stigning af unge på offentlig forsørgelse og større andel end i Østdanmark**

- Sorø Kommune har haft en stigning i antallet af unge på offentlig forsørgelse og stigningen har været større end udviklingen i Østdanmark (15,1 pct. mod 3,6 pct.). Især antallet af unge på a-dagpenge og på kontant- og starthjælp match 2 og 3 er steget.
- Andelen af unge på offentlig forsørgelse er ligeledes større end gennemsnittet i Østdanmark (13,4 pct. mod 10 pct.).
- I alt 60 pct. af alle unge ledige i Sorø Kommune har ikke en erhvervskompetencegivende uddannelse mod 63 pct. i Østdanmark (januar 2009).

#### **Stigning i antal indvandrere og efterkommere på offentlig forsørgelse**

- Sorø Kommune har haft en stigning på 6,6 pct. i antallet af ikke-vestlige indvandrere og efterkommere på offentlig forsørgelse. Stigningen er over niveauet for Østdanmark (3,6 pct.). Især indvandrere på kontant- og starthjælp match 3, introduktionsydelse og sygedagpenge er steget.
- 25,7 pct. af samtlige ikke-vestlige indvandrere og efterkommere Sorø Kommune er på offentlig forsørgelse (mod 26,5 pct. i Østdanmark).

Note: Opgørelserne er fra januar 2011 (og udvikling jan 2010-jan 2011), hvor andet ikke er noteret

### 3. SITUATIONEN PÅ ARBEJDSMARKEDET

Den finansielle og økonomiske krise har medført en stigning i antallet af personer på offentlig forsørgelse. Stigningen er dog aftaget i løbet af 2010. Mens der for hele Østdanmark har været tale om en stigning på 0,9 pct. fra januar 2010 til januar 2011, har der i Sorø Kommune været tale om en stigning på 2,3 pct.

I Sorø Kommune modtager 19,1 pct. af befolkningen i den erhvervsaktive alder offentlig forsørgelse, hvilket er en højere andel end gennemsnittet i Østdanmark (16,9 pct.)<sup>1</sup>.

**Tabel 1: Personer på offentlig forsørgelse i Sorø Kommune og Østdanmark, jan. 2010 – jan. 2011**

	Sorø				Østdanmark		
	Januar 2010	Januar 2011	Ændring jan. 10- jan. 11	Andel af befolkningen jan. 11	Ændring jan. 10- jan. 11	Andel af befolkningen jan. 11	
A-dagpenge	709	743	4,8%	3,9%	5,6%	3,5%	
Kontant- og start- hjælp	Matchkategori i alt	422	523	23,9%	2,7%	4,2%	3,7%
	Match 1: Jobklar	222	216	-2,7%	1,1%	-8,9%	1,3%
	Match 2: Indsatsklar	178	156	-12,4%	0,8%	2,0%	1,6%
	Match 3: Midlertidig passiv	21	150	614,3%	0,8%	56,0%	0,7%
	Øvrige indsatsklar / midlertidig passiv	1	1	0,0%	0,0%	-61,3%	0,0%
Introduktionsydelse	27	36	33,3%	0,2%	24,8%	0,1%	
Revalidering	135	112	-17,0%	0,6%	-11,7%	0,3%	
Forrevalidering	4	4	0,0%	0,0%	4,1%	0,0%	
Sygedagpenge	480	481	0,2%	2,5%	-5,5%	2,2%	
Ledighedsydelse	36	59	63,9%	0,3%	4,2%	0,3%	
Fleksjob	276	253	-8,3%	1,3%	0,5%	1,0%	
Førtidspension	1.498	1.461	-2,5%	7,6%	-0,9%	5,8%	
<b>I alt</b>	<b>3.587</b>	<b>3.671</b>	<b>2,3%</b>	<b>19,1%</b>	<b>0,9%</b>	<b>16,9%</b>	

Kilde: Jobindsats.dk (Alle ydelser under ét, antal fuldtidspersoner)

Stigningen i antallet af personer på offentlig forsørgelse skyldes især en stigning i antallet af a- kontant- og starthjælpsmodtagere matchgruppe 3, samt personer på ledighedsydelse<sup>2</sup>.

#### 3.1 Bruttoledighed

Bruttoledigheden, der omfatter såvel ledige som aktiverede, var i 4. kv. 2010 i Sorø Kommune på 800 personer svarende til 4,2 pct. af befolkningen. Det er over niveauet for Østdanmark (4,6 pct.).

I Sorø Kommune har der været en stigning på 8,7 pct. fra 4. kv. 2009 til 4. kv. 2010. Til sammenligning var den gennemsnitlige stigning i Østdanmark 10,4 pct. i samme periode.

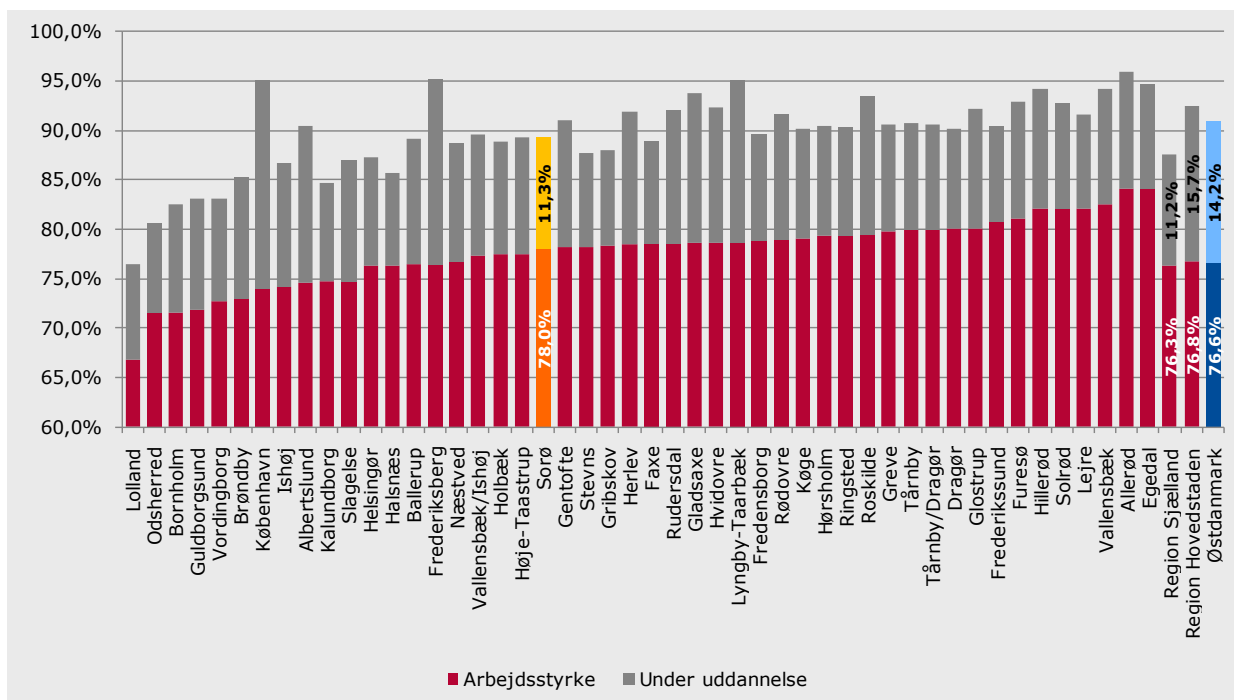
<sup>1</sup> Befolkningen i den erhvervsaktive alder defineres som 16-66-årige. Når begrebet befolkning eller befolkningsgruppe benyttes i nærværende rapport refereres der til befolkningen i den erhvervsaktive alder, med mindre andet er angivet.

<sup>2</sup> Stigningen i matchgruppe 3 kan skyldes ændret match i forbindelse med implementering af den nye matchmodel.

### 3.2 Arbejdsstyrke og personer under uddannelse

Der er betydelig forskel på kommunerne i Østdanmark i forhold til, hvor stor en andel af befolkningen der indgår i arbejdsstyrken eller er under uddannelse. I Sorø Kommune er i alt 89,3 pct. af befolkningen i den erhvervsaktive alder enten i arbejdsstyrken (78 pct.) eller under uddannelse (11,3 pct.), hvilket er på niveau med gennemsnittet i Østdanmark.

**Figur 1: Arbejdsstyrken og personer under uddannelse som andel af befolkning i den erhvervsaktive alder i Østdanmark opgjort på kommuner og jobcentre, 2009**



Kilde: Statistikbanken og egne beregninger

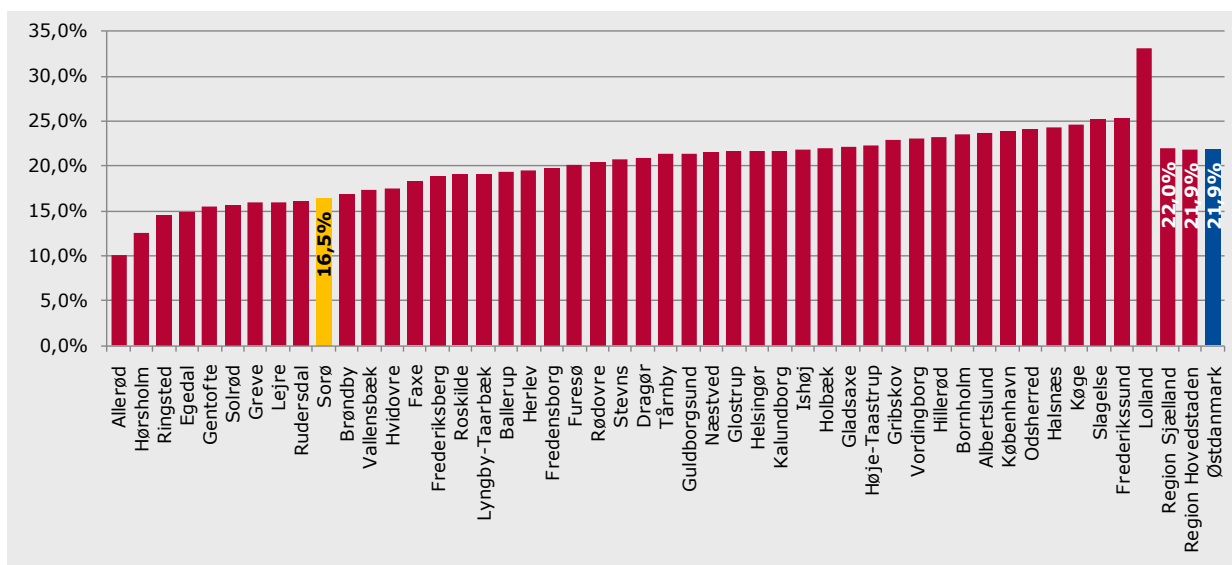
Note: Under uddannelse er opgjort som antal elever i fuldtidsuddannelse undtaget voksenuddannelser. Bemærk at skalaen på y-aksen starter ved 60 pct.

Nærværende kommune er markeret med gul og gennemsnittet for Østdanmark er markeret med blå.

### 3.3 Langtidsledighed

Andelen af bruttoledige som er langtidsledige, dvs. personer der har været ledige i mindst 40 sammenhængende uger, udgør 16,5 pct. af alle bruttoledige i Sorø Kommune, hvilket er under niveauet for Østdanmark (21,9 pct.).

**Figur 2: Andel langtidsledige af bruttoledige i Østdanmark opgjort på kommuner , 3. kv. 2010**



Kilde: DREAM, Statistikbanken og egne udregninger

Note: Tal for bruttoledighed er opgjort for fuldtidspersoner i 3. kv. 2010. Tal for langtidsledighed er opgjort for fuldtidspersoner september 2010.

Nærværende kommune er markeret med gul og gennemsnittet for Østdanmark er markeret med blå.

### 3.4 Prognose for udviklingen på det lokale arbejdsmarked

For Østdanmark forventes ledigheden at være svagt faldende frem til 2012. For Sorø Kommune forventes en tilsvarende udvikling, idet ledigheden forventes at falde frem mod 2012. Kommunens andel af alle bruttoledige i Østdanmark forventes at være den samme i 2012.

**Tabel 2: Prognose for udviklingen i bruttoledigheden i Sorø Kommune og Østdanmark, opgjort på fuldtidspersoner, 1. kv. 2011 – 4. kv. 2012**

	1. kv. 2011	2. kv. 2011	3. kv. 2011	4. kv. 2011	1. kv. 2012	2. kv. 2012	3. kv. 2012	4. kv. 2012
Sorø	939	834	723	762	906	805	704	738
Andel ift. Østdanmark	1,1%	1,1%	1,1%	1,1%	1,2%	1,1%	1,1%	1,1%
Østdanmark	81.770	76.179	68.388	71.256	77.260	72.136	65.308	67.684

Kilde: BRHS, Finansministeriet og Rambøll Management Consulting

## 4. MINISTERMÅL 1: BEGRÆNSNING AF ARBEJDSKRAFTRESERVEN

### 4.1 Udviklingstendenser

#### Arbejdskraftreserven er steget i hele Østdanmark

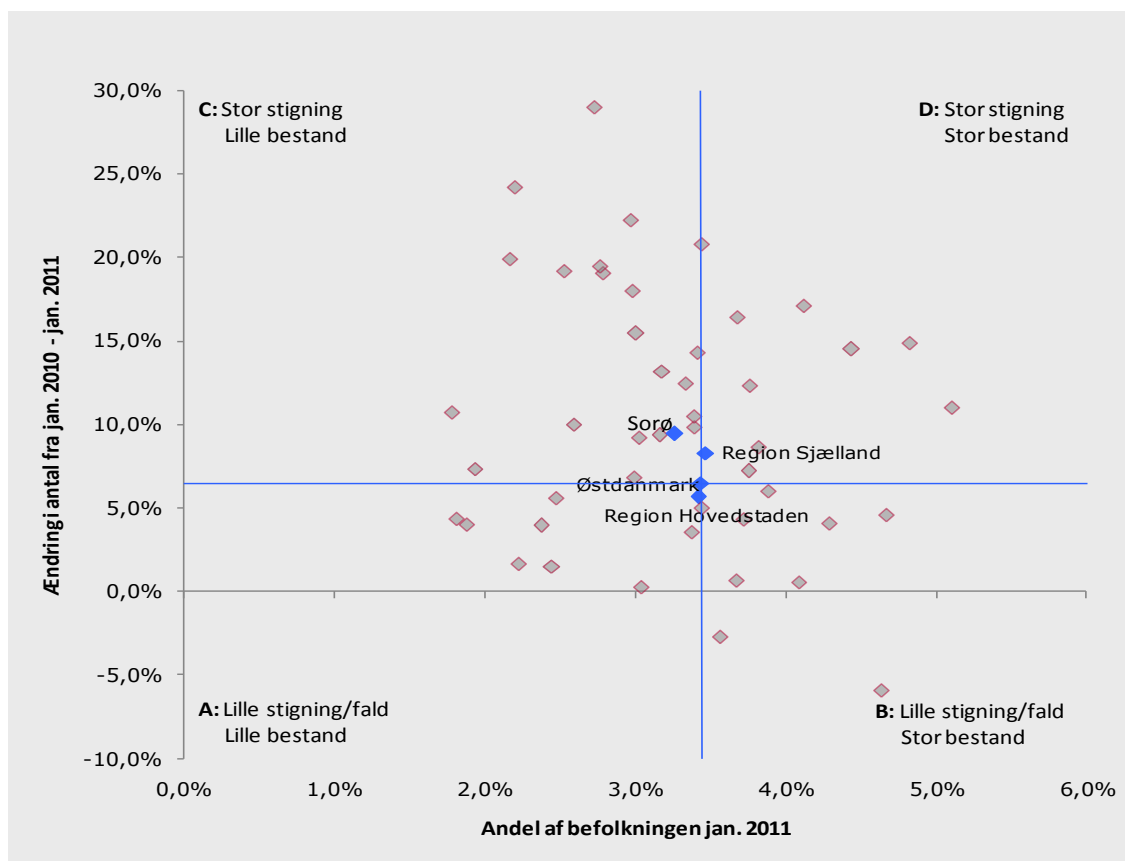
Som for de fleste kommuner i Østdanmark er arbejdskraftreserven steget i Sorø Kommune fra januar 2010 til januar 2011. I Sorø Kommune har der været en stigning på 9,4 pct., mens der for hele Østdanmark har været en stigning på 6,5 pct. Der er i alt 626 personer i arbejdskraftreserven i Sorø Kommune i januar 2011.

I Sorø Kommune udgjorde arbejdskraftreserven 3,3 pct. af befolkningen i januar 2011, mens arbejdskraftreservens andel af befolkningen i Østdanmark var 3,4 pct.

Sorø Kommune har således haft en større stigning i arbejdskraftreserven end de fleste andre kommuner i Østdanmark. Arbejdskraftreserven udgør dog en mindre andel af befolkningen end i Østdanmark.

Udviklingen i arbejdskraftreserven i Østdanmark er illustreret i figur 4, hvor kommunerne er placeret ift. arbejdskraftreservens andel af befolkningen, samt stigningsprocenten i perioden januar 2010 til januar 2011.

**Figur 3: Udviklingen i arbejdskraftreserven og arbejdskraftreservens andel af befolkningen i Østdanmark, opgjort på kommuner og jobcentre, jan. 2010 – jan. 2011**



Kilde: DREAM

Note: De blå linjer angiver gennemsnittet for Østdanmark.

**Kommuner i felt A (Lille stigning/fald og lille bestand):** Fredensborg, Furesø, Gentofte, Helsingør, Holbæk, Hørsholm, Roskilde, Dragør.

**Kommuner i felt B (Lille stigning/fald og stor bestand):** Albertslund, Bornholm, Herlev, Høje-Taastrup, København, Køge, Næstved, Vordingborg.

**Kommuner felt C (Stor stigning og lille bestand):** Allerød, Ballerup, Egedal, Frederiksberg, Frederikssund, Gladsaxe, Greve, Guldborgsund, Hillerød, Hvidovre, Lejre, Lyngby-Taarbæk, Ringsted, Rudersdal, Rødovre, Solrød, Sorø, Tårnby/Dragør, Vallensbæk.

**Kommuner i felt D (Stor stigning og stor bestand):** Brøndby, Faxe, Glostrup, Halsnæs, Ishøj, Lolland, Odsherred, Slagelse, Stevn, Tårnby, Vallensbæk-Ishøj.

Udviklingen i arbejdskraftreserven i Sorø Kommune fra januar 2010 til januar 2011 er kendetegnet ved:

- Større stigning i antallet af mænd end kvinder
- Større stigning i antal ledige med dansk oprindelse end de øvrige befolkningsgrupper
- Størst stigning blandt ældre over 40 år

**Tabel 3: Udviklingen i arbejdskraftreserven i Sorø Kommune og Østdanmark, opgjort på køn, herkomst og alder, jan. 2010 – jan. 2011**

		Sorø			Østdanmark
		Januar 2010	Januar 2011	Ændring jan. 10 - jan 11	Ændring jan. 10 - jan. 11
Køn	Kvinder	252	268	6,3%	9,9%
	Mænd	320	358	11,9%	3,8%
Herkomst	Dansk oprindelse	526	580	10,3%	6,6%
	Ikke-vestlige Indvandrere	32	31	-3,1%	3,9%
	Ikke-vestlige efterkommere	0	0	0,0%	20,6%
	Vestlige indvandrere og efterkommere	13	13	0,0%	7,6%
Alder	Under 25 år	81	56	-30,9%	0,9%
	25-29 år	63	68	7,9%	-0,8%
	30-39 år	151	150	-0,7%	3,1%
	40-49 år	130	164	26,2%	8,0%
	50 år eller mere	147	188	27,9%	15,2%
I alt		572	626	9,4%	6,5%

Kilde: Jobindsats.dk

## 4.2 Til- og afgang fra arbejdskraftreserven

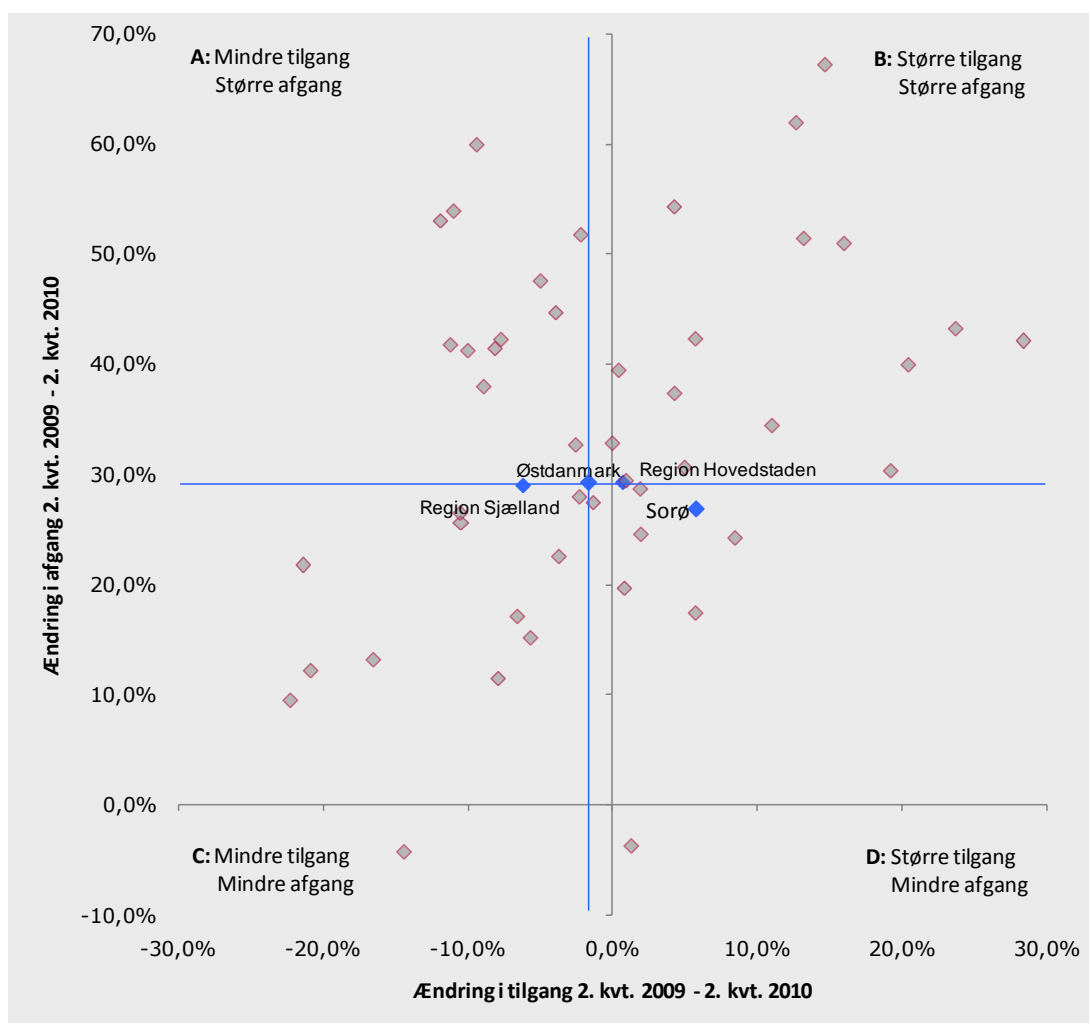
Stigningen i arbejdskraftreserven har ligget over stigningen i den generelle bruttoledighed i det seneste år, men fra december 2009 har stigningstaksten i arbejdskraftreserven været lavere end den generelle ledighedsstigning.

Generelt er tilgangen i Østdanmark uændret, mens flere forlader arbejdskraftreserven. Tendensen er, at kommuner der har en større tilgang også har en større afgang - altså samlet set en større omsætning i arbejdskraftreserven.

Udviklingen i til- og afgang fra arbejdskraftreserven i perioden 2. kv. 2009 til 2. kv. 2010 i Sorø Kommune viser, at tilgangen (opgjort på påbegyndte forløb) er steget med 5,8 pct., hvilket er modsat udviklingen i Østdanmark (-1,6 pct.). Afgangen fra arbejdskraftreserven i Sorø Kommune (opgjort på afsluttede forløb), viser en stigning på 26,8 pct. (i Østdanmark er afgangen steget med 29,2 pct.).

Sorø Kommune har således haft en større tilgang til arbejdskraftreserven, og en mindre afgang end den gennemsnitlige udvikling i Østdanmark.

**Figur 4: Udviklingen i til- og afgang i arbejdskraftreserven i Østdanmark opgjort på kommuner, 2. Kvt. 2009 – 2. Kvt. 2010**



Kilde: DREAM (tallene er opgjort via DREAM, da data om til- og afgang ikke er tilgængelig i jobindsats.dk)

Note: De blå linjer angiver gennemsnittet for Østdanmark.

**Kommuner felt A (Mindre tilgang og større afgang):** Faxe, Halsnæs, Gentofte, Glostrup, Holbæk, Høje-Taastrup, Hørsholm, Lolland, Lyngby-Taarbæk, Odsherred, Ringsted, Roskilde.

**Kommuner felt B (Større tilgang og større afgang):** Allerød, Brøndby, Egedal, Frederiksberg, Furesø, Gladsaxe, Greve, Gribskov, Hvidovre, Ishøj, Kalundborg, Lejre, Rudersdal, Stevns, Vallensbæk, Vallensbæk/Ishøj

**Kommuner felt C (Mindre tilgang og mindre afgang):** Ballerup, Bornholm, Dragør, Fredensborg, Frederikssund, Guldborgsund, Køge, Næstved, Solrød, Tårnby, Tårnby/Dragør, Vordingborg.

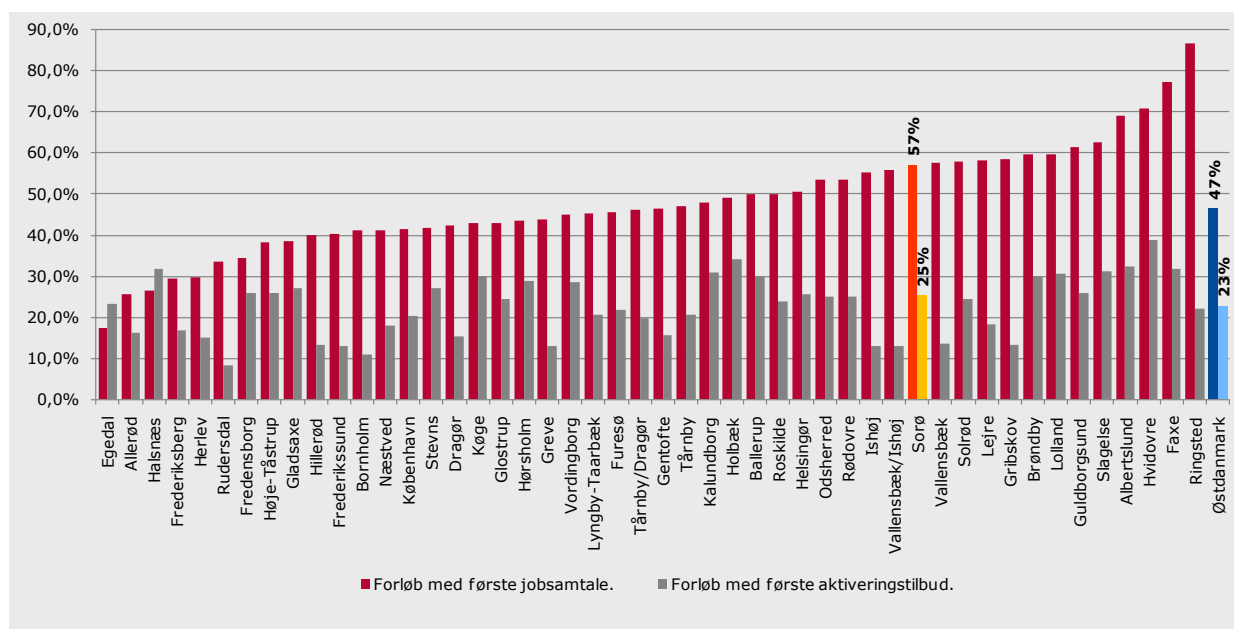
**Kommuner felt D (Større tilgang og mindre afgang):** Albertslund, Helsingør, Herlev, Hillerød, København, Rødovre, Slagelse, Sorø.

## 4.3 Indsatsen

### Første samtale og aktiveringstilbud

I Sorø Kommune modtager 57 pct. af de nyledige deres første jobsamtale inden for den første måneds ledighed, og 25 pct. af de nyledige starter i deres første aktiveringstilbud inden for den første måneds ledighed. I Figur 5 er Sorø Kommune sammenlignet med de øvrige kommuner i Østdanmark ift. hvor stor andel af de nyledige, der modtager hhv. deres første jobsamtale og første aktiveringstilbud inden for den første måneds ledighed.

**Figur 5: Andel nyledige med første jobsamtale og aktiveringstilbud inden for den første måneds ledighed i Østdanmark opgjort på kommuner og jobcentre, 3.kvt. 2010**



Kilde: Jobindsats.dk (Tidlig indsats, tidspunkt for første jobsamtale/aktiveringstilbud for nye ydelsesmodtagere)

Note: Opgørelsen findes ikke for regionerne Hovedstaden og Sjælland på jobindsats.dk.

Nærværende kommune er markeret med gul og gennemsnittet for Østdanmark er markeret med blå.

Sorø Kommune ligger over niveauet for Østdanmark – både hvad angår andel som modtager jobsamtale og aktivering inden for første måneds ledighed.

## Jobsamtale og aktiveringstilbud til a-dagpengemodtagere samt kontant- og starthjælpsmodtagere inden for første måned af ledighed

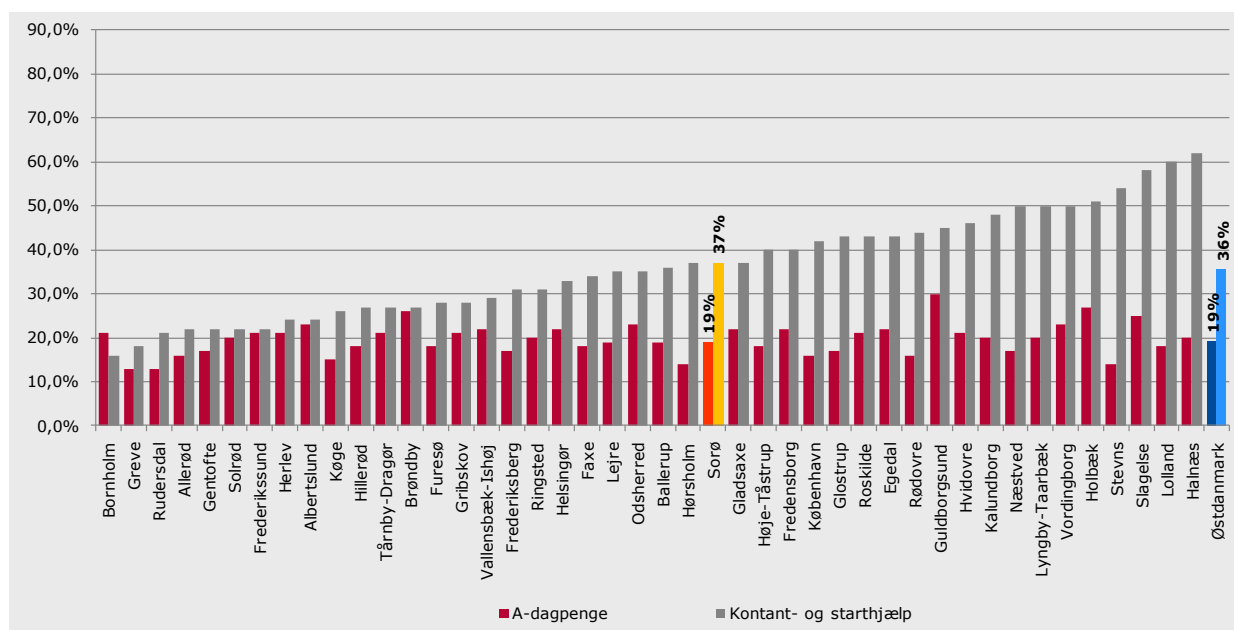
- I Sorø Kommune modtager 47 pct. af nyledige a-dagpengemodtagere deres første jobsamtale inden for den første måneds ledighed (mod 30,7 pct. for Østdanmark), mens andelen for nyledige kontant- og starthjælpsmodtagere er 73 pct. (mod 72,7 pct. for Østdanmark)
- I Sorø Kommune modtager 6 pct. af nyledige a-dagpengemodtagere deres første aktiveringstilbud inden for den første måneds ledighed (mod 6,7 pct. for Østdanmark), mens andelen for nyledige kontant- og starthjælpsmodtagere er 57 pct. (mod 49 pct. for Østdanmark).

Kilde: Jobindsats.dk, 3. kv. 2010

## Aktiveringsgrad

I Sorø Kommune ligger aktiveringsgraden for a-dagpengemodtagere i arbejdskraftreserven i 2. kv. 2010 på 19 pct., mens tallet for kontant- og starthjælpsmodtagere ligger på 37 pct. Aktiveringsgraden ligger på niveauet for Østdanmark for a-dagpengemodtagere, mens den ligger en smule over for kontant- og starthjælpsmodtagere.

**Figur 6: Aktiveringsgraden for personer i arbejdskraftreserven i kommuner Østdanmark på a-dagpenge og kontant- og starthjælp, 2. kv. 2010**



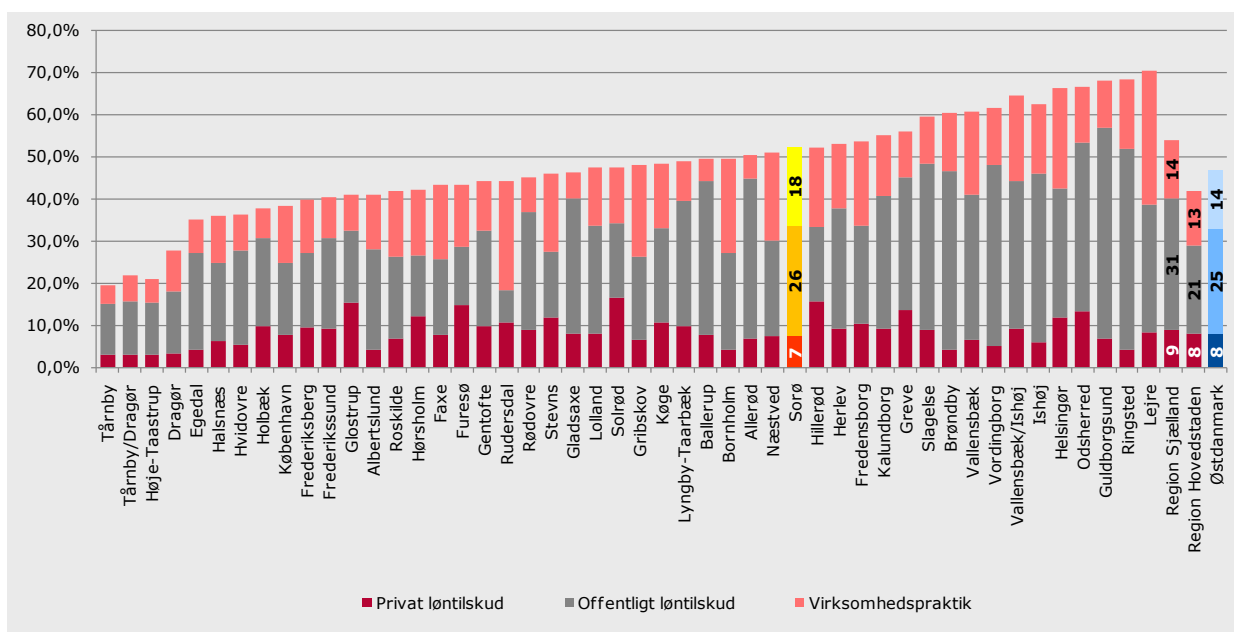
Kilde: DREAM (aktiveringsgraden er opgjort via DREAM, da data ikke er tilgængelig i jobindsats.dk)

Note: Nærværende kommune er markeret med gul og gennemsnittet for Østdanmark er markeret med blå.

## Den virksomhedsrettede indsats i arbejdskraftreserven

I Sorø Kommune udgør den virksomhedsrettede aktivering blandt a-dagpengemodtagere i arbejdskraftreserven 52 pct. af alle aktiveringsforløb, hvilket er over gennemsnittet for Østdanmark (47 pct.). Hovedparten er i offentligt løntilskud både i Sorø Kommune og Østdanmark.

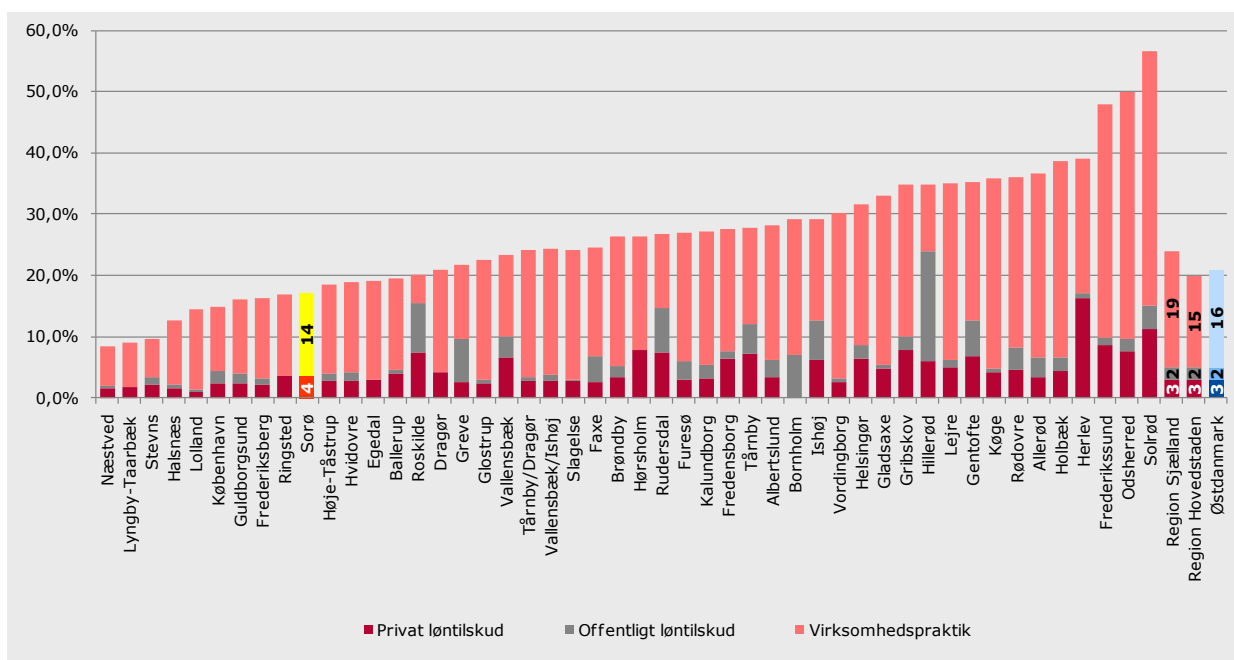
**Figur 7: Andel virksomhedsrettet aktivering af alle aktiveringsforløb for a-dagpengemodtagere i arbejdskraftreserven i Østdanmark, opgjort på kommuner, 2. kv. 2010**



Kilde: DREAM (aktiveringsgraden er opgjort via DREAM, da data ikke er tilgængelig i jobindsats.dk)  
 Note: Nærværende kommune er markeret med gul og gennemsnittet for Østdanmark er markeret med blå.

I Sorø Kommune udgør den virksomhedsrettede aktivering blandt **kontant- og starthjælpsmodtagere i arbejdskraftreserven** 17 pct. af alle aktiveringsforløb, hvilket er under gennemsnittet for Østdanmark (21 pct.). Virksomhedspraktik udgør hovedparten af de virksomhedsrettede tilbud både i Sorø Kommune og Østdanmark.

**Figur 8: Andel virksomhedsrettet aktivering af alle aktiveringsforløb for jobklare kontant- og starthjælpsmodtagere i arbejdskraftreserven i Østdanmark, opgjort på kommuner, 2. kv. 2010**



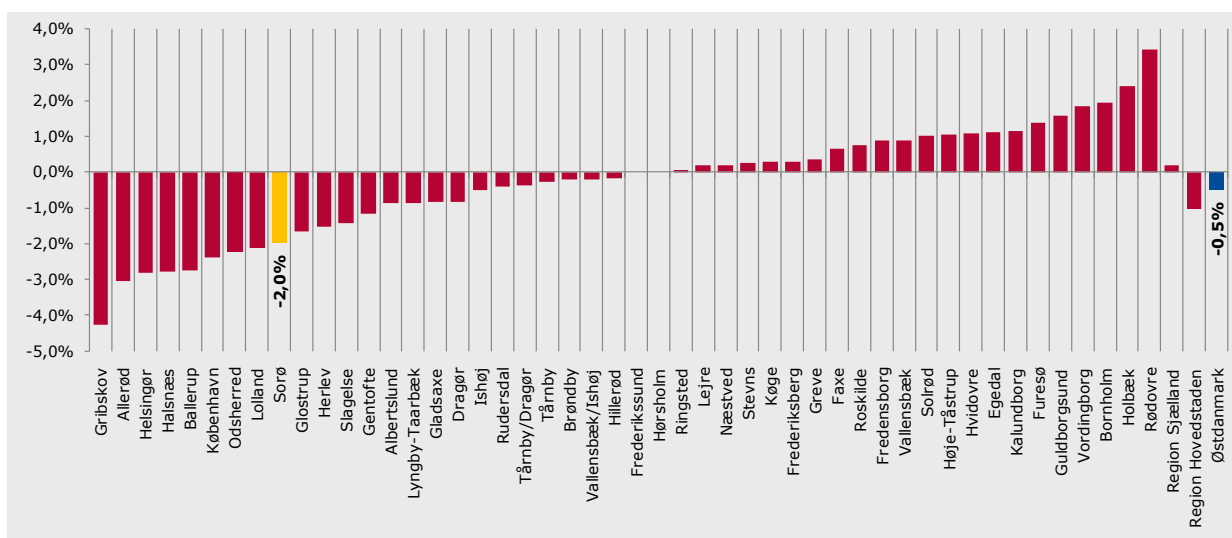
Kilde: DREAM (aktiveringsgraden er opgjort via DREAM, da data ikke er tilgængelig i jobindsats.dk)  
 Note: Nærværende kommune er markeret med gul og gennemsnittet for Østdanmark er markeret med blå.

## 5. MINISTERMÅL 2: BEGRÆNSNING AF PERSONER PÅ PERMANENT OFFENTLIG FORSØRGELSE

### 5.1 Udviklingstendenser

I Sorø Kommune har der været et fald i antallet af personer på permanent forsørgelse på -2,0 pct. Antallet af personer på førtidspension er faldet med -2,5 pct., mens antal personer i ledighedsydelse er steget med 63,9 pct., og antal personer i fleksjob er faldet med -8,3 pct.

**Figur 9: Udviklingen i antallet af fuldtidspersoner på permanente ydelser i Østdanmark opgjort på kommuner og jobcentre, jan. 2010 – jan. 2011**



Note: Nærværende kommune er markeret med gul og gennemsnittet for Østdanmark er markeret med blå.

Kilde: Jobindsats.dk (Alle ydelser under ét, antal fuldtidspersoner)

Sorø Kommune har haft et relativt større fald i antallet af personer på permanent forsørgelse, sammenlignet med de fleste øvrige kommuner i Østdanmark. Dog er andelen i Sorø større end i Østdanmark, jf. nedenfor.

#### Forskelle i udviklingen i permanent forsørgelse når der ses på herkomst

Det samlede fald i antallet af personer på permanent forsørgelse dækker over markante forskelle, når man ser på herkomst. Således er antallet af personer med dansk oprindelse på permanent forsørgelse faldet, mens antallet af indvandrere og efterkommere fra ikke-vestlige lande er steget.

I Sorø Kommune er antallet af personer med dansk oprindelse på permanente ydelser faldet med -2,2 pct. fra januar 2010 til januar 2011, mens antallet af ikke-vestlige indvandrere er steget med 2,0 pct. Antallet af ikke-vestlige efterkommere er uændret for perioden. Særligt personer med dansk oprindelse på ledighedsydelse er steget.

**Tabel 4: Udvikling i antallet af fuldtidspersoner på permanent offentlig forsørgelse i Sorø Kommune og i Østdanmark opgjort på herkomst, jan. 2010 – jan. 2011**

		Sorø Kommune				Østdanmark	
		Januar 2010	Januar 2011	Ændring jan. 10 – jan. 11	Andel af befolkningsgruppen jan. 11	Ændring jan. 10 – jan. 11	Andel af befolkningsgruppen jan. 11
Personer med dansk oprindelse	Ledighedsydelse	36	59	63,9%	0,3%	3,9%	0,3%
	Fleksjob	274	251	-8,4%	1,4%	0,4%	1,1%
	Førtidspension	1449	1411	-2,6%	7,8%	-2,2%	5,5%
	I alt	1759	1721	-2,2%	9,5%	-1,5%	6,9%
Indvandrere fra ikke-vestlige lande	Ledighedsydelse	0	0	0,0%	0,0%	7,6%	0,3%
	Fleksjob	2	2	0,0%	0,3%	3,3%	0,5%
	Førtidspension	48	49	2,1%	7,8%	6,8%	10,5%
	I alt	50	51	2,0%	8,1%	6,6%	11,4%
Efterkommere fra ikke-vestlige lande	Ledighedsydelse	0	0	0,0%	0,0%	-10,0%	0,1%
	Fleksjob	0	0	0,0%	0,0%	20,7%	0,2%
	Førtidspension	1	1	0,0%	1,6%	16,4%	2,2%
	I alt	1	1	0,0%	1,6%	15,6%	2,4%
Herkomst i alt	Ledighedsydelse	36	59	63,9%	0,3%	4,2%	0,3%
	Fleksjob	276	253	-8,3%	1,3%	0,5%	1,0%
	Førtidspension	1.498	1.461	-2,5%	7,6%	-0,9%	5,9%
	I alt	1810	1773	-2,0%	9,2%	-0,5%	7,2%

Kilde: Jobindsats.dk (Alle ydelser under ét, antal fuldtidspersoner)

Note: Indvandrere og efterkommere fra vestlige lande er udeladt.

I boksen nedenfor beskrives volumenen og sammensætningen af personer på permanent offentlig forsørgelse i Sorø Kommune.

#### Personer på permanent offentlig forsørgelse i Sorø Kommune

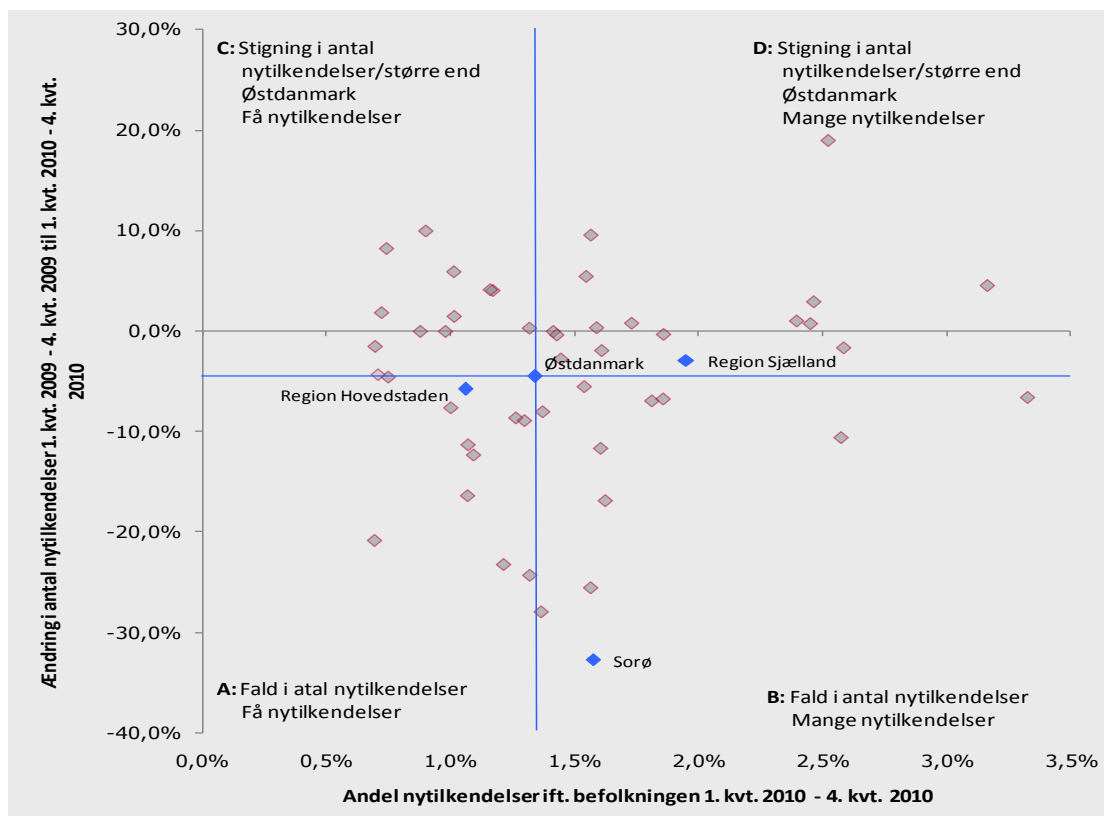
- I Sorø Kommune er 9,2 pct. af befolkningen i den erhvervsaktive alder på permanent offentlig forsørgelse. Til sammenligning er andelen på permanent offentlig forsørgelse 7,2 pct. i Østdanmark.
- I Sorø Kommune er 9,5 pct. af alle personer i den erhvervsaktive alder med dansk oprindelse på permanent offentlig forsørgelse (mod 6,9 pct. i Østdanmark)
- I Sorø Kommune er 8,1 pct. af alle ikke-vestlige indvandrere på permanent offentlig forsørgelse, hvoraf størstedelen er på førtidspension. Blandt ikke-vestlige efterkommere udgør andelen på permanent offentlig forsørgelse 1,6 pct. De tilsvarende andele for Østdanmark er henholdsvis 11,4 pct. og 2,4 pct.

Kilde: Jobindsats.dk og Danmarks Statistik, januar 2011

## 5.2 Tilgang til permanent offentlig forsørgelse

I Sorø Kommune er der sket et fald i antallet af nytilkendelser til permanent forsørgelse på -32,7 pct. Sorø Kommune tilkender dog generelt flere personer permanent offentlig forsørgelse end gennemsnittet i Østdanmark. I 2010 udgør andelen af nytilkendelser på permanente 1,6 pct. af kommunens befolkning i den erhvervsaktive alder.

**Figur 10: Udviklingen i nytilkendelser af permanente ydelser i forhold til nytilkendelsernes andel af befolkningen i den erhvervsaktive alder i Østdanmark, opgjort på kommuner og jobcentre, 1. kvrt. 2010 - 4. kvrt. 2010**



Kilde: Jobindsats.dk (Førtidspension, fleksjob og ledighedsydelse, antal forløb påbegyndt i perioden)  
Note: De blå linjer angiver gennemsnittet for Østdanmark. Der skal tages forbehold mht. tolkning af ændring i antallet af tilkendelser, da der i mange kommuner er tale om nogle ganske få antal.

## 6. MINISTERMÅL 3: BEGRÆNSNING AF ANTALLET AF UNGE PÅ OFFENTLIG FORSØRGELSE

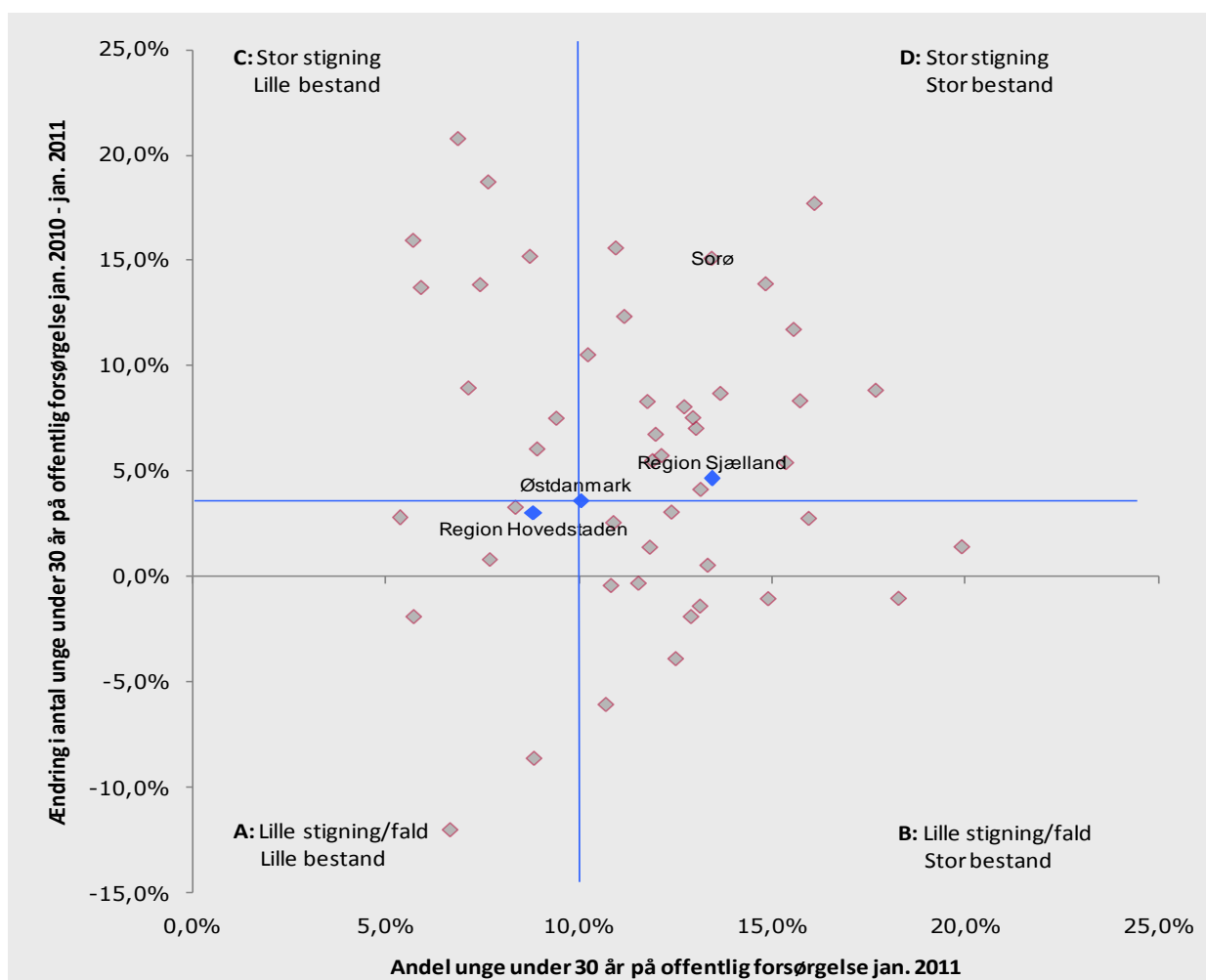
### 6.1 Udviklingstendenser

Antallet af unge under 30 år på offentlig forsørgelse er steget i hovedparten af kommunerne i Østdanmark det seneste år. I Sorø Kommune har der været en stigning på 15,1 pct. fra januar 2010 til januar 2011. Det er mere end den gennemsnitlige stigning i Østdanmark på 3,6 pct.

I januar 2011 var 510 unge i Sorø Kommune på offentlig forsørgelse, hvilket svarer til 13,4 pct. af alle unge under 30 år i kommunen. Andelen af unge på offentlig forsørgelse er større end gennemsnittet i Østdanmark (10 pct.).

Sorø Kommune har således haft en større stigning i antallet af unge på offentlig forsørgelse end gennemsnittet i Østdanmark, og samtidig er andelen af unge på offentlig forsørgelse over gennemsnittet.

**Figur 11: Udviklingen i andelen af unge på offentlig forsørgelse i Østdanmark opgjort på kommuner og jobcentre, jan. 2010 – jan. 2011**



Kilde: Jobindsats.dk (Alle ydelser under ét, antal fuldtidspersoner)

Note: De blå linjer angiver gennemsnittet for Østdanmark.

**Kommuner felt A (Lille stigning og lille bestand):** Fredensborg, Frederiksberg, Furesø, Gentofte, København, Dragør.

**Kommuner felt B (Lille stigning og stor bestand):** Ballerup, Brøndby, Frederikssund, Glostrup, Helsingør, Kalundborg, Lolland, Næstved, Odsherred, Rødovre, Slagelse, Tårnby-Dragør, Tårnby, Vordingborg.

**Kommuner felt C (Stor stigning og lille bestand):** Allerød, Egedal, Gladsaxe, Hørsholm, Lyngby-Taarbæk, Roskilde, Rudersdal, Solrød, Vallensbæk.

**Kommuner felt D (Stor stigning og stor bestand):** Albertslund, Bornholm, Faxe, Greve, Gribskov, Guldborgsund, Halsnæs, Herlev, Hillerød, Holbæk, Hvidovre, Høje-Tåstrup, Ishøj, Køge, Lejre, Ringsted, Sorø, Stevns, Vallensbæk-Ishøj.

Blandt unge på offentlig forsørgelse i Sorø Kommune ses følgende målgrupper steget mest i antal:

- Stigning i antallet af unge på a-dagpenge
- Unge kontant- og starthjælp i matchgruppe 2 og 3

**Tabel 5: Udvikling i antallet af unge på offentlig forsørgelse i Sorø Kommune og Østdanmark opgjort i fuldtidspersoner, jan. 2010 – jan. 2011**

	Sorø				Østdanmark	
	Januar 2010	Januar 2011	Ændring jan. 10 – jan. 11	Andel af befolkningen jan. 11	Ændring jan. 10 – jan. 11	Andel af befolkningen jan. 11
A-dagpenge	127	142	11,8%	3,7%	6,0%	2,6%
Kontant- og starthjælp samt introduktionsydelse	Matchkategori i alt	164	199	21,3%	5,2%	4,8%
	Match 1: Jobklar	96	83	-13,5%	2,2%	2,2%
	Match 2: Indsatsklar	62	72	16,1%	1,9%	1,9%
	Match 3: Midlertidig passiv	7	44	528,6%	1,2%	0,7%
	Øvrige indsatsklar eller midlertidig passiv	0	1	-	0,0%	0,0%
Introduktionsydelse	14	25	78,6%	0,7%	30,4%	0,1%
Revalidering	18	15	-16,7%	0,4%	-10,6%	0,2%
Forrevalidering	1	1	0,0%	0,0%	10,7%	0,2%
Sygedagpenge	50	57	14,0%	1,5%	-6,6%	1,0%
Ledighedsydelse	0	0	-	0,0%	-9,5%	0,0%
Fleksjob	6	4	-33,3%	0,1%	-9,5%	0,1%
Førtidspension	63	67	6,3%	1,8%	4,4%	0,9%
Ydelsesgrupper i alt	443	510	15,1%	13,4%	3,6%	10,0%

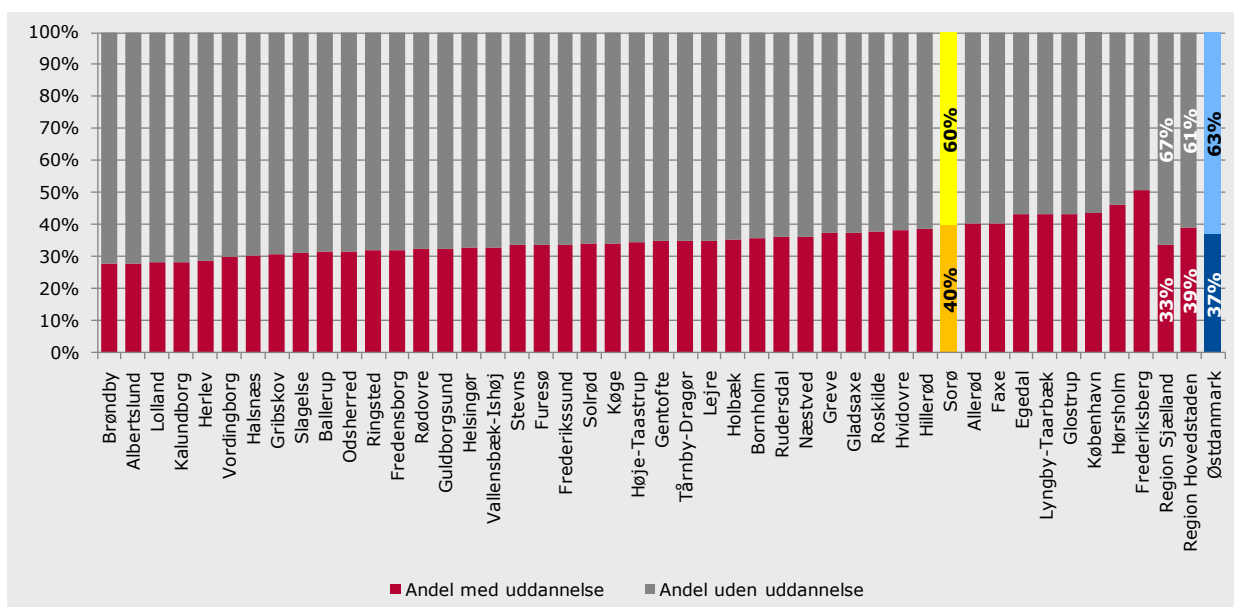
Kilde: Jobindsats.dk (Alle ydelser under ét og kontant- og starthjælp, antal fuldtidspersoner)

### Mange ledige unge er uden uddannelse

Størstedelen af de ledige unge har ikke nogen uddannelse, dvs. de hverken har eller er i gang med en erhvervskompetencegivende uddannelse.

I Sorø Kommune er 60 pct. af de ledige unge uden uddannelse, svarende til 130 ud af 216 unge under 30 år. Det er en mindre andel end gennemsnittet for Østdanmark (63 pct.).

**Figur 12: Ledige unge med og uden uddannelse i Østdanmark opgjort på kommuner og jobcentre, jan. 2009**



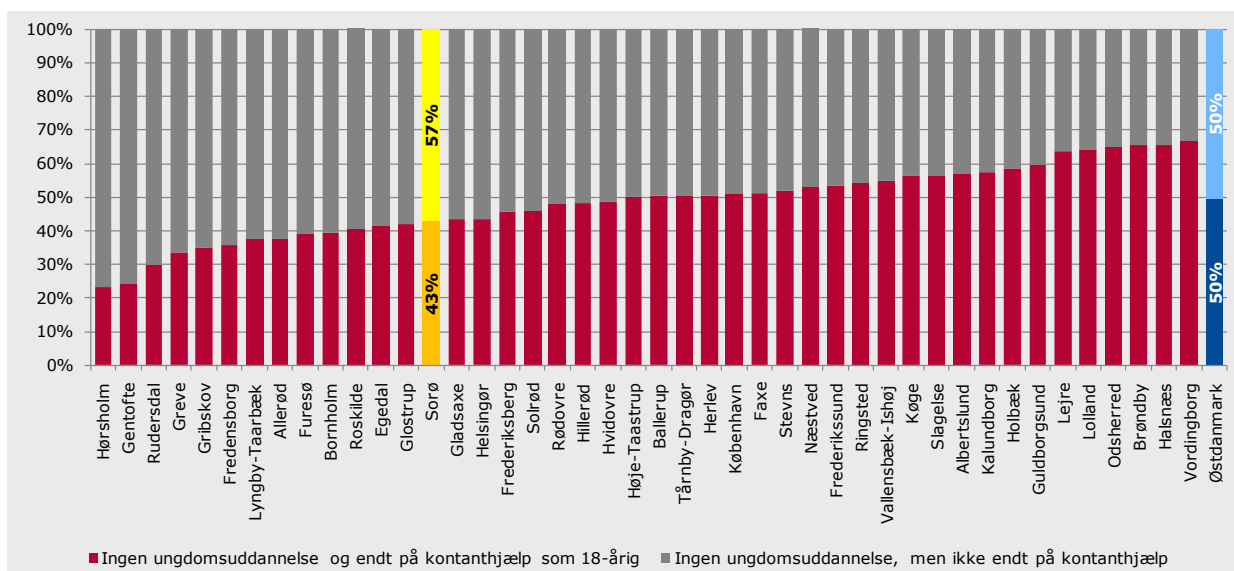
Kilde: IDA og DREAM

Note: Opgørelsen omfatter a-dagpenge og kontant- og starthjælpsmodtagere match 1, 2 og 3 under 30 år. Nærværende kommune er markeret med gul og gennemsnittet for Østdanmark er markeret med blå.

### 15-17-årige uden uddannelse – stor risiko for at ende på kontanthjælp

En særlig risikogruppe er de 15-17-årige, som ikke er i gang med en uddannelse. I Sorø Kommune modtog 43 pct. af de tidligere 15-17-årige uden igangværende uddannelse kontanthjælp som 18-årig. Det er en mindre andel end i Østdanmark (50 pct.).

**Figur 13: 15-17-årige uden uddannelse som er på kontanthjælp som 18-årige i Østdanmark opgjort på kommuner, 2010**



Kilde: Analyse af 15-17-årige uden uddannelse i Østdanmark”, Rambøll Management Consulting, 2010

Note: Nærværende kommune er markeret med gul og gennemsnittet for Østdanmark er markeret med blå.

I januar 2010 var der i Sorø Kommune 37 15-17-årige uden igangværende uddannelse, svarende til ca. 3 pct. af alle 15-17-årige i kommunen. I Østdanmark er udgør andelen af 15-17-årige uden igangværende uddannelse 4,1 pct.

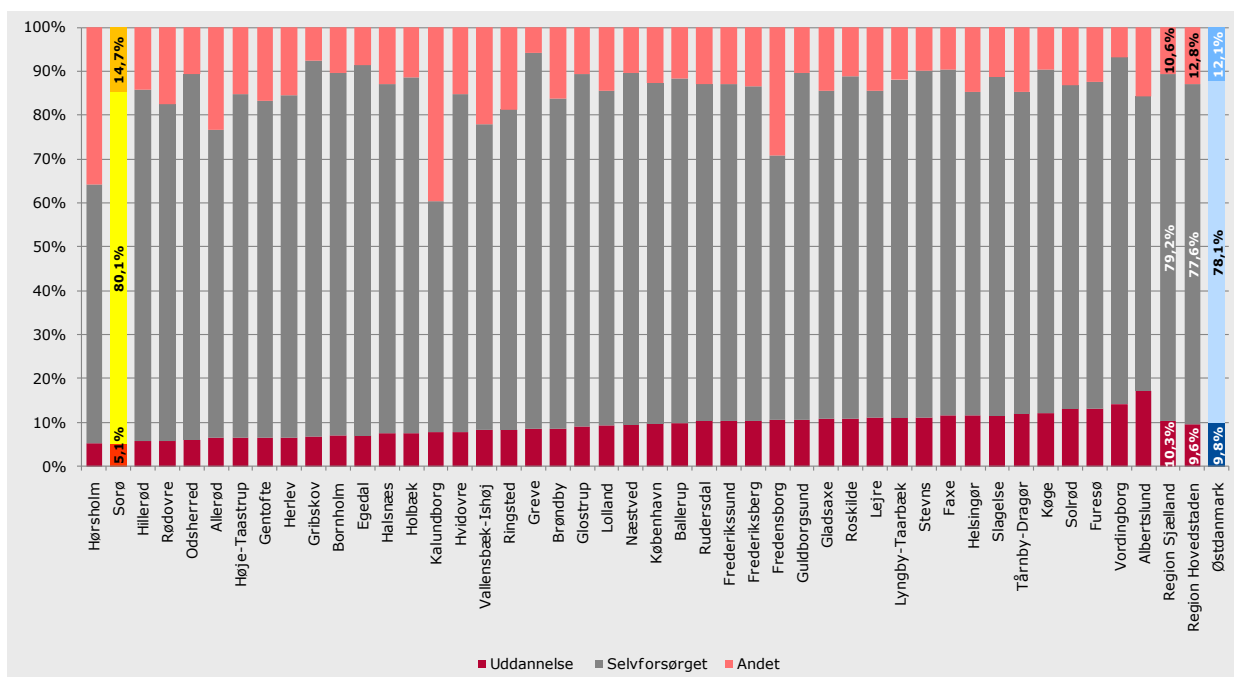
Blandt unge 15-17-årige uden uddannelse er det især følgende grupper, der er i risiko for at komme på kontanthjælp som 18-årige:

- Unge mænd
- Unge med ikke-vestlig oprindelse
- Unge med enlige forældre
- Unge, hvis forældre er på offentlig forsørgelse og/eller uden uddannelse
- Udeboende unge

### Unge i uddannelse

I Sorø Kommune overgår 5,1 pct. af de ledige unge på a-dagpenge og kontant- og starthjælp til uddannelse efter endt ledighedsforløb. Dette placerer kommunen i den lave ende blandt kommunerne og jobcentrene i Østdanmark. 80,1 pct. af de ledige unge i Sorø Kommune afslutter deres ledighedsforløb ved at overgå til selvforsørgelse.

**Figur 14: Andel af afsluttede forløb for nyledige unge i Østdanmark opgjort på kommuner og jobcentre, 2. kv. 2010**



Kilde: DREAM

Note: Målgruppen omfatter alle ledige unge under 30 år, dvs. kontant- og starthjælpsmodtagere matchgruppe 1, 2 og 3 og a-dagpengemodtagere, der var nyledige i 2.kvt 2009 og som inden 2.kvt. 2010 har afsluttet forløbet. I målingen tages der ikke højde for personer, der ophører med at modtage kontant- eller starthjælp eller a-dagpenge, men senere i perioden modtager ydelsen. Uddannelse indbefatter SU med og uden ydelse. Andet indbefatter sygedagpenge, ferieledighed, udvandret m.v.

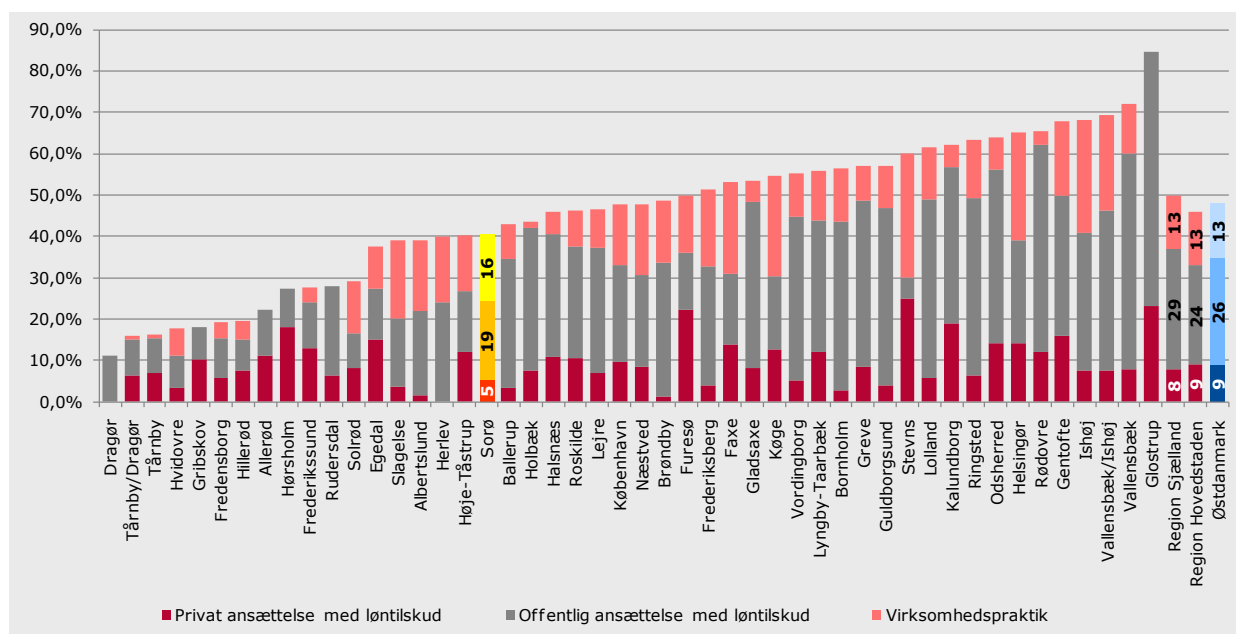
Nærværende kommune er markeret med gul og gennemsnittet for Østdanmark er markeret med blå.

## 6.2 Indsatsen

### Den virksomhedsrettede indsats overfor de ledige unge

I Sorø Kommune udgør den virksomhedsrettede aktivering blandt **unge a-dagpengemodtagere** 41 pct. af alle aktiveringsforløb, hvilket er under gennemsnittet for Østdanmark (47 pct.). Offentligt løntilskud udgør hovedparten af de virksomhedsrettede tilbud både i Sorø Kommune og i Østdanmark.

**Figur 15: Andel virksomhedsrettet aktivering af alle aktiveringsforløb for a-dagpengemodtagere under 30 år i Østdanmark opgjort på kommuner og jobcentre, ultimo jan. 2011**

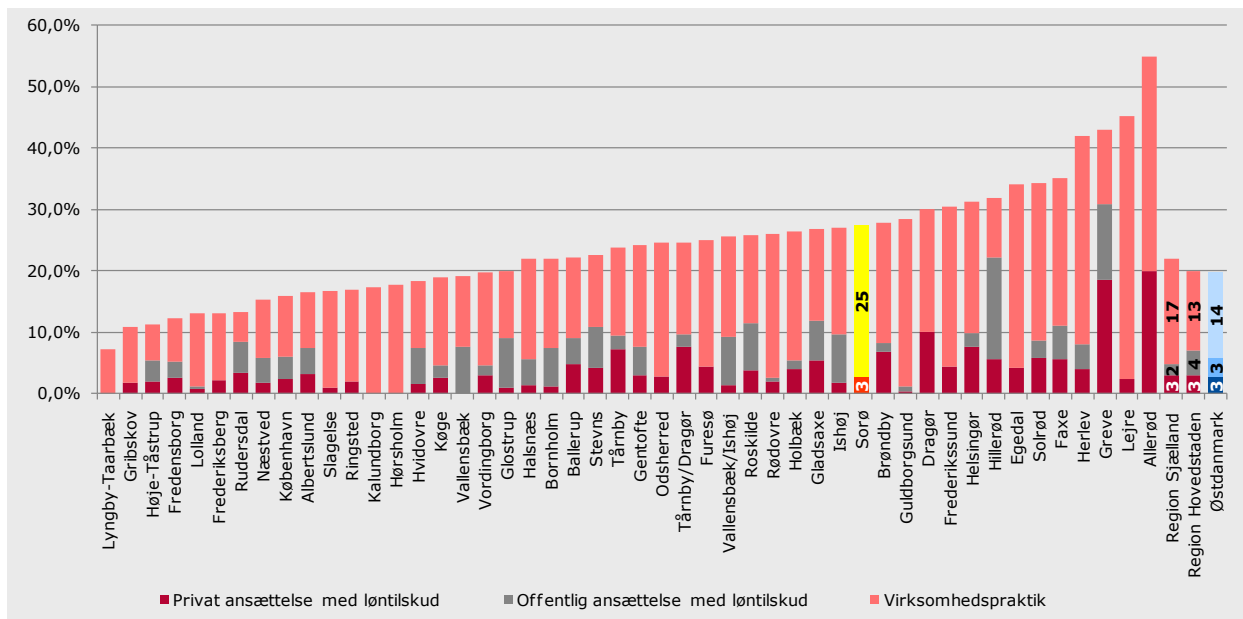


Kilde: Jobindsats.dk (A-dagpenge, antal forløb ultimo perioden)

Note: Nærværende kommune er markeret med gul og gennemsnittet for Østdanmark er markeret med blå.

I Sorø Kommune udgør den virksomhedsrettede aktivering blandt **unge jobklare kontant- og starthjælpsmodtagere** 28 pct. af alle aktiveringsforløb, hvilket er over gennemsnittet for Østdanmark (20 pct.). Virksomhedspraktik udgør hovedparten af de virksomhedsrettede tilbud både i Sorø Kommune og Østdanmark

**Figur 16: Andel virksomhedsrettet aktivering af alle aktiveringsforløb for jobklare kontant- og starthjælpsmodtagere under 30 år i Østdanmark opgjort på kommuner og jobcentre, ultimo dec. 2010**



Kilde: Jobindsats.dk (Kontant- og starthjælp, antal forløb ultimo perioden)

Note: Nærværende kommune er markeret med gul og gennemsnittet for Østdanmark er markeret med blåt. I Sorø blev der ikke anvendt offentligt løntilskud overfor målgruppen i den opgjorte periode.

## 7. MINISTERMÅL 4: BEGRÆNSNING AF IKKE-VESTLIGE INDVANDRERE OG EFTERKOMMERE PÅ OFFENTLIG FORSØRGELSE

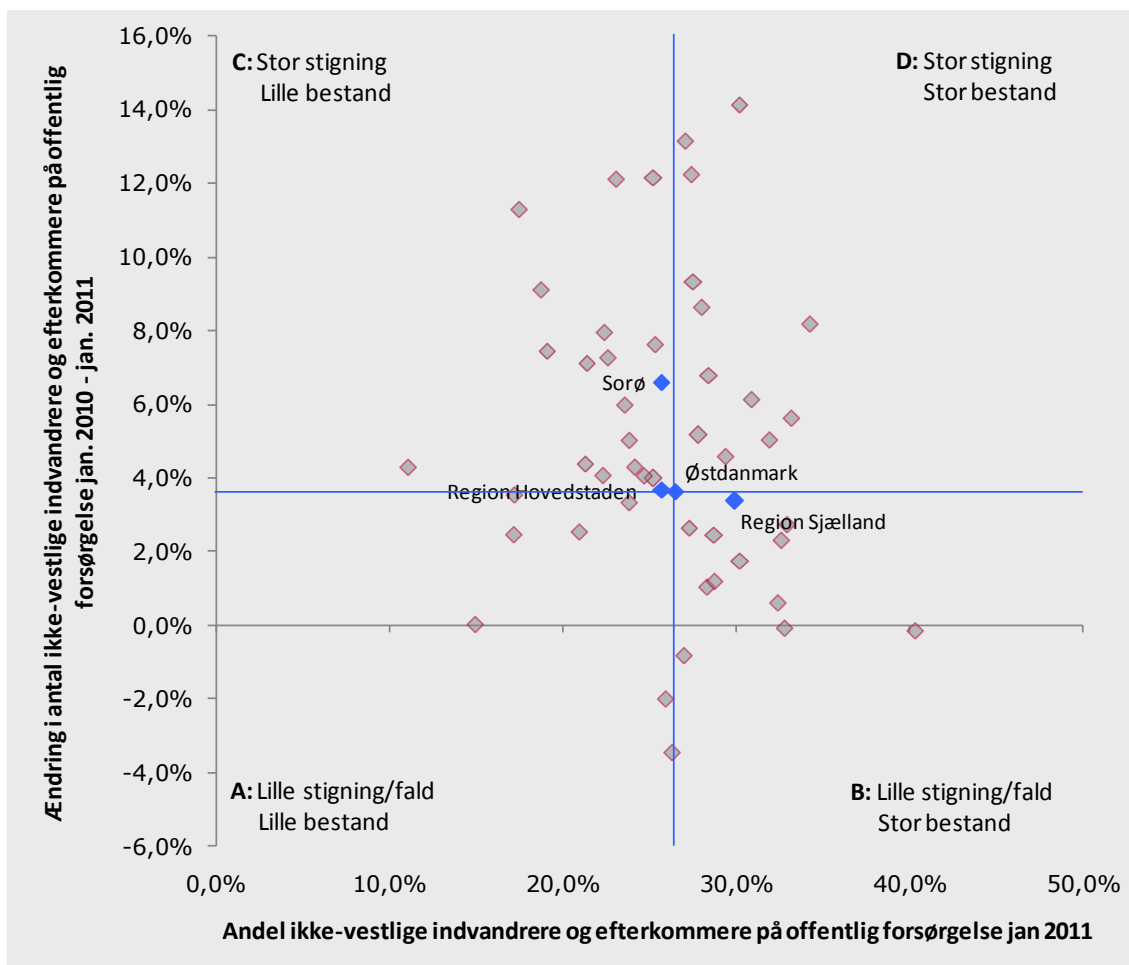
### 7.1 Udviklingstendenser

I stort set alle kommuner i Østdanmark har der været en stigning i antallet af ikke-vestlige indvandrere på offentlig forsørgelse, mens der i nogle få kommuner har været et fald i antallet af ikke-vestlige efterkommere på offentlig forsørgelse.

Sorø Kommune har haft en stigning på 6,6 pct. i antallet af ikke-vestlige indvandrere og efterkommere på offentlig forsørgelse. Stigningen ligger over niveauet for Østdanmark (3,6 pct.).

Andelen af ikke-vestlige indvandrere og efterkommere på offentlig forsørgelse i Sorø Kommune ligger i januar 2011 på 25,7 pct., hvilket er under gennemsnittet for Østdanmark (26,5 pct.).

**Figur 17: Udviklingen i antallet af ikke-vestlige indvandrere og efterkommere på offentlig forsørgelse i Østdanmark opgjort på kommuner og jobcentre, jan. 2010 – jan. 2011**



Kilde: Jobindsats.dk (Alle ydelser under ét, antal fuldtidspersoner)

Note: De blå linjer angiver gennemsnittet for Østdanmark.

**Kommuner felt A (Lille stigning og lille bestand):** Furesø, Glostrup, Gribskov, Herlev, Lyngby-Taarbæk, Dragør og Vallensbæk

**Kommuner felt B (Lille stigning og stor bestand):** Fredensborg, Greve, Guldborgsund, Helsingør, Hillerød, Holbæk, København, Lolland, Næstved, Ringsted, Slagelse og Region Sjælland

**Kommuner felt C (Stor stigning og lille bestand):** Albertslund, Allerød, Egedal, Frederiksberg, Gentofte, Gladsaxe, Hvidovre, Hørsholm, Lejre, Odsherred, Roskilde, Rudersdal, Rødovre, Solrød, Sorø, Tårnby/Dragør, Tårnby, Vallensbæk/Ishøj og Region Hovedstaden

**Kommuner felt D (Stor stigning og stor bestand):** Ballerup, Bornholm, Brøndby, Faxe, Frederikssund, Halsnæs, Høje-Taastrup, Kalundborg, Køge, Stevns, Ishøj og Vordingborg

### Ikke-vestlige indvandrere og efterkommere på offentlig forsørgelse opgjort på ydelser

I Sorø Kommune er det særligt følgende grupper blandt ikke-vestlige indvandrere og efterkommere på offentlig forsørgelse der er steget i antal:

- Ikke-vestlige indvandrere på kontant- og starthjælp matchgruppe 3
- Ikke-vestlige indvandrere på introduktionsydelse
- Ikke-vestlige indvandrere på sygedagpenge

**Tabel 6: Udvikling i antallet af ikke-vestlige indvandrere og efterkommere på offentlig forsørgelse i Sorø Kommune og Østdanmark, opgjort på fuldtidspersoner, jan. 2010 – jan. 2011**

	Sorø						Østdanmark				
	Ikke-vestlige indvandrere			Ikke-vestlige efterkommere			Ikke-vestlige indvandrere		Ikke-vestlige efterkommere		
	Jan 2011	Ændring jan. 10 - jan.11	Andel af befolkningen jan. 11	Jan. 2011	Ændring jan. 10 - jan. 11	Andel af befolkningen jan. 11	Ændring jan. 10 - jan. 11	Andel af befolkningen jan. 11	Ændring jan. 10 - jan. 11	Andel af befolkningen jan. 11	
A-dagpenge	28	-6,7%	4,4%	0	0,0%	0,0%	7,3%	5,7%	19,9%	3,9%	
Kontant- og starthjælp	Matchkategori i alt	43	7,5%	6,8%	4	33,3%	6,5%	-1,5%	9,9%	17,7%	5,6%
	Match 1: Jobklar	11	-26,7%	1,7%	1	0,0%	1,6%	-13,0%	2,8%	5,9%	2,8%
	Match 2: Indsatsklar	14	-6,7%	2,2%	0	-100,0%	0,0%	1,6%	4,7%	16,8%	1,9%
	Match 3: Midlertidig passiv	18	80,0%	2,9%	3	0,0%	4,8%	11,7%	2,4%	116,0%	0,8%
	Øvrige indsatsklar/midlertidig passiv	0	0,0%	0,0%	0	0,0%	0,0%	-47,5%	0,1%	-61,9%	0,0%
Introduktionsydelse	33	22,2%	5,2%	1	0,0%	1,6%	20,9%	0,7%	-9,1%	0,0%	
Revalidering	3	0,0%	0,5%	0	0,0%	0,0%	-15,4%	0,2%	16,4%	0,2%	
Forrevalidering	0	0,0%	0,0%	0	0,0%	0,0%	-13,2%	0,0%	14,8%	0,1%	
Sygedagpenge	15	15,4%	2,4%	0	0,0%	0,0%	-7,0%	2,5%	-4,4%	1,5%	
Ledighedsydelse	0	0,0%	0,0%	0	0,0%	0,0%	7,6%	0,3%	-10,0%	0,1%	
Fleksjob	2	0,0%	0,3%	0	0,0%	0,0%	3,3%	0,5%	20,7%	0,1%	
Førtidspension	49	2,1%	7,8%	1	0,0%	1,6%	6,8%	9,4%	16,4%	1,6%	
<b>Ydelsesgrupper i alt</b>	<b>172</b>	<b>5,5%</b>	<b>27,3%</b>	<b>6</b>	<b>50,0%</b>	<b>9,7%</b>	<b>2,7%</b>	<b>29,4%</b>	<b>14,9%</b>	<b>13,0%</b>	

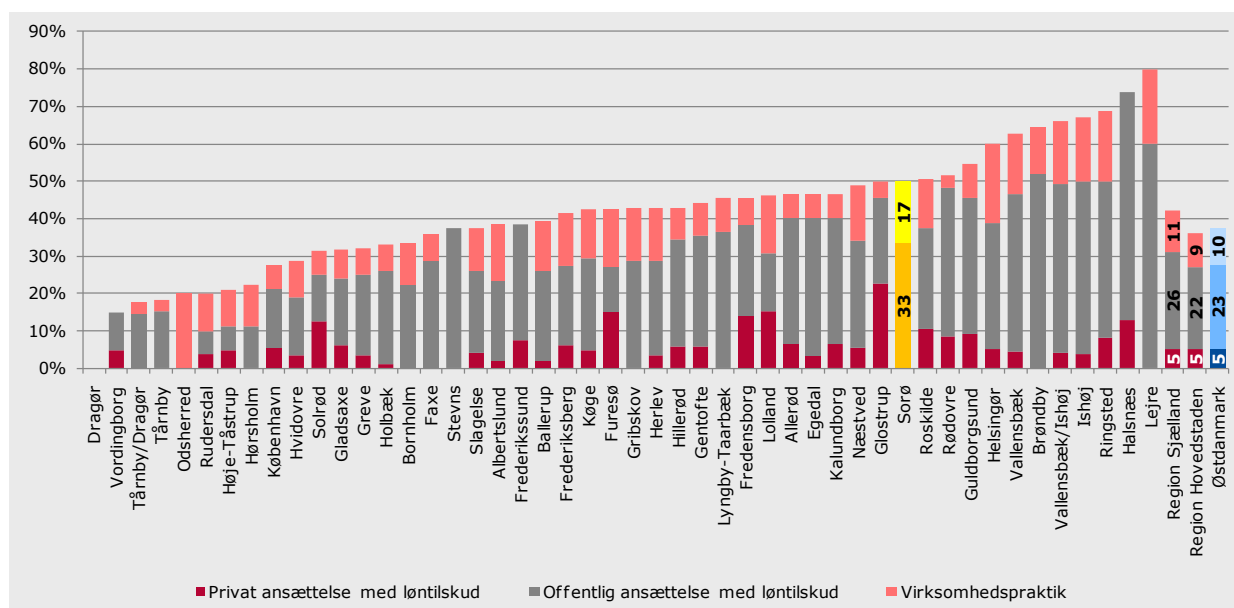
Kilde: Jobindsats.dk (Alle ydelser under ét og kontant- og starthjælp, antal fuldtidspersoner)

## 7.2 Indsatsen

### Den virksomhedsrettede indsats overfor de ledige ikke-vestlige indvandrere og efterkommere

I Sorø Kommune udgør den virksomhedsrettede aktivering blandt **a-dagpengemodtagere med ikke-vestlig baggrund** 50 pct. af alle aktiveringsforløb. Dette er over gennemsnittet for Østdanmark (37 pct.). Offentligt løntilskud udgør hovedparten af de virksomhedsrettede tilbud både i Sorø Kommune og Østdanmark.

**Figur 19: Andel virksomhedsrettet aktivering af alle aktiveringsforløb for ikke-vestlige indvandrere og efterkommere a-dagpenge i Østdanmark opgjort på kommuner og jobcentre, ultimo jan. 2011**

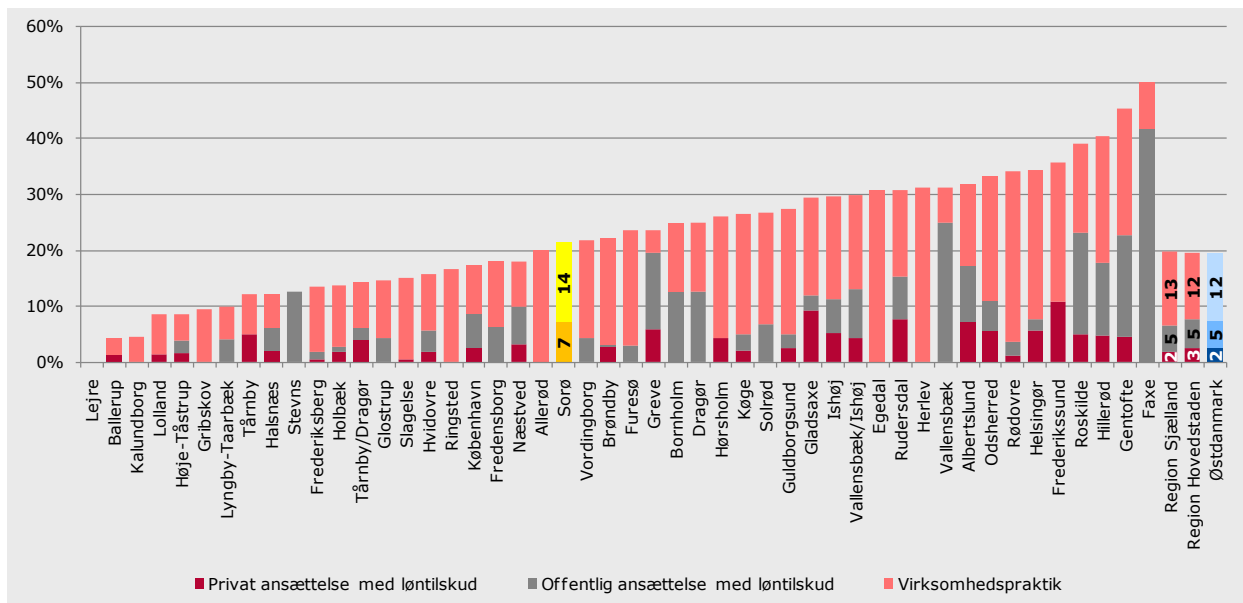


Kilde: Jobindsats.dk (A-dagpenge, antal forløb ultimo perioden)

Note: Nærværende kommune er markeret med gul og gennemsnittet for Østdanmark er markeret med blå. I Sorø Kommune blev der ikke anvendt privat løntilskud overfor målgruppen i den opgjorte periode.

I Sorø Kommune udgør den virksomhedsrettede aktivering blandt **kontant- og starthjælpsmodtagere med ikke-vestlig baggrund** 21 pct. af alle aktiveringsforløb, hvilket er på niveau med gennemsnittet for Østdanmark (20 pct.). Her udgør virksomhedspraktik hovedparten af de virksomhedsrettede tilbud, og det gælder både Sorø Kommune og Østdanmark.

**Figur 20: Andel virksomhedsrettet aktivering af alle aktiveringsforløb for jobklare ikke-vestlige indvandrere og efterkommere på kontant- og starthjælp i Østdanmark opgjort på kommuner og jobcentre, ultimo dec. 2010**



Kilde: Jobindsats.dk (Kontant- og starthjælp, antal forløb ultimo perioden)

Note: Nærværende kommune er markeret med gul og gennemsnittet for Østdanmark er markeret med blå.

Sorø Kommune blev der ikke anvendt privat løntilskud overfor målgruppen i den opgjorte periode.



**Beskæftigelsesrådet**  
Beskæftigelsesregion  
Hovedstaden & Sjælland

**RAMBOLL**

MANAGEMENT  
& SOCIETY