



Beskæftigelsesrådet  
Beskæftigelsesregion  
Hovedstaden & Sjælland

**Marts 2011**

**Situationen på arbejdsmarkedet og de  
beskæftigelsespolitiske udfordringer i**

**Solrød Kommune**

**2010 - 2012**



# 1. INTRODUKTION

Dette notat sammenfatter udviklingen på arbejdsmarkedet i Solrød Kommune. Formålet med notatet er at understøtte den lokale tilrettelæggelse af beskæftigelsesindsatsen i 2012 og at være input til beskæftigelsesplanen for 2012.

Notatet indeholder følgende kapitler:

- *Kapitel 2:* Sammenfatning af de væsentligste **hovedudfordringer** på arbejdsmarkedet i Solrød Kommune
- *Kapitel 3:* Den **aktuelle situation** på arbejdsmarkedet i Solrød Kommune.
- *Kapitel 4:* **Arbejdskraftreserven** i kommunen (ministermål 1)
- *Kapitel 5:* **Personer på permanent offentlig forsørgelse** i kommunen (ministermål 2)
- *Kapitel 6:* **Unge på offentlig forsørgelse** i kommunen (ministermål 3)
- *Kapitel 7:* **Indvandrere og efterkommere** fra ikke-vestlige lande på offentlig forsørgelse (ministermål 4)

## 2. SAMMENFATNING

### Hovedudfordringer for Solrød Kommune

#### **Stigning i bruttoledigheden**

- I Solrød Kommune har der været en stigning på 0,6 pct. i antallet på offentlig forsørgelse, hvilket er mindre end den gennemsnitlige udvikling i Østdanmark (0,9 pct.). Der har særlig været en stigning i antallet af personer på a-dagpenge og kontant- og starthjælp match 2.
- I alt 11,5 pct. af befolkningen i den erhvervsaktive alder er på offentlig forsørgelse, hvilket er en mindre andel end gennemsnittet i Østdanmark (16,9 pct.).
- Stigningen i antallet af a-dagpengemodtagere har medvirket til, at bruttoledigheden er steget i Solrød Kommune (11,7 pct. mod 10,4 pct. i Østdanmark)
- Bruttoledigheden i Solrød Kommune udgør 3,5 pct. af befolkningen i den erhvervsaktive mod 4,6 pct. i Østdanmark.

#### **Flere er blevet langtidsledige**

- Antallet af langtidsledige, dvs. personer der har været ledige i mindst 40 sammenhængende uger, er steget. Langtidsledigheden udgør 15,6 pct. af de bruttoledige i Solrød Kommune, hvilke er under gennemsnittet i Østdanmark (21,9 pct.).

#### **Stigning i arbejdskraftreserven**

- Arbejdskraftreserven er steget med 10 pct. i Solrød Kommune mod 6,5 pct. i Østdanmark. I alt 2,6 pct. af befolkningen i Solrød Kommune indgår i arbejdskraftreserven, hvilket er mindre end gennemsnittet i Østdanmark (3,4 pct.).

#### **Lille stigning i antallet på ledighedsydelse og førtidspension**

- Antallet på permanent forsørgelse er steget med 1 pct. i Solrød Kommune, hvilket er modsat udviklingen i Østdanmark (-0,5 pct.). Det er antallet på ledighedsydelse og førtidspension, som er steget. Der er dog tale om relativ få antal personer.
- I alt 4,4 pct. af befolkningen i Solrød Kommune er på permanent forsørgelse (mod 7,2 pct. i Østdanmark).

#### **Stigning af unge på offentlig forsørgelse, men mindre andel end i Østdanmark**

- Solrød Kommune har haft en stigning i antallet af unge på offentlig forsørgelse og stigningen har været større end udviklingen i Østdanmark (15,2 pct. mod 3,6 pct.). Især antallet af unge på a-dagpenge, på kontant- og starthjælp match 1 og 2 og på introduktionsydelse er steget.
- Andelen af unge på offentlig forsørgelse er dog fortsat mindre end gennemsnittet i Østdanmark (8,7 pct. mod 10 pct.).

#### **Stigning i antal indvandrere og efterkommere på offentlig forsørgelse**

- Solrød Kommune har haft en stigning på 12,1 pct. i antallet af ikke-vestlige indvandrere og efterkommere på offentlig forsørgelse. Stigningen er over niveauet for Østdanmark (3,6 pct.). Især indvandrere på a-dagpenge, kontant- og starthjælp match 2, og førtidspension er steget.
- 23,1 pct. af samtlige ikke-vestlige indvandrere og efterkommere Solrød Kommune er på offentlig forsørgelse (mod 26,5 pct. i Østdanmark).

Note: Opgørelserne er fra januar 2011 (og udvikling jan 2010-jan 2011), hvor andet ikke er noteret

### 3. SITUATIONEN PÅ ARBEJDSMARKEDET

Den finansielle og økonomiske krise har medført en stigning i antallet af personer på offentlig forsørgelse. Stigningen er dog aftaget i løbet af 2010. Mens der for hele Østdanmark har været tale om en stigning på 0,9 pct. fra januar 2010 til januar 2011, har der i Solrød Kommune været tale om en stigning på 0,6 pct.

I Solrød Kommune modtager 11,5 pct. af befolkningen i den erhvervsaktive alder i offentlig forsørgelse, hvilket er en mindre andel end gennemsnittet i Østdanmark (16,9 pct.)<sup>1</sup>.

**Tabel 1: Personer på offentlig forsørgelse i Solrød Kommune og Østdanmark, jan. 2010 – jan. 2011**

	Solrød				Østdanmark		
	Januar 2010	Januar 2011	Ændring jan. 10- jan. 11	Andel af befolkningen jan. 11	Ændring jan. 10- jan. 11	Andel af befolkningen jan. 11	
A-dagpenge	374	406	8,6%	3,0%	5,6%	3,5%	
Kontant- og start- hjælp	Matchkategori i alt	242	244	0,8%	1,8%	4,2%	3,7%
	Match 1: Jobklar	115	100	-13,0%	0,7%	-8,9%	1,3%
	Match 2: Indsatsklar	115	134	16,5%	1,0%	2,0%	1,6%
	Match 3: Midlertidig passiv	9	9	0,0%	0,1%	56,0%	0,7%
	Øvrige indsatsklar / midlertidig passiv	3	1	-66,7%	0,0%	-61,3%	0,0%
Introduktionsydelse	14	26	85,7%	0,2%	24,8%	0,1%	
Revalidering	19	17	-10,5%	0,1%	-11,7%	0,3%	
Forrevalidering	3	2	-33,3%	0,0%	4,1%	0,0%	
Sygedagpenge	305	266	-12,8%	2,0%	-5,5%	2,2%	
Ledighedsydelse	24	29	20,8%	0,2%	4,2%	0,3%	
Fleksjob	102	99	-2,9%	0,7%	0,5%	1,0%	
Førtidspension	472	476	0,8%	3,5%	-0,9%	5,8%	
<b>I alt</b>	<b>1.555</b>	<b>1.565</b>	<b>0,6%</b>	<b>11,5%</b>	<b>0,9%</b>	<b>16,9%</b>	

Kilde: Jobindsats.dk (Alle ydelser under ét, antal fuldtidspersoner)

Stigningen i antallet af personer på offentlig forsørgelse skyldes især en stigning i antallet af a-dagpenge- og kontant- og starthjælpsmodtagere matchgruppe 2.

Det største fald i Solrød Kommune ses blandt sygedagpengemodtagere (-12,8 pct.), og faldet er større end i Østdanmark (-5,5 pct.).

<sup>1</sup> Befolkningen i den erhvervsaktive alder defineres som 16-66-årige. Når begrebet befolkning eller befolkningsgruppe benyttes i nærværende rapport refereres der til befolkningen i den erhvervsaktive alder, med mindre andet er angivet.

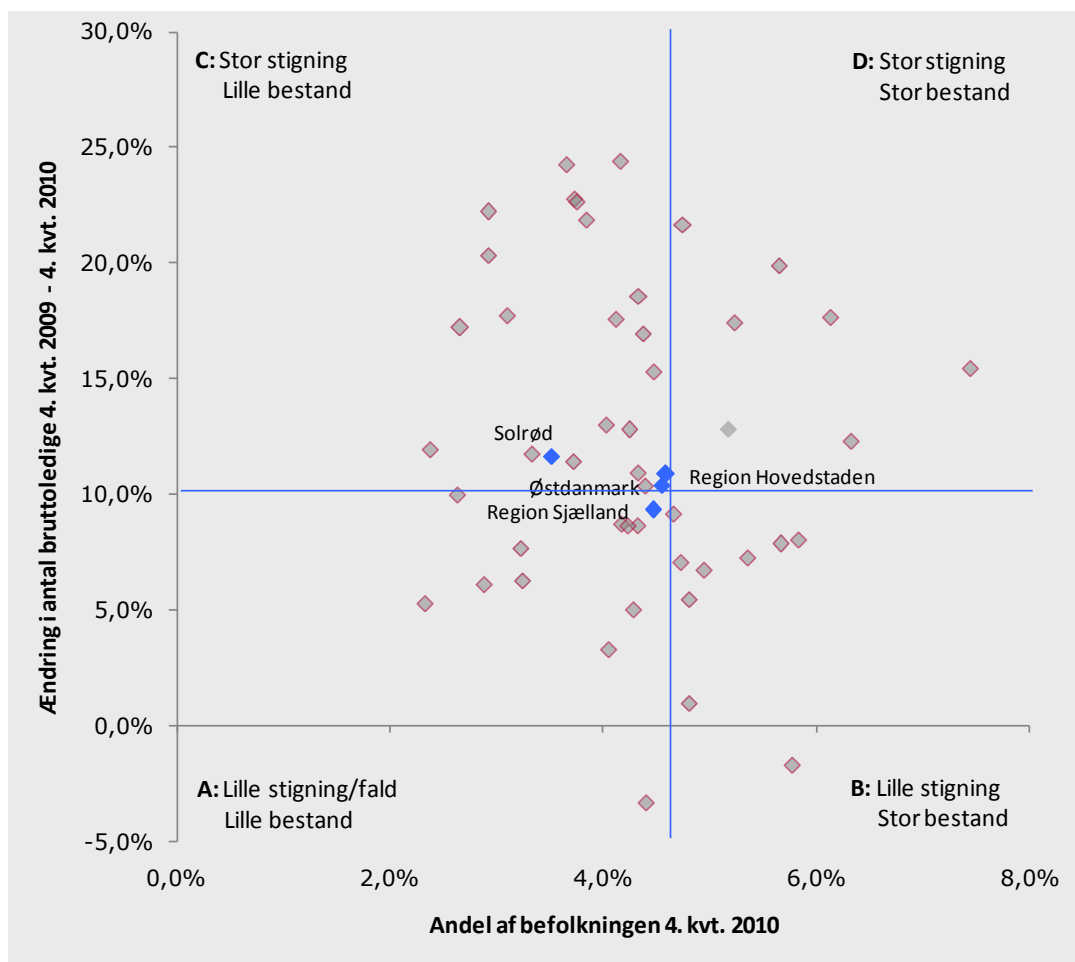
### 3.1 Bruttoledighed

Bruttoledigheden, der omfatter såvel ledige som aktiverede, var i 4. kv. 2010 i Solrød Kommune på 479 personer svarende til 3,5 pct. af befolkningen. Det er under niveauet for Østdanmark (4,6 pct.).

I Solrød Kommune har der været en stigning på 11,7 pct. fra 4. kv. 2009 til 4. kv. 2010. Til sammenligning var den gennemsnitlige stigning i Østdanmark 10,4 pct. i samme periode.

Bruttoledigheden i Solrød Kommune er således steget mindre end gennemsnittet i Østdanmark, men bruttoledigheden er større i Solrød Kommune end i Østdanmark.

**Figur 1: Udviklingen i bruttoledigheden og bruttoledighedens andel af den erhvervsaktive befolkning i Østdanmark opgjort på kommuner og jobcentre, 4. kv. 2009 – 4. kv. 2010**



Kilde: Statistikbanken, Jobindsats.dk og egne beregninger

Note: De blå linjer angiver gennemsnittet for Østdanmark.

**Kommuner i felt A (Lille stigning og lille bestand):** Fredensborg, Gentofte, Guldborgsund, Helsingør, Herlev, Holbæk, Hørsholm, Roskilde, Sorø, Tårnby/Dragør, Dragør, Vordingborg.

**Kommuner i felt B (Lille stigning og stor bestand):** Albertslund, Bornholm, Faxe, Glostrup, Høje-Taastrup, København, Køge, Næstved, Tårnby.

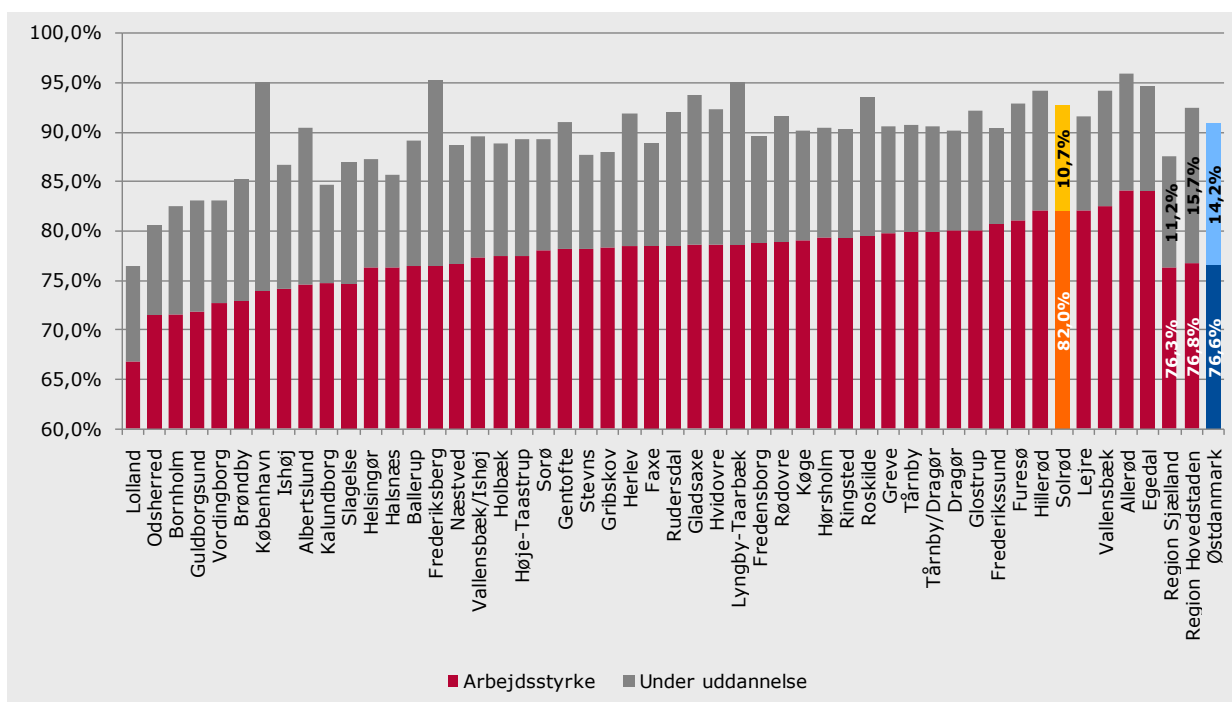
**Kommuner felt C (Stor stigning og lille bestand):** Allerød, Ballerup, Egedal, Frederiksberg, Frederikssund, Furesø, Gladsaxe, Greve, Gribskov, Hillerød, Hvidovre, Kalundborg, Lejre, Lyngby-Taarbæk, Ringsted, Rudersdal, Rødovre, Solrød, Stevn, Vallensbæk.

**Kommuner felt D (Stor stigning og stor bestand):** Brøndby, Halsnæs, Ishøj, Lolland, Odsherred, Slagelse, Vallensbæk/Ishøj.

## 3.2 Arbejdsstyrke og personer under uddannelse

Der er betydelig forskel på kommunerne i Østdanmark i forhold til, hvor stor en andel af befolkningen der indgår i arbejdsstyrken eller er under uddannelse. I Solrød Kommune er i alt 92,7 pct. af befolkningen i den erhvervsaktive alder enten i arbejdsstyrken (82 pct.) eller under uddannelse (10,7 pct.), hvilket hører blandt de højeste andele i Østdanmark. Solrød Kommune har dog en mindre andel i uddannelse og en større andel i arbejdsstyrken end gennemsnittet i Østdanmark.

**Figur 2: Arbejdsstyrken og personer under uddannelse som andel af befolkning i den erhvervsaktive alder i Østdanmark opgjort på kommuner og jobcentre, 2009**



Kilde: Statistikbanken og egne beregninger

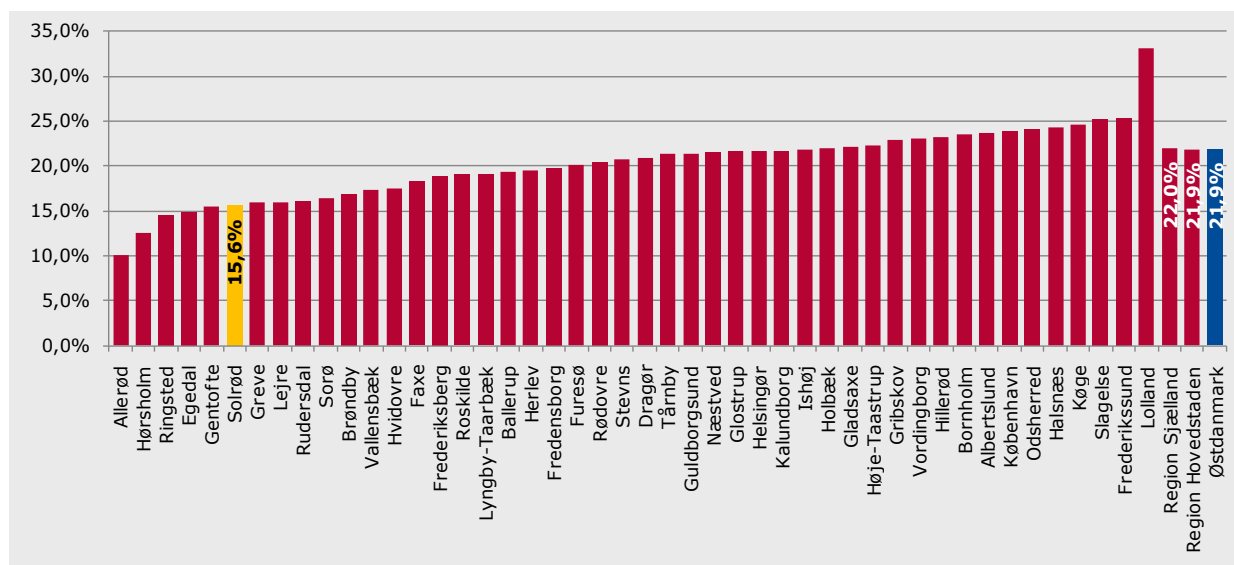
Note: Under uddannelse er opgjort som antal elever i fuldtidsuddannelse undtaget voksenuddannelser. Bemærk at skalaen på y-aksen starter ved 60 pct.

Nærværende kommune er markeret med gul og gennemsnittet for Østdanmark er markeret med blå.

### 3.3 Langtidsledighed

Andelen af bruttoledige som er langtidsledige, dvs. personer der har været ledige i mindst 40 sammenhængende uger, udgør 15,6 pct. af alle bruttoledige i Solrød Kommune, hvilket er lidt over niveauet for Østdanmark (21,9 pct.).

**Figur 3: Andel langtidsledige af bruttoledige i Østdanmark opgjort på kommuner , 3. kv. 2010**



Kilde: DREAM, Statistikbanken og egne udregninger

Note: Tal for bruttoledighed er opgjort for fuldtidspersoner i 3. kv. 2010. Tal for langtidsledighed er opgjort for fuldtidspersoner september 2010.

Nærværende kommune er markeret med gul og gennemsnittet for Østdanmark er markeret med blå.

### 3.4 Prognose for udviklingen på det lokale arbejdsmarked

For Østdanmark forventes ledigheden at være svagt faldende frem til 2012. For Solrød Kommune forventes en tilsvarende udvikling, idet ledigheden forventes at falde frem mod 2012. Kommunens andel af alle bruttoledige i Østdanmark forventes at være den samme i 2012.

**Tabel 2: Prognose for udviklingen i bruttoledigheden i Solrød Kommune og Østdanmark, opgjort på fuldtidspersoner, 1. kv. 2011 – 4. kv. 2012**

	1. kv. 2011	2. kv. 2011	3. kv. 2011	4. kv. 2011	1. kv. 2012	2. kv. 2012	3. kv. 2012	4. kv. 2012
Solrød	500	487	429	448	477	463	409	422
Andel ift. Østdanmark	0,6%	0,6%	0,6%	0,6%	0,6%	0,6%	0,6%	0,6%
Østdanmark	81.770	76.179	68.388	71.256	77.260	72.136	65.308	67.684

Kilde: BRHS, Finansministeriet og Rambøll Management Consulting

## 4. MINISTERMÅL 1: BEGRÆNSNING AF ARBEJDSKRAFTRESERVEN

### 4.1 Udviklingstendenser

#### Arbejdskraftreserven er steget i hele Østdanmark

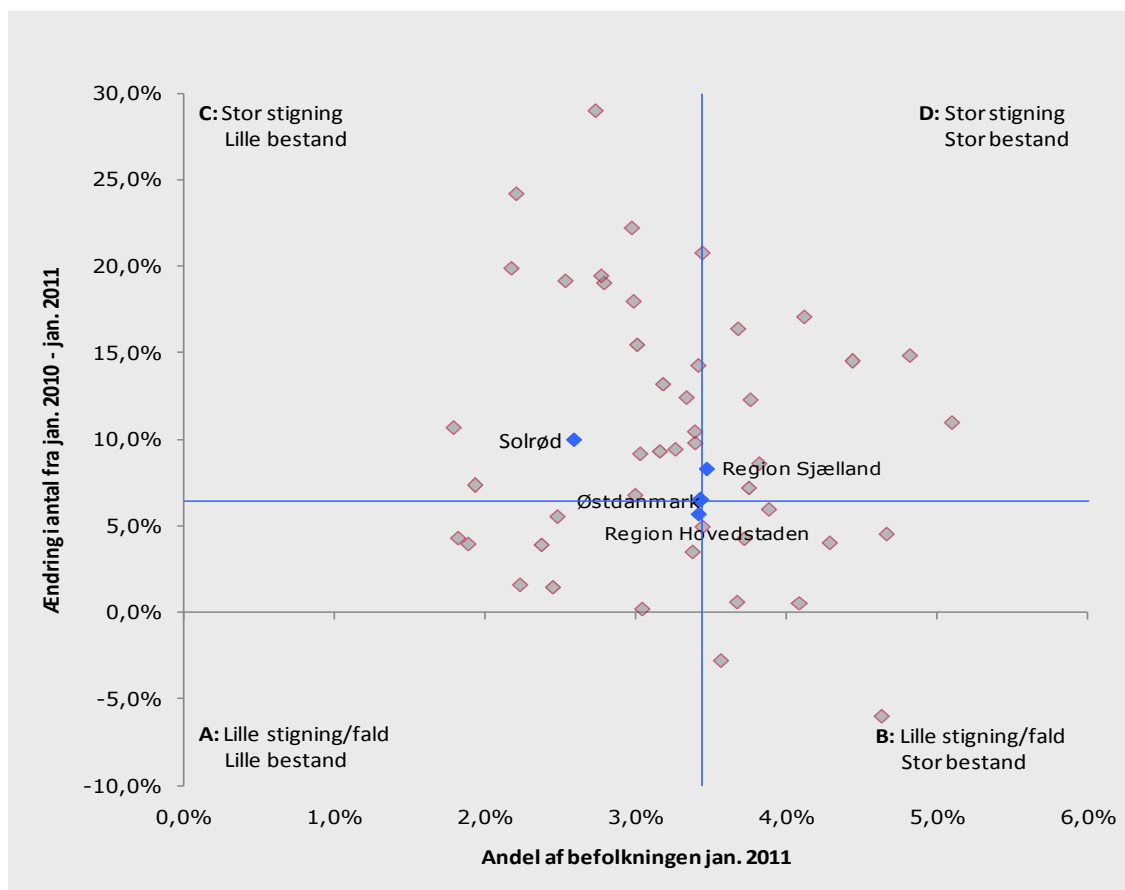
Som for de fleste kommuner i Østdanmark er arbejdskraftreserven steget i Solrød Kommune fra januar 2010 til januar 2011. I Solrød Kommune har der været en stigning på 10,0 pct., mens der for hele Østdanmark har været en stigning på 6,5 pct. Der er i alt 353 personer i arbejdskraftreserven i Solrød Kommune i januar 2011.

I Solrød Kommune udgjorde arbejdskraftreserven 2,6 pct. af befolkningen i januar 2011, mens arbejdskraftreservens andel af befolkningen i Østdanmark var 3,4 pct.

Solrød Kommune har således haft en større stigning i arbejdskraftreserven end de fleste andre kommuner i Østdanmark. Arbejdskraftreserven udgør dog en mindre andel af befolkningen end i Østdanmark.

Udviklingen i arbejdskraftreserven i Østdanmark er illustreret i figur 4, hvor kommunerne er placeret ift. arbejdskraftreservens andel af befolkningen, samt stigningsprocenten i perioden januar 2010 til januar 2011.

**Figur 4: Udviklingen i arbejdskraftreserven og arbejdskraftreservens andel af befolkningen i Østdanmark, opgjort på kommuner og jobcentre, jan. 2010 – jan. 2011**



Kilde: DREAM

Note: De blå linjer angiver gennemsnittet for Østdanmark.

**Kommuner i felt A (Lille stigning/fald og lille bestand):** Fredensborg, Furesø, Gentofte, Helsingør, Holbæk, Hørsholm, Roskilde, Dragør.

**Kommuner i felt B (Lille stigning/fald og stor bestand):** Albertslund, Bornholm, Herlev, Høje-Taastrup, København, Køge, Næstved, Vordingborg.

**Kommuner felt C (Stor stigning og lille bestand):** Allerød, Ballerup, Egedal, Frederiksberg, Frederikssund, Gladsaxe, Greve, Guldborgsund, Hillerød, Hvidovre, Lejre, Lyngby-Taarbæk, Ringsted, Rudersdal, Rødovre, Solrød, Sorø, Tårnby/Dragør, Vallensbæk.

**Kommuner i felt D (Stor stigning og stor bestand):** Brøndby, Faxe, Glostrup, Halsnæs, Ishøj, Lolland, Odsherred, Slagelse, Stevn, Tårnby, Vallensbæk-Ishøj.

Udviklingen i arbejdskraftreserven i Solrød Kommune fra januar 2010 til januar 2011 er kendetegnet ved:

- Større stigning i antallet af kvinder end mænd
- Størst stigning i antal ledige med ikke-vestlige og vestlig baggrund om end der er tale om få antal personer
- Størst stigning blandt ledige mellem 30-39 år og over 50 år

**Tabel 3: Udviklingen i arbejdskraftreserven i Solrød Kommune og Østdanmark, opgjort på køn, herkomst og alder, jan. 2010 – jan. 2011**

		Solrød			Østdanmark
		Januar 2010	Januar 2011	Ændring jan. 10 - jan 11	Ændring jan. 10 - jan. 11
Køn	Kvinder	143	172	20,3%	9,9%
	Mænd	178	181	1,7%	3,8%
Herkomst	Dansk oprindelse	281	303	7,8%	6,6%
	Ikke-vestlige Indvandrere	29	35	20,7%	3,9%
	Ikke-vestlige efterkommere	0	3	-	20,6%
	Vestlige indvandrere og efterkommere	8	10	25,0%	7,6%
Alder	Under 25 år	27	21	-22,2%	0,9%
	25-29 år	26	27	3,8%	-0,8%
	30-39 år	74	93	25,7%	3,1%
	40-49 år	94	91	-3,2%	8,0%
	50 år eller mere	100	120	20,0%	15,2%
I alt		321	353	10,0%	6,5%

Kilde: Jobindsats.dk

## 4.2 Til- og afgang fra arbejdskraftreserven

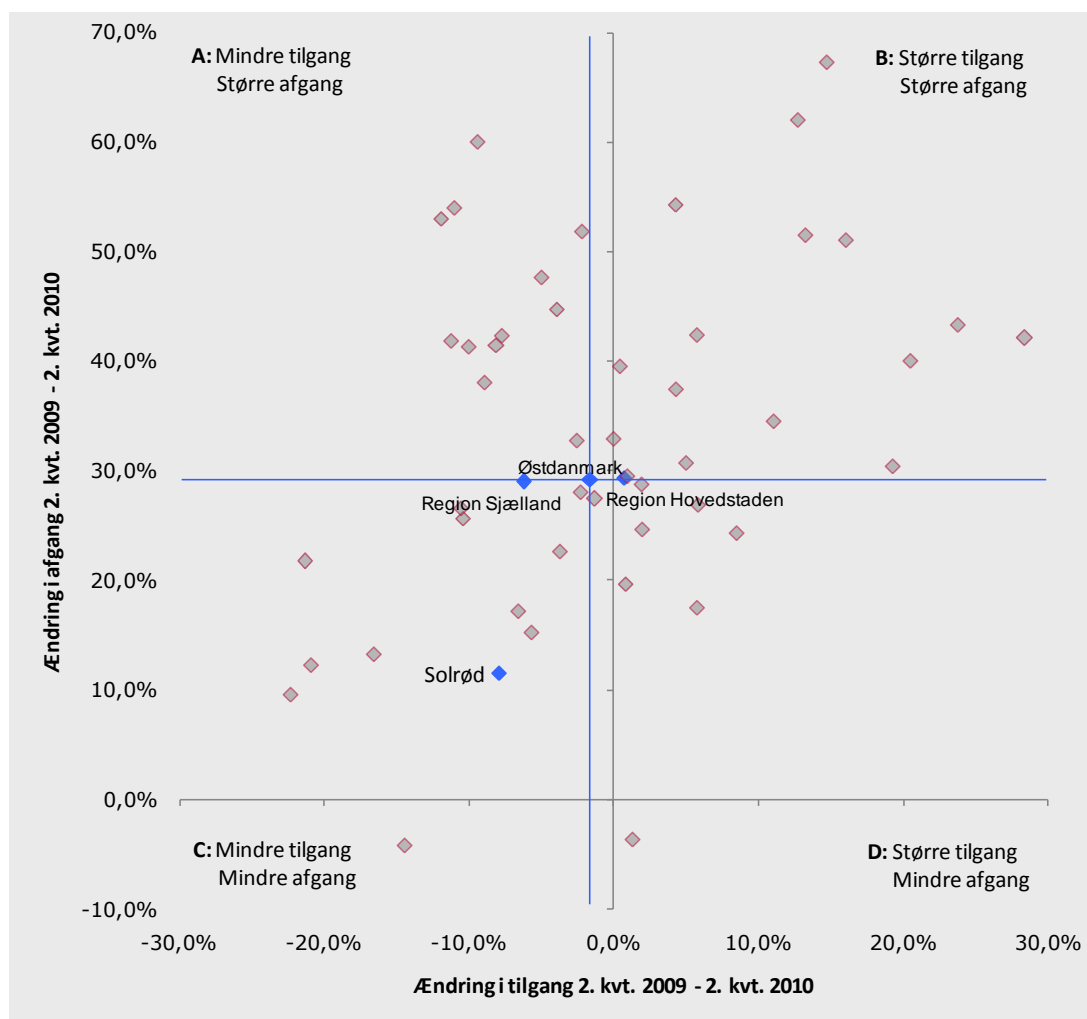
Stigningen i arbejdskraftreserven har ligget over stigningen i den generelle bruttoledighed i det seneste år, men fra december 2009 har stigningstaksten i arbejdskraftreserven været lavere end den generelle ledighedsstigning.

Generelt er tilgangen i Østdanmark uændret, mens flere forlader arbejdskraftreserven. Tendensen er, at kommuner der har en større tilgang også har en større afgang - altså samlet set en større omsætning i arbejdskraftreserven.

Udviklingen i til- og afgang fra arbejdskraftreserven i perioden 2. kv. 2009 til 2. kv. 2010 i Solrød Kommune viser, at tilgangen (opgjort på påbegyndte forløb) er faldet med -7,9 pct., hvilket er et større fald end udviklingen i Østdanmark (-1,6 pct.). Afgangen fra arbejdskraftreserven i Solrød Kommune (opgjort på afsluttede forløb) viser en stigning på 11,5 pct.

Solrød Kommune har således haft en mindre tilgang til arbejdskraftreserven, men ikke nær så stor afgang som den gennemsnitlige udvikling i Østdanmark.

**Figur 5: Udviklingen i til- og afgang i arbejdskraftreserven i Østdanmark opgjort på kommuner, 2. Kvt. 2009 – 2. Kvt. 2010**



Kilde: DREAM (tallene er opgjort via DREAM, da data om til- og afgang ikke er tilgængelig i jobindsats.dk)

Note: De blå linjer angiver gennemsnittet for Østdanmark.

**Kommuner felt A (Mindre tilgang og større afgang):** Faxe, Halsnæs, Gentofte, Glostrup, Holbæk, Høje-Taastrup, Hørsholm, Lolland, Lyngby-Taarbæk, Odsherred, Ringsted, Roskilde.

**Kommuner felt B (Større tilgang og større afgang):** Allerød, Brøndby, Egedal, Frederiksberg, Furesø, Gladsaxe, Greve, Gribskov, Hvidovre, Ishøj, Kalundborg, Lejre, Rudersdal, Stevns, Vallensbæk, Vallensbæk/Ishøj.

**Kommuner felt C (Mindre tilgang og mindre afgang):** Ballerup, Bornholm, Dragør, Fredensborg, Frederikssund, Guldborgsund, Køge, Næstved, Solrød, Tårnby, Tårnby/Dragør, Vordingborg.

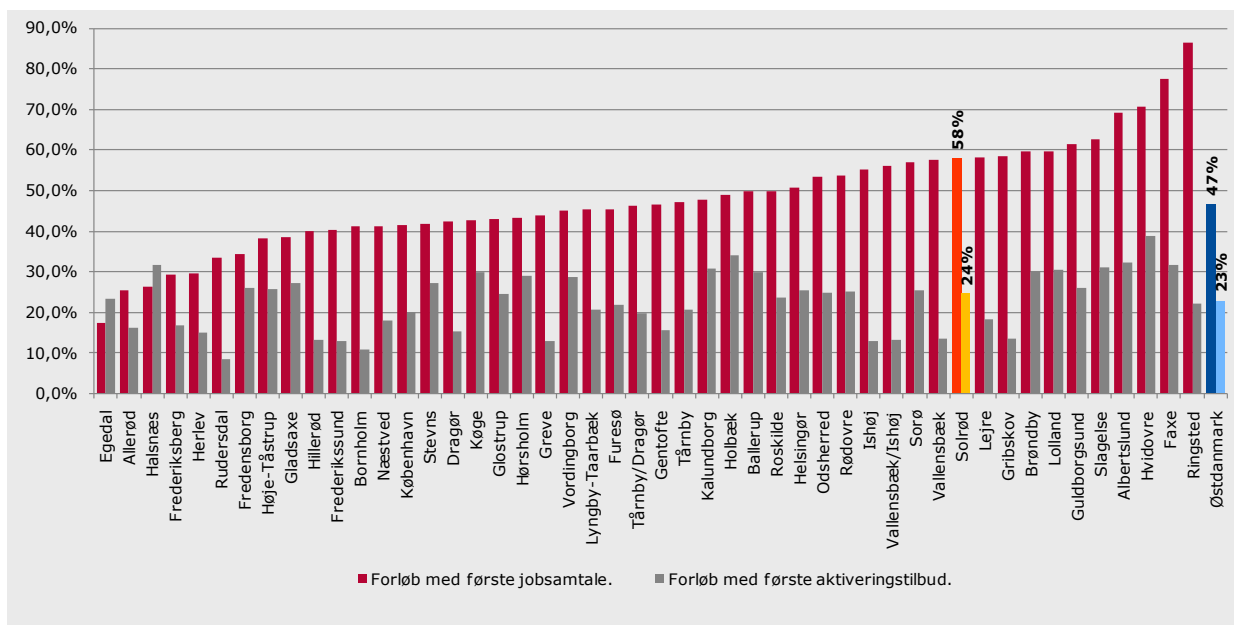
**Kommuner felt D (Større tilgang og mindre afgang):** Albertslund, Helsingør, Herlev, Hillerød, København, Rødovre, Slagelse, Sorø.

### 4.3 Indsatsen

#### Første samtale og aktiveringstilbud

I Solrød Kommune modtager 58 pct. af de nyledige deres første jobsamtale inden for den første måneds ledighed, og 24 pct. af de nyledige starter i deres første aktiveringstilbud inden for den første måneds ledighed. I Figur 6 er Solrød Kommune sammenlignet med de øvrige kommuner i Østdanmark ift. hvor stor andel af de nyledige, der modtager hhv. deres første jobsamtale og første aktiveringstilbud inden for den første måneds ledighed.

**Figur 6: Andel nyledige med første jobsamtale og aktiveringstilbud inden for den første måneds ledighed i Østdanmark opgjort på kommuner og jobcentre, 3.kvt. 2010**



Kilde: Jobindsats.dk (Tidlig indsats, tidspunkt for første jobsamtale/aktiveringstilbud for nye ydelsesmodtagere)  
 Note: Opgørelsen findes ikke for regionerne Hovedstaden og Sjælland på jobindsats.dk.  
 Nærværende kommune er markeret med gul og gennemsnittet for Østdanmark er markeret med blå.

Solrød Kommune ligger lidt over niveauet for Østdanmark – både hvad angår andel som modtager jobsamtale og aktivering inden for første måneds ledighed.

### Jobsamtale og aktiveringstilbud til a-dagpengemodtagere samt kontant- og starthjælpsmodtagere inden for første måned af ledighed

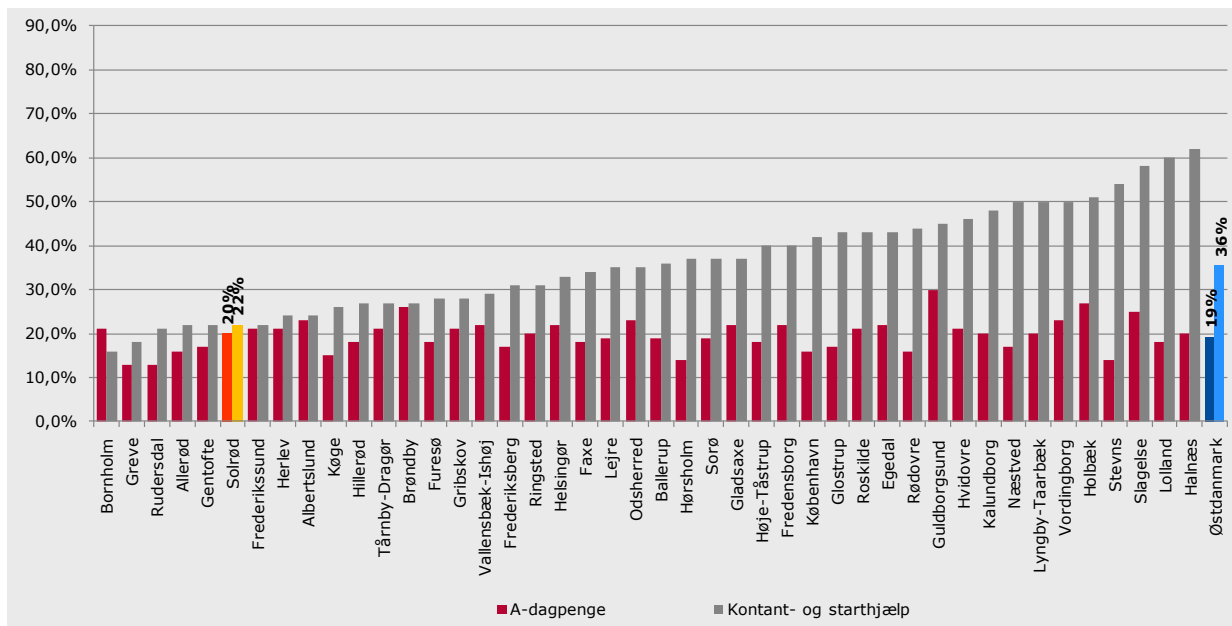
- I Solrød Kommune modtager 52 pct. af nyledige a-dagpengemodtagere deres første jobsamtale inden for den første måneds ledighed (mod 30,7 pct. for Østdanmark), mens andelen for nyledige kontant- og starthjælpsmodtagere er 71pct. (mod 72,7 pct. for Østdanmark)
- I Solrød Kommune modtager 6 pct. af nyledige a-dagpengemodtagere deres første aktiveringstilbud inden for den første måneds ledighed (mod 6,7 pct. for Østdanmark), mens andelen for nyledige kontant- og starthjælpsmodtagere er 58 pct. (mod 49 pct. for Østdanmark).

Kilde: Jobindsats.dk, 3. kv. 2010

### Aktiveringsgrad

I Solrød Kommune ligger aktiveringsgraden for a-dagpengemodtagere i arbejdskraftreserven i 2. kv. 2010 på 20 pct., mens tallet for kontant- og starthjælpsmodtagere ligger på 22 pct. Aktiveringsgraden ligger lidt over niveauet for Østdanmark for a-dagpengemodtagere, mens den ligger under for kontant- og starthjælpsmodtagere.

**Figur 7: Aktiveringsgraden for personer i arbejdskraftreserven i kommuner Østdanmark på a-dagpenge og kontant- og starthjælp, 2. kv. 2010**



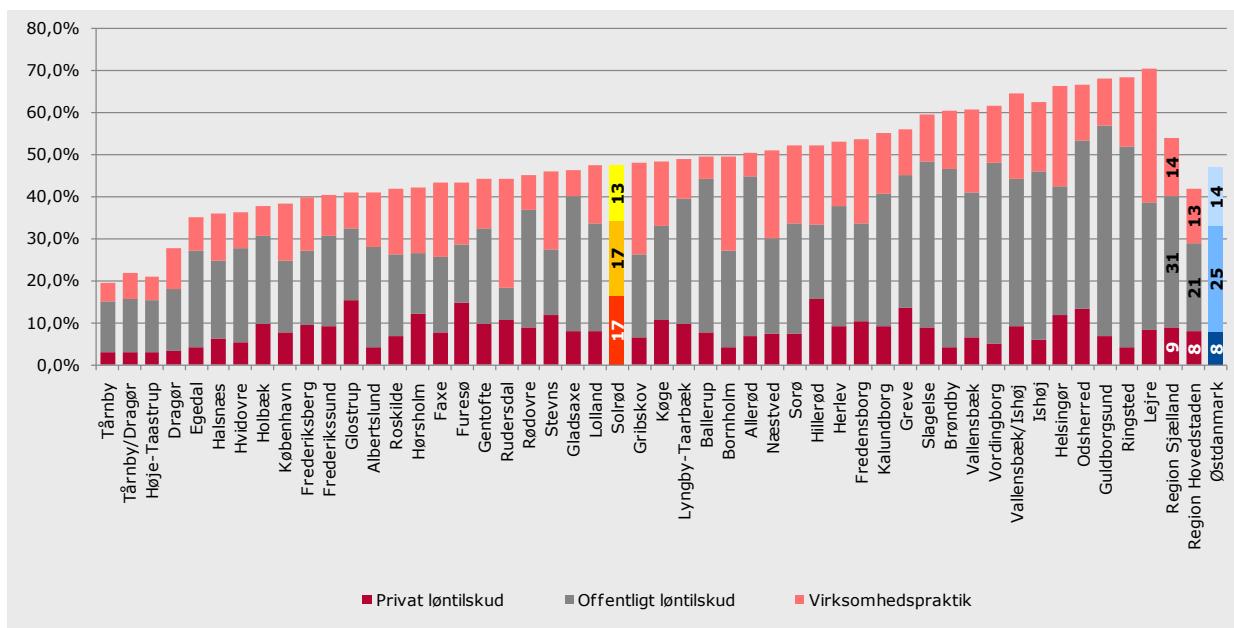
Kilde: DREAM (aktiveringsgraden er opgjort via DREAM, da data ikke er tilgængelig i jobindsats.dk)

Note: Nærværende kommune er markeret med gul og gennemsnittet for Østdanmark er markeret med blåt.

### Den virksomhedsrettede indsats i arbejdskraftreserven

I Solrød Kommune udgør den virksomhedsrettede aktivering blandt a-dagpengemodtagere i arbejdskraftreserven 48 pct. af alle aktiveringsforløb, hvilket er lige over gennemsnittet for Østdanmark (47 pct.). Hovedparten er i offentligt og privat løntilskud i Solrød Kommune.

**Figur 8: Andel virksomhedsrettet aktivering af alle aktiveringsforløb for a-dagpengemodtagere i arbejdskraftreserven i Østdanmark, opgjort på kommuner, 2. kv. 2010**

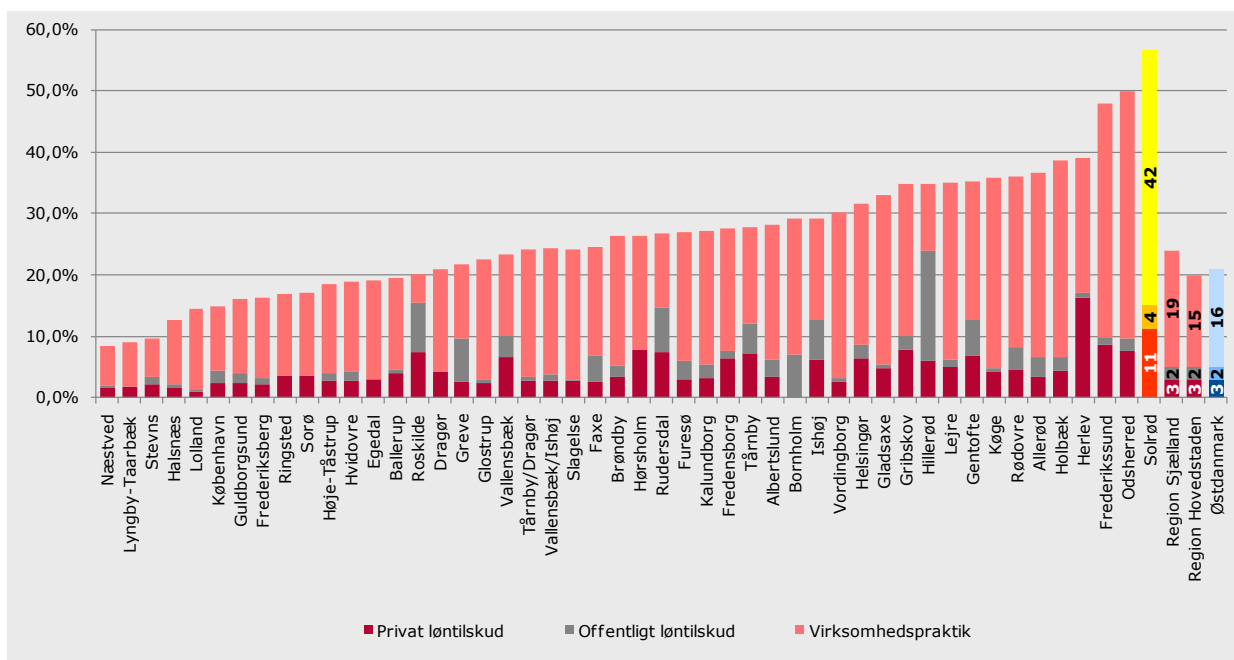


Kilde: DREAM (aktiveringsgraden er opgjort via DREAM, da data ikke er tilgængelig i jobindsats.dk)

Note: Nærværende kommune er markeret med gul og gennemsnittet for Østdanmark er markeret med blå.

I Solrød Kommune udgør den virksomhedsrettede aktivering blandt **kontant- og starthjælpsmodtagere i arbejdskraftreserven** 57 pct. af alle aktiveringsforløb, hvilket er væsentligt over gennemsnittet for Østdanmark (21 pct.). Virksomhedspraktik udgør hovedparten af de virksomhedsrettede tilbud både i Solrød Kommune og Østdanmark.

**Figur 9: Andel virksomhedsrettet aktivering af alle aktiveringsforløb for jobklare kontant- og starthjælpsmodtagere i arbejdskraftreserven i Østdanmark, opgjort på kommuner, 2. kv. 2010**



Kilde: DREAM (aktiveringsgraden er opgjort via DREAM, da data ikke er tilgængelig i jobindsats.dk)

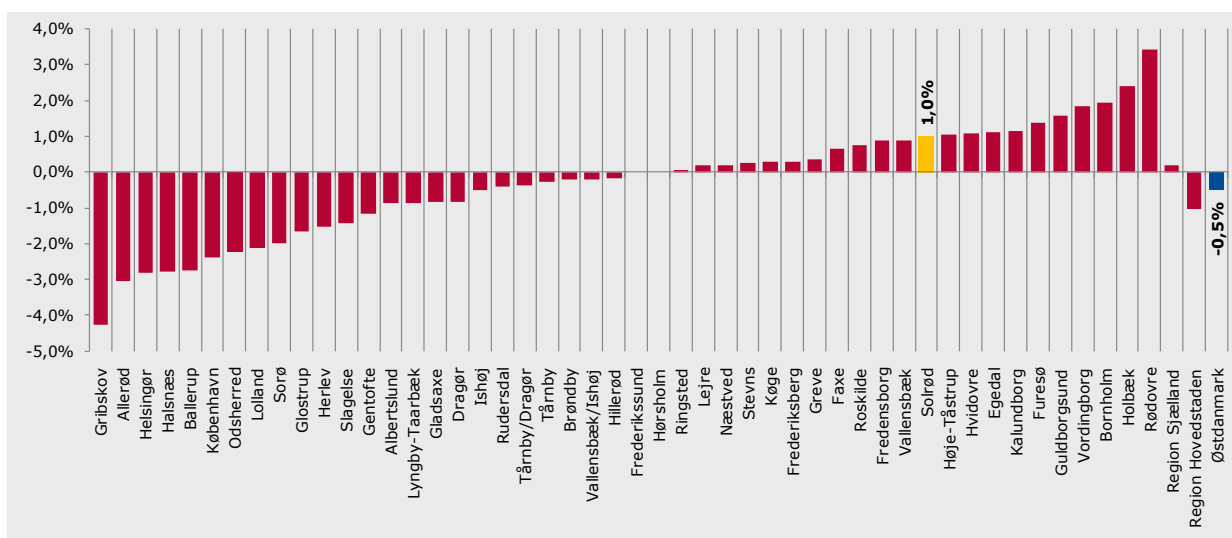
Note: Nærværende kommune er markeret med gul og gennemsnittet for Østdanmark er markeret med blå.

## 5. MINISTERMÅL 2: BEGRÆNSNING AF PERSONER PÅ PERMANENT OFFENTLIG FORSØRGELSE

### 5.1 Udviklingstendenser

I Solrød Kommune har der været en stigning i antallet af personer på permanent forsørgelse på 1 pct. Antallet af personer på førtidspension er steget med 0,8 pct., antallet af personer på ledighedsydelse er steget med 20,8 pct., mens antallet af personer i fleksjob er faldet med -2,9 pct.

**Figur 10: Udviklingen i antallet af fuldtidspersoner på permanente ydelser i Østdanmark opgjort på kommuner og jobcentre, jan. 2010 – jan. 2011**



Note: Nærværende kommune er markeret med gul og gennemsnittet for Østdanmark er markeret med blå.

Kilde: Jobindsats.dk (Alle ydelser under ét, antal fuldtidspersoner)

Solrød Kommune har haft en stigning i antallet af personer på permanent forsørgelse, sammenlignet med de fleste øvrige kommuner i Østdanmark. Dog er andelen i Solrød mindre end i Østdanmark, jf. nedenfor.

#### Forskelle i udviklingen i permanent forsørgelse når der ses på herkomst

I Solrød Kommune er antallet af personer med dansk oprindelse på permanente ydelser er steget med 0,4 pct. fra januar 2010 til januar 2011, mens antallet af ikke-vestlige indvandrere er steget med 10,3 pct. Antallet af ikke-vestlige efterkommere er uændret i perioden.

**Tabel 4: Udvikling i antallet af fuldtidspersoner på permanent offentlig forsørgelse i Solrød Kommune og i Østdanmark opgjort på herkomst, jan. 2010 – jan. 2011**

		Solrød Kommune				Østdanmark	
		Januar 2010	Januar 2011	Ændring jan. 10 – jan. 11	Andel af befolkningsgruppen jan. 11	Ændring jan. 10 – jan. 11	Andel af befolkningsgruppen jan. 11
Personer med dansk oprindelse	Ledighedsydelse	24	28	16,7%	0,2%	3,9%	0,3%
	Fleksjob	101	99	-2,0%	0,8%	0,4%	1,1%
	Førtidspension	444	444	0,0%	3,5%	-2,2%	5,5%
	I alt	569	571	0,4%	4,5%	-1,5%	6,9%
Indvandrere fra ikke-vestlige lande	Ledighedsydelse	0	1	0,0%	0,2%	7,6%	0,3%
	Fleksjob	1	0	-100,0%	0,0%	3,3%	0,5%
	Førtidspension	28	31	10,7%	5,8%	6,8%	10,5%
	I alt	29	32	10,3%	6,0%	6,6%	11,4%
Efterkommere fra ikke-vestlige lande	Ledighedsydelse	0	0	0,0%	0,0%	-10,0%	0,1%
	Fleksjob	0	0	0,0%	0,0%	20,7%	0,2%
	Førtidspension	0	1	0,0%	1,4%	16,4%	2,2%
	I alt	0	1	0,0%	1,4%	15,6%	2,4%
Herkomst i alt	Ledighedsydelse	24	29	20,8%	0,2%	4,2%	0,3%
	Fleksjob	102	99	-2,9%	0,7%	0,5%	1,0%
	Førtidspension	472	476	0,8%	3,5%	-0,9%	5,9%
	I alt	598	604	1,0%	4,4%	-0,5%	7,2%

Kilde: Jobindsats.dk (Alle ydelser under ét, antal fuldtidspersoner)

Note: Indvandrere og efterkommere fra vestlige lande er udeladt.

I boksen nedenfor beskrives volumenen og sammensætningen af personer på permanent offentlig forsørgelse i Solrød Kommune.

#### Personer på permanent offentlig forsørgelse i Solrød Kommune

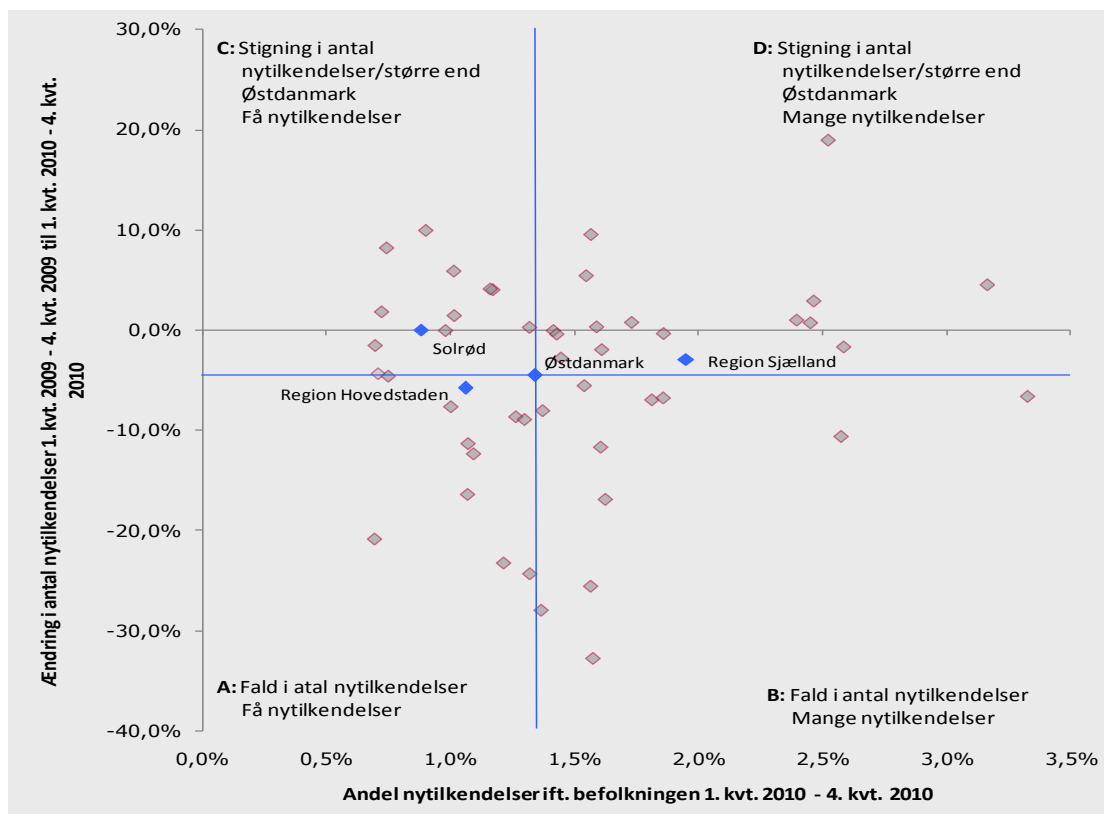
- I Solrød Kommune er 4,4 pct. af befolkningen i den erhvervsaktive alder på permanent offentlig forsørgelse. Til sammenligning er andelen på permanent offentlig forsørgelse 7,2 pct. i Østdanmark.
- I Solrød Kommune er 4,5 pct. af alle personer i den erhvervsaktive alder med dansk oprindelse på permanent offentlig forsørgelse (mod 6,9 pct. i Østdanmark)
- I Solrød Kommune er 6,0 pct. af alle ikke-vestlige indvandrere på permanent offentlig forsørgelse, hvoraf størstedelen er på førtidspension. Blandt ikke-vestlige efterkommere udgør andelen på permanent offentlig forsørgelse 1,4 pct. De tilsvarende andele for Østdanmark er henholdsvis 11,4 pct. og 2,4 pct.
- For alle etniske grupper er andelen lavere i Solrød end i Østdanmark.

Kilde: Jobindsats.dk og Danmarks Statistik, januar 2011

## 5.2 Tilgang til permanent offentlig forsørgelse

I Solrød Kommune er der ikke sket ændringer i antallet af nytilkendelser til permanent forsørgelse. Solrød Kommune tilkender generelt færre personer permanent offentlig forsørgelse end gennemsnittet i Østdanmark. I 2010 udgør andelen af nytilkendelser på permanente forsørgelsesordninger 0,9 pct. af kommunens befolkning i den erhvervsaktive alder.

**Figur 11: Udviklingen i nytilkendelser af permanente ydelser i forhold til nytilkendelsernes andel af befolkningen i den erhvervsaktive alder i Østdanmark, opgjort på kommuner og jobcentre, 1. kv. 2010 - 4. kv. 2010**



Kilde: Jobindsats.dk (Førtidspension, fleksjob og ledighedsydelse, antal forløb påbegyndt i perioden)  
 Note: De blå linjer angiver gennemsnittet for Østdanmark. Der skal tages forbehold mht. tolkning af ændring i antallet af tilkendelser, da der i mange kommuner er tale om nogle ganske få antal.

**Kommuner felt A (Fald i nytilkendelser og få nytilkendelser):** Frederiksberg, Gladsaxe, Glostrup, Gribskov, Herlev, Hillerød, Rudersdal, Tårnby/Dragør, Dragør, Tårnby

**Kommuner felt B (Fald i nytilkendelser og mange nytilkendelser):** Ballerup, Faxe, Greve, Halsnæs, Hvidovre, Køge, Lolland, Ringsted, Slagelse, Vordingborg

**Kommuner felt C (Stigning i nytilkendelser/større end Østdanmark og få nytilkendelser):** Allerød, Egedal, Frederikssund, Gentofte, Hørsholm, København, Lyngby-Taarbæk, Roskilde, Solrød, Vallensbæk, Vallensbæk/Ishøj

**Kommuner felt D (Stigning i nytilkendelser/større end Østdanmark og mange nytilkendelser):** Albertslund, Bornholm, Brøndby, Fredensborg, Guldborgsund, Helsingør, Holbæk, Høje-Taastrup, Ishøj, Kalundborg, Lejre, Næstved, Odsherred, Rødovre, Stevns

## 6. MINISTERMÅL 3: BEGRÆNSNING AF ANTALLET AF UNGE PÅ OFFENTLIG FORSØRGELSE

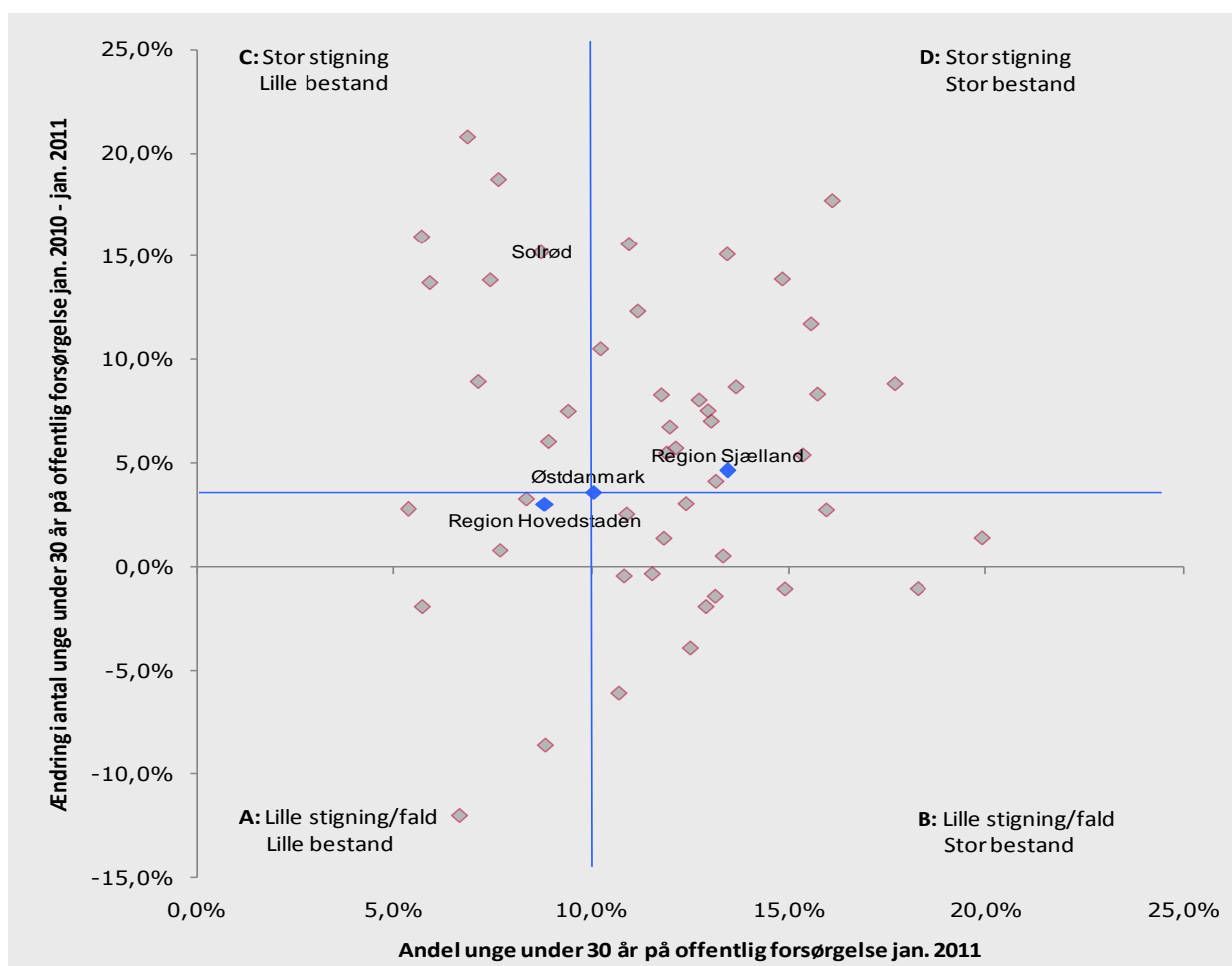
### 6.1 Udviklingstendenser

Antallet af unge under 30 år på offentlig forsørgelse er steget i hovedparten af kommunerne i Østdanmark det seneste år. I Solrød Kommune har der været en stigning på 15,2 pct. fra januar 2010 til januar 2011. Det er mere end den gennemsnitlige stigning i Østdanmark på 3,6 pct.

I januar 2011 var 212 unge i Solrød Kommune på offentlig forsørgelse, hvilket svarer til 8,7 pct. af alle unge under 30 år i kommunen. Andelen af unge på offentlig forsørgelse er mindre end gennemsnittet i Østdanmark (10 pct.).

Solrød Kommune har således haft en større stigning i antallet af unge på offentlig forsørgelse end gennemsnittet i Østdanmark. Andelen af unge på offentlig forsørgelse er dog under gennemsnittet i Østdanmark.

**Figur 12: Udviklingen i andelen af unge på offentlig forsørgelse i Østdanmark opgjort på kommuner og jobcentre, jan. 2010 – jan. 2011**



Kilde: Jobindsats.dk (Alle ydelser under ét, antal fuldtidspersoner)

Note: De blå linjer angiver gennemsnittet for Østdanmark.

**Kommuner felt A (Lille stigning og lille bestand):** Fredensborg, Frederiksberg, Furesø, Gentofte, København, Dragør.

**Kommuner felt B (Lille stigning og stor bestand):** Ballerup, Brøndby, Frederikssund, Glostrup, Helsingør, Kalundborg, Lolland, Næstved, Odsherred, Rødovre, Slagelse, Tårnby-Dragør, Tårnby, Vordingborg.

**Kommuner felt C (Stor stigning og lille bestand):** Allerød, Egedal, Gladsaxe, Hørsholm, Lyngby-Taarbæk, Roskilde, Rudersdal, Solrød, Vallensbæk.

**Kommuner felt D (Stor stigning og stor bestand):** Albertslund, Bornholm, Faxe, Greve, Gribskov, Guldborgsund, Halsnæs, Herlev, Hillerød, Holbæk, Hvidovre, Høje-Tåstrup, Ishøj, Køge, Lejre, Ringsted, Sorø, Stevns, Vallensbæk-Ishøj.

Blandt unge på offentlig forsørgelse i Solrød Kommune ses følgende udviklingstendenser:

- Stigning i antallet af unge på a-dagpenge, introduktionsydelse og kontant- og starthjælp i matchgruppe 1 og 2

**Tabel 5: Udvikling i antallet af unge på offentlig forsørgelse i Solrød Kommune og Østdanmark opgjort i fuldtidspersoner, jan. 2010 – jan. 2011**

	Solrød				Østdanmark		
	Januar 2010	Januar 2011	Ændring jan. 10 – jan. 11	Andel af befolkningen jan. 11	Ændring jan. 10 – jan. 11	Andel af befolkningen jan. 11	
A-dagpenge	54	67	24,1%	2,8%	6,0%	2,6%	
Kontant- og starthjælp samt introduktionsydelse	Matchkategori i alt	77	88	14,3%	3,6%	5,0%	4,8%
	Match 1: Jobklar	33	42	27,3%	1,7%	-11,6%	2,2%
	Match 2: Indsatsklar	40	44	10,0%	1,8%	5,4%	1,9%
	Match 3: Midlertidig passiv	3	2	-33,3%	0,1%	183,5%	0,7%
Øvrige indsatsklar eller midlertidig passiv	1	0	-100,0%	0,0%	-65,9%	0,0%	
Introduktionsydelse	5	13	160,0%	0,5%	30,4%	0,1%	
Revalidering	7	4	-42,9%	0,2%	-10,6%	0,2%	
Forrevalidering	3	2	-33,3%	0,1%	10,7%	0,2%	
Sygedagpenge	17	20	17,6%	0,8%	-6,6%	1,0%	
Ledighedsydelse	0	0	0,0%	0,0%	-9,5%	0,0%	
Fleksjob	4	3	-25,0%	0,1%	-9,5%	0,1%	
Førtidspension	17	17	0,0%	0,7%	4,4%	0,9%	
Ydelsesgrupper i alt	184	212	15,2%	8,7%	3,6%	10,0%	

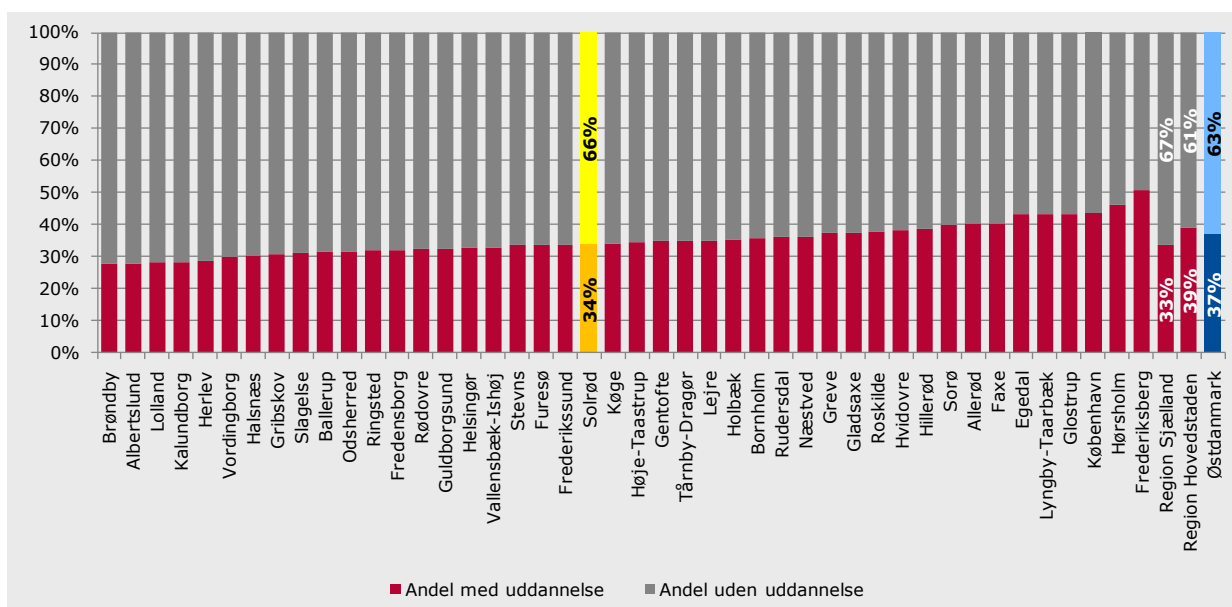
Kilde: Jobindsats.dk (Alle ydelser under ét og kontant- og starthjælp, antal fuldtidspersoner)

### Mange ledige unge er uden uddannelse

Størstedelen af de ledige unge har ikke nogen uddannelse, dvs. de hverken har eller er i gang med en erhvervskompetencegivende uddannelse.

I Solrød Kommune er 66 pct. af de ledige unge uden uddannelse, svarende til 64 ud af 97 unge under 30 år. Det er en større andel end gennemsnittet for Østdanmark (63 pct.).

**Figur 13: Ledige unge med og uden uddannelse i Østdanmark opgjort på kommuner og jobcentre, jan. 2009**



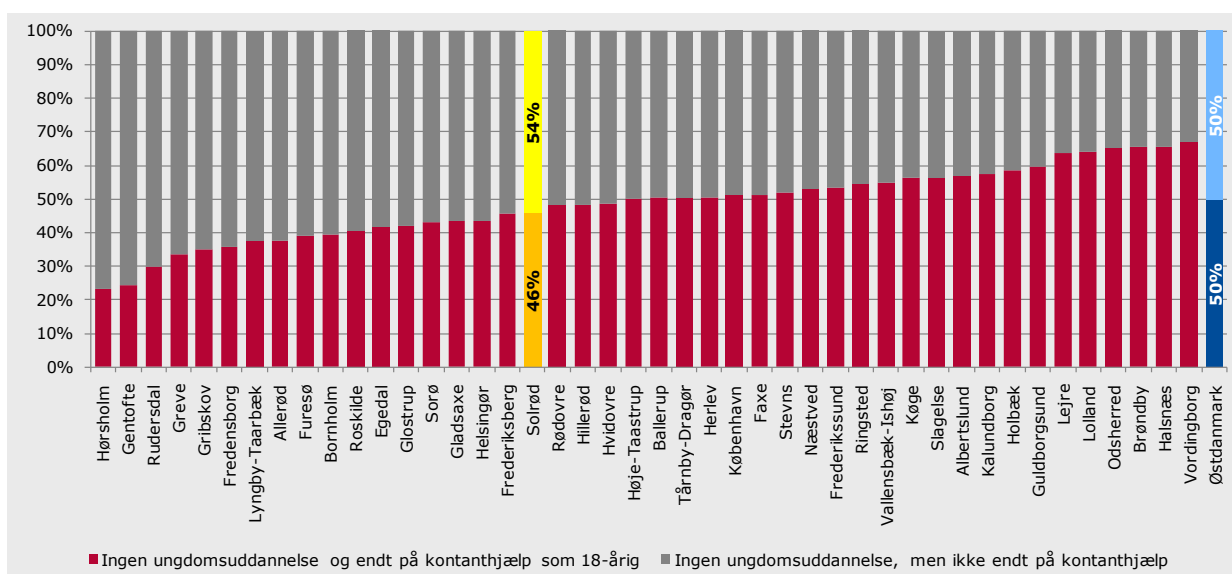
Kilde: IDA og DREAM

Note: Opgørelsen omfatter a-dagpenge og kontant- og starthjælpsmodtagere match 1, 2 og 3 under 30 år. Nærværende kommune er markeret med gul og gennemsnittet for Østdanmark er markeret med blå.

### 15-17-årige uden uddannelse – stor risiko for at ende på kontanthjælp

En særlig risikogruppe er de 15-17-årige, som ikke er i gang med en uddannelse. I Solrød Kommune modtog 46 pct. af de tidligere 15-17-årige uden igangværende uddannelse kontanthjælp som 18-årig. Det er en mindre andel end i Østdanmark (50 pct.).

**Figur 14: 15-17-årige uden uddannelse som er på kontanthjælp som 18-årige i Østdanmark opgjort på kommuner, 2010**



Kilde: Analyse af 15-17-årige uden uddannelse i Østdanmark”, Rambøll Management Consulting, 2010

Note: Nærværende kommune er markeret med gul og gennemsnittet for Østdanmark er markeret med blå.

I januar 2010 var der i Solrød Kommune 21 15-17-årige uden igangværende uddannelse, svarende til ca. 2,3 pct. af alle 15-17-årige i kommunen. I Østdanmark er udgør andelen af 15-17-årige uden igangværende uddannelse 4,1 pct.

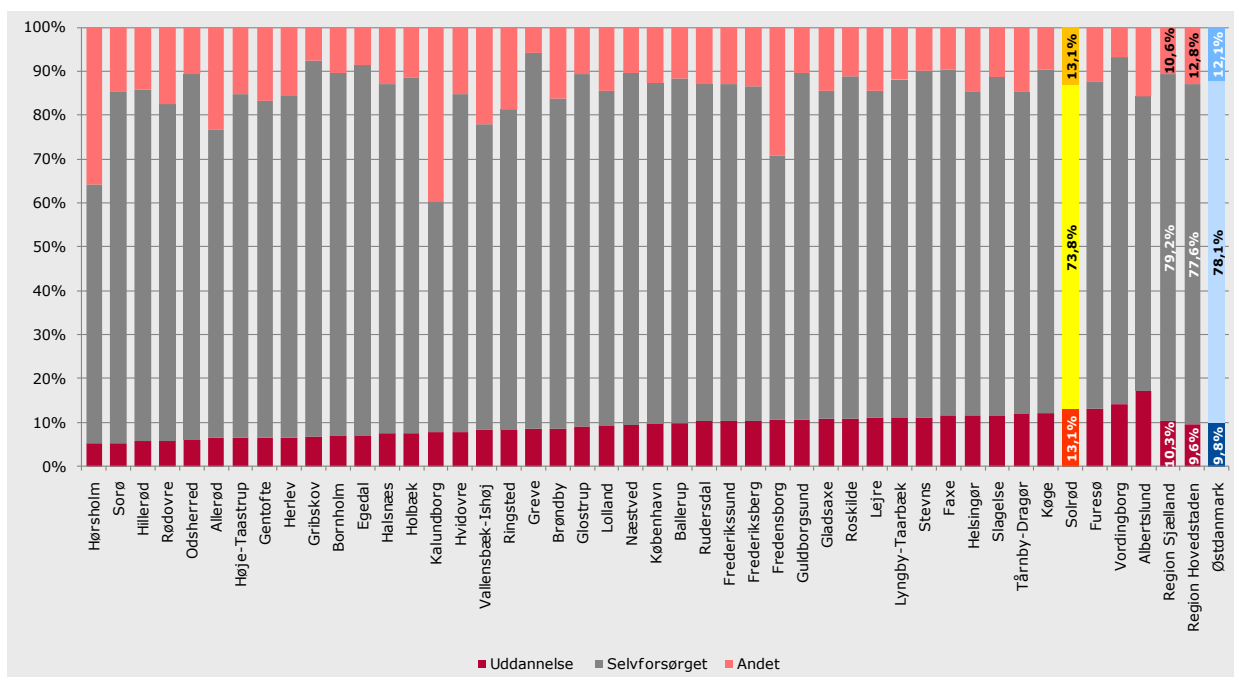
Blandt unge 15-17-årige uden uddannelse er det især følgende grupper, der er i risiko for at komme på kontanthjælp som 18-årige:

- Unge mænd
- Unge med ikke-vestlig oprindelse
- Unge med enlige forældre
- Unge, hvis forældre er på offentlig forsørgelse og/eller uden uddannelse
- Udeboende unge

### Unge i uddannelse

I Solrød Kommune overgår 13,1 pct. af de ledige unge på a-dagpenge og kontant- og starthjælp til uddannelse efter endt ledighedsforløb. Dette placerer kommunen i den høje ende blandt kommunerne og jobcentrene i Østdanmark. 73,8 pct. af de ledige unge i Solrød Kommune afslutter deres ledighedsforløb ved at overgå til selvforsørgelse. Det er en mindre andel end i Østdanmark.

**Figur 15: Andel af afsluttede forløb for nyledige unge i Østdanmark opgjort på kommuner og jobcentre, 2. kv. 2010**



Kilde: DREAM

Note: Målgruppen omfatter alle ledige unge under 30 år, dvs. kontant- og starthjælpsmodtagere matchgruppe 1, 2 og 3 og a-dagpengemodtagere, der var nyledige i 2.kvt 2009 og som inden 2.kvt. 2010 har afsluttet forløbet. I målingen tages der ikke højde for personer, der ophører med at modtage kontant- eller starthjælp eller a-dagpenge, men senere i perioden modtager ydelsen. Uddannelse indbefatter SU med og uden ydelse. Andet indbefatter sygedagpenge, ferieledighed, udvandret m.v.

Nærværende kommune er markeret med gul og gennemsnittet for Østdanmark er markeret med blå.

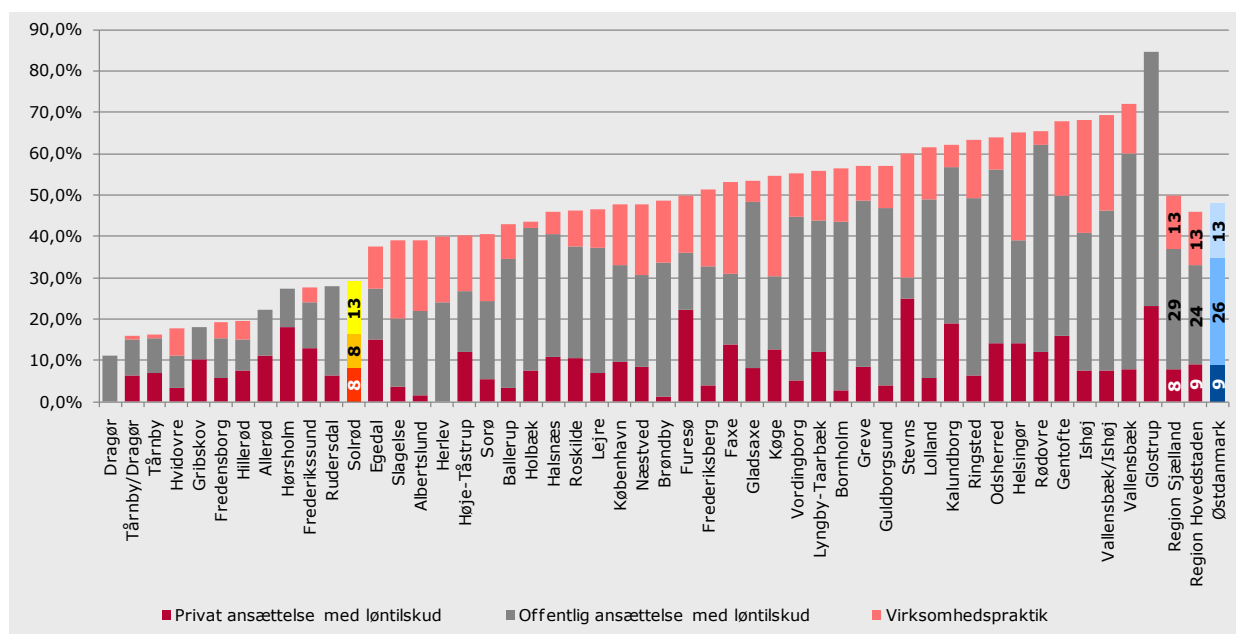
## 6.2 Indsatsen

### Den virksomhedsrettede indsats overfor de ledige unge

I Solrød Kommune udgør den virksomhedsrettede aktivering blandt **unge a-dagpengemodtagere** 29 pct. af alle aktiveringsforløb, hvilket er under gennemsnittet for Østdanmark (47 pct.).

Virksomhedspraktik udgør hovedparten af de virksomhedsrettede tilbud i Solrød Kommune mens offentligt løntilskud udgør hovedparten i Østdanmark.

**Figur 16: Andel virksomhedsrettet aktivering af alle aktiveringsforløb for a-dagpengemodtagere under 30 år i Østdanmark opgjort på kommuner og jobcentre, ultimo jan. 2011**

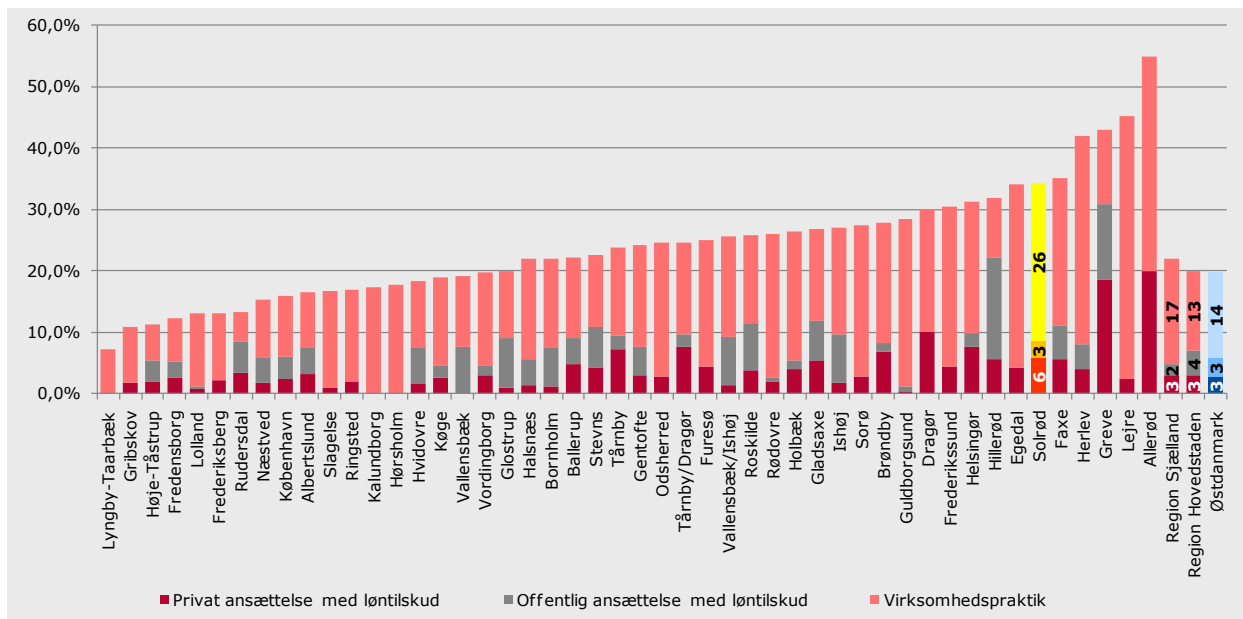


Kilde: Jobindsats.dk (A-dagpenge, antal forløb ultimo perioden)

Note: Nærværende kommune er markeret med gul og gennemsnittet for Østdanmark er markeret med blå.

I Solrød Kommune udgør den virksomhedsrettede aktivering blandt **unge jobklare kontant- og starthjælpsmodtagere** 34 pct. af alle aktiveringsforløb, hvilket er over gennemsnittet for Østdanmark (20 pct.). Virksomhedspraktik udgør hovedparten af de virksomhedsrettede tilbud både i Solrød Kommune og Østdanmark.

**Figur 17: Andel virksomhedsrettet aktivering af alle aktiveringsforløb for jobklare kontant- og starthjælpsmodtagere under 30 år i Østdanmark opgjort på kommuner og jobcentre, ultimo dec. 2010**



Kilde: Jobindsats.dk (Kontant- og starthjælp, antal forløb ultimo perioden)

Note: Nærværende kommune er markeret med gul og gennemsnittet for Østdanmark er markeret med blå

## 7. MINISTERMÅL 4: BEGRÆNSNING AF IKKE-VESTLIGE INDVANDRERE OG EFTERKOMMERE PÅ OFFENTLIG FORSØRGELSE

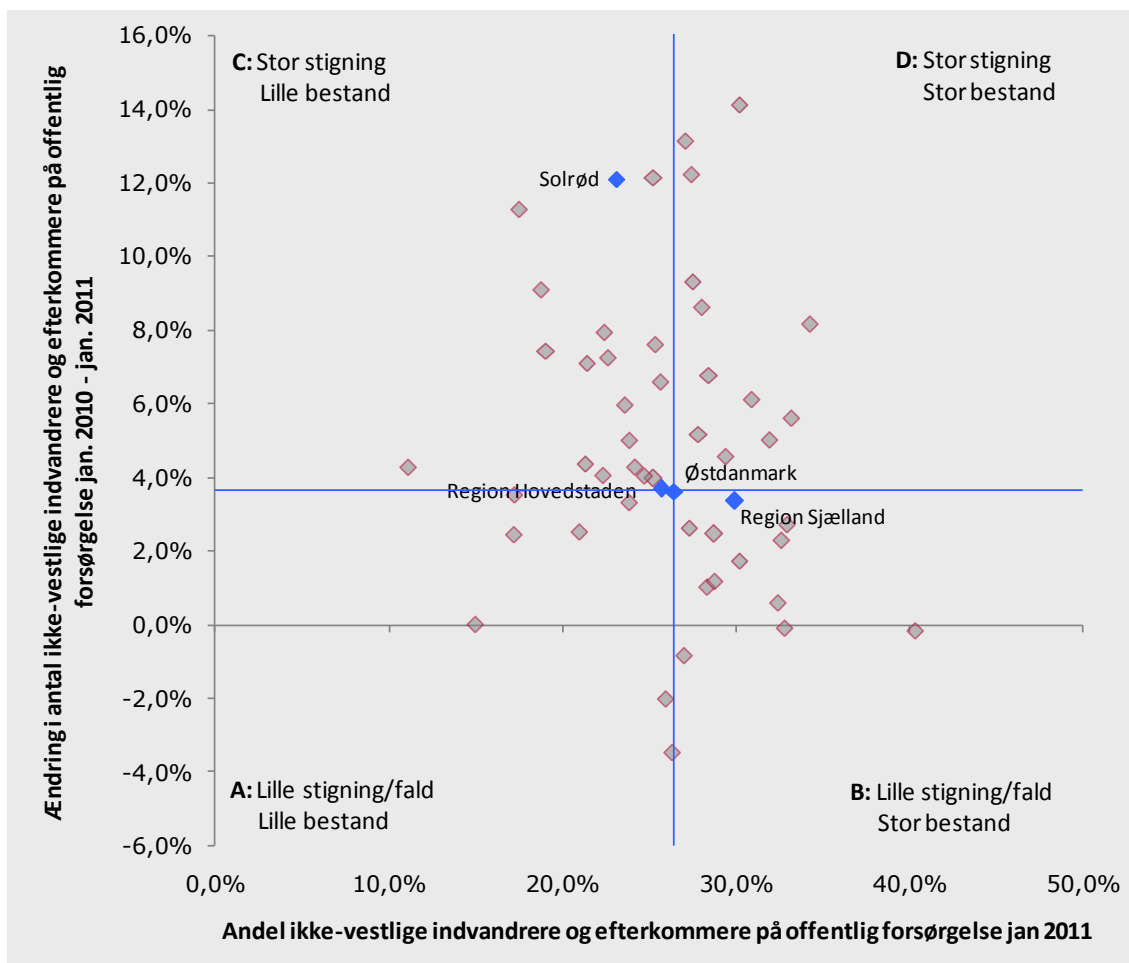
### 7.1 Udviklingstendenser

I stort set alle kommuner i Østdanmark har der været en stigning i antallet af ikke-vestlige indvandrere på offentlig forsørgelse, mens der i nogle få kommuner har været et fald i antallet af ikke-vestlige efterkommere på offentlig forsørgelse.

Solrød Kommune har haft en stigning på 12,1 pct. i antallet af ikke-vestlige indvandrere og efterkommere på offentlig forsørgelse. Stigningen ligger over niveauet for Østdanmark (3,6 pct.).

Andelen af ikke-vestlige indvandrere og efterkommere på offentlig forsørgelse i Solrød Kommune ligger i januar 2011 på 23,1 pct., hvilket er under gennemsnittet for Østdanmark (26,5 pct.).

**Figur 18: Udviklingen i antallet af ikke-vestlige indvandrere og efterkommere på offentlig forsørgelse i Østdanmark opgjort på kommuner og jobcentre, jan. 2010 – jan. 2011**



Kilde: Jobindsats.dk (Alle ydelser under ét, antal fuldtidspersoner)

Note: De blå linjer angiver gennemsnittet for Østdanmark.

**Kommuner felt A (Lille stigning og lille bestand):** Furesø, Glostrup, Gribskov, Herlev, Lyngby-Taarbæk, Dragør og Vallensbæk

**Kommuner felt B (Lille stigning og stor bestand):** Fredensborg, Greve, Guldborgsund, Helsingør, Hillerød, Holbæk, København, Lolland, Næstved, Ringsted, Slagelse og Region Sjælland

**Kommuner felt C (Stor stigning og lille bestand):** Albertslund, Allerød, Egedal, Frederiksberg, Gentofte, Gladsaxe, Hvidovre, Hørsholm, Lejre, Odsherred, Roskilde, Rudersdal, Rødovre, Solrød, Sorø, Tårnby/Dragør, Tårnby, Vallensbæk/Ishøj og Region Hovedstaden

**Kommuner felt D (Stor stigning og stor bestand):** Ballerup, Bornholm, Brøndby, Faxe, Frederikssund, Halsnæs, Høje-Taastrup, Kalundborg, Køge, Stevns, Ishøj og Vordingborg

### Ikke-vestlige indvandrere og efterkommere på offentlig forsørgelse opgjort på ydelser

I Solrød Kommune er det særligt følgende grupper blandt ikke-vestlige indvandrere og efterkommere på offentlig forsørgelse der er steget i antal:

- Ikke-vestlige indvandrere på a-dagpenge
- Ikke-vestlige indvandrere på kontant- og starthjælp matchgruppe 2
- Ikke-vestlige indvandrere på førtidspension

**Tabel 6: Udvikling i antallet af ikke-vestlige indvandrere og efterkommere på offentlig forsørgelse i Solrød Kommune og Østdanmark, opgjort på fuldtidspersoner, jan. 2010 – jan. 2011**

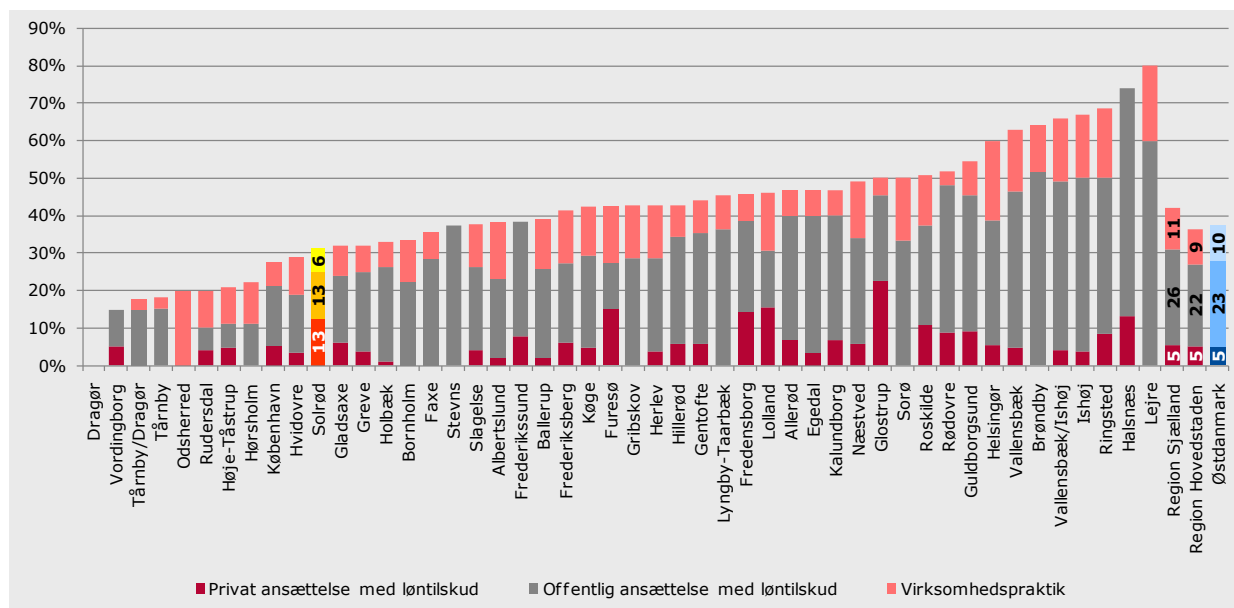
	Solrød						Østdanmark				
	Ikke-vestlige indvandrere			Ikke-vestlige efterkommere			Ikke-vestlige indvandrere		Ikke-vestlige efterkommere		
	Jan 2011	Ændring jan. 10 - jan. 11	Andel af befolkningen jan. 11	Jan. 2011	Ændring jan. 10 - jan. 11	Andel af befolkningen jan. 11	Ændring jan. 10 - jan. 11	Andel af befolkningen jan. 11	Ændring jan. 10 - jan. 11	Andel af befolkningen jan. 11	
A-dagpenge	26	13,0%	4,9%	3	-25,0%	4,3%	7,3%	5,7%	19,9%	3,9%	
Kontant- og starthjælp	Matchkategori i alt	36	-5,3%	6,8%	3	50,0%	4,3%	-1,5%	9,9%	17,7%	5,6%
	Match 1: Jobklar	16	-11,1%	3,0%	3	200,0%	4,3%	-13,0%	2,8%	5,9%	2,8%
	Match 2: Indsatsklar	17	6,3%	3,2%	0	0,0%	0,0%	1,6%	4,7%	16,8%	1,9%
	Match 3: Midlertidig passiv	3	0,0%	0,6%	0	0,0%	0,0%	11,7%	2,4%	116,0%	0,8%
	Øvrige indsatsklar/midlertidig passiv	0	-100,0%	0,0%	0	-100,0%	0,0%	-47,5%	0,1%	-61,9%	0,0%
Introduktionsydelse	25	78,6%	4,7%	0	0,0%	0,0%	20,9%	0,7%	-9,1%	0,0%	
Revalidering	1	0,0%	0,2%	0	0,0%	0,0%	-15,4%	0,2%	16,4%	0,2%	
Forrevalidering	0	0,0%	0,0%	0	0,0%	0,0%	-13,2%	0,0%	14,8%	0,1%	
Sygedagpenge	12	0,0%	2,3%	0	-100,0%	0,0%	-7,0%	2,5%	-4,4%	1,5%	
Ledighedsydelse	1	0,0%	0,2%	0	0,0%	0,0%	7,6%	0,3%	-10,0%	0,1%	
Fleksjob	0	-100,0%	0,0%	0	0,0%	0,0%	3,3%	0,5%	20,7%	0,1%	
Førtidspension	31	10,7%	5,8%	1	0,0%	1,4%	6,8%	9,4%	16,4%	1,6%	
<b>Ydelsesgrupper i alt</b>	<b>132</b>	<b>12,8%</b>	<b>24,9%</b>	<b>7</b>	<b>0,0%</b>	<b>10,0%</b>	<b>2,7%</b>	<b>29,4%</b>	<b>14,9%</b>	<b>13,0%</b>	

Kilde: Jobindsats.dk (Alle ydelser under ét og kontant- og starthjælp, antal fuldtidspersoner)

## 7.2 Indsatsen

Den virksomhedsrettede indsats overfor de ledige ikke-vestlige indvandrere og efterkommere i Solrød Kommune udgør den virksomhedsrettede aktivering blandt **a-dagpengemodtagere med ikke-vestlig baggrund** 32 pct. af alle aktiveringsforløb. Dette er under gennemsnittet for Østdanmark (37 pct.). Offentligt løntilskud og privat løntilskud anvendes mest i Solrød Kommune.

**Figur 19: Andel virksomhedsrettet aktivering af alle aktiveringsforløb for ikke-vestlige indvandrere og efterkommere a-dagpenge i Østdanmark opgjort på kommuner og jobcentre, ultimo jan. 2011**

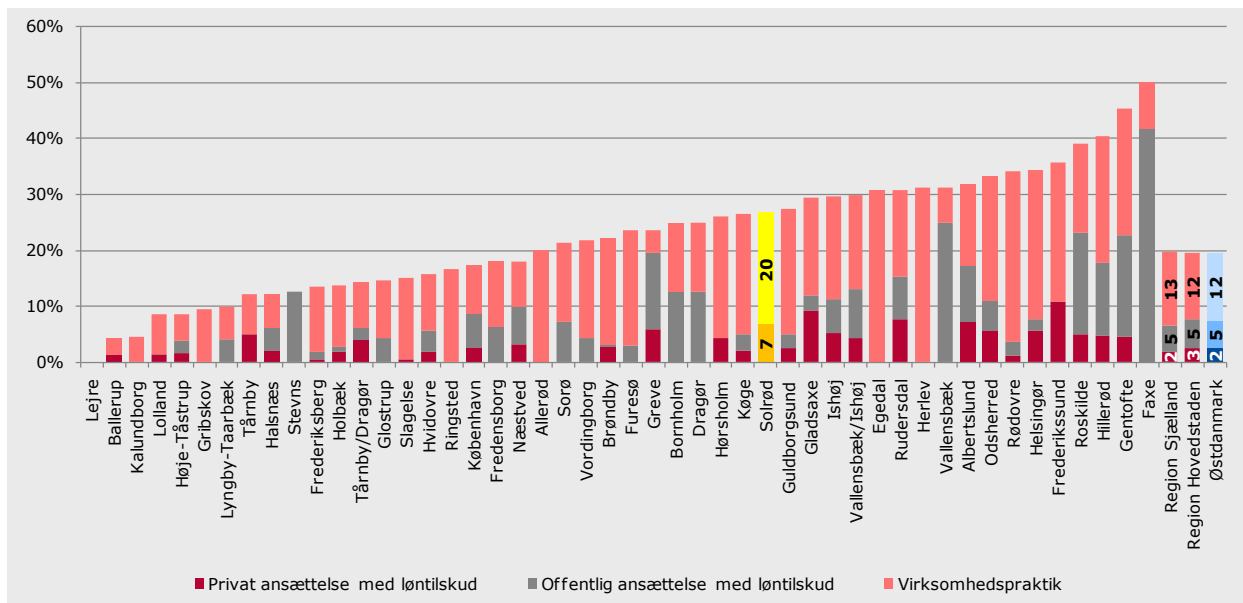


Kilde: Jobindsats.dk (A-dagpenge, antal forløb ultimo perioden)

Note: Nærværende kommune er markeret med gul og gennemsnittet for Østdanmark er markeret med blå.

I Solrød Kommune udgør den virksomhedsrettede aktivering blandt **kontant- og starthjælpsmodtagere med ikke-vestlig baggrund** 27 pct. af alle aktiveringsforløb, hvilket er over gennemsnittet for Østdanmark (20 pct.). Her udgør virksomhedspraktik hovedparten af de virksomhedsrettede tilbud, og det gælder både Solrød Kommune og Østdanmark.

**Figur 20: Andel virksomhedsrettet aktivering af alle aktiveringsforløb for jobklare ikke-vestlige indvandrere og efterkommere på kontant- og starthjælp i Østdanmark opgjort på kommuner og jobcentre, ultimo dec. 2010**



Kilde: Jobindsats.dk (Kontant- og starthjælp, antal forløb ultimo perioden)

Note: Nærværende kommune er markeret med gul og gennemsnittet for Østdanmark er markeret med blå. I Solrød blev der ikke anvendt privat løntilskud overfor målgruppen i den opgjorte periode.



**Beskæftigelsesrådet**  
Beskæftigelsesregion  
Hovedstaden & Sjælland

**RAMBOLL**

MANAGEMENT  
& SOCIETY