



Beskæftigelsesrådet
Beskæftigelsesregion
Hovedstaden & Sjælland

Marts 2011

**Situationen på arbejdsmarkedet og de
beskæftigelsespolitiske udfordringer i**

Odsherred Kommune

2010 - 2012



1. INTRODUKTION

Dette notat sammenfatter udviklingen på arbejdsmarkedet i Odsherred Kommune. Formålet med notatet er at understøtte den lokale tilrettelæggelse af beskæftigelsesindsatsen i 2012 og at være input til beskæftigelsesplanen for 2012.

Notatet indeholder følgende kapitler:

- *Kapitel 2:* Sammenfatning af de væsentligste **hovedudfordringer** på arbejdsmarkedet i Odsherred Kommune
- *Kapitel 3:* Den **aktuelle situation** på arbejdsmarkedet i Odsherred Kommune.
- *Kapitel 4:* **Arbejdskraftreserven** i kommunen (ministermål 1)
- *Kapitel 5:* **Personer på permanent offentlig forsørgelse** i kommunen (ministermål 2)
- *Kapitel 6:* **Unge på offentlig forsørgelse** i kommunen (ministermål 3)
- *Kapitel 7:* **Indvandrere og efterkommere** fra ikke-vestlige lande på offentlig forsørgelse (ministermål 4)

2. SAMMENFATNING

Hovedudfordringer for Odsherred Kommune

Stor andel på offentlig forsørgelse og tilsvarende lille arbejdsstyrke

- I Odsherred Kommune er 25 pct. af befolkningen i den erhvervsaktive alder på offentlig forsørgelse. Det er en af de største andele i Østdanmark (i gennemsnit 16,9 pct.). Stigningen har været større i Odsherred end den gennemsnitlige stigning i Østdanmark (1,4 pct. mod 0,9 pct.)
- Bruttoledigheden i Odsherred Kommune udgør 5,2 pct. af befolkningen. Det er ligeledes en større andel end gennemsnittet for Østdanmark (4,6 pct.).
- I Odsherred Kommune var 80,6 pct. af befolkningen i den erhvervsaktive alder i arbejdsstyrken eller under uddannelse i 2009, hvilket er en af de laveste andele i Østdanmark (gennemsnit for Østdanmark 90,8 pct.).

Flere er blevet langtidsledige

- Antallet af langtidsledige, dvs. personer der har været ledige i mindst 40 sammenhængende uger, er steget. Langtidsledigheden i 3.kvt. 2010 udgjorde 24,2 pct. af de bruttoledige i Odsherred Kommune (mod 21,9 pct. i Østdanmark).

Stor arbejdskraftreserve og større stigning end i Østdanmark

- Odsherred Kommune har haft en større stigning i arbejdskraftreserven end de fleste andre kommuner i Østdanmark (17,1 pct. mod 6,5 pct.). Arbejdskraftreserven udgør endvidere en større andel end i Østdanmark (4,2 pct. mod 3,2 pct.).

Fald i antal på permanent forsørgelse, men stor andel

- Odsherred Kommune har haft et relativt større fald i antallet af personer på permanent forsørgelse (-2,2 pct.) sammenlignet med de fleste øvrige kommuner i Østdanmark (-0,5 i gennemsnit). Andelen på offentlig forsørgelse er dog fortsat markant højere i Odsherred end i Østdanmark (13,1 pct. mod 7,2 pct.)

Mange unge på offentlig forsørgelse og mange uden uddannelse

- 18,3 pct. af alle unge under 30 år er på offentlig forsørgelse i Odsherred Kommune. Andelen er væsentlig større end i Østdanmark (10 pct.). Der er en særlig stor andel af unge på kontant- og starthjælp sammenlignet med gennemsnittet i Østdanmark (9,1 pct. mod 4,8 pct.).
- I alt 68 pct. af alle unge ledige i Odsherred Kommune i januar 2009 havde ikke en erhvervskompetencegivende uddannelse (mod 63 pct. i Østdanmark).

Stor andel af indvandrere og efterkommere på offentlig forsørgelse

- I alt 25,3 pct. af samtlige indvandrere og efterkommere fra ikke-vestlige lande i Odsherred Kommune er på offentlig forsørgelse (mod 26,4 pct. i Østdanmark).
- Stigningen i antallet har været større i Odsherred Kommune (12,2 pct.) end i Østdanmark (3,6 pct.).

Note: Opgørelserne er fra januar 2011 (og udvikling jan 2010-jan 2011), hvor andet ikke er noteret

3. SITUATIONEN PÅ ARBEJDSMARKEDET

Den finansielle og økonomiske krise har medført en stigning i antallet af personer på offentlig forsørgelse. Stigningen er dog aftaget i løbet af 2010. Mens der for hele Østdanmark har været tale om en stigning på 0,9 pct. fra januar 2010 til januar 2011, har der i Odsherred Kommune været tale om en stigning på 1,4 pct.

I Odsherred Kommune modtager 25 pct. af befolkningen i den erhvervsaktive alder offentlig forsørgelse, hvilket er en højere andel end gennemsnittet i Østdanmark (16,9 pct.).¹

Tabel 1: Personer på offentlig forsørgelse i Odsherred Kommune og Østdanmark, jan. 2010 – jan. 2011

	Odsherred				Østdanmark		
	Januar 2010	Januar 2011	Ændring jan. 10- jan. 11	Andel af befolkningen jan. 11	Ændring jan. 10- jan. 11	Andel af befolkningen jan. 11	
A-dagpenge	808	923	14,2%	4,4%	5,6%	3,5%	
Kontant- og start- hjælp	Matchkategori i alt	801	804	0,4%	3,8%	4,2%	3,7%
	Match 1: Jobklar	365	343	-6,0%	1,6%	-8,9%	1,3%
	Match 2: Indsatsklar	376	237	-37,0%	1,1%	2,0%	1,6%
	Match 3: Midlertidig passiv	45	218	384,4%	1,0%	56,0%	0,7%
	Øvrige indsatsklar / midlertidig passiv	15	6	-60,0%	0,0%	-61,3%	0,0%
Introduktionsydelse	14	29	107,1%	0,1%	24,8%	0,1%	
Revalidering	126	117	-7,1%	0,6%	-11,7%	0,3%	
Forrevalidering	2	1	-50,0%	0,0%	4,1%	0,0%	
Sygedagpenge	611	622	1,8%	3,0%	-5,5%	2,2%	
Ledighedsydelse	106	122	15,1%	0,6%	4,2%	0,3%	
Fleksjob	386	383	-0,8%	1,8%	0,5%	1,0%	
Førtidspension	2.310	2.232	-3,4%	10,7%	-0,9%	5,8%	
I alt	5.164	5.234	1,4%	25,0%	0,9%	16,9%	

Kilde: Jobindsats.dk (Alle ydelser under ét, antal fuldtidspersoner)

Stigningen i antallet af personer på offentlig forsørgelse skyldes især en stigning i antallet på a-dagpenge, midlertidigt passiv kontant- og starthjælp og ledighedsydelse². Det svarer til udviklingsmønstret i Østdanmark.

Det største fald i Odsherred Kommune ses blandt job- og indsatsklare kontant- og starthjælpsmodtagere. Faldet modsvarer af stigningen i antallet på midlertidigt passiv kontant- og starthjælp.

Sammenlignet med Østdanmark har Odsherred kommune en større andel af forsørgede som er langt fra arbejdsmarkedet og en mindre andel som er tæt på arbejdsmarkedet.

¹ Befolkningen i den erhvervsaktive alder defineres som 16-66-årige. Når begrebet befolkning eller befolkningsgruppe benyttes i nærværende rapport refereres der til befolkningen i den erhvervsaktive alder, med mindre andet er angivet.

² Stigningen i matchgruppe 3 kan skyldes ændret match i forbindelse med implementering af den nye matchmodel.

3.1 Bruttoledighed

Bruttoledigheden, der omfatter såvel ledige som aktiverede, var i 4. kv. 2010 i Odsherred Kommune på 1.083 personer svarende til 5,2 pct. af befolkningen. Det er over niveauet for Østdanmark (4,6 pct.). I Odsherred Kommune har der været en stigning på 12,8 pct. fra 4. kv. 2009 til 4. kv. 2010. Til sammenligning var den gennemsnitlige stigning i Østdanmark 10,4 pct. i samme periode.

Bruttoledigheden i Odsherred Kommune er således steget mere end gennemsnittet i Østdanmark, og samtidig er bruttoledigheden større i Odsherred Kommune end i Østdanmark.

Figur 1: Udviklingen i bruttoledigheden og bruttoledighedens andel af den erhvervsaktive befolkning i Østdanmark opgjort på kommuner og jobcentre, 4. kv. 2009 – 4. kv. 2010



Kilde: Statistikbanken, Jobindsats.dk og egne beregninger

Note: De blå linjer angiver gennemsnittet for Østdanmark.

Kommuner i felt A (Lille stigning og lille bestand): Fredensborg, Gentofte, Guldborgsund, Helsingør, Herlev, Holbæk, Hørsholm, Roskilde, Sorø, Tårnby/Dragør, Dragør, Vordingborg.

Kommuner i felt B (Lille stigning og stor bestand): Albertslund, Bornholm, Faxe, Glostrup, Høje-Taastrup, København, Køge, Næstved, Tårnby.

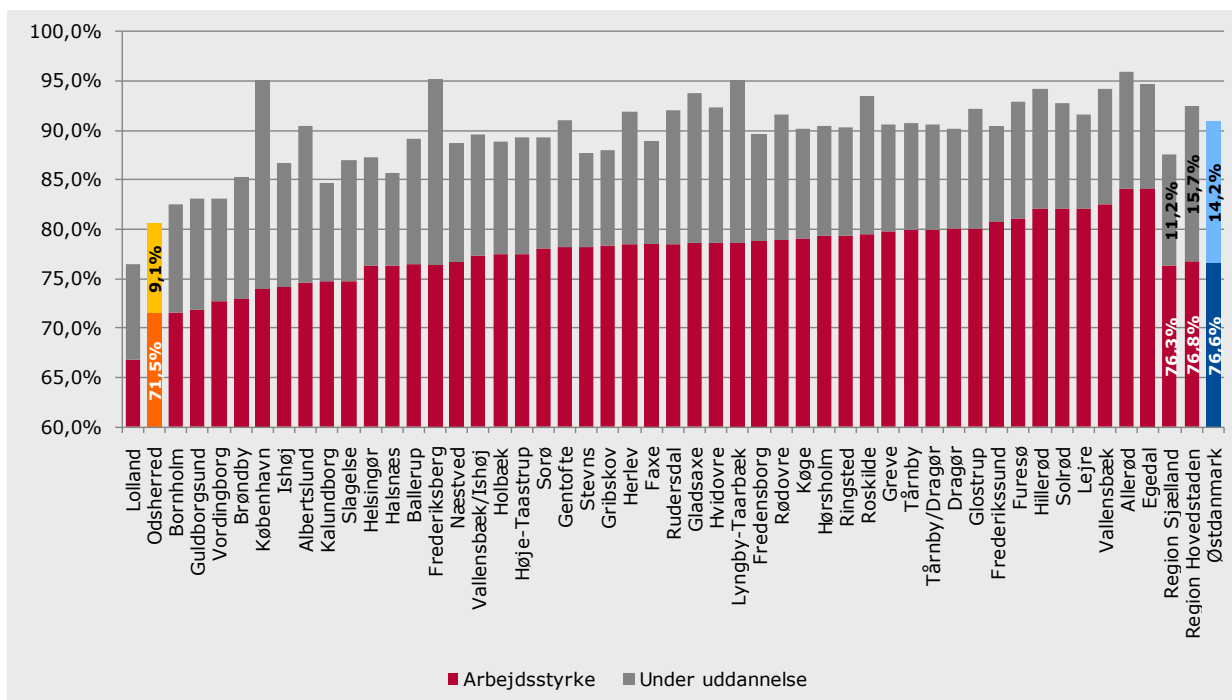
Kommuner felt C (Stor stigning og lille bestand): Allerød, Ballerup, Egedal, Frederiksberg, Frederikssund, Furesø, Gladsaxe, Greve, Gribskov, Hillerød, Hvidovre, Kalundborg, Lejre, Lyngby-Taarbæk, Ringsted, Rudersdal, Rødovre, Solrød, Stevn, Vallensbæk.

Kommuner felt D (Stor stigning og stor bestand): Brøndby, Halsnæs, Ishøj, Lolland, Odsherred, Slagelse, Vallensbæk/Ishøj.

3.2 Arbejdsstyrke og personer under uddannelse

Der er betydelig forskel på kommunerne i Østdanmark i forhold til, hvor stor en andel af befolkningen der indgår i arbejdsstyrken eller er under uddannelse. I Odsherred Kommune er i alt 80,6 pct. af befolkningen i den erhvervsaktive alder enten i arbejdsstyrken (71,5 pct.) eller under uddannelse (9,1 pct.), hvilket er en af de laveste andele i Østdanmark.

Figur 2: Arbejdsstyrken og personer under uddannelse som andel af befolkning i den erhvervsaktive alder i Østdanmark opgjort på kommuner og jobcentre, 2009



Kilde: Statistikbanken og egne beregninger

Note: Under uddannelse er opgjort som antal elever i fuldtidsuddannelse undtaget voksenuddannelser. Bemærk at skalaen på y-aksen starter ved 60 pct.

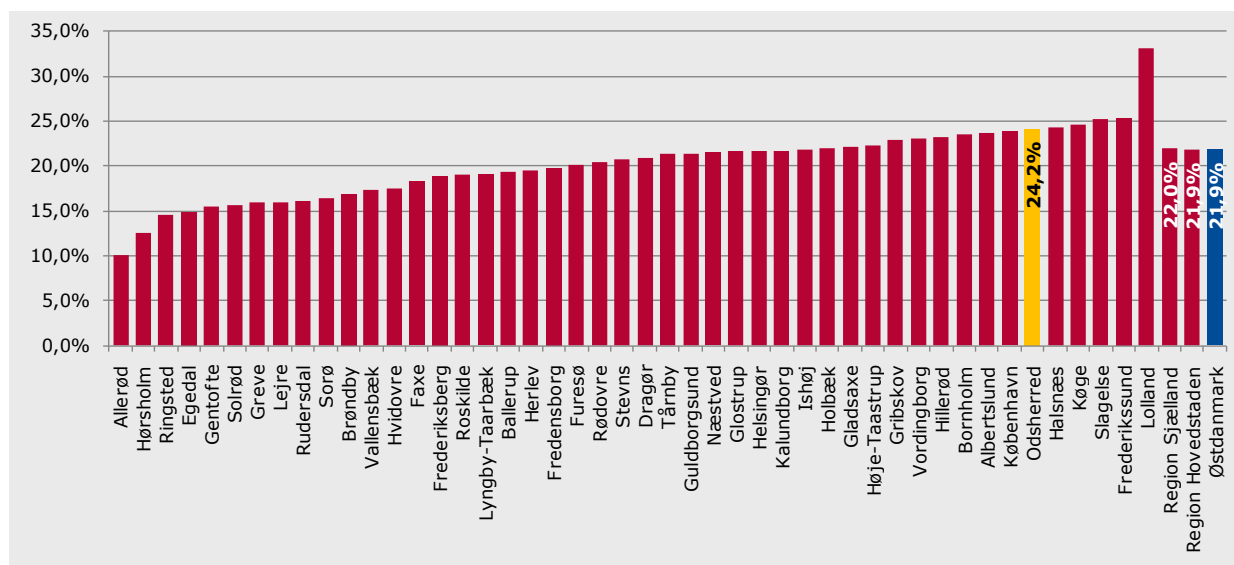
Nærværende kommune er markeret med gul og gennemsnittet for Østdanmark er markeret med blå.

Odsherred Kommune har både en mindre andel i uddannelse og en mindre andel i arbejdsstyrken end gennemsnittet i Østdanmark.

3.3 Langtidsledighed

Andelen af bruttoledige som er langtidsledige, dvs. personer der har været ledige i mindst 40 sammenhængende uger, udgør 24,2 pct. af alle bruttoledige i Odsherred Kommune, hvilket er over niveauet for Østdanmark (21,9 pct.).

Figur 3: Andel langtidsledige af bruttoledige i Østdanmark opgjort på kommuner , 3. kv. 2010



Kilde: DREAM, Statistikbanken og egne udregninger

Note: Tal for bruttoledighed er opgjort for fuldtidspersoner i 3. kv. 2010. Tal for langtidsledighed er opgjort for fuldtidspersoner september 2010.

Nærværende kommune er markeret med gul og gennemsnittet for Østdanmark er markeret med blå.

3.4 Prognose for udviklingen på det lokale arbejdsmarked

For Østdanmark forventes ledigheden at være svagt faldende frem til 2012. For Odsherred Kommune forventes en tilsvarende udvikling, idet ledigheden forventes at falde frem mod 2012. Kommunens andel af alle bruttoledige i Østdanmark forventes at være omtrent det samme i 2012.

Tabel 2: Prognose for udviklingen i bruttoledigheden i Odsherred Kommune og Østdanmark, opgjort på fuldtidspersoner, 1. kv. 2011 – 4. kv. 2012

	1. kv. 2011	2. kv. 2011	3. kv. 2011	4. kv. 2011	1. kv. 2012	2. kv. 2012	3. kv. 2012	4. kv. 2012
Odsherred	1.246	1.056	896	1.025	1.193	1.006	855	964
Andel ift. Østdanmark	1,5%	1,4%	1,3%	1,4%	1,5%	1,4%	1,3%	1,4%
Østdanmark	81.770	76.179	68.388	71.256	77.260	72.136	65.308	67.684

Kilde: BRHS, Finansministeriet og Rambøll Management Consulting

4. MINISTERMÅL 1: BEGRÆNSNING AF ARBEJDSKRAFTRESERVEN

4.1 Udviklingstendenser

Arbejdskraftreserven er steget i hele Østdanmark

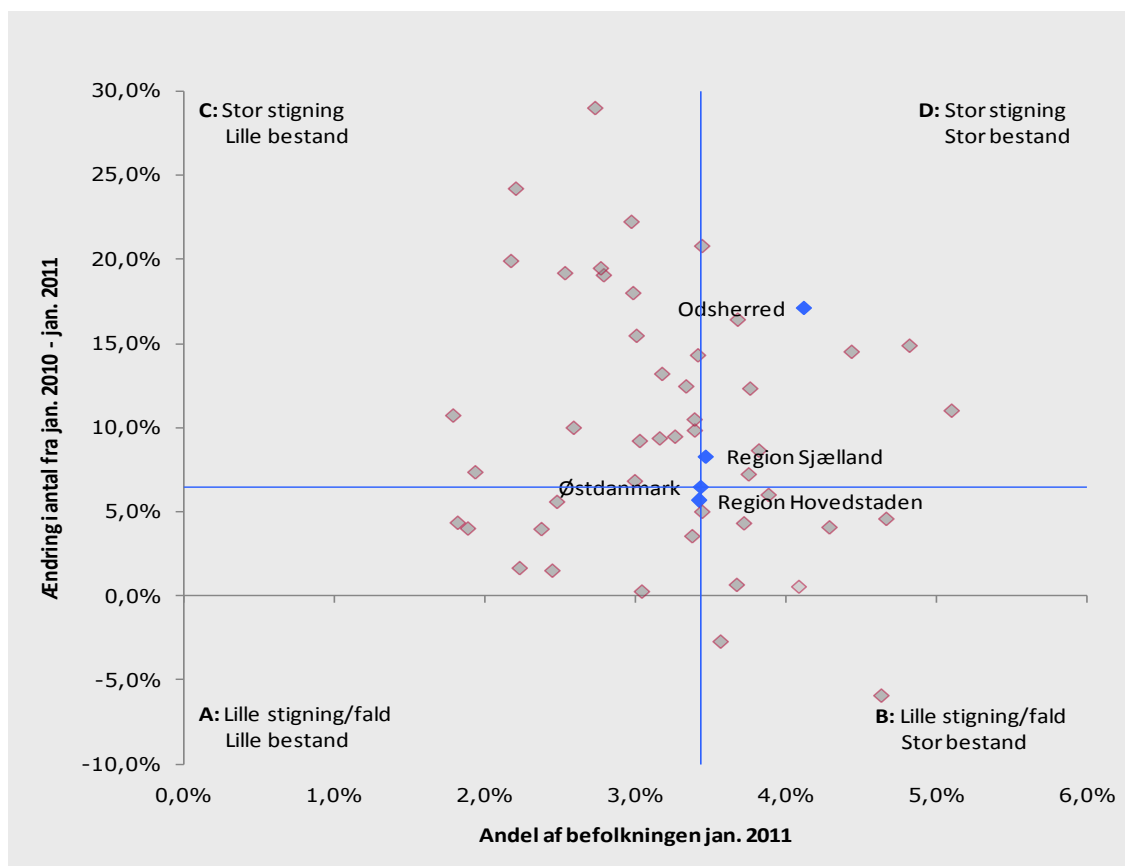
Som for de fleste kommuner i Østdanmark er arbejdskraftreserven steget i Odsherred Kommune fra januar 2010 til januar 2011. I Odsherred Kommune har der været en stigning på 17,1 pct., mens der for hele Østdanmark har været en stigning på 6,5 pct. Der er i alt 863 personer i arbejdskraftreserven i Odsherred Kommune i januar 2011.

I Odsherred Kommune udgjorde arbejdskraftreserven 4,1 pct. af befolkningen i januar 2010, mens arbejdskraftreservens andel af befolkningen i Østdanmark var 3,4 pct.

Odsherred Kommune har således haft en større stigning i arbejdskraftreserven end de fleste andre kommuner i Østdanmark. Arbejdskraftreserven udgør endvidere en større andel af befolkningen end i Østdanmark.

Udviklingen i arbejdskraftreserven i Østdanmark er illustreret i figur 4, hvor kommunerne er placeret ift. arbejdskraftreservens andel af befolkningen, samt stigningsprocenten i perioden januar 2010 til januar 2011.

Figur 4: Udviklingen i arbejdskraftreserven og arbejdskraftreservens andel af befolkningen i Østdanmark, opgjort på kommuner og jobcentre, jan. 2010 – jan. 2011



Kilde: DREAM

Note: De blå linjer angiver gennemsnittet for Østdanmark.

Kommuner i felt A (Lille stigning/fald og lille bestand): Fredensborg, Furesø, Gentofte, Helsingør, Holbæk, Hørsholm, Roskilde, Dragør.

Kommuner i felt B (Lille stigning/fald og stor bestand): Albertslund, Bornholm, Herlev, Høje-Taastrup, København, Køge, Næstved, Vordingborg.

Kommuner felt C (Stor stigning og lille bestand): Allerød, Ballerup, Egedal, Frederiksberg, Frederikssund, Gladsaxe, Greve, Guldborgsund, Hillerød, Hvidovre, Lejre, Lyngby-Taarbæk, Ringsted, Rudersdal, Rødovre, Solrød, Sorø, Tårnby/Dragør, Vallensbæk.

Kommuner i felt D (Stor stigning og stor bestand): Brøndby, Faxe, Glostrup, Halsnæs, Ishøj, Lolland, Odsherred, Slagelse, Stevn, Tårnby, Vallensbæk-Ishøj.

Udviklingen i arbejdskraftreserven i Odsherred Kommune fra januar 2010 til januar 2011 er kendetegnet ved:

- Større stigning i antallet af kvinder end mænd
- Stigningen skyldes særlig stigning i antallet af ledige med dansk oprindelse
- Størst stigning blandt ældre over 40 år

Tabel 3: Udviklingen i arbejdskraftreserven i Odsherred Kommune og Østdanmark, opgjort på køn, herkomst og alder, jan. 2010 – jan. 2011

		Odsherred			Østdanmark
		Januar 2010	Januar 2011	Ændring jan. 10 - jan 11	Ændring jan. 10 - jan. 11
Køn	Kvinder	334	394	18,0%	9,9%
	Mænd	403	469	16,4%	3,8%
Herkomst	Dansk oprindelse	698	810	16,0%	6,6%
	Ikke-vestlige Indvandrere	20	30	50,0%	3,9%
	Ikke-vestlige efterkommere	0	0	0,0%	20,6%
	Vestlige indvandrere og efterkommere	19	22	15,8%	7,6%
Alder	Under 25 år	118	118	0,0%	0,9%
	25-29 år	88	72	-18,2%	-0,8%
	30-39 år	159	181	13,8%	3,1%
	40-49 år	162	206	27,2%	8,0%
	50 år eller mere	210	286	36,2%	15,2%
I alt		737	863	17,1%	6,5%

Kilde: Jobindsats.dk

4.2 Til- og afgang fra arbejdskraftreserven

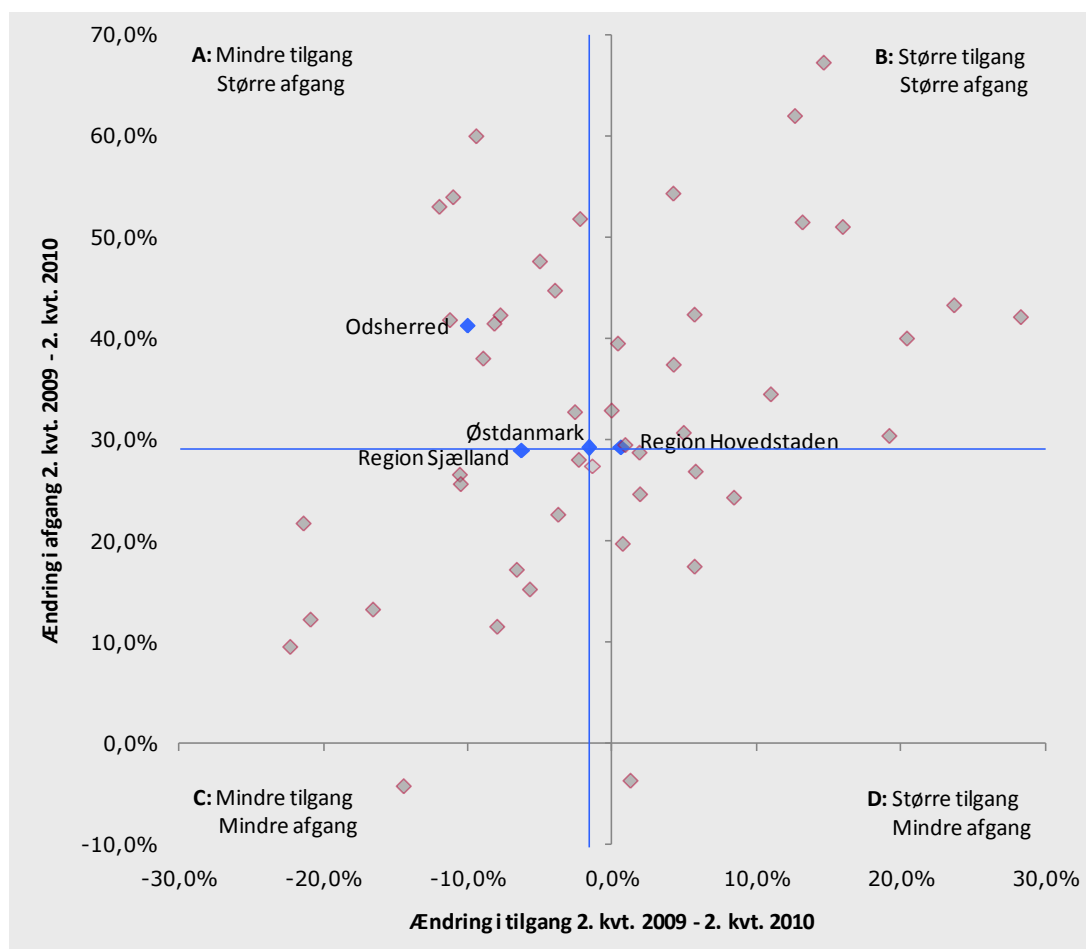
Stigningen i arbejdskraftreserven har ligget over stigningen i den generelle bruttoledighed i det seneste år, men fra december 2009 har stigningstaksten i arbejdskraftreserven været lavere end den generelle ledighedsstigning.

Generelt er tilgangen i Østdanmark uændret, mens flere forlader arbejdskraftreserven. Tendensen er, at kommuner der har en større tilgang også har en større afgang - altså samlet set en større omsætning i arbejdskraftreserven.

Udviklingen i til- og afgang fra arbejdskraftreserven i perioden 2. kv. 2009 til 2. kv. 2010 i Odsherred Kommune viser, at tilgangen (opgjort på påbegyndte forløb), er faldet med 10 pct., hvilket er mere end udviklingen i Østdanmark (-1,6 pct.). Afgangen fra arbejdskraftreserven i Odsherred Kommune (opgjort på afsluttede forløb) er samtidig steget med 41,3 pct., hvilket er mere end udviklingen i Østdanmark (29,2 pct.).

Odsherred Kommune har således haft en mindre tilgang og større afgang end den gennemsnitlige udvikling i Østdanmark.

Figur 5: Udviklingen i til- og afgang i arbejdskraftreserven i Østdanmark opgjort på kommuner, 2. Kvt. 2009 – 2. Kvt. 2010



Kilde: DREAM (tallene er opgjort via DREAM, da data om til- og afgang ikke er tilgængelig i jobindsats.dk)

Note: De blå linjer angiver gennemsnittet for Østdanmark.

Kommuner felt A (Mindre tilgang og større afgang): Faxe, Halsnæs, Gentofte, Glostrup, Holbæk, Høje-Taastrup, Hørsholm, Lolland, Lyngby-Taarbæk, Odsherred, Ringsted, Roskilde,

Kommuner felt B (Større tilgang og større afgang): Allerød, Brøndby, Egedal, Frederiksberg, Furesø, Gladsaxe, Greve, Gribskov, Hvidovre, Ishøj, Kalundborg, Lejre, Rudersdal, Stevns, Vallensbæk, Vallensbæk/Ishøj

Kommuner felt C (Mindre tilgang og mindre afgang): Ballerup, Bornholm, Dragør, Fredensborg, Frederikssund, Guldborgsund, Køge, Næstved, Solrød, Tårnby, Tårnby/Dragør, Vordingborg

Kommuner felt D (Større tilgang og mindre afgang): Albertslund, Helsingør, Herlev, Hillerød, København, Rødovre, Slagelse, Sorø.

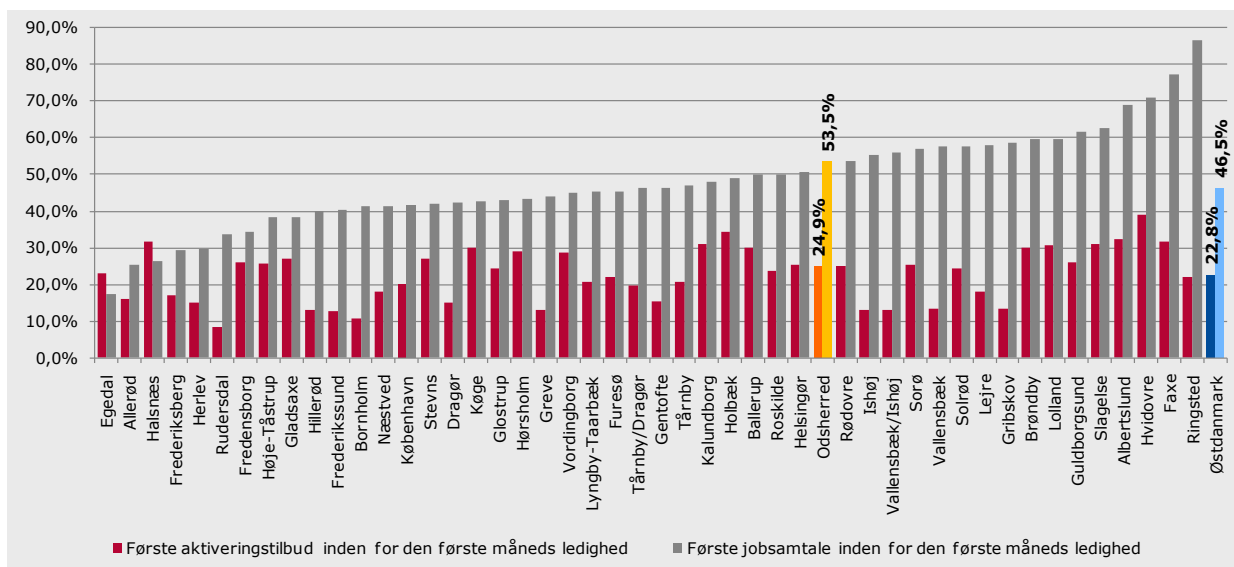
4.3 Indsatsen

Første samtale og aktiveringstilbud

I Odsherred Kommune modtager 54,3 pct. af de nyledige deres første jobsamtale inden for den første måneds ledighed, og 24,9 pct. af de nyledige starter i deres første aktiveringstilbud inden for den første måneds ledighed. I Figur 6 er Odsherred Kommune sammenlignet med de øvrige kommuner i Østdanmark ift. hvor stor andel af de nyledige, der modtager hhv. deres første jobsamtale og første aktiveringstilbud inden for den første måneds ledighed.

Odsherred Kommune ligger over niveauet for Østdanmark – både hvad angår andel som modtager jobsamtale og aktivering inden for første måneds ledighed.

Figur 6: Andel nyledige med første jobsamtale og aktiveringstilbud inden for den første måneds ledighed i Østdanmark opgjort på kommuner og jobcentre, 3.kvt. 2010



Kilde: Jobindsats.dk (Tidlig indsats, tidspunkt for første jobsamtale/aktiveringstilbud for nye ydelsesmodtagere)

Note: Opgørelsen findes ikke for regionerne Hovedstaden og Sjælland på jobindsats.dk.

Nærværende kommune er markeret med gul og gennemsnittet for Østdanmark er markeret med blå.

Jobsamtale og aktiveringstilbud til a-dagpengemodtagere samt kontant- og starthjælpsmodtagere inden for første måned af ledighed

- I Odsherred Kommune modtager 44,1 pct. af nyledige a-dagpengemodtagere deres første jobsamtale inden for den første måneds ledighed (mod 30,7 pct. for Østdanmark), mens andelen for nyledige kontant- og starthjælpsmodtagere er 67,3 pct. (mod 72,7 pct. for Østdanmark)
- I Odsherred Kommune modtager 12,1 pct. af nyledige a-dagpengemodtagere deres første aktiveringstilbud inden for den første måneds ledighed (mod 6,7 pct. for Østdanmark), mens andelen for nyledige kontant- og starthjælpsmodtagere er 44 pct. (mod 49 pct. for Østdanmark).

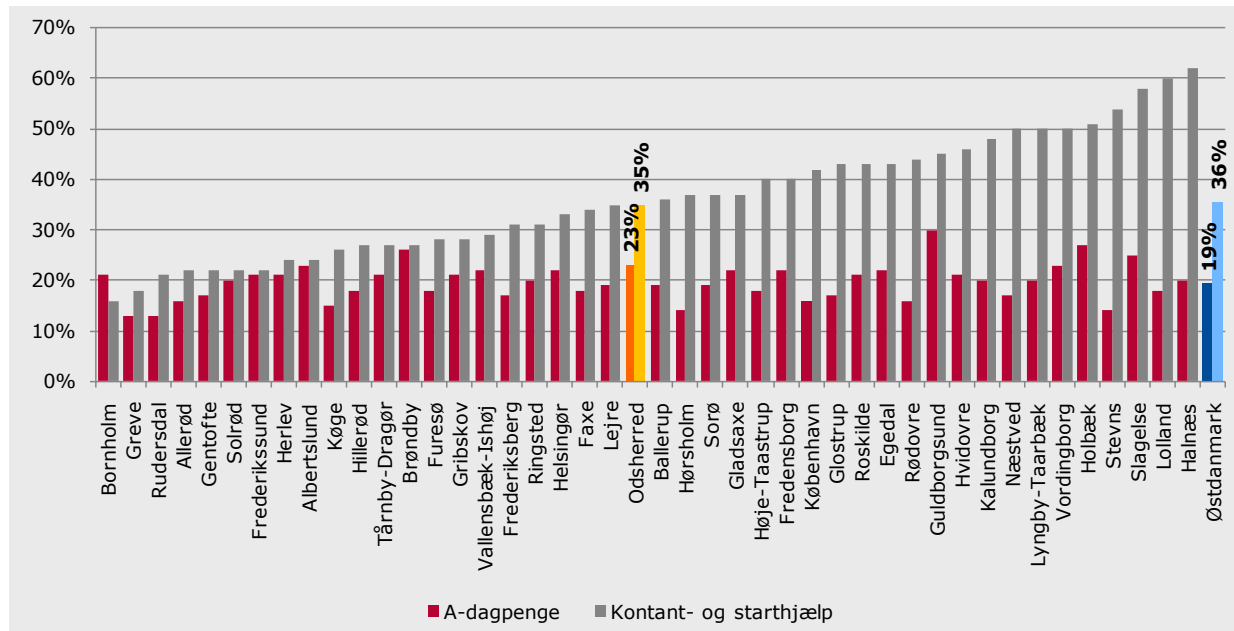
Kilde: Jobindsats.dk, 3. kv. 2010

Aktiveringsgrad

I Odsherred Kommune ligger aktiveringsgraden for a-dagpengemodtagere i arbejdskraftreserven i 2. kv. 2010 på 23 pct., mens tallet for kontant- og starthjælpsmodtagere ligger på 35 pct.

Aktiveringsgraden ligger lidt over niveauet for Østdanmark for a-dagpengemodtagere, mens niveauet er omtrent det samme over for kontant- og starthjælpsmodtagere.

Figur 7: Aktiveringsgraden for personer i arbejdskraftreserven i kommuner Østdanmark på a-dagpenge og kontant- og starthjælp, 2. kv. 2010



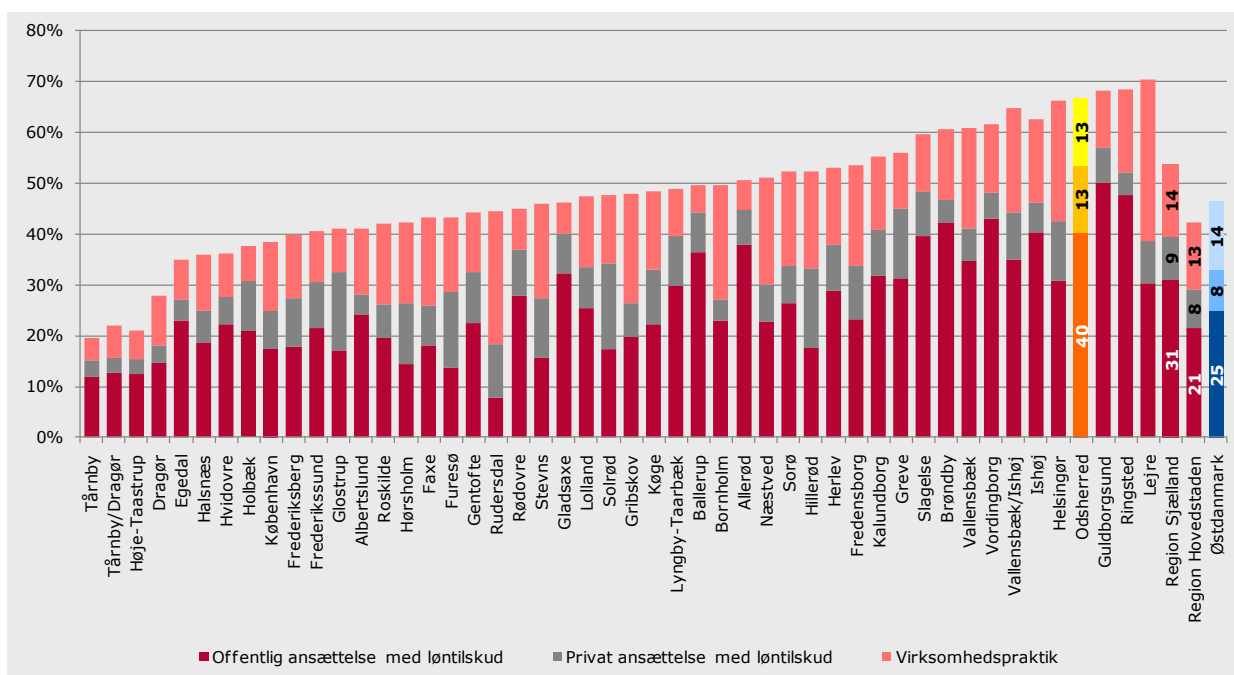
Kilde: DREAM (aktiveringsgraden er opgjort via DREAM, da data ikke er tilgængelig i jobindsats.dk)

Note: Nærværende kommune er markeret med gul og gennemsnittet for Østdanmark er markeret med blå.

Den virksomhedsrettede indsats i arbejdskraftreserven

I Odsherred Kommune udgør den virksomhedsrettede aktivering blandt a-dagpengemodtagere i arbejdskraftreserven 66 pct. af alle aktiveringsforløb, hvilket er over gennemsnittet for Østdanmark (47 pct.). Hovedparten er i offentligt løntilskud både i Odsherred Kommune og Østdanmark.

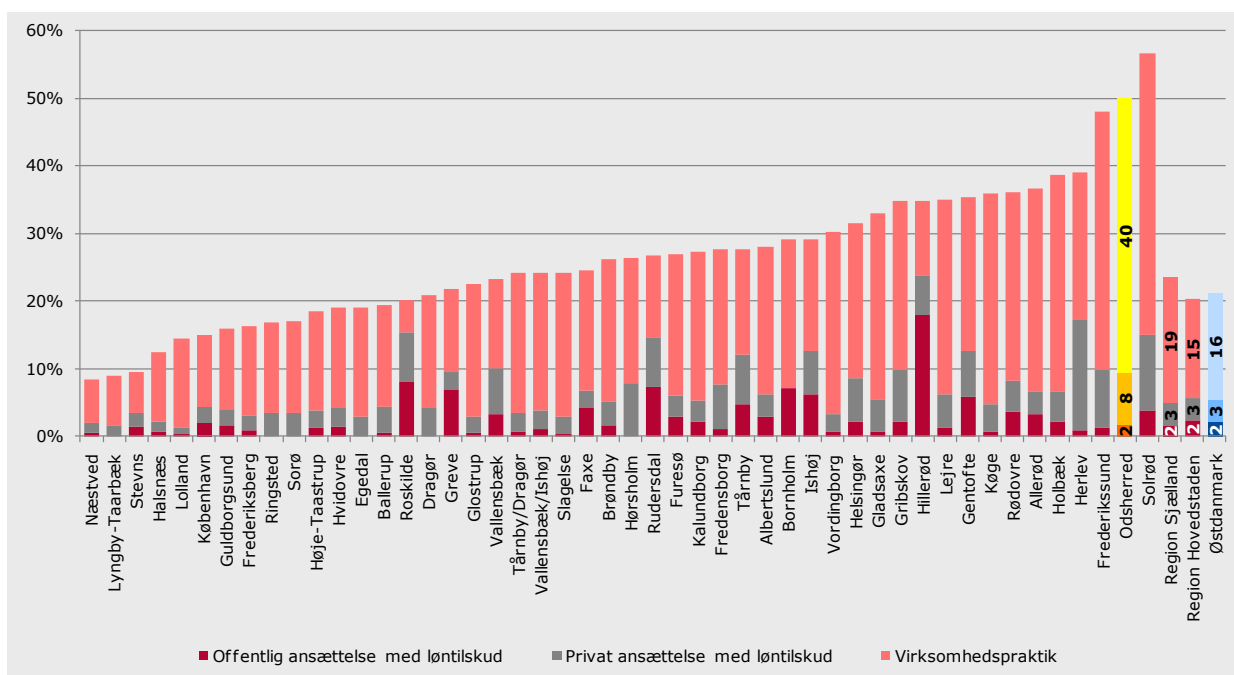
Figur 8: Andel virksomhedsrettet aktivering af alle aktiveringsforløb for a-dagpengemodtagere i arbejdskraftreserven i Østdanmark, opgjort på kommuner, 2. kv. 2010



Kilde: DREAM (aktiveringsgraden er opgjort via DREAM, da data ikke er tilgængelig i jobindsats.dk)
 Note: Nærværende kommune er markeret med gul og gennemsnittet for Østdanmark er markeret med blå.

I Odsherred Kommune udgør den virksomhedsrettede aktivering blandt **kontant- og starthjælpsmodtagere i arbejdskraftreserven** 50 pct. af alle aktiveringsforløb, hvilket markant over gennemsnittet for Østdanmark (21 pct.). Virksomhedspraktik udgør hovedparten af de virksomhedsrettede tilbud både i Odsherred Kommune og Østdanmark.

Figur 9: Andel virksomhedsrettet aktivering af alle aktiveringsforløb for jobklare kontant- og starthjælpsmodtagere i arbejdskraftreserven i Østdanmark, opgjort på kommuner, 2. kv. 2010



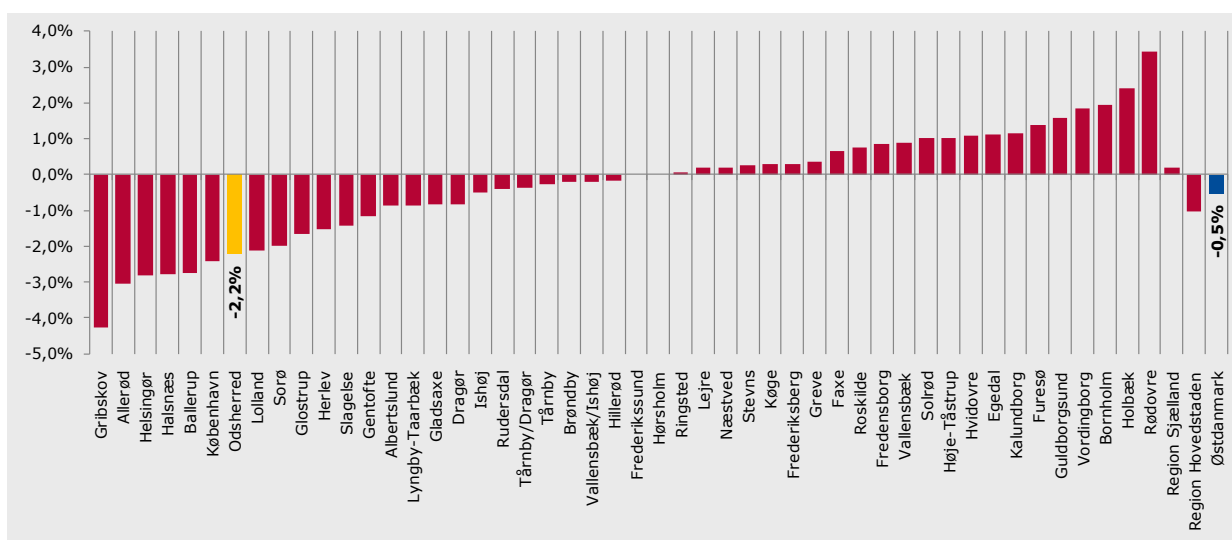
Kilde: DREAM (aktiveringsgraden er opgjort via DREAM, da data ikke er tilgængelig i jobindsats.dk)
 Note: Nærværende kommune er markeret med gul og gennemsnittet for Østdanmark er markeret med blå.

5. MINISTERMÅL 2: BEGRÆNSNING AF PERSONER PÅ PERMANENT OFFENTLIG FORSØRGELSE

5.1 Udviklingstendenser

I Odsherred Kommune har der været et fald i antallet af personer på permanent forsørgelse på 2,2 pct. Antallet af personer på førtidspension er faldet med 3,4 pct. og antallet i fleksjob med 0,8 pct., mens antallet på ledighedsydelse er steget med 15,1 pct.

Figur 10: Udviklingen i antallet af fuldtidspersoner på permanente ydelser i Østdanmark opgjort på kommuner og jobcentre, jan. 2010 – jan. 2011



Note: Nærværende kommune er markeret med gul og gennemsnittet for Østdanmark er markeret med blå.

Kilde: Jobindsats.dk (Alle ydelser under ét, antal fuldtidspersoner)

Odsherred Kommune har haft et relativt større fald i antallet af personer på permanent forsørgelse, sammenlignet med de fleste øvrige kommuner i Østdanmark. Andelen på offentlig forsørgelse er dog fortsat markant højere i Odsherred end i Østdanmark, jf. nedenfor.

Forskelle i udviklingen i permanent forsørgelse når der ses på herkomst

Det samlede fald i antallet af personer på permanent forsørgelse dækker over markante forskelle, når man ser på herkomst. Således er antallet af personer med dansk oprindelse på permanent forsørgelse faldet, mens antallet af indvandrere og efterkommere fra ikke-vestlige lande er steget.

I Odsherred Kommune er antallet af personer med dansk oprindelse på permanente ydelser faldet med 2,5 pct. fra januar 2010 til januar 2011, mens ikke-vestlige indvandrere og efterkommere er steget med hhv. 2 og 50 pct. Stigningen svarer blot til 3 personer.

Tabel 4: Udvikling i antallet af fuldtidspersoner på permanent offentlig forsørgelse i Odsherred Kommune og i Østdanmark opgjort på herkomst, jan. 2010 – jan. 2011

		Odsherred Kommune				Østdanmark	
		Januar 2010	Januar 2011	Ændring jan. 10 – jan. 11	Andel af befolkningsgruppen jan. 11	Ændring jan. 10 – jan. 11	Andel af befolkningsgruppen jan. 11
Personer med dansk oprindelse	Ledighedsydelse	101	116	14,9%	0,6%	3,9%	0,3%
	Fleksjob	382	378	-1,0%	1,9%	0,4%	1,1%
	Førtidspension	2266	2187	-3,5%	11,0%	-2,2%	5,5%
	I alt	2749	2681	-2,5%	13,5%	-1,5%	6,9%
Indvandrere fra ikke-vestlige lande	Ledighedsydelse	5	6	20,0%	1,0%	7,6%	0,3%
	Fleksjob	4	5	25,0%	0,8%	3,3%	0,5%
	Førtidspension	40	39	-2,5%	6,5%	6,8%	10,5%
	I alt	49	50	2,0%	8,3%	6,6%	11,4%
Efterkommere fra ikke-vestlige lande	Ledighedsydelse	0	0	0,0%	0,0%	-10,0%	0,1%
	Fleksjob	0	0	0,0%	0,0%	20,7%	0,2%
	Førtidspension	4	6	50,0%	10,9%	16,4%	2,2%
	I alt	4	6	50,0%	10,9%	15,6%	2,4%
Herkomst i alt	Ledighedsydelse	106	122	15,1%	0,6%	4,2%	0,3%
	Fleksjob	386	383	-0,8%	1,8%	0,5%	1,0%
	Førtidspension	2.310	2.232	-3,4%	10,7%	-0,9%	5,9%
	I alt	2802	2737	-2,3%	13,1%	-0,5%	7,2%

Kilde: Jobindsats.dk (Alle ydelser under ét, antal fuldtidspersoner)

Note: Indvandrere og efterkommere fra vestlige lande er udeladt.

I boksen nedenfor beskrives volumener og sammensætningen af personer på permanent offentlig forsørgelse i Odsherred Kommune.

Personer på permanent offentlig forsørgelse i Odsherred Kommune

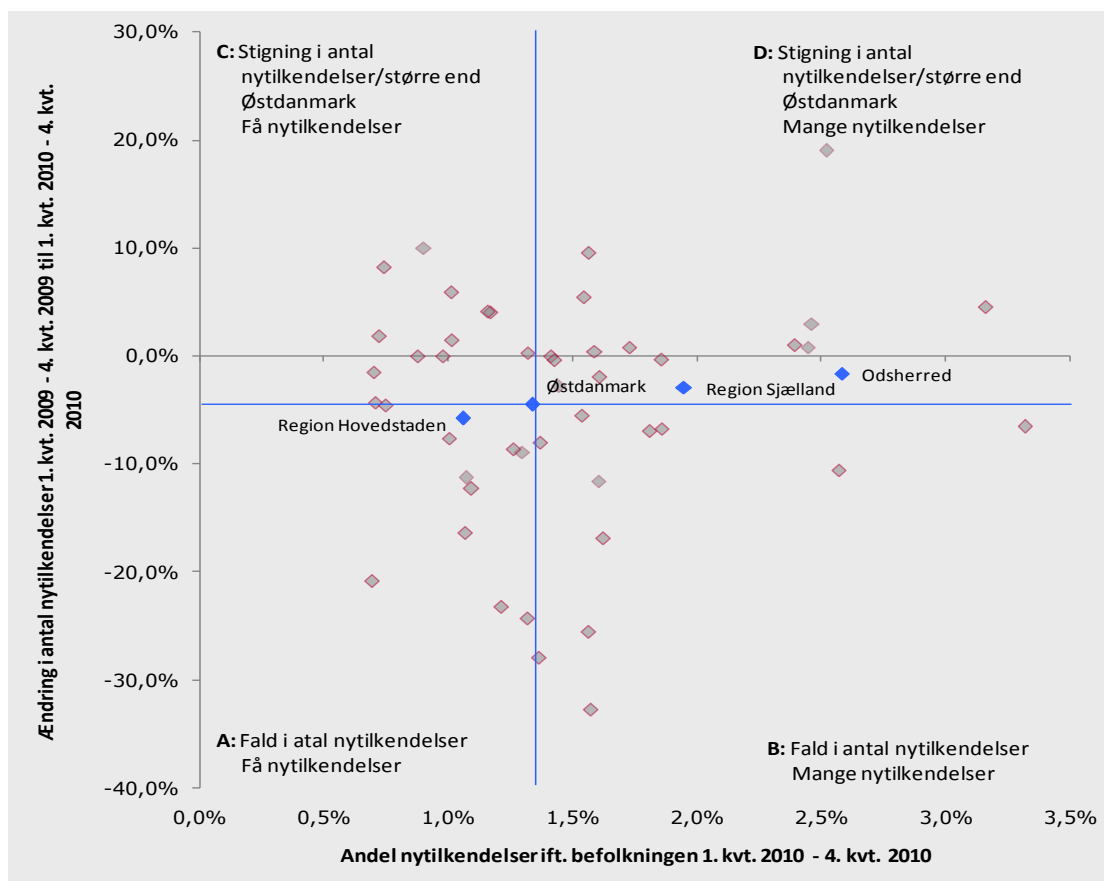
- I Odsherred Kommune er 13,1 pct. af befolkningen i den erhvervsaktive alder på permanent offentlig forsørgelse. Til sammenligning er andelen på permanent offentlig forsørgelse 7,2 pct. i Østdanmark.
- I Odsherred Kommune er 13,5 pct. af alle personer i den erhvervsaktive alder med dansk oprindelse på permanent offentlig forsørgelse (mod 6,9 pct. i Østdanmark)
- I Odsherred Kommune er 8,3 pct. af alle ikke-vestlige indvandrere på permanent offentlig forsørgelse, hvoraf størstedelen er på førtidspension. Blandt ikke-vestlige efterkommere udgør andelen på permanent offentlig forsørgelse 10,9 pct. De tilsvarende andele for Østdanmark er henholdsvis 11,4 pct. og 2,4 pct.

Kilde: Jobindsats.dk og Danmarks Statistik, januar 2011

5.2 Tilgang til permanent offentlig forsørgelse

I Odsherred Kommune er der sket et fald i antallet af nytilkendelser til permanent forsørgelse på 1,6 pct. Odsherred Kommune tilkender dog generelt flere personer permanent offentlig forsørgelse end gennemsnittet i Østdanmark. I 2010 udgør andelen af nytilkendelser 2,6 pct. af kommunens befolkning i den erhvervsaktive alder.

Figur 11: Udviklingen i nytilkendelser af permanente ydelser i forhold til nytilkendelsernes andel af befolkningen i den erhvervsaktive alder i Østdanmark, opgjort på kommuner og jobcentre, 1. kv. 2010 - 4. kv. 2010



Kilde: Jobindsats.dk (Førtidspension, fleksjob og ledighedsydelse, antal forløb påbegyndt i perioden)
 Note: De blå linjer angiver gennemsnittet for Østdanmark. Der skal tages forbehold mht. tolkning af ændring i antallet af tilkendelser, da der i mange kommuner er tale om nogle ganske få antal.

Kommuner felt A (Fald i nytilkendelser og få nytilkendelser): Frederiksberg, Gladsaxe, Glostrup, Gribskov, Herlev, Hillerød, Rudersdal, Tårnby/Dragør, Dragør, Tårnby

Kommuner felt B (Fald i nytilkendelser og mange nytilkendelser): Ballerup, Faxe, Greve, Halsnæs, Hvidovre, Køge, Lolland, Ringsted, Slagelse, Vordingborg

Kommuner felt C (Stigning i nytilkendelser/større end Østdanmark og få nytilkendelser): Allerød, Egedal, Frederikssund, Gentofte, Hørsholm, København, Lyngby-Taabæk, Roskilde, Solrød, Vallensbæk, Vallensbæk/Ishøj

Kommuner felt D (Stigning i nytilkendelser/større end Østdanmark og mange nytilkendelser): Albertslund, Bornholm, Brøndby, Fredensborg, Guldborgsund, Helsingør, Holbæk, Høje-Taastrup, Ishøj, Kalundborg, Lejre, Næstved, Odsherred, Rødovre, Stevns

6. MINISTERMÅL 3: BEGRÆNSNING AF ANTALLET AF UNGE PÅ OFFENTLIG FORSØRGELSE

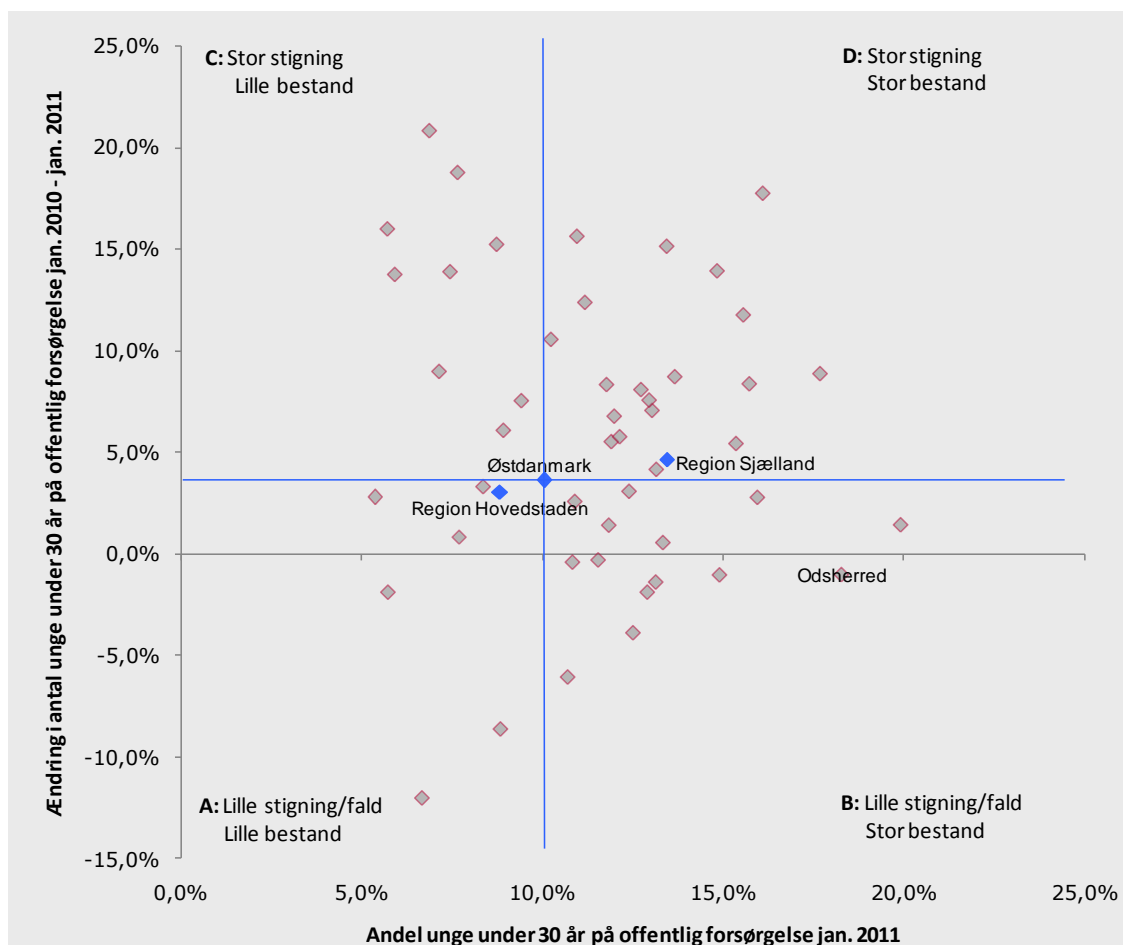
6.1 Udviklingstendenser

Antallet af unge under 30 år på offentlig forsørgelse er steget i hovedparten af kommunerne i Østdanmark det seneste år. I Odsherred Kommune har der været et fald på -1 pct. fra januar 2010 til januar 2011. Det er modsat den gennemsnitlige stigning i Østdanmark på 3,6 pct.

I januar 2011 var 681 unge i Odsherred Kommune på offentlig forsørgelse, hvilket svarer til 18,3 pct. af alle unge under 30 år i kommunen. Andelen af unge på offentlig forsørgelse er større end gennemsnittet i Østdanmark (10 pct.).

Odsherred Kommune har således haft et fald i antallet af unge på offentlig forsørgelse modsat en stigning for gennemsnittet i Østdanmark, men andelen af unge på offentlig forsørgelse er fortsat større end gennemsnittet.

Figur 12: Udviklingen i andelen af unge på offentlig forsørgelse i Østdanmark opgjort på kommuner og jobcentre, jan. 2010 – jan. 2011



Kilde: Jobindsats.dk (Alle ydelser under ét, antal fuldtidspersoner)

Note: De blå linjer angiver gennemsnittet for Østdanmark.

Kommuner felt A (Lille stigning og lille bestand): Fredensborg, Frederiksberg, Furesø, Gentofte, København, Dragør.

Kommuner felt B (Lille stigning og stor bestand): Ballerup, Brøndby, Frederikssund, Glostrup, Helsingør, Kalundborg, Lolland, Næstved, Odsherred, Rødovre, Slagelse, Tårnby-Dragør, Tårnby, Vordingborg.

Kommuner felt C (Stor stigning og lille bestand): Allerød, Egedal, Gladsaxe, Hørsholm, Lyngby-Taarbæk, Roskilde, Rudersdal, Solrød, Vallensbæk.

Kommuner felt D (Stor stigning og stor bestand): Albertslund, Bornholm, Faxe, Greve, Gribskov, Guldborgsund, Halsnæs, Herlev, Hillerød, Holbæk, Hvidovre, Høje-Tåstrup, Ishøj, Køge, Lejre, Ringsted, Sorø, Stevn, Vallensbæk-Ishøj.

Blandt unge på offentlig forsørgelse i Odsherred er især sket stigninger for unge kontant- og starthjælpsmodtagere i matchgruppe 3, mens der har været et fald i antallet af unge job- og indsatsklare kontant- og starthjælpsmodtagere.

Tabel 5: Udvikling i antallet af unge på offentlig forsørgelse i Odsherred og Østdanmark opgjort i fuldtidspersoner, jan. 2010 – jan. 2011

	Odsherred				Østdanmark	
	Januar 2010	Januar 2011	Ændring jan. 10 – jan. 11	Andel af befolkningen jan. 11	Ændring jan. 10 – jan. 11	Andel af befolkningen jan. 11
A-dagpenge	139	154	10,8%	4,1%	6,0%	2,6%
Kontant- og starthjælp samt introduktionsydelse	Matchkategori i alt	358	340	-5,0%	9,1%	4,8%
	Match 1: Jobklar	190	153	-19,5%	4,1%	2,2%
	Match 2: Indsatsklar	151	88	-41,7%	2,4%	1,9%
	Match 3: Midlertidig passiv	14	97	592,9%	2,6%	0,7%
Øvrige indsatsklar eller midlertidig passiv	3	3	0,0%	0,1%	-65,9%	0,0%
Introduktionsydelse	6	13	116,7%	0,3%	30,4%	0,1%
Revalidering	30	26	-13,3%	0,7%	-10,6%	0,2%
Forrevalidering	1	0	-100,0%	0,0%	10,7%	0,2%
Sygedagpenge	61	59	-3,3%	1,6%	-6,6%	1,0%
Ledighedsydelse	3	2	-33,3%	0,1%	-9,5%	0,0%
Fleksjob	11	8	-27,3%	0,2%	-9,5%	0,1%
Førtidspension	79	81	2,5%	2,2%	4,4%	0,9%
Ydelsesgrupper i alt	688	681	-1,0%	18,3%	3,6%	10,0%

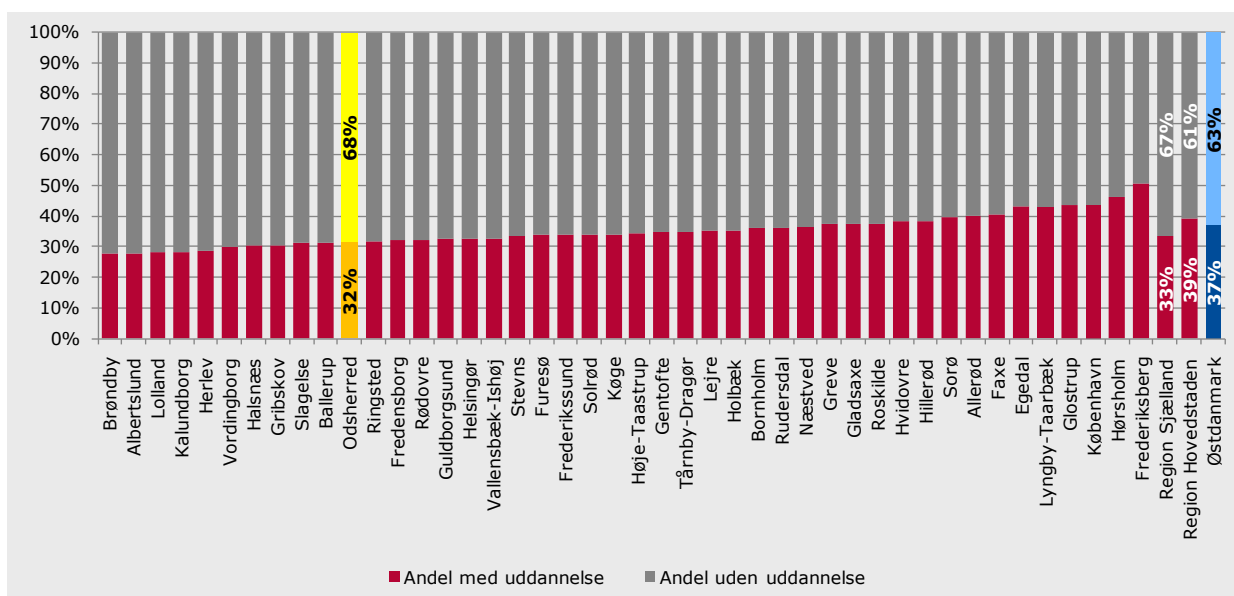
Kilde: Jobindsats.dk (Alle ydelser under ét og kontant- og starthjælp, antal fuldtidspersoner)

Mange ledige unge er uden uddannelse

Størstedelen af de ledige unge har ikke nogen uddannelse, dvs. de hverken har eller er i gang med en erhvervskompetencegivende uddannelse.

I Odsherred Kommune er 68 pct. af de ledige unge uden uddannelse, svarende til 232 ud af 339 unge under 30 år. Det er en større andel end gennemsnittet for Østdanmark (63 pct.).

Figur 13: Ledige unge med og uden uddannelse i Østdanmark opgjort på kommuner og jobcentre, jan. 2009



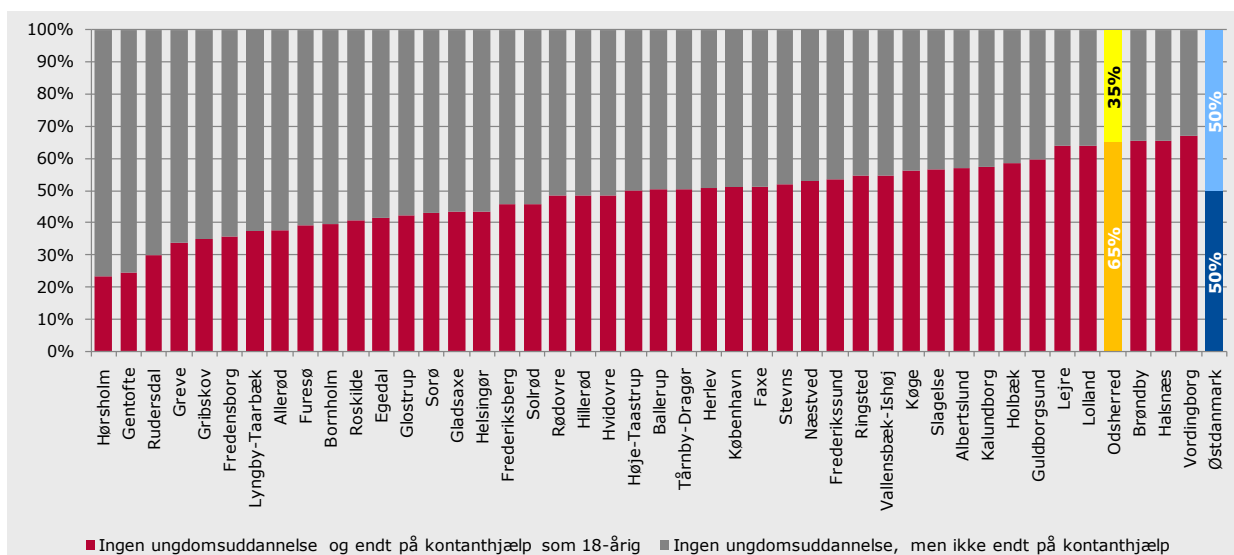
Kilde: IDA og DREAM

Note: Opgørelsen omfatter a-dagpenge og kontant- og starthjælpsmodtagere match 1, 2 og 3 under 30 år. Nærværende kommune er markeret med gul og gennemsnittet for Østdanmark er markeret med blå.

15-17-årige uden uddannelse – stor risiko for at ende på kontanthjælp

En særlig risikogruppe er de 15-17-årige, som ikke er i gang med en uddannelse. I Odsherred Kommune modtog 65 pct. af de tidligere 15-17-årige uden igangværende uddannelse kontanthjælp som 18-årige. Det er over niveauet i Østdanmark (50 pct.).

Figur 14: 15-17-årige uden uddannelse som er på kontanthjælp som 18-årige i Østdanmark opgjort på kommuner, 2010



Kilde: Analyse af 15-17-årige uden uddannelse i Østdanmark”, Rambøll Management Consulting, 2010

Note: Nærværende kommune er markeret med gul og gennemsnittet for Østdanmark er markeret med blå.

I januar 2010 var der i Odsherred Kommune 67 15-17-årige uden igangværende uddannelse, svarende til ca. 5,3 pct. af alle 15-17-årige i kommunen. I Østdanmark er udgør andelen af 15-17-årige uden igangværende uddannelse 4,1 pct.

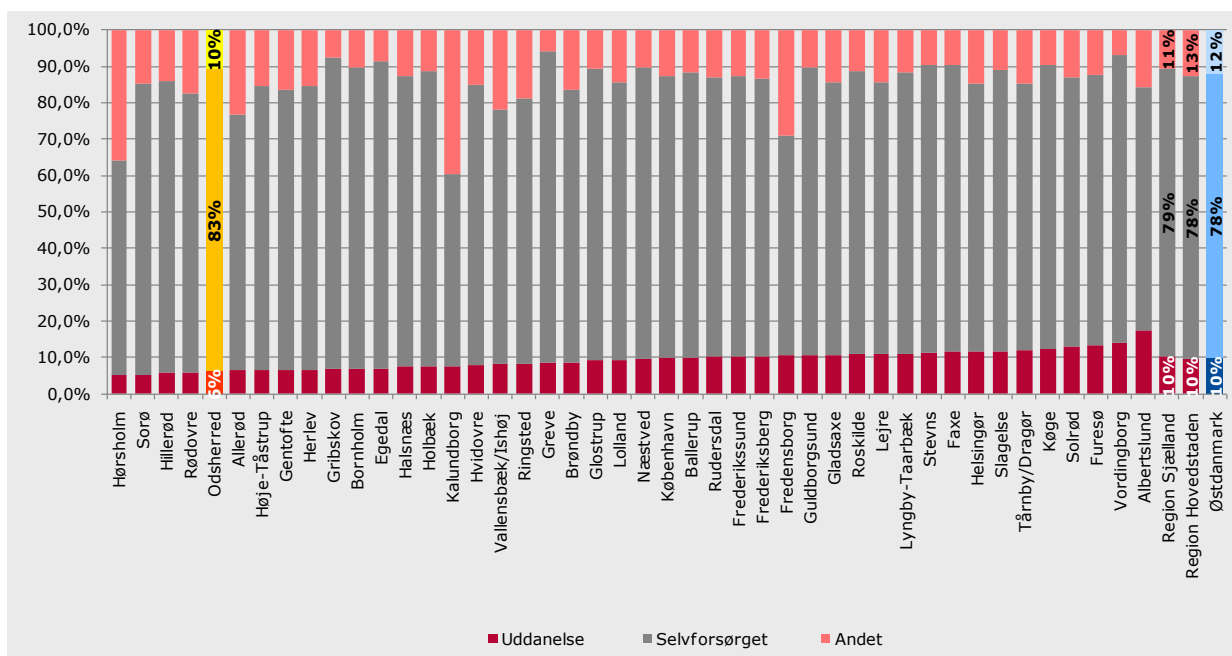
Blandt unge 15-17-årige uden uddannelse er det især følgende grupper, der er i risiko for at komme på kontanthjælp som 18-årige:

- Unge mænd
- Unge med ikke-vestlig oprindelse
- Unge med enlige forældre
- Unge, hvis forældre er på offentlig forsørgelse og/eller uden uddannelse
- Udeboende unge

Unge i uddannelse

I Odsherred Kommune overgår 6 pct. af de ledige unge på a-dagpenge og kontant- og starthjælp til uddannelse efter endt ledighedsforløb. Dette placerer kommunen i den lave ende blandt kommunerne og jobcentrene i Østdanmark. 83 pct. af de ledige unge i Odsherred Kommune afslutter deres ledighedsforløb ved at overgå til selvforsørgelse. Det er over niveauet i Østdanmark.

Figur 15: Andel af afsluttede forløb for nyledige unge i Østdanmark opgjort på kommuner og jobcentre, 2. kv. 2010



Kilde: DREAM

Note: Målgruppen omfatter alle ledige unge under 30 år, dvs. kontant- og starthjælpsmodtagere matchgruppe 1, 2 og 3 og a-dagpengemodtagere, der var nyledige i 2.kvt 2009 og som inden 2.kvt. 2010 har afsluttet forløbet. I målingen tages der ikke højde for personer, der ophører med at modtage kontant- eller starthjælp eller a-dagpenge, men senere i perioden modtager ydelsen. Uddannelse indbefatter SU med og uden ydelse. Andet indbefatter sygedagpenge, ferieledighed, udvandret m.v.

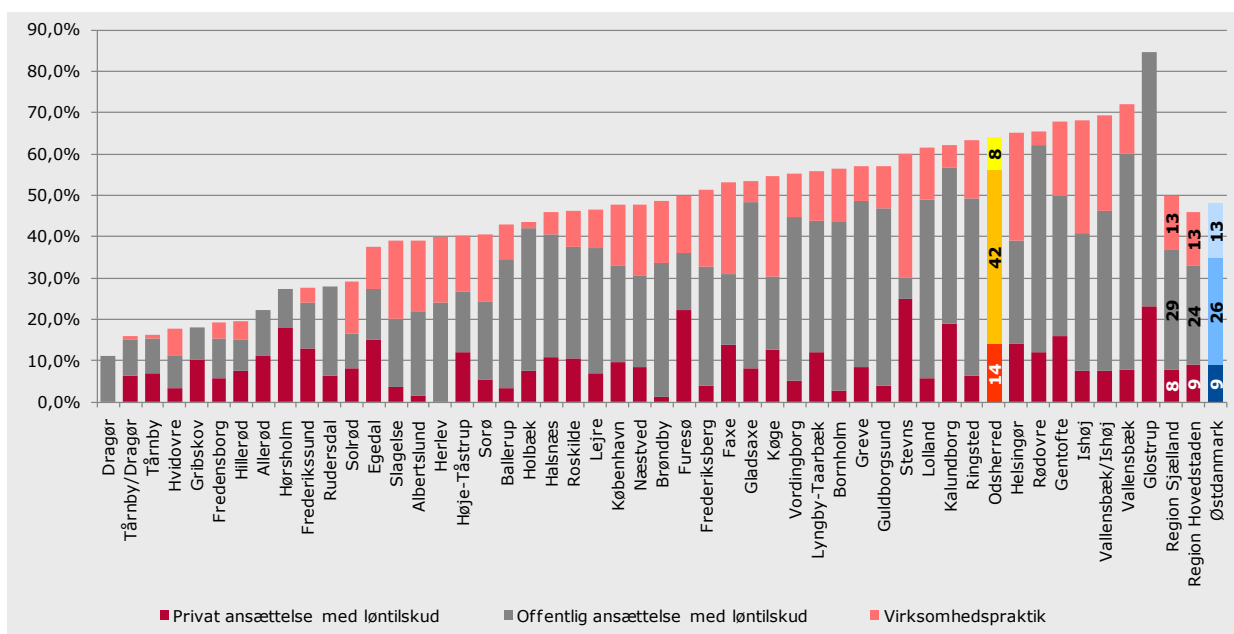
Nærværende kommune er markeret med gul og gennemsnittet for Østdanmark er markeret med blå.

6.2 Indsatsen

Den virksomhedsrettede indsats overfor de ledige unge

I Odsherred Kommune udgør den virksomhedsrettede aktivering blandt unge a-dagpengemodtagere 64 pct. af alle aktiveringsforløb, hvilket er over gennemsnittet for Østdanmark (48 pct.). Offentligt løntilskud udgør hovedparten af de virksomhedsrettede tilbud både i Odsherred Kommune og Østdanmark.

Figur 16: Andel virksomhedsrettet aktivering af alle aktiveringsforløb for a-dagpengemodtagere under 30 år i Østdanmark opgjort på kommuner og jobcentre, ultimo jan. 2011

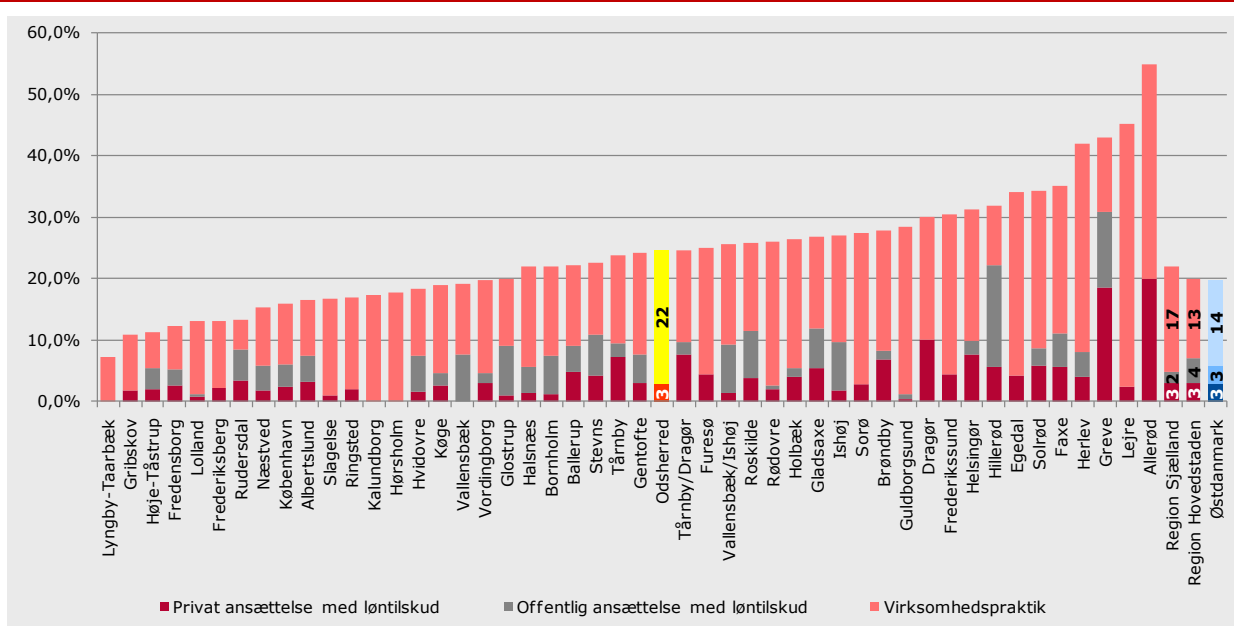


Kilde: Jobindsats.dk (A-dagpenge, antal forløb ultimo perioden)

Note: Nærværende kommune er markeret med gul og gennemsnittet for Østdanmark er markeret med blå.

I Odsherred Kommune udgør den virksomhedsrettede aktivering blandt **unge jobklare kontant- og starthjælpsmodtagere** 25 pct. af alle aktiveringsforløb, hvilket er lidt over gennemsnittet for Østdanmark (20 pct.). Virksomhedspraktik udgør hovedparten af de virksomhedsrettede tilbud både i Odsherred Kommune og Østdanmark. En mindre del kommer i privat løntilskud i kommunen, mens offentligt løntilskud ikke har været anvendt.

Figur 17: Andel virksomhedsrettet aktivering af alle aktiveringsforløb for jobklare kontant- og starthjælpsmodtagere under 30 år i Østdanmark opgjort på kommuner og jobcentre, ultimo dec. 2010



Kilde: Jobindsats.dk (Kontant- og starthjælp, antal forløb ultimo perioden)

Note: Nærværende kommune er markeret med gul og gennemsnittet for Østdanmark er markeret med blå.

7. MINISTERMÅL 4: BEGRÆNSNING AF IKKE-VESTLIGE INDVANDRERE OG EFTERKOMMERE PÅ OFFENTLIG FORSØRGELSE

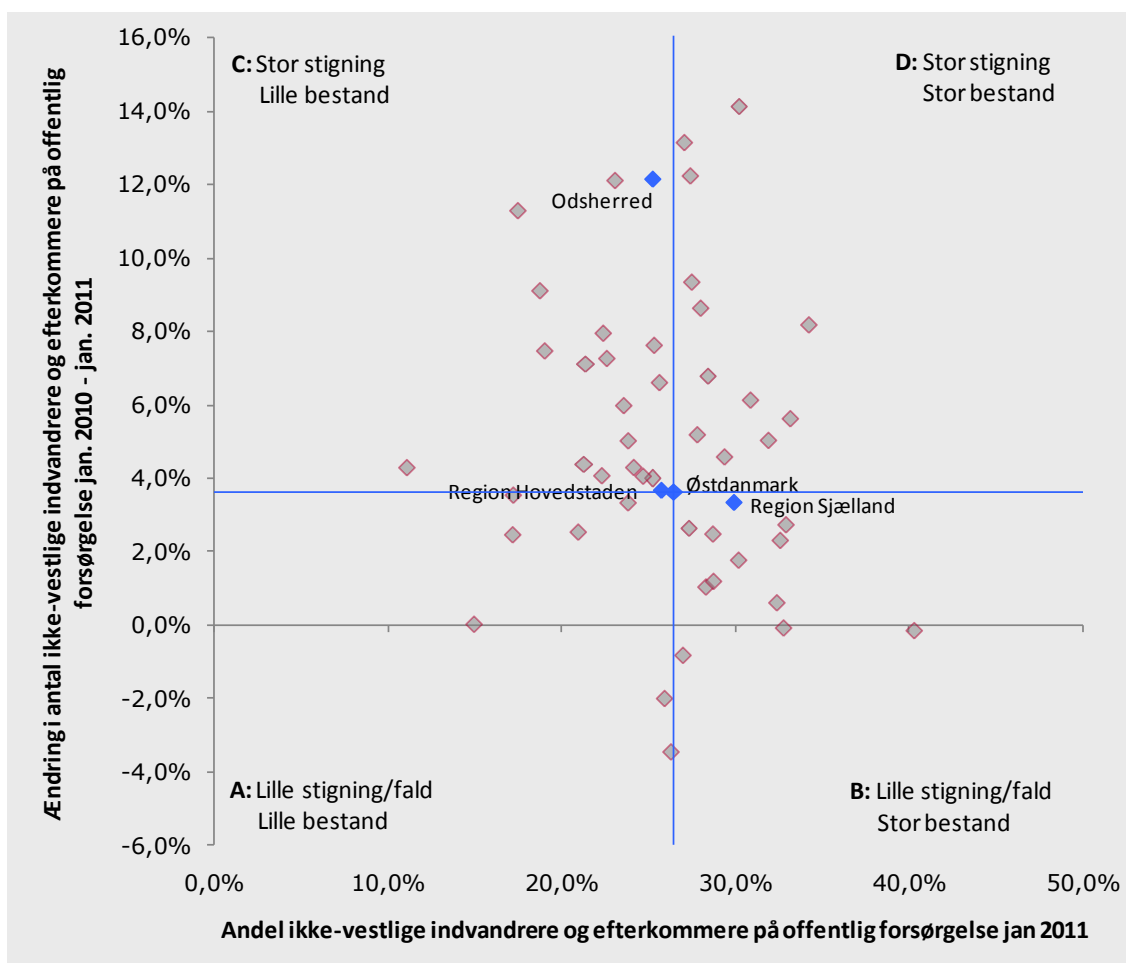
7.1 Udviklingstendenser

I stort set alle kommuner i Østdanmark har der været en stigning i antallet af ikke-vestlige indvandrere på offentlig forsørgelse, mens der i nogle få kommuner har været et fald i antallet af ikke-vestlige efterkommere på offentlig forsørgelse.

Odsherred Kommune har haft en stigning på 12,2 pct. i antallet af ikke-vestlige indvandrere og efterkommere på offentlig forsørgelse. Stigningen ligger væsentlig over niveauet for Østdanmark (3,6 pct.).

Andelen af ikke-vestlige indvandrere og efterkommere på offentlig forsørgelse i Odsherred Kommune ligger i januar 2011 på 25,3 pct. hvilket er lidt under gennemsnittet for Østdanmark (26,5 pct.).

Figur 18: Udviklingen i antallet af ikke-vestlige indvandrere og efterkommere på offentlig forsørgelse i Østdanmark opgjort på kommuner og jobcentre, jan. 2010 – jan. 2011



Kilde: Jobindsats.dk (Alle ydelser under ét, antal fuldtidspersoner)

Note: De blå linjer angiver gennemsnittet for Østdanmark.

Kommuner felt A (Lille stigning og lille bestand): Furesø, Glostrup, Gribskov, Herlev, Lyngby-Taarbæk, Dragør og Vallensbæk

Kommuner felt B (Lille stigning og stor bestand): Fredensborg, Greve, Guldborgsund, Helsingør, Hillerød, Holbæk, København, Lolland, Næstved, Ringsted, Slagelse og Region Sjælland

Kommuner felt C (Stor stigning og lille bestand): Albertslund, Allerød, Egedal, Frederiksberg, Gentofte, Gladsaxe, Hvidovre, Hørsholm, Lejre, Odsherred, Roskilde, Rudersdal, Rødovre, Solrød, Sorø, Tårnby/Dragør, Tårnby, Vallensbæk/Ishøj og Region Hovedstaden

Kommuner felt D (Stor stigning og stor bestand): Ballerup, Bornholm, Brøndby, Faxe, Frederikssund, Halsnæs, Høje-Taastrup, Kalundborg, Køge, Stevns, Ishøj og Vordingborg

Ikke-vestlige indvandrere og efterkommere på offentlig forsørgelse opgjort på ydelser

I Odsherred Kommune er det særligt følgende grupper blandt ikke-vestlige indvandrere og efterkommere på offentlig forsørgelse der er steget i antal:

- Ikke-vestlige indvandrere på a-dagpenge
- Ikke-vestlige indvandrere på kontant- og starthjælp matchgruppe 1

Der er dog tale om relativ få antal personer.

Tabel 6: Udvikling i antallet af ikke-vestlige indvandrere og efterkommere på offentlig forsørgelse i Odsherred Kommune og Østdanmark, opgjort på fuldtidspersoner, jan. 2010 – jan. 2011

	Odsherred						Østdanmark				
	Ikke-vestlige indvandrere			Ikke-vestlige efterkommere			Ikke-vestlige indvandrere		Ikke-vestlige efterkommere		
	Jan 2011	Ændring jan. 10 - jan. 11	Andel af befolkningen jan. 11	Jan. 2011	Ændring jan. 10 - jan. 11	Andel af befolkningen jan. 11	Ændring jan. 10 - jan. 11	Andel af befolkningen jan. 11	Ændring jan. 10 - jan. 11	Andel af befolkningen jan. 11	
A-dagpenge	21	31,3%	3,5%	0	0,0%	0,0%	7,3%	5,7%	19,9%	3,9%	
Kontant- og starthjælp	Matchkategori i alt	39	0,0%	6,5%	1	0,0%	1,8%	-1,5%	9,9%	17,7%	5,6%
	Match 1: Jobklar	13	62,5%	2,2%	0	0,0%	0,0%	-13,0%	2,8%	5,9%	2,8%
	Match 2: Indsatsklar	16	-20,0%	2,7%	0	-100,0%	0,0%	1,6%	4,7%	16,8%	1,9%
	Match 3: Midlertidig passiv	8	-11,1%	1,3%	1	0,0%	1,8%	11,7%	2,4%	116,0%	0,8%
	Øvrige indsatsklar/midlertidig passiv	2	0,0%	0,3%	0	0,0%	0,0%	-47,5%	0,1%	-61,9%	0,0%
Introduktionsydelse	29	107,1%	4,8%	0	0,0%	0,0%	20,9%	0,7%	-9,1%	0,0%	
Revalidering	4	0,0%	0,7%	1	0,0%	1,8%	-15,4%	0,2%	16,4%	0,2%	
Forrevalidering	0	-100,0%	0,0%	0	0,0%	0,0%	-13,2%	0,0%	14,8%	0,1%	
Sygedagpenge	15	-25,0%	2,5%	0	0,0%	0,0%	-7,0%	2,5%	-4,4%	1,5%	
Ledighedsydelse	6	20,0%	1,0%	0	0,0%	0,0%	7,6%	0,3%	-10,0%	0,1%	
Fleksjob	5	25,0%	0,8%	0	0,0%	0,0%	3,3%	0,5%	20,7%	0,1%	
Førtidspension	39	-2,5%	6,5%	6	50,0%	10,9%	6,8%	9,4%	16,4%	1,6%	
Ydelsesgrupper i alt	158	10,5%	26,2%	8	60,0%	14,5%	2,7%	29,4%	14,9%	13,0%	

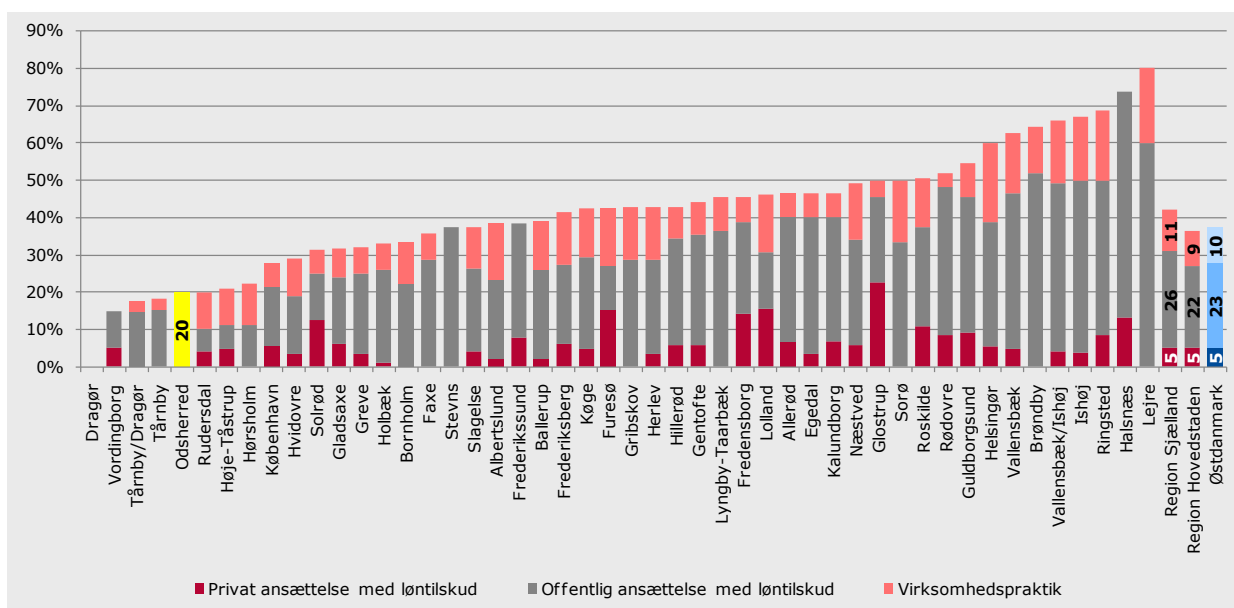
Kilde: Jobindsats.dk (Alle ydelser under ét og kontant- og starthjælp, antal fuldtidspersoner)

7.2 Indsatsen

Den virksomhedsrettede indsats overfor de ledige ikke-vestlige indvandrere og efterkommere

I Odsherred Kommune udgør den virksomhedsrettede aktivering blandt **a-dagpengemodtagere med ikke-vestlig baggrund** 20 pct. af alle aktiveringsforløb. Dette er under gennemsnittet for Østdanmark (37 pct.). Det er udelukkende virksomhedspraktik, som har været anvendt i Odsherred i opgørelsesperioden. I Østdanmark generelt udgør offentligt løntilskud hovedparten af de virksomhedsrettede tilbud.

Figur 19: Andel virksomhedsrettet aktivering af alle aktiveringsforløb for ikke-vestlige indvandrere og efterkommere a-dagpenge i Østdanmark opgjort på kommuner og jobcentre, ultimo jan. 2011

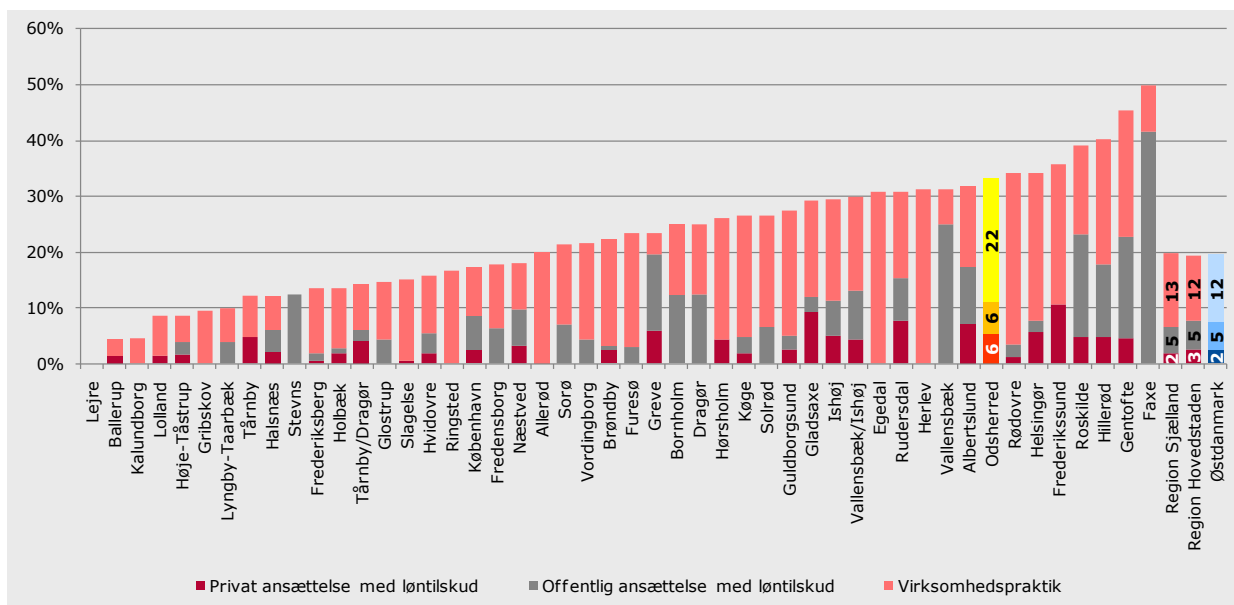


Kilde: Jobindsats.dk (A-dagpenge, antal forløb ultimo perioden)

Note: Nærværende kommune er markeret med gul og gennemsnittet for Østdanmark er markeret med blå.

I Odsherred Kommune udgør den virksomhedsrettede aktivering blandt **kontant- og starthjælpsmodtagere med ikke-vestlig baggrund** 34 pct. af alle aktiveringsforløb, hvilket er over gennemsnittet for Østdanmark (20 pct.). Også her udgør virksomhedspraktik hovedparten af de virksomhedsrettede tilbud i Odsherred

Figur 20: Andel virksomhedsrettet aktivering af alle aktiveringsforløb for jobklare ikke-vestlige indvandrere og efterkommere på kontant- og starthjælp i Østdanmark opgjort på kommuner og jobcentre, ultimo dec. 2010



Kilde: Jobindsats.dk (Kontant- og starthjælp, antal forløb ultimo perioden)

Note: Nærværende kommune er markeret med gul og gennemsnittet for Østdanmark er markeret med blå.



Beskæftigelsesrådet
Beskæftigelsesregion
Hovedstaden & Sjælland

RAMBOLL

MANAGEMENT
& SOCIETY