



Beskæftigelsesrådet
Beskæftigelsesregion
Hovedstaden & Sjælland

Marts 2011

**Situationen på arbejdsmarkedet og de
beskæftigelsespolitiske udfordringer i**

Næstved Kommune

2010 - 2012



1. INTRODUKTION

Dette notat sammenfatter udviklingen på arbejdsmarkedet i Næstved Kommune. Formålet med notatet er at understøtte den lokale tilrettelæggelse af beskæftigelsesindsatsen i 2012 og at være input til beskæftigelsesplanen for 2012.

Notatet indeholder følgende kapitler:

- *Kapitel 2:* Sammenfatning af de væsentligste **hovedudfordringer** på arbejdsmarkedet i Næstved Kommune
- *Kapitel 3:* Den **aktuelle situation** på arbejdsmarkedet i Næstved Kommune.
- *Kapitel 4:* **Arbejdskraftreserven** i kommunen (ministermål 1)
- *Kapitel 5:* **Personer på permanent offentlig forsørgelse** i kommunen (ministermål 2)
- *Kapitel 6:* **Unge på offentlig forsørgelse** i kommunen (ministermål 3)
- *Kapitel 7:* **Indvandrere og efterkommere** fra ikke-vestlige lande på offentlig forsørgelse (ministermål 4)

2. SAMMENFATNING

Hovedudfordringer for Næstved kommune

Større andel på offentlig forsørgelse end gennemsnittet i Østdanmark

- I Næstved Kommune modtager 20,2 pct. af befolkningen i den erhvervsaktive alder offentlig forsørgelse, hvilket er en højere andel end gennemsnittet i Østdanmark (16,9 pct.)
- Også bruttoledigheden udgør en større andel end gennemsnittet i Østdanmark (4,8 pct. mod 4,6 pct. i Østdanmark). Til gengæld har Næstved Kommune haft en relativ lille stigning i antallet af bruttoledige (0,9 pct. mod en gennemsnitlig stigning på 10,4 pct. i Østdanmark).

Flere er blevet langtidsledige

- Antallet af langtidsledige, dvs. personer der har været ledige i mindst 40 sammenhængende uger, er steget. Langtidsledigheden udgør 21,5 pct. af de bruttoledige i Næstved. Det svarer til gennemsnittet i Østdanmark (21,9 pct.).

Mindre stigning i arbejdskraftreserven end de fleste kommuner, men fortsat stor andel

- Arbejdskraftreserven i Næstved er steget mindre end de fleste øvrige kommuner i Østdanmark (0,6 pct. mod en gennemsnitlig stigning på 6,5 pct. i Østdanmark).
- I alt 3,7 pct. af befolkningen i Næstved Kommune indgår i arbejdskraftreserven mod 3,4 pct. i Østdanmark.

Stor andel på permanent forsørgelse – og større end gennemsnittet i Østdanmark

- I Næstved Kommune er 9,9 pct. af befolkningen i den erhvervsaktive alder på permanent offentlig forsørgelse. Til sammenligning er andelen på permanent offentlig forsørgelse 7,2 pct. i Østdanmark.
- Hvor der i Østdanmark samlet set har været et fald på -0,5 pct. i antallet af på permanent forsørgelse, har der i Næstved Kommune været en lille stigning på 0,2 pct., hvilket skyldes stigning i antallet i fleksjob og på ledighedsydelse.

Mange unge på offentlig forsørgelse og mange unge ledige uden uddannelse

- 12,9 pct. af alle unge under 30 år er på offentlig forsørgelse i Næstved Kommune. Andelen er større end i Østdanmark (10 pct.).
- Modsat de fleste kommuner i Østdanmark er antallet af unge på offentlig forsørgelse faldet i Næstved (-1,9 pct. mod +3,6 pct. i Østdanmark). Der er dog sket en stigning af unge på kontant- og starthjælp matchgruppe 3.
- I alt 64 pct. af alle unge ledige i Næstved Kommune har ikke en erhvervskompetencegivende uddannelse mod 63 pct. i Østdanmark (januar 2009).

Stigning i antal indvandrere og efterkommere på offentlig forsørgelse

- I alt 28,8 pct. af samtlige indvandrere og efterkommere fra ikke-vestlige lande i Næstved Kommune er på offentlig forsørgelse (mod 26,4 pct. i Østdanmark).
- Antallet steget med 2,5 pct. (mod 3,6 pct. i Østdanmark.). Stigningen skyldes primært en stigning i antallet af ikke-vestlige indvandrere på permanente ydelser, samt kontant- og starthjælp match 3.

Note: Opgørelserne er fra januar 2011 (og udvikling jan 2010-jan 2011), hvor andet ikke er noteret

3. SITUATIONEN PÅ ARBEJDSMARKEDET

Den finansielle og økonomiske krise har medført en stigning i antallet af personer på offentlig forsørgelse. Stigningen er dog aftaget i løbet af 2010. Mens der for hele Østdanmark har været tale om en stigning på 0,9 pct. fra januar 2010 til januar 2011, har der i Næstved Kommune været tale om et fald på -0,5 pct.

I Næstved Kommune modtager 20,2 pct. af befolkningen i den erhvervsaktive alder offentlig forsørgelse, hvilket er en højere andel end gennemsnittet i Østdanmark (16,9 pct.).

Tabel 1: Personer på offentlig forsørgelse i Næstved Kommune og Østdanmark, jan. 2010 – jan. 2011

| | Næstved | | | | Østdanmark | | |
|--------------------------|---|---------------|--------------------------|-------------------------------|--------------------------|-------------------------------|------|
| | Januar 2010 | Januar 2011 | Ændring jan. 10- jan. 11 | Andel af befolkningen jan. 11 | Ændring jan. 10- jan. 11 | Andel af befolkningen jan. 11 | |
| A-dagpenge | 2.255 | 2.245 | -0,4% | 4,2% | 5,6% | 3,5% | |
| Kontant- og start- hjælp | Matchkategori i alt | 1.684 | 1.736 | 3,1% | 3,2% | 277 | 3,7% |
| | Match 1: Jobklar | 832 | 677 | -18,6% | 1,3% | 123 | 1,3% |
| | Match 2: Indsatsklar | 572 | 573 | 0,2% | 1,1% | 134 | 1,6% |
| | Match 3: Midlertidig passiv | 269 | 483 | 79,6% | 0,9% | 18 | 0,7% |
| | Øvrige indsatsklar / midlertidig passiv | 11 | 3 | -72,7% | 0,0% | 3 | 0,0% |
| Introduktionsydelse | 45 | 62 | 37,8% | 0,1% | 24,8% | 0,1% | |
| Revalidering | 149 | 142 | -4,7% | 0,3% | -11,7% | 0,3% | |
| Forrevalidering | 3 | 5 | 66,7% | 0,0% | 4,1% | 0,0% | |
| Sygedagpenge | 1.426 | 1.306 | -8,4% | 2,4% | -5,5% | 2,2% | |
| Ledighedsydelse | 236 | 256 | 8,5% | 0,5% | 4,2% | 0,3% | |
| Fleksjob | 809 | 852 | 5,3% | 1,6% | 0,5% | 1,0% | |
| Førtidspension | 4.238 | 4.183 | -1,3% | 7,8% | -0,9% | 5,8% | |
| I alt | 10.845 | 10.787 | -0,5% | 20,2% | 0,9% | 16,9% | |

Kilde: Jobindsats.dk (Alle ydelser under ét, antal fuldtidspersoner)

I Næstved Kommune har der været en stigning i antallet på midlertidigt passiv kontant- og starthjælp, samt stigning i antallet i fleksjob og på ledighedsydelse².

Det største fald i Næstved Kommune ses blandt jobklare kontant- og starthjælpsmodtagere, sygedagpengemodtagere og personer på førtidspension.

¹ Befolkningen i den erhvervsaktive alder defineres som 16-66-årige. Når begrebet befolkning eller befolkningsgruppe benyttes i nærværende rapport refereres der til befolkningen i den erhvervsaktive alder, med mindre andet er angivet.

² Stigningen i matchgruppe 3 kan skyldes ændret match i forbindelse med implementering af den nye matchmodel.

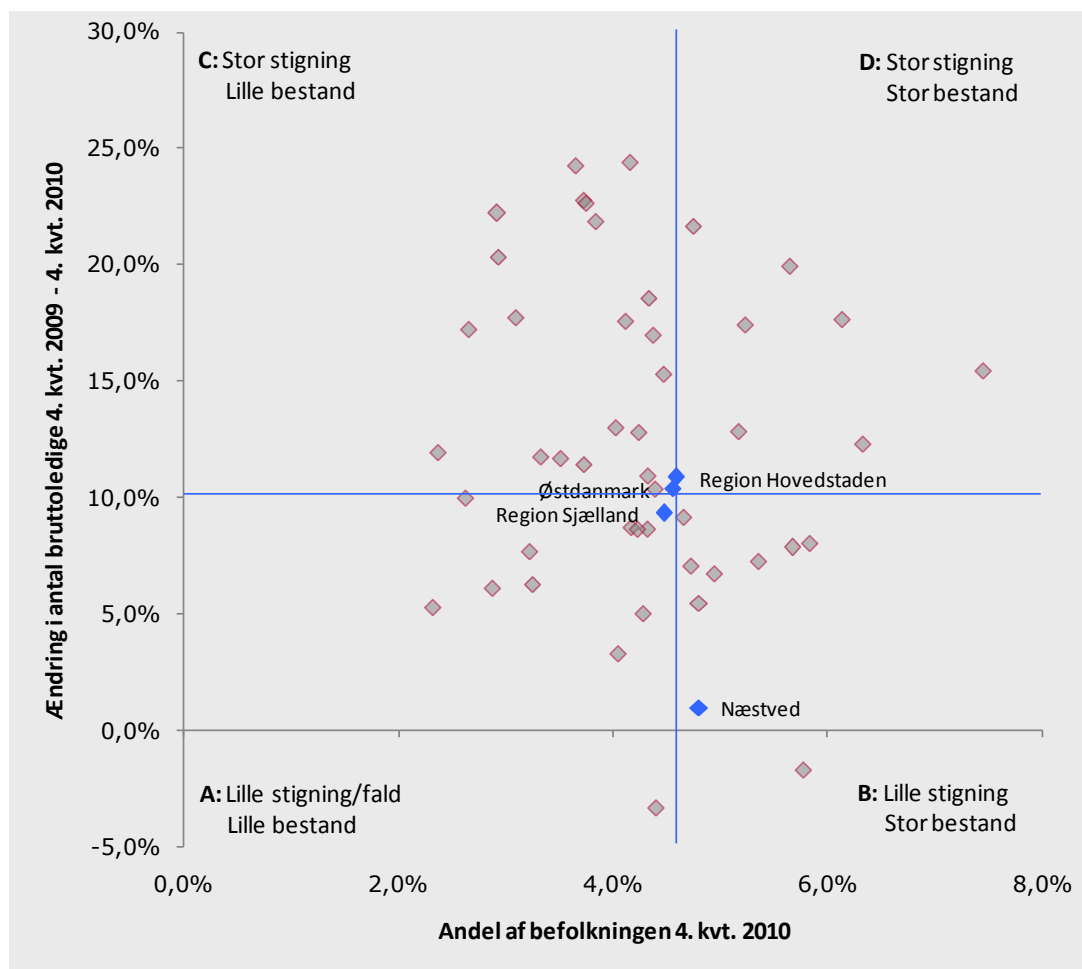
3.1 Bruttoledighed

Bruttoledigheden, der omfatter såvel ledige som aktiverede, var i 4. kv. 2010 i Næstved Kommune på 2.569 personer svarende til 4,8 pct. af befolkningen. Det er over niveauet for Østdanmark (4,6 pct.).

I Næstved Kommune har der været en stigning på 0,9 pct. fra 4. kv. 2009 til 4. kv. 2010. Til sammenligning var den gennemsnitlige stigning i Østdanmark 10,4 pct. i samme periode.

Bruttoledigheden i Næstved Kommune er således steget væsentlig mindre end gennemsnittet i Østdanmark, men bruttoledigheden er større i Næstved Kommune end i Østdanmark.

Figur 1: Udviklingen i bruttoledigheden og bruttoledighedens andel af den erhvervsaktive befolkning i Østdanmark opgjort på kommuner og jobcentre, 4. kv. 2009 – 4. kv. 2010



Kilde: Statistikbanken, Jobindsats.dk og egne beregninger

Note: De blå linjer angiver gennemsnittet for Østdanmark.

Kommuner i felt A (Lille stigning og lille bestand): Fredensborg, Gentofte, Guldborgsund, Helsingør, Herlev, Holbæk, Hørsholm, Roskilde, Sorø, Tårnby/Dragør, Dragør, Vordingborg.

Kommuner i felt B (Lille stigning og stor bestand): Albertslund, Bornholm, Faxe, Glostrup, Høje-Taastrup, København, Køge, Næstved, Tårnby.

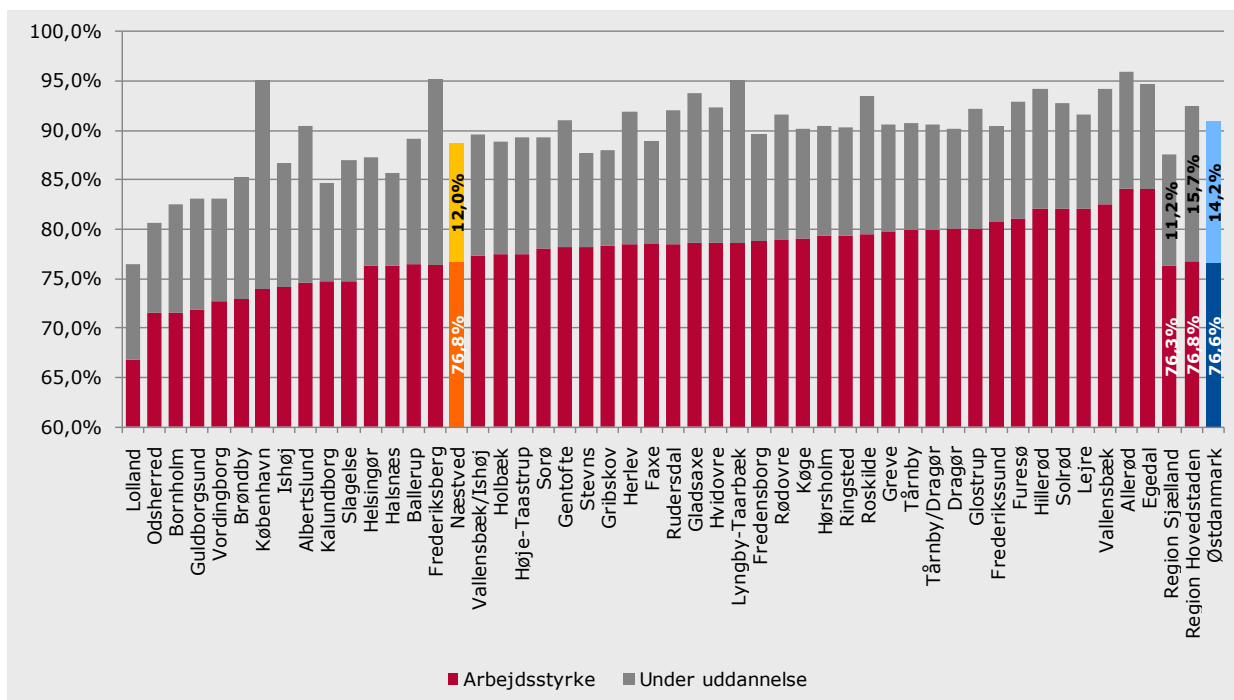
Kommuner felt C (Stor stigning og lille bestand): Allerød, Ballerup, Egedal, Frederiksberg, Frederikssund, Furesø, Gladsaxe, Greve, Gribskov, Hillerød, Hvidovre, Kalundborg, Lejre, Lyngby-Taarbæk, Ringsted, Rudersdal, Rødovre, Solrød, Stevn, Vallensbæk.

Kommuner felt D (Stor stigning og stor bestand): Brøndby, Halsnæs, Ishøj, Lolland, Odsherred, Slagelse, Vallensbæk/Ishøj.

3.2 Arbejdsstyrke og personer under uddannelse

Der er betydelig forskel på kommunerne i Østdanmark i forhold til, hvor stor en andel af befolkningen der indgår i arbejdsstyrken eller er under uddannelse. I Næstved Kommune er i alt 88,8 pct. af befolkningen i den erhvervsaktive alder enten i arbejdsstyrken (76,8 pct.) eller under uddannelse (12 pct.), hvilket er under gennemsnittet i Østdanmark.

Figur 2: Arbejdsstyrken og personer under uddannelse som andel af befolkning i den erhvervsaktive alder i Østdanmark opgjort på kommuner og jobcentre, 2009



Kilde: Statistikbanken og egne beregninger

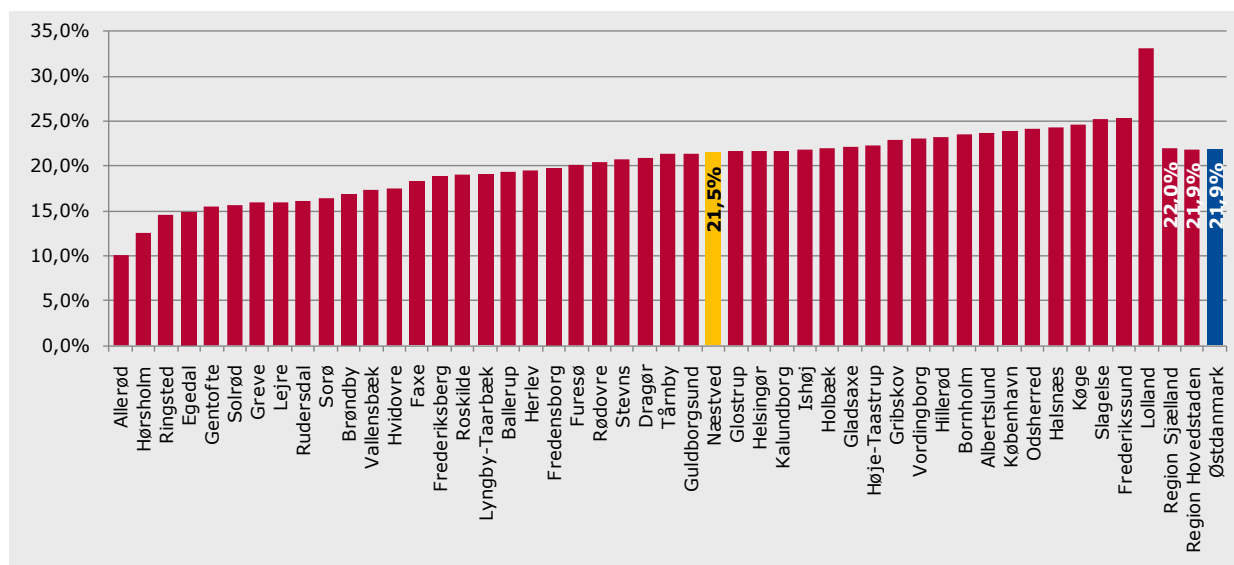
Note: Under uddannelse er opgjort som antal elever i fuldtidsuddannelse undtaget voksenuddannelser. Bemærk at skalaen på y-aksen starter ved 60 pct.

Nærværende kommune er markeret med gul og gennemsnittet for Østdanmark er markeret med blå.

3.3 Langtidsledighed

Andelen af bruttoledige som er langtidsledige, dvs. personer der har været ledige i mindst 40 sammenhængende uger, udgør 21,5 pct. af alle bruttoledige i Næstved Kommune, hvilket er lidt under niveauet for Østdanmark (21,9 pct.).

Figur 3: Andel langtidsledige af bruttoledige i Østdanmark opgjort på kommuner , 3. kv. 2010



Kilde: DREAM, Statistikbanken og egne udregninger

Note: Tal for bruttoledighed er opgjort for fuldtidspersoner i 3. kv. 2010. Tal for langtidsledighed er opgjort for fuldtidspersoner september 2010.

Nærværende kommune er markeret med gul og gennemsnittet for Østdanmark er markeret med blå.

3.4 Prognose for udviklingen på det lokale arbejdsmarked

For Østdanmark forventes ledigheden at være svagt faldende frem til 2012. For Næstved Kommune forventes en tilsvarende udvikling, idet ledigheden forventes at falde frem mod 2012. Kommunens andel af alle bruttoledige i Østdanmark forventes at være omtrent den samme i 2012.

Tabel 2: Prognose for udviklingen i bruttoledigheden i Næstved Kommune og Østdanmark, opgjort på fuldtidspersoner, 1. kv. 2011 – 4. kv. 2012

| | 1. kv. 2011 | 2. kv. 2011 | 3. kv. 2011 | 4. kv. 2011 | 1. kv. 2012 | 2. kv. 2012 | 3. kv. 2012 | 4. kv. 2012 |
|-----------------------|-------------|-------------|-------------|-------------|-------------|-------------|-------------|-------------|
| Næstved | 2.896 | 2.609 | 2.238 | 2.423 | 2.799 | 2.524 | 2.184 | 2.352 |
| Andel ift. Østdanmark | 3,5% | 3,4% | 3,3% | 3,4% | 3,6% | 3,5% | 3,3% | 3,5% |
| Østdanmark | 81.770 | 76.179 | 68.388 | 71.256 | 77.260 | 72.136 | 65.308 | 67.684 |

Kilde: BRHS, Finansministeriet og Rambøll Management Consulting

4. MINISTERMÅL 1: BEGRÆNSNING AF ARBEJDSKRAFTRESERVEN

4.1 Udviklingstendenser

Arbejdskraftreserven er steget i hele Østdanmark

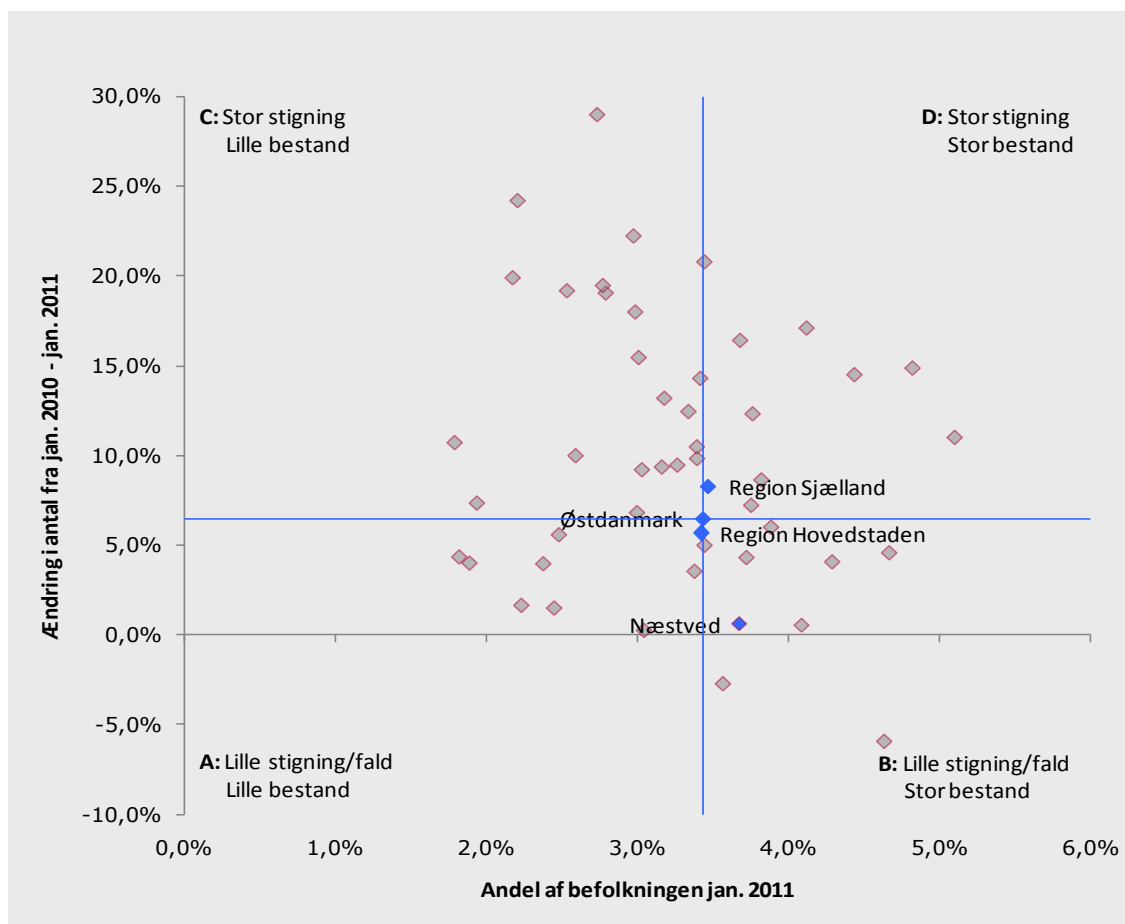
Som for de fleste kommuner i Østdanmark er arbejdskraftreserven steget i Næstved Kommune fra januar 2010 til januar 2011. I Næstved Kommune har der været en stigning på 0,6 pct., mens der for hele Østdanmark har været en stigning på 6,5 pct. Der er i alt 1.965 personer i arbejdskraftreserven i Næstved Kommune i januar 2011.

I Næstved Kommune udgjorde arbejdskraftreserven 3,7 pct. af befolkningen i december 2010, mens arbejdskraftreservens andel af befolkningen i Østdanmark var 3,4 pct.

Næstved Kommune har således haft en mindre stigning i arbejdskraftreserven end de fleste andre kommuner i Østdanmark. Arbejdskraftreserven udgør dog en større andel af befolkningen end i Østdanmark.

Udviklingen i arbejdskraftreserven i Østdanmark er illustreret i figur 4, hvor kommunerne er placeret ift. arbejdskraftreservens andel af befolkningen, samt stigningsprocenten i perioden januar 2010 til januar 2011.

Figur 4: Udviklingen i arbejdskraftreserven og arbejdskraftreservens andel af befolkningen i Østdanmark, opgjort på kommuner og jobcentre, jan. 2010 – jan. 2011



Kilde: DREAM

Note: De blå linjer angiver gennemsnittet for Østdanmark.

Kommuner i felt A (Lille stigning/fald og lille bestand): Næstved, Furesø, Gentofte, Helsingør, Holbæk, Hørsholm, Roskilde, Dragør.

Kommuner i felt B (Lille stigning/fald og stor bestand): Albertslund, Næstved, Herlev, Høje-Taastrup, Næstved, Køge, Næstved, Vordingborg.

Kommuner felt C (Stor stigning og lille bestand): Næstved, Næstved, Næstved, Næstved, Næstved, Gladsaxe, Greve, Guldborgsund, Hillerød, Hvidovre, Lejre, Næstved, Ringsted, Rudersdal, Rødovre, Solrød, Sorø, Tårnby/Dragør, Vallensbæk.

Kommuner i felt D (Stor stigning og stor bestand): Næstved, Næstved, Glostrup, Halsnæs, Ishøj, Lolland, Odsherred, Slagelse, Stevns, Tårnby, Vallensbæk-Ishøj,

Udviklingen i arbejdskraftreserven i Næstved Kommune fra januar 2010 til januar 2011 er kendetegnet ved:

- Stigning i antallet af ledige kvinder og fald i antallet af ledige mænd
- Lille stigning i antal ledige med dansk oprindelse og ikke-vestlige efterkommere
- Stigning blandt ældre over 50 år

Tabel 3: Udviklingen i arbejdskraftreserven i Næstved Kommune og Østdanmark, opgjort på køn, herkomst og alder, jan. 2010 – jan. 2011

| | | Næstved | | | Østdanmark |
|----------|--------------------------------------|-------------|-------------|--------------------------|---------------------------|
| | | Januar 2010 | Januar 2011 | Ændring jan. 10 - jan 11 | Ændring jan. 10 - jan. 11 |
| Køn | Kvinder | 841 | 927 | 10,2% | 9,9% |
| | Mænd | 1.112 | 1.038 | -6,7% | 3,8% |
| Herkomst | Dansk oprindelse | 1.718 | 1.762 | 2,6% | 6,6% |
| | Ikke-vestlige Indvandrere | 166 | 138 | -16,9% | 3,9% |
| | Ikke-vestlige efterkommere | 14 | 15 | 7,1% | 20,6% |
| | Vestlige indvandrere og efterkommere | 55 | 50 | -9,1% | 7,6% |
| Alder | Under 25 år | 253 | 216 | -14,6% | 0,9% |
| | 25-29 år | 222 | 228 | 2,7% | -0,8% |
| | 30-39 år | 550 | 555 | 0,9% | 3,1% |
| | 40-49 år | 461 | 455 | -1,3% | 8,0% |
| | 50 år eller mere | 467 | 511 | 9,4% | 15,2% |
| I alt | | 1.953 | 1.965 | 0,6% | 6,5% |

Kilde: Jobindsats.dk

4.2 Til- og afgang fra arbejdskraftreserven

Stigningen i arbejdskraftreserven har ligget over stigningen i den generelle bruttoledighed i det seneste år, men fra december 2009 har stigningstaksten i arbejdskraftreserven været lavere end den generelle ledighedsstigning.

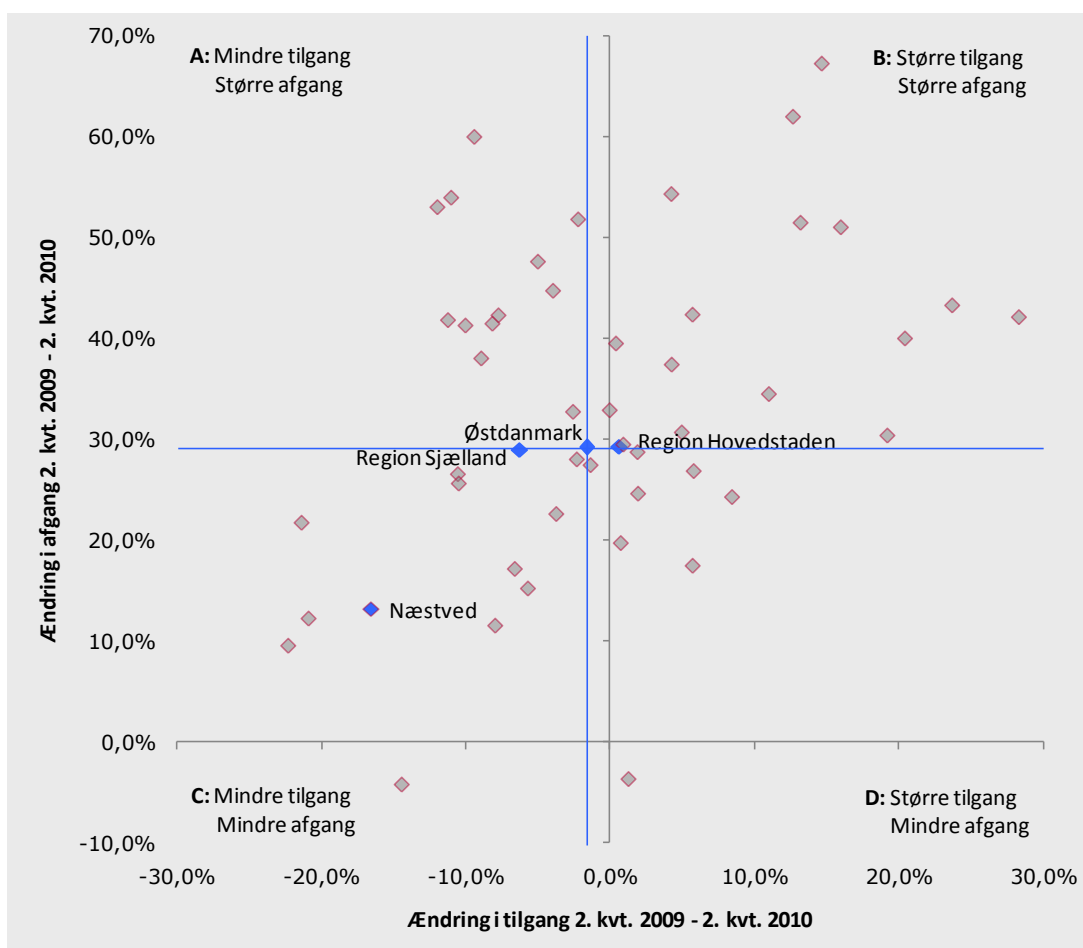
Generelt er tilgangen i Østdanmark uændret, mens flere forlader arbejdskraftreserven. Tendensen er, at kommuner der har en større tilgang også har en større afgang - altså samlet set en større omsætning i arbejdskraftreserven.

Udviklingen i til- og afgang fra arbejdskraftreserven i perioden 2. kv. 2009 til 2. kv. 2010 i Næstved Kommune viser, at tilgangen (opgjort på påbegyndte forløb), er faldet med -16,5 pct., hvilket svarer til

udviklingen i Østdanmark (-1,6 pct.). Afgangen fra arbejdskraftreserven i Næstved Kommune (opgjort på afsluttede forløb), viser en stigning på 13,2 pct., hvilket er mindre end udviklingen i Østdanmark (29,2 pct.).

Næstved Kommune har således haft en mindre tilgang, men ikke så stor afgang som den gennemsnitlige udvikling i Østdanmark.

Figur 5: Udviklingen i til- og afgang i arbejdskraftreserven i Østdanmark opgjort på kommuner, 2. Kvt. 2009 – 2. Kvt. 2010



Kilde: DREAM (tallene er opgjort via DREAM, da data om til- og afgang ikke er tilgængelig i jobindsats.dk)

Note: De blå linjer angiver gennemsnittet for Østdanmark.

Kommuner felt A (Mindre tilgang og større afgang): Næstved, Halsnæs, Gentofte, Glostrup, Holbæk, Høje-Taastrup, Hørsholm, Lolland, Næstved, Odsherred, Ringsted, Roskilde, Vordingborg

Kommuner felt B (Større tilgang og større afgang): Næstved, Næstved, Næstved, Næstved, Furesø, Gladsaxe, Greve, Gribskov, Hvidovre, Ishøj, Kalundborg, Lejre, Rudersdal, Stevns, Vallensbæk

Kommuner felt C (Mindre tilgang og mindre afgang): Næstved, Næstved, Dragør, Næstved, Næstved, Guldborgsund, Køge, Næstved, Solrød, Tårnby

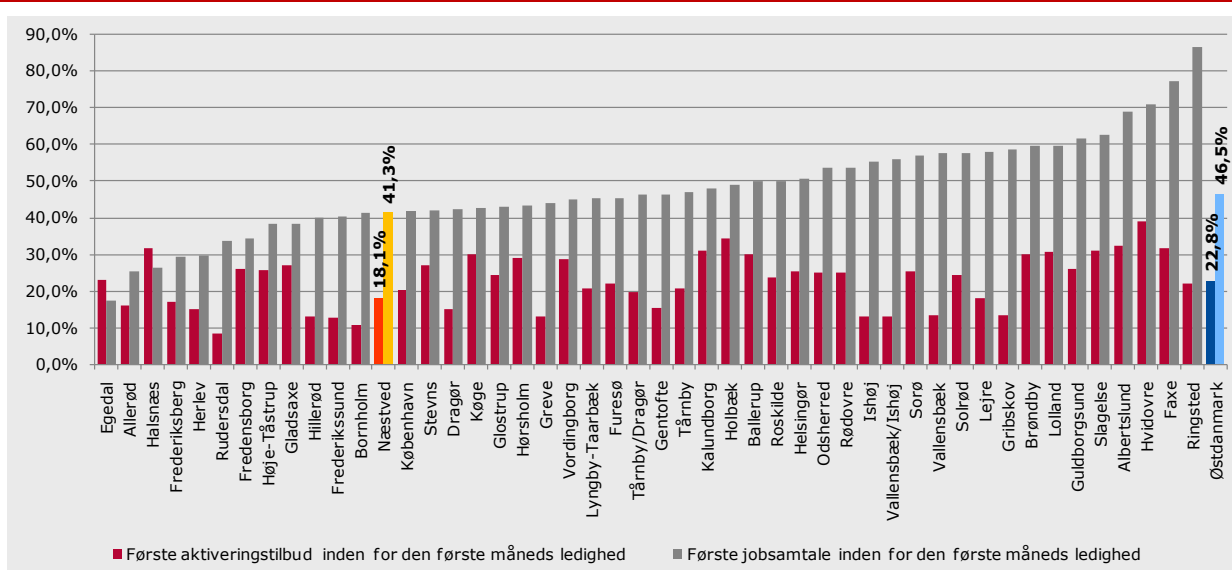
Kommuner felt D (Større tilgang og mindre afgang): Albertslund, Helsingør, Herlev, Hillerød, Næstved, Rødovre, Slagelse, Sorø

4.3 Indsatsen

Første samtale og aktiveringstilbud

I Næstved Kommune modtager 41,3 pct. af de nyledige deres første jobsamtale inden for den første måneds ledighed, og 18,1 pct. af de nyledige starter i deres første aktiveringstilbud inden for den første måneds ledighed. I Figur 6 er Næstved Kommune sammenlignet med de øvrige kommuner i Østdanmark ift. hvor stor andel af de nyledige, der modtager hhv. deres første jobsamtale og første aktiveringstilbud inden for den første måneds ledighed.

Figur 6: Andel nyledige med første jobsamtale og aktiveringstilbud inden for den første måneds ledighed i Østdanmark opgjort på kommuner og jobcentre, 3.kvt. 2010



Kilde: Jobindsats.dk (Tidlig indsats, tidspunkt for første jobsamtale/aktiveringstilbud for nye ydelsesmodtagere)

Note: Opgørelsen findes ikke for regionerne Hovedstaden og Sjælland på jobindsats.dk.

Nærværende kommune er markeret med gul og gennemsnittet for Østdanmark er markeret med blå.

Næstved Kommune ligger under niveauet for Østdanmark – både hvad angår andel som modtager jobsamtale og aktivering inden for første måneds ledighed.

Jobsamtale og aktiveringstilbud til a-dagpengemodtagere samt kontant- og starthjælpsmodtagere inden for første måned af ledighed

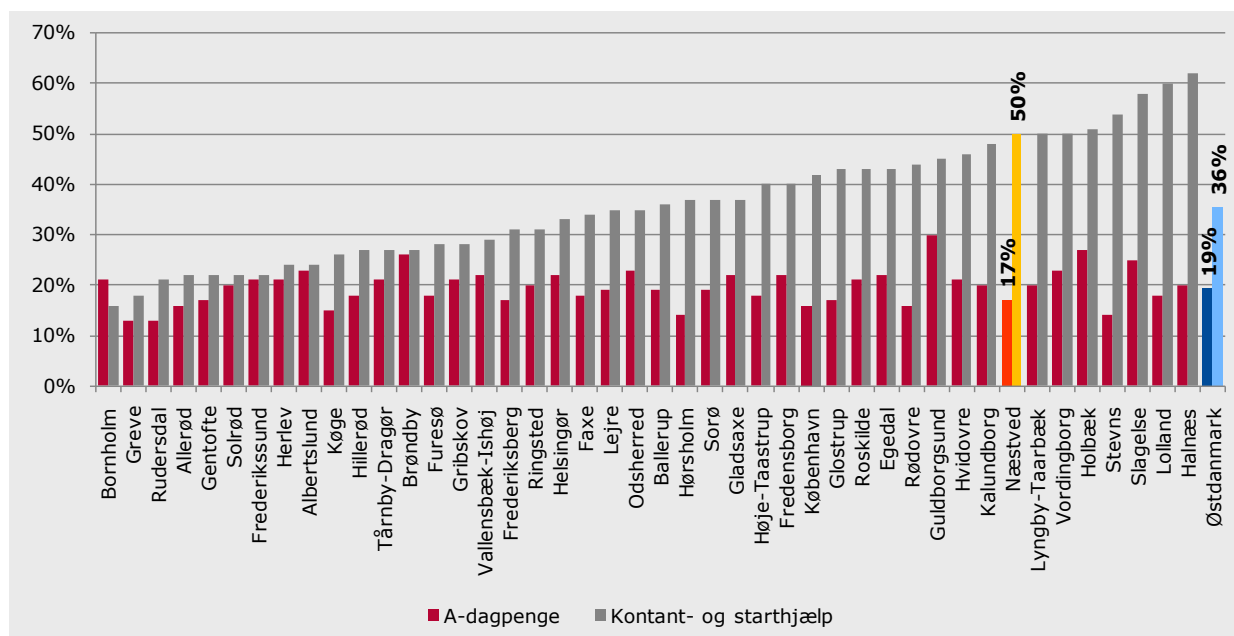
- I Næstved Kommune modtager 26,9 pct. af nyledige a-dagpengemodtagere deres første jobsamtale inden for den første måneds ledighed (mod 30,7 pct. for Østdanmark), mens andelen for nyledige kontant- og starthjælpsmodtagere er 70,2 pct. (mod 72,7 pct. for Østdanmark)
- I Næstved Kommune modtager 6,3 pct. af nyledige a-dagpengemodtagere deres første aktiveringstilbud inden for den første måneds ledighed (mod 6,7 pct. for Østdanmark), mens andelen for nyledige kontant- og starthjælpsmodtagere er 42,1 pct. (mod 49 pct. for Østdanmark).

Kilde: Jobindsats.dk, 3. kv. 2010

Aktiveringsgrad

I Næstved Kommune ligger aktiveringsgraden for a-dagpengemodtagere i arbejdskraftreserven i 2. kv. 2010 på 17 pct., mens tallet for kontant- og starthjælpsmodtagere ligger på 50 pct. Aktiveringsgraden ligger lidt under niveauet for Østdanmark for a-dagpengemodtagere, mens den ligger lidt over for kontant- og starthjælpsmodtagere.

Figur 7: Aktiveringsgraden for personer i arbejdskraftreserven i kommuner Østdanmark på a-dagpenge og kontant- og starthjælp, 2. kv. 2010



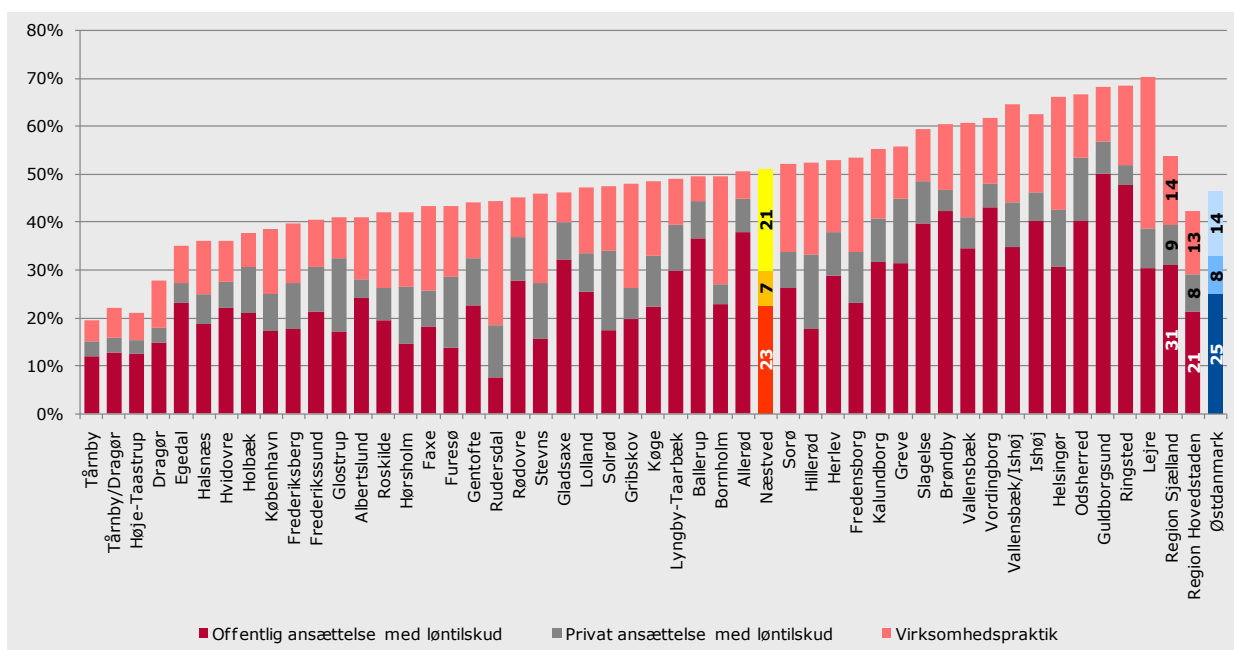
Kilde: DREAM (aktiveringsgraden er opgjort via DREAM, da data ikke er tilgængelig i jobindsats.dk)

Note: Nærværende kommune er markeret med gul og gennemsnittet for Østdanmark er markeret med blå.

Den virksomhedsrettede indsats i arbejdskraftreserven

I Næstved Kommune udgør den virksomhedsrettede aktivering blandt a-dagpengemodtagere i arbejdskraftreserven 51 pct. af alle aktiveringsforløb, hvilket er over gennemsnittet for Østdanmark (47 pct.). Hovedparten er i offentligt løntilskud både i Næstved Kommune og Østdanmark.

Figur 8: Andel virksomhedsrettet aktivering af alle aktiveringsforløb for a-dagpengemodtagere i arbejdskraftreserven i Østdanmark, opgjort på kommuner, 2. kv. 2010

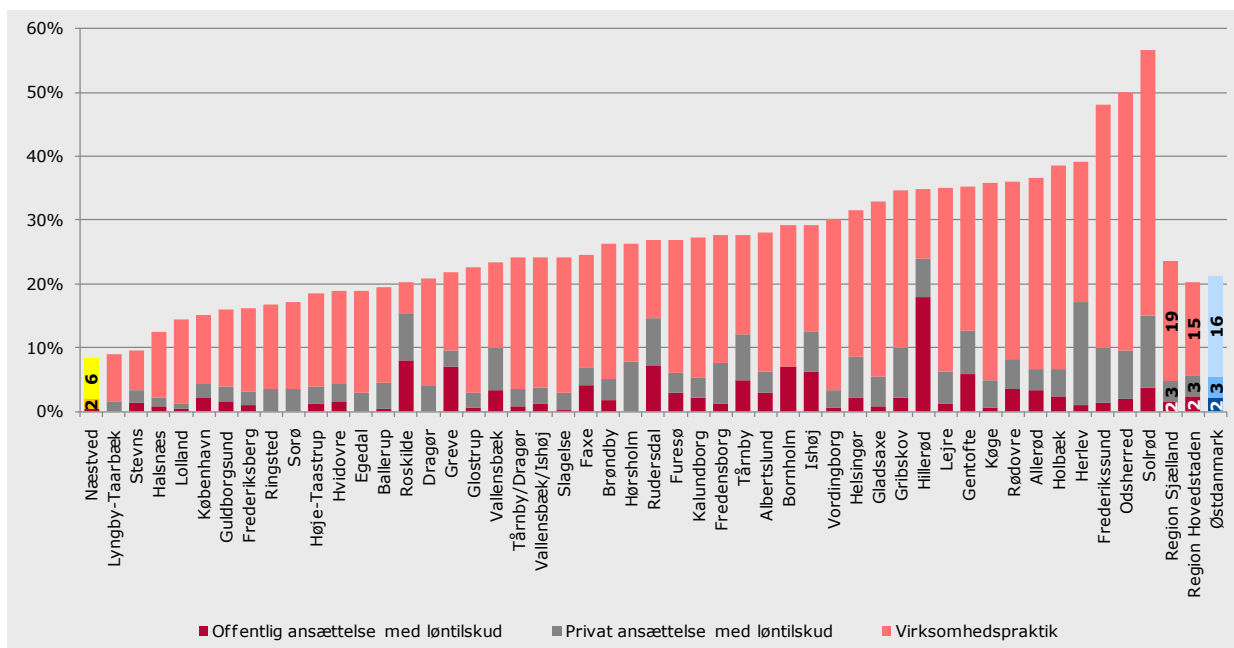


Kilde: DREAM (aktiveringsgraden er opgjort via DREAM, da data ikke er tilgængelig i jobindsats.dk)

Note: Nærværende kommune er markeret med gul og gennemsnittet for Østdanmark er markeret med blå.

I Næstved Kommune udgør den virksomhedsrettede aktivering blandt **kontant- og starthjælpsmodtagere i arbejdskraftreserven** 8 pct. af alle aktiveringsforløb, hvilket er væsentligt under gennemsnittet for Østdanmark (21 pct.). Virksomhedspraktik udgør hovedparten af de virksomhedsrettede tilbud både i Næstved Kommune og Østdanmark.

Figur 9: Andel virksomhedsrettet aktivering af alle aktiveringsforløb for jobklare kontant- og starthjælpsmodtagere i arbejdskraftreserven i Østdanmark, opgjort på kommuner, 2. kv. 2010



Kilde: DREAM (aktiveringsgraden er opgjort via DREAM, da data ikke er tilgængelig i jobindsats.dk)

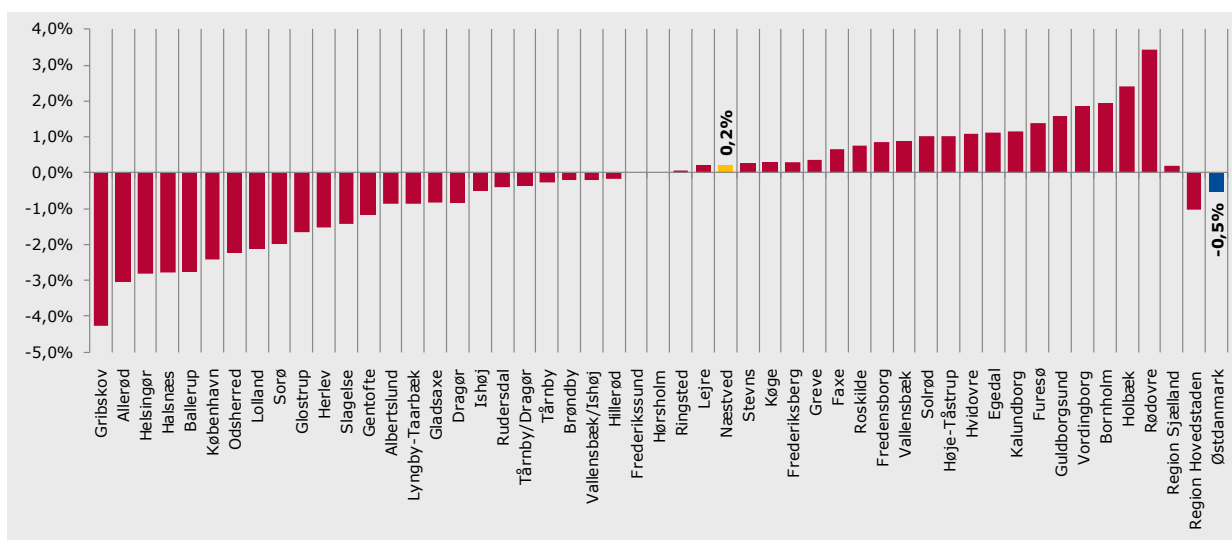
Note: Nærværende kommune er markeret med gul og gennemsnittet for Østdanmark er markeret med blå. I Næstved har der ikke været anvendt offentligt løntilskud overfor målgruppen i det opgjorte periode.

5. MINISTERMÅL 2: BEGRÆNSNING AF PERSONER PÅ PERMANENT OFFENTLIG FORSØRGELSE

5.1 Udviklingstendenser

I Næstved Kommune har der været en stigning i antallet af personer på permanent forsørgelse på 0,2 pct. Antallet af personer på førtidspension er faldet med - 1,3 pct., mens antallet på ledighedsydelse er steget med 8,5 pct. og antallet i fleksjob er steget med 5,3 pct.

Figur 10: Udviklingen i antallet af fuldtidspersoner på permanente ydelser i Østdanmark opgjort på kommuner og jobcentre, jan. 2010 – jan. 2011



Note: Nærværende kommune er markeret med gul og gennemsnittet for Østdanmark er markeret med blå.

Kilde: Jobindsats.dk (Alle ydelser under ét, antal fuldtidspersoner)

Næstved Kommune har haft en lille stigning modsat den gennemsnitlige udvikling i Østdanmark, hvor der har været et fald på -0,5 pct. Samtidig er andelen i Næstved større end i Østdanmark, jf. nedenfor.

Forskelle i udviklingen i permanent forsørgelse når der ses på herkomst

Det samlede fald i antallet af personer på permanent forsørgelse dækker over markante forskelle, når man ser på herkomst. Således er antallet af personer med dansk oprindelse på permanent forsørgelse faldet, mens antallet af indvandrere og efterkommere fra ikke-vestlige lande er steget.

I Næstved Kommune er antallet af personer med dansk oprindelse på permanente ydelser faldet med -0,3 pct. fra januar 2010 til januar 2011. Antallet af ikke-vestlige indvandrere på permanente ydelser er steget med 6,8 pct., mens antallet af ikke-vestlige efterkommere er faldet med 14,3 pct. Særligt ikke-vestlige indvandrere i fleksjob og på ledighedsydelse er steget.

Tabel 4: Udvikling i antallet af fuldtidspersoner på permanent offentlig forsørgelse i Næstved Kommune og i Østdanmark opgjort på herkomst, jan. 2010 – jan. 2011

| | | Næstved Kommune | | | | Østdanmark | |
|--------------------------------------|-----------------|-----------------|-------------|---------------------------|-------------------------------------|---------------------------|-------------------------------------|
| | | Januar 2010 | Januar 2011 | Ændring jan. 10 – jan. 11 | Andel af befolkningsgruppen jan. 11 | Ændring jan. 10 – jan. 11 | Andel af befolkningsgruppen jan. 11 |
| Personer med dansk oprindelse | Ledighedsydelse | 224 | 242 | 8,0% | 0,5% | 3,9% | 0,3% |
| | Fleksjob | 794 | 835 | 5,2% | 1,7% | 0,4% | 1,1% |
| | Førtidspension | 3918 | 3845 | -1,9% | 7,8% | -2,2% | 5,5% |
| | I alt | 4936 | 4922 | -0,3% | 9,9% | -1,5% | 6,9% |
| Indvandrere fra ikke-vestlige lande | Ledighedsydelse | 12 | 14 | 16,7% | 0,5% | 7,6% | 0,3% |
| | Fleksjob | 15 | 17 | 13,3% | 0,6% | 3,3% | 0,5% |
| | Førtidspension | 313 | 332 | 6,1% | 12,3% | 6,8% | 10,5% |
| | I alt | 340 | 363 | 6,8% | 13,5% | 6,6% | 11,4% |
| Efterkommere fra ikke-vestlige lande | Ledighedsydelse | 0 | 0 | 0,0% | 0,0% | -10,0% | 0,1% |
| | Fleksjob | 0 | 0 | 0,0% | 0,0% | 20,7% | 0,2% |
| | Førtidspension | 7 | 6 | -14,3% | 1,7% | 16,4% | 2,2% |
| | I alt | 7 | 6 | -14,3% | 1,7% | 15,6% | 2,4% |
| Herkomst i alt | Ledighedsydelse | 236 | 256 | 8,5% | 0,5% | 4,2% | 0,3% |
| | Fleksjob | 809 | 852 | 5,3% | 1,6% | 0,5% | 1,0% |
| | Førtidspension | 4.238 | 4.183 | -1,3% | 7,8% | -0,9% | 5,9% |
| | I alt | 5283 | 5291 | 0,2% | 9,9% | -0,5% | 7,2% |

Kilde: Jobindsats.dk (Alle ydelser under ét, antal fuldtidspersoner)

Note: Indvandrere og efterkommere fra vestlige lande er udeladt.

I boksen nedenfor beskrives volumenen og sammensætningen af personer på permanent offentlig forsørgelse i Næstved Kommune.

Personer på permanent offentlig forsørgelse i Næstved Kommune

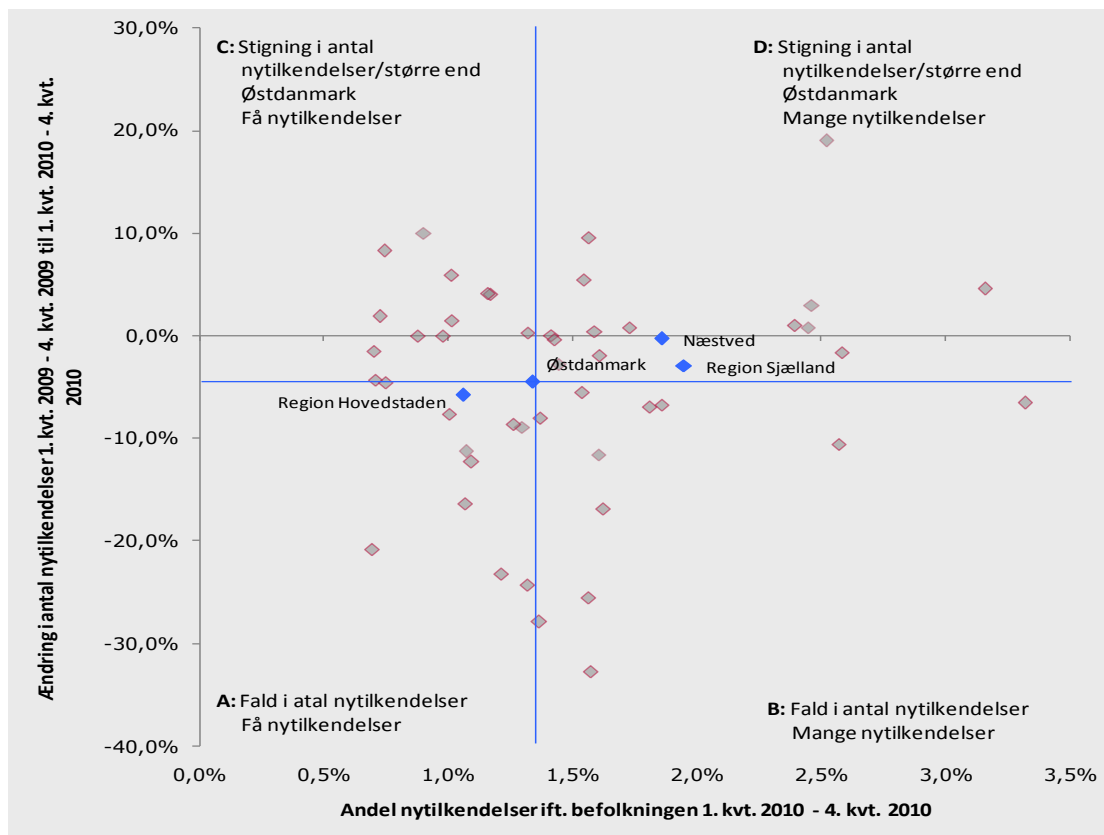
- I Næstved Kommune er 9,9 pct. af befolkningen i den erhvervsaktive alder på permanent offentlig forsørgelse. Til sammenligning er andelen på permanent offentlig forsørgelse 7,2 pct. i Østdanmark.
- I Næstved Kommune er 9,9 pct. af alle personer i den erhvervsaktive alder med dansk oprindelse på permanent offentlig forsørgelse (mod 6,9 pct. i Østdanmark)
- I Næstved Kommune er 13,5 pct. af alle ikke-vestlige indvandrere på permanent offentlig forsørgelse, hvoraf størstedelen er på førtidspension. Blandt ikke-vestlige efterkommere udgør andelen på permanent offentlig forsørgelse 1,7 pct. De tilsvarende andele for Østdanmark er henholdsvis 11,4 pct. og 2,4 pct.

Kilde: Jobindsats.dk og Danmarks Statistik, januar 2011

5.2 Tilgang til permanent offentlig forsørgelse

I Næstved Kommune er der sket et fald i antallet af nytilkendelser til permanent forsørgelse på -0,3 pct. Næstved Kommune tilkender dog generelt flere personer på permanent offentlig forsørgelse end gennemsnittet i Østdanmark. I 2010 udgør andelen af nytilkendelser 1,9 pct. af kommunens befolkning i den erhvervsaktive alder.

Figur 11: Udviklingen i nytilkendelser af permanente ydelser i forhold til nytilkendelsernes andel af befolkningen i den erhvervsaktive alder i Østdanmark, opgjort på kommuner og jobcentre, 1. kvrt. 2010 - 4. kvrt. 2010



Kilde: Jobindsats.dk (Førtidspension, fleksjob og ledighedsydelse, antal forløb påbegyndt i perioden)

Note: De blå linjer angiver gennemsnittet for Østdanmark. Der skal tages forbehold mht. tolkning af ændring i antallet af tilkendelser, da der i mange kommuner er tale om nogle ganske få antal.

Kommuner felt A (Fald i nytilkendelser og få nytilkendelser): Frederiksberg, Gladsaxe, Glostrup, Gribskov, Herlev, Hillerød, Rudersdal, Tårnby/Dragør, Dragør, Tårnby

Kommuner felt B (Fald i nytilkendelser og mange nytilkendelser): Ballerup, Faxe, Greve, Halsnæs, Hvidovre, Køge, Lolland, Ringsted, Slagelse, Vordingborg

Kommuner felt C (Stigning i nytilkendelser/større end Østdanmark og få nytilkendelser): Allerød, Egedal, Frederikssund, Gentofte, Hørsholm, København, Lyngby-Taabæk, Roskilde, Solrød, Vallensbæk, Vallensbæk/Ishøj

Kommuner felt D (Stigning i nytilkendelser/større end Østdanmark og mange nytilkendelser): Albertslund, Bornholm, Brøndby, Fredensborg, Guldborgsund, Helsingør, Holbæk, Høje-Taastrup, Ishøj, Kalundborg, Lejre, Næstved, Odsherred, Rødovre, Stevns

6. MINISTERMÅL 3: BEGRÆNSNING AF ANTALLET AF UNGE PÅ OFFENTLIG FORSØRGELSE

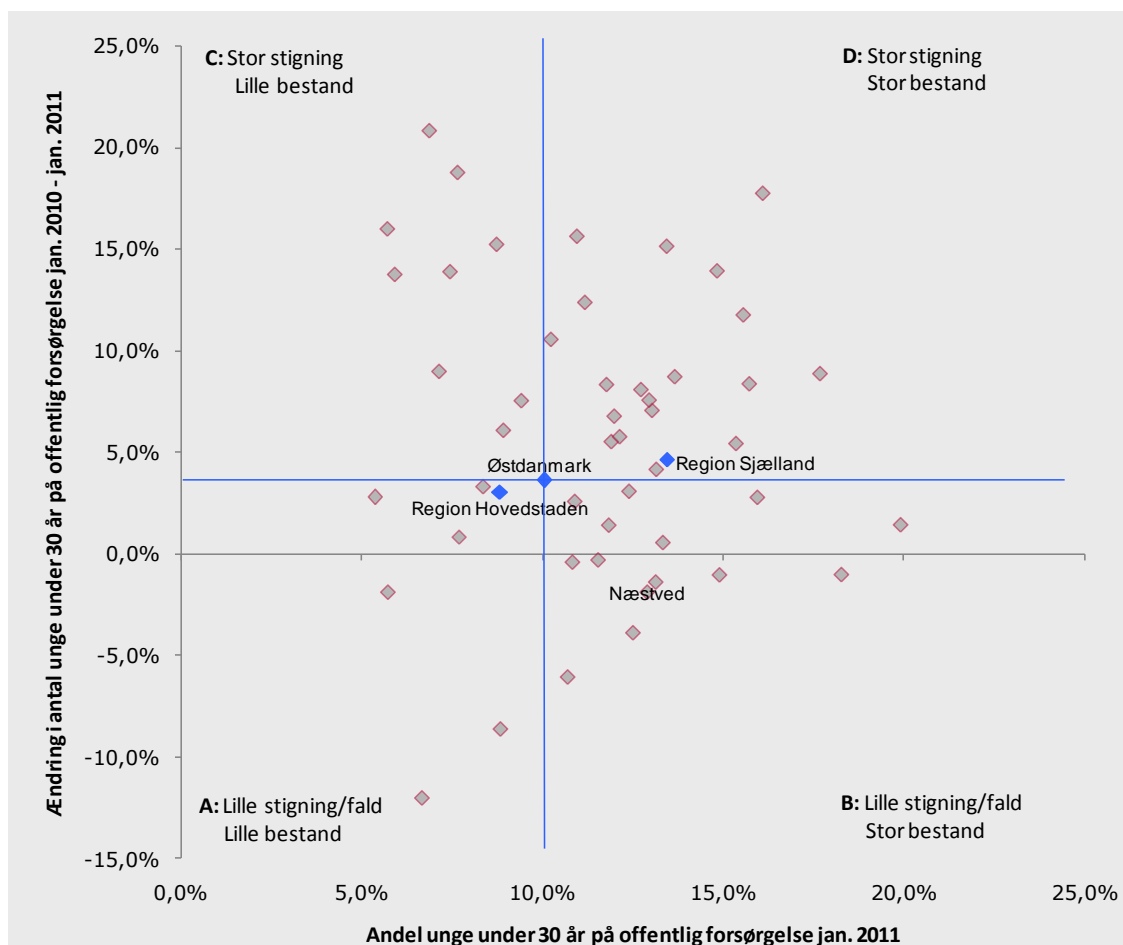
6.1 Udviklingstendenser

Antallet af unge under 30 år på offentlig forsørgelse er steget i hovedparten af kommunerne i Østdanmark det seneste år. I Næstved Kommune har der været et fald på -1,9 pct. fra januar 2010 til januar 2011. Det er modsat den gennemsnitlige stigning i Østdanmark på 3,6 pct.

I januar 2011 var 1564 unge i Næstved Kommune på offentlig forsørgelse, hvilket svarer til 12,9 pct. af alle unge under 30 år i kommunen. Andelen af unge på offentlig forsørgelse er større end gennemsnittet i Østdanmark (10 pct.).

Næstved Kommune har således haft et fald i antallet af unge på offentlig forsørgelse modsat gennemsnittet i Østdanmark, men samtidig er andelen af unge på offentlig forsørgelse større end gennemsnittet.

Figur 12: Udviklingen i andelen af unge på offentlig forsørgelse i Østdanmark opgjort på kommuner og jobcentre, jan. 2010 – jan. 2011



Kilde: Jobindsats.dk (Alle ydelser under ét, antal fuldtidspersoner)

Note: De blå linjer angiver gennemsnittet for Østdanmark.

Kommuner felt A (Lille stigning og lille bestand): Fredensborg, Frederiksberg, Furesø, Gentofte, København, Dragør.

Kommuner felt B (Lille stigning og stor bestand): Ballerup, Brøndby, Frederikssund, Glostrup, Helsingør, Kalundborg, Lolland, Næstved, Odsherred, Rødovre, Slagelse, Tårnby-Dragør, Tårnby, Vordingborg.

Kommuner felt C (Stor stigning og lille bestand): Allerød, Egedal, Gladsaxe, Hørsholm, Lyngby-Taarbæk, Roskilde, Rudersdal, Solrød, Vallensbæk.

Kommuner felt D (Stor stigning og stor bestand): Albertslund, Bornholm, Faxe, Greve, Gribskov, Guldborgsund, Halsnæs, Herlev, Hillerød, Holbæk, Hvidovre, Høje-Tåstrup, Ishøj, Køge, Lejre, Ringsted, Sorø, Stevn, Vallensbæk-Ishøj.

Blandt unge på offentlig forsørgelse i Næstved Kommune ses følgende udviklingstendenser:

- Stigning i antallet unge kontant- og starthjælpsmodtagere i matchgruppe 3
- Fald i særligt antallet unge kontant- og starthjælpsmodtagere i matchgruppe 1 og 2 og unge sygedagpengemodtagere

Tabel 5: Udvikling i antallet af unge på offentlig forsørgelse i Næstved Kommune og Østdanmark opgjort i fuldtidspersoner, jan. 2010 – jan. 2011

| | Næstved | | | | Østdanmark | |
|---|---|-------------|---------------------------|-------------------------------|---------------------------|-------------------------------|
| | Januar 2010 | Januar 2011 | Ændring jan. 10 – jan. 11 | Andel af befolkningen jan. 11 | Ændring jan. 10 – jan. 11 | Andel af befolkningen jan. 11 |
| A-dagpenge | 426 | 424 | -0,5% | 3,5% | 6,0% | 2,6% |
| Kontant- og starthjælp samt introduktionsydelse | Matchkategori i alt | 650 | 663 | 2,0% | 5,5% | 4,8% |
| | Match 1: Jobklar | 377 | 320 | -15,1% | 2,6% | 2,2% |
| | Match 2: Indsatsklar | 239 | 201 | -15,9% | 1,7% | 1,9% |
| | Match 3: Midlertidig passiv | 30 | 142 | 373,3% | 1,2% | 0,7% |
| | Øvrige indsatsklar eller midlertidig passiv | 2 | 1 | -50,0% | 0,0% | 0,0% |
| Introduktionsydelse | 15 | 26 | 73,3% | 0,2% | 30,4% | 0,1% |
| Revalidering | 45 | 44 | -2,2% | 0,4% | -10,6% | 0,2% |
| Forrevalidering | 3 | 5 | 66,7% | 0,0% | 10,7% | 0,2% |
| Sygedagpenge | 197 | 160 | -18,8% | 1,3% | -6,6% | 1,0% |
| Ledighedsydelse | 13 | 15 | 15,4% | 0,1% | -9,5% | 0,0% |
| Fleksjob | 34 | 29 | -14,7% | 0,2% | -9,5% | 0,1% |
| Førtidspension | 213 | 200 | -6,1% | 1,6% | 4,4% | 0,9% |
| Ydelsesgrupper i alt | 1594 | 1564 | -1,9% | 12,9% | 3,6% | 10,0% |

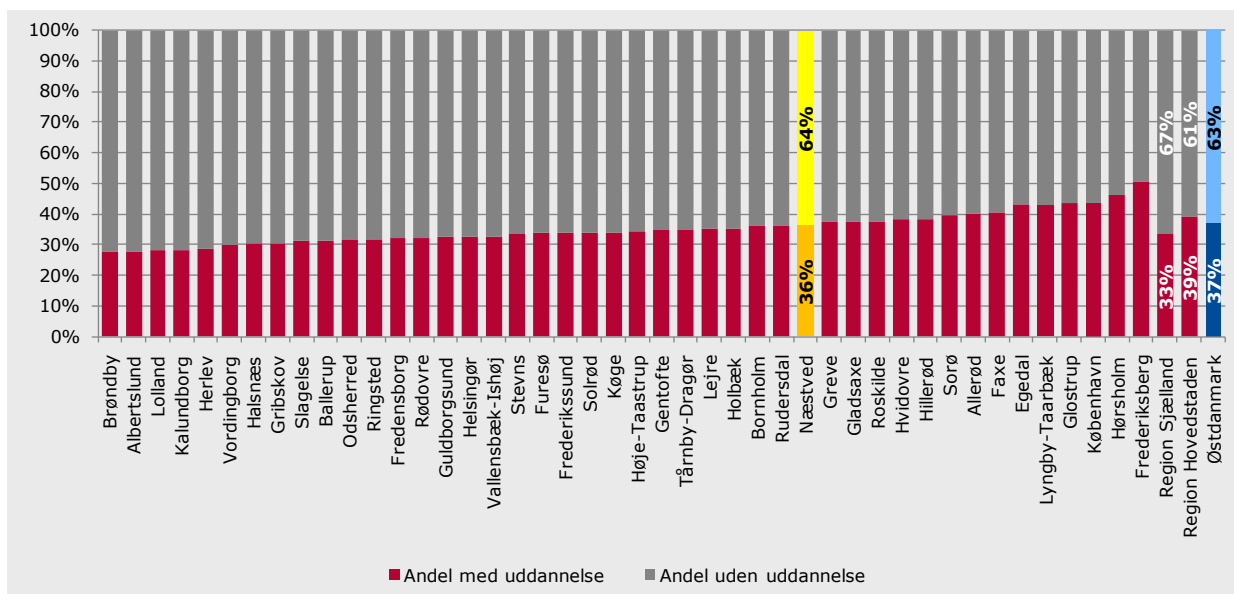
Kilde: Jobindsats.dk (Alle ydelser under ét og kontant- og starthjælp, antal fuldtidspersoner)

Mange ledige unge er uden uddannelse

Størstedelen af de ledige unge har ikke nogen uddannelse, dvs. de hverken har eller er i gang med en erhvervskompetencegivende uddannelse.

I Næstved Kommune er 64 pct. af de ledige unge uden uddannelse, svarende til 525 ud af 825 unge under 30 år. Det er en større andel end gennemsnittet for Østdanmark (63 pct.).

Figur 13: Ledige unge med og uden uddannelse i Østdanmark opgjort på kommuner og jobcentre, jan. 2009



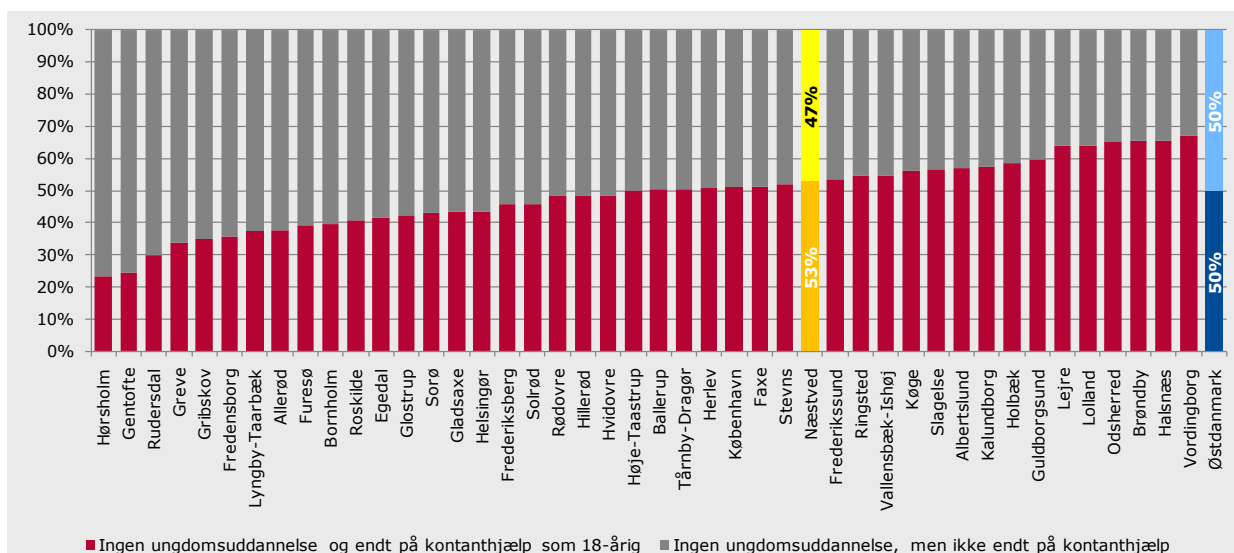
Kilde: IDA og DREAM

Note: Opgørelsen omfatter a-dagpenge og kontant- og starthjælpsmodtagere match 1, 2 og 3 under 30 år. Nærværende kommune er markeret med gul og gennemsnittet for Østdanmark er markeret med blå.

15-17-årige uden uddannelse – stor risiko for at ende på kontanthjælp

En særlig risikogruppe er de 15-17-årige, som ikke er i gang med en uddannelse. I Næstved Kommune modtog 53 pct. af de tidligere 15-17-årige uden igangværende uddannelse kontanthjælp som 18-årig. Det er over niveauet i Østdanmark (50 pct.).

Figur 14: 15-17-årige uden uddannelse som er på kontanthjælp som 18-årige i Østdanmark opgjort på kommuner, 2010



Kilde: Analyse af 15-17-årige uden uddannelse i Østdanmark”, Rambøll Management Consulting, 2010

Note: Nærværende kommune er markeret med gul og gennemsnittet for Østdanmark er markeret med blå.

I januar 2010 var der i Næstved Kommune 139 15-17-årige uden igangværende uddannelse, svarende til ca. 4,3 pct. af alle 15-17-årige i kommunen. I Østdanmark er udgør andelen af 15-17-årige uden igangværende uddannelse 4,1 pct.

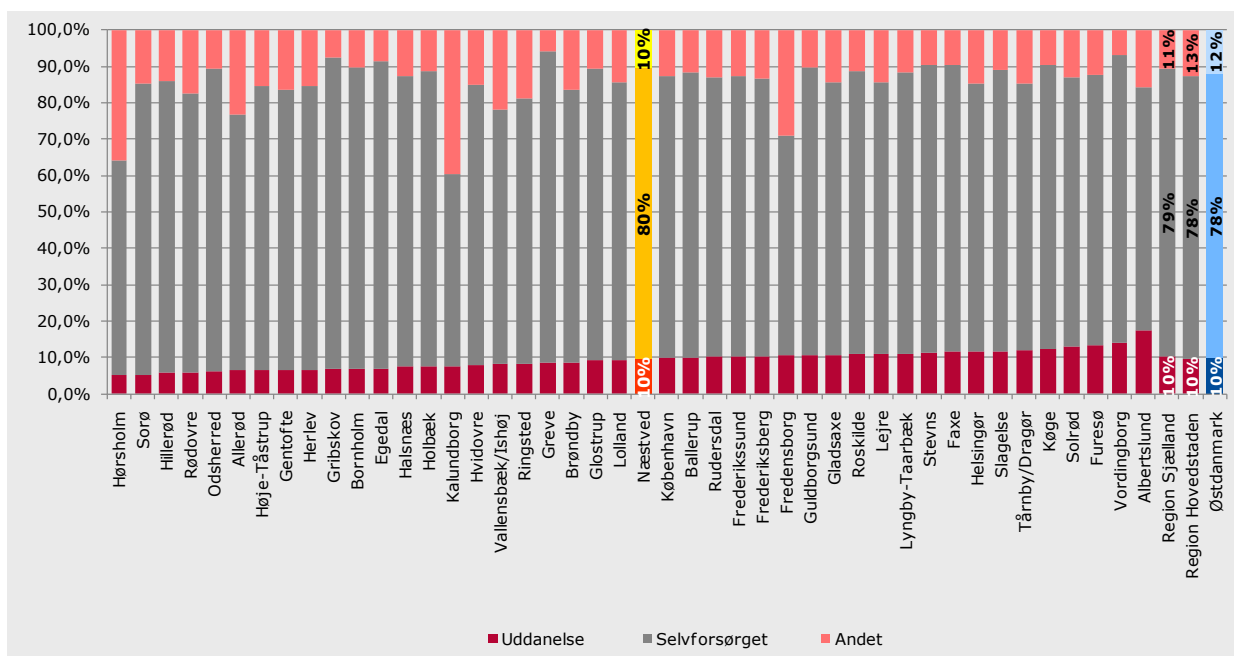
Blandt unge 15-17-årige uden uddannelse er det især følgende grupper, der er i risiko for at komme på kontanthjælp som 18-årige:

- Unge mænd
- Unge med ikke-vestlig oprindelse
- Unge med enlige forældre
- Unge, hvis forældre er på offentlig forsørgelse og/eller uden uddannelse
- Udeboende unge

Unge i uddannelse

I Næstved Kommune overgår 10 pct. af de ledige unge på a-dagpenge og kontant- og starthjælp til uddannelse efter endt ledighedsforløb. Dette placerer kommunen i den lave ende blandt kommunerne og jobcentrene i Østdanmark. 80 pct. af de ledige unge i Næstved Kommune afslutter deres ledighedsforløb ved at overgå til selvforsørgelse. Det svarer til mønsteret i Østdanmark.

Figur 15: Andel af afsluttede forløb for nyledige unge i Østdanmark opgjort på kommuner og jobcentre, 2. kv. 2010



Kilde: DREAM

Note: Målgruppen omfatter alle ledige unge under 30 år, dvs. kontant- og starthjælpsmodtagere matchgruppe 1, 2 og 3 og a-dagpengemodtagere, der var nyledige i 2.kvt 2009 og som inden 2.kvt. 2010 har afsluttet forløbet. I målingen tages der ikke højde for personer, der ophører med at modtage kontant- eller starthjælp eller a-dagpenge, men senere i perioden modtager ydelsen. Uddannelse indbefatter SU med og uden ydelse. Andet indbefatter sygedagpenge, ferieledighed, udvandret m.v.

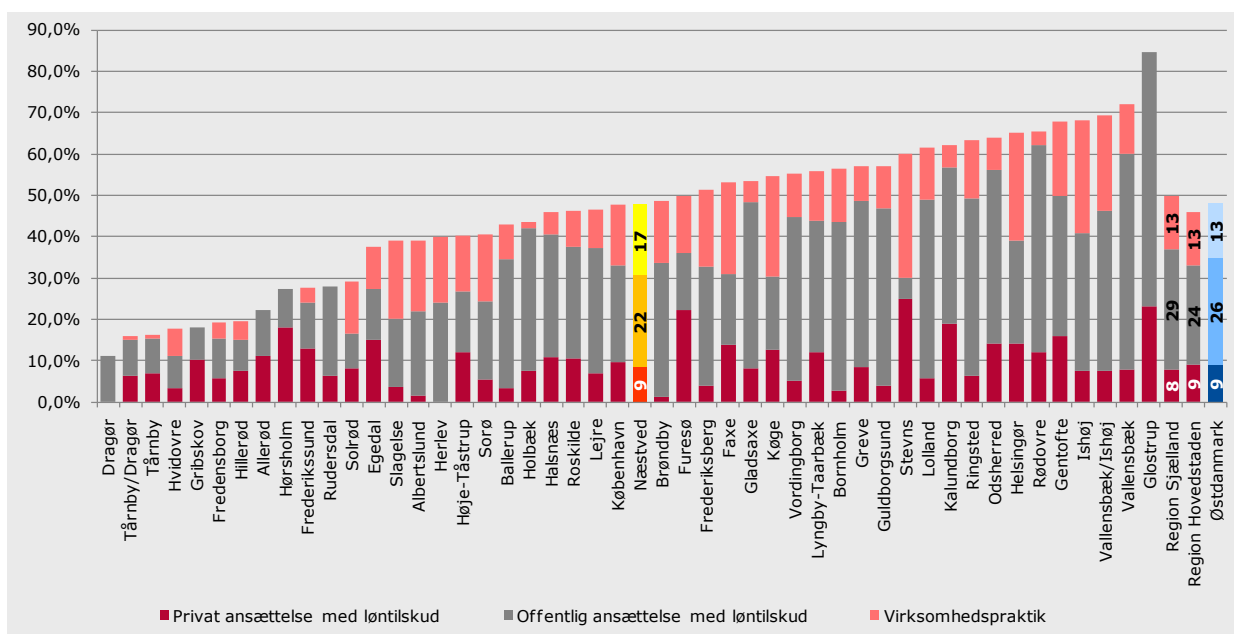
Nærværende kommune er markeret med gul og gennemsnittet for Østdanmark er markeret med blå.

6.2 Indsatsen

Den virksomhedsrettede indsats overfor de ledige unge

I Næstved Kommune udgør den virksomhedsrettede aktivering blandt unge a-dagpengemodtagere 48 pct. af alle aktiveringsforløb, hvilket er på niveau med gennemsnittet for Østdanmark (48 pct.). Offentligt løntilskud udgør hovedparten af de virksomhedsrettede tilbud både i Næstved Kommune og Østdanmark.

Figur 16: Andel virksomhedsrettet aktivering af alle aktiveringsforløb for a-dagpengemodtagere under 30 år i Østdanmark opgjort på kommuner og jobcentre, ultimo jan. 2011

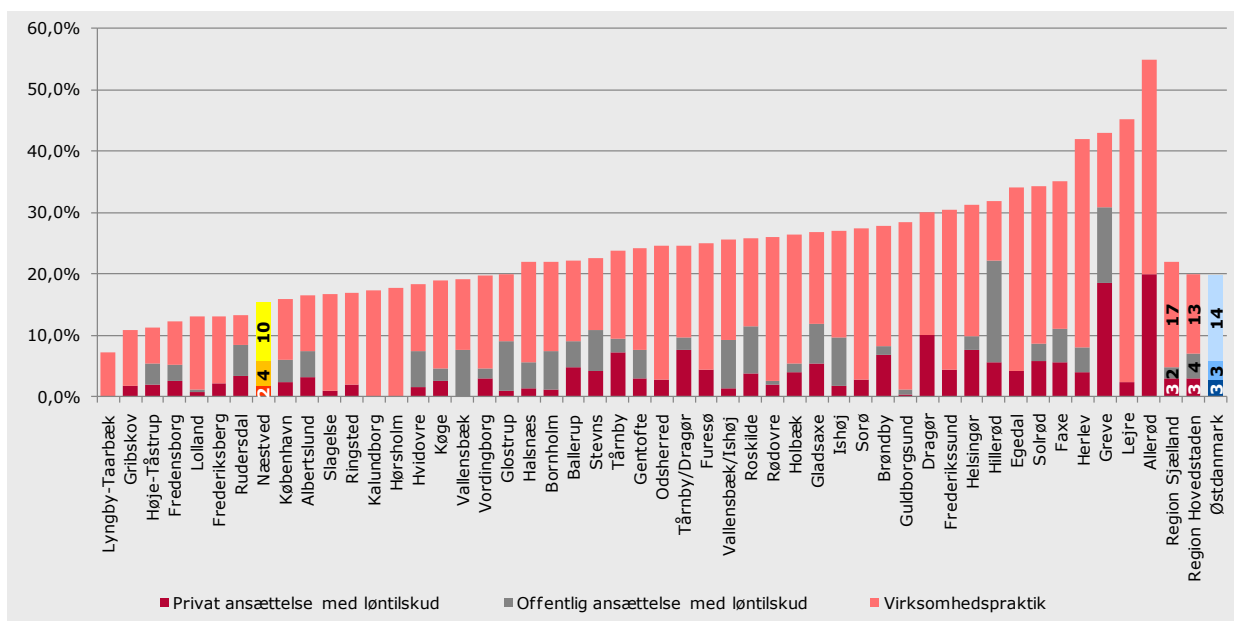


Kilde: Jobindsats.dk (A-dagpenge, antal forløb ultimo perioden)

Note: Nærværende kommune er markeret med gul og gennemsnittet for Østdanmark er markeret med blå.

I Næstved Kommune udgør den virksomhedsrettede aktivering blandt **unge jobklare kontant- og starthjælpsmodtagere** 15 pct. af alle aktiveringsforløb, hvilket er under gennemsnittet for Østdanmark (20 pct.). Virksomhedspraktik udgør hovedparten af de virksomhedsrettede tilbud både i Næstved Kommune og Østdanmark.

Figur 17: Andel virksomhedsrettet aktivering af alle aktiveringsforløb for jobklare kontant- og starthjælpsmodtagere under 30 år i Østdanmark opgjort på kommuner og jobcentre, ultimo dec. 2010



Kilde: Jobindsats.dk (Kontant- og starthjælp, antal forløb ultimo perioden)

Note: Nærværende kommune er markeret med gul og gennemsnittet for Østdanmark er markeret med blå.

7. MINISTERMÅL 4: BEGRÆNSNING AF IKKE-VESTLIGE INDVANDRERE OG EFTERKOMMERE PÅ OFFENTLIG FORSØRGELSE

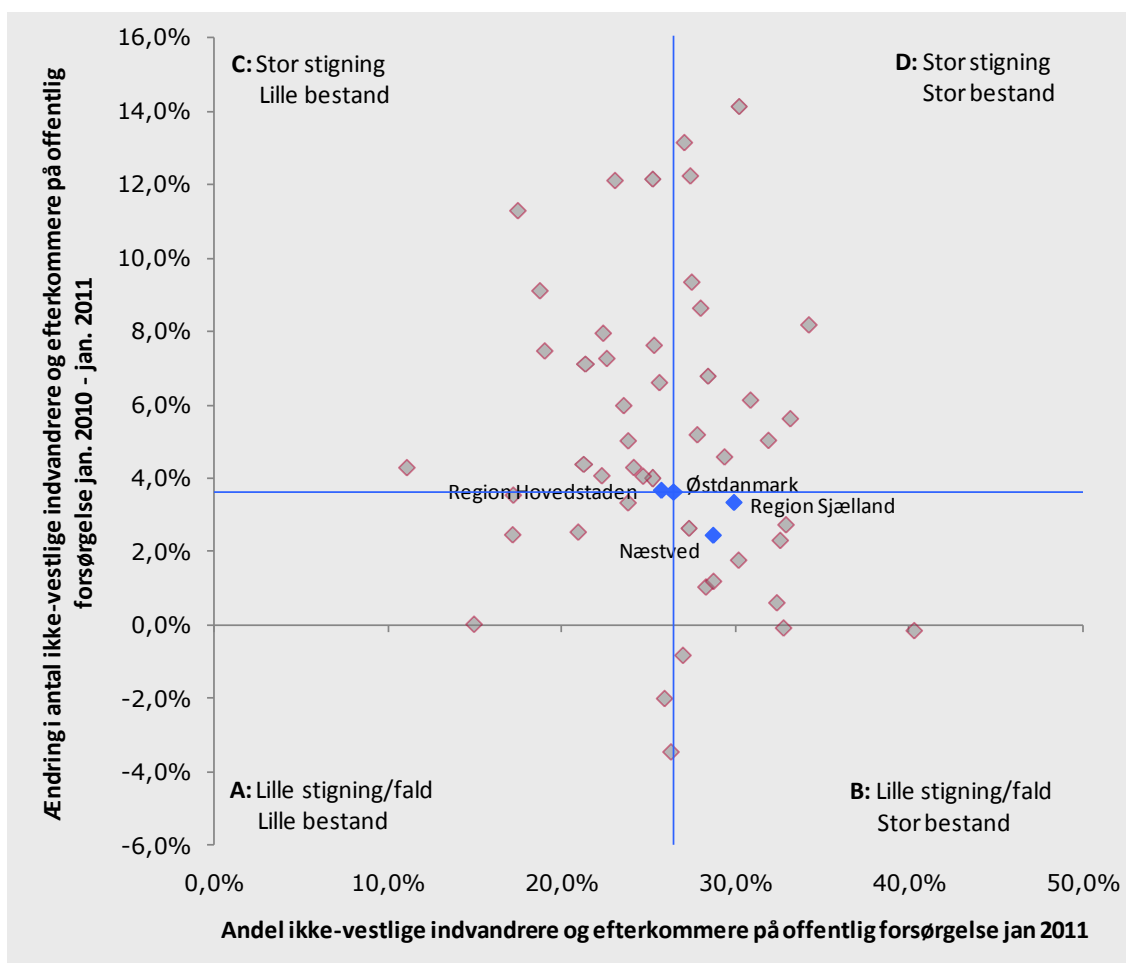
7.1 Udviklingstendenser

I stort set alle kommuner i Østdanmark har der været en stigning i antallet af ikke-vestlige indvandrere på offentlig forsørgelse, mens der i nogle få kommuner har været et fald i antallet af ikke-vestlige efterkommere på offentlig forsørgelse.

Næstved Kommune har haft en stigning på 2,5 pct. i antallet af ikke-vestlige indvandrere og efterkommere på offentlig forsørgelse. Stigningen er mindre end gennemsnittet for Østdanmark (3,6 pct.).

Andelen af ikke-vestlige indvandrere og efterkommere på offentlig forsørgelse i Næstved Kommune ligger i januar 2011 på 28,8 pct. hvilket er over gennemsnittet for Østdanmark (26,5 pct.).

Figur 18: Udviklingen i antallet af ikke-vestlige indvandrere og efterkommere på offentlig forsørgelse i Østdanmark opgjort på kommuner og jobcentre, jan. 2010 – jan. 2011



Kilde: Jobindsats.dk (Alle ydelser under ét, antal fuldtidspersoner)

Note: De blå linjer angiver gennemsnittet for Østdanmark.

Kommuner felt A (Lille stigning og lille bestand): Furesø, Glostrup, Gribskov, Herlev, Lyngby-Taarbæk, Dragør og Vallensbæk

Kommuner felt B (Lille stigning og stor bestand): Fredensborg, Greve, Guldborgsund, Helsingør, Hillerød, Holbæk, København, Lolland, Næstved, Ringsted, Slagelse og Region Sjælland

Kommuner felt C (Stor stigning og lille bestand): Albertslund, Allerød, Egedal, Frederiksberg, Gentofte, Gladsaxe, Hvidovre, Hørsholm, Lejre, Odsherred, Roskilde, Rudersdal, Rødovre, Solrød, Sorø, Tårnby/Dragør, Tårnby, Vallensbæk/Ishøj og Region Hovedstaden

Kommuner felt D (Stor stigning og stor bestand): Ballerup, Bornholm, Brøndby, Faxe, Frederikssund, Halsnæs, Høje-Taastrup, Kalundborg, Køge, Stevns, Ishøj og Vordingborg

Ikke-vestlige indvandrere og efterkommere på offentlig forsørgelse opgjort på ydelser

I Næstved Kommune er det særligt følgende grupper blandt ikke-vestlige indvandrere og efterkommere på offentlig forsørgelse der er steget i antal:

- Ikke-vestlige indvandrere på permanente ydelser, samt kontant- og starthjælp match 3

Tabel 6: Udvikling i antallet af ikke-vestlige indvandrere og efterkommere på offentlig forsørgelse i Næstved Kommune og Østdanmark, opgjort på fuldtidspersoner, jan. 2010 – jan. 2011

| | Næstved | | | | | | Østdanmark | | | | |
|-----------------------------|---------------------------------------|--------------------------|-------------------------------|----------------------------|---------------------------|-------------------------------|---------------------------|-------------------------------|----------------------------|-------------------------------|------|
| | Ikke-vestlige indvandrere | | | Ikke-vestlige efterkommere | | | Ikke-vestlige indvandrere | | Ikke-vestlige efterkommere | | |
| | Jan 2011 | Ændring jan. 10 - jan.11 | Andel af befolkningen jan. 11 | Jan. 2011 | Ændring jan. 10 - jan. 11 | Andel af befolkningen jan. 11 | Ændring jan. 10 - jan. 11 | Andel af befolkningen jan. 11 | Ændring jan. 10 - jan. 11 | Andel af befolkningen jan. 11 | |
| A-dagpenge | 132 | -4,3% | 4,9% | 13 | -7,1% | 3,7% | 7,3% | 5,7% | 19,9% | 3,9% | |
| Kontant- og starthjælp | Matchkategori i alt | 212 | -4,5% | 7,9% | 14 | 40,0% | 4,0% | -1,5% | 9,9% | 17,7% | 5,6% |
| | Match 1: Jobklar | 58 | -31,8% | 2,2% | 8 | 60,0% | 2,3% | -13,0% | 2,8% | 5,9% | 2,8% |
| | Match 2: Indsatsklar | 71 | 0,0% | 2,6% | 4 | -20,0% | 1,1% | 1,6% | 4,7% | 16,8% | 1,9% |
| | Match 3: Midlertidig passiv | 83 | 29,7% | 3,1% | 2 | 0,0% | 0,6% | 11,7% | 2,4% | 116,0% | 0,8% |
| | Øvrige indsatsklar/midlertidig passiv | 1 | -66,7% | 0,0% | 0 | 0,0% | 0,0% | -47,5% | 0,1% | -61,9% | 0,0% |
| Introduktionsydelse | 62 | 40,9% | 2,3% | 0 | 0,0% | 0,0% | 20,9% | 0,7% | -9,1% | 0,0% | |
| Revalidering | 3 | -50,0% | 0,1% | 0 | 0,0% | 0,0% | -15,4% | 0,2% | 16,4% | 0,2% | |
| Forrevalidering | 0 | 0,0% | 0,0% | 0 | 0,0% | 0,0% | -13,2% | 0,0% | 14,8% | 0,1% | |
| Sygedagpenge | 62 | -12,7% | 2,3% | 7 | 250,0% | 2,0% | -7,0% | 2,5% | -4,4% | 1,5% | |
| Ledighedsydelse | 14 | 16,7% | 0,5% | 0 | 0,0% | 0,0% | 7,6% | 0,3% | -10,0% | 0,1% | |
| Fleksjob | 17 | 13,3% | 0,6% | 0 | 0,0% | 0,0% | 3,3% | 0,5% | 20,7% | 0,1% | |
| Førtidspension | 332 | 6,1% | 12,3% | 6 | -14,3% | 1,7% | 6,8% | 9,4% | 16,4% | 1,6% | |
| Ydelsesgrupper i alt | 835 | 1,7% | 31,1% | 40 | 21,2% | 11,3% | 2,7% | 29,4% | 14,9% | 13,0% | |

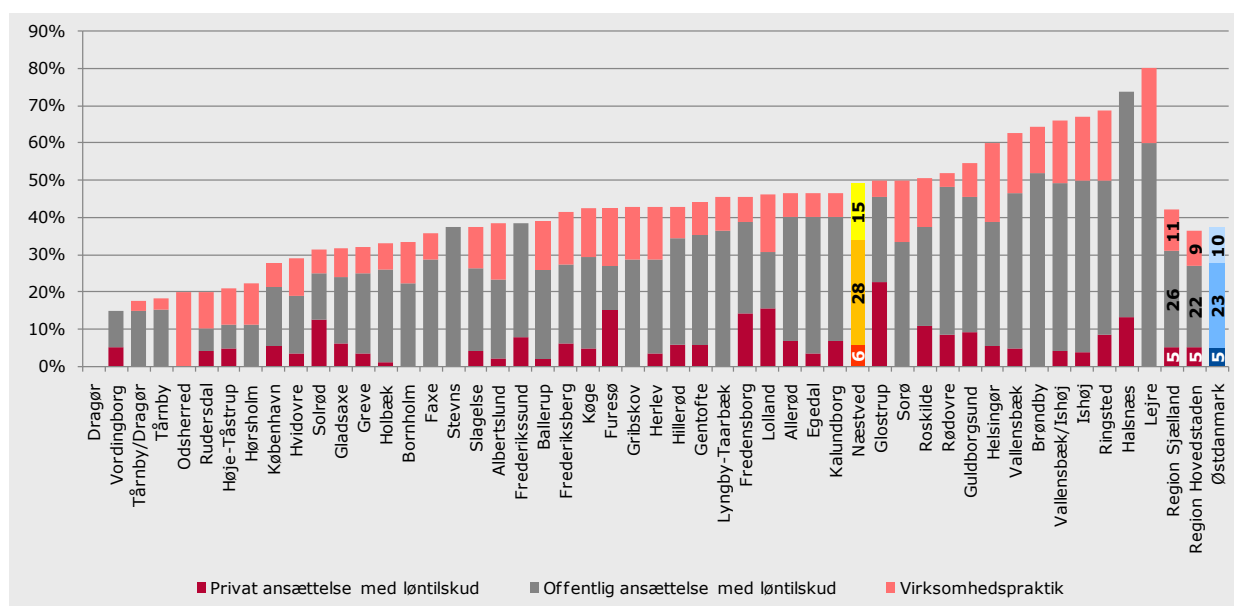
Kilde: Jobindsats.dk (Alle ydelser under ét og kontant- og starthjælp, antal fuldtidspersoner)

7.2 Indsatsen

Den virksomhedsrettede indsats overfor de ledige ikke-vestlige indvandrere og efterkommere

I Næstved Kommune udgør den virksomhedsrettede aktivering blandt **a-dagpengemodtagere med ikke-vestlig baggrund** 49 pct. af alle aktiveringsforløb. Dette er over gennemsnittet for Østdanmark (37 pct.). Offentligt løntilskud udgør hovedparten af de virksomhedsrettede tilbud både i Næstved Kommune og Østdanmark

Figur 19: Andel virksomhedsrettet aktivering af alle aktiveringsforløb for ikke-vestlige indvandrere og efterkommere a-dagpenge i Østdanmark opgjort på kommuner og jobcentre, ultimo jan. 2011

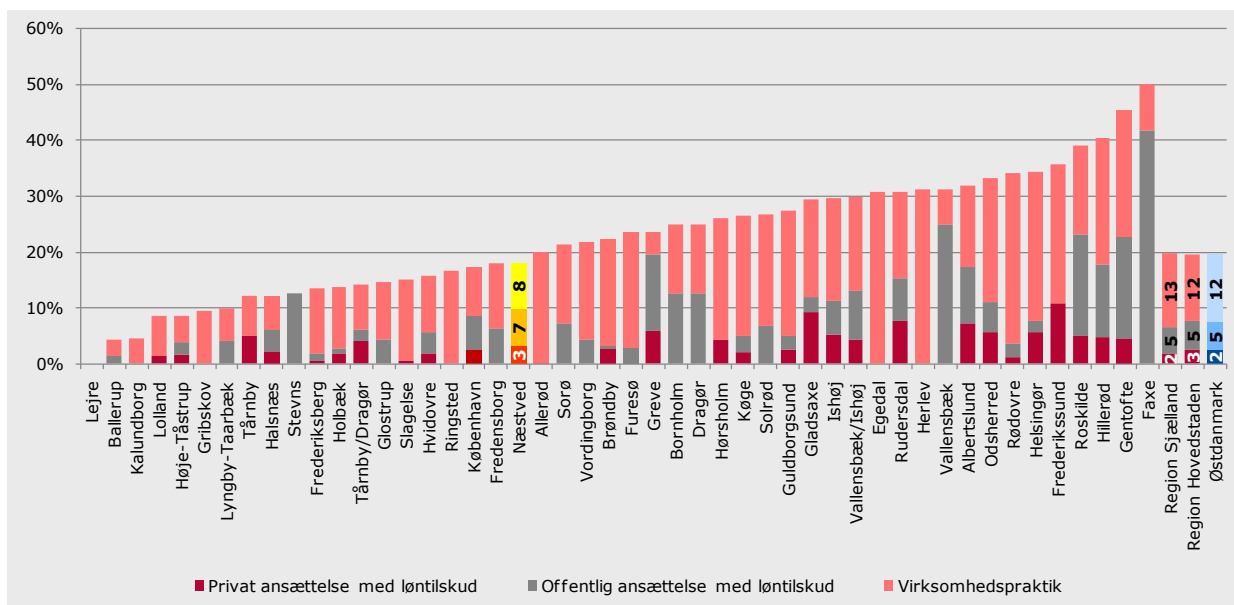


Kilde: Jobindsats.dk (A-dagpenge, antal forløb ultimo perioden)

Note: Nærværende kommune er markeret med gul og gennemsnittet for Østdanmark er markeret med blå.

I Næstved Kommune udgør den virksomhedsrettede aktivering blandt **kontant- og starthjælpsmodtagere med ikke-vestlig baggrund** 18 pct. af alle aktiveringsforløb, hvilket er en smule under gennemsnittet for Østdanmark (20 pct.). I Næstved udgør virksomhedspraktik og offentligt løntilskud hovedparten af de virksomhedsrettede tilbud

Figur 20: Andel virksomhedsrettet aktivering af alle aktiveringsforløb for jobklare ikke-vestlige indvandrere og efterkommere på kontant- og starthjælp i Østdanmark opgjort på kommuner og jobcentre, ultimo dec. 2010



Kilde: Jobindsats.dk (Kontant- og starthjælp, antal forløb ultimo perioden)

Note: Nærværende kommune er markeret med gul og gennemsnittet for Østdanmark er markeret med blå.



Beskæftigelsesrådet
Beskæftigelsesregion
Hovedstaden & Sjælland

RAMBOLL

MANAGEMENT
& SOCIETY