



Beskæftigelsesrådet
Beskæftigelsesregion
Hovedstaden & Sjælland

Marts 2011

**Situationen på arbejdsmarkedet og de
beskæftigelsespolitiske udfordringer i**

Lolland Kommune

2010 - 2012



1. INTRODUKTION

Dette notat sammenfatter udviklingen på arbejdsmarkedet i Lolland Kommune. Formålet med notatet er at understøtte den lokale tilrettelæggelse af beskæftigelsesindsatsen i 2012 og at være input til beskæftigelsesplanen for 2012.

Notatet indeholder følgende kapitler:

- *Kapitel 2:* Sammenfatning af de væsentligste **hovedudfordringer** på arbejdsmarkedet i Lolland Kommune
- *Kapitel 3:* Den **aktuelle situation** på arbejdsmarkedet i Lolland Kommune.
- *Kapitel 4:* **Arbejdskraftreserven** i kommunen (ministermål 1)
- *Kapitel 5:* **Personer på permanent offentlig forsørgelse** i kommunen (ministermål 2)
- *Kapitel 6:* **Unge på offentlig forsørgelse** i kommunen (ministermål 3)
- *Kapitel 7:* **Indvandrere og efterkommere** fra ikke-vestlige lande på offentlig forsørgelse (ministermål 4)

2. SAMMENFATNING

Hovedudfordringer for Lolland Kommune

Fald i antallet på offentlig forsørgelse, men markant større andel end i Østdanmark

- I Lolland Kommune har der været et fald-0,4 pct. i antallet på offentlig forsørgelse, hvilket er modsat den gennemsnitlige udvikling i Østdanmark (0,9 pct.). Der har dog været en stigning i antallet på a-dagpenge, kontant- og starthjælp match 3 og personer på ledighedsydelse.
- I alt 29,4 pct. af befolkningen i den erhvervsaktive alder er på offentlig forsørgelse, hvilket er en markant større andel end gennemsnittet i Østdanmark (16,9 pct.).
- Stigningen i antallet af a-dagpenge har medvirket til en stigning i bruttoledigheden i Lolland Kommune 12,3 pct. mod 10,4 pct. i Østdanmark.

Flere er blevet langtidsledige

- Antallet af langtidsledige, dvs. personer der har været ledige i mindst 40 sammenhængende uger, er steget. Langtidsledigheden udgør 33 pct. af de bruttoledige i Lolland Kommune, hvilket er en større andel end i Østdanmark (22 pct.).

Stor stigning i arbejdskraftreserven, og større andel end i Østdanmark

- Arbejdskraftreserven er steget med 11 pct. i Lolland Kommune mod 6,5 pct. i Østdanmark. Arbejdskraftreserven udgør også en større andel af befolkningen end gennemsnittet i Østdanmark (5,1 pct. mod 3,4 pct. i Østdanmark).

Fald i antallet på permanent forsørgelse, men meget stor andel

- Antallet på permanent forsørgelse er faldet med -2,1 i Lolland Kommune mod et fald på -0,5 pct. i Østdanmark. Der har dog været en stigning i antallet af personer med dansk oprindelse på ledighedsydelse og en stigning i antallet af ikke-vestlige i fleksjob. Til gengæld ses et fald i antallet på førtidspension – både for personer med dansk oprindelse og ikke-vestlige indvandrere,
- I alt 16 pct. af befolkningen i Lolland Kommune er på permanent forsørgelse, hvilket er væsentlig mere end gennemsnittet i Østdanmark (7,2 pct.).

Dobbelt så mange unge på offentlig forsørgelse end i Østdanmark

- Lolland Kommune har haft en stigning på 1,4 pct. i antallet af unge på offentlig forsørgelse (mod 3,6 pct. i Østdanmark). Især antallet af unge på kontant- og starthjælp match 3 og førtidspension er steget.
- Andelen af unge på offentlig forsørgelse er større end gennemsnittet i Østdanmark (19,9 pct. mod 10 pct.).
- I alt 72 pct. af alle unge ledige i Lolland Kommune har ikke en erhvervskompetencegivende uddannelse mod 63 pct. i Østdanmark (januar 2009).

Mange indvandrere på offentlig forsørgelse

- Lolland Kommune har haft et fald på -0,2 pct. i antallet af ikke-vestlige indvandrere og efterkommere på offentlig forsørgelse (mod 3,6 pct. i Østdanmark). Der har dog været en stigning i antallet af ikke-vestlige indvandrere på kontant- og starthjælp match 1 og 3 og på sygedagpenge.
- 40,4 pct. af samtlige ikke-vestlige indvandrere og efterkommere Lolland Kommune er på offentlig forsørgelse (mod 26,5 pct. i Østdanmark).

Note: Opgørelserne er fra januar 2011 (og udvikling jan 2010-jan 2011), hvor andet ikke er noteret

3. SITUATIONEN PÅ ARBEJDSMARKEDET

Den finansielle og økonomiske krise har medført en stigning i antallet af personer på offentlig forsørgelse. Stigningen er dog aftaget i løbet af 2010. Mens der for hele Østdanmark har været tale om en stigning på 0,9 pct. fra januar 2010 til januar 2011, har der i Lolland Kommune været tale om et lille fald på -0,4 pct.

I Lolland Kommune modtager 29,4 pct. af befolkningen i den erhvervsaktive alder offentlig forsørgelse, hvilket er en højere andel end gennemsnittet i Østdanmark (16,9 pct.)¹.

Tabel 1: Personer på offentlig forsørgelse i Lolland Kommune og Østdanmark, jan. 2010 – jan. 2011

	Lolland				Østdanmark		
	Januar 2010	Januar 2011	Ændring jan. 10- jan. 11	Andel af befolkningen jan. 11	Ændring jan. 10- jan. 11	Andel af befolkningen jan. 11	
A-dagpenge	1.371	1.422	3,7%	4,8%	5,6%	3,5%	
Kontant- og start- hjælp	Matchkategori i alt	1.579	1.678	6,3%	5,7%	4,2%	3,7%
	Match 1: Jobklar	623	669	7,4%	2,3%	-8,9%	1,3%
	Match 2: Indsatsklar	764	684	-10,5%	2,3%	2,0%	1,6%
	Match 3: Midlertidig passiv	187	323	72,7%	1,1%	56,0%	0,7%
	Øvrige indsatsklar / midlertidig passiv	5	1	-80,0%	0,0%	-61,3%	0,0%
Introduktionsydelse	29	29	0,0%	0,1%	24,8%	0,1%	
Revalidering	84	71	-15,5%	0,2%	-11,7%	0,3%	
Forrevalidering	9	5	-44,4%	0,0%	4,1%	0,0%	
Sygedagpenge	757	702	-7,3%	2,4%	-5,5%	2,2%	
Ledighedsydelse	164	180	9,8%	0,6%	4,2%	0,3%	
Fleksjob	530	511	-3,6%	1,7%	0,5%	1,0%	
Førtidspension	4.136	4.030	-2,6%	13,7%	-0,9%	5,8%	
I alt	8.660	8.627	-0,4%	29,3%	0,9%	16,9%	

Kilde: Jobindsats.dk (Alle ydelser under ét, antal fuldtidspersoner)

Der har i perioden været en stigning i antallet af a-dagpenge- og midlertidigt passive kontant- og starthjælpsmodtagere, samt personer på ledighedsydelse².

Det største fald i Lolland Kommune ses blandt indsatsklare kontant- og starthjælpsmodtagere samt personer på førtidspension.

3.1 Bruttoledighed

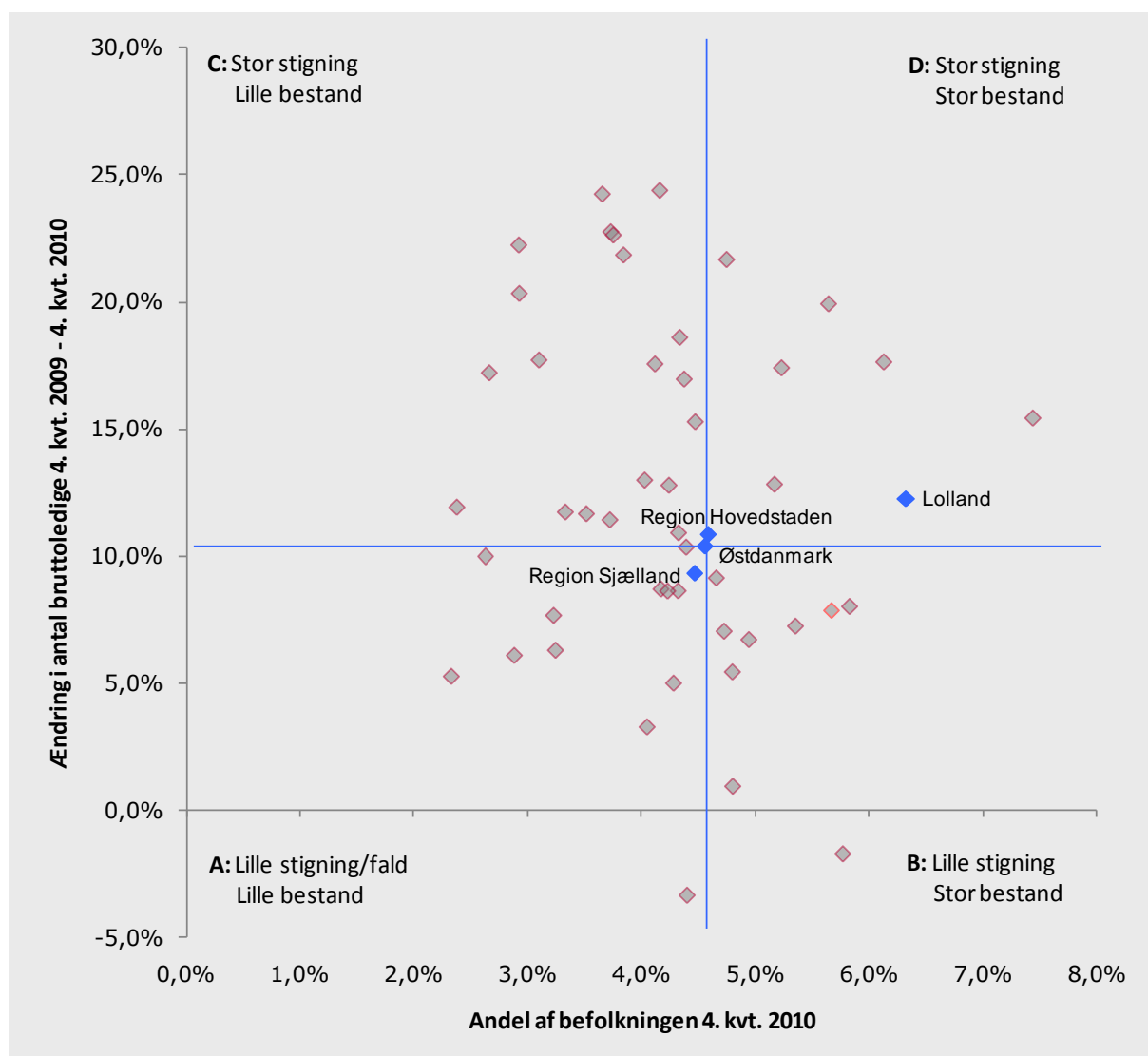
Bruttoledigheden, der omfatter såvel ledige som aktiverede, var i 4. kv. 2010 i Lolland Kommune på 1.866 personer svarende til 6,3 pct. af befolkningen. Det er over niveauet for Østdanmark (4,6 pct.).

¹ Befolkningen i den erhvervsaktive alder defineres som 16-66-årige. Når begrebet befolkning eller befolkningsgruppe benyttes i nærværende rapport refereres der til befolkningen i den erhvervsaktive alder, med mindre andet er angivet.

² Stigningen i matchgruppe 3 kan skyldes ændret match i forbindelse med implementering af den nye matchmodel.

I Lolland Kommune har der været en stigning på 12,3 pct. fra 4. kv. 2009 til 4. kv. 2010. Til sammenligning var den gennemsnitlige stigning i Østdanmark 10,4 pct. i samme periode.

Figur 1: Udviklingen i bruttoledigheden og bruttoledighedens andel af den erhvervsaktive befolkning i Østdanmark opgjort på kommuner og jobcentre, 4. kv. 2009 – 4. kv. 2010



Kilde: Statistikbanken, Jobindsats.dk og egne beregninger

Note: De blå linjer angiver gennemsnittet for Østdanmark.

Kommuner i felt A (Lille stigning og lille bestand): Fredensborg, Gentofte, Guldborgsund, Helsingør, Herlev, Holbæk, Hørsholm, Roskilde, Sorø, Tårnby/Dragør, Dragør, Vordingborg.

Kommuner i felt B (Lille stigning og stor bestand): Albertslund, Bornholm, Faxe, Glostrup, Høje-Taastrup, København, Køge, Næstved, Tårnby.

Kommuner felt C (Stor stigning og lille bestand): Allerød, Ballerup, Egedal, Frederiksberg, Frederikssund, Furesø, Gladsaxe, Greve, Gribskov, Hillerød, Hvidovre, Kalundborg, Lejre, Lyngby-Taarbæk, Ringsted, Rudersdal, Rødovre, Solrød, Stevn, Vallensbæk.

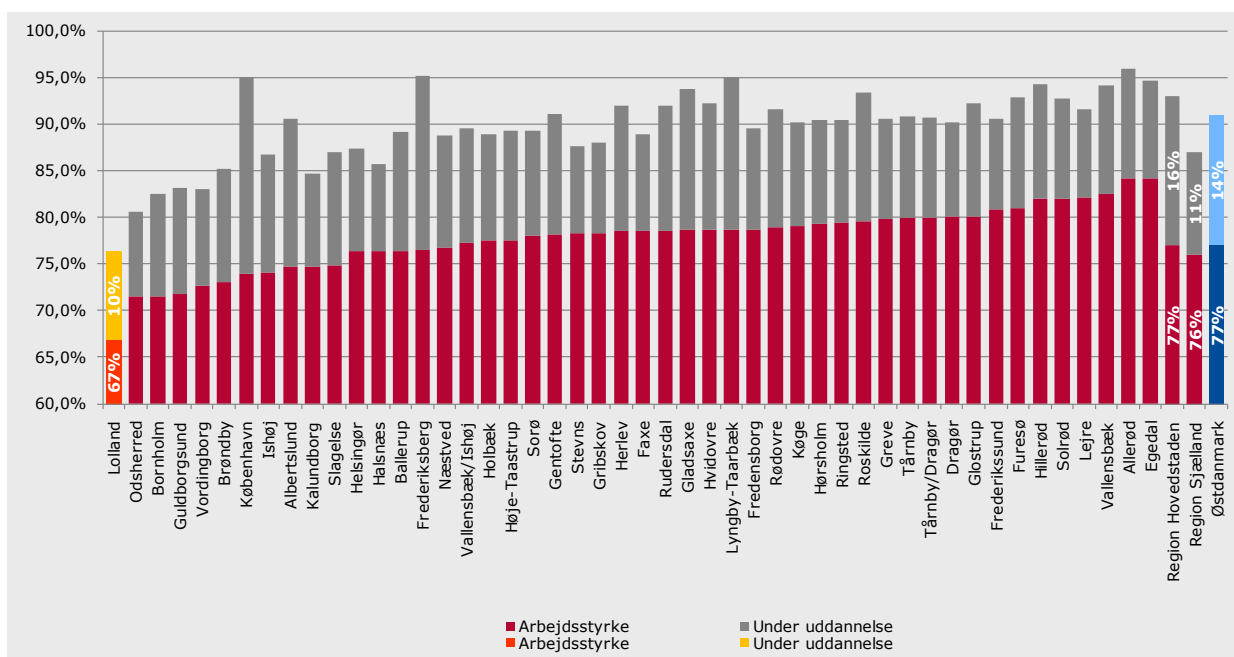
Kommuner felt D (Stor stigning og stor bestand): Brøndby, Halsnæs, Ishøj, Lolland, Odsherred, Slagelse, Vallensbæk/Ishøj.

3.2 Arbejdsstyrke og personer under uddannelse

Der er betydelig forskel på kommunerne i Østdanmark i forhold til, hvor stor en andel af befolkningen der indgår i arbejdsstyrken eller er under uddannelse. I Lolland Kommune er i alt 77 pct. af befolkningen i den erhvervsaktive alder enten i arbejdsstyrken (67 pct.) eller under uddannelse (10 pct.). Det er en lavere andel end i Østdanmark (91 pct.).

Lolland Kommune har en mindre andel i arbejdsstyrken og en mindre andel i uddannelse end gennemsnittet i Østdanmark.

Figur 2: Arbejdsstyrken og personer under uddannelse som andel af befolkning i den erhvervsaktive alder i Østdanmark opgjort på kommuner og jobcentre, 2009



Kilde: Statistikbanken og egne beregninger

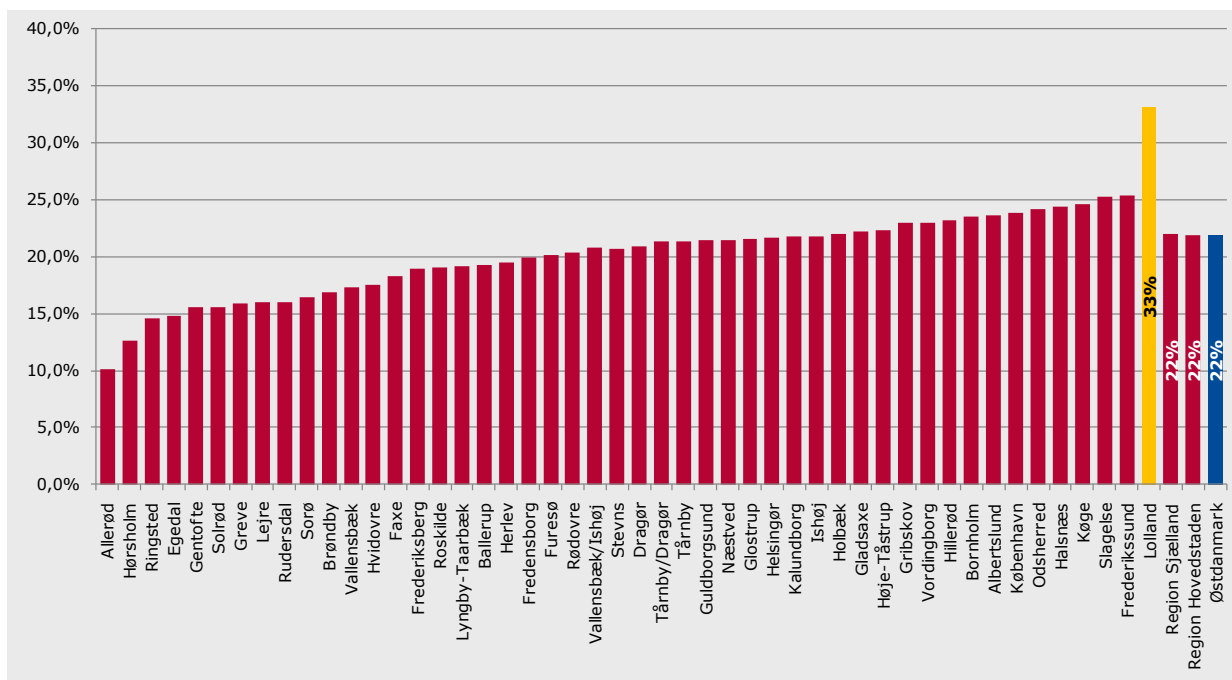
Note: Under uddannelse er opgjort som antal elever i fuldtidsuddannelse undtaget voksenuddannelser. Bemærk at skalaen på y-aksen starter ved 60 pct.

Nærværende kommune er markeret med gul og gennemsnittet for Østdanmark er markeret med blå.

3.3 Langtidsledighed

Andelen af bruttoledige som er langtidsledige, dvs. personer der har været ledige i mindst 40 sammenhængende uger, udgør 33 pct. af alle bruttoledige i Lolland Kommune, hvilket er over niveauet for Østdanmark (22 pct.).

Figur 3: Andel langtidsledige af bruttoledige i Østdanmark opgjort på kommuner , 3. kv. 2010



Kilde: DREAM, Statistikbanken og egne udregninger

Note: Tal for bruttoledighed er opgjort for fuldtidspersoner i 3. kv. 2010. Tal for langtidsledighed er opgjort for fuldtidspersoner september 2010.

Nærværende kommune er markeret med gul og gennemsnittet for Østdanmark er markeret med blå.

3.4 Prognose for udviklingen på det lokale arbejdsmarked

For Østdanmark forventes ledigheden at være svagt faldende frem til 2012. For Lolland Kommune forventes en tilsvarende udvikling, idet ledigheden forventes at falde frem mod 2012. Kommunens andel af alle bruttoledige i Østdanmark forventes ligeledes at falde frem mod 2012.

Tabel 2: Prognose for udviklingen i bruttoledigheden i Lolland Kommune og Østdanmark, opgjort på fuldtidspersoner, 1. kv. 2011 – 4. kv. 2012

	1. kv. 2011	2. kv. 2011	3. kv. 2011	4. kv. 2011	1. kv. 2012	2. kv. 2012	3. kv. 2012	4. kv. 2012
Lolland	2.207	1.946	1.599	1.736	2.102	1.851	1.526	1.639
Andel ift. Østdanmark	2,7%	2,6%	2,3%	2,4%	2,7%	2,6%	2,3%	2,4%
Østdanmark	81.770	76.179	68.388	71.256	77.260	72.136	65.308	67.684

Kilde: BRHS, Finansministeriet og Rambøll Management Consulting

4. MINISTERMÅL 1: BEGRÆNSNING AF ARBEJDSKRAFTRESERVEN

4.1 Udviklingstendenser

Arbejdskraftreserven er steget i hele Østdanmark

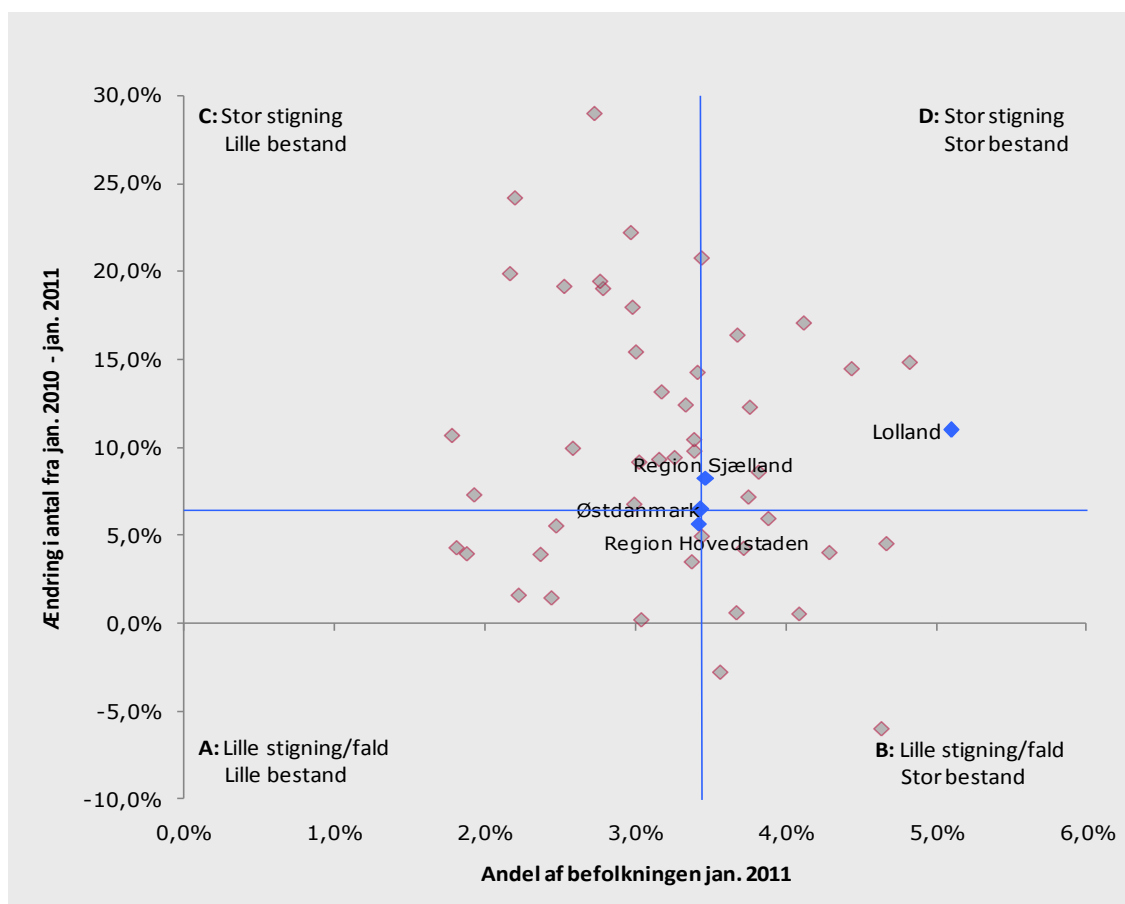
Som for de fleste kommuner i Østdanmark er arbejdskraftreserven steget i Lolland Kommune fra januar 2010 til januar 2011. I Lolland Kommune har der været en stigning på 11,0 pct., mens der for hele Østdanmark har været en stigning på 6,5 pct. Der er i alt 1505 personer i arbejdskraftreserven i Lolland Kommune i januar 2011.

I Lolland Kommune udgjorde arbejdskraftreserven 5,1 pct. af befolkningen i januar 2011, mens arbejdskraftreservens andel af befolkningen i Østdanmark var 3,4 pct.

Lolland Kommune har således haft en større stigning i arbejdskraftreserven end de fleste andre kommuner i Østdanmark. Arbejdskraftreserven udgør samtidig en større andel af befolkningen end i Østdanmark.

Udviklingen i arbejdskraftreserven i Østdanmark er illustreret i figur 4, hvor kommunerne er placeret ift. arbejdskraftreservens andel af befolkningen, samt stigningsprocenten i perioden januar 2010 til januar 2011.

Figur 4: Udviklingen i arbejdskraftreserven og arbejdskraftreservens andel af befolkningen i Østdanmark, opgjort på kommuner og jobcentre, jan. 2010 – jan. 2011



Kilde: DREAM

Note: De blå linjer angiver gennemsnittet for Østdanmark.

Kommuner i felt A (Lille stigning/fald og lille bestand): Fredensborg, Furesø, Gentofte, Helsingør, Holbæk, Hørsholm, Roskilde, Dragør.

Kommuner i felt B (Lille stigning/fald og stor bestand): Albertslund, Bornholm, Herlev, Høje-Taastrup, København, Køge, Næstved, Vordingborg.

Kommuner felt C (Stor stigning og lille bestand): Allerød, Ballerup, Egedal, Frederiksberg, Frederikssund, Gladsaxe, Greve, Guldborgsund, Hillerød, Hvidovre, Lejre, Lyngby-Taarbæk, Ringsted, Rudersdal, Rødovre, Solrød, Sorø, Tårnby/Dragør, Vallensbæk.

Kommuner i felt D (Stor stigning og stor bestand): Brøndby, Faxe, Glostrup, Halsnæs, Ishøj, Lolland, Odsherred, Slagelse, Stevn, Tårnby, Vallensbæk-Ishøj.

Udviklingen i arbejdskraftreserven i Lolland Kommune fra januar 2010 til januar 2011 er kendetegnet ved:

- Større stigning i antallet af kvinder end mænd
- Stigning i antallet af ledige med dansk oprindelse og ikke-vestlige indvandrere
- Stigning blandt alle aldersgrupper men størst stigning blandt ledige over 30 år

Tabel 3: Udviklingen i arbejdskraftreserven i Lolland Kommune og Østdanmark, opgjort på køn, herkomst og alder, jan. 2010 – jan. 2011

		Lolland			Østdanmark
		Januar 2010	Januar 2011	Ændring jan. 10 - jan 11	Ændring jan. 10 - jan. 11
Køn	Kvinder	555	642	15,7%	9,9%
	Mænd	801	863	7,7%	3,8%
Herkomst	Dansk oprindelse	1.260	1.403	11,3%	6,6%
	Ikke-vestlige Indvandrere	58	66	13,8%	3,9%
	Ikke-vestlige efterkommere	0	0	0,0%	20,6%
	Vestlige indvandrere og efterkommere	35	35	0,0%	7,6%
Alder	Under 25 år	171	177	3,5%	0,9%
	25-29 år	175	188	7,4%	-0,8%
	30-39 år	312	355	13,8%	3,1%
	40-49 år	336	379	12,8%	8,0%
	50 år eller mere	362	406	12,2%	15,2%
I alt		1.356	1.505	11,0%	6,5%

Kilde: Jobindsats.dk

4.2 Til- og afgang fra arbejdskraftreserven

Stigningen i arbejdskraftreserven har ligget over stigningen i den generelle bruttoledighed i det seneste år, men fra december 2009 har stigningstaksten i arbejdskraftreserven været lavere end den generelle ledighedsstigning.

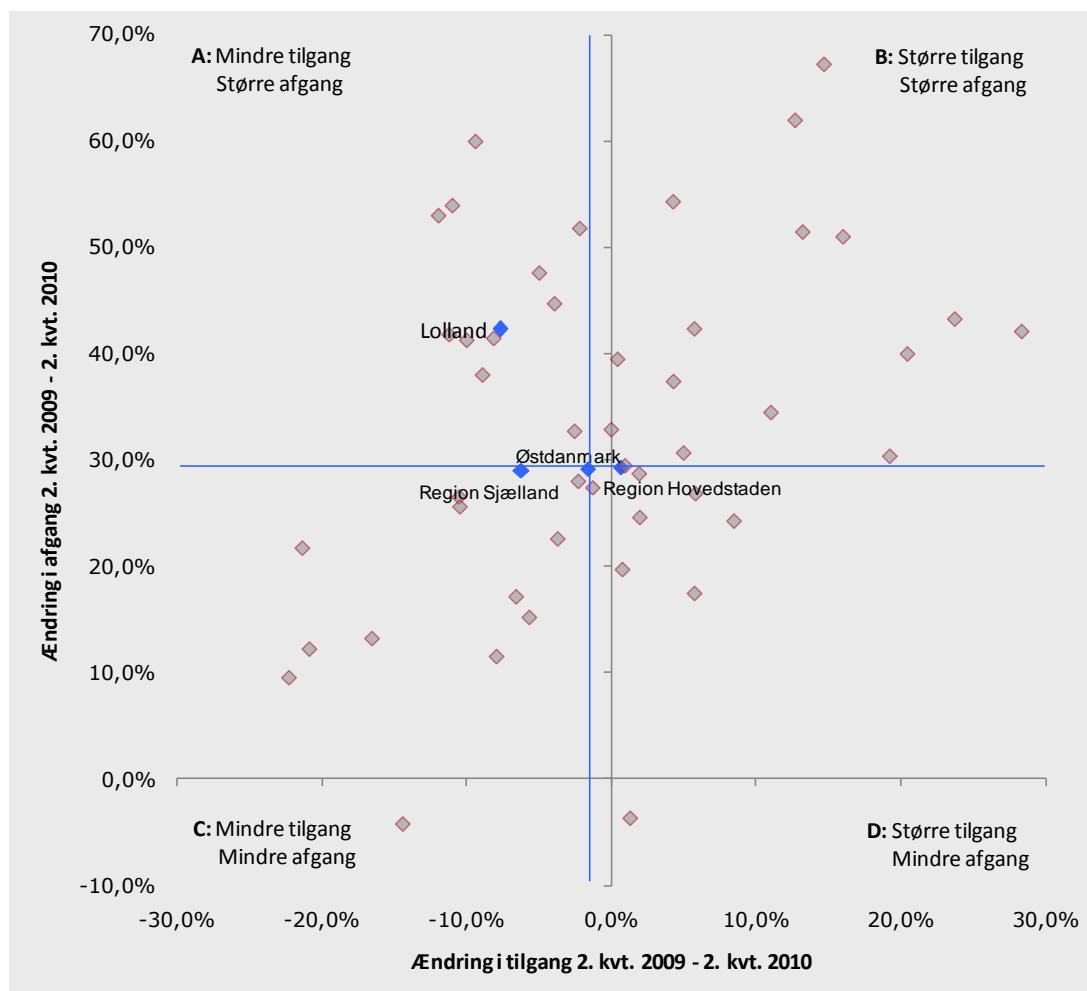
Generelt er tilgangen i Østdanmark uændret, mens flere forlader arbejdskraftreserven. Tendensen er, at kommuner der har en større tilgang også har en større afgang - altså samlet set en større omsætning i arbejdskraftreserven.

Udviklingen i til- og afgang fra arbejdskraftreserven i perioden 2. kv. 2009 til 2. kv. 2010 i Lolland Kommune viser, at tilgangen (opgjort på påbegyndte forløb) er faldet med -7,7 pct., hvilket er et større fald end udviklingen i Østdanmark (-1,6 pct.). Afgangen fra arbejdskraftreserven i Lolland Kommune

(opgjort på afsluttede forløb), viser en stigning på 4,3 pct. (i Østdanmark er afgangen steget med 29,2 pct.).

Lolland Kommune har således haft en mindre tilgang til arbejdskraftreserven, og samtidig en større afgang end den gennemsnitlige udvikling i Østdanmark.

Figur 5: Udviklingen i til- og afgang i arbejdskraftreserven i Østdanmark opgjort på kommuner, 2. Kvt. 2009 – 2. Kvt. 2010



Kilde: DREAM (tallene er opgjort via DREAM, da data om til- og afgang ikke er tilgængelig i jobindsats.dk)

Note: De blå linjer angiver gennemsnittet for Østdanmark.

Kommuner felt A (Mindre tilgang og større afgang): Faxe, Halsnæs, Gentofte, Glostrup, Holbæk, Høje-Taastrup, Hørsholm, Lolland, Lyngby-Taarbæk, Odsherred, Ringsted, Roskilde.

Kommuner felt B (Større tilgang og større afgang): Allerød, Brøndby, Egedal, Frederiksberg, Furesø, Gladsaxe, Greve, Gribskov, Hvidovre, Ishøj, Kalundborg, Lejre, Rudersdal, Stevns, Vallensbæk, Vallensbæk/Ishøj

Kommuner felt C (Mindre tilgang og mindre afgang): Ballerup, Bornholm, Dragør, Fredensborg, Frederikssund, Guldborgsund, Køge, Næstved, Solrød, Tårnby, Tårnby/Dragør, Vordingborg.

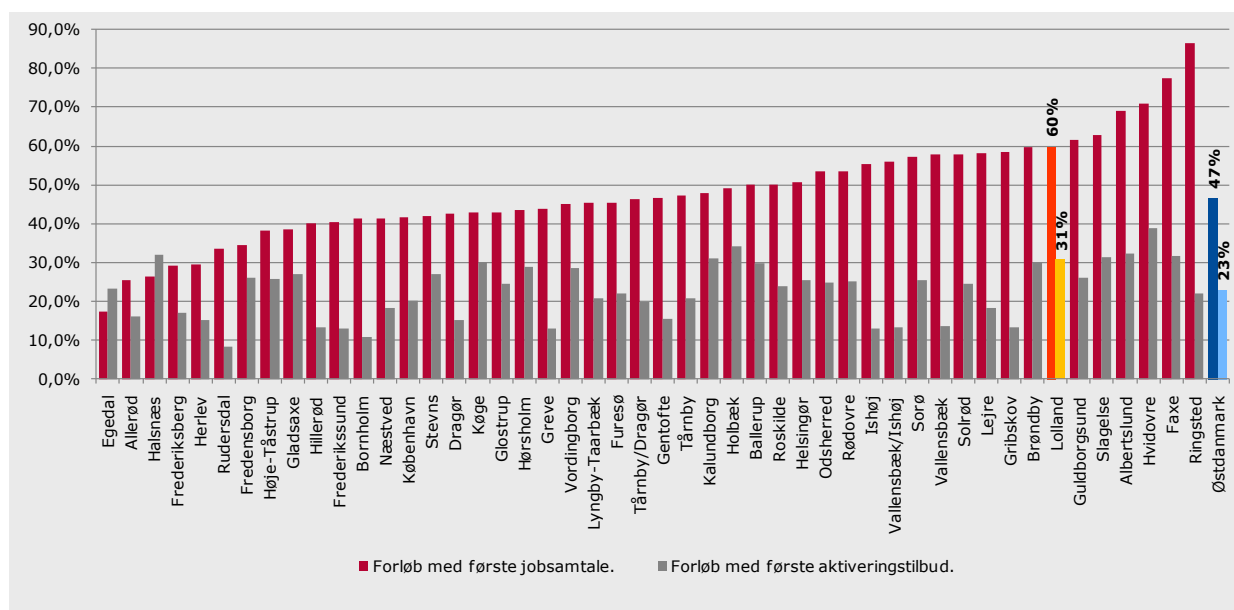
Kommuner felt D (Større tilgang og mindre afgang): Albertslund, Helsingør, Herlev, Hillerød, København, Rødovre, Slagelse, Sorø.

4.3 Indsatsen

Første samtale og aktiveringstilbud

I Lolland Kommune modtager 60 pct. af de nyledige deres første jobsamtale inden for den første måneds ledighed, og 31 pct. af de nyledige starter i deres første aktiveringstilbud inden for den første måneds ledighed. I Figur 6 er Lolland Kommune sammenlignet med de øvrige kommuner i Østdanmark ift. hvor stor andel af de nyledige, der modtager hhv. deres første jobsamtale og første aktiveringstilbud inden for den første måneds ledighed.

Figur 6: Andel nyledige med første jobsamtale og aktiveringstilbud inden for den første måneds ledighed i Østdanmark opgjort på kommuner og jobcentre, 3.kvt. 2010



Kilde: Jobindsats.dk (Tidlig indsats, tidspunkt for første jobsamtale/aktiveringstilbud for nye ydelsesmodtagere)

Note: Opgørelsen findes ikke for regionerne Hovedstaden og Sjælland på jobindsats.dk.

Nærværende kommune er markeret med gul og gennemsnittet for Østdanmark er markeret med blå.

Lolland Kommune ligger væsentligt over niveauet for Østdanmark – både hvad angår andel som modtager jobsamtale og aktivering inden for første måneds ledighed.

Jobsamtale og aktiveringstilbud til a-dagpengemodtagere samt kontant- og starthjælpsmodtagere inden for første måned af ledighed

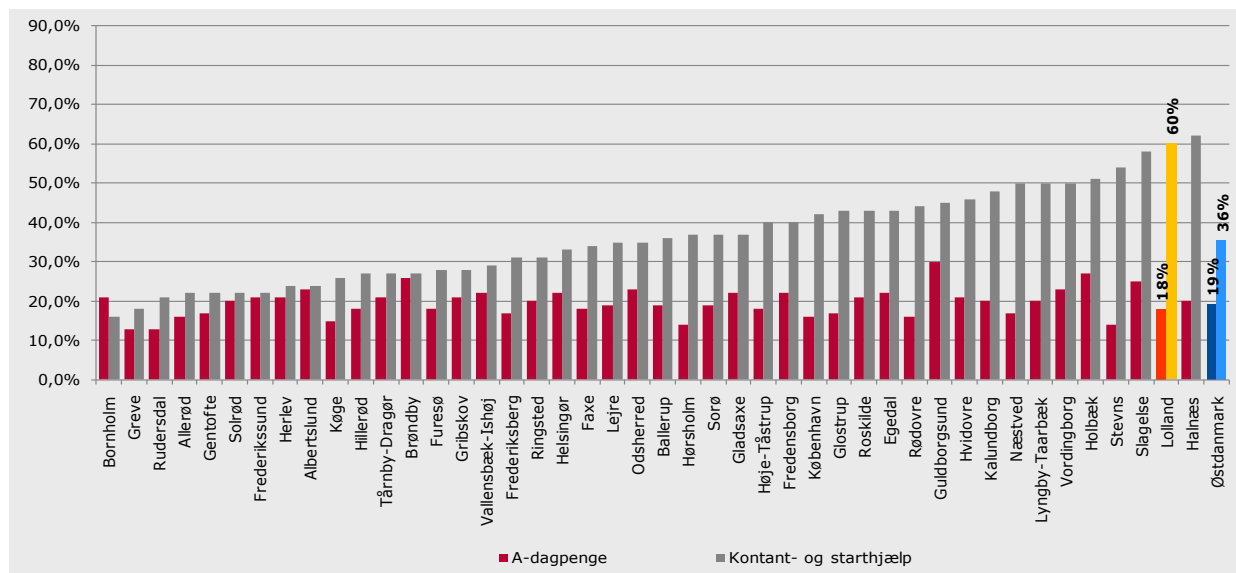
- I Lolland Kommune modtager 59 pct. af nyledige a-dagpengemodtagere deres første jobsamtale inden for den første måneds ledighed (mod 30,7 pct. for Østdanmark), mens andelen for nyledige kontant- og starthjælpsmodtagere er 62 pct. (mod 72,7 pct. for Østdanmark)
- I Lolland Kommune modtager 11 pct. af nyledige a-dagpengemodtagere deres første aktiveringstilbud inden for den første måneds ledighed (mod 6,7 pct. for Østdanmark), mens andelen for nyledige kontant- og starthjælpsmodtagere er 60 pct. (mod 49 pct. for Østdanmark).

Kilde: Jobindsats.dk, 3. kv. 2010

Aktiveringsgrad

I Lolland Kommune ligger aktiveringsgraden for a-dagpengemodtagere i arbejdskraftreserven i 2. kv. 2010 på 18 pct., mens tallet for kontant- og starthjælpsmodtagere ligger på 60 pct. Aktiveringsgraden ligger en smule under niveauet for a-dagpengemodtagere, sammenlignet med Østdanmark, mens den ligger væsentligt over niveauet for kontant- og starthjælpsmodtagere.

Figur 7: Aktiveringsgraden for personer i arbejdskraftreserven i kommuner Østdanmark på a-dagpenge og kontant- og starthjælp, 2. kv. 2010



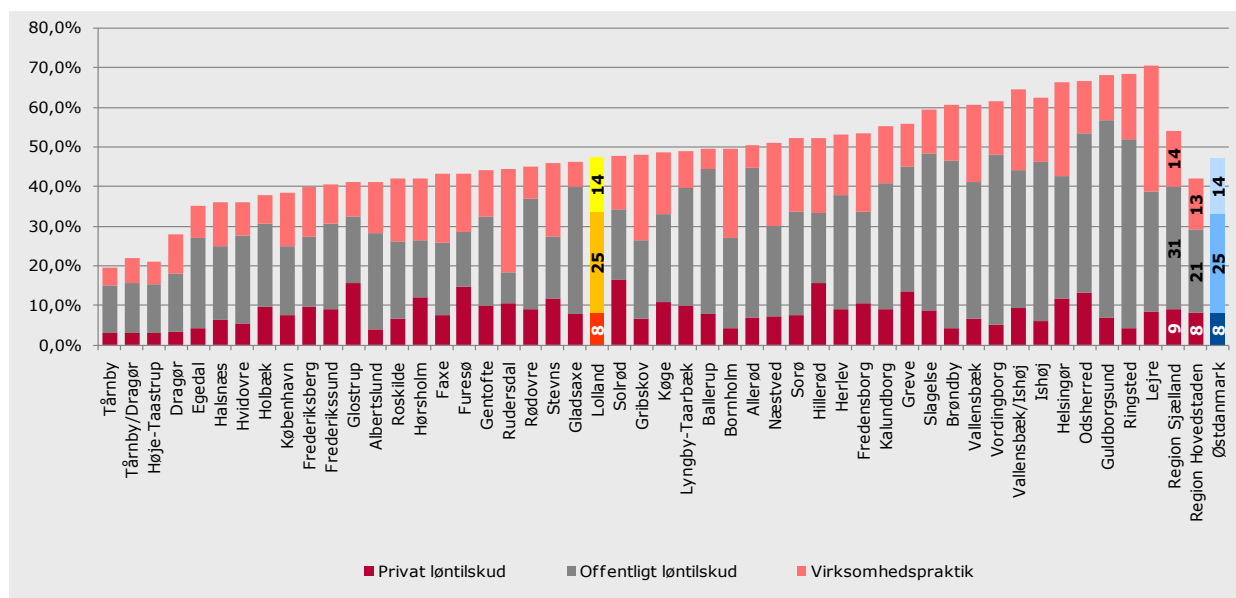
Kilde: DREAM (aktiveringsgraden er opgjort via DREAM, da data ikke er tilgængelig i jobindsats.dk)

Note: Nærværende kommune er markeret med gul og gennemsnittet for Østdanmark er markeret med blå.

Den virksomhedsrettede indsats i arbejdskraftreserven

I Lolland Kommune udgør den virksomhedsrettede aktivering blandt a-dagpengemodtagere i arbejdskraftreserven 47 pct. af alle aktiveringsforløb, hvilket er på niveau for Østdanmark (47 pct.). Hovedparten er i offentligt løntilskud både i Lolland Kommune og Østdanmark.

Figur 8: Andel virksomhedsrettet aktivering af alle aktiveringsforløb for a-dagpengemodtagere i arbejdskraftreserven i Østdanmark, opgjort på kommuner, 2. kv. 2010

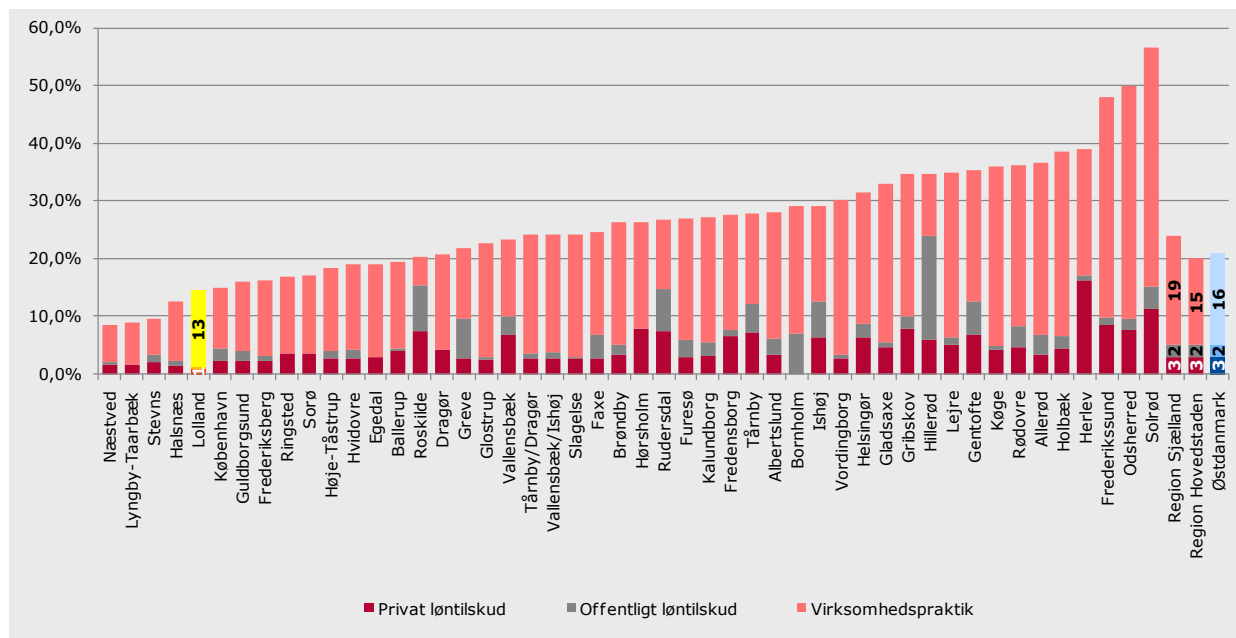


Kilde: DREAM (aktiveringsgraden er opgjort via DREAM, da data ikke er tilgængelig i jobindsats.dk)

Note: Nærværende kommune er markeret med gul og gennemsnittet for Østdanmark er markeret med blå.

I Lolland Kommune udgør den virksomhedsrettede aktivering blandt **kontant- og starthjælpsmodtagere i arbejdskraftreserven** 14 pct. af alle aktiveringsforløb, hvilket er under gennemsnittet for Østdanmark (21 pct.). Virksomhedspraktik udgør hovedparten af de virksomhedsrettede tilbud både i Lolland Kommune og Østdanmark.

Figur 9: Andel virksomhedsrettet aktivering af alle aktiveringsforløb for jobklare kontant- og starthjælpsmodtagere i arbejdskraftreserven i Østdanmark, opgjort på kommuner, 2. kv. 2010



Kilde: DREAM (aktiveringsgraden er opgjort via DREAM, da data ikke er tilgængelig i jobindsats.dk)

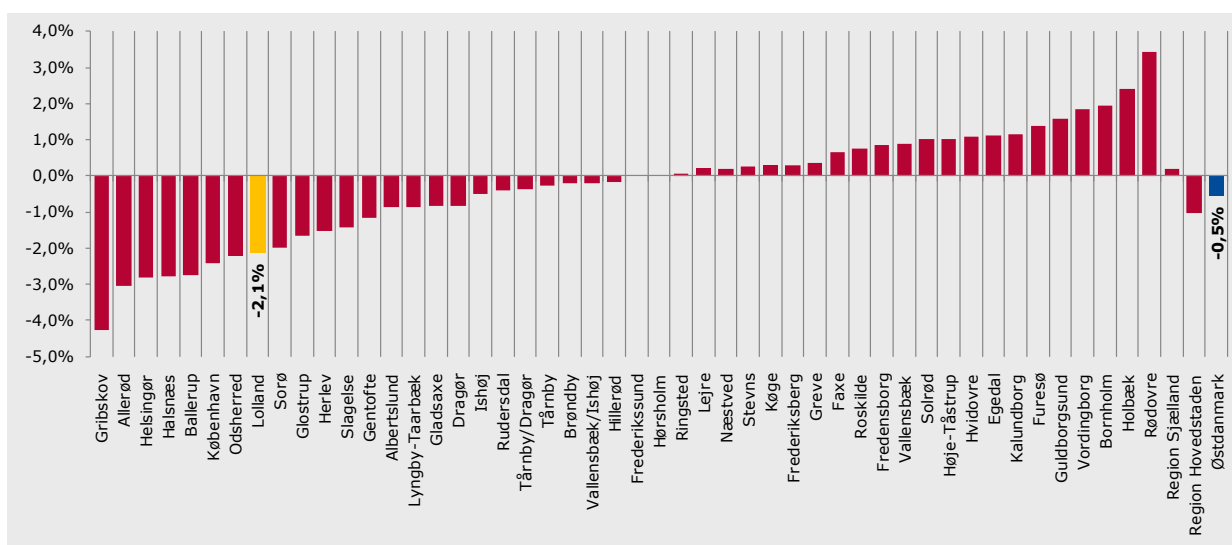
Note: Nærværende kommune er markeret med gul og gennemsnittet for Østdanmark er markeret med blå. I Lolland Kommune blev der ikke anvendt offentligt løntilskud blandt personer i arbejdskraftreserven på opgørelsestidspunktet.

5. MINISTERMÅL 2: BEGRÆNSNING AF PERSONER PÅ PERMANENT OFFENTLIG FORSØRGELSE

5.1 Udviklingstendenser

I Lolland Kommune har der været et fald i antallet af personer på permanent forsørgelse på -2,1 pct. Antallet af personer på førtidspension er faldet med -2,6 pct., antallet på fleksjob er faldet med -3,6 pct., mens der har været en stigning på ledighedsydelse på 9,8 pct.

Figur 10: Udviklingen i antallet af fuldtidspersoner på permanente ydelser i Østdanmark opgjort på kommuner og jobcentre, jan. 2010 – jan. 2011



Note: Nærværende kommune er markeret med gul og gennemsnittet for Østdanmark er markeret med blå.

Kilde: Jobindsats.dk (Alle ydelser under ét, antal fuldtidspersoner)

Lolland Kommune har haft et relativt større fald i antallet af personer på permanent forsørgelse, sammenlignet med de fleste øvrige kommuner i Østdanmark. Til gengæld er andelen i Lolland større end i Østdanmark, jf. nedenfor.

Forskelle i udviklingen i permanent forsørgelse når der ses på herkomst

Det samlede fald i antallet af personer på permanent forsørgelse dækker over markante forskelle, når man ser på herkomst. Således er antallet af personer med dansk oprindelse på permanent forsørgelse faldet, mens antallet af indvandrere og efterkommere fra ikke-vestlige lande er steget.

I Lolland Kommune er antallet af personer med dansk oprindelse på permanente ydelser faldet med -2,2 pct. fra januar 2010 til januar 2011, mens ikke-vestlige indvandrere dog også er faldet med -2,7 pct. (der er kun meget få ikke-vestlige efterkommere på permanent offentlig forsørgelse i Lolland Kommune).

Tabel 4: Udvikling i antallet af fuldtidspersoner på permanent offentlig forsørgelse i Lolland Kommune og i Østdanmark opgjort på herkomst, jan. 2010 – jan. 2011

		Lolland Kommune				Østdanmark	
		Januar 2010	Januar 2011	Ændring jan. 10 – jan. 11	Andel af befolkningsgruppen jan. 11	Ændring jan. 10 – jan. 11	Andel af befolkningsgruppen jan. 11
Personer med dansk oprindelse	Ledighedsydelse	156	178	14,1%	0,6%	3,9%	0,3%
	Fleksjob	519	493	-5,0%	1,8%	0,4%	1,1%
	Førtidspension	3861	3764	-2,5%	13,7%	-2,2%	5,5%
	I alt	4536	4435	-2,2%	16,1%	-1,5%	6,9%
Indvandrere fra ikke-vestlige lande	Ledighedsydelse	7	2	-71,4%	0,2%	7,6%	0,3%
	Fleksjob	11	18	63,6%	1,4%	3,3%	0,5%
	Førtidspension	273	263	-3,7%	20,0%	6,8%	10,5%
	I alt	291	283	-2,7%	21,5%	6,6%	11,4%
Efterkommere fra ikke-vestlige lande	Ledighedsydelse	0	0	0,0%	0,0%	-10,0%	0,1%
	Fleksjob	0	0	0,0%	0,0%	20,7%	0,2%
	Førtidspension	2	3	50,0%	2,9%	16,4%	2,2%
	I alt	2	3	50,0%	2,9%	15,6%	2,4%
Herkomst i alt	Ledighedsydelse	164	180	9,8%	0,6%	4,2%	0,3%
	Fleksjob	530	511	-3,6%	1,7%	0,5%	1,0%
	Førtidspension	4.136	4.030	-2,6%	13,7%	-0,9%	5,9%
	I alt	4830	4721	-2,3%	16,0%	-0,5%	7,2%

Kilde: Jobindsats.dk (Alle ydelser under ét, antal fuldtidspersoner)

Note: Indvandrere og efterkommere fra vestlige lande er udeladt.

I boksen nedenfor beskrives volumenen og sammensætningen af personer på permanent offentlig forsørgelse i Lolland Kommune.

Personer på permanent offentlig forsørgelse i Lolland Kommune

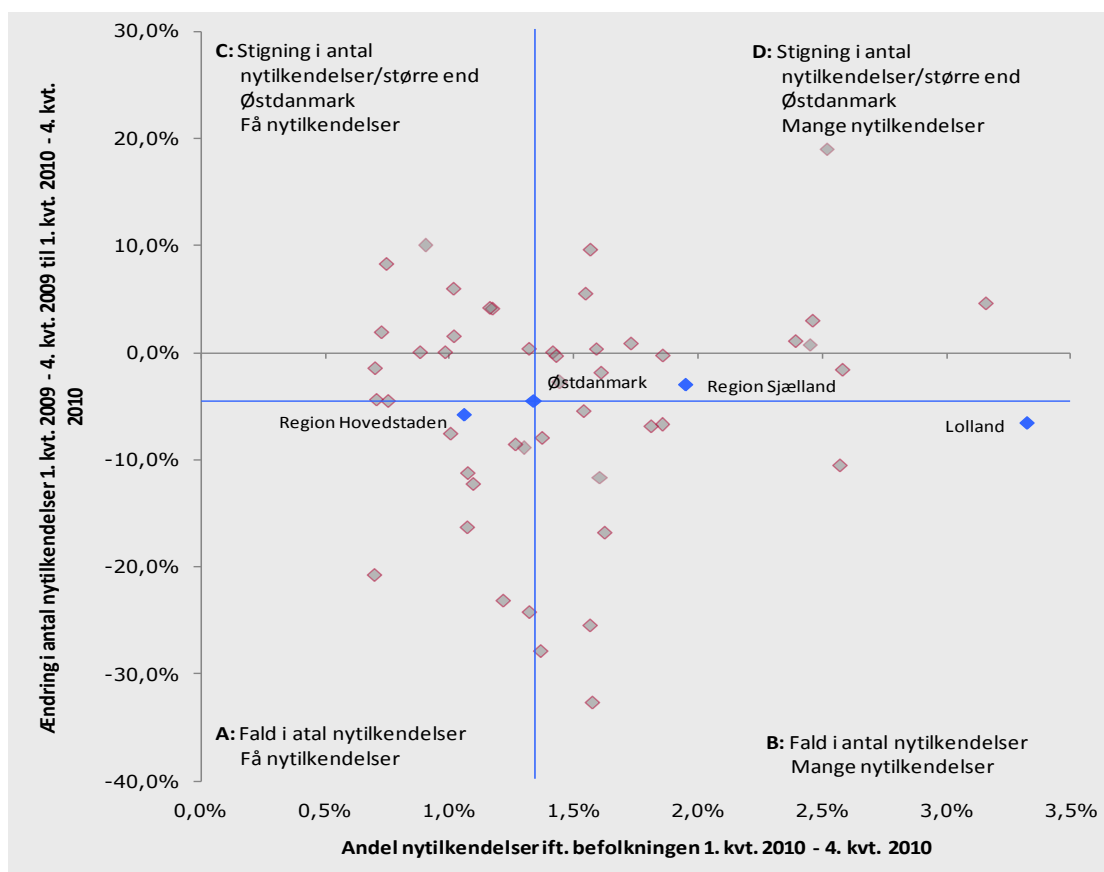
- I Lolland Kommune er 16 pct. af befolkningen i den erhvervsaktive alder på permanent offentlig forsørgelse. Til sammenligning er andelen på permanent offentlig forsørgelse 7,2 pct. i Østdanmark.
- I Lolland Kommune er 16,1 pct. af alle personer i den erhvervsaktive alder med dansk oprindelse på permanent offentlig forsørgelse (mod 6,9 pct. i Østdanmark)
- I Lolland Kommune er 21,5 pct. af alle ikke-vestlige indvandrere på permanent offentlig forsørgelse, hvoraf størstedelen er på førtidspension. Blandt ikke-vestlige efterkommere udgør andelen på permanent offentlig forsørgelse 2,9 pct. De tilsvarende andele for Østdanmark er henholdsvis 11,4 pct. og 2,4 pct.

Kilde: Jobindsats.dk og Danmarks Statistik, januar 2011

5.2 Tilgang til permanent offentlig forsørgelse

I Lolland Kommune er der sket et fald i antallet af nytilkendelser til permanent forsørgelse på -6,6 pct. Dog tilkender Lolland Kommune flere personer permanent offentlig forsørgelse end gennemsnittet i Østdanmark. I 2010 udgør andelen af nytilkendelser på permanente forsørgelsesordninger 3,3 pct. af kommunens befolkning i den erhvervsaktive alder.

Figur 11: Udviklingen i nytilkendelser af permanente ydelser i forhold til nytilkendelsernes andel af befolkningen i den erhvervsaktive alder i Østdanmark, opgjort på kommuner og jobcentre, 1. kv. 2010 - 4. kv. 2010



Kilde: Jobindsats.dk (Førtidspension, fleksjob og ledighedsydelse, antal forløb påbegyndt i perioden)
 Note: De blå linjer angiver gennemsnittet for Østdanmark. Der skal tages forbehold mht. tolkning af ændring i antallet af tilkendelser, da der i mange kommuner er tale om nogle ganske få antal.

Kommuner felt A (Fald i nytilkendelser og få nytilkendelser): Frederiksberg, Gladsaxe, Glostrup, Gribskov, Herlev, Hillerød, Rudersdal, Tårnby/Dragør, Dragør, Tårnby

Kommuner felt B (Fald i nytilkendelser og mange nytilkendelser): Ballerup, Faxe, Greve, Halsnæs, Hvidovre, Køge, Lolland, Ringsted, Slagelse, Vordingborg

Kommuner felt C (Stigning i nytilkendelser/større end Østdanmark og få nytilkendelser): Allerød, Egedal, Frederikssund, Gentofte, Hørsholm, København, Lyngby-Taabæk, Roskilde, Solrød, Vallensbæk, Vallensbæk/Ishøj

Kommuner felt D (Stigning i nytilkendelser/større end Østdanmark og mange nytilkendelser): Albertslund, Bornholm, Brøndby, Fredensborg, Guldborgsund, Helsingør, Holbæk, Høje-Taastrup, Ishøj, Kalundborg, Lejre, Næstved, Odsherred, Rødovre, Stevns

6. MINISTERMÅL 3: BEGRÆNSNING AF ANTALLET AF UNGE PÅ OFFENTLIG FORSØRGELSE

6.1 Udviklingstendenser

Antallet af unge under 30 år på offentlig forsørgelse er steget i hovedparten af kommunerne i Østdanmark det seneste år. I Lolland Kommune har der været en stigning på 1,4 pct. fra januar 2010 til januar 2011. Det er mindre end den gennemsnitlige stigning i Østdanmark på 3,6 pct.

I januar 2011 var 1135 unge i Lolland Kommune på offentlig forsørgelse, hvilket svarer til 19,9 pct. af alle unge under 30 år i kommunen. Andelen af unge på offentlig forsørgelse er større end gennemsnittet i Østdanmark (10 pct.).

Lolland Kommune har således haft en mindre stigning i antallet af unge på offentlig forsørgelse end gennemsnittet i Østdanmark. Andelen af unge på offentlig forsørgelse er dog over gennemsnittet i Østdanmark.

Figur 12: Udviklingen i andelen af unge på offentlig forsørgelse i Østdanmark opgjort på kommuner og jobcentre, jan. 2010 – jan. 2011



Kilde: Jobindsats.dk (Alle ydelser under ét, antal fuldtidspersoner)

Note: De blå linjer angiver gennemsnittet for Østdanmark.

Kommuner felt A (Lille stigning og lille bestand): Fredensborg, Frederiksberg, Furesø, Gentofte, København, Dragør.

Kommuner felt B (Lille stigning og stor bestand): Ballerup, Brøndby, Frederikssund, Glostrup, Helsingør, Kalundborg, Lolland, Næstved, Odsherred, Rødovre, Slagelse, Tårnby-Dragør, Tårnby, Vordingborg.

Kommuner felt C (Stor stigning og lille bestand): Allerød, Egedal, Gladsaxe, Hørsholm, Lyngby-Taarbæk, Roskilde, Rudersdal, Solrød, Vallensbæk.

Kommuner felt D (Stor stigning og stor bestand): Albertslund, Bornholm, Faxe, Greve, Gribskov, Guldborgsund, Halsnæs, Herlev, Hillerød, Holbæk, Hvidovre, Høje-Tåstrup, Ishøj, Køge, Lejre, Ringsted, Sorø, Stevns, Vallensbæk-Ishøj.

Blandt unge på offentlig forsørgelse i Lolland Kommune er især sket stigninger i antallet af unge på kontant- og starthjælp i matchgruppe 3 og på førtidspension.

Tabel 5: Udvikling i antallet af unge på offentlig forsørgelse i Lolland Kommune og Østdanmark opgjort i fuldtidspersoner, jan. 2010 – jan. 2011

	Lolland				Østdanmark	
	Januar 2010	Januar 2011	Ændring jan. 10 – jan. 11	Andel af befolkningen jan. 11	Ændring jan. 10 – jan. 11	Andel af befolkningen jan. 11
A-dagpenge	274	274	0,0%	4,8%	6,0%	2,6%
Kontant- og starthjælp samt introduktionsydelse	Matchkategori i alt	532	571	7,3%	10,0%	4,8%
	Match 1: Jobklar	264	258	-2,3%	4,5%	2,2%
	Match 2: Indsatsklar	242	238	-1,7%	4,2%	1,9%
	Match 3: Midlertidig passiv	26	73	180,8%	1,3%	0,7%
	Øvrige indsatsklar eller midlertidig passiv	1	1	0,0%	0,0%	0,0%
Introduktionsydelse	7	11	57,1%	0,2%	30,4%	0,1%
Revalidering	21	12	-42,9%	0,2%	-10,6%	0,2%
Forrevalidering	9	3	-66,7%	0,1%	10,7%	0,2%
Sygedagpenge	91	69	-24,2%	1,2%	-6,6%	1,0%
Ledighedsydelse	9	10	11,1%	0,2%	-9,5%	0,0%
Fleksjob	19	14	-26,3%	0,2%	-9,5%	0,1%
Førtidspension	156	171	9,6%	3,0%	4,4%	0,9%
Ydelsesgrupper i alt	1119	1135	1,4%	19,9%	3,6%	10,0%

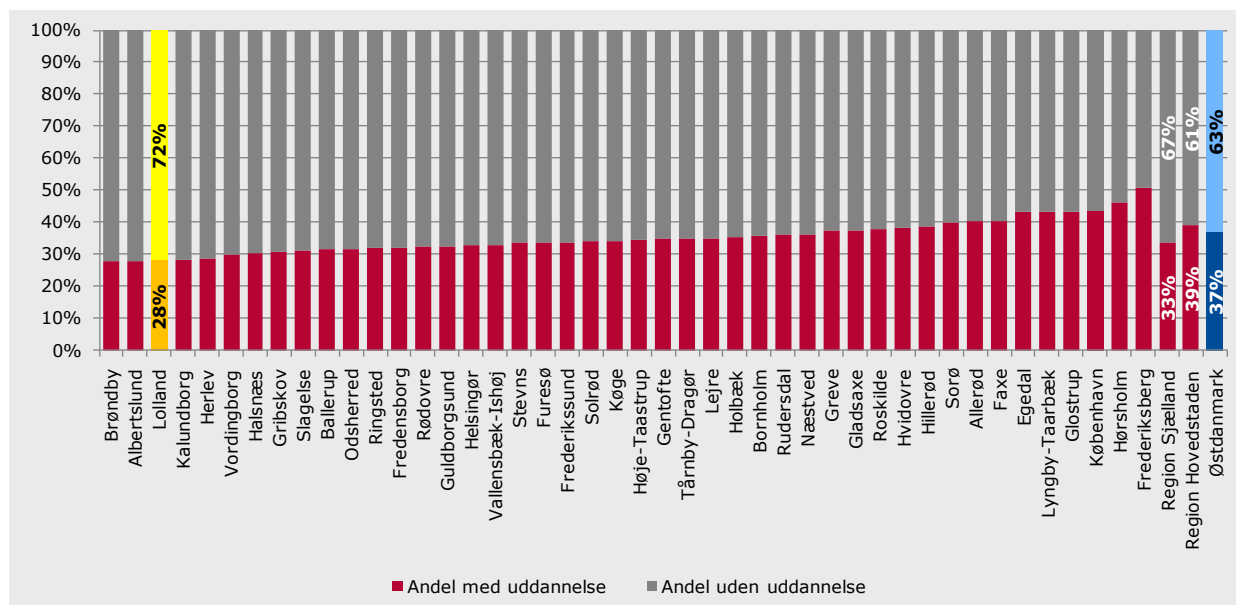
Kilde: Jobindsats.dk (Alle ydelser under ét og kontant- og starthjælp, antal fuldtidspersoner)

Mange ledige unge er uden uddannelse

Størstedelen af de ledige unge har ikke nogen uddannelse, dvs. de hverken har eller er i gang med en erhvervskompetencegivende uddannelse.

I Lolland Kommune er 72 pct. af de ledige unge uden uddannelse, svarende til 436 ud af 607 unge under 30 år. Det er en større andel end gennemsnittet for Østdanmark (63 pct.).

Figur 13: Ledige unge med og uden uddannelse i Østdanmark opgjort på kommuner og jobcentre, jan. 2009



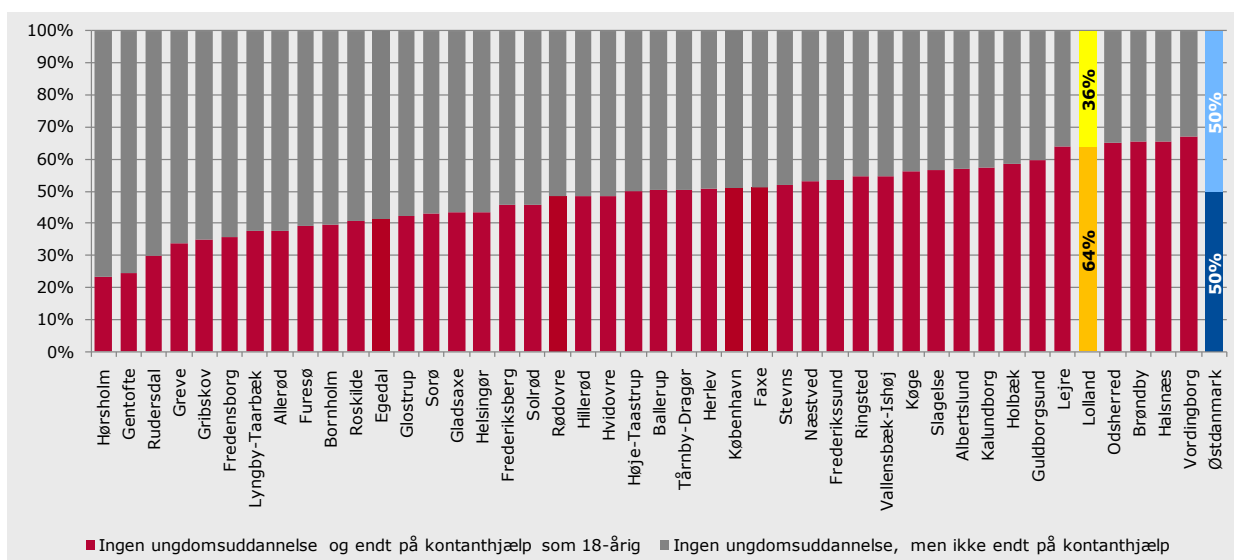
Kilde: IDA og DREAM

Note: Opgørelsen omfatter a-dagpenge og kontant- og starthjælpsmodtagere match 1, 2 og 3 under 30 år. Nærværende kommune er markeret med gul og gennemsnittet for Østdanmark er markeret med blå.

15-17-årige uden uddannelse – stor risiko for at ende på kontanthjælp

En særlig risikogruppe er de 15-17-årige, som ikke er i gang med en uddannelse. I Lolland Kommune modtog 64 pct. af de tidligere 15-17-årige uden igangværende uddannelse kontanthjælp som 18-årig. Det er over niveauet i Østdanmark (50 pct.).

Figur 14: 15-17-årige uden uddannelse som er på kontanthjælp som 18-årige i Østdanmark opgjort på kommuner, 2010



Kilde: Analyse af 15-17-årige uden uddannelse i Østdanmark”, Rambøll Management Consulting, 2010

Note: Nærværende kommune er markeret med gul og gennemsnittet for Østdanmark er markeret med blå.

I januar 2010 var der i Lolland Kommune 93 15-17-årige uden igangværende uddannelse, svarende til ca. 5,2 pct. af alle 15-17-årige i kommunen. I Østdanmark er udgør andelen af 15-17-årige uden igangværende uddannelse 4,1 pct.

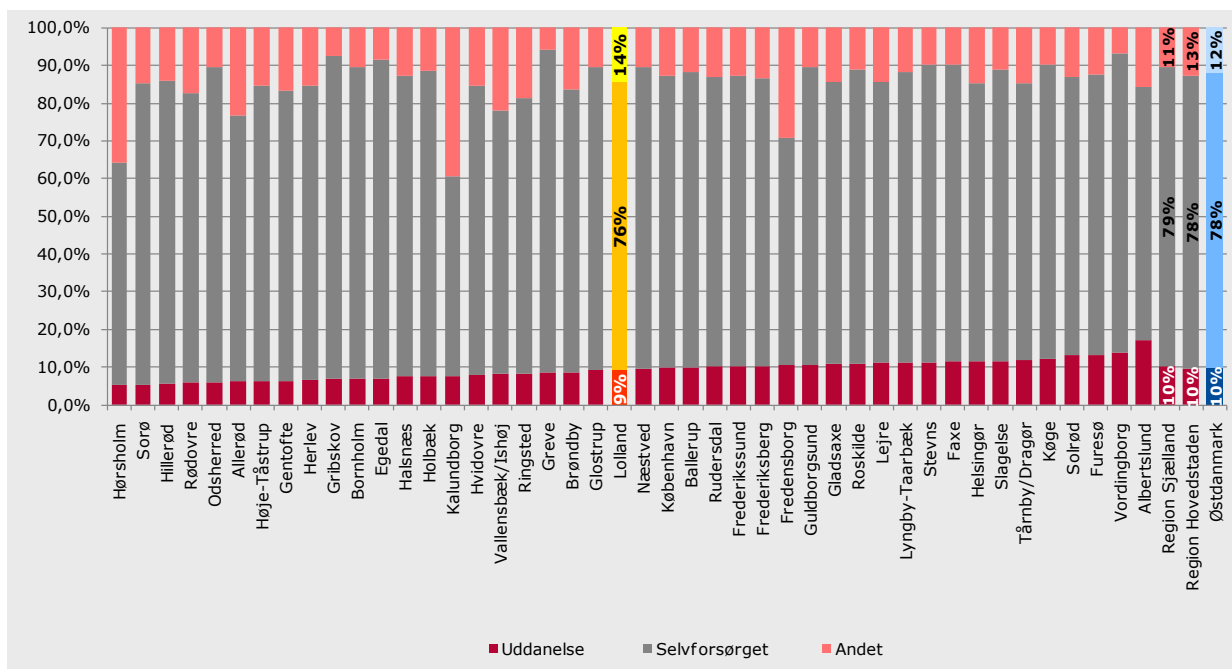
Blandt unge 15-17-årige uden uddannelse er det især følgende grupper, der er i risiko for at komme på kontanthjælp som 18-årige:

- Unge mænd
- Unge med ikke-vestlig oprindelse
- Unge med enlige forældre
- Unge, hvis forældre er på offentlig forsørgelse og/eller uden uddannelse
- Udeboende unge

Unge i uddannelse

I Lolland overgår 9 pct. af de ledige unge på a-dagpenge og kontant- og starthjælp til uddannelse efter endt ledighedsforløb. Dette placerer jobcentret i den lave ende blandt kommunerne og jobcentre i Østdanmark. 76 pct. af de ledige unge i Lolland afslutter deres ledighedsforløb ved at overgå til selvforsørgelse.

Figur 15: Andel af afsluttede forløb for nyledige unge i Østdanmark opgjort på kommuner og jobcentre, 2. kv. 2010



Kilde: DREAM

Note: Målgruppen omfatter alle ledige unge under 30 år, dvs. kontant- og starthjælpsmodtagere matchgruppe 1, 2 og 3 og a-dagpengemodtagere, der var nyledige i 2.kvt 2009 og som inden 2.kvt. 2010 har afsluttet forløbet. I målingen tages der ikke højde for personer, der ophører med at modtage kontant- eller starthjælp eller a-dagpenge, men senere i perioden modtager ydelsen. Uddannelse indbefatter SU med og uden ydelse. Andet indbefatter sygedagpenge, ferieledighed, udvandret m.v.

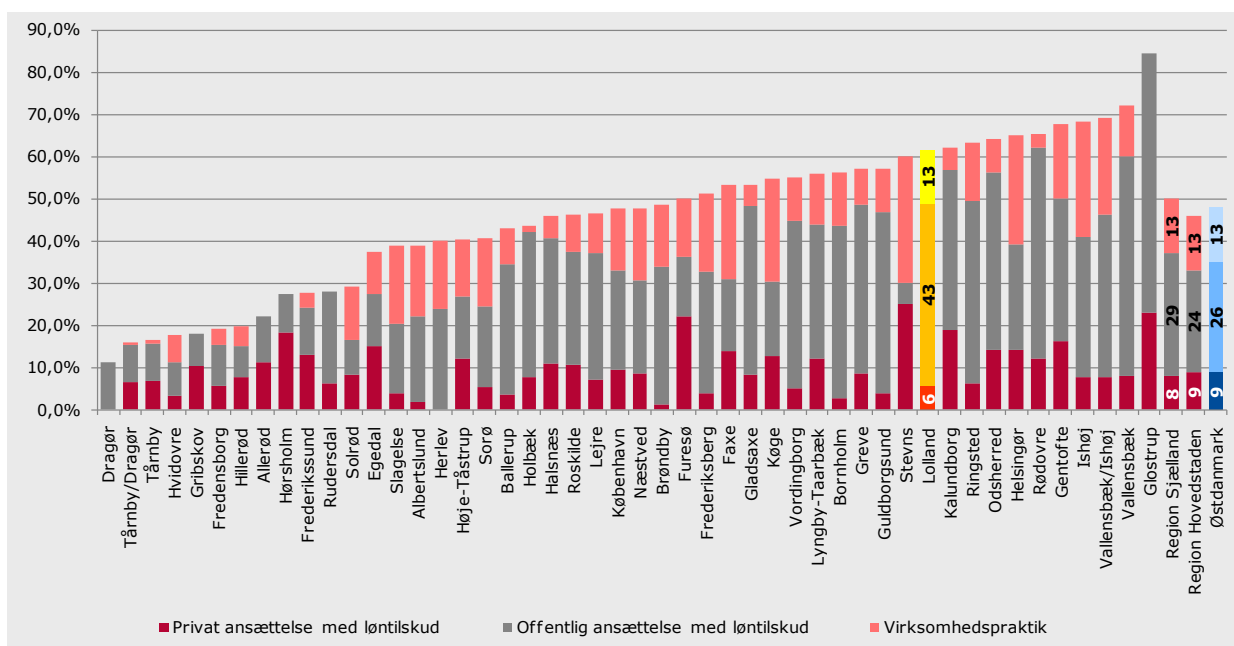
Nærværende kommune er markeret med gul og gennemsnittet for Østdanmark er markeret med blå.

6.2 Indsatsen

Den virksomhedsrettede indsats overfor de ledige unge

I Lolland Kommune udgør den virksomhedsrettede aktivering blandt **unge a-dagpengemodtagere** 62 pct. af alle aktiveringsforløb, hvilket er over gennemsnittet for Østdanmark (48 pct.). Offentligt løntilskud udgør hovedparten af de virksomhedsrettede tilbud både i Lolland Kommune og Østdanmark.

Figur 16: Andel virksomhedsrettet aktivering af alle aktiveringsforløb for a-dagpengemodtagere under 30 år i Østdanmark opgjort på kommuner og jobcentre, ultimo jan. 2011

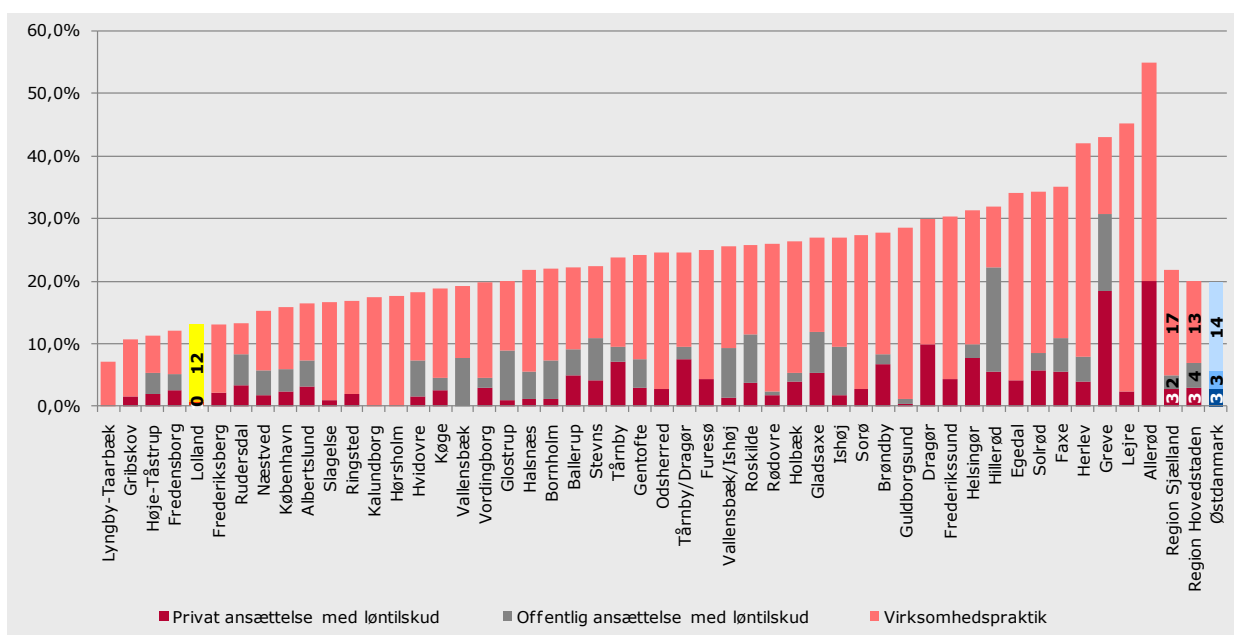


Kilde: Jobindsats.dk (A-dagpenge, antal forløb ultimo perioden)

Note: Nærværende kommune er markeret med gul og gennemsnittet for Østdanmark er markeret med blå.

I Lolland Kommune udgør den virksomhedsrettede aktivering blandt **unge jobklare kontant- og starthjælpsmodtagere** 13 pct. af alle aktiveringsforløb, hvilket er under gennemsnittet for Østdanmark (20 pct.). Virksomhedspraktik udgør hovedparten i både Lolland Kommune og Østdanmark.

Figur 17: Andel virksomhedsrettet aktivering af alle aktiveringsforløb for jobklare kontant- og starthjælpsmodtagere under 30 år i Østdanmark opgjort på kommuner og jobcentre, ultimo dec. 2010



Kilde: Jobindsats.dk (Kontant- og starthjælp, antal forløb ultimo perioden)

Note: Nærværende kommune er markeret med gul og gennemsnittet for Østdanmark er markeret med blå. I Lolland Kommune blev der ikke anvendt offentligt løntilskud blandt unge kontant- og starthjælpsmodtagere på opgørelsestidspunktet.

7. MINISTERMÅL 4: BEGRÆNSNING AF IKKE-VESTLIGE INDVANDRERE OG EFTERKOMMERE PÅ OFFENTLIG FORSØRGELSE

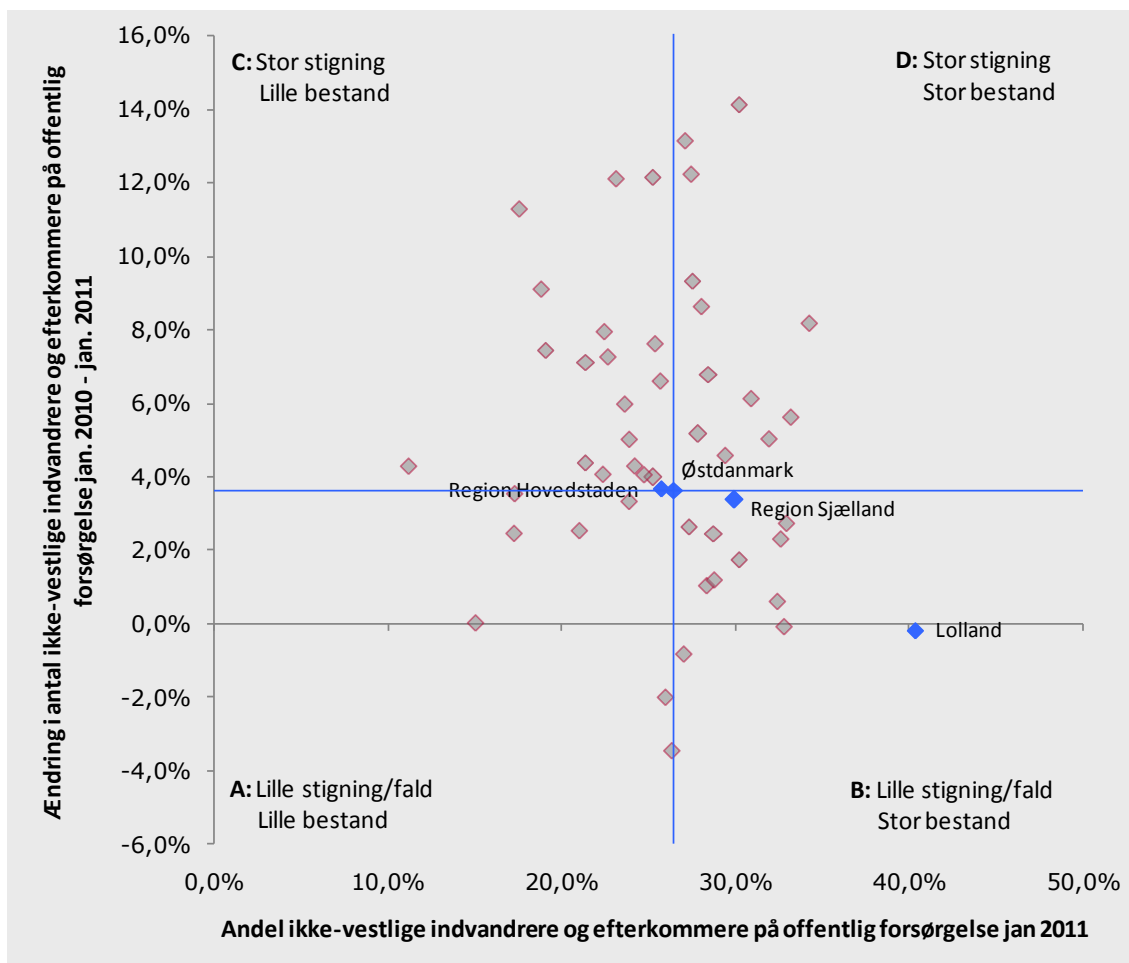
7.1 Udviklingstendenser

I stort set alle kommuner i Østdanmark har der været en stigning i antallet af ikke-vestlige indvandrere på offentlig forsørgelse, mens der i nogle få kommuner har været et fald i antallet af ikke-vestlige efterkommere på offentlig forsørgelse.

Lolland Kommune har haft et fald på -0,2 pct. i antallet af ikke-vestlige indvandrere og efterkommere på offentlig forsørgelse. Faldet er modsat udviklingen i Østdanmark (3,6 pct.).

Andelen af ikke-vestlige indvandrere og efterkommere på offentlig forsørgelse i Lolland Kommune ligger i januar 2011 på 40,4 pct., hvilket er over gennemsnittet for Østdanmark (26,5 pct.).

Figur 18: Udviklingen i antallet af ikke-vestlige indvandrere og efterkommere på offentlig forsørgelse i Østdanmark opgjort på kommuner og jobcentre, jan. 2010 – jan. 2011



Kilde: Jobindsats.dk (Alle ydelser under ét, antal fuldtidspersoner)

Note: De blå linjer angiver gennemsnittet for Østdanmark.

Kommuner felt A (Lille stigning og lille bestand): Furesø, Glostrup, Gribskov, Herlev, Lyngby-Taarbæk, Dragør og Vallensbæk

Kommuner felt B (Lille stigning og stor bestand): Fredensborg, Greve, Guldborgsund, Helsingør, Hillerød, Holbæk, København, Lolland, Næstved, Ringsted, Slagelse og Region Sjælland

Kommuner felt C (Stor stigning og lille bestand): Albertslund, Allerød, Egedal, Frederiksberg, Gentofte, Gladsaxe, Hvidovre, Hørsholm, Lejre, Odsherred, Roskilde, Rudersdal, Rødovre, Solrød, Sorø, Tårnby/Dragør, Tårnby, Vallensbæk/Ishøj og Region Hovedstaden

Kommuner felt D (Stor stigning og stor bestand): Ballerup, Bornholm, Brøndby, Faxe, Frederikssund, Halsnæs, Høje-Taastrup, Kalundborg, Køge, Stevns, Ishøj og Vordingborg

Ikke-vestlige indvandrere og efterkommere på offentlig forsørgelse opgjort på ydelser

I Lolland Kommune er det særligt følgende grupper blandt ikke-vestlige indvandrere og efterkommere på offentlig forsørgelse der er steget i antal:

- Ikke-vestlige indvandrere på kontant- og starthjælp match 1 og 3
- Ikke-vestlige indvandrere på sygedagpenge

Tabel 6: Udvikling i antallet af ikke-vestlige indvandrere og efterkommere på offentlig forsørgelse i Lolland Kommune og Østdanmark, opgjort på fuldtidspersoner, jan. 2010 – jan. 2011

	Lolland						Østdanmark				
	Ikke-vestlige indvandrere			Ikke-vestlige efterkommere			Ikke-vestlige indvandrere		Ikke-vestlige efterkommere		
	Jan 2011	Ændring jan. 10 - jan. 11	Andel af befolkningen jan. 11	Jan. 2011	Ændring jan. 10 - jan. 11	Andel af befolkningen jan. 11	Ændring jan. 10 - jan. 11	Andel af befolkningen jan. 11	Ændring jan. 10 - jan. 11	Andel af befolkningen jan. 11	
A-dagpenge	51	4,1%	3,9%	1	0,0%	1,0%	7,3%	5,7%	19,9%	3,9%	
Kon tan t- og star thj ælp	Matchkategori i alt	167	-2,9%	12,7%	5	0,0%	4,9%	-1,5%	9,9%	17,7%	5,6%
	Match 1: Jobklar	32	10,3%	2,4%	3	50,0%	2,9%	-13,0%	2,8%	5,9%	2,8%
	Match 2: Indsatsklar	85	-15,0%	6,4%	0	-100,0%	0,0%	1,6%	4,7%	16,8%	1,9%
	Match 3: Midlertidig passiv	51	24,4%	3,9%	1	-50,0%	1,0%	11,7%	2,4%	116,0%	0,8%
	Øvrige indsatsklar/midlertidig passiv	0	-100,0%	0,0%	0	0,0%	0,0%	-47,5%	0,1%	-61,9%	0,0%
Introduktionsydelse	28	-3,4%	2,1%	0	0,0%	0,0%	20,9%	0,7%	-9,1%	0,0%	
Revalidering	3	50,0%	0,2%	0	0,0%	0,0%	-15,4%	0,2%	16,4%	0,2%	
Forrevalidering	1	0,0%	0,1%	0	0,0%	0,0%	-13,2%	0,0%	14,8%	0,1%	
Sygedagpenge	31	40,9%	2,4%	0	-100,0%	0,0%	-7,0%	2,5%	-4,4%	1,5%	
Ledighedsydelse	2	-71,4%	0,2%	0	0,0%	0,0%	7,6%	0,3%	-10,0%	0,1%	
Fleksjob	18	63,6%	1,4%	0	0,0%	0,0%	3,3%	0,5%	20,7%	0,1%	
Førtidspension	263	-3,7%	20,0%	3	50,0%	2,9%	6,8%	9,4%	16,4%	1,6%	
Ydelsesgrupper i alt	564	-0,2%	42,8%	9	0,0%	8,8%	2,7%	29,4%	14,9%	13,0%	

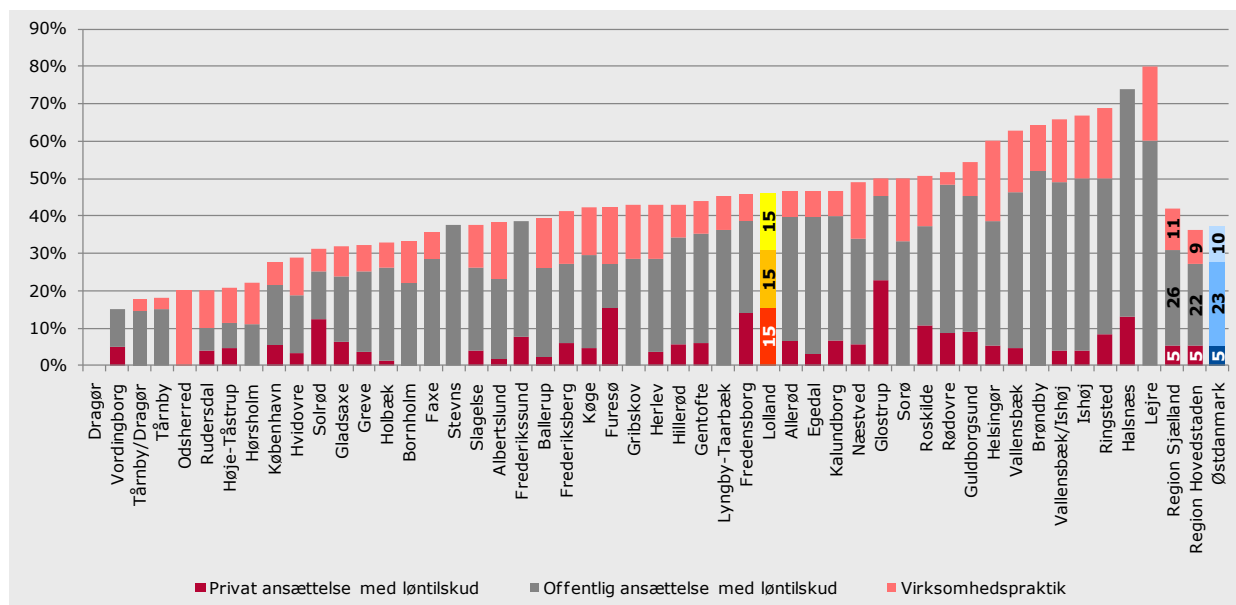
Kilde: Jobindsats.dk (Alle ydelser under ét og kontant- og starthjælp, antal fuldtidspersoner)

7.2 Indsatsen

Den virksomhedsrettede indsats overfor de ledige ikke-vestlige indvandrere og efterkommere

I Lolland Kommune udgør den virksomhedsrettede aktivering blandt a-dagpengemodtagere med ikke-vestlig baggrund 45 pct. af alle aktiveringsforløb. Dette er over gennemsnittet for Østdanmark (38 pct.). De tre virksomhedsrettede tilbud udgør lige store andele af den virksomhedsrettede aktivering i Lolland Kommune, mens offentligt løntilskud udgør hovedparten i Østdanmark.

Figur 19: Andel virksomhedsrettet aktivering af alle aktiveringsforløb for ikke-vestlige indvandrere og efterkommere a-dagpenge i Østdanmark opgjort på kommuner og jobcentre, ultimo jan. 2011

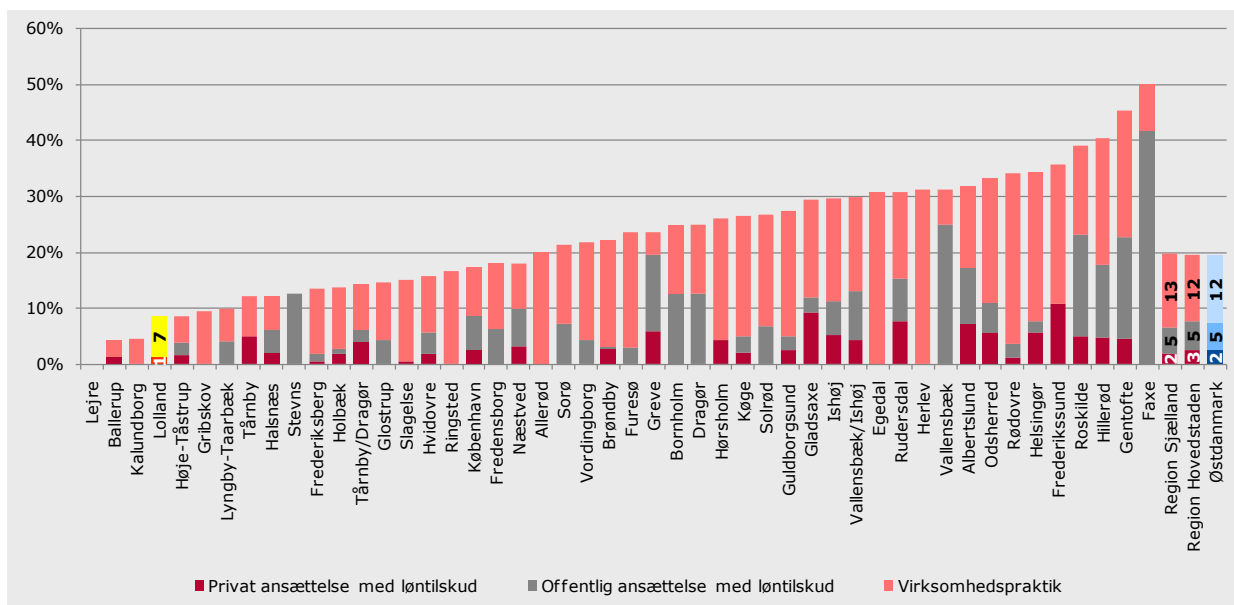


Kilde: Jobindsats.dk (A-dagpenge, antal forløb ultimo perioden)

Note: Nærværende kommune er markeret med gul og gennemsnittet for Østdanmark er markeret med blå.

I Lolland Kommune udgør den virksomhedsrettede aktivering blandt **kontant- og starthjælpsmodtagere med ikke-vestlig baggrund** 8 pct. af alle aktiveringsforløb, hvilket er under gennemsnittet for Østdanmark (19 pct.). Her udgør virksomhedspraktik hovedparten af de virksomhedsrettede tilbud, og det gælder både Lolland Kommune og Østdanmark.

Figur 20: Andel virksomhedsrettet aktivering af alle aktiveringsforløb for jobklare ikke-vestlige indvandrere og efterkommere på kontant- og starthjælp i Østdanmark opgjort på kommuner og jobcentre, ultimo dec. 2010



Kilde: Jobindsats.dk (Kontant- og starthjælp, antal forløb ultimo perioden)

Note: Nærværende kommune er markeret med gul og gennemsnittet for Østdanmark er markeret med blå.

Lolland Kommune blev der ikke anvendt offentligt løntilskud blandt ikke-vestlige indvandrere og efterkommere på kontant- og starthjælp på opgørelsestidspunktet.



Beskæftigelsesrådet
Beskæftigelsesregion
Hovedstaden & Sjælland

RAMBOLL

MANAGEMENT
& SOCIETY