



Beskæftigelsesrådet  
Beskæftigelsesregion  
Hovedstaden & Sjælland

**Marts 2011**

**Situationen på arbejdsmarkedet og de  
beskæftigelsespolitiske udfordringer i**

**Lejre Kommune**

**2010 - 2012**



# 1. INTRODUKTION

Dette notat sammenfatter udviklingen på arbejdsmarkedet i Lejre Kommune. Formålet med notatet er at understøtte den lokale tilrettelæggelse af beskæftigelsesindsatsen i 2012 og at være input til beskæftigelsesplanen for 2012.

Notatet indeholder følgende kapitler:

- *Kapitel 2:* Sammenfatning af de væsentligste **hovedudfordringer** på arbejdsmarkedet i Lejre Kommune
- *Kapitel 3:* Den **aktuelle situation** på arbejdsmarkedet i Lejre Kommune.
- *Kapitel 4:* **Arbejdskraftreserven** i kommunen (ministermål 1)
- *Kapitel 5:* **Personer på permanent offentlig forsørgelse** i kommunen (ministermål 2)
- *Kapitel 6:* **Unge på offentlig forsørgelse** i kommunen (ministermål 3)
- *Kapitel 7:* **Indvandrere og efterkommere** fra ikke-vestlige lande på offentlig forsørgelse (ministermål 4)

## 2. SAMMENFATNING

### Hovedudfordringer for Lejre Kommune

#### **Større stigning i antallet på offentlig forsørgelse, men mindre andel end i Østdanmark**

- I Lejre Kommune har der været en stigning på 2,7 pct. i antallet på offentlig forsørgelse, hvilket er mere end den gennemsnitlige udvikling i Østdanmark (0,9 pct.). Det er især antallet på a-dagpenge og kontant- og starthjælp match 1 og 3, der er steget.
- I alt 13,6 pct. af befolkningen i den erhvervsaktive alder er på offentlig forsørgelse, hvilket er en mindre andel end gennemsnittet i Østdanmark (16,9 pct.).
- Stigningen i antallet af jobklare ledige har medvirket til en stigning i bruttoledigheden i Lejre Kommune 17,7 pct. mod 10,4 pct. i Østdanmark.

#### **Flere er blevet langtidsledige**

- Antallet af langtidsledige, dvs. personer der har været ledige i mindst 40 sammenhængende uger, er steget. Langtidsledigheden udgør 16 pct. af de bruttoledige i Lejre Kommune, hvilket er en mindre andel end gennemsnittet i Østdanmark (22 pct.).

#### **Stor stigning i arbejdskraftreserven, men mindre andel end i Østdanmark**

- Arbejdskraftreserven er steget med 19,2 pct. i Lejre Kommune mod 6,5 pct. i Østdanmark. Arbejdskraftreserven udgør dog en mindre andel af befolkningen end gennemsnittet i Østdanmark (2,5 pct. mod 3,4 pct. i Østdanmark).

#### **Stigning i antallet på permanent forsørgelse for særlige målgrupper**

- Antallet på permanent forsørgelse er uændret i Lejre Kommune (mod et fald på -0,5 pct. i Østdanmark). Der har dog været en stigning i antallet af personer med dansk oprindelse på ledighedsydelse på 8,8 pct. og en stigning i antallet af ikke-vestlige indvandrere på førtidspension på 16,2 pct. Derimod er antallet af personer med dansk oprindelse på førtidspension faldet.
- I alt 6,5 pct. af befolkningen i Lejre Kommune er på permanent forsørgelse, hvilket svarer til gennemsnittet i Østdanmark.

#### **Stor andel af unge på offentlig forsørgelse – og stigning i antallet**

- Lejre Kommune har haft en stigning på 12,4 pct. i antallet af unge på offentlig forsørgelse (mod en stigning på 3,6 pct. i Østdanmark). Især antallet af unge på a-dagpenge, kontant- og starthjælp match 1 og 3 og førtidspension er steget.
- Andelen af unge på offentlig forsørgelse er større end gennemsnittet i Østdanmark (11,2 pct. mod 10 pct.).
- I alt 65 pct. af alle unge ledige i Lejre Kommune har ikke en erhvervskompetencegivende uddannelse mod 63 pct. i Østdanmark (januar 2009).

#### **Stigning i antallet af indvandrere på offentlig forsørgelse**

- Lejre Kommune har haft en stigning på 4,3 pct. i antallet af ikke-vestlige indvandrere og efterkommere på offentlig forsørgelse (mod 3,6 pct. i Østdanmark). Især antallet af ikke-vestlige indvandrere på kontant- og starthjælp match 1 og 3 og på førtidspension, er steget.
- 24,2 pct. af samtlige ikke-vestlige indvandrere og efterkommere Lejre Kommune er på offentlig forsørgelse (mod 26,5 pct. i Østdanmark).

Note: Opaørelserne er fra januar 2011 (og udvikling jan 2010-jan 2011), hvor andet ikke er noteret

### 3. SITUATIONEN PÅ ARBEJDSMARKEDET

Den finansielle og økonomiske krise har medført en stigning i antallet af personer på offentlig forsørgelse. Stigningen er dog aftaget i løbet af 2010. For hele Østdanmark har der været tale om en stigning på 0,9 pct. fra januar 2010 til januar 2011, mens der i Lejre Kommune været tale om en stigning på 2,7pct.

I Lejre Kommune modtager 13,6 pct. af befolkningen i den erhvervsaktive alder offentlig forsørgelse, hvilket er en lavere andel end gennemsnittet i Østdanmark (16,9 pct.)<sup>1</sup>.

**Tabel 1: Personer på offentlig forsørgelse i Lejre Kommune og Østdanmark, jan. 2010 – jan. 2011**

	Lejre				Østdanmark		
	Januar 2010	Januar 2011	Ændring jan. 10- jan. 11	Andel af befolkningen jan. 11	Ændring jan. 10- jan. 11	Andel af befolkningen jan. 11	
A-dagpenge	432	475	10,0%	2,8%	5,6%	3,5%	
Kontant- og start- hjælp	Matchkategori i alt	241	273	13,3%	1,6%	4,2%	3,7%
	Match 1: Jobklar	97	108	11,3%	0,6%	-8,9%	1,3%
	Match 2: Indsatsklar	121	97	-19,8%	0,6%	2,0%	1,6%
	Match 3: Midlertidig passiv	20	67	235,0%	0,4%	56,0%	0,7%
	Øvrige indsatsklar / midlertidig passiv	3	2	-33,3%	0,0%	-61,3%	0,0%
Introduktionsydelse	26	31	19,2%	0,2%	24,8%	0,1%	
Revalidering	36	39	8,3%	0,2%	-11,7%	0,3%	
Forrevalidering	28	26	-7,1%	0,2%	4,1%	0,0%	
Sygedagpenge	395	378	-4,3%	2,2%	-5,5%	2,2%	
Ledighedsydelse	34	37	8,8%	0,2%	4,2%	0,3%	
Fleksjob	298	286	-4,0%	1,7%	0,5%	1,0%	
Førtidspension	779	785	0,8%	4,6%	-0,9%	5,8%	
<b>I alt</b>	<b>2.269</b>	<b>2.331</b>	<b>2,7%</b>	<b>13,6%</b>	<b>0,9%</b>	<b>16,9%</b>	

Kilde: Jobindsats.dk (Alle ydelser under ét, antal fuldtidspersoner)

Der har i 2010 været en stigning i antallet af a-dagpenge- og jobklare og midlertidig passive kontant- og starthjælpsmodtagere<sup>2</sup>.

Det største fald i Lejre Kommune ses blandt indsatsklare kontant- og starthjælpsmodtagere samt sygedagpengemodtagere.

#### 3.1 Bruttoledighed

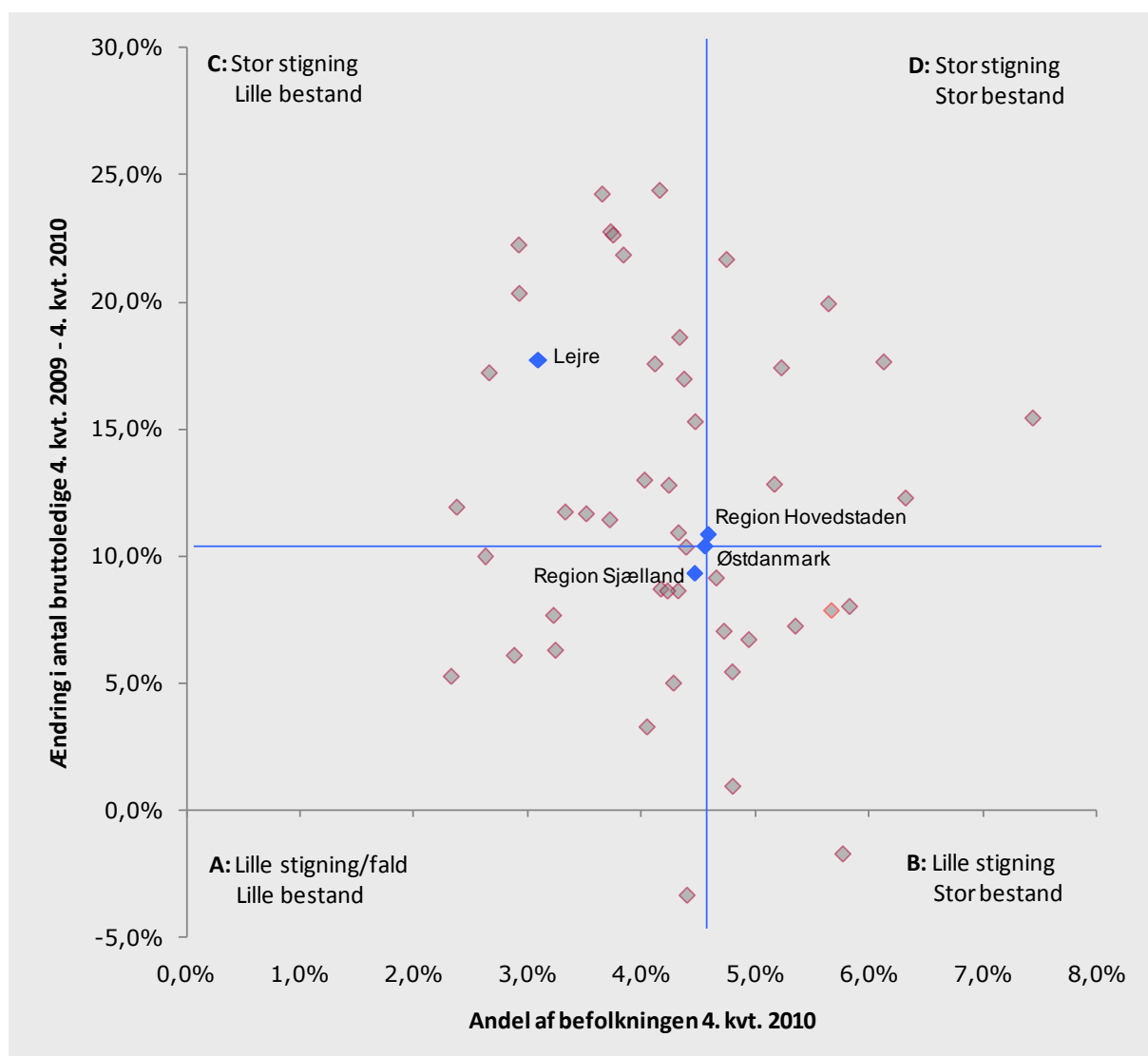
Bruttoledigheden, der omfatter såvel ledige som aktiverede, var i 4. kv. 2010 i Lejre Kommune på 532 personer svarende til 3,1 pct. af befolkningen. Det er under niveauet for Østdanmark (4,6 pct.).

<sup>1</sup> Befolkningen i den erhvervsaktive alder defineres som 16-66-årige. Når begrebet befolkning eller befolkningsgruppe benyttes i nærværende rapport refereres der til befolkningen i den erhvervsaktive alder, med mindre andet er angivet.

<sup>2</sup> Stigningen i matchgruppe 3 kan skyldes ændret match i forbindelse med implementering af den nye matchmodel.

I Lejre Kommune har der været en stigning på 17,7 pct. fra 4. kv. 2009 til 4. kv. 2010. Til sammenligning var den gennemsnitlige stigning i Østdanmark 10,4 pct. i samme periode.

**Figur 1: Udviklingen i bruttoledigheden og bruttoledighedens andel af den erhvervsaktive befolkning i Østdanmark opgjort på kommuner og jobcentre, 4. kv. 2009 – 4. kv. 2010**



Kilde: Statistikbanken, Jobindsats.dk og egne beregninger

Note: De blå linjer angiver gennemsnittet for Østdanmark.

**Kommuner i felt A (Lille stigning og lille bestand):** Fredensborg, Gentofte, Guldborgsund, Helsingør, Herlev, Holbæk, Hørsholm, Roskilde, Sorø, Tårnby/Dragør, Dragør, Vordingborg.

**Kommuner i felt B (Lille stigning og stor bestand):** Albertslund, Bornholm, Faxe, Glostrup, Høje-Taastrup, København, Køge, Næstved, Tårnby.

**Kommuner felt C (Stor stigning og lille bestand):** Allerød, Ballerup, Egedal, Frederiksberg, Frederikssund, Furesø, Gladsaxe, Greve, Gribskov, Hillerød, Hvidovre, Kalundborg, Lejre, Lyngby-Taarbæk, Ringsted, Rudersdal, Rødovre, Solrød, Stevn, Vallensbæk.

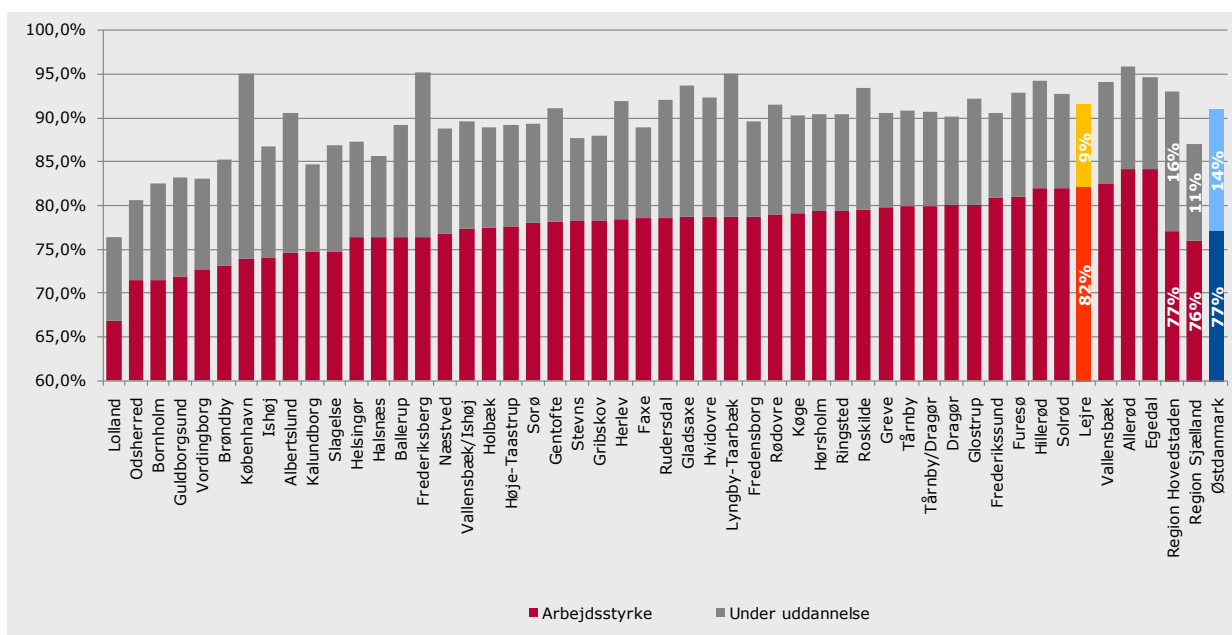
**Kommuner felt D (Stor stigning og stor bestand):** Brøndby, Halsnæs, Ishøj, Lolland, Odsherred, Slagelse, Vallensbæk/Ishøj.

## 3.2 Arbejdsstyrke og personer under uddannelse

Der er betydelig forskel på kommunerne i Østdanmark i forhold til, hvor stor en andel af befolkningen der indgår i arbejdsstyrken eller er under uddannelse. I Lejre Kommune er i alt 91 pct. af befolkningen i den erhvervsaktive alder enten i arbejdsstyrken (82 pct.) eller under uddannelse (9 pct.). Det er den samme andel som i Østdanmark (91 pct.).

Lejre Kommune har en større andel i arbejdsstyrken og en mindre andel i uddannelse end gennemsnittet i Østdanmark.

**Figur 2: Arbejdsstyrken og personer under uddannelse som andel af befolkning i den erhvervsaktive alder i Østdanmark opgjort på kommuner og jobcentre, 2009**



Kilde: Statistikbanken og egne beregninger

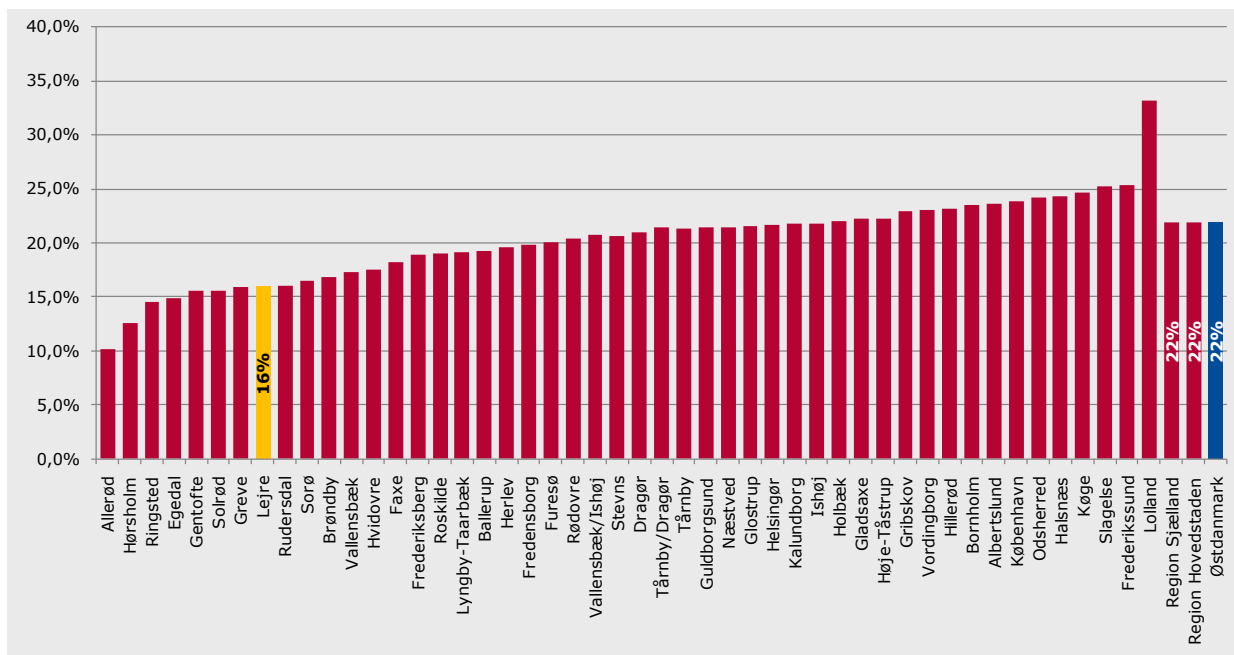
Note: Under uddannelse er opgjort som antal elever i fuldtidsuddannelse undtaget voksenuddannelser. Bemærk at skalaen på y-aksen starter ved 60 pct.

Nærværende kommune er markeret med gul og gennemsnittet for Østdanmark er markeret med blå.

## 3.3 Langtidsledighed

Andelen af bruttoledige som er langtidsledige, dvs. personer der har været ledige i mindst 40 sammenhængende uger, udgør 16 pct. af alle bruttoledige i Lejre Kommune, hvilket er under niveauet for Østdanmark (22 pct.).

**Figur 3: Andel langtidsledige af bruttoledige i Østdanmark opgjort på kommuner , 3. kv. 2010**



Kilde: DREAM, Statistikbanken og egne udregninger

Note: Tal for bruttoledighed er opgjort for fuldtidspersoner i 3. kv. 2010. Tal for langtidsledighed er opgjort for fuldtidspersoner september 2010.

Nærværende kommune er markeret med gul og gennemsnittet for Østdanmark er markeret med blå.

### 3.4 Prognose for udviklingen på det lokale arbejdsmarked

For Østdanmark forventes ledigheden at være svagt faldende frem til 2012. For Lejre Kommune forventes en tilsvarende udvikling, idet ledigheden forventes at falde frem mod 2012. Kommunens andel af alle bruttoledige i Østdanmark forventes at være på samme niveau i 2012.

**Tabel 2: Prognose for udviklingen i bruttoledigheden i Lejre Kommune og Østdanmark, opgjort på fuldtidspersoner, 1. kv. 2011 – 4. kv. 2012**

	1. kv. 2011	2. kv. 2011	3. kv. 2011	4. kv. 2011	1. kv. 2012	2. kv. 2012	3. kv. 2012	4. kv. 2012
Lejre	568	521	472	501	544	497	451	471
Andel ift. Østdanmark	0,7%	0,7%	0,7%	0,7%	0,7%	0,7%	0,7%	0,7%
Østdanmark	81.770	76.179	68.388	71.256	77.260	72.136	65.308	67.684

Kilde: BRHS, Finansministeriet og Rambøll Management Consulting

## 4. MINISTERMÅL 1: BEGRÆNSNING AF ARBEJDSKRAFTRESERVEN

### 4.1 Udviklingstendenser

#### Arbejdskraftreserven er steget i hele Østdanmark

Som for de fleste kommuner i Østdanmark er arbejdskraftreserven steget i Lejre Kommune fra januar 2010 til januar 2011. I Lejre Kommune har der været en stigning på 19,2 pct., mens der for hele Østdanmark har været en stigning på 6,5 pct. Der er i alt 435 personer i arbejdskraftreserven i Lejre Kommune i januar 2011.

I Lejre Kommune udgjorde arbejdskraftreserven 2,5 pct. af befolkningen i januar 2011, mens arbejdskraftreservens andel af befolkningen i Østdanmark var 3,4 pct.

Lejre Kommune har således haft en større stigning i arbejdskraftreserven end de fleste andre kommuner i Østdanmark. Arbejdskraftreserven udgør dog en mindre andel af befolkningen end i Østdanmark.

Udviklingen i arbejdskraftreserven i Østdanmark er illustreret i figur 4, hvor kommunerne er placeret ift. arbejdskraftreservens andel af befolkningen, samt stigningsprocenten i perioden januar 2010 til januar 2011.

**Figur 4: Udviklingen i arbejdskraftreserven og arbejdskraftreservens andel af befolkningen i Østdanmark, opgjort på kommuner og jobcentre, jan. 2010 – jan. 2011**



Kilde: DREAM

Note: De blå linjer angiver gennemsnittet for Østdanmark.

**Kommuner i felt A (Lille stigning/fald og lille bestand):** Fredensborg, Furesø, Gentofte, Helsingør, Holbæk, Hørsholm, Roskilde, Dragør.

**Kommuner i felt B (Lille stigning/fald og stor bestand):** Albertslund, Bornholm, Herlev, Høje-Taastrup, København, Køge, Næstved, Vordingborg.

**Kommuner felt C (Stor stigning og lille bestand):** Allerød, Ballerup, Egedal, Frederiksberg, Frederikssund, Gladsaxe, Greve, Guldborgsund, Hillerød, Hvidovre, Lejre, Lyngby-Taarbæk, Ringsted, Rudersdal, Rødovre, Solrød, Sorø, Tårnby/Dragør, Vallensbæk.

**Kommuner i felt D (Stor stigning og stor bestand):** Brøndby, Faxe, Glostrup, Halsnæs, Ishøj, Lolland, Odsherred, Slagelse, Stevn, Tårnby, Vallensbæk-Ishøj.

Udviklingen i arbejdskraftreserven i Lejre Kommune fra januar 2010 til januar 2011 er kendetegnet ved:

- Større stigning i antallet af kvinder end mænd
- Stigning i antallet af ledige med dansk oprindelse og ikke-vestlige indvandrere
- Stigning blandt alle aldersgrupper

**Tabel 3: Udviklingen i arbejdskraftreserven i Lejre Kommune og Østdanmark, opgjort på køn, herkomst og alder, jan. 2010 – jan. 2011**

		Lejre			Østdanmark
		Januar 2010	Januar 2011	Ændring jan. 10 - jan 11	Ændring jan. 10 - jan. 11
Køn	Kvinder	158	218	38,0%	9,9%
	Mænd	207	217	4,8%	3,8%
Herkomst	Dansk oprindelse	346	401	15,9%	6,6%
	Ikke-vestlige Indvandrere	10	23	130,0%	3,9%
	Ikke-vestlige efterkommere	0	0	0,0%	20,6%
	Vestlige indvandrere og efterkommere	8	9	12,5%	7,6%
Alder	Under 25 år	48	53	10,4%	0,9%
	25-29 år	20	31	55,0%	-0,8%
	30-39 år	86	109	26,7%	3,1%
	40-49 år	101	113	11,9%	8,0%
	50 år eller mere	110	129	17,3%	15,2%
I alt		365	435	19,2%	6,5%

Kilde: Jobindsats.dk

## 4.2 Til- og afgang fra arbejdskraftreserven

Stigningen i arbejdskraftreserven har ligget over stigningen i den generelle bruttoledighed i det seneste år, men fra december 2009 har stigningstaksten i arbejdskraftreserven været lavere end den generelle ledighedsstigning.

Generelt er tilgangen i Østdanmark uændret, mens flere forlader arbejdskraftreserven. Tendensen er, at kommuner der har en større tilgang også har en større afgang - altså samlet set en større omsætning i arbejdskraftreserven.

Udviklingen i til- og afgang fra arbejdskraftreserven i perioden 2. kv. 2009 til 2. kv. 2010 i Lejre Kommune viser, at tilgangen (opgjort på påbegyndte forløb) er steget med 12,7 pct., hvilket er modsat

udviklingen i Østdanmark (-1,6 pct.). Afgangen fra arbejdskraftreserven i Lejre Kommune (opgjort på afsluttede forløb), viser en stigning på 62 pct. (i Østdanmark er afgangen steget med 29,2 pct.).

Lejre Kommune har således haft en større tilgang til arbejdskraftreserven, men også en større afgang end den gennemsnitlige udvikling i Østdanmark.

**Figur 5: Udviklingen i til- og afgang i arbejdskraftreserven i Østdanmark opgjort på kommuner, 2. Kvt. 2009 – 2. Kvt. 2010**



Kilde: DREAM (tallene er opgjort via DREAM, da data om til- og afgang ikke er tilgængelig i jobindsats.dk)

Note: De blå linjer angiver gennemsnittet for Østdanmark.

**Kommuner felt A (Mindre tilgang og større afgang):** Faxe, Halsnæs, Gentofte, Glostrup, Holbæk, Høje-Taastrup, Hørsholm, Lolland, Lyngby-Taarbæk, Odsherred, Ringsted, Roskilde.

**Kommuner felt B (Større tilgang og større afgang):** Allerød, Brøndby, Egedal, Frederiksberg, Furesø, Gladsaxe, Greve, Gribskov, Hvidovre, Ishøj, Kalundborg, Lejre, Rudersdal, Stevns, Vallensbæk, Vallensbæk/Ishøj

**Kommuner felt C (Mindre tilgang og mindre afgang):** Ballerup, Bornholm, Dragør, Fredensborg, Frederikssund, Guldborgsund, Køge, Næstved, Solrød, Tårnby, Tårnby/Dragør, Vordingborg.

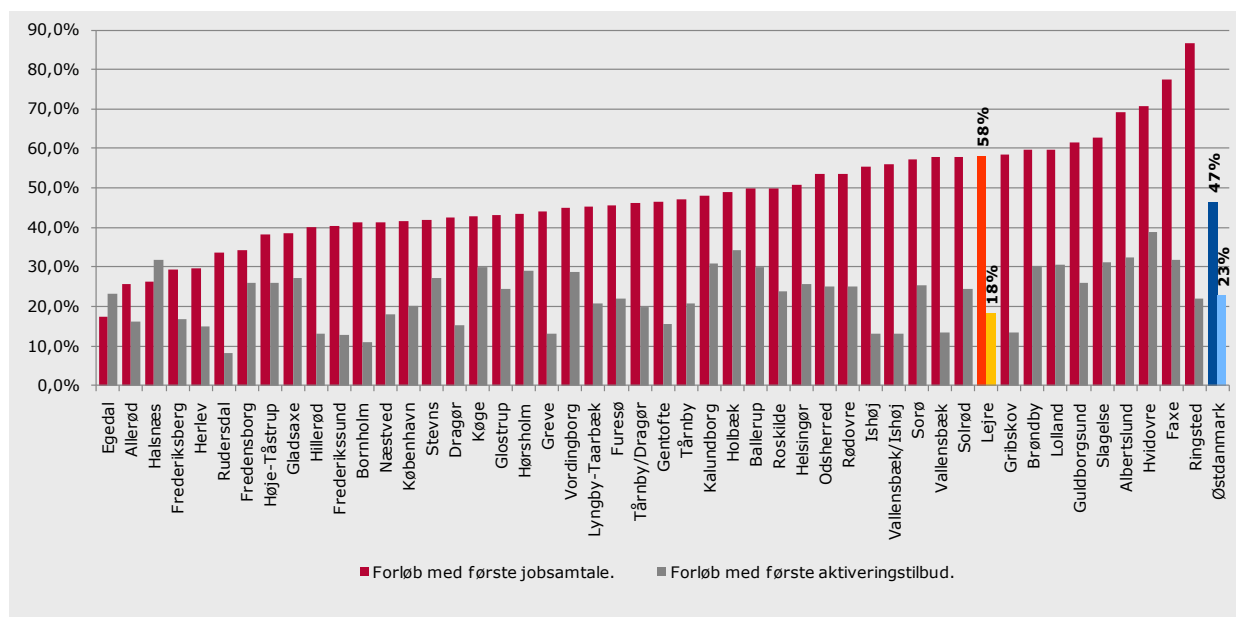
**Kommuner felt D (Større tilgang og mindre afgang):** Albertslund, Helsingør, Herlev, Hillerød, København, Rødovre, Slagelse, Sorø.

## 4.3 Indsatsen

### Første samtale og aktiveringstilbud

I Lejre Kommune modtager 58 pct. af de nyledige deres første jobsamtale inden for den første måneds ledighed, og 18 pct. af de nyledige starter i deres første aktiveringstilbud inden for den første måneds ledighed. I Figur 6 er Lejre Kommune sammenlignet med de øvrige kommuner i Østdanmark ift. hvor stor andel af de nyledige, der modtager hhv. deres første jobsamtale og første aktiveringstilbud inden for den første måneds ledighed.

**Figur 6: Andel nyledige med første jobsamtale og aktiveringstilbud inden for den første måneds ledighed i Østdanmark opgjort på kommuner og jobcentre, 3.kvt. 2010**



Kilde: Jobindsats.dk (Tidlig indsats, tidspunkt for første jobsamtale/aktiveringstilbud for nye ydelsesmodtagere)

Note: Opgørelsen findes ikke for regionerne Hovedstaden og Sjælland på jobindsats.dk.

Nærværende kommune er markeret med gul og gennemsnittet for Østdanmark er markeret med blå.

Lejre Kommune ligger over niveauet for Østdanmark hvad angår andel som modtager jobsamtale men under niveauet for andel som modtager aktivering inden for første måneds ledighed.

### Jobsamtale og aktiveringstilbud til a-dagpengemodtagere samt kontant- og starthjælpsmodtagere inden for første måned af ledighed

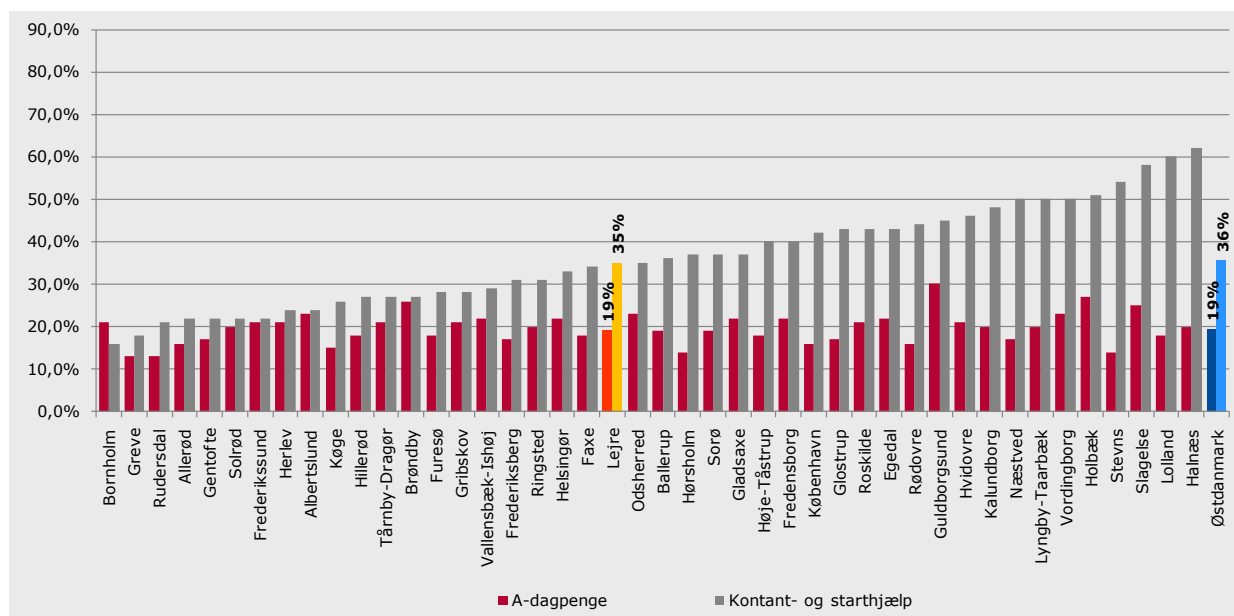
- I Lejre Kommune modtager 39 pct. af nyledige a-dagpengemodtagere deres første jobsamtale inden for den første måneds ledighed (mod 30,7 pct. for Østdanmark), mens andelen for nyledige kontant- og starthjælpsmodtagere er 85 pct. (mod 72,7 pct. for Østdanmark)
- I Lejre Kommune modtager 6 pct. af nyledige a-dagpengemodtagere deres første aktiveringstilbud inden for den første måneds ledighed (mod 6,7 pct. for Østdanmark), mens andelen for nyledige kontant- og starthjælpsmodtagere er 37 pct. (mod 49 pct. for Østdanmark).

Kilde: Jobindsats.dk, 3. kv. 2010

## Aktiveringsgrad

I Lejre Kommune ligger aktiveringsgraden for **a-dagpengemodtagere** i arbejdskraftreserven i 2. kv. 2010 på 19 pct., mens tallet for kontant- og starthjælpsmodtagere ligger på 35 pct. Aktiveringsgraden ligger på niveauet for Østdanmark for a-dagpengemodtagere, mens den ligger en smule under niveauet for kontant- og starthjælpsmodtagere.

**Figur 7: Aktiveringsgraden for personer i arbejdskraftreserven i kommuner Østdanmark på a-dagpenge og kontant- og starthjælp, 2. kv. 2010**



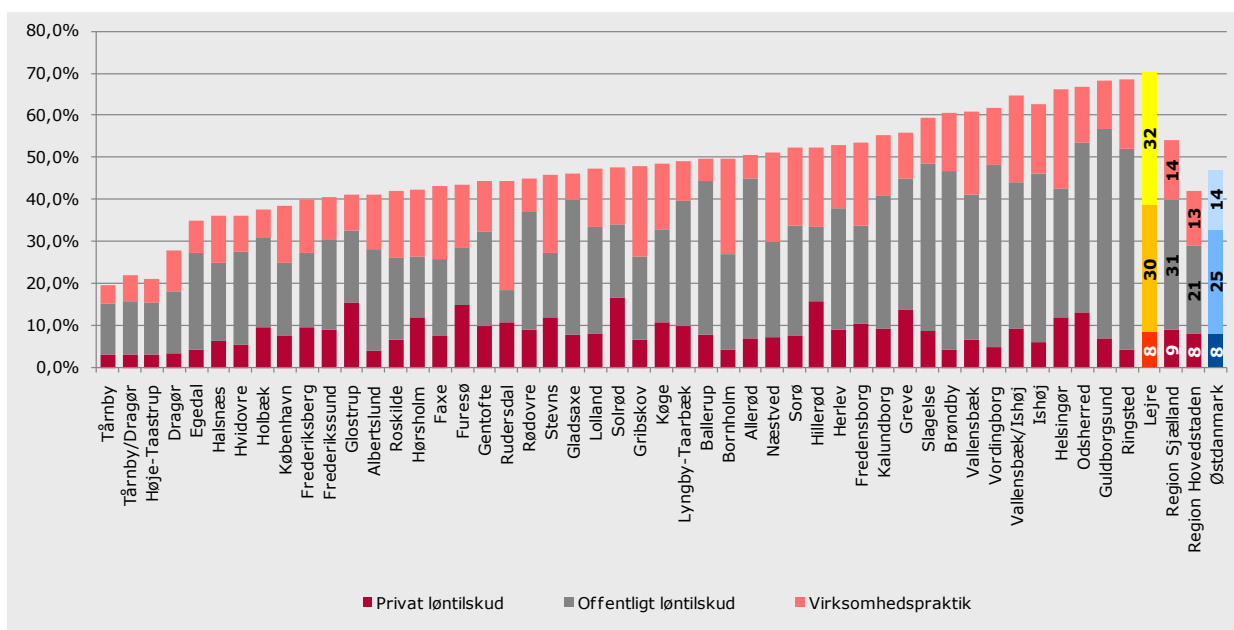
Kilde: DREAM (aktiveringsgraden er opgjort via DREAM, da data ikke er tilgængelig i jobindsats.dk)

Note: Nærværende kommune er markeret med gul og gennemsnittet for Østdanmark er markeret med blå.

## Den virksomhedsrettede indsats i arbejdskraftreserven

I Lejre Kommune udgør den virksomhedsrettede aktivering blandt **a-dagpengemodtagere i arbejdskraftreserven** 70 pct. af alle aktiveringsforløb, hvilket er over gennemsnittet for Østdanmark (47 pct.). Hovedparten er i virksomhedspraktik i Lejre Kommune modsat Østdanmark hvor hovedparten er i offentligt løntilskud.

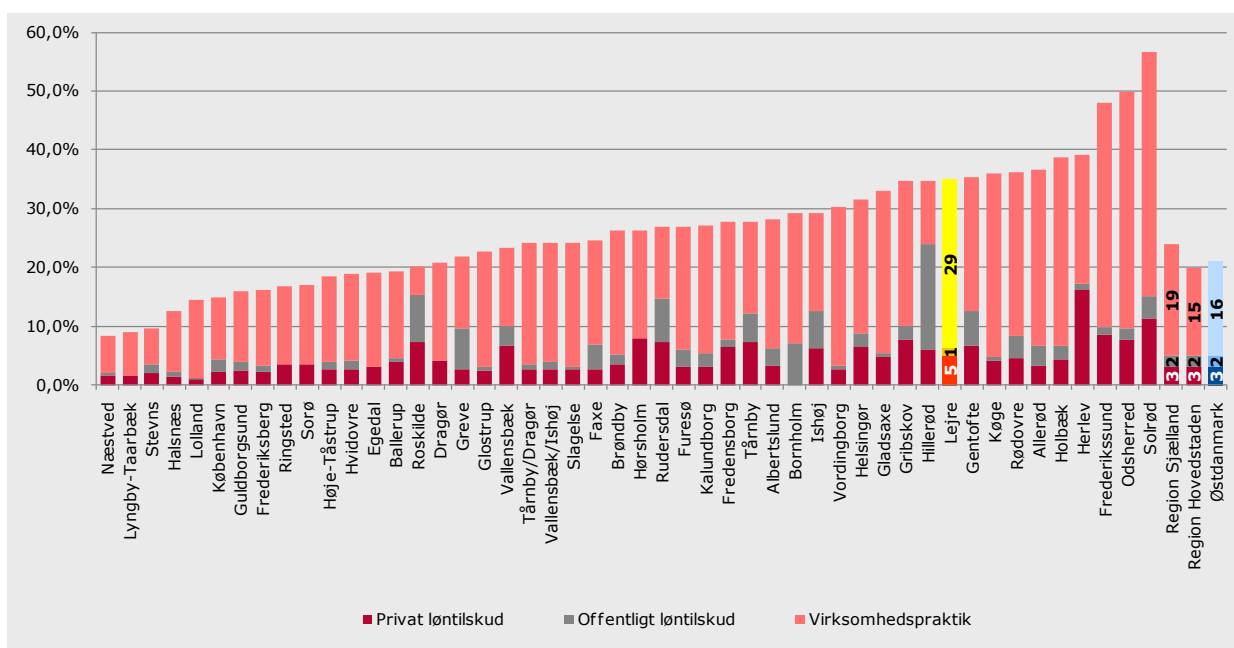
**Figur 8: Andel virksomhedsrettet aktivering af alle aktiveringsforløb for a-dagpengemodtagere i arbejdskraftreserven i Østdanmark, opgjort på kommuner, 2. kv. 2010**



Kilde: DREAM (aktiveringsgraden er opgjort via DREAM, da data ikke er tilgængelig i jobindsats.dk)  
 Note: Nærværende kommune er markeret med gul og gennemsnittet for Østdanmark er markeret med blå.

I Lejre Kommune udgør den virksomhedsrettede aktivering blandt **kontant- og starthjælpsmodtagere i arbejdskraftreserven** 35 pct. af alle aktiveringsforløb, hvilket er over gennemsnittet for Østdanmark (21 pct.). Virksomhedspraktik udgør hovedparten af de virksomhedsrettede tilbud både i Lejre Kommune og Østdanmark.

**Figur 9: Andel virksomhedsrettet aktivering af alle aktiveringsforløb for jobklare kontant- og starthjælpsmodtagere i arbejdskraftreserven i Østdanmark, opgjort på kommuner, 2. kv. 2010**



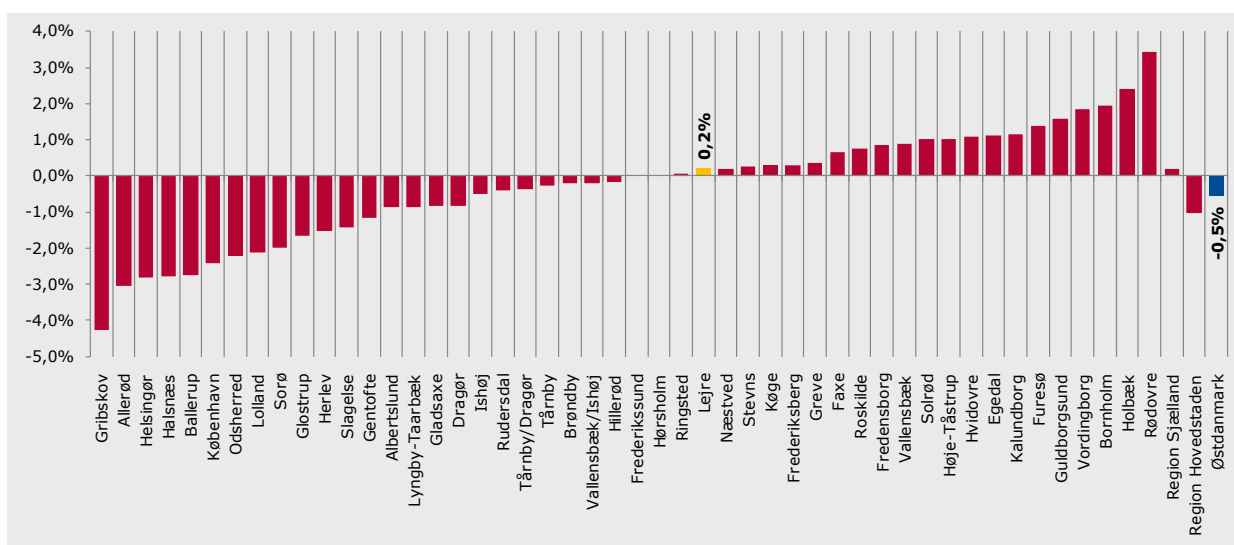
Kilde: DREAM (aktiveringsgraden er opgjort via DREAM, da data ikke er tilgængelig i jobindsats.dk)  
 Note: Nærværende kommune er markeret med gul og gennemsnittet for Østdanmark er markeret med blå.

## 5. MINISTERMÅL 2: BEGRÆNSNING AF PERSONER PÅ PERMANENT OFFENTLIG FORSØRGELSE

### 5.1 Udviklingstendenser

I Lejre Kommune har der været en stigning i antallet af personer på permanent forsørgelse på 0,2 pct. Antallet af personer på førtidspension er steget med 0,8 pct., antallet på fleksjob er faldet med -4 pct., og der har været en stigning på ledighedsydelse på 8,8 pct.

**Figur 10: Udviklingen i antallet af fuldtidspersoner på permanente ydelser i Østdanmark opgjort på kommuner og jobcentre, jan. 2010 – jan. 2011**



Note: Nærværende kommune er markeret med gul og gennemsnittet for Østdanmark er markeret med blå.

Kilde: Jobindsats.dk (Alle ydelser under ét, antal fuldtidspersoner)

Lejre Kommune har haft en lille stigning i antallet af personer på permanent forsørgelse, modsat de fleste øvrige kommuner i Østdanmark. Til gengæld er andelen i Lejre Kommune mindre end i Østdanmark, jf. nedenfor.

#### Forskelle i udviklingen i permanent forsørgelse når der ses på herkomst

I Lejre Kommune er antallet af personer med dansk oprindelse på permanente ydelser faldet med -0,8 pct. fra januar 2010 til januar 2011, mens antallet af ikke-vestlige indvandrere er steget med 15,8. Antallet af ikke-vestlige efterkommere er uændret for perioden.

**Tabel 4: Udvikling i antallet af fuldtidspersoner på permanent offentlig forsørgelse i Lejre Kommune og i Østdanmark opgjort på herkomst, jan. 2010 – jan. 2011**

		Lejre Kommune				Østdanmark	
		Januar 2010	Januar 2011	Ændring jan. 10 – jan. 11	Andel af befolkningsgruppen jan. 11	Ændring jan. 10 – jan. 11	Andel af befolkningsgruppen jan. 11
Personer med dansk oprindelse	Ledighedsydelse	34	37	8,8%	0,2%	3,9%	0,3%
	Fleksjob	296	284	-4,1%	1,7%	0,4%	1,1%
	Førtidspension	742	742	0,0%	4,6%	-2,2%	5,5%
	I alt	1072	1063	-0,8%	6,5%	-1,5%	6,9%
Indvandrere fra ikke-vestlige lande	Ledighedsydelse	0	0	0,0%	0,0%	7,6%	0,3%
	Fleksjob	1	1	0,0%	0,2%	3,3%	0,5%
	Førtidspension	37	43	16,2%	9,5%	6,8%	10,5%
	I alt	38	44	15,8%	9,8%	6,6%	11,4%
Efterkommere fra ikke-vestlige lande	Ledighedsydelse	0	0	0,0%	0,0%	-10,0%	0,1%
	Fleksjob	1	1	0,0%	1,9%	20,7%	0,2%
	Førtidspension	0	0	0,0%	0,0%	16,4%	2,2%
	I alt	1	1	0,0%	1,9%	15,6%	2,4%
Herkomst i alt	Ledighedsydelse	34	37	8,8%	0,2%	4,2%	0,3%
	Fleksjob	298	286	-4,0%	1,7%	0,5%	1,0%
	Førtidspension	779	785	0,8%	4,6%	-0,9%	5,9%
	I alt	1111	1108	-0,3%	6,5%	-0,5%	7,2%

Kilde: Jobindsats.dk (Alle ydelser under ét, antal fuldtidspersoner)

Note: Indvandrere og efterkommere fra vestlige lande er udeladt.

I boksen nedenfor beskrives volumenen og sammensætningen af personer på permanent offentlig forsørgelse i Lejre Kommune.

#### Personer på permanent offentlig forsørgelse i Lejre Kommune

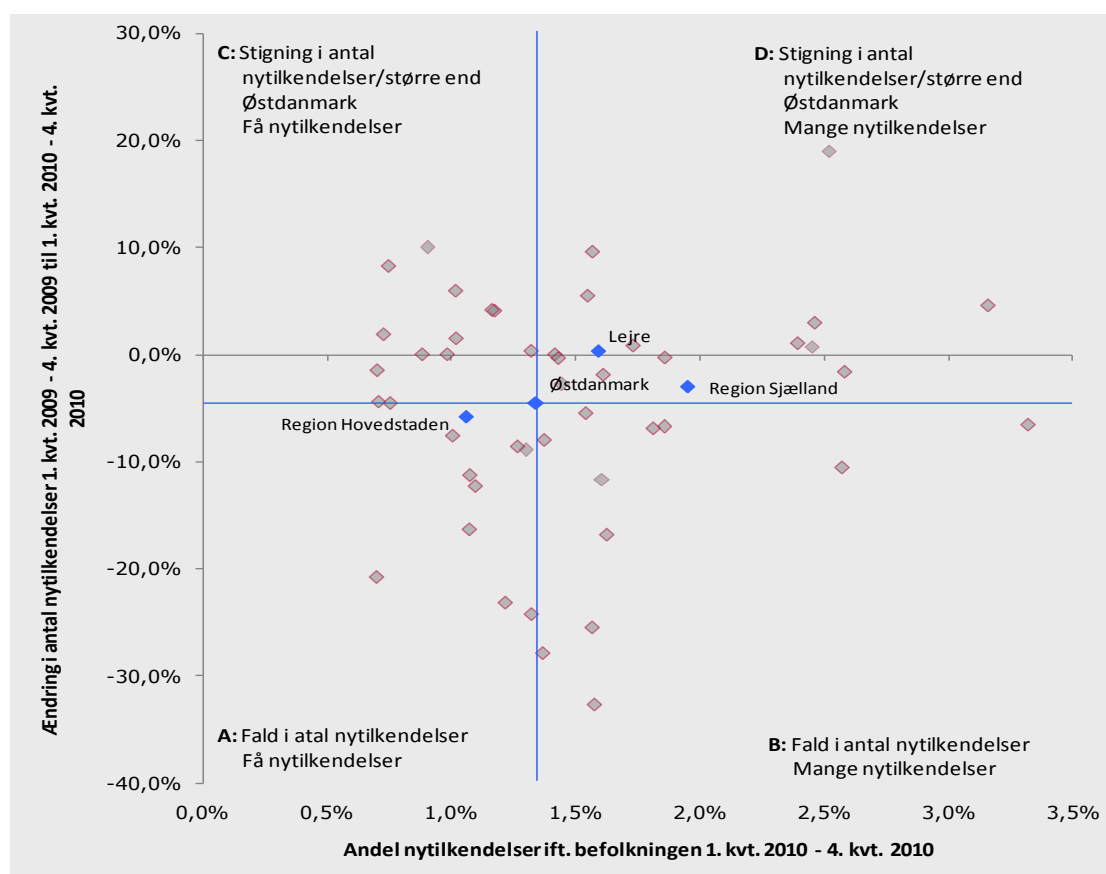
- I Lejre Kommune er 6,5 pct. af befolkningen i den erhvervsaktive alder på permanent offentlig forsørgelse. Til sammenligning er andelen på permanent offentlig forsørgelse 7,2 pct. i Østdanmark.
- I Lejre Kommune er 6,5 pct. af alle personer i den erhvervsaktive alder med dansk oprindelse på permanent offentlig forsørgelse (mod 6,9 pct. i Østdanmark)
- I Lejre Kommune er 9,8 pct. af alle ikke-vestlige indvandrere på permanent offentlig forsørgelse, hvoraf størstedelen er på førtidspension. Blandt ikke-vestlige efterkommere udgør andelen på permanent offentlig forsørgelse 1,9 pct. De tilsvarende andele for Østdanmark er henholdsvis 11,4 pct. og 2,4 pct.

Kilde: Jobindsats.dk og Danmarks Statistik, januar 2011

## 5.2 Tilgang til permanent offentlig forsørgelse

I Lejre Kommune er der sket en stigning i antallet af nytilkendelser til permanent forsørgelse på 0,4 pct. Samtidig tilkender Lejre Kommune flere personer permanent offentlig forsørgelse end gennemsnittet i Østdanmark. I 2010 udgør andelen af nytilkendelser på permanente forsørgelsesordninger 1,6 pct. af kommunens befolkning i den erhvervsaktive alder.

**Figur 11: Udviklingen i nytilkendelser af permanente ydelser i forhold til nytilkendelsernes andel af befolkningen i den erhvervsaktive alder i Østdanmark, opgjort på kommuner og jobcentre, 1. kv. 2010 - 4. kv. 2010**



Kilde: Jobindsats.dk (Førtidspension, fleksjob og ledighedsydelse, antal forløb påbegyndt i perioden)  
Note: De blå linjer angiver gennemsnittet for Østdanmark. Der skal tages forbehold mht. tolkning af ændring i antallet af tilkendelser, da der i mange kommuner er tale om nogle ganske få antal.

**Kommuner felt A (Fald i nytilkendelser og få nytilkendelser):** Frederiksberg, Gladsaxe, Glostrup, Gribskov, Herlev, Hillerød, Rudersdal, Tårnby/Dragør, Dragør, Tårnby

**Kommuner felt B (Fald i nytilkendelser og mange nytilkendelser):** Ballerup, Faxe, Greve, Halsnæs, Hvidovre, Køge, Lolland, Ringsted, Slagelse, Vordingborg

**Kommuner felt C (Stigning i nytilkendelser/større end Østdanmark og få nytilkendelser):** Allerød, Egedal, Frederikssund, Gentofte, Hørsholm, København, Lyngby-Taabæk, Roskilde, Solrød, Vallensbæk, Vallensbæk/Ishøj

**Kommuner felt D (Stigning i nytilkendelser/større end Østdanmark og mange nytilkendelser):** Albertslund, Bornholm, Brøndby, Fredensborg, Guldborgsund, Helsingør, Holbæk, Høje-Taastrup, Ishøj, Kalundborg, Lejre, Næstved, Odsherred, Rødovre, Stevns

## 6. MINISTERMÅL 3: BEGRÆNSNING AF ANTALLET AF UNGE PÅ OFFENTLIG FORSØRGELSE

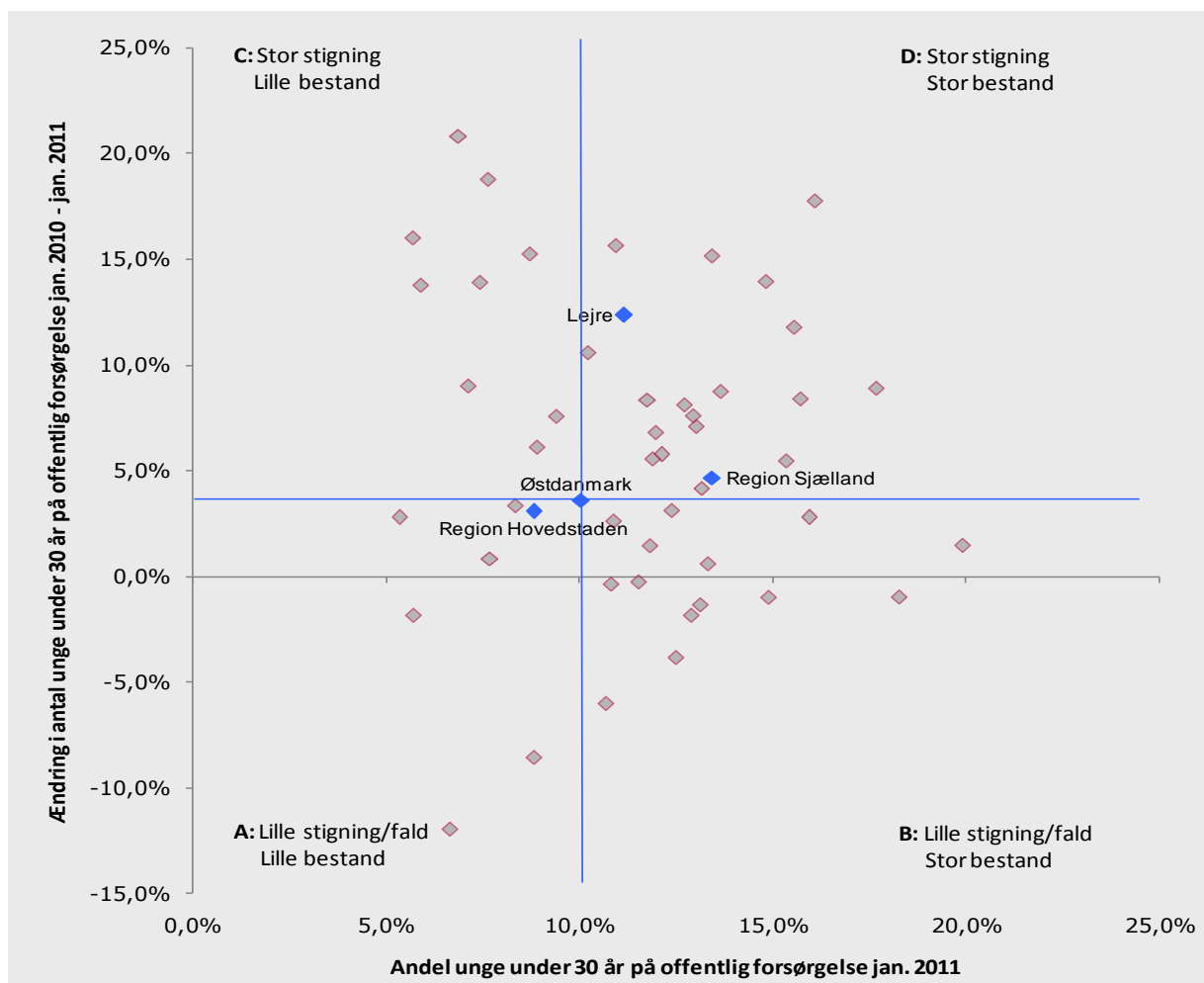
### 6.1 Udviklingstendenser

Antallet af unge under 30 år på offentlig forsørgelse er steget i hovedparten af kommunerne i Østdanmark det seneste år. I Lejre Kommune har der været en stigning på 12,4 pct. fra januar 2010 til januar 2011. Det er mere end den gennemsnitlige stigning i Østdanmark på 3,6 pct.

I januar 2011 var 309 unge i Lejre Kommune på offentlig forsørgelse, hvilket svarer til 11,2 pct. af alle unge under 30 år i kommunen. Andelen af unge på offentlig forsørgelse er større end gennemsnittet i Østdanmark (10 pct.).

Lejre Kommune har således haft en større stigning i antallet af unge på offentlig forsørgelse end gennemsnittet i Østdanmark, og samtidig er andelen af unge på offentlig forsørgelse over gennemsnittet.

**Figur 12: Udviklingen i andelen af unge på offentlig forsørgelse i Østdanmark opgjort på kommuner og jobcentre, jan. 2010 – jan. 2011**



Kilde: Jobindsats.dk (Alle ydelser under ét, antal fuldtidspersoner)

Note: De blå linjer angiver gennemsnittet for Østdanmark.

**Kommuner felt A (Lille stigning og lille bestand):** Fredensborg, Frederiksberg, Furesø, Gentofte, København, Dragør.

**Kommuner felt B (Lille stigning og stor bestand):** Ballerup, Brøndby, Frederikssund, Glostrup, Helsingør, Kalundborg, Lolland, Næstved, Odsherred, Rødovre, Slagelse, Tårnby-Dragør, Tårnby, Vordingborg.

**Kommuner felt C (Stor stigning og lille bestand):** Allerød, Egedal, Gladsaxe, Hørsholm, Lyngby-Taarbæk, Roskilde, Rudersdal, Solrød, Vallensbæk.

**Kommuner felt D (Stor stigning og stor bestand):** Albertslund, Bornholm, Faxe, Greve, Gribskov, Guldborgsund, Halsnæs, Herlev, Hillerød, Holbæk, Hvidovre, Høje-Tåstrup, Ishøj, Køge, Lejre, Ringsted, Sorø, Stevns, Vallensbæk-Ishøj.

Blandt unge på offentlig forsørgelse i Lejre Kommune er især sket stigninger i antallet af unge på a-dagpenge, kontant- og starthjælp i matchgruppe 1 og 3 og førtidspension.

**Tabel 5: Udvikling i antallet af unge på offentlig forsørgelse i Lejre Kommune og Østdanmark opgjort i fuldtidspersoner, jan. 2010 – jan. 2011**

	Lejre				Østdanmark	
	Januar 2010	Januar 2011	Ændring jan. 10 – jan. 11	Andel af befolkningen jan. 11	Ændring jan. 10 – jan. 11	Andel af befolkningen jan. 11
A-dagpenge	55	67	21,8%	2,4%	6,0%	2,6%
Kontant- og starthjælp samt introduktionsydelse	Matchkategori i alt	109	123	12,8%	4,4%	4,8%
	Match 1: Jobklar	55	61	10,9%	2,2%	2,2%
	Match 2: Indsatsklar	45	45	0,0%	1,6%	1,9%
	Match 3: Midlertidig passiv	7	18	157,1%	0,7%	0,7%
	Øvrige indsatsklar eller midlertidig passiv	1	1	0,0%	0,0%	0,0%
Introduktionsydelse	7	9	28,6%	0,3%	30,4%	0,1%
Revalidering	4	8	100,0%	0,3%	-10,6%	0,2%
Forrevalidering	25	25	0,0%	0,9%	10,7%	0,2%
Sygedagpenge	23	24	4,3%	0,9%	-6,6%	1,0%
Ledighedsydelse	0	0	0,0%	0,0%	-9,5%	0,0%
Fleksjob	12	8	-33,3%	0,3%	-9,5%	0,1%
Førtidspension	40	44	10,0%	1,6%	4,4%	0,9%
Ydelsesgrupper i alt	275	309	12,4%	11,2%	3,6%	10,0%

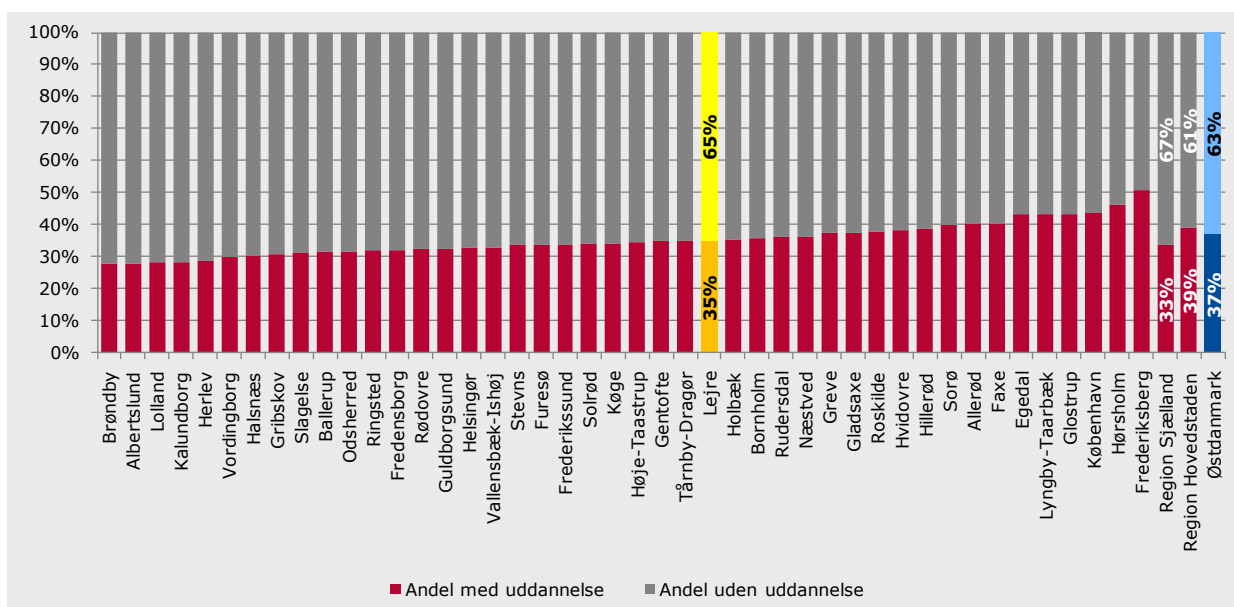
Kilde: Jobindsats.dk (Alle ydelser under ét og kontant- og starthjælp, antal fuldtidspersoner)

### Mange ledige unge er uden uddannelse

Størstedelen af de ledige unge har ikke nogen uddannelse, dvs. de hverken har eller er i gang med en erhvervskompetencegivende uddannelse.

I Lejre Kommune er 65 pct. af de ledige unge uden uddannelse, svarende til 85 ud af 131 unge under 30 år. Det er en større andel end gennemsnittet for Østdanmark (63 pct.).

**Figur 13: Ledige unge med og uden uddannelse i Østdanmark opgjort på kommuner og jobcentre, jan. 2009**



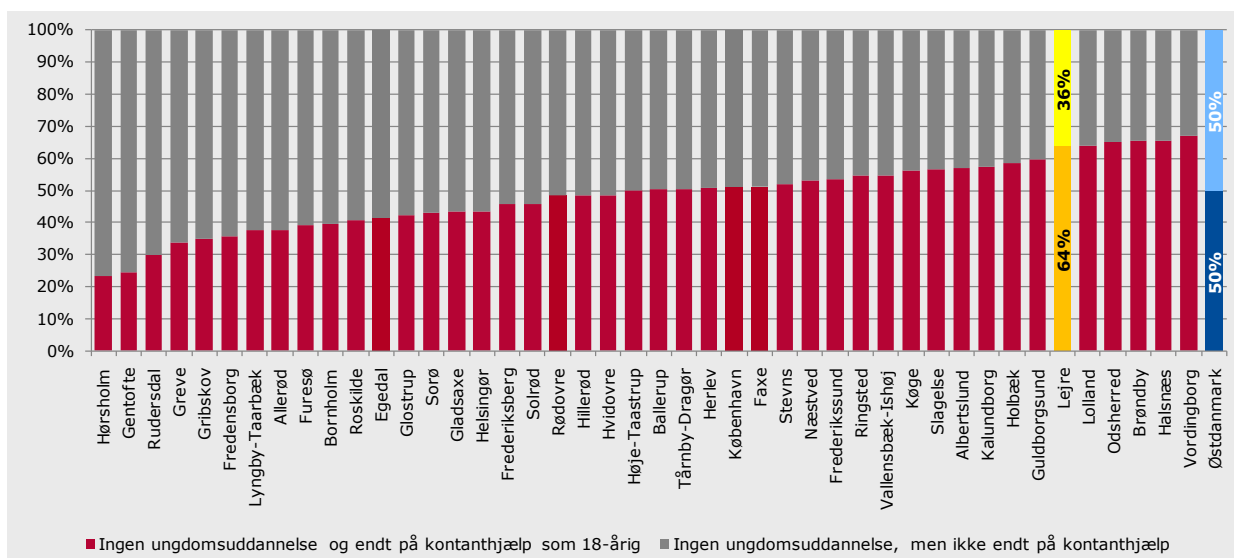
Kilde: IDA og DREAM

Note: Opgørelsen omfatter a-dagpenge og kontant- og starthjælpsmodtagere match 1, 2 og 3 under 30 år. Nærværende kommune er markeret med gul og gennemsnittet for Østdanmark er markeret med blå.

### 15-17-årige uden uddannelse – stor risiko for at ende på kontanthjælp

En særlig risikogruppe er de 15-17-årige, som ikke er i gang med en uddannelse. I Lejre Kommune modtog 64 pct. af de tidligere 15-17-årige uden igangværende uddannelse kontanthjælp som 18-årig. Det er over niveauet i Østdanmark (50 pct.).

**Figur 14: 15-17-årige uden uddannelse som er på kontanthjælp som 18-årige i Østdanmark opgjort på kommuner, 2010**



Kilde: Analyse af 15-17-årige uden uddannelse i Østdanmark”, Rambøll Management Consulting, 2010

Note: Nærværende kommune er markeret med gul og gennemsnittet for Østdanmark er markeret med blå.

I januar 2010 var der i Lejre Kommune 44 15-17-årige uden igangværende uddannelse, svarende til ca. 3,8 pct. af alle 15-17-årige i kommunen. I Østdanmark er udgør andelen af 15-17-årige uden igangværende uddannelse 4,1 pct.

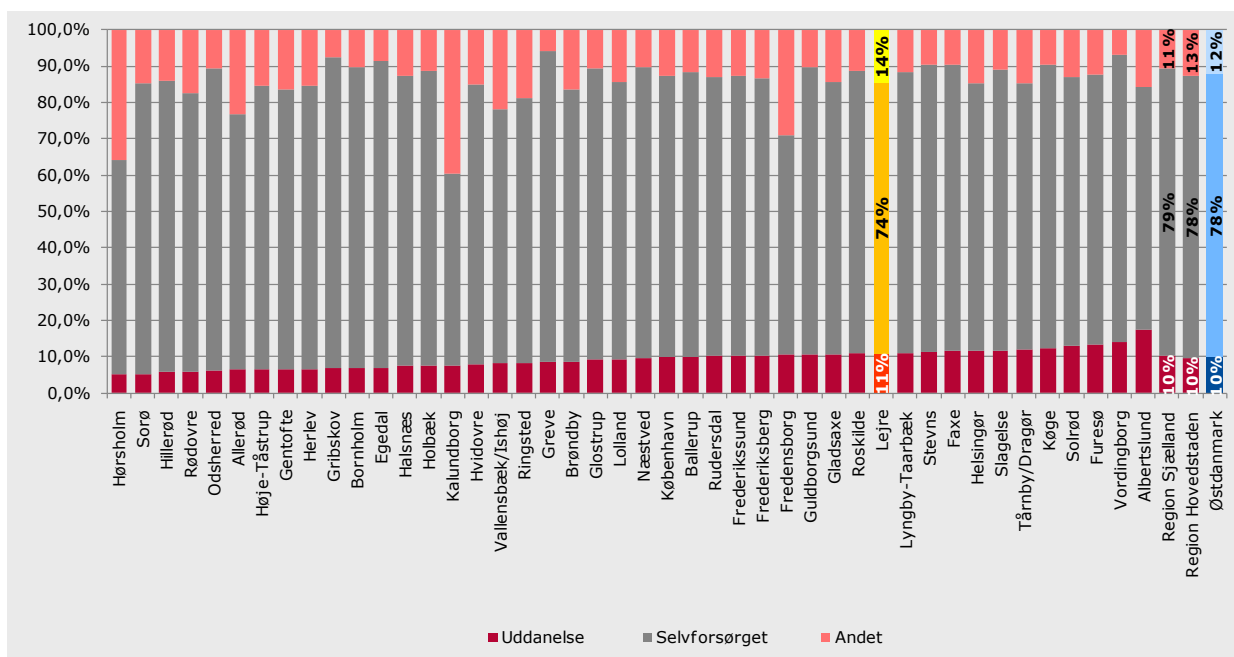
Blandt unge 15-17-årige uden uddannelse er det især følgende grupper, der er i risiko for at komme på kontanthjælp som 18-årige:

- Unge mænd
- Unge med ikke-vestlig oprindelse
- Unge med enlige forældre
- Unge, hvis forældre er på offentlig forsørgelse og/eller uden uddannelse
- Udeboende unge

### Unge i uddannelse

I Lejre overgår 11 pct. af de ledige unge på a-dagpenge og kontant- og starthjælp til uddannelse efter endt ledighedsforløb. Dette placerer jobcentret i den høje ende blandt kommunerne og jobcentre i Østdanmark. 74 pct. af de ledige unge i Lejre afslutter deres ledighedsforløb ved at overgå til selvforsørgelse.

**Figur 15: Andel af afsluttede forløb for nyledige unge i Østdanmark opgjort på kommuner og jobcentre, 2. kv. 2010**



Kilde: DREAM

Note: Målgruppen omfatter alle ledige unge under 30 år, dvs. kontant- og starthjælpsmodtagere matchgruppe 1, 2 og 3 og a-dagpengemodtagere, der var nyledige i 2.kvt 2009 og som inden 2.kvt. 2010 har afsluttet forløbet. I målingen tages der ikke højde for personer, der ophører med at modtage kontant- eller starthjælp eller a-dagpenge, men senere i perioden modtager ydelsen. Uddannelse indbefatter SU med og uden ydelse. Andet indbefatter sygedagpenge, ferieledighed, udvandret m.v.

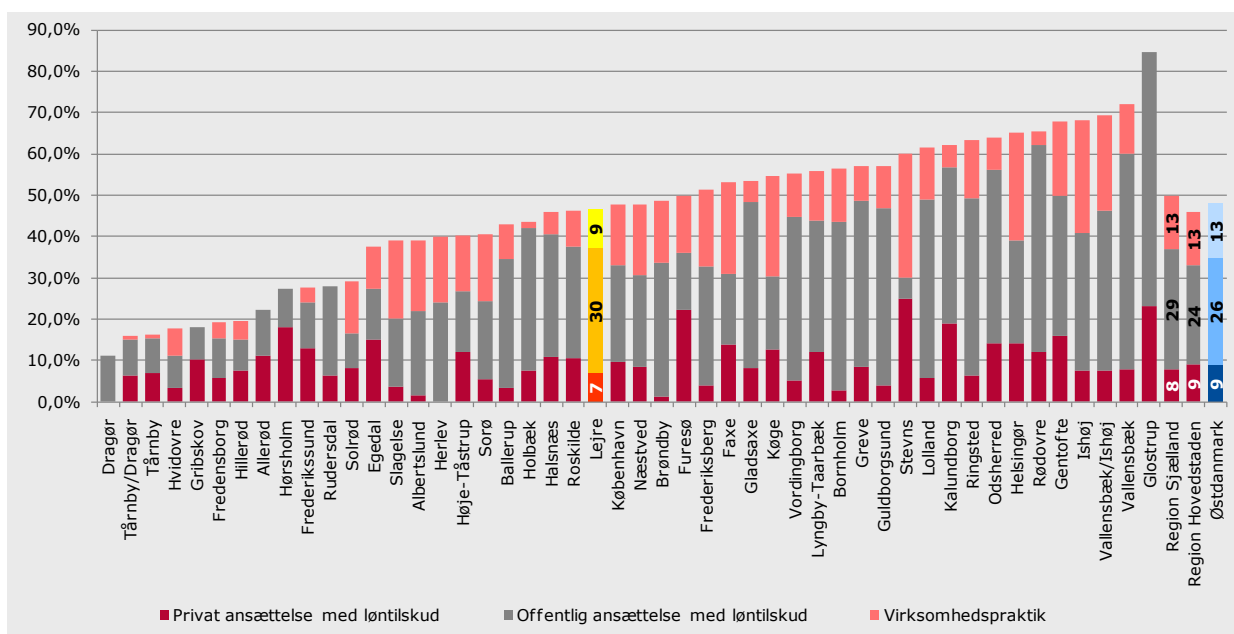
Nærværende kommune er markeret med gul og gennemsnittet for Østdanmark er markeret med blå.

## 6.2 Indsatsen

### Den virksomhedsrettede indsats overfor de ledige unge

I Lejre Kommune udgør den virksomhedsrettede aktivering blandt **unge a-dagpengemodtagere** 46 pct. af alle aktiveringsforløb, hvilket er lige under gennemsnittet for Østdanmark (48 pct.). Offentligt løntilskud udgør hovedparten af de virksomhedsrettede tilbud både i Lejre Kommune og Østdanmark.

**Figur 16: Andel virksomhedsrettet aktivering af alle aktiveringsforløb for a-dagpengemodtagere under 30 år i Østdanmark opgjort på kommuner og jobcentre, ultimo jan. 2011**

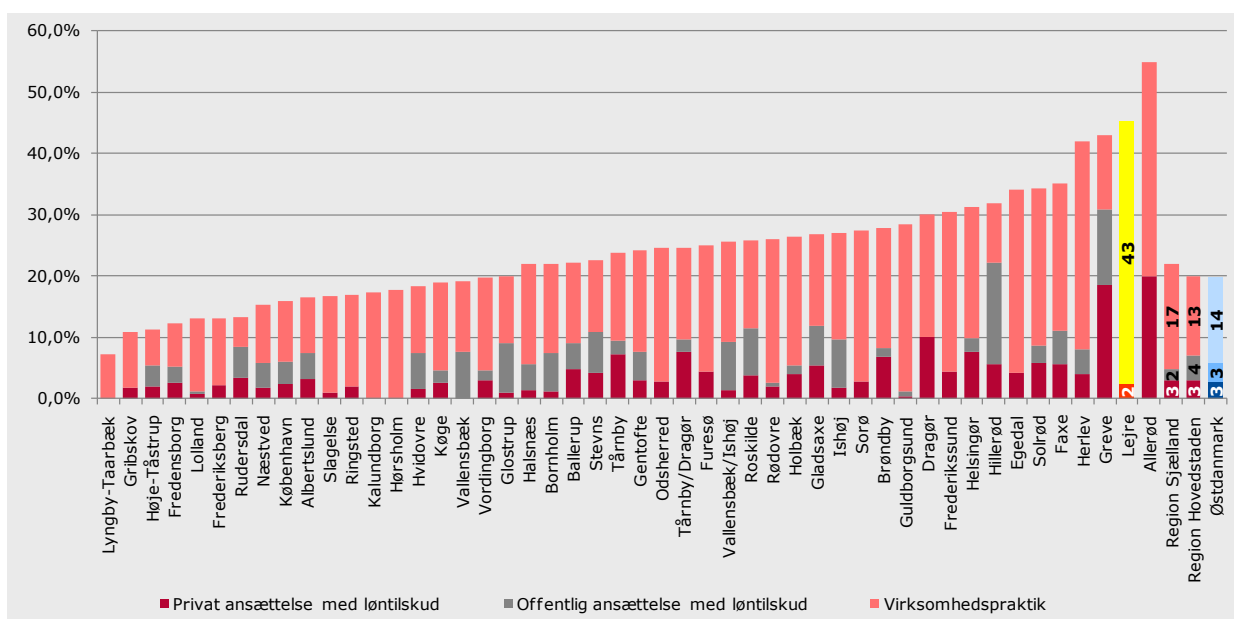


Kilde: Jobindsats.dk (A-dagpenge, antal forløb ultimo perioden)

Note: Nærværende kommune er markeret med gul og gennemsnittet for Østdanmark er markeret med blå.

I Lejre Kommune udgør den virksomhedsrettede aktivering blandt **unge jobklare kontant- og starthjælpsmodtagere** 45 pct. af alle aktiveringsforløb, hvilket er over gennemsnittet for Østdanmark (20 pct.). Virksomhedspraktik udgør hovedparten af de virksomhedsrettede tilbud i både Lejre Kommune og Østdanmark.

**Figur 17: Andel virksomhedsrettet aktivering af alle aktiveringsforløb for jobklare kontant- og starthjælpsmodtagere under 30 år i Østdanmark opgjort på kommuner og jobcentre, ultimo dec. 2010**



Kilde: Jobindsats.dk (Kontant- og starthjælp, antal forløb ultimo perioden)

Note: Nærværende kommune er markeret med gul og gennemsnittet for Østdanmark er markeret med blå. I Lejre Kommune blev der ikke anvendt offentligt løntilskud blandt unge kontant- og starthjælpsmodtagere på opgørelsestidspunktet.

## 7. MINISTERMÅL 4: BEGRÆNSNING AF IKKE-VESTLIGE INDVANDRERE OG EFTERKOMMERE PÅ OFFENTLIG FORSØRGELSE

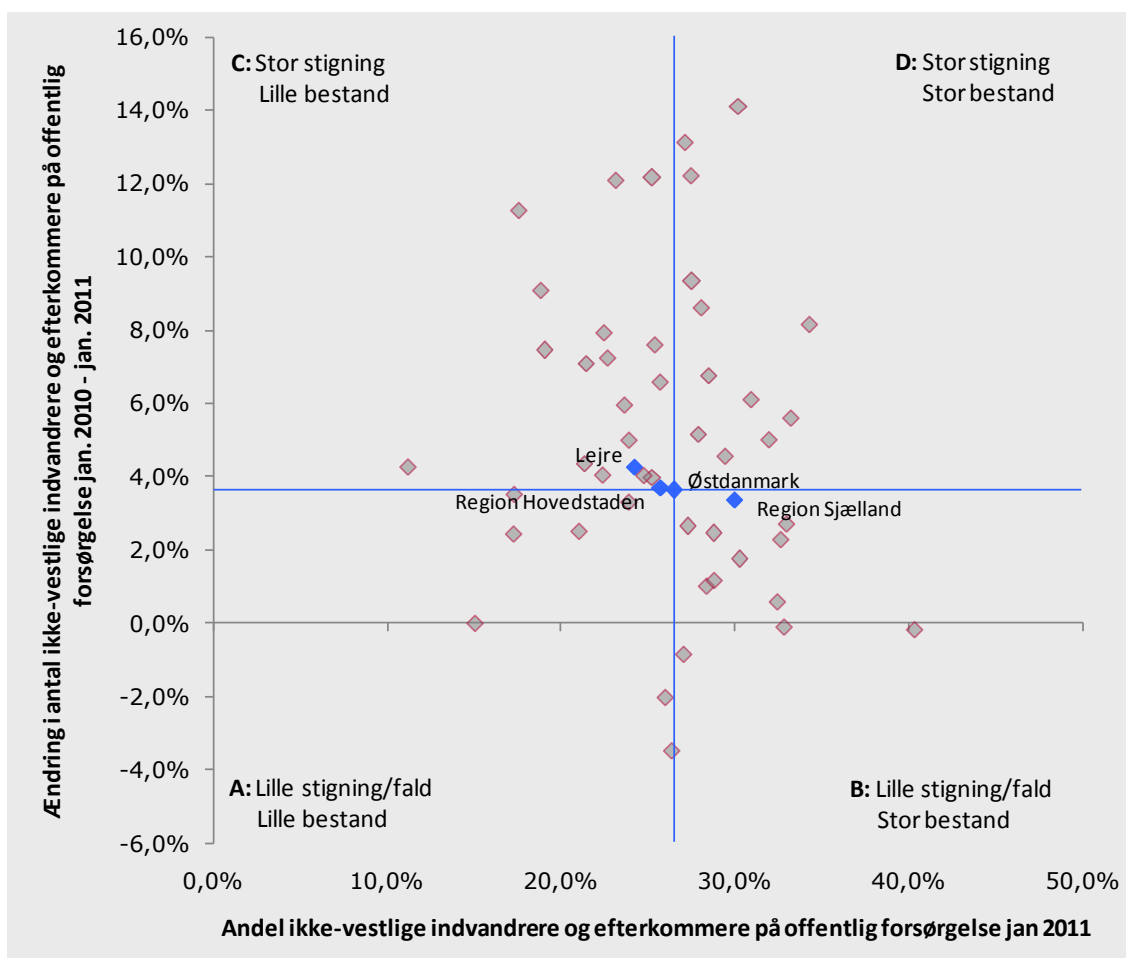
### 7.1 Udviklingstendenser

I stort set alle kommuner i Østdanmark har der været en stigning i antallet af ikke-vestlige indvandrere på offentlig forsørgelse, mens der i nogle få kommuner har været et fald i antallet af ikke-vestlige efterkommere på offentlig forsørgelse.

Lejre Kommune har haft en stigning på 4,3 pct. i antallet af ikke-vestlige indvandrere og efterkommere på offentlig forsørgelse. Stigningen ligger over niveauet for Østdanmark (3,6 pct.).

Andelen af ikke-vestlige indvandrere og efterkommere på offentlig forsørgelse i Lejre Kommune ligger i januar 2011 på 24,2 pct., hvilket er under gennemsnittet for Østdanmark (26,5 pct.).

**Figur 18: Udviklingen i antallet af ikke-vestlige indvandrere og efterkommere på offentlig forsørgelse i Østdanmark opgjort på kommuner og jobcentre, jan. 2010 – jan. 2011**



Kilde: Jobindsats.dk (Alle ydelser under ét, antal fuldtidspersoner)

Note: De blå linjer angiver gennemsnittet for Østdanmark.

**Kommuner felt A (Lille stigning og lille bestand):** Furesø, Glostrup, Gribskov, Herlev, Lyngby-Taarbæk, Dragør og Vallensbæk

**Kommuner felt B (Lille stigning og stor bestand):** Fredensborg, Greve, Guldborgsund, Helsingør, Hillerød, Holbæk, København, Lolland, Næstved, Ringsted, Slagelse og Region Sjælland

**Kommuner felt C (Stor stigning og lille bestand):** Albertslund, Allerød, Egedal, Frederiksberg, Gentofte, Gladsaxe, Hvidovre, Hørsholm, Lejre, Odsherred, Roskilde, Rudersdal, Rødovre, Solrød, Sorø, Tårnby/Dragør, Tårnby, Vallensbæk/Ishøj og Region Hovedstaden

**Kommuner felt D (Stor stigning og stor bestand):** Ballerup, Bornholm, Brøndby, Faxe, Frederikssund, Halsnæs, Høje-Taastrup, Kalundborg, Køge, Stevns, Ishøj og Vordingborg

### Ikke-vestlige indvandrere og efterkommere på offentlig forsørgelse opgjort på ydelser

I Lejre Kommune er det særligt følgende grupper blandt ikke-vestlige indvandrere og efterkommere på offentlig forsørgelse der er steget i antal:

- Ikke-vestlige indvandrere på kontant- og starthjælp match 1 og 3 (stigningen modsvares dog af faldet i match 2)
- Ikke-vestlige indvandrere på førtidspension

Der er dog tale om relativt få antal ikke-vestlige indvandrere og efterkommere i Lejre Kommune

**Tabel 6: Udvikling i antallet af ikke-vestlige indvandrere og efterkommere på offentlig forsørgelse i Lejre Kommune og Østdanmark, opgjort på fuldtidspersoner, jan. 2010 – jan. 2011**

	Lejre						Østdanmark				
	Ikke-vestlige indvandrere			Ikke-vestlige efterkommere			Ikke-vestlige indvandrere		Ikke-vestlige efterkommere		
	Jan 2011	Ændring jan. 10 - jan.11	Andel af befolkningen jan. 11	Jan. 2011	Ændring jan. 10 - jan. 11	Andel af befolkningen jan. 11	Ændring jan. 10 - jan. 11	Andel af befolkningen jan. 11	Ændring jan. 10 - jan. 11	Andel af befolkningen jan. 11	
A-dagpenge	11	0,0%	2,4%	1	0,0%	1,9%	7,3%	5,7%	19,9%	3,9%	
Kontant- og starthjælp	Matchkategori i alt	30	0,0%	6,7%	1	0,0%	1,9%	-1,5%	9,9%	17,7%	5,6%
	Match 1: Jobklar	8	33,3%	1,8%	1	0,0%	1,9%	-13,0%	2,8%	5,9%	2,8%
	Match 2: Indsatsklar	8	-57,9%	1,8%	0	0,0%	0,0%	1,6%	4,7%	16,8%	1,9%
	Match 3: Midlertidig passiv	14	250,0%	3,1%	0	0,0%	0,0%	11,7%	2,4%	116,0%	0,8%
	Øvrige indsatsklar/midlertidig passiv	1	0,0%	0,2%	0	0,0%	0,0%	-47,5%	0,1%	-61,9%	0,0%
Introduktionsydelse	29	11,5%	6,4%	0	0,0%	0,0%	14	0,7%	-9,1%	0,0%	
Revalidering	0	-100,0%	0,0%	0	0,0%	0,0%	5	0,2%	16,4%	0,2%	
Forrevalidering	0	0,0%	0,0%	0	0,0%	0,0%	0	0,0%	14,8%	0,1%	
Sygedagpenge	4	-50,0%	0,9%	1	0,0%	1,9%	144	2,5%	-4,4%	1,5%	
Ledighedsydelse	0	0,0%	0,0%	0	0,0%	0,0%	17	0,3%	-10,0%	0,1%	
Fleksjob	1	0,0%	0,2%	1	0,0%	1,9%	14	0,5%	20,7%	0,1%	
Førtidspension	43	16,2%	9,5%	0	0,0%	0,0%	528	9,4%	16,4%	1,6%	
<b>Ydelsesgrupper i alt</b>	<b>118</b>	<b>2,6%</b>	<b>26,2%</b>	<b>4</b>	<b>100,0%</b>	<b>7,5%</b>	<b>1.589</b>	<b>29,4%</b>	<b>14,9%</b>	<b>13,0%</b>	

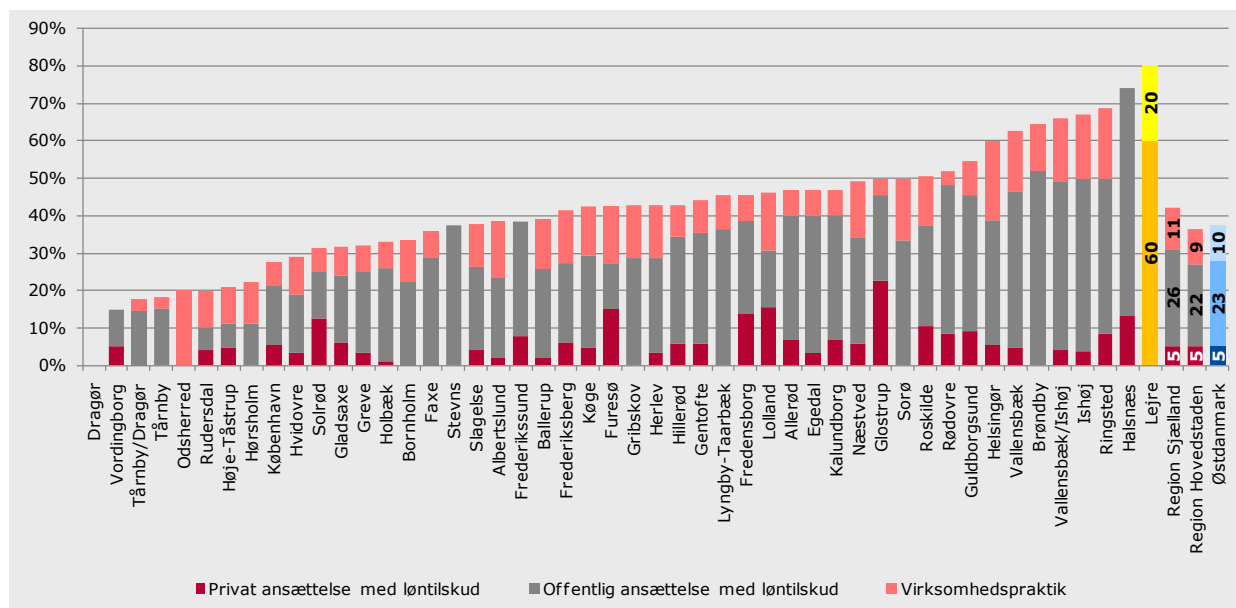
Kilde: Jobindsats.dk (Alle ydelser under ét og kontant- og starthjælp, antal fuldtidspersoner)

## 7.2 Indsatsen

### Den virksomhedsrettede indsats overfor de ledige ikke-vestlige indvandrere og efterkommere

I Lejre Kommune udgør den virksomhedsrettede aktivering blandt a-dagpengemodtagere med ikke-vestlig baggrund 80 pct. af alle aktiveringsforløb. Dette er over gennemsnittet for Østdanmark (37 pct.). Offentligt løntilskud udgør hovedparten af de virksomhedsrettede tilbud både i Lejre Kommune og Østdanmark.

**Figur 19: Andel virksomhedsrettet aktivering af alle aktiveringsforløb for ikke-vestlige indvandrere og efterkommere a-dagpenge i Østdanmark opgjort på kommuner og jobcentre, ultimo jan. 2011**

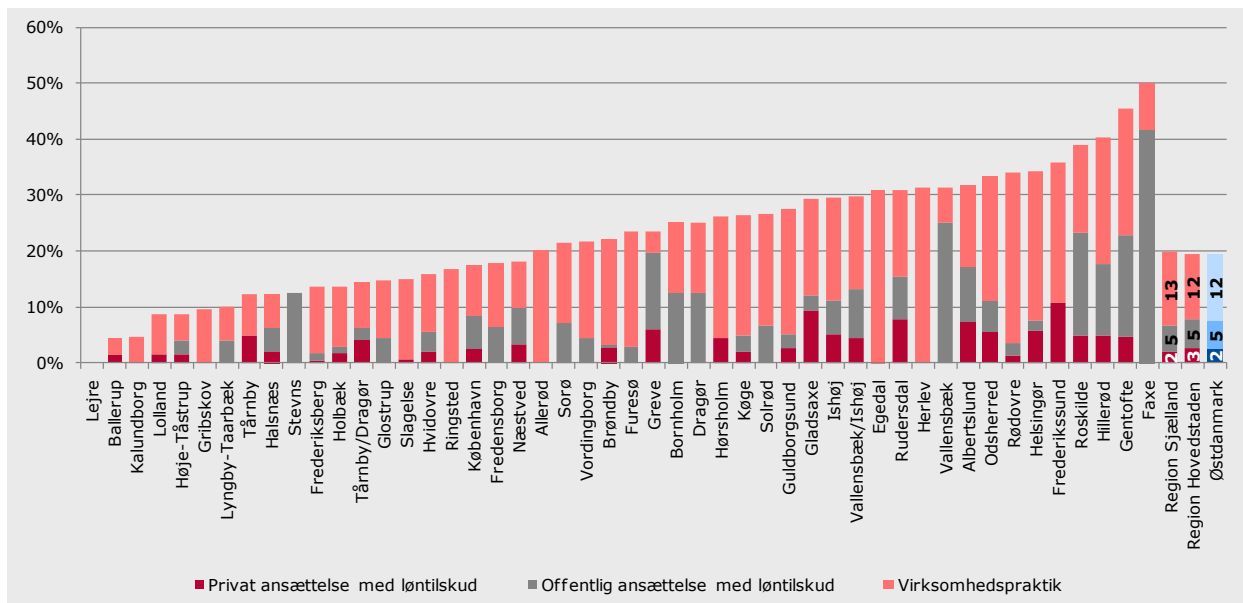


Kilde: Jobindsats.dk (A-dagpenge, antal forløb ultimo perioden)

Note: Nærværende kommune er markeret med gul og gennemsnittet for Østdanmark er markeret med blå. I Lejre Kommune blev der ikke anvendt privat løntilskud blandt ikke-vestlige indvandrere og efterkommere på a-dagpenge på opgørelsestidspunktet.

I Lejre Kommune har der ikke været anvendt virksomhedsrettet aktivering blandt **kontant- og starthjælpsmodtagere med ikke-vestlig baggrund** på opgørelsestidspunktet. Dette er modsat gennemsnittet for Østdanmark (20 pct.). Der er dog tale om meget få antal ikke-vestlige indvandrere og efterkommere på kontant- og starthjælp i Lejre Kommune.

**Figur 20: Andel virksomhedsrettet aktivering af alle aktiveringsforløb for jobklare ikke-vestlige indvandrere og efterkommere på kontant- og starthjælp i Østdanmark opgjort på kommuner og jobcentre, ultimo dec. 2010**



Kilde: Jobindsats.dk (Kontant- og starthjælp, antal forløb ultimo perioden)

Note: Nærværende kommune er markeret med gul og gennemsnittet for Østdanmark er markeret med blå.



**Beskæftigelsesrådet**  
Beskæftigelsesregion  
Hovedstaden & Sjælland

**RAMBOLL**

MANAGEMENT  
& SOCIETY