



Beskæftigelsesrådet
Beskæftigelsesregion
Hovedstaden & Sjælland

Marts 2011

**Situationen på arbejdsmarkedet og de
beskæftigelsespolitiske udfordringer i**

Køge Kommune

2010 - 2012



1. INTRODUKTION

Dette notat sammenfatter udviklingen på arbejdsmarkedet i Køge Kommune. Formålet med notatet er at understøtte den lokale tilrettelæggelse af beskæftigelsesindsatsen i 2012 og at være input til beskæftigelsesplanen for 2012.

Notatet indeholder følgende kapitler:

- *Kapitel 2:* Sammenfatning af de væsentligste **hovedudfordringer** på arbejdsmarkedet i Køge Kommune
- *Kapitel 3:* Den **aktuelle situation** på arbejdsmarkedet i Køge Kommune.
- *Kapitel 4:* **Arbejdskraftreserven** i kommunen (ministermål 1)
- *Kapitel 5:* **Personer på permanent offentlig forsørgelse** i kommunen (ministermål 2)
- *Kapitel 6:* **Unge på offentlig forsørgelse** i kommunen (ministermål 3)
- *Kapitel 7:* **Indvandrere og efterkommere** fra ikke-vestlige lande på offentlig forsørgelse (ministermål 4)

2. SAMMENFATNING

Hovedudfordringer for Køge Kommune

Stor andel på offentlig forsørgelse - og større stigning end i Østdanmark

- I Køge Kommune har der været en stigning på 3,4 pct. i antallet på offentlig forsørgelse, hvilket er mere end den gennemsnitlige udvikling i Østdanmark (0,9 pct.). Det er især antallet på a-dagpenge og kontant- og starthjælp match 3, der er steget.
- I alt 18,2 pct. af befolkningen i den erhvervsaktive alder er på offentlig forsørgelse, hvilket er en højere andel end gennemsnittet i Østdanmark (16,9 pct.).
- Stigningen i antallet a-dagpengemodtagere har medvirket til en stigning i bruttoledigheden i Køge Kommune (7 pct. mod 10,4 pct. i Østdanmark).

Flere er blevet langtidsledige

- Antallet af langtidsledige, dvs. personer der har været ledige i mindst 40 sammenhængende uger, er steget. Langtidsledigheden udgør 25 pct. af de bruttoledige i Køge Kommune, hvilket er en højere andel end gennemsnittet i Østdanmark (22 pct.).

Større andel i arbejdskraftreserven end i Østdanmark – men mindre stigning

- Arbejdskraftreserven er ikke steget nær så meget som i regionen som helhed (4,3 pct. i mod 6,5 pct. i Østdanmark). Arbejdskraftreserven udgør dog en større andel af befolkningen i Køge Kommune (3,7 pct. mod 3,4 pct. i Østdanmark).

Flere indvandrere og efterkommere på førtidspension

- Antallet på permanent forsørgelse er steget med 0,3 pct. i Køge Kommune (mod et fald på -0,5 pct. i Østdanmark). Hvor antallet af personer med dansk oprindelse på permanente ydelser er faldet med -0,7 pct., er antallet ikke-vestlige indvandrere og efterkommere steget med hhv. 8,1 pct. og 22,2 pct., hvilket er mere end i Østdanmark. Det er særlig antallet på førtidspension, der er steget.
- I alt 7,2 pct. af befolkningen i Køge Kommune er på permanent forsørgelse, hvilket svarer til gennemsnittet i Østdanmark.

Stor andel af unge på offentlig forsørgelse – og stigning i antallet

- Køge Kommune har haft en stigning på 4,2 pct. i antallet af unge på offentlig forsørgelse (mod en stigning på 3,6 pct. i Østdanmark). Især antallet af unge på kontant- og starthjælp match 2 og 3 og unge på førtidspension er steget.
- Andelen af unge på offentlig forsørgelse er større end gennemsnittet i Østdanmark (13,1 pct. mod 10 pct.).
- I alt 66 pct. af alle unge ledige i Køge Kommune har ikke en erhvervskompetencegivende uddannelse mod 63 pct. i Østdanmark (januar 2009).

Stigning i antallet af indvandrere på offentlig forsørgelse – og meget stor andel

- Køge Kommune har haft en stigning på 8,2 pct. i antallet af ikke-vestlige indvandrere og efterkommere på offentlig forsørgelse (mod 3,6 pct. i Østdanmark). Især antallet af ikke-vestlige indvandrere og efterkommere på a-dagpenge og førtidspension, samt indvandrere på kontant- og starthjælp match 3, er steget.
- 34,3 pct. af samtlige ikke-vestlige indvandrere og efterkommere Køge Kommune er på offentlig forsørgelse (mod 26,5 pct. i Østdanmark).

Note: Opgørelserne er fra januar 2011 (og udvikling jan 2010-jan 2011), hvor andet ikke er noteret

3. SITUATIONEN PÅ ARBEJDSMARKEDET

Den finansielle og økonomiske krise har medført en stigning i antallet af personer på offentlig forsørgelse. Stigningen er dog aftaget i løbet af 2010. For hele Østdanmark har der været tale om en stigning på 0,9 pct. fra januar 2010 til januar 2011. I Køge Kommune har der været en stigning på 3,4 pct.

I Køge Kommune modtager 18,2 pct. af befolkningen i den erhvervsaktive alder offentlig forsørgelse, hvilket er en højere andel end gennemsnittet i Østdanmark (16,9 pct.).¹

Tabel 1: Personer på offentlig forsørgelse i Køge Kommune og Østdanmark, jan. 2010 – jan. 2011

	Køge				Østdanmark	
	Januar 2010	Januar 2011	Ændring jan. 10- jan. 11	Andel af befolkningen jan. 11	Ændring jan. 10- jan. 11	Andel af befolkningen jan. 11
A-dagpenge	1.342	1.446	7,7%	3,9%	5,6%	3,5%
Kontant- og start- hjælp	Matchkategori i alt	1.327	1.396	5,2%	3,7%	4,2%
	Match 1: Jobklar	595	516	-13,3%	1,4%	-8,9%
	Match 2: Indsatsklar	571	612	7,2%	1,6%	2,0%
	Match 3: Midlertidig passiv	156	268	71,8%	0,7%	56,0%
	Øvrige indsatsklar / midlertidig passiv	4	0	-100,0%	0,0%	-61,3%
Introduktionsydelse	15	29	93,3%	0,1%	24,8%	0,1%
Revalidering	138	108	-21,7%	0,3%	-11,7%	0,3%
Forrevalidering	12	6	-50,0%	0,0%	4,1%	0,0%
Sygedagpenge	1.042	1.102	5,8%	3,0%	-5,5%	2,2%
Ledighedsydelse	256	261	2,0%	0,7%	4,2%	0,3%
Fleksjob	579	590	1,9%	1,6%	0,5%	1,0%
Førtidspension	1.857	1.851	-0,3%	5,0%	-0,9%	5,8%
I alt	6.568	6.789	3,4%	18,2%	0,9%	16,9%

Kilde: Jobindsats.dk (Alle ydelser under ét, antal fuldtidspersoner)

Der har i 2010 været en stigning i antallet af a-dagpenge- og midlertidigt passive kontant- og starthjælpsmodtagere².

Det største fald i Køge Kommune ses blandt jobklare kontant- og starthjælpsmodtagere.

3.1 Bruttoledighed

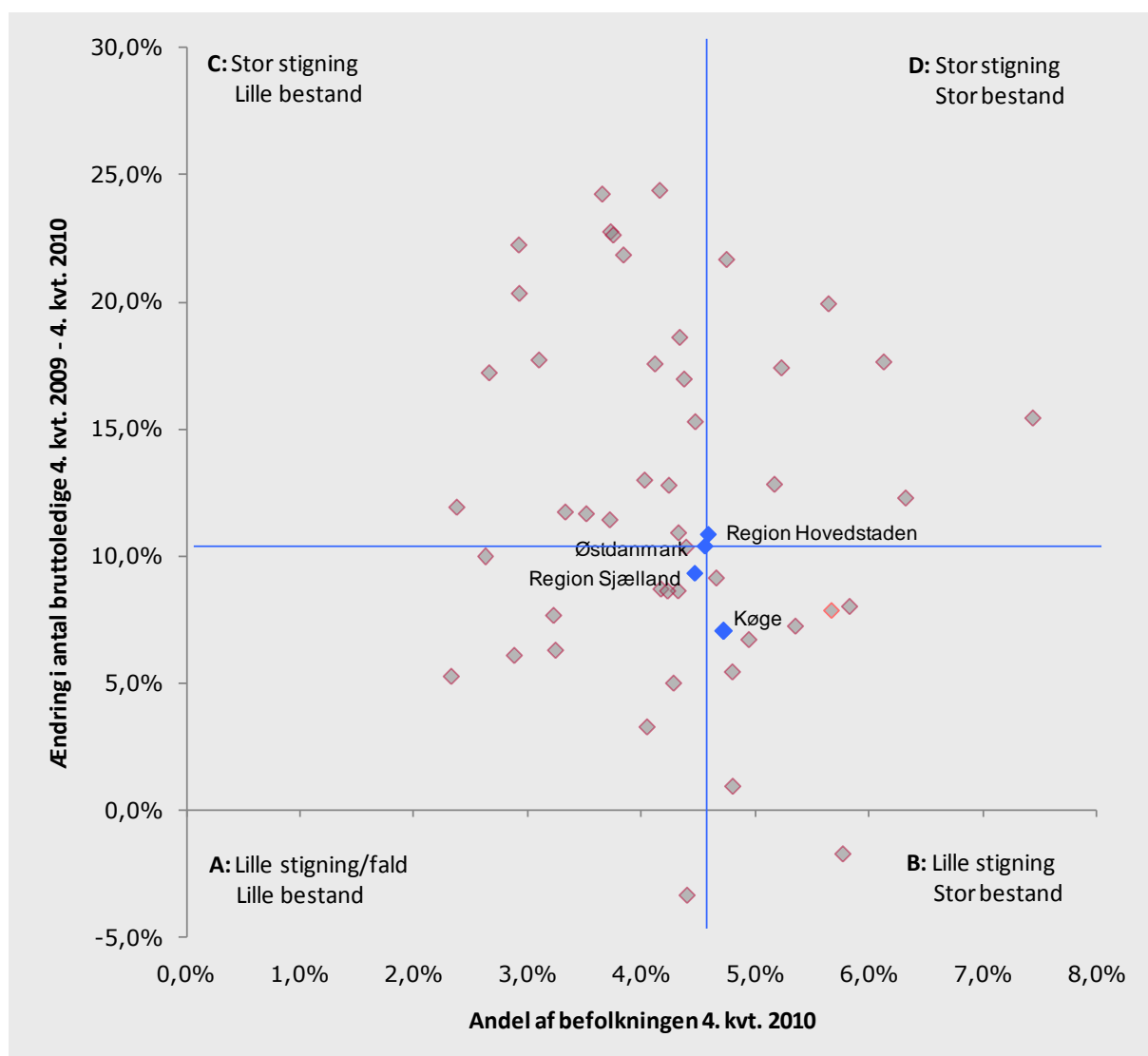
Bruttoledigheden, der omfatter såvel ledige som aktiverede, var i 4. kv. 2010 i Køge Kommune på 1.764 personer svarende til 4,7 pct. af befolkningen. Det er over niveauet for Østdanmark (4,6 pct.).

¹ Befolkningen i den erhvervsaktive alder defineres som 16-66-årige. Når begrebet befolkning eller befolkningsgruppe benyttes i nærværende rapport refereres der til befolkningen i den erhvervsaktive alder, med mindre andet er angivet.

² Stigningen i matchgruppe 3 kan skyldes ændret match i forbindelse med implementering af den nye matchmodel.

I Køge Kommune har der været en stigning på 7,0 pct. fra 4. kv. 2009 til 4. kv. 2010. Til sammenligning var den gennemsnitlige stigning i Østdanmark 10,4 pct. i samme periode.

Figur 1: Udviklingen i bruttoledigheden og bruttoledighedens andel af den erhvervsaktive befolkning i Østdanmark opgjort på kommuner og jobcentre, 4. kv. 2009 – 4. kv. 2010



Kilde: Statistikbanken, Jobindsats.dk og egne beregninger

Note: De blå linjer angiver gennemsnittet for Østdanmark.

Kommuner i felt A (Lille stigning og lille bestand): Fredensborg, Gentofte, Guldborgsund, Helsingør, Herlev, Holbæk, Hørsholm, Roskilde, Sorø, Tårnby/Dragør, Dragør, Vordingborg.

Kommuner i felt B (Lille stigning og stor bestand): Albertslund, Bornholm, Faxe, Glostrup, Høje-Taastrup, København, Køge, Næstved, Tårnby.

Kommuner felt C (Stor stigning og lille bestand): Allerød, Ballerup, Egedal, Frederiksberg, Frederikssund, Furesø, Gladsaxe, Greve, Gribskov, Hillerød, Hvidovre, Kalundborg, Lejre, Lyngby-Taarbæk, Ringsted, Rudersdal, Rødovre, Solrød, Stevn, Vallensbæk.

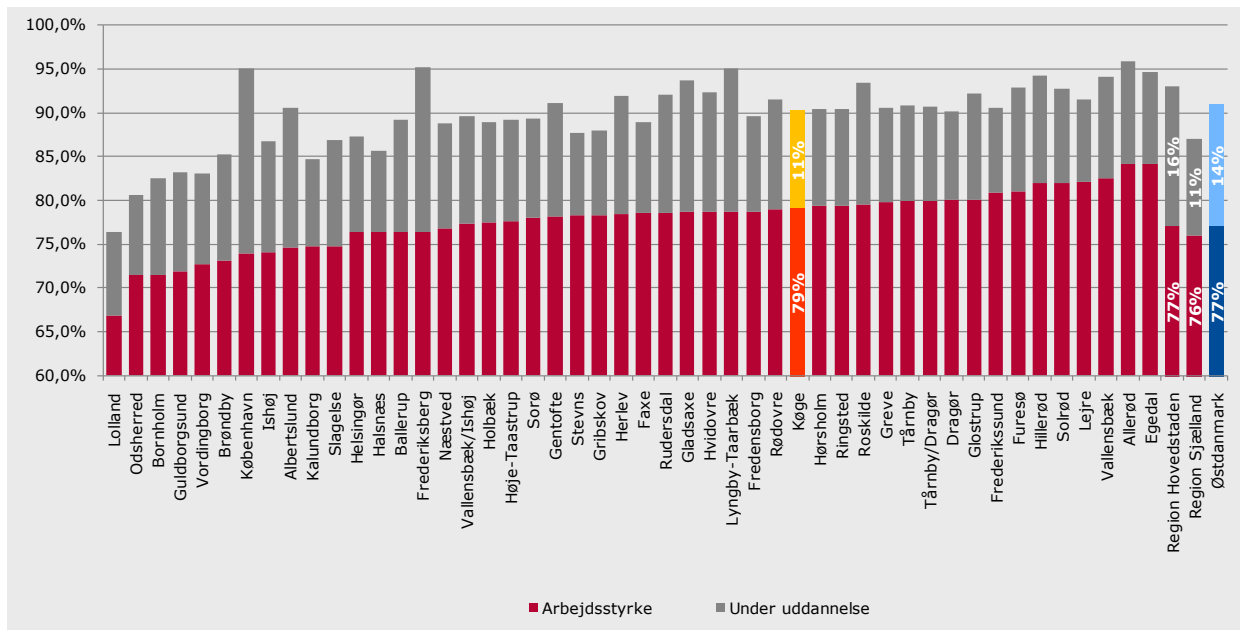
Kommuner felt D (Stor stigning og stor bestand): Brøndby, Halsnæs, Ishøj, Lolland, Odsherred, Slagelse, Vallensbæk/Ishøj.

3.2 Arbejdsstyrke og personer under uddannelse

Der er betydelig forskel på kommunerne i Østdanmark i forhold til, hvor stor en andel af befolkningen der indgår i arbejdsstyrken eller er under uddannelse. I Køge Kommune er i alt 90 pct. af befolkningen i den erhvervsaktive alder enten i arbejdsstyrken (79 pct.) eller under uddannelse (11 pct.). Det er en lavere andel end i Østdanmark (91 pct.).

Køge Kommune har en større andel i arbejdsstyrken og en mindre andel i uddannelse end gennemsnittet i Østdanmark.

Figur 2: Arbejdsstyrken og personer under uddannelse som andel af befolkning i den erhvervsaktive alder i Østdanmark opgjort på kommuner og jobcentre, 2009



Kilde: Statistikbanken og egne beregninger

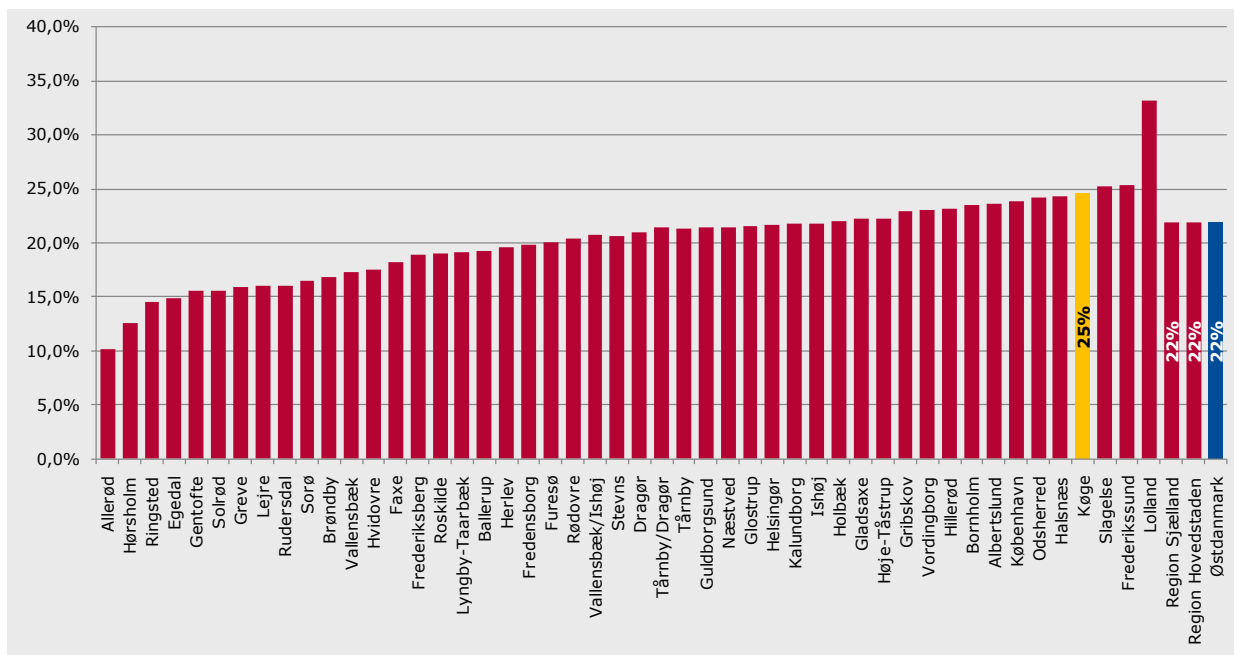
Note: Under uddannelse er opgjort som antal elever i fuldtidsuddannelse undtaget voksenuddannelser. Bemærk at skalaen på y-aksen starter ved 60 pct.

Nærværende kommune er markeret med gul og gennemsnittet for Østdanmark er markeret med blå.

3.3 Langtidsledighed

Andelen af bruttoledige som er langtidsledige, dvs. personer der har været ledige i mindst 40 sammenhængende uger, udgør 25 pct. af alle bruttoledige i Køge Kommune, hvilket er over niveauet for Østdanmark (22 pct.).

Figur 3: Andel langtidsledige af bruttoledige i Østdanmark opgjort på kommuner , 3. kv. 2010



Kilde: DREAM, Statistikbanken og egne udregninger

Note: Tal for bruttoledighed er opgjort for fuldtidspersoner i 3. kv. 2010. Tal for langtidsledighed er opgjort for fuldtidspersoner september 2010.

Nærværende kommune er markeret med gul og gennemsnittet for Østdanmark er markeret med blå.

3.4 Prognose for udviklingen på det lokale arbejdsmarked

For Østdanmark forventes ledigheden at være svagt faldende frem til 2012. For Køge Kommune forventes en tilsvarende udvikling, idet ledigheden forventes at falde frem mod 2012. Kommunens andel af alle bruttoledige i Østdanmark forventes at falde lidt frem til 2012.

Tabel 2: Prognose for udviklingen i bruttoledigheden i Køge Kommune og Østdanmark, opgjort på fuldtidspersoner, 1. kv. 2011 – 4. kv. 2012

	1. kv. 2011	2. kv. 2011	3. kv. 2011	4. kv. 2011	1. kv. 2012	2. kv. 2012	3. kv. 2012	4. kv. 2012
Køge	1.994	1.842	1.598	1.666	1.898	1.750	1.525	1.573
Andel ift. Østdanmark	2,4%	2,4%	2,3%	2,3%	2,5%	2,4%	2,3%	2,3%
Østdanmark	81.770	76.179	68.388	71.256	77.260	72.136	65.308	67.684

Kilde: BRHS, Finansministeriet og Rambøll Management Consulting

4. MINISTERMÅL 1: BEGRÆNSNING AF ARBEJDSKRAFTRESERVEN

4.1 Udviklingstendenser

Arbejdskraftreserven er steget i hele Østdanmark

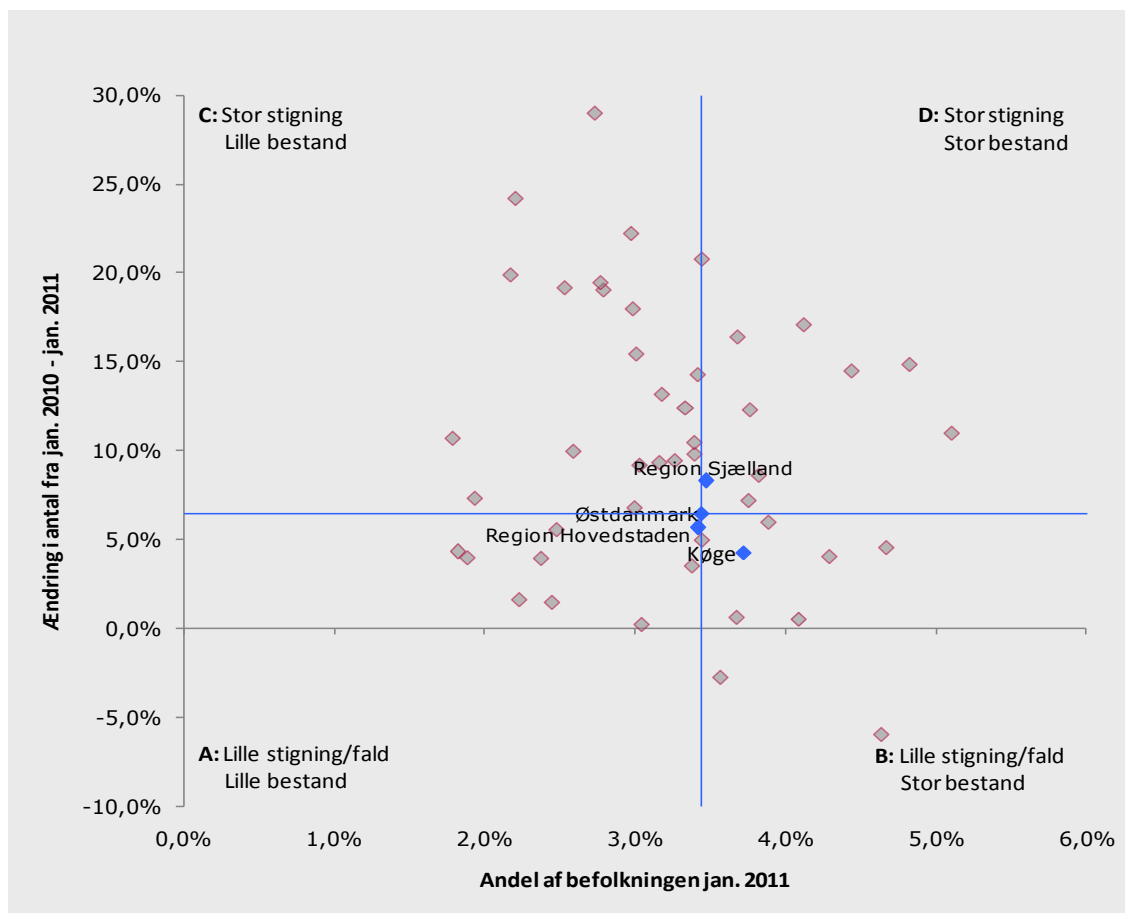
Som for de fleste kommuner i Østdanmark er arbejdskraftreserven steget i Køge Kommune fra januar 2010 til januar 2011. I Køge Kommune har der været en stigning på 4,3 pct., mens der for hele Østdanmark har været en stigning på 6,5 pct. Der er i alt 1389 personer i arbejdskraftreserven i Køge Kommune i januar 2011.

I Køge Kommune udgjorde arbejdskraftreserven 3,7 pct. af befolkningen i januar 2011, mens arbejdskraftreservens andel af befolkningen i Østdanmark var 3,4 pct.

Køge Kommune har således haft en mindre stigning i arbejdskraftreserven end de fleste andre kommuner i Østdanmark. Arbejdskraftreserven udgør dog en større andel af befolkningen end i Østdanmark.

Udviklingen i arbejdskraftreserven i Østdanmark er illustreret i figur 4, hvor kommunerne er placeret ift. arbejdskraftreservens andel af befolkningen, samt stigningsprocenten i perioden januar 2010 til januar 2011.

Figur 4: Udviklingen i arbejdskraftreserven og arbejdskraftreservens andel af befolkningen i Østdanmark, opgjort på kommuner og jobcentre, jan. 2010 – jan. 2011



Kilde: DREAM

Note: De blå linjer angiver gennemsnittet for Østdanmark.

Kommuner i felt A (Lille stigning/fald og lille bestand): Fredensborg, Furesø, Gentofte, Helsingør, Holbæk, Hørsholm, Roskilde, Dragør.

Kommuner i felt B (Lille stigning/fald og stor bestand): Albertslund, Bornholm, Herlev, Høje-Taastrup, København, Køge, Næstved, Vordingborg.

Kommuner felt C (Stor stigning og lille bestand): Allerød, Ballerup, Egedal, Frederiksberg, Frederikssund, Gladsaxe, Greve, Guldborgsund, Hillerød, Hvidovre, Lejre, Lyngby-Taarbæk, Ringsted, Rudersdal, Rødovre, Solrød, Sorø, Tårnby/Dragør, Vallensbæk.

Kommuner i felt D (Stor stigning og stor bestand): Brøndby, Faxe, Glostrup, Halsnæs, Ishøj, Lolland, Odsherred, Slagelse, Stevn, Tårnby, Vallensbæk-Ishøj.

Udviklingen i arbejdskraftreserven i Køge Kommune fra januar 2010 til januar 2011 er kendetegnet ved:

- Stigning i antallet af kvinder
- Større stigning i antallet af ikke-vestlige efterkommere og vestlige indvandrere og efterkommere end de øvrige befolkningsgrupper om end der er tale om få antal personer
- Stigning blandt personer over 40 år

Tabel 3: Udviklingen i arbejdskraftreserven i Køge Kommune og Østdanmark, opgjort på køn, herkomst og alder, jan. 2010 – jan. 2011

		Køge			Østdanmark
		Januar 2010	Januar 2011	Ændring jan. 10 - jan 11	Ændring jan. 10 - jan. 11
Køn	Kvinder	588	666	13,3%	9,9%
	Mænd	744	723	-2,8%	3,8%
Herkomst	Dansk oprindelse	1.092	1.112	1,8%	6,6%
	Ikke-vestlige Indvandrere	180	190	5,6%	3,9%
	Ikke-vestlige efterkommere	32	42	31,3%	20,6%
	Vestlige indvandrere og efterkommere	27	45	66,7%	7,6%
Alder	Under 25 år	179	163	-8,9%	0,9%
	25-29 år	153	137	-10,5%	-0,8%
	30-39 år	354	355	0,3%	3,1%
	40-49 år	331	375	13,3%	8,0%
	50 år eller mere	315	359	14,0%	15,2%
I alt		1.332	1.389	4,3%	6,5%

Kilde: Jobindsats.dk

4.2 Til- og afgang fra arbejdskraftreserven

Stigningen i arbejdskraftreserven har ligget over stigningen i den generelle bruttoledighed i det seneste år, men fra december 2009 har stigningstaksten i arbejdskraftreserven været lavere end den generelle ledighedsstigning.

Generelt er tilgangen i Østdanmark uændret, mens flere forlader arbejdskraftreserven. Tendensen er, at kommuner der har en større tilgang også har en større afgang - altså samlet set en større omsætning i arbejdskraftreserven.

Udviklingen i til- og afgang fra arbejdskraftreserven i perioden 2. kv. 2009 til 2. kv. 2010 i Køge Kommune viser, at tilgangen (opgjort på påbegyndte forløb) er faldet med -2,3 pct., hvilket er et større fald end udviklingen i Østdanmark (-1,6 pct.). Afgangen fra arbejdskraftreserven i Køge Kommune (opgjort på afsluttede forløb) viser en stigning på 28,0 pct.

Køge Kommune har således haft en mindre tilgang til arbejdskraftreserven, men ikke nær så stor afgang som den gennemsnitlige udvikling i Østdanmark.

Figur 5: Udviklingen i til- og afgang i arbejdskraftreserven i Østdanmark opgjort på kommuner, 2. kv. 2009 – 2. kv. 2010



Kilde: DREAM (tallene er opgjort via DREAM, da data om til- og afgang ikke er tilgængelig i jobindsats.dk)

Note: De blå linjer angiver gennemsnittet for Østdanmark.

Kommuner felt A (Mindre tilgang og større afgang): Faxe, Halsnæs, Gentofte, Glostrup, Holbæk, Høje-Taastrup, Hørsholm, Lolland, Lyngby-Taarbæk, Odsherred, Ringsted, Roskilde.

Kommuner felt B (Større tilgang og større afgang): Allerød, Brøndby, Egedal, Frederiksberg, Furesø, Gladsaxe, Greve, Gribskov, Hvidovre, Ishøj, Kalundborg, Lejre, Rudersdal, Stevns, Vallensbæk, Vallensbæk/Ishøj

Kommuner felt C (Mindre tilgang og mindre afgang): Ballerup, Bornholm, Dragør, Fredensborg, Frederikssund, Guldborgsund, Køge, Næstved, Solrød, Tårnby, Tårnby/Dragør, Vordingborg.

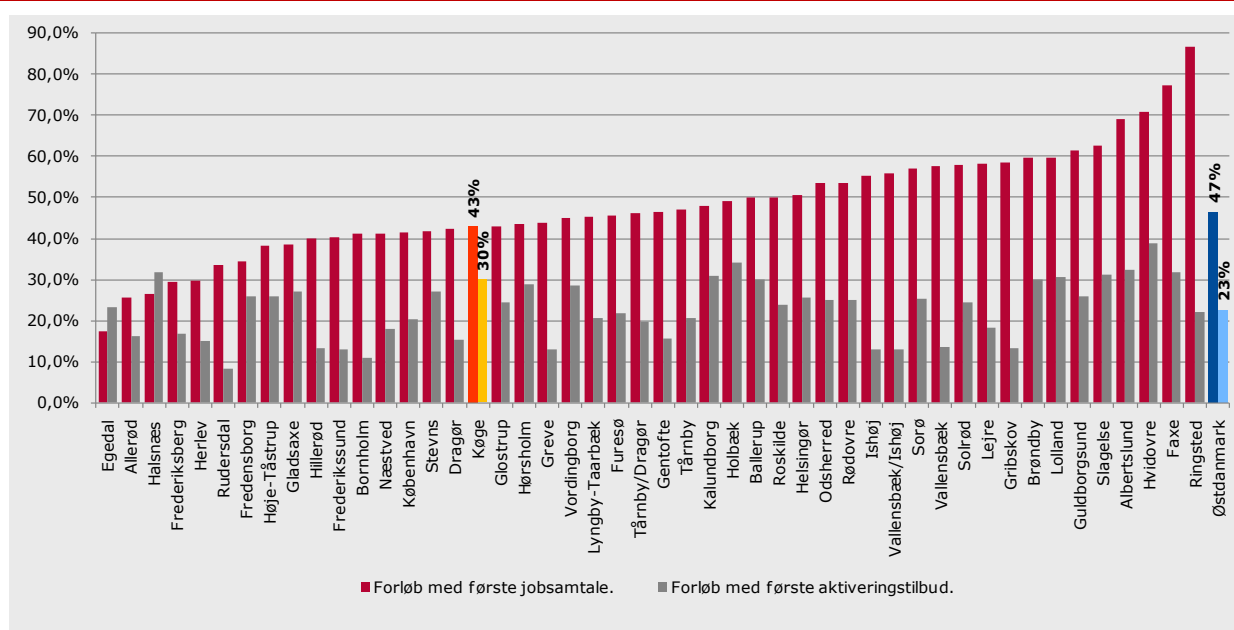
Kommuner felt D (Større tilgang og mindre afgang): Albertslund, Helsingør, Herlev, Hillerød, København, Rødovre, Slagelse, Sorø.

4.3 Indsatsen

Første samtale og aktiveringstilbud

I Køge Kommune modtager 43 pct. af de nyledige deres første jobsamtale inden for den første måneds ledighed, og 30 pct. af de nyledige starter i deres første aktiveringstilbud inden for den første måneds ledighed. I Figur 6 er Køge Kommune sammenlignet med de øvrige kommuner i Østdanmark ift. hvor stor andel af de nyledige, der modtager hhv. deres første jobsamtale og første aktiveringstilbud inden for den første måneds ledighed.

Figur 6: Andel nyledige med første jobsamtale og aktiveringstilbud inden for den første måneds ledighed i Østdanmark opgjort på kommuner og jobcentre, 3.kvt. 2010



Kilde: Jobindsats.dk (Tidlig indsats, tidspunkt for første jobsamtale/aktiveringstilbud for nye ydelsesmodtagere)

Note: Opgørelsen findes ikke for regionerne Hovedstaden og Sjælland på jobindsats.dk.

Nærværende kommune er markeret med gul og gennemsnittet for Østdanmark er markeret med blå.

Køge Kommune ligger under niveauet for Østdanmark hvad angår andel som modtager jobsamtale men over gennemsnitsniveauet for aktivering inden for første måneds ledighed.

Jobsamtale og aktiveringstilbud til a-dagpengemodtagere samt kontant- og starthjælpsmodtagere inden for første måned af ledighed

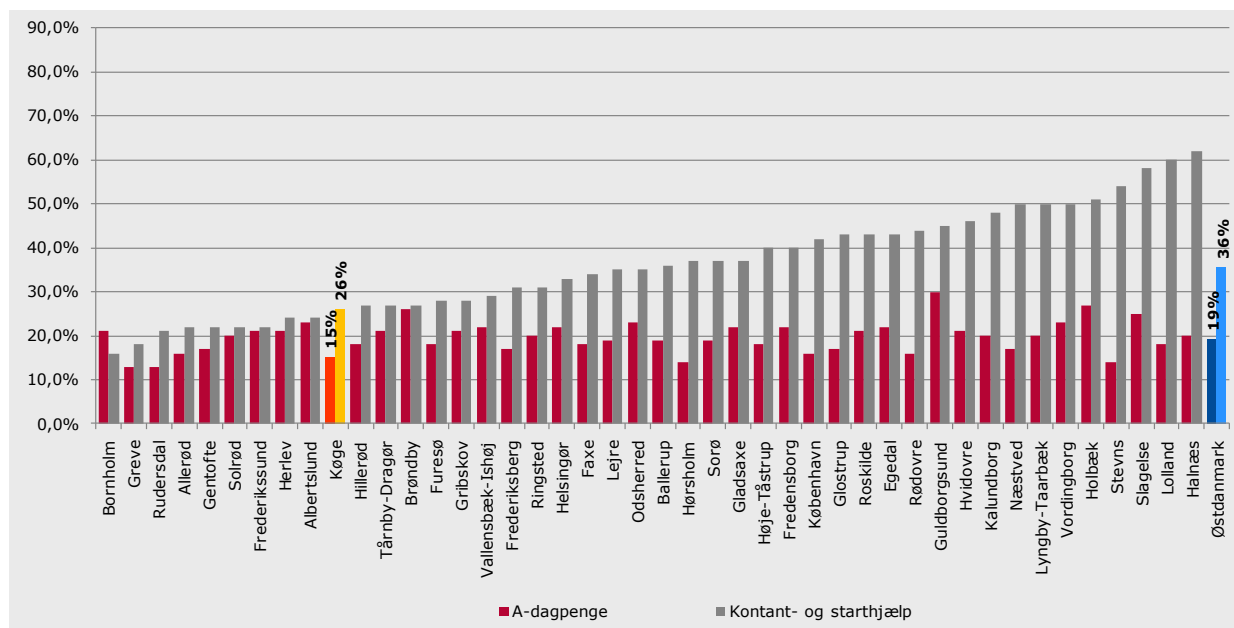
- I Køge Kommune modtager 24 pct. af nyledige a-dagpengemodtagere deres første jobsamtale inden for den første måneds ledighed (mod 30,7 pct. for Østdanmark), mens andelen for nyledige kontant- og starthjælpsmodtagere er 75 pct. (mod 72,7 pct. for Østdanmark)
- I Køge Kommune modtager 8 pct. af nyledige a-dagpengemodtagere deres første aktiveringstilbud inden for den første måneds ledighed (mod 6,7 pct. for Østdanmark), mens andelen for nyledige kontant- og starthjælpsmodtagere er 69 pct. (mod 49 pct. for Østdanmark).

Kilde: Jobindsats.dk, 3. kv. 2010

Aktiveringsgrad

I Køge Kommune ligger aktiveringsgraden for a-dagpengemodtagere i arbejdskraftreserven i 2. kv. 2010 på 15 pct., mens tallet for kontant- og starthjælpsmodtagere ligger på 26 pct. Aktiveringsgraden ligger lidt under niveauet for Østdanmark for både a-dagpengemodtagere og kontant- og starthjælpsmodtagere.

Figur 7: Aktiveringsgraden for personer i arbejdskraftreserven i kommuner Østdanmark på a-dagpenge og kontant- og starthjælp, 2. kv. 2010



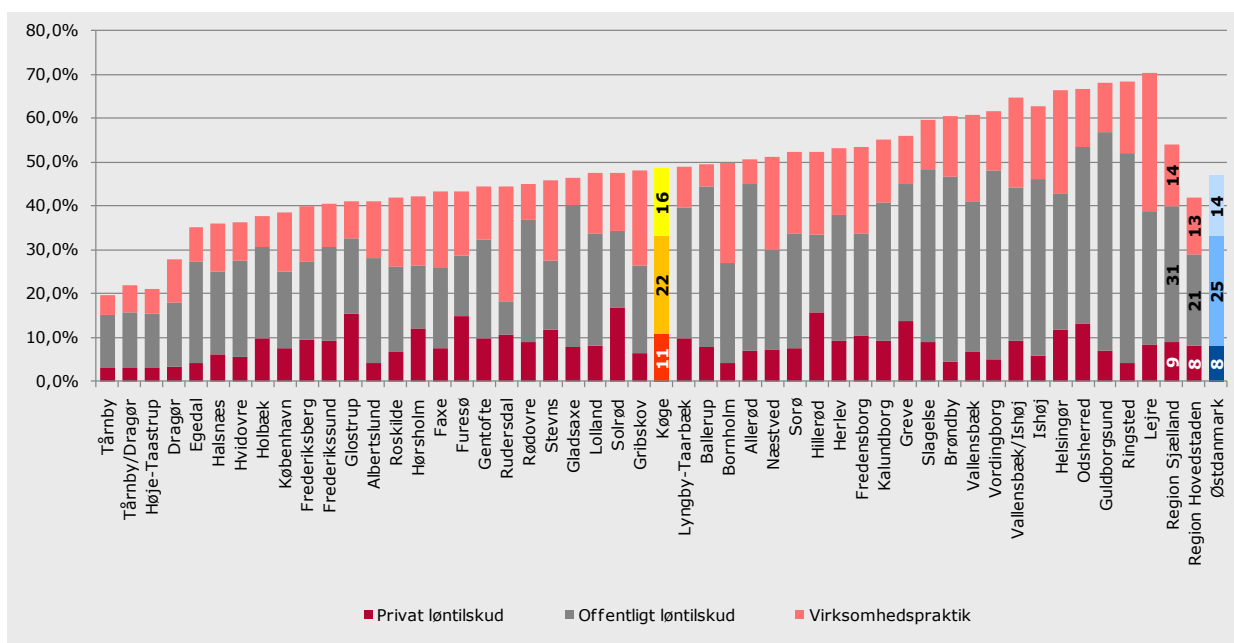
Kilde: DREAM (aktiveringsgraden er opgjort via DREAM, da data ikke er tilgængelig i jobindsats.dk)

Note: Nærværende kommune er markeret med gul og gennemsnittet for Østdanmark er markeret med blå.

Den virksomhedsrettede indsats i arbejdskraftreserven

I Køge Kommune udgør den virksomhedsrettede aktivering blandt a-dagpengemodtagere i arbejdskraftreserven 49 pct. af alle aktiveringsforløb, hvilket er over gennemsnittet for Østdanmark (47 pct.). Hovedparten er i offentligt løntilskud både i Køge Kommune og Østdanmark.

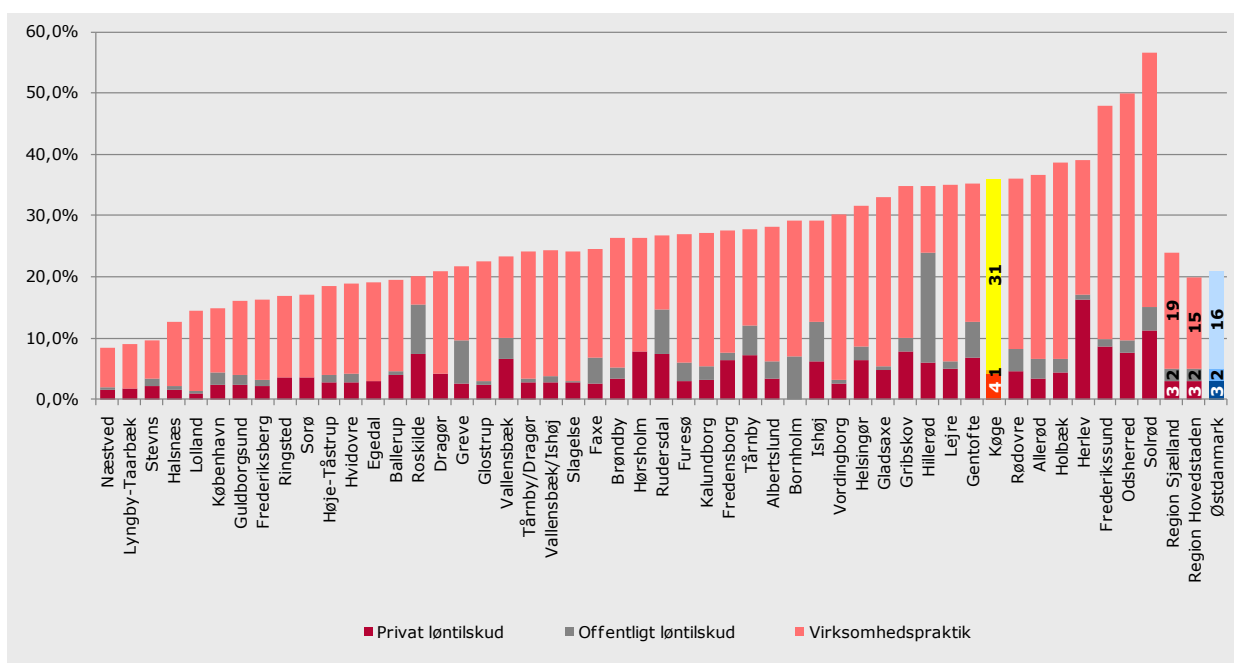
Figur 8: Andel virksomhedsrettet aktivering af alle aktiveringsforløb for a-dagpengemodtagere i arbejdskraftreserven i Østdanmark, opgjort på kommuner, 2. kv. 2010



Kilde: DREAM (aktiveringsgraden er opgjort via DREAM, da data ikke er tilgængelig i jobindsats.dk)
 Note: Nærværende kommune er markeret med gul og gennemsnittet for Østdanmark er markeret med blå.

I Køge Kommune udgør den virksomhedsrettede aktivering blandt **kontant- og starthjælpsmodtagere i arbejdskraftreserven** 36 pct. af alle aktiveringsforløb, hvilket er over gennemsnittet for Østdanmark (21 pct.). Virksomhedspraktik udgør hovedparten af de virksomhedsrettede tilbud både i Køge Kommune og Østdanmark.

Figur 9: Andel virksomhedsrettet aktivering af alle aktiveringsforløb for jobklare kontant- og starthjælpsmodtagere i arbejdskraftreserven i Østdanmark, opgjort på kommuner, 2. kv. 2010



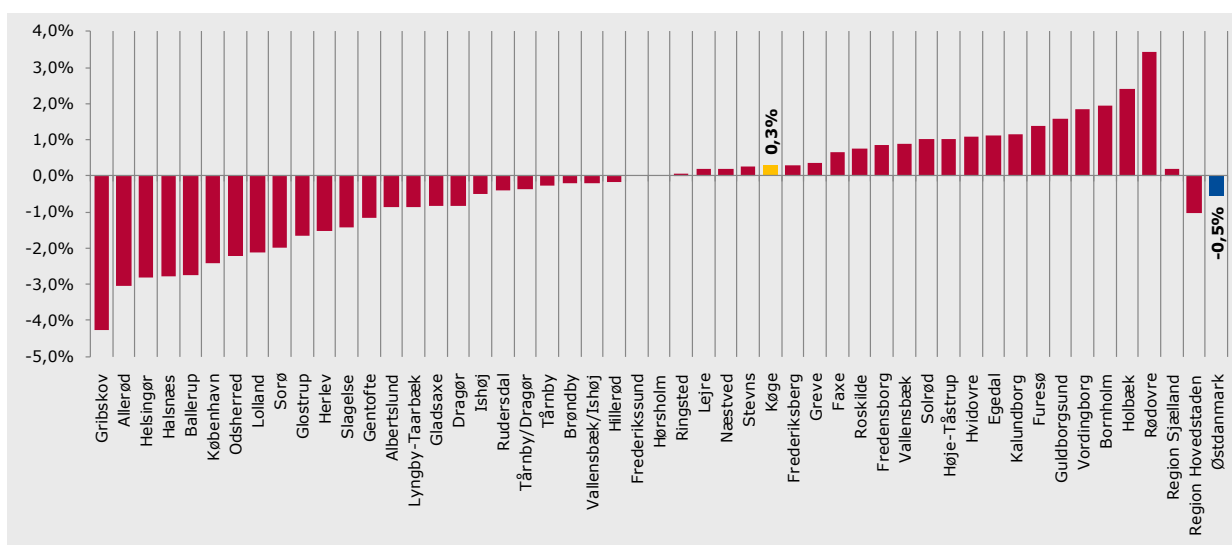
Kilde: DREAM (aktiveringsgraden er opgjort via DREAM, da data ikke er tilgængelig i jobindsats.dk)
 Note: Nærværende kommune er markeret med gul og gennemsnittet for Østdanmark er markeret med blå.

5. MINISTERMÅL 2: BEGRÆNSNING AF PERSONER PÅ PERMANENT OFFENTLIG FORSØRGELSE

5.1 Udviklingstendenser

I Køge Kommune har der været en stigning i antallet af personer på permanent forsørgelse på 0,3 pct. Antallet af personer på førtidspension er faldet med hhv. -0,3 pct., mens antal personer i fleksjob og på ledighedsydelse er steget med hhv. 1,9 og 2,0 pct.

Figur 10: Udviklingen i antallet af fuldtidspersoner på permanente ydelser i Østdanmark opgjort på kommuner og jobcentre, jan. 2010 – jan. 2011



Note: Nærværende kommune er markeret med gul og gennemsnittet for Østdanmark er markeret med blå.

Kilde: Jobindsats.dk (Alle ydelser under ét, antal fuldtidspersoner)

Køge Kommune har haft en stigning i antallet af personer på permanent forsørgelse, modsat de fleste øvrige kommuner i Østdanmark. Andelen i Køge Kommune er på niveau med Østdanmark, jf. nedenfor.

Forskelle i udviklingen i permanent forsørgelse når der ses på herkomst

I Køge Kommune er antallet af personer med dansk oprindelse på permanente ydelser faldet med -0,7 pct. fra januar 2010 til januar 2011, mens ikke-vestlige indvandrere og efterkommere er steget med hhv. 8,1 og 22,2 pct.

Tabel 4: Udvikling i antallet af fuldtidspersoner på permanent offentlig forsørgelse i Køge Kommune og i Østdanmark opgjort på herkomst, jan. 2010 – jan. 2011

		Køge Kommune				Østdanmark	
		Januar 2010	Januar 2011	Ændring jan. 10 – jan. 11	Andel af befolkningsgruppen jan. 11	Ændring jan. 10 – jan. 11	Andel af befolkningsgruppen jan. 11
Personer med dansk oprindelse	Ledighedsydelse	230	234	1,7%	0,7%	3,9%	0,3%
	Fleksjob	562	571	1,6%	1,7%	0,4%	1,1%
	Førtidspension	1609	1580	-1,8%	4,7%	-2,2%	5,5%
	I alt	2401	2385	-0,7%	7,1%	-1,5%	6,9%
Indvandrere fra ikke-vestlige lande	Ledighedsydelse	25	25	0,0%	1,1%	7,6%	0,3%
	Fleksjob	16	18	12,5%	0,8%	3,3%	0,5%
	Førtidspension	242	263	8,7%	11,6%	6,8%	10,5%
	I alt	283	306	8,1%	13,5%	6,6%	11,4%
Efterkommere fra ikke-vestlige lande	Ledighedsydelse	2	2	0,0%	0,3%	-10,0%	0,1%
	Fleksjob	1	1	0,0%	0,2%	20,7%	0,2%
	Førtidspension	6	8	33,3%	1,3%	16,4%	2,2%
	I alt	9	11	22,2%	1,7%	15,6%	2,4%
Herkomst i alt	Ledighedsydelse	256	261	2,0%	0,7%	4,2%	0,3%
	Fleksjob	579	590	1,9%	1,6%	0,5%	1,0%
	Førtidspension	1.857	1.851	-0,3%	5,0%	-0,9%	5,9%
	I alt	2692	2702	0,4%	7,2%	-0,5%	7,2%

Kilde: Jobindsats.dk (Alle ydelser under ét, antal fuldtidspersoner)

Note: Indvandrere og efterkommere fra vestlige lande er udeladt.

I boksen nedenfor beskrives volumen og sammensætningen af personer på permanent offentlig forsørgelse i Køge Kommune.

Personer på permanent offentlig forsørgelse i Køge Kommune

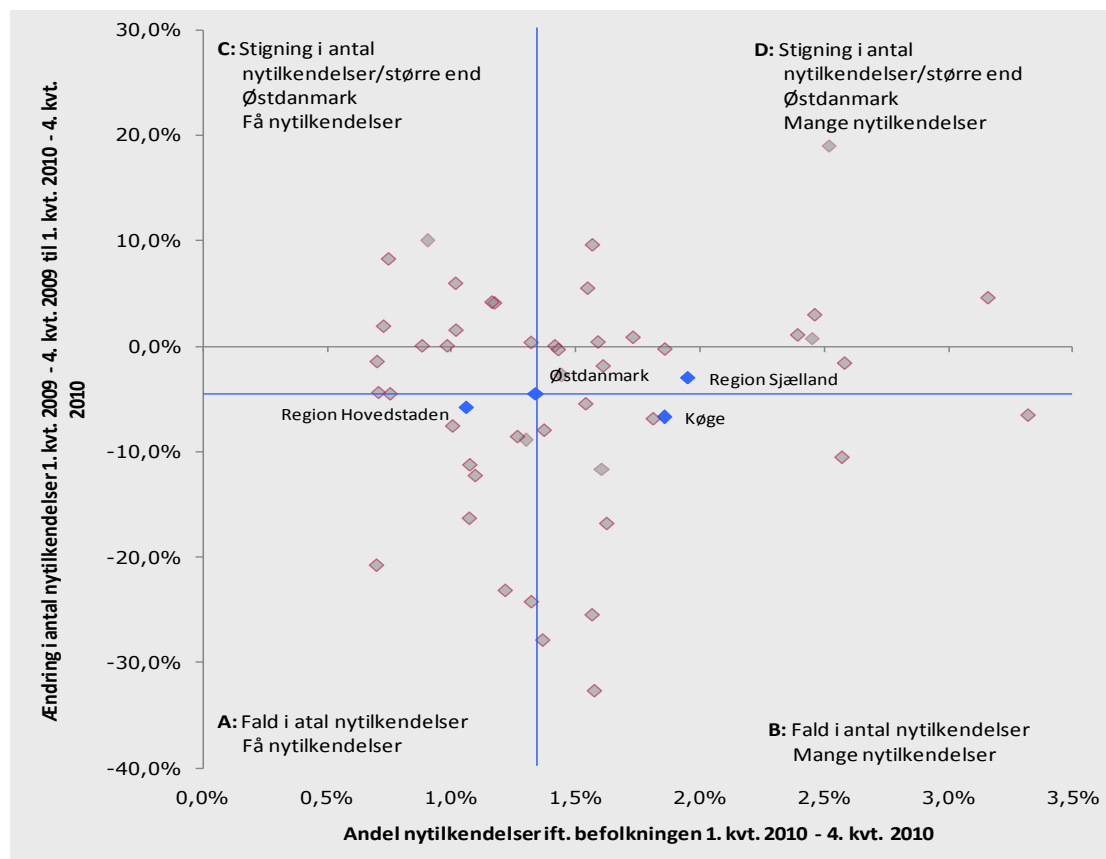
- I Køge Kommune er 7,2 pct. af befolkningen i den erhvervsaktive alder på permanent offentlig forsørgelse. Til sammenligning er andelen på permanent offentlig forsørgelse 7,2 pct. i Østdanmark.
- I Køge Kommune er 7,1 pct. af alle personer i den erhvervsaktive alder med dansk oprindelse på permanent offentlig forsørgelse (mod 6,9 pct. i Østdanmark)
- I Køge Kommune er 13,5 pct. af alle ikke-vestlige indvandrere på permanent offentlig forsørgelse, hvoraf størstedelen er på førtidspension. Blandt ikke-vestlige efterkommere udgør andelen på permanent offentlig forsørgelse 1,7 pct. De tilsvarende andele for Østdanmark er henholdsvis 11,4 pct. og 2,4 pct.

Kilde: Jobindsats.dk og Danmarks Statistik, januar 2011

5.2 Tilgang til permanent offentlig forsørgelse

I Køge Kommune er der sket et fald i antallet af nytilkendelser til permanent forsørgelse på -6,7 pct. Dog tilkender Køge Kommune flere personer permanent offentlig forsørgelse end gennemsnittet i Østdanmark. I 2010 udgør andelen af nytilkendelser på permanente forsørgelsesordninger 1,9 pct. af kommunens befolkning i den erhvervsaktive alder.

Figur 11: Udviklingen i nytilkendelser af permanente ydelser i forhold til nytilkendelsernes andel af befolkningen i den erhvervsaktive alder i Østdanmark, opgjort på kommuner og jobcentre, 1. kvrt. 2010 - 4. kvrt. 2010



Kilde: Jobindsats.dk (Førtidspension, fleksjob og ledighedsydelse, antal forløb påbegyndt i perioden)
 Note: De blå linjer angiver gennemsnittet for Østdanmark. Der skal tages forbehold mht. tolkning af ændring i antallet af tilkendelser, da der i mange kommuner er tale om nogle ganske få antal.

Kommuner felt A (Fald i nytilkendelser og få nytilkendelser): Frederiksberg, Gladsaxe, Glostrup, Gribskov, Herlev, Hillerød, Rudersdal, Tårnby/Dragør, Dragør, Tårnby

Kommuner felt B (Fald i nytilkendelser og mange nytilkendelser): Ballerup, Faxe, Greve, Halsnæs, Hvidovre, Køge, Lolland, Ringsted, Slagelse, Vordingborg

Kommuner felt C (Stigning i nytilkendelser/større end Østdanmark og få nytilkendelser): Allerød, Egedal, Frederikssund, Gentofte, Hørsholm, København, Lyngby-Taabæk, Roskilde, Solrød, Vallensbæk, Vallensbæk/Ishøj

Kommuner felt D (Stigning i nytilkendelser/større end Østdanmark og mange nytilkendelser): Albertslund, Bornholm, Brøndby, Fredensborg, Guldborgsund, Helsingør, Holbæk, Høje-Taastrup, Ishøj, Kalundborg, Lejre, Næstved, Odsherred, Rødovre, Stevns

6. MINISTERMÅL 3: BEGRÆNSNING AF ANTALLET AF UNGE PÅ OFFENTLIG FORSØRGELSE

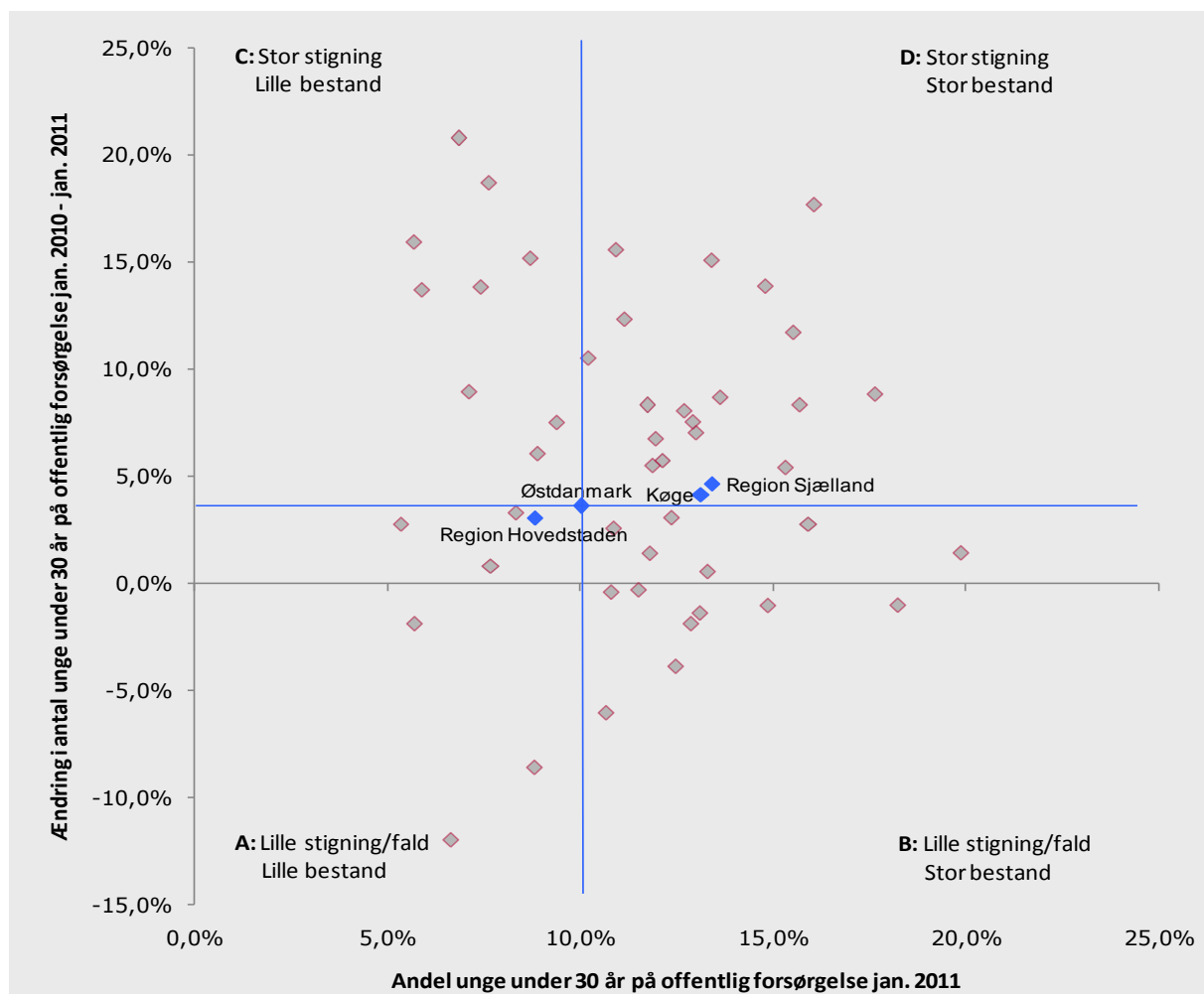
6.1 Udviklingstendenser

Antallet af unge under 30 år på offentlig forsørgelse er steget i hovedparten af kommunerne i Østdanmark det seneste år. I Køge Kommune har der været en stigning på 4,2 pct. fra januar 2010 til januar 2011. Det er mere end den gennemsnitlige stigning i Østdanmark på 3,6 pct.

I januar 2011 var 1028 unge i Køge Kommune på offentlig forsørgelse, hvilket svarer til 13,1 pct. af alle unge under 30 år i kommunen. Andelen af unge på offentlig forsørgelse er større end gennemsnittet i Østdanmark (10 pct.).

Køge Kommune har således haft en større stigning i antallet af unge på offentlig forsørgelse end gennemsnittet i Østdanmark, og samtidig er andelen af unge på offentlig forsørgelse over gennemsnittet.

Figur 12: Udviklingen i andelen af unge på offentlig forsørgelse i Østdanmark opgjort på kommuner og jobcentre, jan. 2010 – jan. 2011



Kilde: Jobindsats.dk (Alle ydelser under ét, antal fuldtidspersoner)
Note: De blå linjer angiver gennemsnittet for Østdanmark.

Kommuner felt A (Lille stigning og lille bestand): Fredensborg, Frederiksberg, Furesø, Gentofte, København, Dragør.

Kommuner felt B (Lille stigning og stor bestand): Ballerup, Brøndby, Frederikssund, Glostrup, Helsingør, Kalundborg, Lolland, Næstved, Odsherred, Rødovre, Slagelse, Tårnby-Dragør, Tårnby, Vordingborg.

Kommuner felt C (Stor stigning og lille bestand): Allerød, Egedal, Gladsaxe, Hørsholm, Lyngby-Taarbæk, Roskilde, Rudersdal, Solrød, Vallensbæk.

Kommuner felt D (Stor stigning og stor bestand): Albertslund, Bornholm, Faxe, Greve, Gribskov, Guldborgsund, Halsnæs, Herlev, Hillerød, Holbæk, Hvidovre, Høje-Tåstrup, Ishøj, Køge, Lejre, Ringsted, Sorø, Stevns, Vallensbæk-Ishøj.

Blandt unge på offentlig forsørgelse i Køge Kommune er især sket stigninger i antallet af unge på kontant- og starthjælp i matchgruppe 2 og 3 og på førtidspension.

Tabel 5: Udvikling i antallet af unge på offentlig forsørgelse i Køge Kommune og Østdanmark opgjort i fuldtidspersoner, jan. 2010 – jan. 2011

	Køge				Østdanmark		
	Januar 2010	Januar 2011	Ændring jan. 10 – jan. 11	Andel af befolkningen jan. 11	Ændring jan. 10 – jan. 11	Andel af befolkningen jan. 11	
A-dagpenge	251	289	15,1%	3,7%	6,0%	2,6%	
Kontant- og starthjælp samt introduktionsydelse	Matchkategori i alt	484	493	1,9%	6,3%	5,0%	4,8%
	Match 1: Jobklar	282	215	-23,8%	2,7%	-11,6%	2,2%
	Match 2: Indsatsklar	182	233	28,0%	3,0%	5,4%	1,9%
	Match 3: Midlertidig passiv	19	46	142,1%	0,6%	183,5%	0,7%
Øvrige indsatsklar eller midlertidig passiv	1	0	-100,0%	0,0%	-65,9%	0,0%	
Introduktionsydelse	7	13	85,7%	0,2%	30,4%	0,1%	
Revalidering	35	24	-31,4%	0,3%	-10,6%	0,2%	
Forrevalidering	9	4	-55,6%	0,1%	10,7%	0,2%	
Sygedagpenge	119	118	-0,8%	1,5%	-6,6%	1,0%	
Ledighedsydelse	13	11	-15,4%	0,1%	-9,5%	0,0%	
Fleksjob	12	13	8,3%	0,2%	-9,5%	0,1%	
Førtidspension	58	64	10,3%	0,8%	4,4%	0,9%	
Ydelsesgrupper i alt	987	1028	4,2%	13,1%	3,6%	10,0%	

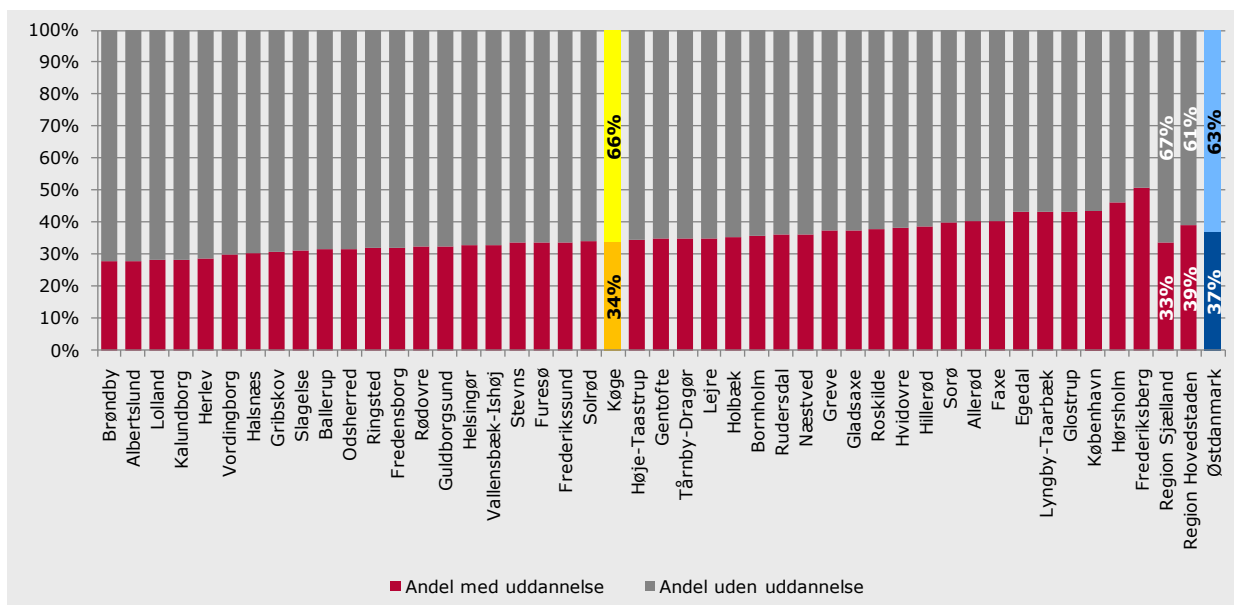
Kilde: Jobindsats.dk (Alle ydelser under ét og kontant- og starthjælp, antal fuldtidspersoner)

Mange ledige unge er uden uddannelse

Størstedelen af de ledige unge har ikke nogen uddannelse, dvs. de hverken har eller er i gang med en erhvervskompetencegivende uddannelse.

I Køge Kommune er 66 pct. af de ledige unge uden uddannelse, svarende til 343 ud af 520 unge under 30 år. Det er en større andel end gennemsnittet for Østdanmark (63 pct.).

Figur 13: Ledige unge med og uden uddannelse i Østdanmark opgjort på kommuner og jobcentre, jan. 2009



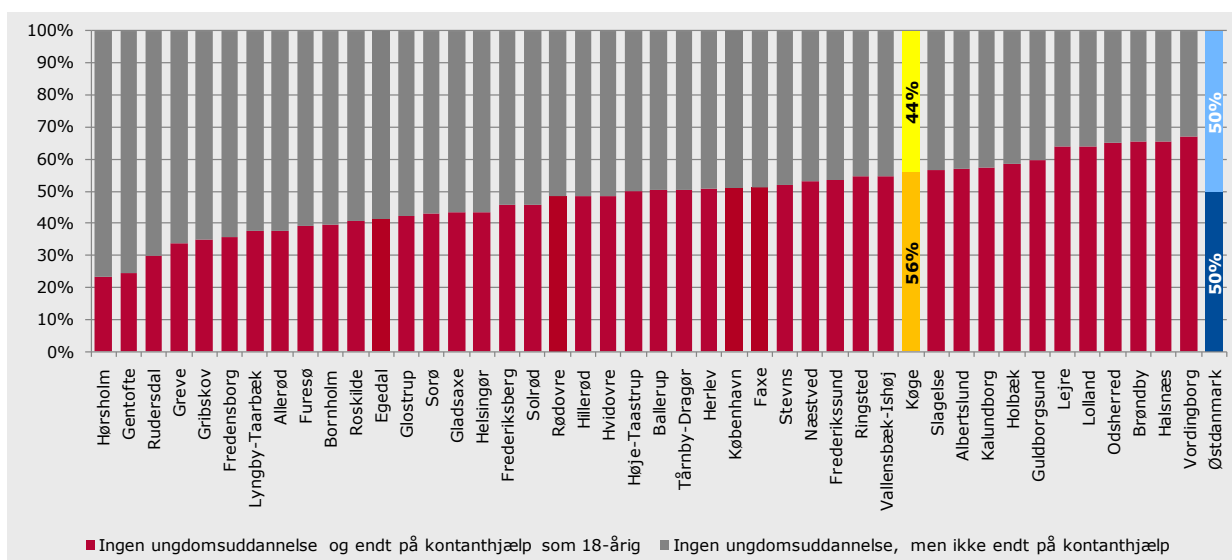
Kilde: IDA og DREAM

Note: Opgørelsen omfatter a-dagpenge og kontant- og starthjælpsmodtagere match 1, 2 og 3 under 30 år. Nærværende kommune er markeret med gul og gennemsnittet for Østdanmark er markeret med blå.

15-17-årige uden uddannelse – stor risiko for at ende på kontanthjælp

En særlig risikogrube er de 15-17-årige, som ikke er i gang med en uddannelse. I Køge Kommune modtog 56 pct. af de tidligere 15-17-årige uden igangværende uddannelse kontanthjælp som 18-årig. Det er over niveauet i Østdanmark (50 pct.).

Figur 14: 15-17-årige uden uddannelse som er på kontanthjælp som 18-årige i Østdanmark opgjort på kommuner, 2010



Kilde: Analyse af 15-17-årige uden uddannelse i Østdanmark”, Rambøll Management Consulting, 2010

Note: Nærværende kommune er markeret med gul og gennemsnittet for Østdanmark er markeret med blå.

I januar 2010 var der i Køge Kommune 89 15-17-årige uden igangværende uddannelse, svarende til ca. 3,7 pct. af alle 15-17-årige i kommunen. I Østdanmark er udgør andelen af 15-17-årige uden igangværende uddannelse 4,1 pct.

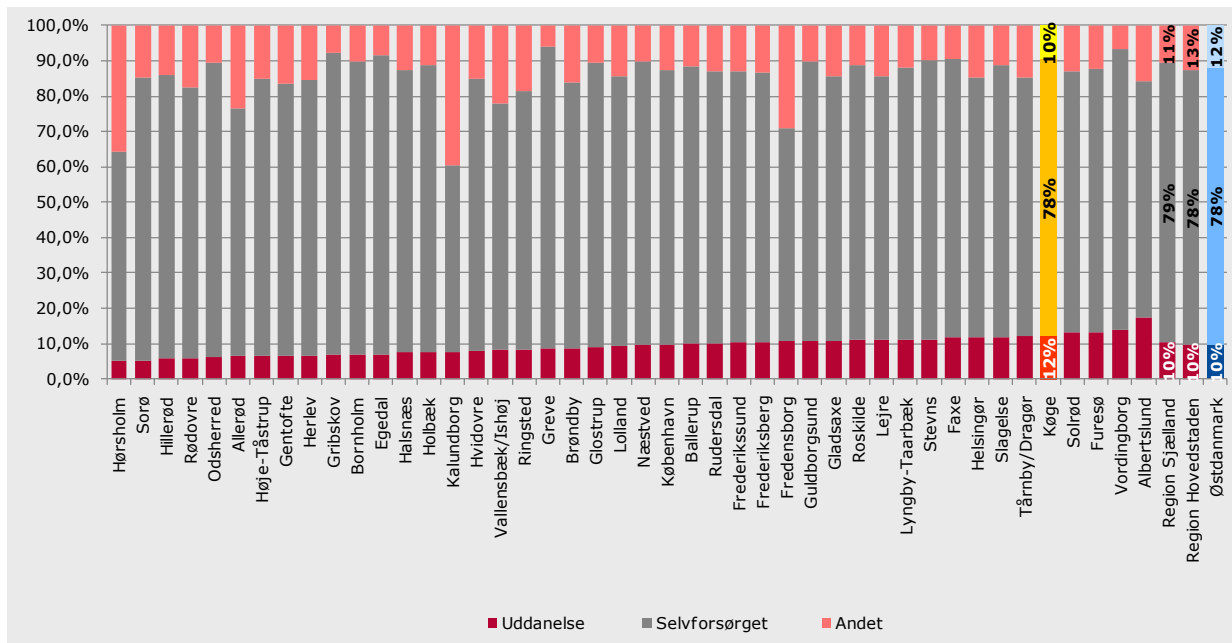
Blandt unge 15-17-årige uden uddannelse er det især følgende grupper, der er i risiko for at komme på kontanthjælp som 18-årige:

- Unge mænd
- Unge med ikke-vestlig oprindelse
- Unge med enlige forældre
- Unge, hvis forældre er på offentlig forsørgelse og/eller uden uddannelse
- Udeboende unge

Unge i uddannelse

I Køge overgår 12 pct. af de ledige unge på a-dagpenge og kontant- og starthjælp til uddannelse efter endt ledighedsforløb. Dette placerer jobcentret i den høje ende blandt kommunerne og jobcentre i Østdanmark. 78 pct. af de ledige unge i Køge afslutter deres ledighedsforløb ved at overgå til selvforsørgelse.

Figur 15: Andel af afsluttede forløb for nyledige unge i Østdanmark opgjort på kommuner og jobcentre, 2. kv. 2010



Kilde: DREAM

Note: Målgruppen omfatter alle ledige unge under 30 år, dvs. kontant- og starthjælpsmodtagere matchgruppe 1, 2 og 3 og a-dagpengemodtagere, der var nyledige i 2.kvt 2009 og som inden 2.kvt. 2010 har afsluttet forløbet. I målingen tages der ikke højde for personer, der ophører med at modtage kontant- eller starthjælp eller a-dagpenge, men senere i perioden modtager ydelsen. Uddannelse indbefatter SU med og uden ydelse. Andet indbefatter sygedagpenge, ferieledighed, udvandret m.v.

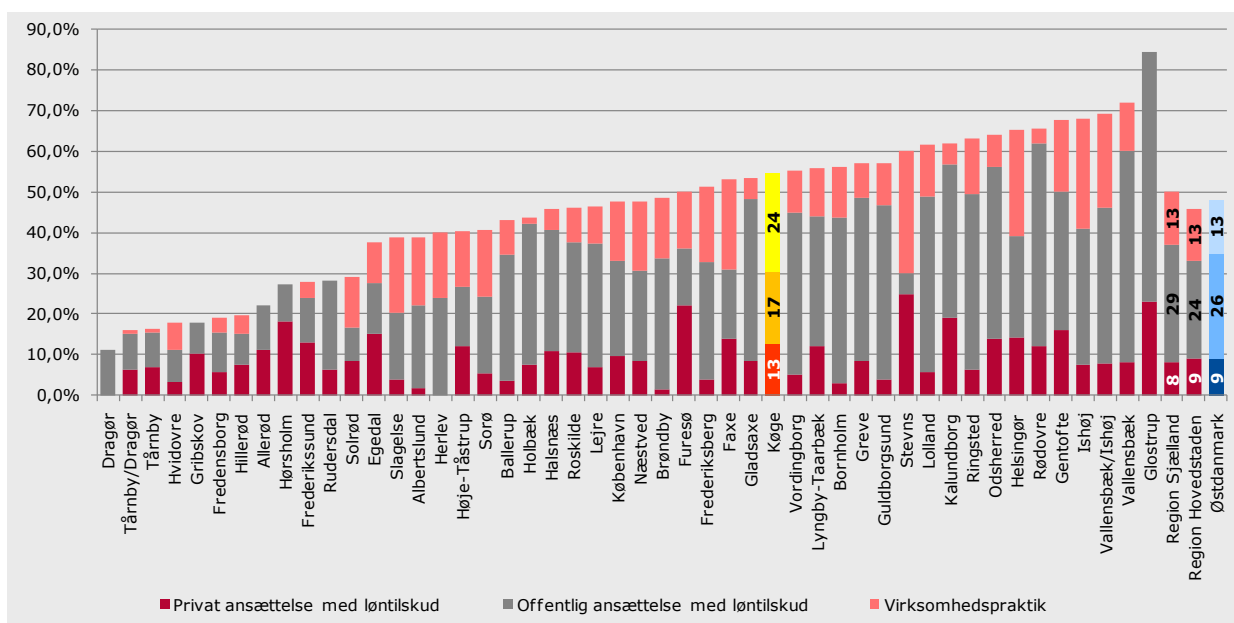
Nærværende kommune er markeret med gul og gennemsnittet for Østdanmark er markeret med blå.

6.2 Indsatsen

Den virksomhedsrettede indsats overfor de ledige unge

I Køge Kommune udgør den virksomhedsrettede aktivering blandt **unge a-dagpengemodtagere** 54 pct. af alle aktiveringsforløb, hvilket er over gennemsnittet for Østdanmark (48 pct.). Virksomhedspraktik udgør hovedparten af de virksomhedsrettede tilbud i Køge Kommune, mens offentligt løntilskud udgør hovedparten i Østdanmark.

Figur 16: Andel virksomhedsrettet aktivering af alle aktiveringsforløb for a-dagpengemodtagere under 30 år i Østdanmark opgjort på kommuner og jobcentre, ultimo jan. 2011

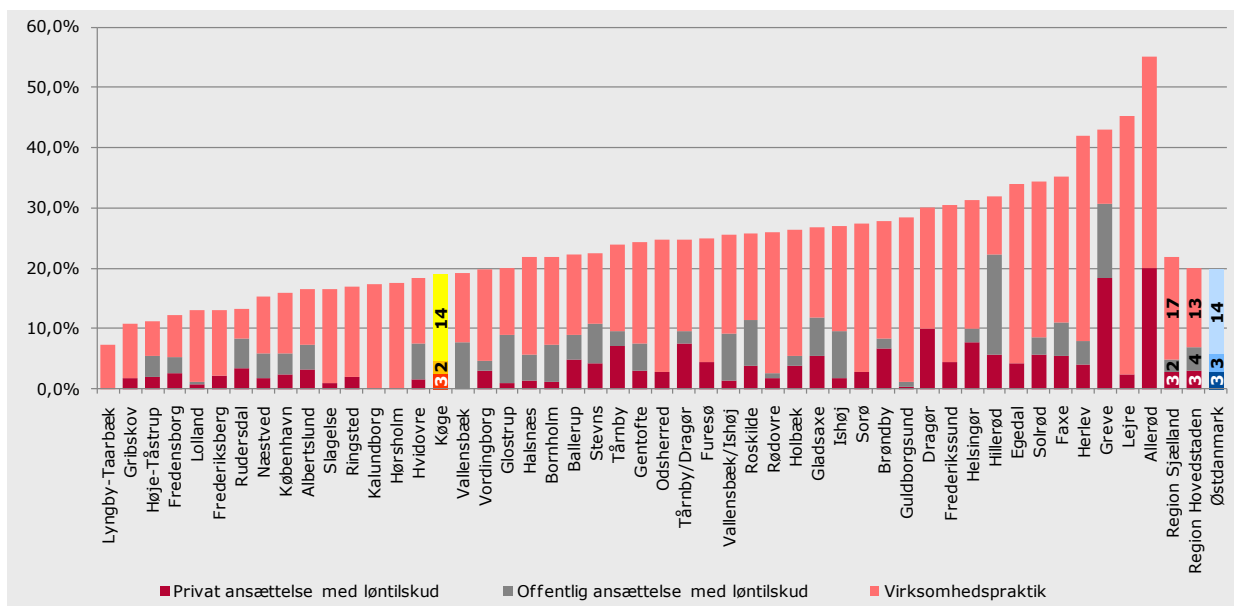


Kilde: Jobindsats.dk (A-dagpenge, antal forløb ultimo perioden)

Note: Nærværende kommune er markeret med gul og gennemsnittet for Østdanmark er markeret med blå.

I Køge Kommune udgør den virksomhedsrettede aktivering blandt **unge jobklare kontant- og starthjælpsmodtagere** 19 pct. af alle aktiveringsforløb, hvilket er en smule under gennemsnittet for Østdanmark (20 pct.). Virksomhedspraktik udgør hovedparten i både Køge Kommune og Østdanmark.

Figur 17: Andel virksomhedsrettet aktivering af alle aktiveringsforløb for jobklare kontant- og starthjælpsmodtagere under 30 år i Østdanmark opgjort på kommuner og jobcentre, ultimo dec. 2010



Kilde: Jobindsats.dk (Kontant- og starthjælp, antal forløb ultimo perioden). Note: Nærværende kommune er markeret med gul og gennemsnittet for Østdanmark er markeret med blå.

7. MINISTERMÅL 4: BEGRÆNSNING AF IKKE-VESTLIGE INDVANDRERE OG EFTERKOMMERE PÅ OFFENTLIG FORSØRGELSE

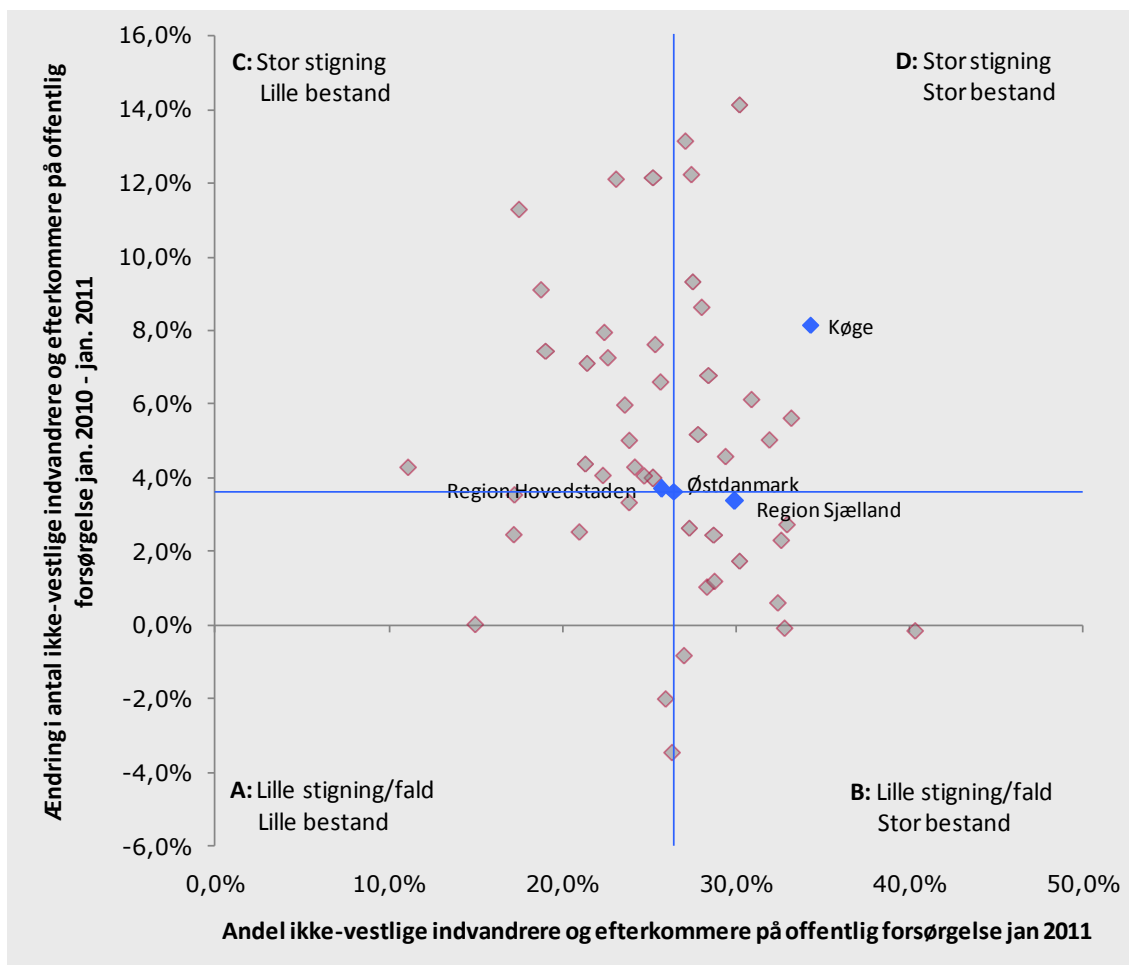
7.1 Udviklingstendenser

I stort set alle kommuner i Østdanmark har der været en stigning i antallet af ikke-vestlige indvandrere på offentlig forsørgelse, mens der i nogle få kommuner har været et fald i antallet af ikke-vestlige efterkommere på offentlig forsørgelse.

Køge Kommune har haft en stigning på 8,2 pct. i antallet af ikke-vestlige indvandrere og efterkommere på offentlig forsørgelse. Stigningen ligger over niveauet for Østdanmark (3,6 pct.).

Andelen af ikke-vestlige indvandrere og efterkommere på offentlig forsørgelse i Køge Kommune ligger i januar 2011 på 34,3 pct., hvilket er over gennemsnittet for Østdanmark (26,5 pct.).

Figur 18: Udviklingen i antallet af ikke-vestlige indvandrere og efterkommere på offentlig forsørgelse i Østdanmark opgjort på kommuner og jobcentre, jan. 2010 – jan. 2011



Kilde: Jobindsats.dk (Alle ydelser under ét, antal fuldtidspersoner)

Note: De blå linjer angiver gennemsnittet for Østdanmark.

Kommuner felt A (Lille stigning og lille bestand): Furesø, Glostrup, Gribskov, Herlev, Lyngby-Taarbæk, Dragør og Vallensbæk

Kommuner felt B (Lille stigning og stor bestand): Fredensborg, Greve, Guldborgsund, Helsingør, Hillerød, Holbæk, København, Lolland, Næstved, Ringsted, Slagelse og Region Sjælland

Kommuner felt C (Stor stigning og lille bestand): Albertslund, Allerød, Egedal, Frederiksberg, Gentofte, Gladsaxe, Hvidovre, Hørsholm, Lejre, Odsherred, Roskilde, Rudersdal, Rødovre, Solrød, Sorø, Tårnby/Dragør, Tårnby, Vallensbæk/Ishøj og Region Hovedstaden

Kommuner felt D (Stor stigning og stor bestand): Ballerup, Bornholm, Brøndby, Faxe, Frederikssund, Halsnæs, Høje-Taastrup, Kalundborg, Køge, Stevns, Ishøj og Vordingborg

Ikke-vestlige indvandrere og efterkommere på offentlig forsørgelse opgjort på ydelser

I Køge Kommune er det særligt følgende grupper blandt ikke-vestlige indvandrere og efterkommere på offentlig forsørgelse der er steget i antal:

- Ikke-vestlige indvandrere og efterkommere på a-dagpenge
- Ikke-vestlige indvandrere på kontant- og starthjælp matchgruppe 3
- Ikke-vestlige indvandrere og efterkommere på førtidspension

Tabel 6: Udvikling i antallet af ikke-vestlige indvandrere og efterkommere på offentlig forsørgelse i Køge Kommune og Østdanmark, opgjort på fuldtidspersoner, jan. 2010 – jan. 2011

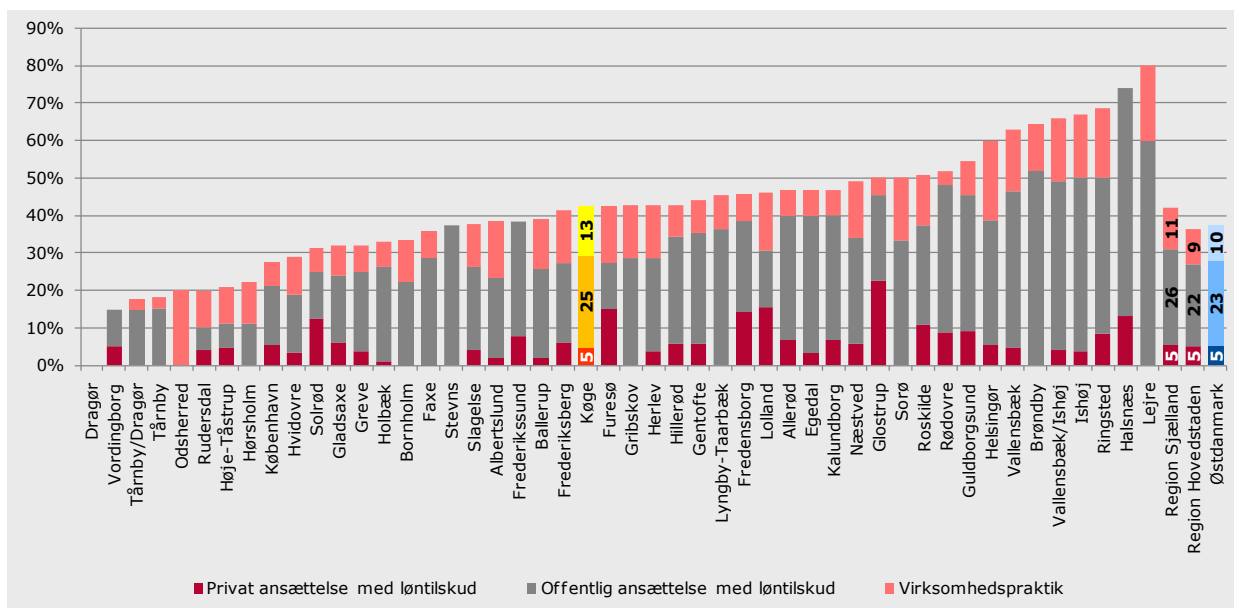
	Køge						Østdanmark				
	Ikke-vestlige indvandrere			Ikke-vestlige efterkommere			Ikke-vestlige indvandrere		Ikke-vestlige efterkommere		
	Jan 2011	Ændring jan. 10 - jan. 11	Andel af befolkningen jan. 11	Jan. 2011	Ændring jan. 10 - jan. 11	Andel af befolkningen jan. 11	Ændring jan. 10 - jan. 11	Andel af befolkningen jan. 11	Ændring jan. 10 - jan. 11	Andel af befolkningen jan. 11	
A-dagpenge	167	4,4%	7,4%	39	25,8%	6,2%	7,3%	5,7%	19,9%	3,9%	
Konstant og starthjælp	Matchkategori i alt	277	0,4%	12,2%	34	47,8%	5,4%	-1,5%	9,9%	17,7%	5,6%
	Match 1: Jobklar	54	-12,9%	2,4%	22	83,3%	3,5%	-13,0%	2,8%	5,9%	2,8%
	Match 2: Indsatsklar	123	-21,2%	5,4%	11	37,5%	1,7%	1,6%	4,7%	16,8%	1,9%
	Match 3: Midlertidig passiv	99	76,8%	4,4%	1	-66,7%	0,2%	11,7%	2,4%	116,0%	0,8%
	Øvrige indsatsklar/midlertidig passiv	0	-100,0%	0,0%	0	0,0%	0,0%	-47,5%	0,1%	-61,9%	0,0%
Introduktionsydelse	26	73,3%	1,1%	0	0,0%	0,0%	20,9%	0,7%	-9,1%	0,0%	
Revalidering	7	-30,0%	0,3%	1	-50,0%	0,2%	-15,4%	0,2%	16,4%	0,2%	
Forrevalidering	0	0,0%	0,0%	0	-100,0%	0,0%	-13,2%	0,0%	14,8%	0,1%	
Sygedagpenge	108	20,0%	4,8%	18	0,0%	2,9%	-7,0%	2,5%	-4,4%	1,5%	
Ledighedsydelse	25	0,0%	1,1%	2	0,0%	0,3%	7,6%	0,3%	-10,0%	0,1%	
Fleksjob	18	12,5%	0,8%	1	0,0%	0,2%	3,3%	0,5%	20,7%	0,1%	
Førtidspension	263	8,7%	11,6%	8	33,3%	1,3%	6,8%	9,4%	16,4%	1,6%	
Ydelsesgrupper i alt	891	6,8%	39,3%	103	21,2%	16,3%	2,7%	29,4%	14,9%	13,0%	

Kilde: Jobindsats.dk (Alle ydelser under ét og kontant- og starthjælp, antal fuldtidspersoner)

7.2 Indsatsen

Den virksomhedsrettede indsats overfor de ledige ikke-vestlige indvandrere og efterkommere i Køge Kommune udgør den virksomhedsrettede aktivering blandt a-dagpengemodtagere med ikke-vestlig baggrund 43 pct. af alle aktiveringsforløb. Dette er på niveau med gennemsnittet for Østdanmark (38 pct.). Offentligt løntilskud udgør hovedparten af de virksomhedsrettede tilbud både i Køge Kommune og Østdanmark.

Figur 19: Andel virksomhedsrettet aktivering af alle aktiveringsforløb for ikke-vestlige indvandrere og efterkommere a-dagpenge i Østdanmark opgjort på kommuner og jobcentre, ultimo jan. 2011

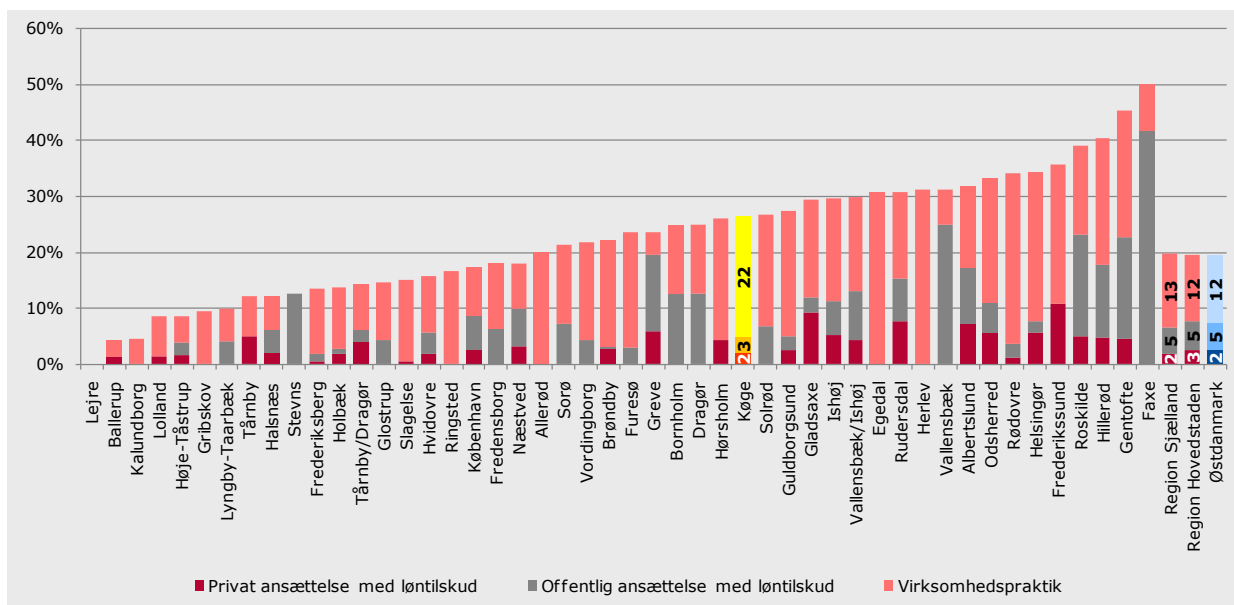


Kilde: Jobindsats.dk (A-dagpenge, antal forløb ultimo perioden)

Note: Nærværende kommune er markeret med gul og gennemsnittet for Østdanmark er markeret med blå.

I Køge Kommune udgør den virksomhedsrettede aktivering blandt **kontant- og starthjælpsmodtagere med ikke-vestlig baggrund** 27 pct. af alle aktiveringsforløb, hvilket er over gennemsnittet for Østdanmark (19 pct.). Her udgør virksomhedspraktik hovedparten af de virksomhedsrettede tilbud, og det gælder både Køge Kommune og Østdanmark.

Figur 20: Andel virksomhedsrettet aktivering af alle aktiveringsforløb for jobklare ikke-vestlige indvandrere og efterkommere på kontant- og starthjælp i Østdanmark opgjort på kommuner og jobcentre, ultimo dec. 2010



Kilde: Jobindsats.dk (Kontant- og starthjælp, antal forløb ultimo perioden)

Note: Nærværende kommune er markeret med gul og gennemsnittet for Østdanmark er markeret med blå.



Beskæftigelsesrådet
Beskæftigelsesregion
Hovedstaden & Sjælland

RAMBOLL

MANAGEMENT
& SOCIETY