



Beskæftigelsesrådet  
Beskæftigelsesregion  
Hovedstaden & Sjælland

**Marts 2011**

**Situationen på arbejdsmarkedet og de  
beskæftigelsespolitiske udfordringer i**

**Kalundborg Kommune**

**2010 - 2012**



# 1. INTRODUKTION

Dette notat sammenfatter udviklingen på arbejdsmarkedet i Kalundborg Kommune. Formålet med notatet er at understøtte den lokale tilrettelæggelse af beskæftigelsesindsatsen i 2012 og at være input til beskæftigelsesplanen for 2012.

Notatet indeholder følgende kapitler:

- *Kapitel 2:* Sammenfatning af de væsentligste **hovedudfordringer** på arbejdsmarkedet i Kalundborg Kommune
- *Kapitel 3:* Den **aktuelle situation** på arbejdsmarkedet i Kalundborg Kommune.
- *Kapitel 4:* **Arbejdskraftreserven** i kommunen (ministermål 1)
- *Kapitel 5:* **Personer på permanent offentlig forsørgelse** i kommunen (ministermål 2)
- *Kapitel 6:* **Unge på offentlig forsørgelse** i kommunen (ministermål 3)
- *Kapitel 7:* **Indvandrere og efterkommere** fra ikke-vestlige lande på offentlig forsørgelse (ministermål 4)

## 2. SAMMENFATNING

### Hovedudfordringer for Kalundborg Kommune

#### **Stor andel på offentlig forsørgelse - og større stigning end i Østdanmark**

- I Kalundborg Kommune har der været en stigning på 1,8 pct. i antallet på offentlig forsørgelse, hvilket er mere end den gennemsnitlige udvikling i Østdanmark (0,9 pct.). Det er især antallet på kontant- og starthjælp match 1 og 3, der er steget.
- I alt 22,6 pct. af befolkningen i den erhvervsaktive alder er på offentlig forsørgelse, hvilket er en højere andel end gennemsnittet i Østdanmark (16,9 pct.).
- Stigningen i antallet jobklare ledige har medvirket til en stigning i bruttoledigheden i Kalundborg Kommune (10,9 pct. mod 10,4 pct. i Østdanmark).

#### **Flere er blevet langtidsledige**

- Antallet af langtidsledige, dvs. personer der har været ledige i mindst 40 sammenhængende uger, er steget. Langtidsledigheden udgør 22 pct. af de bruttoledige i Kalundborg Kommune, hvilket svarer til gennemsnittet i Østdanmark.

#### **Stor stigning i arbejdskraftreserven**

- Arbejdskraftreserven er steget med 12,4 pct. i Kalundborg Kommune mod 6,5 pct. i Østdanmark. I alt 3,3 pct. af befolkningen i Kalundborg Kommune indgår i arbejdskraftreserven, hvilket svarer til gennemsnittet i Østdanmark (3,4 pct.).

#### **Stor andel på permanent forsørgelse – og større stigning end i Østdanmark**

- Antallet på permanent forsørgelse er steget med 1,1 pct. i Kalundborg Kommune (mod et fald på -0,5 pct. i Østdanmark). Særligt antallet af personer med dansk herkomst på ledighedsydelse og ikke-vestlige indvandrere på førtidspension er steget.
- I alt 11,6 pct. af befolkningen i Kalundborg Kommune er på permanent forsørgelse, hvilket er mere end gennemsnittet i Østdanmark (7,2 pct.).

#### **Stor andel af unge på offentlig forsørgelse – og mange unge uden uddannelse**

- Kalundborg Kommune har haft en stigning på 2,8 pct. i antallet af unge på offentlig forsørgelse (mod en stigning på 3,6 pct. i Østdanmark). Især antallet af unge på kontant- og starthjælp match 1 og 3 og unge på førtidspension er steget.
- Andelen af unge på offentlig forsørgelse er større end gennemsnittet i Østdanmark (15,9 pct. mod 10 pct.).
- I alt 72 pct. af alle unge ledige i Kalundborg Kommune har ikke en erhvervskompetencegivende uddannelse mod 63 pct. i Østdanmark (januar 2009).

#### **Stigning i antallet af indvandrere på offentlig forsørgelse**

- Kalundborg Kommune har haft en stigning på 5 pct. i antallet af ikke-vestlige indvandrere og efterkommere på offentlig forsørgelse (mod 3,6 pct. i Østdanmark). Især antallet af ikke-vestlige indvandrere på a-dagpenge, kontant- og starthjælp match 3 og på førtidspension er steget.
- 32 pct. af samtlige ikke-vestlige indvandrere og efterkommere Kalundborg Kommune er på offentlig forsørgelse (mod 26,5 pct. i Østdanmark).

*Note: Opgørelserne er fra januar 2011 (og udvikling jan 2010-jan 2011), hvor andet ikke er noteret*

### 3. SITUATIONEN PÅ ARBEJDSMARKEDET

Den finansielle og økonomiske krise har medført en stigning i antallet af personer på offentlig forsørgelse. Stigningen er dog aftaget i løbet af 2010. Mens der for hele Østdanmark har været tale om en stigning på 0,9 pct. fra januar 2010 til januar 2011, har der i Kalundborg Kommune været tale om en stigning på 1,8 pct.

I Kalundborg Kommune modtager 22,6 pct. af befolkningen i den erhvervsaktive alder offentlig forsørgelse, hvilket er en højere andel end gennemsnittet i Østdanmark (16,9 pct.).

**Tabel 1: Personer på offentlig forsørgelse i Kalundborg Kommune og Østdanmark, jan. 2010 – jan. 2011**

	Kalundborg				Østdanmark	
	Januar 2010	Januar 2011	Ændring jan. 10- jan. 11	Andel af befolkningen jan. 11	Ændring jan. 10- jan. 11	Andel af befolkningen jan. 11
A-dagpenge	1.271	1.298	2,1%	4,1%	5,6%	3,5%
Kontant- og start- hjælp	Matchkategori i alt	1.067	1.192	11,7%	3,7%	4,2%
	Match 1: Jobklar	343	367	7,0%	1,1%	-8,9%
	Match 2: Indsatsklar	575	451	-21,6%	1,4%	2,0%
	Match 3: Midlertidig passiv	140	370	164,3%	1,2%	56,0%
	Øvrige indsatsklar / midlertidig passiv	9	4	-55,6%	0,0%	-61,3%
Introduktionsydelse	24	37	54,2%	0,1%	24,8%	0,1%
Revalidering	128	124	-3,1%	0,4%	-11,7%	0,3%
Forrevalidering	11	10	-9,1%	0,0%	4,1%	0,0%
Sygedagpenge	921	854	-7,3%	2,7%	-5,5%	2,2%
Ledighedsydelse	151	169	11,9%	0,5%	4,2%	0,3%
Fleksjob	428	429	0,2%	1,3%	0,5%	1,0%
Førtidspension	3.087	3.106	0,6%	9,7%	-0,9%	5,8%
<b>I alt</b>	<b>7.087</b>	<b>7.218</b>	<b>1,8%</b>	<b>22,6%</b>	<b>0,9%</b>	<b>16,9%</b>

Kilde: Jobindsats.dk (Alle ydelser under ét, antal fuldtidspersoner)

Stigningen i antallet af personer på offentlig forsørgelse skyldes især en stigning i antallet af kontant- og starthjælpsmodtagere match 1 og 3<sup>2</sup>.

Det største fald i Kalundborg Kommune ses blandt kontant- og starthjælpsmodtagere match 2 og sygedagpengemodtagere.

<sup>1</sup> Befolkningen i den erhvervsaktive alder defineres som 16-66-årige. Når begrebet befolkning eller befolkningsgruppe benyttes i nærværende rapport refereres der til befolkningen i den erhvervsaktive alder, med mindre andet er angivet.

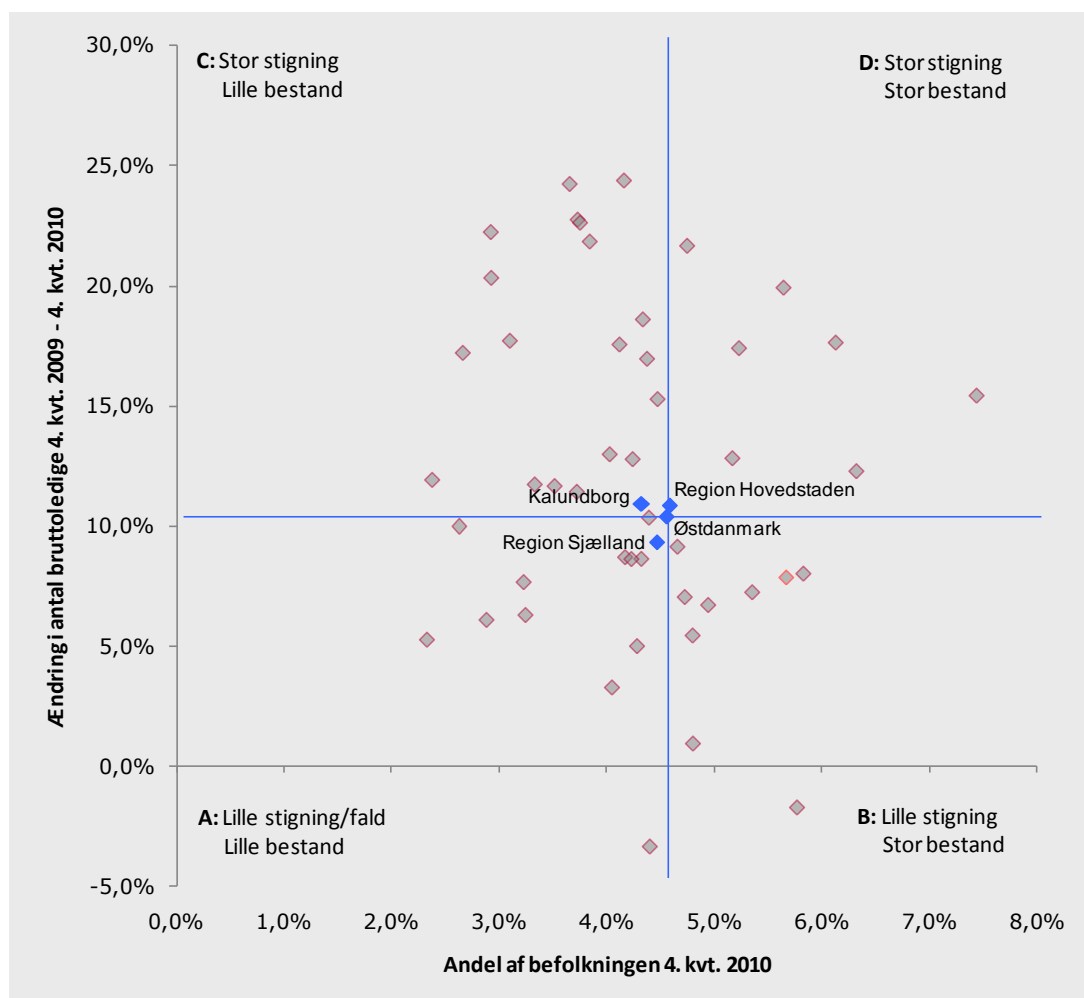
<sup>2</sup> Stigningen i matchgruppe 3 kan skyldes ændret match i forbindelse med implementering af den nye matchmodel.

### 3.1 Bruttoledighed

Bruttoledigheden, der omfatter såvel ledige som aktiverede, var i 4. kv. 2010 i Kalundborg Kommune på 1.383 personer svarende til 4,3 pct. af befolkningen. Det er under niveauet for Østdanmark (4,6 pct.).

I Kalundborg Kommune har der været en stigning på 10,9 pct. fra 4. kv. 2009 til 4. kv. 2010. Til sammenligning var den gennemsnitlige stigning i Østdanmark 10,4 pct. i samme periode.

**Figur 1: Udviklingen i bruttoledigheden og bruttoledighedens andel af den erhvervsaktive befolkning i Østdanmark opgjort på kommuner og jobcentre, 4. kv. 2009 – 4. kv. 2010**



Kilde: Statistikbanken, Jobindsats.dk og egne beregninger

Note: De blå linjer angiver gennemsnittet for Østdanmark.

**Kommuner i felt A (Lille stigning og lille bestand):** Fredensborg, Gentofte, Guldborgsund, Helsingør, Herlev, Holbæk, Hørsholm, Roskilde, Sorø, Tårnby/Dragør, Dragør, Vordingborg.

**Kommuner i felt B (Lille stigning og stor bestand):** Albertslund, Bornholm, Faxe, Glostrup, Høje-Taastrup, København, Køge, Næstved, Tårnby.

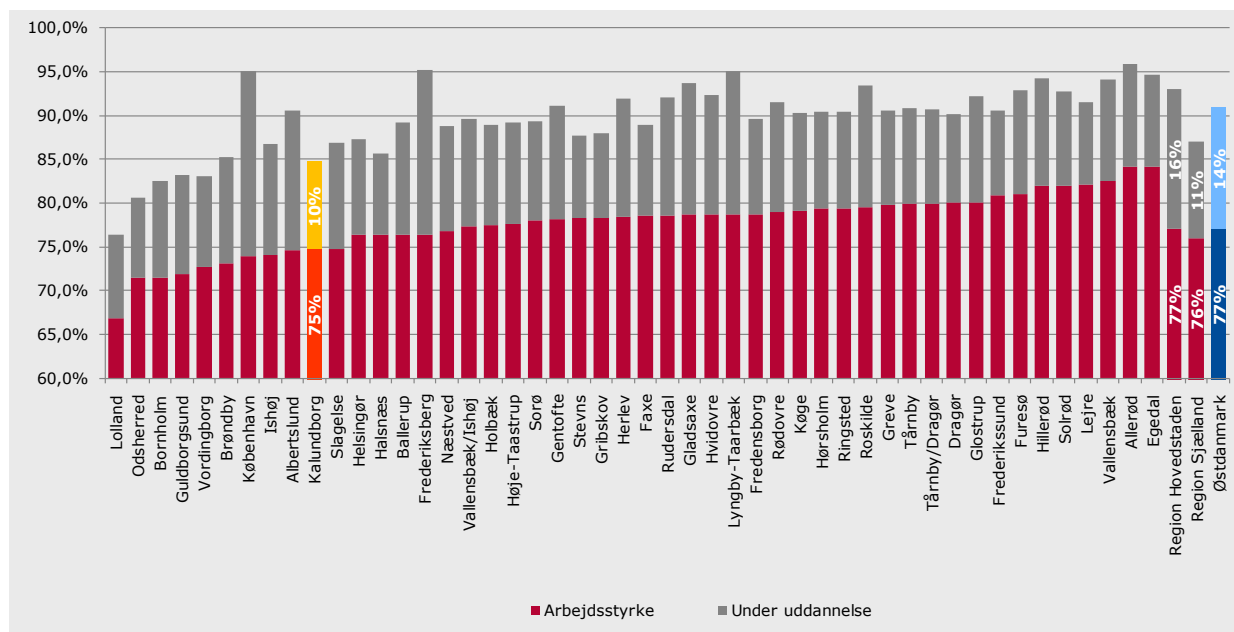
**Kommuner felt C (Stor stigning og lille bestand):** Allerød, Ballerup, Egedal, Frederiksberg, Frederikssund, Furesø, Gladsaxe, Greve, Gribskov, Hillerød, Hvidovre, Kalundborg, Lejre, Lyngby-Taarbæk, Ringsted, Rudersdal, Rødovre, Solrød, Stevn, Vallensbæk.

**Kommuner felt D (Stor stigning og stor bestand):** Brøndby, Halsnæs, Ishøj, Lolland, Odsherred, Slagelse, Vallensbæk/Ishøj.

### 3.2 Arbejdsstyrke og personer under uddannelse

Der er betydelig forskel på kommunerne i Østdanmark i forhold til, hvor stor en andel af befolkningen der indgår i arbejdsstyrken eller er under uddannelse. I Kalundborg Kommune er i alt 85 pct. af befolkningen i den erhvervsaktive alder enten i arbejdsstyrken (75 pct.) eller under uddannelse (10 pct.), hvilket er under gennemsnittet for Østdanmark (91 pct.).

**Figur 2: Arbejdsstyrken og personer under uddannelse som andel af befolkning i den erhvervsaktive alder i Østdanmark opgjort på kommuner og jobcentre, 2009**



Kilde: Statistikbanken og egne beregninger

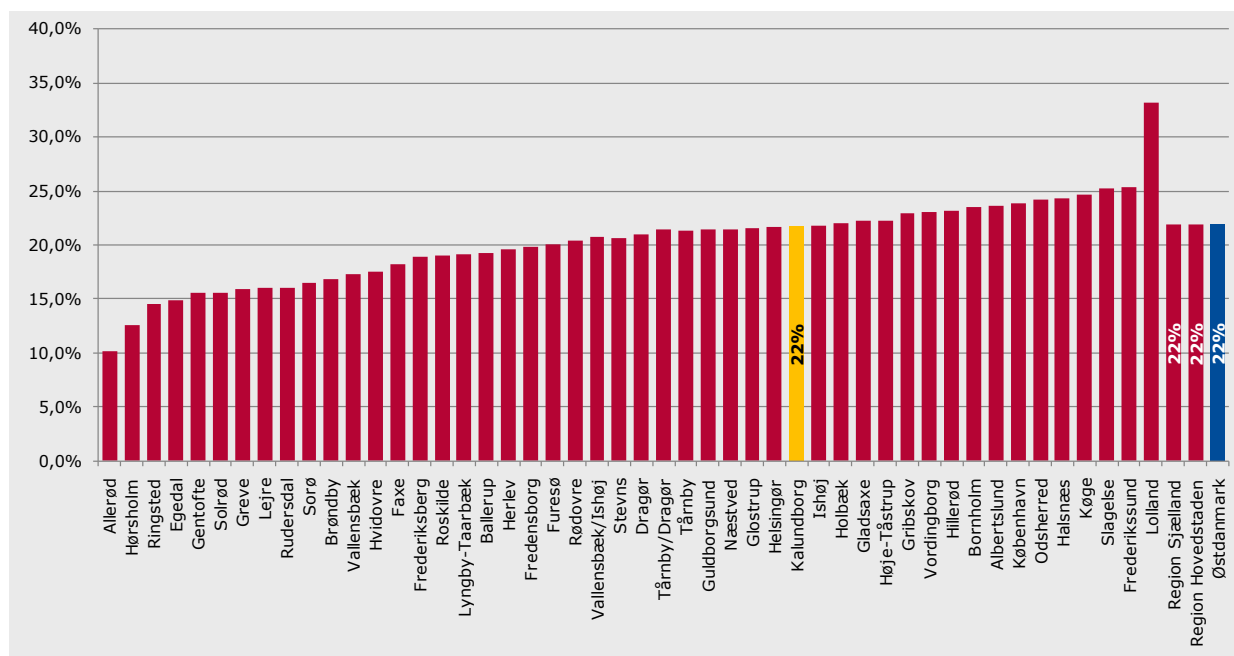
Note: Under uddannelse er opgjort som antal elever i fuldtidsuddannelse undtaget voksenuddannelser. Bemærk at skalaen på y-aksen starter ved 60 pct.

Nærværende kommune er markeret med gul og gennemsnittet for Østdanmark er markeret med blå.

### 3.3 Langtidsledighed

Andelen af bruttoledige som er langtidsledige, dvs. personer der har været ledige i mindst 40 sammenhængende uger, udgør 22 pct. af alle bruttoledige i Kalundborg Kommune, hvilket er på niveau med Østdanmark (22 pct.).

**Figur 3: Andel langtidsledige af bruttoledige i Østdanmark opgjort på kommuner, 3. kv. 2010**



Kilde: DREAM, Statistikbanken og egne udregninger

Note: Tal for bruttoledighed er opgjort for fuldtidspersoner i 3. kv. 2010. Tal for langtidsledighed er opgjort for fuldtidspersoner september 2010.

Nærværende kommune er markeret med gul og gennemsnittet for Østdanmark er markeret med blå.

### 3.4 Prognose for udviklingen på det lokale arbejdsmarked

For Østdanmark forventes ledigheden at være svagt faldende frem til 2012. For Kalundborg Kommune forventes en tilsvarende udvikling, idet ledigheden forventes at falde frem mod 2012. Kommunens andel af alle bruttoledige i Østdanmark forventes at være lidt lavere i 2012.

**Tabel 2: Prognose for udviklingen i bruttoledigheden i Kalundborg Kommune og Østdanmark, opgjort på fuldtidspersoner, 1. kv. 2011 – 4. kv. 2012**

	1. kv. 2011	2. kv. 2011	3. kv. 2011	4. kv. 2011	1. kv. 2012	2. kv. 2012	3. kv. 2012	4. kv. 2012
Kalundborg	1.390	1.194	993	1.106	1.332	1.138	947	1.039
Andel ift. Østdanmark	1,7%	1,6%	1,5%	1,6%	1,7%	1,6%	1,4%	1,5%
Østdanmark	81.770	76.179	68.388	71.256	77.260	72.136	65.308	67.684

Kilde: BRHS, Finansministeriet og Rambøll Management Consulting

## 4. MINISTERMÅL 1: BEGRÆNSNING AF ARBEJDSKRAFTRESERVEN

### 4.1 Udviklingstendenser

#### Arbejdskraftreserven er steget i hele Østdanmark

Som for de fleste kommuner i Østdanmark er arbejdskraftreserven steget i Kalundborg Kommune fra januar 2010 til januar 2011. I Kalundborg Kommune har der været en stigning på 12,4 pct., mens der for hele Østdanmark har været en stigning på 6,5 pct. Der er i alt 1.067 personer i arbejdskraftreserven i Kalundborg Kommune i januar 2011.

I Kalundborg Kommune udgjorde arbejdskraftreserven 3,3 pct. af befolkningen i januar 2011, mens arbejdskraftreservens andel af befolkningen i Østdanmark var 3,4 pct.

Kalundborg Kommune har således haft en større stigning i arbejdskraftreserven end de fleste andre kommuner i Østdanmark. Arbejdskraftreserven udgør dog en mindre andel af befolkningen end i Østdanmark.

Udviklingen i arbejdskraftreserven i Østdanmark er illustreret i figur 4, hvor kommunerne er placeret ift. arbejdskraftreservens andel af befolkningen, samt stigningsprocenten i perioden januar 2010 til januar 2011.

**Figur 4: Udviklingen i arbejdskraftreserven og arbejdskraftreservens andel af befolkningen i Østdanmark, opgjort på kommuner og jobcentre, jan. 2010 – jan. 2011**



Kilde: DREAM

Note: De blå linjer angiver gennemsnittet for Østdanmark.

**Kommuner i felt A (Lille stigning/fald og lille bestand):** Fredensborg, Furesø, Gentofte, Helsingør, Holbæk, Hørsholm, Roskilde, Dragør.

**Kommuner i felt B (Lille stigning/fald og stor bestand):** Albertslund, Bornholm, Herlev, Høje-Taastrup, København, Køge, Næstved, Vordingborg.

**Kommuner felt C (Stor stigning og lille bestand):** Allerød, Ballerup, Egedal, Frederiksberg, Frederikssund, Gladsaxe, Greve, Guldborgsund, Hillerød, Hvidovre, Lejre, Lyngby-Taarbæk, Ringsted, Rudersdal, Rødovre, Solrød, Sorø, Tårnby/Dragør, Vallensbæk.

**Kommuner i felt D (Stor stigning og stor bestand):** Brøndby, Faxe, Glostrup, Halsnæs, Ishøj, Lolland, Odsherred, Slagelse, Stevn, Tårnby, Vallensbæk-Ishøj.

Udviklingen i arbejdskraftreserven i Kalundborg Kommune fra januar 2010 til januar 2011 er kendetegnet ved:

- Større stigning i antallet af kvinder end mænd
- Stigning både blandt ledige med dansk, ikke-vestlig og vestlig baggrund
- Størst stigning blandt ældre over 40 år

**Tabel 3: Udviklingen i arbejdskraftreserven i Kalundborg Kommune og Østdanmark, opgjort på køn, herkomst og alder, jan. 2010 – jan. 2011**

		Kalundborg			Østdanmark
		Januar 2010	Januar 2011	Ændring jan. 10 - jan 11	Ændring jan. 10 - jan. 11
Køn	Kvinder	415	497	19,8%	9,9%
	Mænd	534	570	6,7%	3,8%
Herkomst	Dansk oprindelse	869	975	12,2%	6,6%
	Ikke-vestlige Indvandrere	56	64	14,3%	3,9%
	Ikke-vestlige efterkommere	4	0	-	20,6%
	Vestlige indvandrere og efterkommere	18	25	38,9%	7,6%
Alder	Under 25 år	129	114	-11,6%	0,9%
	25-29 år	103	102	-1,0%	-0,8%
	30-39 år	228	243	6,6%	3,1%
	40-49 år	242	274	13,2%	8,0%
	50 år eller mere	247	334	35,2%	15,2%
I alt		949	1067	12,4%	6,5%

Kilde: Jobindsats.dk

## 4.2 Til- og afgang fra arbejdskraftreserven

Stigningen i arbejdskraftreserven har ligget over stigningen i den generelle bruttoledighed i det seneste år, men fra december 2009 har stigningstaksten i arbejdskraftreserven været lavere end den generelle ledighedsstigning.

Generelt er tilgangen i Østdanmark uændret, mens flere forlader arbejdskraftreserven. Tendensen er, at kommuner der har en større tilgang også har en større afgang - altså samlet set en større omsætning i arbejdskraftreserven.

Udviklingen i til- og afgang fra arbejdskraftreserven i perioden 2. kv. 2009 til 2. kv. 2010 i Kalundborg Kommune viser, at tilgangen (opgjort på påbegyndte forløb) er steget med 13,2 pct., hvilket er modsat udviklingen i Østdanmark (-1,6 pct.). Afgangen fra arbejdskraftreserven i Kalundborg Kommune (opgjort på afsluttede forløb), viser en stigning på 51,5 pct. (i Østdanmark er afgangen steget med 29,2 pct.).

Kalundborg Kommune har således haft en større tilgang til arbejdskraftreserven, men også en større afgang end den gennemsnitlige udvikling i Østdanmark.

**Figur 5: Udviklingen i til- og afgang i arbejdskraftreserven i Østdanmark opgjort på kommuner, 2. kv. 2009 – 2. kv. 2010**



Kilde: DREAM (tallene er opgjort via DREAM, da data om til- og afgang ikke er tilgængelig i jobindsats.dk)

Note: De blå linjer angiver gennemsnittet for Østdanmark.

**Kommuner felt A (Mindre tilgang og større afgang):** Faxe, Halsnæs, Gentofte, Glostrup, Holbæk, Høje-Taastrup, Hørsholm, Lolland, Lyngby-Taarbæk, Odsherred, Ringsted, Roskilde.

**Kommuner felt B (Større tilgang og større afgang):** Allerød, Brøndby, Egedal, Frederiksberg, Furesø, Gladsaxe, Greve, Gribskov, Hvidovre, Ishøj, Kalundborg, Lejre, Rudersdal, Stevns, Vallensbæk, Vallensbæk/Ishøj

**Kommuner felt C (Mindre tilgang og mindre afgang):** Ballerup, Bornholm, Dragør, Fredensborg, Frederikssund, Guldborgsund, Køge, Næstved, Solrød, Tårnby, Tårnby/Dragør, Vordingborg.

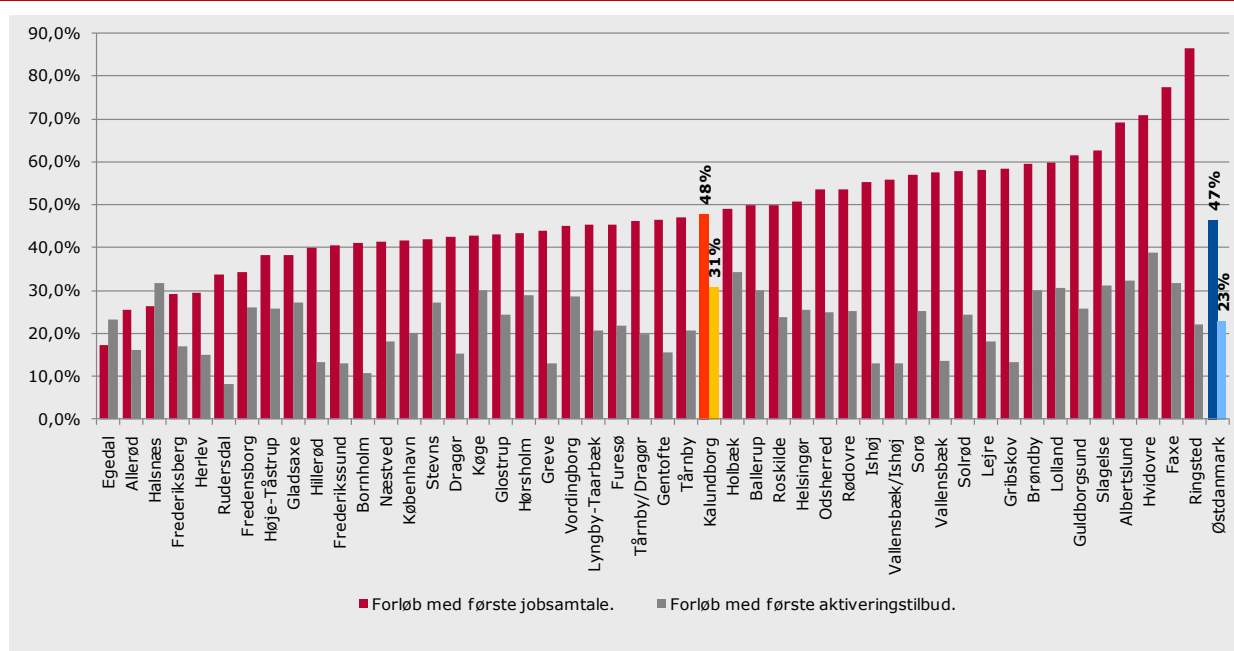
**Kommuner felt D (Større tilgang og mindre afgang):** Albertslund, Helsingør, Herlev, Hillerød, København, Rødovre, Slagelse, Sorø.

## 4.3 Indsatsen

### Første samtale og aktiveringstilbud

I Kalundborg Kommune modtager 48 pct. af de nyledige deres første jobsamtale inden for den første måneds ledighed, og 31 pct. af de nyledige starter i deres første aktiveringstilbud inden for den første måneds ledighed. I Figur 6 er Kalundborg Kommune sammenlignet med de øvrige kommuner i Østdanmark ift. hvor stor andel af de nyledige, der modtager hhv. deres første jobsamtale og første aktiveringstilbud inden for den første måneds ledighed.

**Figur 6: Andel nyledige med første jobsamtale og aktiveringstilbud inden for den første måneds ledighed i Østdanmark opgjort på kommuner og jobcentre, 3.kvt. 2010**



Kilde: Jobindsats.dk (Tidlig indsats, tidspunkt for første jobsamtale/aktiveringstilbud for nye ydelsesmodtagere)

Note: Opgørelsen findes ikke for regionerne Hovedstaden og Sjælland på jobindsats.dk.

Nærværende kommune er markeret med gul og gennemsnittet for Østdanmark er markeret med blå.

Kalundborg Kommune ligger på niveauet for Østdanmark hvad angår andel som modtager jobsamtale og over niveau hvad angår andel som modtager aktiveringstilbud inden for første måneds ledighed.

## Jobsamtale og aktiveringstilbud til a-dagpengemodtagere samt kontant- og starthjælpsmodtagere inden for første måned af ledighed

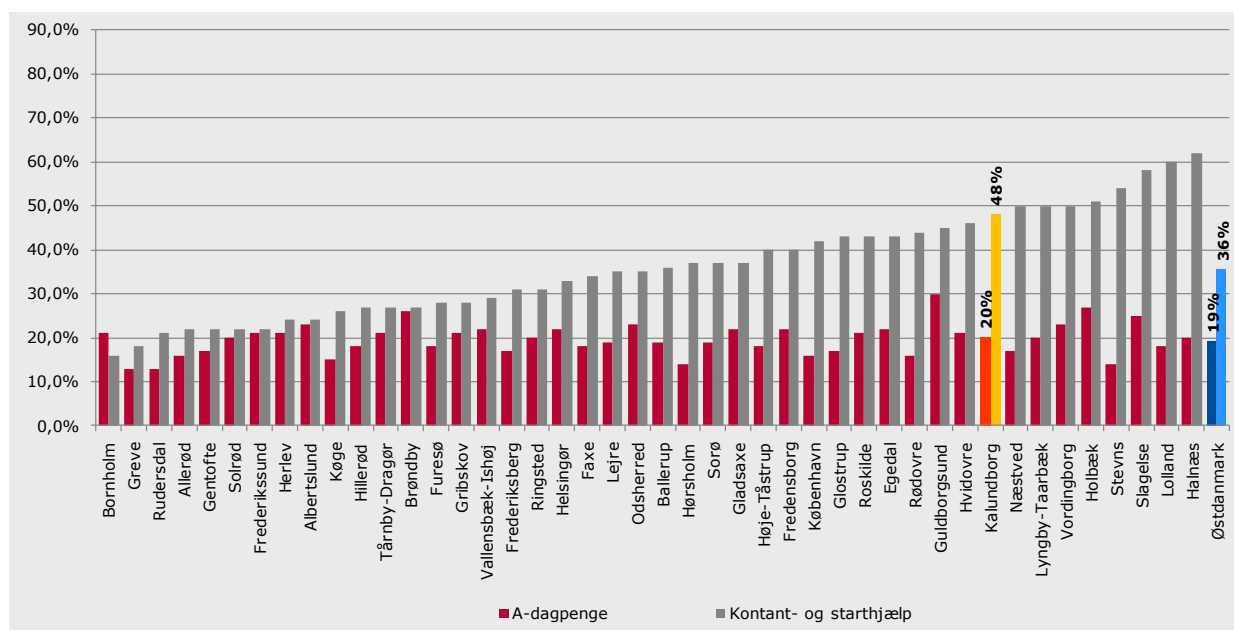
- I Kalundborg Kommune modtager 39 pct. af nyledige a-dagpengemodtagere deres første jobsamtale inden for den første måneds ledighed (mod 30,7 pct. for Østdanmark), mens andelen for nyledige kontant- og starthjælpsmodtagere er 65 pct. (mod 72,7 pct. for Østdanmark)
- I Kalundborg Kommune modtager 6 pct. af nyledige a-dagpengemodtagere deres første aktiveringstilbud inden for den første måneds ledighed (mod 6,7 pct. for Østdanmark), mens andelen for nyledige kontant- og starthjælpsmodtagere er 74 pct. (mod 49 pct. for Østdanmark).

Kilde: Jobindsats.dk, 3. kv. 2010

## Aktiveringsgrad

I Kalundborg Kommune ligger aktiveringsgraden for a-dagpengemodtagere i arbejdskraftreserven i 2. kv. 2010 på 20 pct., mens tallet for kontant- og starthjælpsmodtagere ligger på 48 pct. Aktiveringsgraden ligger lige over niveauet for Østdanmark for a-dagpengemodtagere, mens den ligger væsentligt over niveauet for kontant- og starthjælpsmodtagere.

**Figur 7: Aktiveringsgraden for personer i arbejdskraftreserven i kommuner Østdanmark på a-dagpenge og kontant- og starthjælp, 2. kv. 2010**



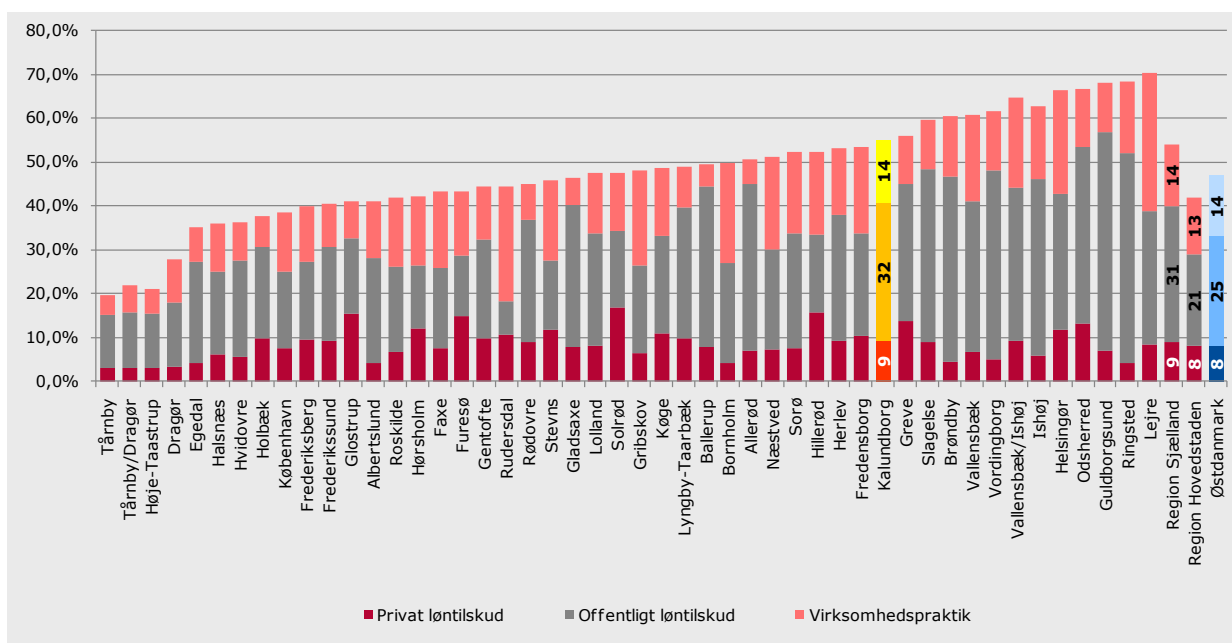
Kilde: DREAM (aktiveringsgraden er opgjort via DREAM, da data ikke er tilgængelig i jobindsats.dk)

Note: Nærværende kommune er markeret med gul og gennemsnittet for Østdanmark er markeret med blå.

## Den virksomhedsrettede indsats i arbejdskraftreserven

I Kalundborg Kommune udgør den virksomhedsrettede aktivering blandt **a-dagpengemodtagere i arbejdskraftreserven** 55 pct. af alle aktiveringsforløb, hvilket er over gennemsnittet for Østdanmark (47 pct.). Hovedparten er i offentligt løntilskud både i Kalundborg Kommune og Østdanmark.

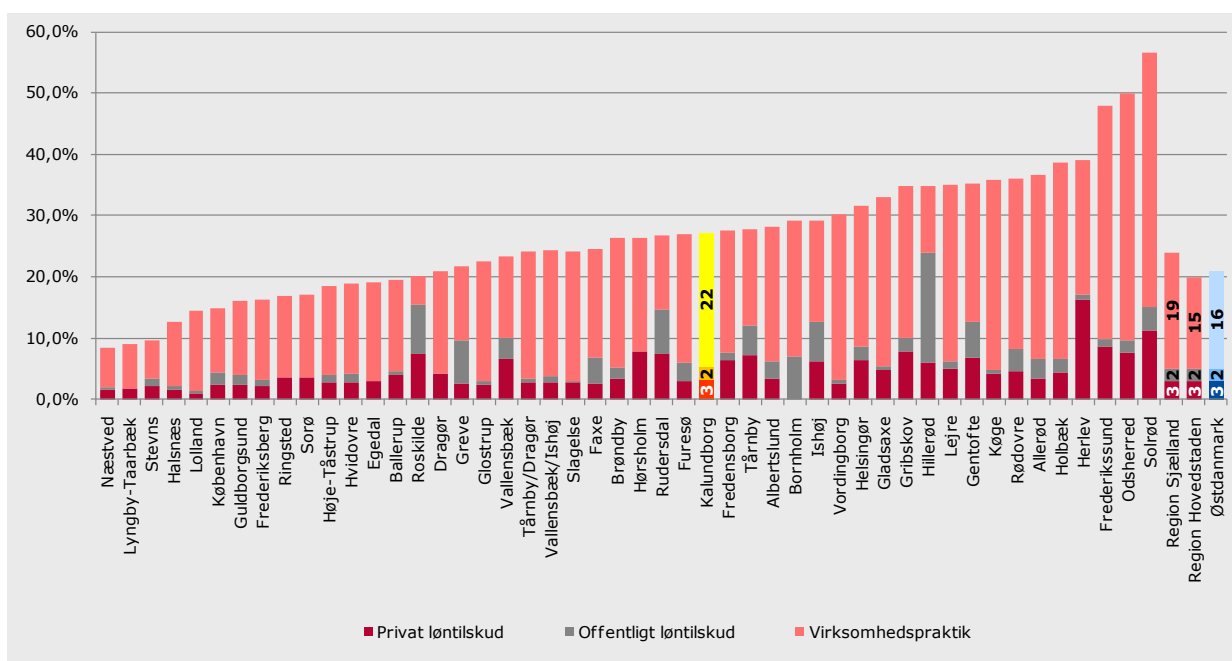
**Figur 8: Andel virksomhedsrettet aktivering af alle aktiveringsforløb for a-dagpengemodtagere i arbejdskraftreserven i Østdanmark, opgjort på kommuner, 2. kv. 2010**



Kilde: DREAM (aktiveringsgraden er opgjort via DREAM, da data ikke er tilgængelig i jobindsats.dk)  
 Note: Nærværende kommune er markeret med gul og gennemsnittet for Østdanmark er markeret med blå.

I Kalundborg Kommune udgør den virksomhedsrettede aktivering blandt **kontant- og starthjælpsmodtagere i arbejdskraftreserven** 27 pct. af alle aktiveringsforløb, hvilket er over gennemsnittet for Østdanmark (21 pct.). Virksomhedspraktik udgør hovedparten af de virksomhedsrettede tilbud både i Kalundborg Kommune og Østdanmark.

**Figur 9: Andel virksomhedsrettet aktivering af alle aktiveringsforløb for jobklare kontant- og starthjælpsmodtagere i arbejdskraftreserven i Østdanmark, opgjort på kommuner, 2. kv. 2010**



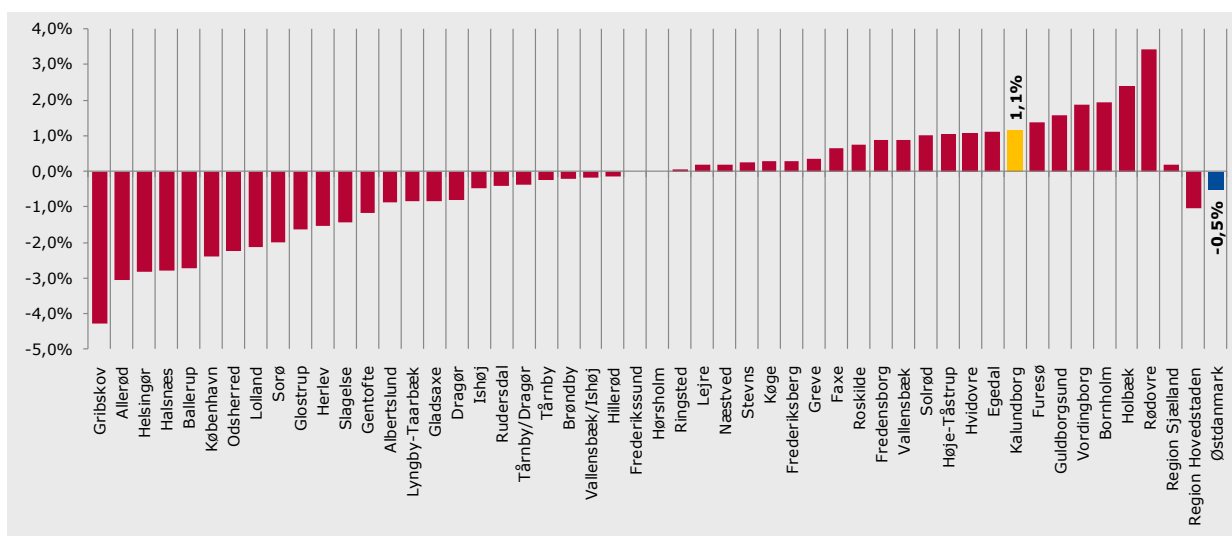
Kilde: DREAM (aktiveringsgraden er opgjort via DREAM, da data ikke er tilgængelig i jobindsats.dk)  
 Note: Nærværende kommune er markeret med gul og gennemsnittet for Østdanmark er markeret med blå.

## 5. MINISTERMÅL 2: BEGRÆNSNING AF PERSONER PÅ PERMANENT OFFENTLIG FORSØRGELSE

### 5.1 Udviklingstendenser

I Kalundborg Kommune har der været en stigning i antallet af personer på permanent forsørgelse på 1,1 pct. Antallet af personer på førtidspension og ledighedsydelse er steget med hhv. 0,6 pct. og 11,6 pct. og antal personer i fleksjob er steget med 0,2 pct.

**Figur 10: Udviklingen i antallet af fuldtidspersoner på permanente ydelser i Østdanmark opgjort på kommuner og jobcentre, jan. 2010 – jan. 2011**



Note: Nærværende kommune er markeret med gul og gennemsnittet for Østdanmark er markeret med blå.

Kilde: Jobindsats.dk (Alle ydelser under ét, antal fuldtidspersoner)

Kalundborg Kommune har haft en stigning i antallet af personer på permanent forsørgelse, modsat de fleste øvrige kommuner i Østdanmark. Samtidig er andelen i Kalundborg større end i Østdanmark, jf. nedenfor.

#### Forskelle i udviklingen i permanent forsørgelse når der ses på herkomst

I Kalundborg Kommune er antallet af personer med dansk oprindelse på permanente ydelser steget med 0,7 pct. fra januar 2010 til januar 2011, mens ikke-vestlige indvandrere er steget med 9,3 pct.

Modsat er antallet af ikke-vestlige efterkommere faldet med -33,3 pct. Særligt antallet af personer med dansk herkomst på ledighedsydelse og ikke-vestlige indvandrere på førtidspension er steget.

**Tabel 4: Udvikling i antallet af fuldtidspersoner på permanent offentlig forsørgelse i Kalundborg Kommune og i Østdanmark opgjort på herkomst, jan. 2010 – jan. 2011**

		Kalundborg Kommune				Østdanmark	
		Januar 2010	Januar 2011	Ændring jan. 10 – jan. 11	Andel af befolkningsgruppen jan. 11	Ændring jan. 10 – jan. 11	Andel af befolkningsgruppen jan. 11
Personer med dansk oprindelse	Ledighedsydelse	148	166	12,2%	0,5%	3,9%	0,3%
	Fleksjob	421	422	0,2%	1,4%	0,4%	1,1%
	Førtidspension	2943	2949	0,2%	9,8%	-2,2%	5,5%
	I alt	3512	3537	0,7%	11,7%	-1,5%	6,9%
Indvandrere fra ikke-vestlige lande	Ledighedsydelse	3	3	0,0%	0,3%	7,6%	0,3%
	Fleksjob	7	7	0,0%	0,6%	3,3%	0,5%
	Førtidspension	141	155	9,9%	13,1%	6,8%	10,5%
	I alt	151	165	9,3%	13,9%	6,6%	11,4%
Efterkommere fra ikke-vestlige lande	Ledighedsydelse	0	0	0,0%	0,0%	-10,0%	0,1%
	Fleksjob	0	0	0,0%	0,0%	20,7%	0,2%
	Førtidspension	3	2	-33,3%	1,6%	16,4%	2,2%
	I alt	3	2	-33,3%	1,6%	15,6%	2,4%
Herkomst i alt	Ledighedsydelse	151	169	11,9%	0,5%	4,2%	0,3%
	Fleksjob	428	429	0,2%	1,3%	0,5%	1,0%
	Førtidspension	3.087	3.106	0,6%	9,7%	-0,9%	5,9%
	I alt	3666	3704	1,0%	11,6%	-0,5%	7,2%

Kilde: Jobindsats.dk (Alle ydelser under ét, antal fuldtidspersoner)

Note: Indvandrere og efterkommere fra vestlige lande er udeladt.

I boksen nedenfor beskrives volumenen og sammensætningen af personer på permanent offentlig forsørgelse i Kalundborg Kommune.

#### Personer på permanent offentlig forsørgelse i Kalundborg Kommune

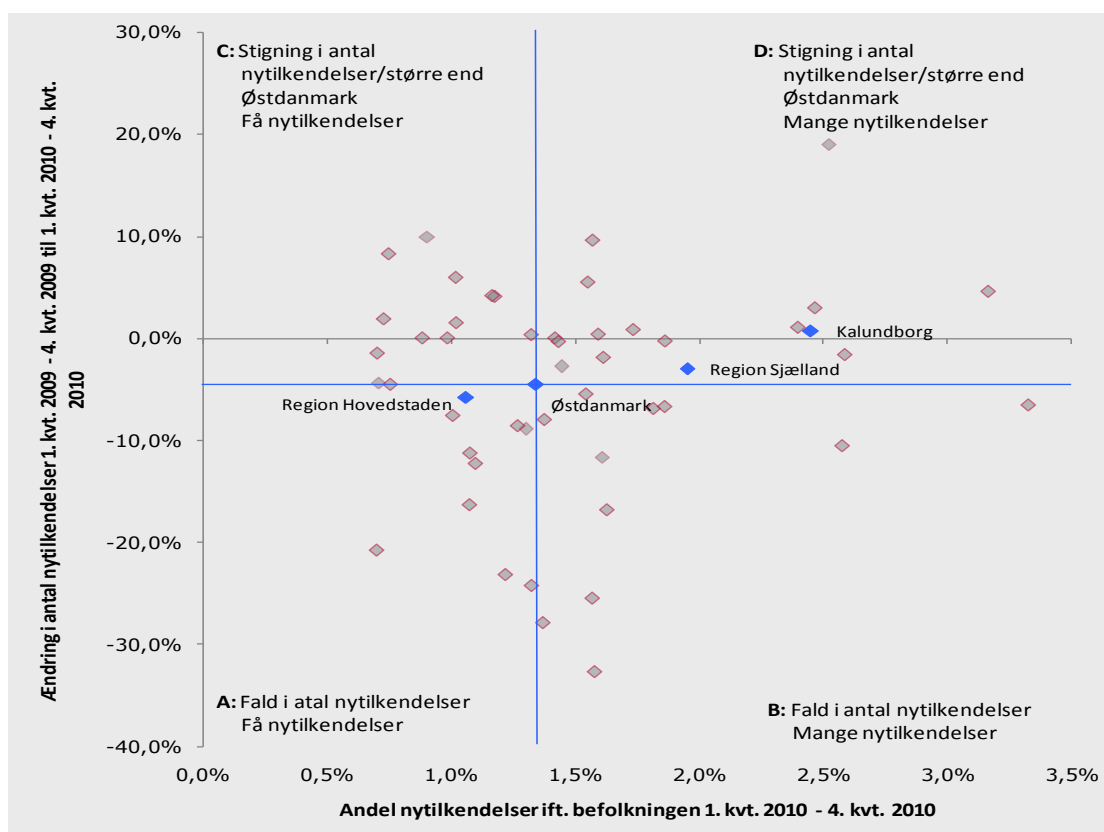
- I Kalundborg Kommune er 11,6 pct. af befolkningen i den erhvervsaktive alder på permanent offentlig forsørgelse. Til sammenligning er andelen på permanent offentlig forsørgelse 7,2 pct. i Østdanmark.
- I Kalundborg Kommune er 11,7 pct. af alle personer i den erhvervsaktive alder med dansk oprindelse på permanent offentlig forsørgelse (mod 6,9 pct. i Østdanmark)
- I Kalundborg Kommune er 13,9 pct. af alle ikke-vestlige indvandrere på permanent offentlig forsørgelse, hvoraf størstedelen er på førtidspension. Blandt ikke-vestlige efterkommere udgør andelen på permanent offentlig forsørgelse 1,6 pct. De tilsvarende andele for Østdanmark er henholdsvis 11,4 pct. og 2,4 pct.

Kilde: Jobindsats.dk og Danmarks Statistik, januar 2011

## 5.2 Tilgang til permanent offentlig forsørgelse

I Kalundborg Kommune er der sket en stigning i antallet af nytilkendelser til permanent forsørgelse på -0,8 pct. Kalundborg Kommune tilkender generelt flere personer permanent offentlig forsørgelse end gennemsnittet i Østdanmark. I 2010 udgør andelen af nytilkendelser på permanente forsørgelsesordninger 2,4 pct. af kommunens befolkning i den erhvervsaktive alder.

**Figur 11: Udviklingen i nytilkendelser af permanente ydelser i forhold til nytilkendelsernes andel af befolkningen i den erhvervsaktive alder i Østdanmark, opgjort på kommuner og jobcentre, 1. kvrt. 2010 - 4. kvrt. 2010**



Kilde: Jobindsats.dk (Førtidspension, fleksjob og ledighedsydelse, antal forløb påbegyndt i perioden)  
Note: De blå linjer angiver gennemsnittet for Østdanmark. Der skal tages forbehold mht. tolkning af ændring i antallet af tilkendelser, da der i mange kommuner er tale om nogle ganske få antal.

**Kommuner felt A (Fald i nytilkendelser og få nytilkendelser):** Frederiksberg, Gladsaxe, Glostrup, Gribskov, Herlev, Hillerød, Rudersdal, Tårnby/Dragør, Dragør, Tårnby

**Kommuner felt B (Fald i nytilkendelser og mange nytilkendelser):** Ballerup, Faxe, Greve, Halsnæs, Hvidovre, Køge, Lolland, Ringsted, Slagelse, Vordingborg

**Kommuner felt C (Stigning i nytilkendelser/større end Østdanmark og få nytilkendelser):** Allerød, Egedal, Frederikssund, Gentofte, Hørsholm, København, Lyngby-Taarbæk, Roskilde, Solrød, Vallensbæk, Vallensbæk/Ishøj

**Kommuner felt D (Stigning i nytilkendelser/større end Østdanmark og mange nytilkendelser):** Albertslund, Bornholm, Brøndby, Fredensborg, Guldborgsund, Helsingør, Holbæk, Høje-Taastrup, Ishøj, Kalundborg, Lejre, Næstved, Odsherred, Rødovre, Stevns

## 6. MINISTERMÅL 3: BEGRÆNSNING AF ANTALLET AF UNGE PÅ OFFENTLIG FORSØRGELSE

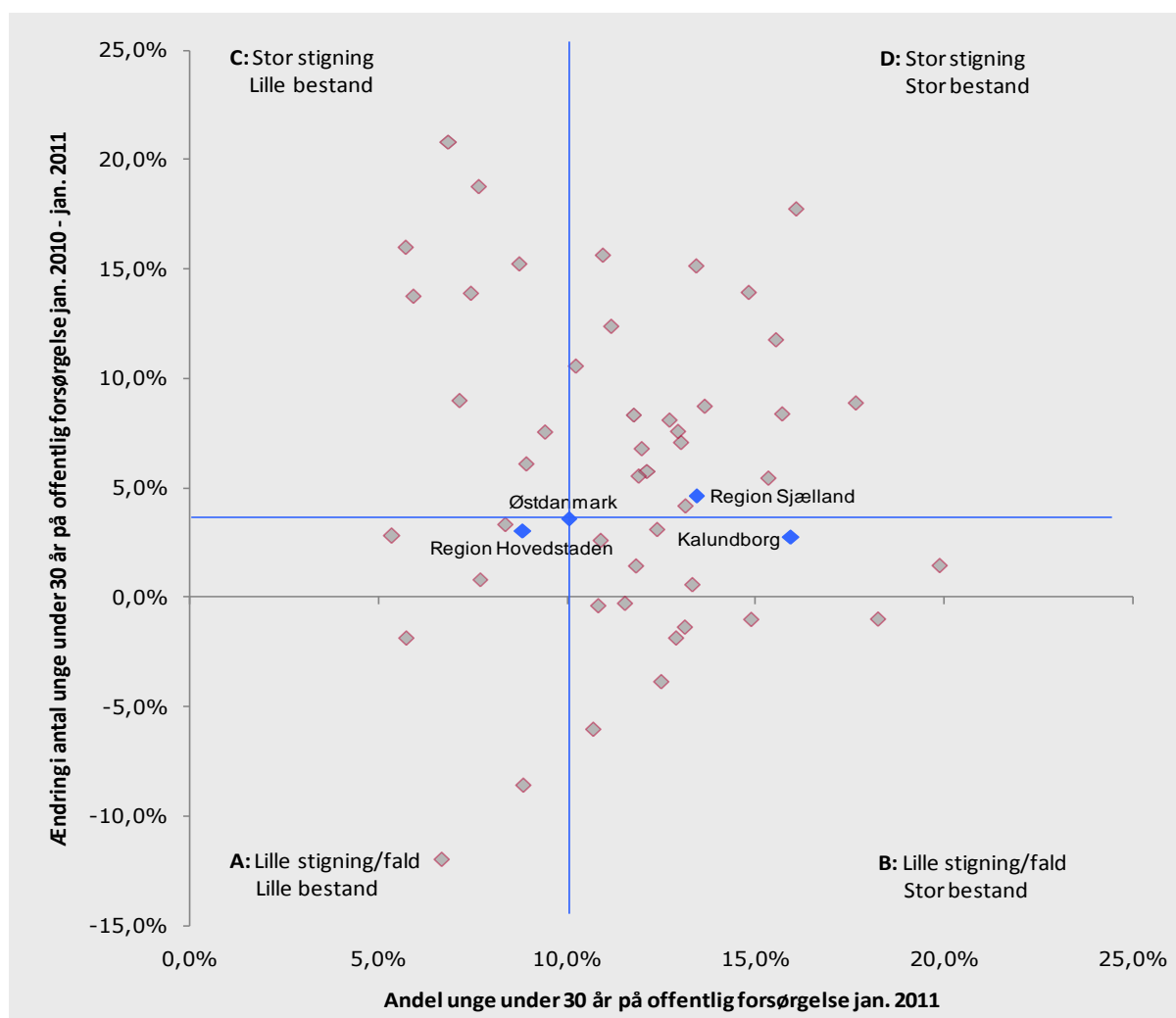
### 6.1 Udviklingstendenser

Antallet af unge under 30 år på offentlig forsørgelse er steget i hovedparten af kommunerne i Østdanmark det seneste år. I Kalundborg Kommune har der været en stigning på 2,8 pct. fra januar 2010 til januar 2011. Det er mindre end den gennemsnitlige stigning i Østdanmark på 3,6 pct.

I januar 2011 var 1036 unge i Kalundborg Kommune på offentlig forsørgelse, hvilket svarer til 15,9 pct. af alle unge under 30 år i kommunen. Andelen af unge på offentlig forsørgelse er større end gennemsnittet i Østdanmark (10 pct.).

Kalundborg Kommune har således haft en mindre stigning i antallet af unge på offentlig forsørgelse end gennemsnittet i Østdanmark. Andelen af unge på offentlig forsørgelse er dog over gennemsnittet i Østdanmark.

**Figur 12: Udviklingen i andelen af unge på offentlig forsørgelse i Østdanmark opgjort på kommuner og jobcentre, jan. 2010 – jan. 2011**



Kilde: Jobindsats.dk (Alle ydelser under ét, antal fuldtidspersoner)

Note: De blå linjer angiver gennemsnittet for Østdanmark.

**Kommuner felt A (Lille stigning og lille bestand):** Fredensborg, Frederiksberg, Furesø, Gentofte, København, Dragør.

**Kommuner felt B (Lille stigning og stor bestand):** Ballerup, Brøndby, Frederikssund, Glostrup, Helsingør, Kalundborg, Lolland, Næstved, Odsherred, Rødovre, Slagelse, Tårnby-Dragør, Tårnby, Vordingborg.

**Kommuner felt C (Stor stigning og lille bestand):** Allerød, Egedal, Gladsaxe, Hørsholm, Lyngby-Taarbæk, Roskilde, Rudersdal, Solrød, Vallensbæk.

**Kommuner felt D (Stor stigning og stor bestand):** Albertslund, Bornholm, Faxe, Greve, Gribskov, Guldborgsund, Halsnæs, Herlev, Hillerød, Holbæk, Hvidovre, Høje-Tåstrup, Ishøj, Køge, Lejre, Ringsted, Sorø, Stevns, Vallensbæk-Ishøj.

Blandt unge på offentlig forsørgelse i Kalundborg Kommune er især sket stigninger i antallet af unge på kontant- og starthjælp i matchgruppe 1 og 3 og på førtidspension.

**Tabel 5: Udvikling i antallet af unge på offentlig forsørgelse i Kalundborg Kommune og Østdanmark opgjort i fuldtidspersoner, jan. 2010 – jan. 2011**

	Kalundborg				Østdanmark	
	Januar 2010	Januar 2011	Ændring jan. 10 – jan. 11	Andel af befolkningen jan. 11	Ændring jan. 10 – jan. 11	Andel af befolkningen jan. 11
A-dagpenge	266	247	-7,1%	3,8%	6,0%	2,6%
Kontant- og starthjælp samt introduktionsydelse	Matchkategori i alt	418	462	10,5%	7,1%	4,8%
	Match 1: Jobklar	171	155	-9,4%	2,4%	2,2%
	Match 2: Indsatsklar	188	173	-8,0%	2,7%	1,9%
	Match 3: Midlertidig passiv	54	131	142,6%	2,0%	0,7%
Øvrige indsatsklar eller midlertidig passiv	5	2	-60,0%	0,0%	-65,9%	0,0%
Introduktionsydelse	12	11	-8,3%	0,2%	30,4%	0,1%
Revalidering	14	20	42,9%	0,3%	-10,6%	0,2%
Forrevalidering	9	9	0,0%	0,1%	10,7%	0,2%
Sygedagpenge	104	89	-14,4%	1,4%	-6,6%	1,0%
Ledighedsydelse	11	8	-27,3%	0,1%	-9,5%	0,0%
Fleksjob	23	26	13,0%	0,4%	-9,5%	0,1%
Førtidspension	152	164	7,9%	2,5%	4,4%	0,9%
Ydelsesgrupper i alt	1008	1036	2,8%	15,9%	3,6%	10,0%

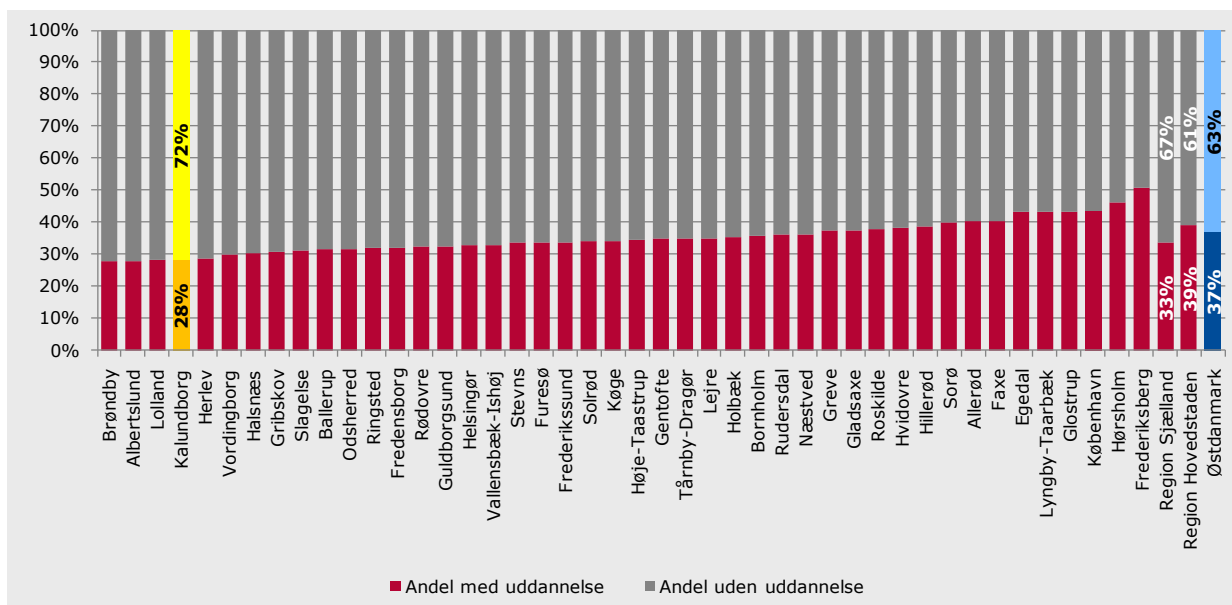
Kilde: Jobindsats.dk (Alle ydelser under ét og kontant- og starthjælp, antal fuldtidspersoner)

## Mange ledige unge er uden uddannelse

Størstedelen af de ledige unge har ikke nogen uddannelse, dvs. de hverken har eller er i gang med en erhvervskompetencegivende uddannelse.

I Kalundborg Kommune er 72 pct. af de ledige unge uden uddannelse, svarende til 322 ud af 449 unge under 30 år. Det er en større andel end gennemsnittet for Østdanmark (63 pct.).

**Figur 13: Ledige unge med og uden uddannelse i Østdanmark opgjort på kommuner og jobcentre, jan. 2009**



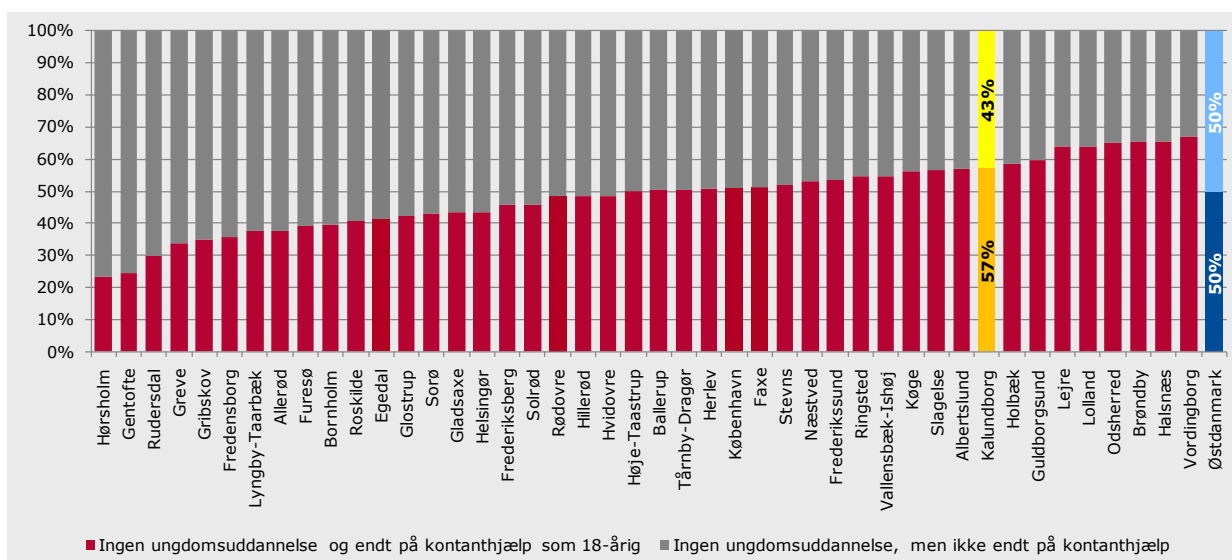
Kilde: IDA og DREAM

Note: Opgørelsen omfatter a-dagpenge og kontant- og starthjælpsmodtagere match 1, 2 og 3 under 30 år. Nærværende kommune er markeret med gul og gennemsnittet for Østdanmark er markeret med blå.

## 15-17-årige uden uddannelse – stor risiko for at ende på kontanthjælp

En særlig risikogruppe er de 15-17-årige, som ikke er i gang med en uddannelse. I Kalundborg Kommune modtog 57 pct. af de tidligere 15-17-årige uden igangværende uddannelse kontanthjælp som 18-årig. Det er over niveauet i Østdanmark (50 pct.).

**Figur 14: 15-17-årige uden uddannelse som er på kontanthjælp som 18-årige i Østdanmark opgjort på kommuner, 2010**



Kilde: Analyse af 15-17-årige uden uddannelse i Østdanmark”, Rambøll Management Consulting, 2010

Note: Nærværende kommune er markeret med gul og gennemsnittet for Østdanmark er markeret med blå.

I januar 2010 var der i Kalundborg Kommune 94 15-17-årige uden igangværende uddannelse, svarende til ca. 4,4 pct. af alle 15-17-årige i kommunen. I Østdanmark er udgør andelen af 15-17-årige uden igangværende uddannelse 4,1 pct.

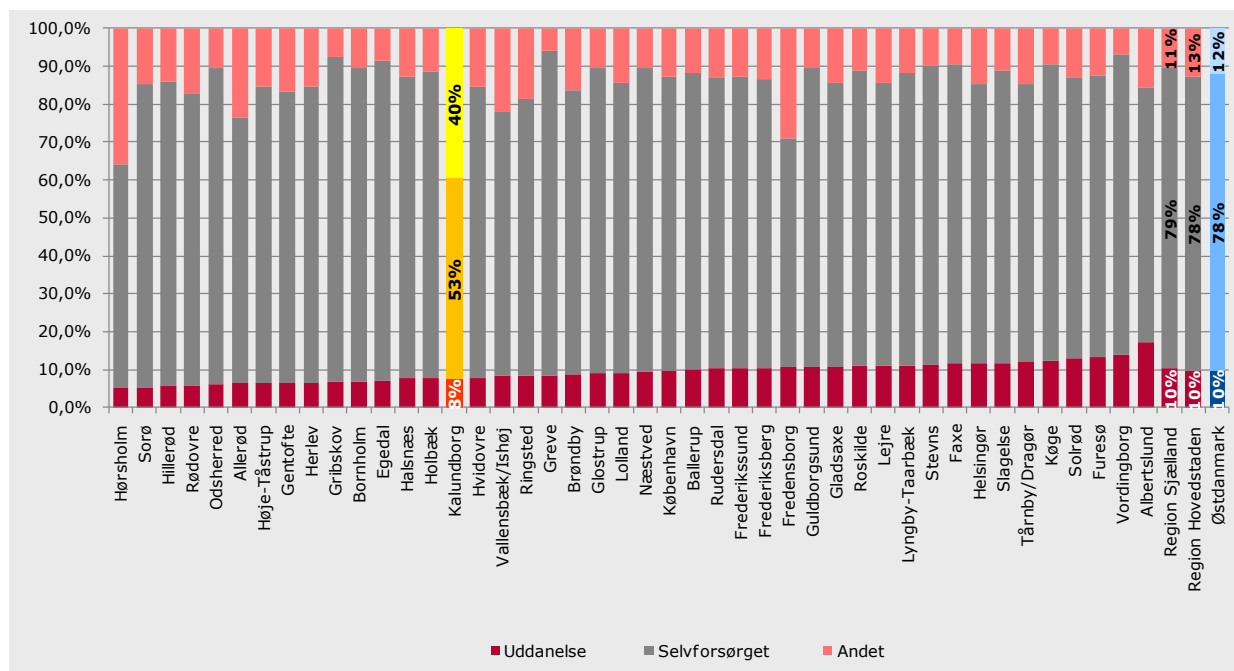
Blandt unge 15-17-årige uden uddannelse er det især følgende grupper, der er i risiko for at komme på kontanthjælp som 18-årige:

- Unge mænd
- Unge med ikke-vestlig oprindelse
- Unge med enlige forældre
- Unge, hvis forældre er på offentlig forsørgelse og/eller uden uddannelse
- Udeboende unge

## Unge i uddannelse

I Kalundborg overgår 8 pct. af de ledige unge på a-dagpenge og kontant- og starthjælp til uddannelse efter endt ledighedsforløb. Dette placerer jobcentret i den lave ende blandt kommunerne og jobcentre i Østdanmark. 53 pct. af de ledige unge i Kalundborg afslutter deres ledighedsforløb ved at overgå til selvforsørgelse.

**Figur 15: Andel af afsluttede forløb for nyledige unge i Østdanmark opgjort på kommuner og jobcentre, 2. kv. 2010**



Kilde: DREAM

Note: Målgruppen omfatter alle ledige unge under 30 år, dvs. kontant- og starthjælpsmodtagere matchgruppe 1, 2 og 3 og a-dagpengemodtagere, der var nyledige i 2.kvt 2009 og som inden 2.kvt. 2010 har afsluttet forløbet. I målingen tages der ikke højde for personer, der ophører med at modtage kontant- eller starthjælp eller a-dagpenge, men senere i perioden modtager ydelsen. Uddannelse indbefatter SU med og uden ydelse. Andet indbefatter sygedagpenge, ferieledighed, udvandret m.v.

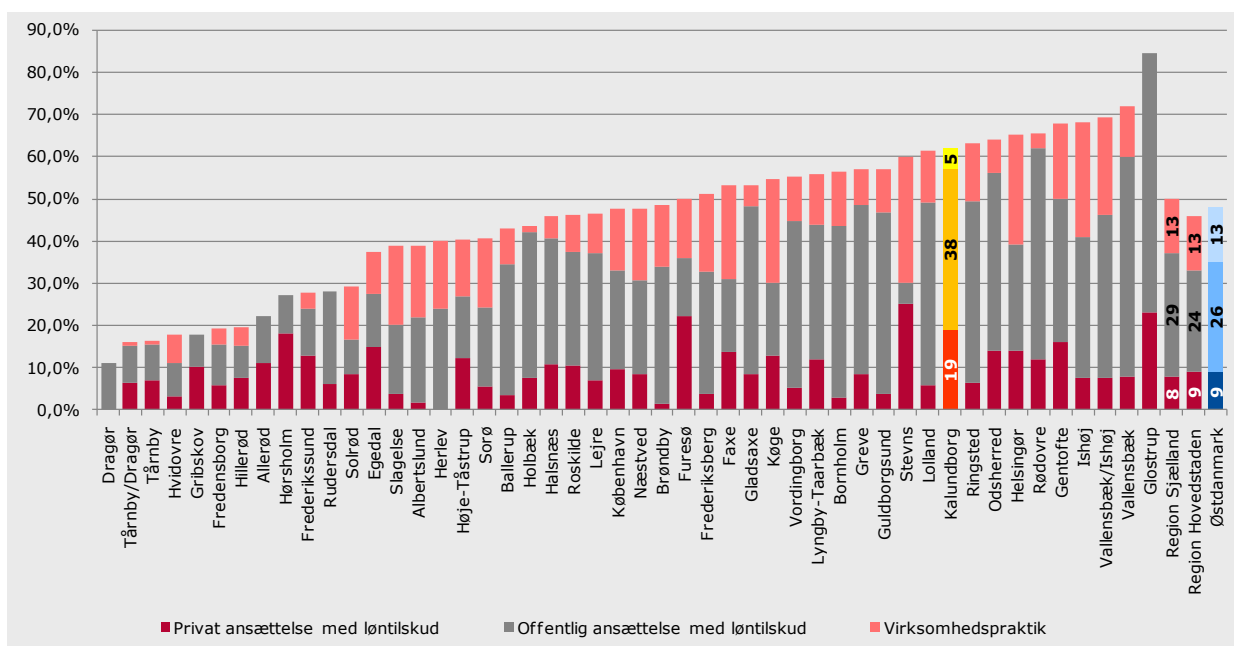
Nærværende kommune er markeret med gul og gennemsnittet for Østdanmark er markeret med blå.

## 6.2 Indsatsen

### Den virksomhedsrettede indsats overfor de ledige unge

I Kalundborg Kommune udgør den virksomhedsrettede aktivering blandt **unge a-dagpengemodtagere** 62 pct. af alle aktiveringsforløb, hvilket er over gennemsnittet for Østdanmark (48 pct.). Offentligt løntilskud udgør hovedparten af de virksomhedsrettede tilbud både i Kalundborg Kommune og Østdanmark.

**Figur 16: Andel virksomhedsrettet aktivering af alle aktiveringsforløb for a-dagpengemodtagere under 30 år i Østdanmark opgjort på kommuner og jobcentre, ultimo jan. 2011**

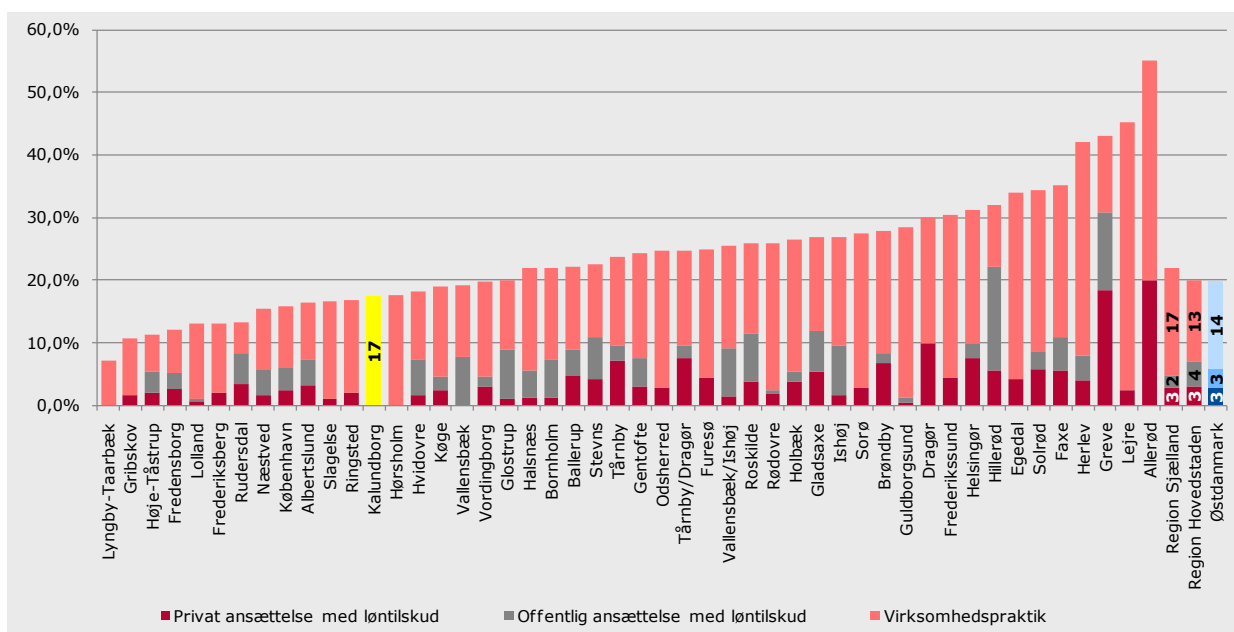


Kilde: Jobindsats.dk (A-dagpenge, antal forløb ultimo perioden)

Note: Nærværende kommune er markeret med gul og gennemsnittet for Østdanmark er markeret med blå.

I Kalundborg Kommune udgør den virksomhedsrettede aktivering blandt **unge jobklare kontant- og starthjælpsmodtagere** 17 pct. af alle aktiveringsforløb, hvilket er under gennemsnittet for Østdanmark (20 pct.). Virksomhedspraktik udgør alle de virksomhedsrettede tilbud i Kalundborg Kommune, mens virksomhedspraktik udgør hovedparten i Østdanmark.

**Figur 17: Andel virksomhedsrettet aktivering af alle aktiveringsforløb for jobklare kontant- og starthjælpsmodtagere under 30 år i Østdanmark opgjort på kommuner og jobcentre, ultimo dec. 2010**



Kilde: Jobindsats.dk (Kontant- og starthjælp, antal forløb ultimo perioden)

Note: Nærværende kommune er markeret med gul og gennemsnittet for Østdanmark er markeret med blå. I

Kalundborg Kommune blev der ikke anvendt privat og offentligt løntilskud blandt unge på kontant- og starthjælp på opgørelsestidspunktet.

## 7. MINISTERMÅL 4: BEGRÆNSNING AF IKKE-VESTLIGE INDVANDRERE OG EFTERKOMMERE PÅ OFFENTLIG FORSØRGELSE

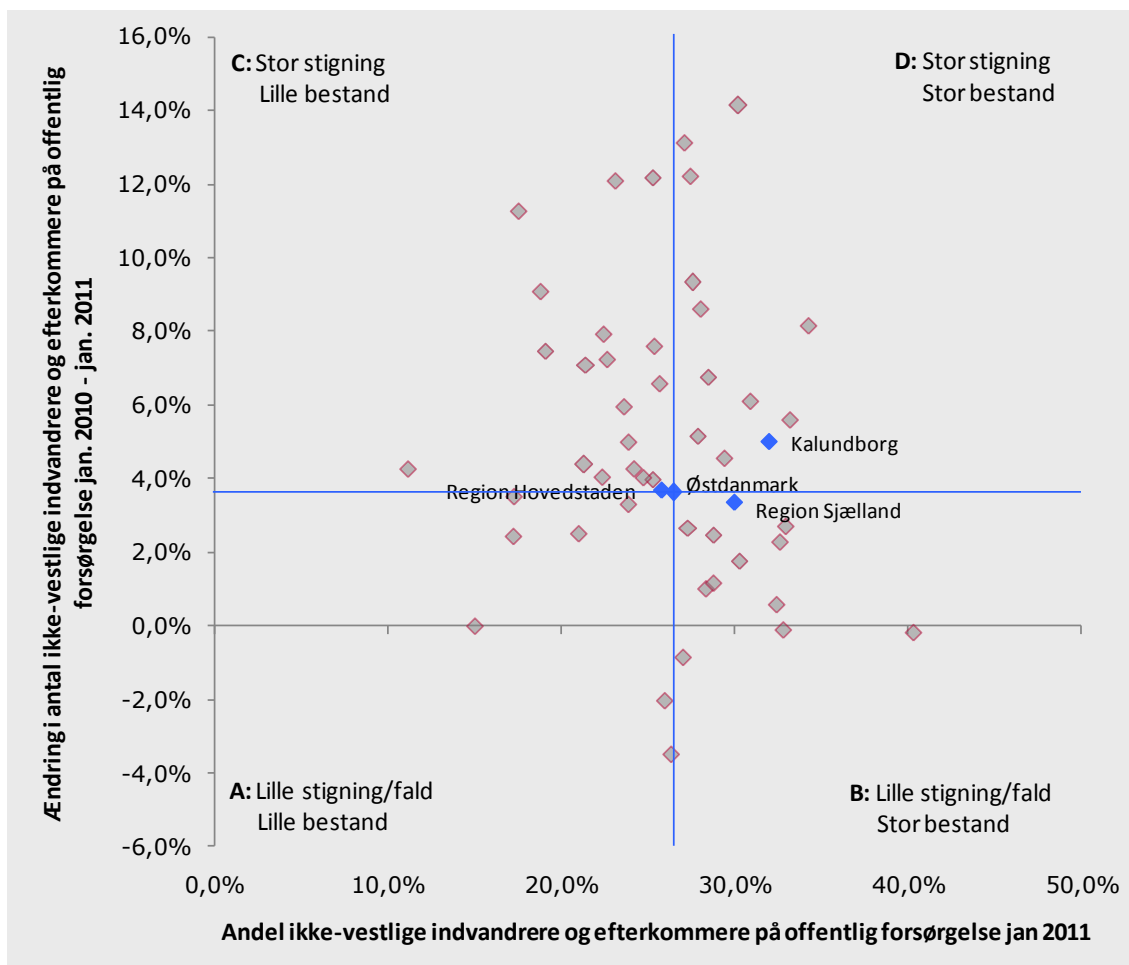
### 7.1 Udviklingstendenser

I stort set alle kommuner i Østdanmark har der været en stigning i antallet af ikke-vestlige indvandrere på offentlig forsørgelse, mens der i nogle få kommuner har været et fald i antallet af ikke-vestlige efterkommere på offentlig forsørgelse.

Kalundborg Kommune har haft en stigning på 5,0 pct. i antallet af ikke-vestlige indvandrere og efterkommere på offentlig forsørgelse. Stigningen ligger over niveauet for Østdanmark (3,6 pct.).

Andelen af ikke-vestlige indvandrere og efterkommere på offentlig forsørgelse i Kalundborg Kommune ligger i januar 2011 på 32,0 pct. hvilket er over gennemsnittet for Østdanmark (26,5 pct.).

**Figur 18: Udviklingen i antallet af ikke-vestlige indvandrere og efterkommere på offentlig forsørgelse i Østdanmark opgjort på kommuner og jobcentre, jan. 2010 – jan. 2011**



Kilde: Jobindsats.dk (Alle ydelser under ét, antal fuldtidspersoner)

Note: De blå linjer angiver gennemsnittet for Østdanmark.

**Kommuner felt A (Lille stigning og lille bestand):** Furesø, Glostrup, Gribskov, Herlev, Lyngby-Taarbæk, Dragør og Vallensbæk

**Kommuner felt B (Lille stigning og stor bestand):** Fredensborg, Greve, Guldborgsund, Helsingør, Hillerød, Holbæk, København, Lolland, Næstved, Ringsted, Slagelse og Region Sjælland

**Kommuner felt C (Stor stigning og lille bestand):** Albertslund, Allerød, Egedal, Frederiksberg, Gentofte, Gladsaxe, Hvidovre, Hørsholm, Lejre, Odsherred, Roskilde, Rudersdal, Rødovre, Solrød, Sorø, Tårnby/Dragør, Tårnby, Vallensbæk/Ishøj og Region Hovedstaden

**Kommuner felt D (Stor stigning og stor bestand):** Ballerup, Bornholm, Brøndby, Faxe, Frederikssund, Halsnæs, Høje-Taastrup, Kalundborg, Køge, Stevns, Ishøj og Vordingborg

#### Ikke-vestlige indvandrere og efterkommere på offentlig forsørgelse opgjort på ydelser

I Kalundborg Kommune er det særligt følgende grupper blandt ikke-vestlige indvandrere og efterkommere på offentlig forsørgelse der er steget i antal:

- Ikke-vestlige indvandrere på a-dagpenge
- Ikke-vestlige indvandrere på kontant- og starthjælp match 3
- Ikke-vestlige indvandrere på førtidspension

**Tabel 6: Udvikling i antallet af ikke-vestlige indvandrere og efterkommere på offentlig forsørgelse i Kalundborg Kommune og Østdanmark, opgjort på fuldtidspersoner, jan. 2010 – jan. 2011**

	Kalundborg						Østdanmark				
	Ikke-vestlige indvandrere			Ikke-vestlige efterkommere			Ikke-vestlige indvandrere		Ikke-vestlige efterkommere		
	Jan 2011	Ændring jan. 10 - jan. 11	Andel af befolkningen jan. 11	Jan. 2011	Ændring jan. 10 - jan. 11	Andel af befolkningen jan. 11	Ændring jan. 10 - jan. 11	Andel af befolkningen jan. 11	Ændring jan. 10 - jan. 11	Andel af befolkningen jan. 11	
A-dagpenge	51	8,5%	4,3%	1	0,0%	0,8%	7,3%	5,7%	19,9%	3,9%	
Kon- tan- t- og star- thj- ælp	Matchkategori i alt	132	0,8%	11,1%	10	25,0%	8,1%	-1,5%	9,9%	17,7%	5,6%
	Match 1: Jobklar	21	0,0%	1,8%	3	-25,0%	2,4%	-13,0%	2,8%	5,9%	2,8%
	Match 2: Indsatsklar	48	-44,2%	4,0%	2	-33,3%	1,6%	1,6%	4,7%	16,8%	1,9%
	Match 3: Midlertidig passiv	62	195,2%	5,2%	4	300,0%	3,2%	11,7%	2,4%	116,0%	0,8%
	Øvrige indsatsklar/midlertidig passiv	1	-66,7%	0,1%	0	0,0%	0,0%	-47,5%	0,1%	-61,9%	0,0%
Introduktionsydelse	33	37,5%	2,8%	0	0,0%	0,0%	20,9%	0,7%	-9,1%	0,0%	
Revalidering	2	100,0%	0,2%	0	-100,0%	0,0%	-15,4%	0,2%	16,4%	0,2%	
Forrevalidering	0	0,0%	0,0%	0	0,0%	0,0%	-13,2%	0,0%	14,8%	0,1%	
Sygedagpenge	24	-22,6%	2,0%	0	-100,0%	0,0%	-7,0%	2,5%	-4,4%	1,5%	
Ledighedsydelse	3	0,0%	0,3%	0	0,0%	0,0%	7,6%	0,3%	-10,0%	0,1%	
Fleksjob	7	0,0%	0,6%	0	0,0%	0,0%	3,3%	0,5%	20,7%	0,1%	
Førtidspension	155	9,9%	13,1%	2	-33,3%	1,6%	6,8%	9,4%	16,4%	1,6%	
<b>Ydelsesgrupper i alt</b>	<b>406</b>	<b>5,2%</b>	<b>34,2%</b>	<b>13</b>	<b>0,0%</b>	<b>10,5%</b>	<b>2,7%</b>	<b>29,4%</b>	<b>14,9%</b>	<b>13,0%</b>	

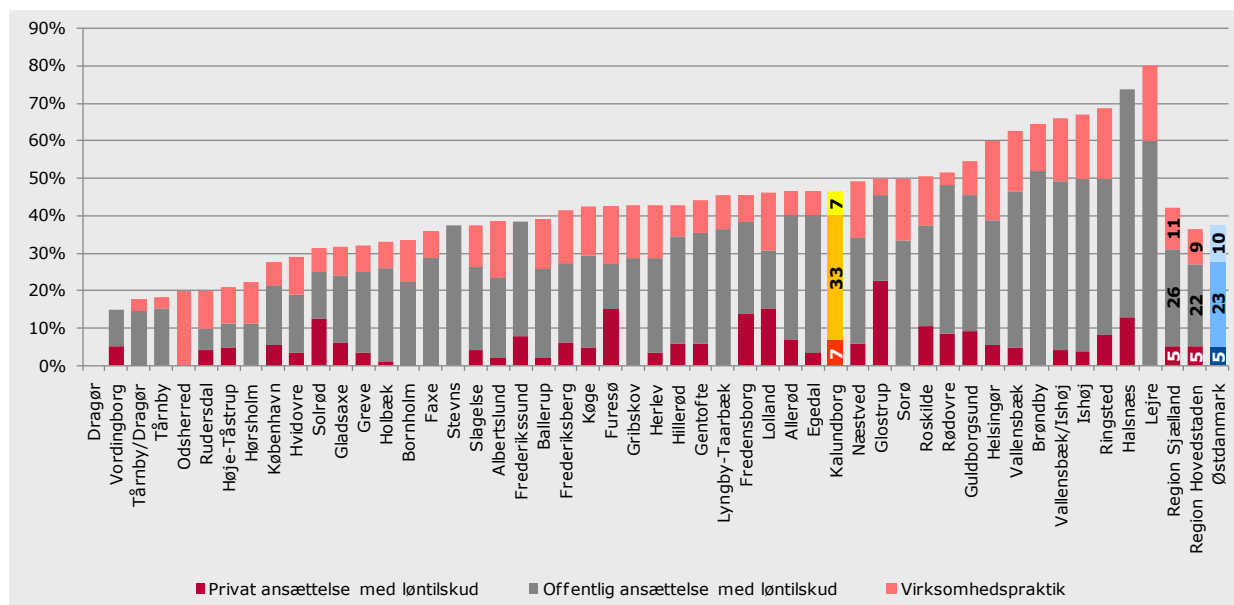
Kilde: Jobindsats.dk (Alle ydelser under ét og kontant- og starthjælp, antal fuldtidspersoner)

## 7.2 Indsatsen

### Den virksomhedsrettede indsats overfor de ledige ikke-vestlige indvandrere og efterkommere

I Kalundborg Kommune udgør den virksomhedsrettede aktivering blandt **a-dagpengemodtagere med ikke-vestlig baggrund** 47 pct. af alle aktiveringsforløb. Dette er over gennemsnittet for Østdanmark (37 pct.). Offentligt løntilskud udgør hovedparten af de virksomhedsrettede tilbud både i Kalundborg Kommune og Østdanmark.

**Figur 19: Andel virksomhedsrettet aktivering af alle aktiveringsforløb for ikke-vestlige indvandrere og efterkommere a-dagpenge i Østdanmark opgjort på kommuner og jobcentre, ultimo jan. 2011**

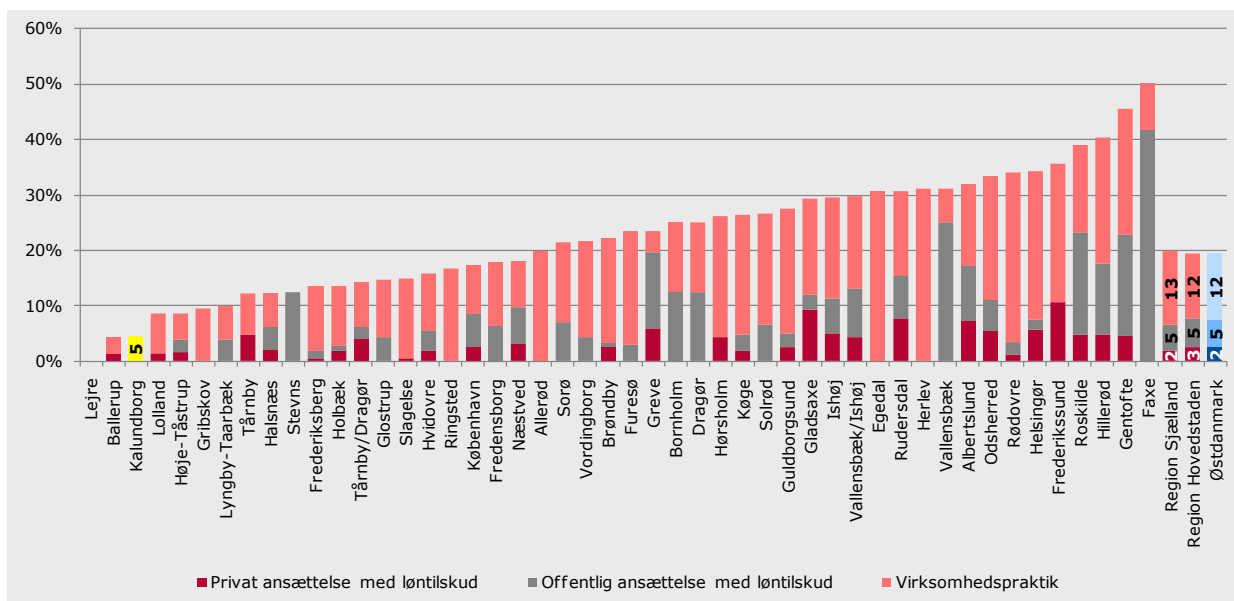


Kilde: Jobindsats.dk (A-dagpenge, antal forløb ultimo perioden)

Note: Nærværende kommune er markeret med gul og gennemsnittet for Østdanmark er markeret med blå.

I Kalundborg Kommune udgør den virksomhedsrettede aktivering blandt **kontant- og starthjælpsmodtagere med ikke-vestlig baggrund** 5 pct. af alle aktiveringsforløb, hvilket er under gennemsnittet for Østdanmark (20 pct.). Her udgør virksomhedspraktik alle de virksomhedsrettede tilbud i Kalundborg Kommune mens virksomhedspraktik udgør hovedparten i Østdanmark.

**Figur 20: Andel virksomhedsrettet aktivering af alle aktiveringsforløb for jobklare ikke-vestlige indvandrere og efterkommere på kontant- og starthjælp i Østdanmark opgjort på kommuner og jobcentre, ultimo dec. 2010**



Kilde: Jobindsats.dk (Kontant- og starthjælp, antal forløb ultimo perioden)

Note: Nærværende kommune er markeret med gul og gennemsnittet for Østdanmark er markeret med blå. I Kalundborg Kommune blev der ikke anvendt privat og offentligt løntilskud blandt ikke-vestlige indvandrere og efterkommere på kontant- og starthjælp på opfølgningstidspunktet.



**Beskæftigelsesrådet**  
Beskæftigelsesregion  
Hovedstaden & Sjælland

**RAMBOLL**

MANAGEMENT  
& SOCIETY