



Beskæftigelsesrådet  
Beskæftigelsesregion  
Hovedstaden & Sjælland

**Marts 2011**

**Situationen på arbejdsmarkedet og de  
beskæftigelsespolitiske udfordringer i**

**Holbæk Kommune**

**2010 - 2012**



# 1. INTRODUKTION

Dette notat sammenfatter udviklingen på arbejdsmarkedet i Holbæk Kommune. Formålet med notatet er at understøtte den lokale tilrettelæggelse af beskæftigelsesindsatsen i 2012 og at være input til beskæftigelsesplanen for 2012.

Notatet indeholder følgende kapitler:

- *Kapitel 2:* Sammenfatning af de væsentligste **hovedudfordringer** på arbejdsmarkedet i Holbæk Kommune
- *Kapitel 3:* Den **aktuelle situation** på arbejdsmarkedet i Holbæk Kommune.
- *Kapitel 4:* **Arbejdskraftreserven** i kommunen (ministermål 1)
- *Kapitel 5:* **Personer på permanent offentlig forsørgelse** i kommunen (ministermål 2)
- *Kapitel 6:* **Unge på offentlig forsørgelse** i kommunen (ministermål 3)
- *Kapitel 7:* **Indvandrere og efterkommere** fra ikke-vestlige lande på offentlig forsørgelse (ministermål 4)

## 2. SAMMENFATNING

### Hovedudfordringer for Holbæk Kommune

#### **Stor andel på offentlig forsørgelse og stigning i antal langt fra arbejdsmarkedet**

- I Holbæk Kommune har der været en stigning på 1 pct. i antallet på offentlig forsørgelse svarende til den gennemsnitlige udvikling i Østdanmark (0,9 pct.). I Holbæk er det især antallet på kontant- og starthjælp match 2 og førtidspension og i fleksjob, der er steget.
- I alt 18,9 pct. af befolkningen i den erhvervsaktive alder er på offentlig forsørgelse, hvilket er over gennemsnittet i Østdanmark (16,9 pct.).

#### **Flere er blevet langtidsledige**

- Antallet af langtidsledige, dvs. personer der har været ledige i mindst 40 sammenhængende uger, er steget. Langtidsledigheden udgør 22 pct. af de bruttoledige i Holbæk Kommune, hvilke svarer til gennemsnittet i Østdanmark.

#### **Mindre stigning i arbejdskraftreserven end i Østdanmark**

- Arbejdskraftreserven er steget med 0,2 pct. i Holbæk Kommune mod 6,5 pct. i Østdanmark. I alt 3 pct. af befolkningen i Holbæk Kommune indgår i arbejdskraftreserven, hvilket er mindre end gennemsnittet i Østdanmark (3,4 pct.).

#### **Flere på permanent forsørgelse modsat udviklingen i Østdanmark**

- Antallet på permanent forsørgelse er steget med 2,4 pct. mod et fald på -0,5 i Østdanmark. Det er især antallet af ikke-vestlige indvandrere på førtidspension og personer med dansk oprindelse på ledighedsydelse, som er steget i Holbæk Kommune.
- I alt 9,3 pct. af befolkningen i Holbæk Kommune er på permanent forsørgelse, hvilket er en større andel end i Østdanmark (7,2 pct.).

#### **Stor andel og stigning i antallet af unge på offentlig forsørgelse**

- Holbæk Kommune har haft en stigning på 7,6 pct. i antallet af unge på offentlig forsørgelse (mod en stigning på 3,6 pct. i Østdanmark). Især antallet af unge på a-dagpenge, kontant- og starthjælp match 2 og 3 og sygedagpenge er steget.
- Andelen af unge på offentlig forsørgelse er større end gennemsnittet i Østdanmark (12,9 pct. mod 10 pct.).
- I alt 65 pct. af alle unge ledige i Holbæk Kommune har ikke en erhvervskompetencegivende uddannelse mod 63 pct. i Østdanmark (januar 2009).

#### **Stor andel af indvandrere og efterkommere på offentlig forsørgelse**

- Holbæk Kommune har haft et fald på -0,1 pct. i antallet af ikke-vestlige indvandrere og efterkommere på offentlig forsørgelse (mod 3,6 pct. i Østdanmark). Der ses dog en stigning blandt indvandrere og efterkommere på kontant- og starthjælp match 2 og førtidspension.
- 32,8 pct. af samtlige ikke-vestlige indvandrere og efterkommere Holbæk Kommune er på offentlig forsørgelse (mod 26,5 pct. i Østdanmark).

*Note: Opgørelserne er fra januar 2011 (og udvikling jan 2010-jan 2011), hvor andet ikke er noteret*

### 3. SITUATIONEN PÅ ARBEJDSMARKEDET

Den finansielle og økonomiske krise har medført en stigning i antallet af personer på offentlig forsørgelse. Stigningen er dog aftaget i løbet af 2010. Mens der for hele Østdanmark har været tale om en stigning på 0,9 pct. fra januar 2010 til januar 2011, har der i Holbæk Kommune været tale om en stigning på 1,0 pct.

I Holbæk Kommune modtager 18,9 pct. af befolkningen i den erhvervsaktive alder offentlig forsørgelse, hvilket er en højere andel end gennemsnittet i Østdanmark (16,9 pct.)<sup>1</sup>.

**Table 1: Personer på offentlig forsørgelse i Holbæk Kommune og Østdanmark, jan. 2010 – jan. 2011**

|                          | Holbæk                                  |              |                          |                               | Østdanmark               |                               |      |
|--------------------------|---|--------------|--------------------------|-------------------------------|--------------------------|-------------------------------|------|
|                          | Januar 2010                             | Januar 2011  | Ændring jan. 10- jan. 11 | Andel af befolkningen jan. 11 | Ændring jan. 10- jan. 11 | Andel af befolkningen jan. 11 |      |
| A-dagpenge               | 1.587                                   | 1.604        | 1,1%                     | 3,5%                          | 5,6%                     | 3,5%                          |      |
| Kontant- og start- hjælp | Matchkategori i alt                     | 1.584        | 1.547                    | -2,3%                         | 3,4%                     | 4,2%                          | 3,7% |
|                          | Match 1: Jobklar                        | 571          | 427                      | -25,2%                        | 0,9%                     | -8,9%                         | 1,3% |
|                          | Match 2: Indsatsklar                    | 767          | 912                      | 18,9%                         | 2,0%                     | 2,0%                          | 1,6% |
|                          | Match 3: Midlertidig passiv             | 221          | 198                      | -10,4%                        | 0,4%                     | 56,0%                         | 0,7% |
|                          | Øvrige indsatsklar / midlertidig passiv | 26           | 10                       | -61,5%                        | 0,0%                     | -61,3%                        | 0,0% |
| Introduktionsydelse      | 27                                      | 37           | 37,0%                    | 0,1%                          | 24,8%                    | 0,1%                          |      |
| Revalidering             | 122                                     | 105          | -13,9%                   | 0,2%                          | -11,7%                   | 0,3%                          |      |
| Forrevalidering          | 22                                      | 20           | -9,1%                    | 0,0%                          | 4,1%                     | 0,0%                          |      |
| Sygedagpenge             | 1.079                                   | 1.096        | 1,6%                     | 2,4%                          | -5,5%                    | 2,2%                          |      |
| Ledighedsydelse          | 192                                     | 134          | -30,2%                   | 0,3%                          | 4,2%                     | 0,3%                          |      |
| Fleksjob                 | 713                                     | 781          | 9,5%                     | 1,7%                          | 0,5%                     | 1,0%                          |      |
| Førtidspension           | 3.275                                   | 3.365        | 2,7%                     | 7,3%                          | -0,9%                    | 5,8%                          |      |
| <b>I alt</b>             | <b>8.601</b>                            | <b>8.690</b> | <b>1,0%</b>              | <b>18,9%</b>                  | <b>0,9%</b>              | <b>16,9%</b>                  |      |

Kilde: Jobindsats.dk (Alle ydelser under ét, antal fuldtidspersoner)

Der er især sket en stigning i antallet af kontant- og starthjælpsmodtagere match 2 og personer på førtidspension og i fleksjob.

Det største fald i Holbæk Kommune ses blandt kontant- og starthjælpsmodtagere match 1 og 3 og blandt personer på ledighedsydelse.

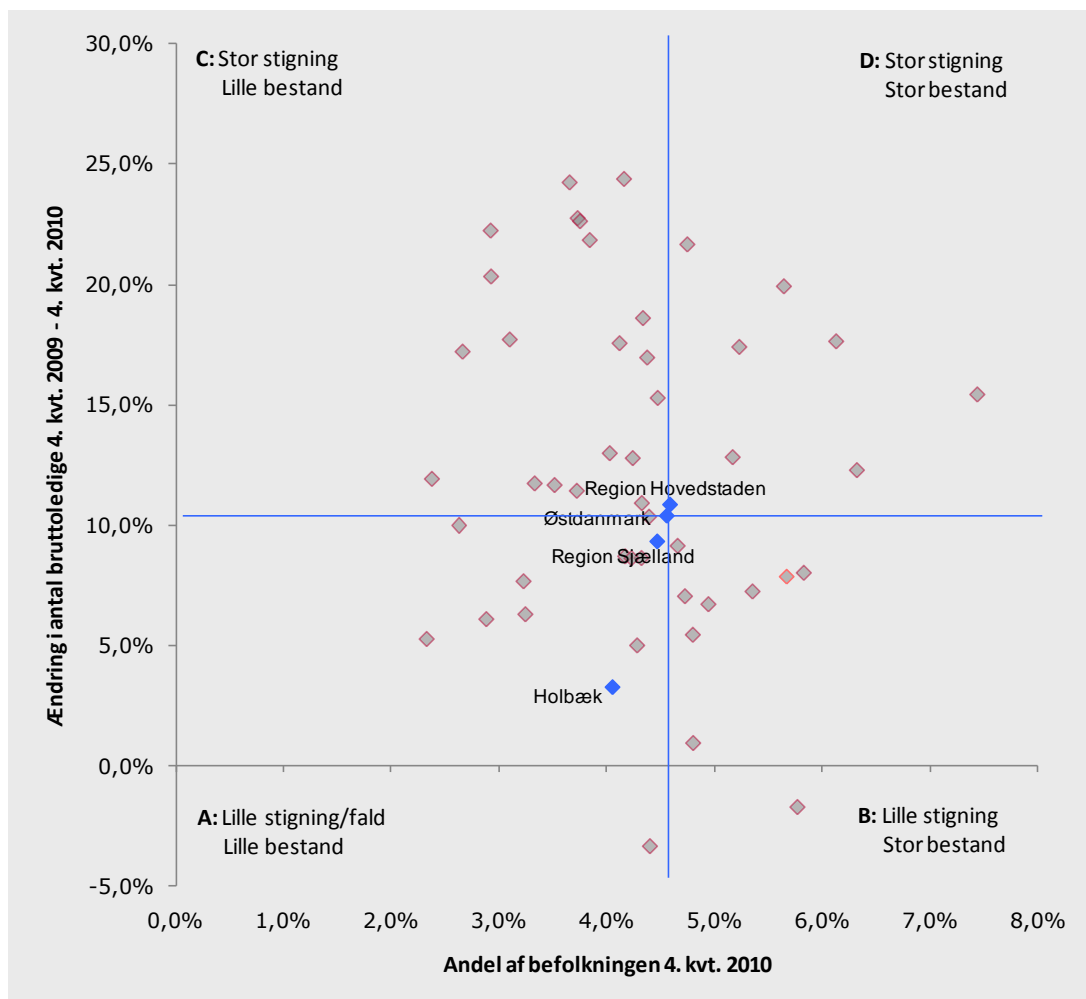
<sup>1</sup> Befolkningen i den erhvervsaktive alder defineres som 16-66-årige. Når begrebet befolkning eller befolkningsgruppe benyttes i nærværende rapport refereres der til befolkningen i den erhvervsaktive alder, med mindre andet er angivet.

### 3.1 Bruttoledighed

Bruttoledigheden, der omfatter såvel ledige som aktiverede, var i 4. kv. 2010 i Holbæk Kommune på 1.860 personer svarende til 4,0 pct. af befolkningen. Det er under niveauet for Østdanmark (4,6 pct.).

I Holbæk Kommune har der været en stigning på 3,3 pct. fra 4. kv. 2009 til 4. kv. 2010. Til sammenligning var den gennemsnitlige stigning i Østdanmark 10,4 pct. i samme periode.

**Figur 1: Udviklingen i bruttoledigheden og bruttoledighedens andel af den erhvervsaktive befolkning i Østdanmark opgjort på kommuner og jobcentre, 4. kv. 2009 – 4. kv. 2010**



Kilde: Statistikbanken, Jobindsats.dk og egne beregninger

Note: De blå linjer angiver gennemsnittet for Østdanmark.

**Kommuner i felt A (Lille stigning og lille bestand):** Fredensborg, Gentofte, Guldborgsund, Helsingør, Herlev, Holbæk, Hørsholm, Roskilde, Sorø, Tårnby/Dragør, Dragør, Vordingborg.

**Kommuner i felt B (Lille stigning og stor bestand):** Albertslund, Bornholm, Faxe, Glostrup, Høje-Taastrup, København, Køge, Næstved, Tårnby.

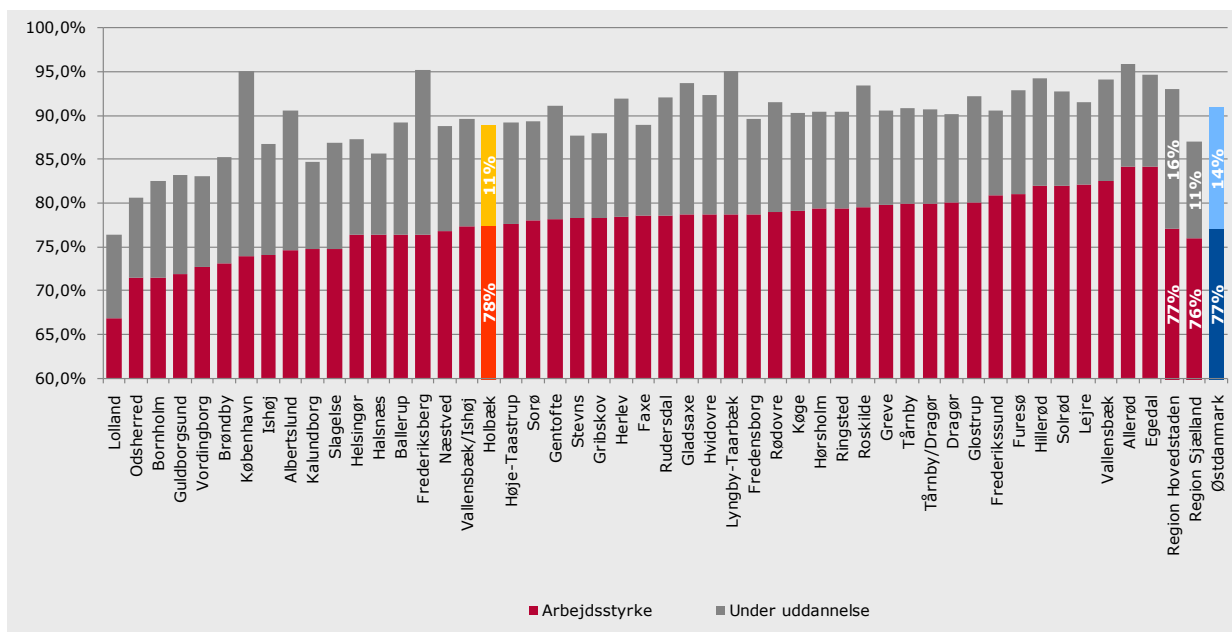
**Kommuner felt C (Stor stigning og lille bestand):** Allerød, Ballerup, Egedal, Frederiksberg, Frederikssund, Furesø, Gladsaxe, Greve, Gribskov, Hillerød, Hvidovre, Kalundborg, Lejre, Lyngby-Taarbæk, Ringsted, Rudersdal, Rødovre, Solrød, Stevn, Vallensbæk.

**Kommuner felt D (Stor stigning og stor bestand):** Brøndby, Halsnæs, Ishøj, Lolland, Odsherred, Slagelse, Vallensbæk/Ishøj.

## 3.2 Arbejdsstyrke og personer under uddannelse

Der er betydelig forskel på kommunerne i Østdanmark i forhold til, hvor stor en andel af befolkningen der indgår i arbejdsstyrken eller er under uddannelse. I Holbæk Kommune er i alt 89 pct. af befolkningen i den erhvervsaktive alder enten i arbejdsstyrken (78 pct.) eller under uddannelse (11 pct.), hvilket er lavere end gennemsnittet i Østdanmark (91 pct.).

**Figur 2: Arbejdsstyrken og personer under uddannelse som andel af befolkning i den erhvervsaktive alder i Østdanmark opgjort på kommuner og jobcentre, 2009**



Kilde: Statistikbanken og egne beregninger

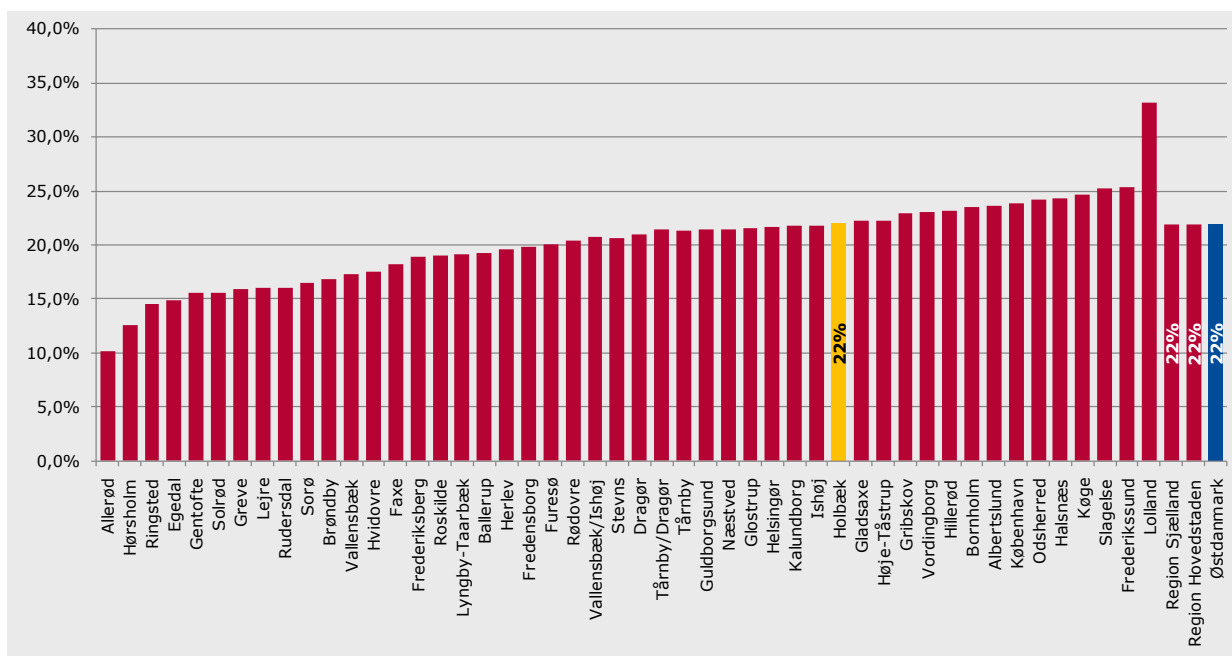
Note: Under uddannelse er opgjort som antal elever i fuldtidsuddannelse undtaget voksenuddannelser. Bemærk at skalaen på y-aksen starter ved 60 pct.

Nærværende kommune er markeret med gul og gennemsnittet for Østdanmark er markeret med blå.

### 3.3 Langtidsledighed

Andelen af bruttoledige som er langtidsledige, dvs. personer der har været ledige i mindst 40 sammenhængende uger, udgør 22 pct. af alle bruttoledige i Holbæk Kommune, hvilket er på niveau med Østdanmark (22 pct.).

**Figur 3: Andel langtidsledige af bruttoledige i Østdanmark opgjort på kommuner, 3. kv. 2010**



Kilde: DREAM, Statistikbanken og egne udregninger

Note: Tal for bruttoledighed er opgjort for fuldtidspersoner i 3. kv. 2010. Tal for langtidsledighed er opgjort for fuldtidspersoner september 2010.

Nærværende kommune er markeret med gul og gennemsnittet for Østdanmark er markeret med blå.

### 3.4 Prognose for udviklingen på det lokale arbejdsmarked

For Østdanmark forventes ledigheden at være svagt faldende frem til 2012. For Holbæk Kommune forventes en tilsvarende udvikling, idet ledigheden forventes at falde frem mod 2012. Kommunens andel af alle bruttoledige i Østdanmark forventes at være lidt lavere i 2012.

**Tabel 2: Prognose for udviklingen i bruttoledigheden i Holbæk Kommune og Østdanmark, opgjort på fuldtidspersoner, 1. kv. 2011 – 4. kv. 2012**

|                       | 1. kv. 2011 | 2. kv. 2011 | 3. kv. 2011 | 4. kv. 2011 | 1. kv. 2012 | 2. kv. 2012 | 3. kv. 2012 | 4. kv. 2012 |
|-----------------------|-------------|-------------|-------------|-------------|-------------|-------------|-------------|-------------|
| Holbæk                | 2.121       | 1.923       | 1.694       | 1.763       | 2.023       | 1.828       | 1.617       | 1.662       |
| Andel ift. Østdanmark | 2,6%        | 2,5%        | 2,5%        | 2,5%        | 2,6%        | 2,5%        | 2,5%        | 2,5%        |
| Østdanmark            | 81.770      | 76.179      | 68.388      | 71.256      | 77.260      | 72.136      | 65.308      | 67.684      |

Kilde: BRHS, Finansministeriet og Rambøll Management Consulting

## 4. MINISTERMÅL 1: BEGRÆNSNING AF ARBEJDSKRAFTRESERVEN

### 4.1 Udviklingstendenser

#### Arbejdskraftreserven er steget i hele Østdanmark

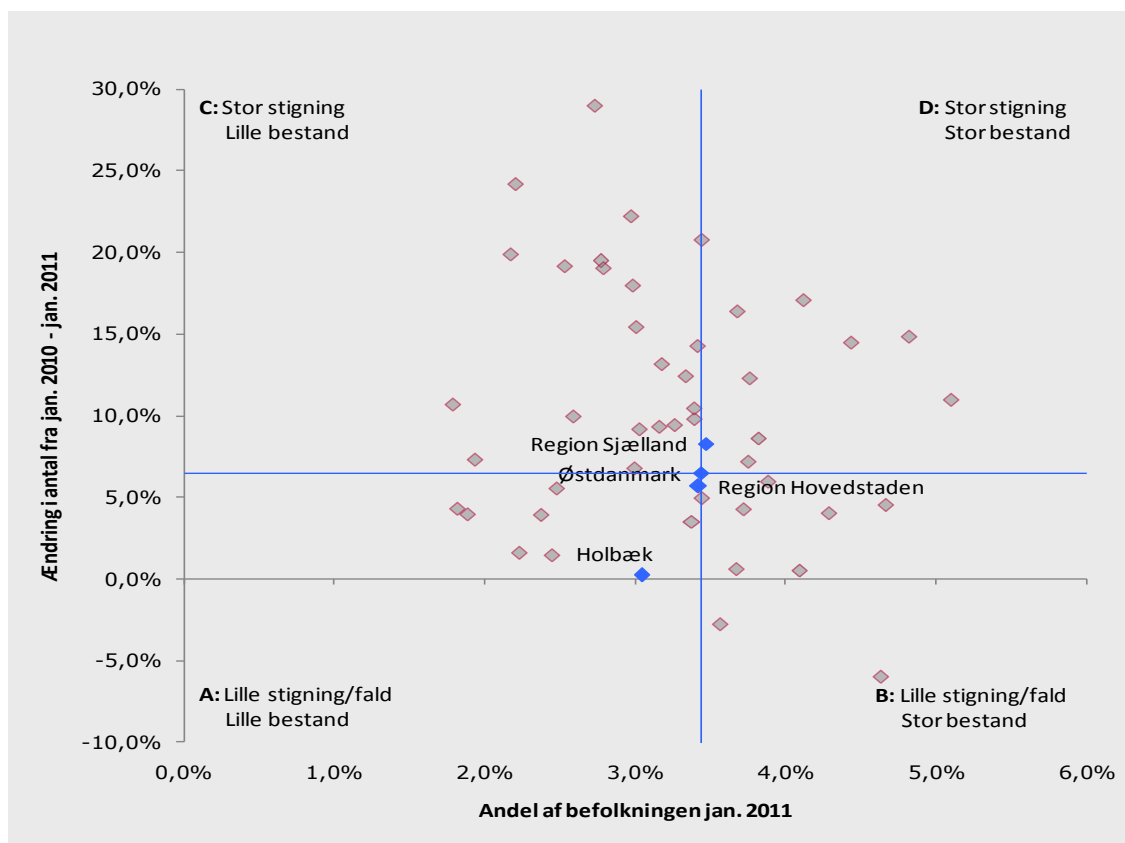
Som for de fleste kommuner i Østdanmark er arbejdskraftreserven steget i Holbæk Kommune fra januar 2010 til januar 2011. I Holbæk Kommune har der været en stigning på 0,2 pct., mens der for hele Østdanmark har været en stigning på 6,5 pct. Der er i alt 1398 personer i arbejdskraftreserven i Holbæk Kommune i januar 2011.

I Holbæk Kommune udgjorde arbejdskraftreserven 3 pct. af befolkningen i december 2010, mens arbejdskraftreservens andel af befolkningen i Østdanmark var 3,4 pct.

Holbæk Kommune har således haft en mindre stigning i arbejdskraftreserven end de fleste andre kommuner i Østdanmark. Arbejdskraftreserven udgør en mindre andel af befolkningen end i Østdanmark.

Udviklingen i arbejdskraftreserven i Østdanmark er illustreret i figur 4, hvor kommunerne er placeret ift. arbejdskraftreservens andel af befolkningen, samt stigningsprocenten i perioden januar 2010 til januar 2011.

**Figur 4: Udviklingen i arbejdskraftreserven og arbejdskraftreservens andel af befolkningen i Østdanmark, opgjort på kommuner og jobcentre, jan. 2010 – jan. 2011**



Kilde: DREAM

Note: De blå linjer angiver gennemsnittet for Østdanmark.

**Kommuner i felt A (Lille stigning/fald og lille bestand):** Fredensborg, Furesø, Gentofte, Helsingør, Holbæk, Hørsholm, Roskilde, Dragør.

**Kommuner i felt B (Lille stigning/fald og stor bestand):** Albertslund, Bornholm, Herlev, Høje-Taastrup, København, Køge, Næstved, Vordingborg.

**Kommuner felt C (Stor stigning og lille bestand):** Allerød, Ballerup, Egedal, Frederiksberg, Frederikssund, Gladsaxe, Greve, Guldborgsund, Hillerød, Hvidovre, Lejre, Lyngby-Taarbæk, Ringsted, Rudersdal, Rødovre, Solrød, Sorø, Tårnby/Dragør, Vallensbæk.

**Kommuner i felt D (Stor stigning og stor bestand):** Brøndby, Faxe, Glostrup, Halsnæs, Ishøj, Lolland, Odsherred, Slagelse, Stevn, Tårnby, Vallensbæk-Ishøj.

Udviklingen i arbejdskraftreserven i Holbæk Kommune fra januar 2010 til januar 2011 er kendetegnet ved:

- Stigning i antallet af mænd
- Lille stigning i antallet af ikke-vestlige efterkommere og vestlige indvandrere og efterkommere
- Stigning blandt unge mellem 25-29 år

**Tabel 3: Udviklingen i arbejdskraftreserven i Holbæk Kommune og Østdanmark, opgjort på køn, herkomst og alder, jan. 2010 – jan. 2011**

|          |                                      | Holbæk      |             |                          | Østdanmark                |
|----------|--------------------------------------|-------------|-------------|--------------------------|---------------------------|
|          |                                      | Januar 2010 | Januar 2011 | Ændring jan. 10 - jan 11 | Ændring jan. 10 - jan. 11 |
| Køn      | Kvinder                              | 674         | 654         | -3,0%                    | 9,9%                      |
|          | Mænd                                 | 721         | 744         | 3,2%                     | 3,8%                      |
| Herkomst | Dansk oprindelse                     | 1175        | 1195        | 1,7%                     | 6,6%                      |
|          | Ikke-vestlige Indvandrere            | 174         | 136         | -21,8%                   | 3,9%                      |
|          | Ikke-vestlige efterkommere           | 13          | 24          | 84,6%                    | 20,6%                     |
|          | Vestlige indvandrere og efterkommere | 31          | 43          | 38,7%                    | 7,6%                      |
| Alder    | Under 25 år                          | 177         | 153         | -13,6%                   | 0,9%                      |
|          | 25-29 år                             | 172         | 198         | 15,1%                    | -0,8%                     |
|          | 30-39 år                             | 340         | 353         | 3,8%                     | 3,1%                      |
|          | 40-49 år                             | 337         | 332         | -1,5%                    | 8,0%                      |
|          | 50 år eller mere                     | 369         | 362         | -1,9%                    | 15,2%                     |
| I alt    |                                      | 1395        | 1398        | 0,2%                     | 6,5%                      |

Kilde: Jobindsats.dk

## 4.2 Til- og afgang fra arbejdskraftreserven

Stigningen i arbejdskraftreserven har ligget over stigningen i den generelle bruttoledighed i det seneste år, men fra december 2009 har stigningstaksten i arbejdskraftreserven været lavere end den generelle ledighedsstigning.

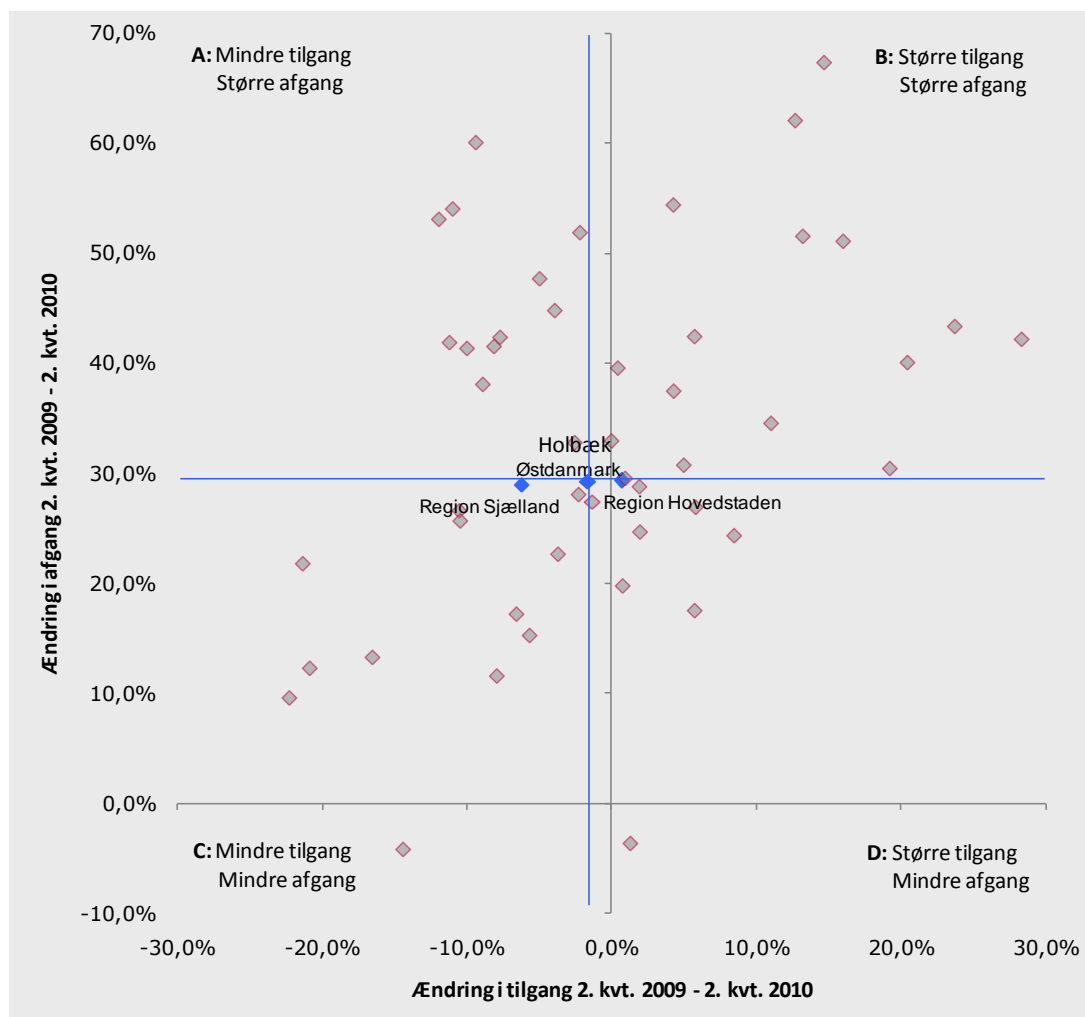
Generelt er tilgangen i Østdanmark uændret, mens flere forlader arbejdskraftreserven. Tendensen er, at kommuner der har en større tilgang også har en større afgang - altså samlet set en større omsætning i arbejdskraftreserven.

Udviklingen i til- og afgang fra arbejdskraftreserven i perioden 2. kv. 2009 til 2. kv. 2010 i Holbæk Kommune viser, at tilgangen (opgjort på påbegyndte forløb), er faldet med -2,5 pct., hvilket er et større

fald end i Østdanmark (-1,6 pct.). Afgangen fra arbejdskraftreserven i Holbæk Kommune (opgjort på afsluttede forløb), viser en stigning på 32,7 pct., hvilket er over niveauet i Østdanmark (29,2 pct.).

Holbæk Kommune har således haft et større fald i tilgangen og en større stigning i afgang end den gennemsnitlige udvikling i Østdanmark.

**Figur 5: Udviklingen i til- og afgang i arbejdskraftreserven i Østdanmark opgjort på kommuner, 2. Kvt. 2009 – 2. Kvt. 2010**



Kilde: DREAM (tallene er opgjort via DREAM, da data om til- og afgang ikke er tilgængelig i

**Kommuner felt A (Mindre tilgang og større afgang):** Faxe, Halsnæs, Gentofte, Glostrup, Holbæk, Høje-Taastrup, Hørsholm, Lolland, Lyngby-Taarbæk, Odsherred, Ringsted, Roskilde,

**Kommuner felt B (Større tilgang og større afgang):** Allerød, Brøndby, Egedal, Frederiksberg, Furesø, Gladsaxe, Greve, Gribskov, Hvidovre, Ishøj, Kalundborg, Lejre, Rudersdal, Stevns, Vallensbæk, Vallensbæk/Ishøj

**Kommuner felt C (Mindre tilgang og mindre afgang):** Ballerup, Bornholm, Dragør, Fredensborg, Frederikssund, Guldborgsund, Køge, Næstved, Solrød, Tårnby, Tårnby/Dragør, Vordingborg

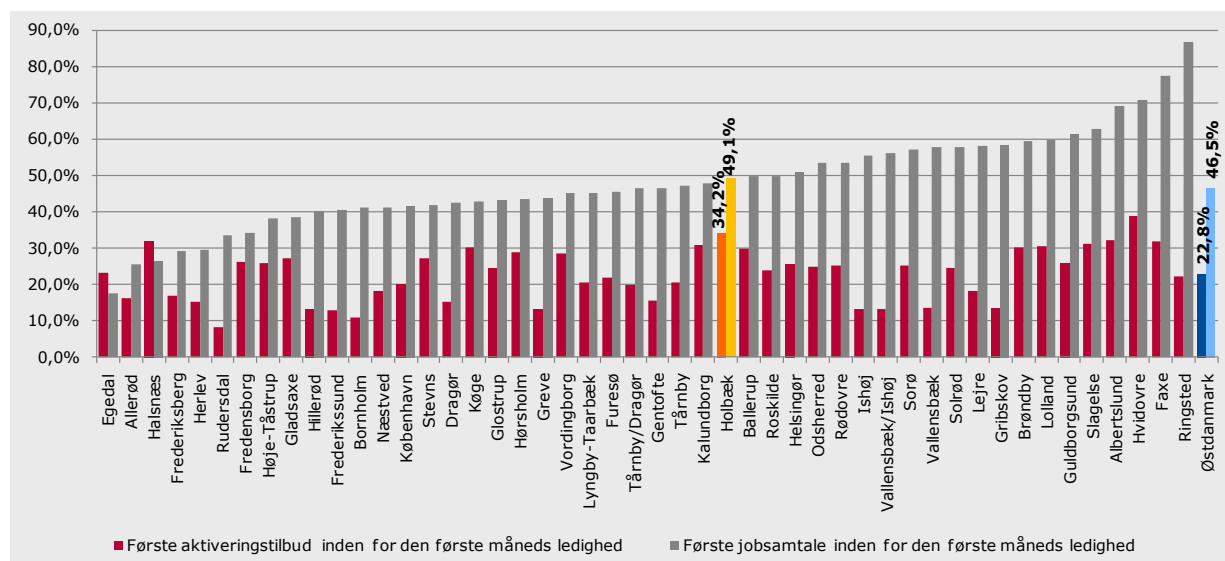
**Kommuner felt D (Større tilgang og mindre afgang):** Albertslund, Helsingør, Herlev, Hillerød, København, Rødovre, Slagelse, Sorø.

### 4.3 Indsatsen

#### Første samtale og aktiveringstilbud

I Holbæk Kommune modtager 49,1 pct. af de nyledige deres første jobsamtale inden for den første måneds ledighed, og 34,2 pct. af de nyledige starter i deres første aktiveringstilbud inden for den første måneds ledighed. I Figur 6 er Holbæk Kommune sammenlignet med de øvrige kommuner i Østdanmark ift. hvor stor andel af de nyledige, der modtager hhv. deres første jobsamtale og første aktiveringstilbud inden for den første måneds ledighed.

**Figur 6: Andel nyledige med første jobsamtale og aktiveringstilbud inden for den første måneds ledighed i Østdanmark opgjort på kommuner og jobcentre, 3.kvt. 2010**



Kilde: Jobindsats.dk (Tidlig indsats, tidspunkt for første jobsamtale/aktiveringstilbud for nye ydelsesmodtagere)

Note: Opgørelsen findes ikke for regionerne Hovedstaden og Sjælland på jobindsats.dk.

Nærværende kommune er markeret med gul og gennemsnittet for Østdanmark er markeret med blå.

Holbæk Kommune ligger over niveauet for Østdanmark – både hvad angår andel som modtager jobsamtale og aktivering inden for første måneds ledighed.

#### Jobsamtale og aktiveringstilbud til a-dagpengemodtagere samt kontant- og starthjælpsmodtagere inden for første måned af ledighed

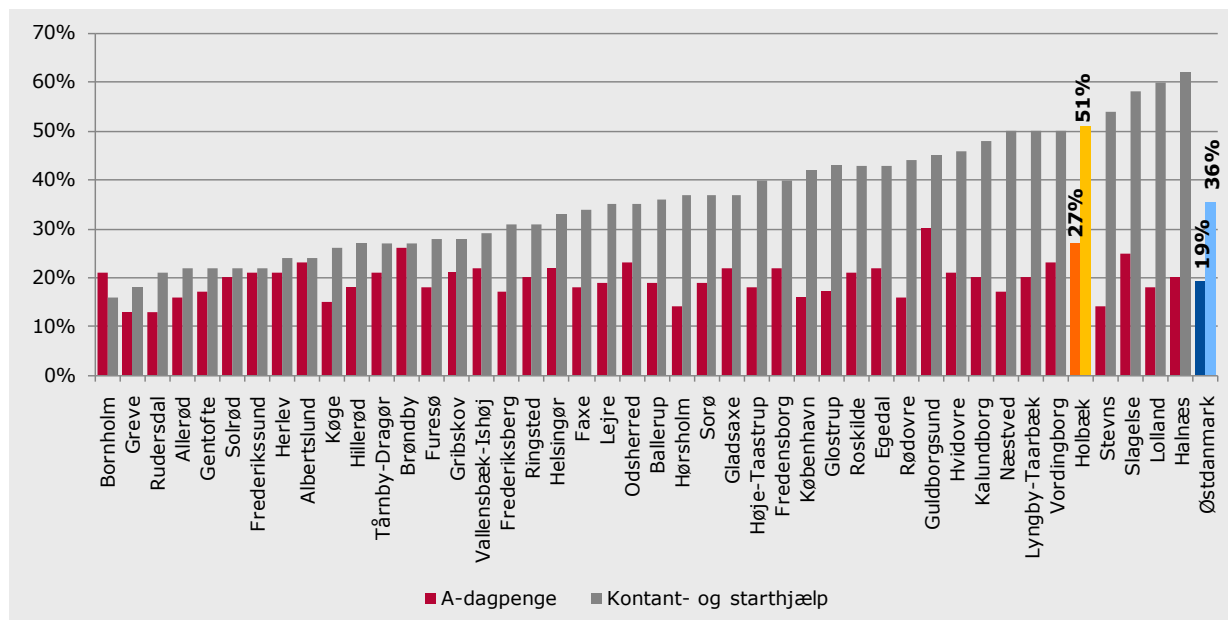
- I Holbæk Kommune modtager 28,4 pct. af nyledige a-dagpengemodtagere deres første jobsamtale inden for den første måneds ledighed (mod 30,7 pct. for Østdanmark), mens andelen for nyledige kontant- og starthjælpsmodtagere er 81,1 pct. (mod 72,7 pct. for Østdanmark)
- I Holbæk Kommune modtager 12,2 pct. af nyledige a-dagpengemodtagere deres første aktiveringstilbud inden for den første måneds ledighed (mod 6,7 pct. for Østdanmark), mens andelen for nyledige kontant- og starthjælpsmodtagere er 67,8 pct. (mod 49 pct. for Østdanmark).

Kilde: Jobindsats.dk, 3. kv. 2010

## Aktiveringsgrad

I Holbæk Kommune ligger aktiveringsgraden for a-dagpengemodtagere i arbejdskraftreserven i 2. kv. 2010 på 27 pct., mens tallet for kontant- og starthjælpsmodtagere ligger på 51 pct. Aktiveringsgraden ligger lidt over niveauet for Østdanmark for både a-dagpengemodtagere og kontant- og starthjælpsmodtagere.

**Figur 7: Aktiveringsgraden for personer i arbejdskraftreserven i kommuner Østdanmark på a-dagpenge og kontant- og starthjælp, 2. kv. 2010**



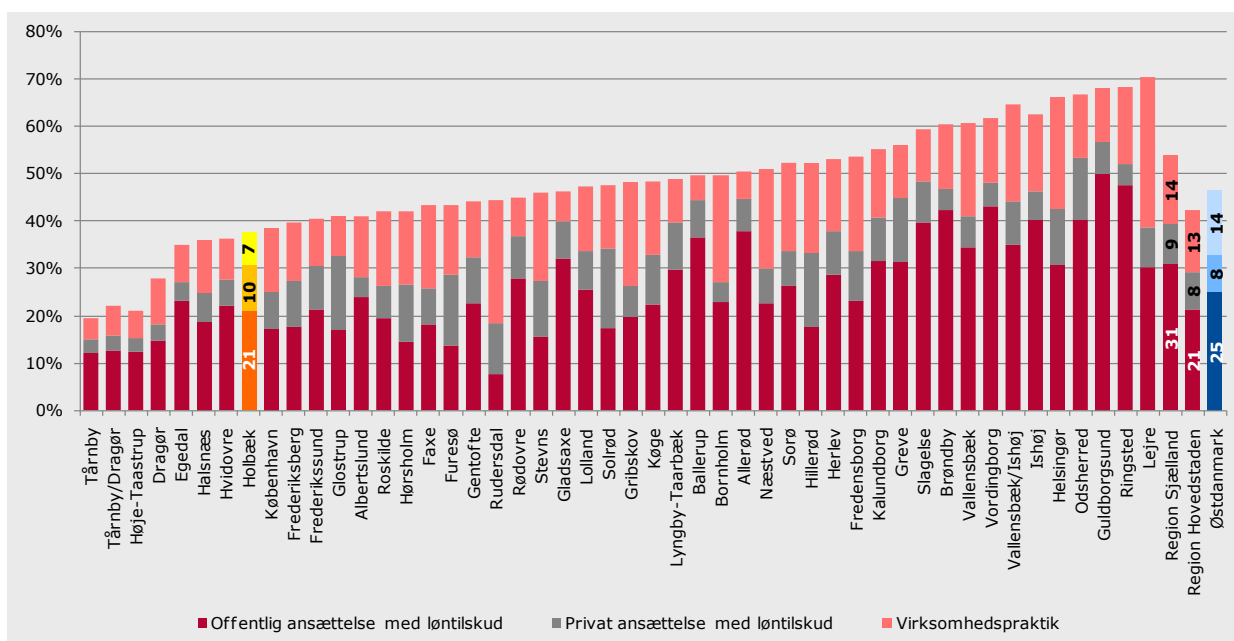
Kilde: DREAM (aktiveringsgraden er opgjort via DREAM, da data ikke er tilgængelig i jobindsats.dk)

Note: Nærværende kommune er markeret med gul og gennemsnittet for Østdanmark er markeret med blå.

## Den virksomhedsrettede indsats i arbejdskraftreserven

I Holbæk Kommune udgør den virksomhedsrettede aktivering blandt **a-dagpengemodtagere i arbejdskraftreserven** 38 pct. af alle aktiveringsforløb, hvilket er under gennemsnittet for Østdanmark (47 pct.). Hovedparten er i offentligt løntilskud både i Holbæk Kommune og Østdanmark.

**Figur 8: Andel virksomhedsrettet aktivering af alle aktiveringsforløb for a-dagpengemodtagere i arbejdskraftreserven i Østdanmark, opgjort på kommuner, 2. kv. 2010**

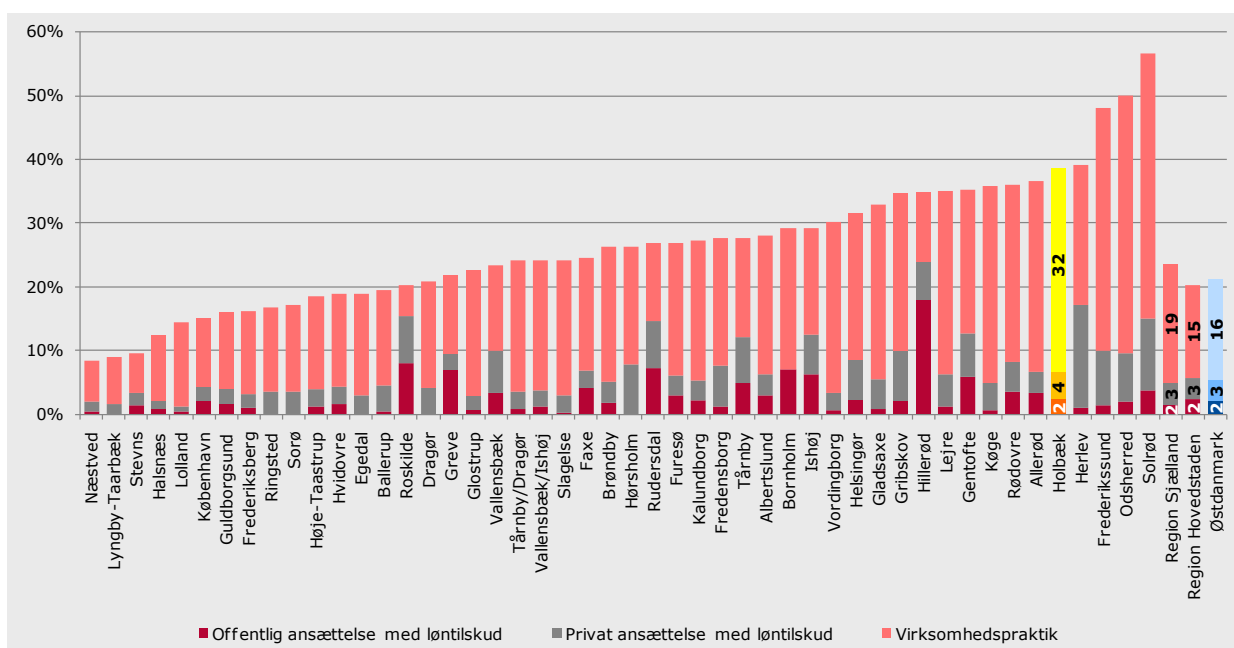


Kilde: DREAM (aktiveringsgraden er opgjort via DREAM, da data ikke er tilgængelig i jobindsats.dk)

Note: Nærværende kommune er markeret med gul og gennemsnittet for Østdanmark er markeret med blå.

I Holbæk Kommune udgør den virksomhedsrettede aktivering blandt **kontant- og starthjælpsmodtagere i arbejdskraftreserven** 38 pct. af alle aktiveringsforløb, hvilket er over gennemsnittet for Østdanmark (21 pct.). Virksomhedspraktik udgør hovedparten af de virksomhedsrettede tilbud både i Holbæk Kommune og Østdanmark.

**Figur 9: Andel virksomhedsrettet aktivering af alle aktiveringsforløb for jobklare kontant- og starthjælpsmodtagere i arbejdskraftreserven i Østdanmark, opgjort på kommuner, 2. kv. 2010**



Kilde: DREAM (aktiveringsgraden er opgjort via DREAM, da data ikke er tilgængelig i jobindsats.dk)

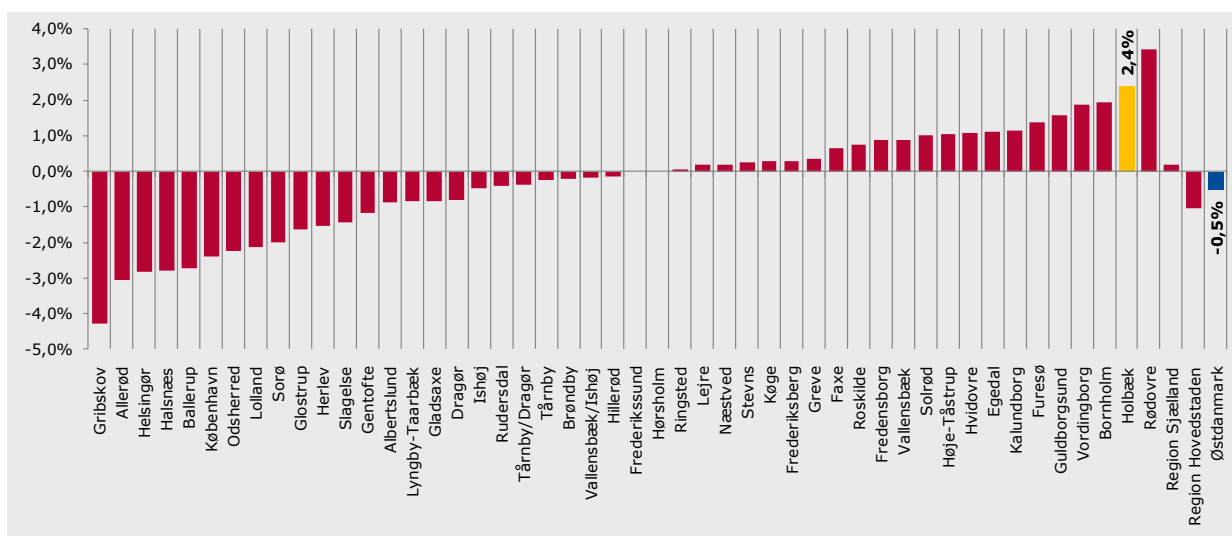
Note: Nærværende kommune er markeret med gul og gennemsnittet for Østdanmark er markeret med blå.

## 5. MINISTERMÅL 2: BEGRÆNSNING AF PERSONER PÅ PERMANENT OFFENTLIG FORSØRGELSE

### 5.1 Udviklingstendenser

I Holbæk Kommune har der været en stigning i antallet af personer på permanent forsørgelse på 2,4 pct. Antallet af personer på førtidspension og i fleksjob er steget med hhv. 2,7 pct. og 9,5 pct., mens ledighedsydelse er faldet med -30,2 pct.

**Figur 10: Udviklingen i antallet af fuldtidspersoner på permanente ydelser i Østdanmark opgjort på kommuner og jobcentre, jan. 2010 – jan. 2011**



Note: Nærværende kommune er markeret med gul og gennemsnittet for Østdanmark er markeret med blå.  
Kilde: Jobindsats.dk (Alle ydelser under ét, antal fuldtidspersoner)

Holbæk Kommune har haft en stigning i antallet af personer på permanent forsørgelse, modsat de fleste øvrige kommuner i Østdanmark. Samtidig er andelen på permanent offentlig forsørgelse i Holbæk Kommune større end i Østdanmark, jf. nedenfor.

#### Forskelle i udviklingen i permanent forsørgelse når der ses på herkomst

Det samlede fald i antallet af personer på permanent forsørgelse dækker over markante forskelle, når man ser på herkomst. Således er antallet af personer med dansk oprindelse på permanent forsørgelse faldet, mens antallet af indvandrere og efterkommere fra ikke-vestlige lande er steget.

Dette er dog ikke tilfældet i Holbæk Kommune, hvor antallet af personer med dansk oprindelse på permanente ydelser er steget med 1,4 pct. fra januar 2010 til januar 2011. Antallet af ikke-vestlige indvandrere og efterkommere er steget med hhv. 12,3 og 7,7 pct. Særligt personer med dansk oprindelse i fleksjob og ikke-vestlige indvandrere på førtidspension er steget.

**Tabel 4: Udvikling i antallet af fuldtidspersoner på permanent offentlig forsørgelse i Holbæk Kommune og i Østdanmark opgjort på herkomst, jan. 2010 – jan. 2011**

|                                      |                 | Holbæk Kommune |             |                           |                                     | Østdanmark                |                                     |
|--------------------------------------|-----------------|----------------|-------------|---------------------------|-------------------------------------|---------------------------|-------------------------------------|
|                                      |                 | Januar 2010    | Januar 2011 | Ændring jan. 10 – jan. 11 | Andel af befolkningsgruppen jan. 11 | Ændring jan. 10 – jan. 11 | Andel af befolkningsgruppen jan. 11 |
| Personer med dansk oprindelse        | Ledighedsydelse | 182            | 129         | -29,1%                    | 0,3%                                | 3,9%                      | 0,3%                                |
|                                      | Fleksjob        | 694            | 762         | 9,8%                      | 1,8%                                | 0,4%                      | 1,1%                                |
|                                      | Førtidspension  | 2908           | 2945        | 1,3%                      | 7,0%                                | -2,2%                     | 5,5%                                |
|                                      | I alt           | 3784           | 3836        | 1,4%                      | 9,1%                                | -1,5%                     | 6,9%                                |
| Indvandrere fra ikke-vestlige lande  | Ledighedsydelse | 9              | 4           | -55,6%                    | 0,2%                                | 7,6%                      | 0,3%                                |
|                                      | Fleksjob        | 18             | 18          | 0,0%                      | 0,7%                                | 3,3%                      | 0,5%                                |
|                                      | Førtidspension  | 356            | 408         | 14,6%                     | 16,3%                               | 6,8%                      | 10,5%                               |
|                                      | I alt           | 383            | 430         | 12,3%                     | 17,1%                               | 6,6%                      | 11,4%                               |
| Efterkommere fra ikke-vestlige lande | Ledighedsydelse | 1              | 1           | 0,0%                      | 0,2%                                | -10,0%                    | 0,1%                                |
|                                      | Fleksjob        | 1              | 1           | 0,0%                      | 0,2%                                | 20,7%                     | 0,2%                                |
|                                      | Førtidspension  | 11             | 12          | 9,1%                      | 2,5%                                | 16,4%                     | 2,2%                                |
|                                      | I alt           | 13             | 14          | 7,7%                      | 2,9%                                | 15,6%                     | 2,4%                                |
| Herkomst i alt                       | Ledighedsydelse | 192            | 134         | -30,2%                    | 0,3%                                | 4,2%                      | 0,3%                                |
|                                      | Fleksjob        | 713            | 781         | 9,5%                      | 1,7%                                | 0,5%                      | 1,0%                                |
|                                      | Førtidspension  | 3.275          | 3.365       | 2,7%                      | 7,3%                                | -0,9%                     | 5,9%                                |
|                                      | I alt           | 4180           | 4280        | 2,4%                      | 9,3%                                | -0,5%                     | 7,2%                                |

Kilde: Jobindsats.dk (Alle ydelser under ét, antal fuldtidspersoner)

Note: Indvandrere og efterkommere fra vestlige lande er udeladt.

I boksen nedenfor beskrives volumener og sammensætningen af personer på permanent offentlig forsørgelse i Holbæk Kommune.

#### Personer på permanent offentlig forsørgelse i Holbæk Kommune

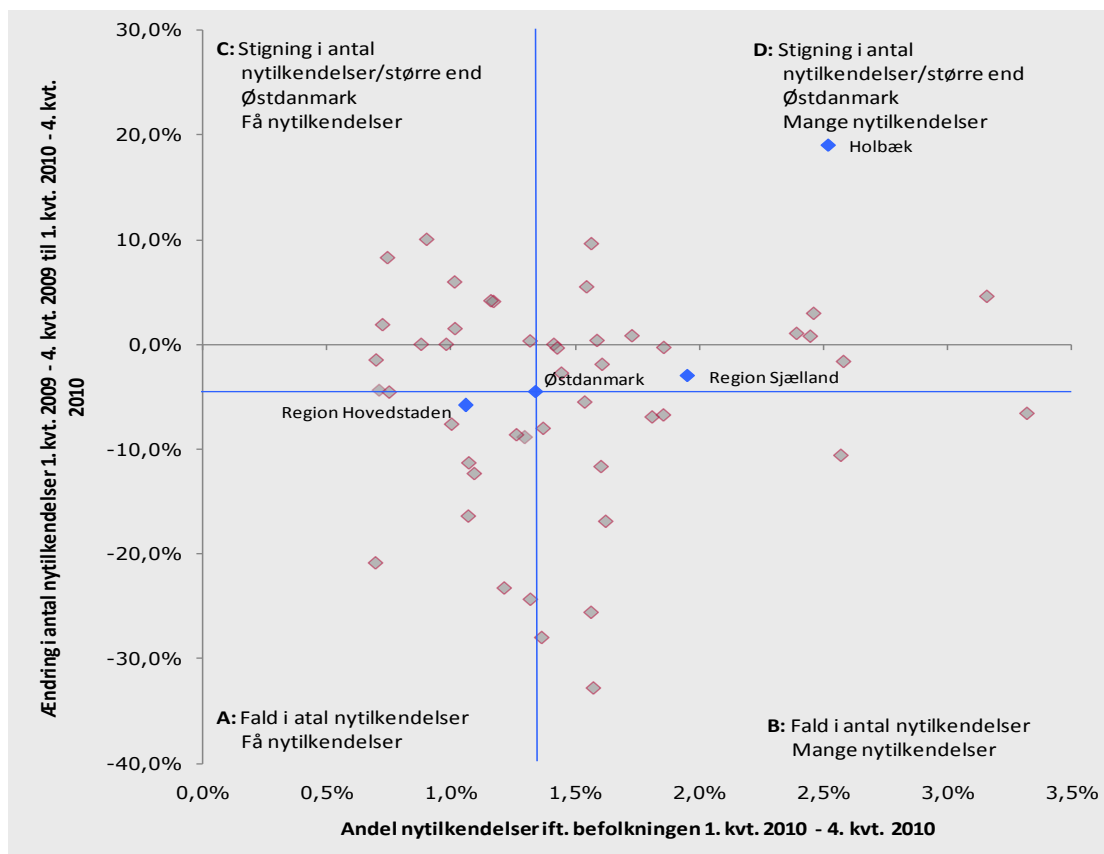
- I Holbæk Kommune er 9,3 pct. af befolkningen i den erhvervsaktive alder på permanent offentlig forsørgelse. Til sammenligning er andelen på permanent offentlig forsørgelse 7,2 pct. i Østdanmark.
- I Holbæk Kommune er 9,1 pct. af alle personer i den erhvervsaktive alder med dansk oprindelse på permanent offentlig forsørgelse (mod 6,9 pct. i Østdanmark)
- I Holbæk Kommune er 17,1 pct. af alle ikke-vestlige indvandrere på permanent offentlig forsørgelse, hvoraf størstedelen er på førtidspension. Blandt ikke-vestlige efterkommere udgør andelen på permanent offentlig forsørgelse 2,9 pct. De tilsvarende andele for Østdanmark er henholdsvis 11,4 pct. og 2,4 pct.
- For alle etniske grupper er andelen højere i Holbæk end i Østdanmark.

Kilde: Jobindsats.dk og Danmarks Statistik, januar 2011

## 5.2 Tilgang til permanent offentlig forsørgelse

I Holbæk Kommune er der sket en stigning i antallet af nytilkendelser til permanent forsørgelse på 19 pct. Holbæk Kommune tilkender generelt flere personer permanent offentlig forsørgelse end gennemsnittet i Østdanmark. I 2010 udgør andelen af nytilkendelser på permanente forsørgelsesordninger 2,5 pct. af kommunens befolkning i den erhvervsaktive alder.

**Figur 11: Udviklingen i nytilkendelser af permanente ydelser i forhold til nytilkendelsernes andel af befolkningen i den erhvervsaktive alder i Østdanmark, opgjort på kommuner og jobcentre, 1. kvrt. 2010 - 4. kvrt. 2010**



Kilde: Jobindsats.dk (Førtidspension, fleksjob og ledighedsydelse, antal forløb påbegyndt i perioden)  
 Note: De blå linjer angiver gennemsnittet for Østdanmark. Der skal tages forbehold mht. tolkning af ændring i antallet af tilkendelser, da der i mange kommuner er tale om nogle ganske få antal.

**Kommuner felt A (Fald i nytilkendelser og få nytilkendelser):** Frederiksberg, Gladsaxe, Glostrup, Gribskov, Herlev, Hillerød, Rudersdal, Tårnby/Dragør, Dragør, Tårnby

**Kommuner felt B (Fald i nytilkendelser og mange nytilkendelser):** Ballerup, Faxe, Greve, Halsnæs, Hvidovre, Køge, Lolland, Ringsted, Slagelse, Vordingborg

**Kommuner felt C (Stigning i nytilkendelser/større end Østdanmark og få nytilkendelser):** Allerød, Egedal, Frederikssund, Gentofte, Hørsholm, København, Lyngby-Taabæk, Roskilde, Solrød, Vallensbæk, Vallensbæk/Ishøj

**Kommuner felt D (Stigning i nytilkendelser/større end Østdanmark og mange nytilkendelser):** Albertslund, Bornholm, Brøndby, Fredensborg, Guldborgsund, Helsingør, Holbæk, Høje-Taastrup, Ishøj, Kalundborg, Lejre, Næstved, Odsherred, Rødovre, Stevns

## 6. MINISTERMÅL 3: BEGRÆNSNING AF ANTALLET AF UNGE PÅ OFFENTLIG FORSØRGELSE

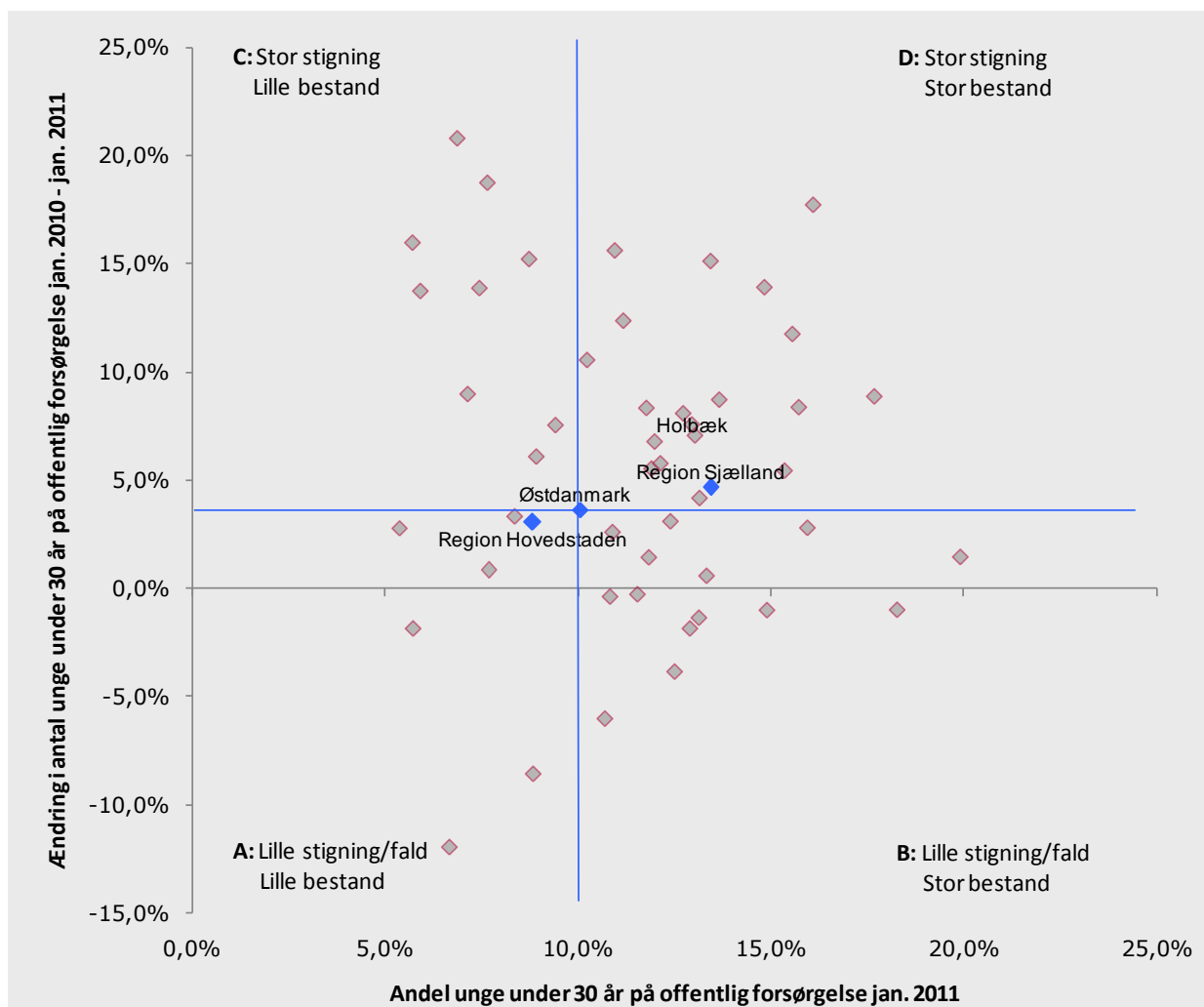
### 6.1 Udviklingstendenser

Antallet af unge under 30 år på offentlig forsørgelse er steget i hovedparten af kommunerne i Østdanmark det seneste år. I Holbæk Kommune har der været en stigning på 7,6 pct. fra januar 2010 til januar 2011. Det er mere end den gennemsnitlige stigning i Østdanmark på 3,6 pct.

I januar 2011 var 1309 unge i Holbæk Kommune på offentlig forsørgelse, hvilket svarer til 12,9 pct. af alle unge under 30 år i kommunen. Andelen af unge på offentlig forsørgelse er større end gennemsnittet i Østdanmark (10 pct.).

Holbæk Kommune har således haft en større stigning i antallet af unge på offentlig forsørgelse end gennemsnittet i Østdanmark, og samtidig er andelen af unge på offentlig forsørgelse over gennemsnittet.

**Figur 12: Udviklingen i andelen af unge på offentlig forsørgelse i Østdanmark opgjort på kommuner og jobcentre, jan. 2010 – jan. 2011**



Kilde: Jobindsats.dk (Alle ydelser under ét, antal fuldtidspersoner)

Note: De blå linjer angiver gennemsnittet for Østdanmark.

**Kommuner felt A (Lille stigning og lille bestand):** Fredensborg, Frederiksberg, Furesø, Gentofte, København, Dragør.

**Kommuner felt B (Lille stigning og stor bestand):** Ballerup, Brøndby, Frederikssund, Glostrup, Helsingør, Kalundborg, Lolland, Næstved, Odsherred, Rødovre, Slagelse, Tårnby-Dragør, Tårnby, Vordingborg.

**Kommuner felt C (Stor stigning og lille bestand):** Allerød, Egedal, Gladsaxe, Hørsholm, Lyngby-Taarbæk, Roskilde, Rudersdal, Solrød, Vallensbæk.

**Kommuner felt D (Stor stigning og stor bestand):** Albertslund, Bornholm, Faxe, Greve, Gribskov, Guldborgsund, Halsnæs, Herlev, Hillerød, Holbæk, Hvidovre, Høje-Tåstrup, Ishøj, Køge, Lejre, Ringsted, Sorø, Stevns, Vallensbæk-Ishøj.

Blandt unge på offentlig forsørgelse i Holbæk Kommune er især sket stigninger i antallet af unge på a-dagpenge, kontant- og starthjælp i matchgruppe 2 og 3, sygedagpenge og på førtidspension.

**Tabel 5: Udvikling i antallet af unge på offentlig forsørgelse i Holbæk Kommune og Østdanmark opgjort i fuldtidspersoner, jan. 2010 – jan. 2011**

|   | Holbæk                                      |             |                           |                               | Østdanmark                |                               |
|---|---|-------------|---------------------------|-------------------------------|---------------------------|-------------------------------|
|   | Januar 2010                                 | Januar 2011 | Ændring jan. 10 – jan. 11 | Andel af befolkningen jan. 11 | Ændring jan. 10 – jan. 11 | Andel af befolkningen jan. 11 |
| A-dagpenge                                      | 313   | 351         | 12,1%                     | 3,5%                          | 6,0%                      | 2,6%                          |
| Kontant- og starthjælp samt introduktionsydelse | Matchkategori i alt                         | 581         | 605                       | 4,1%                          | 6,0%                      | 4,8%                          |
|   | Match 1: Jobklar                            | 251         | 186                       | -25,9%                        | 1,8%                      | 2,2%                          |
|   | Match 2: Indsatsklar                        | 272         | 336                       | 23,5%                         | 3,3%                      | 1,9%                          |
|   | Match 3: Midlertidig passiv                 | 50          | 80                        | 60,0%                         | 0,8%                      | 0,7%                          |
|   | Øvrige indsatsklar eller midlertidig passiv | 8           | 2                         | -75,0%                        | 0,0%                      | 0,0%                          |
| Introduktionsydelse                             | 14  | 20          | 42,9%                     | 0,2%                          | 30,4%                     | 0,1%                          |
| Revalidering                                    | 23  | 23          | 0,0%                      | 0,2%                          | -10,6%                    | 0,2%                          |
| Forrevalidering                                 | 21  | 18          | -14,3%                    | 0,2%                          | 10,7%                     | 0,2%                          |
| Sygedagpenge                                    | 113   | 132         | 16,8%                     | 1,3%                          | -6,6%                     | 1,0%                          |
| Ledighedsydelse                                 | 6   | 2           | -66,7%                    | 0,0%                          | -9,5%                     | 0,0%                          |
| Fleksjob  | 21  | 19          | -9,5%                     | 0,2%                          | -9,5%                     | 0,1%                          |
| Førtidspension                                  | 128   | 138         | 7,8%                      | 1,4%                          | 4,4%                      | 0,9%                          |
| Ydelsesgrupper i alt                            | 1217  | 1309        | 7,6%                      | 12,9%                         | 3,6%                      | 10,0%                         |

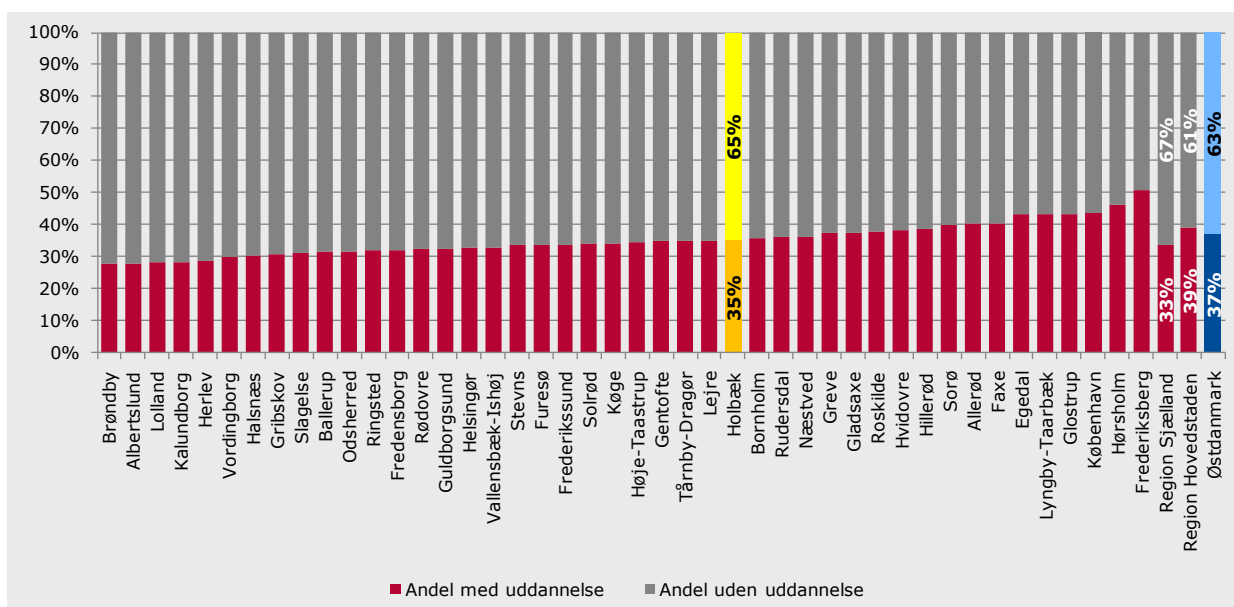
Kilde: Jobindsats.dk (Alle ydelser under ét og kontant- og starthjælp, antal fuldtidspersoner)

### Mange ledige unge er uden uddannelse

Størstedelen af de ledige unge har ikke nogen uddannelse, dvs. de hverken har eller er i gang med en erhvervskompetencegivende uddannelse.

I Holbæk Kommune er 65 pct. af de ledige unge uden uddannelse, svarende til 412 ud af 636 unge under 30 år. Det er en større andel end gennemsnittet for Østdanmark (63 pct.).

**Figur 13: Ledige unge med og uden uddannelse i Østdanmark opgjort på kommuner og jobcentre, jan. 2009**



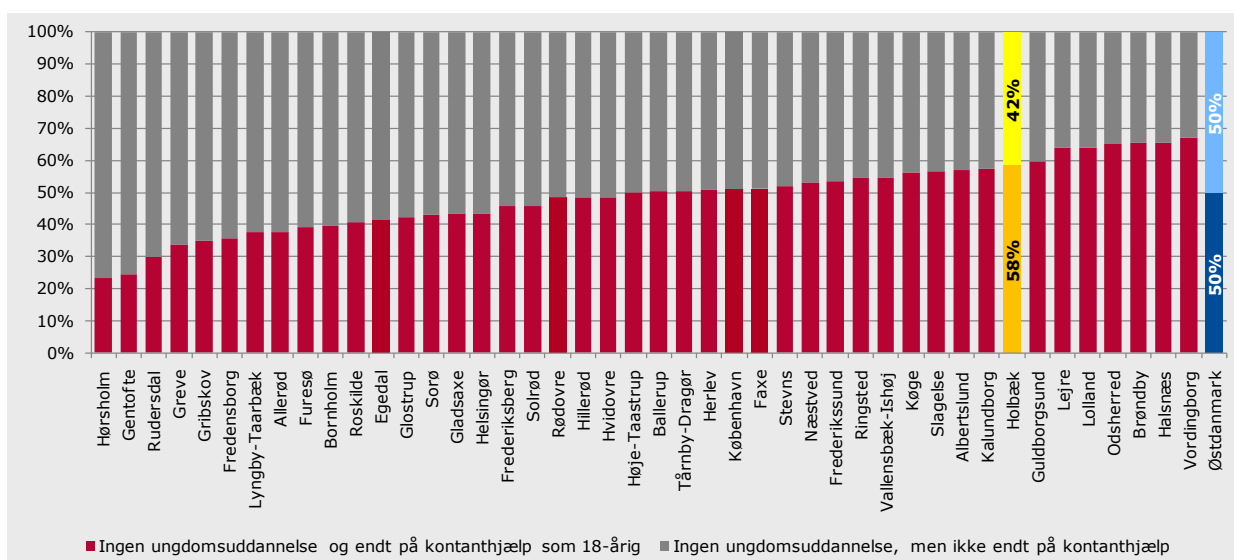
Kilde: IDA og DREAM

Note: Opgørelsen omfatter a-dagpenge og kontant- og starthjælpsmodtagere match 1, 2 og 3 under 30 år. Nærværende kommune er markeret med gul og gennemsnittet for Østdanmark er markeret med blå.

### 15-17-årige uden uddannelse – stor risiko for at ende på kontanthjælp

En særlig risikogruppe er de 15-17-årige, som ikke er i gang med en uddannelse. I Holbæk Kommune modtog 58 pct. af de tidligere 15-17-årige uden igangværende uddannelse kontanthjælp som 18-årig. Det er over niveauet i Østdanmark (50 pct.).

**Figur 14: 15-17-årige uden uddannelse som er på kontanthjælp som 18-årige i Østdanmark opgjort på kommuner, 2010**



Kilde: Analyse af 15-17-årige uden uddannelse i Østdanmark”, Rambøll Management Consulting, 2010

Note: Nærværende kommune er markeret med gul og gennemsnittet for Østdanmark er markeret med blå.

I januar 2010 var der i Holbæk Kommune 130 15-17-årige uden igangværende uddannelse, svarende til ca. 4,4 pct. af alle 15-17-årige i kommunen. I Østdanmark er udgør andelen af 15-17-årige uden igangværende uddannelse 4,1 pct.

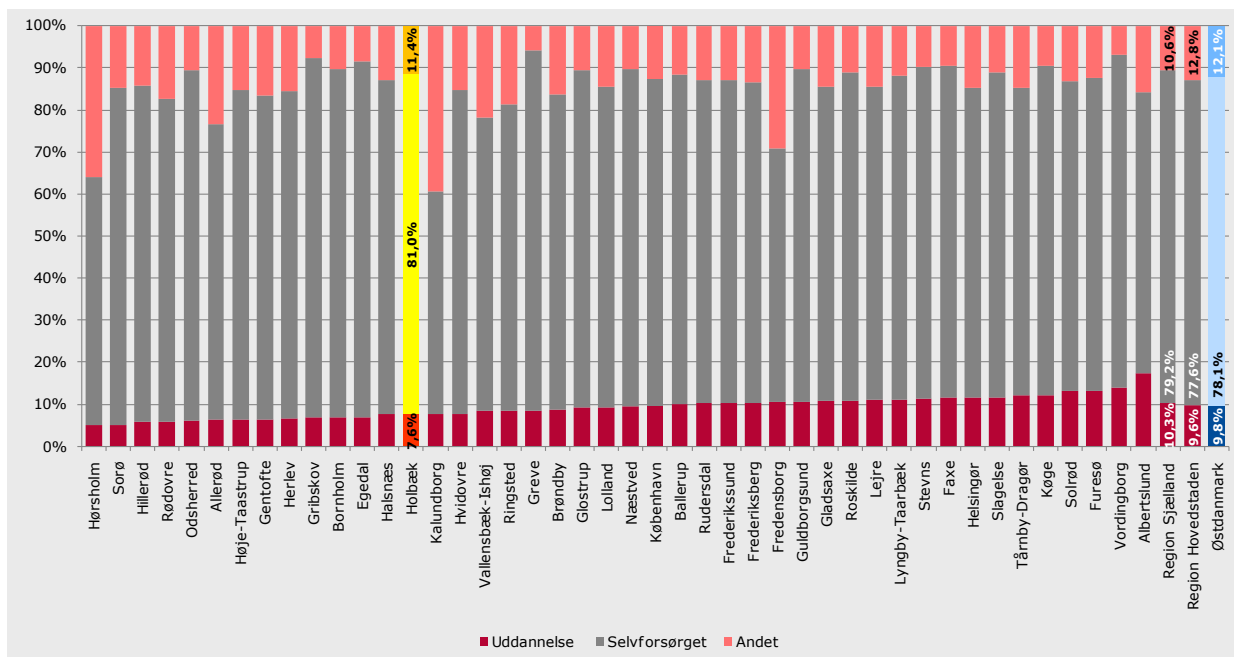
Blandt unge 15-17-årige uden uddannelse er det især følgende grupper, der er i risiko for at komme på kontanthjælp som 18-årige:

- Unge mænd
- Unge med ikke-vestlig oprindelse
- Unge med enlige forældre
- Unge, hvis forældre er på offentlig forsørgelse og/eller uden uddannelse
- Udeboende unge

### Unge i uddannelse

I Holbæk overgår 7,6 pct. af de ledige unge på a-dagpenge og kontant- og starthjælp til uddannelse efter endt ledighedsforløb. Dette placerer jobcentret i den lave ende blandt kommunerne og jobcentrene i Østdanmark. 81,0 pct. af de ledige unge i Holbæk afslutter deres ledighedsforløb ved at overgå til selvforsørgelse.

**Figur 15: Andel af afsluttede forløb for nyledige unge i Østdanmark opgjort på kommuner og jobcentre, 2. kv. 2010**



Kilde: DREAM

Note: Målgruppen omfatter alle ledige unge under 30 år, dvs. kontant- og starthjælpsmodtagere matchgruppe 1, 2 og 3 og a-dagpengemodtagere, der var nyledige i 2.kvt 2009 og som inden 2.kvt. 2010 har afsluttet forløbet. I målingen tages der ikke højde for personer, der ophører med at modtage kontant- eller starthjælp eller a-dagpenge, men senere i perioden modtager ydelsen. Uddannelse indbefatter SU med og uden ydelse. Andet indbefatter sygedagpenge, ferieledighed, udvandret m.v.

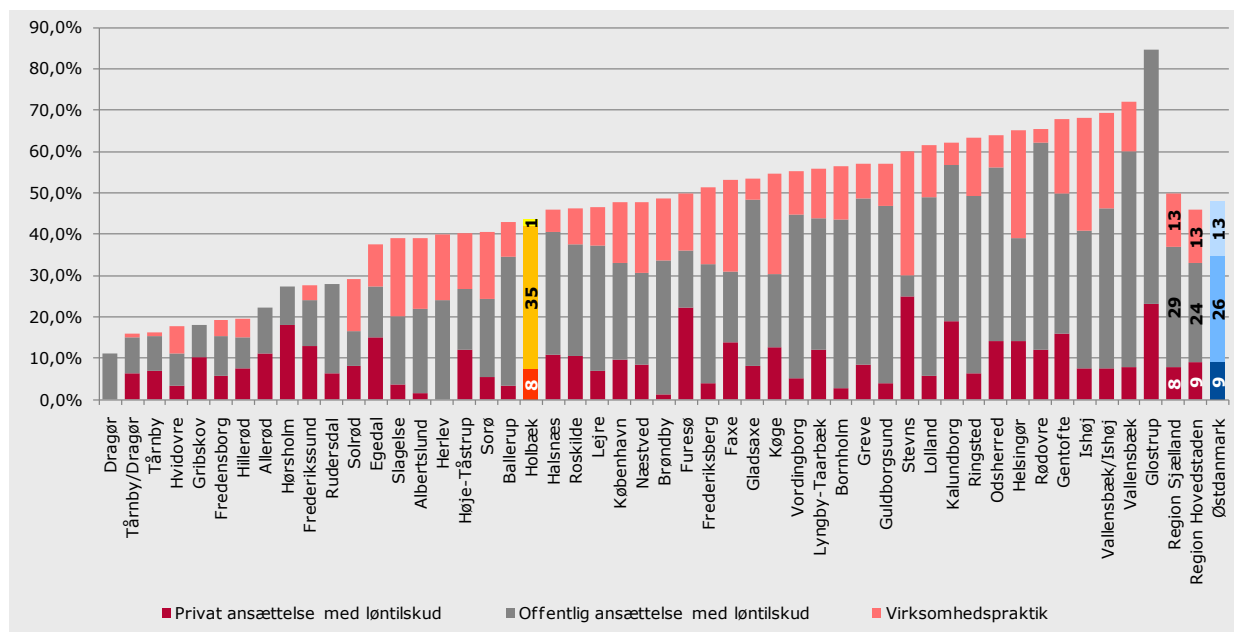
Nærværende kommune er markeret med gul og gennemsnittet for Østdanmark er markeret med blå.

## 6.2 Indsatsen

### Den virksomhedsrettede indsats overfor de ledige unge

I Holbæk Kommune udgør den virksomhedsrettede aktivering blandt **unge a-dagpengemodtagere** 44 pct. af alle aktiveringsforløb, hvilket er under gennemsnittet for Østdanmark (48 pct.). Offentligt løntilskud udgør hovedparten af de virksomhedsrettede tilbud både i Holbæk Kommune og Østdanmark.

**Figur 16: Andel virksomhedsrettet aktivering af alle aktiveringsforløb for a-dagpengemodtagere under 30 år i Østdanmark opgjort på kommuner og jobcentre, ultimo jan. 2011**

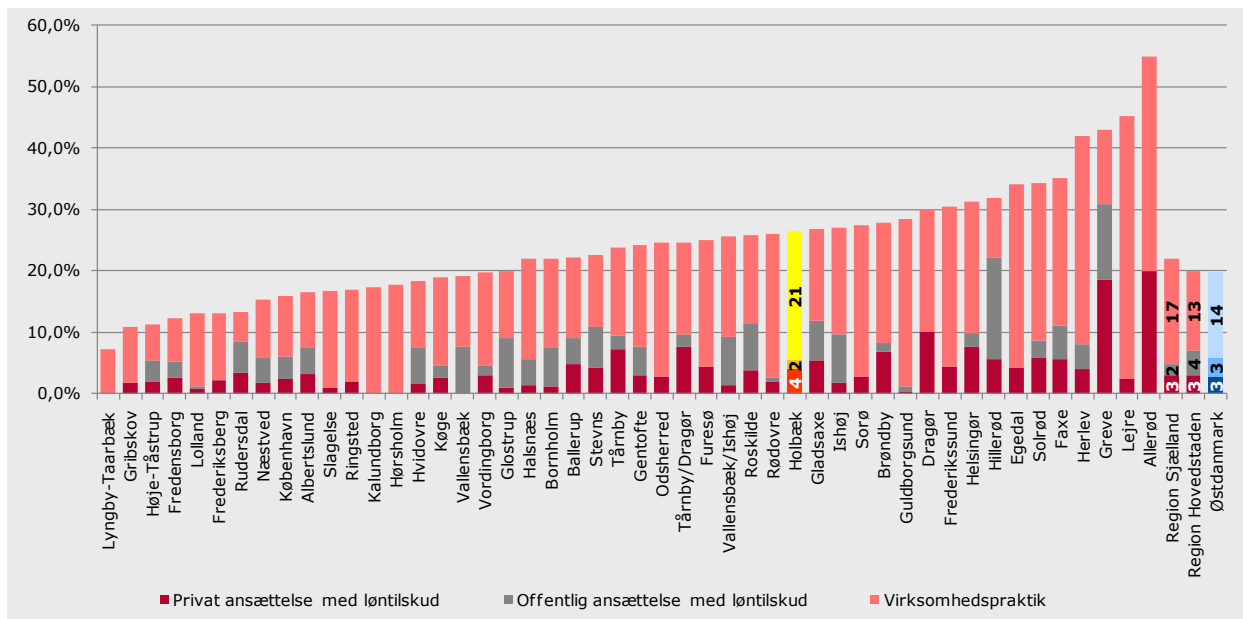


Kilde: Jobindsats.dk (A-dagpenge, antal forløb ultimo perioden)

Note: Nærværende kommune er markeret med gul og gennemsnittet for Østdanmark er markeret med blå.

I Holbæk Kommune udgør den virksomhedsrettede aktivering blandt **unge jobklare kontant- og starthjælpsmodtagere** 27 pct. af alle aktiveringsforløb, hvilket er over gennemsnittet for Østdanmark (20 pct.). Virksomhedspraktik udgør hovedparten af de virksomhedsrettede tilbud i både Holbæk Kommune og Østdanmark

**Figur 17: Andel virksomhedsrettet aktivering af alle aktiveringsforløb for jobklare kontant- og starthjælpsmodtagere under 30 år i Østdanmark opgjort på kommuner og jobcentre, ultimo dec. 2010**



Kilde: Jobindsats.dk (Kontant- og starthjælp, antal forløb ultimo perioden)

Note: Nærværende kommune er markeret med gul og gennemsnittet for Østdanmark er markeret med blå.

## 7. MINISTERMÅL 4: BEGRÆNSNING AF IKKE-VESTLIGE INDVANDRERE OG EFTERKOMMERE PÅ OFFENTLIG FORSØRGELSE

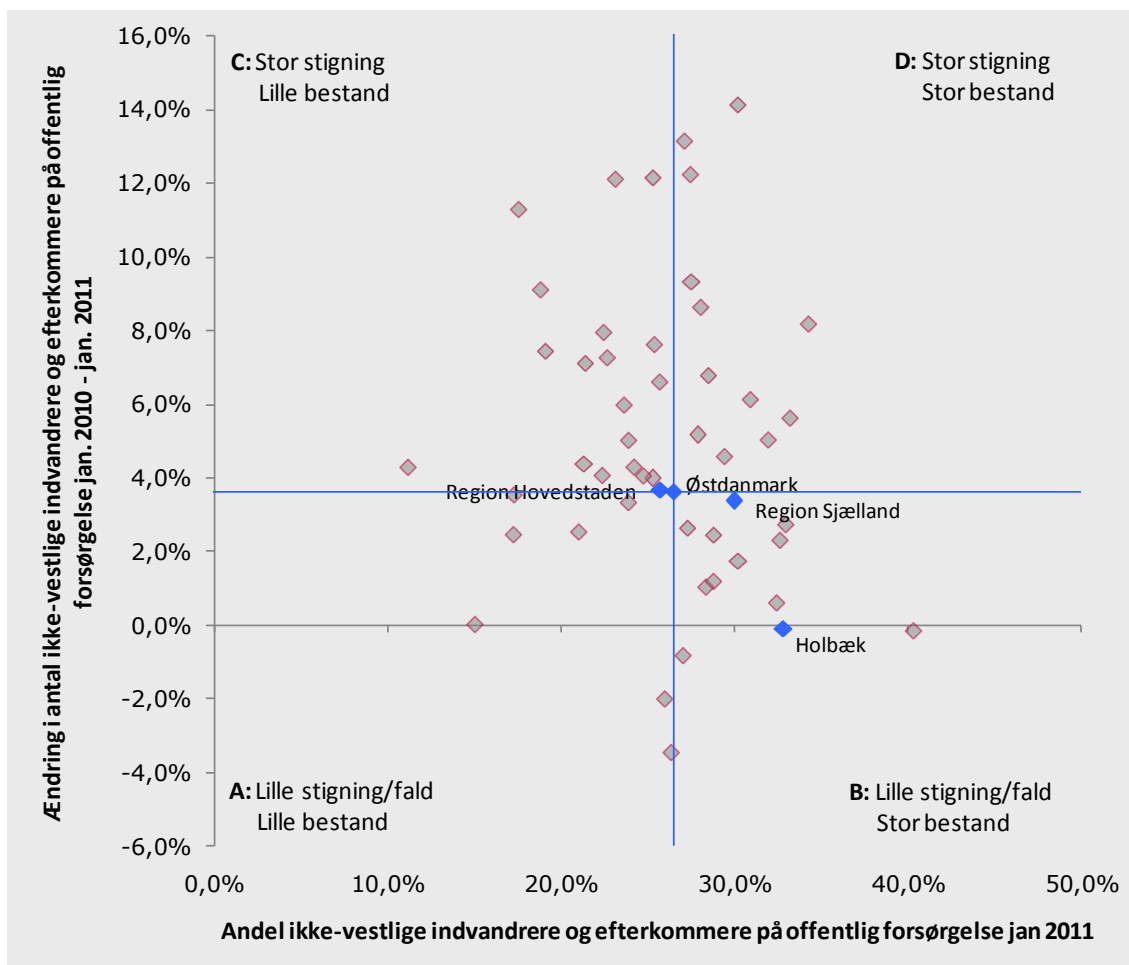
### 7.1 Udviklingstendenser

I stort set alle kommuner i Østdanmark har der været en stigning i antallet af ikke-vestlige indvandrere på offentlig forsørgelse, mens der i nogle få kommuner har været et fald i antallet af ikke-vestlige efterkommere på offentlig forsørgelse.

Holbæk Kommune har haft et fald på -0,1 pct. i antallet af ikke-vestlige indvandrere og efterkommere på offentlig forsørgelse. Faldet ligger under niveauet for Østdanmark (3,6 pct.).

Andelen af ikke-vestlige indvandrere og efterkommere på offentlig forsørgelse i Holbæk Kommune ligger i januar 2011 på 32,8 pct. hvilket er over gennemsnittet for Østdanmark (26,5 pct.).

**Figur 18: Udviklingen i antallet af ikke-vestlige indvandrere og efterkommere på offentlig forsørgelse i Østdanmark opgjort på kommuner og jobcentre, jan. 2010 – jan. 2011**



Kilde: Jobindsats.dk (Alle ydelser under ét, antal fuldtidspersoner)

Note: De blå linjer angiver gennemsnittet for Østdanmark.

**Kommuner felt A (Lille stigning og lille bestand):** Furesø, Glostrup, Gribskov, Herlev, Lyngby-Taarbæk, Dragør og Vallensbæk

**Kommuner felt B (Lille stigning og stor bestand):** Fredensborg, Greve, Guldborgsund, Helsingør, Hillerød, Holbæk, København, Lolland, Næstved, Ringsted, Slagelse og Region Sjælland

**Kommuner felt C (Stor stigning og lille bestand):** Albertslund, Allerød, Egedal, Frederiksberg, Gentofte, Gladsaxe, Hvidovre, Hørsholm, Lejre, Odsherred, Roskilde, Rudersdal, Rødovre, Solrød, Sorø, Tårnby/Dragør, Tårnby, Vallensbæk/Ishøj og Region Hovedstaden

**Kommuner felt D (Stor stigning og stor bestand):** Ballerup, Bornholm, Brøndby, Faxe, Frederikssund, Halsnæs, Høje-Taastrup, Kalundborg, Køge, Stevns, Ishøj og Vordingborg

#### Ikke-vestlige indvandrere og efterkommere på offentlig forsørgelse opgjort på ydelser

I Holbæk Kommune er det særligt følgende grupper blandt ikke-vestlige indvandrere og efterkommere på offentlig forsørgelse der er steget i antal:

- Ikke-vestlige efterkommere på a-dagpenge
- Ikke-vestlige indvandrere og efterkommere på kontant- og starthjælp match 2
- Ikke-vestlige indvandrere og efterkommere på førtidspension

**Tabel 6: Udvikling i antallet af ikke-vestlige indvandrere og efterkommere på offentlig forsørgelse i Holbæk Kommune og Østdanmark, opgjort på fuldtidspersoner, jan. 2010 – jan. 2011**

|  | Holbæk                                |                           |                               |                            |                           |                               | Østdanmark                |                               |                            |                               |      |
|--|---------------------------------------|---------------------------|-------------------------------|----------------------------|---------------------------|-------------------------------|---------------------------|-------------------------------|----------------------------|-------------------------------|------|
|  | Ikke-vestlige indvandrere             |                           |                               | Ikke-vestlige efterkommere |                           |                               | Ikke-vestlige indvandrere |                               | Ikke-vestlige efterkommere |                               |      |
|  | Jan 2011                              | Ændring jan. 10 - jan. 11 | Andel af befolkningen jan. 11 | Jan. 2011                  | Ændring jan. 10 - jan. 11 | Andel af befolkningen jan. 11 | Ændring jan. 10 - jan. 11 | Andel af befolkningen jan. 11 | Ændring jan. 10 - jan. 11  | Andel af befolkningen jan. 11 |      |
| A-dagpenge                                       | 117                                   | -7,1%                     | 4,7%                          | 27                         | 58,8%                     | 5,7%                          | 7,3%                      | 5,7%                          | 19,9%                      | 3,9%                          |      |
| Kon-<br>tan-<br>t-<br>og<br>star-<br>thj-<br>ælp | Matchkategori i alt                   | 277                       | -13,2%                        | 11,0%                      | 15                        | 7,1%                          | 3,2%                      | -1,5%                         | 9,9%                       | 17,7%                         | 5,6% |
|  | Match 1: Jobklar                      | 42                        | -46,2%                        | 1,7%                       | 4                         | 0,0%                          | 0,8%                      | -13,0%                        | 2,8%                       | 5,9%                          | 2,8% |
|  | Match 2: Indsatsklar                  | 180                       | 14,6%                         | 7,2%                       | 9                         | 12,5%                         | 1,9%                      | 1,6%                          | 4,7%                       | 16,8%                         | 1,9% |
|  | Match 3: Midlertidig passiv           | 53                        | -33,8%                        | 2,1%                       | 2                         | 0,0%                          | 0,4%                      | 11,7%                         | 2,4%                       | 116,0%                        | 0,8% |
|  | Øvrige indsatsklar/midlertidig passiv | 2                         | -50,0%                        | 0,1%                       | 0                         | 0,0%                          | 0,0%                      | -47,5%                        | 0,1%                       | -61,9%                        | 0,0% |
| Introduktionsydelse                              | 36                                    | 33,3%                     | 1,4%                          | 0                          | 0,0%                      | 0,0%                          | 20,9%                     | 0,7%                          | -9,1%                      | 0,0%                          |      |
| Revalidering                                     | 9                                     | 12,5%                     | 0,4%                          | 0                          | -100,0%                   | 0,0%                          | -15,4%                    | 0,2%                          | 16,4%                      | 0,2%                          |      |
| Forrevalidering                                  | 0                                     | -100,0%                   | 0,0%                          | 2                          | 100,0%                    | 0,4%                          | -13,2%                    | 0,0%                          | 14,8%                      | 0,1%                          |      |
| Sygedagpenge                                     | 49                                    | -23,4%                    | 2,0%                          | 3                          | -50,0%                    | 0,6%                          | -7,0%                     | 2,5%                          | -4,4%                      | 1,5%                          |      |
| Ledighedsydelse                                  | 4                                     | -55,6%                    | 0,2%                          | 1                          | 0,0%                      | 0,2%                          | 7,6%                      | 0,3%                          | -10,0%                     | 0,1%                          |      |
| Fleksjob   | 18                                    | 0,0%                      | 0,7%                          | 1                          | 0,0%                      | 0,2%                          | 3,3%                      | 0,5%                          | 20,7%                      | 0,1%                          |      |
| Førtidspension                                   | 408                                   | 14,6%                     | 16,3%                         | 12                         | 9,1%                      | 2,5%                          | 6,8%                      | 9,4%                          | 16,4%                      | 1,6%                          |      |
| <b>Ydelsesgrupper i alt</b>                      | <b>919</b>                            | <b>-1,0%</b>              | <b>36,6%</b>                  | <b>61</b>                  | <b>15,1%</b>              | <b>12,8%</b>                  | <b>2,7%</b>               | <b>29,4%</b>                  | <b>14,9%</b>               | <b>13,0%</b>                  |      |

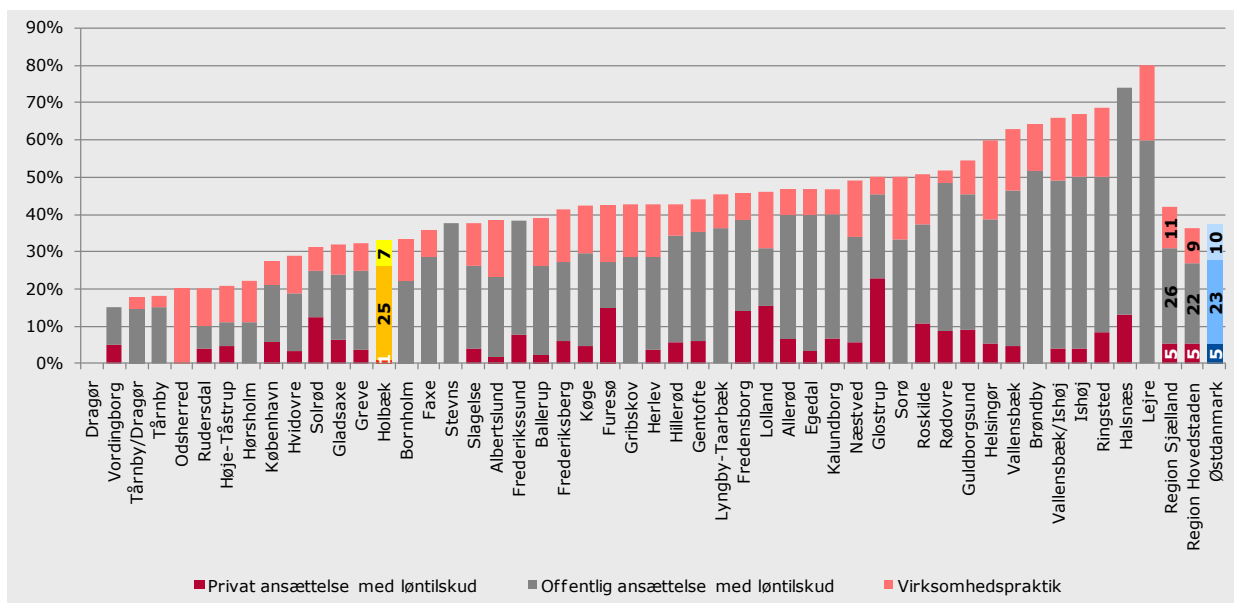
Kilde: Jobindsats.dk (Alle ydelser under ét og kontant- og starthjælp, antal fuldtidspersoner)

## 7.2 Indsatsen

### Den virksomhedsrettede indsats overfor de ledige ikke-vestlige indvandrere og efterkommere

I Holbæk Kommune udgør den virksomhedsrettede aktivering blandt **a-dagpengemodtagere med ikke-vestlig baggrund** 33 pct. af alle aktiveringsforløb. Dette er under gennemsnittet for Østdanmark (37 pct.). Offentligt løntilskud udgør hovedparten af de virksomhedsrettede tilbud både i Holbæk Kommune og Østdanmark.

**Figur 19: Andel virksomhedsrettet aktivering af alle aktiveringsforløb for ikke-vestlige indvandrere og efterkommere a-dagpenge i Østdanmark opgjort på kommuner og jobcentre, ultimo jan. 2011**

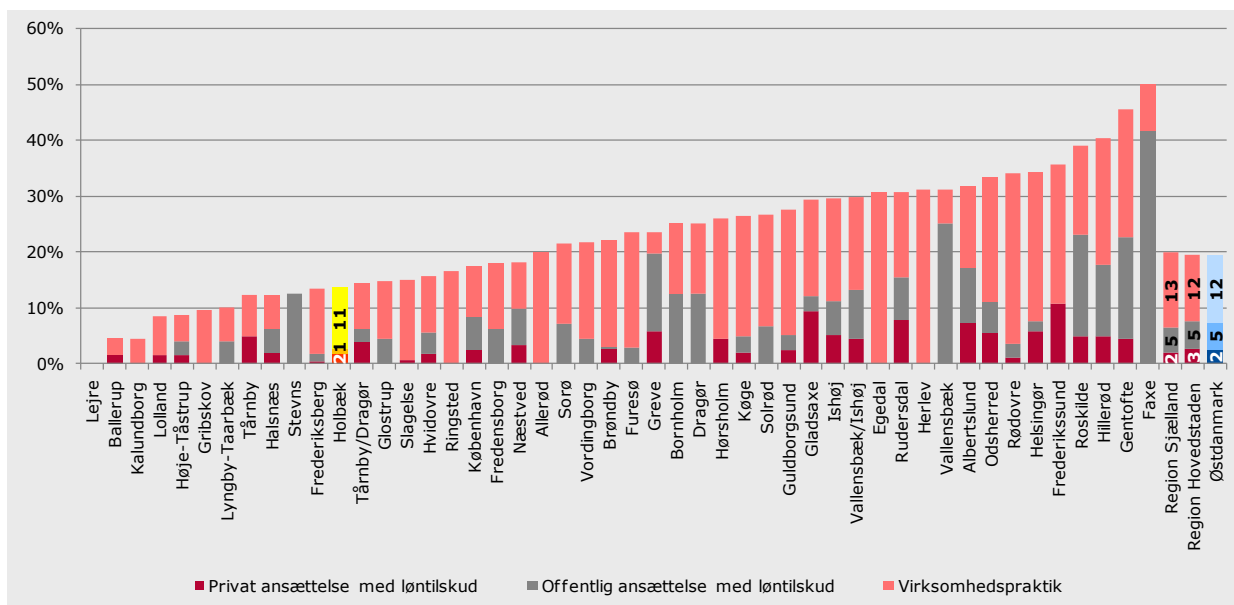


Kilde: Jobindsats.dk (A-dagpenge, antal forløb ultimo perioden)

Note: Nærværende kommune er markeret med gul og gennemsnittet for Østdanmark er markeret med blå.

I Holbæk Kommune udgør den virksomhedsrettede aktivering blandt **kontant- og starthjælpsmodtagere med ikke-vestlig baggrund** 13 pct. af alle aktiveringsforløb, hvilket er under gennemsnittet for Østdanmark (20 pct.). Her udgør virksomhedspraktik hovedparten af de virksomhedsrettede tilbud, og det gælder både Holbæk Kommune og Østdanmark.

**Figur 20: Andel virksomhedsrettet aktivering af alle aktiveringsforløb for jobklare ikke-vestlige indvandrere og efterkommere på kontant- og starthjælp i Østdanmark opgjort på kommuner og jobcentre, ultimo dec. 2010**



Kilde: Jobindsats.dk (Kontant- og starthjælp, antal forløb ultimo perioden)

Note: Nærværende kommune er markeret med gul og gennemsnittet for Østdanmark er markeret med blå.



**Beskæftigelsesrådet**  
Beskæftigelsesregion  
Hovedstaden & Sjælland

**RAMBOLL**

MANAGEMENT  
& SOCIETY