



Beskæftigelsesrådet
Beskæftigelsesregion
Hovedstaden & Sjælland

Marts 2011

**Situationen på arbejdsmarkedet og de
beskæftigelsespolitiske udfordringer i**

Guldborgsund Kommune

2010 - 2012



1. INTRODUKTION

Dette notat sammenfatter udviklingen på arbejdsmarkedet i Guldborgsund Kommune. Formålet med notatet er at understøtte den lokale tilrettelæggelse af beskæftigelsesindsatsen i 2012 og at være input til beskæftigelsesplanen for 2012.

Notatet indeholder følgende kapitler:

- *Kapitel 2:* Sammenfatning af de væsentligste **hovedudfordringer** på arbejdsmarkedet i Guldborgsund Kommune
- *Kapitel 3:* Den **aktuelle situation** på arbejdsmarkedet i Guldborgsund Kommune.
- *Kapitel 4:* **Arbejdskraftreserven** i kommunen (ministermål 1)
- *Kapitel 5:* **Personer på permanent offentlig forsørgelse** i kommunen (ministermål 2)
- *Kapitel 6:* **Unge på offentlig forsørgelse** i kommunen (ministermål 3)
- *Kapitel 7:* **Indvandrere og efterkommere** fra ikke-vestlige lande på offentlig forsørgelse (ministermål 4)

2. SAMMENFATNING

Hovedudfordringer for Guldborgsund Kommune

Stor andel på offentlig forsørgelse – og stigning i antallet

- I Guldborgsund Kommune har der været en stigning på 2 pct. i antallet på offentlig forsørgelse mod en stigning på 0,9 i Østdanmark. Der har særlig været en stigning i antallet på a-dagpenge, kontant- og starthjælp matchgruppe 3 og førtidspension.
- I alt 23,5 pct. af befolkningen i den erhvervsaktive alder er på offentlig forsørgelse, hvilket er væsentlig over gennemsnittet i Østdanmark (16,9 pct.).

Flere er blevet langtidsledige

- Antallet af langtidsledige, dvs. personer der har været ledige i mindst 40 sammenhængende uger, er steget. Langtidsledigheden udgør 21 pct. af de bruttoledige i Guldborgsund Kommune, hvilke er mindre end gennemsnittet i Østdanmark (22 pct.).

Stor stigning i arbejdskraftreserven

- Arbejdskraftreserven er steget med 9,8 pct. i Guldborgsund Kommune mod 6,5 pct. i Østdanmark. I alt 3,4 pct. af befolkningen i Guldborgsund Kommune indgår i arbejdskraftreserven, hvilket svarer til gennemsnittet i Østdanmark.

Stor andel på permanent forsørgelse – og stigning i antallet

- Antallet på permanent forsørgelse er steget med 1,6 pct. i Guldborgsund Kommune (mod et fald på -0,5 i Østdanmark). Det er især antallet af ikke-vestlige indvandrere på førtidspension og personer med dansk oprindelse på førtidspension og i fleksjob, der er steget.
- I alt 12,3 pct. af befolkningen i Guldborgsund Kommune er på permanent forsørgelse (mod 7,2 pct. i Østdanmark).

Stigning af unge på offentlig forsørgelse og større andel end i Østdanmark

- Guldborgsund Kommune har haft en stigning i antallet af unge på offentlig forsørgelse og stigningen har været større end udviklingen i Østdanmark (8,4 pct. mod 3,6 pct.). Især antallet af unge på a-dagpenge, kontant- og starthjælp matchgruppe 3 og unge på førtidspension er steget.
- Andelen af unge på offentlig forsørgelse er ligeledes større end gennemsnittet i Østdanmark (15,7 pct. mod 10 pct.). Guldborgsund Kommune har en relativ stor andel af unge på førtidspension sammenlignet med gennemsnittet i Østdanmark.
- I alt 67 pct. af alle unge ledige i Guldborgsund Kommune har ikke en erhvervskompetencegivende uddannelse mod 63 pct. i Østdanmark (januar 2009).

Stigning af antal indvandrere og efterkommere på offentlig forsørgelse

- Guldborgsund Kommune har haft en stigning på 1 pct. i antallet af ikke-vestlige indvandrere og efterkommere på offentlig forsørgelse (mod 3,6 pct. i Østdanmark). Det er især indvandrere på kontant- og starthjælp, matchgruppe 3 og førtidspension der er steget i Guldborgsund.
- 28,4 pct. af samtlige ikke-vestlige indvandrere og efterkommere Guldborgsund Kommune er på offentlig forsørgelse (mod 26,5 pct. i Østdanmark).

Note: Opgørelserne er fra januar 2011 (og udvikling jan 2010-jan 2011), hvor andet ikke er noteret

3. SITUATIONEN PÅ ARBEJDSMARKEDET

Den finansielle og økonomiske krise har medført en stigning i antallet af personer på offentlig forsørgelse. Stigningen er dog aftaget i løbet af 2010. For hele Østdanmark har der været tale om en stigning på 0,9 pct. fra januar 2010 til januar 2011, og i Guldborgsund Kommune har der været en stigning på 2,0 pct.

I Guldborgsund Kommune modtager 23,5 pct. af befolkningen i den erhvervsaktive alder offentlig forsørgelse, hvilket er en højere andel end gennemsnittet i Østdanmark (16,9 pct.).

Table 1: Personer på offentlig forsørgelse i Guldborgsund Kommune og Østdanmark, jan. 2010 – jan. 2011

| | Guldborgsund | | | | Østdanmark | |
|--------------------------|---|--------------|--------------------------|-------------------------------|--------------------------|-------------------------------|
| | Januar 2009 | Januar 2011 | Ændring jan. 10- jan. 11 | Andel af befolkningen jan. 11 | Ændring jan. 10- jan. 11 | Andel af befolkningen jan. 11 |
| A-dagpenge | 1.549 | 1.684 | 8,7% | 4,2% | 5,6% | 3,5% |
| Kontant- og start- hjælp | Matchkategori i alt | 1.481 | 1.525 | 3,0% | 3,8% | 4,2% |
| | Match 1: Jobklar | 539 | 470 | -12,8% | 1,2% | -8,9% |
| | Match 2: Indsatsklar | 714 | 570 | -20,2% | 1,4% | 2,0% |
| | Match 3: Midlertidig passiv | 224 | 484 | 116,1% | 1,2% | 56,0% |
| | Øvrige indsatsklar / midlertidig passiv | 4 | 1 | -75,0% | 0,0% | -61,3% |
| Introduktionsydelse | 42 | 49 | 16,7% | 0,1% | 24,8% | 0,1% |
| Revalidering | 133 | 110 | -17,3% | 0,3% | -11,7% | 0,3% |
| Forrevalidering | 3 | 4 | 33,3% | 0,0% | 4,1% | 0,0% |
| Sygedagpenge | 1.212 | 1.157 | -4,5% | 2,9% | -5,5% | 2,2% |
| Ledighedsydelse | 254 | 246 | -3,1% | 0,6% | 4,2% | 0,3% |
| Fleksjob | 545 | 558 | 2,4% | 1,4% | 0,5% | 1,0% |
| Førtidspension | 4.108 | 4.181 | 1,8% | 10,3% | -0,9% | 5,8% |
| I alt | 9.326 | 9.514 | 2,0% | 23,5% | 0,9% | 16,9% |

Kilde: Jobindsats.dk (Alle ydelser under ét, antal fuldtidspersoner)

Stigningen i antallet af personer på offentlig forsørgelse skyldes især en stigning i antallet af a-dagpenge- og kontant- og starthjælpsmodtagere matchgruppe 3², samt en stigning i antallet på førtidspension.

Det største fald i Guldborgsund Kommune ses blandt kontant- og starthjælpsmodtagere matchgruppe 1 og 2.

Sammenlignet med Østdanmark har Guldborgsund kommune en større andel af forsørgede som er langt fra på arbejdsmarkedet og en mindre andel som er tæt på arbejdsmarkedet.

¹ Befolkningen i den erhvervsaktive alder defineres som 16-66-årige. Når begrebet befolkning eller befolkningsgruppe benyttes i nærværende rapport refereres der til befolkningen i den erhvervsaktive alder, med mindre andet er angivet.

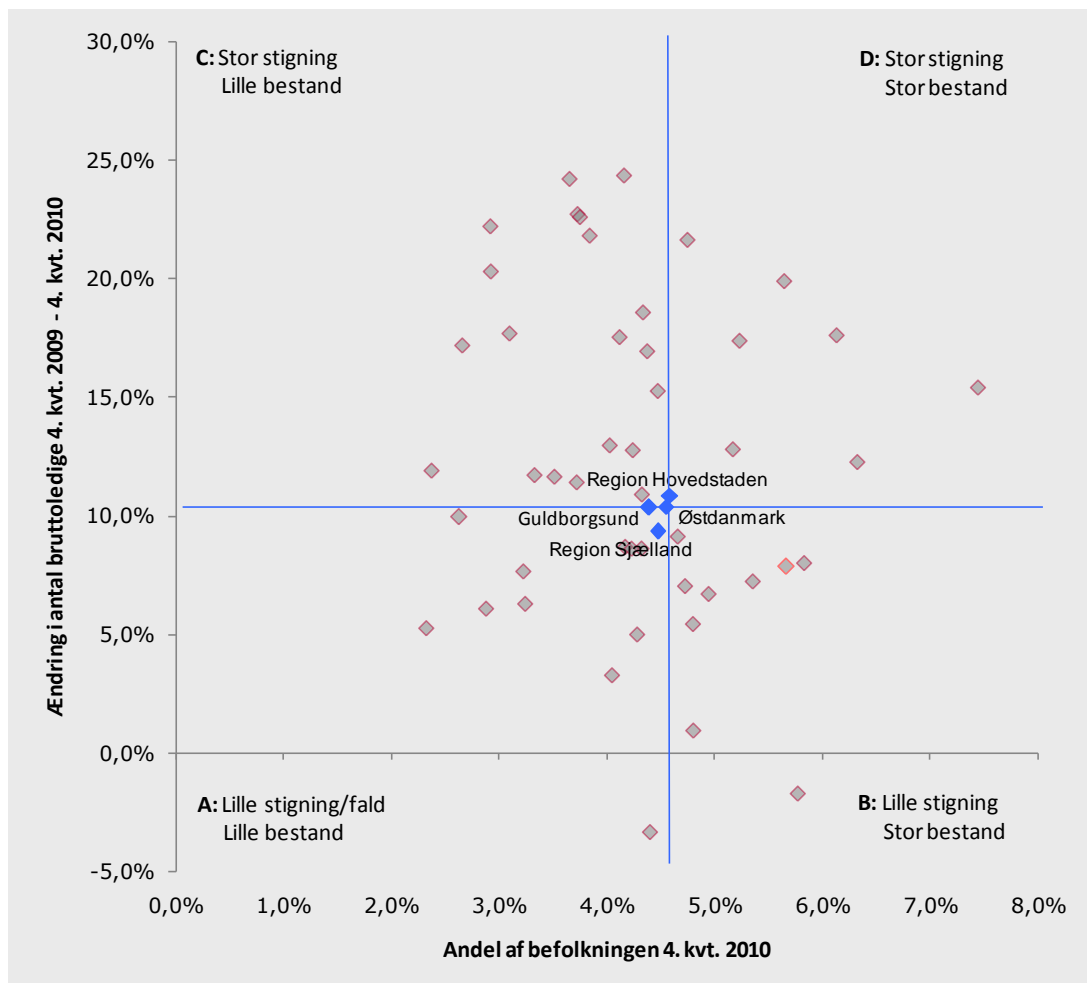
² Stigningen i matchgruppe 3 kan skyldes ændret match i forbindelse med implementering af den nye matchmodel.

3.1 Bruttoledighed

Bruttoledigheden, der omfatter såvel ledige som aktiverede, var i 4. kv. 2010 i Guldborgsund Kommune på 1.782 personer svarende til 4,4 pct. af befolkningen. Det er under niveauet for Østdanmark (4,6 pct.).

I Guldborgsund Kommune har der været en stigning på 10,3 pct. fra 4. kv. 2009 til 4. kv. 2010. Til sammenligning var den gennemsnitlige stigning i Østdanmark 10,4 pct. i samme periode.

Figur 1: Udviklingen i bruttoledigheden og bruttoledighedens andel af den erhvervsaktive befolkning i Østdanmark opgjort på kommuner og jobcentre, 4. kv. 2009 – 4. kv. 2010



Kilde: Statistikbanken, Jobindsats.dk og egne beregninger

Note: De blå linjer angiver gennemsnittet for Østdanmark.

Kommuner i felt A (Lille stigning og lille bestand): Fredensborg, Gentofte, Guldborgsund, Helsingør, Herlev, Holbæk, Hørsholm, Roskilde, Sorø, Tårnby/Dragør, Dragør, Vordingborg.

Kommuner i felt B (Lille stigning og stor bestand): Albertslund, Bornholm, Faxe, Glostrup, Høje-Taastrup, København, Køge, Næstved, Tårnby.

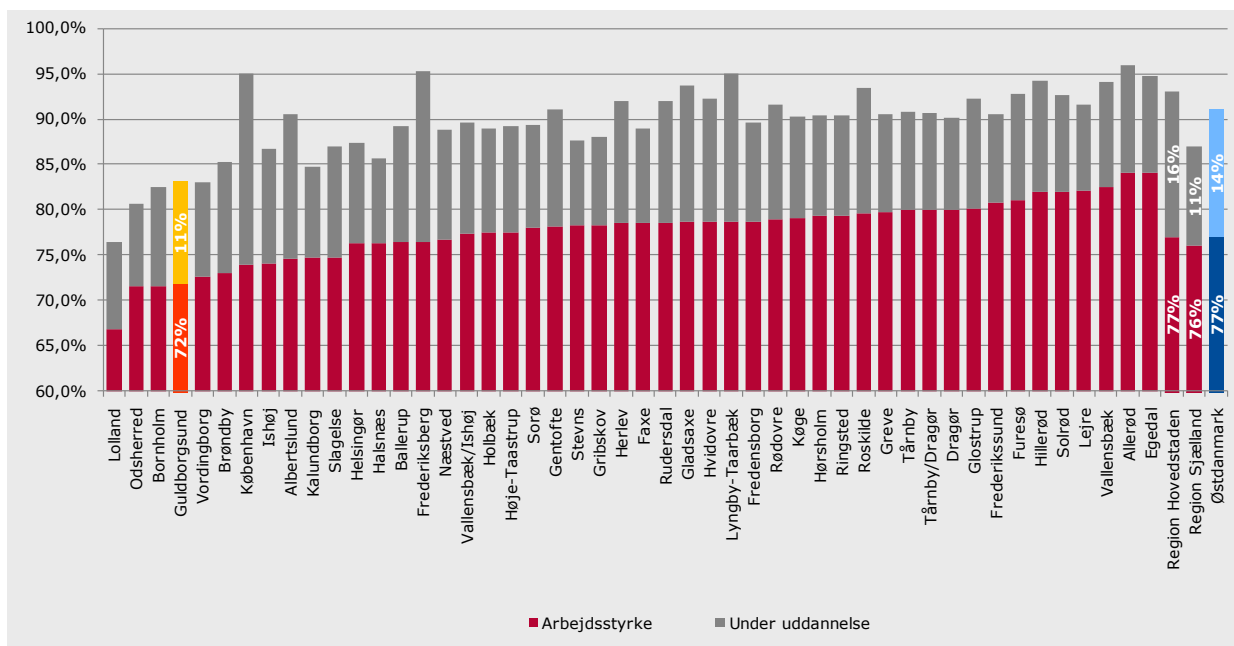
Kommuner felt C (Stor stigning og lille bestand): Allerød, Ballerup, Egedal, Frederiksberg, Frederikssund, Furesø, Gladsaxe, Greve, Gribskov, Hillerød, Hvidovre, Kalundborg, Lejre, Lyngby-Taarbæk, Ringsted, Rudersdal, Rødovre, Solrød, Stevn, Vallensbæk.

Kommuner felt D (Stor stigning og stor bestand): Brøndby, Halsnæs, Ishøj, Lolland, Odsherred, Slagelse, Vallensbæk/Ishøj.

3.2 Arbejdsstyrke og personer under uddannelse

Der er betydelig forskel på kommunerne i Østdanmark i forhold til, hvor stor en andel af befolkningen der indgår i arbejdsstyrken eller er under uddannelse. I Guldborgsund Kommune er i alt 83 pct. af befolkningen i den erhvervsaktive alder enten i arbejdsstyrken (72 pct.) eller under uddannelse (11 pct.), hvilket er en af de lavere andele i Østdanmark.

Figur 2: Arbejdsstyrken og personer under uddannelse som andel af befolkning i den erhvervsaktive alder i Østdanmark opgjort på kommuner og jobcentre, 2009



Kilde: Statistikbanken og egne beregninger

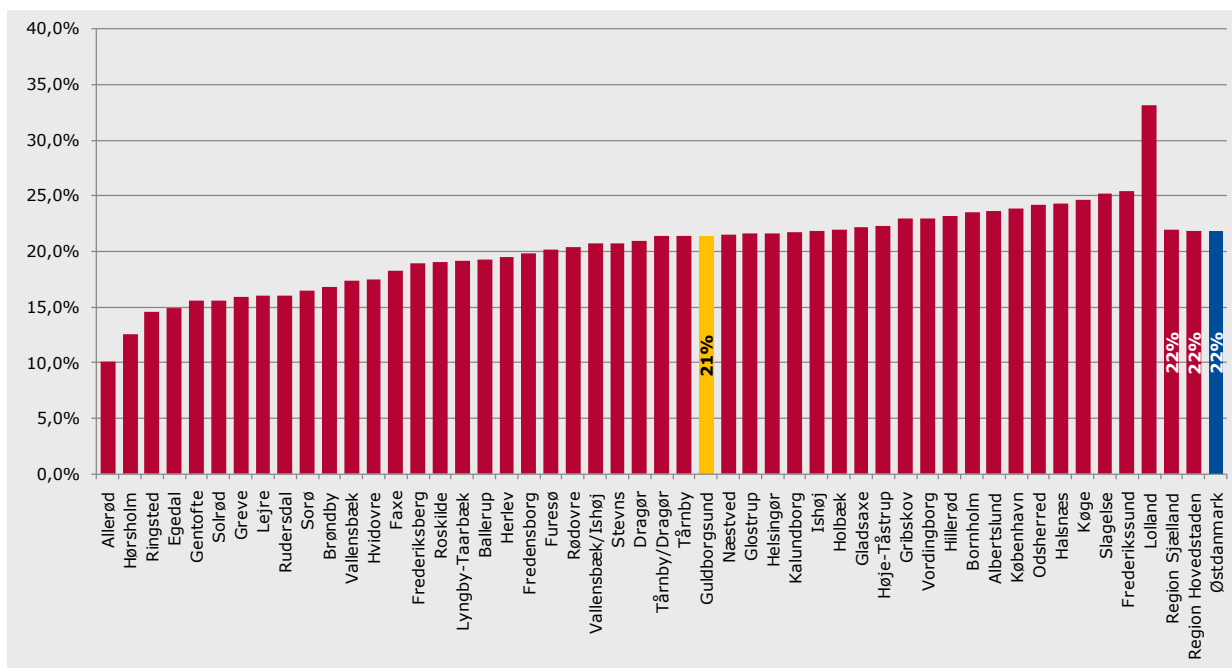
Note: Under uddannelse er opgjort som antal elever i fuldtidsuddannelse undtaget voksenuddannelser. Bemærk at skalaen på y-aksen starter ved 60 pct.

Nærværende kommune er markeret med gul og gennemsnittet for Østdanmark er markeret med blå.

3.3 Langtidsledighed

Andelen af bruttoledige som er langtidsledige, dvs. personer der har været ledige i mindst 40 sammenhængende uger, udgør 21 pct. af alle bruttoledige i Guldborgsund Kommune, hvilket er lidt under niveauet for Østdanmark (22 pct.).

Figur 3: Andel langtidsledige af bruttoledige i Østdanmark opgjort på kommuner, 3. kv. 2010



Kilde: DREAM, Statistikbanken og egne udregninger

Note: Tal for bruttoledighed er opgjort for fuldtidspersoner i 3. kv. 2010. Tal for langtidsledighed er opgjort for fuldtidspersoner september 2010.

Nærværende kommune er markeret med gul og gennemsnittet for Østdanmark er markeret med blå.

3.4 Prognose for udviklingen på det lokale arbejdsmarked

For Østdanmark forventes ledigheden at være svagt faldende frem til 2012. For Guldborgsund Kommune forventes en tilsvarende udvikling, idet ledigheden forventes at falde frem mod 2012. Kommunens andel af alle bruttoledige i Østdanmark forventes at være lidt lavere i 2012.

Tabel 2: Prognose for udviklingen i bruttoledigheden i Guldborgsund Kommune og Østdanmark, opgjort på fuldtidspersoner, 1. kv. 2011 – 4. kv. 2012

| | 1. kv. 2011 | 2. kv. 2011 | 3. kv. 2011 | 4. kv. 2011 | 1. kv. 2012 | 2. kv. 2012 | 3. kv. 2012 | 4. kv. 2012 |
|-----------------------|-------------|-------------|-------------|-------------|-------------|-------------|-------------|-------------|
| Guldborgsund | 2.102 | 1.816 | 1.475 | 1.619 | 1.949 | 1.687 | 1.381 | 1.508 |
| Andel ift. Østdanmark | 2,6% | 2,4% | 2,2% | 2,3% | 2,5% | 2,3% | 2,1% | 2,2% |
| Østdanmark | 81.770 | 76.179 | 68.388 | 71.256 | 77.260 | 72.136 | 65.308 | 67.684 |

Kilde: BRHS, Finansministeriet og Rambøll Management Consulting

4. MINISTERMÅL 1: BEGRÆNSNING AF ARBEJDSKRAFTRESERVEN

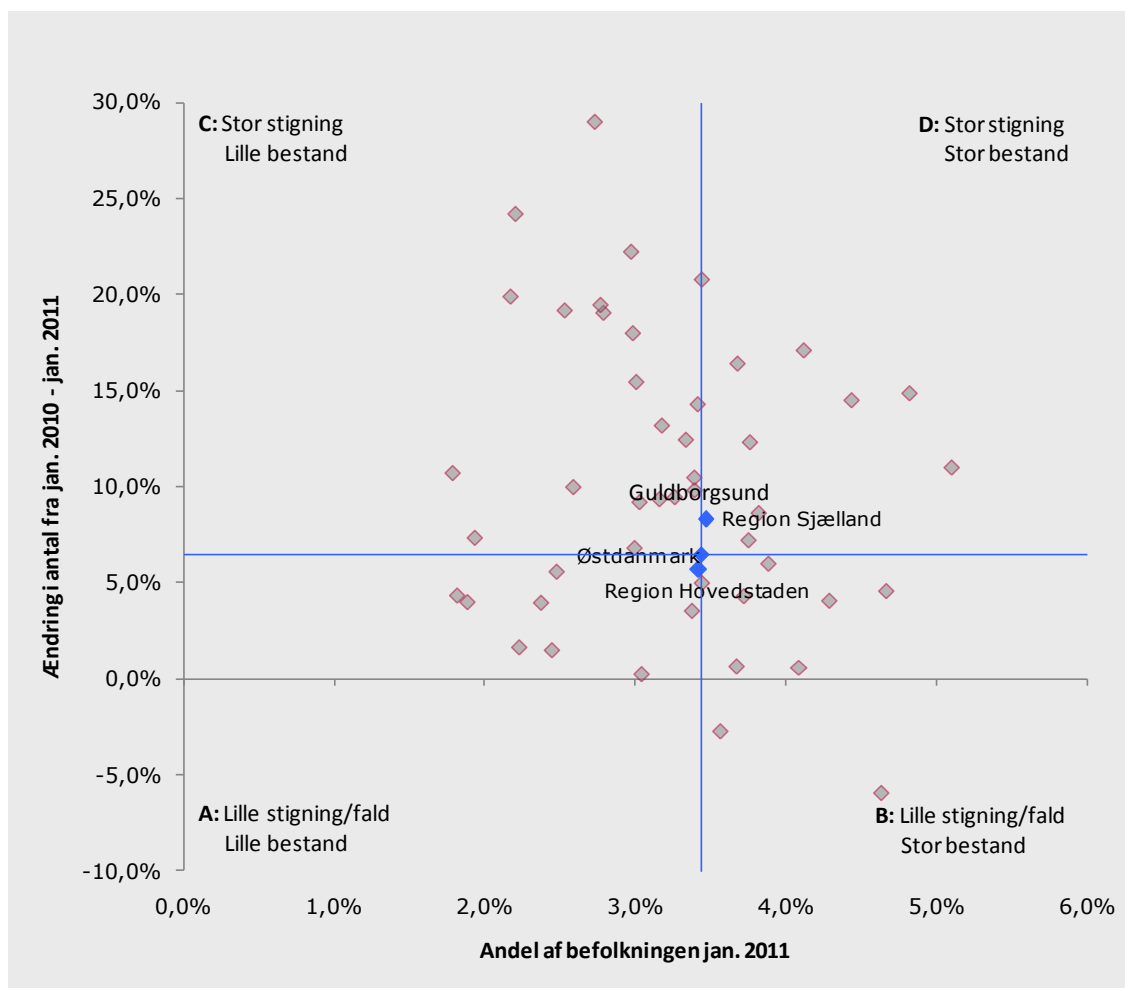
4.1 Udviklingstendenser

Arbejdskraftreserven er steget i hele Østdanmark

Som for de fleste kommuner i Østdanmark er arbejdskraftreserven steget i Guldborgsund Kommune fra januar 2010 til januar 2011. I Guldborgsund Kommune har der været en stigning på 9,8 pct., mens der for hele Østdanmark har været en stigning på 6,5 pct. Der er i alt 1377 personer i arbejdskraftreserven i Guldborgsund Kommune i januar 2011.

I Guldborgsund Kommune udgjorde arbejdskraftreserven 3,4 pct. af befolkningen i december 2010, mens arbejdskraftreservens andel af befolkningen i Østdanmark også var 3,4 pct.

Figur 4: Udviklingen i arbejdskraftreserven og arbejdskraftreservens andel af befolkningen i Østdanmark, opgjort på kommuner og jobcentre, jan. 2010 – jan. 2011



Kilde: DREAM

Note: De blå linjer angiver gennemsnittet for Østdanmark.

Kommuner i felt A (Lille stigning/fald og lille bestand): Fredensborg, Furesø, Gentofte, Helsingør, Holbæk, Hørsholm, Roskilde, Dragør.

Kommuner i felt B (Lille stigning/fald og stor bestand): Albertslund, Bornholm, Herlev, Høje-Taastrup, København, Køge, Næstved, Vordingborg.

Kommuner felt C (Stor stigning og lille bestand): Allerød, Ballerup, Egedal, Frederiksberg, Frederikssund, Gladsaxe, Greve, Guldborgsund, Hillerød, Hvidovre, Lejre, Lyngby-Taarbæk, Ringsted, Rudersdal, Rødovre, Solrød, Sorø, Tårnby/Dragør, Vallensbæk.

Kommuner i felt D (Stor stigning og stor bestand): Brøndby, Faxe, Glostrup, Halsnæs, Ishøj, Lolland, Odsherred, Slagelse, Stevn, Tårnby, Vallensbæk-Ishøj.

Udviklingen i arbejdskraftreserven i Guldborgsund Kommune fra januar 2010 til januar 2011 er kendetegnet ved:

- Større stigning i antallet af kvinder end mænd
- Størst stigning i antallet af ledige med dansk oprindelse
- Størst stigning blandt unge mellem 25-29 år

Tabel 3: Udviklingen i arbejdskraftreserven i Guldborgsund Kommune og Østdanmark, opgjort på køn, herkomst og alder, jan. 2010 – jan. 2011

| | | Guldborgsund | | | Østdanmark |
|----------|--------------------------------------|--------------|-------------|--------------------------|---------------------------|
| | | Januar 2010 | Januar 2011 | Ændring jan. 10 - jan 11 | Ændring jan. 10 - jan. 11 |
| Køn | Kvinder | 517 | 597 | 15,5% | 9,9% |
| | Mænd | 737 | 780 | 5,8% | 3,8% |
| Herkomst | Dansk oprindelse | 1129 | 1268 | 12,3% | 6,6% |
| | Ikke-vestlige Indvandrere | 75 | 57 | -24,0% | 3,9% |
| | Ikke-vestlige efterkommere | 3 | 4 | 33,3% | 20,6% |
| | Vestlige indvandrere og efterkommere | 45 | 48 | 6,7% | 7,6% |
| Alder | Under 25 år | 164 | 168 | 2,4% | 0,9% |
| | 25-29 år | 130 | 181 | 39,2% | -0,8% |
| | 30-39 år | 281 | 305 | 8,5% | 3,1% |
| | 40-49 år | 314 | 295 | -6,1% | 8,0% |
| | 50 år eller mere | 365 | 428 | 17,3% | 15,2% |
| I alt | | 1254 | 1377 | 9,8% | 6,5% |

Kilde: Jobindsats.dk

4.2 Til- og afgang fra arbejdskraftreserven

Stigningen i arbejdskraftreserven har ligget over stigningen i den generelle bruttoledighed i det seneste år, men fra december 2009 har stigningstaksten i arbejdskraftreserven været lavere end den generelle ledighedsstigning.

Generelt er tilgangen i Østdanmark uændret, mens flere forlader arbejdskraftreserven. Tendensen er, at kommuner der har en større tilgang også har en større afgang - altså samlet set en større omsætning i arbejdskraftreserven.

Udviklingen i til- og afgang fra arbejdskraftreserven i perioden 2. kv. 2009 til 2. kv. 2010 i Guldborgsund Kommune viser, at tilgangen (opgjort på påbegyndte forløb), er faldet med -22,3 pct., hvilket er et større fald end i Østdanmark (-1,6 pct.). Afgangen fra arbejdskraftreserven i Guldborgsund Kommune (opgjort på afsluttede forløb), viser en stigning på 9,5 pct., hvilket er under udviklingen i Østdanmark (29,2 pct.).

Guldborgsund Kommune har således haft et større fald i tilgang, men også en mindre afgang end den gennemsnitlige udvikling i Østdanmark.

Figur 5: Udviklingen i til- og afgang i arbejdskraftreserven i Østdanmark opgjort på kommuner, 2. Kvt. 2009 – 2. Kvt. 2010



Kilde: DREAM (tallene er opgjort via DREAM, da data om til- og afgang ikke er tilgængelig i jobindsats.dk)

Note: De blå linjer angiver gennemsnittet for Østdanmark.

Kommuner felt A (Mindre tilgang og større afgang): Faxe, Halsnæs, Gentofte, Glostrup, Holbæk, Høje-Taastrup, Hørsholm, Lolland, Lyngby-Taarbæk, Odsherred, Ringsted, Roskilde,

Kommuner felt B (Større tilgang og større afgang): Allerød, Brøndby, Egedal, Frederiksberg, Furesø, Gladsaxe, Greve, Gribskov, Hvidovre, Ishøj, Kalundborg, Lejre, Rudersdal, Stevns, Vallensbæk, Vallensbæk/Ishøj

Kommuner felt C (Mindre tilgang og mindre afgang): Ballerup, Bornholm, Dragør, Fredensborg, Frederikssund, Guldborgsund, Køge, Næstved, Solrød, Tårnby, Tårnby/Dragør, Vordingborg

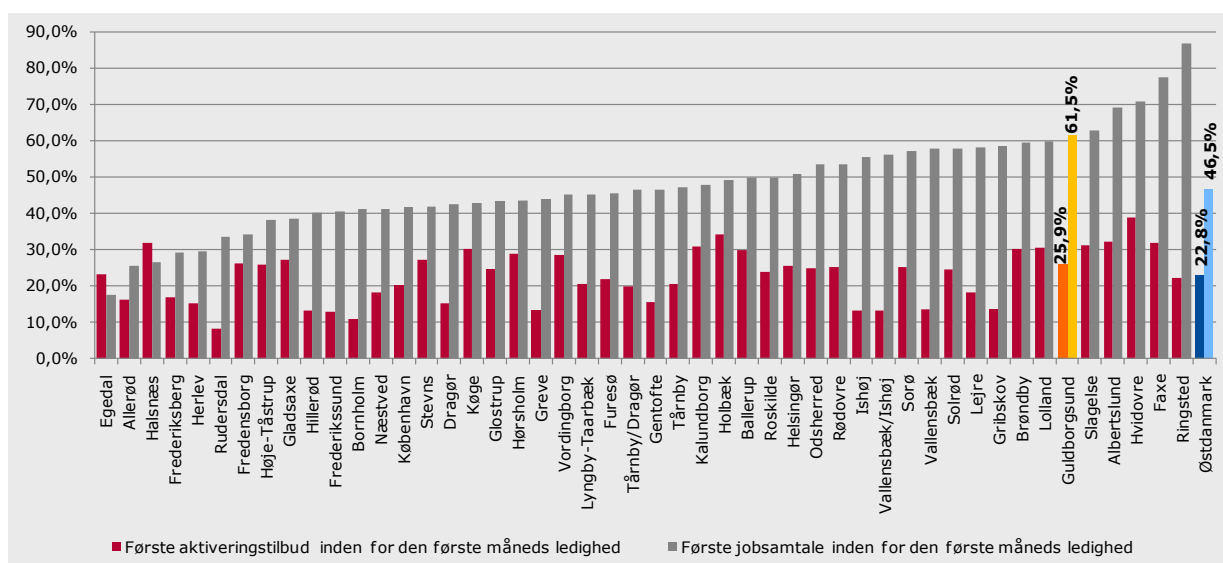
Kommuner felt D (Større tilgang og mindre afgang): Albertslund, Helsingør, Herlev, Hillerød, København, Rødovre, Slagelse, Sorø.

4.3 Indsatsen

Første samtale og aktiveringstilbud

I Guldborgsund Kommune modtager 61,5 pct. af de nyledige deres første jobsamtale inden for den første måneds ledighed, og 25,9 pct. af de nyledige starter i deres første aktiveringstilbud inden for den første måneds ledighed. I Figur 6 er Guldborgsund Kommune sammenlignet med de øvrige kommuner i Østdanmark ift. hvor stor andel af de nyledige, der modtager hhv. deres første jobsamtale og første aktiveringstilbud inden for den første måneds ledighed.

Figur 6: Andel nyledige med første jobsamtale og aktiveringstilbud inden for den første måneds ledighed i Østdanmark opgjort på kommuner og jobcentre, 3.kvt. 2010



Kilde: Jobindsats.dk (Tidlig indsats, tidspunkt for første jobsamtale/aktiveringstilbud for nye ydelsesmodtagere)

Note: Opgørelsen findes ikke for regionerne Hovedstaden og Sjælland på jobindsats.dk.

Nærværende kommune er markeret med gul og gennemsnittet for Østdanmark er markeret med blå.

Guldborgsund Kommune ligger over niveauet for Østdanmark – både hvad angår andel som modtager jobsamtale og aktivering inden for første måneds ledighed.

Jobsamtale og aktiveringstilbud til a-dagpengemodtagere samt kontant- og starthjælpsmodtagere inden for første måned af ledighed

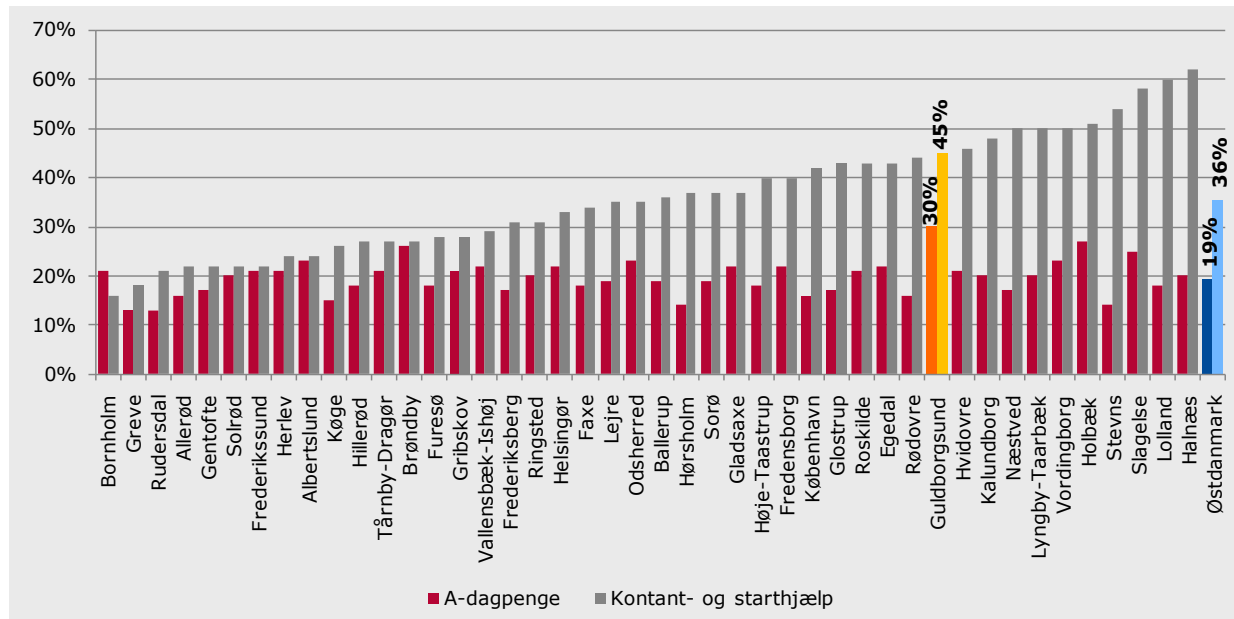
- I Guldborgsund Kommune modtager 42,9 pct. af nyledige a-dagpengemodtagere deres første jobsamtale inden for den første måneds ledighed (mod 30,7 pct. for Østdanmark), mens andelen for nyledige kontant- og starthjælpsmodtagere er 88,9 pct. (mod 72,7 pct. for Østdanmark)
- I Guldborgsund Kommune modtager 8,2 pct. af nyledige a-dagpengemodtagere deres første aktiveringstilbud inden for den første måneds ledighed (mod 6,7 pct. for Østdanmark), mens andelen for nyledige kontant- og starthjælpsmodtagere er 51,2 pct. (mod 49 pct. for Østdanmark).

Kilde: Jobindsats.dk, 3. kv. 2010

Aktiveringsgrad

I Guldborgsund Kommune ligger aktiveringsgraden for a-dagpengemodtagere i arbejdskraftreserven i 2. kv. 2010 på 30 pct., mens tallet for kontant- og starthjælpsmodtagere ligger på 45 pct. Aktiveringsgraden ligger over niveauet for Østdanmark for både a-dagpengemodtagere og kontant- og starthjælpsmodtagere.

Figur 7: Aktiveringsgraden for personer i arbejdskraftreserven i kommuner Østdanmark på a-dagpenge og kontant- og starthjælp, 2. kv. 2010



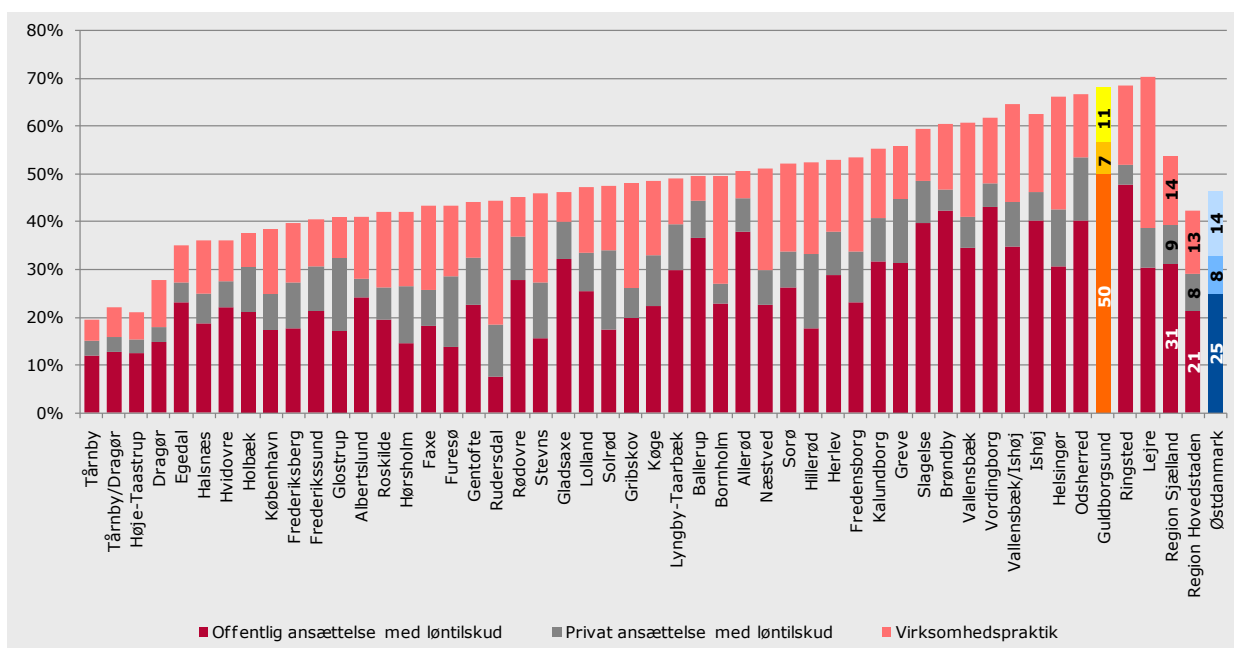
Kilde: DREAM (aktiveringsgraden er opgjort via DREAM, da data ikke er tilgængelig i jobindsats.dk)

Note: Nærværende kommune er markeret med gul og gennemsnittet for Østdanmark er markeret med blå.

Den virksomhedsrettede indsats i arbejdskraftreserven

I Guldborgsund Kommune udgør den virksomhedsrettede aktivering blandt a-dagpengemodtagere i arbejdskraftreserven 68 pct. af alle aktiveringsforløb, hvilket er over gennemsnittet for Østdanmark (47 pct.). Hovedparten er i offentligt løntilskud både i Guldborgsund Kommune og Østdanmark.

Figur 8: Andel virksomhedsrettet aktivering af alle aktiveringsforløb for a-dagpengemodtagere i arbejdskraftreserven i Østdanmark, opgjort på kommuner, 2. kv. 2010

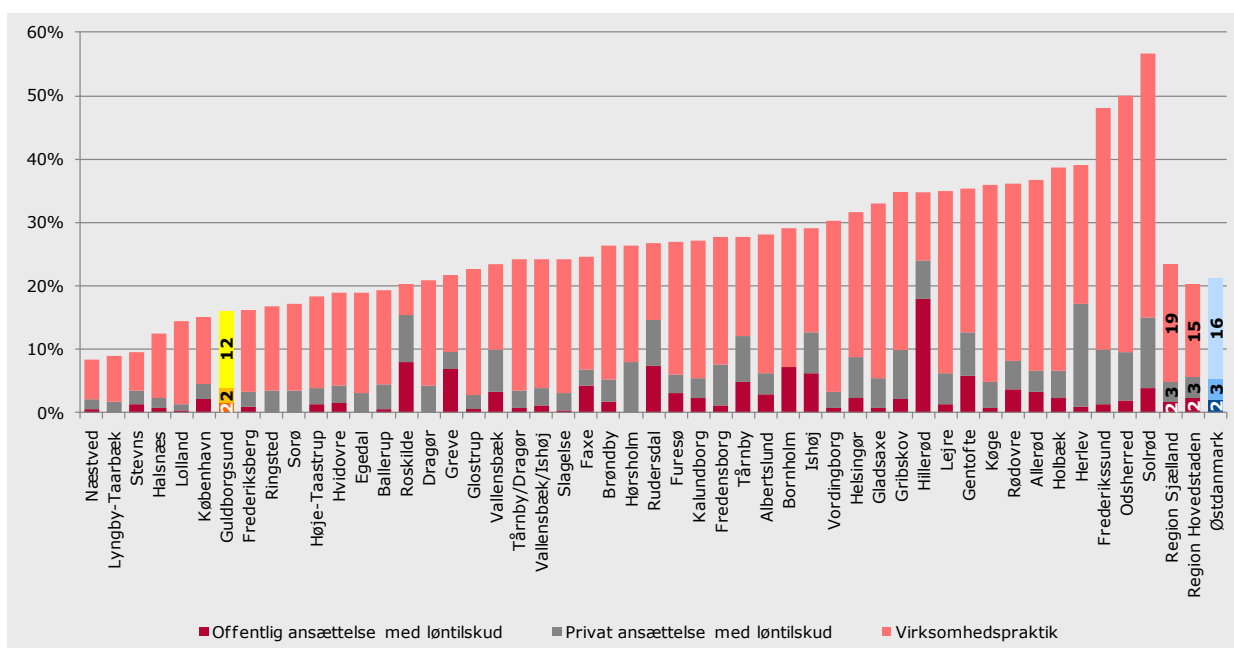


Kilde: DREAM (aktiveringsgraden er opgjort via DREAM, da data ikke er tilgængelig i jobindsats.dk)

Note: Nærværende kommune er markeret med gul og gennemsnittet for Østdanmark er markeret med blå.

I Guldborgsund Kommune udgør den virksomhedsrettede aktivering blandt **kontant- og starthjælpsmodtagere i arbejdskraftreserven** 16 pct. af alle aktiveringsforløb, hvilket er under gennemsnittet for Østdanmark (21 pct.). Virksomhedspraktik udgør hovedparten af de virksomhedsrettede tilbud både i Guldborgsund Kommune og Østdanmark.

Figur 9: Andel virksomhedsrettet aktivering af alle aktiveringsforløb for jobklare kontant- og starthjælpsmodtagere i arbejdskraftreserven i Østdanmark, opgjort på kommuner, 2. kv. 2010



Kilde: DREAM (aktiveringsgraden er opgjort via DREAM, da data ikke er tilgængelig i jobindsats.dk)

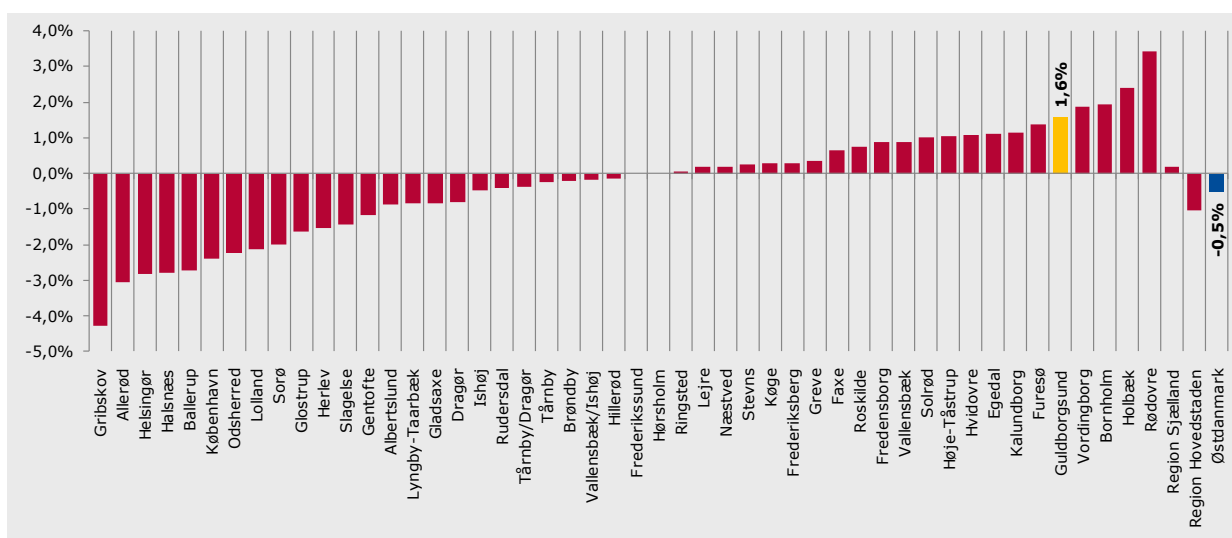
Note: Nærværende kommune er markeret med gul og gennemsnittet for Østdanmark er markeret med blå.

5. MINISTERMÅL 2: BEGRÆNSNING AF PERSONER PÅ PERMANENT OFFENTLIG FORSØRGELSE

5.1 Udviklingstendenser

I Guldborgsund Kommune har der været en stigning i antallet af personer på permanent forsørgelse på 1,6 pct. Antallet af personer på førtidspension og fleksjob er steget med hhv. 1,8 pct. og 2,4 pct., mens antal personer på ledighedsydelse er faldet med -1,3 pct.

Figur 10: Udviklingen i antallet af fuldtidspersoner på permanente ydelser i Østdanmark opgjort på kommuner og jobcentre, jan. 2010 – jan. 2011



Note: Nærværende kommune er markeret med gul og gennemsnittet for Østdanmark er markeret med blå.
Kilde: Jobindsats.dk (Alle ydelser under ét, antal fuldtidspersoner)

Guldborgsund Kommune har haft en stigning i antallet af personer på permanent forsørgelse, sammenlignet med de fleste øvrige kommuner i Østdanmark. Samtidig er andelen i Guldborgsund større end i Østdanmark, jf. nedenfor.

Forskelle i udviklingen i permanent forsørgelse når der ses på herkomst

I Guldborgsund Kommune er antallet af personer med dansk oprindelse på permanente ydelser steget med 1,2 pct. fra januar 2010 til januar 2011, mens antallet af ikke-vestlige indvandrere er steget med 11,2 pct. Antallet af ikke-vestlige efterkommere på permanent forsørgelse er uændret i perioden. Særligt ikke-vestlige indvandrere på førtidspension er steget.

Tabel 4: Udvikling i antallet af fuldtidspersoner på permanent offentlig forsørgelse i Guldborgsund Kommune og i Østdanmark opgjort på herkomst, jan. 2010 – jan. 2011

| | | Guldborgsund Kommune | | | | Østdanmark | |
|--------------------------------------|-----------------|----------------------|-------------|---------------------------|-------------------------------------|---------------------------|-------------------------------------|
| | | Januar 2010 | Januar 2011 | Ændring jan. 10 – jan. 11 | Andel af befolkningsgruppen jan. 11 | Ændring jan. 10 – jan. 11 | Andel af befolkningsgruppen jan. 11 |
| Personer med dansk oprindelse | Ledighedsydelse | 245 | 238 | -2,9% | 0,6% | 3,9% | 0,3% |
| | Fleksjob | 533 | 543 | 1,9% | 1,4% | 0,4% | 1,1% |
| | Førtidspension | 3930 | 3983 | 1,3% | 10,5% | -2,2% | 5,5% |
| | I alt | 4708 | 4764 | 1,2% | 12,6% | -1,5% | 6,9% |
| Indvandrere fra ikke-vestlige lande | Ledighedsydelse | 9 | 8 | -11,1% | 0,5% | 7,6% | 0,3% |
| | Fleksjob | 12 | 15 | 25,0% | 0,9% | 3,3% | 0,5% |
| | Førtidspension | 175 | 195 | 11,4% | 12,1% | 6,8% | 10,5% |
| | I alt | 196 | 218 | 11,2% | 13,6% | 6,6% | 11,4% |
| Efterkommere fra ikke-vestlige lande | Ledighedsydelse | 0 | 0 | 0,0% | 0,0% | -10,0% | 0,1% |
| | Fleksjob | 0 | 0 | 0,0% | 0,0% | 20,7% | 0,2% |
| | Førtidspension | 3 | 3 | 0,0% | 2,0% | 16,4% | 2,2% |
| | I alt | 3 | 3 | 0,0% | 2,0% | 15,6% | 2,4% |
| Herkomst i alt | Ledighedsydelse | 254 | 246 | -3,1% | 0,6% | 4,2% | 0,3% |
| | Fleksjob | 545 | 558 | 2,4% | 1,4% | 0,5% | 1,0% |
| | Førtidspension | 4.108 | 4.181 | 1,8% | 10,3% | -0,9% | 5,9% |
| | I alt | 4907 | 4985 | 1,6% | 12,3% | -0,5% | 7,2% |

Kilde: Jobindsats.dk (Alle ydelser under ét, antal fuldtidspersoner)

Note: Indvandrere og efterkommere fra vestlige lande er udeladt.

I boksen nedenfor beskrives volumenen og sammensætningen af personer på permanent offentlig forsørgelse i Guldborgsund Kommune.

Personer på permanent offentlig forsørgelse i Guldborgsund Kommune

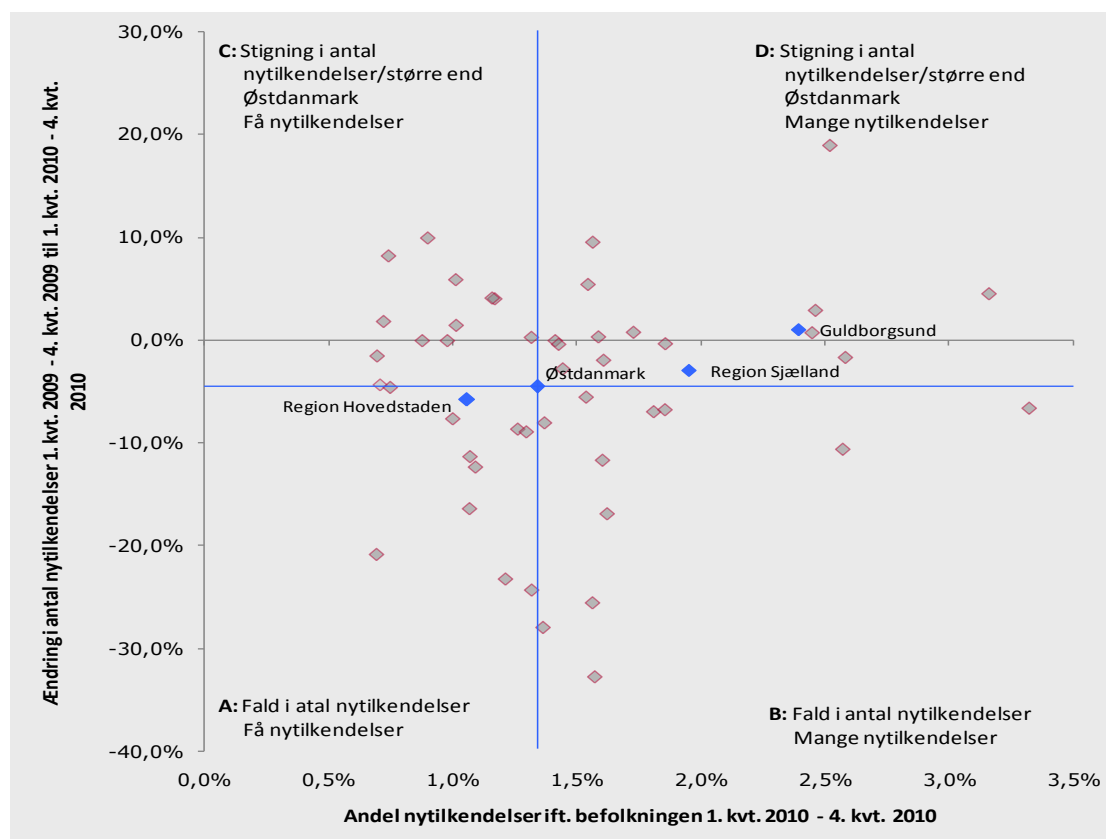
- I Guldborgsund Kommune er 12,3 pct. af befolkningen i den erhvervsaktive alder på permanent offentlig forsørgelse. Til sammenligning er andelen på permanent offentlig forsørgelse 7,2 pct. i Østdanmark.
- I Guldborgsund Kommune er 12,6 pct. af alle personer i den erhvervsaktive alder med dansk oprindelse på permanent offentlig forsørgelse (mod 6,9 pct. i Østdanmark)
- I Guldborgsund Kommune er 13,6 pct. af alle ikke-vestlige indvandrere på permanent offentlig forsørgelse, hvoraf størstedelen er på førtidspension. Blandt ikke-vestlige efterkommere udgør andelen på permanent offentlig forsørgelse 2 pct. De tilsvarende andele for Østdanmark er henholdsvis 11,4 pct. og 2,4 pct.

Kilde: Jobindsats.dk og Danmarks Statistik, januar 2011

5.2 Tilgang til permanent offentlig forsørgelse

I Guldborgsund Kommune er der sket en stigning i antallet af nytilkendelser til permanent forsørgelse på 1,0 pct. Guldborgsund Kommune tilkender generelt flere personer permanent offentlig forsørgelse end gennemsnittet i Østdanmark. I 2010 udgør andelen af nytilkendelser på permanente forsørgelsesordninger 2,4 pct. af kommunens befolkning i den erhvervsaktive alder.

Figur 11: Udviklingen i nytilkendelser af permanente ydelser i forhold til nytilkendelsernes andel af befolkningen i den erhvervsaktive alder i Østdanmark, opgjort på kommuner og jobcentre, 1. kv. 2010 - 4. kv. 2010



Kilde: Jobindsats.dk (Førtidspension, fleksjob og ledighedsydelse, antal forløb påbegyndt i perioden)
 Note: De blå linjer angiver gennemsnittet for Østdanmark. Der skal tages forbehold mht. tolkning af ændring i antallet af tilkendelser, da der i mange kommuner er tale om nogle ganske få antal.

Kommuner felt A (Fald i nytilkendelser og få nytilkendelser): Frederiksberg, Gladsaxe, Glostrup, Gribskov, Herlev, Hillerød, Rudersdal, Tårnby/Dragør, Dragør, Tårnby

Kommuner felt B (Fald i nytilkendelser og mange nytilkendelser): Ballerup, Faxe, Greve, Halsnæs, Hvidovre, Køge, Lolland, Ringsted, Slagelse, Vordingborg

Kommuner felt C (Stigning i nytilkendelser/større end Østdanmark og få nytilkendelser): Allerød, Egedal, Frederikssund, Gentofte, Hørsholm, København, Lyngby-Taabæk, Roskilde, Solrød, Vallensbæk, Vallensbæk/Ishøj

Kommuner felt D (Stigning i nytilkendelser/større end Østdanmark og mange nytilkendelser): Albertslund, Bornholm, Brøndby, Fredensborg, Guldborgsund, Helsingør, Holbæk, Høje-Taastrup, Ishøj, Kalundborg, Lejre, Næstved, Odsherred, Rødovre, Stevns

6. MINISTERMÅL 3: BEGRÆNSNING AF ANTALLET AF UNGE PÅ OFFENTLIG FORSØRGELSE

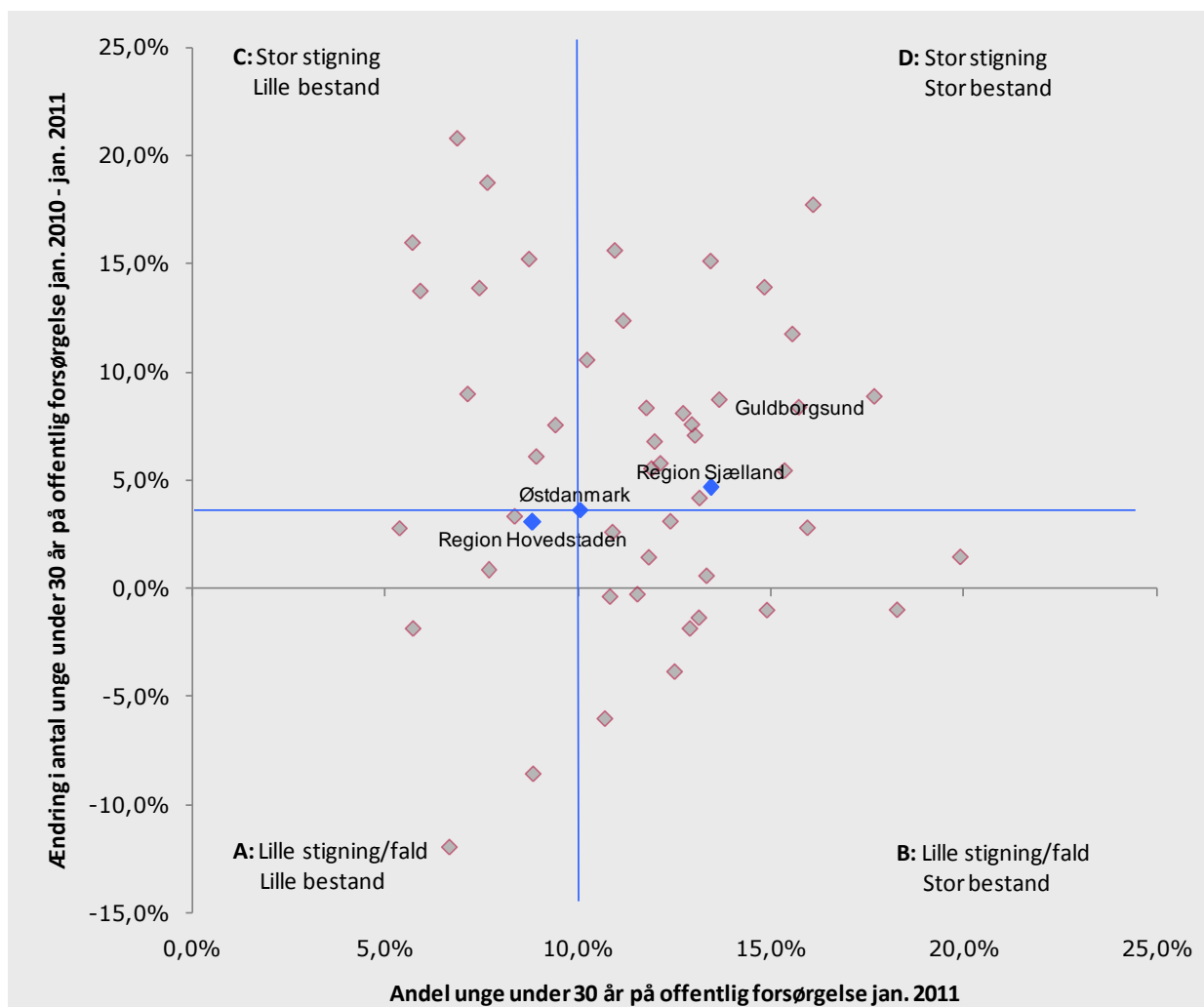
6.1 Udviklingstendenser

Antallet af unge under 30 år på offentlig forsørgelse er steget i hovedparten af kommunerne i Østdanmark det seneste år. I Guldborgsund Kommune har der været en stigning på 8,4 pct. fra januar 2010 til januar 2011. Det er mere end den gennemsnitlige stigning i Østdanmark på 3,6 pct.

I januar 2011 var 1335 unge i Guldborgsund Kommune på offentlig forsørgelse, hvilket svarer til 15,7 pct. af alle unge under 30 år i kommunen. Andelen af unge på offentlig forsørgelse er større end gennemsnittet i Østdanmark (10 pct.).

Guldborgsund Kommune har således haft en større stigning i antallet af unge på offentlig forsørgelse end gennemsnittet i Østdanmark, og samtidig er andelen af unge på offentlig forsørgelse over gennemsnittet.

Figur 12: Udviklingen i andelen af unge på offentlig forsørgelse i Østdanmark opgjort på kommuner og jobcentre, jan. 2010 – jan. 2011



Kilde: Jobindsats.dk (Alle ydelser under ét, antal fuldtidspersoner)

Note: De blå linjer angiver gennemsnittet for Østdanmark.

Kommuner felt A (Lille stigning og lille bestand): Fredensborg, Frederiksberg, Furesø, Gentofte, København, Dragør.

Kommuner felt B (Lille stigning og stor bestand): Ballerup, Brøndby, Frederikssund, Glostrup, Helsingør, Kalundborg, Lolland, Næstved, Odsherred, Rødovre, Slagelse, Tårnby-Dragør, Tårnby, Vordingborg.

Kommuner felt C (Stor stigning og lille bestand): Allerød, Egedal, Gladsaxe, Hørsholm, Lyngby-Taarbæk, Roskilde, Rudersdal, Solrød, Vallensbæk.

Kommuner felt D (Stor stigning og stor bestand): Albertslund, Bornholm, Faxe, Greve, Gribskov, Guldborgsund, Halsnæs, Herlev, Hillerød, Holbæk, Hvidovre, Høje-Tåstrup, Ishøj, Køge, Lejre, Ringsted, Sorø, Stevns, Vallensbæk-Ishøj.

Blandt unge på offentlig forsørgelse i Guldborgsund Kommune er især sket stigninger i antallet af:

- Unge på a-dagpenge
- Unge på kontant- og starthjælp i matchgruppe 3
- Unge på førtidspension

Tabel 5: Udvikling i antallet af unge på offentlig forsørgelse i Guldborgsund Kommune og Østdanmark opgjort i fuldtidspersoner, jan. 2010 – jan. 2011

| | Guldborgsund | | | | Østdanmark | |
|---|---|-------------|---------------------------|-------------------------------|---------------------------|-------------------------------|
| | Januar 2010 | Januar 2011 | Ændring jan. 10 – jan. 11 | Andel af befolkningen jan. 11 | Ændring jan. 10 – jan. 11 | Andel af befolkningen jan. 11 |
| A-dagpenge | 258 | 315 | 22,1% | 3,7% | 6,0% | 2,6% |
| Kontant- og starthjælp samt introduktionsydelse | Matchkategori i alt | 592 | 621 | 4,9% | 7,3% | 4,8% |
| | Match 1: Jobklar | 285 | 257 | -9,8% | 3,0% | 2,2% |
| | Match 2: Indsatsklar | 258 | 228 | -11,6% | 2,7% | 1,9% |
| | Match 3: Midlertidig passiv | 46 | 136 | 195,7% | 1,6% | 0,7% |
| | Øvrige indsatsklar eller midlertidig passiv | 2 | 0 | -100,0% | 0,0% | 0,0% |
| Introduktionsydelse | 20 | 19 | -5,0% | 0,2% | 30,4% | 0,1% |
| Revalidering | 16 | 19 | 18,8% | 0,2% | -10,6% | 0,2% |
| Forrevalidering | 2 | 3 | 50,0% | 0,0% | 10,7% | 0,2% |
| Sygedagpenge | 115 | 116 | 0,9% | 1,4% | -6,6% | 1,0% |
| Ledighedsydelse | 6 | 8 | 33,3% | 0,1% | -9,5% | 0,0% |
| Fleksjob | 18 | 15 | -16,7% | 0,2% | -9,5% | 0,1% |
| Førtidspension | 206 | 220 | 6,8% | 2,6% | 4,4% | 0,9% |
| Ydelsesgrupper i alt | 1232 | 1335 | 8,4% | 15,7% | 3,6% | 10,0% |

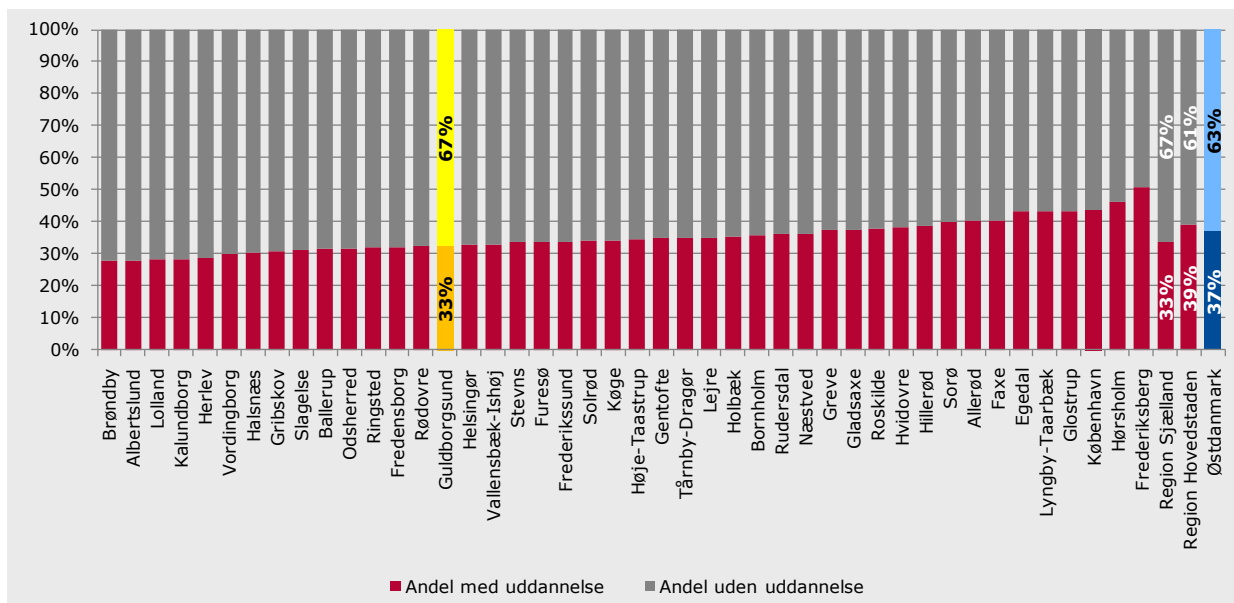
Kilde: Jobindsats.dk (Alle ydelser under ét og kontant- og starthjælp, antal fuldtidspersoner)

Mange ledige unge er uden uddannelse

Størstedelen af de ledige unge har ikke nogen uddannelse, dvs. de hverken har eller er i gang med en erhvervskompetencegivende uddannelse.

I Guldborgsund Kommune er 67 pct. af de ledige unge uden uddannelse, svarende til 465 ud af 690 unge under 30 år. Det er en større andel end gennemsnittet for Østdanmark (63 pct.).

Figur 13: Ledige unge med og uden uddannelse i Østdanmark opgjort på kommuner og jobcentre, jan. 2009



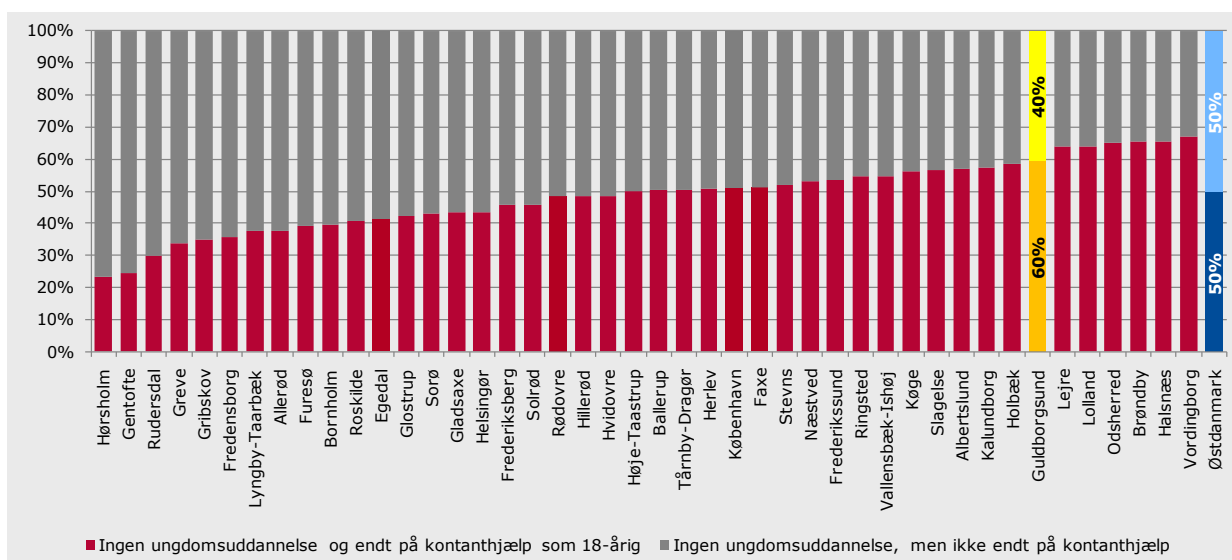
Kilde: IDA og DREAM

Note: Opgørelsen omfatter a-dagpenge og kontant- og starthjælpsmodtagere match 1, 2 og 3 under 30 år. Nærværende kommune er markeret med gul og gennemsnittet for Østdanmark er markeret med blå.

15-17-årige uden uddannelse – stor risiko for at ende på kontanthjælp

En særlig risikogrube er de 15-17-årige, som ikke er i gang med en uddannelse. I Guldborgsund Kommune modtog 60 pct. af de tidligere 15-17-årige uden igangværende uddannelse kontanthjælp som 18-årig. Det er over niveauet i Østdanmark (50 pct.).

Figur 14: 15-17-årige uden uddannelse som er på kontanthjælp som 18-årige i Østdanmark opgjort på kommuner, 2010



Kilde: Analyse af 15-17-årige uden uddannelse i Østdanmark”, Rambøll Management Consulting, 2010

Note: Nærværende kommune er markeret med gul og gennemsnittet for Østdanmark er markeret med blå.

I januar 2010 var der i Guldborgsund Kommune 91 15-17-årige uden igangværende uddannelse, svarende til ca. 3,9 pct. af alle 15-17-årige i kommunen. I Østdanmark er udgør andelen af 15-17-årige uden igangværende uddannelse 4,1 pct.

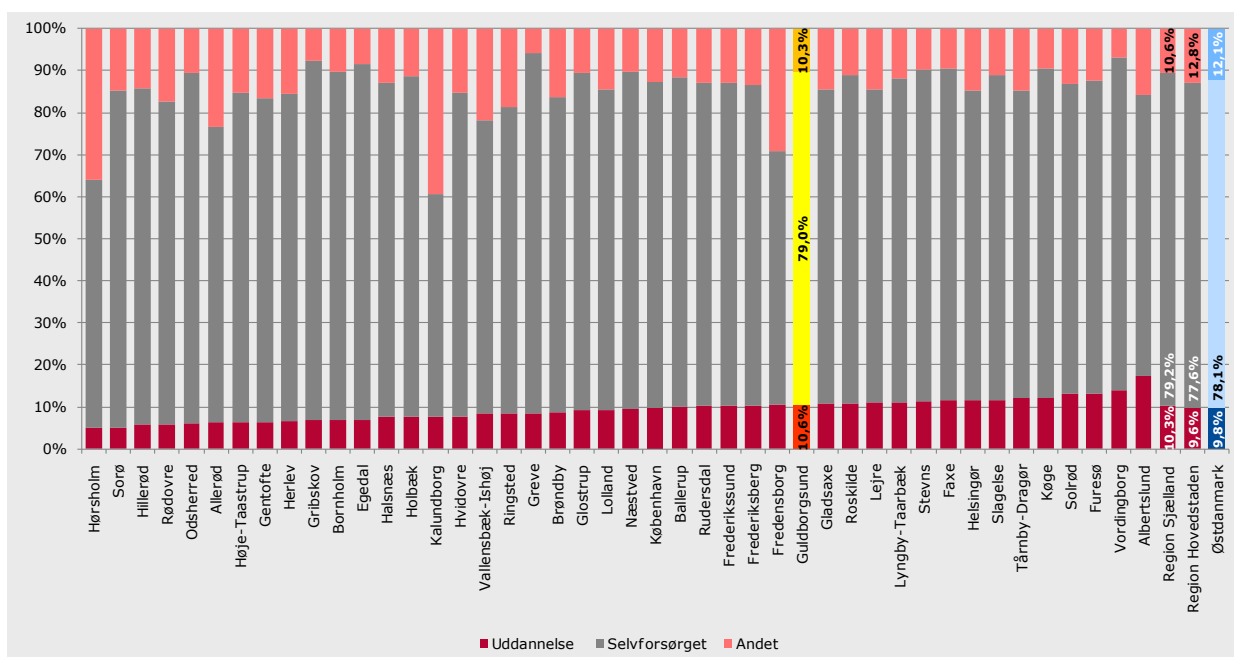
Blandt unge 15-17-årige uden uddannelse er det især følgende grupper, der er i risiko for at komme på kontanthjælp som 18-årige:

- Unge mænd
- Unge med ikke-vestlig oprindelse
- Unge med enlige forældre
- Unge, hvis forældre er på offentlig forsørgelse og/eller uden uddannelse
- Udeboende unge

Unge i uddannelse

I Guldborgsund overgår 10,6 pct. af de ledige unge på a-dagpenge og kontant- og starthjælp til uddannelse efter endt ledighedsforløb. Dette placerer jobcentret i den høje ende blandt kommunerne og jobcentrene i Østdanmark. 79 pct. af de ledige unge i Guldborgsund afslutter deres ledighedsforløb ved at overgå til selvforsørgelse.

Figur 15: Andel af afsluttede forløb for nyledige unge i Østdanmark opgjort på kommuner og jobcentre, 2. kv. 2010



Kilde: DREAM

Note: Målgruppen omfatter alle ledige unge under 30 år, dvs. kontant- og starthjælpsmodtagere matchgruppe 1, 2 og 3 og a-dagpengemodtagere, der var nyledige i 2.kvt 2009 og som inden 2.kvt. 2010 har afsluttet forløbet. I målingen tages der ikke højde for personer, der ophører med at modtage kontant- eller starthjælp eller a-dagpenge, men senere i perioden modtager ydelsen. Uddannelse indbefatter SU med og uden ydelse. Andet indbefatter sygedagpenge, ferieledighed, udvandret m.v.

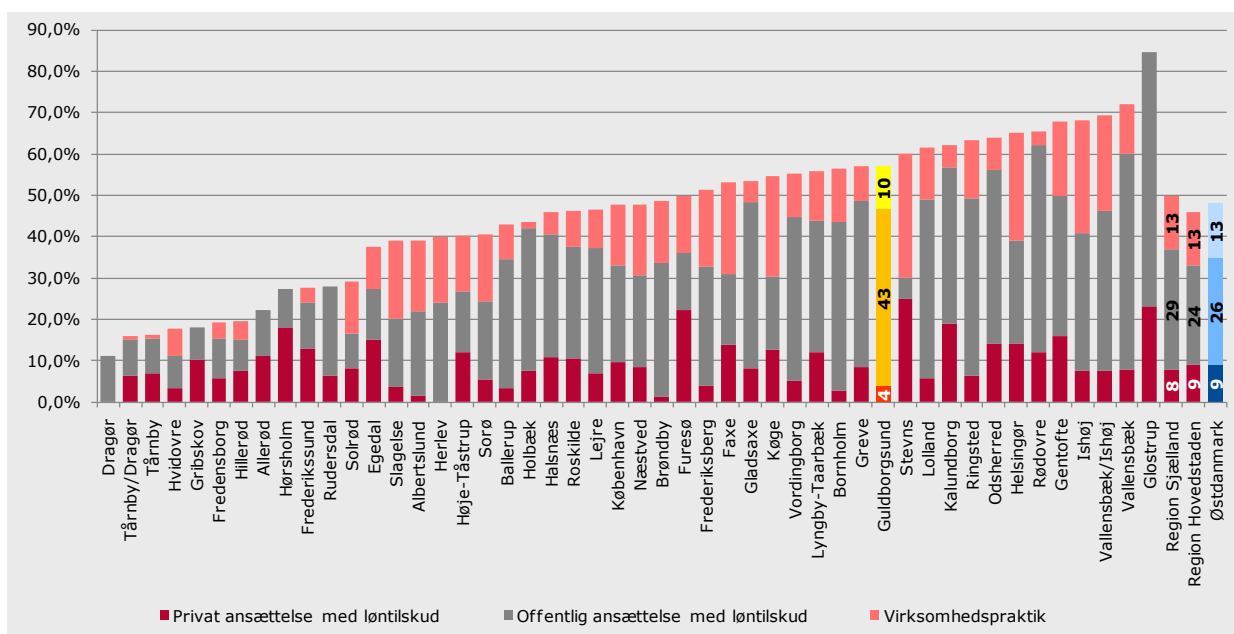
Nærværende kommune er markeret med gul og gennemsnittet for Østdanmark er markeret med blå.

6.2 Indsatsen

Den virksomhedsrettede indsats overfor de ledige unge

I Guldborgsund Kommune udgør den virksomhedsrettede aktivering blandt **unge a-dagpengemodtagere** 57 pct. af alle aktiveringsforløb, hvilket er over gennemsnittet for Østdanmark (48 pct.). Offentligt løntilskud udgør hovedparten af de virksomhedsrettede tilbud både i Guldborgsund Kommune og Østdanmark.

Figur 16: Andel virksomhedsrettet aktivering af alle aktiveringsforløb for a-dagpengemodtagere under 30 år i Østdanmark opgjort på kommuner og jobcentre, ultimo jan. 2011

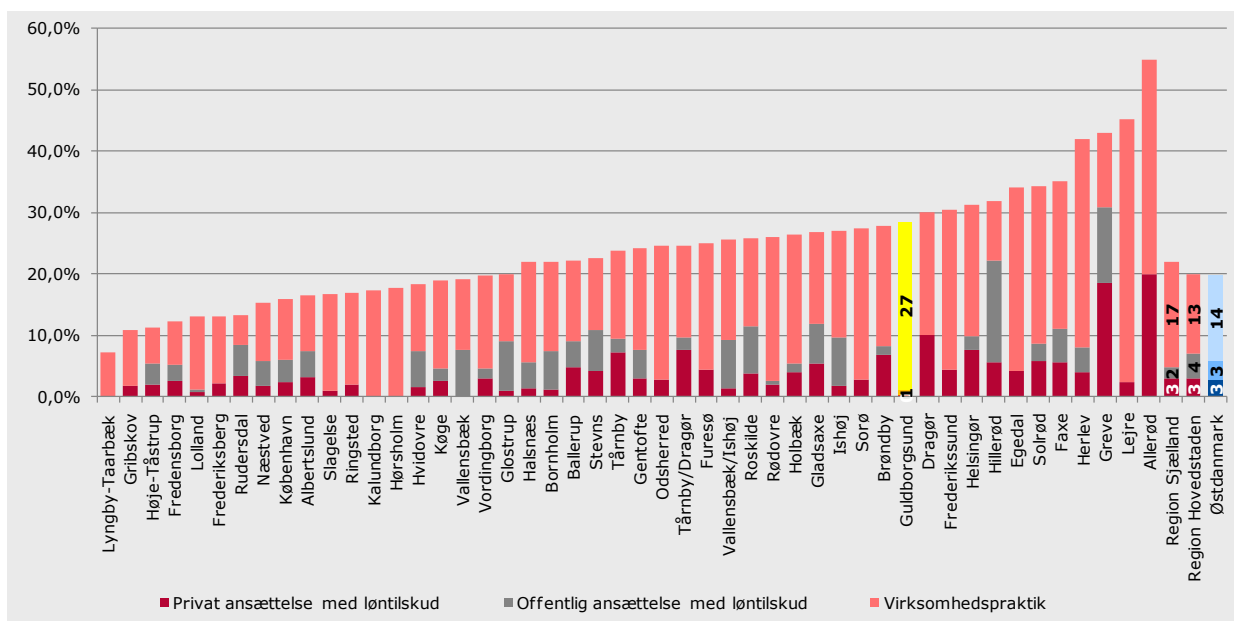


Kilde: Jobindsats.dk (A-dagpenge, antal forløb ultimo perioden)

Note: Nærværende kommune er markeret med gul og gennemsnittet for Østdanmark er markeret med blå.

I Guldborgsund Kommune udgør den virksomhedsrettede aktivering blandt **unge jobklare kontant- og starthjælpsmodtagere** 28 pct. af alle aktiveringsforløb, hvilket er over gennemsnittet for Østdanmark (20 pct.). Virksomhedspraktik udgør hovedparten af de virksomhedsrettede tilbud i både Guldborgsund Kommune og Østdanmark.

Figur 17: Andel virksomhedsrettet aktivering af alle aktiveringsforløb for jobklare kontant- og starthjælpsmodtagere under 30 år i Østdanmark opgjort på kommuner og jobcentre, ultimo dec. 2010



Kilde: Jobindsats.dk (Kontant- og starthjælp, antal forløb ultimo perioden)

Note: Nærværende kommune er markeret med gul og gennemsnittet for Østdanmark er markeret med blå. I

Guldborgsund Kommune blev der ikke anvendt privat løntilskud blandt unge kontant- og starthjælpsmodtagere på opfølgningstidspunktet.

7. MINISTERMÅL 4: BEGRÆNSNING AF IKKE-VESTLIGE INDVANDRERE OG EFTERKOMMERE PÅ OFFENTLIG FORSØRGELSE

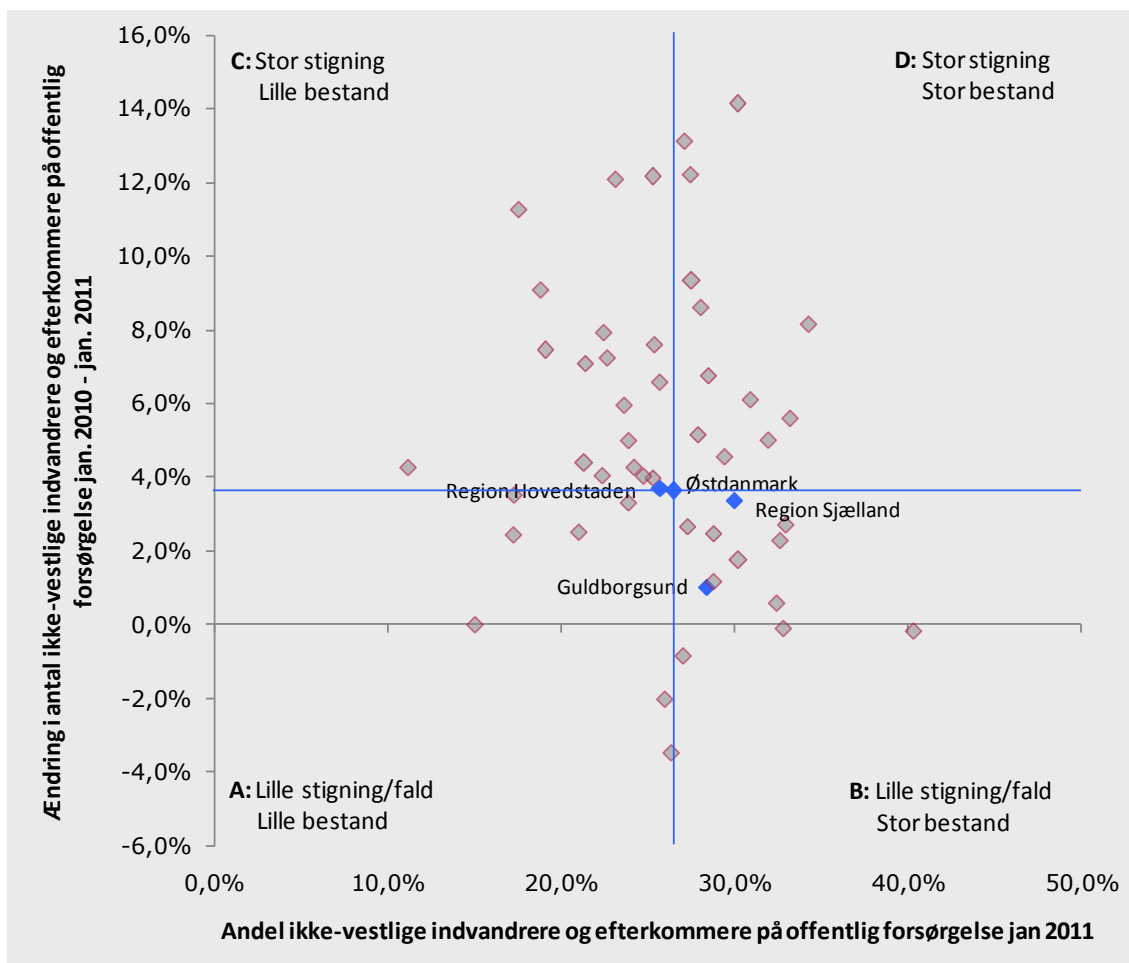
7.1 Udviklingstendenser

I stort set alle kommuner i Østdanmark har der været en stigning i antallet af ikke-vestlige indvandrere på offentlig forsørgelse, mens der i nogle få kommuner har været et fald i antallet af ikke-vestlige efterkommere på offentlig forsørgelse.

Guldborgsund Kommune har haft en stigning på 1,0 pct. i antallet af ikke-vestlige indvandrere og efterkommere på offentlig forsørgelse. Stigningen ligger under niveauet for Østdanmark (3,6 pct.).

Andelen af ikke-vestlige indvandrere og efterkommere på offentlig forsørgelse i Guldborgsund Kommune ligger i januar 2011 på 28,4 pct. hvilket er over gennemsnittet for Østdanmark (26,5 pct.).

Figur 18: Udviklingen i antallet af ikke-vestlige indvandrere og efterkommere på offentlig forsørgelse i Østdanmark opgjort på kommuner og jobcentre, jan. 2010 – jan. 2011



Kilde: Jobindsats.dk (Alle ydelser under ét, antal fuldtidspersoner)

Note: De blå linjer angiver gennemsnittet for Østdanmark.

Kommuner felt A (Lille stigning og lille bestand): Furesø, Glostrup, Gribskov, Herlev, Lyngby-Taarbæk, Dragør og Vallensbæk

Kommuner felt B (Lille stigning og stor bestand): Fredensborg, Greve, Guldborgsund, Helsingør, Hillerød, Holbæk, København, Lolland, Næstved, Ringsted, Slagelse og Region Sjælland

Kommuner felt C (Stor stigning og lille bestand): Albertslund, Allerød, Egedal, Frederiksberg, Gentofte, Gladsaxe, Hvidovre, Hørsholm, Lejre, Odsherred, Roskilde, Rudersdal, Rødovre, Solrød, Sorø, Tårnby/Dragør, Tårnby, Vallensbæk/Ishøj og Region Hovedstaden

Kommuner felt D (Stor stigning og stor bestand): Ballerup, Bornholm, Brøndby, Faxe, Frederikssund, Halsnæs, Høje-Taastrup, Kalundborg, Køge, Stevns, Ishøj og Vordingborg

Ikke-vestlige indvandrere og efterkommere på offentlig forsørgelse opgjort på ydelser

I Guldborgsund Kommune er det særligt følgende grupper blandt ikke-vestlige indvandrere og efterkommere på offentlig forsørgelse der er steget i antal:

- Ikke-vestlige indvandrere på kontant- og starthjælp matchgruppe 3
- Ikke-vestlige indvandrere på førtidspension

Derimod er antallet på a-dagpenge og kontant- og starthjælp matchgruppe 1 og 2.

Tabel 6: Udvikling i antallet af ikke-vestlige indvandrere og efterkommere på offentlig forsørgelse i Guldborgsund Kommune og Østdanmark, opgjort på fuldtidspersoner, jan. 2010 – jan. 2011

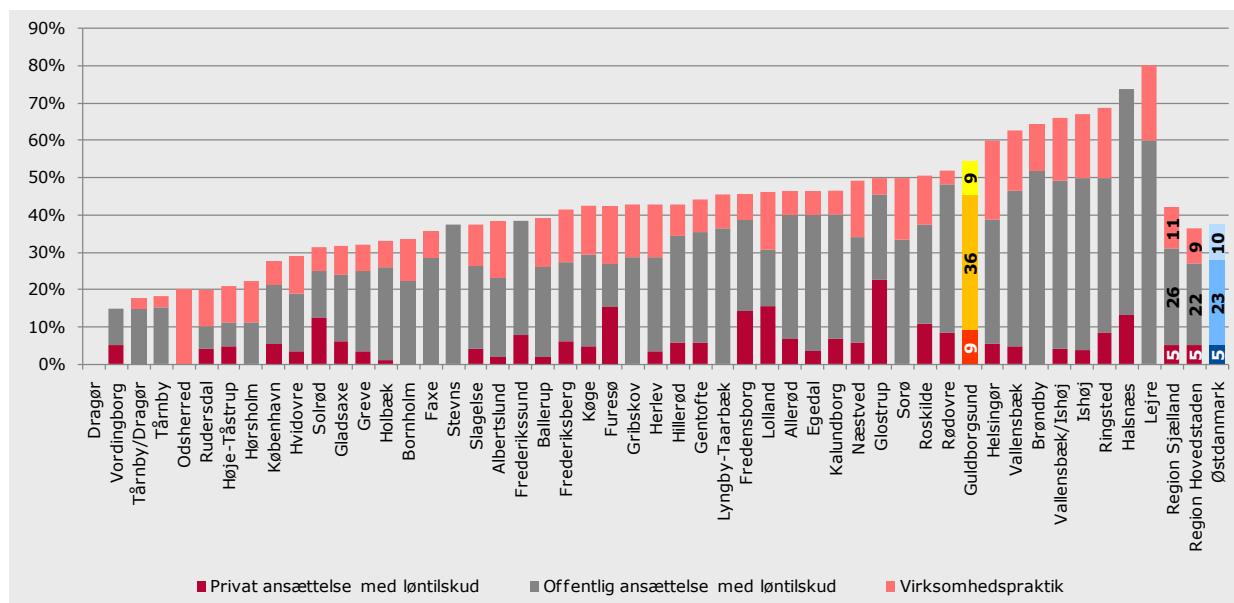
| | Guldborgsund | | | | | | Østdanmark | | | | |
|-----------------------------|---------------------------------------|---------------------------|-------------------------------|----------------------------|---------------------------|-------------------------------|---------------------------|-------------------------------|----------------------------|-------------------------------|------|
| | Ikke-vestlige indvandrere | | | Ikke-vestlige efterkommere | | | Ikke-vestlige indvandrere | | Ikke-vestlige efterkommere | | |
| | Jan 2011 | Ændring jan. 10 - jan. 11 | Andel af befolkningen jan. 11 | Jan. 2011 | Ændring jan. 10 - jan. 11 | Andel af befolkningen jan. 11 | Ændring jan. 10 - jan. 11 | Andel af befolkningen jan. 11 | Ændring jan. 10 - jan. 11 | Andel af befolkningen jan. 11 | |
| A-dagpenge | 54 | -16,9% | 3,4% | 2 | 100,0% | 1,3% | 7,3% | 5,7% | 19,9% | 3,9% | |
| Kontant- og starthjælp | Matchkategori i alt | 134 | -11,3% | 8,3% | 12 | 100,0% | 8,0% | -1,5% | 9,9% | 17,7% | 5,6% |
| | Match 1: Jobklar | 22 | -26,7% | 1,4% | 4 | 100,0% | 2,7% | -13,0% | 2,8% | 5,9% | 2,8% |
| | Match 2: Indsatsklar | 46 | -34,3% | 2,9% | 3 | -25,0% | 2,0% | 1,6% | 4,7% | 16,8% | 1,9% |
| | Match 3: Midlertidig passiv | 66 | 34,7% | 4,1% | 5 | 0,0% | 3,3% | 11,7% | 2,4% | 116,0% | 0,8% |
| | Øvrige indsatsklar/midlertidig passiv | 0 | -100,0% | 0,0% | 0 | 0,0% | 0,0% | -47,5% | 0,1% | -61,9% | 0,0% |
| Introduktionsydelse | 48 | 17,1% | 3,0% | 0 | -100,0% | 0,0% | 20,9% | 0,7% | -9,1% | 0,0% | |
| Revalidering | 4 | 33,3% | 0,2% | 1 | 0,0% | 0,7% | -15,4% | 0,2% | 16,4% | 0,2% | |
| Forrevalidering | 0 | 0,0% | 0,0% | 0 | -100,0% | 0,0% | -13,2% | 0,0% | 14,8% | 0,1% | |
| Sygedagpenge | 22 | -8,3% | 1,4% | 1 | 0,0% | 0,7% | -7,0% | 2,5% | -4,4% | 1,5% | |
| Ledighedsydelse | 8 | -11,1% | 0,5% | 0 | 0,0% | 0,0% | 7,6% | 0,3% | -10,0% | 0,1% | |
| Fleksjob | 15 | 25,0% | 0,9% | 0 | 0,0% | 0,0% | 3,3% | 0,5% | 20,7% | 0,1% | |
| Førtidspension | 195 | 11,4% | 12,1% | 3 | 0,0% | 2,0% | 6,8% | 9,4% | 16,4% | 1,6% | |
| Ydelsesgrupper i alt | 479 | -0,2% | 29,8% | 19 | 46,2% | 12,7% | 2,7% | 29,4% | 14,9% | 13,0% | |

Kilde: Jobindsats.dk (Alle ydelser under ét og kontant- og starthjælp, antal fuldtidspersoner)

7.2 Indsatsen

Den virksomhedsrettede indsats overfor de ledige ikke-vestlige indvandrere og efterkommere i Guldborgsund Kommune udgør den virksomhedsrettede aktivering blandt **a-dagpengemodtagere med ikke-vestlig baggrund** 54 pct. af alle aktiveringsforløb. Dette er over gennemsnittet for Østdanmark (38 pct.). Offentligt løntilskud udgør hovedparten af de virksomhedsrettede tilbud både i Guldborgsund Kommune og Østdanmark.

Figur 19: Andel virksomhedsrettet aktivering af alle aktiveringsforløb for ikke-vestlige indvandrere og efterkommere a-dagpenge i Østdanmark opgjort på kommuner og jobcentre, ultimo jan. 2011

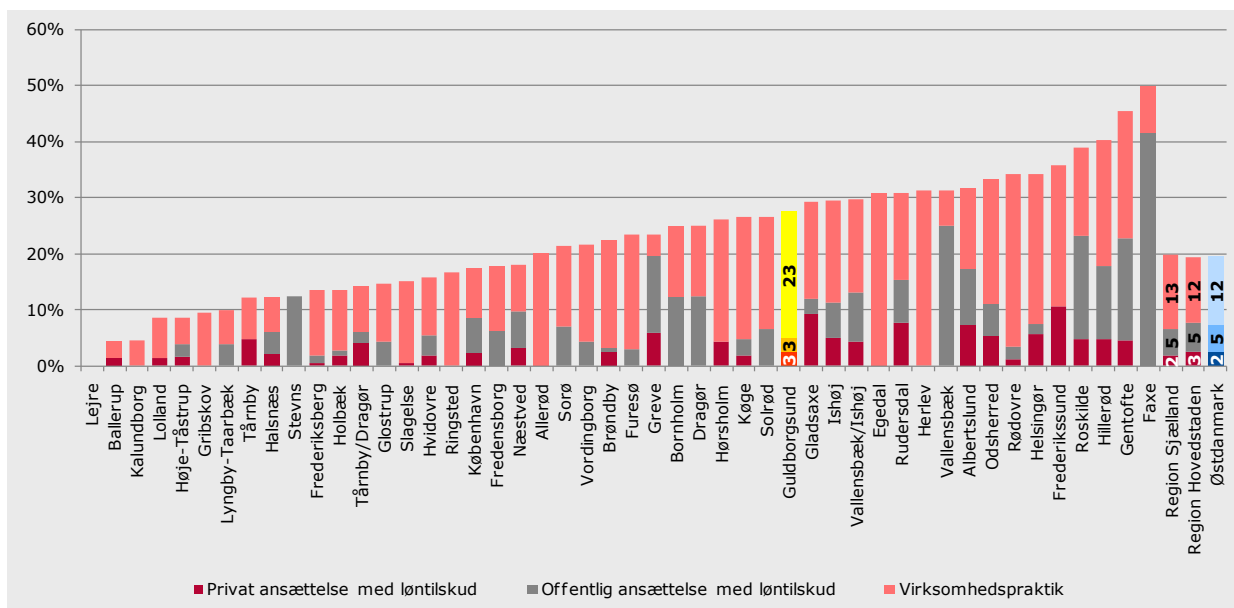


Kilde: Jobindsats.dk (A-dagpenge, antal forløb ultimo perioden)

Note: Nærværende kommune er markeret med gul og gennemsnittet for Østdanmark er markeret med blå.

I Guldborgsund Kommune udgør den virksomhedsrettede aktivering blandt **kontant- og starthjælpsmodtagere med ikke-vestlig baggrund** 29 pct. af alle aktiveringsforløb, hvilket er over gennemsnittet for Østdanmark (20 pct.). Her udgør virksomhedspraktik hovedparten af de virksomhedsrettede tilbud, og det gælder både Guldborgsund Kommune og Østdanmark.

Figur 20: Andel virksomhedsrettet aktivering af alle aktiveringsforløb for jobklare ikke-vestlige indvandrere og efterkommere på kontant- og starthjælp i Østdanmark opgjort på kommuner og jobcentre, ultimo dec. 2010



Kilde: Jobindsats.dk (Kontant- og starthjælp, antal forløb ultimo perioden)

Note: Nærværende kommune er markeret med gul og gennemsnittet for Østdanmark er markeret med blå.



Beskæftigelsesrådet
Beskæftigelsesregion
Hovedstaden & Sjælland

RAMBOLL

MANAGEMENT
& SOCIETY