



Beskæftigelsesrådet
Beskæftigelsesregion
Hovedstaden & Sjælland

Marts 2011

**Situationen på arbejdsmarkedet og de
beskæftigelsespolitiske udfordringer i**

Greve Kommune

2010 - 2012



1. INTRODUKTION

Dette notat sammenfatter udviklingen på arbejdsmarkedet i Greve Kommune. Formålet med notatet er at understøtte den lokale tilrettelæggelse af beskæftigelsesindsatsen i 2012 og at være input til beskæftigelsesplanen for 2012.

Notatet indeholder følgende kapitler:

- *Kapitel 2:* Sammenfatning af de væsentligste **hovedudfordringer** på arbejdsmarkedet i Greve Kommune
- *Kapitel 3:* Den **aktuelle situation** på arbejdsmarkedet i Greve Kommune.
- *Kapitel 4:* **Arbejdskraftreserven** i kommunen (ministermål 1)
- *Kapitel 5:* **Personer på permanent offentlig forsørgelse** i kommunen (ministermål 2)
- *Kapitel 6:* **Unge på offentlig forsørgelse** i kommunen (ministermål 3)
- *Kapitel 7:* **Indvandrere og efterkommere** fra ikke-vestlige lande på offentlig forsørgelse (ministermål 4)

2. SAMMENFATNING

Hovedudfordringer for Greve Kommune

Stigning i antallet af bruttoledige – særlig a-dagpengemodtagere

- I Greve Kommune er 14,7 pct. af befolkningen i den erhvervsaktive alder på offentlig forsørgelse, hvilket er mindre end gennemsnittet i Østdanmark (16,9 pct.).
- Antallet på offentlig forsørgelse er steget med 0,9 pct., hvilket svarer til udviklingen i Østdanmark.
- Stigning i antallet af a-dagpengemodtagere har medført en stigning i bruttoledigheden på 21,8 pct., hvilket er større end den gennemsnitlige udvikling i Østdanmark (10,4 pct.) Andelen af bruttoledige er dog fortsat mindre i Greve end gennemsnittet i Østdanmark (3,8 pct. mod 4,6 pct.)

Flere er blevet langtidsledige

- Antallet af langtidsledige, dvs. personer der har været ledige i mindst 40 sammenhængende uger, er steget. Langtidsledigheden udgør 16 pct. af de bruttoledige i Greve Kommune. Det er en mindre andel end gennemsnittet i Østdanmark (21,9 pct.).

Stor stigning i arbejdskraftreserven – og større end i Østdanmark

- Arbejdskraftreserven i Greve Kommune er steget med 22,2 pct. (mod 6,5 pct. i Østdanmark). Arbejdskraftreserven udgør dog fortsat en mindre andel af befolkningen i den erhvervsaktive alder set i forhold til Østdanmark. I alt 3 pct. af befolkningen i Greve Kommune indgår i arbejdskraftreserven mod 3,4 pct. i Østdanmark.

Stigning i antallet af indvandrere på permanent forsørgelse

- Antallet på permanent forsørgelse er steget med 0,4 modsat et fald på -0,5 pct. i Østdanmark. Det er særlig personer i fleksjob som er steget
- Antallet af personer med dansk oprindelse og ikke-vestlige efterkommere på permanente ydelser er faldet med hhv. -0,3 og -22,2 pct., mens ikke-vestlige indvandrere er steget med 5 pct.
- Andelen på permanente ydelser svarer til gennemsnittet i Østdanmark (7,2 pct.)

Flere unge på offentlig forsørgelse – og større stigning end i Østdanmark

- 10,2 pct. af alle unge under 30 år er på offentlig forsørgelse i Greve Kommune. Andelen svarer til gennemsnittet i Østdanmark (10 pct.).
- Der har været en stigning på 10,5 pct. mod en stigning på 3,6 pct. i Østdanmark.
- Især antallet af unge på kontant- og starthjælp matchgruppe2 og 3 er steget, samt unge på sygedagpenge og førtidspension.
- I alt 63 pct. af alle unge ledige i Greve Kommune har ikke en erhvervskompetencegivende uddannelse (januar 2009).

Stor andel af indvandrere og efterkommere på offentlig forsørgelse

- I alt 27 pct. af samtlige indvandrere og efterkommere fra ikke-vestlige lande bosat i Greve Kommune er på offentlig forsørgelse (mod 26,5 pct. i Østdanmark)
- Stigningen har været mindre i Greve Kommune end den gennemsnitlige stigning i Østdanmark (-0,8 pct. mod 3,6 pct.)

Note: Opgørelserne er fra januar 2011 (og udvikling jan 2010-jan 2011), hvor andet ikke er noteret

3. SITUATIONEN PÅ ARBEJDSMARKEDET

Den finansielle og økonomiske krise har medført en stigning i antallet af personer på offentlig forsørgelse. Stigningen er dog aftaget i løbet af 2010. For hele Østdanmark har der været tale om en stigning på 0,9 pct. fra januar 2010 til januar 2011. I Greve Kommune har der ligeledes været tale om en stigning på 0,9 pct.

I Greve Kommune modtager 14,7 pct. af befolkningen i den erhvervsaktive alder i offentlig forsørgelse, hvilket er en højere andel end gennemsnittet i Østdanmark (16,9 pct.)¹.

Tabel 1: Personer på offentlig forsørgelse i Greve Kommune og Østdanmark, jan. 2010 – jan. 2011

	Greve				Østdanmark		
	Januar 2009	Januar 2011	Ændring jan. 10- jan. 11	Andel af befolkningen jan. 11	Ændring jan. 10- jan. 11	Andel af befolkningen jan. 11	
A-dagpenge	893	977	9,4%	3,1%	5,6%	3,5%	
Kontant- og start- hjælp	Matchkategori i alt	626	630	0,6%	2,0%	4,2%	3,7%
	Match 1: Jobklar	258	246	-4,7%	0,8%	-8,9%	1,3%
	Match 2: Indsatsklar	278	250	-10,1%	0,8%	2,0%	1,6%
	Match 3: Midlertidig passiv	81	131	61,7%	0,4%	56,0%	0,7%
	Øvrige indsatsklar / midlertidig passiv	9	3	-66,7%	0,0%	-61,3%	0,0%
Introduktionsydelse	11	8	-27,3%	0,0%	24,8%	0,1%	
Revalidering	61	45	-26,2%	0,1%	-11,7%	0,3%	
Forrevalidering	10	11	10,0%	0,0%	4,1%	0,0%	
Sygedagpenge	715	675	-5,6%	2,2%	-5,5%	2,2%	
Ledighedsydelse	103	103	0,0%	0,3%	4,2%	0,3%	
Fleksjob	422	429	1,7%	1,4%	0,5%	1,0%	
Førtidspension	1.725	1.729	0,2%	5,5%	-0,9%	5,8%	
I alt	4.566	4.606	0,9%	14,7%	0,9%	16,9%	

Kilde: Jobindsats.dk (Alle ydelser under ét, antal fuldtidspersoner)

Stigningen i antallet af personer på offentlig forsørgelse skyldes især en stigning i antallet af a-dagpenge- og midlertidigt passive kontant- og starthjælpsmodtagere².

Det største fald i Greve Kommune ses blandt kontant- og starthjælpsmodtagere og sygedagpengemodtagere.

¹ Befolkningen i den erhvervsaktive alder defineres som 16-66-årige. Når begrebet befolkning eller befolkningsgruppe benyttes i nærværende rapport refereres der til befolkningen i den erhvervsaktive alder, med mindre andet er angivet.

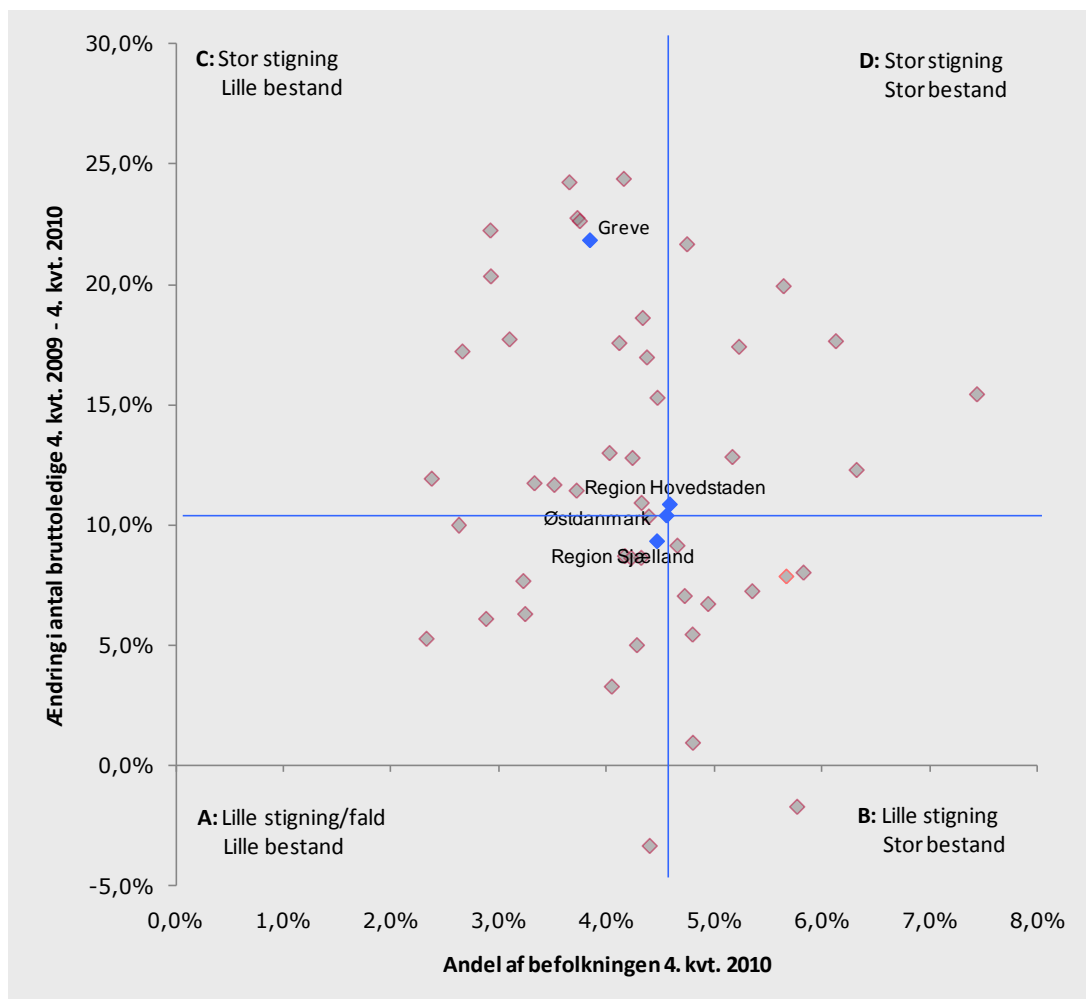
² Stigningen i matchgruppe 3 kan skyldes ændret match i forbindelse med implementering af den nye matchmodel.

3.1 Bruttoledighed

Bruttoledigheden, der omfatter såvel ledige som aktiverede, var i 4. kv. 2010 i Greve Kommune på 1.200 personer svarende til 3,8 pct. af befolkningen. Det er under niveauet for Østdanmark (4,6 pct.).

I Greve Kommune har der været en stigning på 21,8 pct. fra 4. kv. 2009 til 4. kv. 2010. Til sammenligning var den gennemsnitlige stigning i Østdanmark 10,4 pct. i samme periode.

Figur 1: Udviklingen i bruttoledigheden og bruttoledighedens andel af den erhvervsaktive befolkning i Østdanmark opgjort på kommuner og jobcentre, 4. kv. 2009 – 4. kv. 2010



Kilde: Statistikbanken, Jobindsats.dk og egne beregninger

Note: De blå linjer angiver gennemsnittet for Østdanmark.

Kommuner i felt A (Lille stigning og lille bestand): Fredensborg, Gentofte, Guldborgsund, Helsingør, Herlev, Holbæk, Hørsholm, Roskilde, Sorø, Tårnby/Dragør, Dragør, Vordingborg.

Kommuner i felt B (Lille stigning og stor bestand): Albertslund, Bornholm, Faxe, Glostrup, Høje-Taastrup, København, Køge, Næstved, Tårnby.

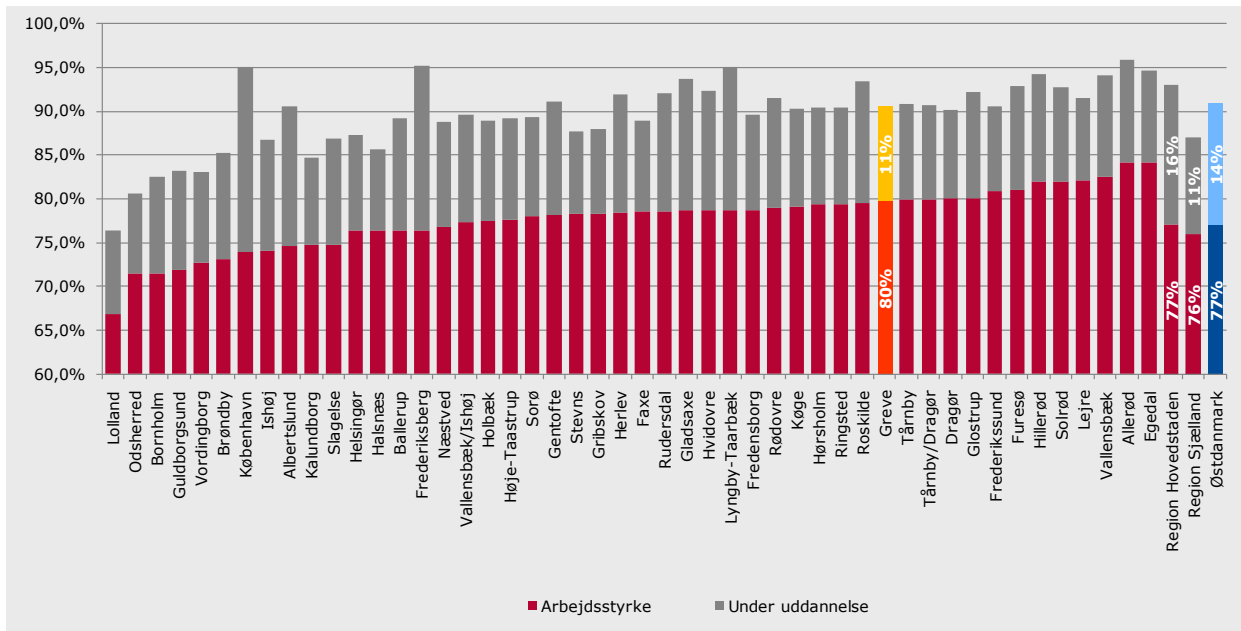
Kommuner felt C (Stor stigning og lille bestand): Allerød, Ballerup, Egedal, Frederiksberg, Frederikssund, Furesø, Gladsaxe, Greve, Gribskov, Hillerød, Hvidovre, Kalundborg, Lejre, Lyngby-Taarbæk, Ringsted, Rudersdal, Rødovre, Solrød, Stevn, Vallensbæk.

Kommuner felt D (Stor stigning og stor bestand): Brøndby, Halsnæs, Ishøj, Lolland, Odsherred, Slagelse, Vallensbæk/Ishøj.

3.2 Arbejdsstyrke og personer under uddannelse

Der er betydelig forskel på kommunerne i Østdanmark i forhold til, hvor stor en andel af befolkningen der indgår i arbejdsstyrken eller er under uddannelse. I Greve Kommune er i alt 90,6 pct. af befolkningen i den erhvervsaktive alder enten i arbejdsstyrken (79,8 pct.) eller under uddannelse (10,8 pct.), hvilket er på niveau med gennemsnittet i Østdanmark.

Figur 2: Arbejdsstyrken og personer under uddannelse som andel af befolkning i den erhvervsaktive alder i Østdanmark opgjort på kommuner og jobcentre, 2009



Kilde: Statistikbanken og egne beregninger

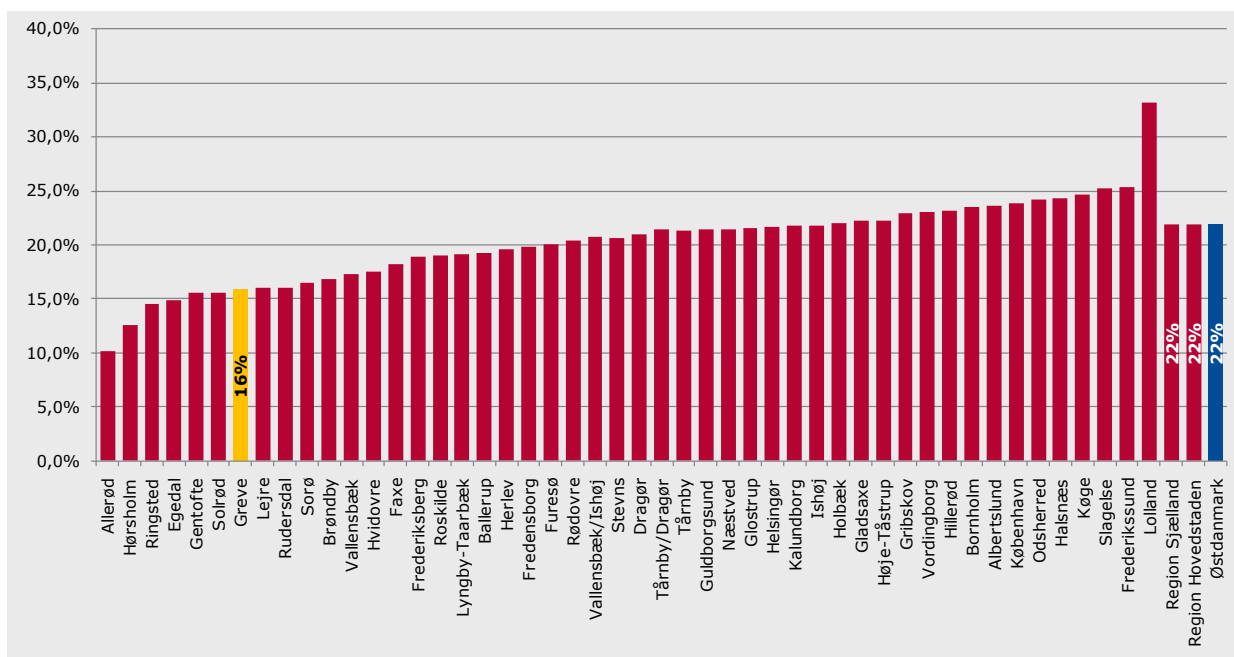
Note: Under uddannelse er opgjort som antal elever i fuldtidsuddannelse undtaget voksenuddannelser. Bemærk at skalaen på y-aksen starter ved 60 pct.

Nærværende kommune er markeret med gul og gennemsnittet for Østdanmark er markeret med blå.

3.3 Langtidsledighed

Andelen af bruttoledige som er langtidsledige, dvs. personer der har været ledige i mindst 40 sammenhængende uger, udgør 16 pct. af alle bruttoledige i Greve Kommune, hvilket er under niveauet for Østdanmark (21,9 pct.).

Figur 3: Andel langtidsledige af bruttoledige i Østdanmark opgjort på kommuner , 3. kv. 2010



Kilde: DREAM, Statistikbanken og egne udregninger

Note: Tal for bruttoledighed er opgjort for fuldtidspersoner i 3. kv. 2010. Tal for langtidsledighed er opgjort for fuldtidspersoner september 2010.

Nærværende kommune er markeret med gul og gennemsnittet for Østdanmark er markeret med blå.

3.4 Prognose for udviklingen på det lokale arbejdsmarked

For Østdanmark forventes ledigheden at være svagt faldende frem til 2012. For Greve Kommune forventes en tilsvarende udvikling, idet ledigheden forventes at falde frem mod 2012. Kommunens andel af alle bruttoledige i Østdanmark forventes at være uændret i 2012.

Tabel 2: Prognose for udviklingen i bruttoledigheden i Greve Kommune og Østdanmark, opgjort på fuldtidspersoner, 1. kv. 2011 – 4. kv. 2012

	1. kv. 2011	2. kv. 2011	3. kv. 2011	4. kv. 2011	1. kv. 2012	2. kv. 2012	3. kv. 2012	4. kv. 2012
Greve	1.300	1.243	1.084	1.155	1.248	1.185	1.033	1.083
Andel ift. Østdanmark	1,6%	1,6%	1,6%	1,6%	1,6%	1,6%	1,6%	1,6%
Østdanmark	81.770	76.179	68.388	71.256	77.260	72.136	65.308	67.684

Kilde: BRHS, Finansministeriet og Rambøll Management Consulting

4. MINISTERMÅL 1: BEGRÆNSNING AF ARBEJDSKRAFTRESERVEN

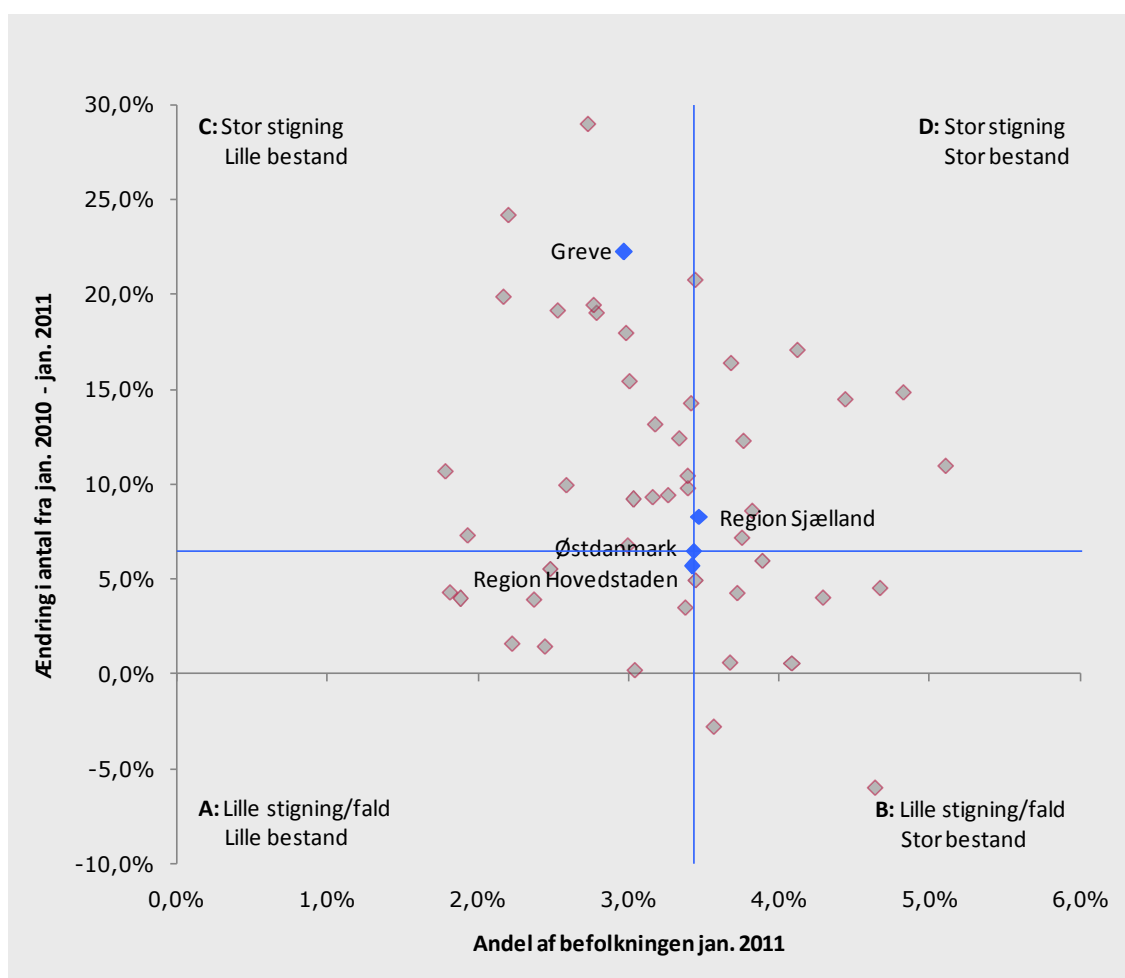
4.1 Udviklingstendenser

Arbejdskraftreserven er steget i hele Østdanmark

Som for de fleste kommuner i Østdanmark er arbejdskraftreserven steget i Greve Kommune fra januar 2010 til januar 2011. I Greve Kommune har der været en stigning på 22,2 pct., mens der for hele Østdanmark har været en stigning på 6,5 pct. Der er i alt 929 personer i arbejdskraftreserven i Greve Kommune i januar 2011.

I Greve Kommune udgjorde arbejdskraftreserven 3 pct. af befolkningen i december 2010, mens arbejdskraftreservens andel af befolkningen i Østdanmark var 3,4 pct.

Figur 4: Udviklingen i arbejdskraftreserven og arbejdskraftreservens andel af befolkningen i Østdanmark, opgjort på kommuner og jobcentre, jan. 2010 – jan. 2011



Kilde: DREAM

Note: De blå linjer angiver gennemsnittet for Østdanmark.

Kommuner i felt A (Lille stigning/fald og lille bestand): Fredensborg, Furesø, Gentofte, Helsingør, Holbæk, Hørsholm, Roskilde, Dragør.

Kommuner i felt B (Lille stigning/fald og stor bestand): Albertslund, Bornholm, Herlev, Høje-Taastrup, København, Køge, Næstved, Vordingborg.

Kommuner felt C (Stor stigning og lille bestand): Allerød, Ballerup, Egedal, Frederiksberg, Frederikssund, Gladsaxe, Greve, Guldborgsund, Hillerød, Hvidovre, Lejre, Lyngby-Taarbæk, Ringsted, Rudersdal, Rødovre, Solrød, Sorø, Tårnby/Dragør, Vallensbæk.

Kommuner i felt D (Stor stigning og stor bestand): Brøndby, Faxe, Glostrup, Halsnæs, Ishøj, Lolland, Odsherred, Slagelse, Stevn, Tårnby, Vallensbæk-Ishøj.

Udviklingen i arbejdskraftreserven i Greve Kommune fra januar 2010 til januar 2011 er kendetegnet ved:

- Større stigning i antallet af mænd end kvinder
- Størst stigning i antallet af ledige med dansk oprindelse og vestlig baggrund, samt efterkommere med ikke-vestlig baggrund
- Størst stigning blandt unge under 30 år

Tabel 3: Udviklingen i arbejdskraftreserven i Greve Kommune og Østdanmark, opgjort på køn, herkomst og alder, jan. 2010 – jan. 2011

		Greve			Østdanmark
		Januar 2010	Januar 2011	Ændring jan. 10 - jan 11	Ændring jan. 10 - jan. 11
Køn	Kvinder	369	436	18,2%	9,9%
	Mænd	391	493	26,1%	3,8%
Herkomst	Dansk oprindelse	538	669	24,3%	6,6%
	Ikke-vestlige Indvandrere	175	197	12,6%	3,9%
	Ikke-vestlige efterkommere	14	20	42,9%	20,6%
	Vestlige indvandrere og efterkommere	33	43	30,3%	7,6%
Alder	Under 25 år	60	91	51,7%	0,9%
	25-29 år	66	98	48,5%	-0,8%
	30-39 år	218	216	-0,9%	3,1%
	40-49 år	187	234	25,1%	8,0%
	50 år eller mere	229	290	26,6%	15,2%
I alt		760	929	22,2%	6,5%

Kilde: Jobindsats.dk

4.2 Til- og afgang fra arbejdskraftreserven

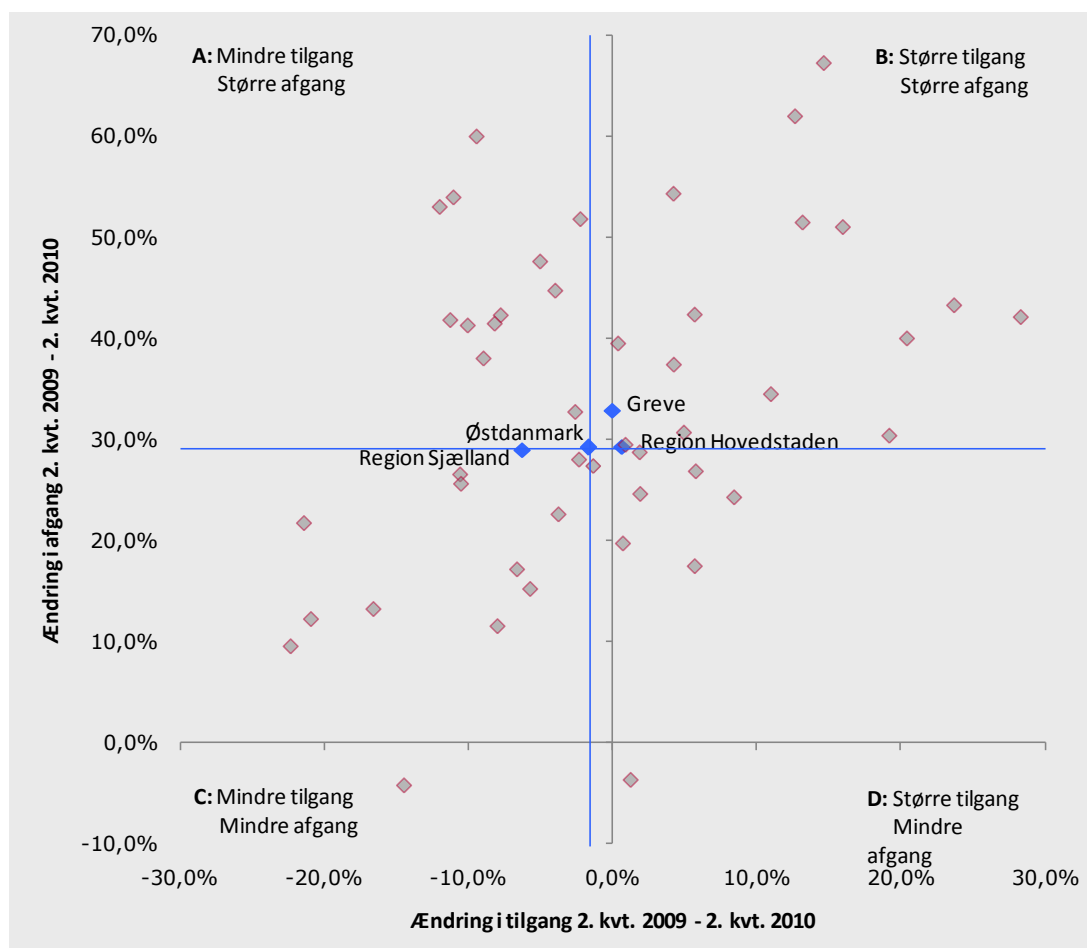
Stigningen i arbejdskraftreserven har ligget over stigningen i den generelle bruttoledighed i det seneste år, men fra december 2009 har stigningstaksten i arbejdskraftreserven været lavere end den generelle ledighedsstigning.

Generelt er tilgangen i Østdanmark uændret, mens flere forlader arbejdskraftreserven. Tendensen er, at kommuner der har en større tilgang også har en større afgang - altså samlet set en større omsætning i arbejdskraftreserven.

Udviklingen i til- og afgang fra arbejdskraftreserven i perioden 2. kv. 2009 til 2. kv. 2010 i Greve Kommune viser, at tilgangen (opgjort på påbegyndte forløb), er uændret (0 pct.), hvorimod der har været et fald i tilgangen i Østdanmark (-1,6 pct.). Afgangen fra arbejdskraftreserven i Greve Kommune (opgjort på afsluttede forløb), viser en stigning på 32,9 pct., hvilket er større end udviklingen i Østdanmark (29,2 pct.).

Greve Kommune ligger således over den gennemsnitlige udvikling i Østdanmark.

Figur 5: Udviklingen i til- og afgang i arbejdskraftreserven i Østdanmark opgjort på kommuner, 2. Kvt. 2009 – 2. Kvt. 2010



Kilde: DREAM (tallene er opgjort via DREAM, da data om til- og afgang ikke er tilgængelig i jobindsats.dk)

Note: De blå linjer angiver gennemsnittet for Østdanmark.

Kommuner felt A (Mindre tilgang og større afgang): Faxe, Halsnæs, Gentofte, Glostrup, Holbæk, Høje-Taastrup, Hørsholm, Lolland, Lyngby-Taarbæk, Odsherred, Ringsted, Roskilde,

Kommuner felt B (Større tilgang og større afgang): Allerød, Brøndby, Egedal, Frederiksberg, Furesø, Gladsaxe, Greve, Gribskov, Hvidovre, Ishøj, Kalundborg, Lejre, Rudersdal, Stevns, Vallensbæk, Vallensbæk/Ishøj

Kommuner felt C (Mindre tilgang og mindre afgang): Ballerup, Bornholm, Dragør, Fredensborg, Frederikssund, Guldborgsund, Køge, Næstved, Solrød, Tårnby, Tårnby/Dragør, Vordingborg

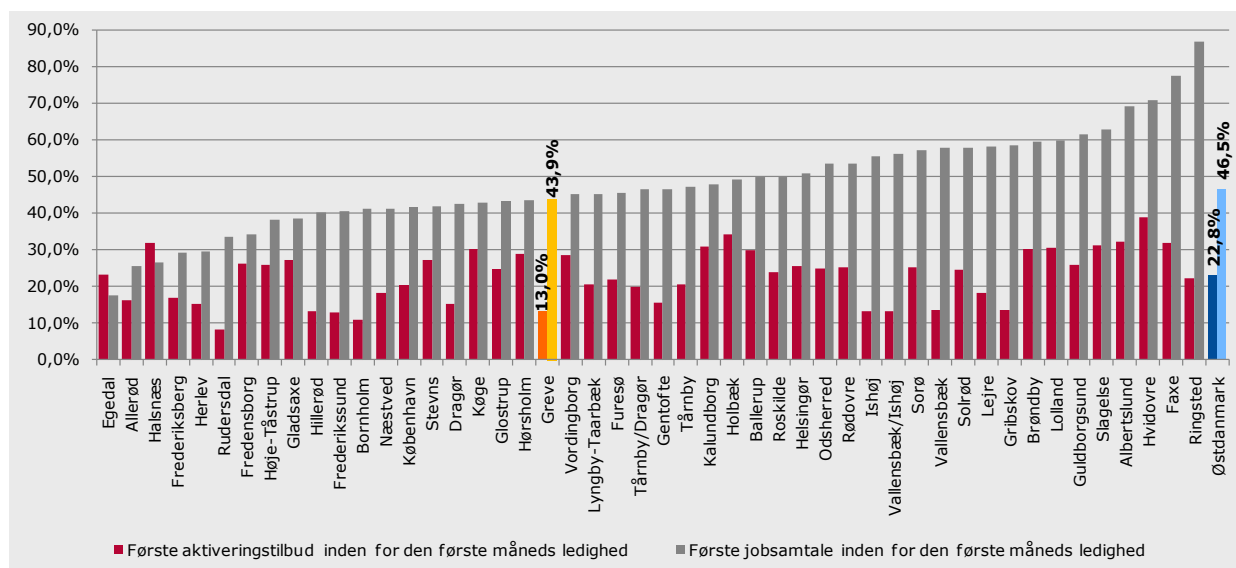
Kommuner felt D (Større tilgang og mindre afgang): Albertslund, Helsingør, Herlev, Hillerød, København, Rødovre, Slagelse, Sorø.

4.3 Indsatsen

Første samtale og aktiveringstilbud

I Greve Kommune modtager 43,9 pct. af de nyledige deres første jobsamtale inden for den første måneds ledighed, og 13 pct. af de nyledige starter i deres første aktiveringstilbud inden for den første måneds ledighed. I Figur 6 er Greve Kommune sammenlignet med de øvrige kommuner i Østdanmark ift. hvor stor andel af de nyledige, der modtager hhv. deres første jobsamtale og første aktiveringstilbud inden for den første måneds ledighed.

Figur 6: Andel nyledige med første jobsamtale og aktiveringstilbud inden for den første måneds ledighed i Østdanmark opgjort på kommuner og jobcentre, 3.kvt. 2010



Kilde: Jobindsats.dk (Tidlig indsats, tidspunkt for første jobsamtale/aktiveringstilbud for nye ydelsesmodtagere)

Note: Opgørelsen findes ikke for regionerne Hovedstaden og Sjælland på jobindsats.dk.

Nærværende kommune er markeret med gul og gennemsnittet for Østdanmark er markeret med blå.

Greve Kommune ligger under niveauet for Østdanmark – både hvad angår andel som modtager jobsamtale og aktivering inden for første måneds ledighed.

Jobsamtale og aktiveringstilbud til a-dagpengemodtagere samt kontant- og starthjælpsmodtagere inden for første måned af ledighed

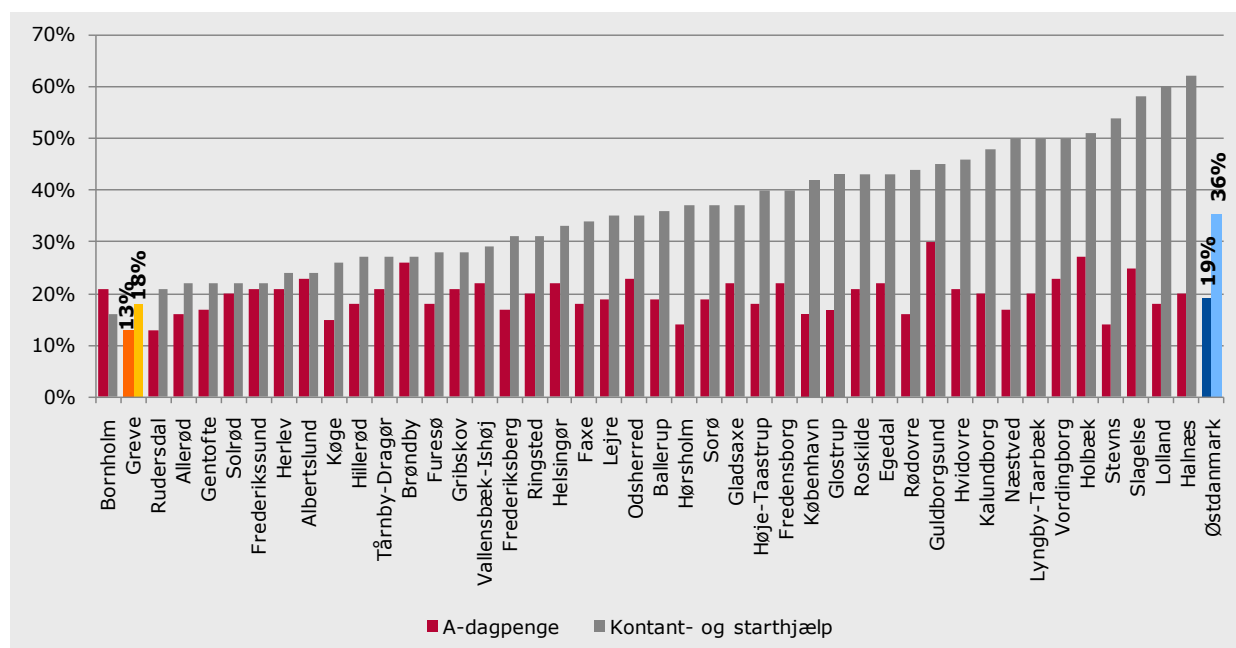
- I Greve Kommune modtager 29,7 pct. af nyledige a-dagpengemodtagere deres første jobsamtale inden for den første måneds ledighed (mod 30,7 pct. for Østdanmark), mens andelen for nyledige kontant- og starthjælpsmodtagere er 75,9 pct. (mod 72,7 pct. for Østdanmark)
- I Greve Kommune modtager 4,6 pct. af nyledige a-dagpengemodtagere deres første aktiveringstilbud inden for den første måneds ledighed (mod 6,7 pct. for Østdanmark), mens andelen for nyledige kontant- og starthjælpsmodtagere er 32,4 pct. (mod 49 pct. for Østdanmark).

Kilde: Jobindsats.dk, 3. kv. 2010

Aktiveringsgrad

I Greve Kommune ligger aktiveringsgraden for a-dagpengemodtagere i arbejdskraftreserven i 2. kv. 2010 på 13 pct., mens tallet for kontant- og starthjælpsmodtagere ligger på 18 pct. Aktiveringsgraden ligger under niveauet for Østdanmark for både a-dagpengemodtagere og kontant- og starthjælpsmodtagere.

Figur 7: Aktiveringsgraden for personer i arbejdskraftreserven i kommuner Østdanmark på a-dagpenge og kontant- og starthjælp, 2. kv. 2010



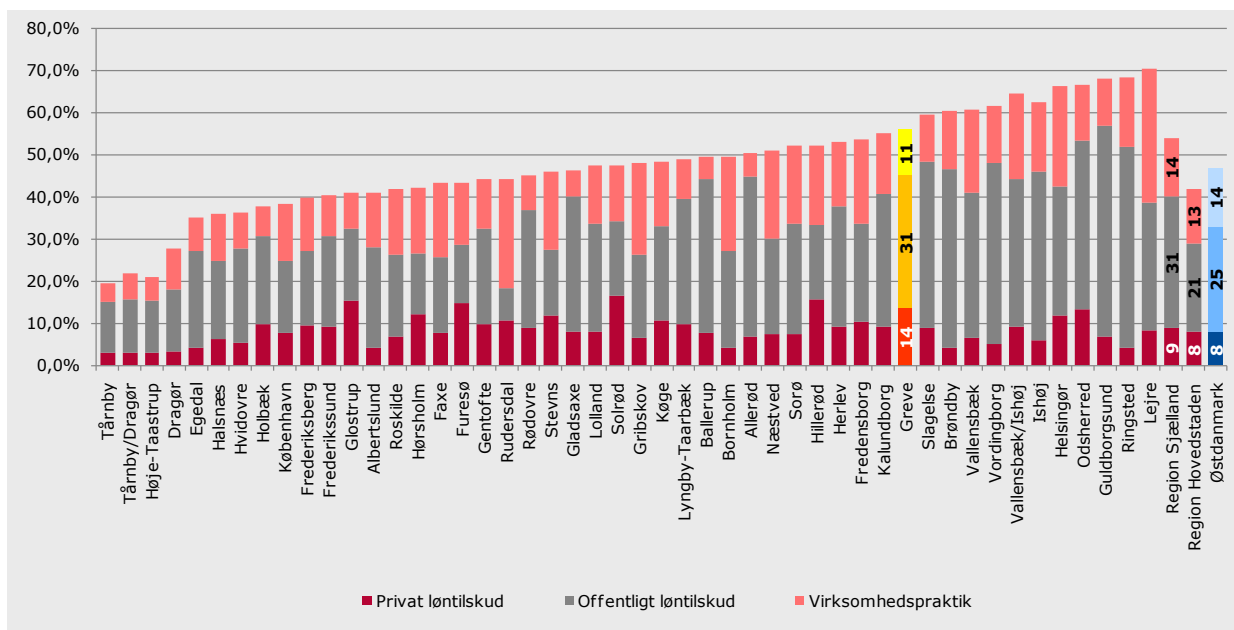
Kilde: DREAM (aktiveringsgraden er opgjort via DREAM, da data ikke er tilgængelig i jobindsats.dk)

Note: Nærværende kommune er markeret med gul og gennemsnittet for Østdanmark er markeret med blå.

Den virksomhedsrettede indsats i arbejdskraftreserven

I Greve Kommune udgør den virksomhedsrettede aktivering blandt a-dagpengemodtagere i arbejdskraftreserven 56 pct. af alle aktiveringsforløb, hvilket er over gennemsnittet for Østdanmark (47 pct.). Hovedparten er i offentligt løntilskud både i Greve Kommune og Østdanmark.

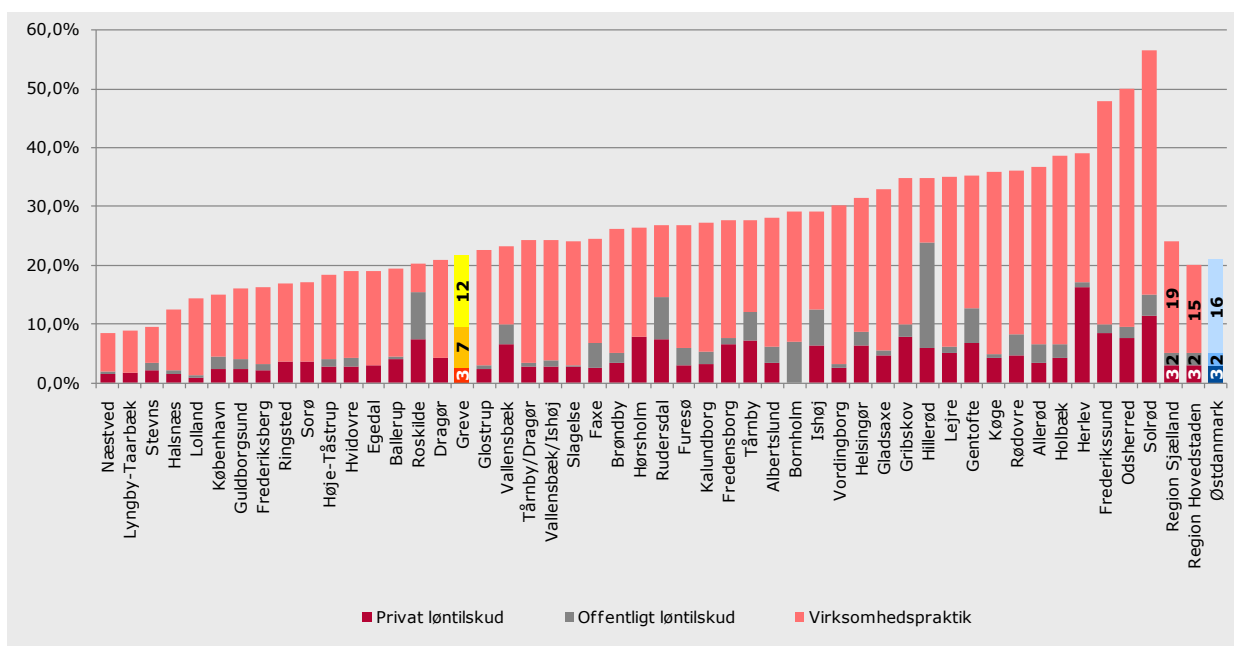
Figur 8: Andel virksomhedsrettet aktivering af alle aktiveringsforløb for a-dagpengemodtagere i arbejdskraftreserven i Østdanmark, opgjort på kommuner, 2. kv. 2010



Kilde: DREAM (aktiveringsgraden er opgjort via DREAM, da data ikke er tilgængelig i jobindsats.dk)
 Note: Nærværende kommune er markeret med gul og gennemsnittet for Østdanmark er markeret med blå.

I Greve Kommune udgør den virksomhedsrettede aktivering blandt **kontant- og starthjælpsmodtagere i arbejdskraftreserven** 22 pct. af alle aktiveringsforløb, hvilket er over gennemsnittet for Østdanmark (21 pct.). Virksomhedspraktik udgør hovedparten af de virksomhedsrettede tilbud både i Greve Kommune og Østdanmark.

Figur 9: Andel virksomhedsrettet aktivering af alle aktiveringsforløb for jobklare kontant- og starthjælpsmodtagere i arbejdskraftreserven i Østdanmark, opgjort på kommuner, 2. kv. 2010



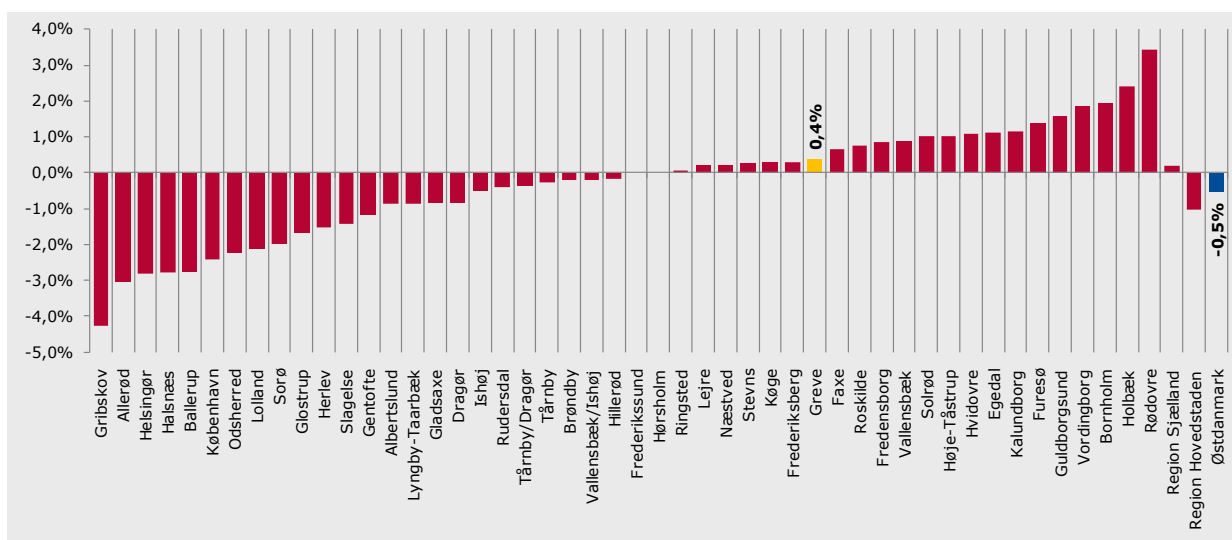
Kilde: DREAM (aktiveringsgraden er opgjort via DREAM, da data ikke er tilgængelig i jobindsats.dk)
 Note: Nærværende kommune er markeret med gul og gennemsnittet for Østdanmark er markeret med blå.

5. MINISTERMÅL 2: BEGRÆNSNING AF PERSONER PÅ PERMANENT OFFENTLIG FORSØRGELSE

5.1 Udviklingstendenser

I Greve Kommune har der været en stigning i antallet af personer på permanent forsørgelse på 0,4 pct. Antallet af personer på førtidspension og i fleksjob er steget med hhv. 0,2 pct. og 1,7 pct., mens antal personer på ledighedsydelse er uændret.

Figur 10: Udviklingen i antallet af fuldtidspersoner på permanente ydelser i Østdanmark opgjort på kommuner og jobcentre, jan. 2010 – jan. 2011



Note: Nærværende kommune er markeret med gul og gennemsnittet for Østdanmark er markeret med blå.

Kilde: Jobindsats.dk (Alle ydelser under ét, antal fuldtidspersoner)

Greve Kommune har haft en stigning i antallet af personer på permanent forsørgelse, modsat gennemsnittet i Østdanmark. Andelen af befolkningsgruppen på permanent ydelse i Greve er på niveau med andelen i Østdanmark, jf. nedenfor.

Forskelle i udviklingen i permanent forsørgelse når der ses på herkomst

I Greve Kommune er antallet af personer med dansk oprindelse på permanent forsørgelse faldet med -0,3 pct.. Ikke-vestlige efterkommere er faldet med -22,2, mens ikke-vestlig indvandrere er steget med pct. 5 fra januar 2010 til januar 2011. Det er særligt er ikke-vestlige indvandrere i fleksjob er steget.

Tabel 4: Udvikling i antallet af fuldtidspersoner på permanent offentlig forsørgelse i Greve Kommune og i Østdanmark opgjort på herkomst, jan. 2010 – jan. 2011

		Greve Kommune				Østdanmark	
		Januar 2010	Januar 2011	Ændring jan. 10 – jan. 11	Andel af befolkningsgruppen jan. 11	Ændring jan. 10 – jan. 11	Andel af befolkningsgruppen jan. 11
Personer med dansk oprindelse	Ledighedsydelse	93	96	3,2%	0,4%	3,9%	0,3%
	Fleksjob	411	412	0,2%	1,5%	0,4%	1,1%
	Førtidspension	1377	1368	-0,7%	5,0%	-2,2%	5,5%
	I alt	1881	1876	-0,3%	6,9%	-1,5%	6,9%
Indvandrere fra ikke-vestlige lande	Ledighedsydelse	10	7	-30,0%	0,3%	7,6%	0,3%
	Fleksjob	11	17	54,5%	0,7%	3,3%	0,5%
	Førtidspension	339	354	4,4%	14,1%	6,8%	10,5%
	I alt	360	378	5,0%	15,1%	6,6%	11,4%
Efterkommere fra ikke-vestlige lande	Ledighedsydelse	0	0	0,0%	0,0%	-10,0%	0,1%
	Fleksjob	0	0	0,0%	0,0%	20,7%	0,2%
	Førtidspension	9	7	-22,2%	1,3%	16,4%	2,2%
	I alt	9	7	-22,2%	1,3%	15,6%	2,4%
Herkomst i alt	Ledighedsydelse	103	103	0,0%	0,3%	4,2%	0,3%
	Fleksjob	422	429	1,7%	1,4%	0,5%	1,0%
	Førtidspension	1.725	1.729	0,2%	5,5%	-0,9%	5,9%
	I alt	2250	2261	0,4%	7,2%	-0,5%	7,2%

Kilde: Jobindsats.dk (Alle ydelser under ét, antal fuldtidspersoner)

Note: Indvandrere og efterkommere fra vestlige lande er udeladt.

I boksen nedenfor beskrives volumenen og sammensætningen af personer på permanent offentlig forsørgelse i Greve Kommune.

Personer på permanent offentlig forsørgelse i Greve Kommune

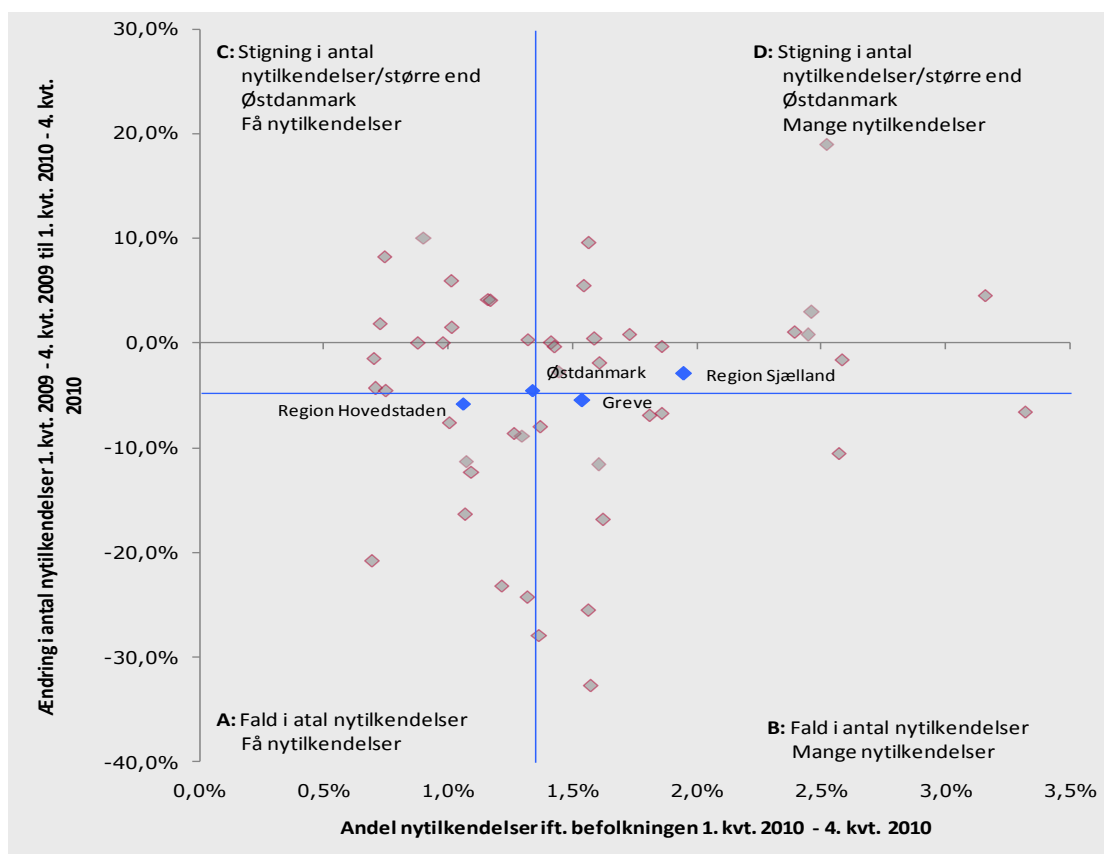
- I Greve Kommune er 7,2 pct. af befolkningen i den erhvervsaktive alder på permanent offentlig forsørgelse. Til sammenligning er andelen på permanent offentlig forsørgelse 7,2 pct. i Østdanmark.
- I Greve Kommune er 6,9 pct. af alle personer i den erhvervsaktive alder med dansk oprindelse på permanent offentlig forsørgelse (mod 6,9 pct. i Østdanmark)
- I Greve Kommune er 15,1 pct. af alle ikke-vestlige indvandrere på permanent offentlig forsørgelse, hvoraf størstedelen er på førtidspension. Blandt ikke-vestlige efterkommere udgør andelen på permanent offentlig forsørgelse 1,3 pct. De tilsvarende andele for Østdanmark er henholdsvis 11,4 pct. og 2,4 pct.

Kilde: Jobindsats.dk og Danmarks Statistik, januar 2011

5.2 Tilgang til permanent offentlig forsørgelse

I Greve Kommune er der sket et fald i antallet af nytilkendelser til permanent forsørgelse på -5,5 pct. Greve Kommune tilkender dog generelt lidt flere personer permanent offentlig forsørgelse end gennemsnittet i Østdanmark. I 2010 udgør andelen af nytilkendelser på permanente forsørgelsesordninger 1,5 pct. af kommunens befolkning i den erhvervsaktive alder.

Figur 11: Udviklingen i nytilkendelser af permanente ydelser i forhold til nytilkendelsernes andel af befolkningen i den erhvervsaktive alder i Østdanmark, opgjort på kommuner og jobcentre, 1. kvrt. 2010 - 4. kvrt. 2010



Kilde: Jobindsats.dk (Førtidspension, fleksjob og ledighedsydelse, antal forløb påbegyndt i perioden)
Note: De blå linjer angiver gennemsnittet for Østdanmark. Der skal tages forbehold mht. tolkning af ændring i antallet af tilkendelser, da der i mange kommuner er tale om nogle ganske få antal.

Kommuner felt A (Fald i nytilkendelser og få nytilkendelser): Frederiksberg, Gladsaxe, Glostrup, Gribskov, Herlev, Hillerød, Rudersdal, Tårnby/Dragør, Dragør, Tårnby

Kommuner felt B (Fald i nytilkendelser og mange nytilkendelser): Ballerup, Faxe, Greve, Halsnæs, Hvidovre, Køge, Lolland, Ringsted, Slagelse, Vordingborg

Kommuner felt C (Stigning i nytilkendelser/større end Østdanmark og få nytilkendelser): Allerød, Egedal, Frederikssund, Gentofte, Hørsholm, København, Lyngby-Taarbæk, Roskilde, Solrød, Vallensbæk, Vallensbæk/Ishøj

Kommuner felt D (Stigning i nytilkendelser/større end Østdanmark og mange nytilkendelser): Albertslund, Bornholm, Brøndby, Fredensborg, Guldborgsund, Helsingør, Holbæk, Høje-Taastrup, Ishøj, Kalundborg, Lejre, Næstved, Odsherred, Rødovre, Stevns

6. MINISTERMÅL 3: BEGRÆNSNING AF ANTALLET AF UNGE PÅ OFFENTLIG FORSØRGELSE

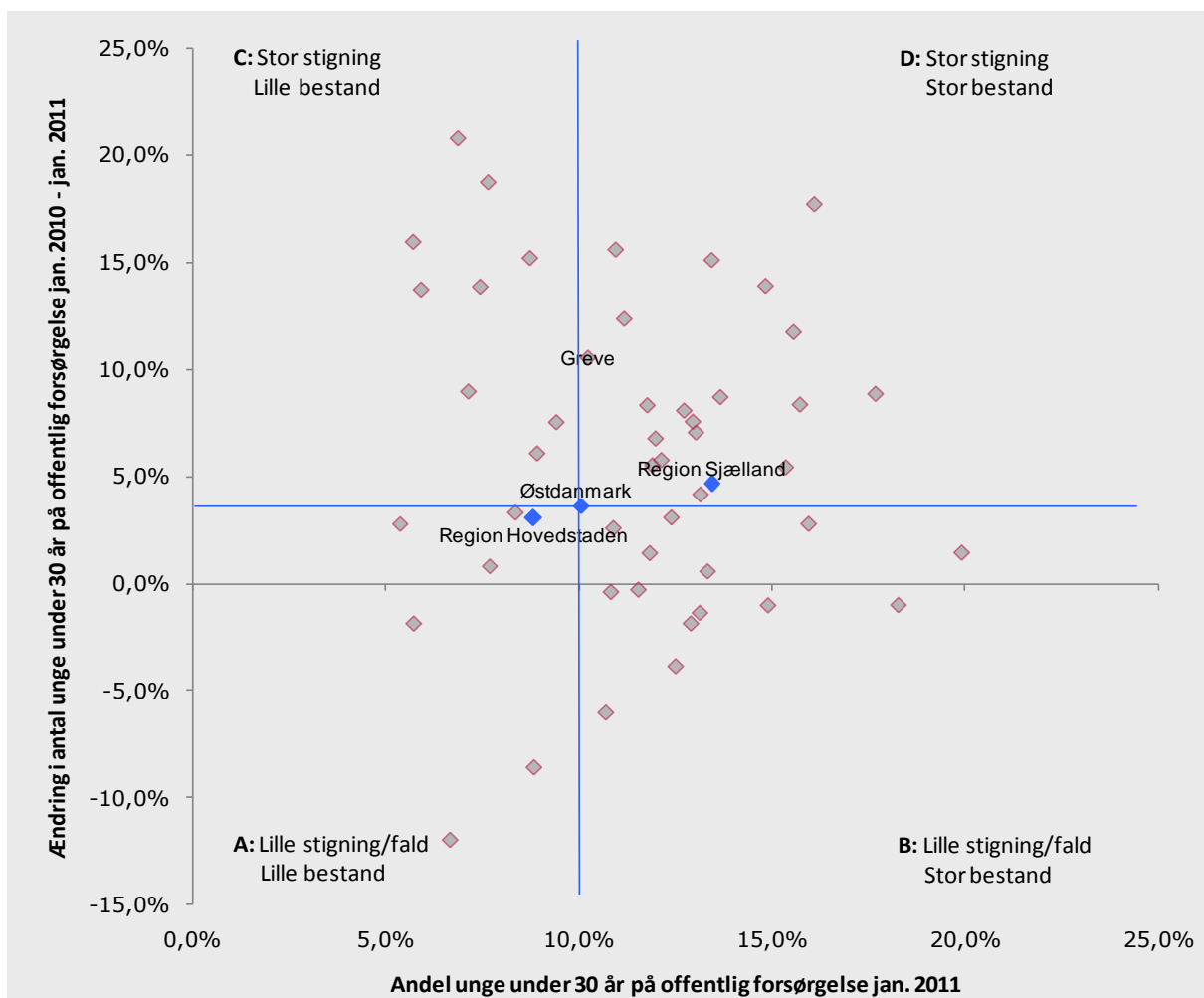
6.1 Udviklingstendenser

Antallet af unge under 30 år på offentlig forsørgelse er steget i hovedparten af kommunerne i Østdanmark det seneste år. I Greve Kommune har der været en stigning på 10,5 pct. fra januar 2010 til januar 2011. Det er mere end den gennemsnitlige stigning i Østdanmark på 3,6 pct.

I januar 2011 var 608 unge i Greve Kommune på offentlig forsørgelse, hvilket svarer til 10,2 pct. af alle unge under 30 år i kommunen. Andelen af unge på offentlig forsørgelse er større end gennemsnittet i Østdanmark (10 pct.).

Greve Kommune har således haft en større stigning i antallet af unge på offentlig forsørgelse end gennemsnittet i Østdanmark, og samtidig er andelen af unge på offentlig forsørgelse over gennemsnittet i Østdanmark.

Figur 12: Udviklingen i andelen af unge på offentlig forsørgelse i Østdanmark opgjort på kommuner og jobcentre, jan. 2010 – jan. 2011



Kilde: Jobindsats.dk (Alle ydelser under ét, antal fuldtidspersoner)

Note: De blå linjer angiver gennemsnittet for Østdanmark.

Kommuner felt A (Lille stigning og lille bestand): Fredensborg, Frederiksberg, Furesø, Gentofte, København, Dragør.

Kommuner felt B (Lille stigning og stor bestand): Ballerup, Brøndby, Frederikssund, Glostrup, Helsingør, Kalundborg, Lolland, Næstved, Odsherred, Rødovre, Slagelse, Tårnby-Dragør, Tårnby, Vordingborg.

Kommuner felt C (Stor stigning og lille bestand): Allerød, Egedal, Gladsaxe, Hørsholm, Lyngby-Taarbæk, Roskilde, Rudersdal, Solrød, Vallensbæk.

Kommuner felt D (Stor stigning og stor bestand): Albertslund, Bornholm, Faxe, Greve, Gribskov, Guldborgsund, Halsnæs, Herlev, Hillerød, Holbæk, Hvidovre, Høje-Tåstrup, Ishøj, Køge, Lejre, Ringsted, Sorø, Stevns, Vallensbæk-Ishøj.

Blandt unge på offentlig forsørgelse i Greve Kommune er især sket stigninger i antallet af:

- Unge på a-dagpenge
- Unge på kontant- og starthjælp i matchgruppe 2 og 3
- Unge på sygedagpenge
- Unge på førtidspension

Tabel 5: Udvikling i antallet af unge på offentlig forsørgelse i Greve Kommune og Østdanmark opgjort i fuldtidspersoner, jan. 2010 – jan. 2011

	Greve				Østdanmark		
	Januar 2010	Januar 2011	Ændring jan. 10 – jan. 11	Andel af befolkningen jan. 11	Ændring jan. 10 – jan. 11	Andel af befolkningen jan. 11	
A-dagpenge	133	140	5,3%	2,4%	6,0%	2,6%	
Kontant- og starthjælp samt introduktionsydelse	Matchkategori i alt	227	262	15,4%	4,4%	5,0%	4,8%
	Match 1: Jobklar	127	123	-3,1%	2,1%	-11,6%	2,2%
	Match 2: Indsatsklar	84	109	29,8%	1,8%	5,4%	1,9%
	Match 3: Midlertidig passiv	11	27	145,5%	0,5%	183,5%	0,7%
	Øvrige indsatsklar eller midlertidig passiv	6	2	-66,7%	0,0%	-65,9%	0,0%
Introduktionsydelse	5	3	-40,0%	0,1%	30,4%	0,1%	
Revalidering	16	11	-31,3%	0,2%	-10,6%	0,2%	
Forrevalidering	10	11	10,0%	0,2%	10,7%	0,2%	
Sygedagpenge	63	77	22,2%	1,3%	-6,6%	1,0%	
Ledighedsydelse	5	6	20,0%	0,1%	-9,5%	0,0%	
Fleksjob	17	17	0,0%	0,3%	-9,5%	0,1%	
Førtidspension	75	82	9,3%	1,4%	4,4%	0,9%	
Ydelsesgrupper i alt	550	608	10,5%	10,2%	3,6%	10,0%	

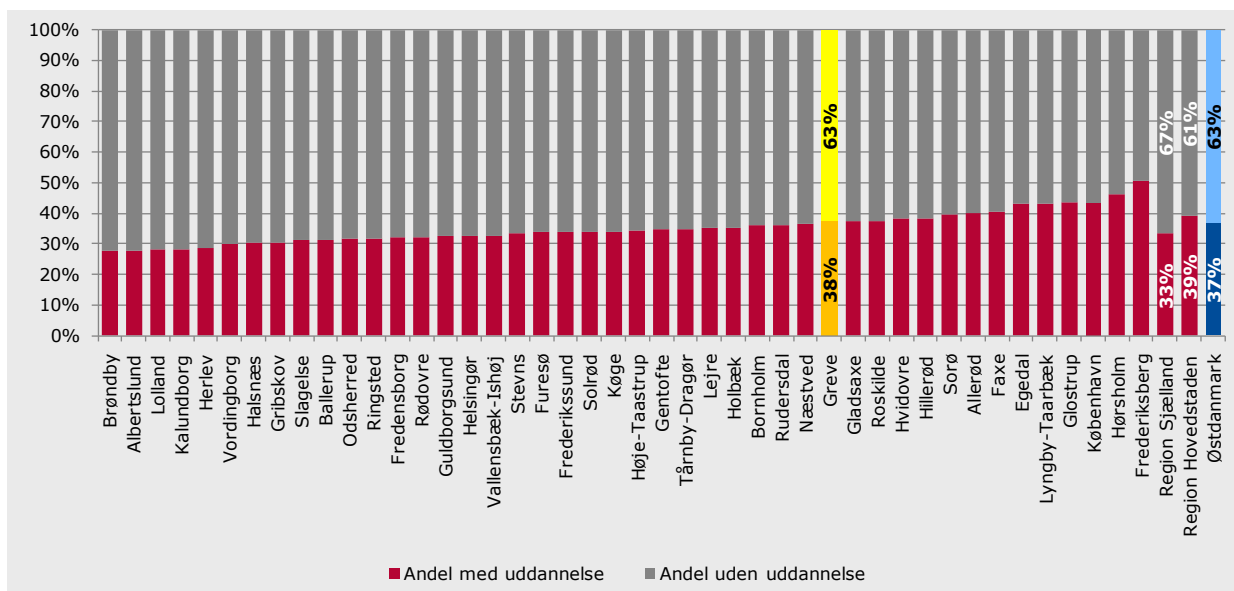
Kilde: Jobindsats.dk (Alle ydelser under ét og kontant- og starthjælp, antal fuldtidspersoner)

Mange ledige unge er uden uddannelse

Størstedelen af de ledige unge har ikke nogen uddannelse, dvs. de hverken har eller er i gang med en erhvervskompetencegivende uddannelse.

I Greve Kommune er 63 pct. af de ledige unge uden uddannelse, svarende til 155 ud af 248 unge under 30 år. Det svarer til gennemsnittet for Østdanmark (63 pct.).

Figur 13: Ledige unge med og uden uddannelse i Østdanmark opgjort på kommuner og jobcentre, jan. 2009



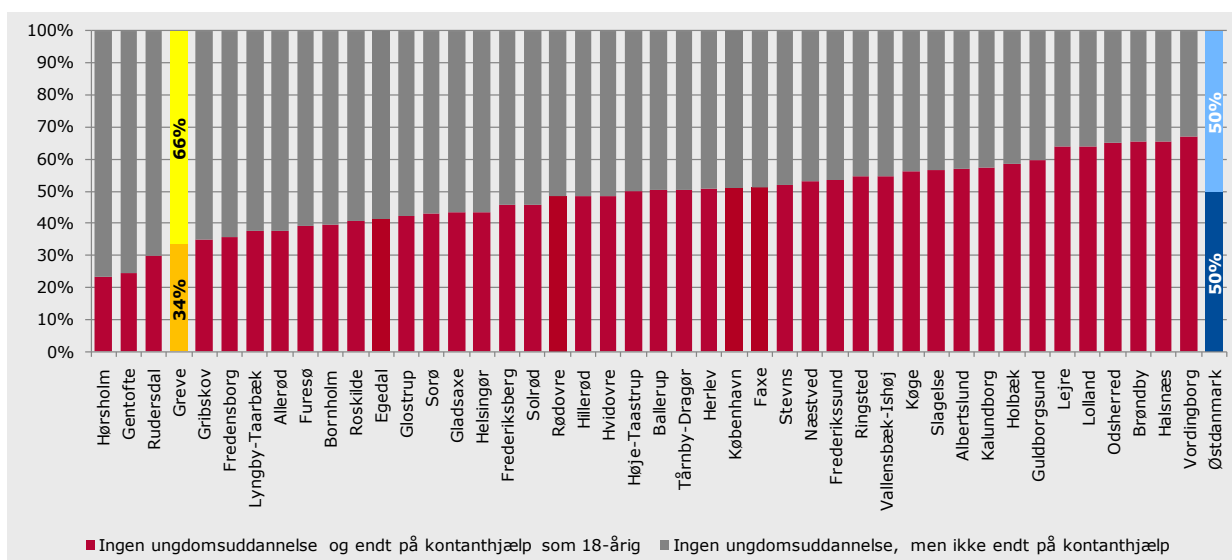
Kilde: IDA og DREAM

Note: Opgørelsen omfatter a-dagpenge og kontant- og starthjælpsmodtagere match 1, 2 og 3 under 30 år. Nærværende kommune er markeret med gul og gennemsnittet for Østdanmark er markeret med blå.

15-17-årige uden uddannelse – stor risiko for at ende på kontanthjælp

En særlig risikogruppe er de 15-17-årige, som ikke er i gang med en uddannelse. I Greve Kommune modtog 34 pct. af de tidligere 15-17-årige uden igangværende uddannelse kontanthjælp som 18-årig. Det er under niveauet i Østdanmark (50 pct.).

Figur 14: 15-17-årige uden uddannelse som er på kontanthjælp som 18-årige i Østdanmark opgjort på kommuner, 2010



Kilde: Analyse af 15-17-årige uden uddannelse i Østdanmark”, Rambøll Management Consulting, 2010

Note: Nærværende kommune er markeret med gul og gennemsnittet for Østdanmark er markeret med blå.

I januar 2010 var der i Greve Kommune 59 15-17-årige uden igangværende uddannelse, svarende til ca. 2,7 pct. af alle 15-17-årige i kommunen. I Østdanmark er udgør andelen af 15-17-årige uden igangværende uddannelse 4,1 pct.

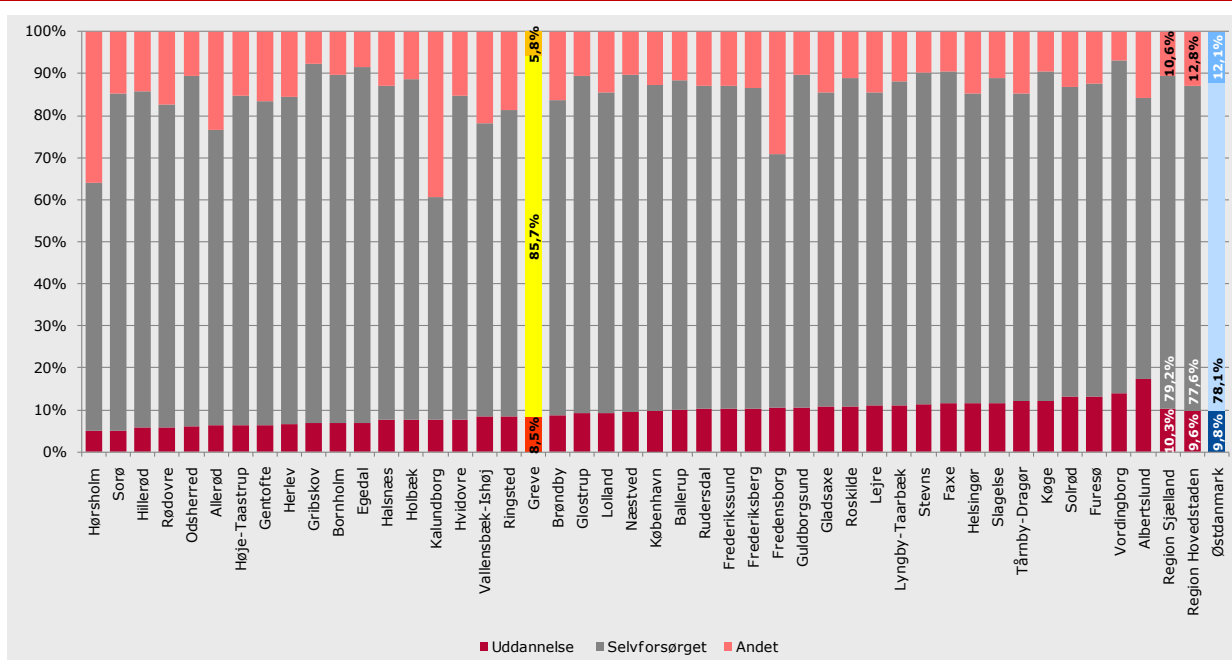
Blandt unge 15-17-årige uden uddannelse er det især følgende grupper, der er i risiko for at komme på kontanthjælp som 18-årige:

- Unge mænd
- Unge med ikke-vestlig oprindelse
- Unge med enlige forældre
- Unge, hvis forældre er på offentlig forsørgelse og/eller uden uddannelse
- Udeboende unge

Unge i uddannelse

I Greve overgår 8,5 pct. af de ledige unge på a-dagpenge og kontant- og starthjælp til uddannelse efter endt ledighedsforløb. Dette placerer jobcentret i den lave ende blandt kommunerne og jobcentre i Østdanmark. 85,7 pct. af de ledige unge i Greve afslutter deres ledighedsforløb ved at overgå til selvforsørgelse.

Figur 15: Andel af afsluttede forløb for nyledige unge i Østdanmark opgjort på kommuner og jobcentre, 2. kv. 2010



Kilde: DREAM

Note: Målgruppen omfatter alle ledige unge under 30 år, dvs. kontant- og starthjælpsmodtagere matchgruppe 1, 2 og 3 og a-dagpengemodtagere, der var nyledige i 2.kvt 2009 og som inden 2.kvt. 2010 har afsluttet forløbet. I målingen tages der ikke højde for personer, der ophører med at modtage kontant- eller starthjælp eller a-dagpenge, men senere i perioden modtager ydelsen. Uddannelse indbefatter SU med og uden ydelse. Andet indbefatter sygedagpenge, ferieledighed, udvandret m.v.

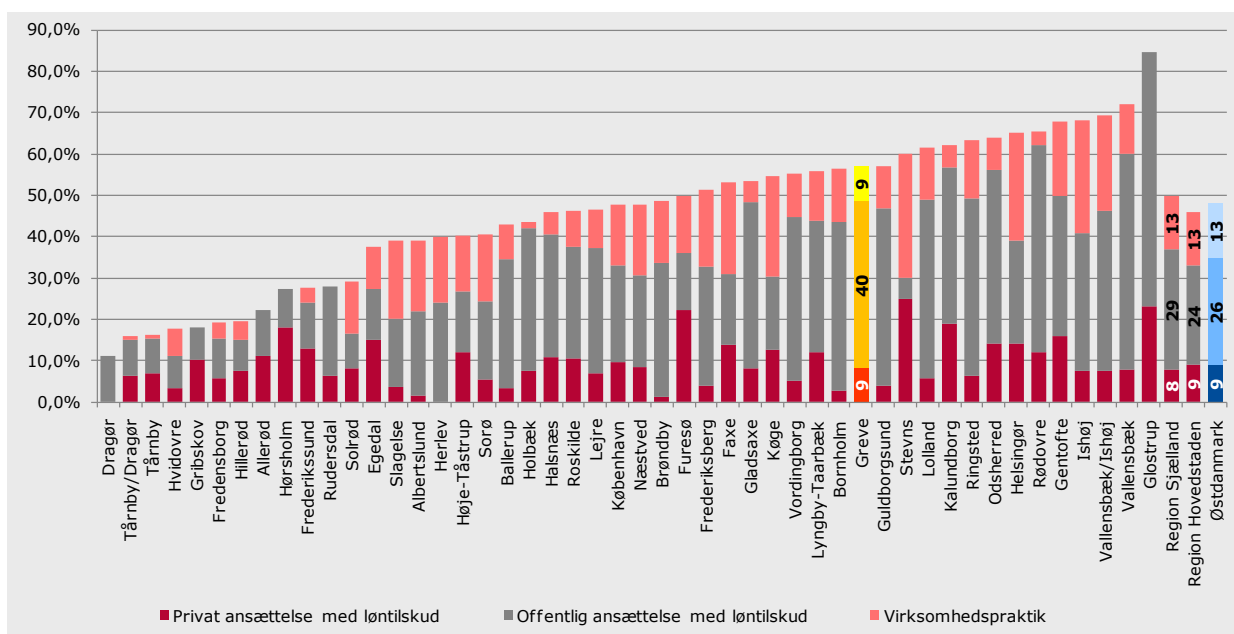
Nærværende kommune er markeret med gul og gennemsnittet for Østdanmark er markeret med blå.

6.2 Indsatsen

Den virksomhedsrettede indsats overfor de ledige unge

I Greve Kommune udgør den virksomhedsrettede aktivering blandt **unge a-dagpengemodtagere** 58 pct. af alle aktiveringsforløb, hvilket er over gennemsnittet for Østdanmark (48 pct.). Offentligt løntilskud udgør hovedparten af de virksomhedsrettede tilbud både i Greve Kommune og Østdanmark.

Figur 16: Andel virksomhedsrettet aktivering af alle aktiveringsforløb for a-dagpengemodtagere under 30 år i Østdanmark opgjort på kommuner og jobcentre, ultimo jan. 2011

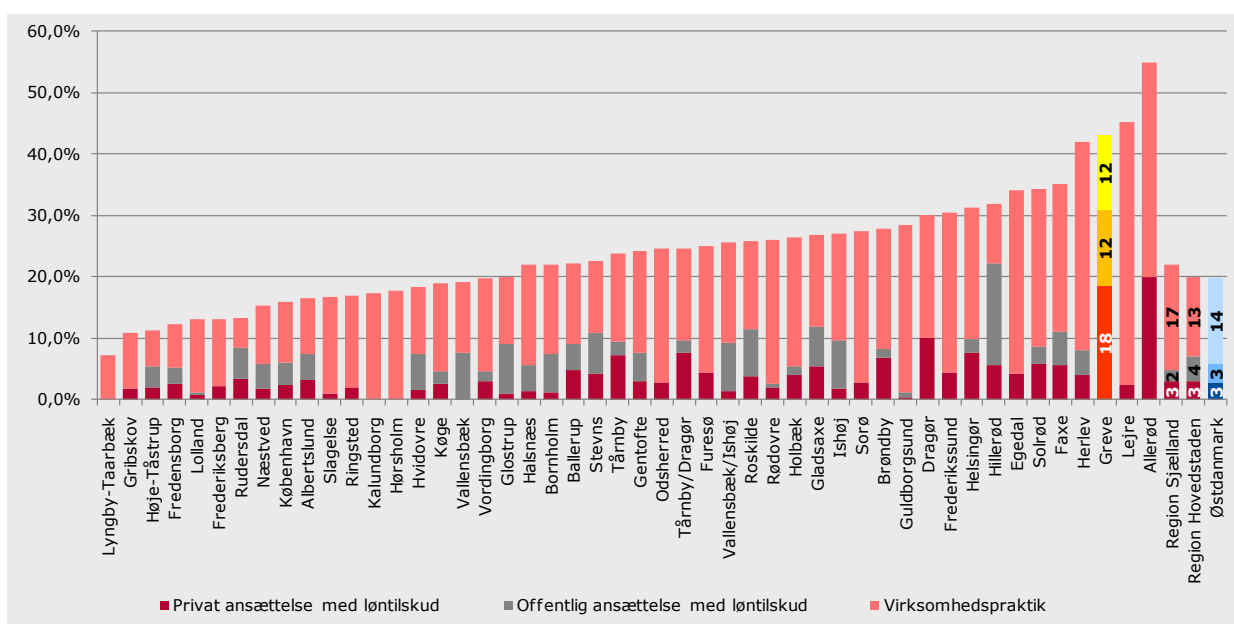


Kilde: Jobindsats.dk (A-dagpenge, antal forløb ultimo perioden)

Note: Nærværende kommune er markeret med gul og gennemsnittet for Østdanmark er markeret med blå.

I Greve Kommune udgør den virksomhedsrettede aktivering blandt **unge jobklare kontant- og starthjælpsmodtagere** 42 pct. af alle aktiveringsforløb, hvilket er over gennemsnittet for Østdanmark (20 pct.). Privat løntilskud udgør hovedparten af de virksomhedsrettede tilbud i Greve Kommune mens virksomhedspraktik udgør hovedparten i Østdanmark

Figur 17: Andel virksomhedsrettet aktivering af alle aktiveringsforløb for jobklare kontant- og starthjælpsmodtagere under 30 år i Østdanmark opgjort på kommuner og jobcentre, ultimo dec. 2010



Kilde: Jobindsats.dk (Kontant- og starthjælp, antal forløb ultimo perioden)

Note: Nærværende kommune er markeret med gul og gennemsnittet for Østdanmark er markeret med blå.

7. MINISTERMÅL 4: BEGRÆNSNING AF IKKE-VESTLIGE INDVANDRERE OG EFTERKOMMERE PÅ OFFENTLIG FORSØRGELSE

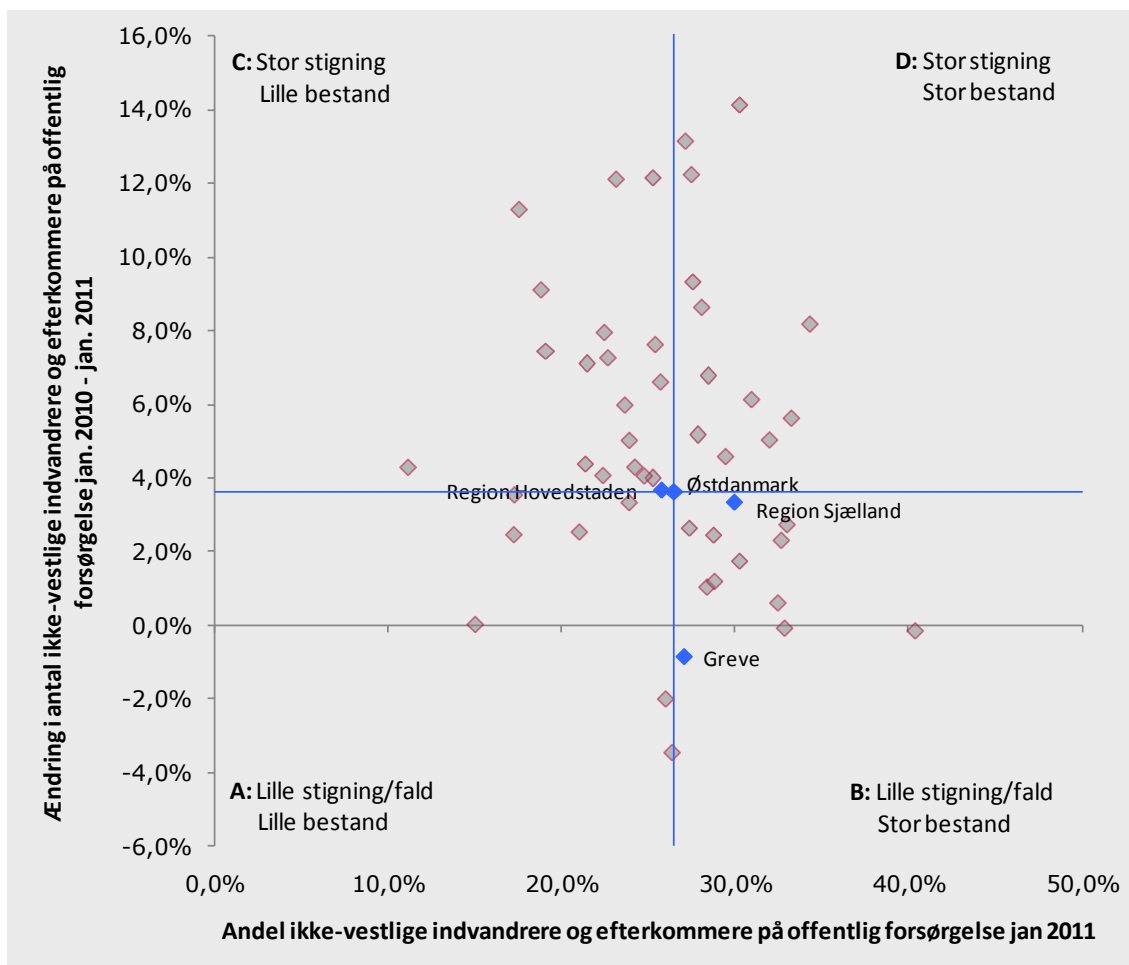
7.1 Udviklingstendenser

I stort set alle kommuner i Østdanmark har der været en stigning i antallet af ikke-vestlige indvandrere på offentlig forsørgelse, mens der i nogle få kommuner har været et fald i antallet af ikke-vestlige efterkommere på offentlig forsørgelse.

Greve Kommune har haft et fald på -0,8 pct. i antallet af ikke-vestlige indvandrere og efterkommere på offentlig forsørgelse. Faldet er modsat udviklingen i Østdanmark (+3,6 pct.).

Andelen af ikke-vestlige indvandrere og efterkommere på offentlig forsørgelse i Greve Kommune ligger i januar 2011 på 27,0 pct. hvilket er over gennemsnittet for Østdanmark (26,5 pct.).

Figur 18: Udviklingen i antallet af ikke-vestlige indvandrere og efterkommere på offentlig forsørgelse i Østdanmark opgjort på kommuner og jobcentre, jan. 2010 – jan. 2011



Kilde: Jobindsats.dk (Alle ydelser under ét, antal fuldtidspersoner)

Note: De blå linjer angiver gennemsnittet for Østdanmark.

Kommuner felt A (Lille stigning og lille bestand): Furesø, Glostrup, Gribskov, Herlev, Lyngby-Taarbæk, Dragør og Vallensbæk

Kommuner felt B (Lille stigning og stor bestand): Fredensborg, Greve, Guldborgsund, Helsingør, Hillerød, Holbæk, København, Lolland, Næstved, Ringsted, Slagelse og Region Sjælland

Kommuner felt C (Stor stigning og lille bestand): Albertslund, Allerød, Egedal, Frederiksberg, Gentofte, Gladsaxe, Hvidovre, Hørsholm, Lejre, Odsherred, Roskilde, Rudersdal, Rødovre, Solrød, Sorø, Tårnby/Dragør, Tårnby, Vallensbæk/Ishøj og Region Hovedstaden

Kommuner felt D (Stor stigning og stor bestand): Ballerup, Bornholm, Brøndby, Faxe, Frederikssund, Halsnæs, Høje-Taastrup, Kalundborg, Køge, Stevns, Ishøj og Vordingborg

Ikke-vestlige indvandrere og efterkommere på offentlig forsørgelse opgjort på ydelser

I Greve Kommune er det særligt følgende grupper blandt ikke-vestlige indvandrere og efterkommere på offentlig forsørgelse der er steget i antal:

- Indvandrere på a-dagpenge
- Jobklare efterkommere på kontant- og starthjælp
- Indvandrere på førtidspension og i fleksjob

Tabel 6: Udvikling i antallet af ikke-vestlige indvandrere og efterkommere på offentlig forsørgelse i Greve Kommune og Østdanmark, opgjort på fuldtidspersoner, jan. 2010 – jan. 2011

	Greve						Østdanmark				
	Ikke-vestlige indvandrere			Ikke-vestlige efterkommere			Ikke-vestlige indvandrere		Ikke-vestlige efterkommere		
	Jan 2011	Ændring jan. 10 - jan.11	Andel af befolkningen jan. 11	Jan. 2011	Ændring jan. 10 - jan. 11	Andel af befolkningen jan. 11	Ændring jan. 10 - jan. 11	Andel af befolkningen jan. 11	Ændring jan. 10 - jan. 11	Andel af befolkningen jan. 11	
A-dagpenge	182	5,2%	7,3%	12	-7,7%	2,3%	7,3%	5,7%	19,9%	3,9%	
Kontant- og starthjælp	Matchkategori i alt	134	-14,1%	5,3%	22	10,0%	4,2%	-1,5%	9,9%	17,7%	5,6%
	Match 1: Jobklar	39	-17,0%	1,6%	13	8,3%	2,5%	-13,0%	2,8%	5,9%	2,8%
	Match 2: Indsatsklar	52	-18,8%	2,1%	7	0,0%	1,3%	1,6%	4,7%	16,8%	1,9%
	Match 3: Midlertidig passiv	41	-4,7%	1,6%	2	100,0%	0,4%	11,7%	2,4%	116,0%	0,8%
	Øvrige indsatsklar/midlertidig passiv	2	0,0%	0,1%	0	0,0%	0,0%	-47,5%	0,1%	-61,9%	0,0%
Introduktionsydelse	8	-27,3%	0,3%	0	0,0%	0,0%	20,9%	0,7%	-9,1%	0,0%	
Revalidering	4	-33,3%	0,2%	1	0,0%	0,2%	-15,4%	0,2%	16,4%	0,2%	
Forrevalidering	0	0,0%	0,0%	0	0,0%	0,0%	-13,2%	0,0%	14,8%	0,1%	
Sygedagpenge	69	-2,8%	2,7%	2	-71,4%	0,4%	-7,0%	2,5%	-4,4%	1,5%	
Ledighedsydelse	7	-30,0%	0,3%	0	0,0%	0,0%	7,6%	0,3%	-10,0%	0,1%	
Fleksjob	17	54,5%	0,7%	0	0,0%	0,0%	3,3%	0,5%	20,7%	0,1%	
Førtidspension	354	4,4%	14,1%	7	-22,2%	1,3%	6,8%	9,4%	16,4%	1,6%	
Ydelsesgrupper i alt	775	-0,1%	30,9%	44	-12,0%	8,5%	2,7%	29,4%	14,9%	13,0%	

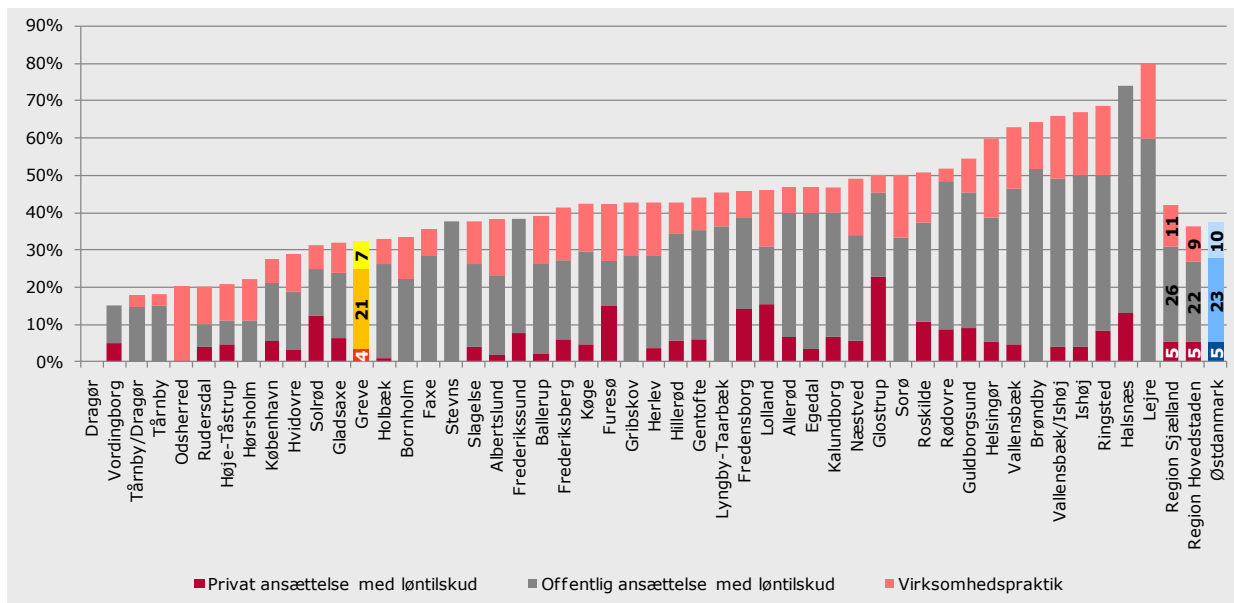
Kilde: Jobindsats.dk (Alle ydelser under ét og kontant- og starthjælp, antal fuldtidspersoner)

7.2 Indsatsen

Den virksomhedsrettede indsats overfor de ledige ikke-vestlige indvandrere og efterkommere

I Greve Kommune udgør den virksomhedsrettede aktivering blandt **a-dagpengemodtagere med ikke-vestlig baggrund** 32 pct. af alle aktiveringsforløb. Dette er under gennemsnittet for Østdanmark (37 pct.). Offentligt løntilskud udgør hovedparten af de virksomhedsrettede tilbud både i Greve Kommune og Østdanmark.

Figur 19: Andel virksomhedsrettet aktivering af alle aktiveringsforløb for ikke-vestlige indvandrere og efterkommere a-dagpenge i Østdanmark opgjort på kommuner og jobcentre, ultimo jan. 2011

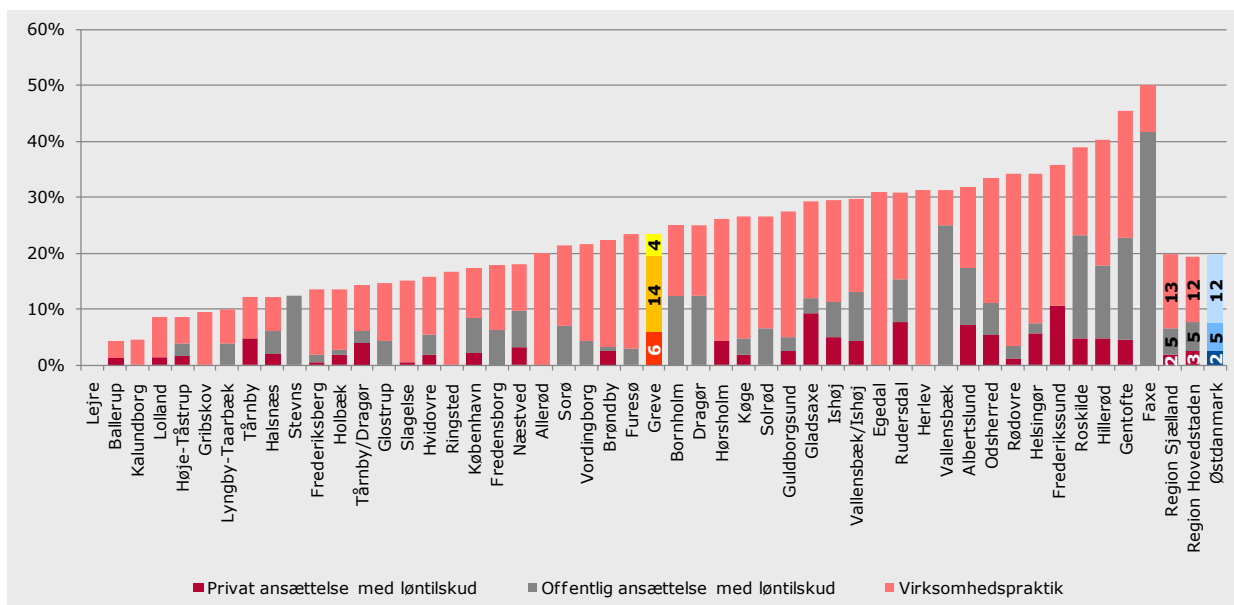


Kilde: Jobindsats.dk (A-dagpenge, antal forløb ultimo perioden)

Note: Nærværende kommune er markeret med gul og gennemsnittet for Østdanmark er markeret med blå.

I Greve Kommune udgør den virksomhedsrettede aktivering blandt **kontant- og starthjælpsmodtagere med ikke-vestlig baggrund** 24 pct. af alle aktiveringsforløb, hvilket er over gennemsnittet for Østdanmark (20 pct.). I Greve Kommune udgør offentligt løntilskud hovedparten af de virksomhedsrettede tilbud, mens virksomhedspraktik udgør hovedparten i Østdanmark.

Figur 20: Andel virksomhedsrettet aktivering af alle aktiveringsforløb for jobklare ikke-vestlige indvandrere og efterkommere på kontant- og starthjælp i Østdanmark opgjort på kommuner og jobcentre, ultimo dec. 2010



Kilde: Jobindsats.dk (Kontant- og starthjælp, antal forløb ultimo perioden)

Note: Nærværende kommune er markeret med gul og gennemsnittet for Østdanmark er markeret med blåt.



Beskæftigelsesrådet
Beskæftigelsesregion
Hovedstaden & Sjælland

RAMBOLL

MANAGEMENT
& SOCIETY