



Beskæftigelsesrådet  
Beskæftigelsesregion  
Hovedstaden & Sjælland

**Marts 2011**

**Situationen på arbejdsmarkedet og de  
beskæftigelsespolitiske udfordringer i**

**Faxe Kommune**

**2010 - 2012**



# 1. INTRODUKTION

Dette notat sammenfatter udviklingen på arbejdsmarkedet i Faxe Kommune. Formålet med notatet er at understøtte den lokale tilrettelæggelse af beskæftigelsesindsatsen i 2012 og at være input til beskæftigelsesplanen for 2012.

Notatet indeholder følgende kapitler:

- *Kapitel 2:* Sammenfatning af de væsentligste **hovedudfordringer** på arbejdsmarkedet i Faxe Kommune
- *Kapitel 3:* Den **aktuelle situation** på arbejdsmarkedet i Faxe Kommune.
- *Kapitel 4:* **Arbejdskraftreserven** i kommunen (ministermål 1)
- *Kapitel 5:* **Personer på permanent offentlig forsørgelse** i kommunen (ministermål 2)
- *Kapitel 6:* **Unge på offentlig forsørgelse** i kommunen (ministermål 3)
- *Kapitel 7:* **Indvandrere og efterkommere** fra ikke-vestlige lande på offentlig forsørgelse (ministermål 4)

## 2. SAMMENFATNING

### Hovedudfordringer for Faxe Kommune

#### **Stigning i antallet på offentlig forsørgelse og større andel end i Østdanmark**

- I Faxe Kommune har der været en stigning på 3 pct., hvilket er større end den gennemsnitlige udvikling i Østdanmark (0,9 pct.)
- I alt 19,2 pct. af befolkningen i den erhvervsaktive alder på offentlig forsørgelse, hvilket også er større end gennemsnittet i Østdanmark (16,9 pct.).
- Der har særlig været en stigning i antallet af personer på a-dagpenge og kontant- og starthjælp match 2 og 3.
- Bruttoledigheden i Faxe Kommune udgør 4,8 pct. af befolkningen i den erhvervsaktive mod 4,6 pct. i Østdanmark. Stigningen har været mindre i Faxe end i Østdanmark (5,4 pct. mod 10,4 pct.)

#### **Flere er blevet langtidsledige**

- Antallet af langtidsledige, dvs. personer der har været ledige i mindst 40 sammenhængende uger, er steget. Langtidsledigheden udgør 18,3 pct. af de bruttoledige i Faxe Kommune (gennemsnittet i Østdanmark er 21,9 pct.).

#### **Stigning i arbejdskraftreserven**

- Arbejdskraftreserven er steget med 7,2 pct. i Faxe Kommune mod 6,5 i Østdanmark. I alt 3,8 pct. af befolkningen i Faxe Kommune indgår i arbejdskraftreserven, hvilket er større end gennemsnittet i Østdanmark (3,4 pct.).

#### **Mange på permanent forsørgelse**

- I alt 8,1 pct. af befolkningen i Faxe Kommune er på permanent forsørgelse (mod 7,2 pct. i Østdanmark).
- Der har været en stigning på 0,6 pct. i Faxe Kommune mod et fald på -0,5 i Østdanmark.

#### **Stor stigning af unge på offentlig forsørgelse**

- Faxe Kommune har haft en stigning i antallet af unge på offentlig forsørgelse og stigningen har været større end udviklingen i Østdanmark 13,9 pct. mod 3,6 pct.).
- Andelen af unge på offentlig forsørgelse er også større end gennemsnittet i Østdanmark (14,8 pct. mod 10 pct.).
- Der har særligt været en stigning i antallet af unge på a-dagpenge og kontant- og starthjælp matchgruppe 2 og 3.
- I alt 60 pct. af alle unge ledige i Faxe Kommune har ikke en erhvervskompetencegivende uddannelse mod 63 pct. i Østdanmark (januar 2009).

#### **Stigning i antal indvandrere og efterkommere på offentlig forsørgelse**

- Faxe Kommune har haft en stigning på 9,3 pct. i antallet af ikke-vestlige indvandrere og efterkommere på offentlig forsørgelse. Stigningen er over niveauet for Østdanmark (3,6 pct.). Det er særligt antallet af indvandrere på a-dagpenge og kontant- og starthjælp matchgruppe 3, der er steget i kommunen.
- 27,5 pct. af samtlige ikke-vestlige indvandrere og efterkommere Faxe Kommune er på offentlig forsørgelse (mod 26,5 pct. i Østdanmark).

### 3. SITUATIONEN PÅ ARBEJDSMARKEDET

Den finansielle og økonomiske krise har medført en stigning i antallet af personer på offentlig forsørgelse. Stigningen er dog aftaget i løbet af 2010. Mens der for hele Østdanmark har været tale om en stigning på 0,9 pct. fra januar 2010 til januar 2011, har der i Faxe Kommune været tale om en stigning på 3 pct.

I Faxe Kommune modtager 19,2 pct. af befolkningen i den erhvervsaktive alder offentlig forsørgelse, hvilket er en højere andel end gennemsnittet i Østdanmark (16,9 pct.)<sup>1</sup>.

**Tabel 1: Personer på offentlig forsørgelse i Faxe Kommune og Østdanmark, jan. 2010 – jan. 2011**

	Faxe				Østdanmark	
	Januar 2010	Januar 2011	Ændring jan. 10- jan. 11	Andel af befolkningen jan. 11	Ændring jan. 10- jan. 11	Andel af befolkningen jan. 11
A-dagpenge	959	996	3,9%	4,3%	5,6%	3,5%
Kontant- og start- hjælp	Matchkategori i alt	622	728	17,0%	4,2%	3,7%
	Match 1: Jobklar	308	262	-14,9%	-8,9%	1,3%
	Match 2: Indsatsklar	286	322	12,6%	2,0%	1,6%
	Match 3: Midlertidig passiv	25	144	476,0%	56,0%	0,7%
	Øvrige indsatsklar / midlertidig passiv	3	1	-66,7%	-61,3%	0,0%
Introduktionsydelse	51	54	5,9%	0,2%	24,8%	0,1%
Revalidering	107	140	30,8%	0,6%	-11,7%	0,3%
Forrevalidering	9	10	11,1%	0,0%	4,1%	0,0%
Sygedagpenge	693	627	-9,5%	2,7%	-5,5%	2,2%
Ledighedsydelse	98	110	12,2%	0,5%	4,2%	0,3%
Fleksjob	348	367	5,5%	1,6%	0,5%	1,0%
Førtidspension	1.407	1.389	-1,3%	6,0%	-0,9%	5,8%
<b>I alt</b>	<b>4.294</b>	<b>4.422</b>	<b>3,0%</b>	<b>19,2%</b>	<b>0,9%</b>	<b>16,9%</b>

Kilde: Jobindsats.dk (Alle ydelser under ét, antal fuldtidspersoner)

Stigningen i antallet af personer på offentlig forsørgelse skyldes især en stigning i antallet af a-dagpenge- og kontant- og starthjælpsmodtagere i matchgruppe 2 og 3<sup>2</sup>. I Østdanmark er det især a-dagpengemodtagere og midlertidigt passive kontant- og starthjælpsmodtagere, der er steget.

Det største fald i Faxe Kommune ses blandt jobklare kontant- og starthjælpsmodtagere og sygedagpengemodtagere.

#### 3.1 Bruttoledighed

Bruttoledigheden, der omfatter såvel ledige som aktiverede, var i 4. kv. 2010 i Faxe Kommune på 1.105 personer svarende til 4,8 pct. af befolkningen. Det er under niveauet for Østdanmark (4,6 pct.).

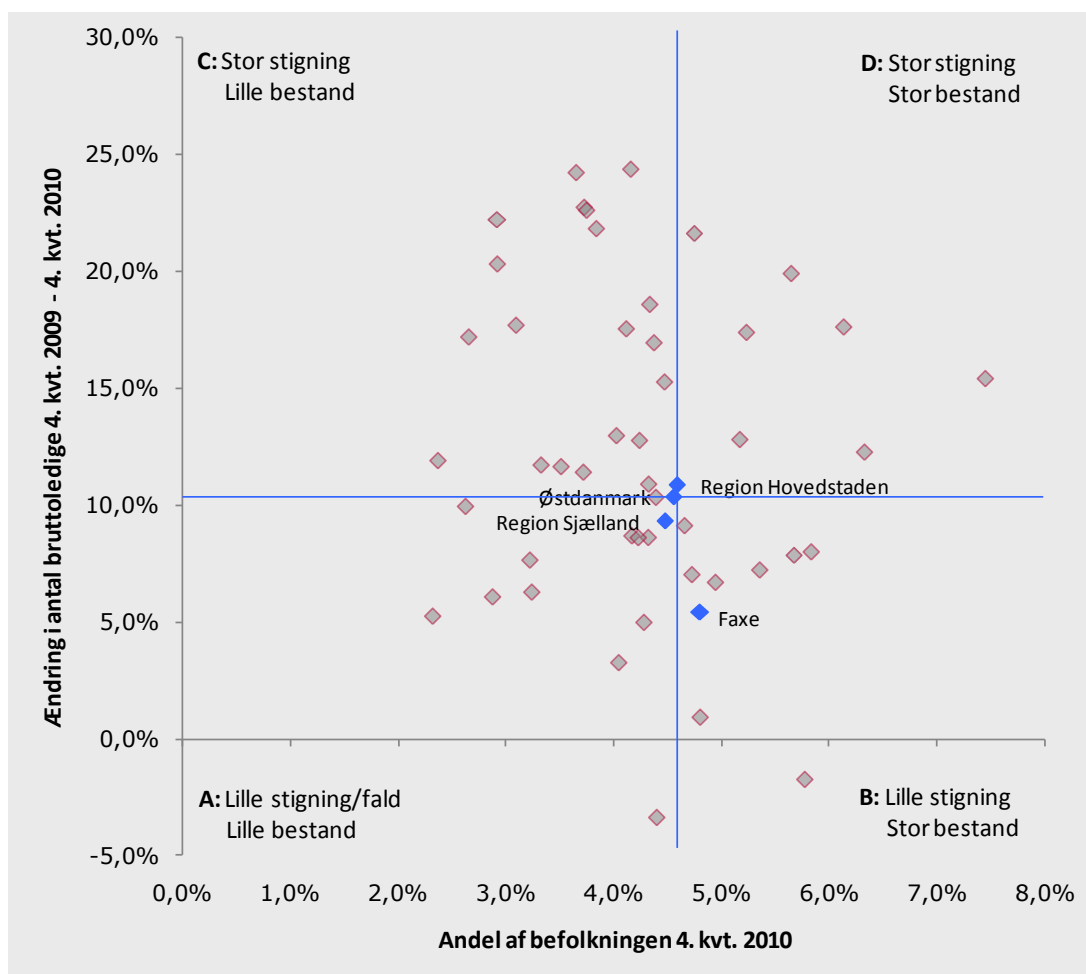
I Faxe Kommune har der været en stigning på 5,4 pct. fra 4. kv. 2009 til 4. kv. 2010. Til sammenligning var den gennemsnitlige stigning i Østdanmark 10,4 pct. i samme periode.

<sup>1</sup> Befolkningen i den erhvervsaktive alder defineres som 16-66-årige. Når begrebet befolkning eller befolkningsgruppe benyttes i nærværende rapport refereres der til befolkningen i den erhvervsaktive alder, med mindre andet er angivet.

<sup>2</sup> Stigningen i matchgruppe 3 kan skyldes ændret match i forbindelse med implementering af den nye matchmodel.

Bruttoledigheden i Faxe Kommune er således steget mindre end gennemsnittet i Østdanmark, men andelen af bruttoledige er dog større i Faxe Kommune end gennemsnittet i Østdanmark.

**Figur 1: Udviklingen i bruttoledigheden og bruttoledighedens andel af den erhvervsaktive befolkning i Østdanmark opgjort på kommuner og jobcentre, 4. kv. 2009 – 4. kv. 2010**



Kilde: Statistikbanken, Jobindsats.dk og egne beregninger

Note: De blå linjer angiver gennemsnittet for Østdanmark.

**Kommuner i felt A (Lille stigning og lille bestand):** Fredensborg, Gentofte, Guldborgsund, Helsingør, Herlev, Holbæk, Hørsholm, Roskilde, Sorø, Tårnby/Dragør, Dragør, Vordingborg.

**Kommuner i felt B (Lille stigning og stor bestand):** Albertslund, Bornholm, Faxe, Glostrup, Høje-Taastrup, København, Køge, Næstved, Tårnby.

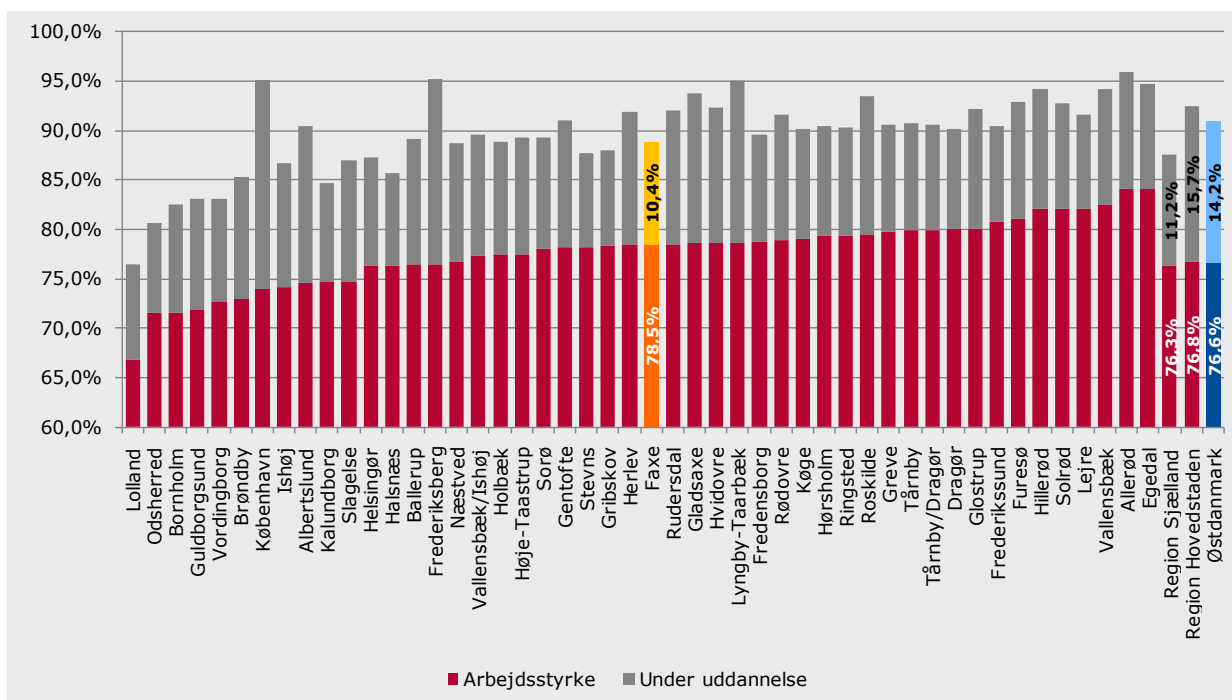
**Kommuner felt C (Stor stigning og lille bestand):** Allerød, Ballerup, Egedal, Frederiksberg, Frederikssund, Furesø, Gladsaxe, Greve, Gribskov, Hillerød, Hvidovre, Kalundborg, Lejre, Lyngby-Taarbæk, Ringsted, Rudersdal, Rødovre, Solrød, Stevn, Vallensbæk.

**Kommuner felt D (Stor stigning og stor bestand):** Brøndby, Halsnæs, Ishøj, Lolland, Odsherred, Slagelse, Vallensbæk/Ishøj.

## 3.2 Arbejdsstyrke og personer under uddannelse

Der er betydelig forskel på kommunerne i Østdanmark i forhold til, hvor stor en andel af befolkningen der indgår i arbejdsstyrken eller er under uddannelse. I Faxe Kommune er i alt 88,9 pct. af befolkningen i den erhvervsaktive alder enten i arbejdsstyrken (78,5 pct.) eller under uddannelse (10,4 pct.).

**Figur 2: Arbejdsstyrken og personer under uddannelse som andel af befolkning i den erhvervsaktive alder i Østdanmark opgjort på kommuner og jobcentre, 2009**



Kilde: Statistikbanken og egne beregninger

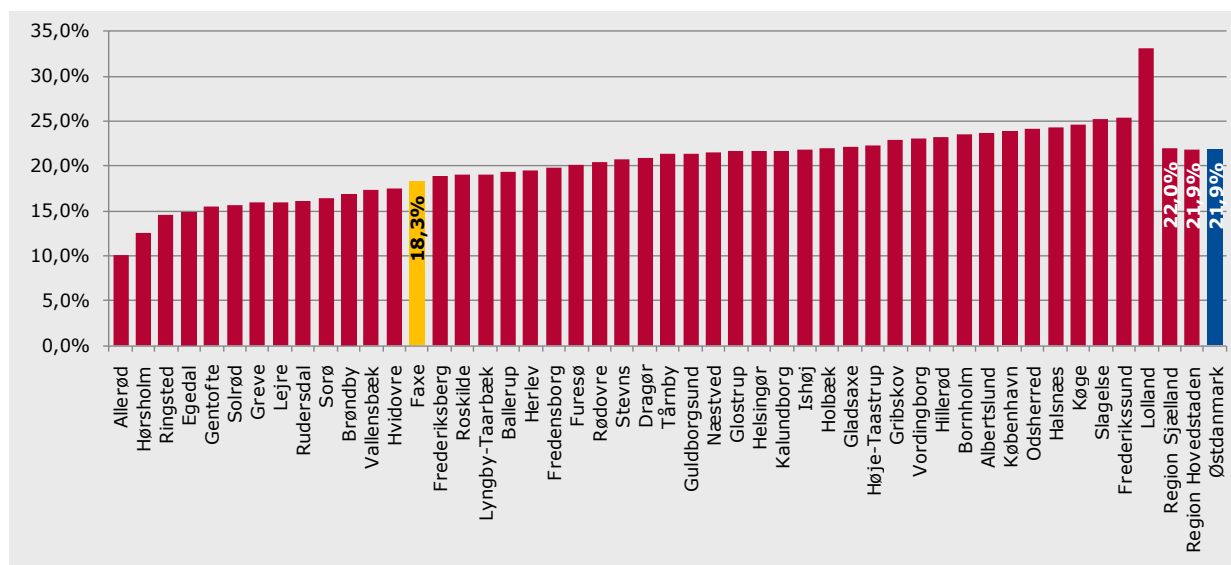
Note: Under uddannelse er opgjort som antal elever i fuldtidsuddannelse undtaget voksenuddannelser. Bemærk at skalaen på y-aksen starter ved 60 pct.

Nærværende kommune er markeret med gul og gennemsnittet for Østdanmark er markeret med blå.

### 3.3 Langtidsledighed

Andelen af bruttoledige som er langtidsledige, dvs. personer der har været ledige i mindst 40 sammenhængende uger, udgør 18,3 pct. af alle bruttoledige i Faxe Kommune, hvilket er lidt under niveauet for Østdanmark (21,9 pct.).

**Figur 3: Andel langtidsledige af bruttoledige i Østdanmark opgjort på kommuner , 3. kv. 2010**



Kilde: DREAM, Statistikbanken og egne udregninger

Note: Tal for bruttoledighed er opgjort for fuldtidspersoner i 3. kv. 2010. Tal for langtidsledighed er opgjort for fuldtidspersoner september 2010.

Nærværende kommune er markeret med gul og gennemsnittet for Østdanmark er markeret med blå.

### 3.4 Prognose for udviklingen på det lokale arbejdsmarked

For Østdanmark forventes ledigheden at være svagt faldende frem til 2012. For Faxe Kommune forventes en tilsvarende udvikling, idet ledigheden forventes at falde frem mod 2012. Kommunens andel af alle bruttoledige i Østdanmark forventes at være omtrent den samme i 2012.

**Tabel 2: Prognose for udviklingen i bruttoledigheden i Faxe Kommune og Østdanmark, opgjort på fuldtidspersoner, 1. kv. 2011 – 4. kv. 2012**

	1. kv. 2011	2. kv. 2011	3. kv. 2011	4. kv. 2011	1. kv. 2012	2. kv. 2012	3. kv. 2012	4. kv. 2012
Faxe	1.253	1.116	949	1.050	1.222	1.089	935	1.029
Andel ift. Østdanmark	1,5%	1,5%	1,4%	1,5%	1,6%	1,5%	1,4%	1,5%
Østdanmark	81.770	76.179	68.388	71.256	77.260	72.136	65.308	67.684

Kilde: BRHS, Finansministeriet og Rambøll Management Consulting

## 4. MINISTERMÅL 1: BEGRÆNSNING AF ARBEJDSKRAFTRESERVEN

### 4.1 Udviklingstendenser

#### Arbejdskraftreserven er steget i hele Østdanmark

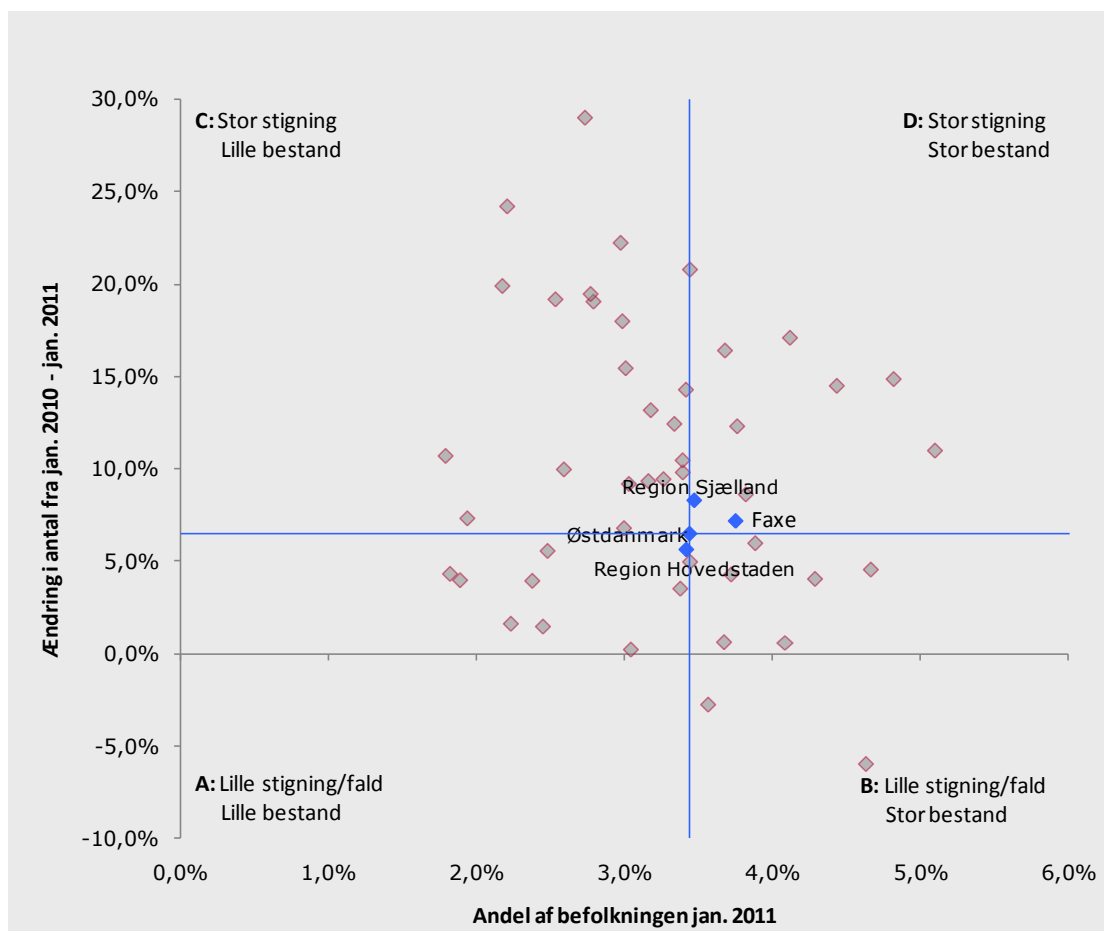
Som for de fleste kommuner i Østdanmark er arbejdskraftreserven steget i Faxe Kommune fra januar 2010 til januar 2011. I Faxe Kommune har der været en stigning på 7,2 pct., mens der for hele Østdanmark har været en stigning på 6,5 pct. Der er i alt 864 personer i arbejdskraftreserven i Faxe Kommune i januar 2011.

I Faxe Kommune udgjorde arbejdskraftreserven 3,8 pct. af befolkningen i januar 2011, mens arbejdskraftreservens andel af befolkningen i Østdanmark var 3,4 pct.

Faxe Kommune har således haft en større stigning i arbejdskraftreserven end de fleste andre kommuner i Østdanmark. Arbejdskraftreserven udgør samtidig en større andel af befolkningen end i Østdanmark.

Udviklingen i arbejdskraftreserven i Østdanmark er illustreret i figur 4, hvor kommunerne er placeret ift. arbejdskraftreservens andel af befolkningen, samt stigningsprocenten i perioden januar 2010 til januar 2011

**Figur 4: Udviklingen i arbejdskraftreserven og arbejdskraftreservens andel af befolkningen i Østdanmark, opgjort på kommuner og jobcentre, jan. 2010 – jan. 2011**



**Kommuner i felt A (Lille stigning/fald og lille bestand):** Fredensborg, Furesø, Gentofte, Helsingør, Holbæk, Hørsholm, Roskilde, Dragør.

**Kommuner i felt B (Lille stigning/fald og stor bestand):** Albertslund, Bornholm, Herlev, Høje-Taastrup, København, Køge, Næstved, Vordingborg.

**Kommuner felt C (Stor stigning og lille bestand):** Allerød, Ballerup, Egedal, Frederiksberg, Frederikssund, Gladsaxe, Greve, Guldborgsund, Hillerød, Hvidovre, Lejre, Lyngby-Taarbæk, Ringsted, Rudersdal, Rødovre, Solrød, Sorø, Tårnby/Dragør, Vallensbæk.

**Kommuner i felt D (Stor stigning og stor bestand):** Brøndby, Faxe, Glostrup, Halsnæs, Ishøj, Lolland, Odsherred, Slagelse, Stevn, Tårnby, Vallensbæk-Ishøj.

Udviklingen i arbejdskraftreserven i Faxe Kommune fra januar 2010 til januar 2011 er kendetegnet ved:

- Større stigning i antallet af kvinder end mænd
- Størst stigning blandt indvandrere og efterkommere fra ikke-vestlige lande om end der er tale om få antal personer
- Størst stigning blandt ældre over 40 år

**Tabel 3: Udviklingen i arbejdskraftreserven i Faxe Kommune og Østdanmark, opgjort på køn, herkomst og alder, jan. 2010 – jan. 2011**

		Faxe			Østdanmark
		Januar 2010	Januar 2011	Ændring jan. 10 - jan 11	Ændring jan. 10 - jan. 11
Køn	Kvinder	371	415	11,9%	9,9%
	Mænd	435	449	3,2%	3,8%
Herkomst	Dansk oprindelse	756	799	5,7%	6,6%
	Ikke-vestlige Indvandrere	33	42	27,3%	3,9%
	Ikke-vestlige efterkommere	0	3	-	20,6%
	Vestlige indvandrere og efterkommere	17	20	17,6%	7,6%
Alder	Under 25 år	109	101	-7,3%	0,9%
	25-29 år	85	89	4,7%	-0,8%
	30-39 år	210	182	-13,3%	3,1%
	40-49 år	198	231	16,7%	8,0%
	50 år eller mere	204	261	27,9%	15,2%
I alt		806	864	7,2%	6,5%

Kilde: Jobindsats.dk

## 4.2 Til- og afgang fra arbejdskraftreserven

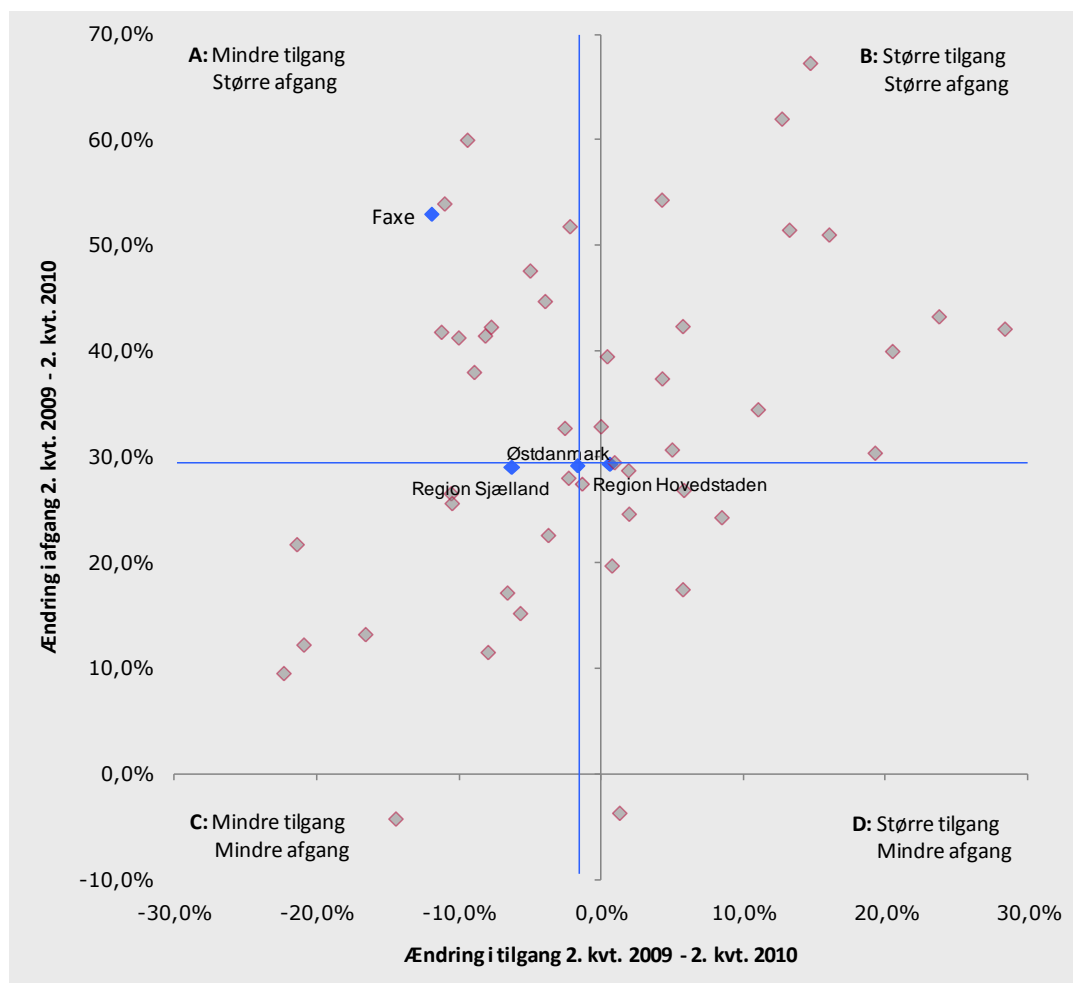
Stigningen i arbejdskraftreserven har ligget over stigningen i den generelle bruttoledighed i det seneste år, men fra december 2009 har stigningstaksten i arbejdskraftreserven været lavere end den generelle ledighedsstigning.

Generelt er tilgangen i Østdanmark uændret, mens flere forlader arbejdskraftreserven. Tendensen er, at kommuner der har en større tilgang også har en større afgang - altså samlet set en større omsætning i arbejdskraftreserven.

Udviklingen i til- og afgang fra arbejdskraftreserven i perioden 2. kv. 2009 til 2. kv. 2010 i Faxe Kommune viser, at tilgangen (opgjort på påbegyndte forløb) er faldet med -11,9 pct., hvilket er et større fald end udviklingen i Østdanmark (-1,6 pct.). Afgangen fra arbejdskraftreserven i Faxe Kommune (opgjort på afsluttede forløb), viser en stigning på 53 pct. (i Østdanmark er afgangen steget med 29,2 pct.).

Faxe Kommune har således haft en mindre tilgang til arbejdskraftreserven, og samtidig en større afgang end den gennemsnitlige udvikling i Østdanmark.

**Figur 5: Udviklingen i til- og afgang i arbejdskraftreserven i Østdanmark opgjort på kommuner, 2. Kvt. 2009 – 2. Kvt. 2010**



Kilde: DREAM (tallene er opgjort via DREAM, da data om til- og afgang ikke er tilgængelig i jobindsats.dk)

Note: De blå linjer angiver gennemsnittet for Østdanmark.

**Kommuner felt A (Mindre tilgang og større afgang):** Faxe, Halsnæs, Gentofte, Glostrup, Holbæk, Høje-Taastrup, Hørsholm, Lolland, Lyngby-Taarbæk, Odsherred, Ringsted, Roskilde.

**Kommuner felt B (Større tilgang og større afgang):** Allerød, Brøndby, Egedal, Frederiksberg, Furesø, Gladsaxe, Greve, Gribskov, Hvidovre, Ishøj, Kalundborg, Lejre, Rudersdal, Stevns, Vallensbæk, Vallensbæk/Ishøj

**Kommuner felt C (Mindre tilgang og mindre afgang):** Ballerup, Bornholm, Dragør, Fredensborg, Frederikssund, Guldborgsund, Køge, Næstved, Solrød, Tårnby, Tårnby/Dragør, Vordingborg.

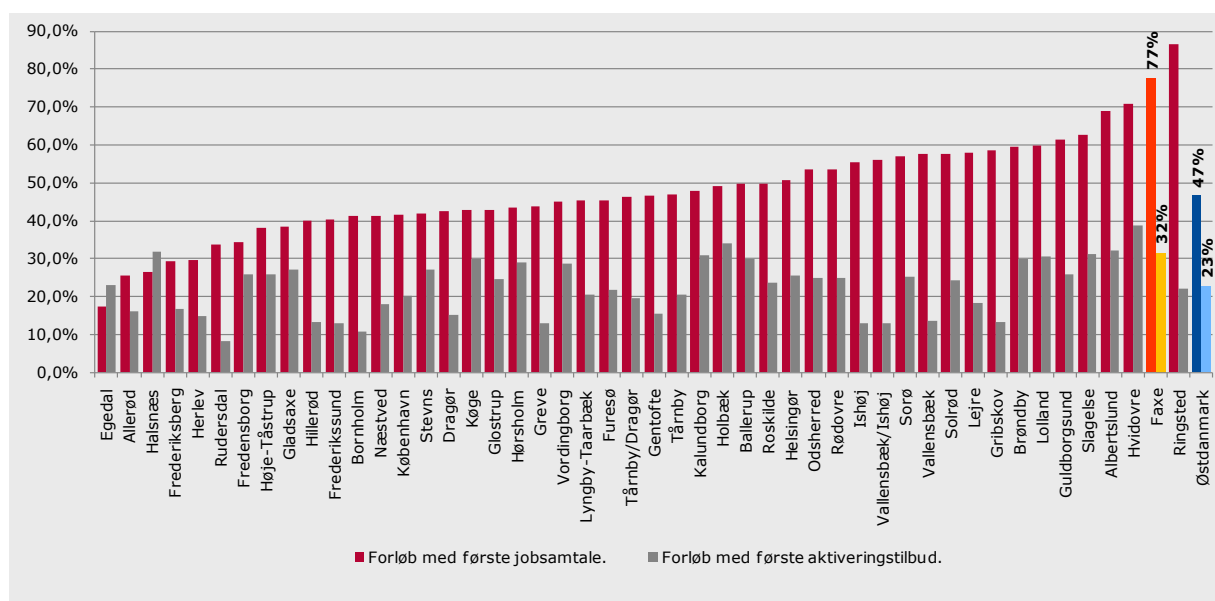
**Kommuner felt D (Større tilgang og mindre afgang):** Albertslund, Helsingør, Herlev, Hillerød, København, Rødovre, Slagelse, Sorø.

### 4.3 Indsatsen

#### Første samtale og aktiveringstilbud

I Faxe Kommune modtager 77 pct. af de nyledige deres første jobsamtale inden for den første måneds ledighed, og 32 pct. af de nyledige starter i deres første aktiveringstilbud inden for den første måneds ledighed. I Figur 6 er Faxe Kommune sammenlignet med de øvrige kommuner i Østdanmark ift. hvor stor andel af de nyledige, der modtager hhv. deres første jobsamtale og første aktiveringstilbud inden for den første måneds ledighed.

**Figur 6: Andel nyledige med første jobsamtale og aktiveringstilbud inden for den første måneds ledighed i Østdanmark opgjort på kommuner og jobcentre, 3.kvt. 2010**



Kilde: Jobindsats.dk (Tidlig indsats, tidspunkt for første jobsamtale/aktiveringstilbud for nye ydelsesmodtagere)

Note: Opgørelsen findes ikke for regionerne Hovedstaden og Sjælland på jobindsats.dk.

Nærværende kommune er markeret med gul og gennemsnittet for Østdanmark er markeret med blå.

Faxe Kommune ligger væsentligt over niveauet for Østdanmark – både hvad angår andel som modtager jobsamtale og aktivering inden for første måneds ledighed.

## Jobsamtale og aktiveringstilbud til a-dagpengemodtagere samt kontant- og starthjælpsmodtagere inden for første måned af ledighed

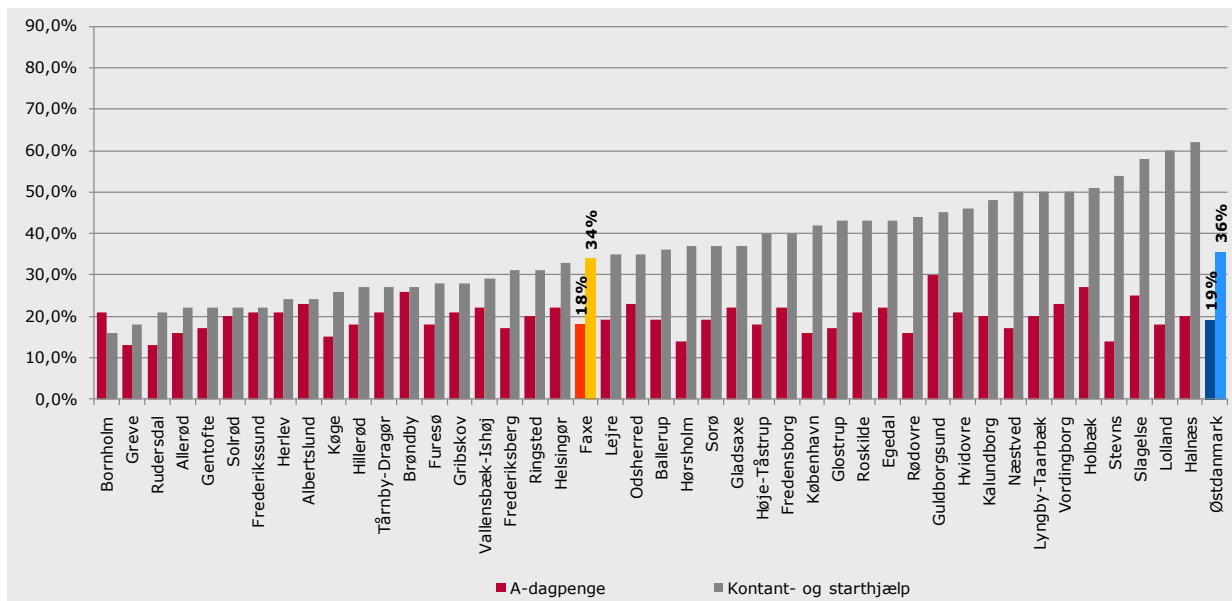
- I Faxe Kommune modtager 71 pct. af nyledige a-dagpengemodtagere deres første jobsamtale inden for den første måneds ledighed (mod 30,7 pct. for Østdanmark), mens andelen for nyledige kontant- og starthjælpsmodtagere er 88 pct. (mod 72,7 pct. for Østdanmark)
- I Faxe Kommune modtager 13 pct. af nyledige a-dagpengemodtagere deres første aktiveringstilbud inden for den første måneds ledighed (mod 6,7 pct. for Østdanmark), mens andelen for nyledige kontant- og starthjælpsmodtagere er 63 pct. (mod 49 pct. for Østdanmark).

Kilde: Jobindsats.dk, 3. kv. 2010

## Aktiveringsgrad

I Faxe Kommune ligger aktiveringsgraden for a-dagpengemodtagere i arbejdskraftreserven i 2. kv. 2010 på 18 pct., mens tallet for kontant- og starthjælpsmodtagere ligger på 34 pct. Aktiveringsgraden ligger lidt under niveauet for Østdanmark for a-dagpengemodtagere og for kontant- og starthjælpsmodtagere.

**Figur 7: Aktiveringsgraden for personer i arbejdskraftreserven i kommuner Østdanmark på a-dagpenge og kontant- og starthjælp, 2. kv. 2010**



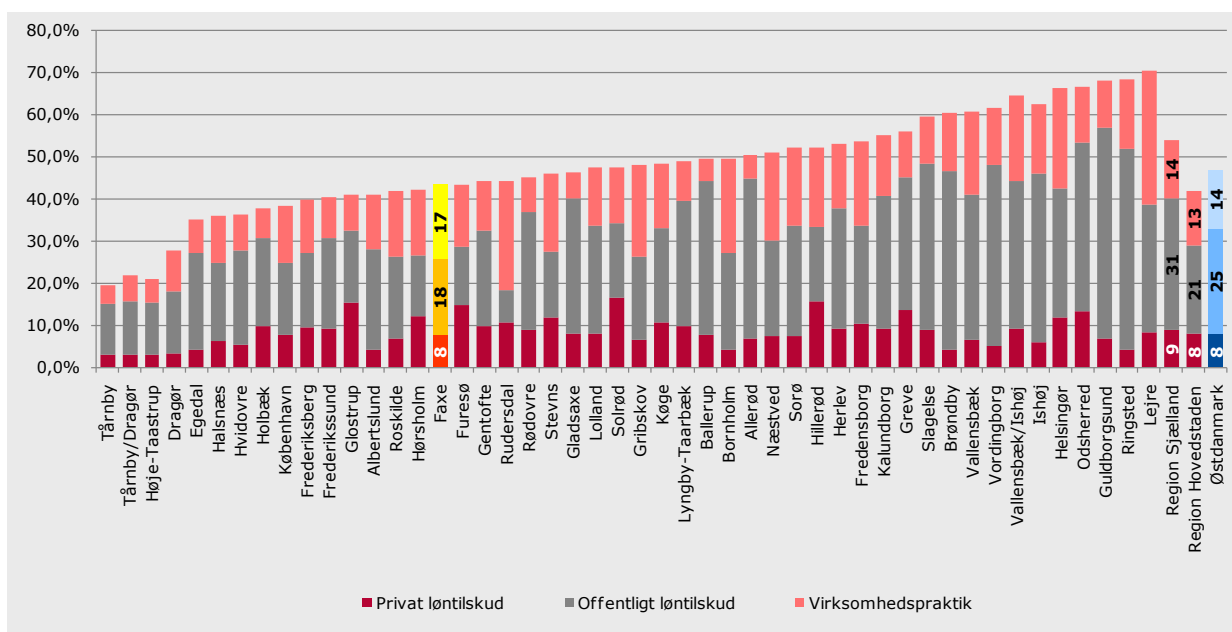
Kilde: DREAM (aktiveringsgraden er opgjort via DREAM, da data ikke er tilgængelig i jobindsats.dk)

Note: Nærværende kommune er markeret med gul og gennemsnittet for Østdanmark er markeret med blå.

## Den virksomhedsrettede indsats i arbejdskraftreserven

I Faxe Kommune udgør den virksomhedsrettede aktivering blandt **a-dagpengemodtagere i arbejdskraftreserven** 43 pct. af alle aktiveringsforløb, hvilket er under gennemsnittet for Østdanmark (47 pct.). Hovedparten er i offentligt løntilskud både i Faxe Kommune og Østdanmark.

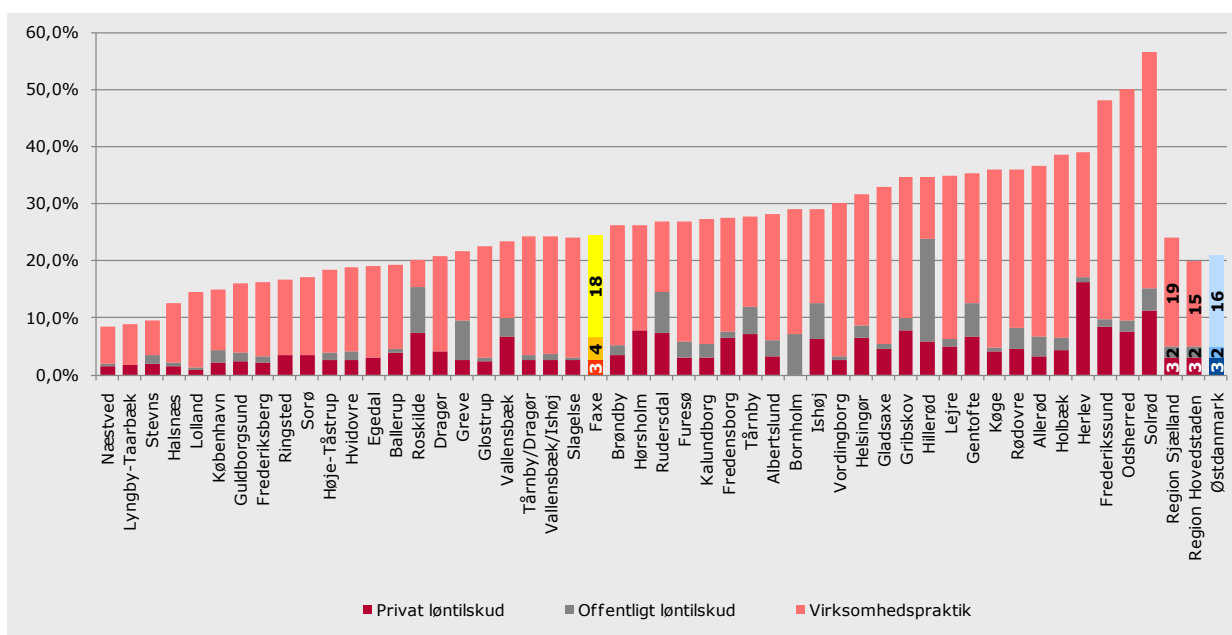
**Figur 8: Andel virksomhedsrettet aktivering af alle aktiveringsforløb for a-dagpengemodtagere i arbejdskraftreserven i Østdanmark, opgjort på kommuner, 2. kv. 2010**



Kilde: DREAM (aktiveringsgraden er opgjort via DREAM, da data ikke er tilgængelig i jobindsats.dk)  
 Note: Nærværende kommune er markeret med gul og gennemsnittet for Østdanmark er markeret med blå.

I Faxe Kommune udgør den virksomhedsrettede aktivering blandt **kontant- og starthjælpsmodtagere i arbejdskraftreserven** 25 pct. af alle aktiveringsforløb, hvilket er over gennemsnittet for Østdanmark (21 pct.). Virksomhedspraktik udgør hovedparten af de virksomhedsrettede tilbud både i Faxe Kommune og Østdanmark.

**Figur 9: Andel virksomhedsrettet aktivering af alle aktiveringsforløb for jobklare kontant- og starthjælpsmodtagere i arbejdskraftreserven i Østdanmark, opgjort på kommuner, 2. kv. 2010**



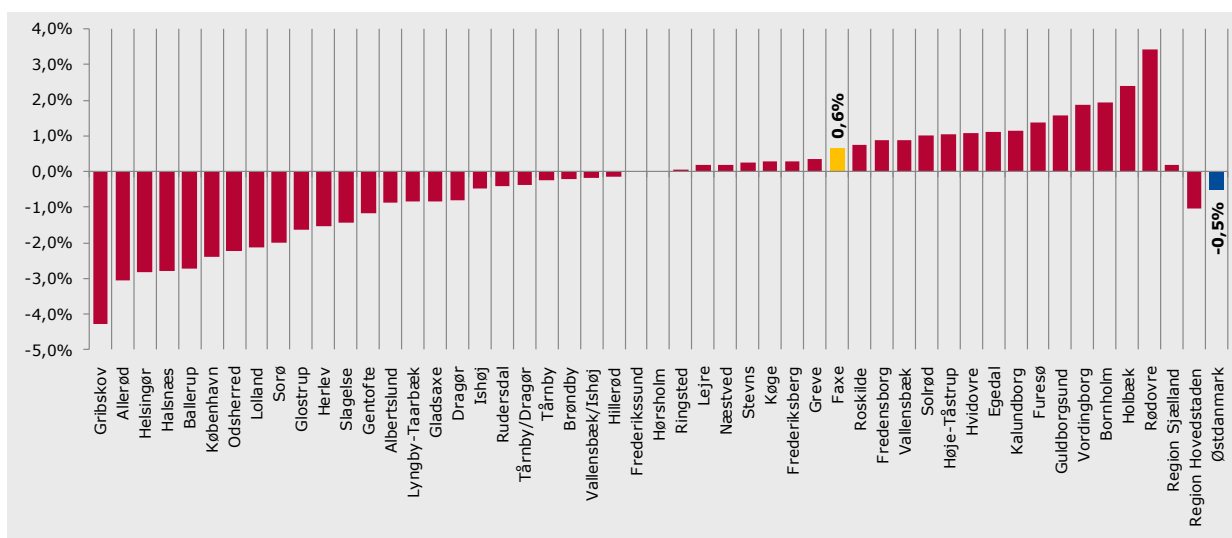
Kilde: DREAM (aktiveringsgraden er opgjort via DREAM, da data ikke er tilgængelig i jobindsats.dk)  
 Note: Nærværende kommune er markeret med gul og gennemsnittet for Østdanmark er markeret med blå.

## 5. MINISTERMÅL 2: BEGRÆNSNING AF PERSONER PÅ PERMANENT OFFENTLIG FORSØRGELSE

### 5.1 Udviklingstendenser

I Faxe Kommune har der været en stigning i antallet af personer på permanent forsørgelse på 0,6 pct. Antallet af personer på førtidspension er faldet med -1,3 pct., mens ledighedsydelse og fleksjob er steget med hhv. 12,2 pct. og 5,5 pct.

**Figur 10: Udviklingen i antallet af fuldtidspersoner på permanente ydelser i Østdanmark opgjort på kommuner og jobcentre, jan. 2010 – jan. 2011**



Note: Nærværende kommune er markeret med gul og gennemsnittet for Østdanmark er markeret med blå.

Kilde: Jobindsats.dk (Alle ydelser under ét, antal fuldtidspersoner)

Faxe Kommune har haft en stigning i antallet af personer på permanent forsørgelse, sammenlignet med de fleste øvrige kommuner i Østdanmark. Andelen i Faxe er dog mindre end i Østdanmark, jf. nedenfor.

#### Forskelle i udviklingen i permanent forsørgelse når der ses på herkomst

I Faxe Kommune er antallet af personer med dansk oprindelse på permanente ydelser steget med 0,6 pct. fra januar 2010 til januar 2011. Antallet af ikke-vestlige indvandrere er steget med 6,1 pct., mens antallet af ikke-vestlige efterkommere er uændret i perioden.

**Tabel 4: Udvikling i antallet af fuldtidspersoner på permanent offentlig forsørgelse i Faxe Kommune og i Østdanmark opgjort på herkomst, jan. 2010 – jan. 2011**

		Faxe Kommune				Østdanmark	
		Januar 2010	Januar 2011	Ændring jan. 10 – jan. 11	Andel af befolkningsgruppen jan. 11	Ændring jan. 10 – jan. 11	Andel af befolkningsgruppen jan. 11
Personer med dansk oprindelse	Ledighedsydelse	95	105	10,5%	0,5%	3,9%	0,3%
	Fleksjob	345	365	5,8%	1,7%	0,4%	1,1%
	Førtidspension	1362	1342	-1,5%	6,1%	-2,2%	5,5%
	I alt	1802	1812	0,6%	8,3%	-1,5%	6,9%
Indvandrere fra ikke-vestlige lande	Ledighedsydelse	2	4	100,0%	0,6%	7,6%	0,3%
	Fleksjob	3	2	-33,3%	0,3%	3,3%	0,5%
	Førtidspension	44	46	4,5%	6,7%	6,8%	10,5%
	I alt	49	52	6,1%	7,6%	6,6%	11,4%
Efterkommere fra ikke-vestlige lande	Ledighedsydelse	1	1	0,0%	1,3%	-10,0%	0,1%
	Fleksjob	0	0	0,0%	0,0%	20,7%	0,2%
	Førtidspension	1	1	0,0%	1,3%	16,4%	2,2%
	I alt	2	2	0,0%	2,5%	15,6%	2,4%
Herkomst i alt	Ledighedsydelse	98	110	12,2%	0,5%	4,2%	0,3%
	Fleksjob	348	367	5,5%	1,6%	0,5%	1,0%
	Førtidspension	1.407	1.389	-1,3%	6,0%	-0,9%	5,9%
	I alt	1853	1866	0,6%	8,1%	-0,5%	7,2%

Kilde: Jobindsats.dk (Alle ydelser under ét, antal fuldtidspersoner)

Note: Indvandrere og efterkommere fra vestlige lande er udeladt.

I boksen nedenfor beskrives volumenen og sammensætningen af personer på permanent offentlig forsørgelse i Faxe Kommune.

#### Personer på permanent offentlig forsørgelse i Faxe Kommune

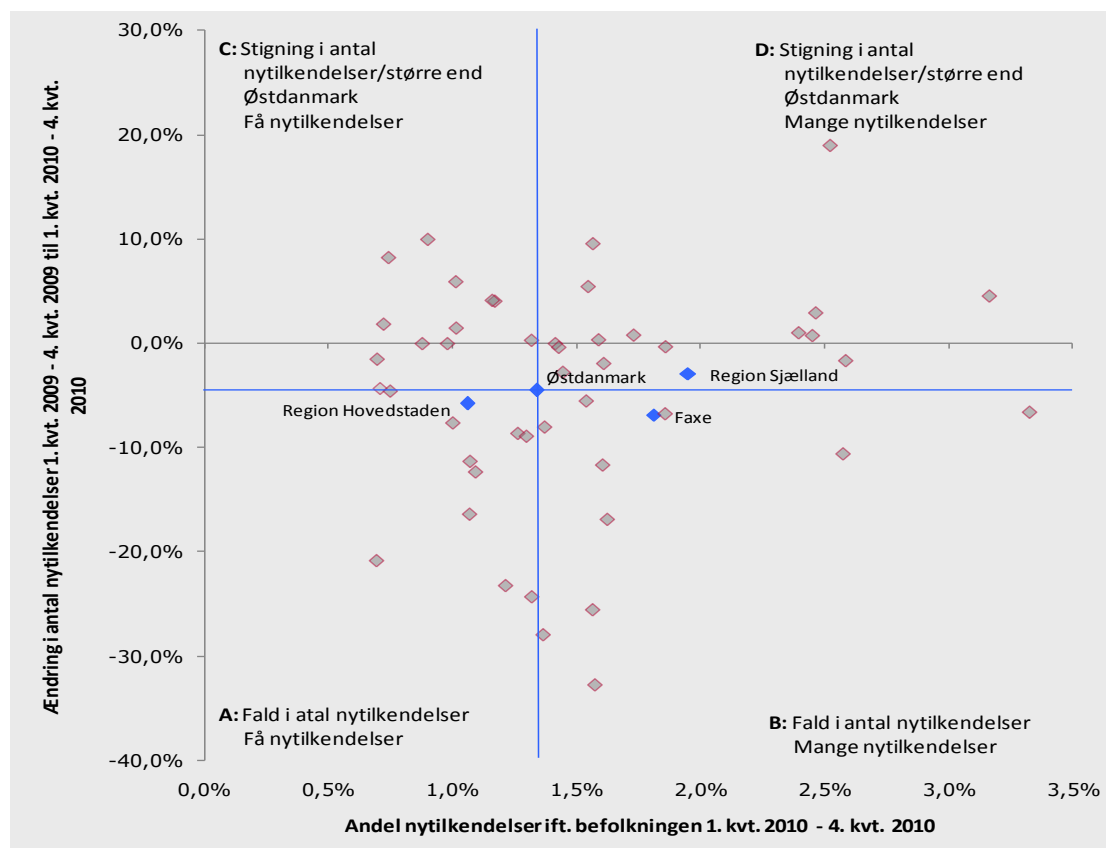
- I Faxe Kommune er 8,1 pct. af befolkningen i den erhvervsaktive alder på permanent offentlig forsørgelse. Til sammenligning er andelen på permanent offentlig forsørgelse 7,2 pct. i Østdanmark.
- I Faxe Kommune er 8,3 pct. af alle personer i den erhvervsaktive alder med dansk oprindelse på permanent offentlig forsørgelse (mod 6,9 pct. i Østdanmark)
- I Faxe Kommune er 6,7 pct. af alle ikke-vestlige indvandrere på permanent offentlig forsørgelse, hvoraf størstedelen er på førtidspension. Blandt ikke-vestlige efterkommere udgør andelen på permanent offentlig forsørgelse 2,5 pct. De tilsvarende andele for Østdanmark er henholdsvis 11,4 pct. og 2,4 pct.

Kilde: Jobindsats.dk og Danmarks Statistik, januar 2011

## 5.2 Tilgang til permanent offentlig forsørgelse

I Faxe Kommune er der sket et fald i antallet af nytilkendelser til permanent forsørgelse på -6,9 pct. Faxe Kommune tilkender dog generelt flere personer permanent offentlig forsørgelse end gennemsnittet i Østdanmark. I 2010 udgør andelen af nytilkendelser på permanente forsørgelsesordninger 1,8 pct. af kommunens befolkning i den erhvervsaktive alder.

**Figur 11: Udviklingen i nytilkendelser af permanente ydelser i forhold til nytilkendelsernes andel af befolkningen i den erhvervsaktive alder i Østdanmark, opgjort på kommuner og jobcentre, 1. kvrt. 2010 - 4. kvrt. 2010**



Kilde: Jobindsats.dk (Førtidspension, fleksjob og ledighedsydelse, antal forløb påbegyndt i perioden)  
Note: De blå linjer angiver gennemsnittet for Østdanmark. Der skal tages forbehold mht. tolkning af ændring i antallet af tilkendelser, da der i mange kommuner er tale om nogle ganske få antal.

**Kommuner felt A (Fald i nytilkendelser og få nytilkendelser):** Frederiksberg, Gladsaxe, Glostrup, Gribskov, Herlev, Hillerød, Rudersdal, Tårnby/Dragør, Dragør, Tårnby

**Kommuner felt B (Fald i nytilkendelser og mange nytilkendelser):** Ballerup, Faxe, Greve, Halsnæs, Hvidovre, Køge, Lolland, Ringsted, Slagelse, Vordingborg

**Kommuner felt C (Stigning i nytilkendelser/større end Østdanmark og få nytilkendelser):** Allerød, Egedal, Frederikssund, Gentofte, Hørsholm, København, Lyngby-Taarbæk, Roskilde, Solrød, Vallensbæk, Vallensbæk/Ishøj

**Kommuner felt D (Stigning i nytilkendelser/større end Østdanmark og mange nytilkendelser):** Albertslund, Bornholm, Brøndby, Fredensborg, Guldborgsund, Helsingør, Holbæk, Høje-Taastrup, Ishøj, Kalundborg, Lejre, Næstved, Odsherred, Rødovre, Stevns

## 6. MINISTERMÅL 3: BEGRÆNSNING AF ANTALLET AF UNGE PÅ OFFENTLIG FORSØRGELSE

### 6.1 Udviklingstendenser

Antallet af unge under 30 år på offentlig forsørgelse er steget i hovedparten af kommunerne i Østdanmark det seneste år. I Faxe Kommune har der været en stigning på 13,9 pct. fra januar 2010 til januar 2011. Det er mere end den gennemsnitlige stigning i Østdanmark på 3,6 pct.

I januar 2011 var 655 unge i Faxe Kommune på offentlig forsørgelse, hvilket svarer til 14,8 pct. af alle unge under 30 år i kommunen. Andelen af unge på offentlig forsørgelse er større end gennemsnittet i Østdanmark (10 pct.).

Faxe Kommune har således haft en større stigning i antallet af unge på offentlig forsørgelse end gennemsnittet i Østdanmark, og samtidig er andelen af unge på offentlig forsørgelse over gennemsnittet.

**Figur 12: Udviklingen i andelen af unge på offentlig forsørgelse i Østdanmark opgjort på kommuner og jobcentre, jan. 2010 – jan. 2011**



Kilde: Jobindsats.dk (Alle ydelser under ét, antal fuldtidspersoner)

Note: De blå linjer angiver gennemsnittet for Østdanmark.

**Kommuner felt A (Lille stigning og lille bestand):** Fredensborg, Frederiksberg, Furesø, Gentofte, København, Dragør.

**Kommuner felt B (Lille stigning og stor bestand):** Ballerup, Brøndby, Frederikssund, Glostrup, Helsingør, Kalundborg, Lolland, Næstved, Odsherred, Rødovre, Slagelse, Tårnby-Dragør, Tårnby, Vordingborg.

**Kommuner felt C (Stor stigning og lille bestand):** Allerød, Egedal, Gladsaxe, Hørsholm, Lyngby-Taarbæk, Roskilde, Rudersdal, Solrød, Vallensbæk.

**Kommuner felt D (Stor stigning og stor bestand):** Albertslund, Bornholm, Faxe, Greve, Gribskov, Guldborgsund, Halsnæs, Herlev, Hillerød, Holbæk, Hvidovre, Høje-Tåstrup, Ishøj, Køge, Lejre, Ringsted, Sorø, Stevns, Vallensbæk-Ishøj.

Blandt unge på offentlig forsørgelse i Faxe Kommune er følgende målgrupper særligt steget i antal:

- Unge på a-dagpenge
- Unge på kontant- og starthjælp i matchgruppe 2 og 3

**Tabel 5: Udvikling i antallet af unge på offentlig forsørgelse i Faxe Kommune og Østdanmark opgjort i fuldtidspersoner, jan. 2010 – jan. 2011**

	Faxe				Østdanmark		
	Januar 2010	Januar 2011	Ændring jan. 10 – jan. 11	Andel af befolkningen jan. 11	Ændring jan. 10 – jan. 11	Andel af befolkning en jan. 11	
A-dagpenge	162	187	15,4%	4,2%	6,0%	2,6%	
Kontant- og starthjælp samt introduktionsydelse	Matchkategori i alt	235	285	21,3%	6,4%	5,0%	4,8%
	Match 1: Jobklar	138	107	-22,5%	2,4%	-11,6%	2,2%
	Match 2: Indsatsklar	93	131	40,9%	3,0%	5,4%	1,9%
	Match 3: Midlertidig passiv	4	45	1025,0%	1,0%	183,5%	0,7%
	Øvrige indsatsklar eller midlertidig passiv	1	1	0,0%	0,0%	-65,9%	0,0%
Introduktionsydelse	24	26	8,3%	0,6%	30,4%	0,1%	
Revalidering	23	27	17,4%	0,6%	-10,6%	0,2%	
Forrevalidering	8	9	12,5%	0,2%	10,7%	0,2%	
Sygedagpenge	60	57	-5,0%	1,3%	-6,6%	1,0%	
Ledighedsydelse	7	4	-42,9%	0,1%	-9,5%	0,0%	
Fleksjob	6	9	50,0%	0,2%	-9,5%	0,1%	
Førtidspension	50	51	2,0%	1,2%	4,4%	0,9%	
Ydelsesgrupper i alt	575	655	13,9%	14,8%	3,6%	10,0%	

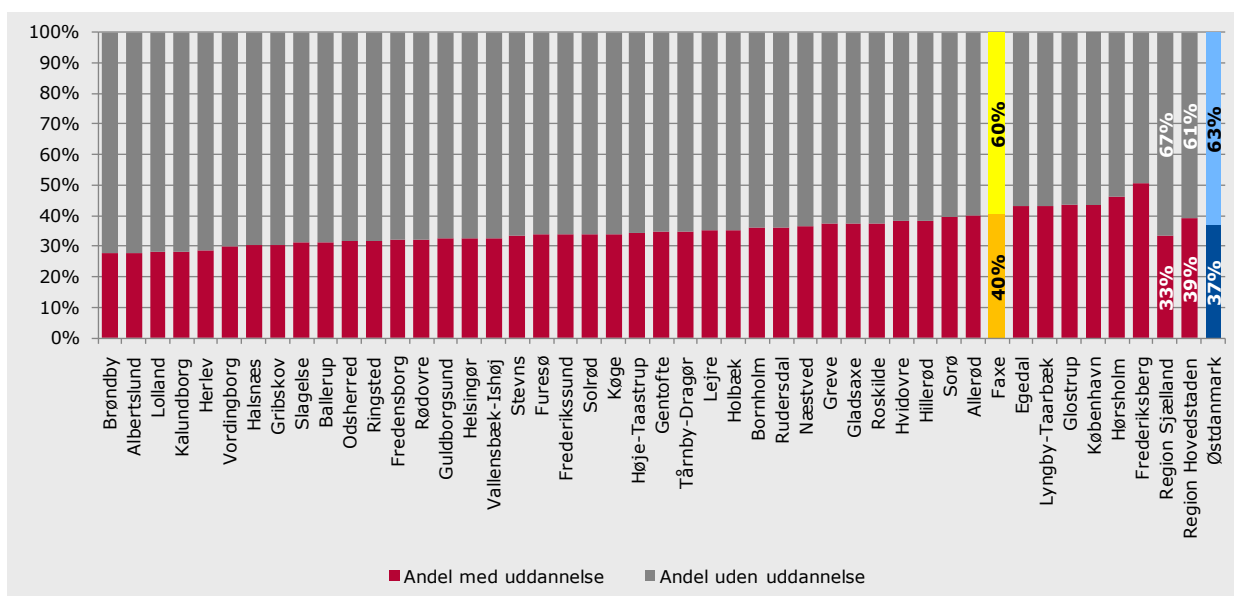
Kilde: Jobindsats.dk (Alle ydelser under ét og kontant- og starthjælp, antal fuldtidspersoner)

### Mange ledige unge er uden uddannelse

Størstedelen af de ledige unge har ikke nogen uddannelse, dvs. de hverken har eller er i gang med en erhvervskompetencegivende uddannelse.

I Faxe Kommune er 60 pct. af de ledige unge uden uddannelse, svarende til 190 ud af 319 unge under 30 år. Det er en mindre andel end gennemsnittet for Østdanmark (63 pct.).

**Figur 13: Ledige unge med og uden uddannelse i Østdanmark opgjort på kommuner og jobcentre, jan. 2009**



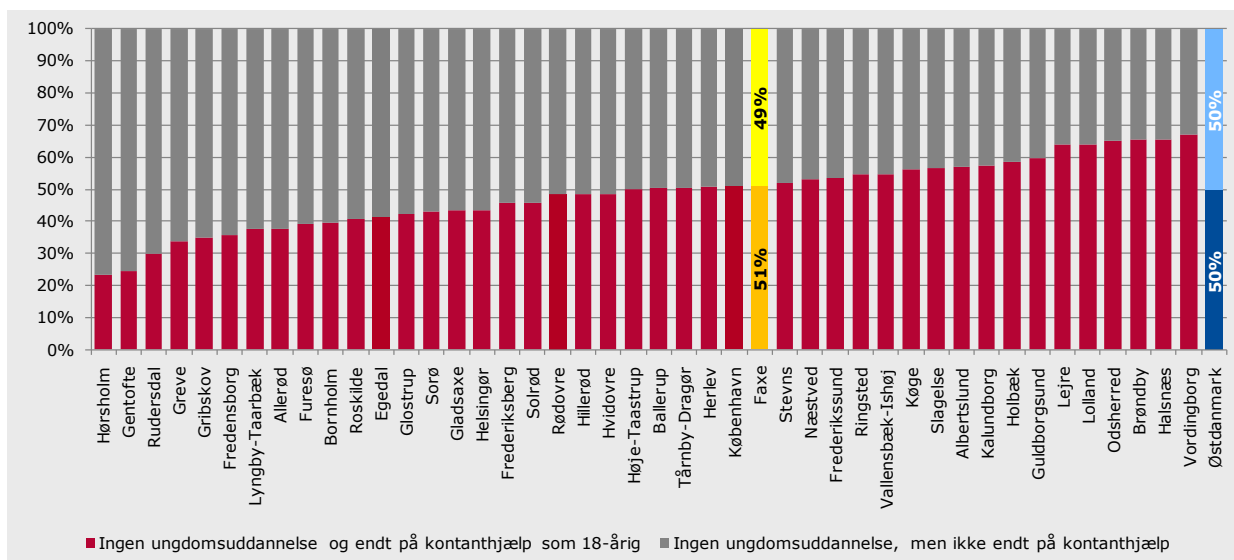
Kilde: IDA og DREAM

Note: Opgørelsen omfatter a-dagpenge og kontant- og starthjælpsmodtagere match 1, 2 og 3 under 30 år. Nærværende kommune er markeret med gul og gennemsnittet for Østdanmark er markeret med blå.

### 15-17-årige uden uddannelse – stor risiko for at ende på kontanthjælp

En særlig risikogruppe er de 15-17-årige, som ikke er i gang med en uddannelse. I Faxe Kommune modtog 51 pct. af de tidligere 15-17-årige uden igangværende uddannelse kontanthjælp som 18-årig. Det er over niveauet i Østdanmark (50 pct.).

**Figur 14: 15-17-årige uden uddannelse som er på kontanthjælp som 18-årige i Østdanmark opgjort på kommuner, 2010**



Kilde: Analyse af 15-17-årige uden uddannelse i Østdanmark”, Rambøll Management Consulting, 2010

Note: Nærværende kommune er markeret med gul og gennemsnittet for Østdanmark er markeret med blå.

I januar 2010 var der i Faxe Kommune 81 15-17-årige uden igangværende uddannelse, svarende til ca. 5,5 pct. af alle 15-17-årige i kommunen. I Østdanmark er udgør andelen af 15-17-årige uden igangværende uddannelse 4,1 pct.

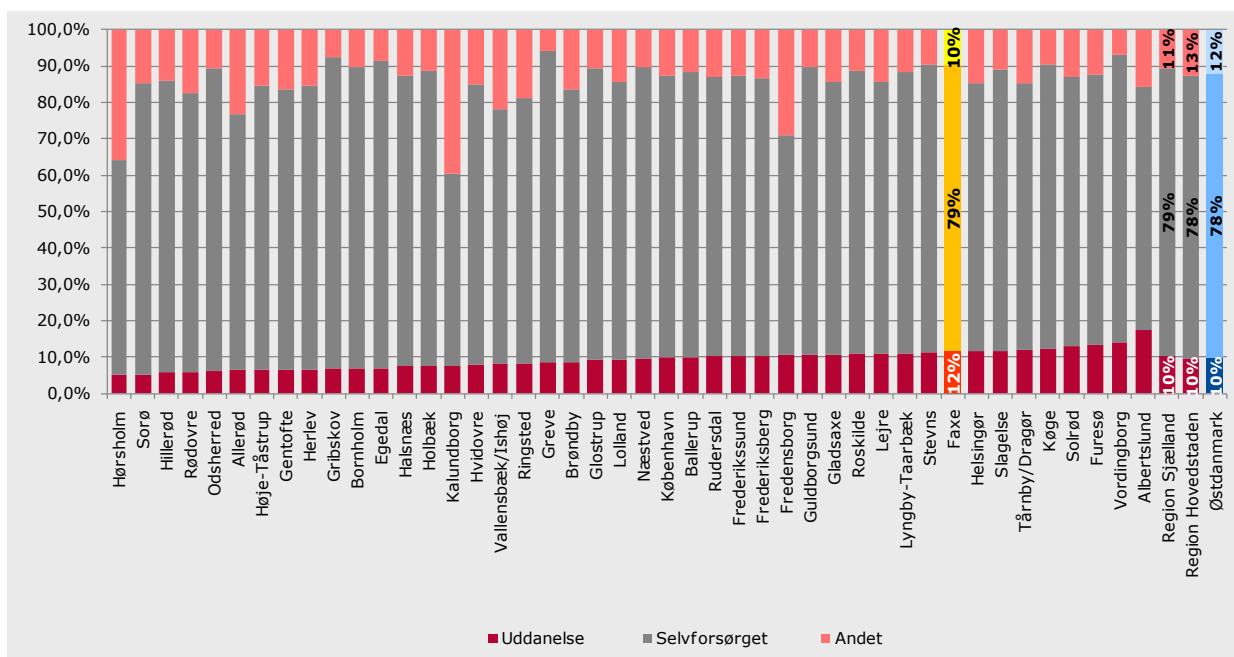
Blandt unge 15-17-årige uden uddannelse er det især følgende grupper, der er i risiko for at komme på kontanthjælp som 18-årige:

- Unge mænd
- Unge med ikke-vestlig oprindelse
- Unge med enlige forældre
- Unge, hvis forældre er på offentlig forsørgelse og/eller uden uddannelse
- Udeboende unge

### Unge i uddannelse

I Faxe Kommune overgår 12 pct. af de ledige unge på a-dagpenge og kontant- og starthjælp til uddannelse efter endt ledighedsforløb. Dette placerer kommunen i den høje ende blandt kommunerne og jobcentrene i Østdanmark. 79 pct. af de ledige unge i Faxe Kommune afslutter deres ledighedsforløb ved at overgå til selvforsørgelse. Det er samme niveau som i Østdanmark.

**Figur 15: Andel af afsluttede forløb for nyledige unge i Østdanmark opgjort på kommuner og jobcentre, 2. kv. 2010**



Kilde: DREAM

Note: Målgruppen omfatter alle ledige unge under 30 år, dvs. kontant- og starthjælpsmodtagere matchgruppe 1, 2 og 3 og a-dagpengemodtagere, der var nyledige i 2.kvt 2009 og som inden 2.kvt. 2010 har afsluttet forløbet. I målingen tages der ikke højde for personer, der ophører med at modtage kontant- eller starthjælp eller a-dagpenge, men senere i perioden modtager ydelsen. Uddannelse indbefatter SU med og uden ydelse. Andet indbefatter sygedagpenge, ferieledighed, udvandret m.v.

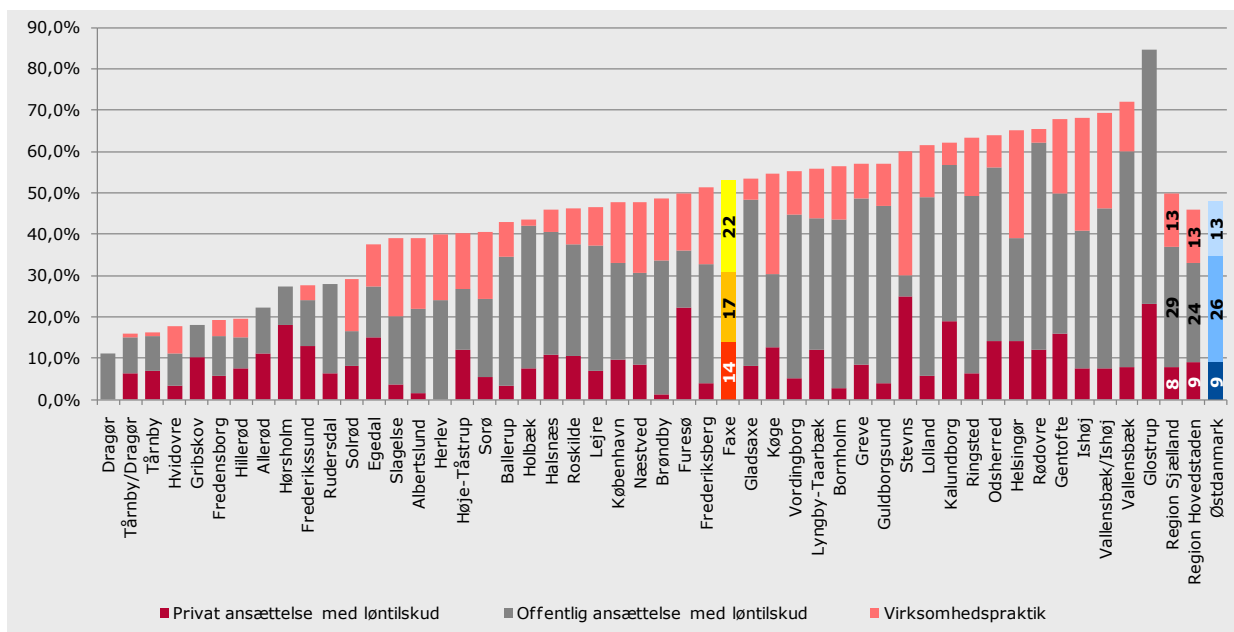
Nærværende kommune er markeret med gul og gennemsnittet for Østdanmark er markeret med blå.

## 6.2 Indsatsen

### Den virksomhedsrettede indsats overfor de ledige unge

I Faxe Kommune udgør den virksomhedsrettede aktivering blandt **unge a-dagpengemodtagere** 53 pct. af alle aktiveringsforløb, hvilket er over gennemsnittet for Østdanmark (48 pct.). Virksomhedspraktik udgør hovedparten af de virksomhedsrettede tilbud i Faxe Kommune mens offentligt løntilskud udgør hovedparten i Østdanmark.

**Figur 16: Andel virksomhedsrettet aktivering af alle aktiveringsforløb for a-dagpengemodtagere under 30 år i Østdanmark opgjort på kommuner og jobcentre, ultimo jan. 2011**

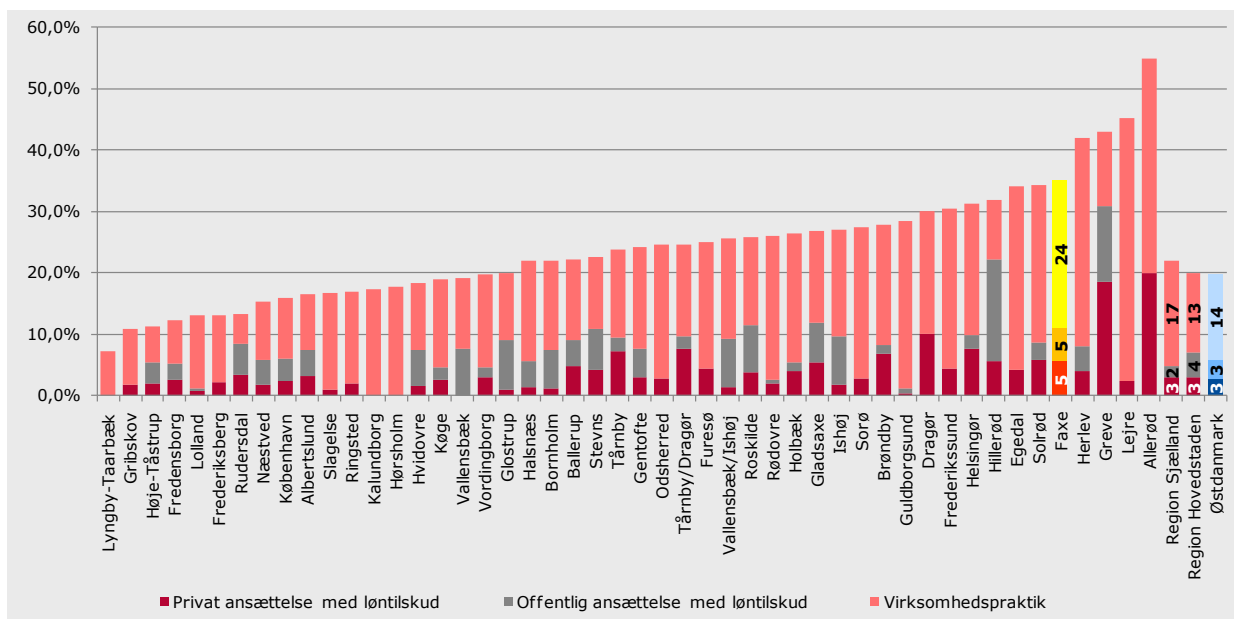


Kilde: Jobindsats.dk (A-dagpenge, antal forløb ultimo perioden)

Note: Nærværende kommune er markeret med gul og gennemsnittet for Østdanmark er markeret med blå.

I Faxe Kommune udgør den virksomhedsrettede aktivering blandt **unge jobklare kontant- og starthjælpsmodtagere** 34 pct. af alle aktiveringsforløb, hvilket er over gennemsnittet for Østdanmark (20 pct.). Virksomhedspraktik udgør hovedparten af de virksomhedsrettede tilbud både i Faxe Kommune og Østdanmark.

**Figur 17: Andel virksomhedsrettet aktivering af alle aktiveringsforløb for jobklare kontant- og starthjælpsmodtagere under 30 år i Østdanmark opgjort på kommuner og jobcentre, ultimo dec. 2010**



Kilde: Jobindsats.dk (Kontant- og starthjælp, antal forløb ultimo perioden)

Note: Nærværende kommune er markeret med gul og gennemsnittet for Østdanmark er markeret med blå.

## 7. MINISTERMÅL 4: BEGRÆNSNING AF IKKE-VESTLIGE INDVANDRERE OG EFTERKOMMERE PÅ OFFENTLIG FORSØRGELSE

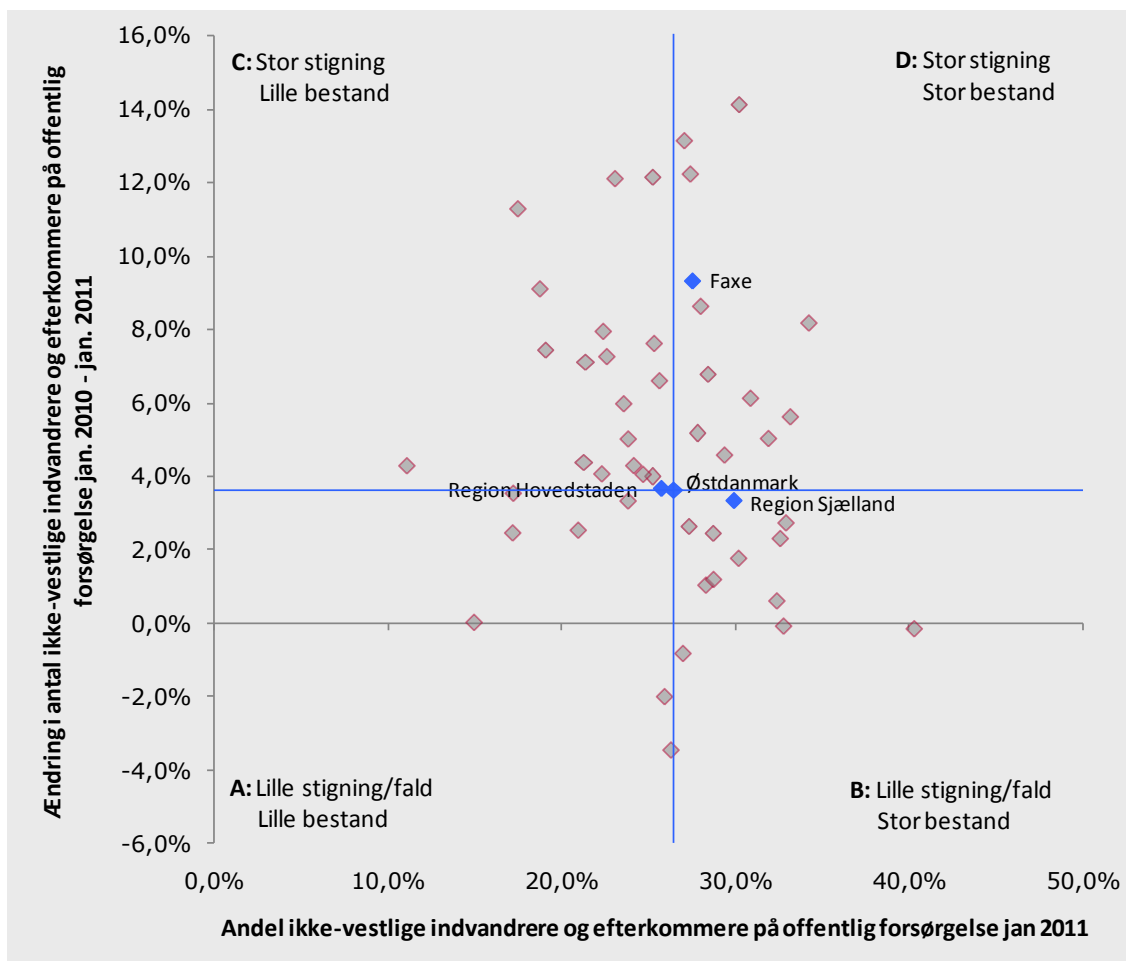
### 7.1 Udviklingstendenser

I stort set alle kommuner i Østdanmark har der været en stigning i antallet af ikke-vestlige indvandrere på offentlig forsørgelse, mens der i nogle få kommuner har været et fald i antallet af ikke-vestlige efterkommere på offentlig forsørgelse.

Faxe Kommune har haft en stigning på 9,3 pct. i antallet af ikke-vestlige indvandrere og efterkommere på offentlig forsørgelse. Stigningen ligger over niveauet for Østdanmark (3,6 pct.).

Andelen af ikke-vestlige indvandrere og efterkommere på offentlig forsørgelse i Faxe Kommune ligger i januar 2011 på 27,5 pct. hvilket er over gennemsnittet for Østdanmark (26,5 pct.).

**Figur 18: Udviklingen i antallet af ikke-vestlige indvandrere og efterkommere på offentlig forsørgelse i Østdanmark opgjort på kommuner og jobcentre, jan. 2010 – jan. 2011**



Kilde: Jobindsats.dk (Alle ydelser under ét, antal fuldtidspersoner)

Note: De blå linjer angiver gennemsnittet for Østdanmark.

**Kommuner felt A (Lille stigning og lille bestand):** Furesø, Glostrup, Gribskov, Herlev, Lyngby-Taarbæk, Dragør og Vallensbæk

**Kommuner felt B (Lille stigning og stor bestand):** Fredensborg, Greve, Guldborgsund, Helsingør, Hillerød, Holbæk, København, Lolland, Næstved, Ringsted, Slagelse og Region Sjælland

**Kommuner felt C (Stor stigning og lille bestand):** Albertslund, Allerød, Egedal, Frederiksberg, Gentofte, Gladsaxe, Hvidovre, Hørsholm, Lejre, Odsherred, Roskilde, Rudersdal, Rødovre, Solrød, Sorø, Tårnby/Dragør, Tårnby, Vallensbæk/Ishøj og Region Hovedstaden

**Kommuner felt D (Stor stigning og stor bestand):** Ballerup, Bornholm, Brøndby, Faxe, Frederikssund, Halsnæs, Høje-Taastrup, Kalundborg, Køge, Stevns, Ishøj og Vordingborg

### Ikke-vestlige indvandrere og efterkommere på offentlig forsørgelse opgjort på ydelser

I Faxe Kommune er det særligt følgende grupper blandt ikke-vestlige indvandrere og efterkommere på offentlig forsørgelse der er steget i antal:

- Ikke-vestlige indvandrere på a-dagpenge
- Ikke-vestlige indvandrere på kontant- og starthjælp matchgruppe 3

**Tabel 6: Udvikling i antallet af ikke-vestlige indvandrere og efterkommere på offentlig forsørgelse i Faxe Kommune og Østdanmark, opgjort på fuldtidspersoner, jan. 2010 – jan. 2011**

	Faxe						Østdanmark				
	Ikke-vestlige indvandrere			Ikke-vestlige efterkommere			Ikke-vestlige indvandrere		Ikke-vestlige efterkommere		
	Jan 2011	Ændring jan. 10 - jan.11	Andel af befolkningen jan. 11	Jan. 2011	Ændring jan. 10 - jan. 11	Andel af befolkningen jan. 11	Ændring jan. 10 - jan. 11	Andel af befolkningen jan. 11	Ændring jan. 10 - jan. 11	Andel af befolkningen jan. 11	
A-dagpenge	35	34,6%	5,1%	2	0,0%	2,5%	7,3%	5,7%	19,9%	3,9%	
Kon- tan- t- og star- thj- ælp	Matchkategori i alt	45	-4,3%	6,6%	5	400,0%	6,3%	-1,5%	9,9%	17,7%	5,6%
	Match 1: Jobklar	14	-12,5%	2,0%	2	100,0%	2,5%	-13,0%	2,8%	5,9%	2,8%
	Match 2: Indsatsklar	12	-36,8%	1,7%	2	0,0%	2,5%	1,6%	4,7%	16,8%	1,9%
	Match 3: Midlertidig passiv	19	72,7%	2,8%	1	0,0%	1,3%	11,7%	2,4%	116,0%	0,8%
	Øvrige indsatsklar/midlertidig passiv	1	0,0%	0,1%	0	0,0%	0,0%	-47,5%	0,1%	-61,9%	0,0%
Introduktionsydelse	52	2,0%	7,6%	0	0,0%	0,0%	20,9%	0,7%	-9,1%	0,0%	
Revalidering	3	200,0%	0,4%	0	0,0%	0,0%	-15,4%	0,2%	16,4%	0,2%	
Forrevalidering	0	0,0%	0,0%	0	0,0%	0,0%	-13,2%	0,0%	14,8%	0,1%	
Sygedagpenge	12	-14,3%	1,7%	1	0,0%	1,3%	-7,0%	2,5%	-4,4%	1,5%	
Ledighedsydelse	4	100,0%	0,6%	1	0,0%	1,3%	7,6%	0,3%	-10,0%	0,1%	
Fleksjob	2	-33,3%	0,3%	0	0,0%	0,0%	3,3%	0,5%	20,7%	0,1%	
Førtidspension	46	4,5%	6,7%	1	0,0%	1,3%	6,8%	9,4%	16,4%	1,6%	
<b>Ydelsesgrupper i alt</b>	<b>201</b>	<b>6,9%</b>	<b>29,3%</b>	<b>10</b>	<b>100,0%</b>	<b>12,7%</b>	<b>2,7%</b>	<b>29,4%</b>	<b>14,9%</b>	<b>13,0%</b>	

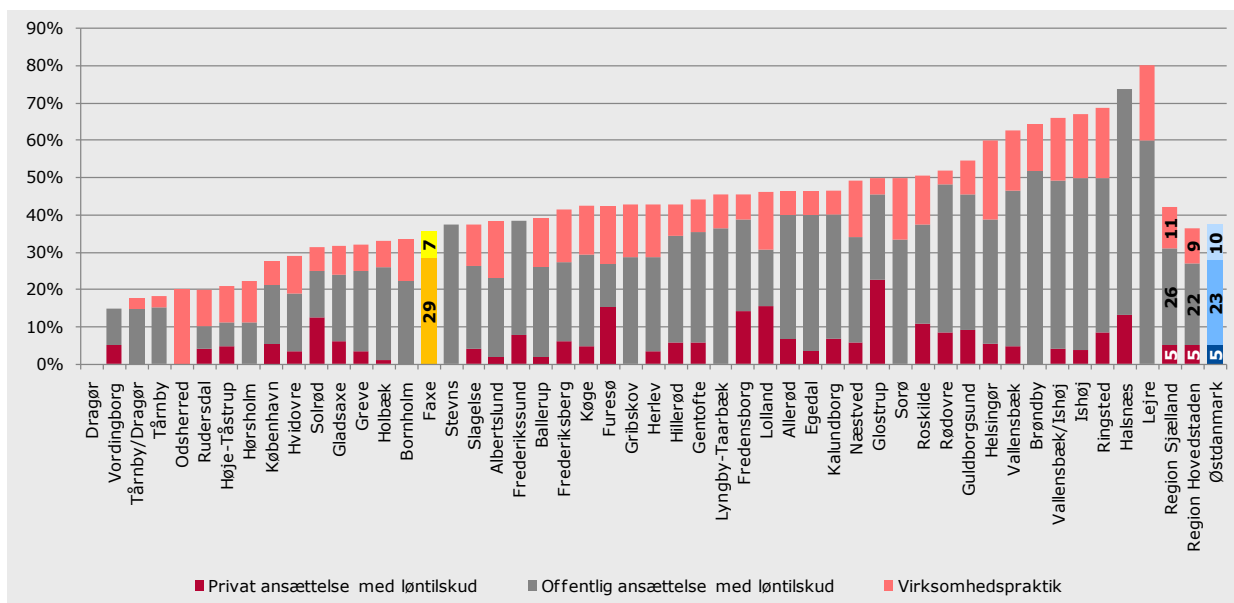
Kilde: Jobindsats.dk (Alle ydelser under ét og kontant- og starthjælp, antal fuldtidspersoner)

## 7.2 Indsatsen

### Den virksomhedsrettede indsats overfor de ledige ikke-vestlige indvandrere og efterkommere

I Faxe Kommune udgør den virksomhedsrettede aktivering blandt a-dagpengemodtagere med ikke-vestlig baggrund 36 pct. af alle aktiveringsforløb. Dette er på niveau med gennemsnittet for Østdanmark (37 pct.). Offentligt løntilskud udgør hovedparten af de virksomhedsrettede tilbud både i Faxe Kommune og Østdanmark.

**Figur 19: Andel virksomhedsrettet aktivering af alle aktiveringsforløb for ikke-vestlige indvandrere og efterkommere a-dagpenge i Østdanmark opgjort på kommuner og jobcentre, ultimo jan. 2011**

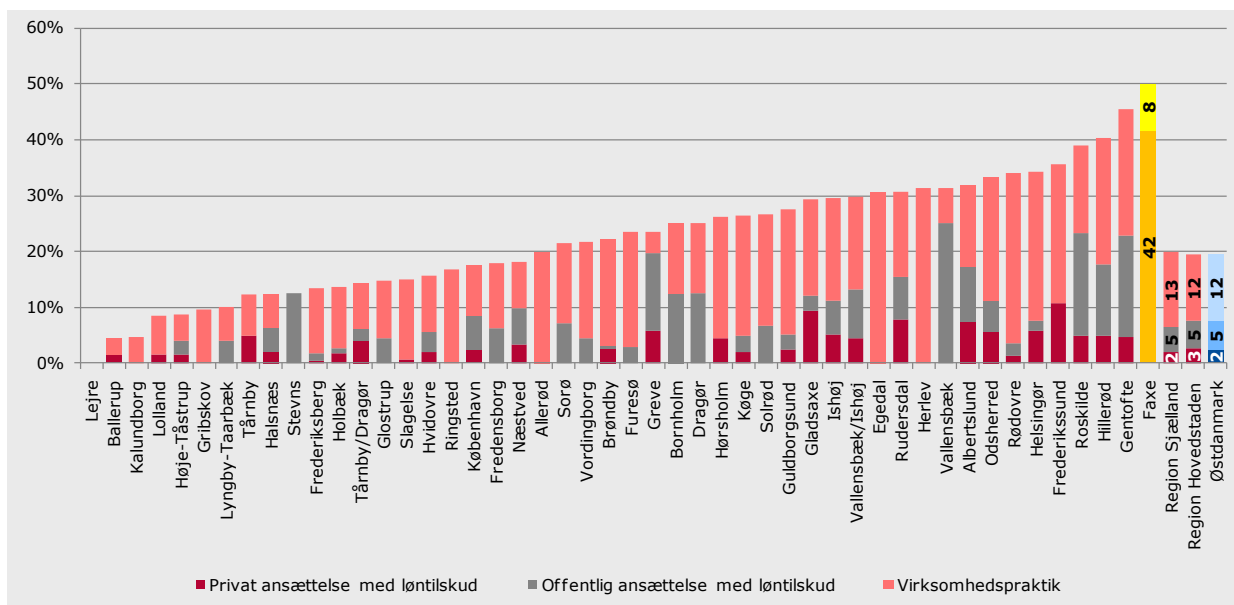


Kilde: Jobindsats.dk (A-dagpenge, antal forløb ultimo perioden)

Note: Nærværende kommune er markeret med gul og gennemsnittet for Østdanmark er markeret med blå. Her kun virksomhedspraktik (7 %) og offentlig ansættelse med løntilskud (29 %).

I Faxe Kommune udgør den virksomhedsrettede aktivering blandt **kontant- og starthjælpsmodtagere med ikke-vestlig baggrund** 50 pct. af alle aktiveringsforløb, hvilket er over gennemsnittet for Østdanmark (20 pct.). Her udgør virksomhedspraktik hovedparten af de virksomhedsrettede tilbud, mens det i Faxe Kommune er offentlig ansættelse med løntilskud, som udgør hovedparten af de virksomhedsrettede tilbud.

**Figur 20: Andel virksomhedsrettet aktivering af alle aktiveringsforløb for jobklare ikke-vestlige indvandrere og efterkommere på kontant- og starthjælp i Østdanmark opgjort på kommuner og jobcentre, ultimo dec. 2010**



Kilde: Jobindsats.dk (Kontant- og starthjælp, antal forløb ultimo perioden)

Note: Nærværende kommune er markeret med gul og gennemsnittet for Østdanmark er markeret med blå. Kun virksomhedspraktik (8 %) og offentlig ansættelse med løntilskud (42 %).



**Beskæftigelsesrådet**  
Beskæftigelsesregion  
Hovedstaden & Sjælland

**RAMBOLL**

MANAGEMENT  
& SOCIETY