



BESKÆFTIGELSESREGION  
HOVEDSTADEN & SJÆLLAND

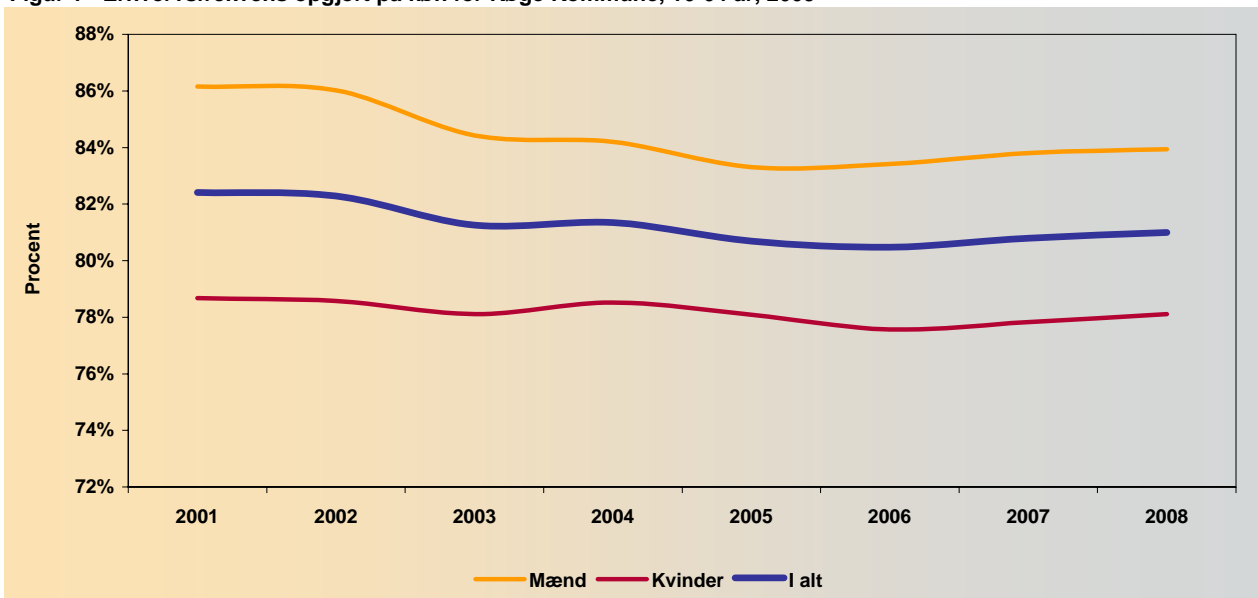
# Arbejdsmarkedet i tal Køge Kommune

Erhvervsfrekvens  
Offentlig forsørgelse  
Aldersstruktur  
Etnisk struktur  
Uddannelsesstruktur  
Erhvervs- og beskæftigelsesstruktur og pendling

Oktober 2010

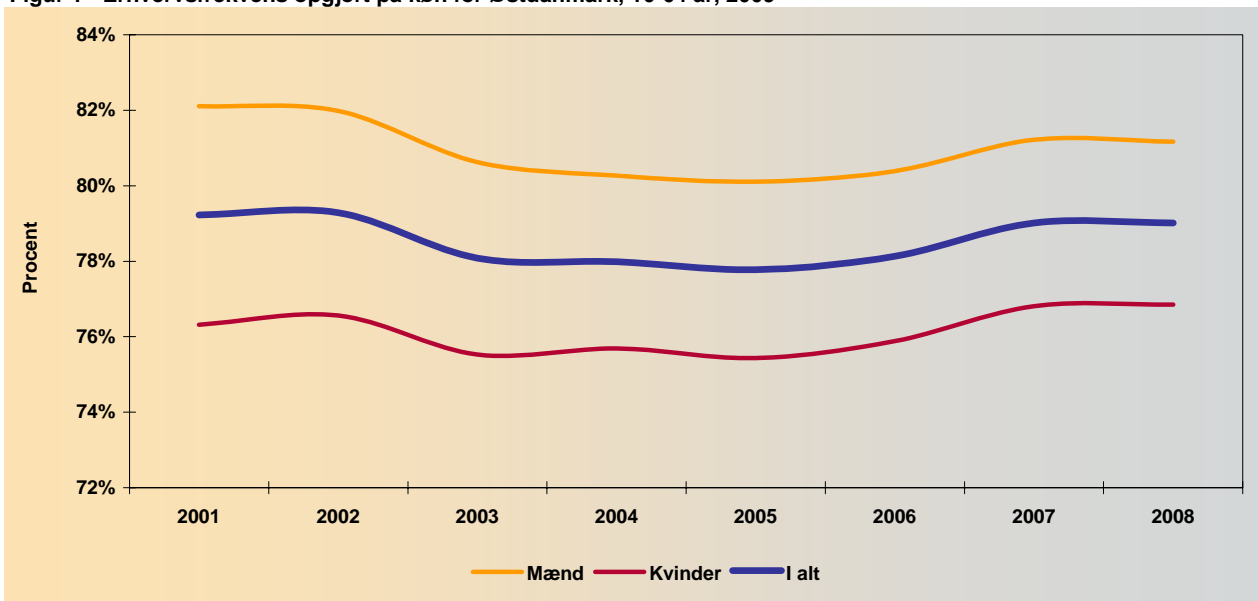
Beskæftigelsesregion Hovedstaden & Sjælland

Figur 1 - Erhvervsfrekvens opgjort på køn for Køge Kommune, 16-64 år, 2009



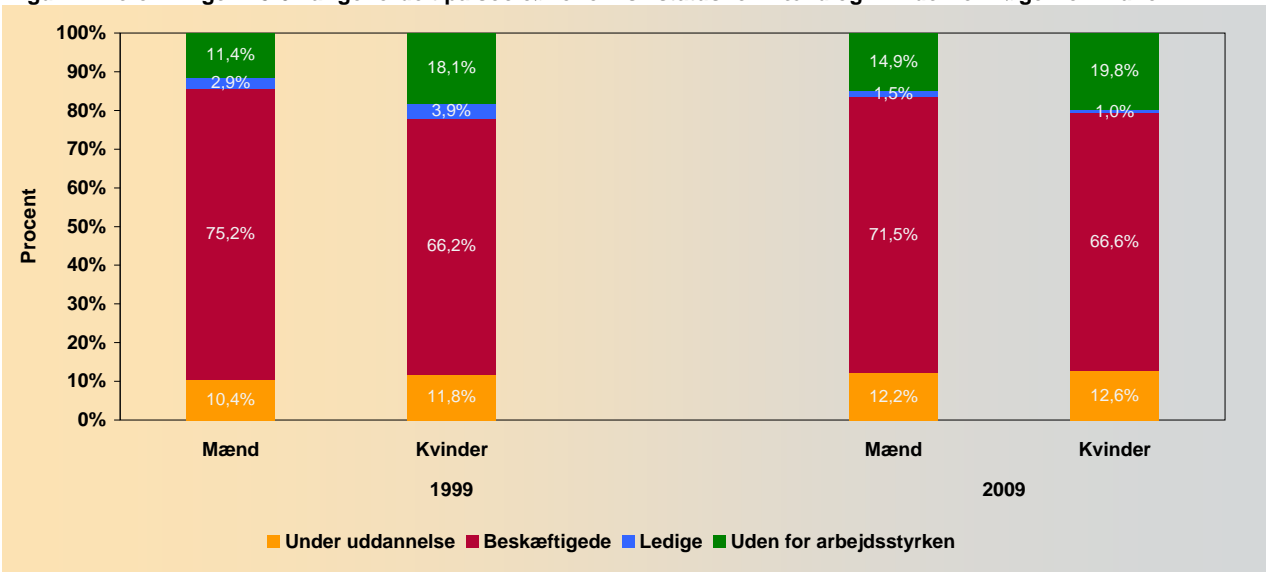
Kilde: Danmarks Statistik, Registerbaseret arbejdsstyrkestatistik RAS1, RAS207

Figur 1 - Erhvervsfrekvens opgjort på køn for Østdanmark, 16-64 år, 2009



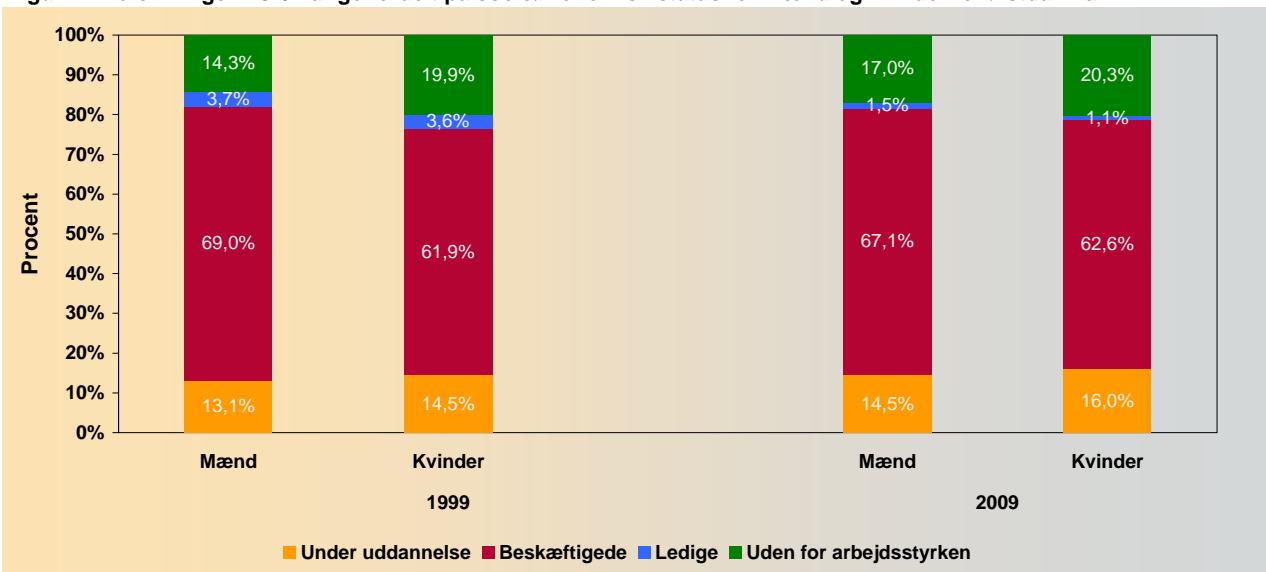
Kilde: Danmarks Statistik, Registerbaseret arbejdsstyrkestatistik RAS1, RAS207

Figur 2 - Befolkningen 15-64-årige fordelt på socioøkonomisk status for mænd og kvinder for Køge Kommune



Kilde: Danmarks Statistik, Uddannelse og kultur HFU2, KRHFU2

Figur 2 - Befolkningen 15-64-årige fordelt på socioøkonomisk status for mænd og kvinder for Østdanmark



Kilde: Danmarks Statistik, Uddannelse og kultur HFU2, KRHFU2

## Offentlig forsørgelse

Tabel 1 - Antal fuldtidspersoner på offentlig forsørgelse, 16-64-årige, 2. kv 2010 i Køge Kommune	Antal 2. kv 2010	Udvikling 2. kv 2009-2. kv 2010		Andel	
		Antal	Procent	2. kv 2009	2. kv 2010
Arbejdsløshedsdagpenge (incl. aktiverede)	1.301	384	41,9%	2,6%	3,6%
Kontant- og starthjælp, matchkategori 1 (incl. aktiverede)	595	63	11,8%	1,5%	1,7%
Kontant- og starthjælp, matchkategori 2 (incl. aktiverede)	620	115	22,8%	1,4%	1,7%
Kontant- og starthjælp, matchkategori 3 (incl. aktiverede)	194	52	36,6%	0,4%	0,5%
Introduktionsydelse	22	14	175,0%	0,0%	0,1%
Sygedagpenge	995	-40	-3,9%	2,9%	2,8%
Revalidering og forrevalidering	135	-17	-11,2%	0,4%	0,4%
Ledighedsydelse	255	52	25,6%	0,6%	0,7%
<b>Sum</b>	<b>4.117</b>	<b>623</b>	<b>17,8%</b>	<b>9,8%</b>	<b>11,5%</b>
Flexjob	597	17	2,9%	1,6%	1,7%
Førtidspension	1.834	18	1,0%	5,1%	5,1%
Efterløn*	1.325	-146	-9,9%	4,0%	3,62%
<b>Sum</b>	<b>3.756</b>	<b>-111</b>	<b>-2,9%</b>	<b>10,7%</b>	<b>10,43%</b>
<b>I alt</b>	<b>7.873</b>	<b>512</b>	<b>7,0%</b>	<b>20,5%</b>	<b>22,0%</b>
16-64-årige i befolkningen	35.721	-105	-0,3%	100,0%	100,0%

\*Efterløn er beregnet for de 16-65-årige

Kilde: Jobindsats, Danmarks Statistik, FOLK1 og AUK01

Tabel 1 - Antal fuldtidspersoner på offentlig forsørgelse, 16-64-årige, 2. kv 2010 i Østdanmark	Antal 2. kv 2010	Udvikling 2. kv 2009-2. kv 2010		Andel	
		Antal	Procent	2. kv 2009	2. kv 2010
Arbejdsløshedsdagpenge (incl. aktiverede)	54.622	14.940	37,6%	2,4%	3,4%
Kontant- og starthjælp, matchkategori 1 (incl. aktiverede)	24.333	3.267	15,5%	1,3%	1,5%
Kontant- og starthjælp, matchkategori 2 (incl. aktiverede)	27.526	2.065	8,1%	1,6%	1,7%
Kontant- og starthjælp, matchkategori 3 (incl. aktiverede)	9.531	1.683	21,4%	0,5%	0,6%
Introduktionsydelse	907	227	33,4%	0,0%	0,1%
Sygedagpenge	36.169	113	0,3%	2,2%	2,2%
Revalidering og forrevalidering	5.472	-144	-2,6%	0,3%	0,3%
Ledighedsydelse	4.671	430	10,1%	0,3%	0,3%
<b>Sum</b>	<b>163.231</b>	<b>22.581</b>	<b>16,1%</b>	<b>8,7%</b>	<b>10,0%</b>
Flexjob	17.119	194	1,1%	1,0%	1,1%
Førtidspension	97.841	-670	-0,7%	6,1%	6,0%
Efterløn*	49.072	-3.943	-7,4%	3,2%	3,0%
<b>Sum</b>	<b>164.032</b>	<b>-4.419</b>	<b>-2,6%</b>	<b>10,3%</b>	<b>10,0%</b>
<b>I alt</b>	<b>327.263</b>	<b>18.162</b>	<b>5,9%</b>	<b>19,0%</b>	<b>20,1%</b>
16-64-årige i befolkningen	1.624.540	4.389	0,3%	100,0%	100,0%

\*Efterløn er beregnet for de 16-65-årige

Kilde: Jobindsats, Danmarks Statistik, FOLK1 og AUK01

## Aldersstruktur

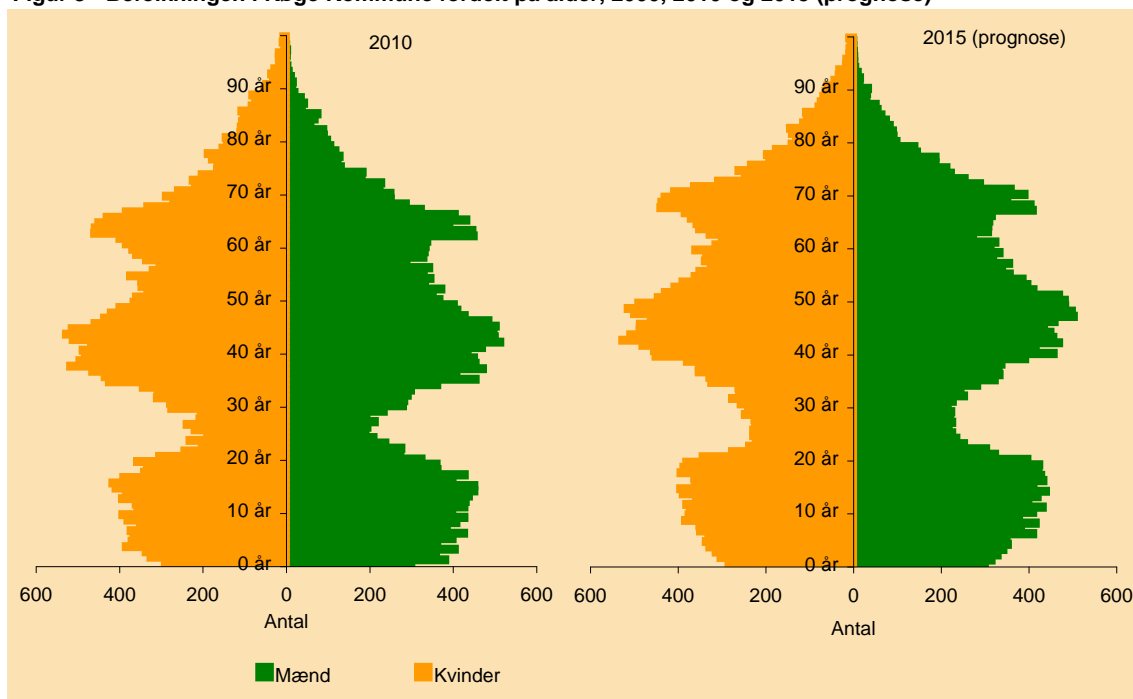
Tabel 2 - Befolkningen, 16-64 år, fordelt på aldersgrupper i Køge Kommune	Antal		Udvikling 2000 - 2010 i procent	Antal prognose 2015
	2000	2010		
16-19 år	2.150	2.986	38,9%	3.245
20-29 år	6.293	4.696	-25,4%	5.129
30-39 år	8.516	7.847	-7,9%	6.213
40-49 år	7.129	9.265	30,0%	9.570
50-54 år	4.561	3.547	-22,2%	4.196
55-59 år	3.828	3.326	-13,1%	3.431
60-64 år	2.663	4.129	55,1%	3.193
<b>I alt</b>	<b>35.140</b>	<b>35.796</b>	<b>1,9%</b>	<b>34.977</b>

Kilde: Danmarks Statistik, Folketal BEF1A, FOLK1 og Befolkningsprognose FRKM110

Tabel 2 - Befolkningen, 16-64 år, fordelt på aldersgrupper i Østdanmark	Antal		Udvikling 2000 - 2010 i procent	Antal prognose 2015
	2000	2010		
16-19 år	92.440	116.817	26,4%	120.307
20-29 år	335.207	297.764	-11,2%	326.218
30-39 år	382.643	355.407	-7,1%	317.894
40-49 år	328.195	374.149	14,0%	370.994
50-54 år	183.143	159.637	-12,8%	176.306
55-59 år	155.694	152.592	-2,0%	154.285
60-64 år	117.218	167.413	42,8%	145.568
<b>I alt</b>	<b>1.594.540</b>	<b>1.623.779</b>	<b>1,8%</b>	<b>1.611.572</b>

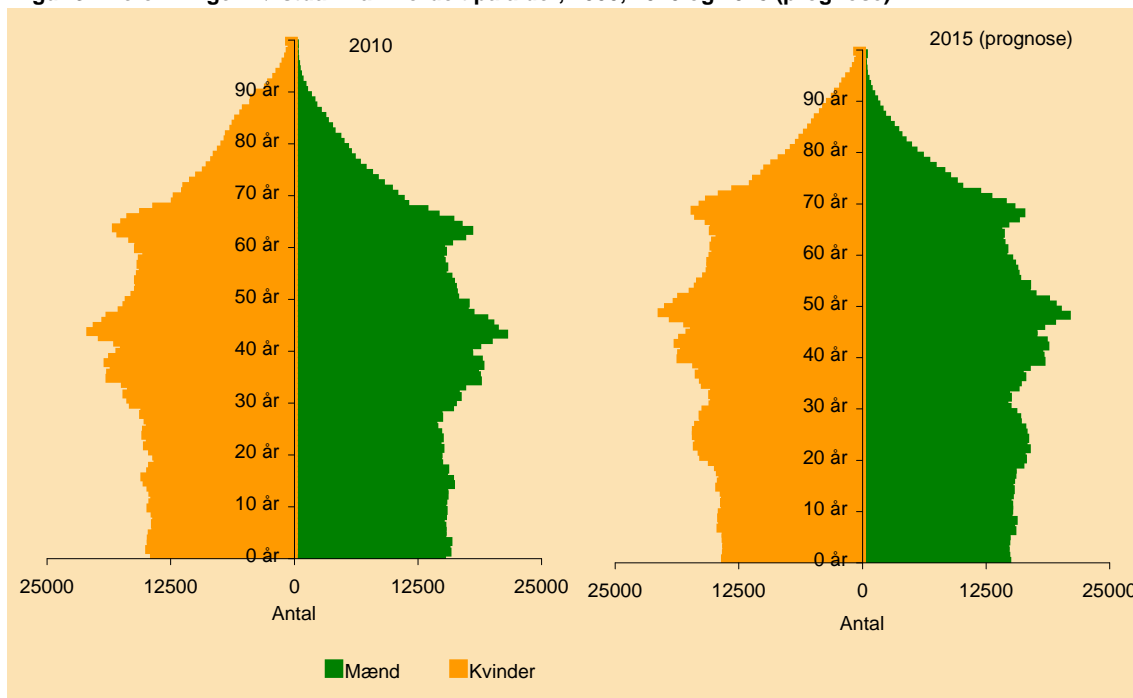
Kilde: Danmarks Statistik, Folketal BEF1A, FOLK1 og Befolkningsprognose FRKM110

**Figur 3 - Befolkningen i Køge Kommune fordelt på alder, 2000, 2010 og 2015 (prognose)**



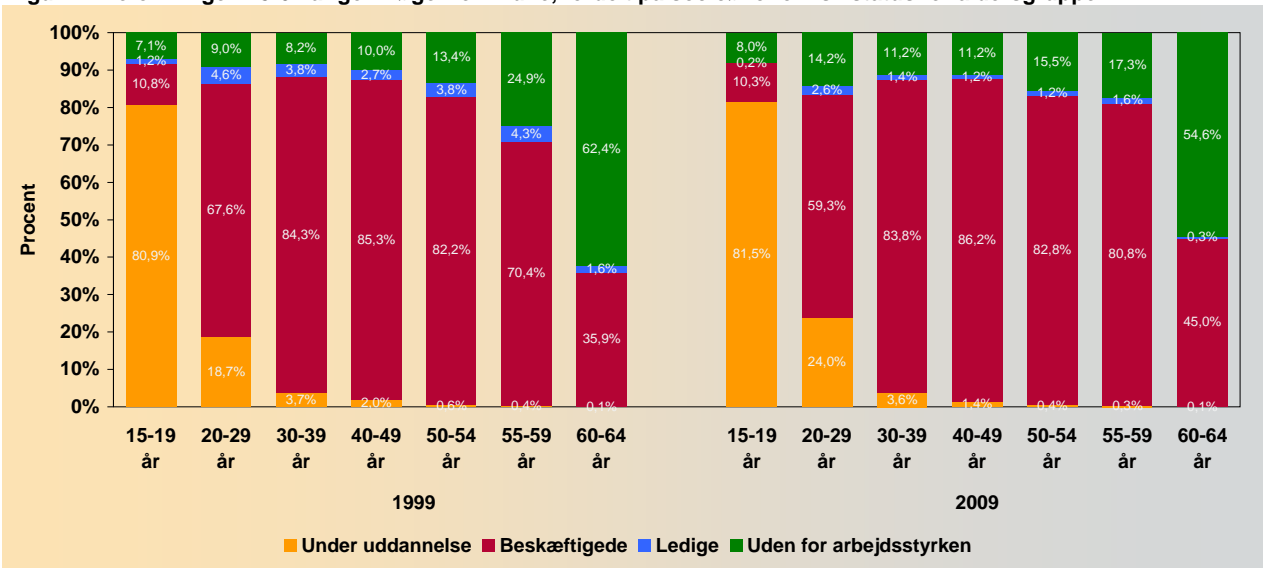
Kilde: Danmarks Statistik, Folketal BEF1A, FOLK1 og FRKM110

**Figur 3 - Befolkningen i Østdanmark fordelt på alder, 2000, 2010 og 2015 (prognose)**



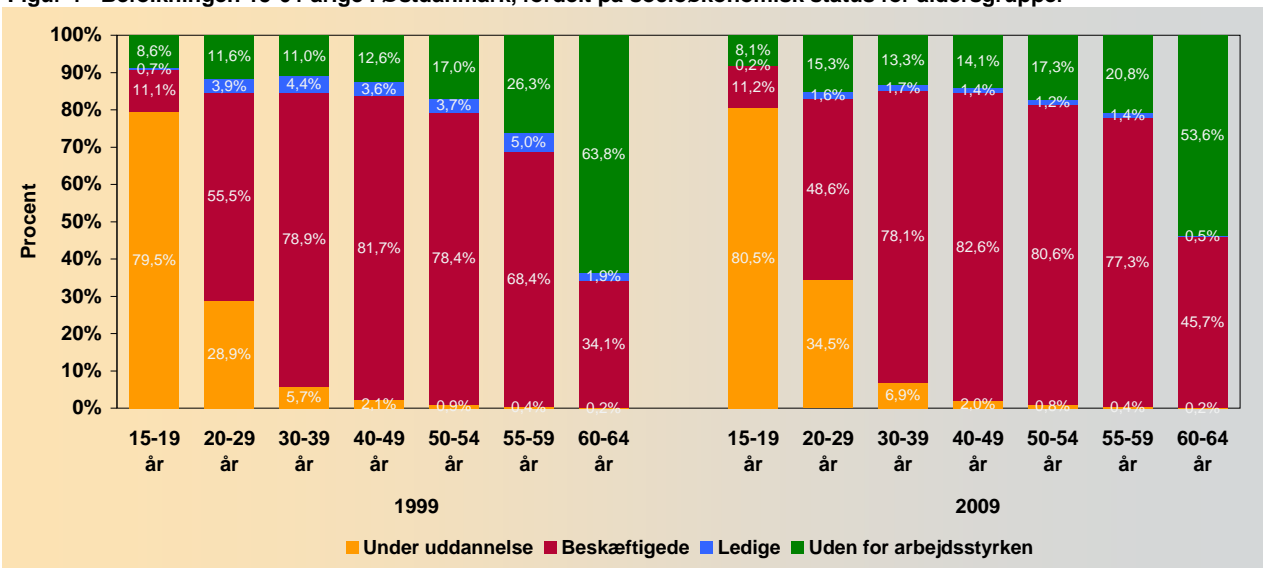
Kilde: Danmarks Statistik, Folketal BEF1A, FOLK1 og FRKM110

Figur 4 - Befolkningen 15-64-årige i Køge Kommune, fordelt på socioøkonomisk status for aldersgrupper



Kilde: Danmarks Statistik, Uddannelse og kultur HFU2, KRHFU2

Figur 4 - Befolkningen 15-64-årige i Østdanmark, fordelt på socioøkonomisk status for aldersgrupper



Kilde: Danmarks Statistik, Uddannelse og kultur HFU2, KRHFU2

## Etnisk struktur

Tabel 3 - Befolkningen 16-64 år fordelt på herkomst, beskæftigelse og køn, 2009 i Køge Kommune	Befolkningen	Antal beskæftigede			Beskæftigelsesfrekvens
		I alt	Mænd	Kvinder	
Indvandrere fra ikke-vestlige lande	2.029	1.094	569	525	53,9%
Efterkommere fra ikke-vestlige lande	501	316	143	173	63,1%
Indvandrere fra vestlige lande	721	521	265	256	72,3%
Efterkommere fra vestlige lande	62	56	22	34	90,3%
Personer med dansk oprindelse	32.610	25.947	13.211	12.736	79,6%
<b>I alt</b>	<b>35.923</b>	<b>27.934</b>	<b>14.210</b>	<b>13.724</b>	<b>77,8%</b>

Note: Se note bagerst om konsekvensen af de nye RAS tal

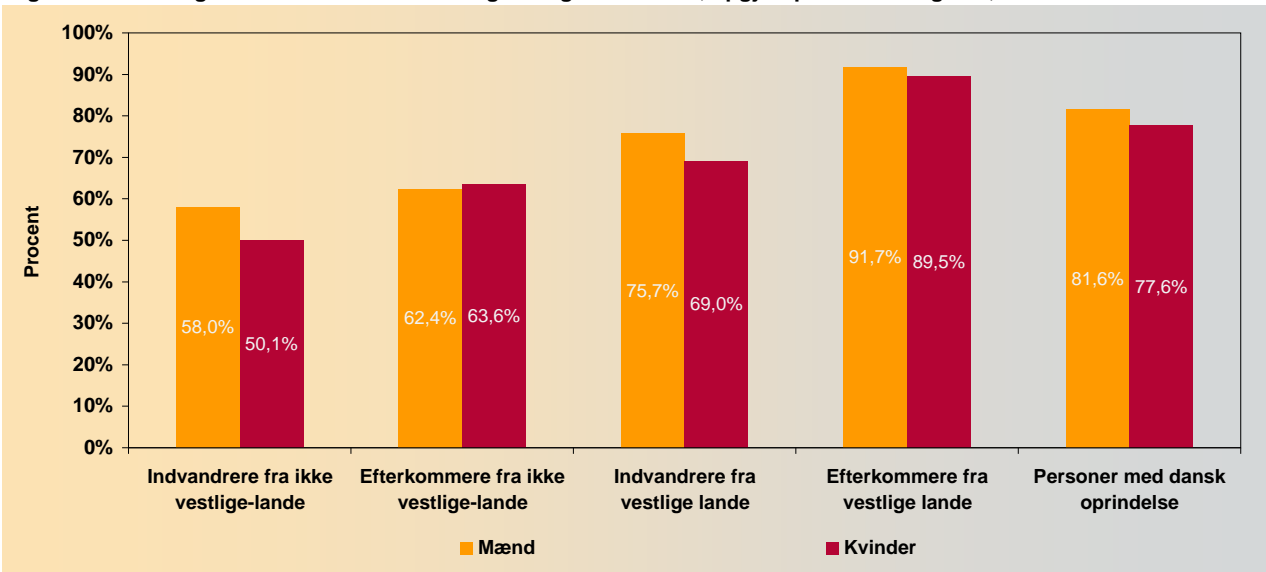
Kilde: Danmarks Statistik, Registerbaseret arbejdsstyrkestatistik, RAS207

Tabel 3 - Befolkningen 16-64 år fordelt på herkomst, beskæftigelse og køn, 2009 i Østdanmark	Befolkningen	Antal beskæftigede			Beskæftigelsesfrekvens
		I alt	Mænd	Kvinder	
Indvandrere fra ikke-vestlige lande	127.905	69.708	37.702	32.006	54,5%
Efterkommere fra ikke-vestlige lande	22.439	14.763	7.486	7.277	65,8%
Indvandrere fra vestlige lande	66.884	41.387	21.147	20.240	61,9%
Efterkommere fra vestlige lande	5.363	3.871	2.006	1.865	72,2%
Personer med dansk oprindelse	1.397.101	1.089.386	554.045	535.341	78,0%
<b>I alt</b>	<b>1.619.692</b>	<b>1.219.115</b>	<b>622.386</b>	<b>596.729</b>	<b>75,3%</b>

Note: Se note bagerst om konsekvensen af de nye RAS tal

Kilde: Danmarks Statistik, Registerbaseret arbejdsstyrkestatistik, RAS207

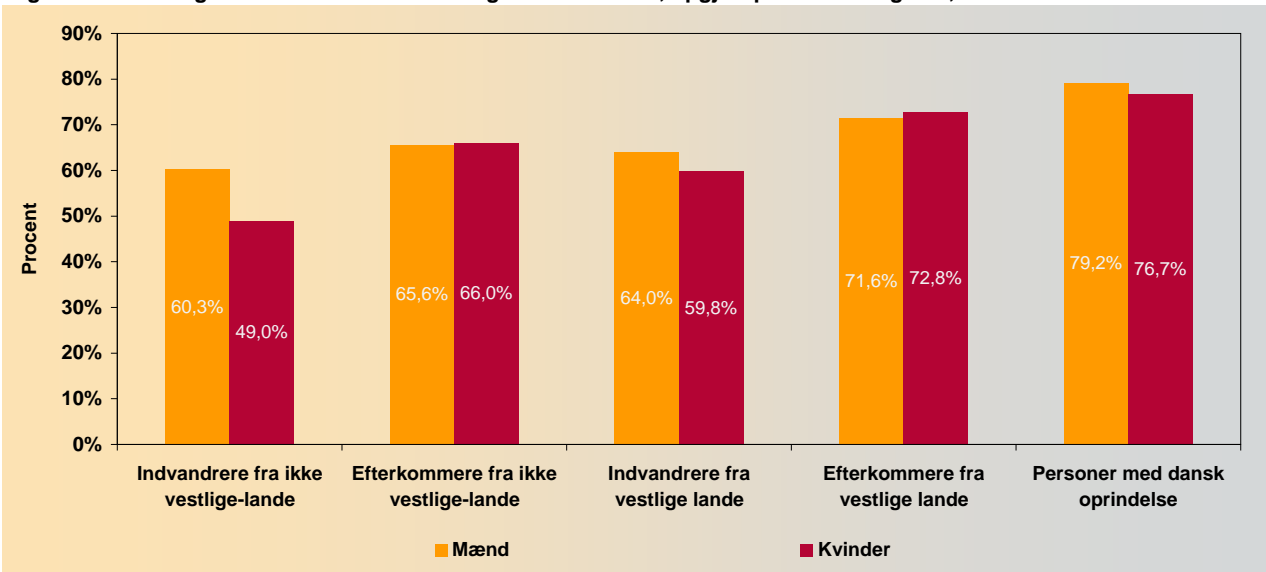
Figur 5 - Beskæftigelsesfrekvens for 16-64-årige i Køge Kommune, opgjort på etnicitet og køn, 2009



Note: Se note bagerst om konsekvensen af de nye RAS tal

Kilde: Statistikbanken, RAS207

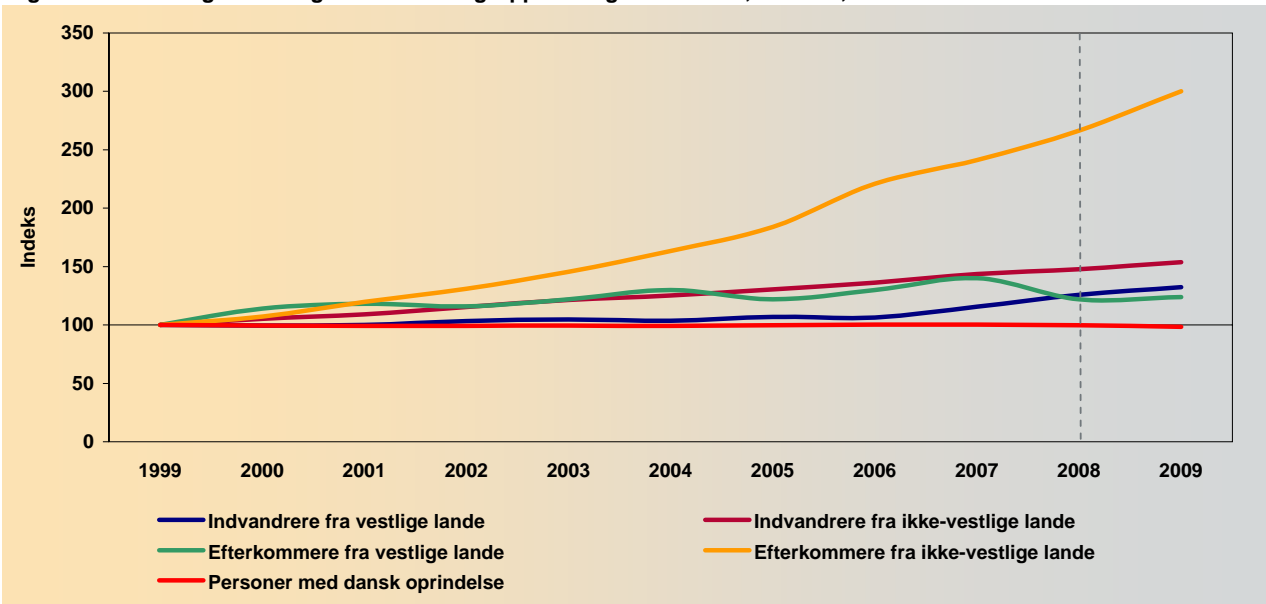
Figur 5 - Beskæftigelsesfrekvens for 16-64-årige i Østdanmark, opgjort på etnicitet og køn, 2009



Note: Se note bagerst om konsekvensen af de nye RAS tal

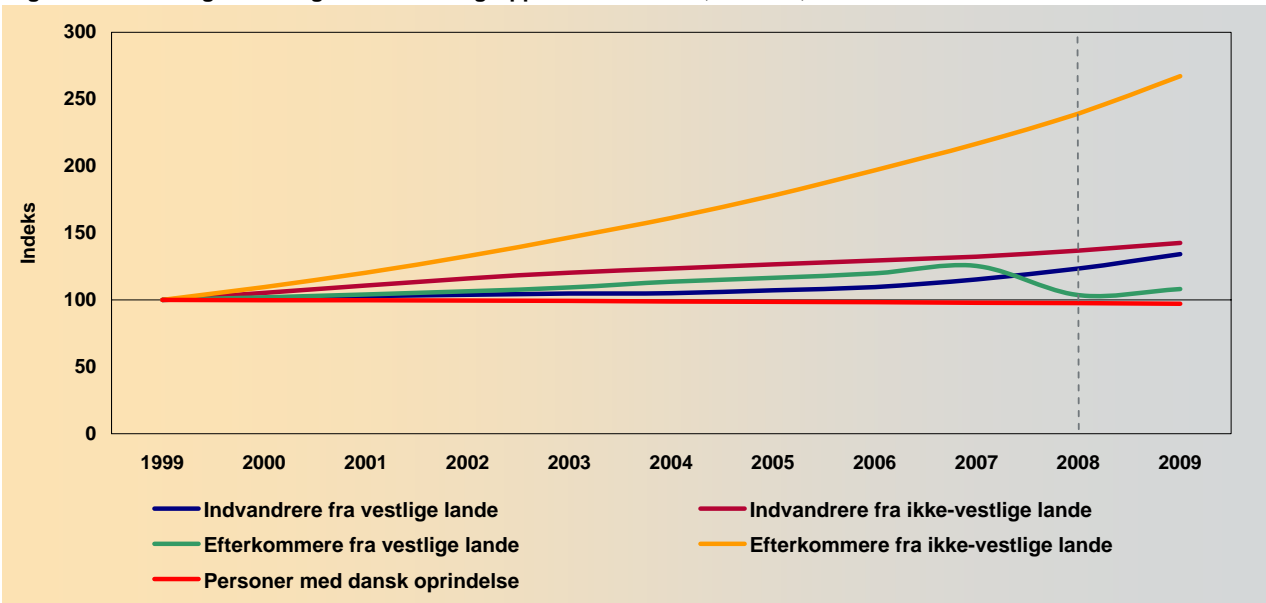
Kilde: Statistikbanken, RAS207

**Figur 6 - Befolkningsudviklingen for etniske grupper i Køge Kommune, 16-64 år, indekseret 100 = 1999**



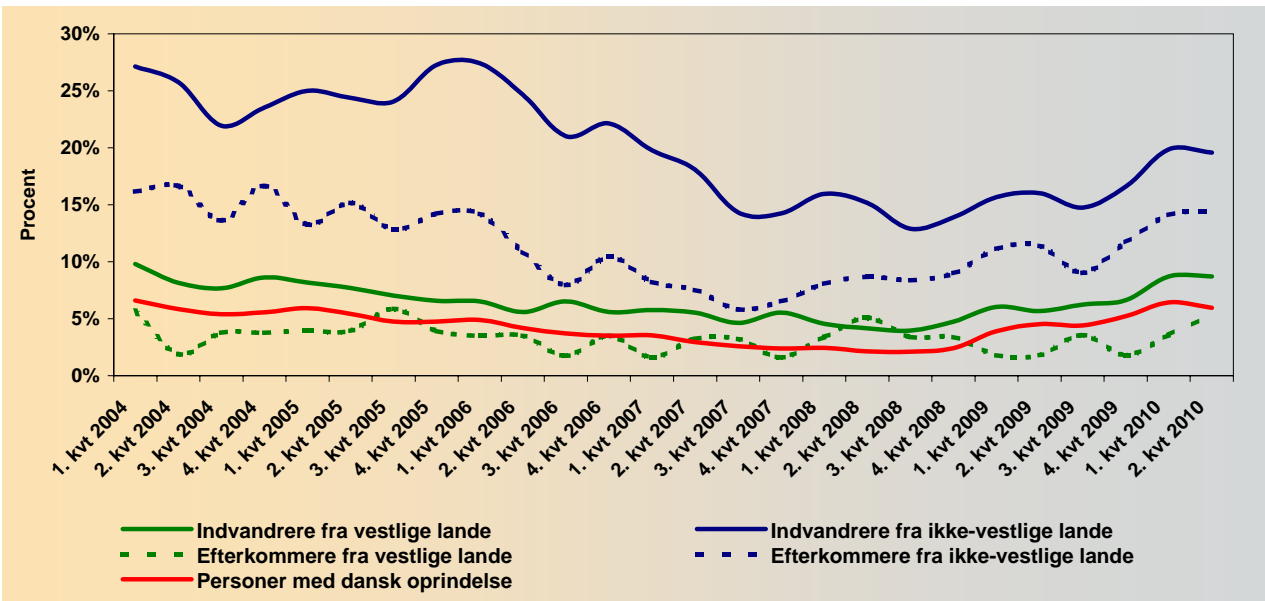
Anm.: Den stiplede linje markerer databrud, der skyldes ny RAS opgørelsesmetode. Se note bagerst om konsekvensen af de nye RAS tal  
 Kilde: Danmarks Statistik, Registerbaseret arbejdsstyrkestatistik, RAS1, RAS207

**Figur 6 - Befolkningsudviklingen for etniske grupper i Østdanmark, 16-64 år, indekseret 100 = 1999**



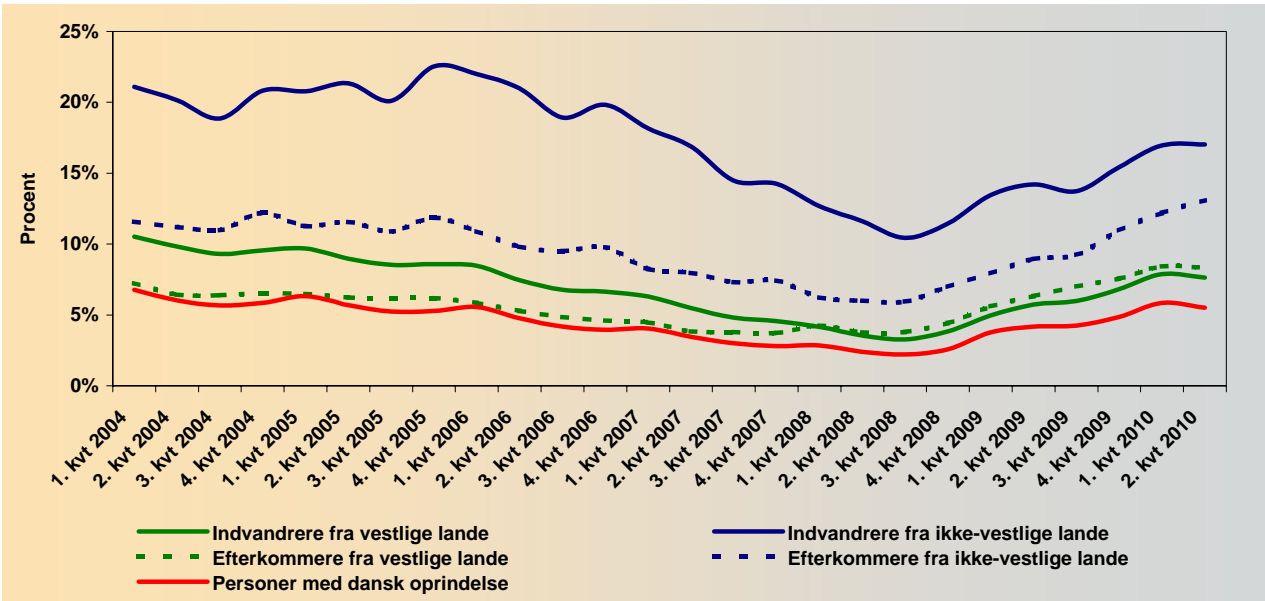
Anm.: Den stiplede linje mellem 2008 og 2009 markerer databrud, der skyldes ny RAS opgørelsesmetode. Se note bagerst om konsekvensen af de nye RAS tal  
 Kilde: Danmarks Statistik, Registerbaseret arbejdsstyrkestatistik, RAS1, RAS207

**Figur 7 - Ledige i procent af arbejdsstyrken, Køge Kommune, for etniske grupper, 16-64 år, 1. kvrt 2004 - 2. kvrt 2010**



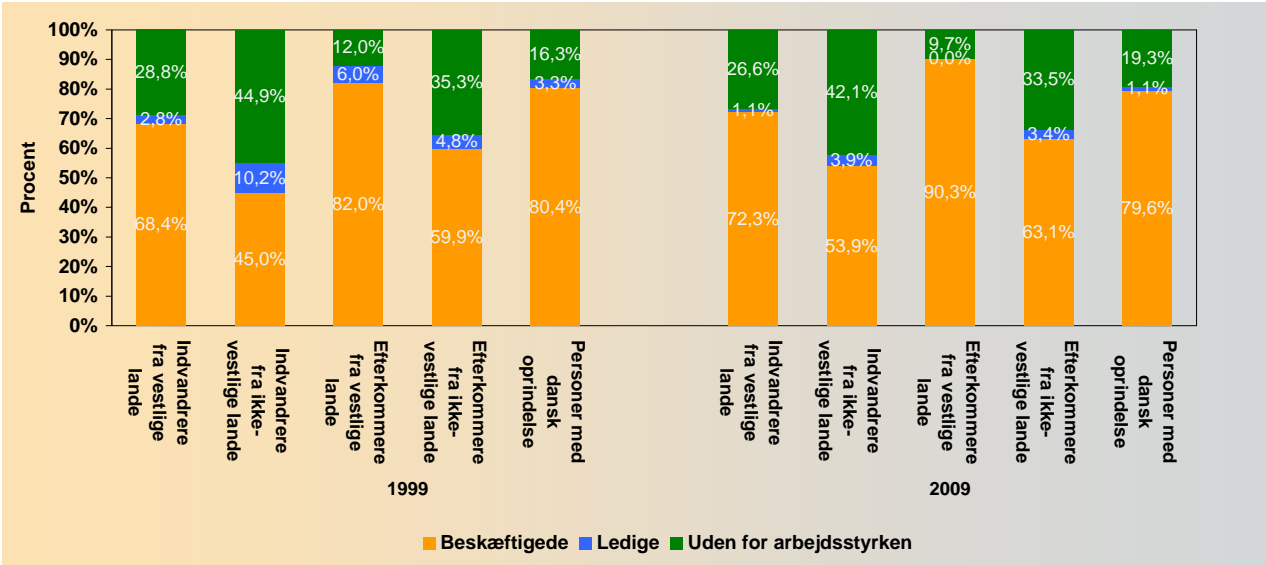
Note: Ledige indbefatter a-dagpengemodtagere og arbejdsmarkedeparate kontant- og startshjælpsmodtagere incl. aktiverede  
 Kilde: Jobindsats.dk

**Figur 7 - Ledige i procent af arbejdsstyrken, Østdanmark, for etniske grupper, 16-64 år, 1. kvrt 2004 - 2. kvrt 2010**



Note: Ledige indbefatter a-dagpengemodtagere og arbejdsmarkedeparate kontant- og startshjælpsmodtagere incl. aktiverede  
 Kilde: Jobindsats.dk

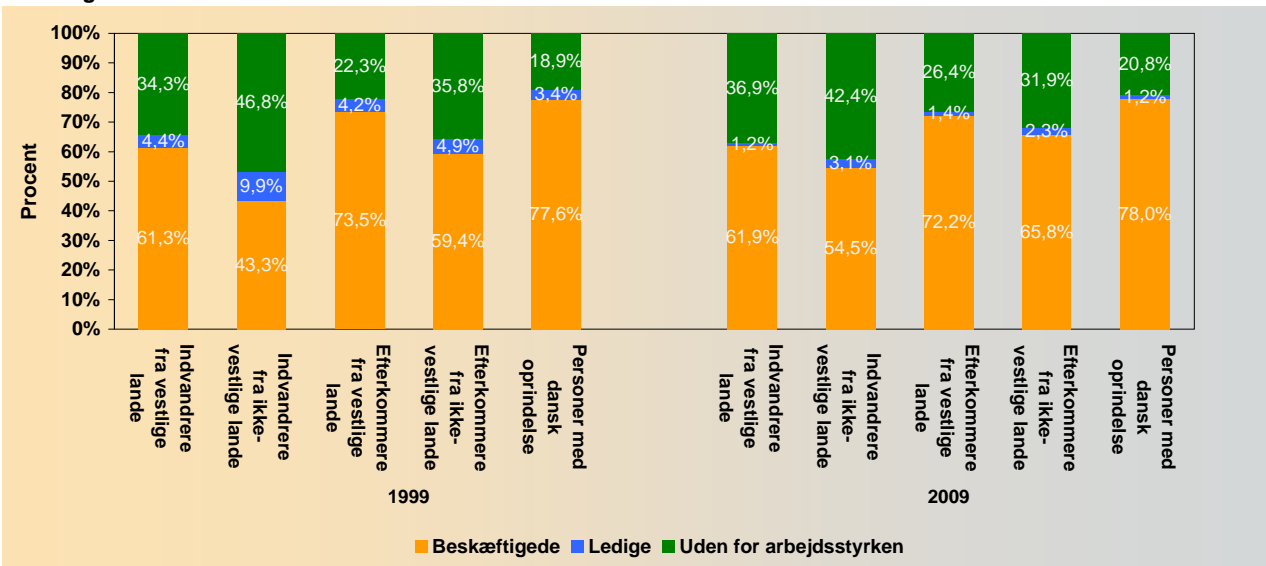
Figur 8 - Befolkningen 16-64 år i Køge Kommune, opgjort på socioøkonomisk status samt etniske grupper, 1999 og 2009



Note: Se note bagerst om konsekvensen af de nye RAS tal

Kilde: Danmarks Statistik, Registerbaseret arbejdsstyrkestatistik, RAS1, RAS207

Figur 8 - Befolkningen 16-64 år i Østdanmark, opgjort på socioøkonomisk status samt etniske grupper, 1999 og 2009



Note: Se note bagerst om konsekvensen af de nye RAS tal

Kilde: Danmarks Statistik, Registerbaseret arbejdsstyrkestatistik, RAS1, RAS207

## Uddannelsesstruktur

Tabel 5 - Befolkningen 15-64 år efter højeste fuldførte uddannelse i Køge Kommune, 2009	Antal		Andel	
	Befolk- ningen	Beskæf- tagede	Befolk- ningen	Beskæf- tagede
Grundskole	11.896	5.347	33,1%	21,4%
Gymnasial uddannelse	2.502	1.596	7,0%	6,4%
Erhvervsfaglig uddannelse	13.876	11.313	38,6%	45,3%
Kort videregående uddannelse	1.873	1.648	5,2%	6,6%
Mellemlang videregående uddannelse	3.939	3.460	11,0%	13,9%
Bachelor	287	188	0,8%	0,8%
Lang videregående uddannelse*	1.559	1.413	4,3%	5,7%
<b>I alt</b>	<b>35.932</b>	<b>24.965</b>	<b>100%</b>	<b>100%</b>

\*Lang videregående uddannelse indeholder forskeruddannelser og længere videregående uddannelser

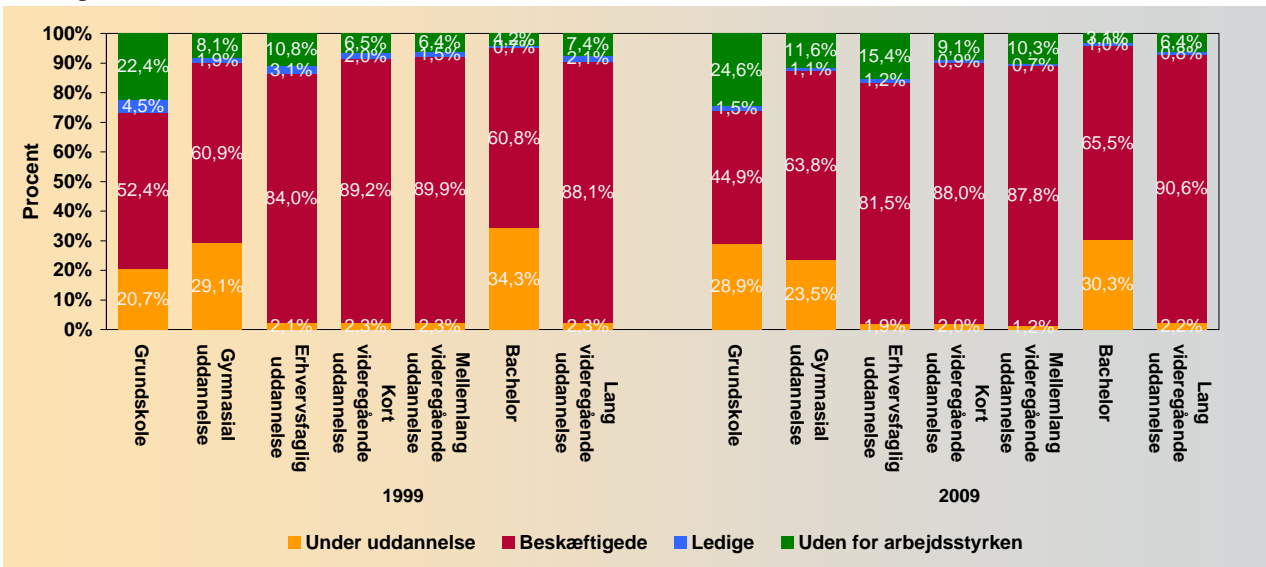
Kilde: Danmarks Statistik, Uddannelse og kultur, KRHFU2

Tabel 5 - Befolkningen 15-64 år efter højeste fuldførte uddannelse i Østdanmark, 2009	Antal		Andel	
	Befolk- ningen	Beskæf- tagede	Befolk- ningen	Beskæf- tagede
Grundskole	465.120	196.823	29,3%	18,8%
Gymnasial uddannelse	166.767	85.556	10,5%	8,2%
Erhvervsfaglig uddannelse	483.279	379.999	30,4%	36,3%
Kort videregående uddannelse	76.682	63.915	4,8%	6,1%
Mellemlang videregående uddannelse	206.788	173.631	13,0%	16,6%
Bachelor	37.883	13.313	2,4%	1,3%
Lang videregående uddannelse*	151.570	132.543	9,5%	12,7%
<b>I alt</b>	<b>1.588.089</b>	<b>1.045.780</b>	<b>100%</b>	<b>100%</b>

\*Lang videregående uddannelse indeholder forskeruddannelser og længere videregående uddannelser

Kilde: Danmarks Statistik, Uddannelse og kultur, KRHFU2

**Figur 9- Befolkningen 15-64 år i Køge Kommune, opgjort på socioøkonomisk status samt uddannelse, 1999 og 2009**



Note: Lang videregående uddannelse indeholder forskeruddannelser og længere videregående uddannelser

Kilde: Danmarks Statistik, Uddannelse og kultur, HFU2, KRHFU2

**Figur 9 - Befolkningen 15-64 år i Østdanmark, opgjort på socioøkonomisk status samt uddannelse, 1999 og 2009**



Note: Lang videregående uddannelse indeholder forskeruddannelser og længere videregående uddannelser

Kilde: Danmarks Statistik, Uddannelse og kultur, HFU2, KRHFU2

## Erhvervs- og beskæftigelsesstruktur og pendling

Tabel 6 - Beskæftigelses- og erhvervsstruktur i Køge Kommune, 16-64 år	Beskæftigede		Arbejdspladser		Udvikling i procent 2006-2009	
	Antal	Andel	Antal	Andel	Beskæftigede	Arbejdspladser
Landbrug, skovbrug og fiskeri	355	1,3%	405	1,6%	-11,7%	-20,3%
Råstofindvinding, Energi- og vandforsyning og renovation	361	1,3%	322	1,3%	19,1%	-0,3%
Industri	3.142	11,2%	3.871	15,1%	-12,6%	-11,4%
Bygge og anlæg	2.149	7,7%	1.665	6,5%	-5,7%	-6,4%
Handel	5.198	18,6%	5.163	20,2%	6,7%	22,4%
Transport	1.655	5,9%	1.109	4,3%	-3,4%	4,6%
Hoteller og restaurant	663	2,4%	710	2,8%	-7,1%	-1,7%
Information og kommunikation	957	3,4%	347	1,4%	0,7%	-1,4%
Finansiering og forsikring	1.149	4,1%	373	1,5%	8,6%	12,7%
Ejendomshandel og udlejning	373	1,3%	259	1,0%	-2,6%	-10,7%
Videnservice	1.306	4,7%	1.006	3,9%	8,6%	11,3%
Rejsebureauer, rengøring og anden operationel service	1.472	5,3%	1.465	5,7%	-2,1%	13,0%
Offentlig administration, forsvar og politik	1.524	5,5%	908	3,5%	-11,0%	-15,3%
Undervisning	1.683	6,0%	1.781	7,0%	-2,4%	3,5%
Sundhed og socialvæsen	4.769	17,1%	5.377	21,0%	3,2%	13,4%
Kultur, fritid og anden serviceydelse mv.	1.066	3,8%	744	2,9%	33,3%	-6,5%
Uoplyst	112	0,4%	104	0,4%	-56,8%	44,4%
<b>I alt</b>	<b>27.934</b>	<b>100,0%</b>	<b>25.609</b>	<b>100,0%</b>	<b>-0,6%</b>	<b>4,3%</b>

Note: Se note bagerst om konsekvensen af de nye RAS tal

Kilde: Danmarks Statistik, RASA1 og RASB1

Tabel 6 - Beskæftigelses- og erhvervsstruktur i Østdanmark, 16-64 år	Beskæftigede		Arbejdspladser		Udvikling i procent 2006-2009	
	Antal	Andel	Antal	Andel	Beskæftigede	Arbejdspladser
Landbrug, skovbrug og fiskeri	11.876	1,0%	11.820	1,0%	-11,6%	-11,1%
Råstofindvinding, Energi- og vandforsyning og renovation	12.375	1,0%	12.375	1,0%	-15,0%	-14,5%
Industri	103.685	8,5%	103.275	8,4%	-3,5%	-3,9%
Bygge og anlæg	75.112	6,2%	75.738	6,2%	-1,4%	-1,4%
Handel	185.042	15,2%	188.090	15,3%	3,3%	4,1%
Transport	66.511	5,5%	66.527	5,4%	-4,8%	-4,6%
Hoteller og restaurant	37.067	3,0%	37.189	3,0%	-4,7%	-4,3%
Information og kommunikation	61.944	5,1%	63.043	5,1%	6,5%	7,2%
Finansiering og forsikring	51.407	4,2%	52.411	4,3%	7,8%	8,7%
Ejendomshandel og udlejning	17.471	1,4%	17.616	1,4%	1,6%	1,1%
Videnservice	78.184	6,4%	78.940	6,4%	10,7%	11,0%
Rejsebureauer, rengøring og anden operationel service	62.861	5,2%	63.246	5,1%	1,0%	1,2%
Offentlig administration, forsvar og politik	75.997	6,2%	78.103	6,4%	0,2%	2,4%
Undervisning	90.799	7,4%	90.792	7,4%	-1,2%	-1,3%
Sundhed og socialvæsen	225.973	18,5%	226.250	18,4%	1,7%	1,6%
Kultur, fritid og anden serviceydelse mv.	55.319	4,5%	55.920	4,6%	-16,9%	-3,4%
Uoplyst	7.492	0,6%	7.513	0,6%	-57,5%	112,8%
<b>I alt</b>	<b>1.219.115</b>	<b>100,0%</b>	<b>1.228.848</b>	<b>100,0%</b>	<b>-0,9%</b>	<b>1,4%</b>

Note: Se note bagerst om konsekvensen af de nye RAS tal

Kilde: Danmarks Statistik, RASA1 og RASB1

Tabel 7 - Pendling fordelt på brancher i Køge Kommune, 2009	Bosatte i kommun-en	Antal		pladser i kommun- en
		Ind- pendling	Ud- pendling	
Landbrug, skovbrug og fiskeri	468	145	102	511
Industri, råstofindvinding og forsyningsvirksomhed	3.642	2.488	1.793	4.337
Bygge og anlæg	2.224	721	1.235	1.710
Handel og transport mv.	7.879	3.800	4.332	7.347
Information og kommunikation	1.134	404	779	759
Finansiering og forsikring	1.165	178	959	384
Ejendomshandel og udlejning	430	121	243	308
Erhvervsservice	2.923	1.143	1.461	2.605
Offentlig administration, undervisning og sundhed	8.187	3.757	3.654	8.290
Kultur, fritid og anden service	1.212	307	648	871
Uoplyst	145	7	12	140
<b>I alt</b>	<b>29.409</b>	<b>13.071</b>	<b>15.218</b>	<b>27.262</b>

Kilde: Danmarks Statistik, Pendling, PendAB22

Tabel 7 - Pendling fordelt på brancher i Østdanmark, 2009	Bosatte i regionen	Antal		Arbejds- pladser i regionen
		Ind- pendling	Ud- pendling	
Landbrug, skovbrug og fiskeri	15.193	2.411	2.500	15.104
Industri, råstofindvinding og forsyningsvirksomhed	120.682	73.071	73.540	120.213
Bygge og anlæg	77.239	42.649	42.009	77.879
Handel og transport mv.	305.297	167.316	164.088	308.525
Information og kommunikation	64.855	42.824	41.608	66.071
Finansiering og forsikring	52.393	38.640	37.538	53.495
Ejendomshandel og udlejning	20.348	10.046	9.862	20.532
Erhvervsservice	147.163	75.399	74.182	148.380
Offentlig administration, undervisning og sundhed	403.166	198.050	195.453	405.763
Kultur, fritid og anden service	60.817	28.798	28.098	61.517
Uoplyst	9.008	734	717	9.025
<b>I alt</b>	<b>1.276.161</b>	<b>679.938</b>	<b>669.595</b>	<b>1.286.504</b>

Kilde: Danmarks Statistik, Pendling, PendAB22

## **Konsekvenserne af nyt kildegrundlag til den registerbaserede arbejdsstyrke-statistik RAS**

Kildegrundlaget til den registerbaserede arbejdsstyrkestatistik (RAS) er fra d. 9. juni 2010 blevet ændret. Det betyder ifølge Danmarks Statistik at opgørelsen af beskæftigelsen er blevet mere præcis. Danmarks Statistik vurderer således at beskæftigelsen, og dermed arbejdsstyrken, er faldet en smule fra RAS 2008 til 2009.

I "Arbejdsmarkedet i tal" er de nye RAS 2009 tal anvendt og det betyder at der er databrud i nogle af tabellerne og figurerne. I de tabeller og figurer, der viser eller beregner udviklingen er der databrud. Dette gør sig gældende i Figur 1 og Figur 6, her er databruddet markeret med en stiplet linje, og data før og efter linjen kan ikke direkte sammenlignes.

Tabeller og figurer, hvor de nye RAS tal er brugt til bestandsopgørelse i 2009 kan ikke direkte sammenlignes tidligere offentliggjorte udgaver af "Statistik om arbejdsmarkedet", pga. databruddet.

*For yderligere dokumentation for RAS ses på Danmarks Statistiks hjemmeside:*

*<http://www.dst.dk/Vejviser/dokumentation/Varedeklarationer/emnegruppe/emne.aspx?sysrid=000848> og*

*<http://www.dst.dk/RAS.aspx>*