



BESKÆFTIGELSESREGION
HOVEDSTADEN & SJÆLLAND

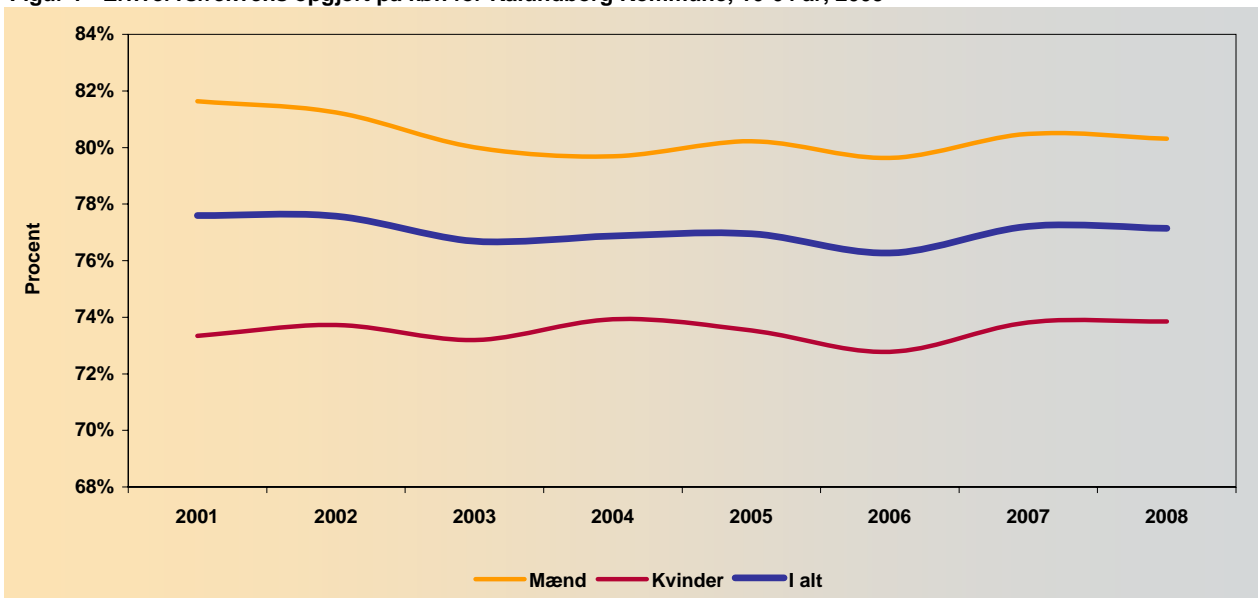
Arbejdsmarkedet i tal Kalundborg Kommune

Erhvervsfrekvens
Offentlig forsørgelse
Aldersstruktur
Etnisk struktur
Uddannelsesstruktur
Erhvervs- og beskæftigelsesstruktur og pendling

Oktober 2010

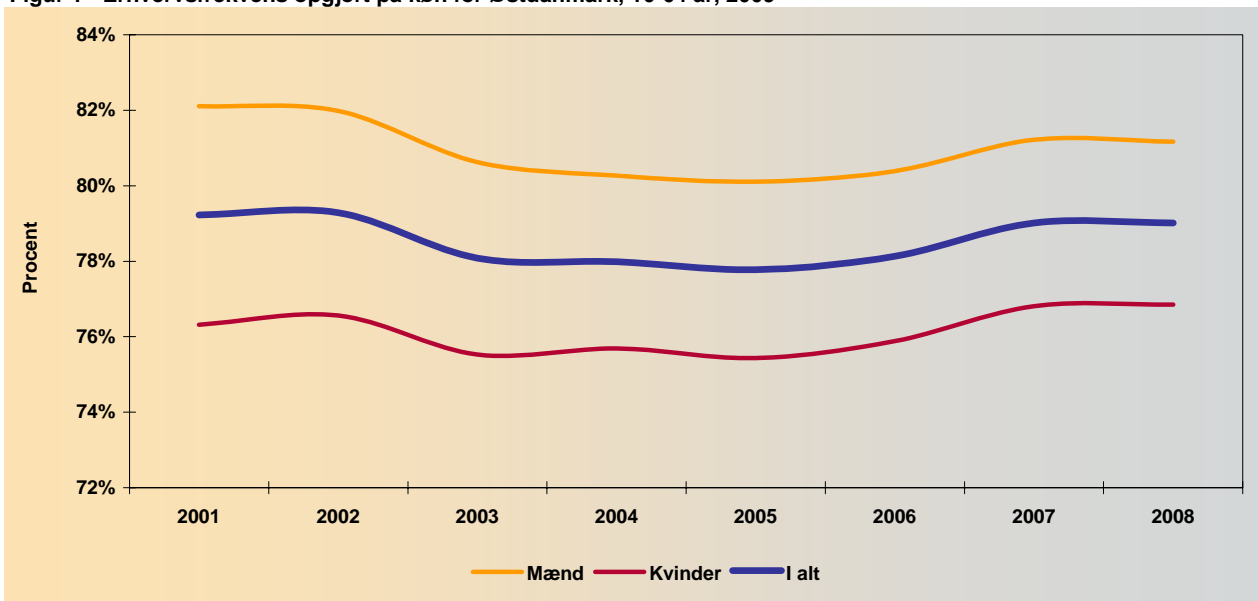
Beskæftigelsesregion Hovedstaden & Sjælland

Figur 1 - Erhvervsfrekvens opgjort på køn for Kalundborg Kommune, 16-64 år, 2009



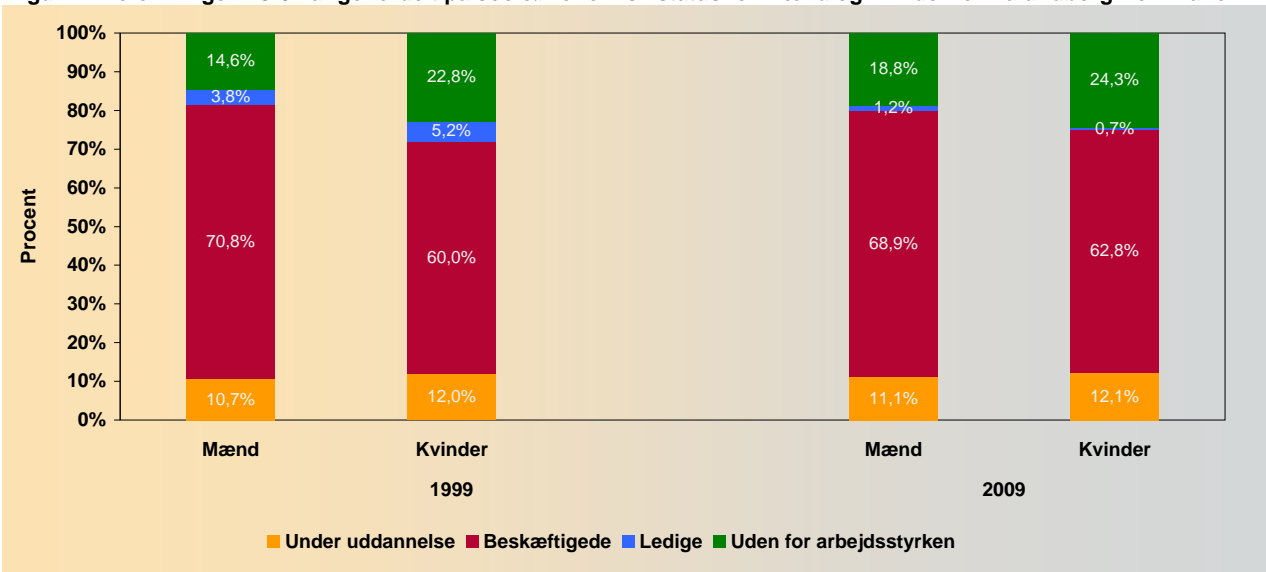
Kilde: Danmarks Statistik, Registerbaseret arbejdsstyrkestatistik RAS1, RAS207

Figur 1 - Erhvervsfrekvens opgjort på køn for Østdanmark, 16-64 år, 2009



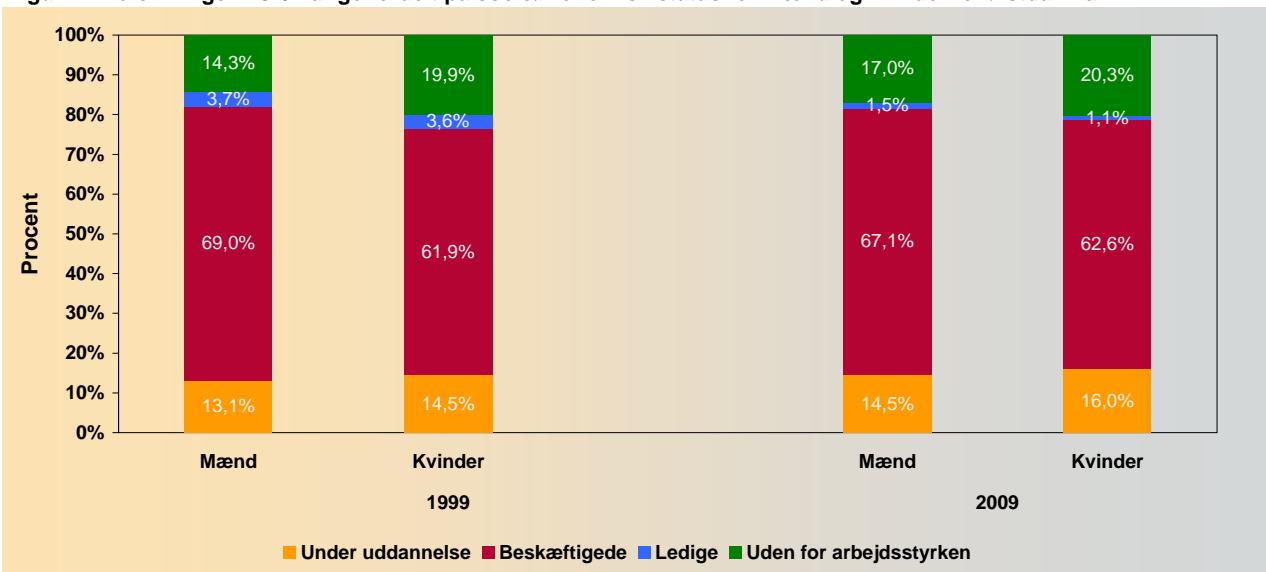
Kilde: Danmarks Statistik, Registerbaseret arbejdsstyrkestatistik RAS1, RAS207

Figur 2 - Befolkningen 15-64-årige fordelt på socioøkonomisk status for mænd og kvinder for Kalundborg Kommune



Kilde: Danmarks Statistik, Uddannelse og kultur HFU2, KRHFU2

Figur 2 - Befolkningen 15-64-årige fordelt på socioøkonomisk status for mænd og kvinder for Østdanmark



Kilde: Danmarks Statistik, Uddannelse og kultur HFU2, KRHFU2

Offentlig forsørgelse

Tabel 1 - Antal fuldtidspersoner på offentlig forsørgelse, 16-64-årige, 2. kv 2010 i Kalundborg Kommune	Antal 2. kv 2010	Udvikling 2. kv 2009-2. kv 2010		Andel	
		Antal	Procent	2. kv 2009	2. kv 2010
Arbejdsløshedsdagpenge (incl. aktiverede)	1.186	459	63,1%	2,3%	3,9%
Kontant- og starthjælp, matchkategori 1 (incl. aktiverede)	375	102	37,4%	0,9%	1,2%
Kontant- og starthjælp, matchkategori 2 (incl. aktiverede)	534	-52	-8,9%	1,9%	1,7%
Kontant- og starthjælp, matchkategori 3 (incl. aktiverede)	209	63	43,2%	0,5%	0,7%
Introduktionsydelse	34	12	54,5%	0,1%	0,1%
Sygedagpenge	826	-30	-3,5%	2,8%	2,7%
Revalidering og forrevalidering	135	11	8,9%	0,4%	0,4%
Ledighedsydelse	147	20	15,7%	0,4%	0,5%
Sum	3.446	585	20,4%	9,2%	11,2%
Flexjob	438	8	1,9%	1,4%	1,4%
Førtidspension	3.085	67	2,2%	9,7%	10,0%
Efterløn*	1.362	-46	-3,3%	4,4%	4,33%
Sum	4.885	29	0,6%	15,5%	15,79%
I alt	8.331	614	8,0%	24,7%	27,0%
16-64-årige i befolkningen	30.751	-367	-1,2%	100,0%	100,0%

*Efterløn er beregnet for de 16-65-årige

Kilde: Jobindsats, Danmarks Statistik, FOLK1 og AUK01

Tabel 1 - Antal fuldtidspersoner på offentlig forsørgelse, 16-64-årige, 2. kv 2010 i Østdanmark	Antal 2. kv 2010	Udvikling 2. kv 2009-2. kv 2010		Andel	
		Antal	Procent	2. kv 2009	2. kv 2010
Arbejdsløshedsdagpenge (incl. aktiverede)	54.622	14.940	37,6%	2,4%	3,4%
Kontant- og starthjælp, matchkategori 1 (incl. aktiverede)	24.333	3.267	15,5%	1,3%	1,5%
Kontant- og starthjælp, matchkategori 2 (incl. aktiverede)	27.526	2.065	8,1%	1,6%	1,7%
Kontant- og starthjælp, matchkategori 3 (incl. aktiverede)	9.531	1.683	21,4%	0,5%	0,6%
Introduktionsydelse	907	227	33,4%	0,0%	0,1%
Sygedagpenge	36.169	113	0,3%	2,2%	2,2%
Revalidering og forrevalidering	5.472	-144	-2,6%	0,3%	0,3%
Ledighedsydelse	4.671	430	10,1%	0,3%	0,3%
Sum	163.231	22.581	16,1%	8,7%	10,0%
Flexjob	17.119	194	1,1%	1,0%	1,1%
Førtidspension	97.841	-670	-0,7%	6,1%	6,0%
Efterløn*	49.072	-3.943	-7,4%	3,2%	3,0%
Sum	164.032	-4.419	-2,6%	10,3%	10,0%
I alt	327.263	18.162	5,9%	19,0%	20,1%
16-64-årige i befolkningen	1.624.540	4.389	0,3%	100,0%	100,0%

*Efterløn er beregnet for de 16-65-årige

Kilde: Jobindsats, Danmarks Statistik, FOLK1 og AUK01

Aldersstruktur

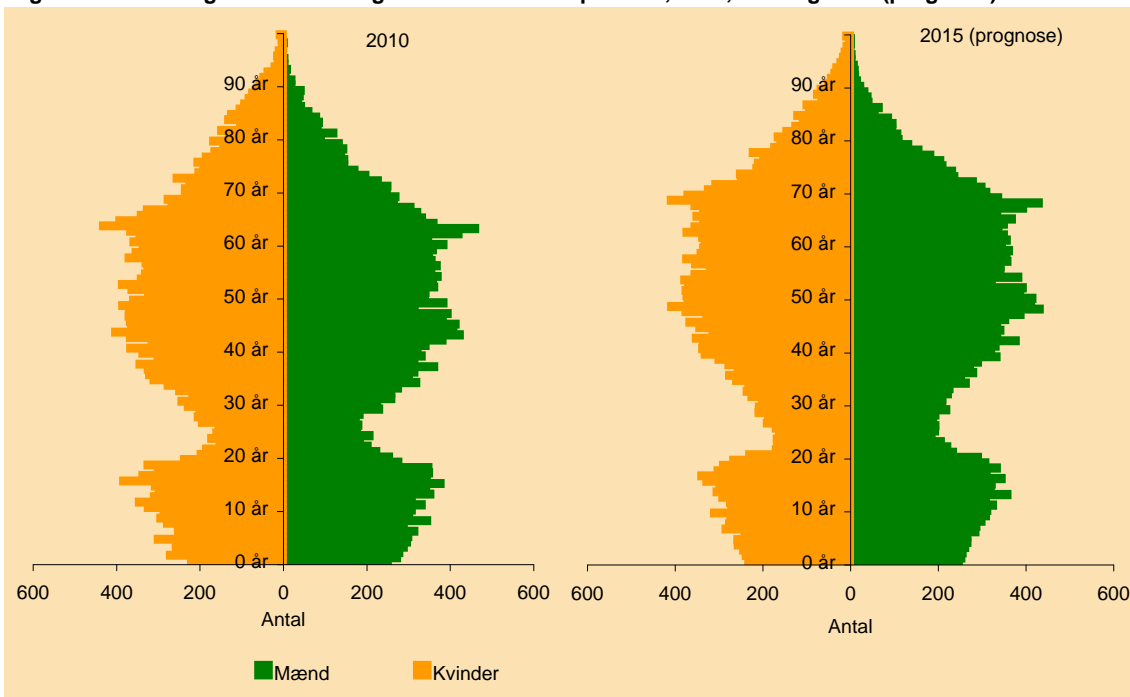
Tabel 2 - Befolkningen, 16-64 år, fordelt på aldersgrupper i Kalundborg Kommune	Antal		Udvikling 2000 - 2010 i procent	Antal prognose 2015
	2000	2010		
16-19 år	2.185	2.533	15,9%	2.511
20-29 år	4.768	3.899	-18,2%	4.023
30-39 år	6.667	5.922	-11,2%	5.193
40-49 år	6.913	7.469	8,0%	7.197
50-54 år	3.876	3.536	-8,8%	3.770
55-59 år	3.126	3.521	12,6%	3.503
60-64 år	2.580	3.882	50,5%	3.493
I alt	30.115	30.762	2,1%	29.690

Kilde: Danmarks Statistik, Folketal BEF1A, FOLK1 og Befolkningsprognose FRKM110

Tabel 2 - Befolkningen, 16-64 år, fordelt på aldersgrupper i Østdanmark	Antal		Udvikling 2000 - 2010 i procent	Antal prognose 2015
	2000	2010		
16-19 år	92.440	116.817	26,4%	120.307
20-29 år	335.207	297.764	-11,2%	326.218
30-39 år	382.643	355.407	-7,1%	317.894
40-49 år	328.195	374.149	14,0%	370.994
50-54 år	183.143	159.637	-12,8%	176.306
55-59 år	155.694	152.592	-2,0%	154.285
60-64 år	117.218	167.413	42,8%	145.568
I alt	1.594.540	1.623.779	1,8%	1.611.572

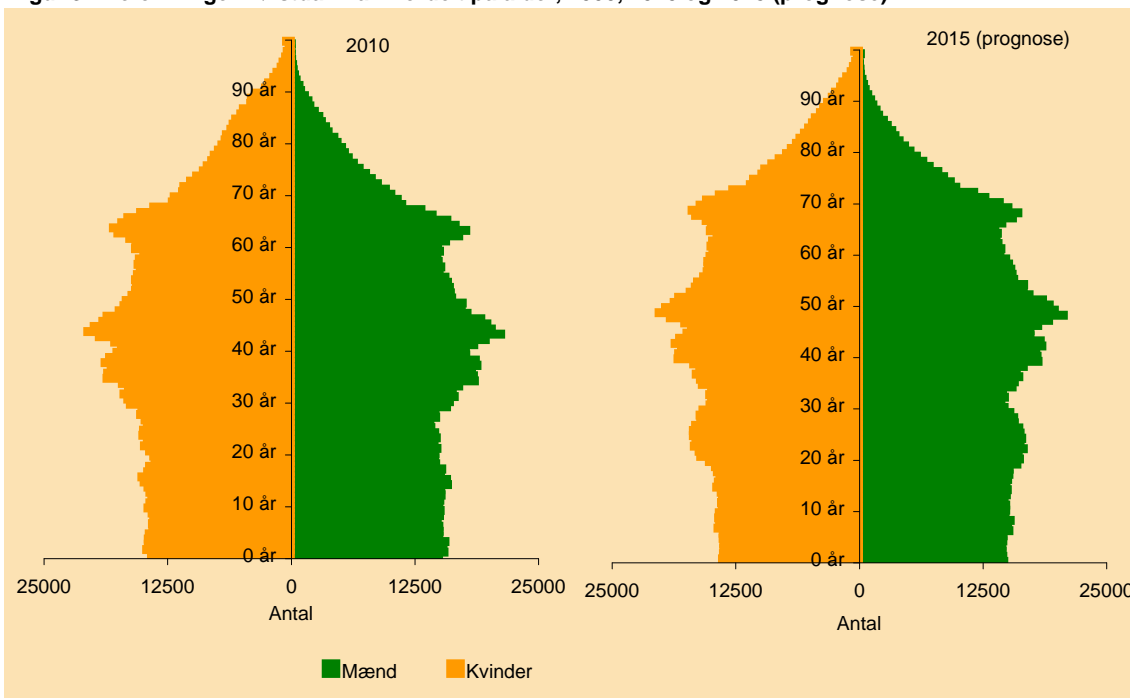
Kilde: Danmarks Statistik, Folketal BEF1A, FOLK1 og Befolkningsprognose FRKM110

Figur 3 - Befolkningen i Kalundborg Kommune fordelt på alder, 2000, 2010 og 2015 (prognose)



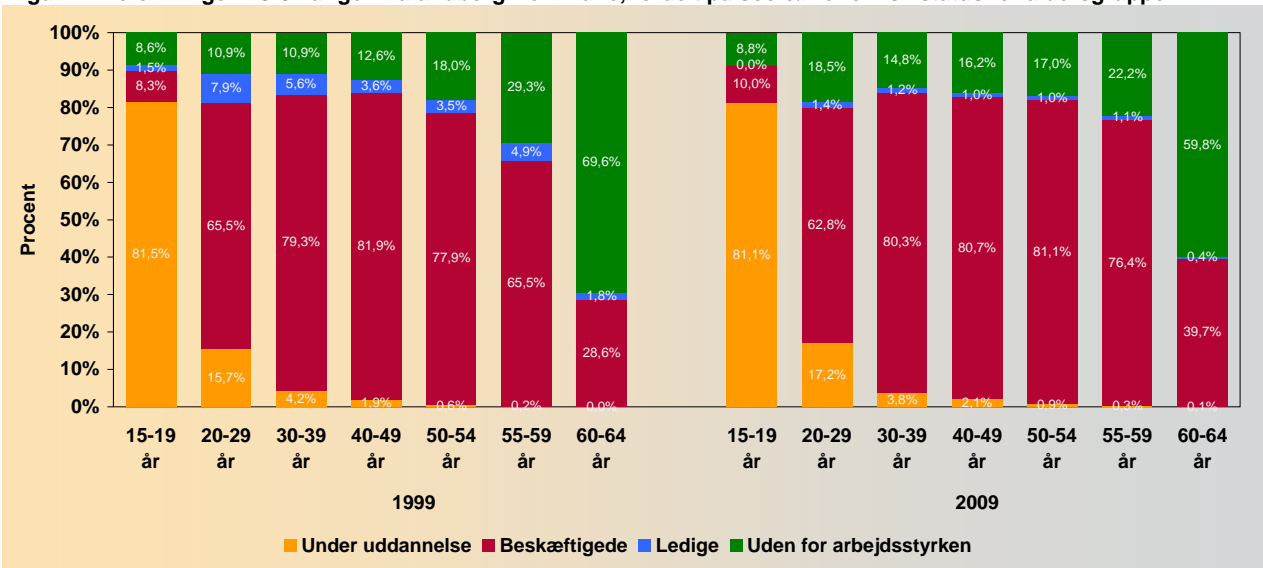
Kilde: Danmarks Statistik, Folketal BEF1A, FOLK1 og FRKM110

Figur 3 - Befolkningen i Østdanmark fordelt på alder, 2000, 2010 og 2015 (prognose)



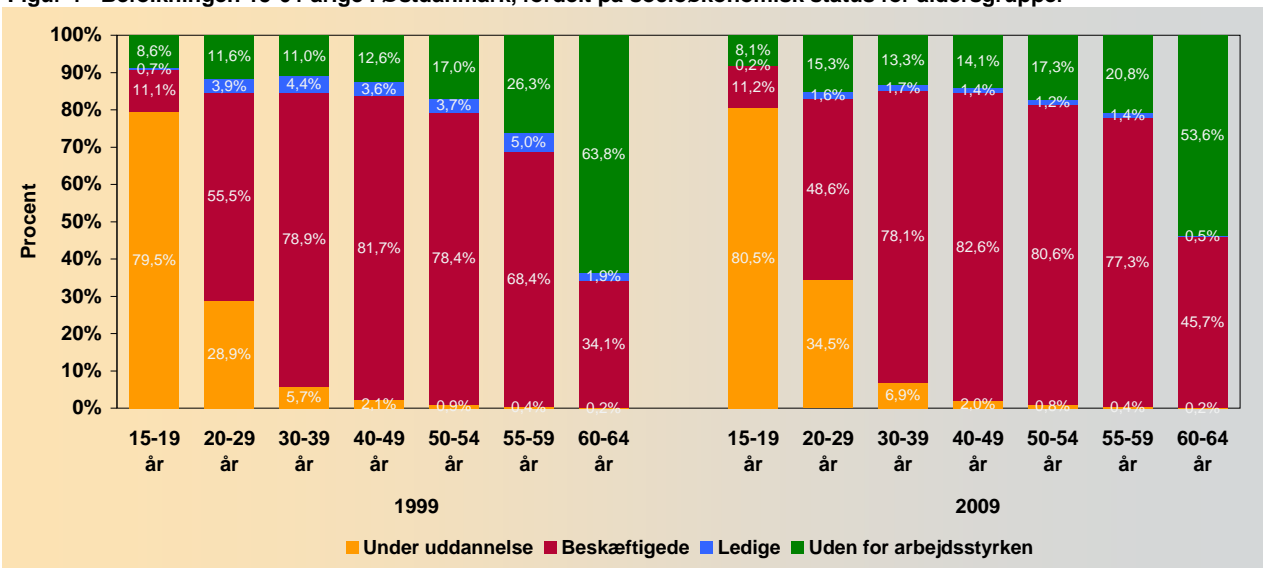
Kilde: Danmarks Statistik, Folketal BEF1A, FOLK1 og FRKM110

Figur 4 - Befolkningen 15-64-årige i Kalundborg Kommune, fordelt på socioøkonomisk status for aldersgrupper



Kilde: Danmarks Statistik, Uddannelse og kultur HFU2, KRHFU2

Figur 4 - Befolkningen 15-64-årige i Østdanmark, fordelt på socioøkonomisk status for aldersgrupper



Kilde: Danmarks Statistik, Uddannelse og kultur HFU2, KRHFU2

Etnisk struktur

Tabel 3 - Befolkningen 16-64 år fordelt på herkomst, beskæftigelse og køn, 2009 i Kalundborg Kommune	Befolkningen	Antal beskæftigede			Beskæftigelsesfrekvens
		I alt	Mænd	Kvinder	
Indvandrere fra ikke-vestlige lande	1.079	550	278	272	51,0%
Efterkommere fra ikke-vestlige lande	60	31	16	15	51,7%
Indvandrere fra vestlige lande	498	299	157	142	60,0%
Efterkommere fra vestlige lande	37	27	15	12	73,0%
Personer med dansk oprindelse	29.546	22.089	11.656	10.433	74,8%
I alt	31.220	22.996	12.122	10.874	73,7%

Note: Se note bagerst om konsekvensen af de nye RAS tal

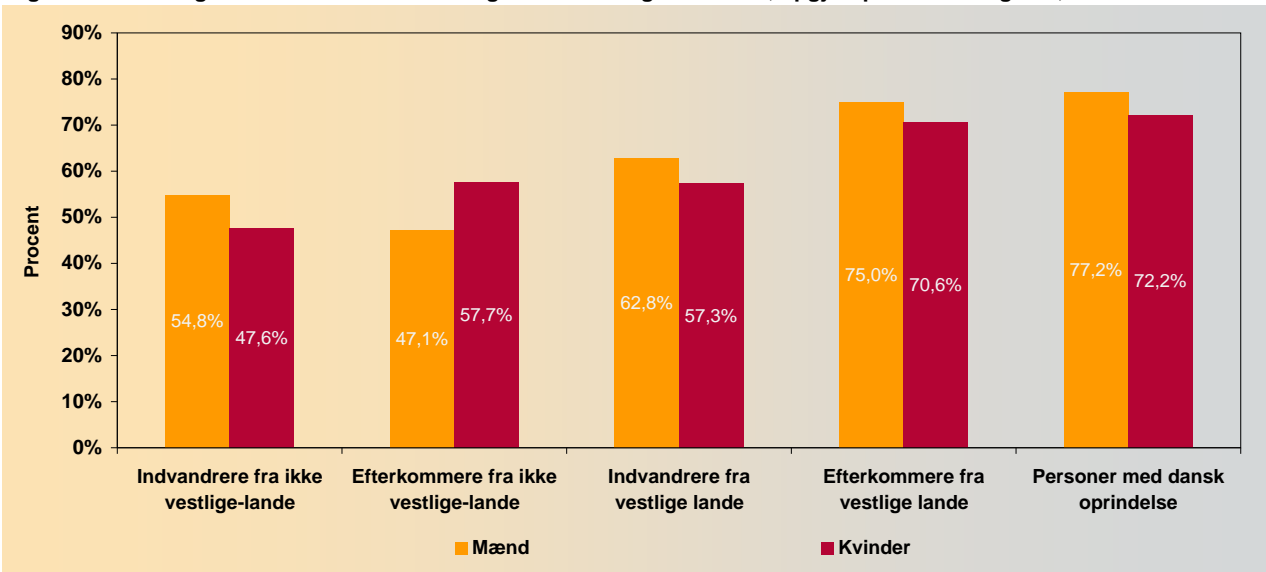
Kilde: Danmarks Statistik, Registerbaseret arbejdsstyrkestatistik, RAS207

Tabel 3 - Befolkningen 16-64 år fordelt på herkomst, beskæftigelse og køn, 2009 i Østdanmark	Befolkningen	Antal beskæftigede			Beskæftigelsesfrekvens
		I alt	Mænd	Kvinder	
Indvandrere fra ikke-vestlige lande	127.905	69.708	37.702	32.006	54,5%
Efterkommere fra ikke-vestlige lande	22.439	14.763	7.486	7.277	65,8%
Indvandrere fra vestlige lande	66.884	41.387	21.147	20.240	61,9%
Efterkommere fra vestlige lande	5.363	3.871	2.006	1.865	72,2%
Personer med dansk oprindelse	1.397.101	1.089.386	554.045	535.341	78,0%
I alt	1.619.692	1.219.115	622.386	596.729	75,3%

Note: Se note bagerst om konsekvensen af de nye RAS tal

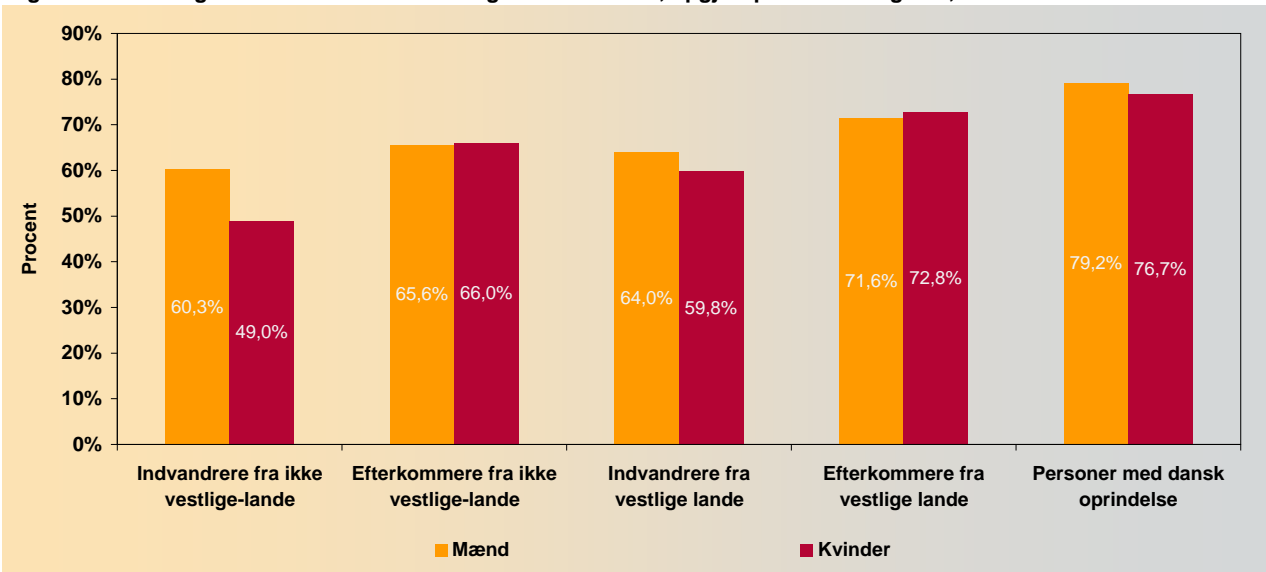
Kilde: Danmarks Statistik, Registerbaseret arbejdsstyrkestatistik, RAS207

Figur 5 - Beskæftigelsesfrekvens for 16-64-årige i Kalundborg Kommune, opgjort på etnicitet og køn, 2009



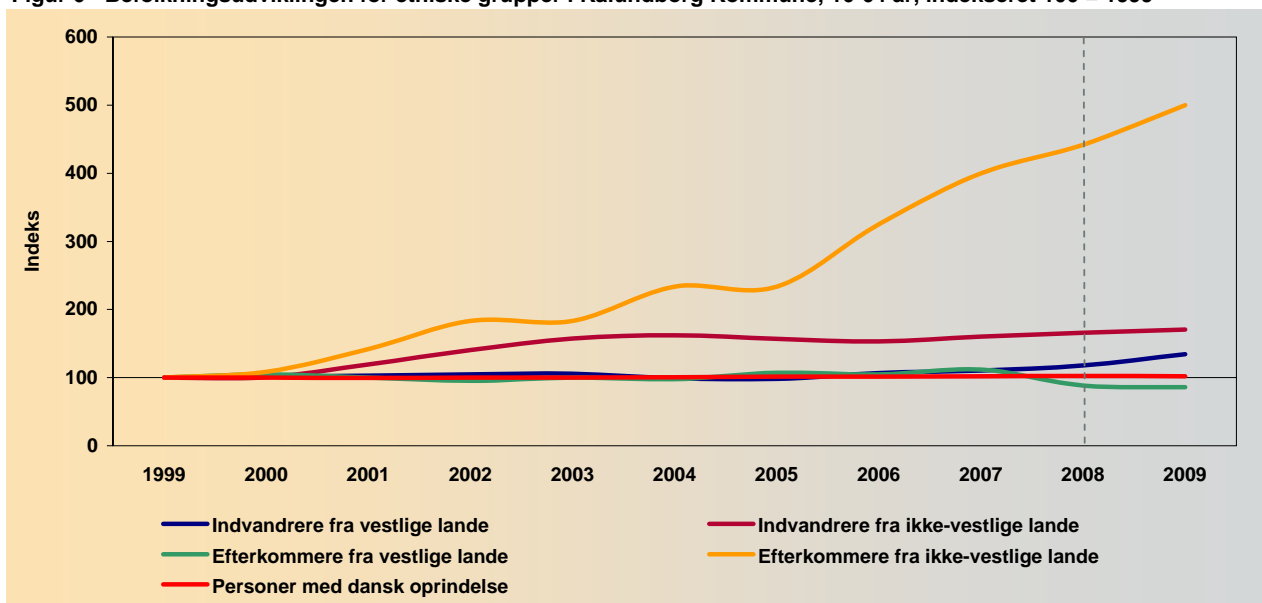
Note: Se note bagerst om konsekvensen af de nye RAS tal
 Kilde: Statistikbanken, RAS207

Figur 5 - Beskæftigelsesfrekvens for 16-64-årige i Østdanmark, opgjort på etnicitet og køn, 2009



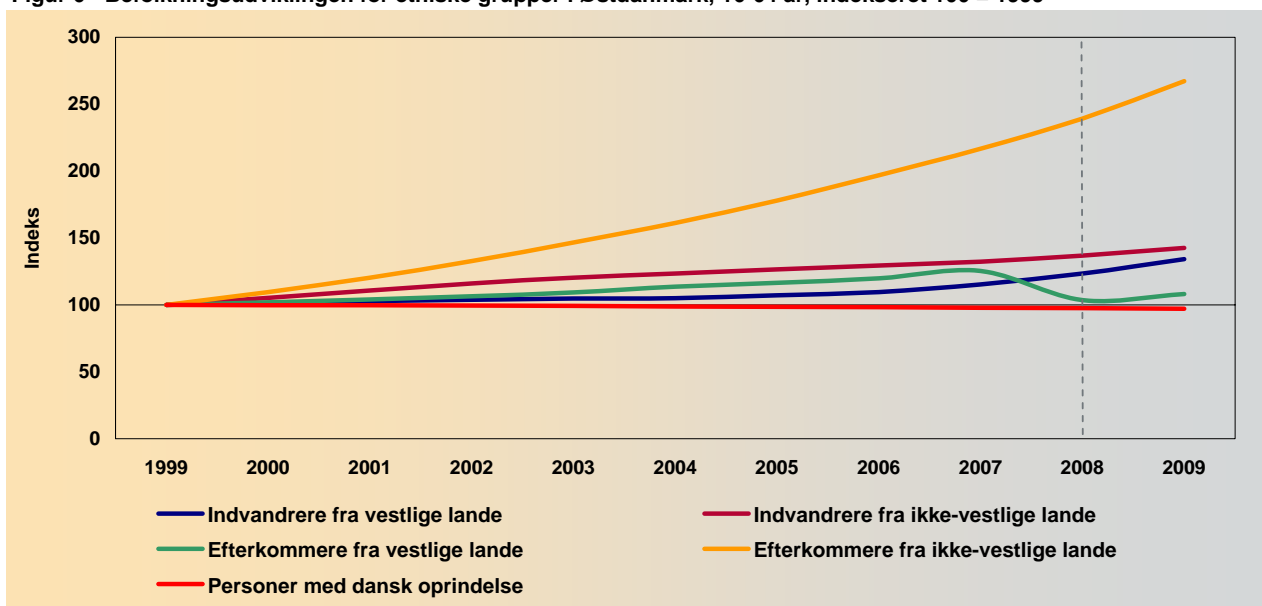
Note: Se note bagerst om konsekvensen af de nye RAS tal
 Kilde: Statistikbanken, RAS207

Figur 6 - Befolkningsudviklingen for etniske grupper i Kalundborg Kommune, 16-64 år, indekseret 100 = 1999



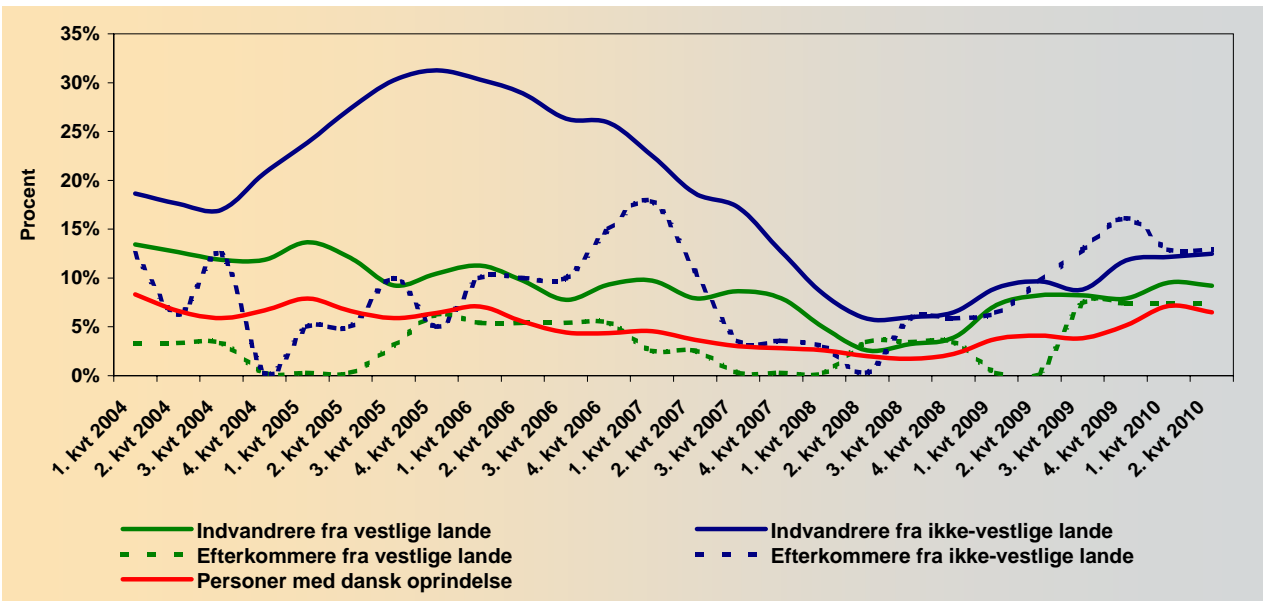
Anm.: Den stiplede linje markerer databrud, der skyldes ny RAS opgørelsesmetode. Se note bagerst om konsekvensen af de nye RAS tal
 Kilde: Danmarks Statistik, Registerbaseret arbejdsstyrkestatistik, RAS1, RAS207

Figur 6 - Befolkningsudviklingen for etniske grupper i Østdanmark, 16-64 år, indekseret 100 = 1999



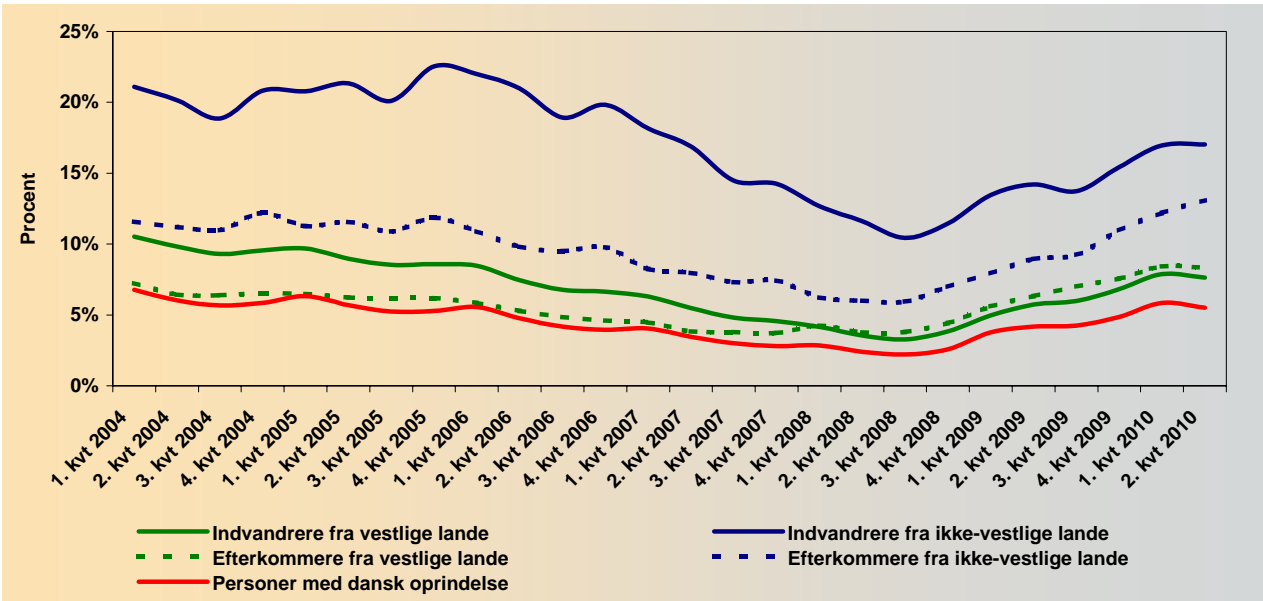
Anm.: Den stiplede linje mellem 2008 og 2009 markerer databrud, der skyldes ny RAS opgørelsesmetode. Se note bagerst om konsekvensen af de nye RAS tal
 Kilde: Danmarks Statistik, Registerbaseret arbejdsstyrkestatistik, RAS1, RAS207

Figur 7 - Ledige i procent af arbejdsstyrken, Kalundborg Kommune, for etniske grupper, 16-64 år, 1. kvrt 2004 - 2. kvrt 2010



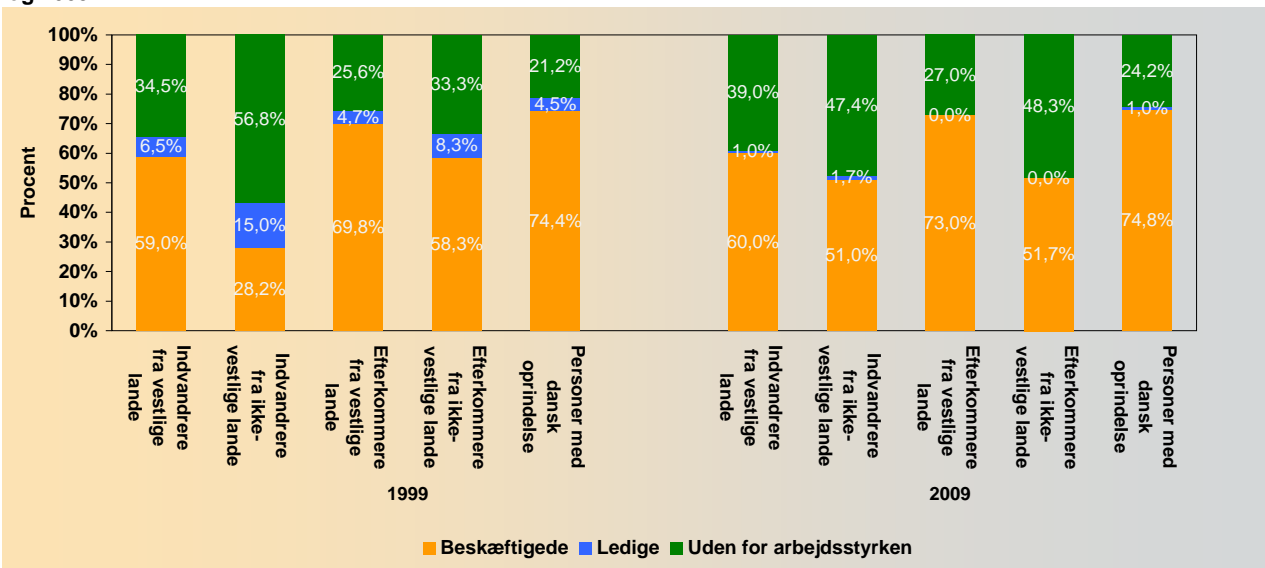
Note: Ledige indbefatter a-dagpengemodtagere og arbejdsmarkedeparate kontant- og startshjælpsmodtagere incl. aktiverede
 Kilde: Jobindsats.dk

Figur 7 - Ledige i procent af arbejdsstyrken, Østdanmark, for etniske grupper, 16-64 år, 1. kvrt 2004 - 2. kvrt 2010



Note: Ledige indbefatter a-dagpengemodtagere og arbejdsmarkedeparate kontant- og startshjælpsmodtagere incl. aktiverede
 Kilde: Jobindsats.dk

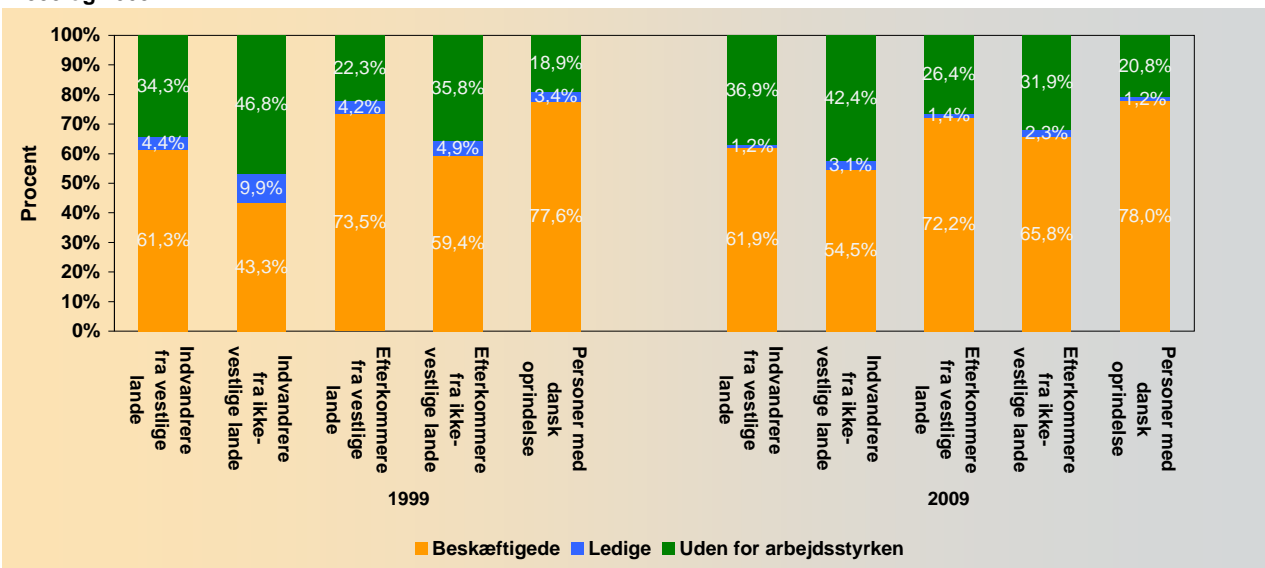
Figur 8 - Befolkningen 16-64 år i Kalundborg Kommune, opgjort på socioøkonomisk status samt etniske grupper, 1999 og 2009



Note: Se note bagerst om konsekvensen af de nye RAS tal

Kilde: Danmarks Statistik, Registerbaseret arbejdsstyrkestatistik, RAS1, RAS207

Figur 8 - Befolkningen 16-64 år i Østdanmark, opgjort på socioøkonomisk status samt etniske grupper, 1999 og 2009



Note: Se note bagerst om konsekvensen af de nye RAS tal

Kilde: Danmarks Statistik, Registerbaseret arbejdsstyrkestatistik, RAS1, RAS207

Uddannelsesstruktur

Tabel 5 - Befolkningen 15-64 år efter højeste fuldførte uddannelse i Kalundborg Kommune, 2009	Antal		Andel	
	Befolk- ningen	Beskæf- tagede	Befolk- ningen	Beskæf- tagede
Grundskole	11.754	5.178	37,6%	24,9%
Gymnasial uddannelse	1.439	879	4,6%	4,2%
Erhvervsfaglig uddannelse	12.215	9.740	39,1%	46,9%
Kort videregående uddannelse	1.565	1.331	5,0%	6,4%
Mellemlang videregående uddannelse	3.337	2.838	10,7%	13,7%
Bachelor	137	97	0,4%	0,5%
Lang videregående uddannelse*	789	696	2,5%	3,4%
I alt	31.236	20.759	100%	100%

*Lang videregående uddannelse indeholder forskeruddannelser og længere videregående uddannelser

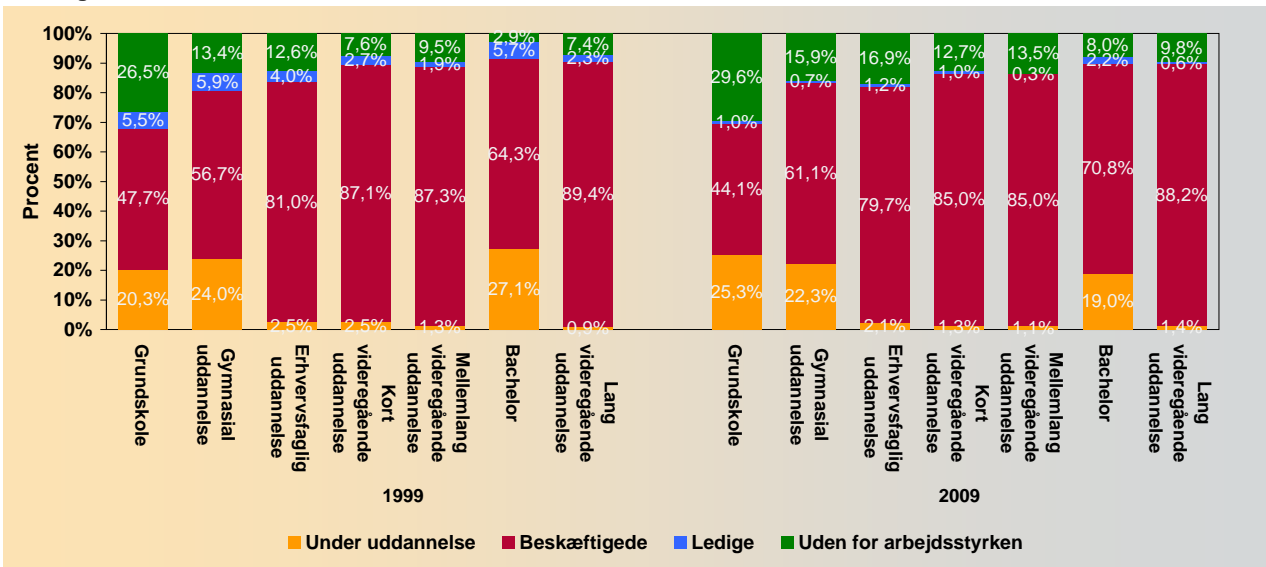
Kilde: Danmarks Statistik, Uddannelse og kultur, KRHFU2

Tabel 5 - Befolkningen 15-64 år efter højeste fuldførte uddannelse i Østdanmark, 2009	Antal		Andel	
	Befolk- ningen	Beskæf- tagede	Befolk- ningen	Beskæf- tagede
Grundskole	465.120	196.823	29,3%	18,8%
Gymnasial uddannelse	166.767	85.556	10,5%	8,2%
Erhvervsfaglig uddannelse	483.279	379.999	30,4%	36,3%
Kort videregående uddannelse	76.682	63.915	4,8%	6,1%
Mellemlang videregående uddannelse	206.788	173.631	13,0%	16,6%
Bachelor	37.883	13.313	2,4%	1,3%
Lang videregående uddannelse*	151.570	132.543	9,5%	12,7%
I alt	1.588.089	1.045.780	100%	100%

*Lang videregående uddannelse indeholder forskeruddannelser og længere videregående uddannelser

Kilde: Danmarks Statistik, Uddannelse og kultur, KRHFU2

Figur 9- Befolkningen 15-64 år i Kalundborg Kommune, opgjort på socioøkonomisk status samt uddannelse, 1999 og 2009



Note: Lang videregående uddannelse indeholder forskeruddannelser og længere videregående uddannelser

Kilde: Danmarks Statistik, Uddannelse og kultur, HFU2, KRHFU2

Figur 9 - Befolkningen 15-64 år i Østdanmark, opgjort på socioøkonomisk status samt uddannelse, 1999 og 2009



Note: Lang videregående uddannelse indeholder forskeruddannelser og længere videregående uddannelser

Kilde: Danmarks Statistik, Uddannelse og kultur, HFU2, KRHFU2

Erhvervs- og beskæftigelsesstruktur og pendling

Tabel 6 - Beskæftigelses- og erhvervsstruktur i Kalundborg Kommune, 16-64 år	Beskæftigede		Arbejdspladser		Udvikling i procent 2006-2009	
	Antal	Andel	Antal	Andel	Beskæftigede	Arbejdspladser
Landbrug, skovbrug og fiskeri	679	3,0%	698	3,4%	-12,0%	-6,8%
Råstofindvinding, Energi- og vandforsyning og renovation	420	1,8%	371	1,8%	-24,3%	-19,2%
Industri	4.597	20,0%	5.162	25,5%	2,8%	5,2%
Bygge og anlæg	2.324	10,1%	1.946	9,6%	-6,2%	-0,3%
Handel	3.000	13,0%	2.276	11,2%	8,8%	8,6%
Transport	1.222	5,3%	838	4,1%	-5,9%	-9,0%
Hoteller og restaurant	477	2,1%	426	2,1%	12,8%	4,4%
Information og kommunikation	274	1,2%	138	0,7%	4,2%	-8,0%
Finansiering og forsikring	305	1,3%	159	0,8%	6,6%	-16,3%
Ejendomshandel og udlejning	199	0,9%	128	0,6%	-9,1%	-17,9%
Videnservice	684	3,0%	554	2,7%	15,7%	9,1%
Rejsebureauer, rengøring og anden operationel service	1.135	4,9%	948	4,7%	25,0%	20,6%
Offentlig administration, forsvar og politik	1.003	4,4%	613	3,0%	-1,2%	-14,7%
Undervisning	1.506	6,5%	1.490	7,3%	-0,3%	-0,7%
Sundhed og socialvæsen	4.417	19,2%	3.910	19,3%	1,4%	-0,4%
Kultur, fritid og anden serviceydelser mv.	646	2,8%	509	2,5%	22,3%	0,2%
Uoplyst	108	0,5%	113	0,6%	-15,6%	121,6%
I alt	22.996	100,0%	20.279	100,0%	1,9%	1,5%

Note: Se note bagerst om konsekvensen af de nye RAS tal

Kilde: Danmarks Statistik, RASA1 og RASB1

Tabel 6 - Beskæftigelses- og erhvervsstruktur i Østdanmark, 16-64 år	Beskæftigede		Arbejdspladser		Udvikling i procent 2006-2009	
	Antal	Andel	Antal	Andel	Beskæftigede	Arbejdspladser
Landbrug, skovbrug og fiskeri	11.876	1,0%	11.820	1,0%	-11,6%	-11,1%
Råstofindvinding, Energi- og vandforsyning og renovation	12.375	1,0%	12.375	1,0%	-15,0%	-14,5%
Industri	103.685	8,5%	103.275	8,4%	-3,5%	-3,9%
Bygge og anlæg	75.112	6,2%	75.738	6,2%	-1,4%	-1,4%
Handel	185.042	15,2%	188.090	15,3%	3,3%	4,1%
Transport	66.511	5,5%	66.527	5,4%	-4,8%	-4,6%
Hoteller og restaurant	37.067	3,0%	37.189	3,0%	-4,7%	-4,3%
Information og kommunikation	61.944	5,1%	63.043	5,1%	6,5%	7,2%
Finansiering og forsikring	51.407	4,2%	52.411	4,3%	7,8%	8,7%
Ejendomshandel og udlejning	17.471	1,4%	17.616	1,4%	1,6%	1,1%
Videnservice	78.184	6,4%	78.940	6,4%	10,7%	11,0%
Rejsebureauer, rengøring og anden operationel service	62.861	5,2%	63.246	5,1%	1,0%	1,2%
Offentlig administration, forsvar og politik	75.997	6,2%	78.103	6,4%	0,2%	2,4%
Undervisning	90.799	7,4%	90.792	7,4%	-1,2%	-1,3%
Sundhed og socialvæsen	225.973	18,5%	226.250	18,4%	1,7%	1,6%
Kultur, fritid og anden serviceydelser mv.	55.319	4,5%	55.920	4,6%	-16,9%	-3,4%
Uoplyst	7.492	0,6%	7.513	0,6%	-57,5%	112,8%
I alt	1.219.115	100,0%	1.228.848	100,0%	-0,9%	1,4%

Note: Se note bagerst om konsekvensen af de nye RAS tal

Kilde: Danmarks Statistik, RASA1 og RASB1

Tabel 7 - Pendling fordelt på brancher i Kalundborg Kommune, 2009	Bosatte i kommun-en	Antal		pladser i kommun- en
		Ind- pendling	Ud- pendling	
Landbrug, skovbrug og fiskeri	911	124	102	933
Industri, råstofindvinding og forsyningsvirksomhed	5.135	1.701	1.203	5.633
Bygge og anlæg	2.379	568	942	2.005
Handel og transport mv.	5.097	766	1.946	3.917
Information og kommunikation	302	33	172	163
Finansiering og forsikring	314	41	193	162
Ejendomshandel og udlejning	251	30	105	176
Erhvervs-service	1.891	339	664	1.566
Offentlig administration, undervisning og sundhed	7.083	1.419	2.340	6.162
Kultur, fritid og anden service	776	89	237	628
Uoplyst	144	8	4	148
I alt	24.283	5.118	7.908	21.493

Kilde: Danmarks Statistik, Pendling, PendAB22

Tabel 7 - Pendling fordelt på brancher i Østdanmark, 2009	Bosatte i regionen	Antal		Arbejds- pladser i regionen
		Ind- pendling	Ud- pendling	
Landbrug, skovbrug og fiskeri	15.193	2.411	2.500	15.104
Industri, råstofindvinding og forsyningsvirksomhed	120.682	73.071	73.540	120.213
Bygge og anlæg	77.239	42.649	42.009	77.879
Handel og transport mv.	305.297	167.316	164.088	308.525
Information og kommunikation	64.855	42.824	41.608	66.071
Finansiering og forsikring	52.393	38.640	37.538	53.495
Ejendomshandel og udlejning	20.348	10.046	9.862	20.532
Erhvervs-service	147.163	75.399	74.182	148.380
Offentlig administration, undervisning og sundhed	403.166	198.050	195.453	405.763
Kultur, fritid og anden service	60.817	28.798	28.098	61.517
Uoplyst	9.008	734	717	9.025
I alt	1.276.161	679.938	669.595	1.286.504

Kilde: Danmarks Statistik, Pendling, PendAB22

Konsekvenserne af nyt kildegrundlag til den registerbaserede arbejdsstyrke-statistik RAS

Kildegrundlaget til den registerbaserede arbejdsstyrkestatistik (RAS) er fra d. 9. juni 2010 blevet ændret. Det betyder ifølge Danmarks Statistik at opgørelsen af beskæftigelsen er blevet mere præcis. Danmarks Statistik vurderer således at beskæftigelsen, og dermed arbejdsstyrken, er faldet en smule fra RAS 2008 til 2009.

I "Arbejdsmarkedet i tal" er de nye RAS 2009 tal anvendt og det betyder at der er databrud i nogle af tabellerne og figurerne. I de tabeller og figurer, der viser eller beregner udviklingen er der databrud. Dette gør sig gældende i Figur 1 og Figur 6, her er databrudet markeret med en stiplet linje, og data før og efter linjen kan ikke direkte sammenlignes.

Tabeller og figurer, hvor de nye RAS tal er brugt til bestandsopgørelse i 2009 kan ikke direkte sammenlignes tidligere offentliggjorte udgaver af "Statistik om arbejdsmarkedet", pga. databrudet.

For yderligere dokumentation for RAS ses på Danmarks Statistiks hjemmeside:

<http://www.dst.dk/Vejviser/dokumentation/Varedeklarationer/emnegruppe/emne.aspx?sysrid=000848> og

<http://www.dst.dk/RAS.aspx>