



BESKÆFTIGELSESREGION
HOVEDSTADEN & SJÆLLAND

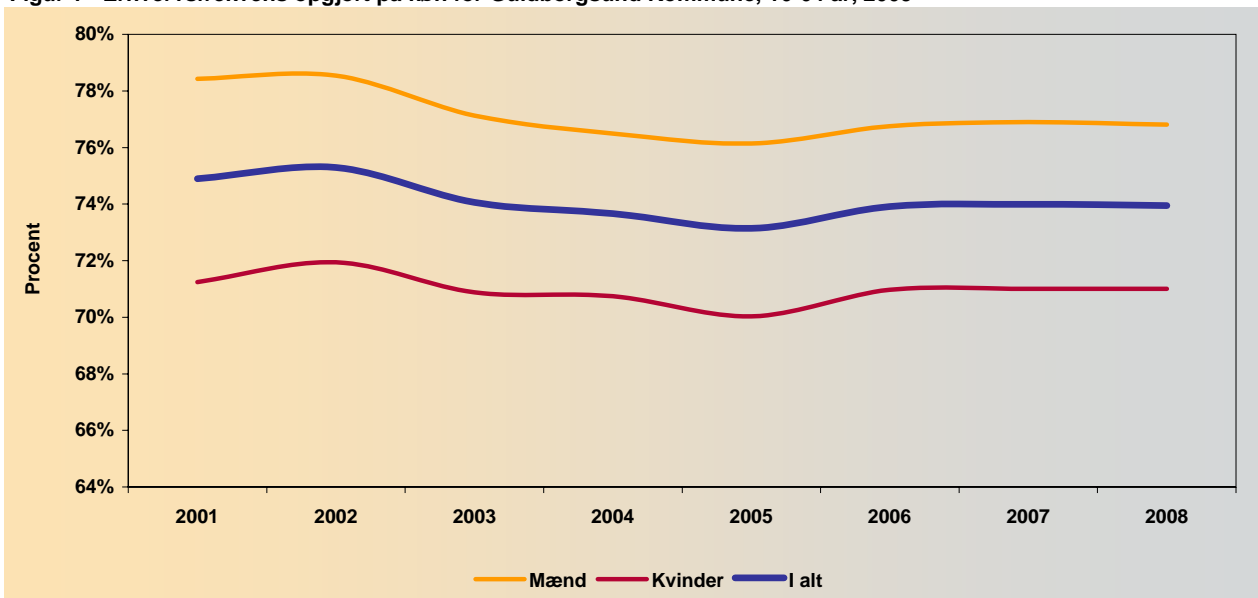
Arbejdsmarkedet i tal Guldborgsund Kommune

Erhvervsfrekvens
Offentlig forsørgelse
Aldersstruktur
Etnisk struktur
Uddannelsesstruktur
Erhvervs- og beskæftigelsesstruktur og pendling

Oktober 2010

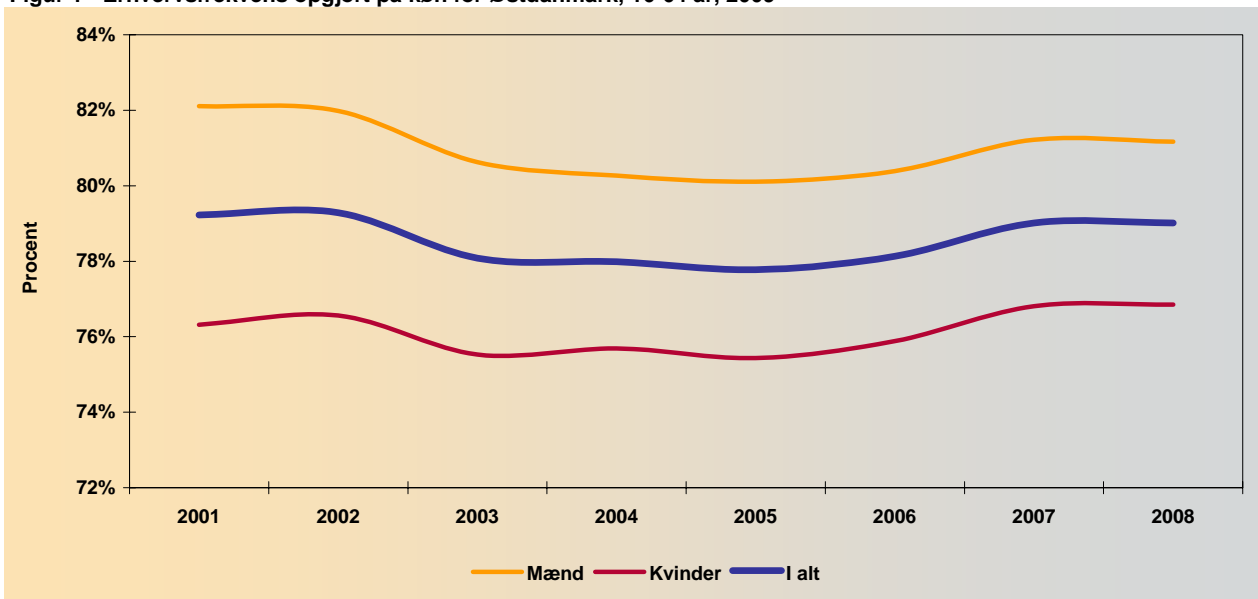
Beskæftigelsesregion Hovedstaden & Sjælland

Figur 1 - Erhvervsfrekvens opgjort på køn for Guldborgsund Kommune, 16-64 år, 2009



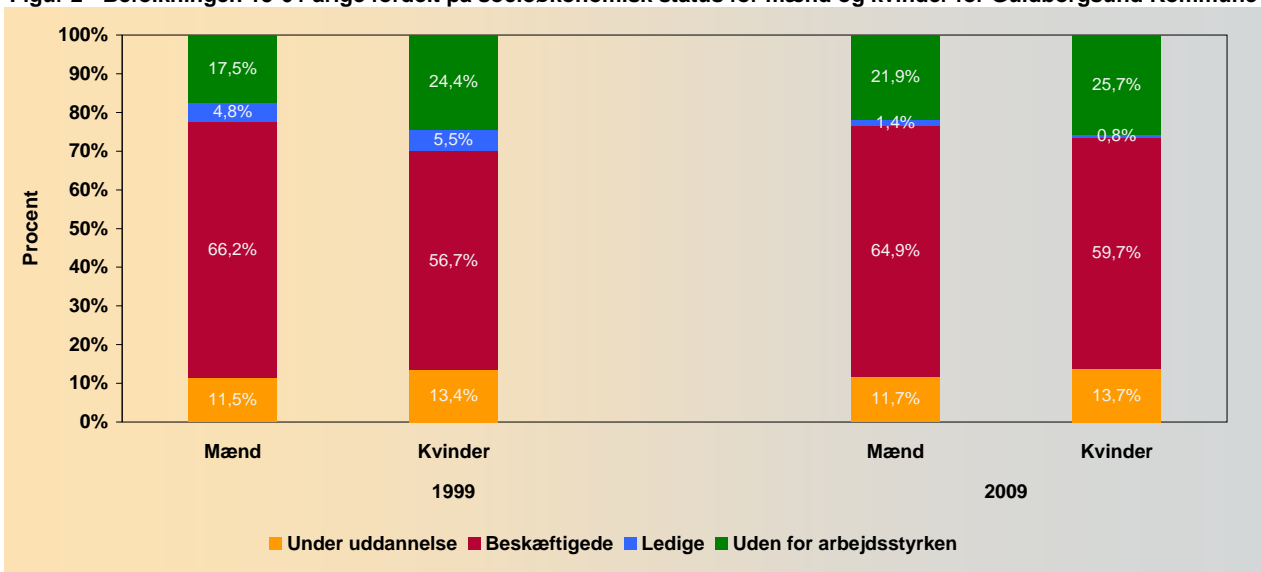
Kilde: Danmarks Statistik, Registerbaseret arbejdsstyrkestatistik RAS1, RAS207

Figur 1 - Erhvervsfrekvens opgjort på køn for Østdanmark, 16-64 år, 2009



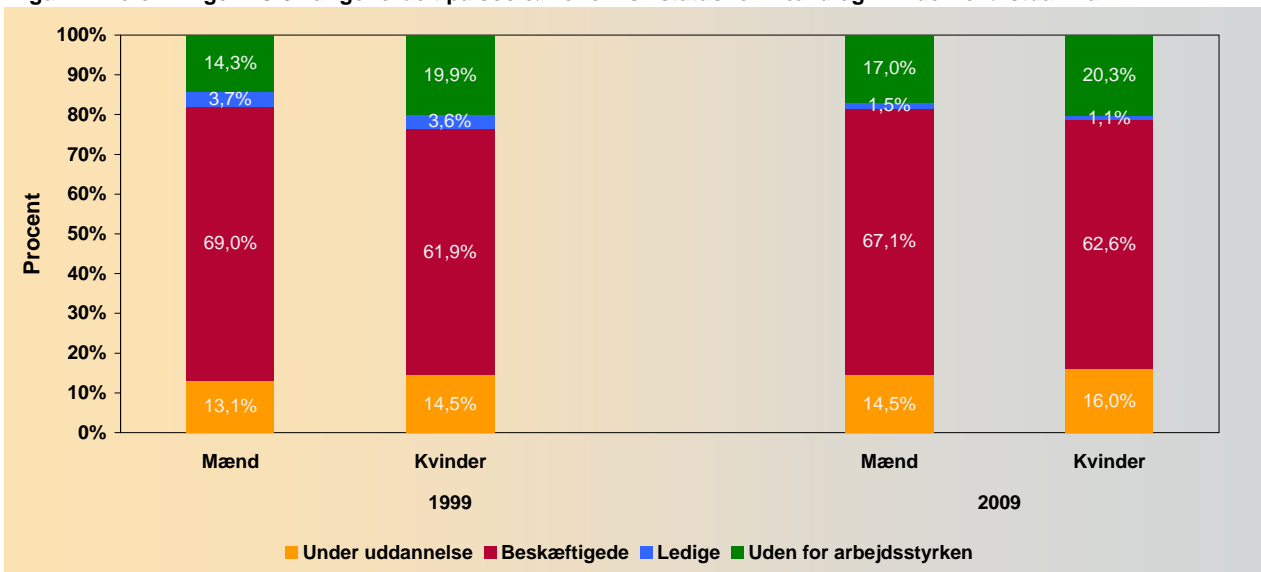
Kilde: Danmarks Statistik, Registerbaseret arbejdsstyrkestatistik RAS1, RAS207

Figur 2 - Befolkningen 15-64-årige fordelt på socioøkonomisk status for mænd og kvinder for Guldborgsund Kommune



Kilde: Danmarks Statistik, Uddannelse og kultur HFU2, KRHFU2

Figur 2 - Befolkningen 15-64-årige fordelt på socioøkonomisk status for mænd og kvinder for Østdanmark



Kilde: Danmarks Statistik, Uddannelse og kultur HFU2, KRHFU2

Offentlig forsørgelse

Tabel 1 - Antal fuldtidspersoner på offentlig forsørgelse, 16-64-årige, 2. kv 2010 i Guldborgsund Kommune	Antal 2. kv 2010	Udvikling 2. kv 2009-2. kv 2010		Andel	
		Antal	Procent	2. kv 2009	2. kv 2010
Arbejdsløshedsdagpenge (incl. aktiverede)	1.310	211	19,2%	2,8%	3,4%
Kontant- og starthjælp, matchkategori 1 (incl. aktiverede)	496	50	11,2%	1,1%	1,3%
Kontant- og starthjælp, matchkategori 2 (incl. aktiverede)	652	-86	-11,7%	1,9%	1,7%
Kontant- og starthjælp, matchkategori 3 (incl. aktiverede)	345	126	57,5%	0,6%	0,9%
Introduktionsydelse	49	24	96,0%	0,1%	0,1%
Sygedagpenge	1.118	46	4,3%	2,7%	2,9%
Revalidering og forrevalidering	121	-14	-10,4%	0,3%	0,3%
Ledighedsydelse	245	10	4,3%	0,6%	0,6%
Sum	4.336	367	9,2%	10,1%	11,2%
Flexjob	526	-58	-9,9%	1,5%	1,4%
Førtidspension	4.070	36	0,9%	10,3%	10,5%
Efterløn*	1.897	-154	-7,5%	5,1%	4,76%
Sum	6.493	-176	-2,6%	16,9%	16,59%
I alt	10.829	191	1,8%	27,0%	27,8%
16-64-årige i befolkningen	38.831	-443	-1,1%	100,0%	100,0%

*Efterløn er beregnet for de 16-65-årige

Kilde: Jobindsats, Danmarks Statistik, FOLK1 og AUK01

Tabel 1 - Antal fuldtidspersoner på offentlig forsørgelse, 16-64-årige, 2. kv 2010 i Østdanmark	Antal 2. kv 2010	Udvikling 2. kv 2009-2. kv 2010		Andel	
		Antal	Procent	2. kv 2009	2. kv 2010
Arbejdsløshedsdagpenge (incl. aktiverede)	54.622	14.940	37,6%	2,4%	3,4%
Kontant- og starthjælp, matchkategori 1 (incl. aktiverede)	24.333	3.267	15,5%	1,3%	1,5%
Kontant- og starthjælp, matchkategori 2 (incl. aktiverede)	27.526	2.065	8,1%	1,6%	1,7%
Kontant- og starthjælp, matchkategori 3 (incl. aktiverede)	9.531	1.683	21,4%	0,5%	0,6%
Introduktionsydelse	907	227	33,4%	0,0%	0,1%
Sygedagpenge	36.169	113	0,3%	2,2%	2,2%
Revalidering og forrevalidering	5.472	-144	-2,6%	0,3%	0,3%
Ledighedsydelse	4.671	430	10,1%	0,3%	0,3%
Sum	163.231	22.581	16,1%	8,7%	10,0%
Flexjob	17.119	194	1,1%	1,0%	1,1%
Førtidspension	97.841	-670	-0,7%	6,1%	6,0%
Efterløn*	49.072	-3.943	-7,4%	3,2%	3,0%
Sum	164.032	-4.419	-2,6%	10,3%	10,0%
I alt	327.263	18.162	5,9%	19,0%	20,1%
16-64-årige i befolkningen	1.624.540	4.389	0,3%	100,0%	100,0%

*Efterløn er beregnet for de 16-65-årige

Kilde: Jobindsats, Danmarks Statistik, FOLK1 og AUK01

Aldersstruktur

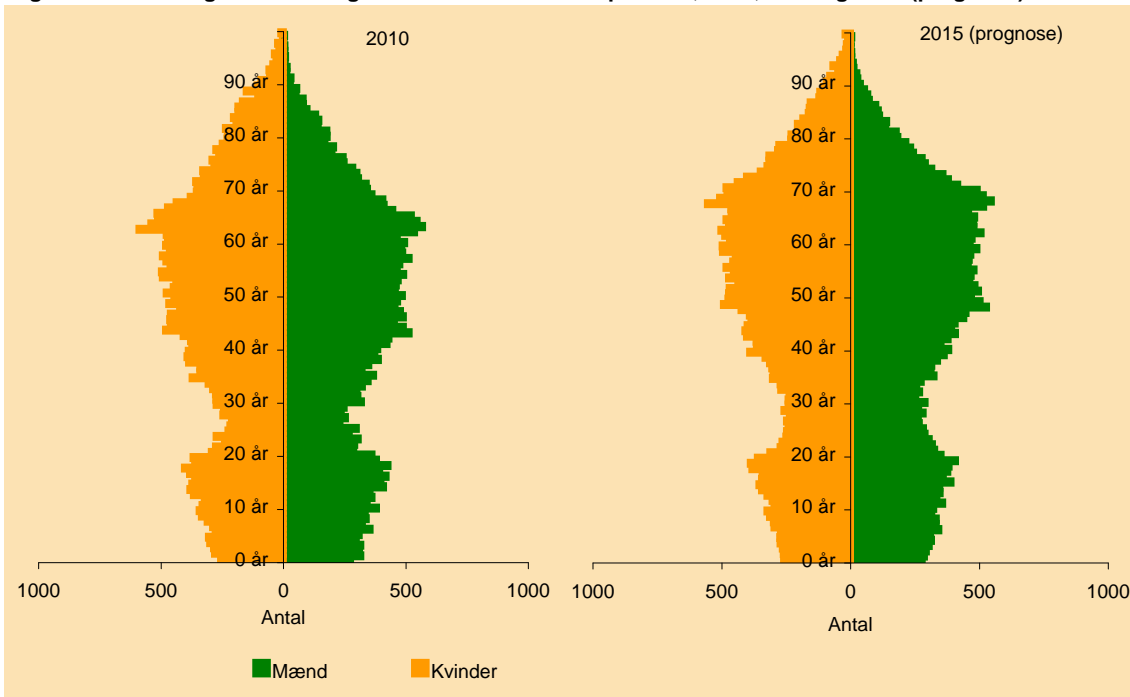
Tabel 2 - Befolkningen, 16-64 år, fordelt på aldersgrupper i Guldborgsund Kommune	Antal		Udvikling 2000 - 2010 i procent	Antal prognose 2015
	2000	2010		
16-19 år	2.800	3.142	12,2%	3.008
20-29 år	6.260	5.306	-15,2%	5.544
30-39 år	8.156	6.782	-16,8%	5.978
40-49 år	9.322	8.971	-3,8%	8.367
50-54 år	5.294	4.734	-10,6%	4.695
55-59 år	4.531	4.818	6,3%	4.745
60-64 år	3.775	5.215	38,1%	4.824
I alt	40.138	38.968	-2,9%	37.161

Kilde: Danmarks Statistik, Folketal BEF1A, FOLK1 og Befolkningsprognose FRKM110

Tabel 2 - Befolkningen, 16-64 år, fordelt på aldersgrupper i Østdanmark	Antal		Udvikling 2000 - 2010 i procent	Antal prognose 2015
	2000	2010		
16-19 år	92.440	116.817	26,4%	120.307
20-29 år	335.207	297.764	-11,2%	326.218
30-39 år	382.643	355.407	-7,1%	317.894
40-49 år	328.195	374.149	14,0%	370.994
50-54 år	183.143	159.637	-12,8%	176.306
55-59 år	155.694	152.592	-2,0%	154.285
60-64 år	117.218	167.413	42,8%	145.568
I alt	1.594.540	1.623.779	1,8%	1.611.572

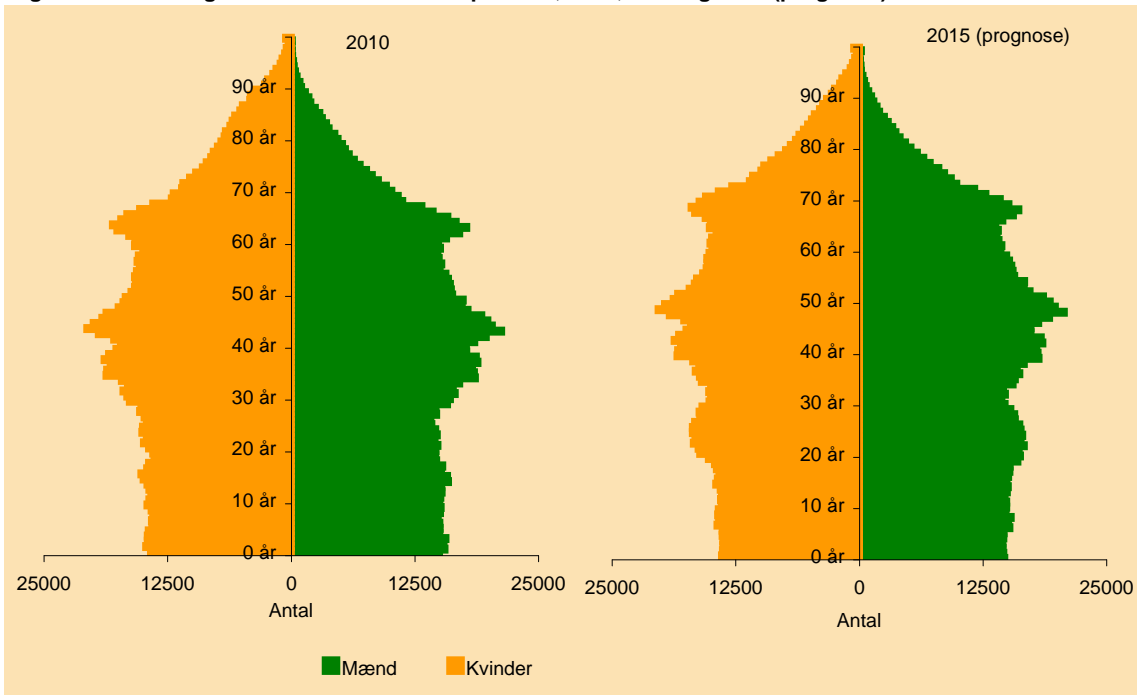
Kilde: Danmarks Statistik, Folketal BEF1A, FOLK1 og Befolkningsprognose FRKM110

Figur 3 - Befolkningen i Guldborgsund Kommune fordelt på alder, 2000, 2010 og 2015 (prognose)



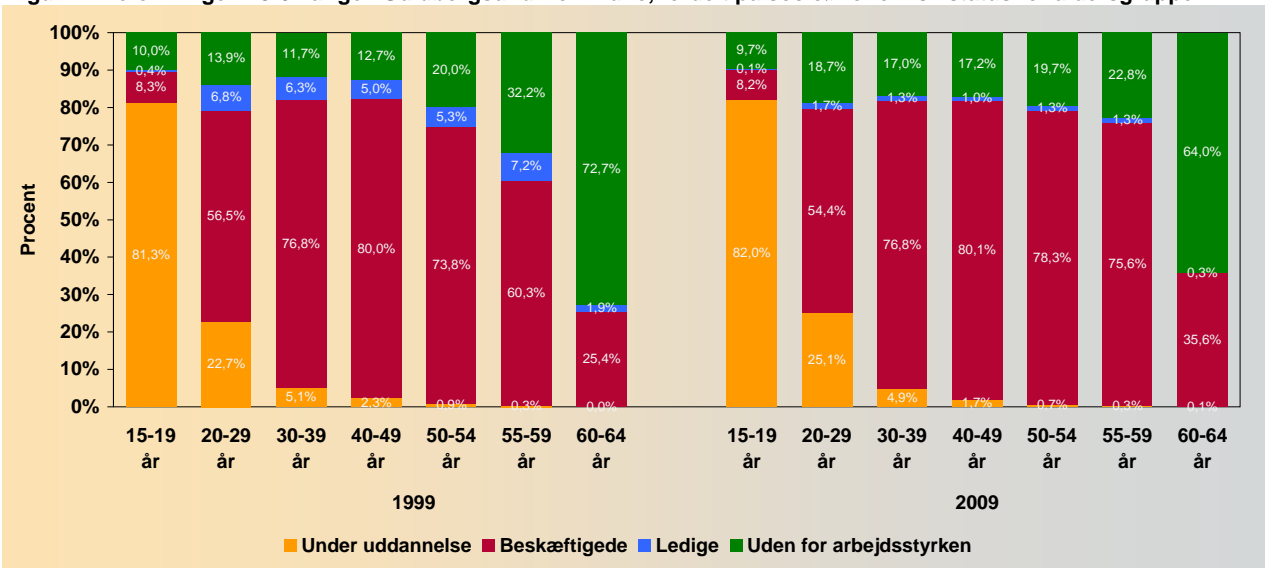
Kilde: Danmarks Statistik, Folketal BEF1A, FOLK1 og FRKM110

Figur 3 - Befolkningen i Østdanmark fordelt på alder, 2000, 2010 og 2015 (prognose)



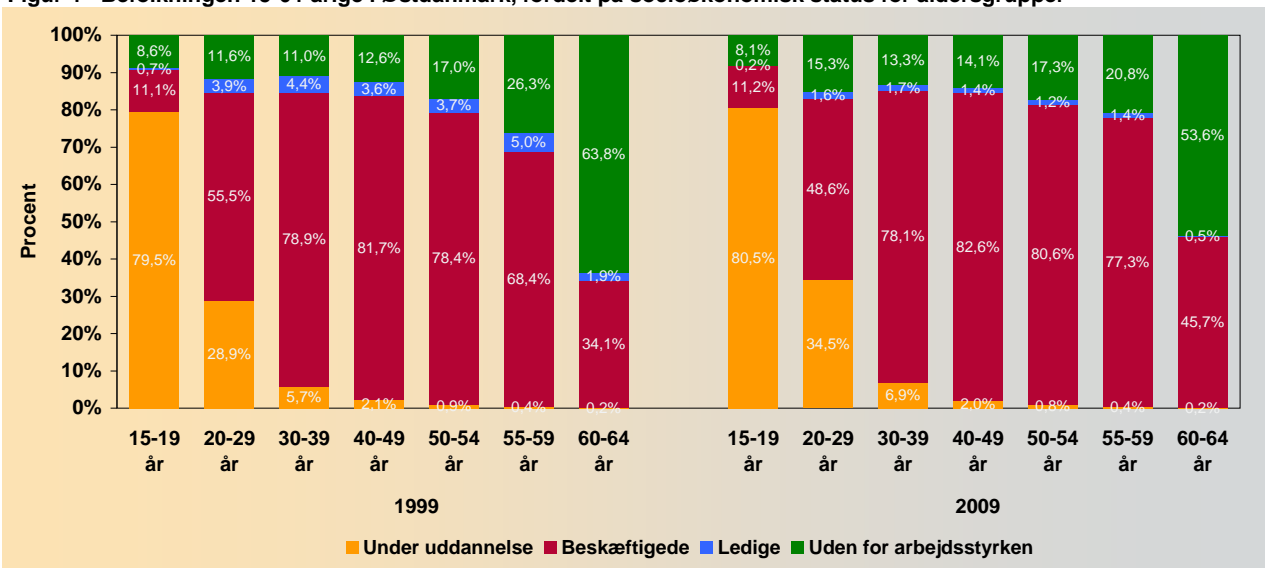
Kilde: Danmarks Statistik, Folketal BEF1A, FOLK1 og FRKM110

Figur 4 - Befolkningen 15-64-årige i Guldborgsund Kommune, fordelt på socioøkonomisk status for aldersgrupper



Kilde: Danmarks Statistik, Uddannelse og kultur HFU2, KRHFU2

Figur 4 - Befolkningen 15-64-årige i Østdanmark, fordelt på socioøkonomisk status for aldersgrupper



Kilde: Danmarks Statistik, Uddannelse og kultur HFU2, KRHFU2

Etnisk struktur

Tabel 3 - Befolkningen 16-64 år fordelt på herkomst, beskæftigelse og køn, 2009 i Guldborgsund Kommune	Befolkningen	Antal beskæftigede			Beskæftigelsesfrekvens
		I alt	Mænd	Kvinder	
Indvandrere fra ikke-vestlige lande	1.277	665	355	310	52,1%
Efterkommere fra ikke-vestlige lande	64	30	20	10	46,9%
Indvandrere fra vestlige lande	971	580	284	296	59,7%
Efterkommere fra vestlige lande	69	40	21	19	58,0%
Personer med dansk oprindelse	37.029	26.516	13.811	12.705	71,6%
I alt	39.410	27.831	14.491	13.340	70,6%

Note: Se note bagerst om konsekvensen af de nye RAS tal

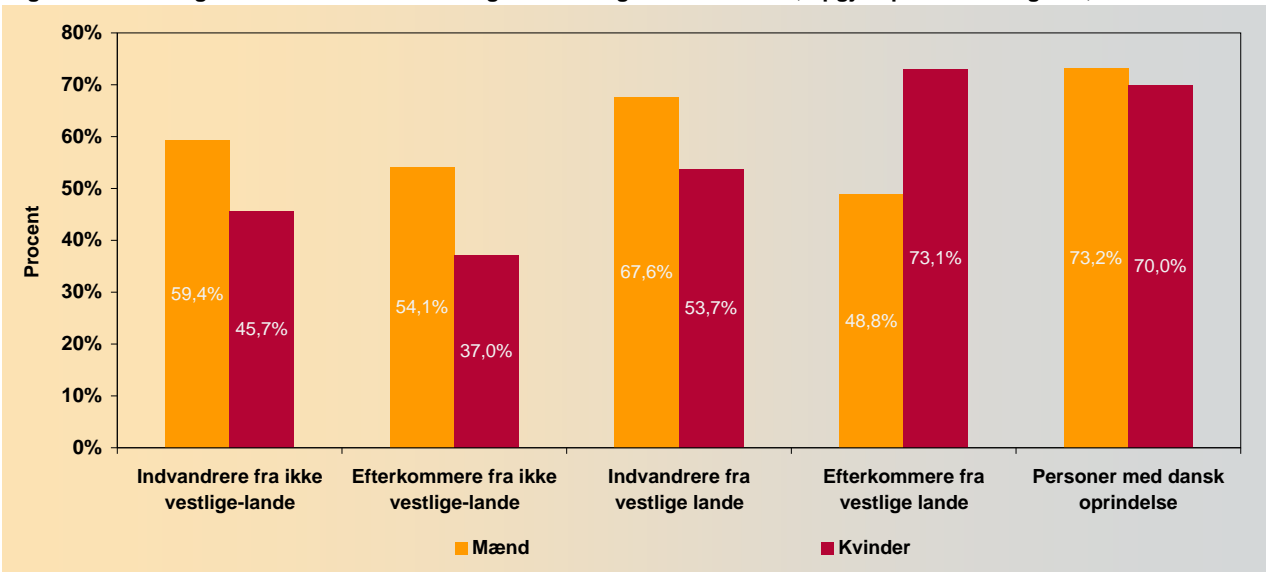
Kilde: Danmarks Statistik, Registerbaseret arbejdsstyrkestatistik, RAS207

Tabel 3 - Befolkningen 16-64 år fordelt på herkomst, beskæftigelse og køn, 2009 i Østdanmark	Befolkningen	Antal beskæftigede			Beskæftigelsesfrekvens
		I alt	Mænd	Kvinder	
Indvandrere fra ikke-vestlige lande	127.905	69.708	37.702	32.006	54,5%
Efterkommere fra ikke-vestlige lande	22.439	14.763	7.486	7.277	65,8%
Indvandrere fra vestlige lande	66.884	41.387	21.147	20.240	61,9%
Efterkommere fra vestlige lande	5.363	3.871	2.006	1.865	72,2%
Personer med dansk oprindelse	1.397.101	1.089.386	554.045	535.341	78,0%
I alt	1.619.692	1.219.115	622.386	596.729	75,3%

Note: Se note bagerst om konsekvensen af de nye RAS tal

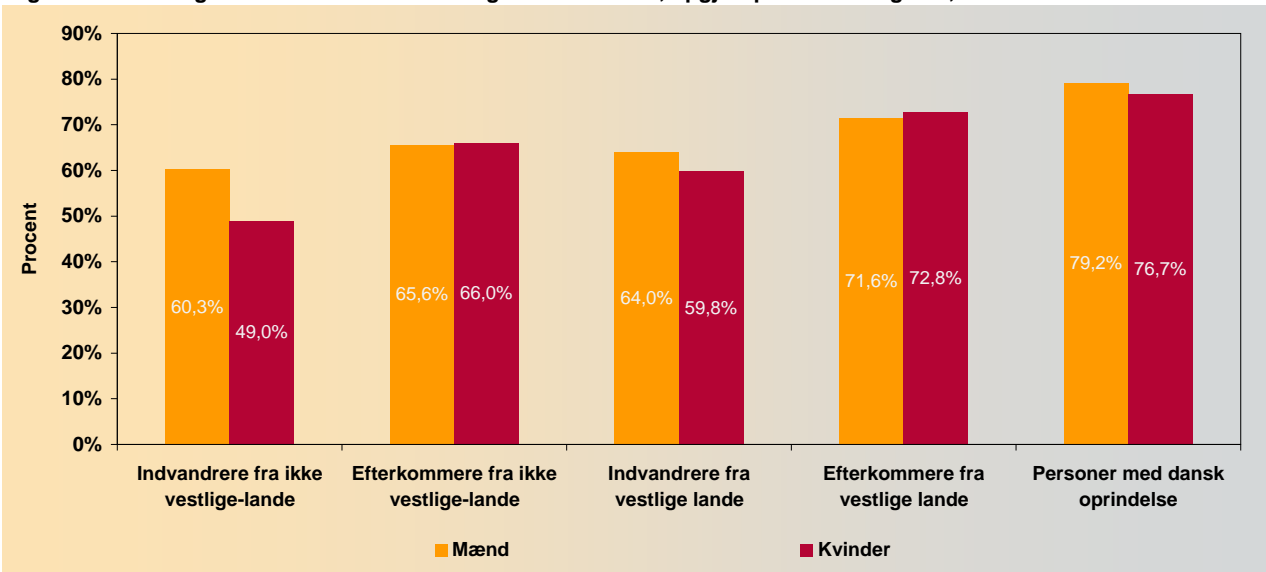
Kilde: Danmarks Statistik, Registerbaseret arbejdsstyrkestatistik, RAS207

Figur 5 - Beskæftigelsesfrekvens for 16-64-årige i Guldborgsund Kommune, opgjort på etnicitet og køn, 2009



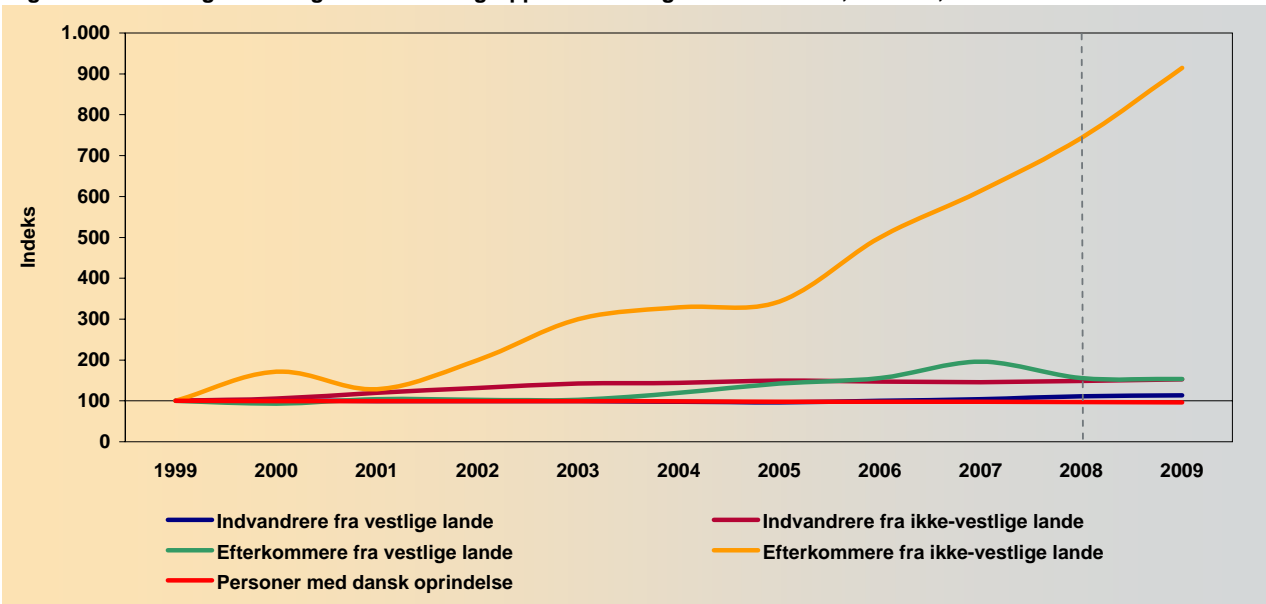
Note: Se note bagerst om konsekvensen af de nye RAS tal
 Kilde: Statistikbanken, RAS207

Figur 5 - Beskæftigelsesfrekvens for 16-64-årige i Østdanmark, opgjort på etnicitet og køn, 2009



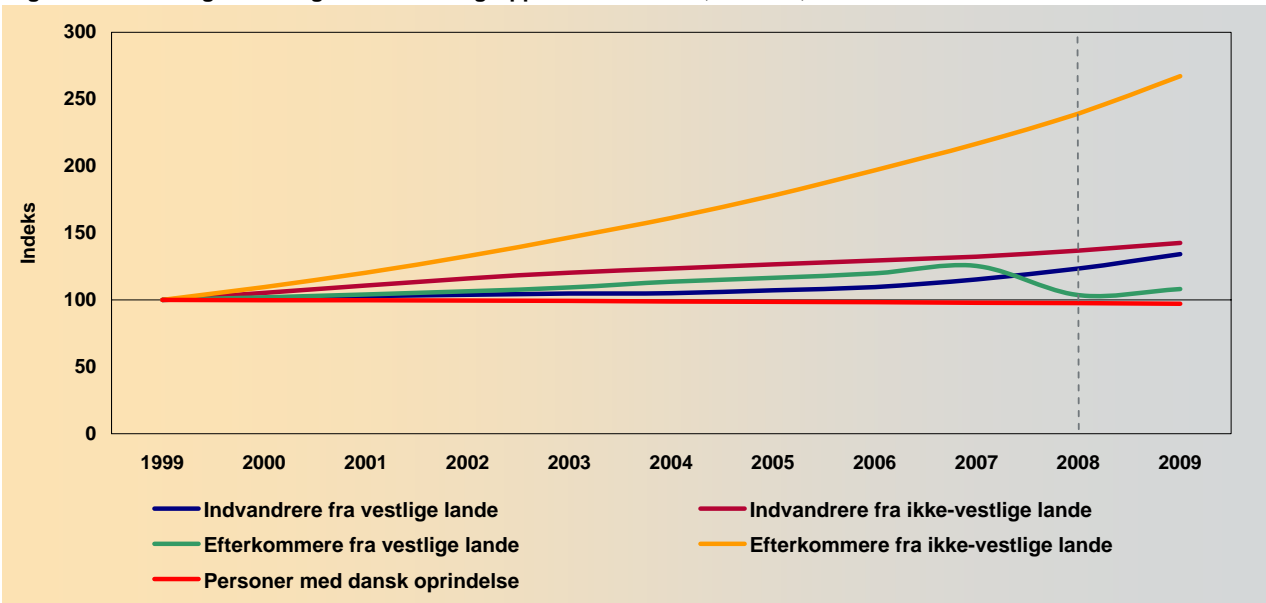
Note: Se note bagerst om konsekvensen af de nye RAS tal
 Kilde: Statistikbanken, RAS207

Figur 6 - Befolkningsudviklingen for etniske grupper i Guldborgsund Kommune, 16-64 år, indekseret 100 = 1999



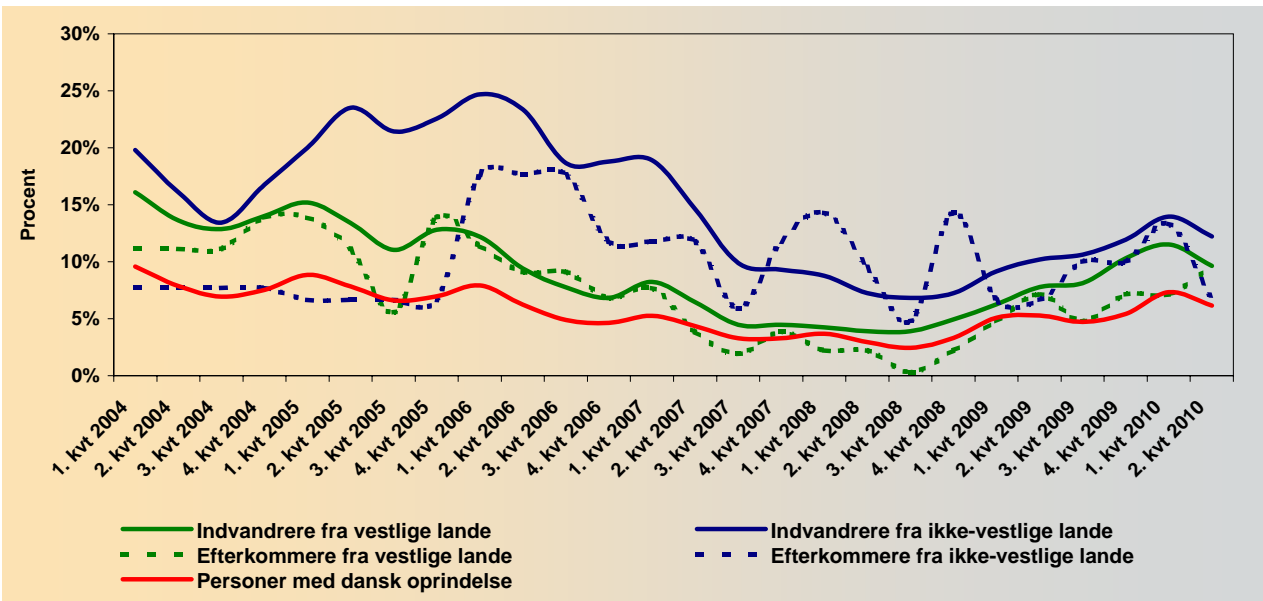
Anm.: Den stiplede linje markerer databrud, der skyldes ny RAS opgørelsesmetode. Se note bagerst om konsekvensen af de nye RAS tal
 Kilde: Danmarks Statistik, Registerbaseret arbejdsstyrkestatistik, RAS1, RAS207

Figur 6 - Befolkningsudviklingen for etniske grupper i Østdanmark, 16-64 år, indekseret 100 = 1999



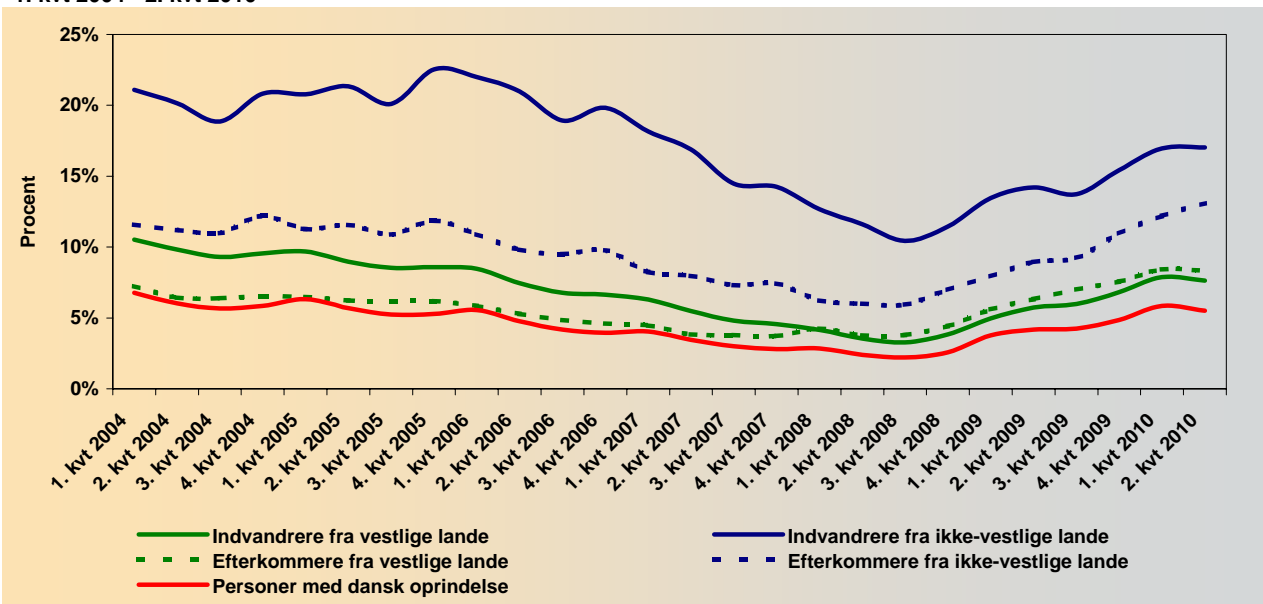
Anm.: Den stiplede linje mellem 2008 og 2009 markerer databrud, der skyldes ny RAS opgørelsesmetode. Se note bagerst om konsekvensen af de nye RAS tal
 Kilde: Danmarks Statistik, Registerbaseret arbejdsstyrkestatistik, RAS1, RAS207

Figur 7 - Ledige i procent af arbejdsstyrken, Guldborgsund Kommune, for etniske grupper, 16-64 år, 1. kvrt 2004 - 2. kvrt 2010



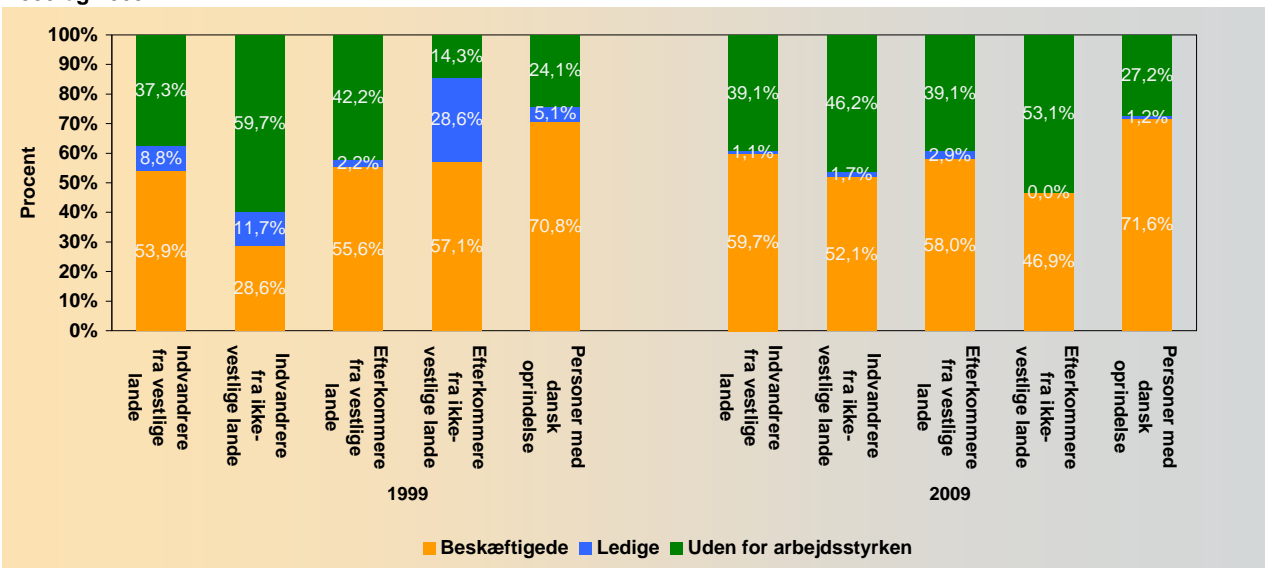
Note: Ledige indbefatter a-dagpengemodtagere og arbejdsmarkedeparate kontant- og startshjælpsmodtagere incl. aktiverede
 Kilde: Jobindsats.dk

Figur 7 - Ledige i procent af arbejdsstyrken, Østdanmark, for etniske grupper, 16-64 år, 1. kvrt 2004 - 2. kvrt 2010



Note: Ledige indbefatter a-dagpengemodtagere og arbejdsmarkedeparate kontant- og startshjælpsmodtagere incl. aktiverede
 Kilde: Jobindsats.dk

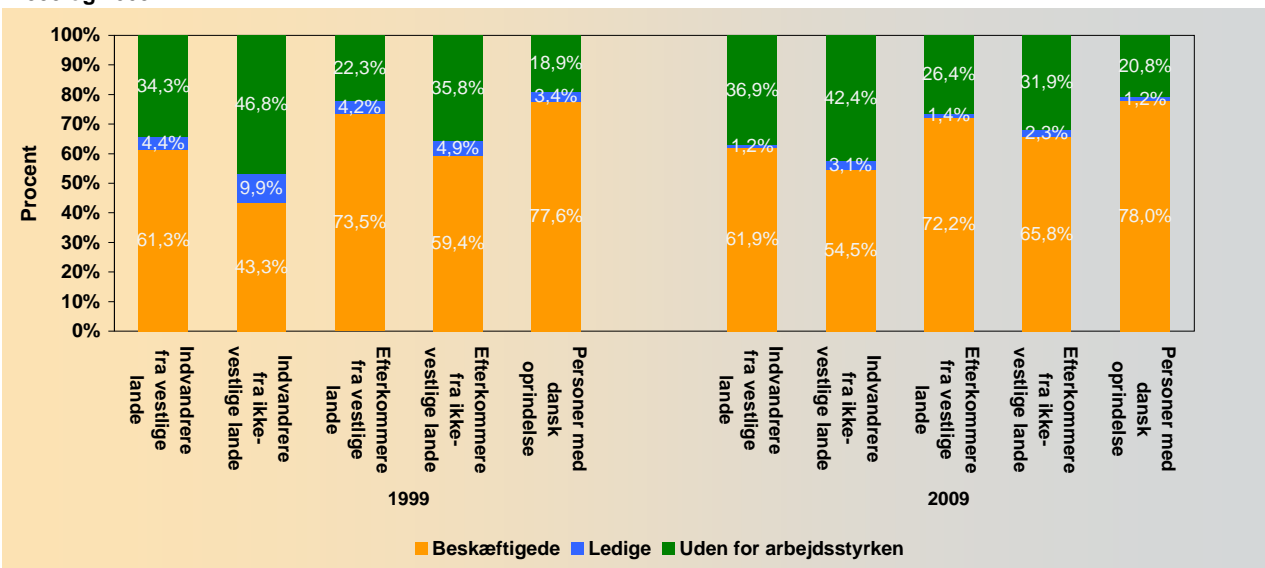
Figur 8 - Befolkningen 16-64 år i Guldborgsund Kommune, opgjort på socioøkonomisk status samt etniske grupper, 1999 og 2009



Note: Se note bagerst om konsekvensen af de nye RAS tal

Kilde: Danmarks Statistik, Registerbaseret arbejdsstyrkestatistik, RAS1, RAS207

Figur 8 - Befolkningen 16-64 år i Østdanmark, opgjort på socioøkonomisk status samt etniske grupper, 1999 og 2009



Note: Se note bagerst om konsekvensen af de nye RAS tal

Kilde: Danmarks Statistik, Registerbaseret arbejdsstyrkestatistik, RAS1, RAS207

Uddannelsesstruktur

Tabel 5 - Befolkningen 15-64 år efter højeste fuldførte uddannelse i Guldborgsund Kommune, 2009	Antal		Andel	
	Befolk- ningen	Beskæf- tignede	Befolk- ningen	Beskæf- tignede
Grundskole	14.346	5.623	36,6%	22,8%
Gymnasial uddannelse	2.062	1.105	5,3%	4,5%
Erhvervsfaglig uddannelse	15.090	11.551	38,5%	46,7%
Kort videregående uddannelse	1.720	1.420	4,4%	5,7%
Mellemlang videregående uddannelse	4.714	3.913	12,0%	15,8%
Bachelor	218	149	0,6%	0,6%
Lang videregående uddannelse*	1.081	948	2,8%	3,8%
I alt	39.231	24.709	100%	100%

*Lang videregående uddannelse indeholder forskeruddannelser og længere videregående uddannelser

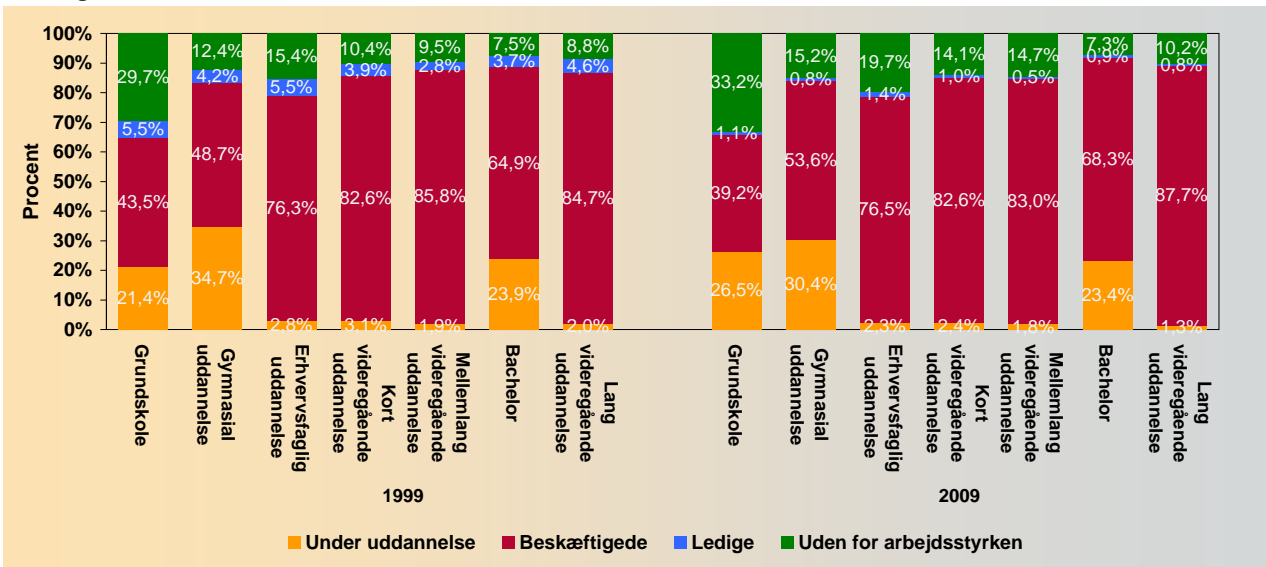
Kilde: Danmarks Statistik, Uddannelse og kultur, KRHFU2

Tabel 5 - Befolkningen 15-64 år efter højeste fuldførte uddannelse i Østdanmark, 2009	Antal		Andel	
	Befolk- ningen	Beskæf- tignede	Befolk- ningen	Beskæf- tignede
Grundskole	465.120	196.823	29,3%	18,8%
Gymnasial uddannelse	166.767	85.556	10,5%	8,2%
Erhvervsfaglig uddannelse	483.279	379.999	30,4%	36,3%
Kort videregående uddannelse	76.682	63.915	4,8%	6,1%
Mellemlang videregående uddannelse	206.788	173.631	13,0%	16,6%
Bachelor	37.883	13.313	2,4%	1,3%
Lang videregående uddannelse*	151.570	132.543	9,5%	12,7%
I alt	1.588.089	1.045.780	100%	100%

*Lang videregående uddannelse indeholder forskeruddannelser og længere videregående uddannelser

Kilde: Danmarks Statistik, Uddannelse og kultur, KRHFU2

Figur 9- Befolkningen 15-64 år i Guldborgsund Kommune, opgjort på socioøkonomisk status samt uddannelse, 1999 og 2009



Note: Lang videregående uddannelse indeholder forskeruddannelser og længere videregående uddannelser

Kilde: Danmarks Statistik, Uddannelse og kultur, HFU2, KRHFU2

Figur 9 - Befolkningen 15-64 år i Østdanmark, opgjort på socioøkonomisk status samt uddannelse, 1999 og 2009



Note: Lang videregående uddannelse indeholder forskeruddannelser og længere videregående uddannelser

Kilde: Danmarks Statistik, Uddannelse og kultur, HFU2, KRHFU2

Erhvervs- og beskæftigelsesstruktur og pendling

Tabel 6 - Beskæftigelses- og erhvervsstruktur i Guldborgsund Kommune, 16-64 år	Beskæftigede		Arbejdspladser		Udvikling i procent 2006-2009	
	Antal	Andel	Antal	Andel	Beskæftigede	Arbejdspladser
Landbrug, skovbrug og fiskeri	1.088	3,9%	1.077	4,4%	-13,8%	-12,0%
Råstofindvinding, Energi- og vandforsyning og renovation	438	1,6%	315	1,3%	-2,9%	-18,6%
Industri	2.673	9,6%	2.001	8,3%	-6,5%	-16,0%
Bygge og anlæg	2.409	8,7%	2.042	8,4%	-3,4%	-4,8%
Handel	4.157	14,9%	3.611	14,9%	6,7%	7,1%
Transport	1.420	5,1%	963	4,0%	-9,8%	-14,9%
Hoteller og restaurant	696	2,5%	611	2,5%	-14,7%	-21,9%
Information og kommunikation	464	1,7%	366	1,5%	-14,2%	-23,9%
Finansiering og forsikring	505	1,8%	348	1,4%	-2,5%	-13,0%
Ejendomshandel og udlejning	354	1,3%	252	1,0%	-2,7%	-14,6%
Videnservice	822	3,0%	672	2,8%	6,6%	-0,3%
Rejsebureauer, rengøring og anden operationel service	1.170	4,2%	962	4,0%	0,7%	-14,3%
Offentlig administration, forsvar og politik	1.738	6,2%	1.213	5,0%	0,2%	-16,2%
Undervisning	2.297	8,3%	2.215	9,1%	-2,5%	-12,5%
Sundhed og socialvæsen	6.368	22,9%	6.418	26,5%	4,6%	5,1%
Kultur, fritid og anden serviceydelse mv.	1.094	3,9%	1.018	4,2%	43,6%	-1,8%
Uoplyst	138	0,5%	139	0,6%	-45,2%	78,2%
I alt	27.831	100,0%	24.223	100,0%	-0,3%	-5,4%

Note: Se note bagerst om konsekvensen af de nye RAS tal

Kilde: Danmarks Statistik, RASA1 og RASB1

Tabel 6 - Beskæftigelses- og erhvervsstruktur i Østdanmark, 16-64 år	Beskæftigede		Arbejdspladser		Udvikling i procent 2006-2009	
	Antal	Andel	Antal	Andel	Beskæftigede	Arbejdspladser
Landbrug, skovbrug og fiskeri	11.876	1,0%	11.820	1,0%	-11,6%	-11,1%
Råstofindvinding, Energi- og vandforsyning og renovation	12.375	1,0%	12.375	1,0%	-15,0%	-14,5%
Industri	103.685	8,5%	103.275	8,4%	-3,5%	-3,9%
Bygge og anlæg	75.112	6,2%	75.738	6,2%	-1,4%	-1,4%
Handel	185.042	15,2%	188.090	15,3%	3,3%	4,1%
Transport	66.511	5,5%	66.527	5,4%	-4,8%	-4,6%
Hoteller og restaurant	37.067	3,0%	37.189	3,0%	-4,7%	-4,3%
Information og kommunikation	61.944	5,1%	63.043	5,1%	6,5%	7,2%
Finansiering og forsikring	51.407	4,2%	52.411	4,3%	7,8%	8,7%
Ejendomshandel og udlejning	17.471	1,4%	17.616	1,4%	1,6%	1,1%
Videnservice	78.184	6,4%	78.940	6,4%	10,7%	11,0%
Rejsebureauer, rengøring og anden operationel service	62.861	5,2%	63.246	5,1%	1,0%	1,2%
Offentlig administration, forsvar og politik	75.997	6,2%	78.103	6,4%	0,2%	2,4%
Undervisning	90.799	7,4%	90.792	7,4%	-1,2%	-1,3%
Sundhed og socialvæsen	225.973	18,5%	226.250	18,4%	1,7%	1,6%
Kultur, fritid og anden serviceydelse mv.	55.319	4,5%	55.920	4,6%	-16,9%	-3,4%
Uoplyst	7.492	0,6%	7.513	0,6%	-57,5%	112,8%
I alt	1.219.115	100,0%	1.228.848	100,0%	-0,9%	1,4%

Note: Se note bagerst om konsekvensen af de nye RAS tal

Kilde: Danmarks Statistik, RASA1 og RASB1

Tabel 7 - Pendling fordelt på brancher i Guldborgsund Kommune, 2009	Bosatte i kommun-en	Antal		pladser i kommun- en
		Ind- pendling	Ud- pendling	
Landbrug, skovbrug og fiskeri	1.320	108	115	1.313
Industri, råstofindvinding og forsyningsvirksomhed	3.289	373	1.192	2.470
Bygge og anlæg	2.446	266	635	2.077
Handel og transport mv.	6.731	775	1.883	5.623
Information og kommunikation	657	184	204	637
Finansiering og forsikring	530	50	214	366
Ejendomshandel og udlejning	420	26	138	308
Erhvervs-service	2.098	312	671	1.739
Offentlig administration, undervisning og sundhed	10.609	1.942	2.496	10.055
Kultur, fritid og anden service	1.291	184	256	1.219
Uoplyst	191	8	7	192
I alt	29.582	4.228	7.811	25.999

Kilde: Danmarks Statistik, Pendling, PendAB22

Tabel 7 - Pendling fordelt på brancher i Østdanmark, 2009	Bosatte i regionen	Antal		Arbejds- pladser i regionen
		Ind- pendling	Ud- pendling	
Landbrug, skovbrug og fiskeri	15.193	2.411	2.500	15.104
Industri, råstofindvinding og forsyningsvirksomhed	120.682	73.071	73.540	120.213
Bygge og anlæg	77.239	42.649	42.009	77.879
Handel og transport mv.	305.297	167.316	164.088	308.525
Information og kommunikation	64.855	42.824	41.608	66.071
Finansiering og forsikring	52.393	38.640	37.538	53.495
Ejendomshandel og udlejning	20.348	10.046	9.862	20.532
Erhvervs-service	147.163	75.399	74.182	148.380
Offentlig administration, undervisning og sundhed	403.166	198.050	195.453	405.763
Kultur, fritid og anden service	60.817	28.798	28.098	61.517
Uoplyst	9.008	734	717	9.025
I alt	1.276.161	679.938	669.595	1.286.504

Kilde: Danmarks Statistik, Pendling, PendAB22

Konsekvenserne af nyt kildegrundlag til den registerbaserede arbejdsstyrke-statistik RAS

Kildegrundlaget til den registerbaserede arbejdsstyrkestatistik (RAS) er fra d. 9. juni 2010 blevet ændret. Det betyder ifølge Danmarks Statistik at opgørelsen af beskæftigelsen er blevet mere præcis. Danmarks Statistik vurderer således at beskæftigelsen, og dermed arbejdsstyrken, er faldet en smule fra RAS 2008 til 2009.

I "Arbejdsmarkedet i tal" er de nye RAS 2009 tal anvendt og det betyder at der er databrud i nogle af tabellerne og figurerne. I de tabeller og figurer, der viser eller beregner udviklingen er der databrud. Dette gør sig gældende i Figur 1 og Figur 6, her er databruddet markeret med en stiplet linje, og data før og efter linjen kan ikke direkte sammenlignes.

Tabeller og figurer, hvor de nye RAS tal er brugt til bestandsopgørelse i 2009 kan ikke direkte sammenlignes tidligere offentliggjorte udgaver af "Statistik om arbejdsmarkedet", pga. databruddet.

For yderligere dokumentation for RAS ses på Danmarks Statistiks hjemmeside:

<http://www.dst.dk/Vejviser/dokumentation/Varedeklarationer/emnegruppe/emne.aspx?sysrid=000848> og

<http://www.dst.dk/RAS.aspx>