



BESKÆFTIGELSESREGION  
HOVEDSTADEN & SJÆLLAND

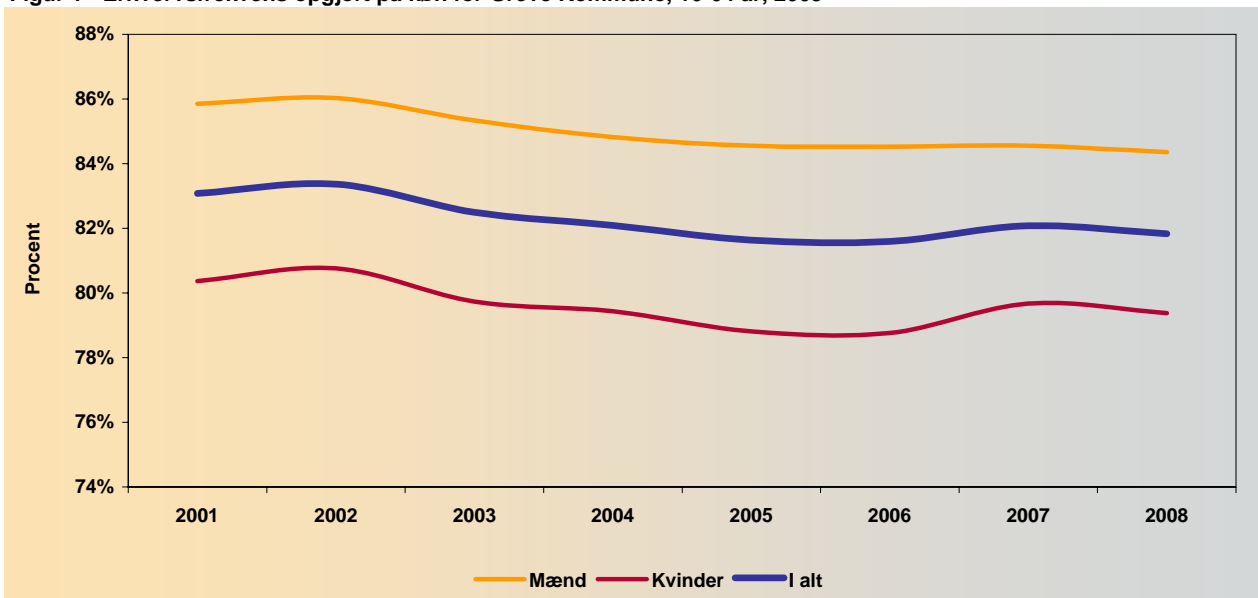
# Arbejdsmarkedet i tal Greve Kommune

Erhvervsfrekvens  
Offentlig forsørgelse  
Aldersstruktur  
Etnisk struktur  
Uddannelsesstruktur  
Erhvervs- og beskæftigelsesstruktur og pendling

Oktober 2010

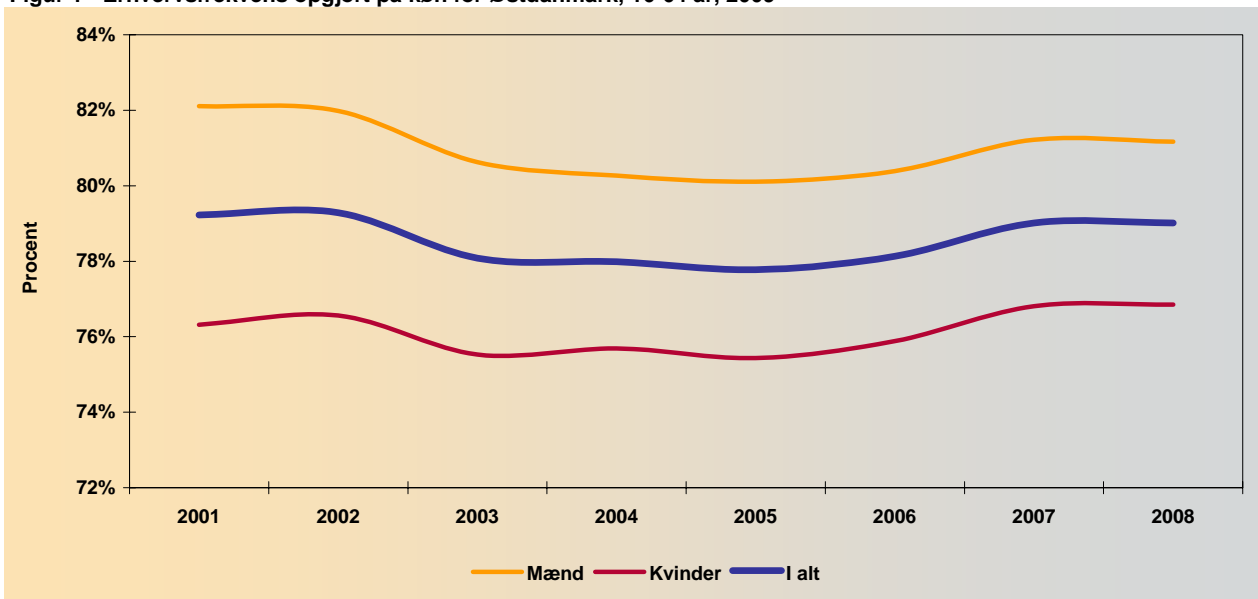
Beskæftigelsesregion Hovedstaden & Sjælland

Figur 1 - Erhvervsfrekvens opgjort på køn for Greve Kommune, 16-64 år, 2009



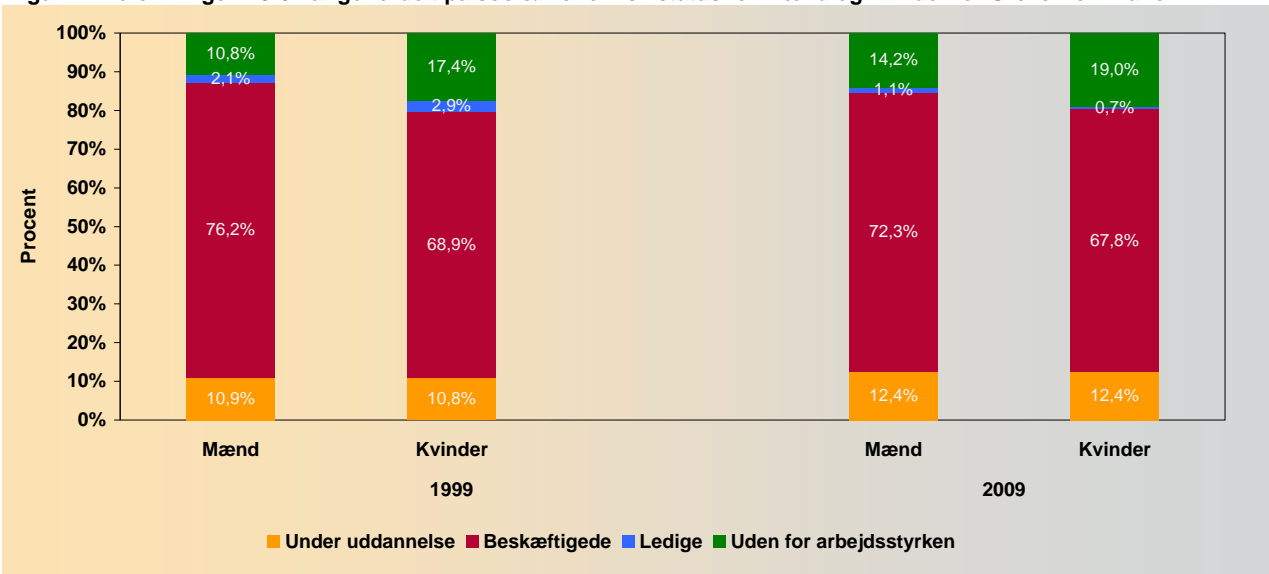
Kilde: Danmarks Statistik, Registerbaseret arbejdsstyrkestatistik RAS1, RAS207

Figur 1 - Erhvervsfrekvens opgjort på køn for Østdanmark, 16-64 år, 2009



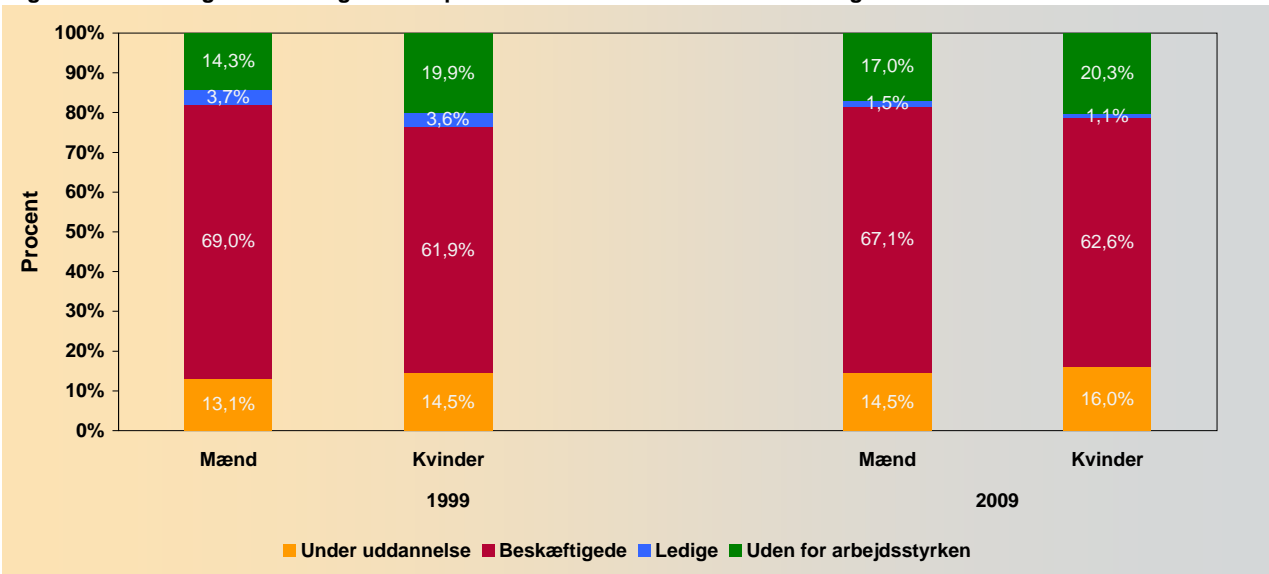
Kilde: Danmarks Statistik, Registerbaseret arbejdsstyrkestatistik RAS1, RAS207

Figur 2 - Befolkningen 15-64-årige fordelt på socioøkonomisk status for mænd og kvinder for Greve Kommune



Kilde: Danmarks Statistik, Uddannelse og kultur HFU2, KRHFU2

Figur 2 - Befolkningen 15-64-årige fordelt på socioøkonomisk status for mænd og kvinder for Østdanmark



Kilde: Danmarks Statistik, Uddannelse og kultur HFU2, KRHFU2

## Offentlig forsørgelse

| Tabel 1 - Antal fuldtidspersoner på offentlig forsørgelse, 16-64-årige, 2. kv 2010 i Greve Kommune | Antal<br>2. kv 2010 | Udvikling 2. kv 2009-2. kv 2010 |              | Andel        |               |
|--|---------------------|---------------------------------|--------------|--------------|---------------|
|  |                     | Antal                           | Procent      | 2. kv 2009   | 2. kv 2010    |
| Arbejdsløshedsdagpenge (incl. aktiverede)  | 926                 | 306                             | 49,4%        | 2,0%         | 3,1%          |
| Kontant- og starthjælp, matchkategori 1 (incl. aktiverede)   | 246                 | 27                              | 12,3%        | 0,7%         | 0,8%          |
| Kontant- og starthjælp, matchkategori 2 (incl. aktiverede)   | 245                 | -16                             | -6,1%        | 0,9%         | 0,8%          |
| Kontant- og starthjælp, matchkategori 3 (incl. aktiverede)   | 123                 | 48                              | 64,0%        | 0,2%         | 0,4%          |
| Introduktionsydelse  | 12                  | -2                              | -14,3%       | 0,0%         | 0,0%          |
| Sygedagpenge   | 682                 | 19                              | 2,9%         | 2,2%         | 2,3%          |
| Revalidering og forrevalidering  | 55                  | -5                              | -8,3%        | 0,2%         | 0,2%          |
| Ledighedsydelse  | 94                  | 3                               | 3,3%         | 0,3%         | 0,3%          |
| <b>Sum</b>   | <b>2.383</b>        | <b>380</b>                      | <b>19,0%</b> | <b>6,6%</b>  | <b>8,0%</b>   |
| Flexjob  | 424                 | 7                               | 1,7%         | 1,4%         | 1,4%          |
| Førtidspension   | 1.703               | -2                              | -0,1%        | 5,6%         | 5,7%          |
| Efterløn*  | 1.199               | -143                            | -10,7%       | 4,3%         | 3,9%          |
| <b>Sum</b>   | <b>3.326</b>        | <b>-138</b>                     | <b>-4,0%</b> | <b>11,3%</b> | <b>11,05%</b> |
| <b>I alt</b>   | <b>5.709</b>        | <b>242</b>                      | <b>4,4%</b>  | <b>17,9%</b> | <b>19,0%</b>  |
| 16-64-årige i befolkningen   | 29.810              | -462                            | -1,5%        | 100,0%       | 100,0%        |

\*Efterløn er beregnet for de 16-65-årige

Kilde: Jobindsats, Danmarks Statistik, FOLK1 og AUK01

| Tabel 1 - Antal fuldtidspersoner på offentlig forsørgelse, 16-64-årige, 2. kv 2010 i Østdanmark | Antal<br>2. kv 2010 | Udvikling 2. kv 2009-2. kv 2010 |              | Andel        |              |
|---|---------------------|---------------------------------|--------------|--------------|--------------|
|   |                     | Antal                           | Procent      | 2. kv 2009   | 2. kv 2010   |
| Arbejdsløshedsdagpenge (incl. aktiverede)   | 54.622              | 14.940                          | 37,6%        | 2,4%         | 3,4%         |
| Kontant- og starthjælp, matchkategori 1 (incl. aktiverede)                                      | 24.333              | 3.267                           | 15,5%        | 1,3%         | 1,5%         |
| Kontant- og starthjælp, matchkategori 2 (incl. aktiverede)                                      | 27.526              | 2.065                           | 8,1%         | 1,6%         | 1,7%         |
| Kontant- og starthjælp, matchkategori 3 (incl. aktiverede)                                      | 9.531               | 1.683                           | 21,4%        | 0,5%         | 0,6%         |
| Introduktionsydelse   | 907                 | 227                             | 33,4%        | 0,0%         | 0,1%         |
| Sygedagpenge  | 36.169              | 113                             | 0,3%         | 2,2%         | 2,2%         |
| Revalidering og forrevalidering   | 5.472               | -144                            | -2,6%        | 0,3%         | 0,3%         |
| Ledighedsydelse   | 4.671               | 430                             | 10,1%        | 0,3%         | 0,3%         |
| <b>Sum</b>  | <b>163.231</b>      | <b>22.581</b>                   | <b>16,1%</b> | <b>8,7%</b>  | <b>10,0%</b> |
| Flexjob   | 17.119              | 194                             | 1,1%         | 1,0%         | 1,1%         |
| Førtidspension  | 97.841              | -670                            | -0,7%        | 6,1%         | 6,0%         |
| Efterløn*   | 49.072              | -3.943                          | -7,4%        | 3,2%         | 3,0%         |
| <b>Sum</b>  | <b>164.032</b>      | <b>-4.419</b>                   | <b>-2,6%</b> | <b>10,3%</b> | <b>10,0%</b> |
| <b>I alt</b>  | <b>327.263</b>      | <b>18.162</b>                   | <b>5,9%</b>  | <b>19,0%</b> | <b>20,1%</b> |
| 16-64-årige i befolkningen  | 1.624.540           | 4.389                           | 0,3%         | 100,0%       | 100,0%       |

\*Efterløn er beregnet for de 16-65-årige

Kilde: Jobindsats, Danmarks Statistik, FOLK1 og AUK01

## Aldersstruktur

| Tabel 2 - Befolkningen,<br>16-64 år, fordelt på aldersgrupper i Greve<br>Kommune | Antal         |               | Udvikling<br>2000 - 2010<br>i procent | Antal<br>prognose<br>2015 |
|--|---------------|---------------|---------------------------------------|---------------------------|
|  | 2000          | 2010          |                                       |                           |
| 16-19 år   | 2.166         | 2.614         | 20,7%                                 | 2.667                     |
| 20-29 år   | 4.882         | 3.159         | -35,3%                                | 3.232                     |
| 30-39 år   | 7.856         | 5.970         | -24,0%                                | 4.791                     |
| 40-49 år   | 6.848         | 8.095         | 18,2%                                 | 7.757                     |
| 50-54 år   | 4.534         | 3.067         | -32,4%                                | 3.540                     |
| 55-59 år   | 4.208         | 3.096         | -26,4%                                | 2.895                     |
| 60-64 år   | 2.577         | 3.849         | 49,4%                                 | 2.886                     |
| <b>I alt</b>   | <b>33.071</b> | <b>29.850</b> | <b>-9,7%</b>                          | <b>27.768</b>             |

Kilde: Danmarks Statistik, Folketal BEF1A, FOLK1 og Befolkningsprognose FRKM110

| Tabel 2 - Befolkningen,<br>16-64 år, fordelt på aldersgrupper i<br>Østdanmark | Antal            |                  | Udvikling<br>2000 - 2010<br>i procent | Antal<br>prognose<br>2015 |
|---|------------------|------------------|---------------------------------------|---------------------------|
|   | 2000             | 2010             |                                       |                           |
| 16-19 år  | 92.440           | 116.817          | 26,4%                                 | 120.307                   |
| 20-29 år  | 335.207          | 297.764          | -11,2%                                | 326.218                   |
| 30-39 år  | 382.643          | 355.407          | -7,1%                                 | 317.894                   |
| 40-49 år  | 328.195          | 374.149          | 14,0%                                 | 370.994                   |
| 50-54 år  | 183.143          | 159.637          | -12,8%                                | 176.306                   |
| 55-59 år  | 155.694          | 152.592          | -2,0%                                 | 154.285                   |
| 60-64 år  | 117.218          | 167.413          | 42,8%                                 | 145.568                   |
| <b>I alt</b>  | <b>1.594.540</b> | <b>1.623.779</b> | <b>1,8%</b>                           | <b>1.611.572</b>          |

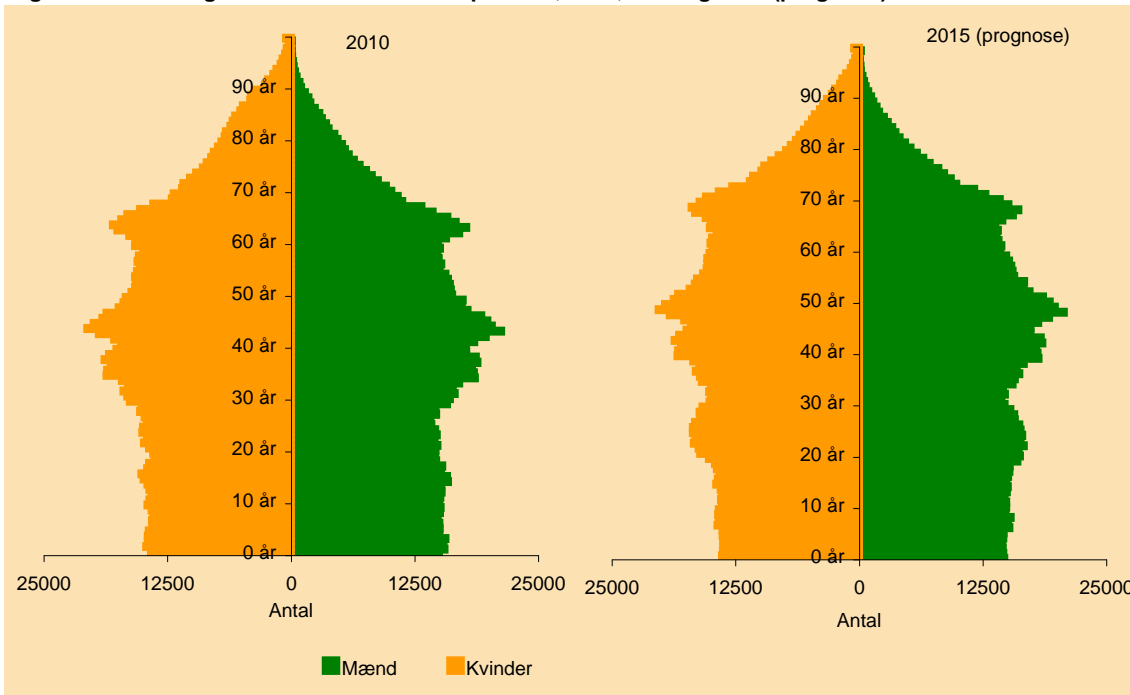
Kilde: Danmarks Statistik, Folketal BEF1A, FOLK1 og Befolkningsprognose FRKM110

**Figur 3 - Befolkningen i Greve Kommune fordelt på alder, 2000, 2010 og 2015 (prognose)**



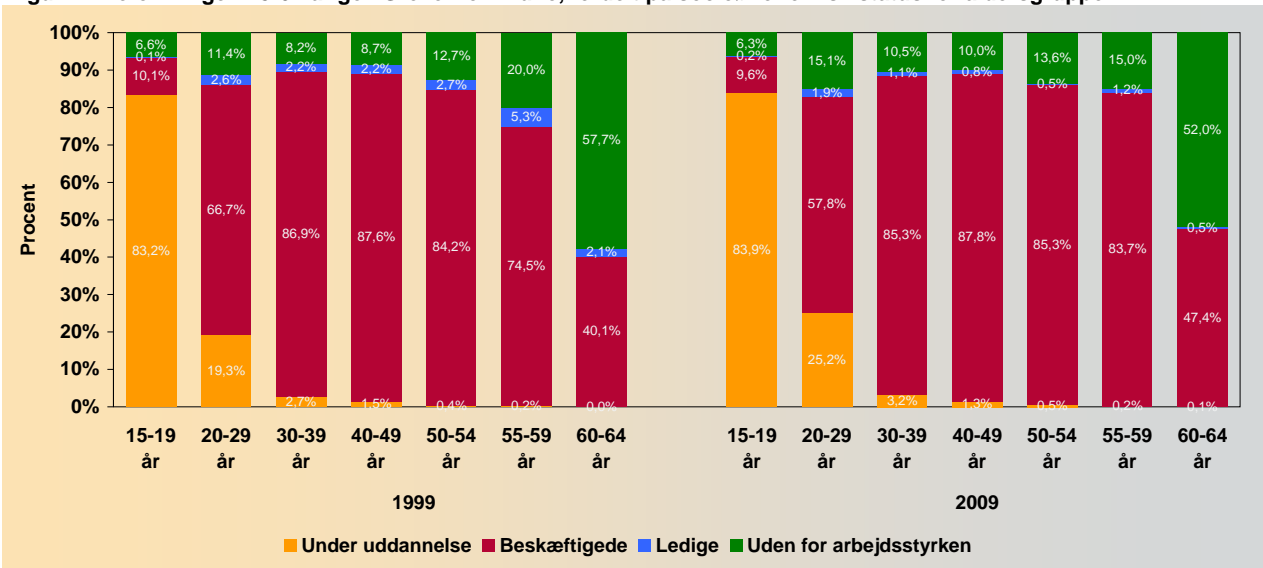
Kilde: Danmarks Statistik, Folketal BEF1A, FOLK1 og FRKM110

**Figur 3 - Befolkningen i Østdanmark fordelt på alder, 2000, 2010 og 2015 (prognose)**



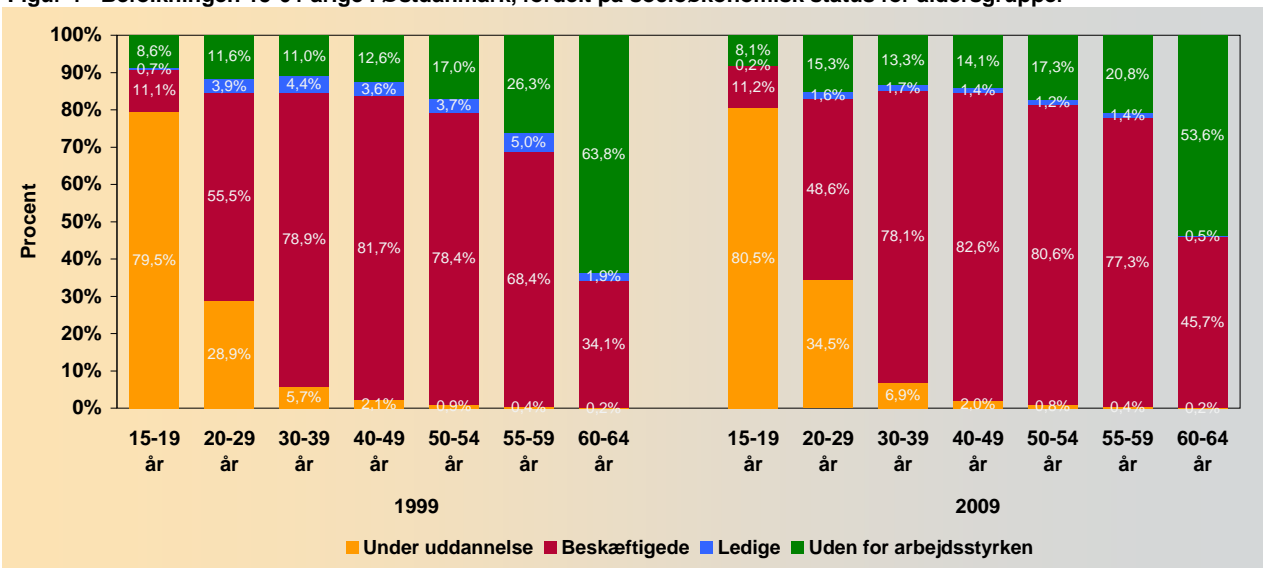
Kilde: Danmarks Statistik, Folketal BEF1A, FOLK1 og FRKM110

Figur 4 - Befolkningen 15-64-årige i Greve Kommune, fordelt på socioøkonomisk status for aldersgrupper



Kilde: Danmarks Statistik, Uddannelse og kultur HFU2, KRHFU2

Figur 4 - Befolkningen 15-64-årige i Østdanmark, fordelt på socioøkonomisk status for aldersgrupper



Kilde: Danmarks Statistik, Uddannelse og kultur HFU2, KRHFU2

## Etnisk struktur

| Tabel 3 - Befolkningen 16-64 år fordelt på herkomst, beskæftigelse og køn, 2009 i Greve Kommune | Befolkningen  | Antal beskæftigede |               |               | Beskæftigelsesfrekvens |
|---|---------------|--------------------|---------------|---------------|------------------------|
|   |               | I alt              | Mænd          | Kvinder       |                        |
| Indvandrere fra ikke-vestlige lande   | 2.251         | 1.308              | 684           | 624           | 58,1%                  |
| Efterkommere fra ikke-vestlige lande  | 370           | 237                | 116           | 121           | 64,1%                  |
| Indvandrere fra vestlige lande  | 893           | 679                | 336           | 343           | 76,0%                  |
| Efterkommere fra vestlige lande   | 95            | 78                 | 44            | 34            | 82,1%                  |
| Personer med dansk oprindelse   | 26.775        | 21.635             | 10.939        | 10.696        | 80,8%                  |
| <b>I alt</b>  | <b>30.384</b> | <b>23.937</b>      | <b>12.119</b> | <b>11.818</b> | <b>78,8%</b>           |

Note: Se note bagerst om konsekvensen af de nye RAS tal

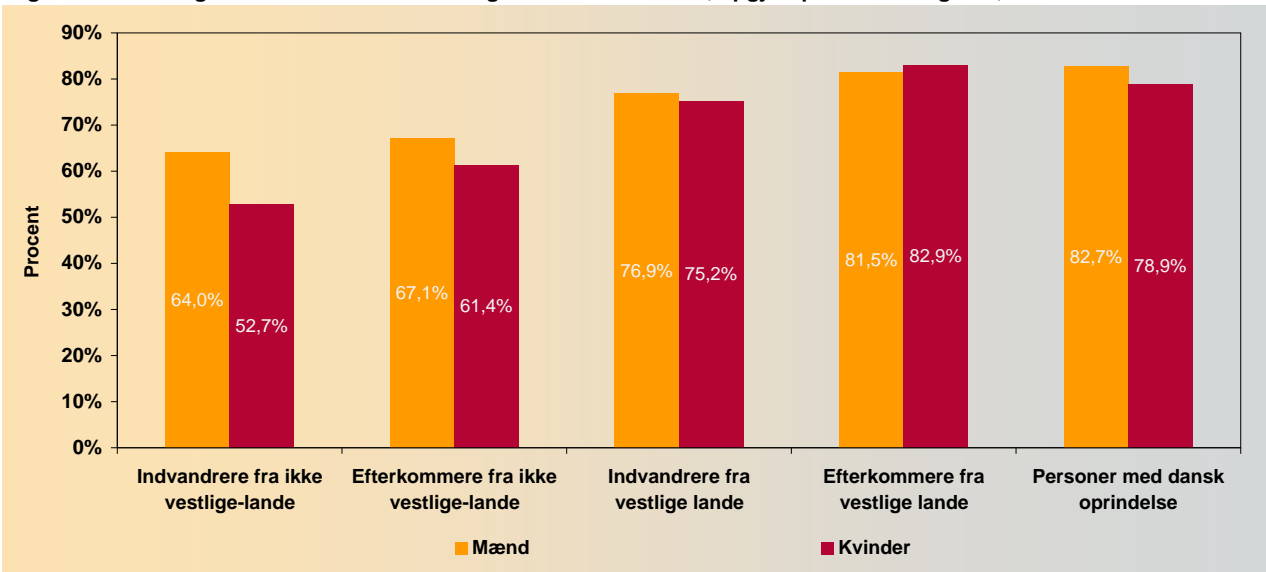
Kilde: Danmarks Statistik, Registerbaseret arbejdsstyrkestatistik, RAS207

| Tabel 3 - Befolkningen 16-64 år fordelt på herkomst, beskæftigelse og køn, 2009 i Østdanmark | Befolkningen     | Antal beskæftigede |                |                | Beskæftigelsesfrekvens |
|--|------------------|--------------------|----------------|----------------|------------------------|
|  |                  | I alt              | Mænd           | Kvinder        |                        |
| Indvandrere fra ikke-vestlige lande  | 127.905          | 69.708             | 37.702         | 32.006         | 54,5%                  |
| Efterkommere fra ikke-vestlige lande   | 22.439           | 14.763             | 7.486          | 7.277          | 65,8%                  |
| Indvandrere fra vestlige lande   | 66.884           | 41.387             | 21.147         | 20.240         | 61,9%                  |
| Efterkommere fra vestlige lande  | 5.363            | 3.871              | 2.006          | 1.865          | 72,2%                  |
| Personer med dansk oprindelse  | 1.397.101        | 1.089.386          | 554.045        | 535.341        | 78,0%                  |
| <b>I alt</b>   | <b>1.619.692</b> | <b>1.219.115</b>   | <b>622.386</b> | <b>596.729</b> | <b>75,3%</b>           |

Note: Se note bagerst om konsekvensen af de nye RAS tal

Kilde: Danmarks Statistik, Registerbaseret arbejdsstyrkestatistik, RAS207

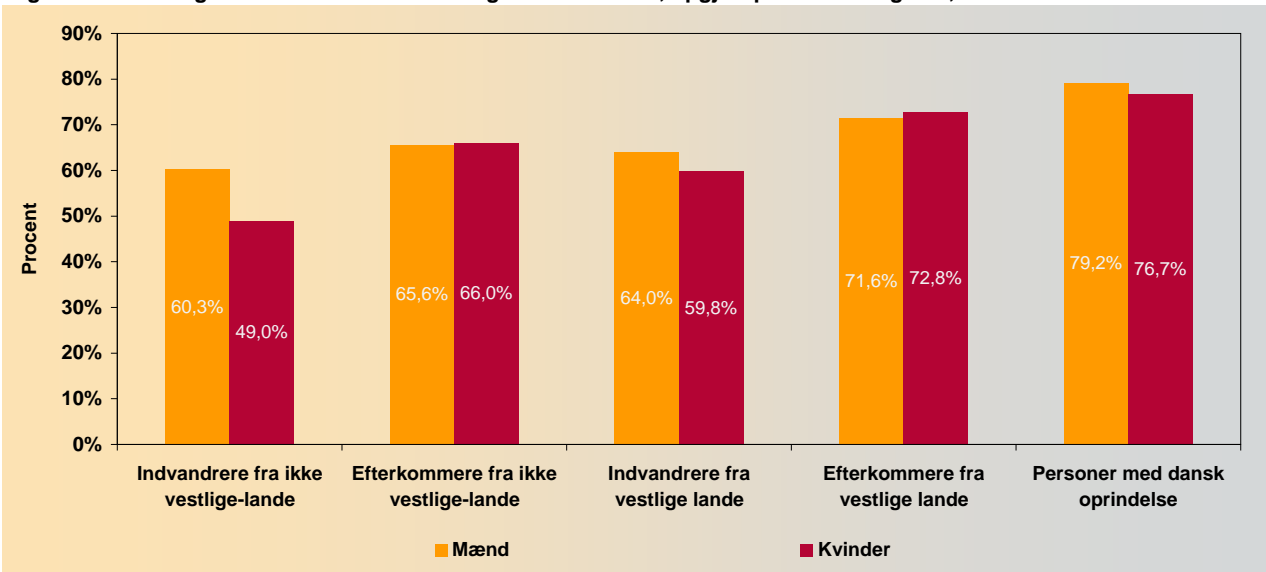
Figur 5 - Beskæftigelsesfrekvens for 16-64-årige i Greve Kommune, opgjort på etnicitet og køn, 2009



Note: Se note bagerst om konsekvensen af de nye RAS tal

Kilde: Statistikbanken, RAS207

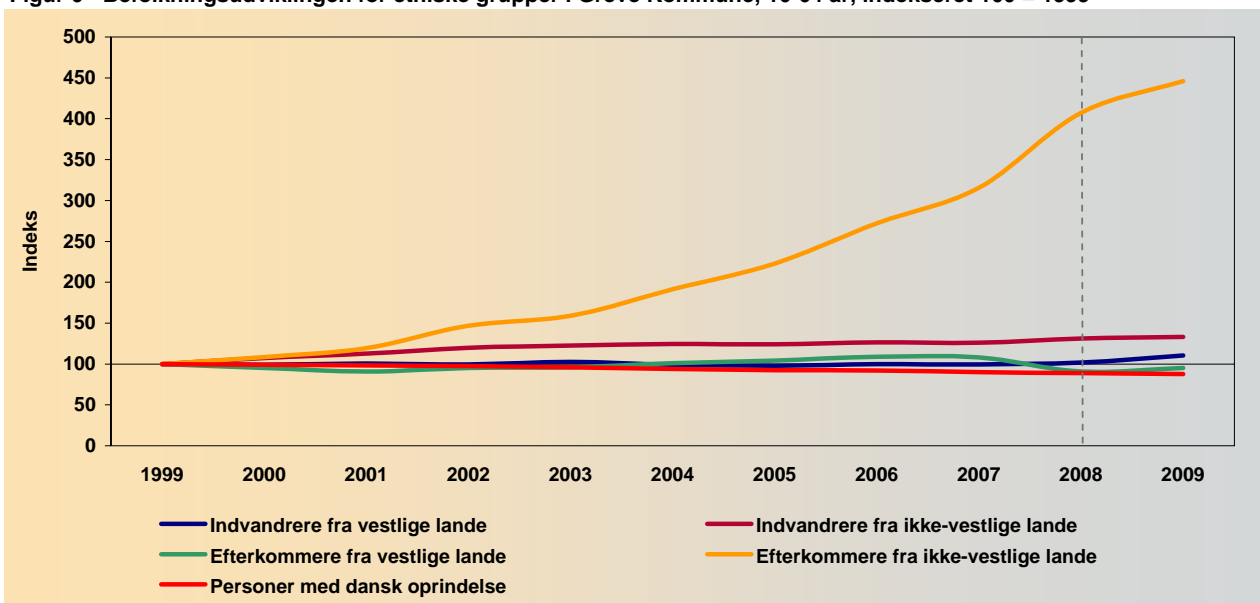
Figur 5 - Beskæftigelsesfrekvens for 16-64-årige i Østdanmark, opgjort på etnicitet og køn, 2009



Note: Se note bagerst om konsekvensen af de nye RAS tal

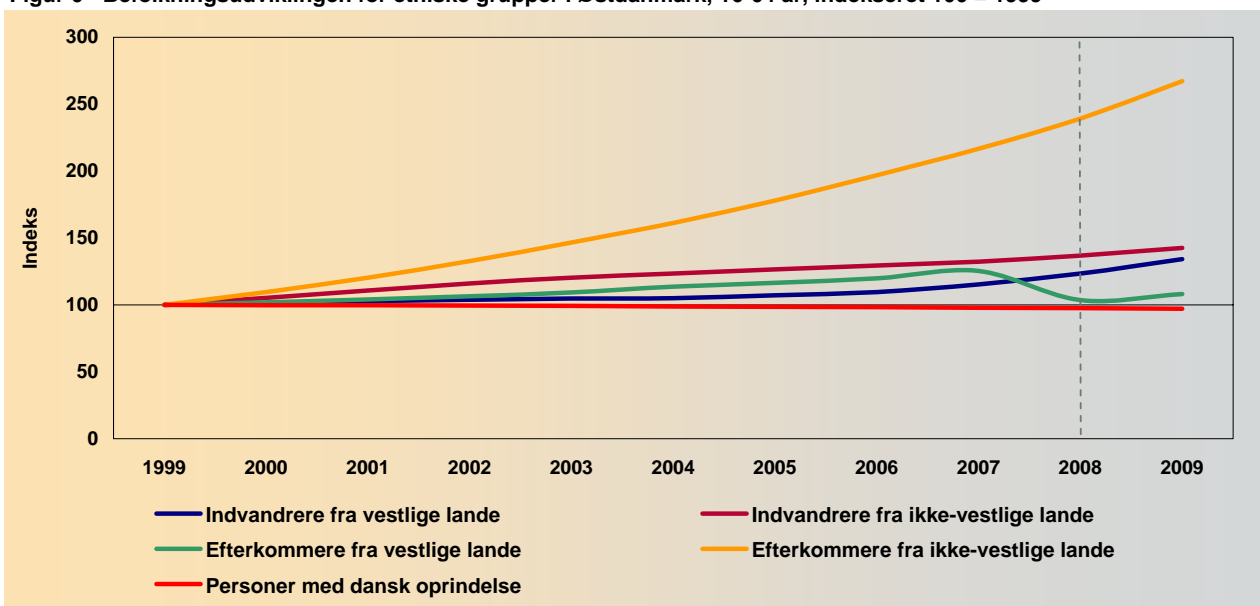
Kilde: Statistikbanken, RAS207

Figur 6 - Befolkningsudviklingen for etniske grupper i Greve Kommune, 16-64 år, indekseret 100 = 1999



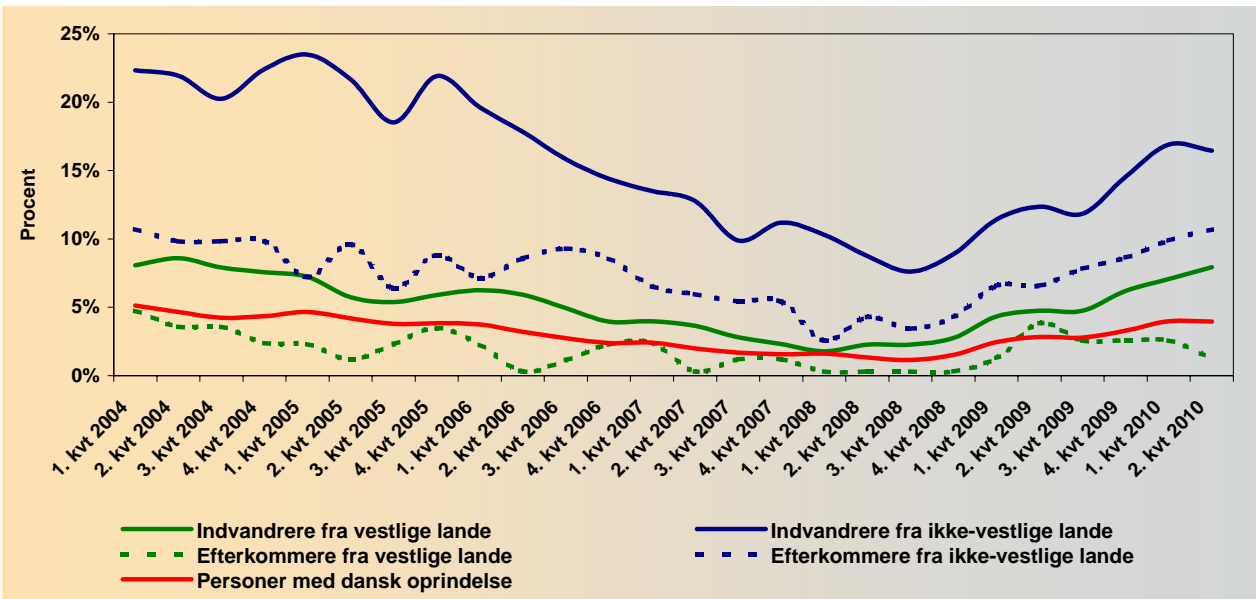
Anm.: Den stiplede linje markerer databrud, der skyldes ny RAS opgørelsesmetode. Se note bagerst om konsekvensen af de nye RAS tal  
 Kilde: Danmarks Statistik, Registerbaseret arbejdsstyrkestatistik, RAS1, RAS207

Figur 6 - Befolkningsudviklingen for etniske grupper i Østdanmark, 16-64 år, indekseret 100 = 1999



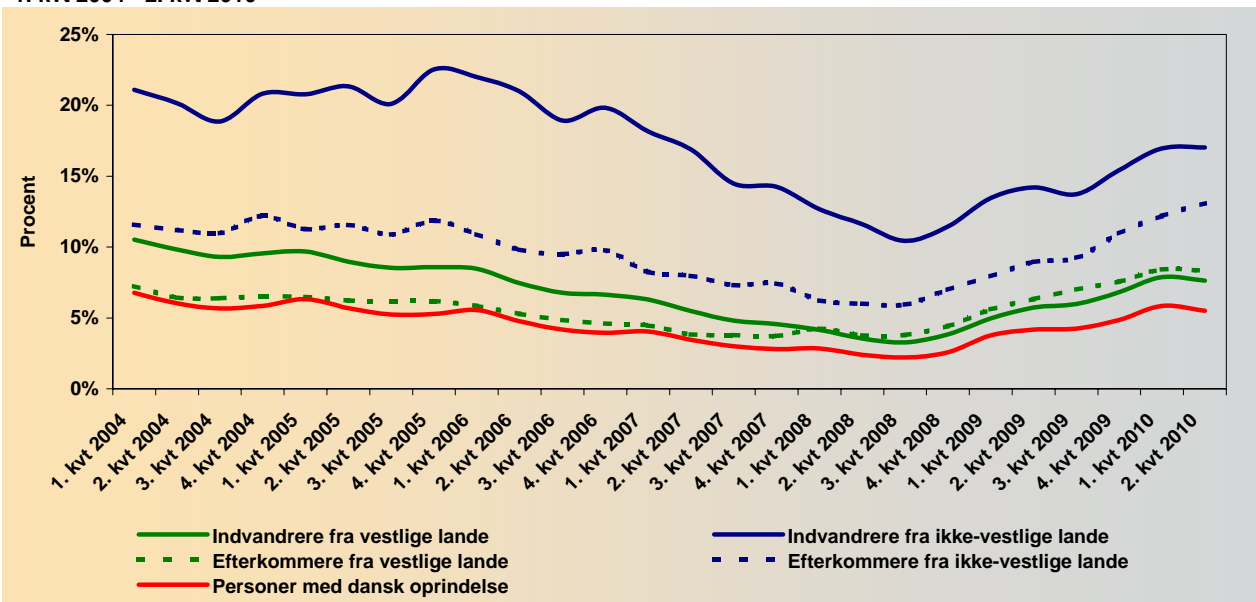
Anm.: Den stiplede linje mellem 2008 og 2009 markerer databrud, der skyldes ny RAS opgørelsesmetode. Se note bagerst om konsekvensen af de nye RAS tal  
 Kilde: Danmarks Statistik, Registerbaseret arbejdsstyrkestatistik, RAS1, RAS207

Figur 7 - Ledige i procent af arbejdsstyrken, Greve Kommune, for etniske grupper, 16-64 år, 1. kvrt 2004 - 2. kvrt 2010



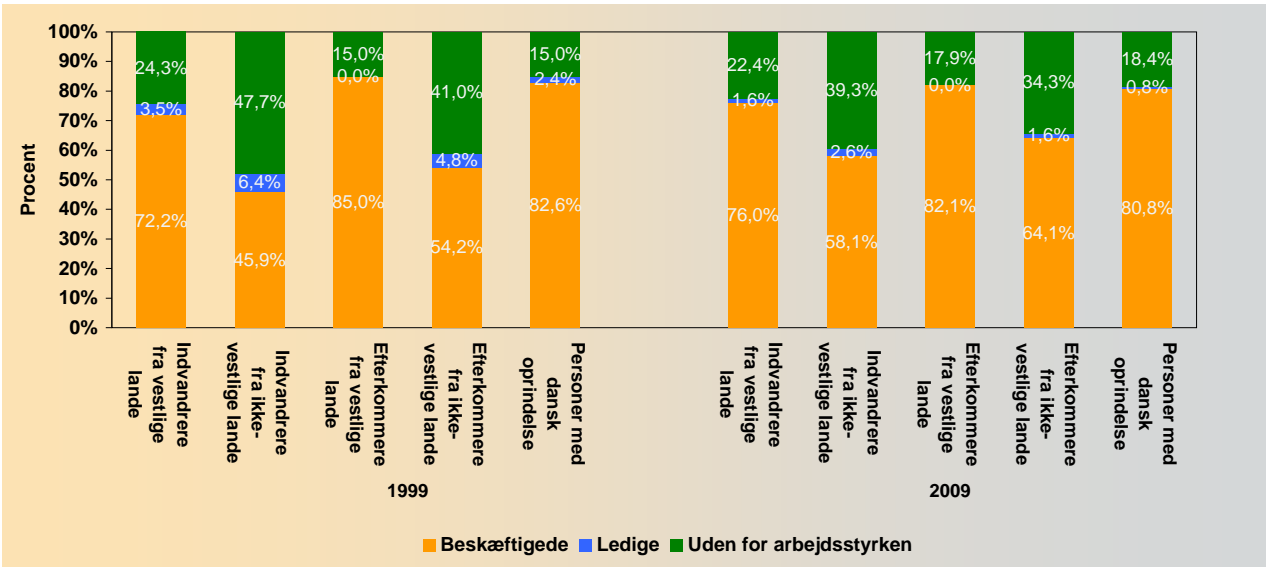
Note: Ledige indbefatter a-dagpengemodtagere og arbejdsmarkedeparate kontant- og startshjælpsmodtagere incl. aktiverede  
 Kilde: Jobindsats.dk

Figur 7 - Ledige i procent af arbejdsstyrken, Østdanmark, for etniske grupper, 16-64 år, 1. kvrt 2004 - 2. kvrt 2010



Note: Ledige indbefatter a-dagpengemodtagere og arbejdsmarkedeparate kontant- og startshjælpsmodtagere incl. aktiverede  
 Kilde: Jobindsats.dk

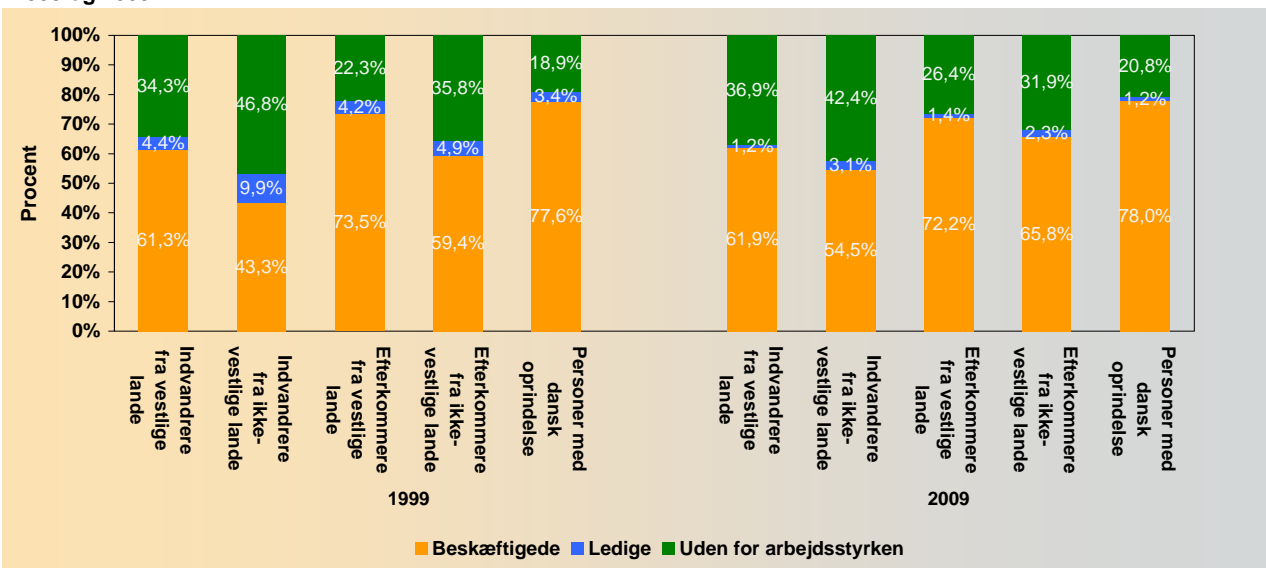
**Figur 8 - Befolkningen 16-64 år i Greve Kommune, opgjort på socioøkonomisk status samt etniske grupper, 1999 og 2009**



Note: Se note bagerst om konsekvensen af de nye RAS tal

Kilde: Danmarks Statistik, Registerbaseret arbejdsstyrkestatistik, RAS1, RAS207

**Figur 8 - Befolkningen 16-64 år i Østdanmark, opgjort på socioøkonomisk status samt etniske grupper, 1999 og 2009**



Note: Se note bagerst om konsekvensen af de nye RAS tal

Kilde: Danmarks Statistik, Registerbaseret arbejdsstyrkestatistik, RAS1, RAS207

## Uddannelsesstruktur

| Tabel 5 - Befolkningen 15-64 år<br>efter højeste fuldførte uddannelse<br>i Greve Kommune, 2009 | Antal             |                   | Andel             |                   |
|--|-------------------|-------------------|-------------------|-------------------|
|  | Befolk-<br>ningen | Beskæf-<br>tagede | Befolk-<br>ningen | Beskæf-<br>tagede |
| Grundskole   | 9.071             | 3.973             | 29,8%             | 18,6%             |
| Gymnasial uddannelse   | 2.465             | 1.696             | 8,1%              | 7,9%              |
| Erhvervsfaglig uddannelse  | 12.073            | 9.836             | 39,7%             | 45,9%             |
| Kort videregående uddannelse   | 1.701             | 1.494             | 5,6%              | 7,0%              |
| Mellemlang videregående uddannelse   | 3.216             | 2.772             | 10,6%             | 12,9%             |
| Bachelor   | 317               | 239               | 1,0%              | 1,1%              |
| Lang videregående uddannelse*  | 1.572             | 1.404             | 5,2%              | 6,6%              |
| <b>I alt</b>   | <b>30.415</b>     | <b>21.414</b>     | <b>100%</b>       | <b>100%</b>       |

\*Lang videregående uddannelse indeholder forskeruddannelser og længere videregående uddannelser

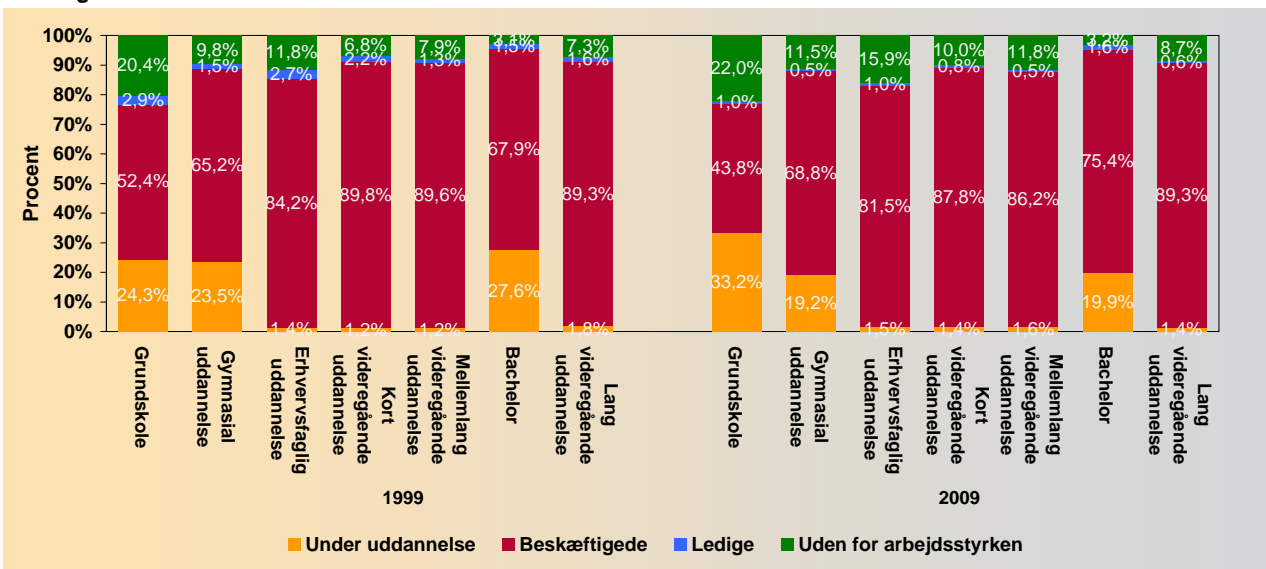
Kilde: Danmarks Statistik, Uddannelse og kultur, KRHFU2

| Tabel 5 - Befolkningen 15-64 år<br>efter højeste fuldførte uddannelse<br>i Østdanmark, 2009 | Antal             |                   | Andel             |                   |
|---|-------------------|-------------------|-------------------|-------------------|
|   | Befolk-<br>ningen | Beskæf-<br>tagede | Befolk-<br>ningen | Beskæf-<br>tagede |
| Grundskole  | 465.120           | 196.823           | 29,3%             | 18,8%             |
| Gymnasial uddannelse  | 166.767           | 85.556            | 10,5%             | 8,2%              |
| Erhvervsfaglig uddannelse   | 483.279           | 379.999           | 30,4%             | 36,3%             |
| Kort videregående uddannelse  | 76.682            | 63.915            | 4,8%              | 6,1%              |
| Mellemlang videregående uddannelse  | 206.788           | 173.631           | 13,0%             | 16,6%             |
| Bachelor  | 37.883            | 13.313            | 2,4%              | 1,3%              |
| Lang videregående uddannelse*   | 151.570           | 132.543           | 9,5%              | 12,7%             |
| <b>I alt</b>  | <b>1.588.089</b>  | <b>1.045.780</b>  | <b>100%</b>       | <b>100%</b>       |

\*Lang videregående uddannelse indeholder forskeruddannelser og længere videregående uddannelser

Kilde: Danmarks Statistik, Uddannelse og kultur, KRHFU2

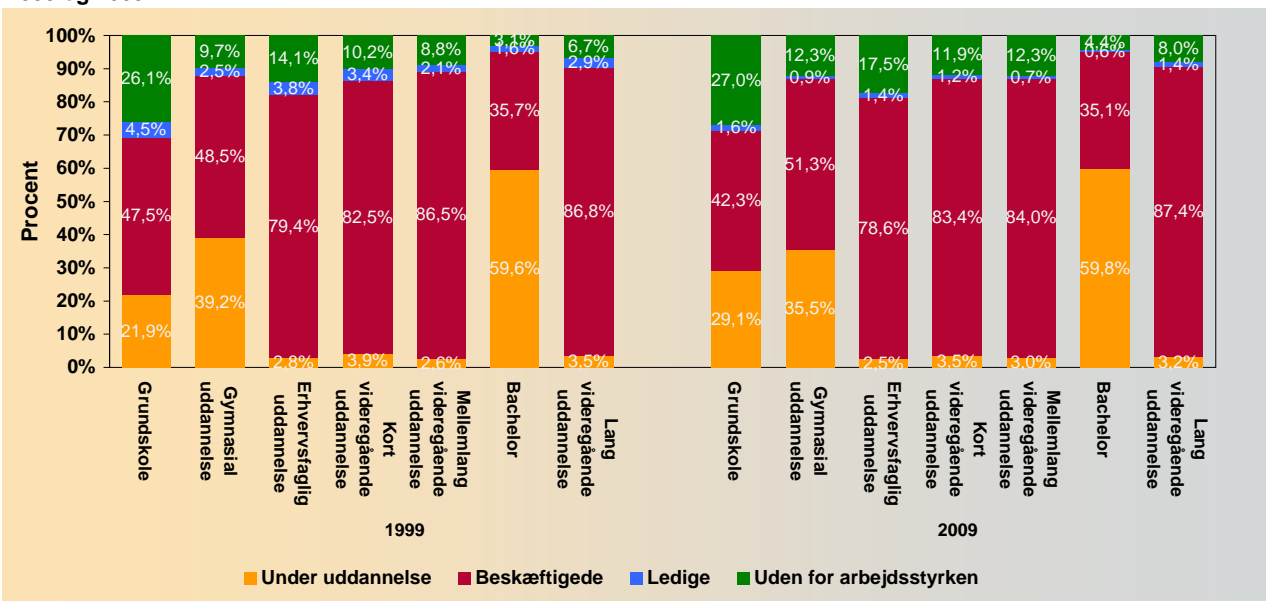
**Figur 9- Befolkningen 15-64 år i Greve Kommune, opgjort på socioøkonomisk status samt uddannelse, 1999 og 2009**



Note: Lang videregående uddannelse indeholder forskeruddannelser og længere videregående uddannelser

Kilde: Danmarks Statistik, Uddannelse og kultur, HFU2, KRHFU2

**Figur 9 - Befolkningen 15-64 år i Østdanmark, opgjort på socioøkonomisk status samt uddannelse, 1999 og 2009**



Note: Lang videregående uddannelse indeholder forskeruddannelser og længere videregående uddannelser

Kilde: Danmarks Statistik, Uddannelse og kultur, HFU2, KRHFU2

## Erhvervs- og beskæftigelsesstruktur og pendling

| Tabel 6 - Beskæftigelses- og erhvervsstruktur i Greve Kommune, 16-64 år | Beskæftigede  |               | Arbejdspladser |               | Udvikling i procent 2006-2009 |                |
|---|---------------|---------------|----------------|---------------|-------------------------------|----------------|
|   | Antal         | Andel         | Antal          | Andel         | Beskæftigede                  | Arbejdspladser |
| Landbrug, skovbrug og fiskeri   | 106           | 0,4%          | 135            | 0,8%          | -12,4%                        | -5,6%          |
| Råstofindvinding, Energi- og vandforsyning og renovation                | 251           | 1,0%          | 128            | 0,8%          | -12,5%                        | -1,5%          |
| Industri  | 1.851         | 7,7%          | 1.183          | 7,1%          | -10,1%                        | -8,1%          |
| Bygge og anlæg  | 1.682         | 7,0%          | 1.403          | 8,4%          | 1,6%                          | 2,9%           |
| Handel  | 4.953         | 20,7%         | 4.664          | 28,0%         | 0,6%                          | 9,4%           |
| Transport   | 1.615         | 6,7%          | 1.073          | 6,4%          | -7,6%                         | 19,5%          |
| Hoteller og restaurant  | 533           | 2,2%          | 363            | 2,2%          | -2,4%                         | 19,4%          |
| Information og kommunikation  | 1.322         | 5,5%          | 230            | 1,4%          | -2,7%                         | -3,0%          |
| Finansiering og forsikring  | 1.614         | 6,7%          | 177            | 1,1%          | 0,2%                          | -11,5%         |
| Ejendomshandel og udlejning   | 314           | 1,3%          | 184            | 1,1%          | -13,7%                        | -15,6%         |
| Videnservice  | 1.342         | 5,6%          | 490            | 2,9%          | 0,7%                          | 5,8%           |
| Rejsebureauer, rengøring og anden operationel service                   | 1.200         | 5,0%          | 1.345          | 8,1%          | -2,2%                         | 13,0%          |
| Offentlig administration, forsvar og politik                            | 1.451         | 6,1%          | 525            | 3,2%          | -9,0%                         | -5,4%          |
| Undervisning  | 1.196         | 5,0%          | 1.227          | 7,4%          | -5,8%                         | -13,6%         |
| Sundhed og socialvæsen  | 3.426         | 14,3%         | 2.823          | 16,9%         | -2,7%                         | -0,1%          |
| Kultur, fritid og anden serviceydelser mv.                              | 983           | 4,1%          | 616            | 3,7%          | 10,3%                         | 7,5%           |
| Uoplyst   | 98            | 0,4%          | 89             | 0,5%          | -46,7%                        | 67,9%          |
| <b>I alt</b>  | <b>23.937</b> | <b>100,0%</b> | <b>16.655</b>  | <b>100,0%</b> | <b>-3,1%</b>                  | <b>3,3%</b>    |

Note: Se note bagerst om konsekvensen af de nye RAS tal

Kilde: Danmarks Statistik, RASA1 og RASB1

| Tabel 6 - Beskæftigelses- og erhvervsstruktur i Østdanmark, 16-64 år | Beskæftigede     |               | Arbejdspladser   |               | Udvikling i procent 2006-2009 |                |
|--|------------------|---------------|------------------|---------------|-------------------------------|----------------|
|  | Antal            | Andel         | Antal            | Andel         | Beskæftigede                  | Arbejdspladser |
| Landbrug, skovbrug og fiskeri  | 11.876           | 1,0%          | 11.820           | 1,0%          | -11,6%                        | -11,1%         |
| Råstofindvinding, Energi- og vandforsyning og renovation             | 12.375           | 1,0%          | 12.375           | 1,0%          | -15,0%                        | -14,5%         |
| Industri   | 103.685          | 8,5%          | 103.275          | 8,4%          | -3,5%                         | -3,9%          |
| Bygge og anlæg   | 75.112           | 6,2%          | 75.738           | 6,2%          | -1,4%                         | -1,4%          |
| Handel   | 185.042          | 15,2%         | 188.090          | 15,3%         | 3,3%                          | 4,1%           |
| Transport  | 66.511           | 5,5%          | 66.527           | 5,4%          | -4,8%                         | -4,6%          |
| Hoteller og restaurant   | 37.067           | 3,0%          | 37.189           | 3,0%          | -4,7%                         | -4,3%          |
| Information og kommunikation   | 61.944           | 5,1%          | 63.043           | 5,1%          | 6,5%                          | 7,2%           |
| Finansiering og forsikring   | 51.407           | 4,2%          | 52.411           | 4,3%          | 7,8%                          | 8,7%           |
| Ejendomshandel og udlejning  | 17.471           | 1,4%          | 17.616           | 1,4%          | 1,6%                          | 1,1%           |
| Videnservice   | 78.184           | 6,4%          | 78.940           | 6,4%          | 10,7%                         | 11,0%          |
| Rejsebureauer, rengøring og anden operationel service                | 62.861           | 5,2%          | 63.246           | 5,1%          | 1,0%                          | 1,2%           |
| Offentlig administration, forsvar og politik                         | 75.997           | 6,2%          | 78.103           | 6,4%          | 0,2%                          | 2,4%           |
| Undervisning   | 90.799           | 7,4%          | 90.792           | 7,4%          | -1,2%                         | -1,3%          |
| Sundhed og socialvæsen   | 225.973          | 18,5%         | 226.250          | 18,4%         | 1,7%                          | 1,6%           |
| Kultur, fritid og anden serviceydelser mv.                           | 55.319           | 4,5%          | 55.920           | 4,6%          | -16,9%                        | -3,4%          |
| Uoplyst  | 7.492            | 0,6%          | 7.513            | 0,6%          | -57,5%                        | 112,8%         |
| <b>I alt</b>   | <b>1.219.115</b> | <b>100,0%</b> | <b>1.228.848</b> | <b>100,0%</b> | <b>-0,9%</b>                  | <b>1,4%</b>    |

Note: Se note bagerst om konsekvensen af de nye RAS tal

Kilde: Danmarks Statistik, RASA1 og RASB1

| Tabel 7 - Pendling fordelt på brancher i<br>Greve Kommune, 2009 | Bosatte i<br>kommunen | Antal            |                 | pladser i<br>kommunen |
|---|-----------------------|------------------|-----------------|-----------------------|
|   |                       | Ind-<br>pendling | Ud-<br>pendling |                       |
| Landbrug, skovbrug og fiskeri                                   | 133                   | 54               | 26              | 161                   |
| Industri, råstofindvinding og forsyningsvirksomhed              | 2.216                 | 971              | 1.773           | 1.414                 |
| Bygge og anlæg  | 1.755                 | 865              | 1.172           | 1.448                 |
| Handel og transport mv.   | 7.531                 | 4.124            | 5.170           | 6.485                 |
| Information og kommunikation                                    | 1.447                 | 125              | 1.333           | 239                   |
| Finansiering og forsikring                                      | 1.645                 | 89               | 1.551           | 183                   |
| Ejendomshandel og udlejning                                     | 363                   | 123              | 256             | 230                   |
| Erhvervsservice   | 2.699                 | 1.004            | 1.751           | 1.952                 |
| Offentlig administration, undervisning og sundhed               | 6.228                 | 2.320            | 3.862           | 4.686                 |
| Kultur, fritid og anden service                                 | 1.093                 | 347              | 723             | 717                   |
| Uoplyst   | 118                   | 2                | 14              | 106                   |
| <b>I alt</b>  | <b>25.228</b>         | <b>10.024</b>    | <b>17.631</b>   | <b>17.621</b>         |

Kilde: Danmarks Statistik, Pendling, PendAB22

| Tabel 7 - Pendling fordelt på brancher i<br>Østdanmark, 2009 | Bosatte i<br>regionen | Antal            |                 | Arbejds-<br>pladser i<br>regionen |
|--|-----------------------|------------------|-----------------|-----------------------------------|
|  |                       | Ind-<br>pendling | Ud-<br>pendling |                                   |
| Landbrug, skovbrug og fiskeri                                | 15.193                | 2.411            | 2.500           | 15.104                            |
| Industri, råstofindvinding og forsyningsvirksomhed           | 120.682               | 73.071           | 73.540          | 120.213                           |
| Bygge og anlæg   | 77.239                | 42.649           | 42.009          | 77.879                            |
| Handel og transport mv.                                      | 305.297               | 167.316          | 164.088         | 308.525                           |
| Information og kommunikation                                 | 64.855                | 42.824           | 41.608          | 66.071                            |
| Finansiering og forsikring                                   | 52.393                | 38.640           | 37.538          | 53.495                            |
| Ejendomshandel og udlejning                                  | 20.348                | 10.046           | 9.862           | 20.532                            |
| Erhvervsservice  | 147.163               | 75.399           | 74.182          | 148.380                           |
| Offentlig administration, undervisning og sundhed            | 403.166               | 198.050          | 195.453         | 405.763                           |
| Kultur, fritid og anden service                              | 60.817                | 28.798           | 28.098          | 61.517                            |
| Uoplyst  | 9.008                 | 734              | 717             | 9.025                             |
| <b>I alt</b>   | <b>1.276.161</b>      | <b>679.938</b>   | <b>669.595</b>  | <b>1.286.504</b>                  |

Kilde: Danmarks Statistik, Pendling, PendAB22

## **Konsekvenserne af nyt kildegrundlag til den registerbaserede arbejdsstyrke-statistik RAS**

Kildegrundlaget til den registerbaserede arbejdsstyrkestatistik (RAS) er fra d. 9. juni 2010 blevet ændret. Det betyder ifølge Danmarks Statistik at opgørelsen af beskæftigelsen er blevet mere præcis. Danmarks Statistik vurderer således at beskæftigelsen, og dermed arbejdsstyrken, er faldet en smule fra RAS 2008 til 2009.

I "Arbejdsmarkedet i tal" er de nye RAS 2009 tal anvendt og det betyder at der er databrud i nogle af tabellerne og figurerne. I de tabeller og figurer, der viser eller beregner udviklingen er der databrud. Dette gør sig gældende i Figur 1 og Figur 6, her er databruddet markeret med en stiplet linje, og data før og efter linjen kan ikke direkte sammenlignes.

Tabeller og figurer, hvor de nye RAS tal er brugt til bestandsopgørelse i 2009 kan ikke direkte sammenlignes tidligere offentliggjorte udgaver af "Statistik om arbejdsmarkedet", pga. databruddet.

*For yderligere dokumentation for RAS ses på Danmarks Statistiks hjemmeside:*

*<http://www.dst.dk/Vejviser/dokumentation/Varedeklarationer/emnegruppe/emne.aspx?sysrid=000848> og*

*<http://www.dst.dk/RAS.aspx>*