



Beskæftigelsesregion
Hovedstaden & Sjælland

Resultater af beskæftigelsesindsatsen

Jobcenter Faxø

2. status 2011

April 2011



Resultaterne af indsatsen i Jobcenter Faxe - 2. status 2011

Notatet beskriver Jobcenter Faxes resultater af indsatsen baseret på:

- Den seneste resultatoversigt
- Jobindsats.dk
- Aktuelle ledighedstal, jf. beskæftigelsesregionens hjemmeside

Der sammenlignes i notatet med jobcentergennemsnit i Beskæftigelsesregion Hovedstaden & Sjælland (benævnt som Østdanmark) samt klyngen, hvor følgende jobcentre indgår: Faxe, Køge, Næstved, Lemvig, Thisted, Varde, Vejen.

(Tabel A-D findes i tekstafsnittet under "Konklusioner og udfordringer". Øvrige tabeller og figurer findes under "Bilagstabeller").

Konklusioner og udfordringer

1. Samlet vurdering

Det samlede billede af beskæftigelsesindsatsen i Jobcenter Faxe giver et overvejende positivt indtryk, hvilket bl.a. beror på et stort omfang af tidlige og virksomhedsrettede indsatser, en stor andel af rettidige indsatser samt positive udviklingstendenser for en række af jobcentrets målgrupper.

Arbejdskraftreserven

Arbejdskraftreserven udgør i Faxe kommune i januar 2011 en større andel af arbejdsstyrken end gennemsnitligt i sammenlignelige kommuner (klyngen). Andelen er tilnærmelsesvis på niveau med Østdanmark generelt. Seneste udvikling viser en svagt stigende tendens i arbejdskraftreserven.

Som berørt i indledningen gør Jobcenter Faxe i stort omfang brug af tidlig indsats og virksomhedsrettede aktive tilbud for a-dagpengemodtagere og jobklare kontanthjælpsmodtagere. Dette bør fastholdes og om muligt udbygges yderligere, idet jobcentret skal have vendt den aktuelle udviklingstendens, hvis dets ambitiøse målsætning vedr. nedbringelsen af arbejdskraftreserven skal opfyldes.

Personer på permanent forsørgelse

Kommunen har allerede i februar 2011 indfriet målet i beskæftigelsesplanen for antallet af person på permanent forsørgelse, der er fastsat til indfrielse pr. december 2011. Kommunen kan derfor med fordel overveje at revurdere målet.

Tilgangen til permanent forsørgelse vil oftest komme fra langvarige sygedagpengeforløb og langvarige kontanthjælpsforløb. Det langvarige sygefravær (over 26 uger) er faldet i Faxe, også mere end i sammenlignelige kommuner og Østdanmark. En fastholdelse af denne udvikling kan understøtte en begrænsning i tilgangen til førtidspension. Herudover kan fokus på en koordineret tværsektoriel indsats for den relativt store gruppe af match 2 og 3 borgere, der har været mere end 40 uger på kontant- eller starthjælp bidrage til at begrænse tilgangen til førtidspension.

Unge på offentlig forsørgelse

Denne gruppe udgør fortsat en af jobcentrets absolut største udfordringer. Der kan med fordel sættes særlig fokus på indsatsen for unge midlertidigt passive kontant- og start-

hjælpsmodtagere samt unge a-dagpengemodtagere, idet disse 2 grupper har haft den største stigning. Dette vil sammen med fokus på forskellige aktiviteter vedr. uddannelsesafklaring for de unge uden uddannelse samt løntilskudsforløb for unge ledige med uddannelse kunne medvirke til at nedbringe antallet af unge på offentlig forsørgelse.

Ikke-vestlige borgere på offentlig forsørgelse

Kommunens relativt lille befolkningsandel af ikke-vestlige indvandrere og efterkommere udgør de en relativt større andel af jobcentrets ydelsesmodtagere – om end lidt mindre end i sammenlignelige jobcentre. Der kan derfor være behov for at overveje særlig indsats for gruppen af ikke-vestlige indvandrere og efterkommere på overførselsindkomst i Jobcenter Faxe. Dette gælder særligt for introduktionsydelsesmodtagerne, a-dagpengemodtagerne samt midlertidigt passive kontanthjælpsmodtagere.

2. Udvikling i ledighed og jobcentrets målgrupper

Bruttoledigheden (inkl. aktiverede) i februar 2011 udgør 7,0 % i Faxe kommune. For Østdanmark er ledigheden 6,5 % i februar 2011.

Bruttoledigheden faldt 0,6 % i Faxe fra februar 2010 til februar 2011, hvorimod ledigheden i Østdanmark generelt steg med 4,4 %. Det samlede ledighedsfald i Faxe dækker over en mindre stigning i a-dagpengemodtagere på 2,8 %. Det er i øvrigt udelukkende antallet af kvinder, som er steget. Trods dette udgør mændene fortsat den største a-dagpengemodtagergruppe. For kontanthjælpsmodtagerne er både antallet af mænd og kvinder faldet.

Den største gruppe blandt jobcentrets målgrupper er dagpengemodtagere, som desuden udgør en større andel af kommunens samlede befolkning end gennemsnitligt i klyngen. Samlet set udgør målgruppen også en større andel af kommunens befolkning end i både klyngen og Østdanmark generelt (jf. tabel 1a og 1b).

Antallet af kontant- og starthjælpsmodtagere i match 1 er faldet i Faxe, mens antallet i match 2 er steget en anelse. Antallet i match 3 er steget meget kraftigt, hvilket sandsynligvis i nogen grad er begrundet i indførelsen af den ny match-model i april 2010, (jf. tabel 1a).

3. Begrænsning af arbejdskraftreserven, Mål 1 i jobcentrets Beskæftigelsesplan 2011

Jobcentret har i sin beskæftigelsesplan for 2011 sat mål om, at arbejdskraftreserven skal begrænses til maksimalt 800 personer pr. december 2011, svarende til en stigning på ca. 13 % fra december 2009

Arbejdskraftreservens andel af arbejdsstyrken er i Faxe kommune på niveau med andelen i Østdanmark, men højere end i sammenlignelige kommuner, (jf. figur 4).

I det seneste år er arbejdskraftreserven i Faxe kommune steget mere end i klyngen, hvorimod stigningen generelt i Østdanmark er på samme niveau som i Faxe (jf. tabel A ovenfor). Stigningen i arbejdskraftreserven er alene sket for a-dagpengemodtagere. Den større stigning i Faxe ift. klyngen synes ikke at have forplantet sig til udviklingen af langtidsledige, idet andelen af a-dagpengemodtagere med over 40 ugers ledighed er på niveau med klyngen – og både antal og andel er steget mere i både klyngen og Østdanmark generelt end Faxe kommune. (jf. tabel 8).

Tabel A: Arbejdskraftreserven opgjort på ydelseskategori - samt udviklingen ift. samme måned året før

Ydelsesgruppe	Faxe Kommune			Klyngen	Sjælland	Østdanmark
	feb-10	feb-11	%-vis udvikling	%-vis udvikling	%-vis udvikling	%-vis udvikling
Dagpengemodtagere	632	706	12%	3%	11%	10%
Kontant- og starthjælpsmodtagere	211	205	-3%	-8%	-6%	-7%
I alt	843	911	8%	1%	7%	5%
<i>Kommunens mål: 800 personer i arbejdskraftreserven i december 2011</i>						

Kilde: Jobindsats.dk, egne beregninger og Beskæftigelsesplan for Faxe 2011

Udover målet om nedbringelsen af antallet af personer i arbejdskraftreserven, kan det også være givtigt at opgøre flowet, og dermed se hvor dynamisk den er. I november 2010 tilgik således 140 personer i arbejdskraftreserven i Faxe, mens 116 afgik fra arbejdskraftreserven. Dette er – for tilgangen - et fald i forhold til året før, hvorimod afgangens samtidig er steget væsentligt. Samlet betyder dette, at antallet af personer i arbejdskraftreserven er aftagende. Den samlede til- og afgang i arbejdskraftreserven i november 2010 udgør 28 % i Faxe kommune, hvilket er højere end i Østdanmark, og viser således at arbejdskraftreserven i Faxe er en relativt dynamisk gruppe. Samtidig ses dog også at en ca. en fjerdedel af a-dagpengemodtagernes afgang fra arbejdskraftreserven skyldes, at man overgår til sygedagpengegruppen (jf. tabel 4, 5 og 6).

Jobcentrets indsats vedr. arbejdskraftreserven

Jobcenter Faxe angiver i sin beskæftigelsesplan, at indsatsen for at begrænse arbejdskraftreserven blandt andet indbefatter ”Hurtigt-i-gang-forløb” for alle nyledige a-dagpengemodtagere og hurtig indkaldelse til 1. samtale samt tidlig aktivering for kontanthjælpsmodtagerne. Herudover vil jobcentret have fokus på uddannelse og mulighederne for opkvalificering/omskoling af ledige, hen imod områder med mangel på arbejdskraft.

Jobcenter Faxe anvender for både a-dagpengemodtagere og alle kontant-/starthjælpsmodtagerne et større omfang af **tidlig indsats** sammenlignet med klyngen og Østdanmark. Særligt er andelen af dagpengemodtagere, som modtager en tidlig 1. jobsamtale markant højere end i klyngen og Østdanmark (jf. tabel 16 og 17). I lyset af et stigende antal a-dagpengemodtagere er det relevant at opretholde den høje grad af tidlige samtaler med nyledige dagpengemodtagere.

Selvforsørgelsesgraden (effekten) i de første 6 mdr. efter afsluttet aktivering er for a-dagpengemodtagerne i Jobcenter Faxe en anelse højere end i klyngen og på samme niveau som i Østdanmark. (jf. tabel 15). De private løntilskudsforløb, der har den bedste effekt har – målt på *afsluttede* aktiveringsforløb i 1. kvrt. 2010 – været anvendt i relativt mindre omfang. Denne relative fordeling i anvendelsen af aktiveringsredskaber for a-dagpengemodtagere ses dog ikke i en nyere (4. kvartal 2010) og samlet opgørelse¹ af aktiveringsforløb, hvor tæt ved en femtedel af alle aktiverede (fuldtidspersoner) har været i private løntilskudsforløb (jf. tabel 19 og figur 18 og 19).

¹ Inkluderer alle aktiveringsforløb i kvartalet, dvs. *inklusive ikke-afsluttede forløb*

For jobklare kontant- og starthjælpsmodtagere er den samlede selvforsørgelsesgrad på samme niveau som gennemsnitligt i klyngen, og en anelse højere end i Østdanmark. Virksomhedspraktik er det redskab, som har opnået den højeste grad af selvforsørgelse for de jobklare kontant- og starthjælpsmodtagere. Med til dette billede hører dog også, at virksomhedspraktikforløb stort set var det eneste virksomhedsrettede aktiveringsredskab, som anvendtes i de afsluttede aktiveringsforløb i 1. kvartal 2010. For indsatsklare kontant- og starthjælpsmodtagere er selvforsørgelsesgraden på niveau med klyngen og Østdanmark.

4. Begrænsning af personer på permanent forsørgelse, Mål 2 i jobcentrets Beskæftigelsesplan 2011

Jobcentret har i sin beskæftigelsesplan for 2011 sat mål om, at antallet af personer på permanente forsørgelsesordninger skal fastholdes på et niveau svarende til 1.878 fuldtidspersoner pr. december 2011, svarende til en stigning på 1,1 % fra december 2009

Borgere på permanente forsørgelsesordninger i Faxe kommune udgør en lavere andel af kommunens samlede befolkning end i sammenlignelige kommuner, men større end i Østdanmark generelt, (jf. figur 6).

Antallet af personer på permanente ydelser i Faxe kommune er steget svagt i forhold til året før. Det er udelukkende antallet af personer i fleksjob og på ledighedsydelse, som er steget, hvilket har været kendetegnende for udviklingen i antallet af personer på permanente ydelser i Faxe siden januar 2009 (jf. tabel 9 og figur 5).

Tabel B: Personer på permanent ydelser – samt udviklingen i forhold til samme måned året før

Ydelsesgruppe	Antal	Udvikling feb 2010 - feb 2011			Andel af befolkningen ¹ (16-64 år)		
	februar 2011	Kommunen	Klyngen	Østdanmark	Kommunen	Klyngen	Østdanmark
- Førtidspension	1389	-1%	0%	-1%	6,3%	7,3%	6,1%
- Fleksjob	368	7%	1%	0%	1,7%	1,9%	1,0%
- Ledighedsydelse	113	14%	8%	4%	0,5%	0,6%	0,3%
I alt	1.870	1,3%	0,5%	-0,6%	8,4%	9,8%	7,4%
<i>Kommunens mål: 1878 personer på permanente forsørgelsesordninger i december 2011</i>							

Kilde: Jobindsats.dk, Danmarks statistik, Beskæftigelsesplan for Faxe 2011 og egne beregninger

¹ Anvendt befolkningstal er fra 1/10-2010

Jobcentret anfører i beskæftigelsesplanen, at strategien for at begrænse antallet af borgere på permanent forsørgelse er at have fokus på bevægelserne mellem ydelsesområder – herunder særligt bevægelserne fra sygedagpengeområdet til permanente ydelser. Endvidere sigtes mod at øge anvendelsen af revalidering for at få gjort flest mulige arbejdsmarkedspare, samt at der etableres et tættere samarbejde med anden aktør om etablering af fleksjob og aktivering.

I opgørelser for januar 2011 ses, at Faxe har en lidt højere andel indsatsklare kontant- og starthjælpsmodtagere, der har været mere end 40 uger på ydelsen end i sammenlignelige kommuner og Østdanmark. Andelen af midlertidigt passive kontant- og starthjælpsmodtagere er derimod en del lavere sammenlignet med klyngen og Østdanmark, hvilket

er på trods af, at antallet i Faxe er steget markant mere indenfor det seneste år. (jf. tabel 10)

Risikoen for at overgå til permanent forsørgelse er stor blandt de langtidsledige i match 2 og 3, hvorfor en koordineret flersektoriel indsats er et vigtigt fokus i Jobcenter Faxes indsats for at begrænse antallet af borgere på permanente forsørgelsesordninger.

Jobcenter Faxe har en større andel arbejdssteder med over 5 ansatte, der har en borger i løntilskud/virksomhedspraktik end andelen i Østdanmark (jf. figur 20). Der synes således at være fokus på brugen af virksomhedsrettede tilbud.

5. Begrænsning af unge på offentlig forsørgelse, Mål 3 i jobcentrets Beskæftigelsesplan 2011

Jobcentret har i sin beskæftigelsesplan for 2011 sat mål om, at antallet af unge under 30 år på offentlig forsørgelse skal begrænses til maksimalt 550 fuldtidspersoner pr. december 2011, svarende til en stigning på 1,3 % fra december 2009

Antallet af unge ydelsesmodtagere i Faxe kommune udgør en større andel af den yngre befolkning (18-29 år) end i klyngen og Østdanmark (jf. figur 7). Dette har været tilfældet gennem en længere periode, og Beskæftigelsesregionen og Jobcenter Faxe har derfor også ved tidligere dialogmøder været enige om, at unge-ledigheden udgør en af jobcentrets største udfordringer.

Tabel C. Unge (under 30 år) på offentlig forsørgelse, samt udviklingen feb. 10 til feb. 11

Ydelsesgruppe	Faxe Kommune			Klyngen	Østdanmark
	feb-10	feb-11	%-vis udvikling	%-vis udvikling	%-vis udvikling
Dagpengemodtagere	98	106	8%	-15%	3%
Jobklare kontant- og starthjælpsmodtagere	91	75	-18%	-13%	-13%
Indsatsklare kontant- og starthjælpsmodtagere (match 2)	67	80	19%	-7%	9%
Midlertidigt passive kontant- og starthjælpsmodtagere (match 3)	3	29	867%	243%	174%
Introduktionsydelsesmodtagere	15	20	33%	14%	38%
Revalidender	8	10	25%	-35%	-12%
Forrevalidender	7	9	29%	-1%	10%
Sygedagpengemodtagere	24	19	-21%	0%	-9%
Ledighedsydelsesmodtagere	1	2	100%	17%	-9%
Personer i Fleksjob	1	3	200%	-5%	-27%
Førtidspensionister	28	25	-11%	-6%	6%
I alt	343	378	10%	-4%	4%

Kilde: Jobindsats.dk

Fra januar 2010 til januar 2011 er det samlede antal unge ydelsesmodtagere i Faxe kommune er steget mere end i klyngen og Østdanmark, hvilket understreger vigtigheden i, at have fokus på ungeindsatsen. Antalsmæssigt er de største stigninger sket for henholdsvis unge a-dagpengemodtagere og unge kontant- og starthjælpsmodtagere i match 2 og 3. Omvendt har der også i samme periode været et fald i antallet af unge kontant- og starthjælpsmodtagere i match 1. (tabel C ovenfor).

Jobcentret har en relativ lav andel af unge a-dagpengemodtagere, som mangler henholdsvis jobsamtale og aktivering. Omvendt er der en del unge kontant- og starthjælpsmodtagere - især de indsatsklare – som ikke modtager 1. aktiveringstilbud til tiden (jf. figur 14-17).

I beskæftigelsesplanen har jobcentret anført en række forskellige strategier, som indikerer, at der er et flerstrengt fokus på at nedbringe antallet af unge ledige i Faxe kommune. Der nævnes flere initiativer, som særligt sigter mod uddannelse og afklaring bl.a. tættere samarbejde med UU samt videreførelse af unge-projekterne UFO og PUMA mv. Bestræbelserne mod at formulere en fælles-kommunal unge-politik fortsættes også, hvor jobcentret ved seneste dialogmøde udtrykte forventning om, at det kan medvirke til en effektivisering af arbejdsgangene omkring samarbejder mellem jobcentret og kommunens øvrige forvaltninger og institutioner, der er i berøring med unge med brug for forskellige former for støtte. Endelig nævnes, at der vil være fokus på anvendelse af løntilskudsforløb overfor unge med uddannelse.

6. Begrænsning af ikke-vestlige borgere på offentlig forsørgelse, Mål 4 i jobcentrets Beskæftigelsesplan 2011

Jobcentret har i sin beskæftigelsesplan for 2011 sat mål om, at antallet af ikke-vestlige indvandrede og deres efterkommere på offentlig forsørgelse skal begrænses til maksimalt 184 fuldtidspersoner i december 2011, svarende til en stigning på 1,5 % fra december 2009

I Faxe udgør borgere af ikke-vestlig herkomst på offentlig forsørgelse nogenlunde samme andel af det samlede antal af ikke-vestlige borgere i kommunen, som i klyngen. Andelen af ikke-vestlige borgere ift. den samlede befolkning er lidt højere i Faxe end i klyngen, men andelen som modtager offentlig forsørgelse er således lidt lavere i Faxe end i klyngen. Generelt er andelen af ikke-vestlige borgere lav i Faxe sammenlignet med Østdanmark. (jf. tabel D nedenfor og figur 10).

De største grupper af ikke-vestlige indvandrere og efterkommere på offentlig forsørgelse i Faxe kommune er henholdsvis introduktionsydelsesmodtagere, førtidspensionister og a-dagpengemodtagere.

Antallet af ikke-vestlige ydelsesmodtagere i Faxe kommune er steget lidt mere det seneste år end i klyngen og Østdanmark. Antalsmæssigt er de største stigninger sket blandt personer i match 3 og a-dagpengemodtagere.

Jobcentret angiver i beskæftigelsesplanen, at strategien for at begrænse ikke-vestlige borgere på offentlig forsørgelse er, at tilbyde hurtige afklarings- og aktiveringstilbud med vægt på oparbejdelse sprog- og generelle skolekundskaber. Der ansættes en ekstra medarbejder til integrationsindsatsen, og sættes særlig fokus på den delgruppe som endnu ikke har opnået en erhvervstilknytning.

Tabel D: Ikke-vestlige borgere på offentlig forsørgelse, samt udviklingen feb. 10 til feb. 11

Ydelsesgruppe	Antal feb 11	Udvikling			Andel af alle ikke-vestlige indvandrere og efterkommere*		
		Faxe	Klynge	Østdanmark	Faxe	Klynge	Østdanmark
Dagpengemodtagere	39	39,3%	0,0%	6,7%	6,1%	5,9%	5,8%
Jobklare kontant- og starthjælpsmodtagere	16	0,0%	-12,1%	-11,4%	2,5%	2,4%	3,1%
Indsatsklare kontant- og starthjælpsmodtagere	14	-30,0%	-13,5%	3,1%	2,2%	3,4%	4,6%
Midlertidigt passive kontant- og starthjælpsmodtagere	21	61,5%	61,1%	13,6%	3,3%	2,9%	2,3%
Introduktionsydelsesmodtagere	52	4,0%	1,8%	14,9%	8,1%	2,6%	0,6%
Revalidender	4	300,0%	-27,6%	-13,4%	0,6%	0,2%	0,2%
Forrevalidender	0	-	-	-5,1%	0,0%	0,0%	0,1%
Sygedagpengemodtagere	14	-6,7%	13,8%	-6,2%	2,2%	3,7%	2,5%
Ledighedsydelsesmodtagere	4	33,3%	-1,8%	5,0%	0,6%	0,7%	0,3%
Personer i fleksjob	3	0,0%	14,5%	6,2%	0,5%	0,9%	0,4%
Førtidspensionister	47	4,4%	7,1%	7,0%	7,3%	11,1%	8,7%
I alt	214	9,2%	4,7%	2,9%	33,3%	34,0%	28,5%

Kommunens mål: 184 ikke-vestlige indvandrere og efterkommere på offentlig forsørgelse (fuldtidspersoner) i december 2011

Kilde: Jobindsats, Danmarks statistik, Beskæftigelsesplan for Faxe 2011 og egne beregninger

*Befolkningstal er fra 1/1-2011 og inkluderer alle ikke-vestlige indvandrere og efterkommere ml. 16-64 år. Aldersafgrænsningen vedrører udelukkende befolkningstallene, og ikke antallet af modtagere af offentlige forsørgelsesydelse

Supplerende lokale mål for beskæftigelsesindsatsen i 2011:

Udover de 4 ministermål har Jobcenter Faxe fastsat yderligere 2 kvantitative mål i beskæftigelsesplanen for 2011. Status for disse vurderes i det følgende:

7. Begrænsning af langvarige sygefraværsløb, Mål 5 i jobcentrets Beskæftigelsesplan 2011

Jobcentret har i sin beskæftigelsesplan for 2011 sat et mål om, at antallet af sygedagpengesager over 26 uger reduceres med 12 % fra 247 sager i december 2009 til 220 i december 2011. Sager med forløb over 52 uger fastholdes på 50 sager.

Sygefraværets andel af arbejdsstyrken i Faxe er lidt over niveauet i sammenlignelige kommuner, men en del højere end i Østdanmark (jf. figur 12).

Faxe har væsentlige fald i sygefraværsløb - både over 26 uger og over 52 uger - fra december 2009 til december 2010. I samme periode er antallet af sygefraværsløb over 26 uger faldet lidt og antallet over 52 uger er steget lidt i klyngen, (jf. tabel 15).

Jobcenter Faxe har dermed en udvikling i længerevarende sygefraværsforløb (over 26 og 52 uger) fra december 2009 til december 2010, der går i positiv retning af opfyldelse af målene i jobcentrets beskæftigelsesplan – og ligeledes aktuelt bedre end udviklingen i klyngen og Østdanmark.

Personer med længerevarende sygedagpengeforløb er i risiko for at overgå til permanente forsørgelsesordninger. Jobcentrets sygefraværsindsats er derfor af stor betydning for begrænsningen af tilgangen til permanent forsørgelse, jf. Ministermål 2 ovenfor.

8. Opnåelse af fuld rettidighed, Mål 6 i jobcentrets Beskæftigelsesplan 2011

Jobcentret har i sin beskæftigelsesplan for 2011 sat et mål om at være blandt de ti bedste jobcentre i regionen mht. rettidighed.

Jobcenter Faxe har i februar 2011 en lav andel af a-dagpengemodtagere og jobklare kontant- og starthjælpsmodtagere, som ikke har modtaget en indsats – i form af enten jobsamtaler eller 1. eller gentagen aktiveringsforløb – til tiden. Det samme gør sig imidlertid ikke gældende for indsatsklare og midlertidigt passive kontant- og starthjælpsmodtagere.

Denne tendens har været kendetegnede for Jobcenter Faxes resultater vedr. indsats til tiden igennem en længere periode. Det er derfor særligt nødvendigt at forbedre den rettidige indsats overfor de indsatsklare og midlertidigt passive hvis målet i Beskæftigelsesplanen skal opfyldes. Omvendt kan det også bemærkes at Jobcenter Faxe er forholdsvis tæt på opfyldelse af målet idet resultater for a-dagpengemodtagere og jobklare kontant- og starthjælpsmodtagere i februar 2011 er blandt de bedste i regionen.

En optimal indsats til tiden vil kunne medvirke til forbedrede resultater for især Ministermål 3 og 4.

Indholdsfortegnelse – bilagstabeller

1. Målgruppen for Jobcenter Faxes indsats	12
Tabel 1a: Personer på midlertidige ydelser i Faxe Kommune.....	12
Tabel 1b: Personer på midlertidige ydelser: Andel af befolkningen (16-64 år) i Faxe Kommune, februar 2011 - samt udviklingen ift. samme måned året før	12
Tabel 2: Arbejdskraftreserven opgjort på ydelseskategori - samt udviklingen ift. samme måned året før	13
Tabel 3: Arbejdskraftreserven fordelt på køn og ydelseskategori - samt udvikling ift. samme måned året før	13
Tabel 4: Personer til- og afgået arbejdskraftreserven i november 2010, samt ændring i forhold til året før i Jobcenter Faxe og Østdanmark	13
Tabel 5: Andel af personer til- og afgået arbejdskraftreserven ift. den samlede arbejdskraftreserve i Jobcenter Faxe og Østdanmark, november 10.....	13
Tabel 6: Afgangen fra arbejdskraftreserven i november 2010, i Jobcenter Faxe og Østdanmark, opgjort på ydelseskategori og afgangsårsag.....	14
Figur 1: Udviklingen i arbejdskraftreserven	14
Figur 2: Udviklingen i arbejdskraftreserven fordelt på ydelsesgrupper	15
Figur 3: Udviklingen i arbejdskraftreserven og ledighed	15
Figur 4: Arbejdskraftreservens andel af arbejdsstyrken, februar 2011.....	16
Tabel 7: Arbejdskraftreserven fordelt på a-kassegrupper og a-kasser	17
Tabel 8: A-dagpengemodtagere samt jobklare kontant- og starthjælpsmodtagere, som har været på ydelsen i mere end 40 uger	17
2. Permanente forsørgelsesordninger	18
Tabel 9: Personer på permanente ydelser i Faxe Kommune.....	18
Figur 5: Udviklingen i borgere på permanente ydelser.....	18
Figur 6: Udvikling i antallet af påbegyndte forløb med permanente ydelser	19
Figur 7: Andel af befolkningen på permanent forsørgelse, februar 2011	19
Tabel 10: Indsatsklare og midlertidigt passive kontant- og starthjælpsmodtagere, som har været på ydelsen i mere end 40 uger	20
3. Unge på overførselsindkomst.....	21
Figur 8: Unge modtagere af overførselsindkomst, andel af alle 18-29-årige, februar 2011	21
Tabel 11: Modtagere af overførselsindkomst under 30 år (fuldtidspersoner) opgjort på ydelseskategori.....	21
Tabel 12: Modtagere af overførselsindkomst 25 - 29-årige (fuldtidspersoner) opgjort på ydelseskategori.....	22
Tabel 13: Modtagere af overførselsindkomst 16 - 24-årige (fuldtidspersoner) opgjort på ydelseskategori.....	22
Figur 9: Udviklingen i ydelsesmodtagere under 30 år	23
Figur 10: Udviklingen i ydelsesmodtagere under 30 år (fuldtidspersoner) opgjort på ydelseskategori	23
4. Ikke-vestlige indvandrere og efterkommere på offentlige forsørgelsesydelse	24
Figur 11: Andel af ikke-vestlige indvandrere og efterkommere på offentlig forsørgelse	24
Tabel 14: Antal og andel af ikke-vestlige indvandrere og efterkommere på offentlig forsørgelse opgjort på ydelseskategori	24
5. Langvarigt sygefravær	25
Tabel 15: Sygefraværforløb over 26 uger og 52 uger - samt udviklingen ift. samme måned året før, feb. 10	25
Figur 12: Sygefraværets andel ift. arbejdsstyrken	25
Figur 13: Udviklingen i antal sygefraværforløb over 26 uger	25
6. Indsats til tiden.....	26
Figur 14: Andel af a-dagpengemodtagere, der ikke har modtaget rettidig jobsamtale eller aktiveringstilbud	26
Figur 15: Andel af kontant- og starthjælpsmodtagere fordelt på matchkategori, der mangler en jobsamtale	26
Figur 16: Andel af jobklare kontant- og starthjælpsmodtagere, der mangler et aktiveringstilbud.....	27
Figur 17: Andel af indsatsklare kontant- og starthjælpsmodtagere, der mangler et aktiveringstilbud	27
7. Tidlig og virksomhedsrettet indsats.....	28
Tabel 16: Andel af påbegyndte a-dagpenge- samt kontant- og starthjælpsforløb inden for det seneste år, hvor 1. jobsamtale er afholdt inden for 1. måned	28
Tabel 17: Andel påbegyndte a-dagpenge- samt kontant- og starthjælpsforløb inden for det seneste år, hvor 1. aktiveringstilbud er modtaget inden 1. måned.....	28
Tabel 18: Aktiveringsgraden opgjort ydelseskategori.....	28
Figur 18: Andel aktiverede A-dagpengemodtagere (fuldtidspersoner) i virksomhedsrettede tilbud	29
Figur 19: Andel aktiverede jobklare og indsatsklare kontant- og starthjælpsmodtagere (fuldtidspersoner) i virksomhedsrettede tilbud	30

Figur 20. Andel af arbejdssteder i kommunerne i jobcenternetværk 6, Østdanmark og hele landet med mindst 5 ansatte og med mindst én borger i løntilskud eller virksomhedspraktik	30
8. Inddragelse af anden aktør (AA)	31
Tabel 20: Antal henviste hos andre aktører i Jobcenter Faxe	31
Figur 21: Effekt af udlægning i 2. kv. 2010 for Jobcenter Faxe og Østdanmark	31
9. Afgang til selvforsørgelse	32
Figur 22: Selvforsørgelsesgrad 6 mdr. efter afsluttet aktivering, vejlednings- og opkvalificeringsforløb, a-dagpengemodtagere	32
Figur 23: Selvforsørgelsesgrad 6 mdr. efter afsluttet aktivering, aktive tilbud i virksomheder, a-dagpengemodtagere	32
Tabel 21: Antal og selvforsørgelsesgrad af afsluttede aktiveringsforløb, dagpengemodtagere	32
Figur 24: Selvforsørgelsesgrad 6 mdr. efter afsluttet aktivering, vejlednings- og opkvalificeringsforløb, jobklare kontant- og starthjælpsmodtagere	33
Figur 25: Selvforsørgelsesgrad 6 mdr. efter afsluttet aktivering, aktive tilbud i virksomheder for jobklare kontant- og starthjælpsmodtagere	33
Tabel 22: Antal og selvforsørgelsesgrad af afsluttede aktiveringsforløb, jobklare kontant- og starthjælpsmodtagere	33
Figur 26: Selvforsørgelsesgrad 6 mdr. efter afsluttet aktivering, vejlednings- og opkvalificeringsforløb for indsatsklare kontant- og starthjælpsmodtagere	34
Figur 27: Selvforsørgelsesgrad 6 mdr. efter afsluttet aktivering, aktive tilbud i virksomheder for indsatsklare kontant- og starthjælpsmodtagere	34
Tabel 23: Antal og selvforsørgelsesgrad af afsluttede aktiveringsforløb, indsatsklare kontant- og starthjælpsmodtagere	34
Tabel 24: Selvforsørgelsesgrad 6 mdr. efter afsluttet aktivering	35

BILAG

1. MÅLGRUPPEN FOR JOBCENTER FAXES INDSATS

Tabel 1a: Personer på midlertidige ydelser i Faxe Kommune - samt udviklingen i forhold til samme måned året før.

Faxe Kommune	Fuldtids-personer ¹	Andel af befolkningen ²	Udvikling feb 2010 - feb 2011		
			Faxe	Klyngen	Østdanmark
	februar 2011				
- Dagpengemodtagere	1008	4,5%	-2%	-8%	2%
- Kontant- og starthjælpsmodtagere (match 1)	272	1,2%	-12%	-11%	-11%
- Kontant- og starthjælpsmodtagere (match 2)	313	1,4%	2%	-11%	2%
- Kontant- og starthjælpsmodtagere (match 3)	154	0,7%	492%	140%	55%
- Personer på introduktionsydelse	59	0,3%	18%	11%	26%
- Personer på sygedagpenge	634	2,9%	-11%	-3%	-5%
- Personer på revalideringsydelse	139	0,6%	24%	-14%	-12%
- I alt	2579	11,6%	2%	-3%	1%

Kilde: Jobindsats.dk, Danmarks statistik og egne beregninger

¹ Opgørelserne af antal fuldtidspersoner er inkl. aktiverede

² Bemærk, at målgruppeandelene beregnes ved anvendelse af kommunens befolkningsgrundlag (16-64 år) og dermed adskiller sig fra metoden, hvormed kommunens arbejdsløshedsprocent beregnes (hvor *arbejdsstyrken* anvendes). Det anvendte befolkningstal er fra 1/10-2010

Tabel 1b: Personer på midlertidige ydelser: Andel af befolkningen (16-64 år) i Faxe Kommune, februar 2011 - samt udviklingen ift. samme måned året før

Faxe Kommune	Andel af befolkningen			Udvikling i procent-point		
	Faxe	Klyngen	Østdanmark	Faxe	Klyngen	Østdanmark
-Dagpengemodtagere	4,5%	4,0%	3,7%	-0,1	-0,3	0,1
-Kontant- og starthjælpsmodtagere (match 1)	1,2%	1,1%	1,4%	-0,2	-0,1	-0,2
-Kontant- og starthjælpsmodtagere (match 2)	1,4%	1,2%	1,7%	0,0	-0,1	0,0
-Kontant- og starthjælpsmodtagere (match 3)	0,7%	0,8%	0,8%	0,6	0,4	0,3
-Personer på introduktionsydelse	0,3%	0,1%	0,1%	0,0	0,0	0,0
-Personer på sygedagpenge	2,9%	2,9%	2,3%	-0,3	-0,1	-0,1
-Personer på revalideringsydelse	0,6%	0,4%	0,3%	0,1	-0,1	0,0
- I alt	11,6%	10,4%	10,2%	0,3	-0,3	0,1

Kilde: Jobindsats.dk og egne beregninger

2. Arbejdskraftreserven og tidlig indsats

Tabel 2: Arbejdskraftreserven opgjort på ydelseskategori - samt udviklingen ift. samme måned året før

Ydelsesgruppe	Faxe Kommune			Klyngen	Sjælland	Østdanmark
	feb-10	feb-11	%-vis udvikling	%-vis udvikling	%-vis udvikling	%-vis udvikling
Dagpengemodtagere	632	706	12%	3%	11%	10%
Kontant- og starthjælpsmodtagere	211	205	-3%	-8%	-6%	-7%
I alt	843	911	8%	1%	7%	5%
<i>Kommunens mål: 800 personer i arbejdskraftreserven i december 2011</i>						

Kilde: Jobindsats.dk, egne beregninger og Beskæftigelsesplan for Faxe 2011

Tabel 3: Arbejdskraftreserven fordelt på køn og ydelseskategori - samt udvikling ift. samme måned året før

Faxe Kommune	Andel af den samlede arbejdskraftreserve, feb 11		Den procentvise udvikling i antallet fra feb 10 til feb 11	
	A-dagpenge	Kontant- og starthjælp	A-dagpenge	Kontant- og starthjælp
Kvinder	37,1%	11,3%	30,9%	-5,6%
Mænd	40,8%	10,9%	-1,1%	1,0%
<i>I alt (antal personer)</i>	<i>(703)</i>	<i>(200)</i>	11,9%	-2,4%

Kilde: Jobindsats.dk

Tabel 4: Personer til- og afgang arbejdskraftreserven i november 2010, samt ændring i forhold til året før i Jobcenter Faxe og Østdanmark

Ydelsesgruppe	Tilgang			Afgang		
	Faxe		Østdanmark	Faxe		Østdanmark
	Antal	Ændring i pct. ift. nov 09		Antal	Ændring i pct. ift. nov 09	
Dagpengemodtagere	79	-6,0%	-10,2%	105	81,0%	27,2%
Kontanthjælpsmodtagere	25	-7,4%	-9,5%	11	10,0%	11,9%
I alt	104	-6,3%	-10,1%	116	70,6%	25,0%

Kilde: BrHS på baggrund af DREAM

Tabel 5: Andel af personer til- og afgang arbejdskraftreserven ift. den samlede arbejdskraftreserve i Jobcenter Faxe og Østdanmark, november 10

Ydelsesgruppe	Andel (tilgang ift. hele arbejdskraftreserven)		Andel (afgang ift. hele arbejdskraftreserven)	
	Faxe	Østdanmark	Faxe	Østdanmark
Dagpengemodtagere	13%	13%	18%	13%
Kontanthjælpsmodtagere	13%	12%	6%	7%
I alt	13%	13%	15%	11%

Kilde: BrHS på baggrund af DREAM

Tabel 6: Afgangen fra arbejdskraftreserven i november 2010, i Jobcenter Faxe og Østdanmark, opgjort på ydelseskategori og afgangårsag

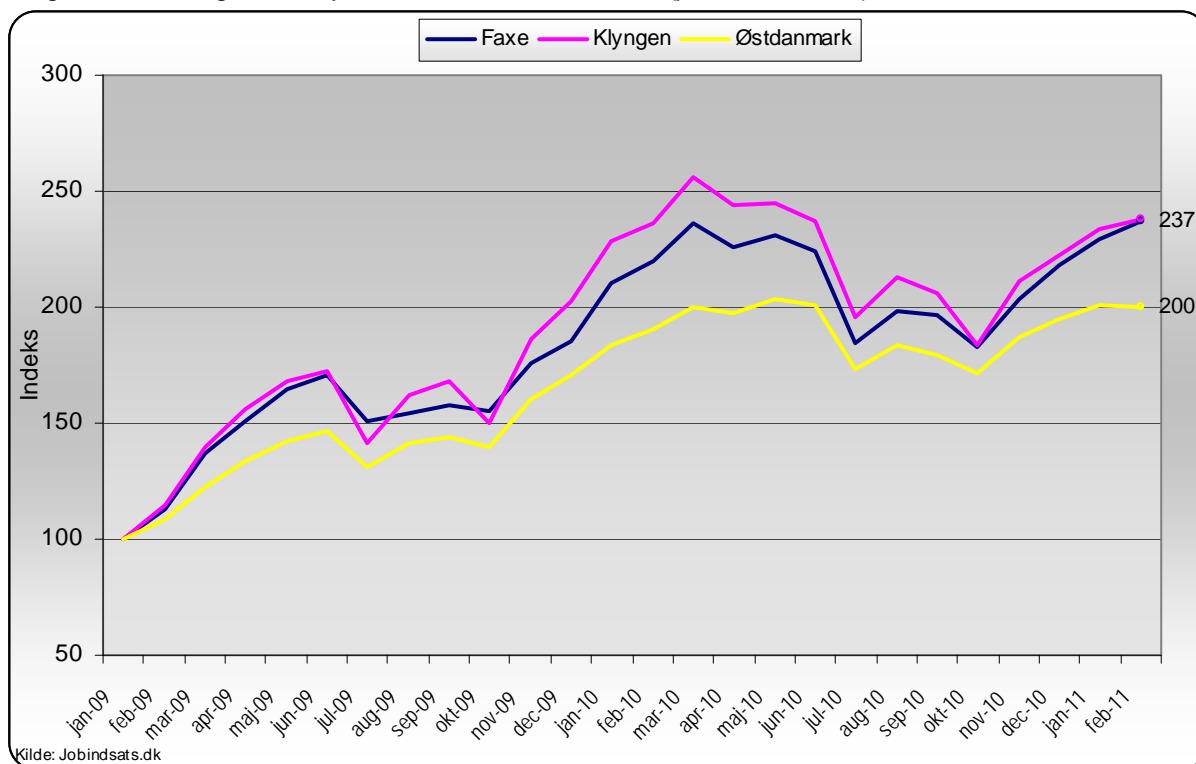
Afgangårsag	Dagpengemodtagere			Kontanthjælpsmodtagere		
	Faxe		Østdanmark	Faxe		Østdanmark
	Antal	Andel		Antal	Andel	
Selvforsørgelse	76	72,4%	69,2%	8	72,7%	80,3%
Uddannelse*	1	1,0%	1,2%	3	27,3%	12,3%
Ledighed	0	0,0%	0,0%	0	0,0%	0,0%
Barselsdagpenge	1	1,0%	2,7%	0	0,0%	0,0%
Sygedagpenge	25	23,8%	24,1%	0	0,0%	2,9%
Førtidspension	0	0,0%	0,0%	0	0,0%	0,2%
Efterløn	1	1,0%	2,2%	0	0,0%	0,0%
Øvrige	1	1,0%	0,7%	0	0,0%	4,3%
I alt	105	100,0%	100,0%	11	100,0%	100,0%

*SU, SVU og voksenlærling.

Anm: På grund af definitionen på arbejdskraftreserven og DREAMs opbygning er det i denne opgørelse ikke muligt at afgå fra arbejdskraftreserven, som følge af ommatchning.

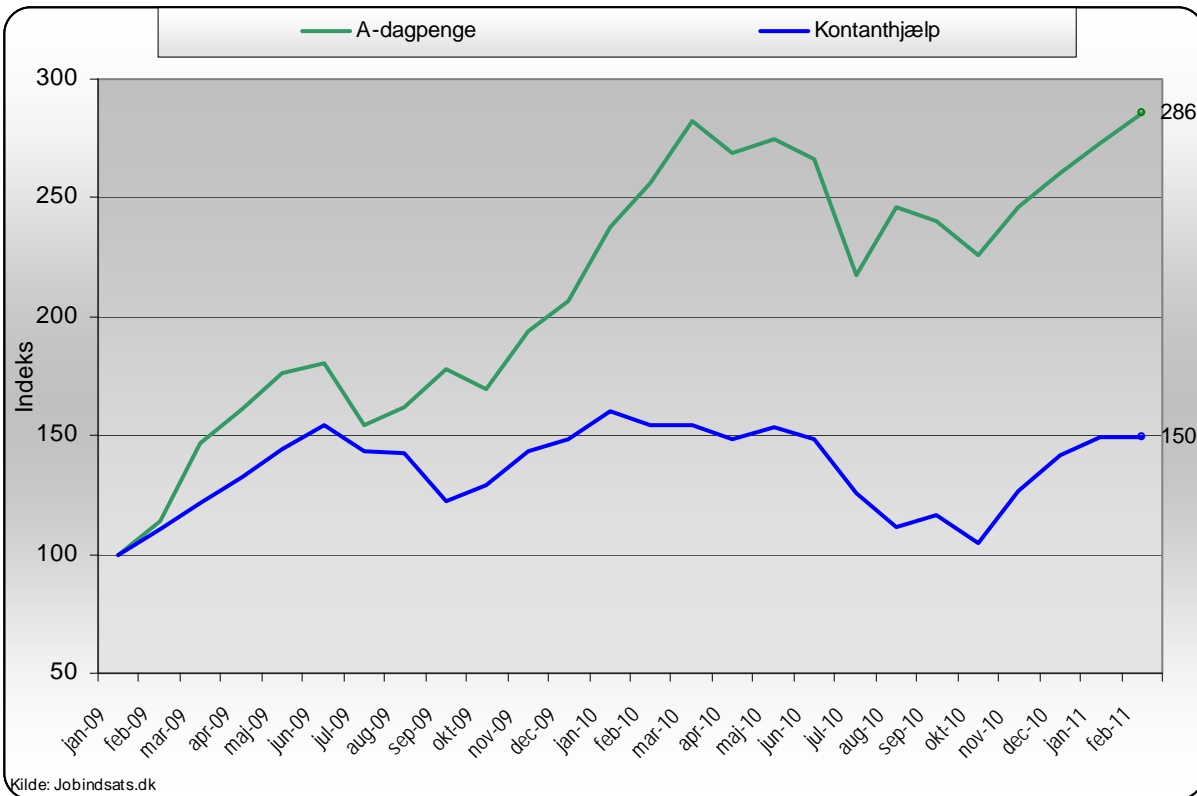
Kilde: BrHS på baggrund af DREAM

Figur 1: Udviklingen i arbejdskraftreserven, indekseret (jan. 2009 = 100)

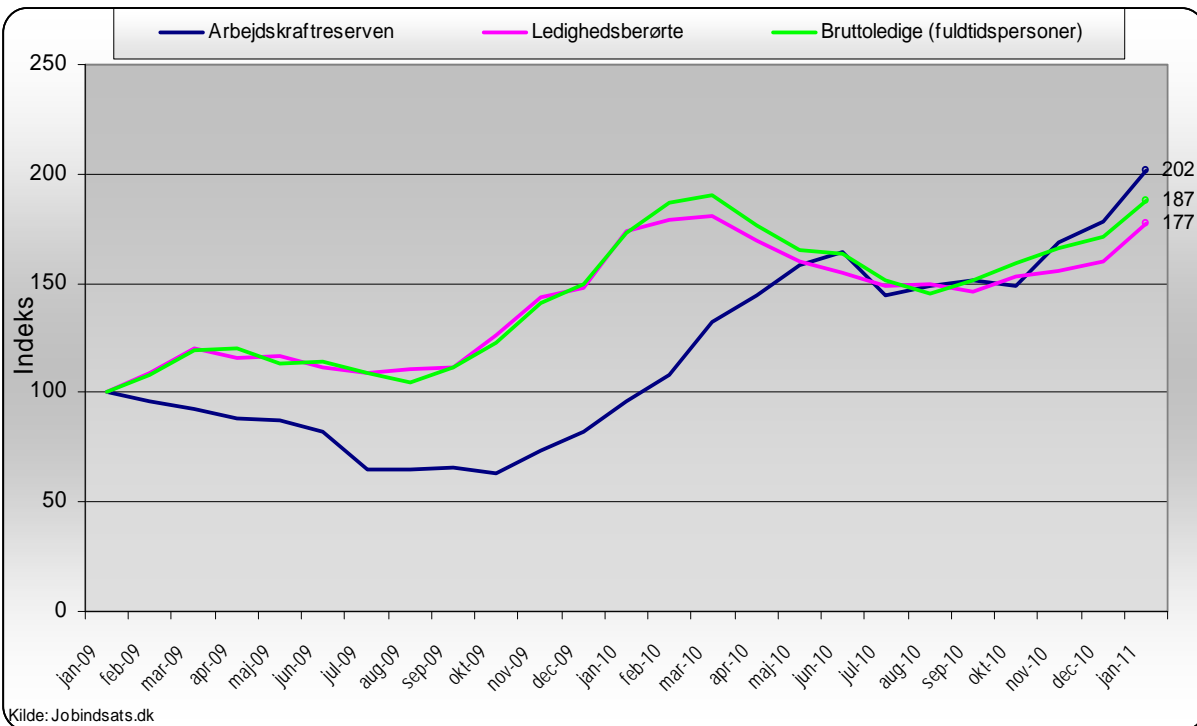


Kilde: Jobindsats.dk

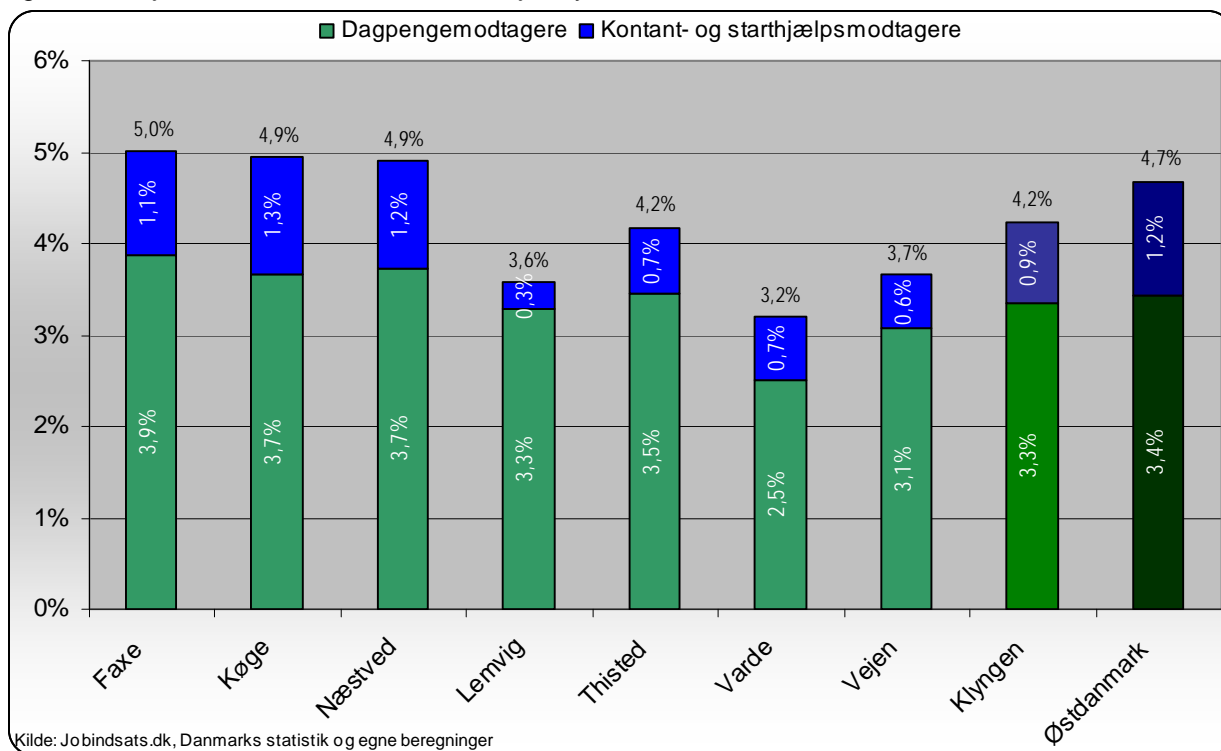
Figur 2: Udviklingen i arbejdskraftreserven fordelt på ydelsesgrupper, indekseret (jan. 2009 = 100)



Figur 3: Udviklingen i arbejdskraftreserven og ledighed, indekseret (jan. 2009 = 100)



Figur 4. Arbejdskraftreservens andel af arbejdsstyrken, februar 2011



Tabel 7: Arbejdskraftreserven fordelt på a-kassegrupper og a-kasser

	Antal personer	Andele ledige, februar 2011			Udvikling ift. samme måned året før		
		Faxe	Klynge 6	Øst danmark	Faxe	Klynge 6	Øst danmark
Forsikrede ledige i alt	706	100,0%	100,0%	100,0%	11,7%	3%	10%
Selvstændige	37	5,2%	5,3%	5,9%	5,7%	0%	12%
Dana, A-Kasse For Selvstændige	3	0,4%	1,1%	1,3%	0,0%	8%	20%
ASE	34	4,8%	4,3%	4,7%	6,3%	-2%	10%
Akademikere	33	4,7%	2,2%	13,3%	94,1%	0%	12%
Akademikernes A-Kasse	7	1,0%	0,5%	4,4%	16,7%	-13%	20%
CA, A-kasse	8	1,1%	0,4%	1,5%	.	-10%	-4%
Ingeniørernes A-Kasse	7	1,0%	0,6%	2,1%	40,0%	-11%	9%
A-kasse-Journalistik, Komm & Sprog	5	0,7%	0,3%	1,8%	.	56%	11%
Magistrenes A-Kasse	6	0,8%	0,4%	3,4%	0,0%	33%	13%
Funktionærer og tjenestemænd	48	6,8%	6,0%	7,5%	65,5%	65%	28%
BUPL, A-kasse	8	1,1%	1,2%	1,3%	166,7%	103%	72%
Danske Sundhedsorg. A-kasse	0	0,0%	0,3%	0,6%	.	367%	196%
DKs Læreres Fælles A-kasse	9	1,3%	1,0%	1,1%	50,0%	56%	31%
FTF- A-kasse	24	3,4%	2,5%	3,9%	50,0%	29%	6%
Socialpæd. Landsd. A-Kasse	7	1,0%	1,0%	0,7%	75,0%	150%	55%
HK /Danmarks A-kasse	68	9,6%	10,9%	11,3%	17,2%	19%	11%
Tekniske funktionærer	43	6,1%	5,8%	7,6%	-12,2%	1%	6%
Business Danmarks A-Kasse	8	1,1%	0,7%	0,9%	.	-5%	0%
Min A-kasse	11	1,6%	1,2%	1,5%	-15,4%	37%	13%
Funkt. og Servicef. A-kasse	4	0,6%	0,4%	1,0%	-42,9%	-5%	7%
Ledernes A-kasse	11	1,6%	2,2%	2,4%	-52,2%	4%	5%
Teknikernes A-Kasse	9	1,3%	1,4%	1,8%	50,0%	-18%	3%
Byggefagene	29	4,1%	2,6%	3,2%	26,1%	6%	19%
Byggefagenes A-Kasse	19	2,7%	1,6%	2,1%	11,8%	6%	19%
El-Fagets A-Kasse	10	1,4%	1,0%	1,1%	66,7%	4%	18%
Metalarbejdernes A-Kasse	38	5,4%	5,3%	3,8%	-9,5%	-14%	1%
Faglig Fælles (3F) A-kasse*	198	28,0%	35,2%	24,5%	-10,8%	-9%	0%
Fødevareforb. NNF's A-kasse	17	2,4%	2,6%	1,1%	142,9%	15%	24%
FOA - Fag og Arbejdes A-kasse	46	6,5%	5,1%	5,6%	53,3%	27%	39%
Øvrige	146	20,7%	18,3%	16,2%	35,2%	13%	16%
Danske Lønmodtageres A-kasse	39	5,5%	4,3%	4,2%	44,4%	22%	21%
Frie Funktionærers A-kasse	3	0,4%	1,0%	1,2%	0,0%	32%	35%
Kristelig A-Kasse	104	14,7%	13,1%	10,8%	33,3%	9%	13%

Kilde: Jobindsats.dk og egne beregninger

* Faglig fælles (3F) a-kasse er pr. 1/1-2011 inkl. Træ-Industri-Byg (TIB) a-kasse

Tabel 8: A-dagpengemodtagere samt jobklare kontant- og starthjælpsmodtagere, som har været på ydelsen i mere end 40 uger - samt udviklingen ift. samme måned året før

Ydelsesgruppe		Andel og Antal januar 2011			Udvikling i andel (%-point) og antal (%) januar 10 - januar 11		
		Faxe	Klyngen	Østdanmark	Faxe	Klyngen	Østdanmark
A-dagpengemodtagere	(Andel)	14,5%	14,6%	16,8%	2,6	5,9	5,7
	(Antal)	136	1028	9808	32,0%	74,8%	66,2%
Jobklare kontant- og starthjælpsmodtagere	(Andel)	13,0%	24,0%	26,7%	-5,3	3,4	2,8
	(Antal)	33	430	5470	-35,3%	2,9%	0,6%

Kilde: Jobindsats.dk og egne beregninger

Note: Andelen er udregnet ift. hver af de fire målgrupper. Dvs. at tabellen skal læses sådan, at det eksempelvis er 13,0% ud af de udelukkende jobklare kontant- og starthjælpsmodtagere i , som har modtaget ydelsen (kontant- og starthjælp betragtes i denne opgørelse som én ydelse) i mere end 40 uger.

2. PERMANENTE FORSØRGELSESORDNINGER

Tabel 9: Personer på permanente ydelser i Faxe Kommune - samt udviklingen ift. samme måned året før

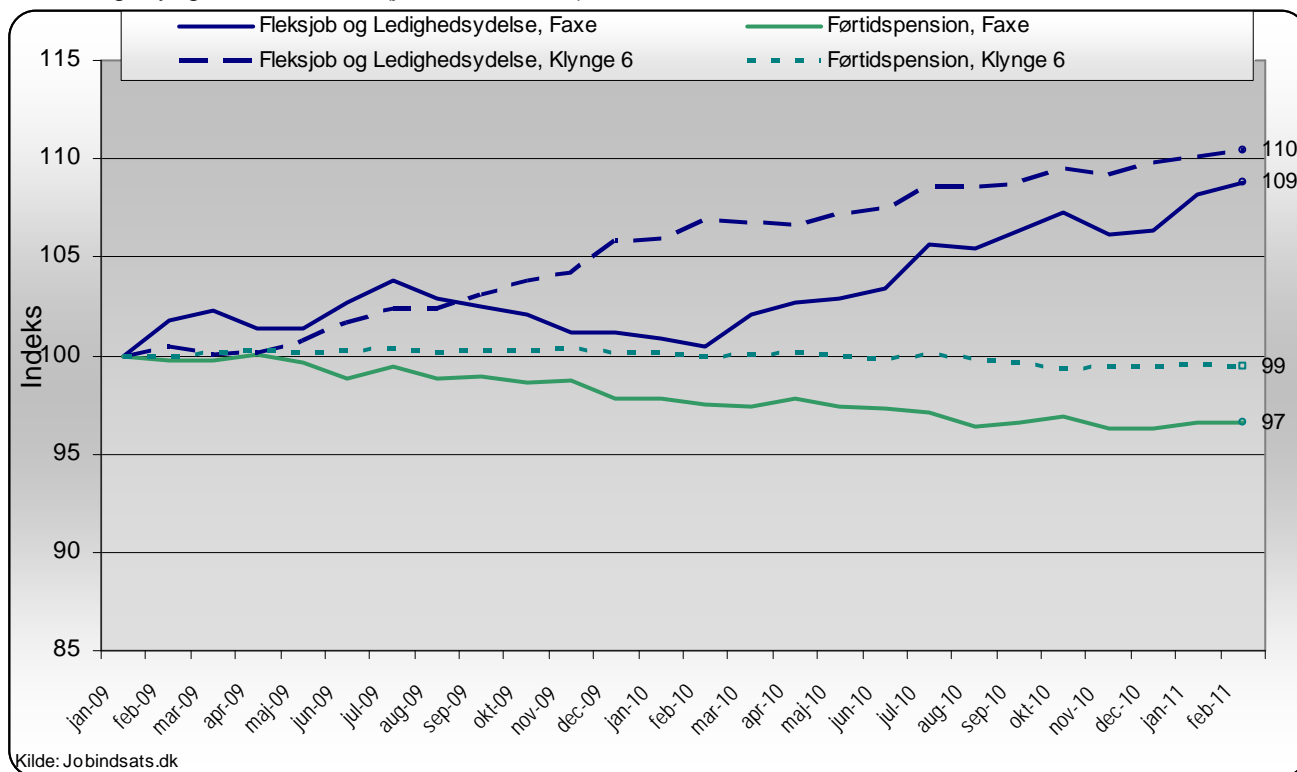
Ydelsesgruppe	Antal	Udvikling feb 2010 - feb 2011			Andel af befolkningen* (16-64 år)		
		februar 2011	Faxe	Klyngen	Østdanmark	Faxe	Klyngen
- Førtidspension	1389	-1%	0%	-1%	6,3%	7,3%	6,1%
- Fleksjob	368	7%	1%	0%	1,7%	1,9%	1,0%
- Ledighedsydelse	113	14%	8%	4%	0,5%	0,6%	0,3%
I alt	1.870	1,3%	0,5%	-0,6%	8,4%	9,8%	7,4%

Kommunens mål: 1878 personer på permanente forsørgelsesydelse i december 2011

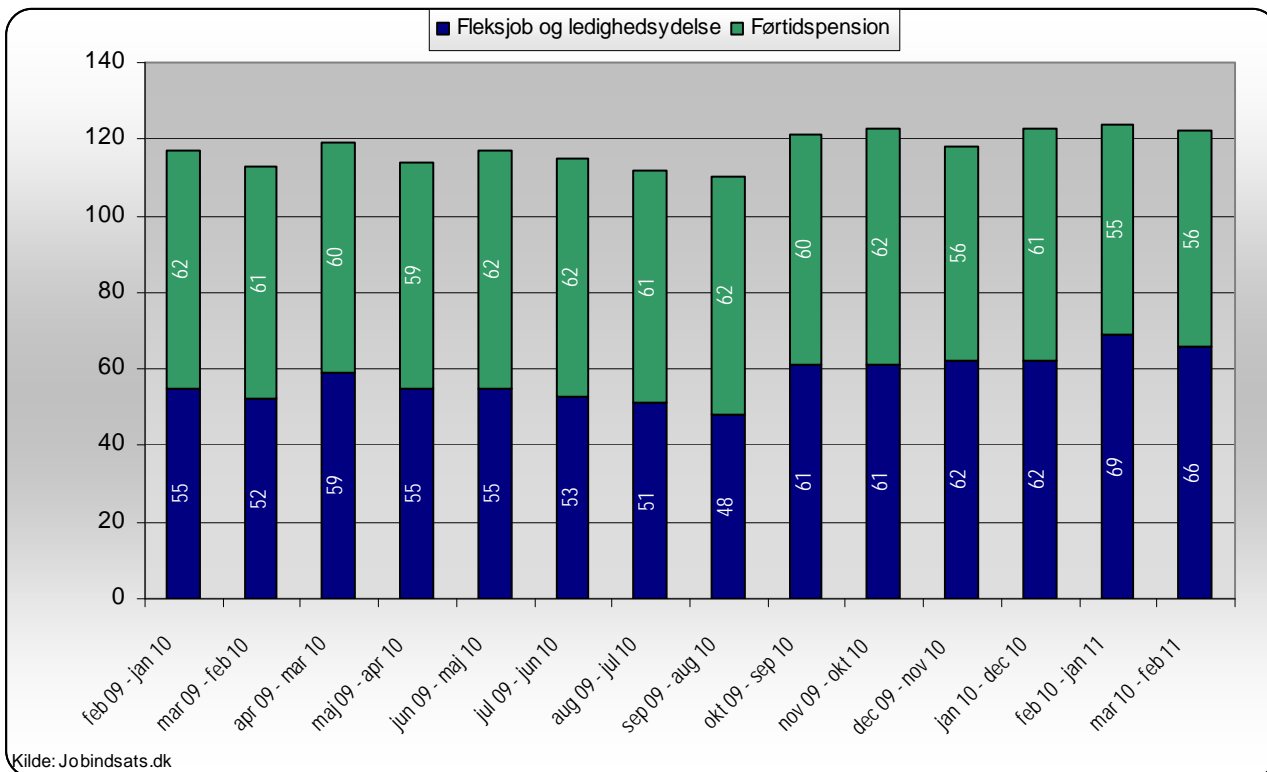
Kilde: Jobindsats.dk, Danmarks statistik, Beskæftigelsesplan for Faxe 2011 og egne beregninger

* Anvendt befolkningstal er fra 1/10-2010. Alderafgrænsningen 16-64 år vedrører udelukkende befolkningstallene, og ikke antallet af modtagere af offentlige forsørgelsesydelse

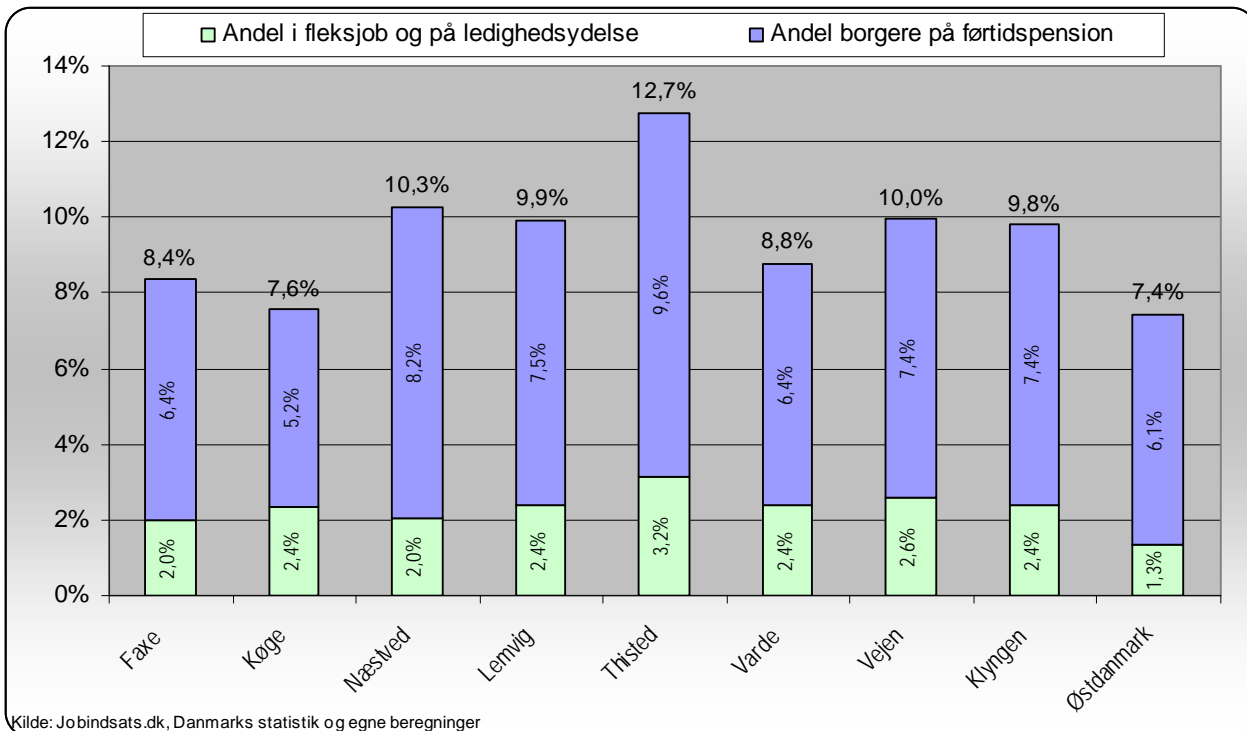
Figur 5: Udviklingen i borgere på permanente ydelser - opgjort på forsørgelseskategori i Faxe Kommune og Klynge 6, indekseret (jan. 2009 = 100)



Figur 6: Udvikling i antallet af påbegyndte forløb med permanente ydelser i det seneste år i Faxe Kommune



Figur 7: Andel af befolkningen på permanent forsørgelse, februar 2011



Tabel 10: Indsatsklare og midlertidigt passive kontant- og starthjælpsmodtagere, som har været på ydelsen i mere end 40 uger - samt udviklingen ift. samme måned året før.

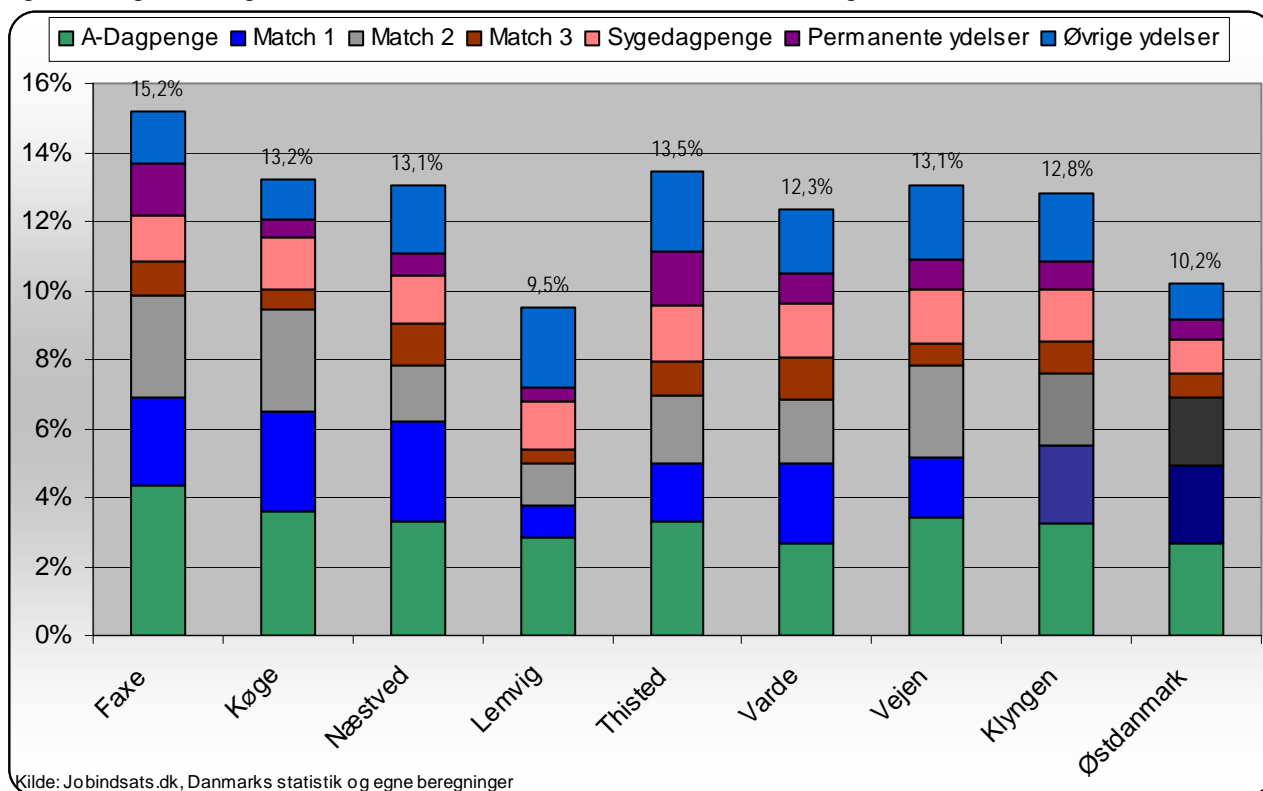
Ydelsesgruppe	Andel og Antal januar 2011			Udvikling i andel (%-point) og antal (%) januar 10 - januar 11			
	Faxe	Klyngen	Østdanmark	Faxe	Klyngen	Østdanmark	
Kontant- og starthjælpsmodtagere (match 2)	(Andel)	65,2%	61,3%	62,8%	13,4	8,2	1,7
	(Antal)	202	1335	16970	36,5%	8,5%	4,5%
Kontant- og starthjælpsmodtagere (match 3)	(Andel)	56,3%	70,8%	69,4%	-30,1	-8,9	-10,4
	(Antal)	81	878	8329	326,3%	99,5%	36,1%

Kilde: Jobindsats.dk og egne beregninger

Note: Andelene er udregnet ift. hver af de to matchgrupper. Dvs. at tabellen skal læses sådan, at det eksempelvis er 65,2% ud af de udelukkende indsatsklare kontant- og starthjælpsmodtagere (match 2), som har modtaget ydelsen (kontant- og starthjælp betragtes i denne opgørelse som én ydelse) i mere end 40 uger.

3. UNGE PÅ OVERFØRSELSINDKOMST

Figur 8: Unge modtagere af overførselsindkomst, andel af alle 18-29-årige, februar 2011



Tabel 11: Modtagere af overførselsindkomst under 30 år (fuldtidspersoner) opgjort på ydelseskategori - samt udviklingen ift. samme måned året før

Ydelsesgruppe	Faxe Kommune			Klyngen	Østdanmark
	feb-10	feb-11	%-vis udvikling	%-vis udvikling	%-vis udvikling
Dagpengemodtagere	182	191	5%	-10%	3%
Jobklare kontant-, starthjælp og introduktionsydelsesmodtagere (match 1)	141	115	-18%	-12%	-13%
Indsatsklare kontant-, starthjælp og introduktionsydelsesmodtagere (match 2)	105	129	23%	-7%	6%
Midlertidigt passive kontant-, starthjælp og introduktionsydelsesmodtagere (match 3)	3	45	1400%	319%	181%
Introduktionsydelsesmodtagere	24	31	29%	16%	34%
Revalidender	25	27	8%	-13%	-11%
Forrevalidender	7	9	29%	-5%	9%
Sygedagpengemodtagere	60	57	-5%	-3%	-6%
Ledighedsydelsesmodtagere	8	6	-25%	13%	-5%
Personer i Fleksjob	6	9	50%	-1%	-8%
Førtidspensionister	50	52	4%	2%	5%
I alt	611	671	10%	-1%	3%

Kommunens mål: 550 overførselsindkomstmottagere (fuldtidspersoner) under 30 år i december 2011

Kilde: Jobindsats.dk, Beskæftigelsesplan for Faxe 2011 og egne beregninger

Table 12: Recipients of transfer income 25 - 29-year (full-time persons) sorted by category - and development if. same month of the year before

Ydelsesgruppe	Faxe Kommune			Klyngen	Østdanmark
	feb-10	feb-11	%-vis udvikling	%-vis udvikling	%-vis udvikling
Dagpengemodtagere	84	85	1%	-7%	2%
Jobklare kontant-, starthjælp og introduktionsydelsesmodtagere (match 1)	50	40	-20%	-11%	-12%
Indsatsklare kontant-, starthjælp og introduktionsydelsesmodtagere (match 2)	38	49	29%	-7%	1%
Midlertidigt passive kontant-, starthjælp og introduktionsydelsesmodtagere (match 3)	0	16	-	469%	192%
Introduktionsydelsesmodtagere	9	11	22%	18%	30%
Revalidender	17	17	0%	-4%	-10%
Forrevalidender	0	0	-	-50%	1%
Sygedagpengemodtagere	36	38	6%	-5%	-4%
Ledighedsydelsesmodtagere	7	4	-43%	12%	-3%
Personer i Fleksjob	5	6	20%	1%	-2%
Førtidspensionister	22	27	23%	8%	4%
I alt	268	293	9%	1%	2%

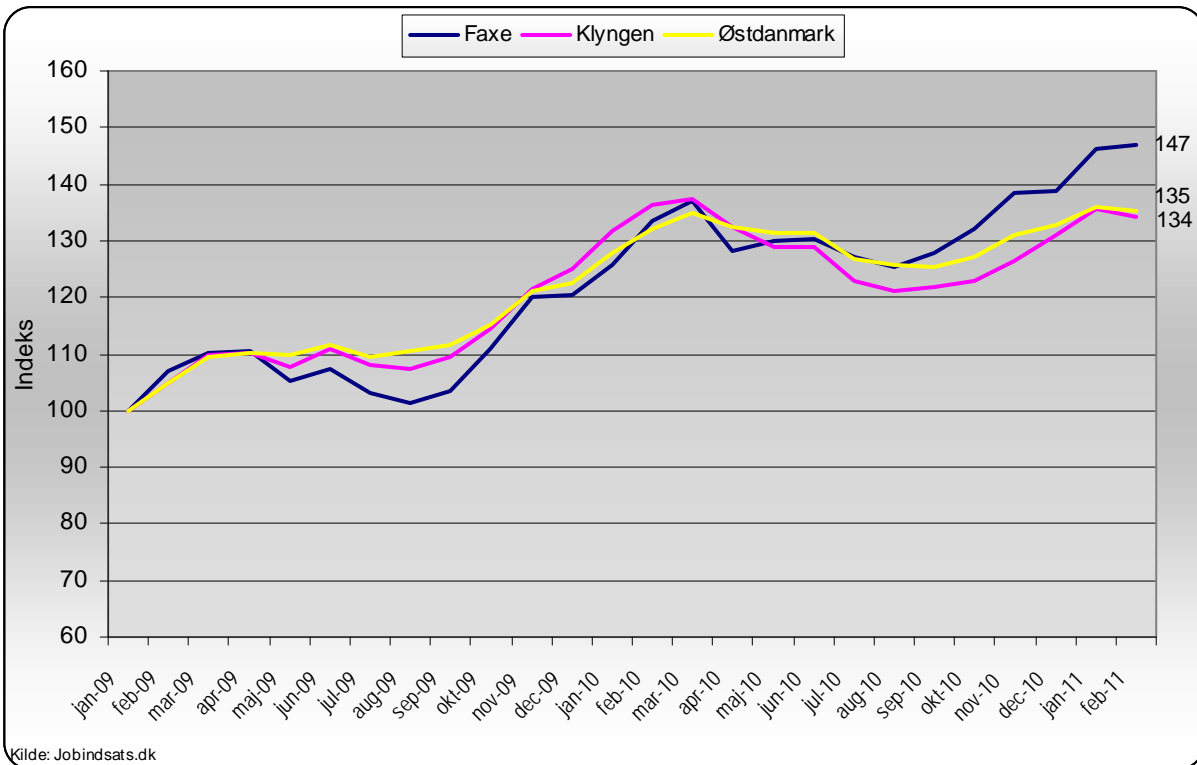
Kilde: Jobindsats.dk

Table 13: Recipients of transfer income 16 - 24-year (full-time persons) sorted by category - and development if. same month of the year before

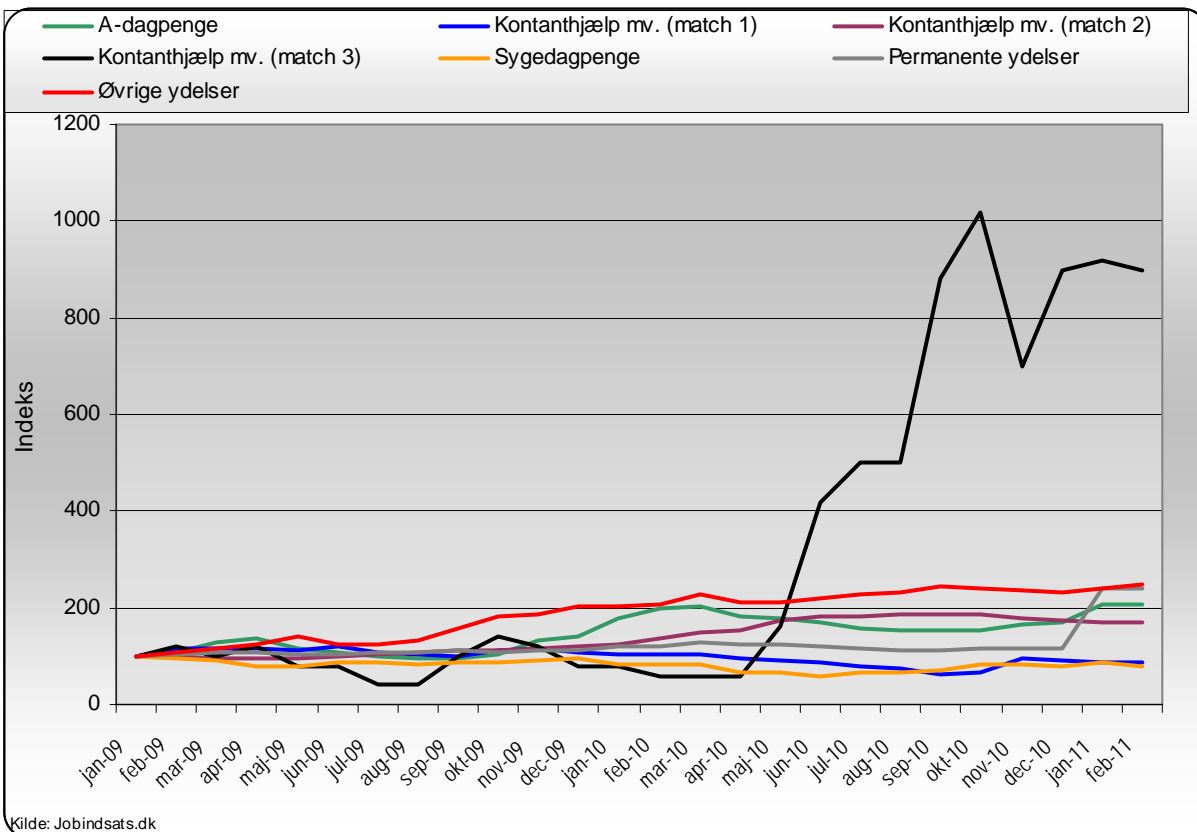
Ydelsesgruppe	Faxe Kommune			Klyngen	Østdanmark
	feb-10	feb-11	%-vis udvikling	%-vis udvikling	%-vis udvikling
Dagpengemodtagere	98	106	8%	-15%	3%
Jobklare kontant-, starthjælp og introduktionsydelsesmodtagere (match 1)	91	75	-18%	-13%	-13%
Indsatsklare kontant-, starthjælp og introduktionsydelsesmodtagere (match 2)	67	80	19%	-7%	9%
Midlertidigt passive kontant-, starthjælp og introduktionsydelsesmodtagere (match 3)	3	29	867%	243%	174%
Introduktionsydelsesmodtagere	15	20	33%	14%	38%
Revalidender	8	10	25%	-35%	-12%
Forrevalidender	7	9	29%	-1%	10%
Sygedagpengemodtagere	24	19	-21%	0%	-9%
Ledighedsydelsesmodtagere	1	2	100%	17%	-9%
Personer i Fleksjob	1	3	200%	-5%	-27%
Førtidspensionister	28	25	-11%	-6%	6%
I alt	343	378	10%	-4%	4%

Kilde: Jobindsats.dk

Figur 9: Udviklingen i ydelsesmodtagere under 30 år (fuldtidspersoner), indekseret (jan. 2009 = 100)

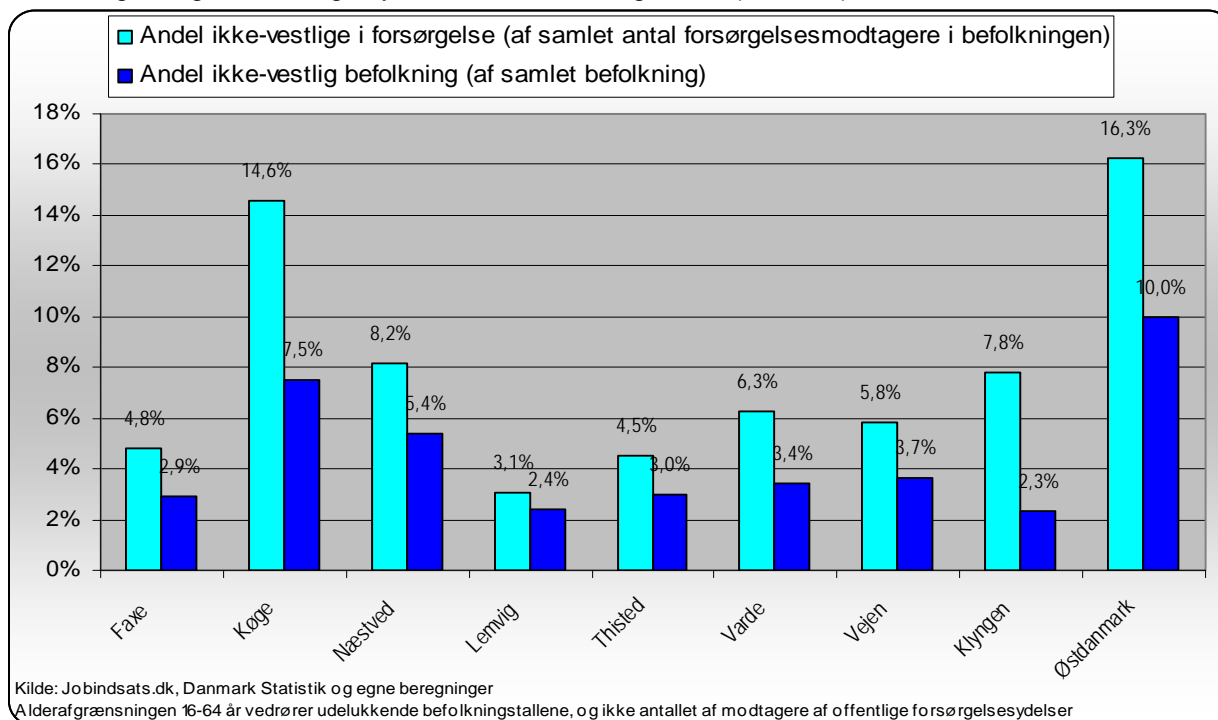


Figur 10: Udviklingen i ydelsesmodtagere under 30 år (fuldtidspersoner) opgjort på ydelseskategori, indekseret (jan. 2009 = 100)



4. IKKE-VESTLIGE INDVANDRERE OG EFTERKOMMERE PÅ OFFENTLIGE FORSØRGELSESYDELSE

Figur 11: Andel af ikke-vestlige indvandrere og efterkommere på offentlig forsørgelse ift. alle forsørgelsesmodtagere og ikke-vestlige nydanskernes befolkningsandel (16-64 år), februar 2011



Tabel 14. Antal og andel af ikke-vestlige indvandrere og efterkommere på offentlig forsørgelse opgjort på ydelseskategori – samt udviklingen ift. samme måned året før.

Ydelsesgruppe	Antal feb 11	Udvikling			Andel af alle ikke-vestlige indvandrere og efterkommere*		
		Faxe	Klynge	Østdanmark	Faxe	Klynge	Østdanmark
Dagpengemodtagere	39	39,3%	0,0%	6,7%	6,1%	5,9%	5,8%
Jobklare kontant- og starthjælpsmodtagere	16	0,0%	-12,1%	-11,4%	2,5%	2,4%	3,1%
Indsatsklare kontant- og starthjælpsmodtagere	14	-30,0%	-13,5%	3,1%	2,2%	3,4%	4,6%
Midlertidigt passive kontant- og starthjælpsmodtagere	21	61,5%	61,1%	13,6%	3,3%	2,9%	2,3%
Introduktionsydelsesmodtagere	52	4,0%	1,8%	14,9%	8,1%	2,6%	0,6%
Revalidender	4	300,0%	-27,6%	-13,4%	0,6%	0,2%	0,2%
Forrevalidender	0	-	-	-5,1%	0,0%	0,0%	0,1%
Sygedagpengemodtagere	14	-6,7%	13,8%	-6,2%	2,2%	3,7%	2,5%
Ledighedsydelsesmodtagere	4	33,3%	-1,8%	5,0%	0,6%	0,7%	0,3%
Personer i fleksjob	3	0,0%	14,5%	6,2%	0,5%	0,9%	0,4%
Førtidspensionister	47	4,4%	7,1%	7,0%	7,3%	11,1%	8,7%
I alt	214	9,2%	4,7%	2,9%	33,3%	34,0%	28,5%

Kommunens mål: 184 ikke-vestlige indvandrere og efterkommere på offentlig forsørgelse (fuldtidspersoner) i december 2011

Kilde: Jobindsats, Danmarks statistik, Beskæftigelsesplan for Faxe 2011 og egne beregninger

*Befolkningstal er fra 1/1-2011 og inkluderer alle ikke-vestlige indvandrere og efterkommere ml. 16-64 år. Aldersafgrænsningen vedrører udelukkende befolkningstallene, og ikke antallet af modtagere af offentlige forsørgelsesydelser

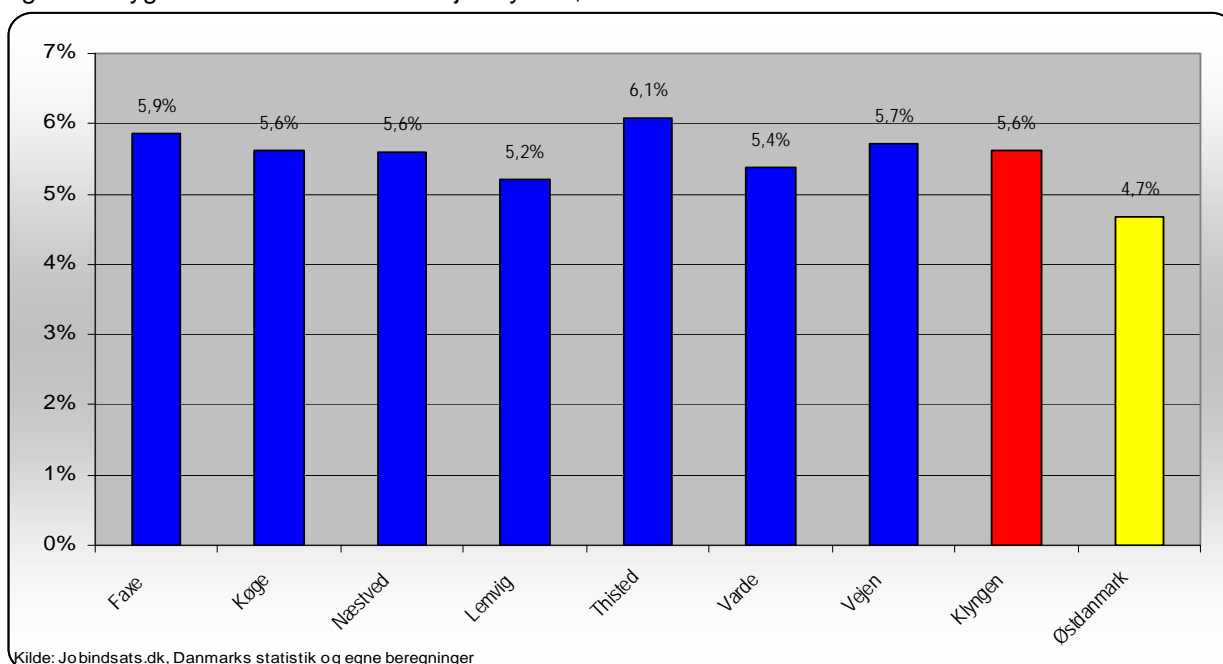
5. LANGVARIGT SYGEFRAVÆR

Tabel 15: Sygefraværsløb over 26 uger og 52 uger - samt udviklingen ift. samme måned året før, feb. 10

	Antal forløb		Andel forløb		Udvikling i antal forløb	
	over 26 uger	over 52 uger	over 26 uger	over 52 uger	over 26 uger	over 52 uger
Faxe Kommune	203	49	20%	5%	-29%	-38%
Klyngen	2120	751	26%	9%	-1%	6%
Østdanmark	14381	5035	25%	9%	-5%	-7%

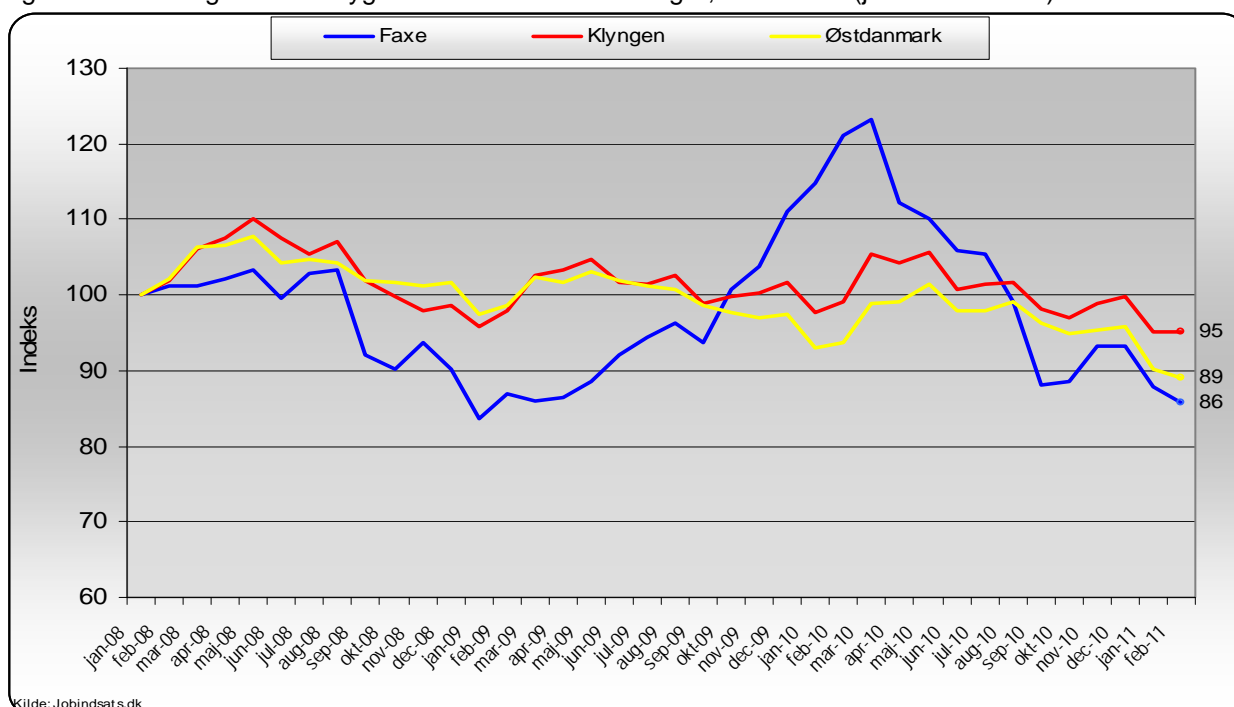
Kilde: Jobindsats.dk og egne beregninger

Figur 12: Sygefraværets andel ift. arbejdsstyrken, februar 2011



Kilde: Jobindsats.dk, Danmarks statistik og egne beregninger

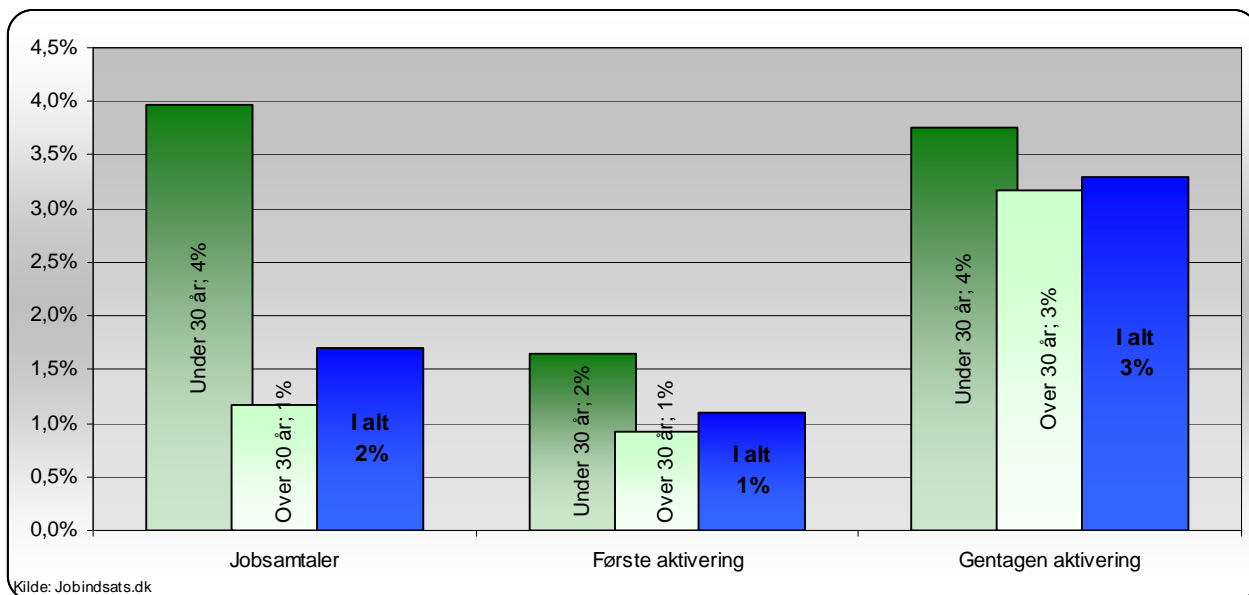
Figur 13: Udviklingen i antal sygefraværsløb over 26 uger, indekseret (jan. 2008 = 100)



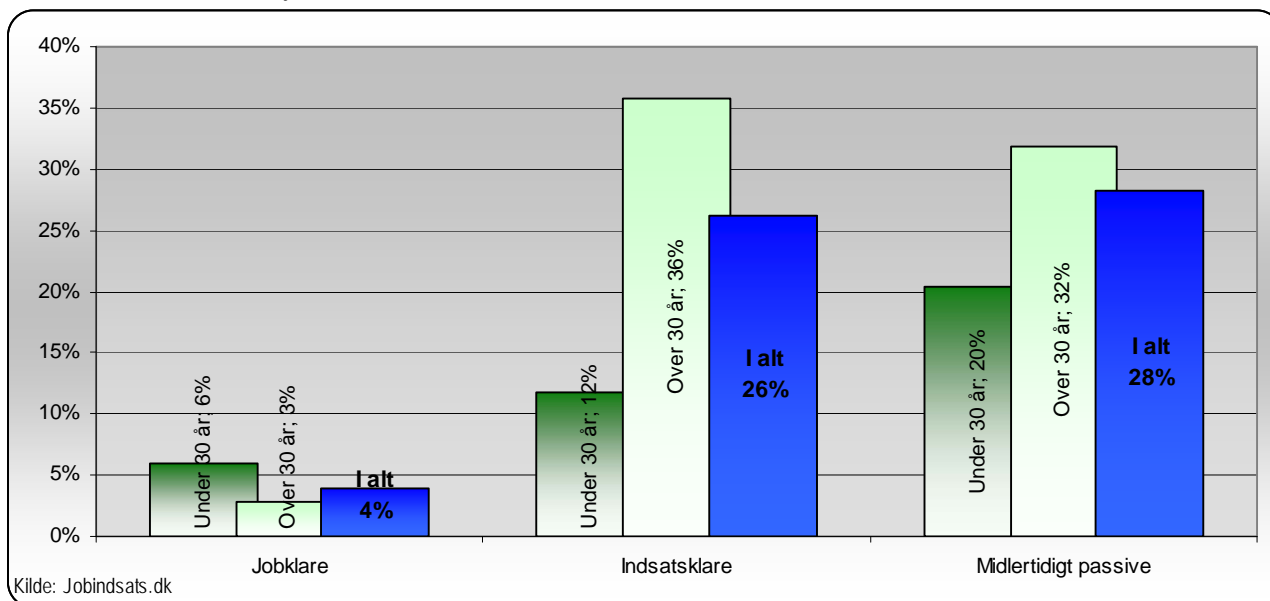
Kilde: Jobindsats.dk

6. INDSATS TIL TIDEN

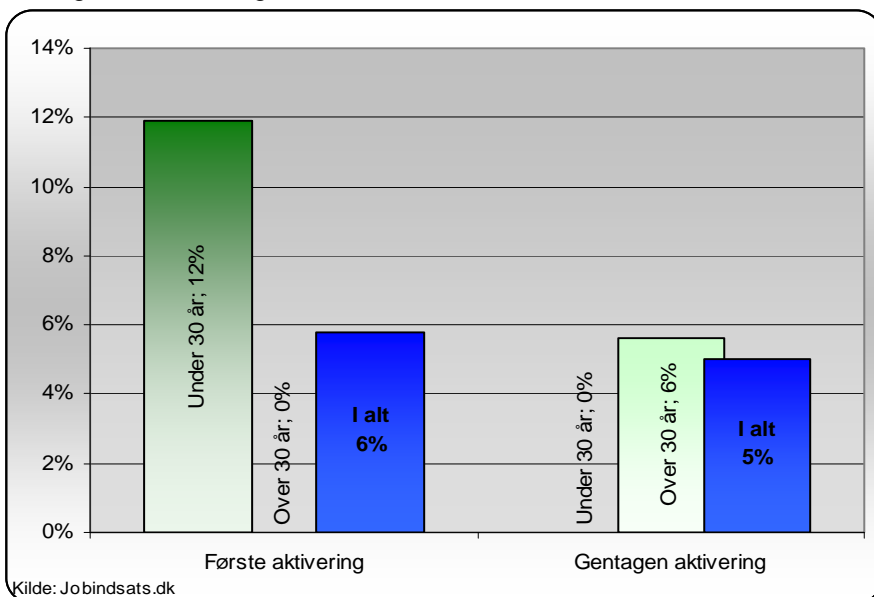
Figur 14: Andel af a-dagpengemodtagere, der ikke har modtaget rettidig jobsamtale eller aktiveringstilbud i Jobcenter Faxe, februar 2011



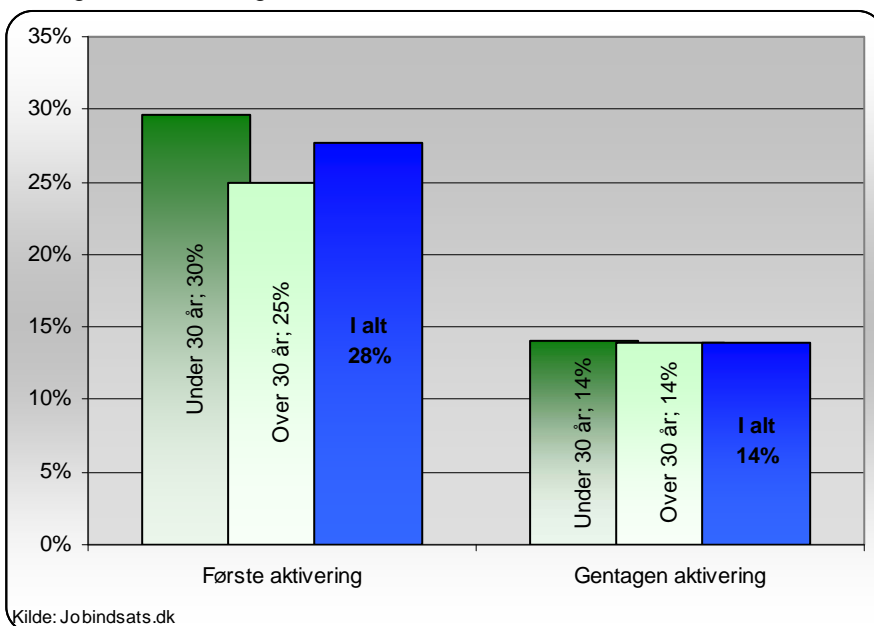
Figur 15: Andel af kontant- og starthjælpsmodtagere fordelt på matchkategori, der mangler en jobsamtale i Jobcenter Faxe, januar 2011



Figur 16: Andel af jobklare kontant- og starthjælpsmodtagere, der mangler et aktiveringstilbud i Jobcenter Faxe, februar 2011



Figur 17: Andel af indsatsklare kontant- og starthjælpsmodtagere, der mangler et aktiveringstilbud i Jobcenter Faxe, februar 2011



7. TIDLIG OG VIRKSOMHEDSRETTET INDSATS

Tabel 16: Andel af påbegyndte a-dagpenge- samt kontant- og starthjælpsforløb inden for det seneste år, hvor 1. jobsamtale er afholdt inden for 1. måned - samt udviklingen ift. samme periode året før.

Ydelsesgruppe	3. kv. 2010			Udvikling i %-point 3. kv. 2009 - 3. kv. 2010		
	Faxe	Klyngen	Østdanmark	Faxe	Klyngen	Østdanmark
A-dagpengeforløb	71%	31%	31%	0,5	2,3	5,2
Kontant- og starthjælpsforløb Jobklar (match 1)	91%	73%	76%	3,1	-3,1	-2,9
Kontant- og starthjælpsforløb Indsatsklar (match 2)	79%	67%	64%	1,4	-1,5	-5,1
Kontant- og starthjælpsforløb Midlertidig passive (match 3)	78%	70%	62%	-22,2	-2,3	5,2
I alt (Antal personer)	(371)	(1481)	(15369)	2%*	-6%*	9%*

Kilde: Jobindsats.dk

* Viser udviklingen af antal personer, i alt, i procent

Tabel 17: Andel påbegyndte a-dagpenge- samt kontant- og starthjælpsforløb inden for det seneste år, hvor 1. aktiveringstilbud er modtaget inden 1. måned - samt udviklingen ift. samme periode året før.

Ydelsesgruppe	3. kv. 2010			Udvikling i %-point 3. kv. 2009 - 3. kv. 2010		
	Faxe	Klyngen	Østdanmark	Faxe	Klyngen	Østdanmark
A-dagpengeforløb	13%	8%	6,7%	7,0	2,5	1,7
Kontant- og starthjælpsforløb Jobklar (match 1)	77%	63%	56%	15,2	2,2	7,8
Kontant- og starthjælpsforløb Indsatsklar (match 2)	34%	46%	34%	6,7	6,7	4,8
I alt (Antal personer)	(148)	(747)	(7241)	51%*	7%*	24%*

Kilde: Jobindsats.dk

* Viser udviklingen af antal personer, i alt, i procent

Tabel 18: Aktiveringsgraden opgjort ydelseskategori - samt udviklingen ift. samme kvartal året før

Ydelsesgruppe	Aktiveringsgrad 4. kv. 2010			Udvikling i andel (%-point) 4. kv. 2009 - 4. kv. 2010		
	Faxe	Klyngen	Østdanmark	Faxe	Klyngen	Østdanmark
A-dagpengemodtagere	32,2	31,4	29,2	9,2	11,6	8,3
Jobklare kontant- og starthjælpsmodtagere	43,6	47,6	44,6	6,9	5,1	4,2
Indsatsklare kontant- og starthjælpsmodtagere	36,0	34,5	29,1	11,9	7,9	4,3
Sygedagpengemodtagere ¹	29,2	37,9	31,9	19,0	16,2	12,9

Kilde: Jobindsats.dk og egne beregninger. Aktiveringsgraden er udregnet som antallet af fuldtidsaktiverede (uden voksenelver fra ledighed), divideret med antallet af fuldtidspersoner på ydelsen.

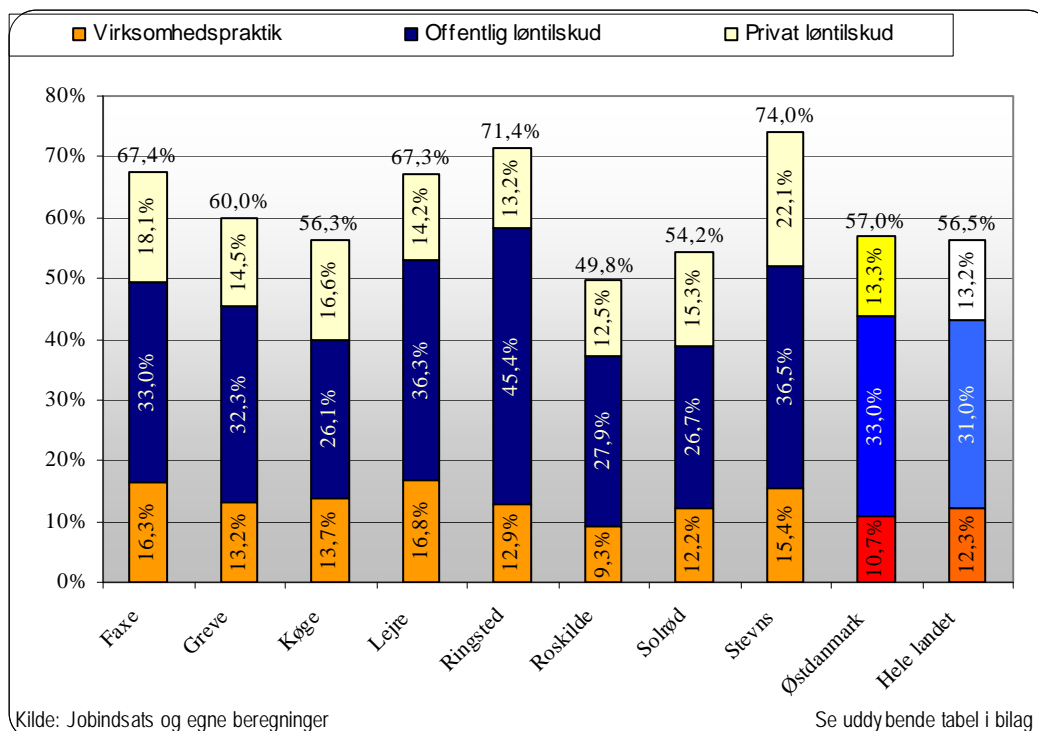
¹ Tallene for Sygedagpengemodtagere er fra december 2010. Aktiveringsgraden er her beregnet som antallet af aktiveringsforløb set i forhold det samlede antal sygedagpengeforløb over 8 uger.

Tabel 19: Andel A-dagpengemodtagere, kontanthjælpsmodtagere match 1 og 2 samt sygedagpengemodtagere i virksomhedsrettede tilbud i Jobcenter Faxe, 4. kv. 2010 (fuldtidspersoner). Fordelt på type af tilbud.

Ydelsesgruppe	Andel i virksomhedsrettede tilbud			Delvis raskmelding
	Privat løntilskud	Offentlig løntilskud	Virksomhedspraktik	
A-dagpengemodtagere	18,3%	32,4%	16,5%	
Kontant- og starthjælp (match 1)	14,5%	18,8%	20,5%	
Kontant- og starthjælp (match 2)	5,9%	2,5%	28,6%	
Sygedagpengemodtagere	0,0%	0,0%	14,0%	10,7%

Kilde: Jobindsats.dk

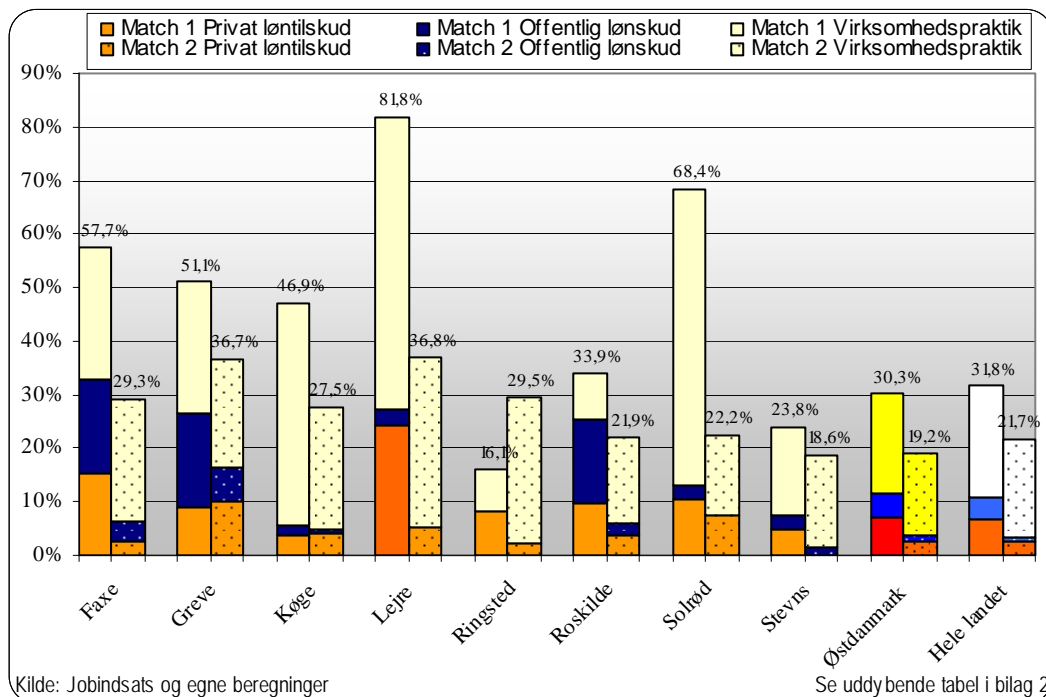
Figur 18. Andel aktiverede A-dagpengemodtagere (fuldtidspersoner) i virksomhedsrettede tilbud (virksomhedspraktik samt privat og offentligt løntilskud), 4.kvt. 2010. Jobcenternetværk 6, Østdanmark og hele landet



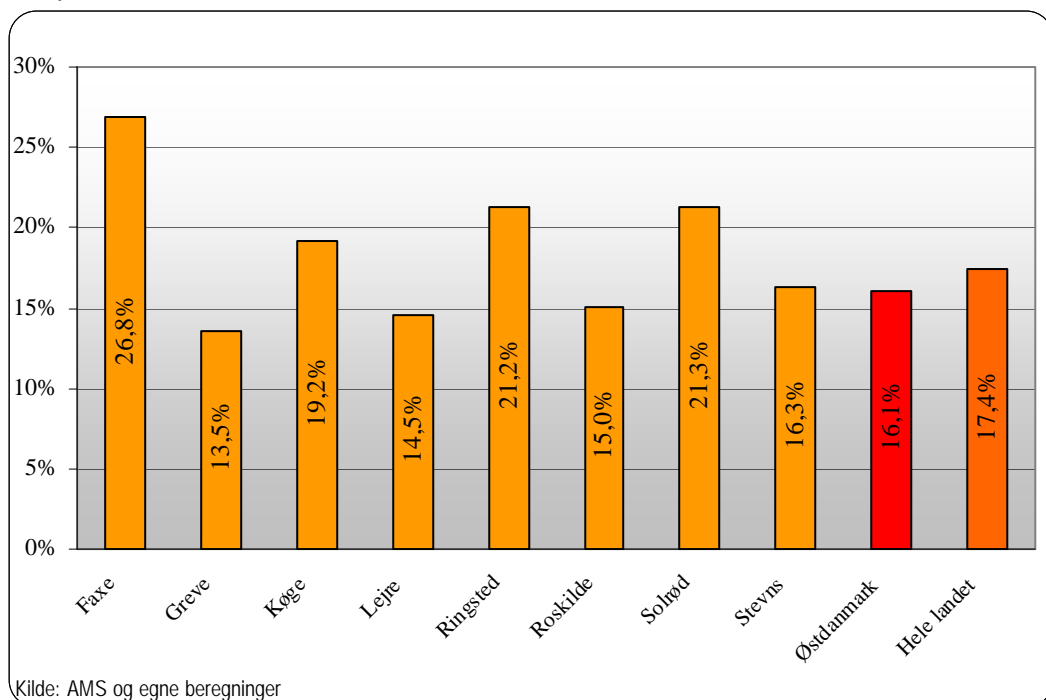
Kilde: Jobindsats og egne beregninger

Se uddybende tabel i bilag 1

Figur 19. Andel aktiverede jobklare og indsatsklare kontant- og starthjælpsmodtagere (fuldtidspersoner) i virksomhedsrettede tilbud (virksomhedspraktik samt privat og offentlig løntilskud), 4. kv. 2010. Jobcenternetværk 1, Østdanmark og hele landet



Figur 20. Andel af arbejdssteder i kommunerne i jobcenternetværk 6, Østdanmark og hele landet med mindst 5 ansatte og med mindst én borger i løntilskud eller virksomhedspraktik. November 2010



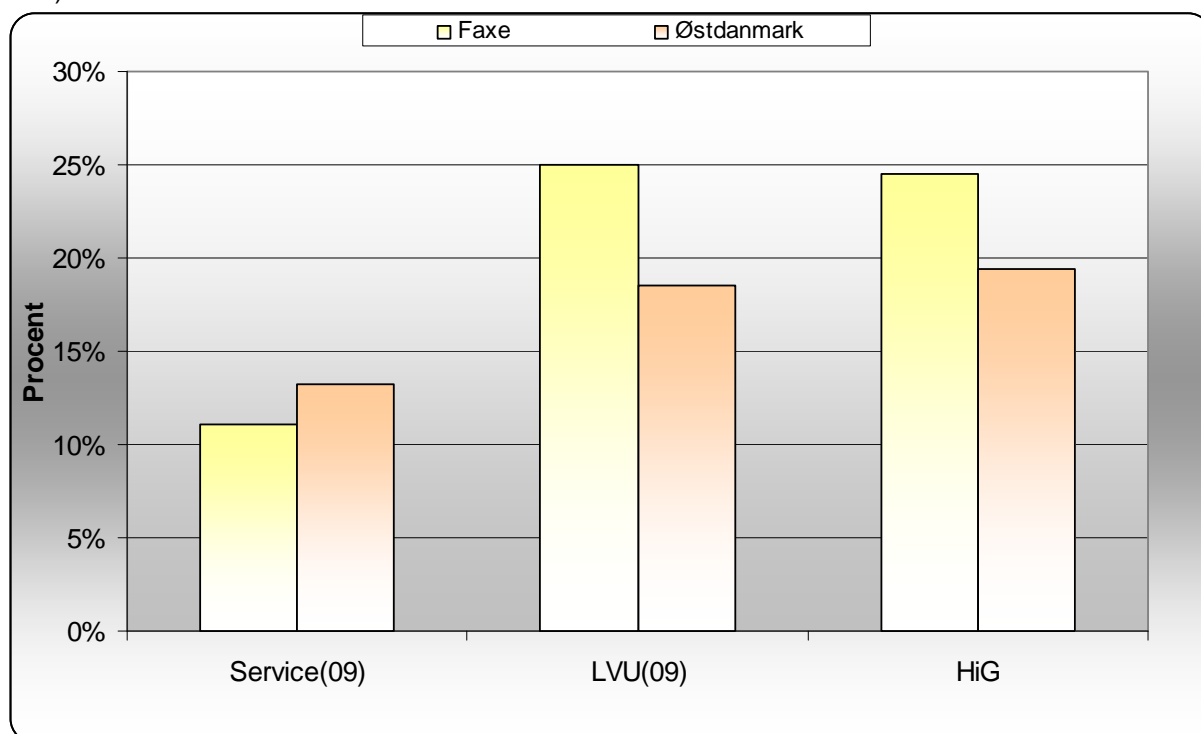
8. INDDRAGELSE AF ANDEN AKTØR (AA)

Tabel 20: Antal henviste hos andre aktører i Jobcenter Faxe - fordelt på målgruppe

Udbud	dec 10	jan 11	feb 11
Service (2006)	0	0	0
Service (2009)	23	34	45
Hurtigt i gang	286	253	210
LVU (2007)	26	16	6
LVU (2009)	24	23	18
I alt	358	326	279

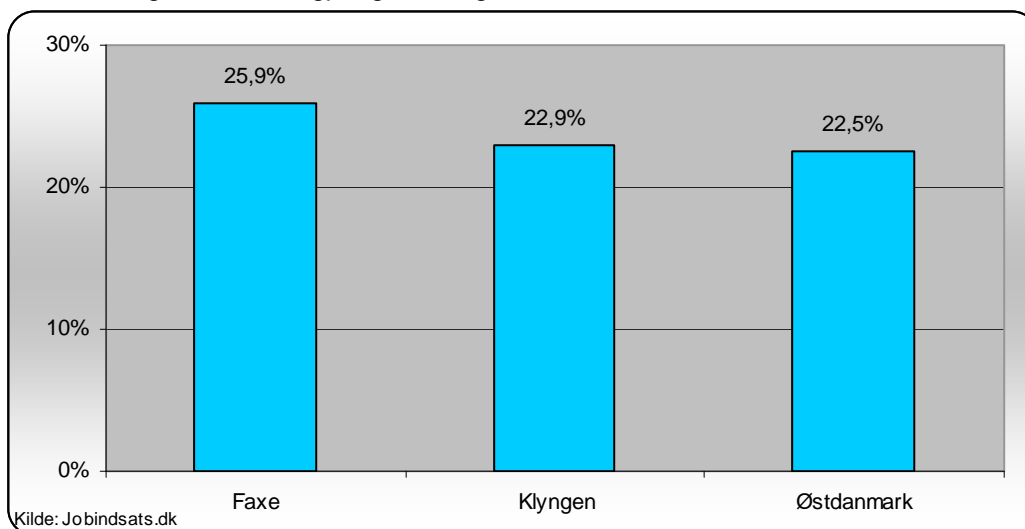
Kilde: Jobindsats.dk. (De 326 henviste personer udgjorde 26% af det samlede antal a-dagpengemodtagere i Jobcenter Faxe i jan 11)

Figur 21: Effekt af udlægning i 2. kv. 2010 for Jobcenter Faxe og Østdanmark (Bonusandele efter 6 mdr.)

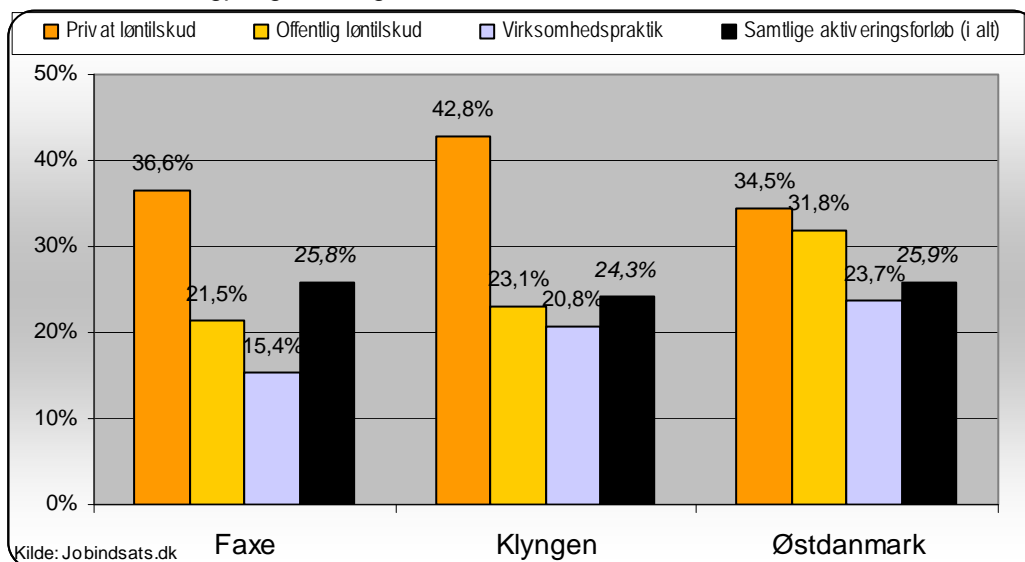


9. AFGANG TIL SELVFORSØRGELSE

Figur 22: Selvforsørgelsesgrad 6 mdr. efter afsluttet aktivering, vejlednings- og opkvalificeringsforløb, a-dagpengemodtagere, 1. kvrt 2010



Figur 23: Selvforsørgelsesgrad 6 mdr. efter afsluttet aktivering, aktive tilbud i virksomheder, a-dagpengemodtagere, 1. kvrt 2010

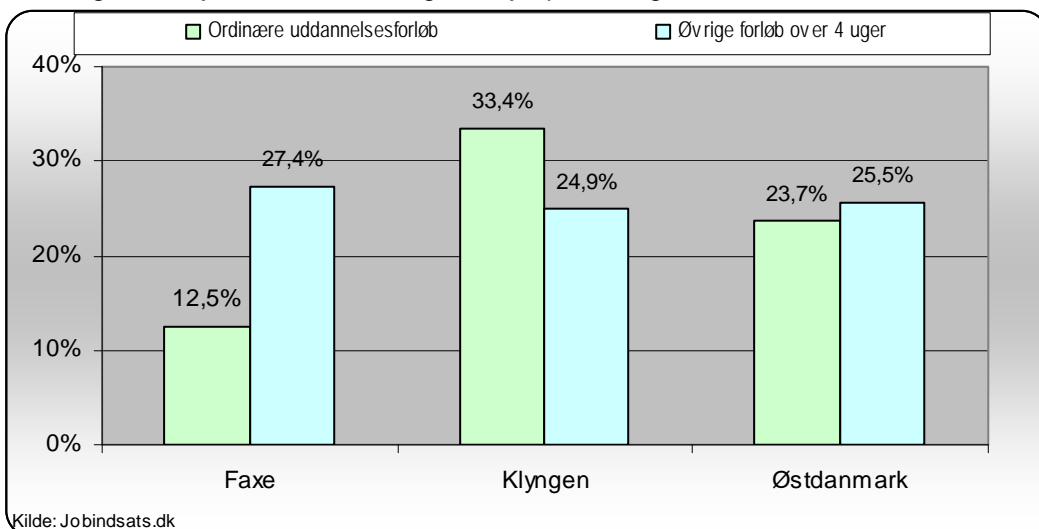


Tabel 21: Antal og selvforsørgelsesgrad af afsluttede aktiveringsforløb, dagpengemodtagere 1. kvrt. 2010

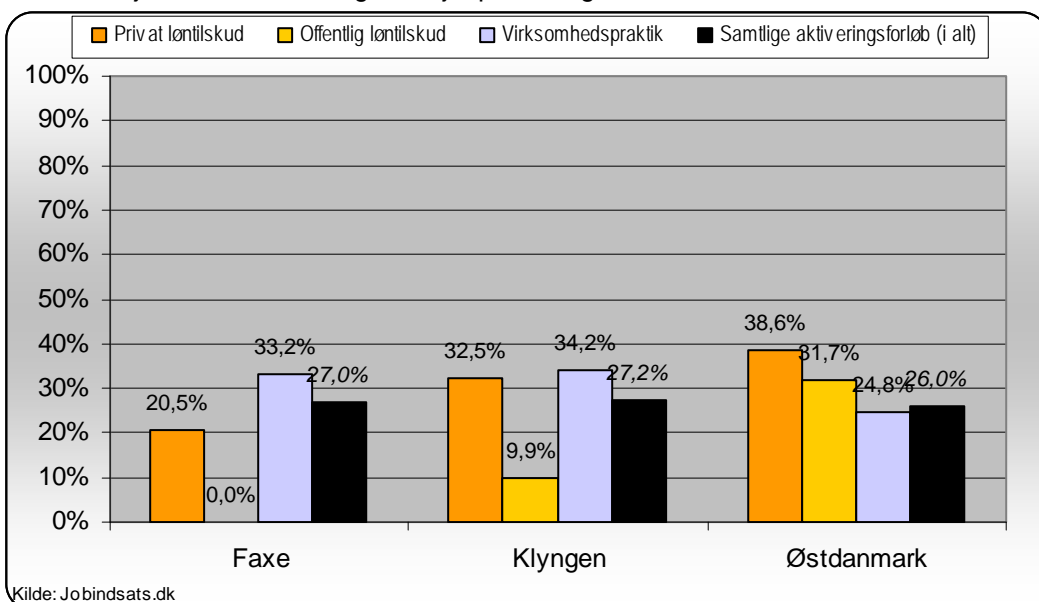
Redskabstype	Jobcenter Faxe		Klyngen	Østdanmark
	Antal	Selvforsørgelsesgrad		
Vejledning og opkvalificering	60	25,9%	22,9%	22,5%
Privat ansættelse med løntilskud	8	36,6%	42,8%	34,5%
Offentlig ansættelse med løntilskud	19	21,5%	23,1%	31,8%
Virksomhedspraktik	1	15,4%	20,8%	23,7%
<i>Forløb i alt</i>	88	25,8%	24,3%	25,9%

Kilde: Jobindsats.dk og egne beregninger

Figur 24: Selvforsørgelsesgrad 6 mdr. efter afsluttet aktivering, vejlednings- og opkvalificeringsforløb, jobklare kontant- og starthjælpsmodtagere, 1. kvrt 2010



Figur 25: Selvforsørgelsesgrad 6 mdr. efter afsluttet aktivering, aktive tilbud i virksomheder for jobklare kontant- og starthjælpsmodtagere, 1. kvrt 2010

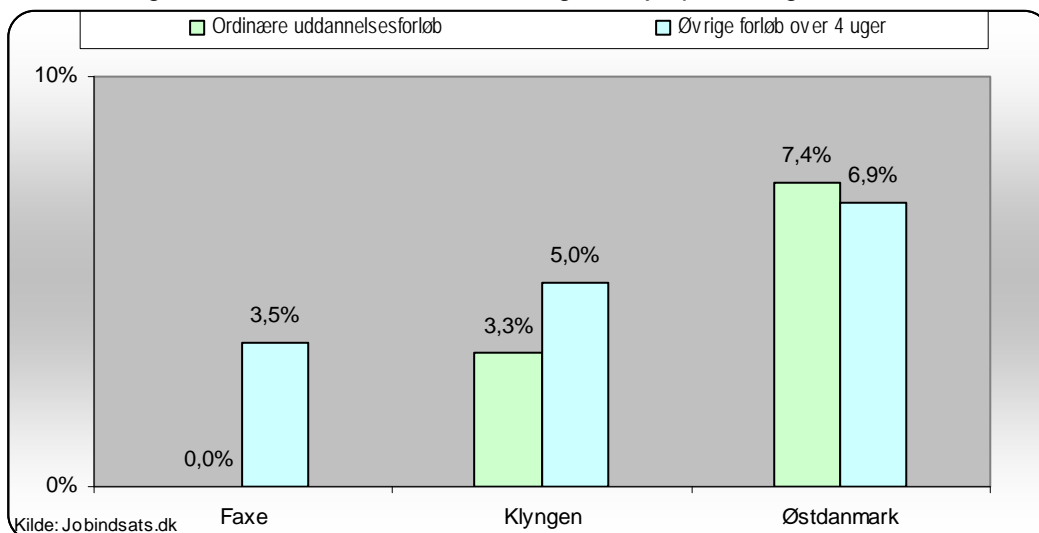


Tabel 22: Antal og selvforsørgelsesgrad af afsluttede aktiveringsforløb, jobklare kontant- og starthjælpsmodtagere 1. kvrt. 2010

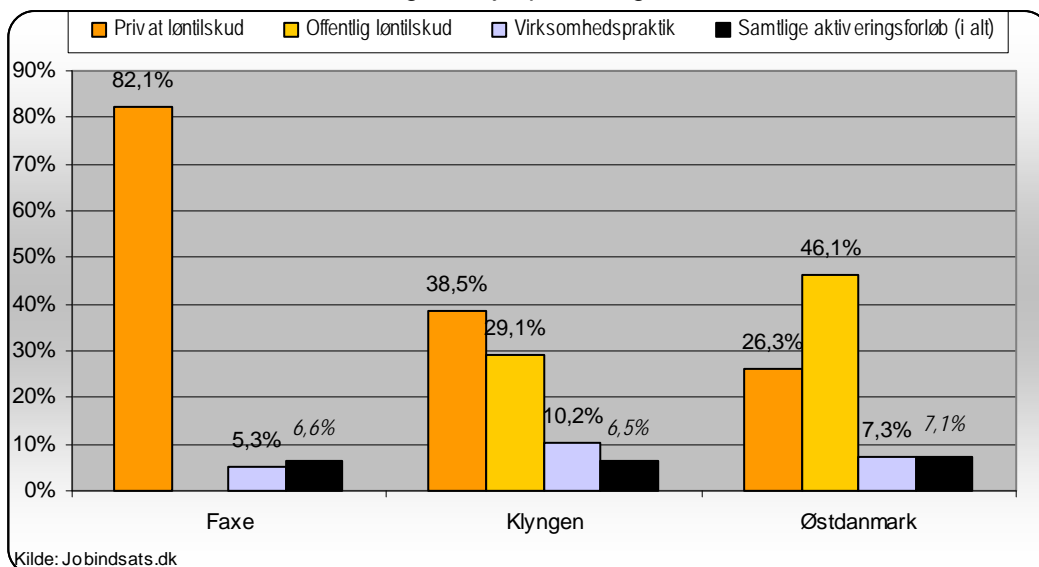
Redskabstype	Jobcenter Faxe		Klyngen	Østdanmark
	Antal	Selvforsørgelsesgrad		
Ordinære uddannelsesforløb	6	12,5%	33,4%	23,7%
Øvrige forløb under 4 uger	0	.	.	.
Øvrige forløb over 4 uger	63	27,4%	24,9%	25,5%
Privat ansættelse med løntilskud	3	20,5%	32,5%	38,6%
Offentlig ansættelse med løntilskud	1	0,0%	9,9%	31,7%
Virksomhedspraktik	17	33,2%	34,2%	24,8%
Forløb i alt	90	27,0%	27,2%	26,0%

Kilde: Jobindsats.dk og egne beregninger

Figur 26: Selvforsørgelsesgrad 6 mdr. efter afsluttet aktivering, vejlednings- og opkvalificeringsforløb for indsatsklare kontant- og starthjælpsmodtagere, 1. kv. 2010



Figur 27: Selvforsørgelsesgrad 6 mdr. efter afsluttet aktivering, aktive tilbud i virksomheder for indsatsklare kontant- og starthjælpsmodtagere, 1. kv. 2010



Tabel 23: Antal og selvforsørgelsesgrad af afsluttede aktiveringsforløb, indsatsklare kontant- og starthjælpsmodtagere 1. kv. 2010

Redskabstype	Jobcenter Faxe		Klyngen	Østdanmark
	Antal	Selvforsørgelsesgrad		
Ordinære uddannelsesforløb	1	0,0%	3,3%	7,4%
Øvrige forløb under 4 uger	0	.	.	.
Øvrige forløb over 4 uger	38	3,5%	5,0%	6,9%
Privat ansættelse med løntilskud	2	82,1%	38,5%	26,3%
Offentlig ansættelse med løntilskud	0	.	29,1%	46,1%
Virksomhedspraktik	19	5,3%	10,2%	7,3%
Forløb i alt	60	6,6%	6,5%	7,1%

Kilde: Jobindsats.dk og egne beregninger

Tabel 24: Selvforsørgelsesgrad 6 mdr. efter afsluttet aktivering

Jobcenter Faxe	1. kv 2010		Udvikling - (%-point)			
			Jobcenter Faxe		Klyngen	
	Kvinder	Mænd	Kvinder	Mænd	Kvinder	Mænd
A-dagpenge	27,0%	24,9%	-6,7	-3,6	-8,0	1,6
Kontant- og Starthjælp match 1	26,1%	27,7%	12,2	5,0	2,3	5,6
Kontant- og Starthjælp match 2	6,5%	6,7%	4,7	2,0	-0,5	-1,5

Kilde: Jobindsats.dk