



Beskæftigelsesregion
Hovedstaden & Sjælland

Resultater af beskæftigelsesindsatsen

Jobcenter Køge

1. statusnotat 2010

Maj 2010



Resultaterne af indsatsen i Jobcenter Køge - 1. statusnotat 2010

Notatet beskriver Jobcenter Køges resultater af indsatsen baseret på:

- Den seneste resultatoversigt
- Jobindsats.dk
- Aktuelle ledighedstal, jf. beskæftigelsesregionens hjemmeside
- Sammenligninger med kommuner med samme rammevilkår. Klyngen udgør udover Køge, Faxe, Næstved, Lemvig, Thisted, Varde og Vejen.

Kilderne til datagrundlaget er beskrevet i bilag 1.

1. Konklusioner

Resultaterne af indsatsen i Jobcenter Køge viser, at:

- **Ledigheden** er i marts 2010 på 5,2 pct. Opgjort i antal fuldtidspersoner er ledigheden steget med 53 pct. ift. marts 2009
- Stigningstakten for a-dagpengemodtagere er faldende, men stigningen er stadig større end for kontanthjælpsmodtagere
- Udviklingen i **arbejdskraftreserven** det seneste år viser en stigning (79 pct.), der ligger på niveau med klyngen
- Antal mandlige a-dagpengemodtagere i arbejdskraftreserven er fra marts 2009 til marts 2010 steget med 142 pct., fra 159 til 384 personer
- Antallet af a-dagpengemodtagere i arbejdskraftreserven i Køge har siden oktober 2009 udgjort en stigende andel af de ledige
- Andelen af det første aktiveringstilbud til dagpengemodtagere i 1. ledighedsmåned ligger i Jobcenter Køge på niveau med klyngen (6 pct.) Der har dog været et fald (9 procentpoint) for tidlig aktiveringsindsats inden for det seneste år i Jobcenter Køge i forhold til året før.
- Andelen af **unge på overførselsindkomst** er i Køge kommune (12,7 pct.) en del over niveauet i sammenlignelige jobcentre (10,5 pct.)
- Antallet af unge ydelsesmodtagere har været stigende siden sommeren 2008, dog med en faldende stigningstakt det seneste ½ år
- Blandt de unge ydelsesmodtagere er det dagpengemodtagere, der stiger mest.
- Andelen af **ydelsesmodtagere med mere end 1 års ledighed** ligger i Køge Jobcenter lidt over niveauet i klyngen. Andelen er stigende for dagpengemodtagere og faldende for kontant- og starthjælpsmodtagere, men antallet af ydelsesmodtagere med mere end 1 års ledighed er stigende for begge grupper
- Udviklingen fra feb-09 til feb-10 har været bedre i Køge sammenlignet med klyngen
- Jobcentret mangler en del i at opnå fuld **rettidighed** i indsatsen for såvel dagpengemodtagere som kontant- og starthjælpsmodtagere, især i forhold til målgruppen under 30 år. Der har været en positiv udvikling det seneste måned.

- **Sygefraværet** relative omfang (alle sygedagpengemodtageres andel af arbejdsstyrken) ligger lidt under niveauet for klyngen
- Der har været en positiv udvikling i sygefravær over 26 uger, et fald på 11 pct. (stigning på 1 pct. i klyngen)
- Generelt en faldende **effekt** i Jobcenter Køge for alle forsørgelsesgrupper. Udviklingen svarer til udviklingen i klyngen.

2. Udfordringer

Konklusionerne peger mod følgende opmærksomhedspunkter:

- Det er Beskæftigelsesregionens samlede vurdering, at Jobcenter Køge har store udfordringer på flere indsatsområder
- Det er vigtigt at sætte fokus på, at den aktuelle udvikling (stigning) i **arbejdskraftreserven** ikke overstiger den generelle ledighedsudvikling, hvorved der ophobes flere ledige med længevarende forløb. Antallet af **ydelsesmodtagere med mere end 1 års ledighed** i Køge Kommune stiger for både dagpengemodtagere og kontant- og starthjælpsmodtagere. Niveauet ligger fortsat lidt højere i Køge end i sammenlignelige jobcentre.
- I forhold til antal **unge ydelsesmodtagere** er det ligeledes vigtigt at fastholde fokus på, at udviklingen i antal unge ydelsesmodtagere ikke stiger forholdsmæssigt meget sammenlignet med den generelle ledighedsstigning. Den hidtidige udvikling i Køge Kommune siden sommeren 2008 har – som i ledigheden og arbejdskraftreserven - bevirket kraftige stigninger i antallet af især a-dagpengemodtagere og arbejdsmarkedsparete kontant- og starthjælpsmodtagere. Jobcentret bør derfor have stor fokus på at få de unge i uddannelse/job
- Jobcentret skal sikre fuld **rettidighed i indsatsen for såvel dagpengemodtagere som kontant- og starthjælpsmodtagere**
- Køge har en andel af sygedagpengemodtagere i forhold til arbejdsstyrken lidt under gennemsnittet i klyngen og en relativ høj andel af **sygefraværsforløb over 26 ugers varighed**. Til gengæld er der et fald i antallet af længerevarende forløb, der ligger en del over gennemsnittet i klyngen og Østdanmark, men dog kun et fald for kvinderne. Der er derfor behov for fortsat fokus på nedbringelse af det langvarige sygefravær

3. Målgruppen for Jobcenter Køges indsats

Målgruppen for beskæftigelsesindsatsen i Jobcenter Køge er i marts 2010 på 4173 fuldtidspersoner, heraf 1378 dagpengemodtagere og 1400 kontant- og starthjælpsmodtagere, jf. tabel 1. I forhold til marts 2009 er den samlede målgruppe steget med 21 pct., hvilket er lidt lavere end den gennemsnitlige udvikling i sammenlignelige jobcentre (klyngen) på 24 pct. og lidt højere end det gennemsnitlige niveau i Østdanmark på 17 pct.

Det bemærkes at:

- De 2 største målgrupper for Jobcentrets indsats er henholdsvis dagpengemodtagere og sygedagpengemodtagere
- En stigning i antallet af dagpengemodtagere på 58 pct., hvilket er på niveau med klyngen
- En stigning i antallet af arbejdsmarkedsparete kontant- og starthjælpsmodtagere, der er betydeligt større end udviklingen i klyngen. Til gengæld er stigningen i antallet af ikke-arbejdsmarkedsparete kontant- og starthjælpsmodtagere lidt lavere end udviklingen i klyngen
- Et fald i antal sygedagpengemodtagere på 6 pct., hvor udviklingen i klyngen viser en stigning på 2 pct. og for Østdanmark et fald på 4 pct.
- En relativ stor stigning i antallet af personer på ledighedsydelse.

Tabel 1: Målgruppen for Jobcenter Køges indsats, marts 2010 - samt udviklingen ift. til året før

Køge Kommune	Fuldtids- personer ¹	Andel af befolkningen ²	Udvikling mar 2009 - mar 2010		
			Køge	Klyngen	Østdanmark
	marts 2010				
- Dagpengemodtagere	1378	3,8%	58%	58%	50%
- Kontant- og starthjælpsmodtagere (match 1-3)	655	1,8%	21%	9%	13%
- Kontant- og starthjælpsmodtagere (match 4-5)	745	2,1%	17%	23%	9%
- Personer på introduktionsydelse	18	0,1%	125%	22%	20%
- Personer på ledighedsydelse	252	0,7%	38%	11%	12%
- Personer på sygedagpenge	997	2,8%	-6%	2%	-4%
- Personer på revalideringsydelse	128	0,4%	-12%	0%	-6%
- Jobcentrets samlede målgruppe	4173	11,7%	21%	24%	17%
- Førtidspension ³	1857	5,2%	1%	0%	-1%
- Fleksjob	587	1,6%	-1%	4%	1%

Kilde: Jobindsats.dk og egne beregninger

¹ Opgørelserne af antal fuldtidspersoner er inkl. aktiverede

² Bemærk, at målgruppeandelene beregnes ved anvendelse af kommunens befolkningsgrundlag (16-64 år) og dermed adskiller sig fra metoden, hvormed kommunens arbejdsløshedsprocent beregnes (hvor *arbejdsstyrken* anvendes).

³ Opgørelse af førtidspension er fra april 2010

4. Udviklingen i ledigheden¹

Generelt

I marts 2010 var der 1.534 fuldtidsledige i Køge, fordelt på 1.143 dagpengemodtagere og 391 kontant- og starthjælpsmodtagere. Det svarer til en ledighed på 5,2 pct. af arbejdsstyrken, hvilket er noget højere end i Region Sjælland og Østdanmark, hvor ledigheden udgør hhv. 4,5 pct. og 4,4 pct. af arbejdsstyrken.

Ledigheden er i perioden marts 2009 – marts 2010 steget med 53 pct. i Køge, hvilket er lidt mere end i Østdanmark generelt, hvor ledigheden er steget med 44 pct. i samme periode. Ledigheden er særligt steget for dagpengemodtagere (58 pct.) og mindre for kontant- og starthjælpsmodtagerne (40 pct.).

I målgruppetabellen i forrige afsnit blev det vist, at ledigheden blandt kontant- og starthjælpsmodtagere (match 1-3) er steget mindre i perioden marts 2009 til marts 2010. Årsagen til opgørelserne afviger er, at ledighedstallene i tabel 1 også indeholder de aktiverede. Aktiveringsomfanget i jobcenter Køge i perioden marts 2009 til marts 2010 for kontant- og starthjælpsmodtagere (match 1-3), er faldet i både andel og antal fuldtidspersoner. Dette fald i aktiverede resulterer i, at den samlede bruttoledighed er steget mindre, mens antallet af passive kontant- og starthjælpsmodtagere (match 1-3) er steget mere.

Alder og køn

Ledigheden blandt de 16-24-årige og de 25-29-årige udgør hhv. 5,8 pct. og 7,8 pct. af arbejdsstyrken, og disse aldersgrupper har dermed de højeste ledighedsniveauer i Køge. Sammenlignet med Østdanmark, hvor ledigheden blandt de 16-24-årige udgør 3,5 pct. af arbejdsstyrken, er ledigheden høj i Køge.

Det er fortsat mændene, der har den højeste ledighed. Den samlede ledighed i Køge udgør for mænd 6,5 pct. af arbejdsstyrken, mens ledigheden for kvinder er på 3,9 pct. Det er særligt unge mænd under 30 år, der har en høj ledighed. 16-24-årige mænd har en ledighed på 7,4 pct. og 25-29-mænd har en ledighed på 9,2 pct. af arbejdsstyrken. Blandt kvinder er det unge 25-29-årige, der har den højeste ledighed (6,3 pct.). Kvinderne i Køge mellem 16 og 24 år har en ledighed på 4,1 pct. af arbejdsstyrken.

Stigningen i ledigheden i perioden marts 2009 – marts 2010 har samlet set været størst for de 40-49-årige (70 pct.). For mændene har den største stigning været blandt de 30-39-årige (70 pct.) mens den største stigning for kvinderne har været for de 40-49-årige (73 pct.) og over 60-årige (91 pct.).

A-kasser

De største grupper af forsikrede ledige er i A-kasserne 3F (311 ledige), HK (131 ledige) og Kristelig A-kasse (177 ledige). A-kassen 3F er derudover en af de A-kasser med det største antal ledige i forhold til alle forsikringsaktive (13,1 pct.). I sammenligning hermed har HK en ledighed på 4,6 pct. og Kristelig A-kasse en ledighed på 7,8 pct.

¹ Kilde: Den aktuelle ledighedsstatistik fra Danmarks Statistik, jf. beskæftigelsesregionens hjemmeside. Denne statistik indeholder i modsætning til opgørelserne fra jobindsats ikke aktiverede. For sammenligning af opgørelsesmetoderne se bilag 2

Generelt ses den højeste ledighed i de A-kasser, der forsikrer folk indenfor byggefagene. Gennemsnitligt har byggefagenes A-kasser (Byggefagenes A-kasse, El-fagets A-kasse og TIB) en gennemsnitlig ledighed på 14,9 pct. og metalarbejdernes A-kasse har en ledighed på 7,8 pct.

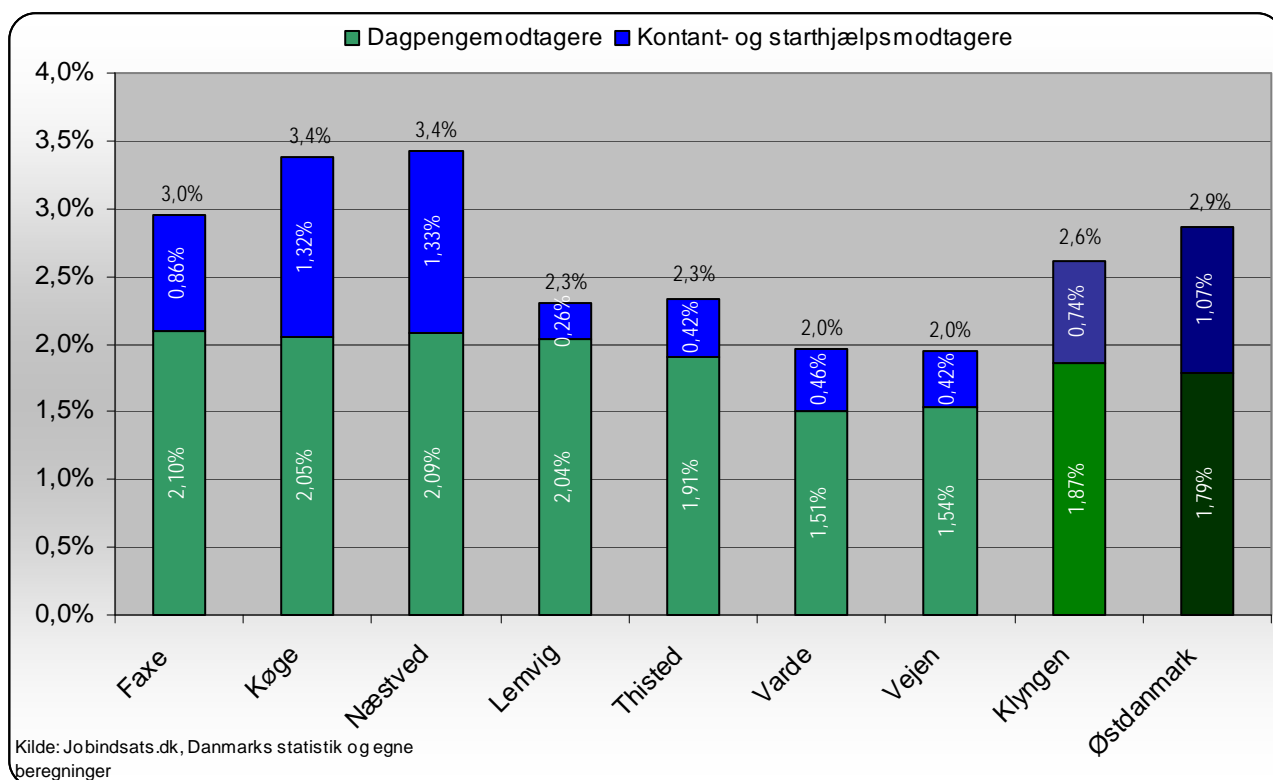
Ser man nærmere på udviklingen i A-kassernes ledighed, så har alle a-kassegrupper oplevet en stigning i ledigheden. Hvis man ser bort fra de helt små a-kassegrupper, så har 3 a-kassegrupper haft stigninger betydeligt over gennemsnittet:

- Selvstændige (123 pct.)
- Fag og Arbejde (FOA + PMF) (113 pct.)
- Øvrige (90 pct.)

5. Arbejdskraftreserven

- Arbejdskraftreserven udgjorde i marts 2010 3,4 pct. af arbejdsstyrken i Køge kommune – lidt mere end klyngen (2,6 pct.) og Østdanmark i alt (2,9 pct.), figur 1.

Figur 1: Arbejdskraftreservens andel af arbejdsstyrken i Klyngens jobcentre, Klyngen og Østdanmark marts 2010



- Udviklingen i den samlede arbejdskraftreserve det seneste år viser en stigning, der ligger på niveau med klyngen, jf. tabel 2
- Arbejdskraftreserven for dagpengemodtagere stiger betydeligt mere end for kontant- og start-hjælpsmodtagere
- Stigningen i arbejdskraftreserven for dagpengemodtagere ligger med 129 pct. på et lidt højere niveau end klyngen
- Stigning i arbejdskraftreserven for kontant- og starthjælpsmodtagere ligger lidt over stigningen for klyngen.

Tabel 2: Arbejdskraftreserven opgjort på ydelseskategori - samt udviklingen ift. samme måned året før

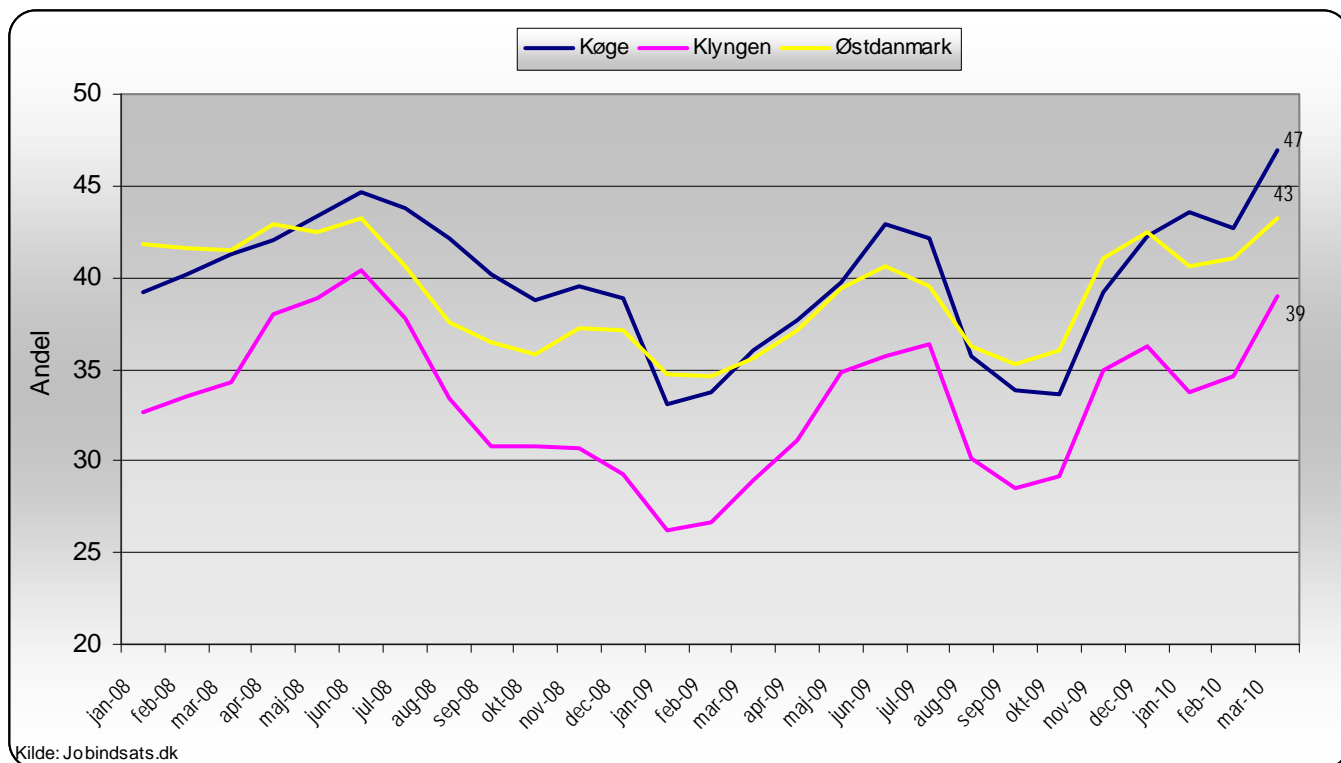
Ydelsesgruppe	Køge Kommune			Klyngen	Sjælland	Østdanmark
	mar-09	mar-10	%-vis udvikling	%-vis udvikling	%-vis udvikling	%-vis udvikling
Dagpengemodtagere	263	601	129%	112%	112%	87%
Kontant- og starthjælpsmodtagere	291	388	33%	29%	24%	24%
I alt	554	989	79%	79%	72%	57%

Kommunens mål: 690 personer i arbejdskraftreserven i december 2010

Kilde: Jobindsats.dk, egne beregninger og Beskæftigelsesplan for Køge 2010

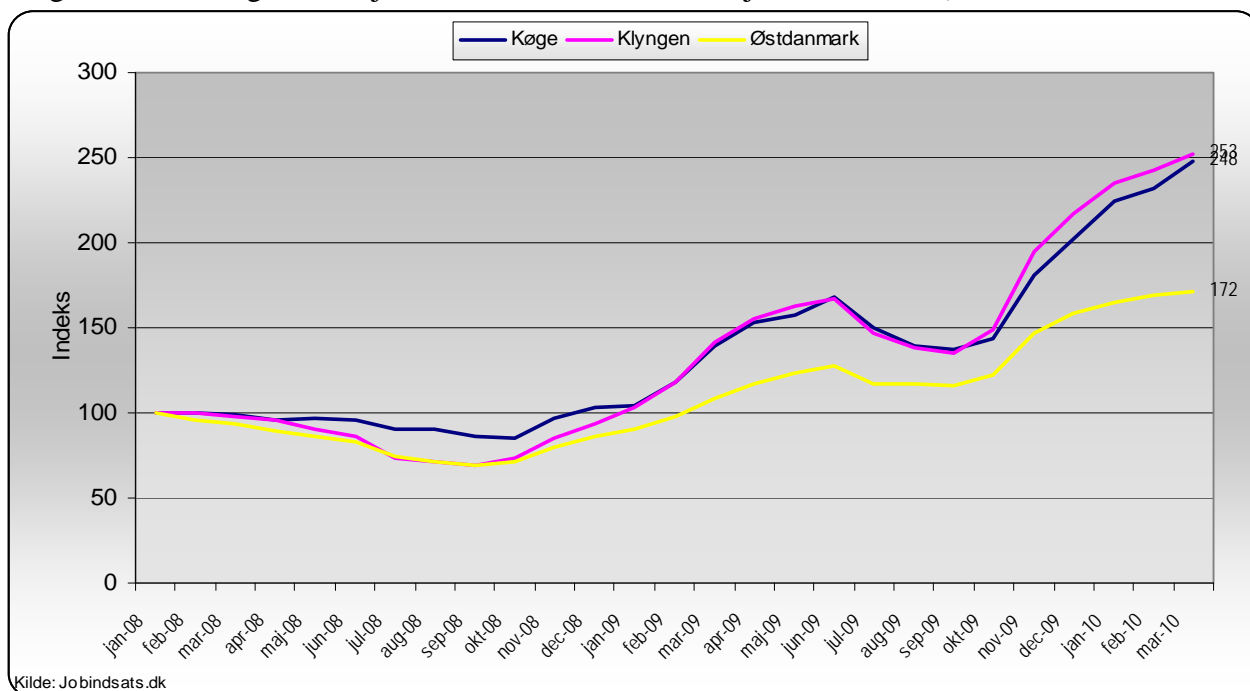
- Arbejdskraftreservens andel af alle arbejdsmarkedsparede ledige i Køge kommune (47 pct.) er lidt over niveauet for Østdanmark (43 pct.), og betydeligt højere end andelen i klyngen (39 pct.), jf. figur 2.

Figur 2: Arbejdskraftreservens andel af alle ledige, jan-08 til mar-10



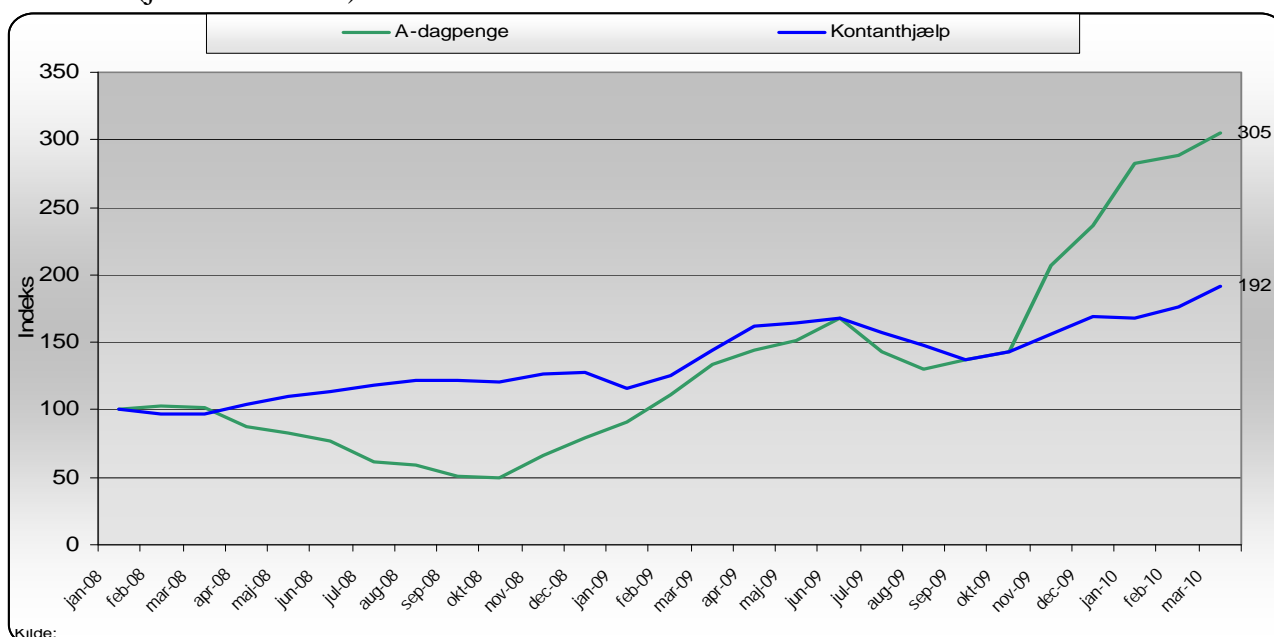
- Arbejdskraftreserven er i Køge kommune i perioden januar 2008 frem til marts 2010 steget med 148 pct. Det er 5 procentpoint lavere end udviklingen i klyngen, jf. figur 3
- Stigningstakten for såvel Køge Kommune som klyngen er steget siden oktober 2009.

Figur 3: Udviklingen i arbejdskraftreserven, indekseret (jan. 2008 = 100)



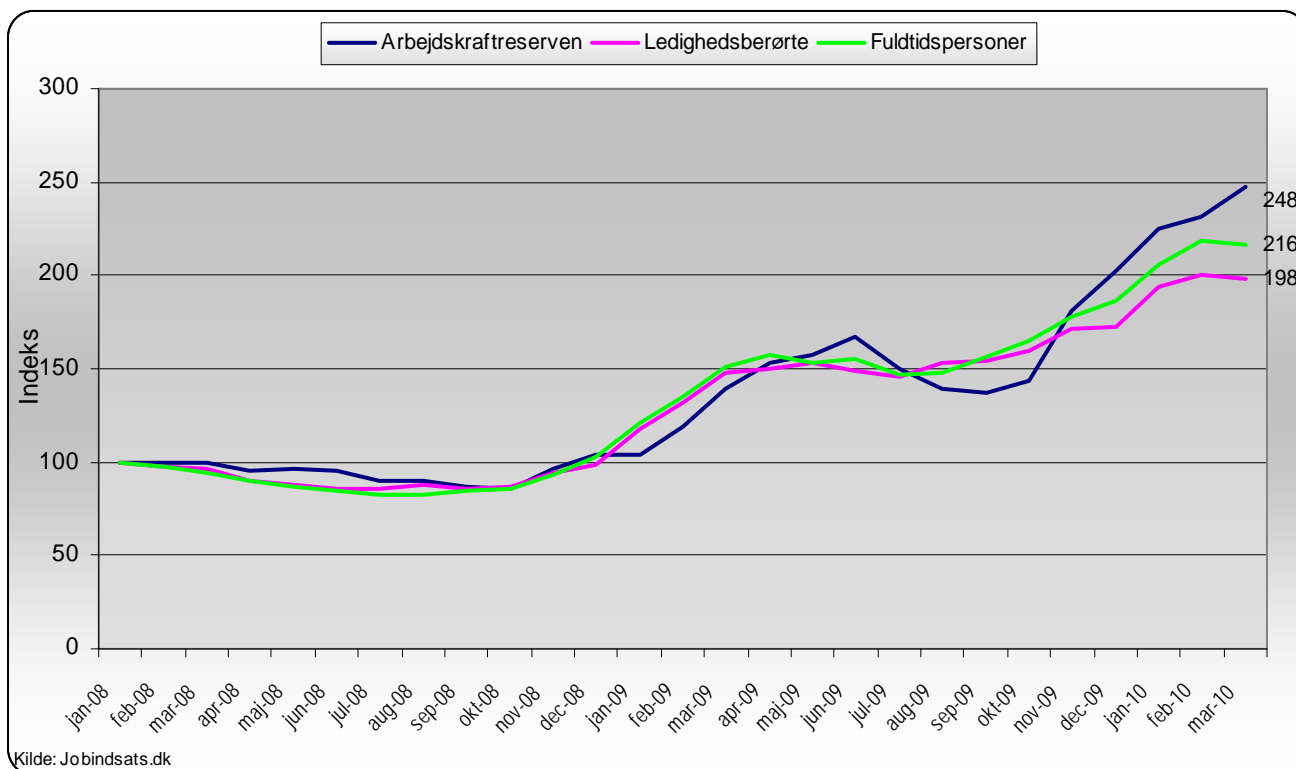
- Udviklingen i arbejdskraftreserven – opgjort på forsørgelseskategori – viser siden januar 2008 en stigning for dagpengemodtagere på 205 pct. og for kontanthjælpsmodtagere en noget mindre stigning på 92 pct., jf. figur 4
- Udviklingen siden oktober 2009 viser en markant større stigning for dagpengemodtagere end for kontanthjælpsmodtagere

Figur 4: Udviklingen i arbejdskraftreserve - opgjort på forsørgelseskategori, indekseret (jan. 2008 = 100)



- Udviklingen i arbejdskraftreserven sammenlignet med udviklingen i ledighedsberørte og antal fuldtidsledige de sidste 2 år viser, at arbejdskraftreserven er steget med 148 pct., medens antallet af ledige viser mindre stigninger, jf. figur 5

Figur 5: Udviklingen i arbejdskraftreserve, antal ledighedsberørte og antal fuldtidsledige, indekseret (jan. 2008 = 100)



- Udviklingen i arbejdskraftreserven fordelt på a-kasser fra mar-09 til mar-10, jf. tabel 3 nedenfor viser, at en række a-kasser, der for et år siden ikke havde ledige i arbejdskraftreserven nu har. Det gælder bl.a.
 - El-Fagets A-kasse
 - Frie funktionærers a-kasse
 - Teknikernes a-kasse
- De større a-kasser, der herudover har haft de største stigninger er:
 - Ledernes a-kasse
 - Danske Lønmodtageres A-kasse
 - Metalarbejdernes A-kasse
 - ASE
- 3 F udgør den største gruppe af forsikrede (183 ledige) i arbejdskraftreserven, men har samtidig haft en udvikling (87 pct.), der er under gennemsnittet for forsikrede ledige i alt (129 pct.).

Tabel 3: Arbejdskraftreserven opgjort på a-kasser - samt udviklingen ift. året før

	Antal ledige, marts 2010			Udvikling fra sidste år		
	Køge	Klynge 6	Øst danmark	Køge	Klynge 6	Øst danmark
Forsikrede ledige i alt	601	2616	22791	128,5%	112%	87%
Selvstændige	38	136	1345	153,3%	167%	74%
Dana, A-Kasse For Selvstændige	5	15	274	66,7%	114%	69%
ASE	33	121	1071	175,0%	175%	75%
Akademikere	14	52	2709	133,3%	136%	61%
Akademikernes A-Kasse	4	16	932	33,3%	60%	80%
CA, A-kasse	0	9	334	.	.	99%
Ingeniørernes A-Kasse	7	16	477	133,3%	300%	106%
A-kasse-Journalistik, Komm & Sprog	0	0	306	.	.	43%
Magistrenes A-Kasse	3	11	660	.	38%	19%
Funktionærer og tjenestemænd	22	80	1303	120,0%	135%	65%
BUPL, A-kasse	3	7	134	.	75%	56%
Danske Sundhedsorg. A-kasse	0	0	34	.	.	127%
Danmarks Lærerers Fælles A-kasse	0	7	147	.	-22%	35%
FTF- A-kasse	12	50	757	71,4%	285%	74%
Socialpæd. landsdækkende A-Kasse	0	5	74	.	25%	57%
A-kassen STA	7	11	157	133,3%	175%	57%
HK /Danmarks A-kasse	74	227	2465	111,4%	77%	84%
Tekniske funktionærer	37	118	1611	236,4%	462%	118%
Business Danmarks A-Kasse	6	17	270	100,0%	467%	100%
PROSA og Merkonomernes A-Kasse	4	9	148	.	.	83%
Funktionærernes og Servicef. A-kasse	0	9	229	-100,0%	50%	49%
Ledernes A-kasse	19	51	539	533,3%	538%	184%
Teknikernes A-Kasse	8	32	425	.	700%	136%
Byggefagene	60	286	1704	172,7%	115%	136%
Byggefagenes A-Kasse	10	49	564	100,0%	172%	154%
El-Fagets A-Kasse	9	20	230	.	567%	277%
Træ-Industri-Bygs A-Kasse	41	217	910	141,2%	94%	108%
Metalarbejdernes A-Kasse	31	169	1027	244,4%	302%	177%
Faglig Fælles (3F) A-kasse	183	960	6252	86,7%	88%	72%
Fødevareforbundet NNF's A-kasse	6	66	250	.	61%	103%
FOA - Fag og Arbejdes A-kasse	24	67	850	166,7%	29%	48%
Øvrige	104	374	3207	181,1%	169%	133%
Danske Lønmodtageres A-kasse	21	90	787	250,0%	150%	143%
Frie Funktionærers A-kasse	8	6	215	.	20%	176%
Kristelig A-Kasse	75	278	2205	141,9%	184%	126%

Kilde: Jobindsats.dk og egne beregninger

Andelen af dagpengemodtagere, der får første jobsamtale i 1. ledigheds måned ligger i Jobcenter Køge på niveau med klyngen og lidt over niveauet for Østdanmark. Det fremgår af tabel 4. Der har dog været et kraftigt fald i andelen af dagpengemodtagere, hvor 1. jobsamtale afholdes inden for en måned i Jobcenter Køge i forhold til året før. Det er en tendens, der ligeledes ses i klyngen og Østdanmark.

Andelen af kontant- og starthjælpsmodtagere, både match 1-3 og 4-5, der får det første jobsamtale i 1. ledigheds måned, ligger på et højt niveau for såvel Køge Jobcenter, klyngen og Østdanmark. Derudover har der været en mindre stigning i andelen med 1. jobsamtale inden for første måned for såvel Køge Jobcenter, klyngen og Østdanmark.

Tabel 4: Andel af påbegyndte dagpenge- samt kontant og starthjælpsforløb inden for det seneste år, hvor 1. jobsamtale er afholdt inden for 1. måned - samt udviklingen ift. året før.

Køge Kommune	4kv08-3kv09			Udvikling i %-point 4kv07-3kv08 - 4kv08-3kv09		
	Køge	Klyngen	Østdanmark	Køge	Klyngen	Østdanmark
A-dagpengeforløb	32%	32%	29%	-15,4	-12,6	-5,0
Kontant- og starthjælpsforløb (match 1-3)	83%	78%	79%	2,3	0,9	5,9
Kontant- og starthjælpsforløb (match 4-5)	69%	75%	69%	2,0	11,9	10,1
I alt (Antal personer)	(1399)	(6094)	(57917)	27%*	40%*	44%*

Kilde: Jobindsats.dk

* Viser udviklingen af antal personer, i alt, i procent

Andelen af dagpengemodtagere, der får første aktiveringstilbud i 1. ledighedsmåned ligger i Jobcenter Køge på niveau med klyngen og Østdanmark. Det fremgår af tabel 5. Der har dog været et kraftigt fald i andelen, der får tidlige aktiveringstilbud i Jobcenter Køge i forhold til året før.

Andelen af kontant- og starthjælpsmodtagere, både match 1-3 og 4-5, der får det første aktive-
ringstilbud inden for den første måneds ledighed i Jobcenter Køge, ligger betydeligt højere end
for dagpengemodtagere. Niveautet ligger dog under niveauet for klyngen. Derudover har der væ-
ret et fald i den tidlige aktiveringsindsats for begge grupper inden for det seneste år – modsat
udviklingen i klyngen.

Tabel 5: Andel påbegyndte dagpenge- samt kontant og starthjælpsforløb inden for det seneste år, hvor 1. aktiveringstilbud er afholdt inden for 1. måned - samt udviklingen ift. året før

Køge kommune	4kv08-3kv09			Udvikling i %-point 4kv07-3kv08 - 4kv08-3kv09		
	Køge	Klyngen	Østdanmark	Køge	Klyngen	Østdanmark
A-dagpengeforløb	6%	6%	7,0%	-9,0	-1,8	-1,0
Kontant- og starthjælpsforløb (match 1-3)	53%	64%	50%	-4,5	10,2	3,3
Kontant- og starthjælpsforløb (match 4-5)	28%	46%	34%	-2,8	8,0	-0,2
I alt (Antal personer)	(578)	(2763)	(25787)	7%*	53%*	42%*

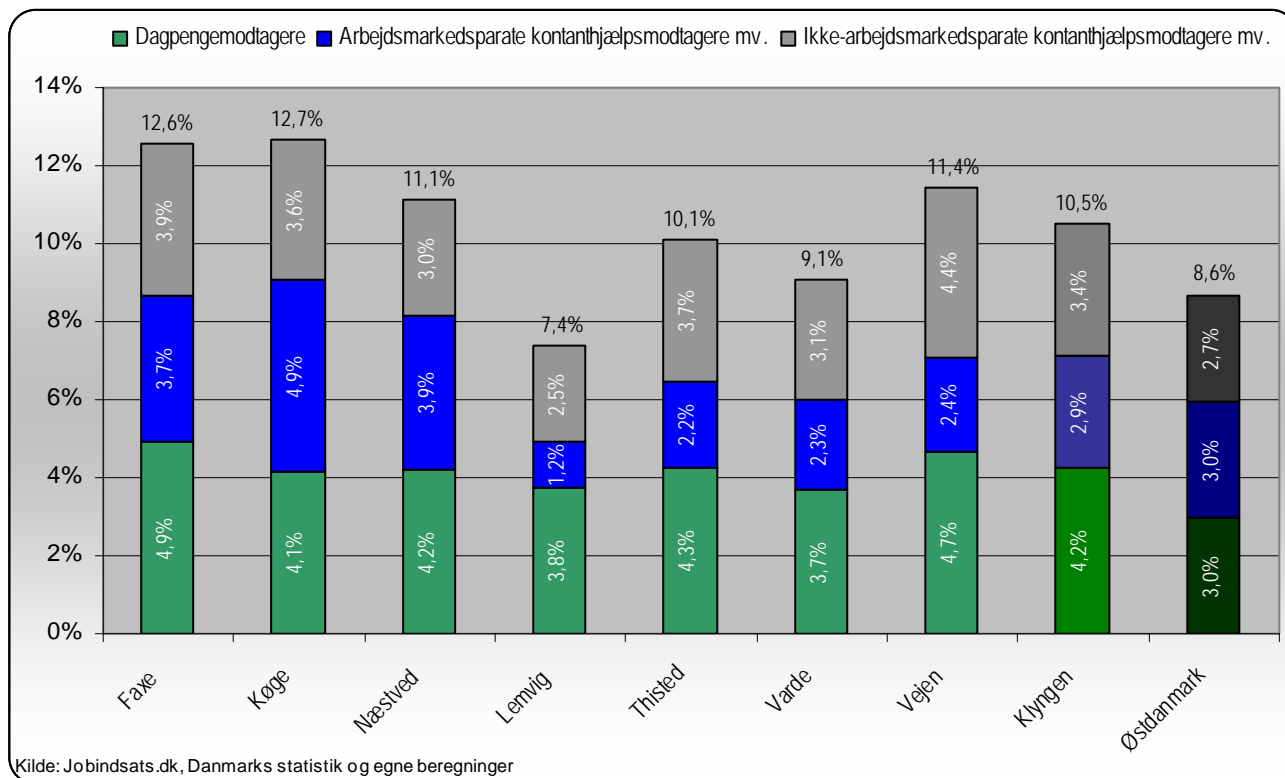
Kilde: Jobindsats.dk

* Viser udviklingen af antal personer, i alt, i procent

6. Unge på overførselsindkomst

Unge modtagere af overførselsindkomst udgjorde i marts 2010 12,7 pct. af alle 18-29-årige i Køge. Det er en lidt større andel end i klyngen (10,5 pct.) og Østdanmark generelt (8,6 pct.), jf. figur 6.

Figur 6: Modtagere af overførselsindkomst under 30 år, andel af alle 18-29-årige, marts 2010



Væksten i antallet af unge modtagere af overførselsindkomst har fra marts 2009 – marts 2010 ligger på niveau med klyngen og lidt højere end i Østdanmark generelt, jf. tabel 6.

Det skyldes primært en større stigning i antallet af arbejdsmarkedsparate kontant-, starthjælp- og introduktionsydelsesmodtagere og en mindre stigning i antallet af dagpengemodtagere end tilfældet i klyngen.

Tabel 6: Unge 18-29-årige modtagere af overførselsindkomst i forhold til alle unge mellem 18 og 29 år, opgjort på ydelseskategori - samt udviklingen ift. samme måned året før.

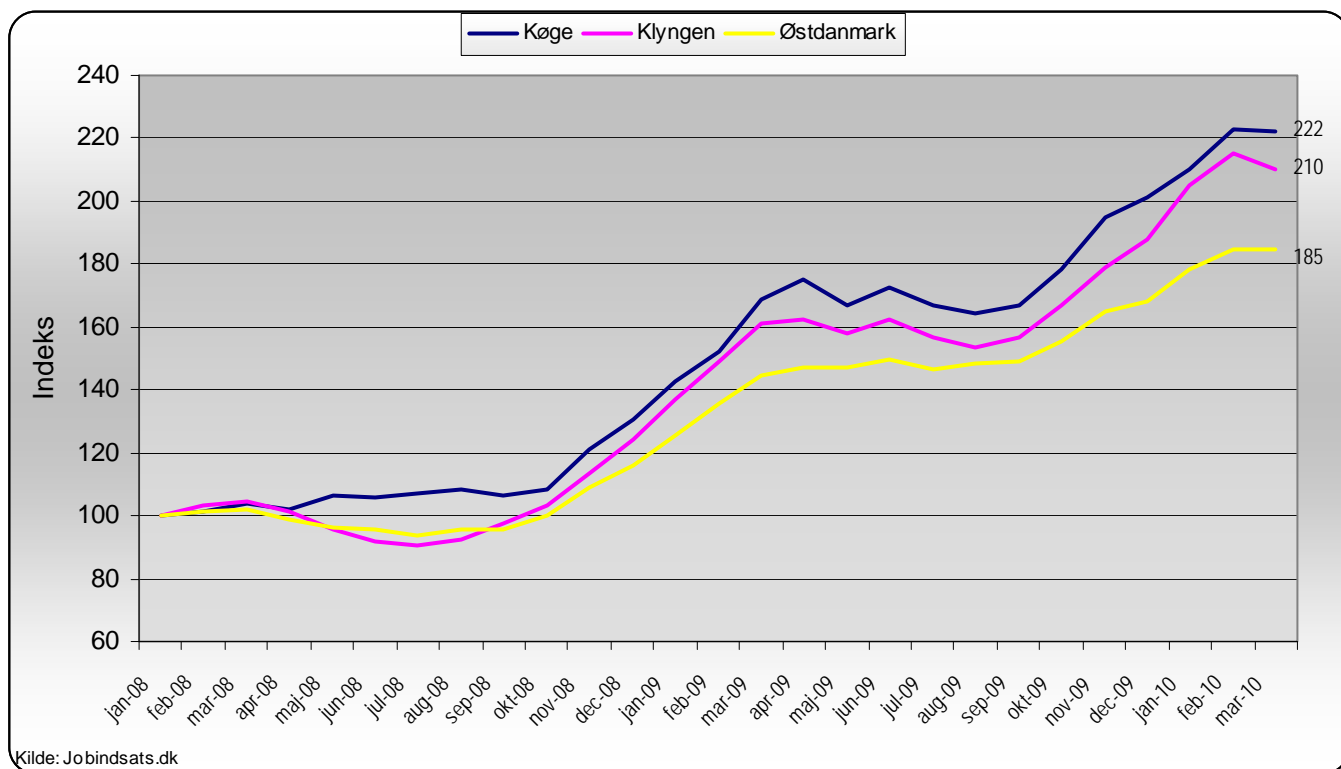
Ydelsesgruppe	Køge Kommune			Klyngen	Østdanmark
	mar-09	mar-10	%-vis udvikling	%-vis udvikling	%-vis udvikling
Dagpengemodtagere	184	254	38,0%	47,4%	53,5%
Arbejdsmarkedsparate kontant-, starthjælp og introduktionsydelsesmodtagere	238	302	26,9%	8,8%	13,4%
Ikke-arbejdsmarkedsparate kontant-, starthjælp og introduktionsydelsesmodtagere	168	222	32,1%	34,2%	21,2%
I alt	590	777	31,7%	30,5%	27,5%

Kommunens mål: 753 overførselsindkomstmottagere (fuldtidspersoner) under 30 år i december 2010

Kilde: Jobindsats.dk og egne beregninger

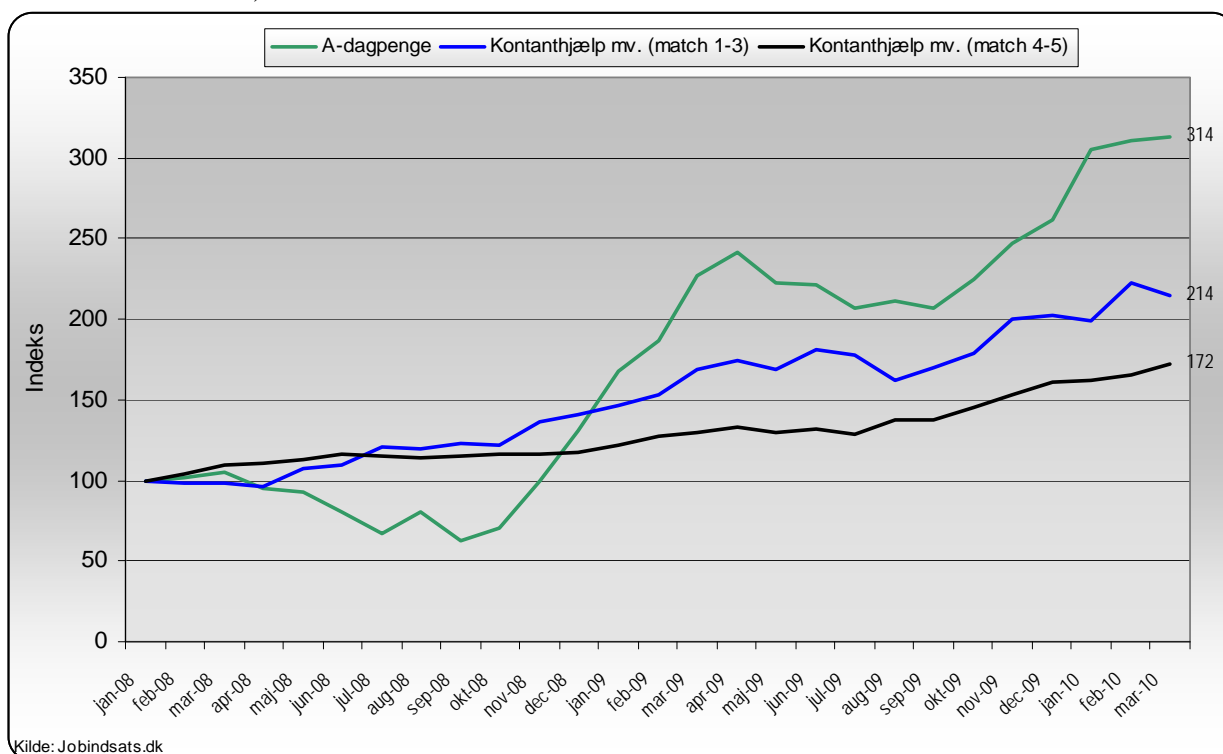
Ser man på udviklingen i unge modtagere af overførselsindkomst over en længere periode fremgår det, at der siden sommeren 2008 - i Køge såvel som i klyngen og Østdanmark - har været en væsentlig stigning i antallet af unge overførselsmodtagere. I perioden fra omkring marts 2009 er denne meget kraftige stigning imidlertid aftaget noget og erstattet af en lidt svagere stigning, jf. figur 7.

Figur 7: Udviklingen i unge 18-29-årige modtagere af overførselsindkomst, indekseret (jan. 2008 = 100)



Denne markante stigning i antallet af unge overførselsmodtagere, der er set siden sommeren 2008, skyldes særligt en markant stigning i antallet af unge dagpengemodtagere, der er steget med 214 pct. Men det er også væsentligt at bemærke, at der er sket en stigning i antallet af unge kontanthjælpsmodtagere mv. i samme periode. Set over en toårig periode er antallet af unge kontanthjælpsmodtagere mv. (match 1-3) steget med 114 pct. og for unge kontanthjælpsmodtagere mv. (match 4-5) med 72 pct. jf. figur 8.

Figur 8: Udviklingen i ydelsesmodtagere under 30 år opgjort på ydelseskategori, indekseret (jan. 2008 = 100)



7. Ydelsesmodtagere med mere end 1 år på ydelsen

I takt med at ledigheden stiger, øges risikoen for langvarig ledighed.

Når ledigheden stiger, går der noget tid, før det vil give sig til udslag i et stigende antal personer med længerevarende ledighed. Ledigheden har været stigende siden midten af 2008. Der er dermed risiko for, at gruppen af ydelsesmodtagere med mere end 1 år på ydelsen begynder at stige.

Andelen af dagpengeforløb med 1 års varighed er steget med 1,0 pct.-point i perioden fra feb-09 til feb-10. Antallet er fordoblet i Køge, hvor udviklingen i klyngen viser en stigning på godt 200 pct. Dagpengeforløb med mindst 1 års varighed udgør 6,1 pct. af alle dagpengeforløb i Køge i februar 2010. Andelen af dagpengeforløb med mindst 1 års varighed er dermed lidt større i Køge end tilsvarende i klyngen, jf. tabel 7.

Antallet af kontant- og starthjælpsmodtagere (match 1-3) i Køge med mindst 1 års varighed er stagneret i februar 2010 i forhold til året før. I klyngen og i Østdanmark har der i samme periode været betydelige stigninger. Andelen af kontant- og starthjælpsforløb (match 1-3) med en varighed på mindst 1 år udgør herefter 13,5 pct. af alle forløb i februar 2010. Det er 0,6 pct.-point lavere end i klyngen.

Kontant- og starthjælpsmodtagere (match 4-5) er ikke helt så påvirkelige af konjunkturerne på arbejdsmarkedet. I Køge har der således været stagnation i antallet af kontant- og starthjælpsforløb (match 4-5) med mindst 1 års varighed i perioden fra feb-09 til feb-10. I klyngen har der været en mindre stigning. Alligevel udgør andelen af langvarige kontant- og starthjælpsforløb (match 4-5) 60 pct. pct. af alle forløb, hvilket er højere end klyngen og på niveau med Østdanmark.

Tabel 7: Andel af ydelsesmodtagere med mere end 1 års ledighed - samt udviklingen i ift. samme måned året før

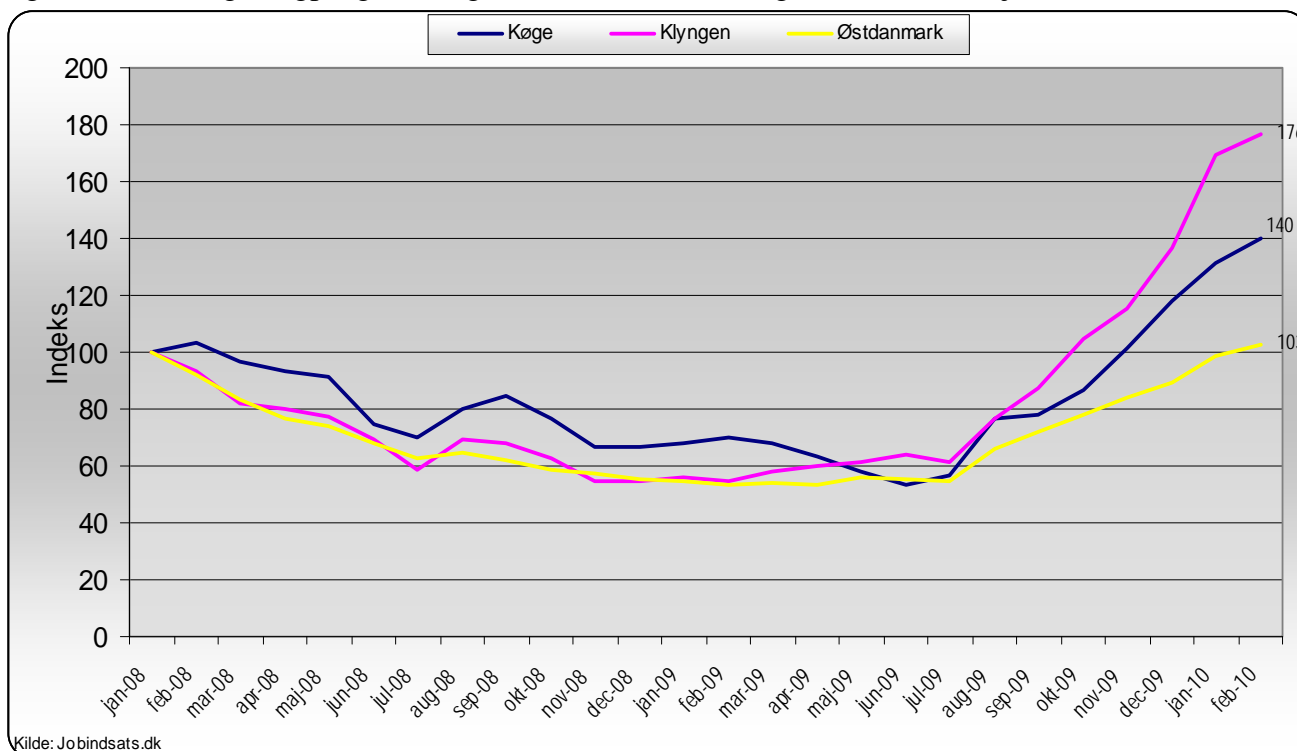
Køge Kommune		Andel og Antal februar 2010			Udvikling i andel (%-point) og antal (%) februar 09 - februar 10		
		Køge	Klyngen	Østdanmark	Køge	Klyngen	Østdanmark
A-dagpengemodtagere	(Andel)	6,1%	5,5%	6,9%	1,0	2,4	1,3
	(Antal)	84	402	3919	100,0%	204,5%	92,4%
Kontant- og starthjælpsmodtagere (match 1-3)	(Andel)	13,5%	14,1%	17,2%	-4,2	2,8	0,7
	(Antal)	84	235	3801	2,4%	42,4%	20,9%
Kontant- og starthjælpsmodtagere (match 4-5)	(Andel)	59,7%	46,7%	57,8%	-0,2	1,7	1,4
	(Antal)	427	1196	20067	15,4%	28,5%	12,0%

Kilde: Jobindsats.dk og egne beregninger

Note: Andelen er udregnet ift. hver af de tre målgrupper. Dvs. at tabellen skal læses sådan, at det eksempelvis er 13,5% ud af de udelukkende arbejdsmarkedsparete kontant- og starthjælpsmodtagere i Køge Kommune, som har modtaget ydelsen (kontant- og starthjælp betragtes i denne opgørelse som én ydelse) i mere end 1 år.

Set over en længere periode er antallet af dagpengemodtagere med mindst 1 års varighed steget markant i Køge, stigningen er sket fra midten af 2009. Udviklingen i Køge ligger en del under udviklingen i klyngen, jf. figur 9.

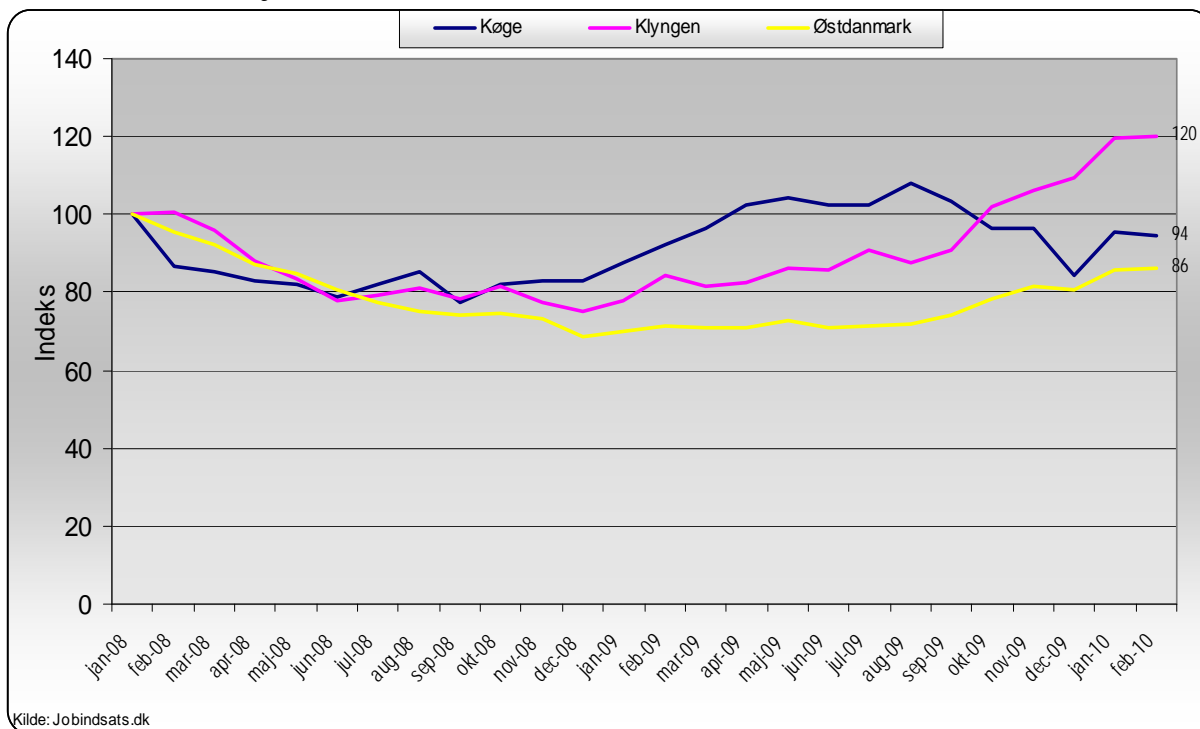
Figur 9: Udvikling i dagpengemodtagere med over 1 års ledighed, indekseret (jan. 2008 = 100)



Kilde: Jobindsats.dk

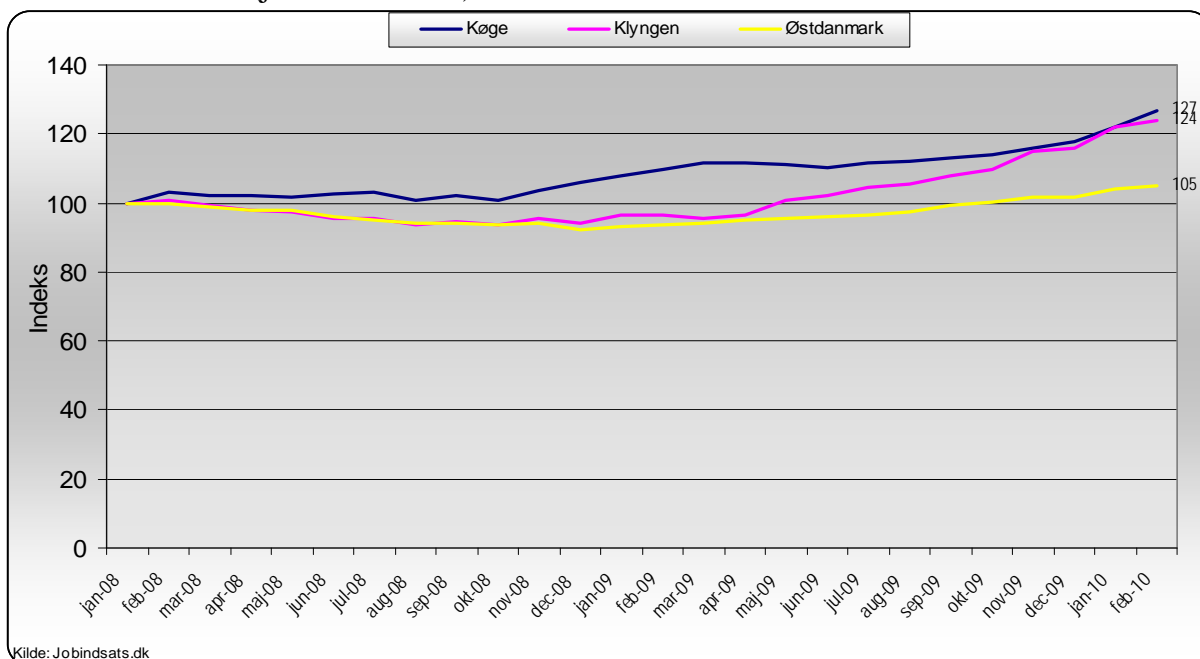
Ser man på udviklingen i antallet af kontant- og starthjælpsmodtagere (match 1-3) med over 1 års ledighed i en 2-årig periode, viser udviklingen i Køge et mindre fald. For klyngen har der været en stigning på 20 pct., jf. figur 10.

Figur 10: Udvikling i kontant- og starthjælpsmodtagere (match 1-3) med over 1 års ledighed, indekseret (jan. 2008 = 100)



Udviklingen i antallet af kontant- og starthjælpsforløb (match 4-5) med mindst 1 års varighed udviser en mindre stigning fra januar 2008 til februar 2010. Stigningen udgør 27 pct. for Køge og 24 pct. for klyngen, jf. figur 11.

Figur 11: Udvikling i kontant- og starthjælpsmodtagere (match 4-5) med over 1 års ledighed, indekseret (jan. 2008 = 100)



8. Rettidighed i indsatsen

Overholdelse af minimumsrettighederne for kontaktsamtaler og aktivering understøtter jobcentrets resultater i forhold til at nedbringe arbejdskraftreserven, antallet af unge på offentlige ydelser og antallet af kontanthjælpsmodtagere med mere end 1 års ledighed².

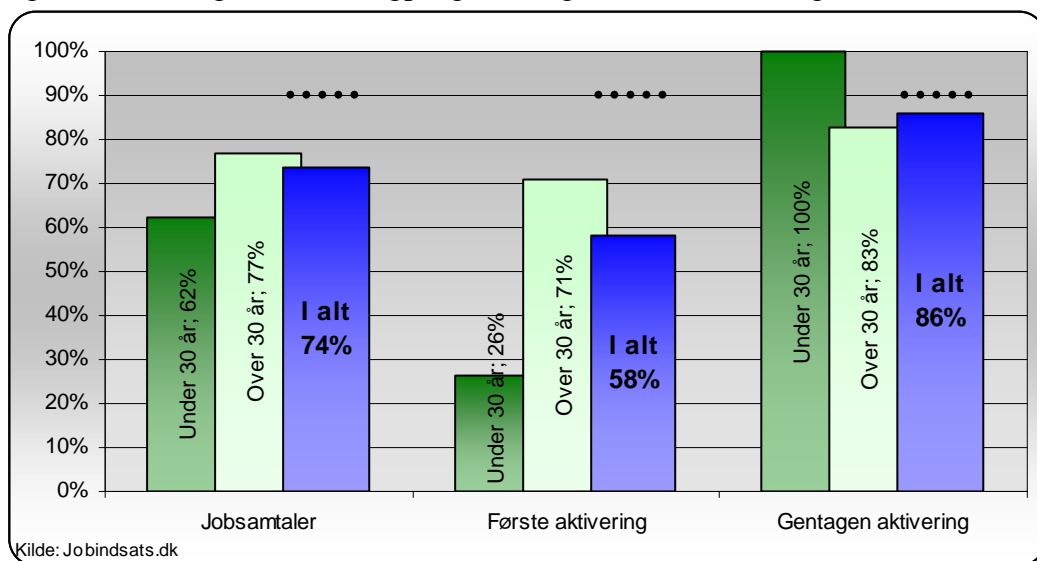
Beskæftigelsesregionen anser de kommunale minimumsrettigheder for opfyldt når:

- Jobsamtaler har en rettidighed på **90 pct.**
- Aktivering har en rettidighed på **80 pct.** for arbejdsmarkedssparate og **75 pct.** for ikke-arbejdsmarkedssparate.

For dagpengemodtagere³

Jobcentret mangler en del i at opnå rettidighed i indsatsen for dagpengemodtagere for så vidt angår jobsamtaler og 1. aktivering. Rettidigheden er lavest for de unge under 30 år. For gentagen aktivering er rettidigheden 86 pct., hvilket er en kraftig fremgang i forhold til februar 2010, jf. figur 12.

Figur 12: Rettidigheden for dagpengemodtagere i Jobcenter Køge, marts 2010



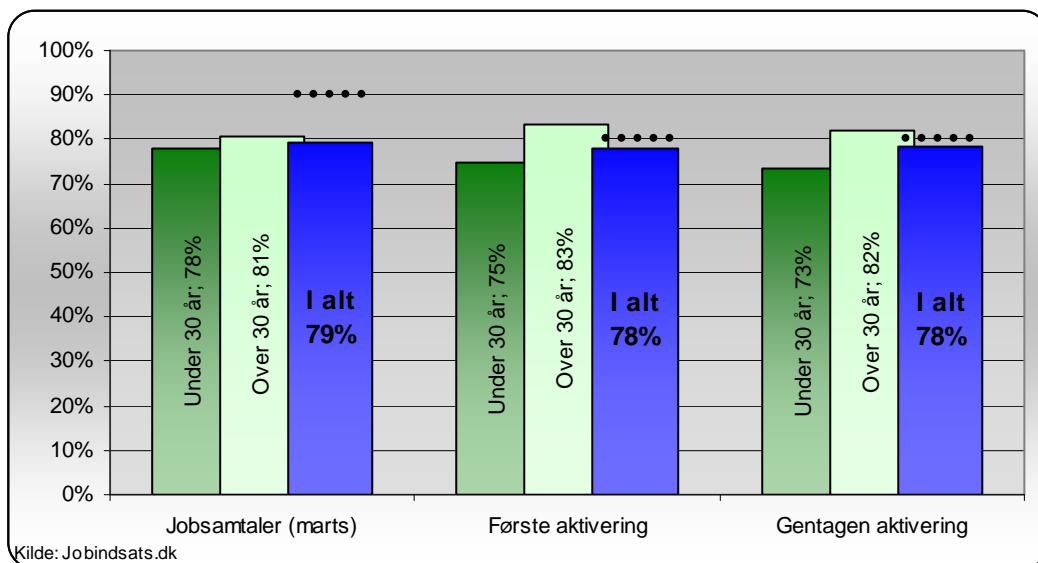
For kontant- og starthjælpsmodtagere (match 1-3)

Jobcentret har en pæn udvikling i rettidigheden i indsatsen for kontant- og starthjælpsmodtagere (match 1-3). I forhold til jobsamtaler mangler fortsat 10 pct.-point. For første aktivering og gentagen aktivering er rettidigheden tæt på at være opfyldt, jf. figur 13.

² Det skal bemærkes, at rettidigheden for kontant- og starthjælpsmodtageres aktivering af tekniske årsager ikke kan blive lige så høj som for dagpengemodtagere. Det skyldes, at kontant- og starthjælpsmodtagere, som er sygemeldte eller på barsel, ikke skifter forsørgelse og derfor ikke kan trækkes ud af opgørelserne, selvom de er fritaget for aktivering.

³ Opgørelsesmetoden er ændret fra og med januar 2010. Herefter opgøres rettidighed for aktivering af dagpengemodtagere således, at tilbuddet skal være **påbegyndt** på dagen, ikke som tidligere kun **afgivet** på dagen.

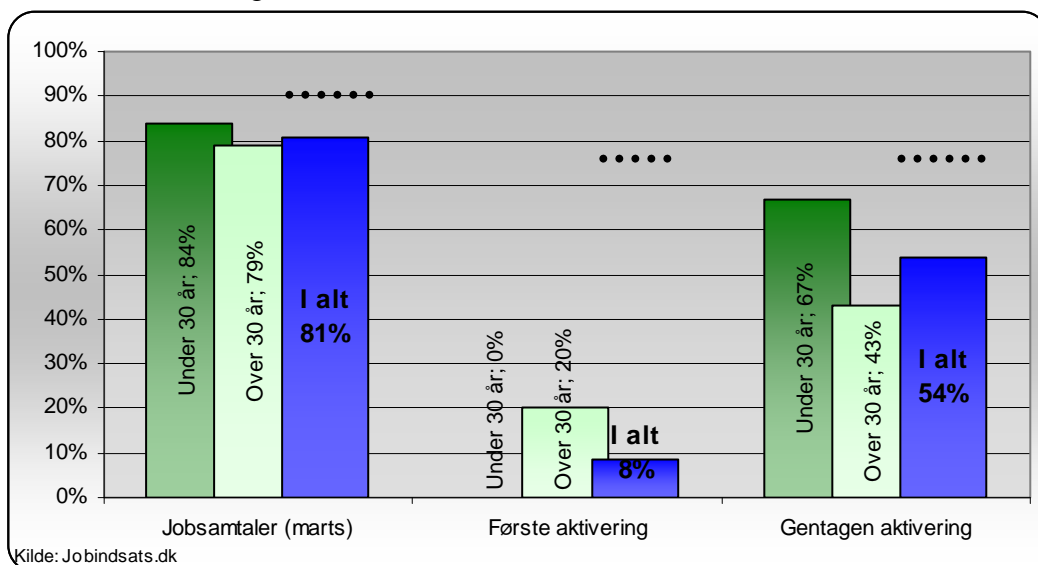
Figur 13: Rettidigheden for kontant- og starthjælpsmodtagere (match 1-3) i Jobcenter Køge, februar 2010



For kontant- og starthjælpsmodtagere (match 4-5)

- For kontant- og starthjælpsmodtagere (match 4-5) har Jobcenter Køge næsten fuld rettidighed i februar 2010 for jobsamtaler, jf. figur 14.
- For aktiveringsindsatsen i Køge er indsatsen langt fra at være rettidig. Særligt første aktivering med en andel på 8 pct. ligger meget lavt.

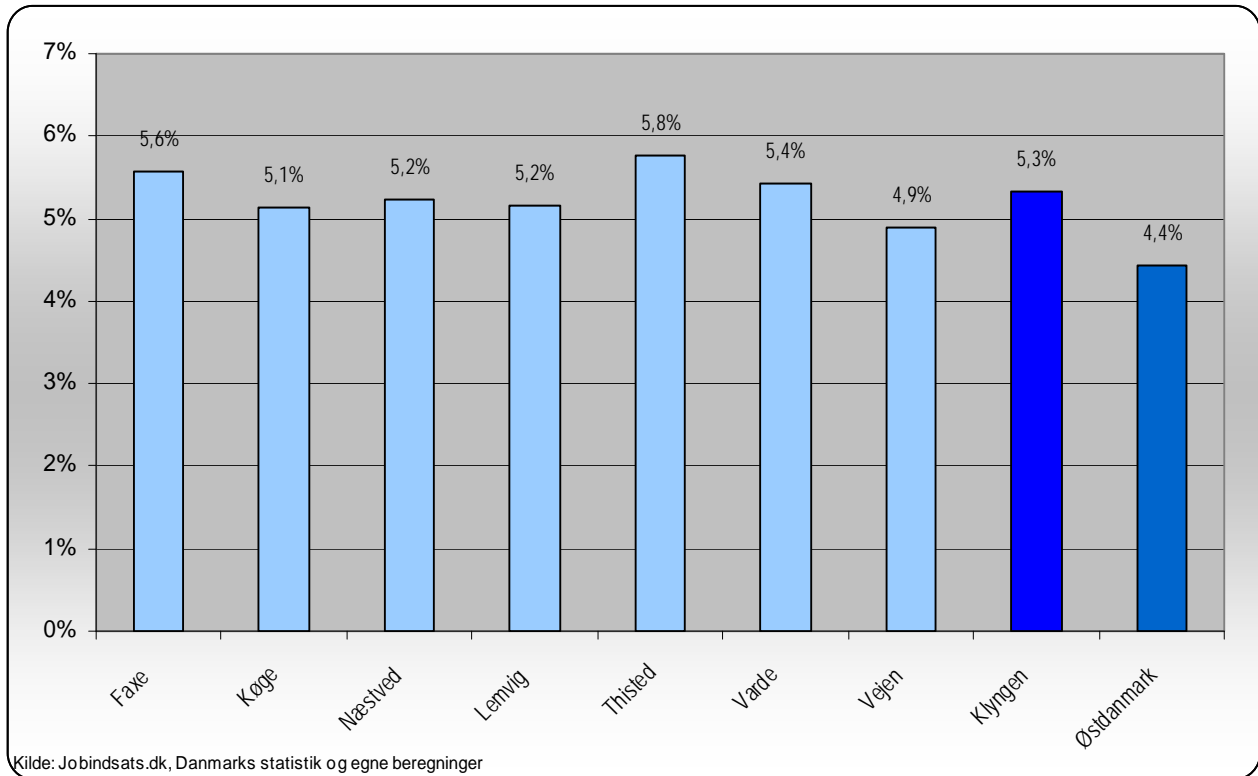
Figur 14: Rettidigheden for kontant- og starthjælpsmodtagere (match 4-5) i Jobcenter Køge, februar 2010



9. Sygedagpengeindsatsen

Andelen af sygedagpengemodtagere i jobcenter Køge målt i forhold til arbejdsstyrken udgør 5,1 pct. og er dermed 0,2 procentpoint lavere end gennemsnittet i klyngen, jf. figur 15.

Figur 15: Sygefraværets relative omfang (alle sygedagpengemodtageres andel af arbejdsstyrken) i kommunerne, klyngen og Østdanmark, februar 2010



Antallet af sygefraværsløb med en varighed på over 26 uger udgør 29 pct. af alle sygefraværsløb i Køge. Andelen er dermed lidt højere i Køge end i klyngen og Østdanmark generelt, hvor niveauet er hhv. 26 og 27 pct..

I februar 2010 har jobcentret – ift. februar 2009 – opnået et fald på 11 pct. i antallet af forløb over 26 uger. Det er et fald, der er væsentligt større end klyngens gennemsnit og lidt større end hele Østdanmark, jf. tabel 8.

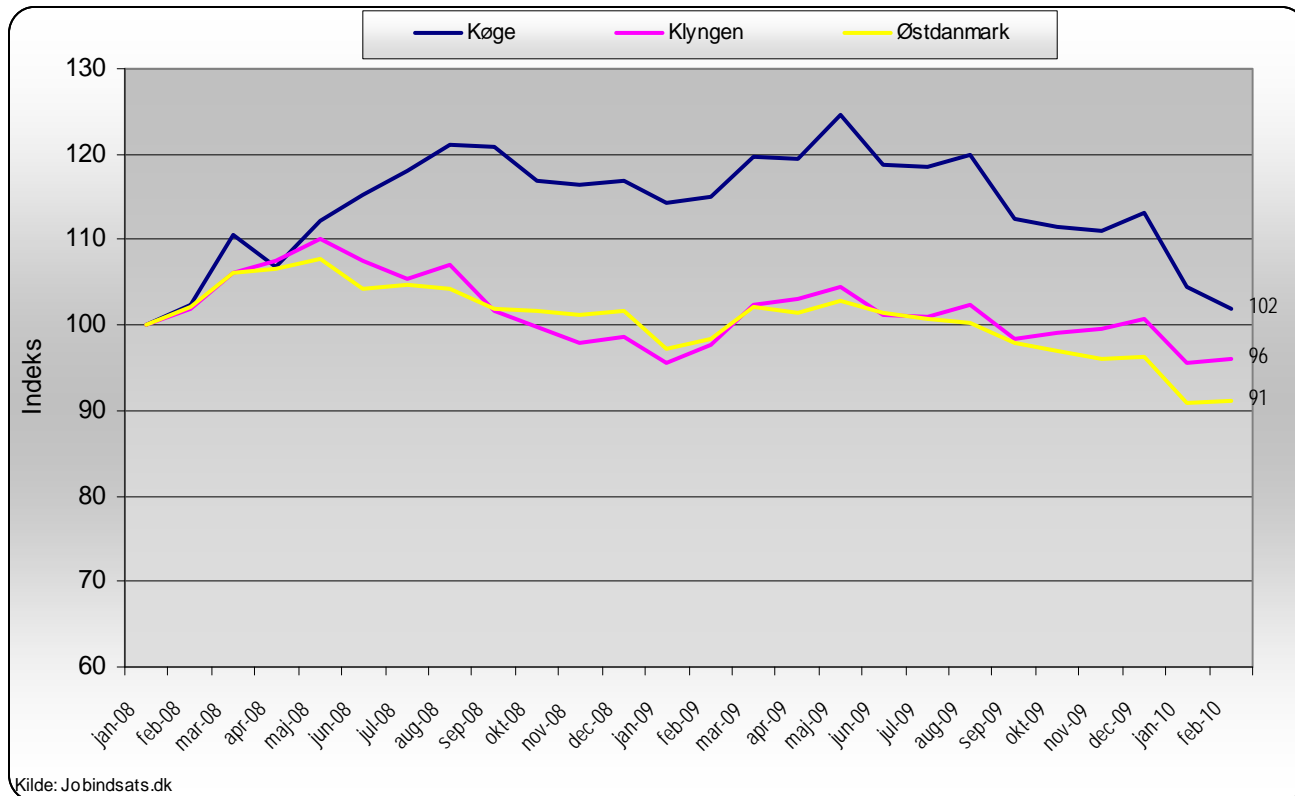
Tabel 8: Sygefraværsløb over 26 uger, feb-09 - samt udviklingen ift. samme måned året før

	Antal forløb over 26 uger	Andel forløb over 26 uger	Udvikling i antal forløb over 26 uger	Udvikling i andel forløb over 26 uger (%-point)
Køge Kommune	425	29%	-11%	0,8
Klyngen	1923	26%	1%	2,9
Østdanmark	14697	27%	-7%	1,5

Kommunens mål: 424 sygefraværsløb over 26 uger i december 2010

Ser man på udviklingen over en længere periode – de seneste to år - fremgår det, at udviklingen i sygefraværsløb i Køge har ligget på et lidt højere niveau end udviklingen i klyngen og Østdanmark, jf. figur 16. Dog er antallet i Køge efter maj 2009 faldet markant mere end i klyngen og Østdanmark.

Figur 16: Udviklingen i antal sygefraværsløb over 26 uger, indekseret (jan. 2008 = 100)



Der er betydeligt flere kvinder end mænd med sygefraværsløb over 26 uger. Dog falder antallet af forløb over 26 uger mere for kvinder end for mænd, jf. tabel 7. Endvidere er det karakteristisk, at udviklingen i sygefraværsløb over 26 uger for mænd med ikke-vestlig oprindelse viser en væsentlig stigning det seneste år (67 pct.), jf. tabel 9.

Tabel 9: Sygefraværsløb over 26 uger procentfordelt på køn og etnicitet - samt udvikling ift. samme måned året før, februar 2010

Køge Kommune	Andel af alle sygefraværsløb over 26 uger		Udvikling i antal forløb over 26 uger	
	Kvinder	Mænd	Kvinder	Mænd
Personer med dansk og vestlig oprindelse	52%	34%	-20%	-5%
Personer med ikke-vestlig oprindelse	8%	6%	-8%	67%
Personer i alt (antal)	254	171	-18%	1%

Kilde: Jobindsats.dk og egne beregninger

Ses der på Resultatoversigtens⁴ (opdateret 29-04-2010) opdeling af sygedagpengeforløb mellem 26 og 52 ugers varighed og over 52 ugers varighed fremgår det, at

- Forløb mellem 26-52 ugers varighed er steget set ift. samme måned året før (7 pct.), og ligeledes steget ift. den foregående måned (2 pct.),
- Forløb af over 52 ugers varighed er faldet ift. samme måned året før (-25 pct.), og ligeledes faldet ift. den foregående måned (-7 pct.).

10. Effekten af indsatsen

For effektmålingen af indsatsen i 4. kvartal 2009 i Jobcenter Køge bemærkes at:

- For dagpengemodtagere har kvinder en væsentlig højere effekt end mænd, jf. tabel 10
- For kontant- og starthjælpsmodtagere (match 1-3) og (match 4-5) har mænd højere effekt end kvinder

Tabel 10: Andel selvforsørgende 1 år efter modtagelse af en offentlig forsørgelsesydelse

Køge kommune	4. kvartal 2009		Udvikling 4.kvt 2008-4.kvt 2009 (%-point)			
			Jobcenter Køge		Klyngen	
	Kvinder	Mænd	Kvinder	Mænd	Kvinder	Mænd
A-dagpenge	47,6%	34,4%	-6,0	-19,6	-11,0	-17,6
Kontant- og starthjælp match 1-3	11,6%	24,9%	-15,3	-5,2	-13,2	-22,1
Kontant- og starthjælp match 4-5	2,4%	3,3%	-5,7	-5,5	-2,9	-2,6

Kilde: DREAM og egne beregninger

- Sammenholdes effekten i Køge med klyngen fremgår det, at der for kvindelige dagpengemodtagere og mandlige kontant- og starthjælpsmodtagere (match 1-3) er en lidt højere effekt i Køge end i klyngen, jf. tabel 11
- Derimod er effekten højere i klyngen for de øvrige målgrupper end tilfældet i Køge.

Tabel 11: Andel selvforsørgende 1 år efter modtagelse af en offentlig forsørgelsesydelse

Klynge 6	4. kv. 2008		4. kv. 2009	
	Kvinder	Mænd	Kvinder	Mænd
A-dagpenge	54,0%	54,2%	43,0%	36,6%
Kontant- og starthjælp match 1-3	29,6%	44,7%	16,5%	22,6%
Kontant- og starthjælp match 4-5	7,1%	11,2%	4,2%	8,7%

Kilde: DREAM og egne beregninger

Effekten for kontant- og starthjælpsmodtagere kan ligeledes måles ud fra, om de kommer længere eller tættere på arbejdsmarkedet: tabel 12a og 12b

⁴ Jobindsats.dk

- For Jobcenter Køge viser flow-målingen fra 4. kvartal 2008 til 4. kvartal 2009, at 18 pct. af de arbejdsmarkedsparete er kommet i beskæftigelse, mens 20 pct. nu vurderes som ikke-arbejdsmarkedsparete
- Andelen af arbejdsmarkedsparete, der året efter vurderes som ikke-arbejdsmarkedsparete, er med 19 pct. i klyngen på niveau med Køge, hvor andelen er 20 pct.
- Niveaueet for ikke-arbejdsmarkedsparete, der enten er selvforsørgende eller vurderes som arbejdsmarkedsparete i 4. kvartal 2009 er 7 pct. for Jobcenter Køge og 10 pct. for klyngen.

Tabel 12a: Kontanthjælpsmodtagere, 4. kv. 2008, der er selvforsørgende, tættere på arbejdsmarkedet eller længere fra arbejdsmarkedet i 4. kv. 2009, jobcenter Køge

	Kontanthjælpsmodtagere 4. kv. 2008 (antal)	Selv-forsørgende 4. kv. 2009 (antal)	Arb.mærkeds-parate 4. kv. 2009 (antal)	Ikke- arb.mærkeds-parate 4. kv. 2009 (antal)	Selv-forsørgende 4. kv. 2009 (andel)	Arb.mærkeds-parate 4. kv. 2009 (andel)	Ikke- arb.mærkeds-parate 4. kv. 2009 (andel)
Arbejdsmarkedsparete	418	73	200	85	18%	48%	20%
Ikke-arbejdsmarkedsparete	623	18	26	492	3%	4%	79%
I alt	1.041	91	226	576	9%	22%	55%

Kilde: DREAM og egne beregninger. Antallet er beregnet som fuldtidsmodtagere. "Arbejdsmarkedsparete"-betegnelsen indbefatter kontant- og starthjælpsmodtagere med matchkategori 1, 2, 3 eller straksmatch. "Ikke-arbejdsmarkedsparete"-betegnelsen indbefatter kontant- eller starthjælpsmodtagere, som er matchkategoriseret 4 eller 5.

Tabel 12b: Kontanthjælpsmodtagere, 4. kv. 2008, der er selvforsørgende, tættere på arbejdsmarkedet eller længere fra arbejdsmarkedet i 4. kv. 2009, Klyngen

	Kontanthjælpsmodtagere 4. kv. 2008 (antal)	Selv-forsørgende 4. kv. 2009 (antal)	Arb.mærkeds-parate 4. kv. 2009 (antal)	Ikke- arb.mærkeds-parate 4. kv. 2009 (antal)	Selv-forsørgende 4. kv. 2009 (andel)	Arb.mærkeds-parate 4. kv. 2009 (andel)	Ikke- arb.mærkeds-parate 4. kv. 2009 (andel)
Arbejdsmarkedsparete	1.269	241	558	241	19%	44%	19%
Ikke-arbejdsmarkedsparete	2.179	136	78	1.522	6%	4%	70%
I alt	3.448	377	636	1.764	11%	18%	51%

Kilde: DREAM og egne beregninger. Antallet er beregnet som fuldtidsmodtagere. "Arbejdsmarkedsparete"-betegnelsen indbefatter kontant- og starthjælpsmodtagere med matchkategori 1, 2, 3 eller straksmatch. "Ikke-arbejdsmarkedsparete"-betegnelsen indbefatter kontant- eller starthjælpsmodtagere, som er matchkategoriseret 4 eller 5.

Bilag 1.

Om data i statusnotat

Data i Beskæftigelsesregionens statusnotater baserer sig primært på opgørelser fra Jobindsats.dk samt egne beregninger.

Herudover anvendes også særskilt data fra Arbejdsmarkedsstyrelsens forløbsdatabase DREAM.

Jobcenterklyngerne som det enkelte jobcenters resultater sammenlignes med i notatet, svarer til de nationale jobcentergrupperinger, som findes i Jobindsats.dk.

Dette er en ændring i forhold til tidligere statusnotater, hvor Beskæftigelsesregionens regionale jobcentergrupper er blevet anvendt.

Ændringen er foretaget for at sikre øget sammenlignelighed mellem Beskæftigelsesregionens resultatopfølgning og den nationale 1-sides *Resultatoversigt*, som offentliggøres via Jobindsats.dk.

Som konsekvens af denne ændring følger desuden, at jobcentrets egne resultater ikke længere indgår ved udregning af klyngens gennemsnitlige resultater. Resultater for en klynge vil altså variere alt efter hvilket jobcenter i klyngen, som benchmarkes.

Ved de forskellige resultatmålinger er det altid den samme gruppe af jobcentre, som indgår i sammenligningsklyngen – uafhængigt af hvilken ydelse eller resultattype, der er tale om. Sammenligningskommuner/-jobcentre er således de samme, når der ses på kontanthjælp, som når man ser på andre ydelser som for eksempel sygedagpenge eller arbejdsløshedsdagpenge.

Opdeling af jobcentrene i grupper er underlagt kriterier om nogenlunde ensartede rammevilkår i deres indsats på beskæftigelsesområdet i forhold til modtagere af forskellige kategorier af offentlige forsørgelsesydelse. For en uddybende indføring i principperne og beregningerne bag klyngeinddelingerne henvises til rammevilkårsanalysen ”*De nye kommuners rammevilkår i beskæftigelsesindsatsen*” samt notatet ”*Baggrundspapir for klyngningen af kommuner og jobcentre med samme rammevilkår*”³.

¹ www.jobindsats.dk

² www.jobindsats.dk/graphics/Publikationer/SFI%20og%20AKF%20rapport%20om%20rammevilk%20E5r.pdf

³ www.jobindsats.dk/graphics/Publikationer/Rammevilk%20E5r_til%20hjemmeside.doc