



Beskæftigelsesregion
Hovedstaden & Sjælland

Resultater af beskæftigelsesindsatsen

Jobcenter Greve

1. statusnotat 2010

Maj 2010



Resultaterne af indsatsen i Jobcenter Greve - 1. statusnotat 2010

Notatet beskriver Jobcenter Greves resultater af indsatsen baseret på:

- Den seneste resultatoversigt
- Jobindsats.dk
- Aktuelle ledighedstal, jf. beskæftigelsesregionens hjemmeside
- Sammenligninger med kommuner med samme rammevilkår. Klyngen udgør udover Greve, Furesø, Ballerup, Fredensborg, Frederikssund, Gladsaxe, Glostrup, Holbæk, Hillerød, Herring, Holstebro, Kolding, Roskilde, Sorø og Viborg.

Kilderne til datagrundlaget er beskrevet i bilag 1.

1. Konklusioner

Resultaterne af indsatsen i Jobcenter Greve viser, at:

- **Ledigheden** er i marts 2010 på 3,7 pct. Opgjort i antal fuldtidspersoner er ledigheden steget med 52 pct. ift. marts 2009
- Stigningstakten for a-dagpengemodtagere er faldende, men stigningen er stadig større end for kontanthjælpsmodtagere
- Udviklingen i **arbejdskraftreserven** det seneste år viser en stigning (97 pct.), der ligger på niveau med klyngen
- Antal mandlige a-dagpengemodtagere i arbejdskraftreserven er fra marts 2009 til marts 2010 steget med 130 pct., fra 98 til 225 personer
- Arbejdskraftreserven i Greve Kommune har siden november 2009 udgjort en stigende andel af de ledige
- Andelen af det første aktiveringstilbud til dagpengemodtagere i 1. ledighedsmåned ligger i Greve Kommune (7 pct.) lidt over niveauet for klyngen (6 pct.) Der har dog været et fald (4 procentpoint) for tidlig aktiveringsindsats inden for det seneste år i Greve Kommune i forhold til året før
- Andelen af ledige dagpengemodtagere, der får en jobsamtale i 1. ledighedsperiode, er højere i Greve end i klyngen og Østdanmark
- Andelen af **unge på overførselsindkomst** er i Greve Kommune (8,4 pct.) en del under niveauet i sammenlignelige jobcentre (9,6 pct.)
- Antallet af unge ydelsesmodtagere har været stigende siden sommeren 2008, dog med en faldende stigningstakt det seneste ½ år
- Blandt de unge ydelsesmodtagere er det dagpengemodtagere, der stiger mest.
- Andelen af **ydelsesmodtagere med mere end 1 års ledighed** ligger i Greve Jobcenter lidt over niveauet i klyngen. Andelen – såvel som antallet - er stigende for såvel dagpengemodtagere som for kontant- og starthjælpsmodtagere
- Udviklingen fra feb-09 til feb-10 i Greve Jobcenter ligger for dagpengemodtagere på niveau med klyngen

- Jobcentret mangler en del i at opnå fuld **rettidighed** i indsatsen for såvel dagpengemodtagere som kontant- og starthjælpsmodtagere, især i forhold til målgruppen under 30 år.
- **Sygefraværet** relative omfang (alle sygedagpengemodtageres andel af arbejdsstyrken) ligger lidt under niveauet for klyngen
- Der har været en positiv udvikling i sygefravær over 26 uger, et fald på 13 pct. (fald på 1 pct. i klyngen)
- Generelt en faldende **effekt** i Jobcenter Greve for alle forsørgelsesgrupper. Udviklingen svarer til udviklingen i klyngen.

2. Udfordringer

Konklusionerne peger mod følgende opmærksomhedspunkter:

- Det er Beskæftigelsesregionens samlede vurdering, at Jobcenter Greve har gode resultater på de fleste indsatsområder. Der er imidlertid fortsat behov for fokus på følgende udfordringer:
- Det er vigtigt at sætte fokus på, at den aktuelle udvikling (stigning) i **arbejdskraftreserven** ikke overstiger den generelle ledighedsudvikling, hvorved der ophobes flere ledige med længeværende forløb. Antallet af **ydelsesmodtagere med mere end 1 års ledighed** i Greve Kommune stiger for både dagpengemodtagere og kontant- og starthjælpsmodtagere.
- I forhold til antal **unge ydelsesmodtagere** er det ligeledes vigtigt at fastholde fokus på, at udviklingen i antal unge ydelsesmodtagere ikke stiger forholdsmæssigt meget sammenlignet med den generelle ledighedsstigning. Den hidtidige udvikling i Greve Kommune siden sommeren 2008 har – som i ledigheden og arbejdskraftreserven – bevirket kraftige stigninger i antallet af især a-dagpengemodtagere og arbejdsmarkedsparete kontant- og starthjælpsmodtagere. Jobcentret bør derfor fortsat have stor fokus på at få de unge i uddannelse/job
- Jobcentret skal sikre fuld fokus på **rettidighed i indsatsen for såvel dagpengemodtagere som kontant- og starthjælpsmodtagere**
- Greve Jobcenter har en andel af sygedagpengemodtagere i forhold til arbejdsstyrken under gennemsnittet i klyngen og samtidig en udvikling med et fald i antallet af **sygefraværforløb over 26 ugers varighed**, der er betydeligt bedre end faldet for klyngen. Det er vigtigt, at jobcentret fastholder fokus på området.

3. Målgruppen for Jobcenter Greves indsats

Målgruppen for beskæftigelsesindsatsen i Jobcenter Greve er i marts 2010 på 2338 fuldtidspersoner, heraf 910 dagpengemodtagere og 610 kontant- og starthjælpsmodtagere, jf. tabel 1. I forhold til marts 2009 er den samlede målgruppe steget med 17 pct., hvilket er lidt lavere end den gennemsnitlige udvikling i sammenlignelige jobcentre (klyngen) på 23 pct. og på niveau med Østdanmark.

Det bemærkes at:

- De 2 største målgrupper for Jobcentrets indsats er henholdsvis dagpengemodtagere og sygedagpengemodtagere
- En stigning i antallet af dagpengemodtagere på 60 pct., hvilket er lidt under niveauet for klyngen
- En stigning i antallet af arbejdsmarkedsparete kontant- og starthjælpsmodtagere, der er betydeligt mindre end udviklingen i klyngen. Det gælder ligeledes udviklingen i antallet af ikke-arbejdsmarkedsparete kontant- og starthjælpsmodtagere
- Et fald i antal sygedagpengemodtagere på 6 pct., hvor udviklingen i klyngen viser et mindre fald på 1 pct. og for Østdanmark et fald på 4 pct.
- En relativ stor stigning i antallet af personer på ledighedsydelse.

Tabel 1: Målgruppen for Jobcenter Greves indsats, marts 2010 - samt udviklingen ift. til året før

| Greve Kommune | Fuldtidspersoner ¹ | Andel af befolkningen ² | Udvikling mar 2009 - mar 2010 | | |
|--|-------------------------------|------------------------------------|-------------------------------|------------|------------|
| | | | Greve | Klyngen | Østdanmark |
| | marts 2010 | | | | |
| - Dagpengemodtagere | 910 | 3,0% | 60% | 66% | 50% |
| - Kontant- og starthjælpsmodtagere (match 1-3) | 259 | 0,9% | 5% | 17% | 13% |
| - Kontant- og starthjælpsmodtagere (match 4-5) | 351 | 1,2% | 6% | 12% | 9% |
| - Personer på introduktionsydelse | 11 | 0,0% | -8% | 18% | 20% |
| - Personer på ledighedsydelse | 96 | 0,3% | 19% | 20% | 12% |
| - Personer på sygedagpenge | 665 | 2,2% | -6% | -1% | -4% |
| - Personer på revalideringsydelse | 46 | 0,2% | -13% | -5% | -6% |
| - Jobcentrets samlede målgruppe | 2338 | 7,8% | 17% | 23% | 17% |
| - Førtidspension ³ | 1710 | 5,7% | -2% | 0% | -1% |
| - Fleksjob | 422 | 1,4% | -3% | 2% | 1% |

Kilde: Jobindsats.dk og egne beregninger

¹ Opgørelserne af antal fuldtidspersoner er inkl. aktiverede

² Bemærk, at målgruppeandelene beregnes ved anvendelse af kommunens befolkningsgrundlag (16-64 år) og dermed adskiller sig fra metoden, hvormed kommunens arbejdsløshedsprocent beregnes (hvor *arbejdsstyrken* anvendes).

³ Opgørelse af førtidspension er fra april 2010

4. Udviklingen i ledigheden¹

Generelt

I marts 2010 var der 925 fuldtidsledige i Greve, fordelt på 755 dagpengemodtagere og 170 kontant- og starthjælpsmodtagere. Det svarer til en ledighed på 3,7 pct. af arbejdsstyrken, hvilket er lidt lavere end i Region Sjælland og Østdanmark, hvor ledigheden udgør hhv. 4,5 pct. og 4,4 pct. af arbejdsstyrken.

Ledigheden er i perioden marts 2009 – marts 2010 steget med 52 pct. i Greve, hvilket er lidt mere end i Østdanmark generelt, hvor ledigheden er steget med 44 pct. i samme periode. Ledigheden er særligt steget for dagpengemodtagere (66 pct.) og mindre for kontant- og starthjælpsmodtagerne (13 pct.).

I målgruppetabellen i forrige afsnit blev det vist, at ledigheden blandt kontant- og starthjælpsmodtagere (match 1-3) er steget mindre i perioden marts 2009 til marts 2010. Årsagen til opgørelserne afviger er, at ledighedstallene i tabel 1 også indeholder de aktiverede. Aktiveringsomfanget i Greve Kommune i perioden marts 2009 til marts 2010 for kontant- og starthjælpsmodtagere (match 1-3), er faldet i andel i forhold til antal fuldtidspersoner i målgruppen. Dette relative fald i aktiverede resulterer i, at den samlede bruttoledighed er steget mindre, mens antallet af passive kontant- og starthjælpsmodtagere (match 1-3) er steget mere.

Alder og køn

Ledigheden blandt de 16-24-årige og de 25-29-årige udgør hhv. 4,0 pct. og 6,5 pct. af arbejdsstyrken, og disse aldersgrupper har dermed de højeste ledighedsniveauer i Greve. Sammenlignet med Østdanmark, hvor ledigheden blandt de 16-24-årige udgør 3,5 pct. af arbejdsstyrken, er ledigheden høj i Greve.

Den samlede ledighed i Greve udgør for mænd 4,2 pct. af arbejdsstyrken, mens ledigheden for kvinder er på 3,2 pct. Det er særligt unge mænd under 30 år, der har en høj ledighed. 16-24-årige mænd har en ledighed på 4,6 pct. og 25-29-mænd har en ledighed på 8,2 pct. af arbejdsstyrken. Blandt kvinder er det unge 25-29-årige, der har den højeste ledighed (4,9 pct.). Kvinderne i Greve mellem 16 og 24 år har en ledighed på 3,3 pct. af arbejdsstyrken.

Stigningen i ledigheden i perioden marts 2009 – marts 2010 har samlet set været størst for de 25-39-årige (63 pct.). Det er fortsat mændene, der har det højeste ledighedsniveau, men stigningen i ledigheden har været markant højere for kvinder, idet ledigheden for mænd stiger med 41 pct. og ledigheden for kvinder stiger med 72 pct. Stigningen i ledigheden for kvinderne berører især de 40-49-årige (102 pct.) og aldersgruppen over 60 år (220 pct.). Sidstnævnte stigning er dog baseret på relativt små absolutte tal. For mændene har den største stigning været blandt de 30-39-årige (68 pct.).

A-kasser

De største grupper af forsikrede ledige er i A-kasserne 3F (154 ledige), HK (87 ledige) og Kristelig A-kasse (104 ledige). A-kassen 3F er derudover en af de A-kasser med det største antal ledige i forhold til alle forsikringsaktive (11,5 pct.). I sammenligning hermed har HK en ledighed på 3,3 pct. og Kristelig A-kasse en ledighed på 6,4 pct.

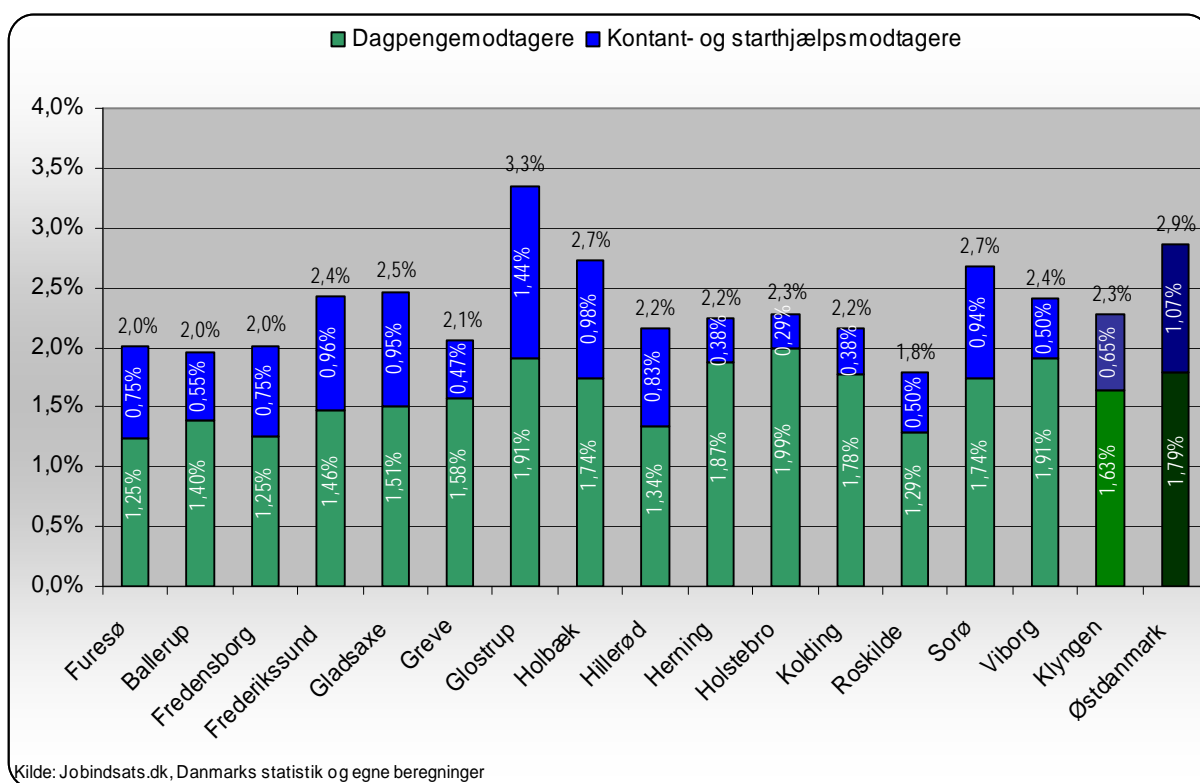
¹ Kilde: Den aktuelle ledighedsstatistik fra Danmarks Statistik, jf. beskæftigelsesregionens hjemmeside. Denne statistik indeholder i modsætning til opgørelserne fra jobindsats ikke aktiverede. For sammenligning af opgørelsesmetoderne se bilag 2

Generelt ses den højeste ledighed i de A-kasser, der forsikrer folk indenfor byggefagene. Gennemsnitligt har byggefagenes A-kasser (Byggefagenes A-kasse, El-fagets A-kasse og TIB) en gennemsnitlig ledighed på 11,6 pct. og metalarbejdernes A-kasse har en ledighed på 5,9 pct.

5. Arbejdskraftreserven

- Arbejdskraftreserven udgjorde i marts 2010 2,1 pct. af arbejdsstyrken i Greve Kommune – lidt lavere end klyngen (2,3 pct.) og Østdanmark i alt (2,9 pct.), figur 1.

Figur 1: Arbejdskraftreservens andel af arbejdsstyrken i Klyngens jobcentre, Klyngen og Østdanmark marts 2010



- Udviklingen i den samlede arbejdskraftreserve det seneste år viser en stigning, der ligger på niveau med klyngen, jf. tabel 2
- Arbejdskraftreserven for dagpengemodtagere stiger betydeligt mere end for kontant- og start-hjælpsmodtagere
- Stigningen i arbejdskraftreserven for dagpengemodtagere ligger med 132 pct. på niveau med klyngen
- Stigning i arbejdskraftreserven for kontant- og starthjælpsmodtagere ligger lidt under stigningen for klyngen.

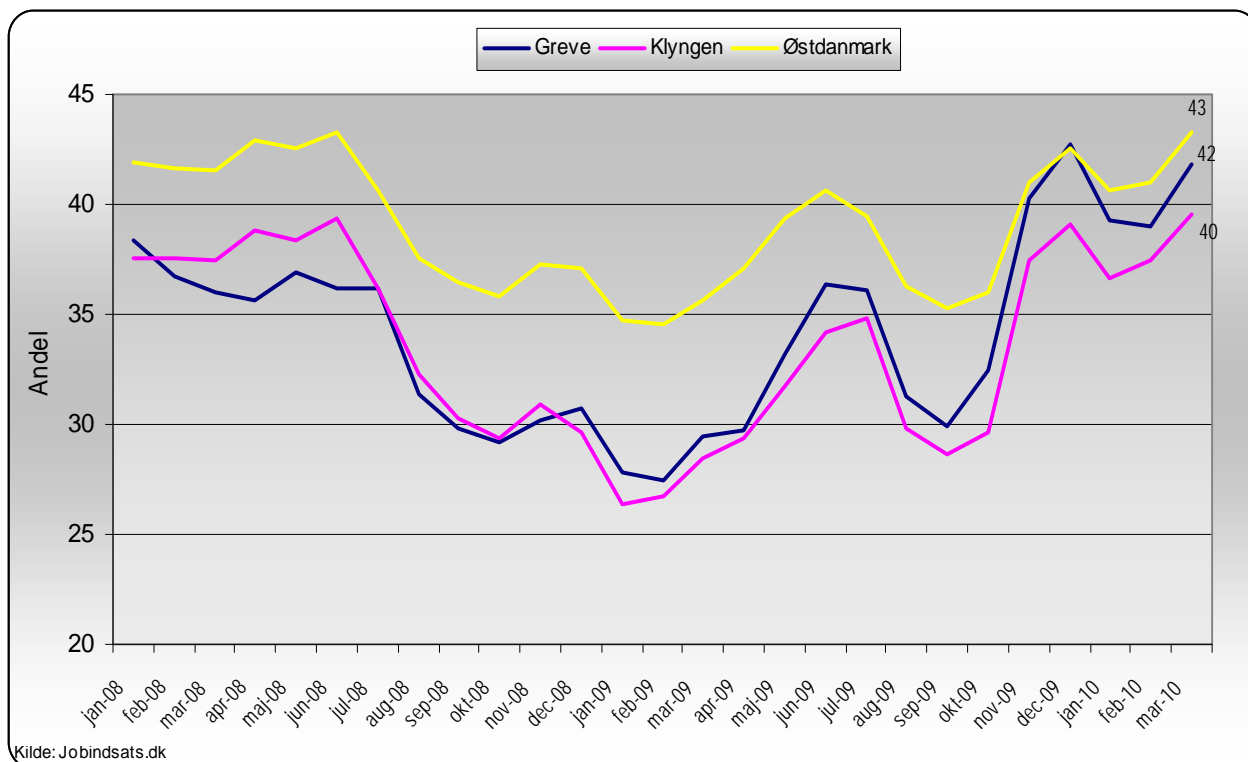
Tabel 2: Arbejdskraftreserven opgjort på ydelseskategori - samt udviklingen ift. samme måned året før

| Ydelsesgruppe | Greve Kommune | | | Klyngen | Sjælland | Østdanmark |
|---|---------------|------------|-----------------|-----------------|-----------------|-----------------|
| | mar-09 | mar-10 | %-vis udvikling | %-vis udvikling | %-vis udvikling | %-vis udvikling |
| Dagpengemodtagere | 171 | 396 | 132% | 134% | 112% | 87% |
| Kontant- og starthjælpsmodtagere | 91 | 119 | 31% | 42% | 24% | 24% |
| I alt | 262 | 515 | 97% | 98% | 72% | 57% |
| <i>Kommunens mål: 341 personer i arbejdskraftreserven i december 2010</i> | | | | | | |

Kilde: Jobindsats.dk, egne beregninger og Beskæftigelsesplan for Greve 2010

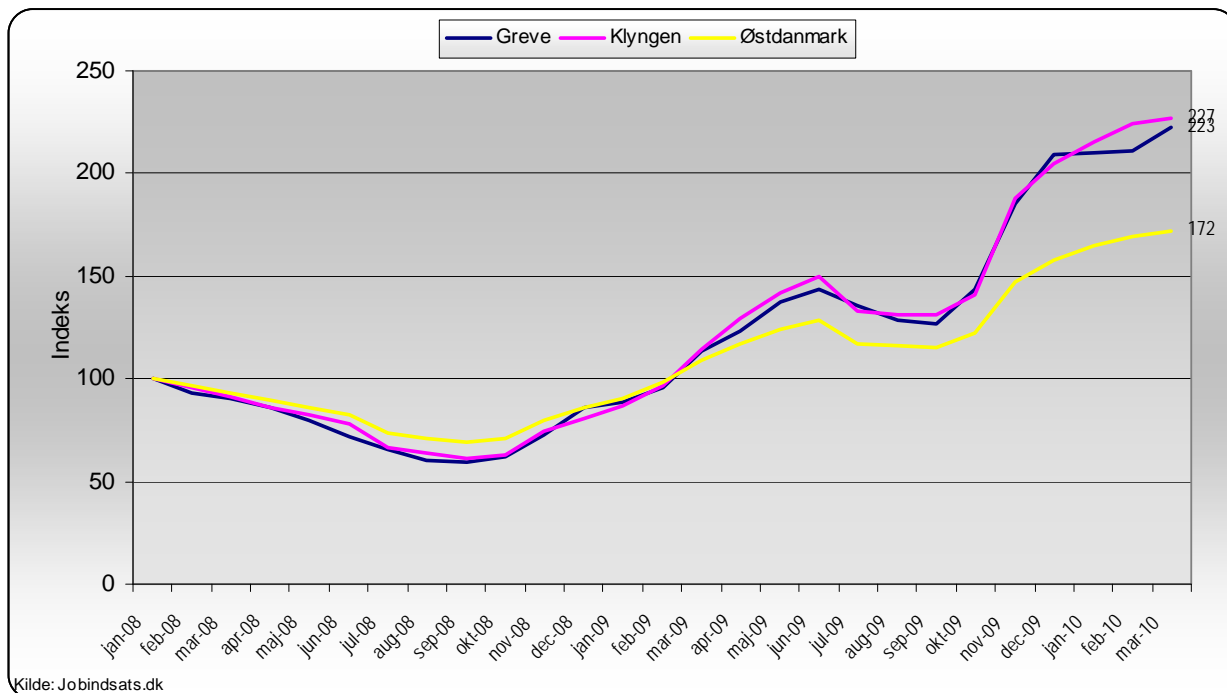
- Arbejdskraftreservens andel af alle arbejdsmarkedsparede ledige i Greve Kommune (42 pct.) er lidt under niveauet for Østdanmark (43 pct.), men lidt højere end andelen i klyngen (40 pct.), jf. figur 2.

Figur 2: Arbejdskraftreservens andel af alle ledige, jan-08 til mar-10



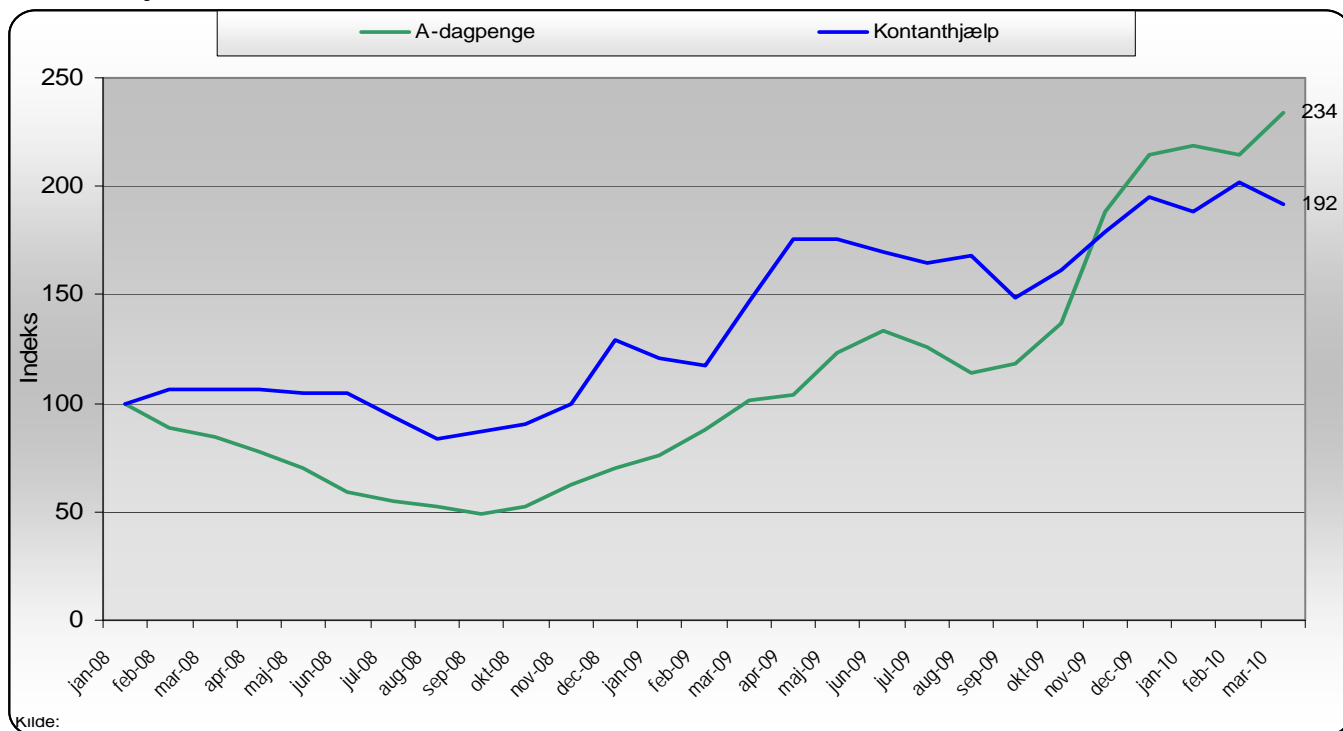
- Arbejdskraftreserven er i Greve Kommune i perioden januar 2008 frem til marts 2010 steget med 123 pct. Det er 4 procentpoint lavere end udviklingen i klyngen, jf. figur 3
- Stigningstakten for såvel Greve Kommune som klyngen er steget siden oktober 2009.

Figur 3: Udviklingen i arbejdskraftreserven, indekseret (jan. 2008 = 100)



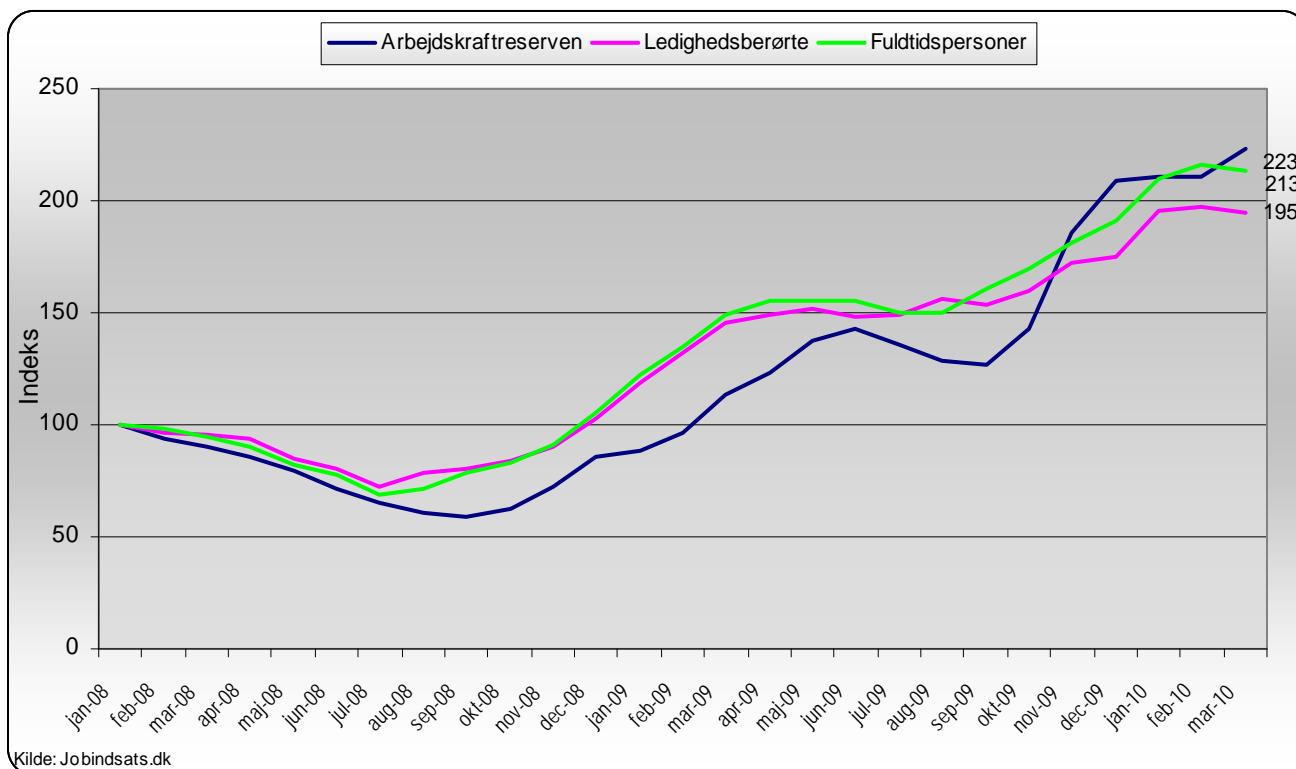
- Udviklingen i arbejdskraftreserven – opgjort på forsørgelseskategori – viser siden januar 2008 en stigning for dagpengemodtagere på 134 pct. og for kontanthjælpsmodtagere en noget mindre stigning på 92 pct., jf. figur 4
- Udviklingen siden oktober 2009 viser en markant større stigning for dagpengemodtagere end for kontanthjælpsmodtagere

Figur 4: Udviklingen i arbejdskraftreserve - opgjort på forsørgelseskategori, indekseret (jan. 2008 = 100)



- Udviklingen i arbejdskraftreserven sammenlignet med udviklingen i ledighedsberørte og antal fuldtidsledige de sidste 2 år viser, at arbejdskraftreserven er steget med 123 pct., medens antallet af ledige viser mindre stigninger, jf. figur 5

Figur 5: Udviklingen i arbejdskraftreserve, antal ledighedsberørte og antal fuldtidsledige, indekseret (jan. 2008 = 100)



- Udviklingen i arbejdskraftreserven fordelt på a-kasser fra mar-09 til mar-10, jf. tabel 3 nedenfor viser, at 7 a-kasser, der for et år siden ikke havde ledige i arbejdskraftreserven nu har 75 pct. af alle a-kasser har nu ledige i arbejdskraftreserven. De nytilkomne a-kasser er:
 - Dana, a-kasse for selvstændige
 - CA, A-kasse
 - Danmarks Læreres fælles A-kasse
 - El-Fagets A-kasse
 - Byggefagenes A-kasse
 - Teknikernes A-kasse
- De større a-kasser/a-kassegrupper, der herudover har haft de største stigninger er:
 - Akademikere (a-kassegruppe): 286 pct.
 - Ledernes A-kasse: 225 pct.
 - Business Danmarks A-kasse: 400 pct.
 - Træ-Industri-Bygs A-kasse: 367 pct.
- 3 F udgør den største gruppe af forsikrede (86 ledige) i arbejdskraftreserven, men har samtidig haft en udvikling (115 pct.), der er under lidt under gennemsnittet for forsikrede ledige i alt (132 pct.).

Tabel 3: Arbejdskraftreserven opgjort på a-kasser - samt udviklingen ift. året før

| | Antal ledige, marts 2010 | | | Udvikling fra sidste år | | |
|--|--------------------------|-------------|--------------|-------------------------|-------------|-------------|
| | Greve | Klynge 4 | Øst danmark | Greve | Klynge 4 | Øst danmark |
| Forsikrede ledige i alt | 396 | 6715 | 22791 | 131,6% | 134% | 87% |
| Selvstændige | 28 | 350 | 1345 | 86,7% | 129% | 74% |
| Dana, A-Kasse For Selvstændige | 7 | 70 | 274 | . | 678% | 69% |
| ASE | 21 | 280 | 1071 | 40,0% | 94% | 75% |
| Akademikere | 27 | 430 | 2709 | 285,7% | 108% | 61% |
| Akademikernes A-Kasse | 8 | 120 | 932 | 166,7% | 85% | 80% |
| CA, A-kasse | 8 | 46 | 334 | . | 92% | 99% |
| Ingeniørernes A-Kasse | 11 | 143 | 477 | 175,0% | 142% | 106% |
| A-kasse-Journalistik, Komm & Sprog | 0 | 31 | 306 | . | 138% | 43% |
| Magistrenes A-Kasse | 0 | 90 | 660 | . | 96% | 19% |
| Funktionærer og tjenestemænd | 22 | 263 | 1303 | 175,0% | 131% | 65% |
| BUPL, A-kasse | 0 | 35 | 134 | . | 289% | 56% |
| Danske Sundhedsorg. A-kasse | 0 | 3 | 34 | . | -25% | 127% |
| Danmarks Lærerers Fælles A-kasse | 6 | 24 | 147 | . | 41% | 35% |
| FTF- A-kasse | 11 | 169 | 757 | 120,0% | 117% | 74% |
| Socialpæd. landsdækkende A-Kasse | 0 | 6 | 74 | . | 0% | 57% |
| A-kassen STA | 5 | 26 | 157 | 66,7% | . | 57% |
| HK /Danmarks A-kasse | 54 | 779 | 2465 | 125,0% | 125% | 84% |
| Tekniske funktionærer | 39 | 481 | 1611 | 200,0% | 276% | 118% |
| Business Danmarks A-Kasse | 15 | 112 | 270 | 400,0% | 167% | 100% |
| PROSA og Merkonomernes A-Kasse | 0 | 26 | 148 | -100,0% | 550% | 83% |
| Funktionærernes og Servicef. A-kasse | 5 | 37 | 229 | 66,7% | 236% | 49% |
| Ledernes A-kasse | 13 | 175 | 539 | 225,0% | 386% | 184% |
| Teknikernes A-Kasse | 6 | 131 | 425 | . | 274% | 136% |
| Byggefagene | 28 | 650 | 1704 | 833,3% | 189% | 136% |
| Byggefagenes A-Kasse | 10 | 145 | 564 | . | 230% | 154% |
| El-Fagets A-Kasse | 4 | 66 | 230 | . | . | 277% |
| Træ-Industri-Bygs A-Kasse | 14 | 439 | 910 | 366,7% | 143% | 108% |
| Metalarbejdernes A-Kasse | 16 | 380 | 1027 | 77,8% | 280% | 177% |
| Faglig Fælles (3F) A-kasse | 86 | 1903 | 6252 | 115,0% | 116% | 72% |
| Fødevareforbundet NNF's A-kasse | 0 | 113 | 250 | . | 183% | 103% |
| FOA - Fag og Arbejdes A-kasse | 13 | 192 | 850 | 30,0% | 48% | 48% |
| Øvrige | 77 | 1066 | 3207 | 140,6% | 190% | 133% |
| Danske Lønmodtageres A-kasse | 18 | 208 | 787 | 157,1% | 193% | 143% |
| Frie Funktionærers A-kasse | 10 | 53 | 215 | 150,0% | 783% | 176% |
| Kristelig A-Kasse | 49 | 805 | 2205 | 133,3% | 177% | 126% |

Kilde: Jobindsats.dk og egne beregninger

Andelen af dagpengemodtagere, der får første jobsamtale i 1. ledigheds måned ligger i Greve Kommune på et lidt højere niveau end såvel klyngen som Øst Danmark. Det fremgår af tabel 4. Der har dog været et mindre fald i andelen af dagpengemodtagere, hvor 1. jobsamtale afholdes inden for en måned i Greve i forhold til året før. Det er en tendens, der ligeledes ses i klyngen og Øst Danmark.

Andelen af kontant- og starthjælpsmodtagere, både match 1-3 og 4-5, der får det første jobsamtale i 1. ledigheds måned, ligger på et højt niveau i såvel Greve Kommune, klyngen og Øst Danmark. Derudover har der været en mindre stigning i andelen med 1. jobsamtale inden for første måned for såvel Greve, klyngen og Øst Danmark.

Tabel 4: Andel af påbegyndte dagpenge- samt kontant og starthjælpsforløb inden for det seneste år, hvor 1. jobsamtale er afholdt inden for 1. måned - samt udviklingen ift. året før.

| Greve Kommune | 4kv08-3kv09 | | | Udvikling i %-point 4kv07-3kv08 - 4kv08-3kv09 | | |
|--|-------------|---------|------------|--|---------|------------|
| | Greve | Klyngen | Østdanmark | Greve | Klyngen | Østdanmark |
| A-dagpengeforløb | 38% | 27% | 29% | -3,6 | -11,1 | -5,0 |
| Kontant- og starthjælpsforløb (match 1-3) | 77% | 77% | 79% | 1,4 | 5,9 | 5,9 |
| Kontant- og starthjælpsforløb (match 4-5) | 58% | 70% | 69% | 9,0 | 12,8 | 10,1 |
| I alt (Antal personer) | (917) | (15940) | (57917) | 56%* | 50%* | 44%* |

Kilde: Jobindsats.dk

* Viser udviklingen af antal personer, i alt, i procent

Andelen af dagpengemodtagere, der får første aktiveringstilbud i 1. ledigheds måned ligger i Greve Kommune lidt over niveauet for klyngen og på niveau med Østdanmark. Det fremgår af tabel 5. Der har dog været et fald i andelen, der får tidlige aktiveringstilbud i Greve i forhold til året før.

Andelen af kontant- og starthjælpsmodtagere, både match 1-3 og 4-5, der får det første aktive-
ringstilbud inden for den første måneds ledighed i Greve Kommune, ligger betydeligt højere end
for dagpengemodtagere. Niveauet ligger dog under niveauet for klyngen. Der har været en kraf-
tig stigning i andelen med en tidlig aktiveringsindsats for matchgruppe 1-3 og tilsvarende et fald
for matchgruppe 4-5.

Tabel 5: Andel påbegyndte dagpenge- samt kontant og starthjælpsforløb inden for det seneste år, hvor 1. aktiveringstilbud er afholdt inden for 1. måned - samt udviklingen ift. året før

| Greve Kommune | 4kv08-3kv09 | | | Udvikling i %-point 4kv07-3kv08 - 4kv08-3kv09 | | |
|--|-------------|---------|------------|--|---------|------------|
| | Greve | Klyngen | Østdanmark | Greve | Klyngen | Østdanmark |
| A-dagpengeforløb | 7% | 6% | 7,0% | -4,4 | -2,6 | -1,0 |
| Kontant- og starthjælpsforløb (match 1-3) | 27% | 48% | 50% | 14,5 | 10,1 | 3,3 |
| Kontant- og starthjælpsforløb (match 4-5) | 34% | 35% | 34% | -8,7 | -0,1 | -0,2 |
| I alt (Antal personer) | (262) | (6744) | (25787) | 30%* | 55%* | 42%* |

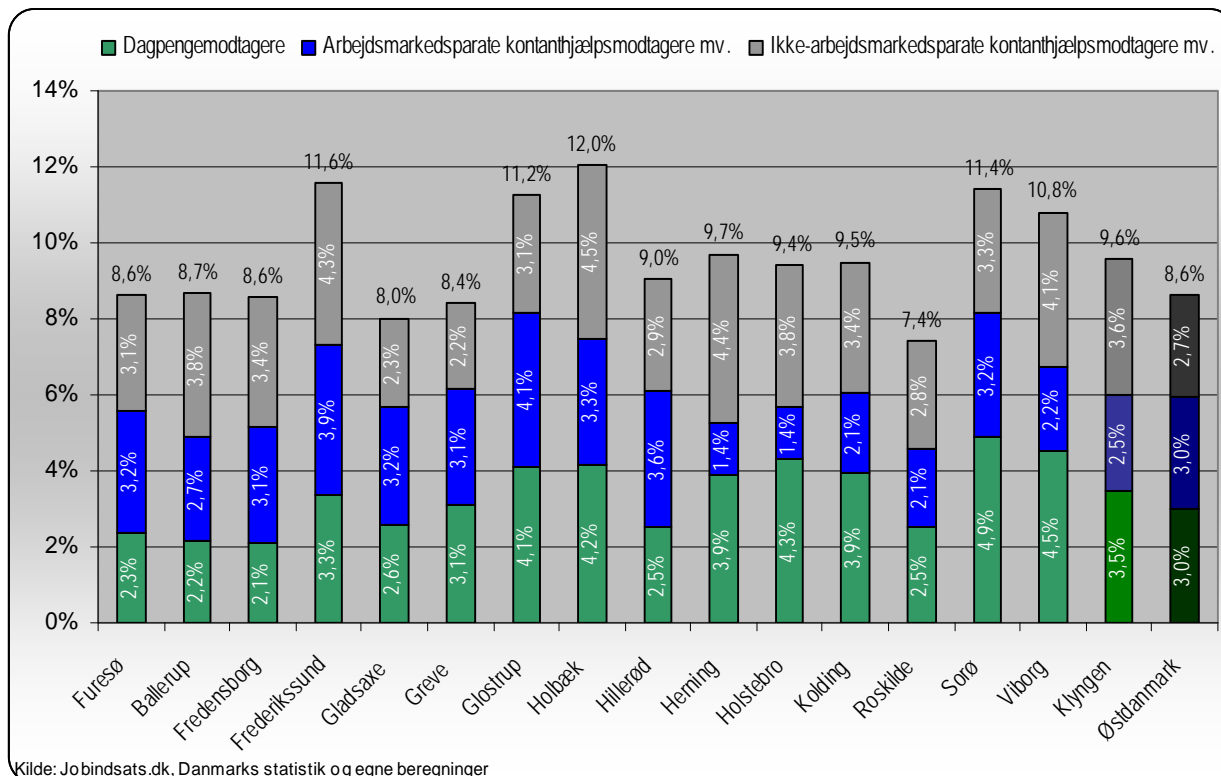
Kilde: Jobindsats.dk

* Viser udviklingen af antal personer, i alt, i procent

6. Unge på overførselsindkomst

Unge modtagere af overførselsindkomst udgjorde i marts 2010 8,4 pct. af alle 18-29-årige i Greve. Det er en del lavere end klyngen (9,6 pct.) og Østdanmark generelt (8,6 pct.), jf. figur 6.

Figur 6: Modtagere af overførselsindkomst under 30 år, andel af alle 18-29-årige, marts 2010



Væksten i antallet af unge modtagere af overførselsindkomst har fra marts 2009 – marts 2010 ligger lidt under niveauet for klyngen og på niveau med Østdanmark generelt, jf. tabel 6.

Antallet af dagpengemodtagere stiger mere end klyngen, hvorimod udviklingen for begge grupper af kontant-, starthjælp- og introduktionsydelsesmodtagere viser en mindre stigning end klyngen.

Tabel 6: Unge 18-29-årige modtagere af overførselsindkomst i forhold til alle unge mellem 18 og 29 år, opgjort på ydelseskategori - samt udviklingen ift. samme måned året før.

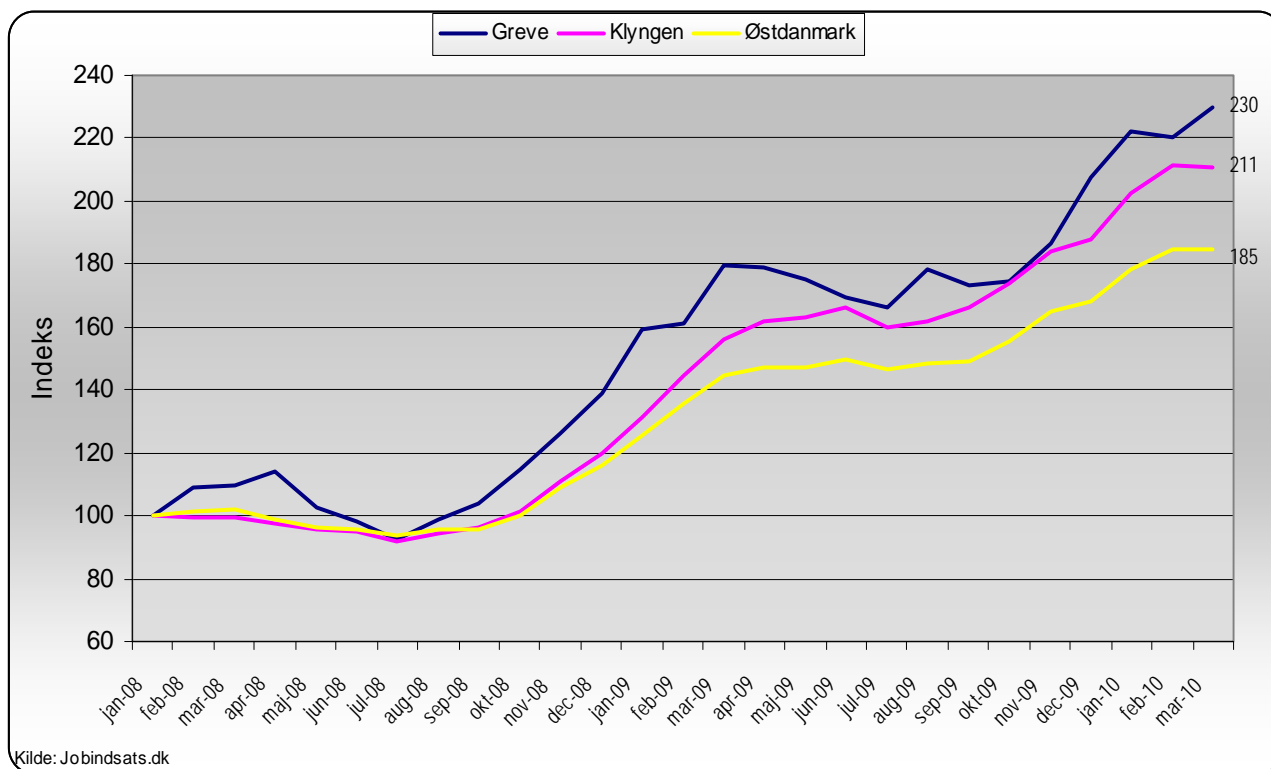
| Ydelsesgruppe | Greve Kommune | | | Klyngen | Østdanmark |
|---|---------------|--------|-----------------|-----------------|-----------------|
| | mar-09 | mar-10 | %-vis udvikling | %-vis udvikling | %-vis udvikling |
| Dagpengemodtagere | 74 | 139 | 87,8% | 72,1% | 53,5% |
| Arbejdsmarkedsparate kontant-, starthjælp og introduktionsydelsesmodtagere | 128 | 137 | 7,0% | 13,7% | 13,4% |
| Ikke-arbejdsmarkedsparate kontant-, starthjælp og introduktionsydelsesmodtagere | 90 | 99 | 10,0% | 25,0% | 21,2% |
| I alt | 293 | 375 | 28,0% | 35,0% | 27,5% |

Kommunens mål: 373 overførselsindkomstmodtagere (fuldtidspersoner) under 30 år i december 2010

Kilde: Jobindsats.dk og egne beregninger

Ser man på udviklingen i unge modtagere af overførselsindkomst over en længere periode fremgår det, at der siden sommeren 2008 - i Greve såvel som i klyngen og Østdanmark - har været en væsentlig stigning i antallet af unge overførselsmodtagere. I perioden fra omkring marts 2009 er denne meget kraftige stigning imidlertid aftaget noget og erstattet af en lidt svagere stigning, jf. figur 7.

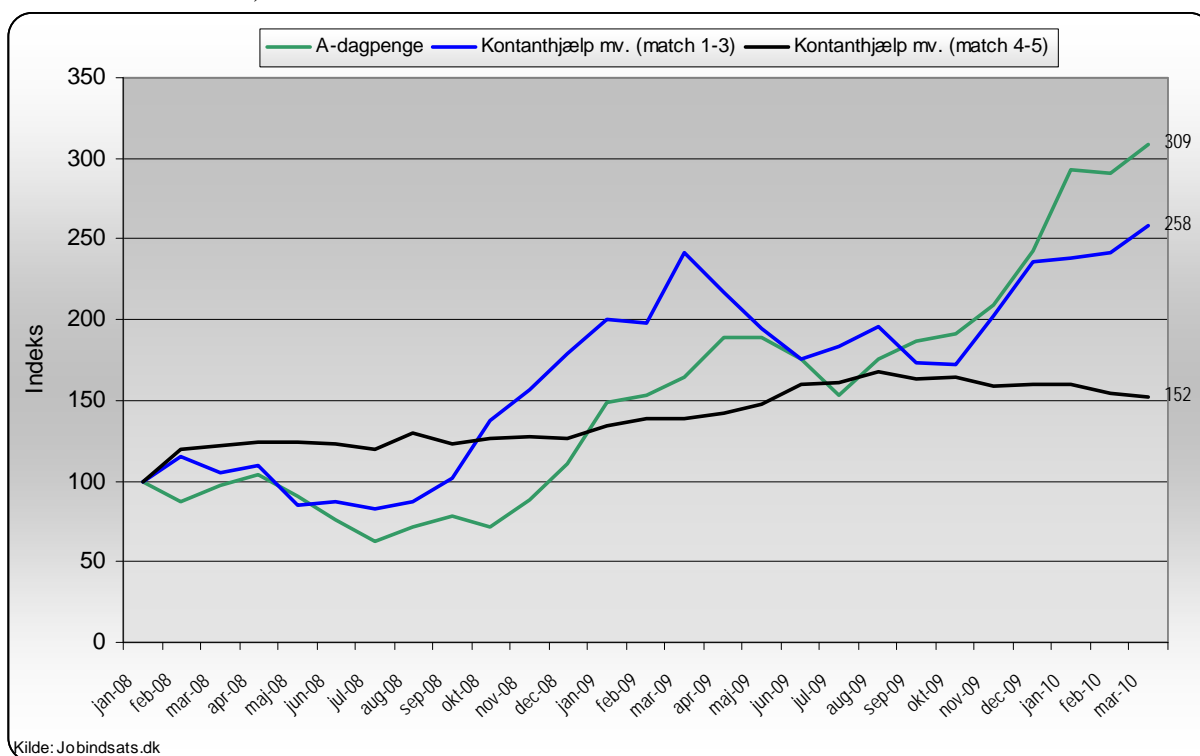
Figur 7: Udviklingen i unge 18-29-årige modtagere af overførselsindkomst, indekseret (jan. 2008 = 100)



Denne markante stigning i antallet af unge overførselsmodtagere, der er set siden sommeren 2008, skyldes særligt en markant stigning i antallet af unge dagpengemodtagere, der er steget med 209 pct. Men det er også væsentligt at bemærke, at der er sket en stigning i antallet af unge kontanthjælpsmodtagere mv. i samme periode. Set over en toårig periode er antallet af unge kontanthjælpsmodtagere mv. (match 1-3) steget med 158 pct. og for unge kontanthjælpsmodtagere mv. (match 4-5) med 52 pct. jf. figur 8.

Jobcenter Greve deltager i ungeforsøget ”Unge – godt i gang”, der omfatter dagpenge- og kontanthjælpsmodtagere (alle matchgrupper) under 30 år.

Figur 8: Udviklingen i ydelsesmodtagere under 30 år opgjort på ydelseskategori, indekseret (jan. 2008 = 100)



7. Ydelsesmodtagere med mere end 1 år på ydelsen

I takt med at ledigheden stiger, øges risikoen for langvarig ledighed.

Når ledigheden stiger, går der noget tid, før det vil give sig til udslag i et stigende antal personer med længerevarende ledighed. Ledigheden har været stigende siden midten af 2008. Der er dermed risiko for, at gruppen af ydelsesmodtagere med mere end 1 år på ydelsen begynder at stige.

Andelen af dagpengeforløb med 1 års varighed er steget med 1,9 pct.-point i perioden fra feb-09 til feb-10. Antallet er steget med 135 pct. i Greve, hvilket er på niveau med udviklingen i klyngen. Dagpengeforløb med mindst 1 års varighed udgør 6,8 pct. af alle dagpengeforløb i Greve i februar 2010. Andelen af dagpengeforløb med mindst 1 års varighed er dermed lidt større i Greve end tilsvarende i klyngen, jf. tabel 7.

Antallet af kontant- og starthjælpsmodtagere (match 1-3) i Greve med mindst 1 års varighed er fordoblet i februar 2010 i forhold til året før. I klyngen og i Østdanmark har der i samme periode været mindre stigninger. Målingen for Greve er dog baseret på et meget lille antal. Andelen af kontant- og starthjælpsforløb (match 1-3) med en varighed på mindst 1 år udgør herefter 10,1 pct. af alle forløb i februar 2010. Det er 2,2 pct.-point lavere end klyngen.

Kontant- og starthjælpsmodtagere (match 4-5) er ikke helt så påvirkelige af konjunkturerne på arbejdsmarkedet. I Greve har der således været en mindre stigning (5,2 pct.) i antallet af kontant- og starthjælpsforløb (match 4-5) med mindst 1 års varighed i perioden fra feb-09 til feb-10. I klyngen har der været en stigning på 22 pct. Andelen såvel i Greve som i klyngen er dog betydeligt højere end for dagpengemodtagere og arbejdsmarkedssparate kontant- og starthjælpsmodtagere. 55 pct. af alle forløb i Greve sammenlignet med 49 pct. i klyngen og 58 pct. i Østdanmark.

Tabel 7: Andel af ydelsesmodtagere med mere end 1 års ledighed - samt udviklingen i ift. samme måned året før

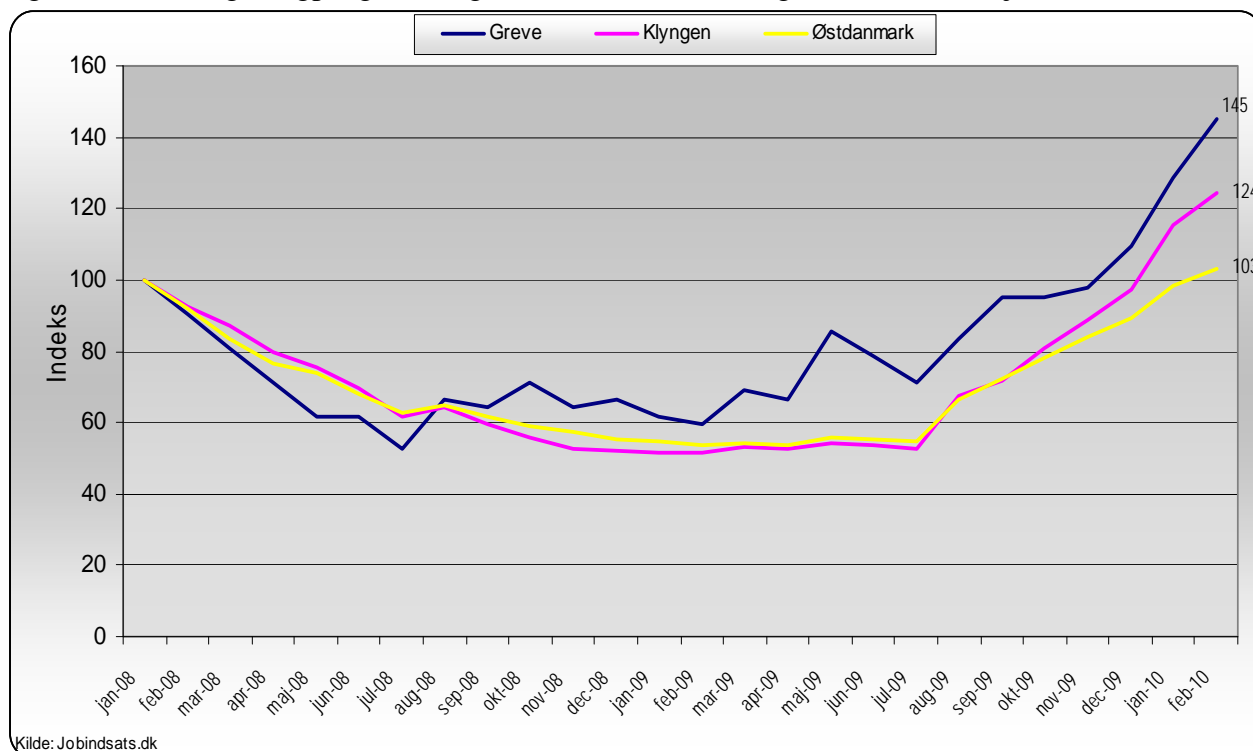
| Greve Kommune | | Andel og Antal februar 2010 | | | Udvikling i andel (%-point) og antal (%) februar 09 - februar 10 | | |
|--|---------|-----------------------------|---------|------------|--|---------|------------|
| | | Greve | Klyngen | Østdanmark | Greve | Klyngen | Østdanmark |
| A-dagpengemodtagere | (Andel) | 6,8% | 5,6% | 6,9% | 1,9 | 1,3 | 1,3 |
| | (Antal) | 61 | 994 | 3919 | 134,6% | 138,4% | 92,4% |
| Kontant- og starthjælpsmodtagere (match 1-3) | (Andel) | 10,1% | 12,3% | 17,2% | 4,2 | 2,7 | 0,7 |
| | (Antal) | 23 | 553 | 3801 | 109,1% | 52,8% | 20,9% |
| Kontant- og starthjælpsmodtagere (match 4-5) | (Andel) | 55,2% | 48,7% | 57,8% | 1,1 | 3,8 | 1,4 |
| | (Antal) | 182 | 4420 | 20067 | 5,2% | 21,5% | 12,0% |

Kilde: Jobindsats.dk og egne beregninger

Note: Andelen er udregnet ift. hver af de tre målgrupper. Dvs. at tabellen skal læses sådan, at det eksempelvis er 10,1% ud af de udelukkende arbejdsmarkedsparete kontant- og starthjælpsmodtagere i Greve Kommune, som har modtaget ydelsen (kontant- og starthjælp betragtes i denne opgørelse som én ydelse) i mere end 1 år.

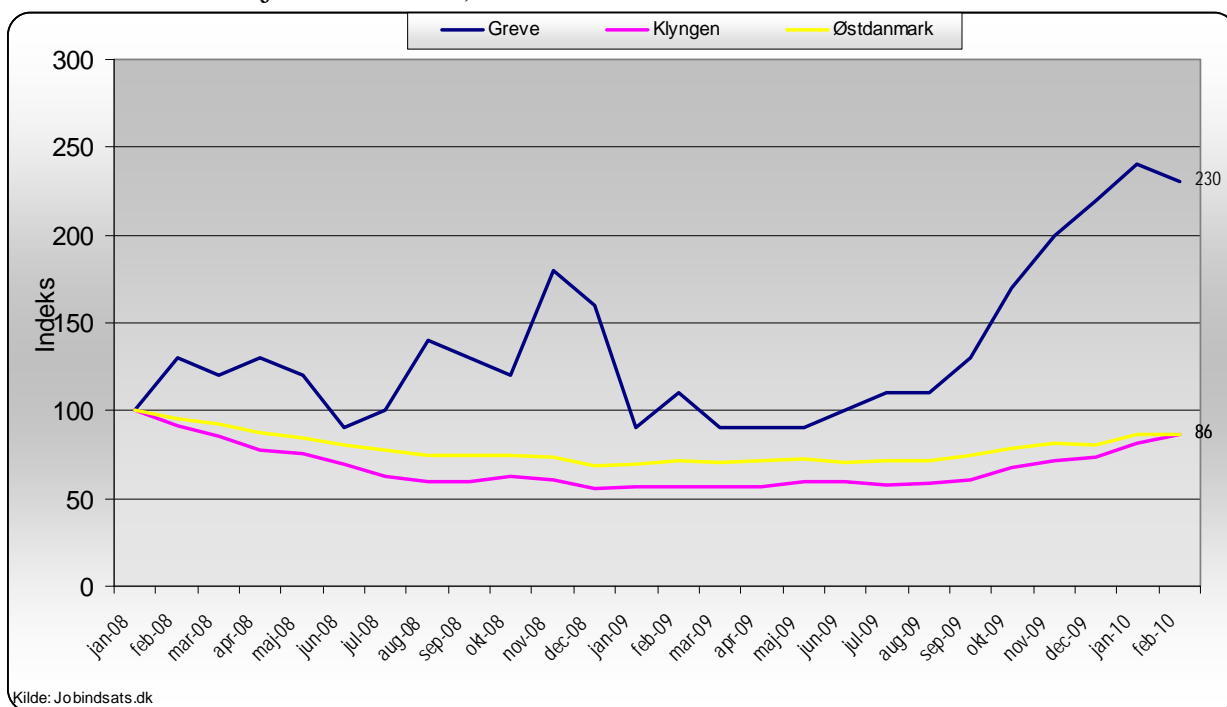
Set over en længere periode er antallet af dagpengemodtagere med mindst 1 års varighed steget markant i Greve, stigningen er sket fra midten af 2009. Udviklingen i Greve ligger 19 procentpoint over udviklingen i klyngen, jf. figur 9.

Figur 9: Udvikling i dagpengemodtagere med over 1 års ledighed, indekseret (jan. 2008 = 100)



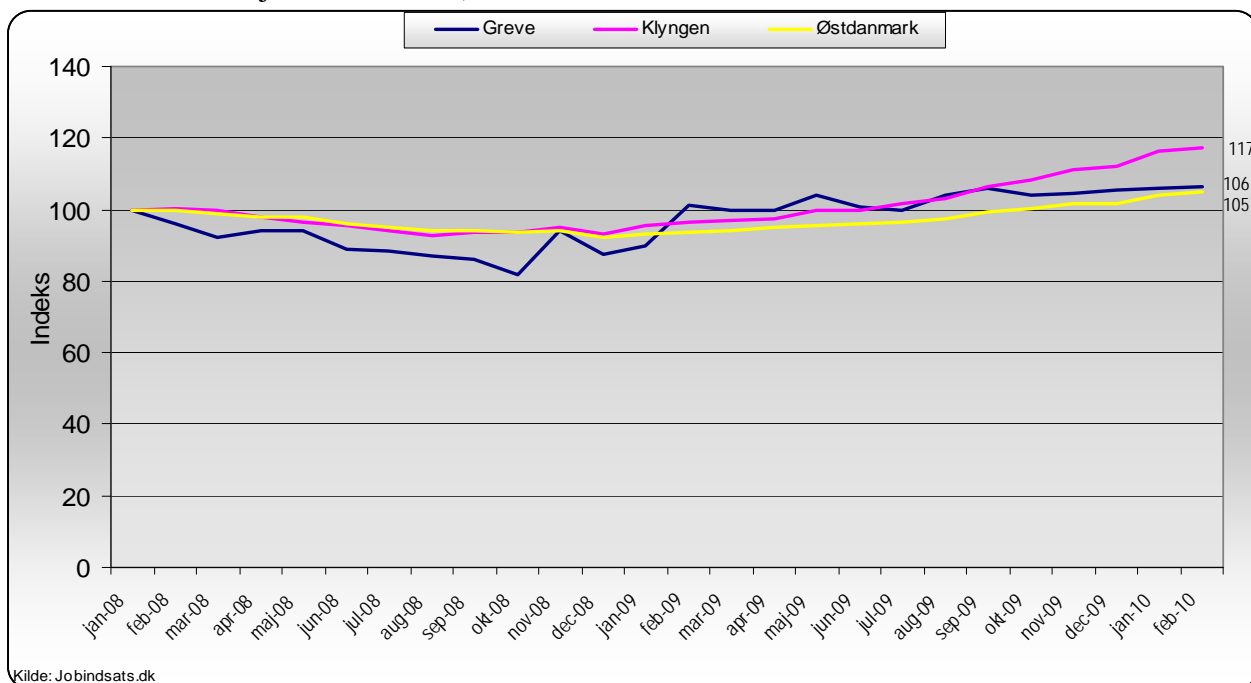
Ser man på udviklingen i antallet af kontant- og starthjælpsmodtagere (match 1-3) med over 1 års ledighed i en 2-årig periode, viser udviklingen i Greve en kraftig stigning på 130 pct. For klyngen har der været et fald på 14 pct., jf. figur 10. Som nævnt er gruppen af kontant- og starthjælpsmodtagere (match 1-3) i Greve meget lille i absolutte tal, hvilket kan påvirke udsvingene.

Figur 10: Udvikling i kontant- og starthjælpsmodtagere (match 1-3) med over 1 års ledighed, indekseret (jan. 2008 = 100)



Udviklingen i antallet af kontant- og starthjælpsforløb (match 4-5) med mindst 1 års varighed udviser en mindre stigning fra januar 2008 til februar 2010. Stigningen udgør 6 pct. for Greve og 17 pct. for klyngen, jf. figur 11.

Figur 11: Udvikling i kontant- og starthjælpsmodtagere (match 4-5) med over 1 års ledighed, indekseret (jan. 2008 = 100)



8. Rettidighed i indsatsen

Overholdelse af minimumsrettighederne for kontaktsamtaler og aktivering understøtter jobcentrets resultater i forhold til at nedbringe arbejdskraftreserven, antallet af unge på offentlige ydelser og antallet af kontanthjælpsmodtagere med mere end 1 års ledighed².

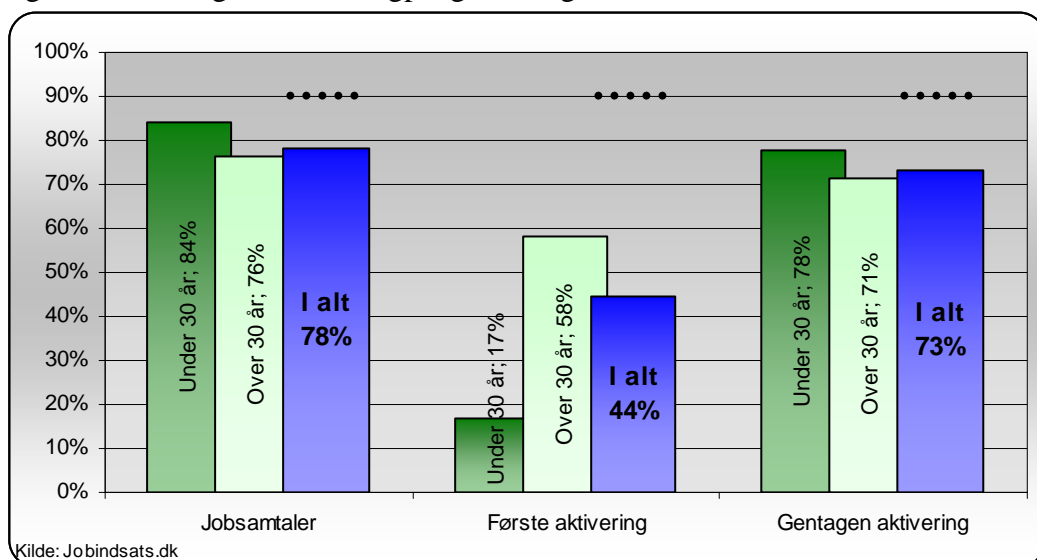
Beskæftigelsesregionen anser de kommunale minimumsrettigheder for opfyldt når:

- Jobsamtaler har en rettidighed på **90 pct.**
- Aktivering har en rettidighed på **80 pct.** for arbejdsmarkedssparate og **75 pct.** for ikke-arbejdsmarkedssparate.

For dagpengemodtagere³

Jobcentret mangler en del i at opnå rettidighed i indsatsen for dagpengemodtagere. Det gælder særligt for 1. aktivering, hvor der især er lav rettidighed for unge under 30 år, jf. figur 12.

Figur 12: Rettidigheden for dagpengemodtagere i Jobcenter Greve, marts 2010



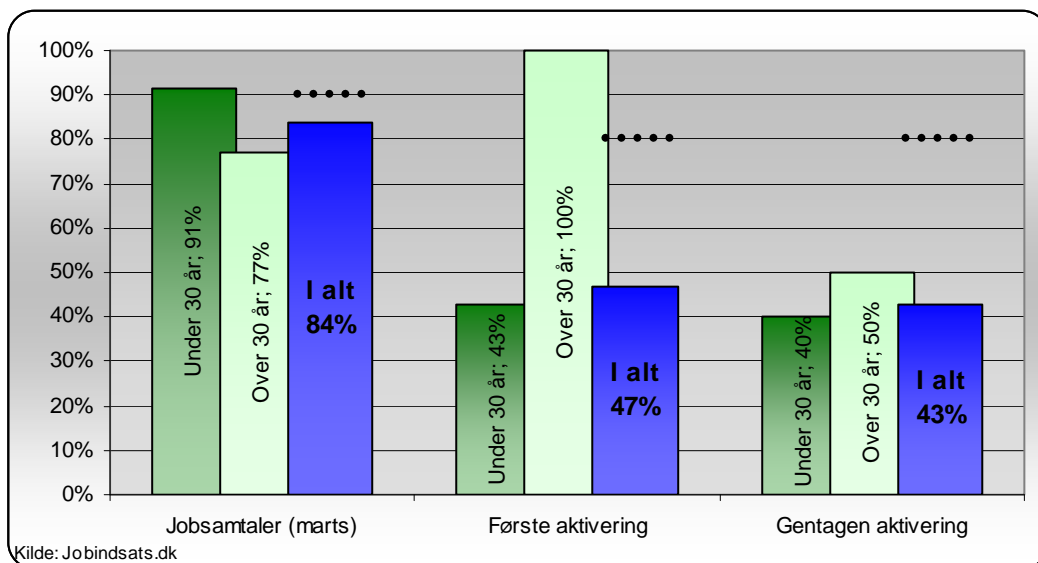
For kontant- og starthjælpsmodtagere (match 1-3)

Jobcentret har næsten opnået rettidighed for kontant- og starthjælpsmodtagere (match 1-3) i forhold til jobsamtaler. For første aktivering og gentagen aktivering mangler der en del før rettidigheden er opfyldt, jf. figur 13.

² Det skal bemærkes, at rettidigheden for kontant- og starthjælpsmodtageres aktivering af tekniske årsager ikke kan blive lige så høj som for dagpengemodtagere. Det skyldes, at kontant- og starthjælpsmodtagere, som er sygemeldte eller på barsel, ikke skifter forsørgelse og derfor ikke kan trækkes ud af opgørelserne, selvom de er fritaget for aktivering.

³ Opgørelsesmetoden er ændret fra og med januar 2010. Herefter opgøres rettidigheden for aktivering af dagpengemodtagere således, at tilbuddet skal være **påbegyndt** på dagen, ikke som tidligere kun **afgivet** på dagen.

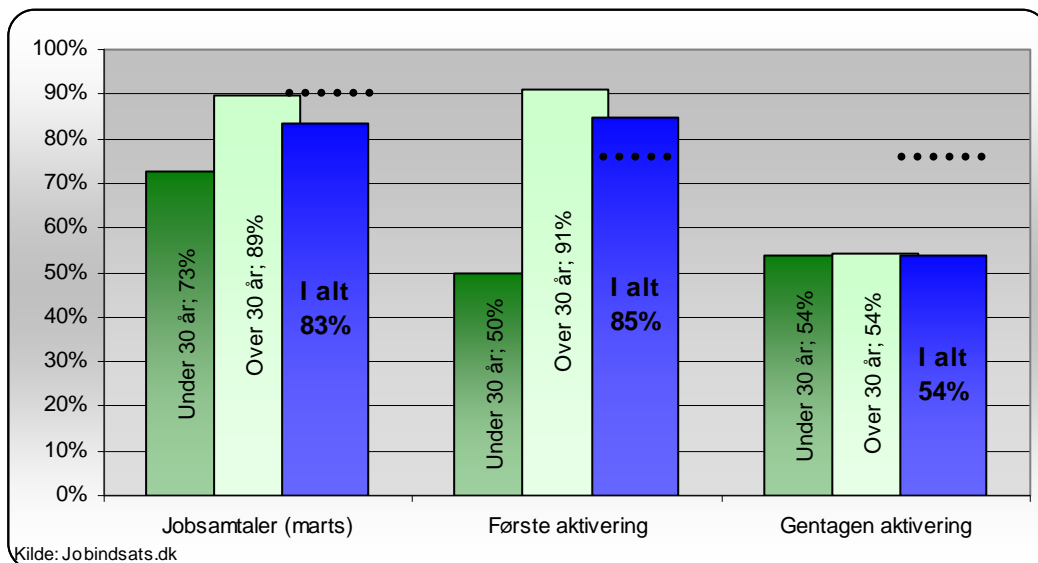
Figur 13: Rettidigheden for kontant- og starthjælpsmodtagere (match 1-3) i Jobcenter Greve, februar 2010



For kontant- og starthjælpsmodtagere (match 4-5)

- For kontant- og starthjælpsmodtagere (match 4-5) har Jobcenter Greve næsten fuld rettidighed i februar 2010 for jobsamtaler, jf. figur 14.
- For aktiveringsindsatsen er der fuld rettidighed for 1. aktivering, hvorimod der mangler en del, før der er rettidighed for gentagen aktivering.

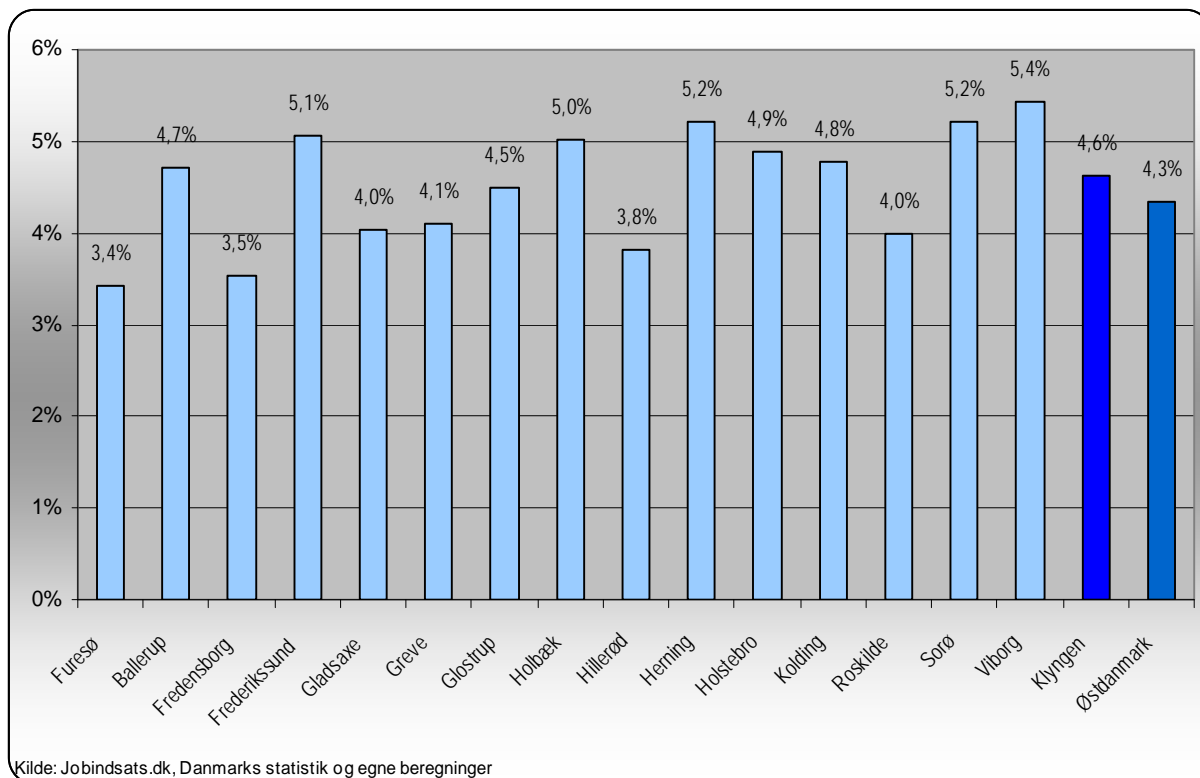
Figur 14: Rettidigheden for kontant- og starthjælpsmodtagere (match 4-5) i Jobcenter Greve, februar 2010



9. Sygedagpengeindsatsen

Andelen af sygedagpengemodtagere i jobcenter Greve målt i forhold til arbejdsstyrken udgør 4,1 pct. og er dermed 0,6 procentpoint lavere end gennemsnittet i klyngen, jf. figur 15.

Figur 15: Sygefraværets relative omfang (alle sygedagpengemodtageres andel af arbejdsstyrken) i kommunerne, klyngen og Østdanmark, februar 2010



Antallet af sygefraværsløb med en varighed på over 26 uger udgør 26 pct. af alle sygefraværsløb i Greve. Andelen er dermed på niveau med klyngen, hvor niveauet er 25 pct.

I februar 2010 har jobcentret – ift. februar 2009 – opnået et fald på 13 pct. i antallet af forløb over 26 uger. Det er et fald, der er væsentligt større end klyngens gennemsnit, jf. tabel 8.

Jobcentret har deltaget i forsøget ”aktive – hurtigere tilbage” og de gode erfaringer fra indsatsen videreføres i indsatsen fremad. De opnåede resultater viser således også en god effekt af indsatsen

Tabel 8: Sygefraværsløb over 26 uger, feb-09 - samt udviklingen ift. samme måned året før

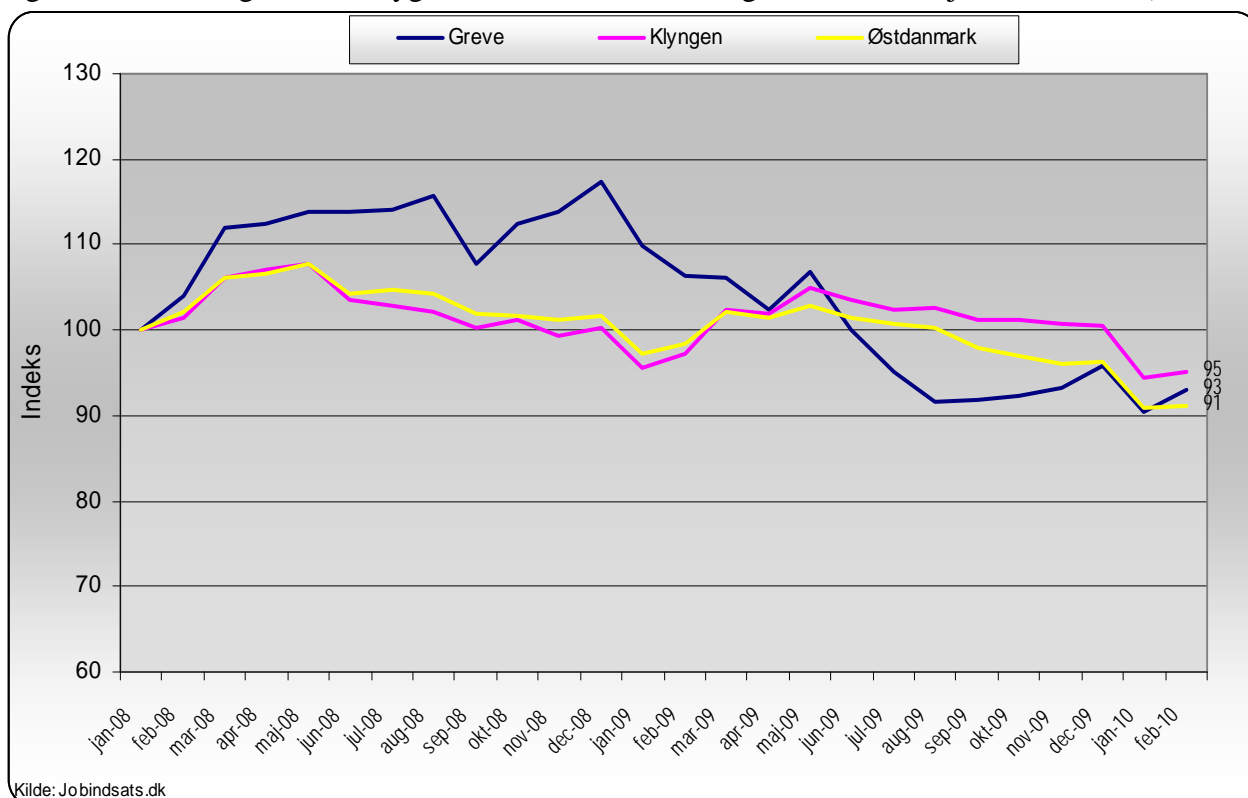
| | Antal forløb over 26 uger | Andel forløb over 26 uger | Udvikling i antal forløb over 26 uger | Udvikling i andel forløb over 26 uger (%-point) |
|---------------|---------------------------|---------------------------|---------------------------------------|---|
| Greve Kommune | 262 | 26% | -13% | 0,0 |
| Klyngen | 4835 | 25% | -1% | 2,2 |
| Østdanmark | 14697 | 27% | -7% | 1,5 |

Kommunens mål: 272 sygefraværsløb over 26 uger i december 2010

Kilde: Jobindsats.dk og egne beregninger

Ser man på udviklingen over en længere periode – de seneste to år - fremgår det, at Greve indtil december havde en stigning betydeligt over niveauet for klyngen og Østdanmark. Fra januar 2009 har der været et kraftigt fald i sygefraværsløb i Greve, hvor faldt i klyngen og Østdanmark har været mere moderat, jf. figur 16.

Figur 16: Udviklingen i antal sygefraværsløb over 26 uger, indekseret (jan. 2008 = 100)



Der er betydeligt flere kvinder end mænd med sygefraværsløb over 26 uger. Dog falder antallet af forløb over 26 uger mere for kvinder end for mænd, jf. tabel 7. Endvidere er det karakteristisk, at udviklingen i sygefraværsløb over 26 uger for mænd viser en mindre stigning for personer med dansk og vestlig oprindelse og et kraftigt fald på 30 pct. for personer med ikke-vestlig oprindelse (fra 19 til 13 personer), jf. tabel 9.

Tabel 9: Sygefraværsløb over 26 uger procentfordelt på køn og etnicitet - samt udvikling ift. samme måned året før, februar 2010

| Greve Kommune | Andel af alle sygefraværsløb over 26 uger | | Udvikling i antal forløb over 26 uger | |
|--|---|------|---------------------------------------|------|
| | Kvinder | Mænd | Kvinder | Mænd |
| Personer med dansk og vestlig oprindelse | 50% | 39% | -18% | 5% |
| Personer med ikke-vestlig oprindelse | 6% | 5% | -35% | -30% |
| Personer i alt (antal) | 147 | 115 | -20% | -1% |

Kilde: Jobindsats.dk og egne beregninger

Ses der på Resultatoversigtens⁴ (feb-10) opdeling af sygedagpengeforløb mellem 26 og 52 ugers varighed og over 52 ugers varighed fremgår det, at

- Forløb mellem 26-52 ugers varighed er faldet set ift. samme måned året før (-8 pct.), og steget ift. den foregående måned (10 pct.),
- Forløb af over 52 ugers varighed er faldet ift. samme måned året før (-19 pct.), og faldet ift. den foregående måned (-6 pct.).

10. Effekten af indsatsen

For effektmålingen af indsatsen i 4. kvartal 2009 i Jobcenter Greve bemærkes at:

- For dagpengemodtagere har kvinder og mænd næsten samme effekt, jf. tabel 10
- For kontant- og starthjælpsmodtagere (match 1-3) og (match 4-5) har mænd højere effekt end kvinder

Tabel 10: Andel selvforsørgende 1 år efter modtagelse af en offentlig forsørgelsesydelse

| Greve Kommune | 4. kvartal 2009 | | Udvikling 4.kvt 2008-4.kvt 2009 (%-point) | | | |
|----------------------------------|-----------------|-------|---|-------|---------|-------|
| | | | Jobcenter Greve | | Klyngen | |
| | Kvinder | Mænd | Kvinder | Mænd | Kvinder | Mænd |
| A-dagpenge | 42,4% | 43,3% | -12,6 | -13,1 | -11,7 | -14,7 |
| Kontant- og Starthjælp match 1-3 | 19,8% | 33,5% | -14,3 | -18,6 | -10,4 | -15,1 |
| Kontant- og Starthjælp match 4-5 | 4,2% | 6,6% | -7,1 | -5,9 | -2,7 | -3,2 |

Kilde: DREAM og egne beregninger

- Sammenholdes effekten i Greve med klyngen fremgår det, at der for mandlige dagpengemodtagere og mandlige kontant- og starthjælpsmodtagere (match 1-3) er en lidt højere effekt i Greve end i klyngen, jf. tabel 11
- Derimod er effekten for såvel mænd som kvinder højere i klyngen for kontant- og starthjælpsmodtagere (match 4-5) end effekten i Greve.

Tabel 11: Andel selvforsørgende 1 år efter modtagelse af en offentlig forsørgelsesydelse

| Klynge 4 | 4. kv. 2008 | | 4. kv. 2009 | |
|----------------------------------|-------------|-------|-------------|-------|
| | Kvinder | Mænd | Kvinder | Mænd |
| A-dagpenge | 54,7% | 52,7% | 43,0% | 38,0% |
| Kontant- og starthjælp match 1-3 | 31,3% | 44,4% | 20,9% | 29,3% |
| Kontant- og starthjælp match 4-5 | 8,4% | 11,4% | 5,8% | 8,3% |

Kilde: DREAM og egne beregninger

Effekten for kontant- og starthjælpsmodtagere kan ligeledes måles ud fra, om de kommer længere eller tættere på arbejdsmarkedet: tabel 12a og 12b

⁴ Jobindsats.dk

- For Jobcenter Greve viser flow-målingen fra 4. kvartal 2008 til 4. kvartal 2009, at 26 pct. af de arbejdsmarkedsparete er kommet i beskæftigelse, mens 24 pct. nu vurderes som ikke-arbejdsmarkedsparete
- Andelen af arbejdsmarkedsparete, der året efter vurderes som ikke-arbejdsmarkedsparete, er med 22 pct. i klyngen lidt under niveauet i Greve, hvor andelen er 24 pct.
- Niveauet for ikke-arbejdsmarkedsparete, der enten er selvforsørgende eller vurderes som arbejdsmarkedsparete i 4. kvartal 2009 er 8 pct. for Jobcenter Greve og 10 pct. for klyngen.

Tabel 12a: Kontanthjælpsmodtagere, 4. kv. 2008, der er selvforsørgende, tættere på arbejdsmarkedet eller længere fra arbejdsmarkedet i 4. kv. 2009, jobcenter Greve

| | Kontanthjælpsmodtagere 4. kv. 2008 (antal) | Selv-forsørgende 4. kv. 2009 (antal) | Arb.markedsparate 4. kv. 2009 (antal) | Ikke- arb.markedsparate 4. kv. 2009 (antal) | Selv-forsørgende 4. kv. 2009 (andel) | Arb.markedsparate 4. kv. 2009 (andel) | Ikke- arb.markedsparate 4. kv. 2009 (andel) |
|--------------------------|--|--------------------------------------|---------------------------------------|---|--------------------------------------|---------------------------------------|---|
| Arbejdsmarkedsparat | 147 | 38 | 49 | 36 | 26% | 33% | 24% |
| Ikke-arbejdsmarkedsparat | 346 | 18 | 9 | 225 | 5% | 3% | 65% |
| I alt | 492 | 56 | 58 | 261 | 11% | 12% | 53% |

Kilde: DREAM og egne beregninger. Antallet er beregnet som fuldtidsmodtagere. "Arbejdsmarkedsparat"-betegnelsen indbefatter kontant- og starthjælpsmodtagere med matchkategori 1, 2, 3 eller straksmatch. "Ikke-arbejdsmarkedsparat"-betegnelsen indbefatter kontant- eller starthjælpsmodtagere, som er matchkategoriseret 4 eller 5.

Tabel 12b: Kontanthjælpsmodtagere, 4. kv. 2008, der er selvforsørgende, tættere på arbejdsmarkedet eller længere fra arbejdsmarkedet i 4. kv. 2009, Klyngen

| | Kontanthjælpsmodtagere 4. kv. 2008 (antal) | Selv-forsørgende 4. kv. 2009 (antal) | Arb.markedsparate 4. kv. 2009 (antal) | Ikke- arb.markedsparate 4. kv. 2009 (antal) | Selv-forsørgende 4. kv. 2009 (andel) | Arb.markedsparate 4. kv. 2009 (andel) | Ikke- arb.markedsparate 4. kv. 2009 (andel) |
|--------------------------|--|--------------------------------------|---------------------------------------|---|--------------------------------------|---------------------------------------|---|
| Arbejdsmarkedsparat | 3.082 | 763 | 1.173 | 668 | 25% | 38% | 22% |
| Ikke-arbejdsmarkedsparat | 8.128 | 559 | 204 | 5.750 | 7% | 3% | 71% |
| I alt | 11.209 | 1.322 | 1.377 | 6.418 | 12% | 12% | 57% |

Kilde: DREAM og egne beregninger. Antallet er beregnet som fuldtidsmodtagere. "Arbejdsmarkedsparat"-betegnelsen indbefatter kontant- og starthjælpsmodtagere med matchkategori 1, 2, 3 eller straksmatch. "Ikke-arbejdsmarkedsparat"-betegnelsen indbefatter kontant- eller starthjælpsmodtagere, som er matchkategoriseret 4 eller 5.

Bilag 1.

Om data i statusnotat

Data i Beskæftigelsesregionens statusnotater baserer sig primært på opgørelser fra Jobindsats.dk samt egne beregninger.

Herudover anvendes også særskilt data fra Arbejdsmarkedsstyrelsens forløbsdatabase DREAM.

Jobcenterklyngerne som det enkelte jobcenters resultater sammenlignes med i notatet, svarer til de nationale jobcentergrupperinger, som findes i Jobindsats.dk.

Dette er en ændring i forhold til tidligere statusnotater, hvor Beskæftigelsesregionens regionale jobcentergrupper er blevet anvendt.

Ændringen er foretaget for at sikre øget sammenlignelighed mellem Beskæftigelsesregionens resultatopfølgning og den nationale 1-sides *Resultatoversigt*, som offentliggøres via Jobindsats.dk.

Som konsekvens af denne ændring følger desuden, at jobcentrets egne resultater ikke længere indgår ved udregning af klyngens gennemsnitlige resultater. Resultater for en klynge vil altså variere alt efter hvilket jobcenter i klyngen, som benchmarkes.

Ved de forskellige resultatmålinger er det altid den samme gruppe af jobcentre, som indgår i sammenligningsklyngen – uafhængigt af hvilken ydelse eller resultattype, der er tale om. Sammenligningskommuner/-jobcentre er således de samme, når der ses på kontanthjælp, som når man ser på andre ydelser som for eksempel sygedagpenge eller arbejdsløshedsdagpenge.

Opdeling af jobcentrene i grupper er underlagt kriterier om nogenlunde ensartede rammevilkår i deres indsats på beskæftigelsesområdet i forhold til modtagere af forskellige kategorier af offentlige forsørgelsesydelse. For en uddybende indføring i principperne og beregningerne bag klyngeinddelingerne henvises til rammevilkårsanalysen ”*De nye kommuners rammevilkår i beskæftigelsesindsatsen*” samt notatet ”*Baggrundspapir for klyngningen af kommuner og jobcentre med samme rammevilkår*”³.

¹ www.jobindsats.dk

² www.jobindsats.dk/graphics/Publikationer/SFI%20og%20AKF%20rapport%20om%20rammevilk%5r.pdf

³ www.jobindsats.dk/graphics/Publikationer/Rammevilk%5r_til%20hjemmeside.doc