



***jobcenter***

Lolland

# **Resultatrevision**

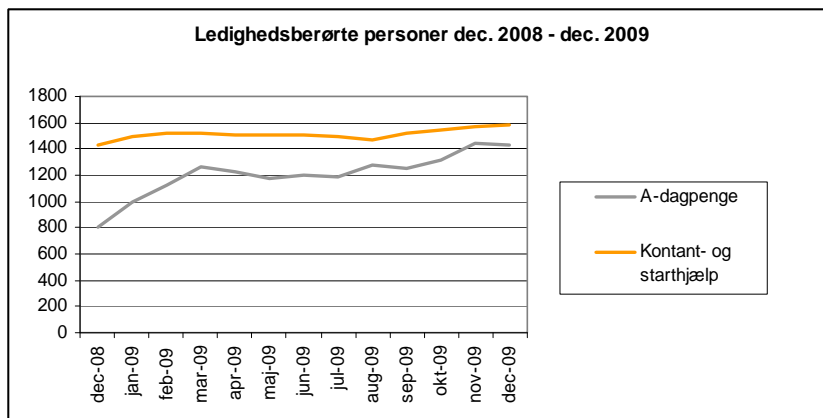
**2009**

# Indhold

<b>1. Indledning</b>	<b>3</b>
<b>2. Besparelspotentialiet</b>	<b>4</b>
2.1. Forsørgelsesudgifter til førtidspension	4
2.2. Forsørgelsesudgifter til A-dagpenge	5
2.3. Forsørgelsesudgifter til kontant- og starthjælp	6
<b>3. Resultatoversigt – ministerens beskæftigelsesmål</b>	<b>7</b>
3.1. Arbejdskraftreserven	7
3.2. Sygedagpengeforløb over 26 uger	7
3.3. Unge under 30 år	8
3.4. Aktiveringsgrad	9
<b>4. Scorecard – ministerens beskæftigelsesmål</b>	<b>10</b>
<b>5. Rettidigheden</b>	<b>11</b>
5.1. A-dagpengemodtagere	11
5.2. Kontant- og starthjælpsmodtagere	11
5.3. Placering	11
<b>Bilag 1. Resultatoversigt – Ministerens beskæftigelsesmål</b>	<b>12</b>
<b>Bilag 2. Scorecard – Rettidighed</b>	<b>13</b>

# 1. Indledning

Finanskrisen, der har præget ledighedsudviklingen i hele landet i negativ retning i 2009, har ligeledes sat sine spor på ledigheden i Lolland Kommune. Ledigheden i Kommunen var ved krisens begyndelse i sommeren 2008 højere end landsledigheden. Ved udgangen af 2009 var ledigheden i Lolland Kommune fortsat højere end landsledigheden; men den var steget mere end landsledigheden.<sup>1</sup>



Kilde: Jobindsats.dk

I december 2009 var 1.434 a-dagpengemodtagere enten ledige eller i aktivering, i forhold til december året før, hvor der var 808 a-dagpengemodtagere, var der tale om en stigning på 77,5 %.

Selv om så godt som alle a-kasser fik flere ledige medlemmer i 2009, så ramte den stigende ledighed i høj grad ansatte indenfor byggefagene og industrien:

Byggefagernes A-kasse, El-Fagets A-kasse, Træ-industri-Bygs A-kasse, 3F's A-kasse og Metalarbejdernes A-kasse havde en samlet ledighedsstigning på 460 personer, hvilket svarer til 73,5 % af den samlede ledighedsstigning fra december 2008 til december 2009.<sup>2</sup>

Antallet af kontant- og starthjælpsmodtagerne steg i den samme periode fra 1.428 berørte borgere til 1.584 en stigning på kun 10,9 %. De arbejdsmarkedsparete kontant- og starthjælpsmodtagere havde langt den største stigning på 19,22 %, mens de ikke-arbejdsmarkedsparete kun havde en stigning på 6,24 %.<sup>3</sup> Ledighedsstigning har således hovedsagelig ramt a-dagpengemodtagerne og i mindre grad de arbejdsmarkedsparete kontant- og starthjælpsmodtagere; men de ikke-arbejdsmarkedsparete har haft en langt mindre stigning.

Fordeles ledigheden på de to køn viser det sig, at mændene har haft en langt større ledighedsstigning end kvinderne. I Lolland Kommune steg mændenes ledighedsprocent med 3,3 % -point mens mændenes landsledighed kun steg med 2,5 % -point.<sup>4</sup> En mulig forklaring på forskellen kan være, at mændene i Kommunen i højere grad end i landet som helhed er beskæftigede inden for konjunkturfølsomme erhverv som f.eks. bygge og anlæg og industri. For kvindernes vedkommende har udviklingen været langt mere positiv. I Lolland Kommune steg kvindernes ledighed kun med 0,9 % -point mens kvindernes ledighed på landsplan steg med 1,3 % -point.<sup>5</sup> Kvinderne har derved haft en mindre stigning i ledigheden end mændene. En mulig forklaring på dette er, at kvinderne hyppigt er beskæftigede inden for erhverv som pleje og omsorg, handel samt administration, der er langt mindre konjunkturfølsomme end mændenes erhverv.

Britt Flamgaard  
Jobcenterchef

<sup>1</sup> Danmarks Statistik – Statistikbanken.dk, AUP01: Fra december 2008 til december 2009 steg ledighedsprocenten i Lolland Kommune fra 2,8 % til 4,9 % svarende til en forskel på 2,1 % -point. På landsplan steg ledighedsprocenten fra 2 % til 3,9 % svarende til en forskel på 1,9 % -point.

<sup>2</sup> www.jobindsats.dk

<sup>3</sup> www.jobindsats.dk

<sup>4</sup> Danmarks Statistik – Statistikbanken.dk, AUP01

<sup>5</sup> Danmarks Statistik – Statistikbanken.dk, AUP01

## 2. Besparelspotentialiet

Data opdateret den 16-03-2010

# Besparelspotentiale - Lolland



Forsørgelsesydelse	Fuldtidspersoner på ydelsen i pct. af befolkningen i jobcentret	Fuldtidspersoner på ydelsen i pct. af befolkningen i klyngen	Potentiel reduktion af antal fuldtidspersoner ift. klyngen	Besparelspotentiale (i mio. kr.)
<b>1. kvartal 2009 - 4. kvartal 2009</b>				
A-dagpenge	3,03	3,00	8	1,2
<u>Kontant- og starthjælp, arbejdsmarkedssparate</u>	<u>1,71</u>	<u>0,83</u>	<u>272</u>	<u>15,9</u>
<u>Kontant- og starthjælp, ikke-arbejdsmarkedssparate</u>	<u>3,04</u>	<u>2,11</u>	<u>287</u>	<u>19,4</u>
Introduktionsydelse	0,09	0,07	6	0,1
Revalidering, inkl. forrevalidering	0,27	0,49	-67	-4,0
Sygedagpenge	2,48	2,65	-52	-4,8
Ledighedsydelse	0,45	0,47	-5	-0,6
<u>Førtidspension</u>	<u>13,51</u>	<u>8,53</u>	<u>1.535</u>	<u>108,0</u>
<b>I alt</b>	<b>24,58</b>	<b>18,15</b>	<b>2.109</b>	<b>144,6</b>

Kilde: Jobindsats.dk

Ovenstående tabel viser antallet af fuldtidspersoner på de forskellige forsørgelsesyndelser og Jobcenter Lollands muligheder for at opnå besparelser (efter statslig refusion), såfremt andelen af fuldtidspersoner på forsørgelsesyndelser nedbringes til samme niveau som gennemsnittet i gruppen af sammenlignelige jobcentre.

Tabellen viser, at der især er 3 kategorier, hvor det er muligt at opnå et væsentligt besparelspotentiale: Førtidspensioner, arbejdsmarkedssparate og ikke-arbejdsmarkedssparate kontanthjælpsmodtagere. I de øvrige kategorier klarer Jobcenter Lolland sig bedre eller næsten lige så godt som gruppen af sammenlignelige jobcentre.

### 2.1. Forsørgelsesudgifter til førtidspension

13,51 % af aldersgruppen 16-66 år svarende til 4166 fuldtidspersoner modtog i 2009 førtidspension fra Lolland Kommune. Derved er der sket en forværring af situationen i forhold til 2008, hvor kun 4127 fuldtidspersoner svarende til 13,24 % af aldersgruppen modtog førtidspension.

Jobcenter Lolland har desværre men ikke overraskende opretholdt sin 1. plads blandt landets jobcentre med absolut flest førtidspensionsmodtagere.

Betragtes udviklingen henover året 2009 så har der været et beskedent fald fra 4183 fuldtidspersoner i 1. kvartal til 4134 fuldtidspersoner i 4. kvartal 2009 svarende til et fald på 1,17 %. Sammenlignes udviklingen i Jobcenter Lolland med udviklingen hos de sammenlignelige jobcentre, så har Slagelses, Norddjurs' og Lollands jobcentre alle haft beskedne fald i antallet af førtidspensionsmodtagere fra 1. til 4. kvartal 2009. I de øvrige jobcentre i gruppen blev antallet af førtidspensionister øget i den samme periode. Selvom det samlede antal modtagere af førtidspension i Jobcenter Lolland steg fra 2008 til 2009, så viser udviklingen fra 1. til 4. kvartal i 2009, at det måske er lykkedes at vende udviklingen om end kun i beskedent omfang.

Førtidspension	Antal fuldtidspersoner		Udvikling i pct. 1. - 4. kv
	1. kv 2009	4. kv 2009	
Slagelse	4.059	3.975	-2,07
Norddjurs	2.005	1.972	-1,65
<u>Lolland</u>	<u>4.183</u>	<u>4.134</u>	<u>-1,17</u>
Sv.borg/Langel./Ærø	4.813	4.850	0,77
Haderslev	2.621	2.642	0,80
Guldborgsund	4.052	4.093	1,01
Randers	4.803	4.857	1,12
Kalundborg	3.032	3.082	1,65
Vordingborg	2.854	2.909	1,93
Bornholm	2.579	2.637	2,25
Nyborg	2.147	2.220	3,40
Frederikshavn/Læsø	2.752	2.874	4,43

Kilde: Jobindsats.dk

De ændringer, som Jobcenter Lolland gennemførte i sommeren 2009 i forhold til yderligere kvalificering af afklaringsindsatsen og tilkendelsen af førtidspensioner, kan være årsagen til en del af faldet i antallet af førtidspensionsmodtagere. Denne forklaring kan dog ikke stå alene. Aldersfordelingen blandt førtidspensionsmodtagerne, der modsvarer den almene aldersfordeling blandt Kommunens borgere, kan ligeledes have resulteret i en større afgang på grund af den stigende gennemsnitsalder. Derudover har Jobcenter Lolland på grund af en strukturændring i sygedagpengeteamet haft en meget positiv udvikling på sygedagpengeområdet. Teamet har haft succes med en tidligere og hurtigere indsats, der har resulteret i at flere sager afsluttes langt tidligere. Dette har alt andet lige medført, at der er blevet kanaliseret færre sygedagpengesager over i førtidspensionsområdet. Fra 1. til 4. kvartal i 2009 blev der således afsluttet 56 flere forløb end der blev påbegyndt.

Hvis Jobcenter Lollands udgifter til førtidspension skal nedbringes til det gennemsnitlige niveau for gruppen af sammenlignelige jobcentre skal antallet af førtidspensionsmodtagere nedbringes med 36,8 % svarende til 1.535 fuldtidspersoner. Besparelspotentialet vil derved være 108 mio. kr.

Jobcenter Lolland har derfor fortsat fokus på at begrænse tilgangen til førtidspension mest muligt for derigennem at sikre, at andelen af førtidspensionsmodtagere i Lolland Kommune nedbringes.

## 2.2. Forsørgelsesudgifter til a-dagpenge

A-dagpenge ledighed og aktivering	Fuldtidspersoner i pct. Af befolkningen 16-66 år		Udvikling i %-point 2008 - 2009
	2008	2009	
Bornholm	3,3	4	21,21
Sv.borg/Langel./Ærø	1,7	2,7	58,82
Slagelse	1,8	2,9	61,11
Frederikshavn/Læsø	2,4	3,9	62,50
Guldborgsund	1,5	2,6	73,33
<u>Lolland</u>	<u>1,7</u>	<u>3</u>	<u>76,47</u>
Vordingborg	1,5	2,7	80,00
Norddjurs	1,7	3,1	82,35
Kalundborg	1,2	2,3	91,67
Haderslev	1,3	2,5	92,31
Nyborg	1,5	3,1	106,67
Randers	1,5	3,3	120,00

Antallet af fuldtids a-dagpengemodtagere i Jobcenter Lolland steg fra 1,72 % af aldersgruppen mellem 16 og 66 år i 2008 til 3,03 % i 2009. Derved svarer jobcentrets stigning stort set til gennemsnittet i gruppen af sammenlignelige jobcentre. Dette afspejles ligeledes i det beregnede besparelspotentiale på kun 1,2 mio. kr..

Betragtes udviklingen i varigheden af afsluttede a-dagpengeforløb fra 2008 til 2009 viser det sig, at varigheden af de korte forløb under 13 uger gennemsnitlig steg med 44 %. Forløbene mellem 14 og 52 uger steg gennemsnitlig med 35 %, mens antallet af forløb med en varighed over 52 uger trods den stigende ledighed er faldet med 42 %.<sup>6</sup>

Jobcenter Lolland har fortsat fokus på at skaffe ledige a-dagpengemodtagere i beskæftigelse hurtigst muligt. Alle a-dagpengemodtagere får

Kilde: Jobindsats.dk

derfor et intensivt kontaktføreløb, hvis formål er at få den enkelte ledige hurtigt i gang igen.

<sup>6</sup> www.jobindsats.dk: A-dagpenge. Antal afsluttede forløb fordelt på varighed. Ledighed og aktivering (bruttoledighed)

## 2.3. Forsørgelsesudgifter til kontant- og starthjælp

I 2008 havde Jobcenter Lolland et besparelespotential på henholdsvis 16,1 og 25.5 mio. kr., hvis antallet af arbejdsmarkedsparete og ikke-arbejdsmarkedsparete kontanthjælpsmodtagere blev nedbragt i forhold til gennemsnittet for gruppen af sammenlignelige jobcentre.

I 2009 faldt besparelespotential til henholdsvis 15,9 og 19,4 mio. kr. svarende til et fald i forhold til 2008 på henholdsvis 1 % og 24 %.

Kontant- og starthjælp Ledighed og aktivering		Fuldtidspersoner i pct. af befolkningen 16-66 år	
		2008	2009
Arbejdsmarkedsparete	<u>Lolland</u>	<u>1,4</u>	<u>1,7</u>
	Bornholm	1,1	1,2
	Slagelse	0,9	1,2
	Vordingborg	1,1	1,2
	Guldborgsund	0,7	1
	Haderslev	0,5	0,8
	Kalundborg	0,4	0,8
	Frederikshavn/Læsø	0,5	0,7
	Norddjurs	0,6	0,6
	Sv.borg/Langel./Ærø	0,5	0,6
	Nyborg	0,4	0,5
	Randers	0,2	0,5
Ikke- arbejdsmarkedsparete	<u>Lolland</u>	<u>3,1</u>	<u>3</u>
	Slagelse	2,3	2,6
	Norddjurs	2,2	2,5
	Guldborgsund	2,1	2,4
	Kalundborg	2,3	2,3
	Randers	2,2	2,3
	Bornholm	1,9	1,9
	Frederikshavn/Læsø	1,8	1,9
	Sv.borg/Langel./Ærø	1,7	1,9
	Vordingborg	1,8	1,9
	Haderslev	1,3	1,8
	Nyborg	1,3	1,2

Jobcenter Lolland var såvel i 2008 som i 2009 det jobcenter i forhold til gruppen af sammenlignelige jobcentre, der havde den absolut største andel af befolkningen mellem 16 og 66 år, der modtog kontant-hjælp.

Betragtes udviklingen henover året 2009 så viser det sig, at antallet af arbejdsmarkedsparete kontant- og starthjælpsmodtagere holdt sig på ca. samme niveau fra 1. til 3. kvartal. Fra 3. til 4. kvartal steg antallet af arbejdsmarkedsparete med 5,28 %. Antallet af ikke-arbejdsmarkedsparete kontanthjælpsmodtagere faldt fra 1. til 3. kvartal; men fra 3. til 4. kvartal steg antallet af ikke-arbejdsmarkedsparete med 5,49 %. Derved har såvel de arbejds- markedsparete som de ikke-arbejdsmarkedsparete oplevet stort set den samme stigning sidst på året som også gøre sig gældende for a-dagpengemodtagere.

Set i forhold til 2008 er andelen af ikke-arbejdsmarkedsparete kontant- og starthjælpsmodtagere af befolkningen mellem 16 og 66 år faldet en anelse med 0,1 % -point, mens de arbejdsmarkedsparetes andel af befolkningen er steget med 0,3 % -point. A-dagpengemodtagernes andel af befolkningen steg i samme periode med 0,7 % -point.

Kilde: Jobindsats.dk

Jobcenter Lolland har et stort besparelespotential i at nedbringe såvel de arbejdsmarkedsparete som de ikke-arbejdsmarkedsparete kontant- og starthjælpsmodtagere til det samme niveau som for gruppen af sammenlignelige jobcentre. Hvis antallet af arbejdsmarkedsparete nedbringes med 272 fuldtidspersoner vil besparelsen være 15,9 mio. kr., nedbringes antallet af ikke-arbejdsmarkedsparete med 287 fuldtidspersoner vil besparelsen være 19,4 mio. kr. For at opnå besparelserne skal antallet af arbejdsmarkedsparete kontant- og starthjælpsmodtagere nedbringes med 0,88 % -point og antallet af ikke-arbejdsmarkedsparete skal nedbringes med 0,93 % -point i forhold til gennemsnittet for de sammenlignelige jobcentre.

Jobcenter Lolland vil fortsat arbejde målrettet på at få nedbragt antallet af kontant- og starthjælpsmodtagere uanset om de er arbejdsmarkedsparete eller ej. Den aktuelle beskæftigelsessituation betyder dog, at Jobcentret står overfor en vanskelig udfordring. Jobcentret vil derfor anvende den nuværende beskæftigelsessituation til at forberede og uddanne gruppen af såvel de arbejdsmarkedsparete som de ikke-arbejdsmarkedsparete kontant- og starthjælpsmodtagere i forhold til de erhvervskompetencer, der efterspørges på arbejdsmarkedet, samt i forhold til de flaskehalsområder, der vil opstå som følge af de store årganges afgang fra arbejdsmarkedet.

## 3.0. Resultatoversigt – ministerens beskæftigelsesmål

### 3.1. Arbejdskraftreserven<sup>7</sup>

Fra december 2008 til december 2009 steg antallet af personer i arbejdskraftreserven med 82 %. I december 2009 var der 787 personer i Jobcenter Lolland i match 1-3, der havde været ledige i mere end 3 måneder. Fordeles stigning på A-dagpengemodtagere og arbejdsmarkedssparate kontant- og starthjælpsmodtagere viser det sig at de to forsørgelsesgrupper er steget med henholdsvis 163 % og 31 % fra december 2008 til december 2009. Selvom arbejdskraftreserven kun omfatter arbejdsmarkedssparate ledige, fremgår det tydeligt, at gruppen af forsikrede ledige med over 3 måneders ledighed er steget markant i forhold til kontant- og starthjælpsmodtagerne med mere end 3 måneders ledighed.

Sammenlignes udviklingen i Jobcenter Lolland med den gennemsnitlige udvikling for gruppen af sammenlignelige jobcentre, viser det sig, at arbejdskraftreserven i alt trods den massive stigning er 22 % -point lavere end den gennemsnitlige udvikling for gruppen af sammenlignelige jobcentre. Splittes arbejdskraftreserven op på a-dagpengemodtagere og arbejdsmarkedssparate kontant- og starthjælpsmodtagere viser det sig, at a-dagpengemodtagernes stigning er 19 % -point højere end gennemsnittet for de sammenlignelige jobcentre. Kontant- og starthjælpsmodtagernes udvikling er derimod 8 % -point lavere end gennemsnittet.

Udviklingen i Arbejdskraftreserven i forhold til målsætningerne i Beskæftigelsesplanen for 2009	Fuldtidspersoner og aktivering dec-09		Udvikling i % mellem mål og faktisk tal
	Mål	Faktisk antal	
Ledige i arbejdskraftreserven (Ministermål)	355	803	126,2
A-dagpengemodtagere 50-59 år	75	150	100,0
Kontant- og starthjælp 25-39 år	154	166	7,8

Tages der udgangspunkt i Jobcenter Lollands målsætninger for udviklingen i arbejdskraftreserven i Beskæftigelsesplanen for 2009 fremstår

resultaterne af den finansielle krise meget tydeligt. Jobcentret havde i foråret 2008 forventet et samlet fald i arbejdskraftreserven fra december 2008 til december 2009 på 40 %. Stigningen i arbejdskraftreserven lå i december 2009 126,2 % over det forventede mål. For a-dagpengemodtagerne i alderen 50-59 med mere end 3 måneders forventedes et fald på 25 % fra december 2008 til december 2009. Stigning i december 2009 lå 100 % over det forventede mål. Det forventedes, at der i december 2009 ville være 154 fuldtidsledige og aktiverede kontant- og starthjælpsmodtagere i alderen 25-39 år i arbejdskraftreserven. Det faktiske tal lå 7,8 % over det forventede.

Ovenstående viser tydeligt, at det har været vanskeligt at forudsige udviklingen i arbejdskraftreserven i foråret 2008. Jobcenter Lolland må derfor konstatere, at udviklingen i arbejdskraftreserven i forhold til målsætningen i Beskæftigelsesplanen for 2009 ikke har været tilfredsstillende.

Jobcenter Lolland vil fortsat have fokus på om, de ledige i arbejdskraftreserven har de rette kvalifikationer i forhold til eventuelle jobåbninger, der opstår på arbejdsmarkedet. Jobcentret vil sikre, at de ledige i arbejdskraftreserven får de nødvendige kompetenceløft, så deres kvalifikationer matcher arbejdsmarkedets behov. Jobcentret vil derudover som i 2009 have tæt kontakt til virksomhederne, have fokus på jobrotationsprojekter, voksenlærlinge samt aktivering og løntilskud.

### 3.2. Sygedagpengeforløb over 26 uger<sup>8</sup>

Fra november 2008 til november 2009 er det lykkedes Jobcenter Lolland at nedbringe antallet af sygedagpengeforløb over 26 uger med 16 %, så der i november 2009 var 329 sager med en varighed over 26 uger. Jobcenter Lolland har derved nedbragt antallet af sygedagpengesager

<sup>7</sup> Se bilag 1

<sup>8</sup> Se bilag 1

med en varighed over 26 uger med 10 % -point mere end gennemsnittet for de sammenlignelige jobcentre.

Sygedagpengeforløb over 26 uger	Andel	
	nov-08	nov-09
Kvinder	57,3	60,4
Mænd	42,7	39,6

Kilde: Jobindsats.dk

Jobcenter Lolland vil i 2010 fortsat have fokus på at nedbringe antallet af sygedagpengesager med en varighed over 26 uger. Fra november 2008 til november 2009 faldt antallet af sager med en varighed over 26 uger med i alt 21,6 %, fordeles sagerne på køn faldt sager vedr. kvinder med 10,7 %, mens sager vedr. mænd faldt med 21,6 %.

Trods det generelle fald i antallet af sager over 26 uger var kvindernes andel i november 2009 på 60,4 %, hvilket er en stigning på 3,1 % -point i forhold til november 2008. Derfor vil Jobcenter Lolland i 2010 især have fokus på at nedbringe antallet af sygedagpengesager over 26 uger vedr. kvinder.

Jobcentret vil i 2010 fortsætte samarbejdet med a-kasserne, de faglige organisationer, de praktiserende læger og virksomhederne for at sikre de langtidssygemeldte en hurtigere tilbagevenden til arbejdsmarkedet. Jobcentret vil især have fokus på regeringens sygefraværsplan, hvori der sættes fokus på tilbud til de sygemeldte samt på delvise raskmeldinger.

### 3.3. Unge under 30 år<sup>9</sup>

Fra december 2008 til december 2009 er den samlede ungeledighed steget med 33 %, hvilket er 7 % -point mindre end gennemsnittet for gruppen af sammenlignelige jobcentre.

Ledige mænd under 30 år Ledighed og aktivering	Antal fuldtidsledige 18-29 år		
	dec-08	dec-09	Udvikling i %
A-dagpenge	67	162	141,8
Kontanthjælp mv. Arbejdsmarkedsparete	69	119	72,5
Kontanthjælp mv. Ikke-arbejdsmarkedsparete	105	137	30,5
<b>Mænd i alt</b>	<b>241</b>	<b>418</b>	<b>73,4</b>

Ledigheden for de unge a-dagpengemodtagere er steget med 100 %, hvilket både er mindre end den samlede udvikling for alle a-dagpengemodtagere i Jobcenter Lolland på 163 % og i forhold til gennemsnittet for de sammenlignelige jobcentre på 113 %.

De unge kontant- og starthjælpsmodtageres ledighed er i perioden steget med 16 %. Hvilket er 2 % -point bedre end gennemsnittet for de sammenlignelige jobcentre.

Ledige kvinder under 30 år Ledighed og aktivering	Antal fuldtidsledige 18-29 år		
	dec-08	dec-09	Udvikling i %
A-dagpenge	43	64	48,8
Kontanthjælp mv. Arbejdsmarkedsparete	154	151	-1,9
Kontanthjælp mv. Ikke-arbejdsmarkedsparete	128	128	0,0
<b>Kvinder i alt</b>	<b>325</b>	<b>343</b>	<b>5,5</b>

Ledighedsstigning har især ramt unge mandlige a-dagpenge, kontant- og starthjælpsmodtagere. De unge kvindelige a-dagpengemodtagere har haft en ledighedsstigning i perioden, der var 93 % -point lavere end de unge mænds. De unge kvindelige kontant- og starthjælpsmodtageres ledighed er stort set uændret i perioden. Når ledighedsstigningen især har ramt de unge mænd skyldes det primært nedgangen indenfor industrien samt bygge- og anlægssektoren. De ledige unge kvinder kommer især fra 3F og HK-området.

Kilde: Jobindsats.dk

Til trods for at antallet af primært arbejdsmarkedsparete unge mænd på kontant- og starthjælp er steget markant og antallet af arbejdsmarkedsparete unge kvinder er faldet ganske lidt, så er der fortsat en overvægt af unge kvinder på kontant- og starthjælp. Stigningen i arbejdsmarkedsparete unge mænd har næsten udjævnet forskellen; men det ændrer ikke ved, at der fortsat er en stor gruppe unge kvinder, der ikke er selvforsørgende.

Jobcenter Lolland har i 2010 indledt et samarbejde med Beskæftigelsesregionen for Hovedstaden og Sjælland for at få vurderet hvilke eksisterende projekter, der med udgangspunkt i de forskellige ungemålgruppers behov, er med til at øge de unges selvforsørgelse.

<sup>9</sup> Se bilag 1

sørgelse og afkorte de unges ledighedsperioder. På baggrund af vurderingen skal der implementeres nye styrings- og ledelsesredskaber, der kan være medvirkende til at sætte fokus på de unges *ressourcer og muligheder* frem for på *svagheder og inkompetence*.

Derudover har Lolland Kommune allerede besluttet at etablere et tættere samarbejde mellem Jobcenteret, Kommunens skole, børne- og ungeområder samt Ungdommens Uddannelsesvejledning (UU) og uddannelsesinstitutioner på ungeområdet i Lolland Kommune for at sikre, at de unge kommer i uddannelse.

I 2010 vil Jobcenter Lolland endvidere have fokus på,

- at alle unge ledige får en tidligere og hyppigere indsats
- at flere unge kommer i ordinær uddannelse eller i tidlig aktivering
- at Jobcentret i højere grad sikre at de rigtige tilbud findes til ungegruppen.

### **3.4. Aktiveringsgrad<sup>10</sup>**

Fra december 2008 til december 2009 er aktiveringsgraden faldet med 2 % -point, så den samlede aktiveringsgrad er på 26 %. Derved ligger Jobcenter Lolland 3 % -point under det gennemsnitlige niveau for gruppen af sammenlignelige jobcentre.

Aktiveringsgraden for a-dagpengemodtagere er faldet 1 % -point i forhold til året før og ligger på 23 % og 3 % -point lavere end gennemsnittet for de sammenlignelige jobcentre. De arbejdsmarkedssparate kontant- og starthjælpsmodtageres aktiveringsgrad er gået 4 % -point frem i forhold til året før og udmærker sig ved Jobcentrets højeste aktiveringsgrad på 56 %, hvilket ligger 6 % -point bedre end gennemsnittet for de sammenlignelige jobcentre.

Aktiveringsgraden for de ikke-arbejdsmarkedssparate kontant- og starthjælpsmodtagere er ligeledes gået tilbage med 3 % -point i forhold til året før.

På grund af den stigende ledighed har Jobcenter Lolland fremadrettet et øget fokus på opkvalificering af især de ufaglærte ledige. Uddannelser inden for flaskehalsområderne og uddannelser, der er målrettet arbejdet på den kommende Femern Bælt-forbindelse, vil blive prioriteret.


Alle nyledige vil tidligt i forløbet forsat blive tilbudt jobsøgnings- og vejledningsforløb samt kompetenceafklaring og mulighed for praktik. Derudover vil der i 2010 som i 2009 være fokus på voksenlærlingeområdet samt på etablering af virksomhedscentre.

---

<sup>10</sup> Se bilag 1

## 4.0. Scorecard – ministerens beskæftigelsesmål

Data opdateret den 28/01/2010

Scorecard - Lolland							
Ministerens mål	Arbejdskraftreserven		Sygedagpengeforløb over 26 uger		Unge på offentlig forsørgelse		
	Dec 2009		Nov 2009		Dec 2009		
Jobcenter	Antal personer	Udvikling ift. samme måned året før, pct.	Antal forløb	Udvikling ift. samme måned året før, pct.	Antal fuldtids-personer	Udvikling ift. samme måned året før, pct.	Placering
Norddjurs	417	78,2	233	-10,0	457	25,7	1
<u>Lolland</u>	<u>787</u>	<u>82,2</u>	<u>329</u>	<u>-15,9</u>	<u>750</u>	<u>32,6</u>	<u>2</u>
Bornholm	702	41,0	412	9,6	516	27,2	3
Vordingborg	569	62,1	380	3,3	584	27,6	3
Guldborgsund	738	87,3	446	-3,3	785	20,5	4
Frederikshavn/Læsø	943	92,1	446	-31,3	817	43,2	5
Slagelse	1.127	84,5	313	-8,2	1.079	43,7	6
Sv.borg/Langel./Ærø	799	83,3	561	12,7	865	39,8	7
Nyborg	402	193,4	198	-8,3	326	41,8	8
Randers	1.265	246,6	818	-22,1	1.321	61,6	9
Kalundborg	493	152,8	355	7,9	618	44,1	10
Haderslev	638	143,5	460	31,1	674	53,1	11
Hele klyngen	8.880	101,5	4.951	-6,4	8.792	39,5	.

Sammenlignet med gruppen af jobcentre med samme rammevilkår er Jobcenter Lolland placeret på 2. pladsen i forhold til opfyldelse af ministerens 3 beskæftigelsespolitiske mål for 2009. Nabojobcentrene i Guldborgsund og Vordingborg er placeret som henholdsvis nr. 4 og nr. 3.

## 5.0. Rettidigheden

### 5.1. A-dagpengemodtagere<sup>11</sup>

Rettidighed	A-dagpenge		
	Job-samtaler	Første aktiverings-tilbud	Gentagne aktiverings-tilbud
4. kv. 2009			
Målsætning	90	90	90
Jobcenter	Andel	Andel	Andel
Lolland	97	96	98

Kilde: Jobindsats.dk

Beskæftigelsesministeren har udmeldt målsætningen, at mindst 90 % af alle jobsamtaler og aktiveringstilbud til a-dagpengemodtagere skal afholdes til tiden. Jobcenter Lolland har i 4. kvartal 2009 mere end overholdt Ministerens mål. Jobcentres rettidighed i forhold til a-dagpengemodtagerne svinger mellem 98 % og 96 %. Derved er Jobcenter Lolland godt forberedt til de nye mål i forhold til a-dagpengemodtagerne om, at alle (100 %) jobsamtaler og aktiveringstilbud skal afholdes til tiden.

### 5.2. Kontant- og starthjælpsmodtagere<sup>12</sup>

Rettidighed	Kontant- og starthjælp				
	Job-samtaler	Første aktiveringstilbud		Gentagne aktiveringstilbud	
		Arbejdsmarkedsparate	Ikke-arbejdsmarkedsparate	Arbejdsmarkedsparate	Ikke-arbejdsmarkedsparate
4. kv. 2009					
Målsætning	90	80	75	80	75
Jobcenter	Andel	Andel	Andel	Andel	Andel
Lolland	89	83	61	75	69

Kilde: Jobindsats.dk

I forhold til jobsamtaler og aktiveringstilbud til kontant- og starthjælpsmodtagerne mangler Jobcenter Lolland endnu en del i at overholde den forventede rettidighed på 90 % for jobsamtaler, 80 % aktiveringstilbud til arbejdsmarkedsparate og 75 % for aktiveringstilbud til ikke-arbejdsmarkedsparate.

Det er kun første aktiveringstilbud til arbejdsmarkedsparate kontant- og starthjælpsmodtagere, der overholder Ministerens målsætning om at 80 % af alle tilbud skal afholdes til tiden. De øvrige målsætninger mangler mellem 14 og 1 % -point i at nå den forventede rettidighed.

Jobcenter Lolland vil arbejde målrettet på, at indsatsen overfor kontant- og starthjælpsmodtagerne vil blive forbedret, så Jobcentret fremadrettet bliver i stand til at overholde målsætningen om, at samtlige jobsamtaler og aktiveringstilbud vil blive afholdt til tiden.

### 5.3. Placering<sup>13</sup>

Landets jobcentre er blevet opdelt i 12 kategorier i forhold til overholdelse af rettidigheden i afholdelse af jobsamtaler og aktiveringstilbud.

Jobcenter Lolland er placeret i kategori 5 sammen med 11 andre jobcentre. Det betyder, at Jobcenter Lolland i forhold til landets 91 jobcentre ligger på en delt 23-33 plads med et resultat, der ligger over landsgennemsnittet.

Sammenlagt manglede Jobcenter Lolland i 4. kvartal af 2009 at gennemføre 40 samtaler og aktiveringstilbud for at leve op til målsætningen.

Set i forhold til den nye målsætning om 100 % overholdelse af rettidigheden fra april 2010 mangler Jobcentret en dog en del i at nå målet i særdeleshed for kontant- og startshjælpsmodtagerne. Derfor vil det være et af Jobcentrets hovedprioriteter at overholde de nye krav om rettidighed, der træder i kraft i april 2010.

<sup>11</sup> Se bilag 2

<sup>12</sup> Se bilag 2

<sup>13</sup> Se bilag 2

# Bilag 1. Resultatoversigt – ministerens beskæftigelsesmål

Data opdateret den 28-01-2010

## Resultatoversigt - Lolland



Resultater	Periode	Niveau	Udvikling		Sammenligning	
		Antal	ift. måneden før, pct.	ift. samme måned året før, pct.	Bedste udvikling i klyngen ift. året før, pct.	Gnsn. udvikling i klyngen ift. året før, pct.
<b>Arbejdskraftreserve i alt</b>	<b>Dec 2009</b>	<b>787</b>	<b>7</b>	<b>82</b>	<b>41</b>	<b>104</b>
A-dagpenge	Dec 2009	442	10	163	49	144
Kontant- og starthjælp	Dec 2009	345	4	31	-5	39
<b>Sygedagpengeforløb over 26 uger</b>	<b>Nov 2009</b>	<b>329</b>	<b>-1</b>	<b>-16</b>	<b>-31</b>	<b>-6</b>
<b>Unge under 30 år i alt</b>	<b>Dec 2009</b>	<b>750</b>	<b>1</b>	<b>33</b>	<b>20</b>	<b>40</b>
A-dagpenge	Dec 2009	220	3	100	25	113
Kontant- og starthjælp	Dec 2009	530	-0	16	0	18
Forsørgelsesgrupper	Periode	Niveau	Udvikling		Sammenligning	
		Antal	ift. måneden før, pct.	ift. samme måned året før, pct.	Bedste udvikling i klyngen ift. året før, pct.	Gnsn. udvikling i klyngen ift. året før, pct.
<b>Forsørgede i alt (sum af alle fuldtidspersoner nedenfor)</b>		<b>8.296</b>	<b>0</b>	<b>8</b>	<b>5</b>	<b>12</b>
<b>Arbejdsmarkedsparate - fuldtidspersoner</b>		<b>1.715</b>	<b>3</b>	<b>59</b>	<b>16</b>	<b>68</b>
A-dagpenge - antal berørte personer	Dec 2009	1.385	-4	71	9	67
Kontant- og starthjælp - antal berørte personer	Dec 2009	599	-0	17	-21	19
<b>Ikke-arbejdsmarkedsparate - fuldtidspersoner</b>	<b>Dec 2009</b>	<b>954</b>	<b>-0</b>	<b>6</b>	<b>-4</b>	<b>7</b>
Kontant- og starthjælp - antal berørte personer	Dec 2009	963	-1	5	-5	6
<b>Sygedagpenge - fuldtidspersoner</b>	<b>Nov 2009</b>	<b>740</b>	<b>2</b>	<b>-14</b>	<b>-15</b>	<b>-2</b>
Antal forløb (26-52 uger)	Nov 2009	140	-7	-20	-20	-5
Antal forløb (over 52 uger)	Nov 2009	189	4	-12	-43	-7
<b>Revalidering - fuldtidspersoner</b>	<b>Dec 2009</b>	<b>77</b>	<b>2</b>	<b>-8</b>	<b>-28</b>	<b>-9</b>
Antal berørte personer	Dec 2009	78	1	-8	-27	-9
<b>Fleksjob - fuldtidspersoner</b>	<b>Dec 2009</b>	<b>546</b>	<b>-0</b>	<b>10</b>	<b>-9</b>	<b>2</b>
Påbegyndte forløb	Dec 2009	10	-23	25	-84	-42
Antal berørte personer	Dec 2009	551	-0	10	-4	3
<b>Ledighedsydelse - fuldtidspersoner</b>	<b>Dec 2009</b>	<b>158</b>	<b>4</b>	<b>32</b>	<b>-4</b>	<b>18</b>
Antal berørte personer	Dec 2009	184	14	30	-12	8
Antal forløb (over 13 uger)	Nov 2009	90	8	32	-3	34
<b>Førtidspension - fuldtidspersoner</b>	<b>Dec 2009</b>	<b>4.107</b>	<b>-1</b>	<b>-2</b>	<b>-3</b>	<b>1</b>
Påbegyndte forløb	Dec 2009	8	-73	-84	-67	-24
Indsatsen	Periode	Niveau	Udvikling		Sammenligning	
		Procent	ift. måneden før, pct. point	ift. samme måned året før, pct. point	Højeste niveau i klyngen i samme måned, pct.	Gnsn. niveau i klyngen i samme måned, pct.
<b>Aktiveringsgrad i alt</b>		<b>26</b>	<b>-1</b>	<b>-2</b>	<b>35</b>	<b>29</b>
A-dagpenge	Dec 2009	23	-2	-1	36	27
Kontant- og starthjælp, arbejdsmarkedsparate	Dec 2009	56	-2	4	64	50
Kontant- og starthjælp, ikke-arbejdsmarkedsparate	Dec 2009	22	-1	-3	39	26
<b>Rettidighed</b>						
Jobsamtaler – a-dagpenge	Nov 2009	96	-3	-2	97	93
Jobsamtaler – kontant- og starthjælp	Dec 2009	95	9	5	95	89
Første tilbud - a-dagpenge	Nov 2009	98	8	3	98	89
Første tilbud - kontant- og starthjælp	Nov 2009	81	11	9	91	76
- arbejdsmarkedsparate	Nov 2009	93	15	-1	100	89
- ikke-arbejdsmarkedsparate	Nov 2009	67	9	8	90	65
Gentagne tilbud - a-dagpenge	Nov 2009	95	-5	-5	100	97
Gentagne tilbud - kontant- og starthjælp	Nov 2009	66	-6	-10	95	76
- arbejdsmarkedsparate	Nov 2009	71	-4	-9	100	73
- ikke-arbejdsmarkedsparate	Nov 2009	61	-8	-12	95	77

# Bilag 2. Scorecard - Rettidighed

Data opdateret den 05/03/2010

Rettidighed	A-dagpenge			Kontant- og starthjælp					Manglende antal job-samtaler og aktiverings-tilbud til tiden for opnået målsætning	Placering
	4. kvrt 2009	Job-samtaler	Første aktiverings-tilbud	Gentagne aktiverings-tilbud	Første aktiveringstilbud		Gentagne aktiveringstilbud			
					Arbejds-markeds-parate	Ikke-arbejds-markeds-parate	Arbejds-markeds-parate	Ikke-arbejds-markeds-parate		
Målsætning Jobcenter	90 Andel	90 Andel	90 Andel	90 Andel	80 Andel	75 Andel	80 Andel	75 Andel		
Hedensted	95	98	95	90	97	78	100	72	3	1
Norddjurs	95	95	99	92	96	43	86	49	61	2
Randers	92	83	95	90	89	95	86	95	28	2
Middelfart	90	91	98	90	90	67	75	76	6	2
Brøndby	90	97	96	92	72	65	81	67	30	3
Lejre	90	85	95	91	72	83	100	78	4	3
Næstved	94	71	90	93	85	71	80	80	44	3
Slagelse	97	94	99	85	89	80	79	81	91	3
Ikast-Brande	94	92	93	89	93	75	75	81	6	3
Haderslev	95	90	96	93	86	57	79	62	38	3
Nyborg	93	97	99	93	84	64	47	72	12	3
Egedal	81	96	94	94	85	67	78	78	74	4
Frederikssund	93	90	94	90	73	47	71	61	37	4
Guldborgsund	97	97	99	85	82	58	86	59	114	4
Holbæk	92	87	99	91	92	72	86	68	21	4
Roskilde	96	92	98	93	75	40	46	47	105	4
Vallensbæk/Isøj	93	91	98	91	72	37	61	55	60	4
Holstebro	96	86	98	90	91	78	71	72	15	4
Lemvig	86	82	100	94	86	100	100	81	32	4
Struer	95	89	97	95	93	74	75	77	1	4
Syddjurs	94	92	95	87	85	65	91	69	28	4
Thisted	93	92	95	92	72	43	63	57	36	4
Allerød	93	97	96	79	83	50	50	65	16	5
Ballerup	94	95	94	86	82	50	59	48	99	5
Fredensborg	96	94	100	85	86	40	68	54	66	5
Hvidovre	94	90	97	81	88	58	73	51	154	5
Lolland	97	96	98	89	83	61	75	69	40	5
Ringsted	98	95	100	82	90	44	62	74	63	5
Vordingborg	94	89	93	87	89	73	85	76	28	5
Skanderborg	94	79	93	95	83	64	74	70	24	5
Skive	71	81	96	94	93	94	73	98	399	5
Frederikshavn/Læsø	93	85	94	91	80	49	65	70	49	5
Kerteminde	96	95	98	69	86	26	38	67	86	5
Bornholm	92	91	95	80	50	31	63	62	150	6
Faxe	91	96	100	88	77	33	78	71	28	6
Kalundborg	95	81	94	89	90	49	87	58	71	6
Lyngby-Taarbæk	92	83	92	86	85	58	86	72	34	6
Odsherred	94	90	96	85	64	19	69	46	97	6
Solrød	97	97	89	88	86	60	56	81	8	6
Stevns	84	88	91	85	100	77	92	80	52	6
Horsens	94	97	99	89	74	51	70	68	71	6
Vesthimmerland	91	88	97	59	94	52	79	80	167	6
Nordfyns	89	93	96	96	74	74	73	74	14	6
Sønderborg	93	92	98	81	75	37	69	52	225	6
Varde	94	74	92	88	83	57	83	60	54	6
Gladsaxe	93	86	94	83	84	57	72	49	148	7
Gribskov	92	86	92	87	86	33	69	72	41	7
Hilleroed	92	89	85	94	84	59	79	45	40	7
Ringkøbing-Skjern	79	76	95	94	78	46	67	82	257	7
Århus/Samsø	88	90	97	89	80	57	68	61	529	7
Morsø	85	91	100	84	91	61	75	61	85	7
Assens	76	74	90	93	71	59	83	73	244	7
Esbjerg/Fanø	74	69	93	95	81	59	78	74	629	7
Sv.borg/Langel./Ero	93	89	97	89	82	61	67	67	65	7
Vejen	88	93	99	83	91	60	71	62	79	7
Furesø	95	89	100	84	69	20	57	49	65	8
Gentofte	87	93	90	88	78	49	63	39	106	8
Halsnæs	73	75	89	87	92	93	86	86	171	8
Helsingør	77	96	96	89	75	55	68	62	272	8
Rudersdal	90	83	81	90	43	18	52	51	53	8
Sorø	94	89	98	88	78	42	70	68	22	8
Aalborg	91	84	96	87	76	45	74	60	420	8
Jammerbugt	59	77	98	86	68	88	67	80	488	8
Aabenraa	89	93	100	77	73	44	76	52	234	8
Faaborg-Midtfyn	82	87	94	95	54	60	74	69	191	8
Odense	83	82	95	92	79	66	71	61	711	8
Tønder	82	86	96	86	88	67	84	67	132	8
Vejle	84	67	90	90	77	66	70	67	284	8
Hørsholm	89	79	100	82	90	50	33	45	30	9
Køge	84	80	96	85	82	53	71	48	234	9
Rødovre	86	71	91	88	85	46	64	61	112	9
Herning	90	81	89	87	85	47	64	55	158	9
Brønderslev	82	66	91	85	58	64	81	66	222	9
Hjørring	84	78	92	76	87	48	71	53	413	9
Fredericia	76	86	95	78	83	42	64	61	469	9
Albertslund	80	73	98	85	59	47	70	70	193	10
Herlev	87	84	93	85	72	53	70	50	107	10
Tårnby/Dragør	63	71	91	49	53	24	64	37	786	10
Favrskov	80	72	84	87	82	53	53	83	173	10
Silkeborg	81	73	90	75	75	57	58	63	565	10
Viborg	85	72	94	85	76	57	60	55	351	10
Rebild	79	87	91	85	59	69	50	60	140	10
København	79	68	89	86	75	55	83	64	3614	11
Odder	74	74	88	83	93	73	60	66	126	11
Frederiksberg	82	73	86	78	70	42	75	56	549	12
Glostrup	68	47	79	62	67	15	64	39	339	12
Greve	88	82	86	80	51	43	57	51	141	12
Høje-Tåstrup	74	54	87	86	75	48	77	64	368	12
Mariagerfjord	68	63	81	87	62	61	73	74	427	12
Billund	82	82	88	88	73	42	68	61	79	12
Kolding	83	60	82	88	79	47	74	58	420	12
Hele landet	87	82	94	87	78	57	75	64	13391	.