

# Beskæftigelsesplan 2009



<b>INDLEDNING .....</b>	<b>3</b>
<b>BESKÆFTIGELSESMINISTERENS INDSATSOMRÅDER OG MÅL .....</b>	<b>5</b>
<b>BESKÆFTIGELSESPOLITISKE UDFORDRINGER.....</b>	<b>6</b>
Den demografiske udvikling.....	6
Det regionale perspektiv .....	6
Det lokale perspektiv .....	7
Udfordringer i Greve i forhold til beskæftigelsesministerens mål .....	9
<b>STRATEGI OG MÅL FOR DEN BORGERRETTEDE INDSATS.....</b>	<b>11</b>
Arbejdsmarkedsparate ledige.....	11
Sygefravær og arbejdsfastholdelse .....	12
Fleksjob og ledighedsydelse .....	13
Ikke-arbejdsmarkedsparate ledige .....	13
Unge .....	14
Handicappedes muligheder på arbejdsmarkedet.....	15
Vigtige samarbejdsparter .....	15
Ligestilling.....	16
Mål for den borgerrettede indsats .....	16
<b>STRATEGI OG MÅL FOR DEN VIRKSOMHEDSRETTEDE INDSATS.....</b>	<b>17</b>
Virksomhedernes behov for arbejdskraft.....	17
Ikke-arbejdsmarkedsparate ledige .....	18
Udvikling af virksomhedsindsatsen.....	19
Mål for den virksomhedsrettede indsats .....	19
<b>STRATEGI OG MÅL FOR INDDRAGELSE AF ANDRE AKTØRER .....</b>	<b>20</b>
Mål for inddragelse af andre aktører.....	20
<b>BUDGET FOR BESKÆFTIGELSESIKTSATSEN.....</b>	<b>21</b>
<b>BILAG .....</b>	<b>22</b>
Oversigt over alle mål i beskæftigelsesplanen.....	23
Jobcentrets organisering og opgavefordeling .....	24

## Indledning

Jobcentrets *mission* er at forene mennesker og jobs.

Jobcentrets *vision* er at skabe muligheder for alle på arbejdsmarkedet, og at bidrage til, at alle trives i deres job.

Jobcentrets *ambition* er internt at skabe udvikling, tillid, trivsel og bæredygtig effektivitet for at kunne opfylde missionen og visionen.

I en situation med historisk lav ledighed har jobcentret nogle særlige udfordringer:

- Mange virksomheder har svært ved at få den nødvendige arbejdskraft og der er flaskehalsproblemer på stadig flere områder
- Den lave ledighed gør, at de tilbageværende ledige for størstedelens vedkommende har problemer ud over ledighed og dermed kræver en særlig indsats
- Den lave ledighed, presset på arbejdsmarkedet og det stigende antal ældre borgere gør, at flere sygemelder sig fra deres arbejde i kortere eller længere tid.

Disse særlige udfordringer kommer oveni den demografiske udvikling, der medfører en afvandring af borgere i den erhvervsdygtige alder til efterløn og folkepension. Udviklingen betyder, at der i Greve frem til 2012 vil ske en reduktion i antallet af borgere mellem 16-64 år på ca. 2000 personer.

Samlet set betyder dette et kraftigt underskud af arbejdskraft i forhold til virksomhedernes behov, både nu og særligt i fremtiden.

Det nødvendiggør, at jobcentret tænker bredt og utraditionelt i forhold til at udvide arbejdsstyrken.

### *To systemer – én fælles indsats*

Beskæftigelsesindsatsen varetages af kommunen og staten i fællesskab. Staten er ansvarlig for indsatsen overfor forsikrede ledige, mens kommunen er ansvarlig for indsatsen overfor ikke-forsikrede ledige og sygemeldte borgere. Både staten og kommunen er ansvarlig for den virksomhedsrettede indsats.

Men jobcentret tror på, at de bedste resultater, for både borgerne og virksomhederne, opnås gennem en indsats, der udelukkende tager udgangspunkt i borgernes og virksomhedernes behov, og ikke i om staten eller kommunen er formelt ansvarlig for indsatsen overfor den enkelte borger.

Jobcentret gennemførte derfor medio 2008 en organisationsomlægning, der integrerer den kommunale og statslige beskæftigelsesindsats i størst muligt omfang inden for de givne rammer.

Jobcentret varetager beskæftigelsesindsatsen i forhold til arbejdsløshedsdagpengemodtagere, start- og kontanthjælpsmodtagere, sygedagpengemodtagere, revalidender, modtagere af introduktionsydelse, ledighedsydelse, ledige på fleksjob og i skånejob, samt beskæftigelsesindsatsen i forbindelse med integration af indvandrere. Derudover bevilger jobcentret arbejdsredskaber og hjælpemidler til personer i arbejde eller personer, der skal integreres på arbejdsmarkedet, herunder personer med handicap.

Mellem 6.000 og 7.000 personer er årligt i kontakt med jobcentret.

Ligeledes varetager jobcentret alle beskæftigelsesrettede opgaver i forhold til virksomhederne, herunder rekruttering af arbejdskraft, rådgivning og vejledning, arbejdsfastholdelse samt etablering af fleksjob, skånejob, løntilskud, virksomhedspraktik og voksenlærlingeaftaler. Derudover bidrager jobcentret i forbindelse med virksomheders varsling af afskedigelser i større omfang.

Beskæftigelsesplanen er udarbejdet på baggrund af input fra Erhvervs- og Beskæftigelsesudvalget og Lokalt Beskæftigelsesråd Greve, der har drøftet de beskæftigelsespolitiske udfordringer og ønsker til indsatsområder på selvstændige møder og et fællesmøde.

Det lokale beskæftigelsesråd har udpeget fire indsatsområder, som rådet særligt ønsker at fokusere på i 2009. Det drejer sig om unge, sygefravær og arbejdsfastholdelse, virksomhedernes behov samt handicappedes muligheder på arbejdsmarkedet.

## Beskæftigelsesministerens indsatsområder og mål

Beskæftigelsesministeren udmelder hvert år en række indsatsområder og mål som jobcentrene er forpligtede til at arbejde ud fra. For 2009 har ministeren udmeldt følgende:

### **Indsatsområde 1:**

**Styrket indsats for at virksomhederne får den arbejdskraft, de har behov for.**

*Mål: Jobcentrene skal sikre, at antallet af ledige med mere end tre måneders sammenhængende ledighed bliver nedbragt.*

### **Indsatsområde 2:**

**Styrket indsats for at nedbringe sygefraværet**

*Mål: Jobcentrene skal sikre, at antallet af sygedagpengeforløb på over 26 uger bliver nedbragt i forhold til året før.*

### **Indsatsområde 3:**

**Styrket indsats for at få unge kontanthjælps-, starthjælps-, introduktionsydelses- og dagpengemodtagere i arbejde eller i uddannelse**

*Mål: Jobcentrene skal sikre, at antallet af unge kontanthjælps-, starthjælps-, introduktionsydelses- og dagpengemodtagere under 30 år bliver nedbragt i forhold til året før.*

## Beskæftigelsespolitiske udfordringer

I dette afsnit beskrives de beskæftigelsespolitiske udfordringer for jobcentret.

### Den demografiske udvikling

Den overordnede udfordring for beskæftigelsesindsatsen er den demografiske udvikling med stadig færre borgere i den arbejdsdygtige alder. Udviklingen er allerede slået igennem og vil accelerere de kommende år.

**Tabel 1: Borgere i Greve mellem 16-64 år**

1998	2008	2010	2012
33.335	30.641	29.618	28.589

Kilde: jobindsats.dk og Beskæftigelsesregion Hovedstaden & Sjælland (maj 2008): Statistik om arbejdsmarkedet – Greve.

Det fremgår af tabel 1, at antallet af Greveborgere i den arbejdsdygtige alder er reduceret med ca. 2.700 fra 1998 til 2008. Prognosen for de kommende år viser, at udviklingen vil blive forstærket, så der i 2012 vil være ca. 2000 færre borgere i aldersgruppen end i dag. Greve rammes relativt hårdere af den demografiske udvikling end Østdanmark som helhed.

Udviklingen betyder, at selv ved en svagere økonomisk udvikling end i dag vil der være mangel på arbejdskraft på grund af det faldende antal borgere i den arbejdsdygtige alder.

### Det regionale perspektiv<sup>1</sup>

Arbejdsmarkedet i Østdanmark har været inde i en særdeles positiv udvikling siden 2004 med stigende beskæftigelse og faldende ledighed. Den positive udvikling har samtidig bidraget til, at arbejdsstyrken har været stigende siden 2005.

I 2009 forventer Beskæftigelsesregionen for Hovedstaden & Sjælland en svagt stigende ledighed i Østdanmark. Desuden forudses en stagnerende beskæftigelse og svagt faldende arbejdsstyrke i de kommende år.

#### *Fortsat mangel på arbejdskraft*

Den faldende ledighed har medført stigende mangel på arbejdskraft inden for en række områder. Manglen er særlig markant inden for bygge og anlæg, social- og sundhedsområdet, detailhandel samt forretningsservice.

#### *Grupper med overledighed*

Ledighedsfaldet er kommet de fleste grupper på arbejdsmarkedet til gode, men der er fortsat særlige grupper med overgennemsnitlig ledighed. Det gælder:

- Nydanskere
- Visse grupper af akademikere
- Ikke-faglærte, herunder især unge mænd

---

<sup>1</sup> Kilde: Beskæftigelsesregion Hovedstaden & Sjælland (januar 2008): Analyserapport – Sigtelinjer og målsætninger for beskæftigelsesindsatsen i Østdanmark i 2009.

- Yngre kvinder
- Kontant- og starthjælpsmodtagere

#### *Stigende sygefravær*

Antallet af sygedagpengemodtagere samt varigheden af sygeforløbene er steget markant i de senere år i Østdanmark.

### **Det lokale perspektiv**

Herunder beskrives situationen på arbejdsmarkedet i Greve.

#### *Nøgletal om arbejdsmarkedet i Greve*

Tabel 2 viser udviklingen i en række nøgletal om arbejdsmarkedet i Greve fra 2005-2007.

**Tabel 2: Nøgletal om arbejdsmarkedet i Greve**

	2005	2007	Ændring 05-07
<b>Befolkning 16-66 år</b>	32.398	31.926	-1,5 pct.
<b>Arbejdsstyrke</b>	25.817	25.534	-1,1 pct.
<b>Beskæftigede</b>	24.741	24.965	0,9 pct.
<b>Erhvervsfrekvens</b>	79,7 pct.	80,0 pct.	0,3 pct. point
<b>Erhvervsfrekvens for indvandrere fra ikke-vestlige lande</b>	60,0 pct.	63,9 pct.	3,9 pct. point
<b>Beskæftigelsesfrekvens</b>	76,4 pct.	78,2 pct.	1,8 pct. point
<b>Beskæftigelsesfrekvens for indvandrere fra ikke-vestlige lande</b>	50,0 pct.	57,8 pct.	7,8 pct. point
<b>Indpendlere</b>	9.471	9.751	2,9 pct.
<b>Udpendlere</b>	18.028	18.016	-0,1 pct.

Kilder: jobindsats.dk og statistikbanken.dk (PENDAB2 og PENDAB22)

Anm: Erhvervsfrekvensen er udtryk for andelen af 16-66 årige, der er i job eller ledige og står til rådighed for arbejdsmarkedet. Beskæftigelsesfrekvensen er udtryk for andelen af 16-66 årige, der er i job.

I perioden 2005-2007 er befolkningen og arbejdsstyrken reduceret en smule, mens antallet af beskæftigede er steget lidt. Den begrænsede stigning i antallet af beskæftigede kan virke paradoksalt i en situation med faldende ledighed, men skal ses i sammenhæng med den reducerede arbejdsstyrke. Færre står til rådighed for arbejdsmarkedet, men flere af de der står til rådighed, er i job.

Det afspejler sig i beskæftigelsesfrekvensen, der er steget. Både erhvervs- og beskæftigelsesfrekvensen er steget markant for indvandrere fra ikke-vestlige lande, hvilket må tilskrives den lave ledighed, som har forbedret indvandrerens muligheder for at komme ind på arbejdsmarkedet. Greve ligger over landsgennemsnittet hvad angår både erhvervs- og beskæftigelsesfrekvens.

Derudover viser tabel 2, at tendensen med et stigende antal indpendlere og et faldende antal udpendlere fortsætter.

#### *Ledigheden*

Ligesom i resten af landet, er ledigheden i Greve fortsat med at falde til et rekordlavt niveau. Som det fremgår af tabel 3, var ledigheden i juni 2008 på blot 1,1 pct. svarende til 282 helårspersoner (arbejdsmarkedsparete ledige). Ledigheden i Greve ligger fortsat under landsgennemsnittet.

**Tabel 3: Udviklingen i ledigheden i Greve og hele landet**

Opgjort pr. juni	2006	2007	2008
<b>Greve</b>	3,4	1,8	1,1
<b>Hele landet</b>	3,6	2,6	1,5

Kilde: Danmarks Statistik - statistikbanken.dk (AUP01)

I juni 2008 havde kvinderne med 1,2 pct. en anelse højere ledighed end mændene, hvis ledighed var på 1,0 pct.

#### *Forsørgelsesmodtagere i Greve*

Tabel 4 viser udviklingen i antallet af forsørgelsesmodtagere i Greve fra 2004-2008.

**Tabel 4: Udvikling i antal forsørgelsesmodtagere i Greve**

Opgjort pr. januar	2004	2005	2006	2007	2008
Kontanthjælp	872	835	749	652	505
Revalidering	53	63	52	41	45
Introduktionsydelse	41	22	14	8	10
Sygedagpenge	540	483	615	627	610
Førtidspension	1.777	1.757	1.722	1.663	1.687
<b>Kommunalt forsørgede i alt</b>	<b>3.283</b>	<b>3.160</b>	<b>3.152</b>	<b>2.991</b>	<b>2.857</b>
Fleksjob (FJ)	228	280	333	358	423
Ledighedsydelse (LY)	45	58	72	68	74
<b>Kommunalt forsørgede inkl. FJ og LY</b>	<b>3.556</b>	<b>3.498</b>	<b>3.557</b>	<b>3.417</b>	<b>3.354</b>
Arbejdsløshedsdagpenge	1.228	1.014	762	491	320
<b>Kommunalt og statsligt forsørgede i alt</b>	<b>4.784</b>	<b>4.512</b>	<b>4.319</b>	<b>3.908</b>	<b>3.674</b>

Kilde: Greve Kommunes økonomirapporter og statistikbanken.dk (AUF01 og AUF02)

Anm: Opgørelsen af antal modtagere af førtidspension er ændret ift. Beskæftigelsesplan 2007. Ændringen medfører en nedjustering, der for fx 2007's vedkommende indebærer, at antallet er 1.687 i stedet for 1.740. Opgørelsen af antal modtagere af arbejdsløshedsdagpenge er ændret ift. Beskæftigelsesplan 2007. Ændringen medfører en nedjustering, der for fx 2007's vedkommende indebærer, at antallet er 491 i stedet for 577.

Ses der på antallet af kommunalt forsørgede, er der sket et fald fra 3.283 i 2004 til 2.857 i 2008, hvilket svarer til et fald på 13 pct. Medregnes antallet af fleksjobbere og ledighedsydelsesmodtagere, er faldet 6 pct.

Antallet af kontanthjælpsmodtagere er i perioden reduceret med 42 pct. På en given dag er ca. 75 pct. af kontanthjælpsmodtagerne placeret i matchgruppe 4 eller 5, hvilket betyder, at de har komplekse problemer udover ledighed og er kategoriseret som ikke-arbejdsmarkedsparete. På trods af dette, er der i 2007 sket en relativ større reduktion blandt ikke-arbejdsmarkedsparete kontanthjælpsmodtagere end blandt arbejdsmarkedsparete kontanthjælpsmodtagere.

Antallet af sygedagpengemodtagere er stabiliseret efter en kraftig stigning fra 2005 til 2006. På landsplan er der de senere år sket en stigning i antallet af langvarige sygedagpengesager over 52 uger. Greve har også været ramt af dette, men en særlig indsats fra slutningen af 2007 har vendt udviklingen, så antallet af langvarige sager i Greve er reduceret væsentligt.

Antallet af fleksjobbere stiger fortsat, mens antallet af ledighedsydelsesmodtagere de seneste år har ligget nogenlunde stabilt. Antallet af ledighedsydelsesmodtagere i Greve ligger ca. 25 pct. under landsgennemsnittet.

Ses der på antallet af arbejdsløshedsdagpengemodtagere, er antallet styrtdykket fra 1.228 i 2004 til 320 i 2008. Fra januar 2007 til januar 2008 er antallet af forsikrede ledige reduceret med ca. 170 personer.

### **Udfordringer i Greve i forhold til beskæftigelsesministerens mål**

Beskæftigelsesministeren har som vist på side 4 udpeget tre indsatsområder og mål for jobcentrenes indsats i 2009. Den aktuelle status og jobcentrets skøn for status ved udgangen af 2008 fremgår herunder.

*Mål 1: Jobcentrene skal sikre, at antallet af ledige med mere end tre måneders sammenhængende ledighed bliver nedbragt.*

I marts 2008 bestod arbejdskraftreserven (ledige med mere end tre måneders sammenhængende ledighed) af i alt 193 personer. Heraf var 124 arbejdsløshedsdagpengemodtagere, mens 69 var kontant- og starthjælpsmodtagere (kilde: Resultatoversigt maj 2008 fra Beskæftigelsesregionen Hovedstaden & Sjælland).

Jobcentret skønner, at arbejdskraftreserven ved udgangen af 2008 vil være faldet med 7 pct. i forhold til marts 2008 og bestå af i alt 179 personer, heraf 115 arbejdsløshedsdagpengemodtagere og 64 kontant- og starthjælpsmodtagere.

**Tabel 5: Status og skøn for målgruppe for ministermål 1**

	Marts 2008	Skøn dec. 2008
<b>A-dagpenge</b>	124	115
<b>K og S-hjælp</b>	69	64
<b>I alt</b>	193	179

*Mål 2: Jobcentrene skal sikre, at antallet af sygedagpengeforløb på over 26 uger bliver nedbragt i forhold til året før.*

I marts 2008 var der i alt 664 sygedagpengemodtagere. Heraf havde 242 af forløbene en varighed over 26 uger (kilde: jobindsats.dk).

Jobcentret skønner, at antallet af sygedagpengeforløb over 26 uger ved udgangen af 2008 vil være faldet med 5 pct. i forhold til marts 2008 og udgøre 230 forløb.

**Tabel 6: Status og skøn for målgruppe for ministermål 2**

	Marts 2008	Skøn dec. 2008
<b>Forløb over 26 uger</b>	242	230

*Mål 3: Jobcentrene skal sikre, at antallet af unge kontanthjælps-, starthjælps-, introduktionsydelses- og dagpengemodtagere under 30 år bliver nedbragt i forhold til året før.*

I marts 2008 var der i alt 181 ledige unge under 30 år. Heraf var 44 arbejdsløshedsdagpengemodtagere, mens 137 var kontant- og starthjælpsmodtagere (kilde: Resultatoversigt maj 2008 fra Beskæftigelsesregionen Hovedstaden & Sjælland).

Jobcentret skønner, at antallet af ledige unge under 30 år ved udgangen af 2008 vil være faldet med 5 pct. i forhold til marts 2008 og bestå af i alt 172 personer, heraf 42 arbejdsløshedsdagpengemodtagere og 130 kontant- og starthjælpsmodtagere.

**Tabel 7: Status og skøn for målgruppe for ministermål 3**

	<b>Marts 2008</b>	<b>Skøn dec. 2008</b>
<b>A-dagpenge</b>	44	42
<b>K og S-hjælp</b>	137	130
<b>I alt</b>	181	172

## Strategi og mål for den borgerrettede indsats

Jobcentrets borgerrettede indsats tager udgangspunkt i de beskæftigelsespolitiske udfordringer, beskæftigelsesministerens mål samt jobcentrets egne mål og fokusområder.

Den aktuelle situation på arbejdsmarkedet er præget af høj beskæftigelse, lav ledighed og et relativt stort antal sygemeldte. For virksomhederne betyder det problemer med at få den nødvendige arbejdskraft. Jobcenter Greve skal bidrage til, at virksomhederne kan få den arbejdskraft de har brug for. Det skal ske ved en hurtig formidling af job, information og vejledning, samt en særlig indsats for at få sygemeldte og borgere med andre problemer end ledighed tættere på arbejdsmarkedet gennem en virksomhedsnær indsats.

### Arbejdsmarkedsparate ledige

De arbejdsmarkedsparate ledige mødes af en beskæftigelsesindsats, der fokuserer på job fra første henvendelse. Jobcentret vil i 2009 videreudvikle de aktiviteter, der sikrer, at arbejdsmarkedsparate ledige kommer hurtigt i job.

Indsatsen er tilrettelagt så de ledige, de første fire måneder af deres ledighedsperiode, som udgangspunkt ikke visiteres til aktive tilbud, uddannelse eller virksomhedspraktik. Fokus er i stedet på opnåelse af ordinær beskæftigelse gennem formidling af job samt intensiv vejledning af og opfølgning på borgerne i forhold til jobsøgning, udarbejdelse af ansøgninger, CV mv. Jobcentret vil dog efter en konkret vurdering visitere til relevante kursus- og uddannelsesstilbud, hvis en ledig borger kan dokumentere, at det kan sikre ansættelse i en virksomhed.

#### *Tre job i hånden*

Jobcentret vil videreudvikle ordningen 'tre job i hånden', der går ud på, at både dagpenge- og kontanthjælpsmodtagere får tre relevante jobopslag i hånden når de henvender sig i jobcentret første gang. Den ledige skal derefter søge de tre job, og for kontanthjælpsmodtagernes vedkommende kan der først søges om kontanthjælp når jobbene er søgt uden at opnå ansættelse.

#### *Brug af flaskehalslisten og arbejdsmarkedsbalancen*

Indsatsen overfor ledige, der ikke kommer i arbejde gennem 'tre job i hånden' vil tage udgangspunkt i beskæftigelsesregionens værktøjer flaskehalslisten og arbejdsmarkedsbalancen, der viser, hvor der er gode og mindre gode beskæftigelsesmuligheder. De ledige skal målrettet ansøres til at søge job i brancher med gode beskæftigelsesmuligheder.

#### *Aktive tilbud, uddannelse og virksomhedspraktik*

Hvis den ledige ikke har opnået beskæftigelse inden for fire måneder, sætter jobcentret ind med en særlig indsats, der kan omfatte visitation til aktive tilbud og uddannelse samt virksomhedspraktik og ansættelse med løntilskud. Formålet med indsatsen er at udvikle den lediges kompetencer for at forbedre mulighederne for at komme i arbejde.

#### *Målgrupper med særligt fokus*

Jobcentret har i anden halvdel af 2008 haft et særligt fokus på forsikrede ledige med anden etnisk baggrund, ledige medlemmer af 3F samt forsikrede ledige mellem 30-39 år og 50-59 år, da de har

en overledighed i forhold til de øvrige grupper eller udgør en stor målgruppe. Denne indsats vil fortsætte i 2009.

Borgere med anden etnisk baggrund har, på trods af stigende beskæftigelse, fortsat en lavere beskæftigelsesfrekvens end borgere med dansk baggrund. Greve har allerede i 2008 nået Beskæftigelsesregionens mål om en beskæftigelsesfrekvens på 60 og 50 pct. i 2009 for henholdsvis mænd og kvinder med anden etnisk baggrund. Da disse borgere fortsat udgør et stort arbejdskraftpotentiale, vil jobcentret også i 2009 have et særligt fokus på denne målgruppe.

Med den ekstraordinært lave ledighed er det afgørende, at de ledige så hurtigt som muligt formidles til de job, de kan varetage. Kompetencetiltag og kvalifikationsudvikling vil derfor primært forventes at ske via tiltag i den enkelte virksomhed – også for at sikre, at medarbejderen fastholder sin værdi i den omstillingsproces, som mange virksomheder gennemløber. I konkrete tilfælde kan opkvalificering være relevant før ansættelse i job. Det gælder ledige, der ønsker arbejde inden for flaskehalsområder, men mangler afgørende kvalifikationer.

### **Sygefravær og arbejdsfastholdelse**

Med den rette indsats udgør sygedagpengemodtagerne et stort potentiale for at skaffe arbejdskraft til virksomhederne. Jo færre sygedage, jo flere dage på arbejdsmarkedet, og dermed mindre behov for virksomhederne for ansættelse af andre medarbejdere.

Jobcentrets indsats overfor sygemeldte borgere vil fortsat være centreret om at fastholde borgernes tilknytning til arbejdsmarkedet. Fokus er på borgernes ressourcer og hvad de kan, ikke deres begrænsninger og hvad de ikke kan. Jobcentret prioriterer en fremrykket indsats, hvor der tidligt tages kontakt til den sygemeldte for at få lagt en plan for tilbagevenden til arbejdspladsen.

Jobcentret vil i 2009 etablere et samarbejde med Greve Kommunes Center for Sundhed med henblik på at udvikle metoder og tilbud til sygemeldte borgere.

#### *Projekter om bevægeapparatsproblemer og lettere psykiske problemer*

En væsentlig del af sygedagpengemodtagerne er sygemeldte på grund af bevægeapparatsproblemer. For at styrke indsatsen overfor denne målgruppe, har jobcentret i 2008 iværksat et treårigt samarbejdsprojekt med jobcentrene i Solrød og Lejre og firmaet KIApro om tværfaglige tiltag indenfor arbejdsfastholdelse og rehabilitering overfor sygemeldte med bevægeapparatsproblemer.

En anden stor – og de seneste år stigende – målgruppe, er sygemeldte med lettere psykiske problemer som stress, angst og depression. Også på dette område er der i 2008 iværksat et treårigt samarbejdsprojekt med jobcentrene i Solrød og Lejre samt KIApro. Projektet, der er støttet af den statslige Forebyggelsesfond, skal udvikle en metode til at sikre arbejdsfastholdelse og rehabilitering af personer sygemeldt med lettere psykiske problemer.

#### *Projekt om sygemeldte forsikrede ledige*

Det lokale beskæftigelsesråd (LBR) finansierer i 2008 og 2009 et projekt, der skal styrke indsatsen overfor sygemeldte forsikrede ledige. En stor del af disse borgere udgør en sårbar målgruppe, der risikerer at havne mellem flere stole i beskæftigelsessystemet med risiko for forværring af deres situation og forlængelse af sygdomsperioden. Projektet skal udvikle effektive arbejdsgange mellem

jobcentrets kommunale og statslige del, samt den enkelte borgers A-kasse. Det skal ske på baggrund af udvikling af metoder til:

- Afklaring af den sygemeldte gennem virksomhedsforlagte tilbud, der gør borgeren i stand til at varetage et konkret job eller løntilskudsjob ved raskmelding.
- Integration af jobplanen, der er udarbejdet for den ledige før sygemeldingen og sygeopfølgingsplanen, der er udarbejdet ved sygemeldingen.

Jobcentret vil løbende justere indsatsen overfor målgruppen baseret på de opnåede erfaringer fra projektet.

## **Fleksjob og ledighedsydelse**

Fleksjob bevilges til personer med varigt nedsat arbejdsevne, der ikke kan varetage et job på almindelige vilkår. Det er således et vigtigt redskab i arbejdet for at skabe et rummeligt arbejdsmarked, hvor der er muligheder for alle. Den lave ledighed og virksomhedernes behov for arbejdskraft er de seneste år udnyttet til at få flere personer i fleksjob.

Personer, der er visiteret til fleksjob men endnu ikke har fundet et, eller er blevet opsagt i deres fleksjob, modtager ledighedsydelse. Som det fremgår af side 8-9 er antallet af fleksjobbere steget væsentligt de seneste år, mens antallet af ledighedsydelsesmodtagere har været nogenlunde stabilt.

Da ledighedsydelsesmodtagerne udgør et væsentligt arbejdskraftpotentiale, arbejder jobcentret på at forbedre indsatsen for at få dem hurtigt i job. Byrådet har i den sammenhæng besluttet, at de kommunale institutioner i højere grad skal indtænke fleksjobansættelser i deres medarbejderrekruttering.

Jobcentret vil i 2009 fortsætte indsatsen for at skabe bedre aktive tilbud til ledighedsydelsesmodtagerne og sikre at de i videst muligt omfang er i aktive tilbud. Dels for at udvikle deres kompetencer og dels for at afklare om de står til rådighed for et fleksjob. Endelig vil ledighedsydelsesmodtagerne blive støttet i deres jobsøgning og der vil blive fulgt tæt op på, om de aktivt søger job.

### *Projekt om bedre fleksjobforløb*

Opgørelser viser, at op mod halvdelen af ledighedsydelsesmodtagerne i Greve er blevet opsagt i deres fleksjob og dermed er i en venteposition mellem to fleksjobansættelser. Med henblik på at styrke indsatsen på området, finansierer Lokalt Beskæftigelsesråd i 2008 et projekt, som skal belyse, hvor der kan sættes ind for at mindske antallet af opsigelser af fleksjobbere og dermed antallet af ledighedsydelsesmodtagere. Målet er at udvikle metoder til at sikre mere holdbare fleksjobforløb. Projektet fokuserer som udgangspunkt på fleksjobansatte i Greve Kommune og gennemføres af konsulenter fra Greve Kommunes Center for HR & Personale. Da projektet først blev igangsat medio 2008 forventes det, at det vil strække sig ind i 2009. Jobcentret vil løbende tilrette indsatsen overfor fleksjobbere og ledighedsydelsesmodtagere på baggrund af projektets resultater.

## **Ikke-arbejdsmarkedsparede ledige**

Den lave ledighed skaber en god mulighed for at få ikke-arbejdsmarkedsparede ledige tættere på arbejdsmarkedet. De ikke-arbejdsmarkedsparede ledige er kendetegnet ved at have andre problemer end ledighed, og en særlig indsats er derfor nødvendig. Indsatsen overfor målgruppen skal, ligesom overfor arbejdsmarkedsparede ledige, i videst mulig omfang være virksomhedsrettet. I den sammen-

hæng kan de etablerede ”jobpakker” efter trappemodellen være et værktøj, fordi den ledige støttes i sin opkvalificering gennem perioder med praktik, uddannelse og sprogundervisning med samtidig kobling til en konkret virksomhed.

Jobcentrets indsats overfor de ikke-arbejdsmarkedsparate ledige har de seneste år taget udgangspunkt i regeringens beskæftigelsesinitiativ Ny chance til alle. Tankegangen bag initiativet var, at alle ledige, også personer med problemer udover ledighed (herunder sygdom), løbende har ret til aktive tilbud og pligt til at deltage i dem. Elementerne i Ny chance til alle blev medio 2008 en del af beskæftigelseslovgivningen, så alle ledige nu har ret og pligt til gentagen deltagelse i aktive tilbud.

På grund af den lave ledighed udgør de tilbageværende ledige en særlig udfordring, idet de har omfattende og komplekse problemer udover ledighed. Det stiller krav om en kontinuerlig tilpasning og udvikling af indsatsen overfor målgruppen. Kravet om metodeudvikling gælder både i forhold til de aktive tilbud, der løbende skal tilpasses, og organiseringen af arbejdet med de ledige.

Jobcentret har de senere år gennemført en række projekter, der har udviklet tilbud og redskaber til målgruppen. Det er blandt andet sket i samarbejde med rådgivningsfirmaet LG Insight. Samarbejdet har været frugtbart og vil fortsætte i 2009.

Jobcentret har også arbejdet med udvikling af organiseringen af indsatsen overfor målgruppen og dette arbejde fortsætter i 2009. Målet er en organisering, der understøtter en helhedsorienteret indsats, hvor jobcentrets forskellige kompetencer benyttes til at skabe de bedste løsninger for de ledige borgere. Et led i dette er at koble tilbudssiden tættere til jobcentret, så der opnås en større grad af fleksibilitet og evne til løbende at tilpasse de aktive tilbud til de aktuelle behov.

#### *Projekt om nye veje i beskæftigelsesindsatsen*

Finansieret af Lokalt Beskæftigelsesråd gennemfører jobcentret i andet halvår af 2008 et projekt, hvor en gruppe langvarigt ledige med andre problemer end ledighed involveres i arbejdet for at forbedre indsatsen overfor personer i denne målgruppe. Tanken er at benytte de lediges egne erfaringer og anbefalinger til at blive klogere på, hvad der skal til for at få disse ledige tættere på arbejdsmarkedet. Fokus er altså på, hvad de ledige selv mener, der skal til for at de kan komme i beskæftigelse. Projektet gennemføres i samarbejde med rådgivningsfirmaet LG Insight og dets resultater vil i 2009 blive implementeret i jobcentrets indsats overfor de ikke-arbejdsmarkedsparate ledige.

## **Unge**

For nu og i fremtiden at øge udbuddet af arbejdskraft til det lokale arbejdsmarked, har jobcentret og UUV Køge Bugt (Ungdommens Uddannelsesvejledning i Stevns, Køge, Solrød og Greve) i 2008 forstærket samarbejdet.

Selvom ungeindsatsen, hvad angår unge under 18 år som forlader folkeskolen eller dropper ud af en ungdomsuddannelse, ikke er et lovpligtigt indsatsområde for jobcentret, finder jobcentret det vigtigt, at der sker en udvikling af samarbejdet med UUV på dette område. Samarbejdet skal omhandle projekter, der dels samler de unge op, som ikke umiddelbart tager en ungdomsuddannelse, og dels søger at afhjælpe de lokale virksomheders behov for arbejdskraft.

Regeringens mål er, at 85 procent af alle unge har en ungdomsuddannelse i 2010 stigende til 95 procent i 2015. Især inden for visse ungdomsuddannelser er der et stort frafald, som jobcentret og UUV i fællesskab vil arbejde for at minimere.

Mulige samarbejdsprojekter er virksomhedsrettede uddannelsesmentorer, lærerpraktikordning og praktikpladskampagner.

## **Handicappedes muligheder på arbejdsmarkedet**

Beskæftigelsesindsatsen overfor handicappede er integreret i jobcentrets indsats overfor såvel ledige som sygemeldte borgere. Jobcentret opfatter handicap som fysiske eller psykiske funktionsnedsættelser som beskæftigelsesindsatsen skal tage højde for på forskellig vis afhængig af den konkrete situation. Lovgivningen giver muligheder for at bevilge hjælpemidler og personlig støtte, og derudover kan handicappede visiteres til job på særlige vilkår, der tager højde for deres arbejdsevne.

Greve Byråd vedtog i april 2008 en handicappolitik, der er formuleret i samarbejde med Handicaprådet. Politiken vil hvert år blive implementeret gennem en række fokusområder med tilhørende projekter. Greve Kommunes administration har, efter høring af Handicaprådet, valgt 'Inklusion af borgere med handicap på arbejdsmarkedet' som fokusområde i 2009.

Inden for rammerne af dette, har Handicaprådet valgt fire emner, som rådet ønsker fokus på i form af projekter og tiltag i 2009. Det drejer sig om at tilbyde personer ansat på særlige vilkår ansættelse på ordinære vilkår, skånejob til førtidspensionister, fastholdelse af medarbejdere, der har været udsat for en ulykke samt inklusion af mentalt handicappede på arbejdsmarkedet.

Da Lokalt Beskæftigelsesråd har valgt handicappedes muligheder på arbejdsmarkedet som et indsatsområde i 2009 er der oplagte muligheder for samarbejde mellem Handicaprådet og Lokalt Beskæftigelsesrådet og mellem Greve Kommunes socialcenter og jobcentret.

Lokalt Beskæftigelsesråd drøfter i efteråret 2008 mulige projekter og tiltag på området. Sideløbende drøfter jobcentret og Socialcentret mulighederne for tiltag i Greve Kommune. Tiltag overfor specielle målgrupper kan eventuelt gennemføres i samarbejde med andre jobcentre.

## **Vigtige samarbejdsparter**

En forudsætning for, at jobcentret kan løse sine opgaver i forhold til borgerne på kvalificeret vis er, at jobcentret samarbejder tæt med relevante parter som A-kasserne og lægerne.

### *A-kasserne*

I 2007 blev der indgået et samarbejde med jobcentrene i Køge og Stevns kommuner om et netværkssamarbejde med A-kasserne. Samarbejdet omhandler bl.a. afholdelse af temadage for medarbejderne i jobcentrene og A-kasserne, hvor der fokuseres på fælles opgaver og udfordringer. Samarbejdet med A-kasserne vil løbende blive udviklet.

### *Lægerne*

Det er vigtigt for jobcentret fortsat at fokusere på og udvikle samarbejdet med lægerne og sundhedsvæsnet. I flere år har Greve Kommune haft et samarbejde med de privatpraktiserende læger gennem Lægekontaktudvalget, samt et årligt seminar mellem lægerne og rådgivere (finansieret af

det lokale beskæftigelsesråd) om emner, der er relevante i forhold til sygdomsforståelse og arbejdsmarkedet. Blandt andet på grund af det store antal sygedagpengemodtagere og kontanthjælpsmodtagere, der sygemeldes, er det afgørende for jobcentrets indsats at have en tæt og løbende dialog med lægerne.

## Ligestilling

I forbindelse med den lave ledighed er det vigtigt, at alle lediges kompetencer udnyttes, for at sikre optimal tilgang til arbejdsmarkedet. Særligt formidlingsprocessen i forbindelse med besættelse af job skal omfatte alle kunde grupper, og i den forbindelse skal der være fokus på ligestillingsproblematikker.

Jobcentret vil fortsat i formidlingen indtænke mainstreaming for begge køn og planlægger i 2009, i et samarbejde med Ligestillingsenheden i Ålborg, at afvikle et temaarrangement for relevante medarbejdere i jobcentret og fra de anvendte private aktører. Arrangementet skal understøtte de nuværende aktiviteter i forbindelse med kønsneutral formidling og give inspiration til nye metoder og tiltag, der kan indgå i jobcentrets videre arbejde på området.

## Mål for den borgerrettede indsats<sup>2</sup>

Mål og resultatkrav	
Mål 1 Ministermål	Arbejdskraftreserven reduceres med mindst 10 pct. så den i december 2009 max udgør 161 personer fordelt på 103 arbejdsløshedsdagpengemodtagere og 58 kontanthjælpsmodtagere
Mål 2 Ministermål	Antallet af sygedagpengeforløb over 26 uger reduceres med mindst 7,5 pct., så der i december 2009 er max 214
Mål 3 Ministermål	Antallet af unge ledige reduceres med mindst 5 pct., så der i december 2009 er max 164 fordelt på 40 arbejdsløshedsdagpengemodtagere og 124 kontanthjælpsmodtagere
Mål 4	Indvandrere fra ikke-vestlige landes andel af alle ledige reduceres fra december 2008 til december 2009 med 7 procentpoint for arbejdsløshedsdagpengemodtagere og 3 procentpoint for kontanthjælpsmodtagere
Mål 5	Antallet af ledighedsydelsesmodtagere reduceres fra december 2008 til december 2009 med mindst 10 pct.

<sup>2</sup> De lokale Grevemål for ministermålene er fastsat på baggrund af et skøn over udviklingen fra marts 2008 (senest tilgængelige data) til december 2008, jf. afsnittet Udfordringer i Greve i forhold til beskæftigelsesministerens mål på side 9. For mål 1, 2 og 3 er målet et fald på henholdsvis 10, 7,5 og 5 pct. fra december 2008 til december 2009.

## Strategi og mål for den virksomhedsrettede indsats

Jobcentrets virksomhedsrettede indsats tager udgangspunkt i beskæftigelsesministerens mål, de beskæftigelsespolitiske udfordringer og jobcentrets egne mål og fokusområder.

Målet for jobcentrets virksomhedsrettede indsats er at bidrage til, at virksomhederne kan få den arbejdskraft de har brug for, så de kan fastholde eksisterende arbejdspladser og tiltrække nye til området. Jobcentrets virksomhedsrettede indsats vil være organiseret så virksomhederne oplever, at jobcentret fungerer som en samlet enhed, hvor der kun er én indgang.

### Virksomhedernes behov for arbejdskraft

Jobcentret vil fokusere på at sikre en effektiv service og hjælp til de virksomheder, der henvender sig og mangler arbejdskraft. Når virksomhederne henvender sig med et ønske om arbejdskraft, vil jobcentret tilbyde de forskellige rekrutteringsformer der rådes over:

- Annoncering af ledige stillinger på Jobnet (herunder tilbud om at støtte virksomheder i selv at annoncere og søge efter den ønskede arbejdskraft på Jobnet)
- Henvi sning af ledige til job (ordinær formidling)
- International rekruttering via Eures-specialenheden i Århus samt de tre internationale centre, som forventes i funktion primo 2009)
- En kombination af de forskellige rekrutteringsformer (herunder muligheden for at pålægge ledige at søge et bestemt job).

Det er altid virksomhederne som vælger, hvilken rekrutteringsform, der skal anvendes.

### *Flaskehalsindsats*

For at sikre virksomheder den kvalificerede arbejdskraft, de har brug for, vil jobcentret fokusere på følgende områder i flaskehalsindsatsen:

- Opkvalificering af ledige gennem meritgivende uddannelse
- Omplacering af beskæftigede og ledige til andre fagområder gennem voksenlærlingeaftaler.

Flaskehalsindsats vil være koncentreret om social- og sundhedshjælperområdet, transport- og logistikområdet samt forretningsservice.

Da flaskehalsområdet er komplekst og vanskeligt for det enkelte jobcenter at håndtere, vil det være et område, der eventuelt kan opprioriteres gennem samarbejde med jobcentre i nabokommunerne.

### *Rekruttering af unge til lokale virksomheder*

Med henblik på at understøtte virksomhedernes langsigtede rekruttering af medarbejdere, ser jobcentret muligheder i et samarbejde mellem jobcentret, virksomhederne og UUV Køge Bugt om at øge de unges viden om de beskæftigelses- og udviklingsmuligheder der er i de lokale virksomheder.

### *Fastholdelse af medarbejdere*

Udover at medvirke til, at virksomhederne kan få den arbejdskraft de har behov for, vil jobcentret bidrage til at sikre, at virksomhederne arbejder med fastholdelse af medarbejdere, der er i risiko for at miste tilknytningen til arbejdsmarkedet på grund af sygdom, nedslidning eller andet.

Dette vil blandt andet ske ved at gøre øget brug af delvis rask-/sygemelding, således at medarbejderne udfører arbejde på virksomheden i den udstrækning de kan under deres sygemelding. Øget brug af delvis rask-/sygemelding fordrer, at der gennemføres flere rundbordssamtaler i virksomhederne mellem virksomheden, den sygemeldte, tillidsrepræsentanten og jobcentret for at aftale omfanget af det arbejde, den sygemeldte kan udføre.

Virksomhedernes indsats for at fastholde medarbejdere besværliggøres af, at medarbejderne kommer fra forskellige kommuner, og virksomheden derfor skal være i kontakt med flere forskellige jobcentre om fastholdelsesindsatsen. Da samarbejde med virksomhederne om fastholdelse af medarbejdere ikke er en lovpligtig opgave for jobcentrene, er deres indsats på området meget forskellig.

Jobcentret har fra tidligere projekter en del erfaringer med fastholdelsesarbejde og vil på den baggrund forsøge at iværksætte tiltag, der kan lette de lokale virksomheders fastholdelsesindsats på tværs af kommunegrænserne.

### *Projekt jobbutik i Askerød*

Som led i en boligsocial helhedsplan for en række boligområder i Greve Nord, har jobcentret oprettet en jobbutik i Askerød. Jobbutikken er et åbent og frivilligt tilbud om job- og uddannelsesvejledning til beboerne i boligområderne. De foreløbige resultater er gode. Jobbutikken har mange brugere og relativ stor succes med at få brugerne i job eller uddannelse. Jobbutikken bidrager således til at virksomhederne kan få den nødvendige arbejdskraft på både kort og længere sigt. Projektet kører i 2008 og 2009 og er finansieret af det lokale beskæftigelsesråd og Integrationsministeriet.

## **Ikke-arbejdsmarkedsparate ledige**

Hvis det skal lykkes at få flere af de ikke-arbejdsmarkedsparate ledige tættere på job, skal virksomhederne være rummelige og åbne overfor at ansætte medarbejdere, der ikke altid kan levere en 100 procents arbejdsindsats. Jobcentret vil understøtte virksomhederne i dette. Det sker gennem forskellige former for samarbejde, hvor jobcentret benytter private og offentlige virksomheder i forbindelse med bl.a. aktive tilbud, virksomhedspraktikker, ansættelser med løntilskud og fleksjob.

Jobcentret og KompetenceKompagniet samarbejder med lokale virksomheder om aktive tilbud til arbejdsmarkedsparate ledige. De seneste år er der derudover etableret samarbejder med virksomheder om tilbud til ikke-arbejdsmarkedsparate ledige – såkaldte hyttefade, hvor de ledige i mindre hold integreres i virksomhedernes produktion med henblik på udvikling af deres kompetencer. I hyttefadene vil jobcentret, om muligt, udstationere relevante medarbejdere for at sikre tæt og løbende opfølgning på indsatsen.

Jobcentret ønsker, at aktiveringen af både arbejdsmarkedsparate og ikke-arbejdsmarkedsparate ledige er så virksomhedsrettet som muligt, og derfor skal denne indsats fortsættes og forstærkes.

Jobcentret vil i samarbejde med virksomhederne realisere:

- Individuelle aftaler om virksomhedspraktik og løntilskud
- Åbne job- eller praktikaftaler
- Samarbejdsaftaler med større virksomheder.

De prioriterede målgrupper er kvinder med anden etnisk baggrund end dansk, misbrugere og personer visiteret til fleksjob, som endnu ikke er i job (ledighedsydelsesmodtagere).

### Udvikling af virksomhedsindsatsen

Virksomhedsindsatsen vil altid være en stor udfordring for jobcentret, fordi virksomhedernes behov og ønsker om samarbejde med jobcentret er forskellige og ændrer sig over tid. Der er til stadighed behov for nytænkning og udvikling af indsatsen baseret på gode og dårligere erfaringer fra landets øvrige jobcentre samt input fra virksomhederne og deres organisationer.

Det gælder både i forhold til den traditionelle virksomhedsindsats omhandlende hjælp til rekruttering og formidling af arbejdskraft, og virksomhedsindsatsen omhandlende ikke-arbejdsmarkedsparate ledige og personer med behov for særlige ansættelsesforhold. Særligt i en situation med lav ledighed og mangel på arbejdskraft er det væsentligt at finde effektive samarbejdsformer og sikre afstemning af forventninger.

Jobcentret tog i 2008 de første skridt til et samarbejde med Beskæftigelsesregion Hovedstaden & Sjælland og jobcentrene i København Syd-kommunerne om et udviklingsprojekt om virksomhedsindsatsen. Projektet vil fortsætte i 2009.

### Mål for den virksomhedsrettede indsats

Mål og resultatkrav	
Mål 1	Inden udgangen af 2009 er der oprettet mindst fem hyttefade på virksomheder i lokalområdet
Mål 2	Inden udgangen af første halvår af 2009 er der gennemført et udviklingsprojekt om virksomhedsindsatsen i samarbejde med Beskæftigelsesregionen og interesserede jobcentre
Mål 3	Anvendelsen af delvis rask-/sygemelding skal fra december 2008 til december 2009 øges med mindst 25 pct.

## Strategi og mål for inddragelse af andre aktører

I beskæftigelsesindsatsen benytter jobcentret aktive tilbud hos andre aktører og KompetenceKompagniet, der er Greve Kommunes egen leverandør.

Jobcentret har i 2008 igangsat en proces med at koble KompetenceKompagniet tættere til jobcentret, så der opnås en større grad af fleksibilitet og evne til løbende at tilpasse de aktive tilbud til de aktuelle behov.

Da jobcentret ønsker størst mulig integration af den statslige og kommunale indsats, lægges der vægt på, at KompetenceKompagniets og de andre aktørers tilbud kan benyttes til både statslige og kommunale målgrupper. Derudover lægger jobcentret afgørende vægt på, at forløbene er virksomhedsrettede.

Jobcentrets anvendelse af andre aktører vil ske i de tilfælde, hvor det vurderes, at:

- Der er målgrupper med særlige behov for en længerevarende eller specialiseret indsats
- Der er andre aktører, der kan dokumentere særlige kompetencer i forhold til en indsats for bestemte grupper af ledige eller sygemeldte
- Der er mulighed for at nå nye delarbejdsmarkeder, og af den vej få kontakt med en større bredde af virksomheder.

Jobcentret er lovmæssigt forpligtet til at anvende de landsdækkende centrale rammeaftaler indgået i forhold til ledige med en længerevarende uddannelse (LVU'ere). Det betyder blandt andet, at ledige akademikere vil blive visiteret til andre aktører.

Derudover vil jobcentret, i det omfang, det skønnes relevant, anvende aftalerne indgået i forhold til Hurtigt i gang II, samt aftalerne under serviceudbuddet i forhold til blandt andet ledige med en mellem-lang videregående uddannelse (MVU) og seniorer over 55 år.

### *Samarbejde med andre jobcentre*

Som nævnt under afsnittet om sygefravær og arbejdsfastholdelse på side 12, indgår jobcentret i et samarbejde med jobcentrene i Solrød og Lejre om projekter for sygemeldte med bevægeapparatproblemer og lettere psykiske problemer. Der samarbejdes med KIApro, der er et privat firma, som tilbyder arbejdsfastholdelses- og rehabiliteringsforløb for sygemeldte. I den treårige projektperiode fra 2008 til 2010 vil de tre jobcentre visitere i alt 575 personer til forløb i KIApro. Heraf vil ca. 60 pct. blive visiteret fra Greve.

## Mål for inddragelse af andre aktører

Mål og resultatkrav	
Mål 1	I 2009 udlægges 8 pct. af de forsikrede ledige til anden aktør

## **Budget for beskæftigelsesindsatsen**

Budgettet for henholdsvis den kommunale og statslige beskæftigelsesindsats kan først tilføjes når budgettet for Greve Kommune og finansloven er vedtaget.

## **Bilag**

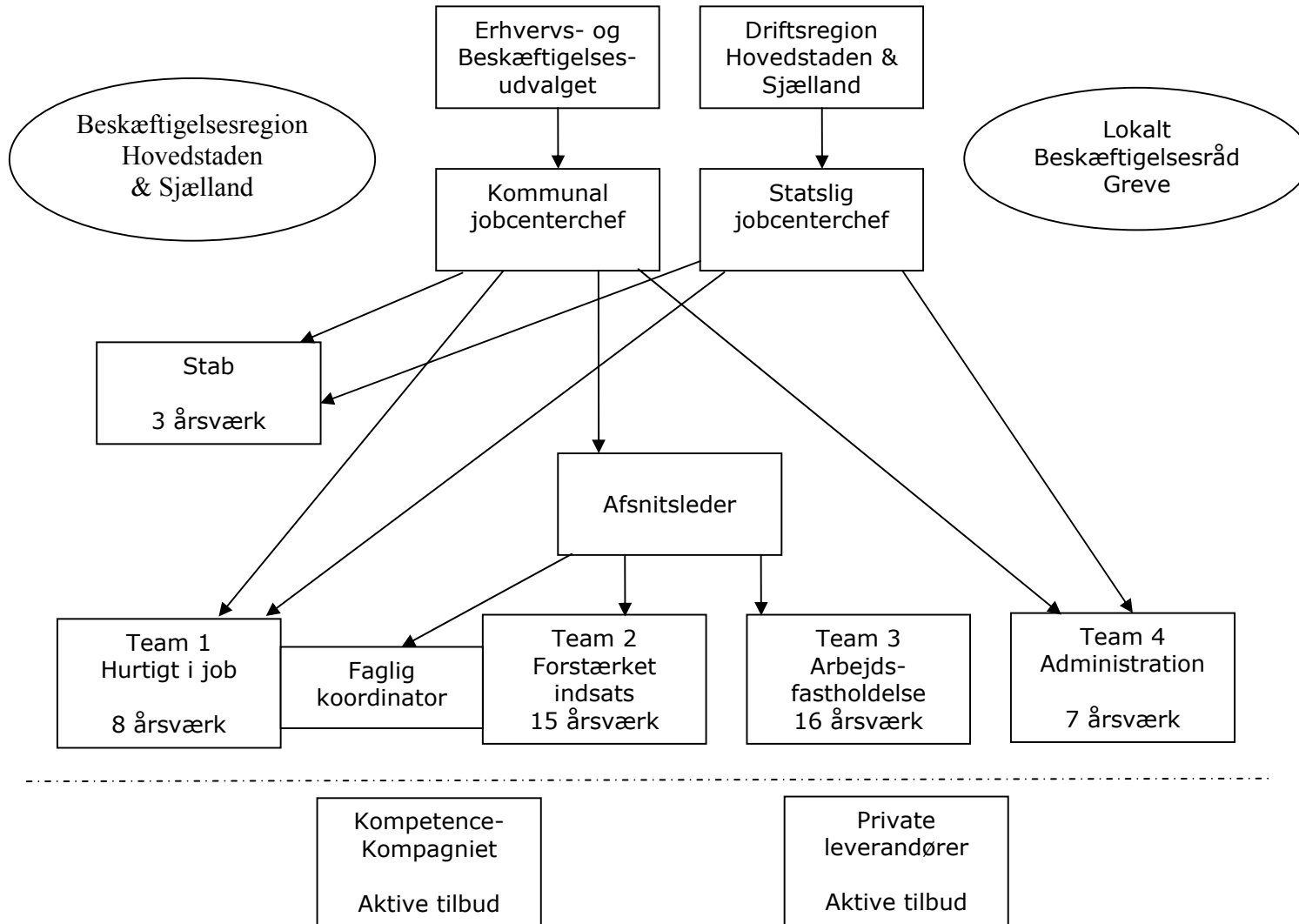
Bilag 1: Oversigt over alle mål i beskæftigelsesplanen

Bilag 2: Jobcentrets organisering og opgavefordeling

## Oversigt over alle mål i beskæftigelsesplanen

Område		Mål og resultatkrav
Mål 1	Borgerrettet indsats (ministermål 1)	Arbejdskraftreserven reduceres med mindst 10 pct. så den i december 2009 max udgør 161 personer fordelt på 103 arbejdsløshedsdagpengemodtagere og 58 kontanthjælpsmodtagere
Mål 2	Borgerrettet indsats (ministermål 2)	Antallet af sygedagpengeforløb over 26 uger reduceres med mindst 7,5 pct., så der i december 2009 er max 214
Mål 3	Borgerrettet indsats (ministermål 3)	Antallet af unge ledige reduceres med mindst 5 pct., så der i december 2009 er max 164 fordelt på 40 arbejdsløshedsdagpengemodtagere og 124 kontanthjælpsmodtagere
Mål 4	Borgerrettet indsats	Indvandrere fra ikke-vestlige landes andel af alle ledige reduceres fra december 2008 til december 2009 med 7 procentpoint for arbejdsløshedsdagpengemodtagere og 3 procentpoint for kontanthjælpsmodtagere
Mål 5	Borgerrettet indsats	Antallet af ledighedsydelsesmodtagere reduceres fra december 2008 til december 2009 med mindst 10 pct.
Mål 6	Virksomhedsrettet indsats	Inden udgangen af 2009 er der oprettet mindst fem hyttefade på virksomheder i lokalområdet
Mål 7	Virksomhedsrettet indsats	Inden udgangen af første halvår af 2009 er der gennemført et udviklingsprojekt om virksomhedsindsatsen i samarbejde med Beskæftigelsesregionen og interesserede jobcentre
Mål 8	Virksomhedsrettet indsats	Anvendelsen af delvis rask-/sygemelding skal fra december 2008 til december 2009 øges med mindst 25 pct.
Mål 9	Inddragelse af andre aktører	I 2009 udlægges 8 pct. af de forsikrede ledige til anden aktør

## Jobcentrets organisering og opgavefordeling



## Organisering

Jobcentrets indsats er integreret på tværs af kommunale og statslige ansvarsområder.

I team 1, 2 og 4 er der både kommunale og statslige medarbejdere. Den kommunale jobcenterchef er formelt personaleansvarlig for de kommunale medarbejdere, mens den statslige jobcenterchef er formelt personaleansvarlig for de statslige medarbejdere.

Men det daglige, faglige ansvar (markeret med pile) er delt mellem dem og afsnitslederen på tværs af formelle ansvarsområder.

## Opgavefordeling

### **Team 1 – Hurtigt i job**

Teamet varetager indsatsen overfor alle ledige inden for de første fire måneders ledighed, herunder jobcentrets infocenter. Fokus er på formidling af ordinære jobs og servicering af virksomheder i forhold til rekruttering af medarbejdere.

### **Team 2 – Forstærket indsats**

Teamet varetager indsatsen overfor ledige, der ikke er i job efter fire måneders ledighed. Teamet sætter ind med aktive tilbud, virksomhedspraktikker, løntilskud m.v.

### **Team 3 – Arbejdsfastholdelse**

Teamet varetager indsatsen overfor sygemeldte borgere og personer i fleksjob og skånejob.

### **Team 4 – Administration**

Teamet varetager administrative opgaver, herunder økonomi og interne støttefunktioner.

### **Stab**

Staben varetager økonomi, analyse, udvikling og politisk betjening.

### **KompetenceKompagniet**

Jobcentret har i 2008 igangsat en proces med at koble den kommunale tilbudsside tættere til jobcentret, så der opnås en større grad af fleksibilitet og evne til løbende at tilpasse de aktive tilbud til de aktuelle behov.