

**BESKÆFTIGELSESPÅN 2010
for
KALUNDBORG KOMMUNE**

INDHOLDSFORTEGNELSE

| | |
|--------------------------------------------------------------------------------------------------------------------------------------------|----------------|
| Forord | side 3 |
| 1. Beskæftigelsesministerens mål for beskæftigelsesindsatsen. | side 4 |
| 1.1. Styrket indsats for at virksomhederne får den arbejdskraft, de har behov for. | side 4 |
| 1.2. Styrket indsats for at nedbringe sygefraværet. | side 4 |
| 1.3. Styrket indsats for at få unge kontanthjælps-, starthjælps-, introduktionsydelses- og dagpengemodtagere i arbejde eller i uddannelse. | side 5 |
| 2. De beskæftigelsespolitiske udfordringer i Kalundborg. | side 5 |
| 3. Strategi og mål for den borgerrettede indsats. | side 6 |
| 3.1 Håndtering af stigende ledighed og arbejdskraftreserven. | side 6 |
| 3.1.1. Strategier for arbejdet med de nyledige. | side 8 |
| 3.1.2. Resultatmål. | side 9 |
| 3.2 Reduktion af sygefravær. | side 9 |
| 3.2.1 Strategier for arbejdet med sygefraværsindsatsen. | side 11 |
| 3.2.2. Resultatmål. | side 12 |
| 3.3. Ungeindsatsen. | side 12 |
| 3.3.1. Strategier for arbejdet med ungeindsatsen. | side 14 |
| 3.3.2. Resultatmål. | side 14 |
| 3.4 Indsatsen for de svageste ledige og udbredelsen af det rummelige arbejdsmarked. | side 14 |
| 3.4.1. Strategier for indsatsen for de svageste ledige. | side 15 |
| 3.4.2. Resultatmål. | side 16 |
| 4. Strategi og mål for den virksomhedsrettede indsats. | side 16 |
| 4.1. Hvor er jobåbningerne. | side 16 |
| 4.1.1. Strategier for virksomhedsindsatsen. | side 17 |
| 4.1.2. Det lokale beskæftigelsesråds plan for særlige virksomhedsrettede initiativer. | side 18 |
| 4.1.3. Resultatmål. | side 18 |
| 5. Strategi og mål for at inddrage andre aktører. | side 19 |
| Bilag | |
| 1. Analyse af arbejdsmarkedsudviklingen og jobcentrets målgrupper i Kalundborg, Maj 2009 – Mploy | |
| 2. Samlet oversigt over jobcentrets resultatmål 2010 | |

Forord

Jobcentrets Beskæftigelsesplan 2010 indeholder de beskæftigelsespolitiske hovedudfordringer og målsætninger for indsatsen i Kalundborg Kommune i 2010. Målene skal ses i lyset af de ændrede konjunkturer med faldende beskæftigelse og stigende ledighed.

På kort sigt skal jobcentret således medvirke til at afhjælpe følgevirkningerne af konjunkturomslaget ved at fastholde den aktive linje, der har kendetegnet indsatsen i de senere år.

På lidt længere sigt skal indsatsen medvirke til at øge arbejdsudbuddet, og dermed modvirke følgerne for arbejdsmarkedet af den demografiske udvikling.

Da ovenanførte er generelt gældende på landsplan, fastholder Beskæftigelsesministeren de fokusområder, der er udmeldt for 2009. Dog er målene – som følge af konjunkturomsvinget – omformuleret til følgende:

1. *Jobcentrene skal sikre, at antallet af ledige med mere end tre måneders sammenhængende ledighed (arbejdskraftreserven) begrænses mest muligt.*
2. *Jobcentrene skal sikre, at antallet af sygedagpengeforløb over 26 uger bliver nedbragt ift. året før.*
3. *Jobcentrene skal sikre, at antallet af unge kontanthjælps-, starthjælps-, introduktionsydelses og dagpengemodtagere under 30 år begrænses mest muligt.*

Beskæftigelsesregion Hovedstaden og Sjælland har fastlagt niveaumål for indsatsen for 2010 ift. ministerens tre mål, som er en regional målsætning, der ikke skal opfyldes af det enkelte jobcenter, men som er retningsgivende for målfastsættelsen i nærværende beskæftigelsesplan.

Som følge af den ændrede arbejdsmarkedssituation har regionen opjusteret to af de mål for 2010, der var opstillet i kontrakten for 2009. Samtidig skal det bemærkes, at regionen finder det endog meget vanskeligt at sætte kvantitative mål på de enkelte områder i den nuværende konjunktursituation, hvilket der også er taget hensyn til i Beskæftigelsesplan 2010 for Kalundborg Kommune.

De beskrevne udfordringer og målsætninger tager – udover ministerens mål - udgangspunkt i den af analysevirksomheden Mploy for LBR Kalundborg udarbejdede rapport *Analyse af arbejdsmarkedsudviklingen og jobcentrets målgrupper i Kalundborg Kommune, maj 2010*, hvilken vedlægges beskæftigelsesplanen som bilag, samt indstillinger til beskæftigelsesplanen fra LBR's arbejdsmarkedskonference maj 2009.

1. Beskæftigelsesministerens mål for beskæftigelsesindsatsen.

1.1. Styrket indsats for at virksomhederne får den arbejdskraft, de har behov for.

I den nye konjunktursituation med stigende ledighed er det vigtigt, at jobcentrene fortsat har maksimalt fokus på, at arbejdskraftreserven bliver begrænset mest mulig for at undgå en stigning i langtidsledigheden og udstødning fra arbejdsmarkedet.

Jobcentrene skal have fokus på, at nyledige ikke bliver en del af arbejdskraftreserven, men finder de mange jobåbninger, der også eksisterer i en lavkonjunktur. Den overordnede opgave for jobcentrene er derfor fortsat at sikre, at ledige hurtigt finder arbejde. Jobcenteret skal i den forbindelse målrette indsatsen for de ledige mod områder på arbejdsmarkedet, hvor der er gode beskæftigelsesmuligheder samt inden for mangelområder. Den største tjeneste, jobcentrene kan gøre virksomhederne, er at få de ledige ud på arbejdsmarkedet så hurtigt som muligt. Jobcentret skal derfor fortsat have fokus på at vende flest mulige ledige dagpenge- og arbejdsmarkedssparate kontanthjælpsmodtagere i døren og fokusere på, at ledige ved alle samtaler bliver præsenteret for konkrete jobs, som de skal søge.

Det er vigtigt, at jobcentrene i indsatsen har fokus på de ledige, og ikke på hvilke redskaber, der skal anvendes i beskæftigelsesindsatsen, da målet for jobcentrene er at få de ledige hurtigst muligt væk fra offentlig forsørgelse og i ordinær uddannelse eller arbejde. Hvis uddannelse er vejen til job skal dette redskab bruges af jobcentrene. Det er vigtigt, at jobcentrene i deres beskæftigelsesindsats har fokus på de områder, hvor der er mangel på arbejdskraft, og specielt har fokus på at rette den opkvalificerende indsats mod områder med mangel på arbejdskraft. Det kan under hensyntagen til den forventede konjunktursituation i 2010 ikke udelukkes, at arbejdskraftreserven vil stige selv i de jobcentre, der har en meget aktiv og effektiv indsats.

På baggrund af ovenstående ændres den konkrete formulering af målet fra 2008 og 2009, således at det ikke indgår i den konkrete formulering af målet, at jobcentrene skal sikre, at arbejdskraftreserven nedbringes, men at der i stedet lægges vægt på, at:

1. indsatsområde - *"Jobcentrene skal sikre, at antallet af ledige med mere end tre måneders sammenhængende ledighed begrænses mest muligt"*

1.2. Styrket indsats for at nedbringe sygefraværet.

De mange personer på sygedagpenge udgør en potentiel arbejdskraftreserve, hvor en intensiv, hurtig og aktiv indsats i jobcentrene vil kunne bidrage til, at flere vender hurtigt tilbage til arbejdsmarkedet. Det er således vigtigt, at jobcentrene har fokus på den tidlige indsats over for sygedagpengemodtagere og samtidig gør en indsats for at få reduceret de langvarige sygedagpengeforløb.

Samlet er en målrettet indsats nødvendig for at modvirke, at de syge ender på førtidspension eller på anden måde på kanten af arbejdsmarkedet. Regeringen har samtidig som målsætning, at sygefraværet skal nedbringes med 20 pct. frem til 2015. Jobcentrene har kun begrænset indflydelse på udviklingen i varigheden af de korte sygedagpengeforløb, mens en tidlig og aktiv sygedagpengeopfølgning har stor betydning for varigheden af de længerevarende sygedagpengeforløb.

På baggrund af ovenstående fastholdes det beskæftigelsespolitiske mål fra 2009 i 2010:

2. indsatsområde - *"Jobcentrene skal sikre, at antallet af sygedagpengeforløb på over 26 uger bliver nedbragt i forhold til året før."*

1.3. Styrket indsats for at få unge kontanthjælps-, starthjælps-, introduktionsydelses- og dagpengemodtagere i arbejde eller i uddannelse.

I en situation med stigende ledighed er der en særlig risiko for, at flere unge under 30 år bliver berørt af ledighed. Det er derfor vigtigt, at jobcentrene i 2010 har endnu mere fokus på de unge og gør en ekstra indsats for at flere unge starter på en kompetencegivende uddannelse, der kan sikre dem en stabil tilknytning til arbejdsmarkedet, således at de unge ikke hænger fast i dagpenge- eller kontanthjælpssystemet.

Der er et stort potentiale i, at flere unge ledige gennemfører en uddannelse. Det vil sikre den enkelte en bedre tilknytning til arbejdsmarkedet på både kort og langt sigt. Der ligger således en stor udfordring for jobcentrene i at sikre, at ingen unge hænger fast i kontanthjælps- eller dagpengesystemet. Det er i den forbindelse vigtigt, at jobcentrene også har fokus på kontant- og starthjælpsmodtagere i matchkategori 4 og 5.

Set i lyset af den forventede konjunktursituation i 2010 kan det ikke udelukkes, at antallet af unge ledige, især dagpengemodtagere, vil stige selv i de jobcentre, der gør en meget aktiv indsats, også i forhold til at få unge uden uddannelse til at tage en kompetencegivende uddannelse.

På baggrund af ovenstående ændres den konkrete formulering af målet fra 2008 og 2009, således at det ikke indgår i den konkrete formulering af målet, at jobcentrene skal sikre at antallet af unge ydelsesmodtagere under 30 år nedbringes, men at der i stedet lægges vægt på, at:

3. indsatsområde - "Jobcentrene skal sikre, at antallet af unge kontanthjælps-, startshjælps-, introduktionsydelses- og dagpengemodtagere under 30 år begrænses mest muligt".

2. De beskæftigelsespolitiske udfordringer i Kalundborg.

Den lokale beskæftigelsesindsats spiller en helt central rolle, hvis det skal lykkes at minimere de negative konsekvenser af lavkonjunkturen for borgere og virksomheder i Kalundborg.

Samtidig står Kalundborg som resten af landet over for en mere langsigtet udfordring i form af mangel på arbejdskraft som følge af den demografiske udvikling. Hvis virksomhederne ikke kan få kvalificeret arbejdskraft, kan det koste lokalsamfundet dyrt – i form af mindsket vækst, tabte arbejdspladser, tabte skatteindtægter og mindre forbrug og service.

Det vurderes derfor at blive vigtigt at arbejde med følgende fokusområder i den lokale beskæftigelsesindsats:

- At håndtere den stigende ledighed. Tilgangen til arbejdskraftreserven skal begrænses mest muligt. De nyledige skal kanaliseres over i de mange jobåbninger, som der uanset lavkonjunktur forventes at opstå lokalt og regionalt.
- At holde fast i den hidtidige fokus på de ledige i arbejdskraftreserven, så færrest mulige personer kommer til at hænge fast i ledigheden. Der skal sættes ind på at forebygge langtidsledighed via bl.a. en tidlig indsats, tætte og hyppige

kontaktforløb, målretning af jobsøgning, opkvalificering til områder med gode jobmuligheder, udbredelse af voksenlærlingeordningen mv.

- At håndtere den stigende ungeledighed. Det handler om at sikre, at de unge bringes i job eller uddannelse ved bl.a. at udnytte mulighederne og incitamenterne i den nye lovgivning, at synliggøre aktuelle og fremtidige jobåbninger, rådgive om målretning af jobsøgning, motivere de unge til uddannelse samt målrette de unges uddannelsesvalg mod de fremtidige mangelområder mv.
- At målrette virksomhedsindsatsen mod virksomheder inden for områder med gode jobmuligheder på kort og længere sigt. Det handler om at sikre, at der etableres flere virksomhedsrettede tilbud til et stigende antal ledige, og at der samarbejdes med virksomhederne om at igangsætte opkvalificering, der kan imødekomme fremtidige behov.
- At undgå at flere trækker sig tidligt tilbage fra arbejdsmarkedet. Det kan bl.a. handle om at fastholde et jobsigte blandt de ældre, der mister jobbet i den aktuelle krise og evt. indlede et samarbejde med de lokale arbejdspladser om udarbejdelsen af aktive seniorpolitikker, så det i stigende omfang bliver muligt for de ældre medarbejdere at vælge gradvis nedtrapning af arbejdstid, tilegne sig de krævede kvalifikationer i jobbet mv.
- At fastholde fokus på det høje sygedagpengefravær. Det kan handle om at sikre en aktiv linje for de sygemeldte, herunder at udnytte mulighederne i den kommende sygedagpengelovgivning for at anvende aktive tilbud i indsatsen over for grupper, som enten ikke er klar til eller ikke har mulighed for at blive helt eller delvist raskmeldt. Endvidere kan der overvejes et samarbejde med de lokale virksomheder, der har et højt antal sygemeldte.

Beskæftigelsesindsatsen for de kommende år i Kalundborg Kommune kan derfor med fordel planlægges med et sigte på dels at håndtere de aktuelle udfordringer som følge af lavkonjunkturen og dels sikre en arbejdsstyrke, der er klar til den næste højkonjunktur.

I øvrigt henvises til afsnit 2, "Beskæftigelsespolitiske udfordringer i Kalundborg" (side 9-18) i BP 10 - Bilag 1 "Analyse af arbejdsmarkedsudviklingen og jobcentrets målgrupper i Kalundborg Kommune" (Mploy – maj 2009).

3. Strategi og mål for den borgerrettede indsats.

Jobcenter Kalundborg vil i hele den borgerrettede indsats have særligt fokus på rettidighed, således at mindstekravene i relation hertil som minimum efterleves.

3.1 Håndtering af stigende ledighed og arbejdskraftreserven.

De seneste fem år har Kalundborg oplevet en positiv udvikling på arbejdsmarkedet med en stigende beskæftigelse og en rekordlav ledighed. Fra sensommeren 2008 er der imidlertid sket et fald i beskæftigelsen, som følge af finanskrisen og den ny konjunktursituation med lavere vækst i den indenlandske efterspørgsel og på eksportmarkederne.

Meget tyder på, at tendensen med faldende beskæftigelse fortsætter et par år endnu. Det forventes, at beskæftigelsen i Østdanmark vil falde med ca. 55.000 frem til 2011.

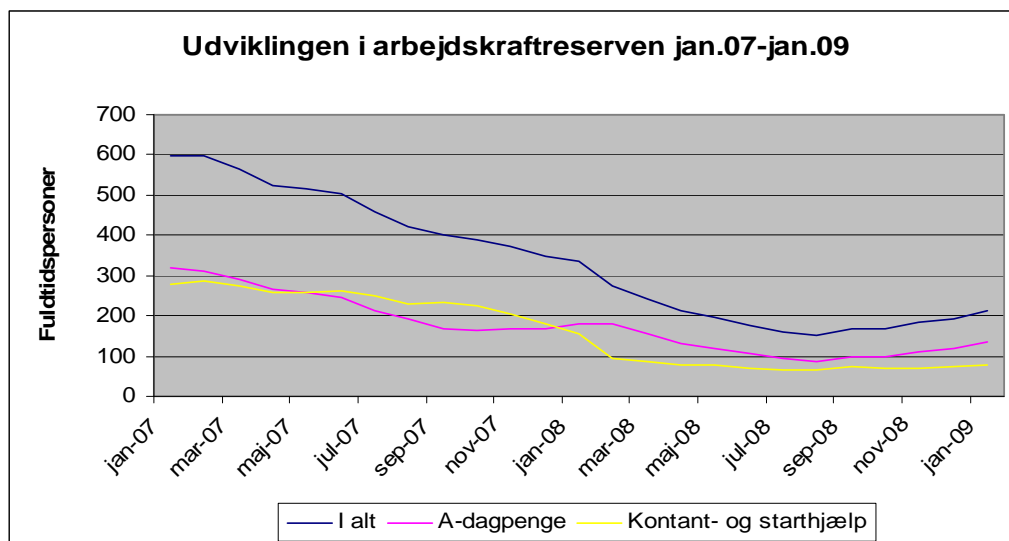
Hvis beskæftigelsen i Kalundborg udvikler sig på linje med tendensen i Østdanmark, kan der forventes et fald i beskæftigelsen på 1.000 – 1.200 fuldtidspersoner. Faldet i beskæftigelsen i Kalundborg medfører stigende ledighed. De seneste måneder er antallet af ledige steget eksplosivt. Siden august 2008 er antallet af ledige steget med ca. 500 personer, således at der i marts 2009 var ca. 700 ledige i Kalundborg. Det svarer til 3,3 pct. af arbejdsstyrken. I et historisk perspektiv er ledigheden dog stadig på et forholdsvis lavt niveau.

| | Ultimo 2008 | Ultimo 2009 | Ultimo 2010 | Ultimo 2011 |
|---------------------------------------|-------------|-------------|-------------|-------------|
| <i>Antal personer</i> | | | | |
| Arbejdsstyrke | 24.438 | 24316 | 24170 | 24097 |
| Arbejdsløse | 510 | 877 | 1082 | 1168 |
| Beskæftigede | 23.928 | 23439 | 23087 | 22929 |
| Ledigheds pct. | 2,1% | 3,6% | 4,5% | 4,8% |
| <i>Årlig ændring i antal personer</i> | | | | |
| Arbejdsstyrke | | -122 | -146 | -73 |
| Arbejdsløse | | 367 | 205 | 86 |
| Beskæftigede | | -489 | -351 | -158 |
| <i>Årlig ændring i procent</i> | | | | |
| Arbejdsstyrke | | -0,5% | -0,6% | -0,3% |
| Arbejdsløse | | 72,0% | 23,4% | 7,9% |
| Beskæftigede | | -2,0% | -1,5% | -0,7% |

Anm.: Kun personer i alderen 16-66 år indgår i målingen.

Kilde: Den registerbaserede arbejdsstyrkestatistik (RAS), Danmarks statistik, BRHS og egne beregninger

Arbejdskraftreserven er reduceret med knap 400 fuldtidsledige (svt. et fald på 65 pct.) fra januar 2007 til januar 2009. Faldet har været mindre procentuelt blandt dagpengemodtagere (-57,7 pct.) end blandt kontant- og starthjælpsmodtagere (-71,9 pct.). I januar 2009 er der 213 fuldtidsledige i arbejdskraftreserven, hvoraf 135 er dagpengemodtagere, mens 78 er kontant- og starthjælpsmodtagere. Kontant- og starthjælpsmodtagerne udgør dermed en større andel af arbejdskraftreserven end tidligere – 58 pct. i januar 2009 mod 47 pct. i januar 2007. Ser man på udviklingen i henholdsvis 2007 og 2008 har faldet været større i 2007 (-44 pct.) end i 2008 (-36 pct.).



Kilde: Jobindsats.dk

Inden for de seneste måneder (januar-marts 2009) har der været en stigning på hele 40 pct. mod et fald på 28 pct. i samme periode året før. Stigningen har været størst blandt dagpengemodtagere, hvor stigningen er på hele 41 pct., medens den blandt kontant- og starthjælpsmodtagere er på 38,5 pct. Konjunkturændringen synes dermed at have ramt arbejdskraftreserven såvel forsikrede som ikke-forsikrede.

Faldet i beskæftigelsen vil gøre sig gældende i de fleste brancher, men især bygge/anlægsbranchen og industrien forventes at blive hårdt ramt. I Kalundborg Kommune arbejder relativt mange borgere inden for byggeriet og industrien. Derfor kan Kalundborg blive ramt hårdere af lavkonjunktoren end regionen som helhed.

Stigningen i ledigheden rammer især de unge og ikke-faglærte. Disse grupper har typisk løsere ansættelsesformer, er nyuddannede med ringe jobberfaring og/eller har en høj jobomsætning. Samtidig rammer stigningen særligt mænd, da de i højere grad end kvinder er beskæftiget inden for industrien og bygge/anlægssektoren, der er hårdt ramt af lavkonjunktoren.

Ift. a-kasserne er der især mange ledige i arbejdskraftreserven blandt medlemmer af 3F's, HK's, Kristeliges, FTF's og ASE's a-kasser, som tilsammen udgør 72 pct. af arbejdskraftreserven.

Fremadrettet vil de enkelte a-kasser blive påvirket forskelligt af de ændrede konjunkturer. Nogle a-kasser er mere konjunkturafhængige end andre, og arbejdskraftreserven vil derfor også blive påvirket forskelligt. 3F, Bygge- og Anlæg samt Kristelige er således mere konjunkturafhængige end f.eks. FOA og Danske Sundhedsorganisationer. For de meget konjunkturfølsomme a-kasser vurderes det, at ledighedsstigningen vil slå fuldt igennem på arbejdskraftreserven. For de mindre konjunkturfølsomme akasser vil ledighedsstigningen slå delvist igennem, mens arbejdskraftreserven i a-kasser med offentligt ansatte ikke bliver berørt.

Tabel 1. Beregning af arbejdskraftreserven i Kalundborg

| | Faktiske tal for | Prognose for dec. | | Prognose for dec. | |
|--------------------------|------------------|-------------------|-------------|-------------------|-------------|
| | jan. 09 | 09 | | 10 | |
| | Antal | Antal | Udv. i pct. | Antal | Udv. i pct. |
| DP i alt | 135 | 209 | 55% | 280 | 34% |
| Ikke konjunkturfølsomme | 9 | 9 | 0% | 9 | 0% |
| Lidt konjunkturfølsomme | 36 | 49 | 35% | 58 | 20% |
| Meget konjunkturfølsomme | 84 | 144 | 71% | 203 | 41% |
| Uoplyst | 6 | 8 | 35% | 10 | 20% |
| KTH/STH | 78 | 98 | 25% | 111 | 14% |
| I alt | 213 | 307 | 44% | 391 | 27% |

Uoplyst dækker over, at tal under 3 af diskretionshensyn er markeret med * i Jobindsats.dk. Disse er fremskrevet med samme procent som lidt konjunkturfølsomme a-kasser.

Kilde: Jobindsats.dk og BRHS

Samlet forventes en stigning i arbejdskraftreserven for forsikrede ledige på 55 pct. i 2009 og 34 pct. i 2010, medens stigningen for ikke-forsikrede ledige forventes at blive på 25 pct. i 2009 og 14 pct. i 2010. Den samlede stigning i arbejdskraftreserven forventes dermed at blive på 44 pct. i 2009 og 27 pct. i 2010.

3.1.1. Strategier for arbejdet med de nyledige

For at sikre at tilgangen til arbejdskraftreserven begrænses mest muligt vil Jobcenter Kalundborg arbejde efter princippet: **Hurtigt ind – hurtigt ud – hyppig kontakt.**

Dette medfører, at lykkes det ikke at "vende i døren", skal der fra så tidligt et tidspunkt som muligt i et ledighedsforløb etableres hyppig kontakt med den ledige med fokus på jobåbninger, jobsøgning og kompetencer.

De målgrupper, der vil kræve særlig opmærksomhed, vil være unge mænd under 30 år, seniorer og generelt ledige der kommer fra konjunkturfølsomme brancher, og det vil i denne forbindelse være vigtigt at have fokus på muligheder for brancheskifte eventuelt gennem omskoling rettet mod flaskehals- og mangelområder samt virksomhedsnære tilbud.

På denne måde vil jobcentret i samarbejde med virksomhederne, a-kasserne og uddannelsesinstitutionerne søge at ruste arbejdsmarkedet i Kalundborg bedst muligt til næste vækstperiode og konjunkturopsving og samtidig modvirke, at den nuværende krise på arbejdsmarkedet medfører en unødigt stigning i langtidsledigheden med mulighed for udstødning fra arbejdsmarkedet og dermed faldende erhvervsfrekvens til følge.

3.1.2. Resultatmål

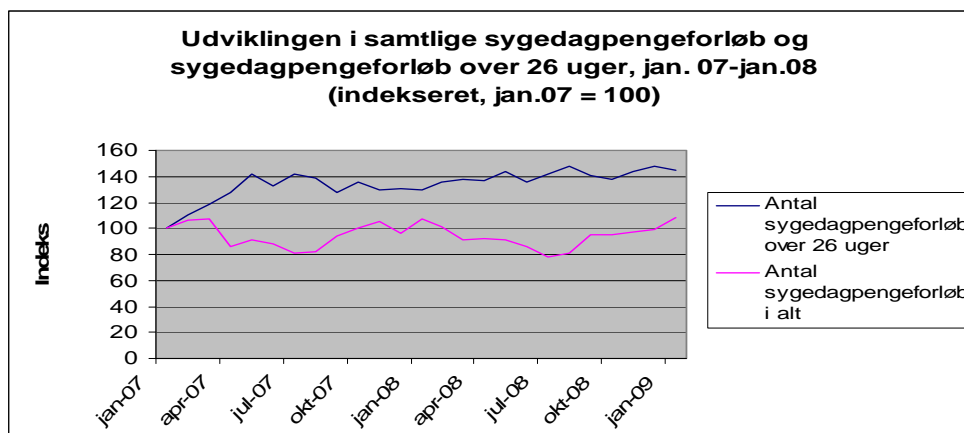
På baggrund af den hidtidige udvikling i arbejdskraftreserven samt en forventning om en markant stigende ledighed i 2009 og fortsat stigende ledighed i 2010 opstilles følgende mål for arbejdskraftreserven:

Mål 1 – Arbejdskraftreserven (ministermål)

Antallet af personer i arbejdskraftreserven begrænses til 391 personer i december 2010, sv. en stigning på max. 27 pct. fra december 2009 til december 2010.

3.2 Reduktion af sygefravær.

Antallet af sygedagpengeforløb over 26 uger er steget med 44 pct. fra januar 2007 til januar 2009. I januar 2009 er der i alt 325 sygedagpengeforløb over 26 uger i Kalundborg. Antallet af forløb over 26 uger er steget mere end det generelle sygefravær, og det er således især varigheden af forløbene, der er steget. De langvarige forløbs andel af det samlede antal sygedagpengeforløb er da også steget fra 15,9 pct. i januar 2007 til 21,3 pct. i oktober 2008.



Kilde: Jobindsats.dk og egne beregninger.

Anm.: En del af udviklingen i forløb i alt fra juli 2008 skyldes udvidet arbejdsgiverperiode. Dette skønnes for perioden herefter at bære ca. 1/2 af ændringen ift. samme måned året før.

I januar 2009 var der ca. 1.400 personer i Kalundborg, der var berørt af sygedagpenge. Det svarer til knap 900 fuldtidspersoner. Det betyder, at 2,7 pct. af den 16-66-årige befolkning i kommunen modtager sygedagpenge.

Følgende grupper udgør i januar 2009 de største andele af jobcenterets sygedagpengemodtage:

- Kvinder (ca. 54 pct.)
- Personer mellem 30-49 år (ca. 51 pct.)
- Personer med dansk baggrund (ca. 95 pct.)

Det seneste års stigning i antallet af sygedagpengemodtagere har primært ramt mændene i Kalundborg. Hvor andelen af kvinder blandt sygedagpengemodtagerne er faldet med ca. 1 pct., svarende til 7 personer, er andelen af mænd steget med 17 pct. Det svarer til en stigning på 60 personer.

Ældre over 50 år er den aldersgruppe, der er steget mest i løbet af det seneste år. Antallet af sygedagpengemodtagere i gruppen er steget med 9 pct., hvilket svarer til ca. 30 personer.

Karakteristika for sygedagpengemodtagere i Kalundborg. Januar 2009

| | Fuldtidspersoner | Andel januar 2008 | Andel januar 2009 | Udvikling januar 2008 - januar 2009 |
|------------------------------|------------------|-------------------|-------------------|-------------------------------------|
| Kvinder | 491 | 58,4% | 54,2% | -1,4% |
| Mænd | 414 | 41,6% | 45,8% | 17,1% |
| 16-29 år | 100 | 11,5% | 11,2% | 3,0% |
| 30-49 år | 462 | 51,6% | 51,0% | 5,2% |
| Over 50 år | 342 | 36,9% | 37,8% | 8,8% |
| Dansk | 859 | 95,2% | 95,0% | 6,0% |
| Vestlig baggrund | 17 | 2,2% | 1,9% | -10,5% |
| Ikke-vestlig baggrund | 29 | 2,7% | 3,2% | 26,1% |
| I alt | 904 | 100,0% | 100,0% | 6,3% |

Kilde: Jobindsats.dk og egne beregninger

Andelen af personer med dansk baggrund blandt sygedagpengemodtagerne er steget med 6 pct. i årsperioden. Det svarer til ca. 50 personer. Andelen af personer med ikke-vestlig baggrund er procentvist steget mest (26 pct.), men stigningen svarer kun til 6 personer.

Risikoen for sygefravær afhænger i høj grad af, hvilke påvirkninger fra arbejdsmiljøet man udsættes for i det daglige arbejde. Arbejdsmiljøet er meget forskelligt fra branche til branche, og dermed varierer de påvirkninger, som lønmodtagerne udsættes for.

Sygefraværtsforskningen peger på, at knap 40 pct. af det samlede sygefravær kan tilskrives arbejdsmiljøet¹. Arbejdsmiljøet kan forklare:

- Ca. 49 pct. af sygefraværet blandt ikke-faglærte
- Ca. 45 pct. af sygefraværet blandt faglærte
- Ca. 22-35 pct. af sygefraværet blandt funktionærer

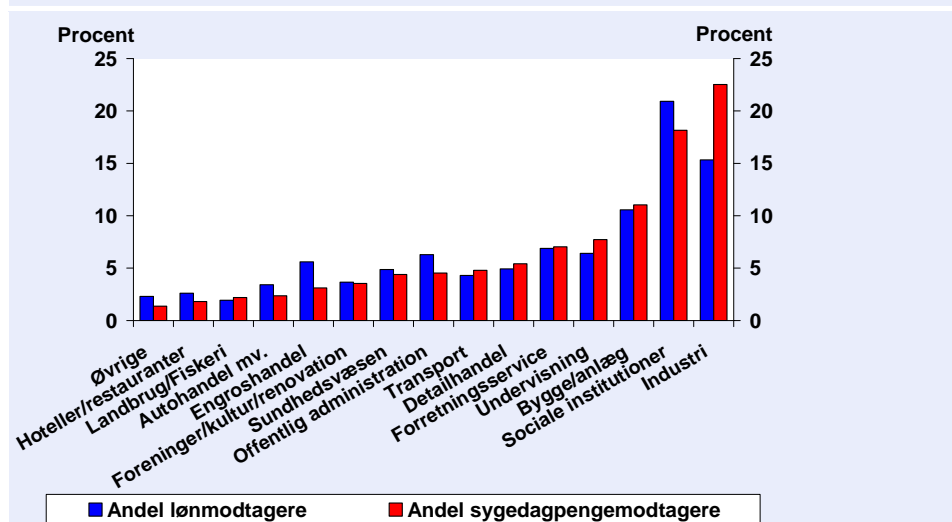
¹ Jf. Det Nationale Forskningscenter for Arbejdsmiljø (2003): *Sygefravær i et arbejdsmiljøperspektiv*.

Nogle brancher er mere udsat for påvirkninger fra arbejdsmiljøet end andre. Forskellene afspejler foruden arbejdsmiljøet, variationer i både stillingskategorier, ledelses- og sygdomskulturer, livsstil, såvel som forskellige køns- og aldersprofiler blandt de ansatte.

I sygefraværskforskningen er der identificeret en række brancher, der har særlig høj sygefravær². I Kalundborg har særlig lønmodtagere fra industrien et højt sygedagpengefravær. Branchen tegner sig samlet for 23 pct. af sygedagpengefraværet, men udgøres af kun 15 pct. af lønmodtagerne.

Brancherne industri, bygge/anlæg, undervisning, forretningservice, detailhandel og transport har alle en højere andel syge, end andelen af lønmodtagere tilskrives.

Det branchebestemte sygefravær i Kalundborg. 2007



Kilde: Særkørsel fra Danmarks Statistik baseret på sygedagpengeregisteret og RAS samt egne beregninger.
Anm.: Sygedagpengefravær blandt selvstændige

3.2.1 Strategier for arbejdet med sygefraværsindsatsen.

Forudsætningen for at jobcentret skal kunne gøre en forskel er, at såvel de kvantitative som de kvalitative ressourcer er tilstede i jobcentret, således at en forebyggende og tidlig indsats kan gives.

Der skal således i indsatserne være fokus på brugen af de muligheder, den nye sygedagpengelovgivning, som implementeres henover 2. halvår 2009, giver, herunder så tidlige samtaler med den sygemeldte som muligt med henblik på hurtig afdækning.

Herudover bør der være fokus på arbejdsmiljøproblematikkerne, således at forebyggende indsats kan gives i samarbejde med alle relevante aktører herunder virksomhederne, Arbejdstilsynet, a-kasser og fagbevægelse, offentlige institutioner m.v.

Jobcentret vil i arbejdet med sygefraværsindsatsen tage udgangspunkt i:

-**Omsorg** – forstået som tidlig indsats før sager lukkes ned ved 52 ugers sygefravær. Tidlig indsats skal tage udgangspunkt i begrebet "omsorg". Fokus på rettidighed – og sammenhængen her til "omsorg".

-**Hypptigt samspil** mellem borger, jobcenter, faglige organisationer, virksomhed, læger mv.

² Jf. Beskæftigelsesministeriet (2008): *Analyse af sygefraværet* baseret på Det Nationale Forskningscenter for Arbejdsmiljø (2006).

-**Viden** om de virksomheder der producerer flest syge + kontakt til virksomhederne i samspil med Arbejdstilsynet, læger, faglige organisationer m.fl.

I forhold til de sygemeldte vil væsentlige værktøjer i indsatsen være ressourceafklaring og motivation, oplysning samt øget brug af revalidering mod områder med gode jobmuligheder.

I forhold til kontakten til virksomhederne og den forebyggende indsats vil indgåelse af partnerskabsaftaler med både private og offentlige virksomheder være en hjørnesten i arbejdet.

3.2.2. Resultatmål

På baggrund af den hidtidige udvikling i antal sygedagpengeforløb over 26 uger med stort set konstant stigning i perioden januar 2007 til december 2008 (tendenser til fald sidst i perioden), og den øgede fokus på området (herunder implementering af regeringens handlingsplan) opstilles følgende mål for 2010:

Mål 2 – Sygefravær over 26 uger (ministermål)

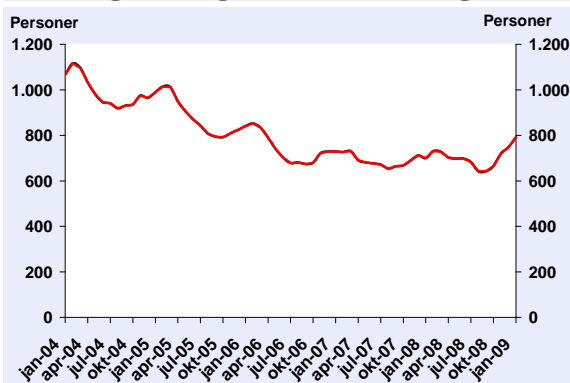
Antallet af sygedagpengeforløb over 26 uger skal nedbringes med 6 pct. i 2010 i forhold til december 2009 – dvs. antal forløb i december 2010 skal maksimalt være på ca. 260.

3.3. Ungeindsatsen

Udviklingen i antallet af unge på offentlig forsørgelse har været positiv de senere år. Antallet af unge på offentlig forsørgelse er faldet med 30 pct. inden for den fireårige periode frem til konjunkturomsvinget (august 2004 til august 2009). Det svarer til knap 300 personer. Siden konjunkturomsvinget og frem til januar 2009 er antallet af unge på offentlig forsørgelse imidlertid steget med 23 pct., svarende til ca. 150 personer.

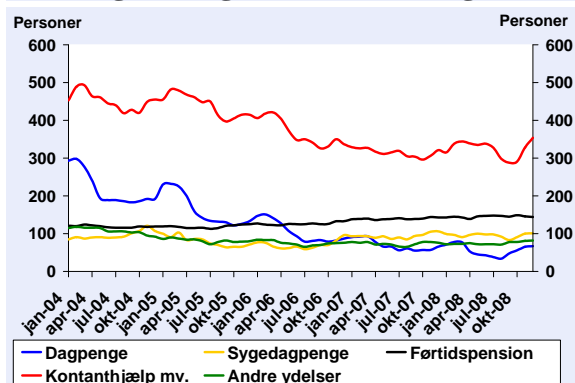
Udviklingen omfatter en stor reduktion i antallet af a-dagpenge- og kontanthjælpsmodtagere, og stigninger i antallet af unge modtagere af førtidspension og sygedagpenge.

Udviklingen i antallet af unge på offentlig forsørgelse i Kalundborg.



Kilde: Jobindsats.dk og egne beregninger (Mploy)

Udviklingen i antallet af unge på offentlig forsørgelse i Kalundborg



Kilde: Jobindsats.dk og egne beregninger (Mploy)

I januar 2009 modtager 1,3 pct. af de unge i Kalundborg a-dagpenge, 7 pct. modtager kontanthjælp, 1,9 pct. modtager sygedagpenge, 1,4 pct. modtager andre ydelser, mens 2,8 pct. af de unge modtager førtidspension. Samlet set er andelen af unge på offentlig forsørgelse på ca. 15 pct. Det er en høj andel sammenlignet med de øvrige kommuner samt regionen og landet som helhed.

Som følge af at ledigheden blandt unge forventes at stige mere end for øvrige grupper, forventes antallet af arbejdsmarkedsparate unge at stige med 56 pct. i 2009 og 27 pct. i 2010, hvilket svarer til 2/3 af den forventede ledighedsstigning.

Beregning af ledighedsudviklingen blandt unge (18-29 år) i Kalundborg

| | Faktiske tal for jan. 09 | Prognose for dec. 09 | | Prognose for dec. 10 | |
|---------------------------|--------------------------|----------------------|-------------|----------------------|-------------|
| | Antal | Antal | Udv. i pct. | Antal | Udv. i pct. |
| Arbejdsmarkedsparate | 214 | 334 | 56% | 425 | 27% |
| Ikke-arbejdsmarkedsparate | 240 | 240 | 0% | 240 | 0% |
| I alt | 454 | 574 | 27% | 665 | 16% |

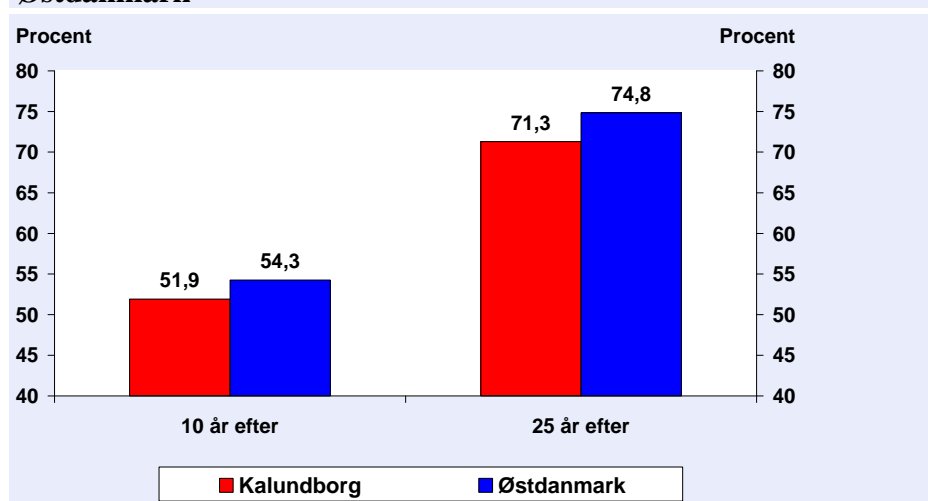
Kilde: Jobindsats.dk, BRHS og egne beregninger

Den stigende ungeledighed skaber behov for at sikre, at flere unge påbegynder og fastholdes i uddannelse. Dette gælder ikke mindst i en periode med svagerere konjunkturer, hvor jobmulighederne er ringere og hvor jobcenteret har kontakt med en større gruppe af unge, som endnu ikke har fået en uddannelse.

Kun ca. 52 pct. af de unge i Kalundborg, der forlader folkeskolen – med det nuværende uddannelsesmønster - forventes at gennemføre en uddannelse over de næste 10 år. Det er specielt i udkantssområderne, i nogle forstadskommuner og i de små ø-kommuner, at det forventede uddannelsesniveau for ungdomsårgangen 2006 er lavt. Både med hensyn til ungdomsuddannelse og videregående uddannelse ligger kommunerne Ishøj, Lolland, Kalundborg, og Samsø på landsplan blandt de ti kommuner med laveste andele.

Dette betyder, at en betragteligt del af de unge får svært ved at opretholde en stabil beskæftigelse på et arbejdsmarked med stigende kvalifikationskrav.

Andelen af unge, der afsluttede folkeskolen i 2006, som forventes at opnå en uddannelse inden for hhv. 10 og 25 år i Kalundborg og Østdanmark



Kilde: Fremskrivning fra Undervisningsministeriet

Anm.: Med uddannelse forstås i denne sammenhæng en erhvervsfaglig og en kort-, mellemlang- eller lang videregående uddannelse.

3.3.1. Strategier for arbejdet med ungeindsatsen.

Indsatsen for at begrænse antallet af unge ydelsesmodtagere mest muligt skal især fokusere på:

- Nyledige med kompetencegivende uddannelse skal hurtigt tilbage i job.
- Ledige uden kompetencegivende uddannelse skal motiveres til at gennemføre en ordinær kompetencegivende uddannelse – herunder især mænd, som er ved at opbygge et uddannelsesefterslæb.
- Øget samarbejde mellem jobcentrene, UU-centrene og uddannelsesinstitutionerne.
- Tidlig og intensiv kontakt.
- Øget anvendelse og koordination af mentorordningen især over for de svagere grupper.
- Fortsætte aktivlinjen for både dagpengemodtagere og øvrige ydelsesmodtagere.
- Udvikle nye former for tilbud for målgruppen.

Det vil være jobcentrets mål at medvirke til at udbygge samarbejdet mellem skole, familie og fritid på tværs af den kommunale organisation med henblik på at skabe tværfagligt samarbejde med "kortere reaktionstid" samt synlighed omkring uddannelses- og gode jobmuligheder. Det er jobcentrets mål, at vi gennem det udbyggede samarbejde i løbet af 2010 har skabt 10 solstrålehistorier ("Mælkebøttebørn").

3.3.2. Resultatmål

På baggrund af den hidtidige udvikling i antal unge ydelsesmodtagere med et fald på 30 pct. i perioden august 2004 til august 2009 og en stigning på 23 pct. fra september 2008 til januar 2009, samt en forventning om en markant stigende ledighed blandt unge i 2009 og fortsat stigning i 2010 opstilles følgende mål for 2010:

Mål 3 – Unge (ministermål)

Antallet af unge ydelsesmodtagere begrænses til 665 fuldtidspersoner i december 2010, svt. en stigning på 16 pct. fra december 2009 til december 2010.

Jobcenter Kalundborg har dermed – som konsekvens af konjunkturudviklingen – opjusteret det mål for 2010, der var fastsat i Beskæftigelsesplanen for 2009. Opjusteringen svarer til ca. 160 flere unge ledige.

3.4 Indsatsen for de svageste ledige og udbredelsen af det rummelige arbejdsmarked.

For i videst mulige omfang at undgå, at nedsvinget i konjunkturerne på grund af finanskrisen fører til udstødning fra arbejdsmarkedet og dermed reduktion af erhvervsfrekvensen i Kalundborg, vil det fortsat være vigtigt at have fokus på de svageste ledige.

Undersøgelser i en række kommuner har kortlagt, hvilke barrierer der typisk gør sig gældende for kontanthjælpsmodtagere i match 4-5. Der er oftest tale om fysiske eller psykiske problemer, som er kombineret med sociale problemer eller

adfærdsvanskeligheder. Herudover er det kendetegnende for gruppen, at stort set alle vurderes at mangle kvalifikationer eller uddannelse.

Typiske primære barrierer i forhold til arbejdsmarkedet for ikke-arbejdsmarkedsparete kontanthjælpsmodtagere

- Psykiske problemer (hovedbarriere for ca. 20-30 pct.)
- Fysiske problemer (hovedbarriere for ca. 20-30 pct.)
- Mangelfulde sociale kompetencer (hovedbarriere for ca. 20 pct.)
- Sociale problemer (hovedbarriere for ca. 5-10 pct.)
- Misbrugsproblemer (hovedbarriere for ca. 5 pct.)

Kilde: mploy (2008): Gennemgang af 662 sager for kontanthjælpsmodtagere i match 4-5 i et sjællandsk jobcenter samt mploy (2009): gennemgang af sager for 150 kontanthjælpsmodtagere i match 4-5 i et sjællandsk jobcenter.

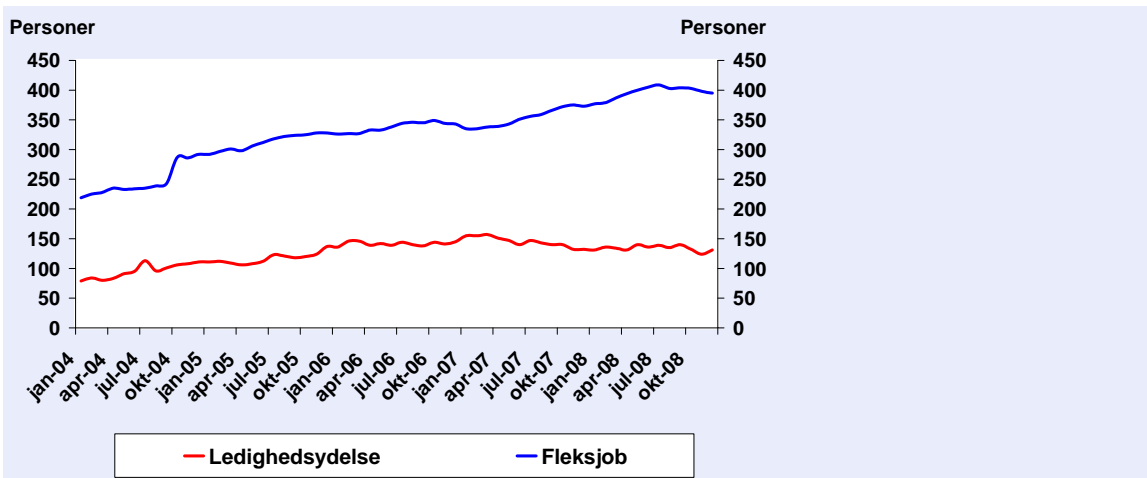
Kontanthjælpsmodtagerne i match 4-5 lider ofte under en kombination af flere jobmæssige barrierer.

I 4. kvartal 2008 var der 726 fuldtidspersoner i matchgruppe 4-5, hvilket var en stigning på ca. 17 pct i forhold til samme periode året før, hvor der var 619 fuldtidspersoner. Særligt i gruppen af unge kontanthjælpsmodtagere er andelen af ikke-arbejdsmarkedsparete (match 4-5) stor. Ca. 66 pct. af de unge ydelsesmodtagere vurderes således ikke at være til rådighed for arbejdsmarkedet.

Antallet af borgere i Kalundborg, som er beskæftiget i fleksjob, er steget med ca 80 pct. over de seneste fem år. Udviklingen betyder, at der i slutningen af 2008 er ca. 400 personer i Kalundborg, som har et fleksjob. I samme periode er antallet af ledighedsydelsesmodtagere imidlertid også steget med godt 60 pct. til et niveau på ca. 130 personer.

Tendensen viser, at der siden sommeren 2008 er et svagt fald i antallet af personer i fleksjob, medens antallet på ledighedsydelse synes stigende ved årets udgang. Dette indikerer, at faldet i beskæftigelsen også rammer personer i fleksjob og dermed de svageste grupper på arbejdsmarkedet.

Udviklingen i antallet af fuldtidspersoner på ledighedsydelse og i fleksjob. Januar 2004 til december 2008



Kilde: Jobindsats.dk og egne beregninger

3.4.1. Strategier for indsatsen for de svageste ledige.

For at sikre en høj erhvervsfrekvens i Kalundborg Kommune vil det i forhold til de ikke-arbejdsmarkedsparede (match 4-5) ydelsesmodtagere være vigtigt, at jobcentret for at øge arbejdsmarkedsparetheden arbejder med en langsigtet indsats i form af et generelt mildt og kontinuerligt pres hen mod en specialiseret indsats målrettet den enkelte ledige bl.a. gennem opkvalificering samt afstemning af forventninger med virksomhederne i forhold til, hvad de kan forvente, at de ledige kan.

Det vil i indsatserne for de svageste ledige være vigtigt at udvikle samarbejdet med:

- Voksen-Handicap afdelingen
- Børn & Familie afdelingen
- Misbrugscentre
- Socialpsykiatrien
- Ydelseskantoret
- Læger
- Mentorer

Herudover i videst mulige omfang at sikre et rummeligt arbejdsmarked gennem fokus på tæt virksomhedskontakt og opfølgning, herunder støtte og brug af mentorer på virksomhederne.

Sammenfattende skal indsatserne sikre, at "holde de svage ledige varme" bl.a. via jobcenterets kursuscenter + fokus på opkvalificering. Dvs. gøre de svage ledige klar via bearbejdning af sociale og psykologiske barrierer til, når konjunkturerne vender.

3.4.2. Resultatmål.

For at modvirke udstødning fra arbejdsmarkedet og sikre en så høj erhvervsfrekvens som muligt vil målet for indsatserne for de svageste ledige i 2010 være:

Mål 4 – De svageste ledige.

- A. Antallet af ydelsesmodtagere i matchgruppe 4-5 skal nedbringes til maksimalt ca. 690 fuldtidspersoner i 4. kvartal 2010, hvilket svarer til en reduktion på 5 pct. i forhold til 4. kvartal 2008.***
- B. Antallet af ledighedsydelsesmodtagere skal nedbringes til maksimalt 120 fuldtidspersoner i 4. kvartal, hvilket svarer til en reduktion på godt 6 pct. i forhold til 4. kvartal 2008.***

4. Strategi og mål for den virksomhedsrettede indsats.

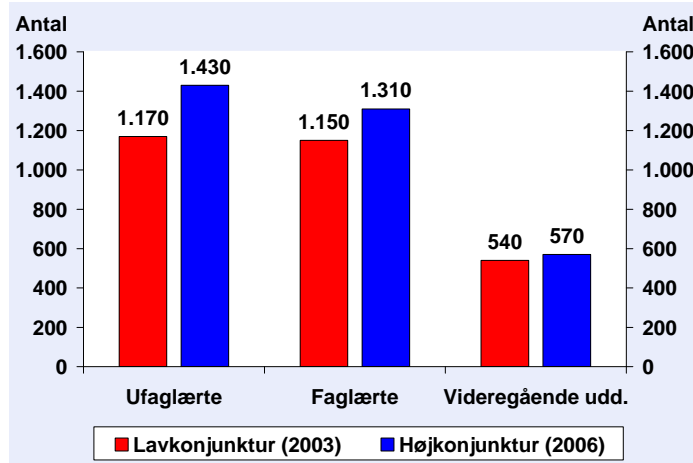
4.1. Hvor er jobåbningerne.

Uanset konjunkturerne er der stillinger, som bliver ledige og skal genbesættes, ligesom den teknologiske udvikling og globaliseringen betyder, at der hvert år nedlægges og oprettes et stort antal job.

Det danske arbejdsmarked er således kendetegnet ved en stor jobomsætning, uanset om der er lav- eller højkonjunktur. Dette kan eksemplificeres ved, at der i Kalundborg opstod ca. 2.900 nye job under lavkonjunktureren i 2003 og ca. 3.300 nye job under højkonjunktureren i 2006.

Selv om det ikke-faglærte arbejdsmarked rammes hårdest af den økonomiske krise, kan der forventes mange nye job i det kommende år. På baggrund af erfaringerne fra 2003 er der udsigt til, at der i løbet af 2009 vil komme op mod ca. 1.100 nye job for ikke-faglærte personer i Kalundborg.

Antallet af årlige nye job på arbejdsmarkedet i Kalundborg. 2003 og 2006



Kilde: Danmarks Statistik, AE-rådet og egne beregninger

Anm.: Der er på baggrund af AE-rådets analyse, foretaget en teknisk nedskalering af den landsdækkende udvikling i jobskabelsen på arbejdsmarkedet i 2003 og 2006 til niveauet i Kalundborg. Nedskaleringen af den landsdækkende udvikling til det lokale niveau er forbundet med usikkerhed.

4.1.1. Strategier for virksomhedsindsatsen.

En af jobcentrets store udfordringer i det virksomhedsrettede arbejde er jobcenterets image. Imagepleje kræver bearbejdning via positiv synliggørelse f.eks. af de gode resultater samt et styrket samarbejde med de virksomheder, der gerne vil samarbejdet.

Jobcentret vil gennem markedsføring af jobcentrets tilbud samt ved både at tilbyde virksomhederne støtte til selv at annoncere efter den ønskede arbejdskraft på Jobnet.dk og tilbyde at lægge jobordrer på Jobnet.dk for virksomhederne medvirke til, at virksomhedernes arbejdskraftbehov løses hurtigt og effektivt.

I indsatsen for at løse virksomhedernes arbejdskraftbehov hurtigt og effektivt er det samtidig vigtigt, at jobcenteret i sin løbende kontakt med virksomhederne indsamler informationer om virksomhedernes nuværende og fremtidige arbejdskraftbehov. Disse informationer er vigtig viden i jobcenterets borgerrettede indsats, hvor jobcenterets målgrupper skal vejledes og opkvalificeres mod områder med gode beskæftigelsesmuligheder.

For at kunne fastholde en så høj erhvervsfrekvens som muligt i Kalundborg Kommune skal den virksomhedsrettede indsats være med til at sikre en udbygning af det rummelige arbejdsmarked igennem dialog med virksomhederne.

Strategien skal udmøntes dels ved at indgå aftaler med en række virksomheder om opkvalificerende forløb, der sikrer de svageste borgere en reel chance for at komme ind på arbejdsmarkedet. Dels via dialog med virksomhederne om fastholdelse af sygemeldte personer og personer med nedsat arbejdsevne på arbejdsmarkedet eksempelvis gennem trepartsdialog mellem jobcentret, virksomheden og den enkelte i risikosager på sygedagpenge.

Etablering af partnerskabsaftaler skal i denne forbindelse bidrage til et mere systematiseret og sammenhængende samarbejde med virksomheder om opkvalificering og indslusning af kontanthjælpsmodtagere, primært fra matchgruppe 3 & 4, forebyggende og tidlig indsats ved sygefravær samt etablering af fleksjob.

Herudover skal den virksomhedsrettede indsats bidrage til en opkvalificering af de ledige ved i stigende grad at inddrage virksomhederne aktivt i opkvalificeringen af ledige dagpenge- og kontanthjælpsmodtagere, fx via løntilskud, arbejdspraktik eller jobrotation og jobpakker. Særligt vækstvirksomheder og virksomheder inden for flaskehalsområderne vil i denne forbindelse være naturlige samarbejdspartnere.

Det vil i den nuværende konjunktursituation være vigtigt at have fokus på kompetencebehovene i fremtiden. I den sammenhæng også fokus på de ledige, der fyres nu, og som ikke har de kompetencer, der efterspørges på den anden side af krisen. Det vil i denne sammenhæng være vigtigt at have særlig opmærksomhed på varslingssager med henblik på en tidlig indsats i forhold til virksomheder, der har varslet afskedigelser.

4.1.2. Det lokale beskæftigelsesråds plan for særlige virksomhedsrettede initiativer.

Det lokale beskæftigelses råd (LBR) i Kalundborg prioriterer, at LBR's bevilling i 2010 anvendes til følgende virksomhedsrettede initiativer:

- Markedsføring af jobcentrets tilbud og formidling af gode eksempler fra beskæftigelsesindsatsen i Nordvestsjælland gennem udgivelse af avisen "Arbejdsmarkedet" i samarbejde med Jobcenter Holbæk og Jobcenter Odsherred 2 gange årligt.
- Promovering af lokale virksomheder, der gør en særlig indsats i forhold til enten fastholdelse af medarbejdere, at øge beskæftigelsen for unge under 30 år eller personer med en anden etnisk baggrund end dansk, nedbringelse af sygefraværet eller i anden henseende udviser et socialt ansvar. Promoveringen skal bidrage til at øge de lokale virksomheders interesse for initiativer, der bidrager til at forøge erhvervsfrekvensen og dermed udbuddet af arbejdskraft i Kalundborg.
- Projekter der understøtter nye samarbejdsformer og en fælles indsats for at nedbringe sygefraværet.
- Projekter, der indbefatter særlige initiativer for udsatte grupper på arbejdsmarkedet herunder understøtning af etablering af partnerskabsaftaler. Her lægger LBR især vægt på initiativer, der har fokus på at øge antallet af fleksjob og skånejob, øge brugen af mentorordning, formidlingsaktiviteter overfor ledige med andre problemer end ledighed og projekter, der sikrer unge under 30 år de kompetencer, som arbejdsmarkedet efterspørger.
- LBR prioriterer ligeledes projekter som omfatter samarbejde med nabojobcentre herunder samarbejde vedr. den virksomhedsrettede indsats.

4.1.3. Resultatmål

Mål 5 – Virksomhedsindsatsen

A. Inden udgangen af 2010 skal der være indgået minimum 50 partnerskabsaftaler med de største virksomheder.

B. Antallet af etablerede ordinære fleksjob skal øges med 10% i forhold til året før.

5. Strategi og mål for at inddrage andre aktører.

Jobcenteret opgør forløb hos andre aktører som alle de forløb udenfor jobcenteret, hvor jobcentret betaler for et sammenhængende kontaktføreløb. De tilfælde, hvor jobcentret alene betaler for en uddannelses-/aktiveringsindsats, betragter jobcenteret ikke som forløb hos andre aktører.

Jobcentret vil i 2010 anvende de landsdækkende centrale rammeaftaler indgået i forhold til obligatorisk udlæg af ledige med en længerevarende uddannelse. Det betyder blandt andet, at ledige akademikere vil blive visiteret til andre aktører.

Jobcentret vil endvidere anvende de øvrige centrale rammeaftaler indgået af Arbejdsmarkedsstyrelsen (serviceudbud, jobsøgningsudbud, "hurtigt i gang"-udbud) i det omfang forløbene vurderes, at være relevante for målgrupper i jobcentret og kan give en bedre effekt af indsatserne.

Jobcentret vil herudover anvende andre aktører i de tilfælde, hvor det vurderes, at:

- Der er målgrupper med særlige behov for en specialiseret indsats.
- Der er andre aktører, som har særlige kompetencer i forhold til en indsats for bestemte grupper af ledige.
- Der er mulighed for at nå nye delarbejdsmarkeder, og ad den vej få kontakt med en større bredde af virksomheder.