



Beskæftigelsesregion
Hovedstaden & Sjælland

Resultater af beskæftigelsesindsatsen

Jobcenter Tårnby

4. status 2011



Oktober 2011

INDHOLDSFORTEGNELSE

1. SAMMENFATNING	1
2. RESULTATERNE AF INDSATSEN I JOBCENTER TÅRNBY	1
2.1 Status på de 4 ministermål	1
3. TVÆRGÅENDE UDFORDRINGER	2
3.1 Sammenfatning	2
3.2 Udfordring 1: Indsatsen for nedbringelse af langtidsledigheden	2
3.3 Udfordring 2: Indsats til tiden	3
3.4 Udfordring 3: Indsatsen for midlertidigt passive kontant- og starthjælpsmodtagere	3

BILAG

SIDE 8 - 32

1. SAMMENFATNING

Jobcenter Tårnby – der varetager beskæftigelsesindsatsen for Tårnby og Dragør Kommuner – har i status for august 2011 mange positive resultater af indsatsen.

Således er jobcentret godt på vej i forhold til indfrielsen af jobcentrets lokale mål i 2011 for de fire nationale beskæftigelsesmål, hvor jobcentret på alle fire områder har reduceret antallet af ydelsesmodtagere siden status ved forrige individuelle dialogmøde i 2011.

Jobcentret har endvidere vendt den tidligere stigning i antallet af længerevarende sygedagpengeforløb og har nu nedbragt antallet af sygefraværforløb af både mere end 26 og 52 ugers varighed. Jobcentret har et lokalt mål i 2011 om begrænsning af langvarige sygefraværforløb.

Jobcentret har igennem det seneste år forbedret rettidigheden i indsatsen for alle målgrupper. Jobcentret har tilsvarende for 2011 et lokalt mål om opnåelse af fuld rettidighed i indsatsen.

Selvom jobcentret har haft en markant forbedring af indsats til tiden for alle målgrupper, er der fortsat målgrupper, hvor indsats til tiden endnu har et forbedringspotentiale. Det drejer sig fortrinsvist om indsatsklare kontant- og starthjælpsmodtagere og sygedagpengemodtagere.

Jobcentret har en udfordring hvad angår en relativ høj andel af langtidsledige a-dagpengemodtagere, herunder unge a-dagpengemodtagere under 30 år, der igennem det seneste år har været mere end 80 % af perioden på ydelsen.

Ligeledes har jobcentret haft en relativ stor stigning i antallet af kontant- og starthjælpsmodtagere, der er matchet ned til midlertidigt passive, og dermed fritaget for deltagelse i et beskæftigelsesrettet tilbud. Det anbefales, at jobcentret har stærk fokus på en indsats i samarbejde med kommunens socialforvaltning, rettet mod at gøre disse borgere indsatsklare i forhold til en beskæftigelsesindsats.

2. RESULTATERNE AF INDSATSEN I JOBCENTER TÅRNBY

- 4. status 2011

2.1 Status på de 4 ministermål

Jobcenter Tårnby har fra august 2010 til august 2011 haft en positiv udvikling i 3 ud af 4 ministermål, hvor antallet af borgere på permanent forsørgelse, antallet af unge ydelsesmodtagere og antallet af ikke-vestlige borgere på offentlig forsørgelse er faldet i forhold til året før.

Samtidig er stigningen i arbejdskraftreserven aftaget, så antallet er næsten uændret i forhold til året før.

På to af målene (arbejdskraftreserve og unge) har udviklingen i Tårnby/Dragør det seneste år været lidt mindre positiv end i sammenlignelige kommuner, mens udviklingen for de to øvrige mål (borgere på permanent forsørgelse og ikke-vestlige ydelsesmodtagere) har været mere positiv i Tårnby/Dragør.

Ses udvikling i forhold til status på sidste individuelle dialogmøde har jobcentret haft en positiv udvikling i alle fire ministermål, det vil sige en reduktion af borgere på offentlig

forsørgelse (data var fra januar 2011, og udviklingen jan.11 – aug.11 er angivet i parentes).

Niveauet i august 2011 er for alle fire mål under jobcentrets mål for det maksimale antal ydelsesmodtagere i december 2011.

Oversigt over resultater for ministermål i 2011

Kilde: Jobindsats.dk

Tårnby/Dragør	Antal August 2011	Ændring i procent Aug. 10 – Aug. 11 (jan.11-aug.11)	Jobcentrets mål for dec. 2011
Arbejdskraftreserven	1.070	1 % (-12 %)	1.095
Borgere på permanent forsørgelse	1.894	-0,4 % (-0,4 %)	2.006
Unge under 30 år på offentlig forsørgelse	679	-1 % (-11 %)	723
Ikke-vestlige på offentlig forsørgelse	523	-1 % (-9 %)	541

Jobcenter Tårnby er således godt på vej, hvad angår indfrielse af jobcentrets mål for indsatsen i 2011 for de fire nationale beskæftigelsesmål.

3. TVÆRGÅENDE UDFORDRINGER

3.1 Sammenfatning

Jobcenter Tårnbys tværgående udfordringer drejer sig hovedsageligt om:

1. Nedbringelse af langtidsledigheden, særligt i relation til unge dagpengemodtagere
2. Indsats til tiden, hvilket mest udtalt er en udfordring i forhold til indsatsklare kontant- og starthjælpemodtagere og sygedagpengemodtagere.
3. Et stigende antal kontant- og starthjælpsmodtagere, der bliver midlertidigt passive.

3.2 Udfordring 1: Indsatsen for nedbringelse af langtidsledigheden

Tårnby og Dragør kommuner har siden udgangspunktet for sidste individuelle dialogmøde nedbragt antallet af ledige med mere end 13 ugers uafbrudt ledighed (arbejdskraftreserven) med 12 % (perioden januar 2011 til august 2011). Faldet er sket for både dagpengemodtagere og jobklare kontant- og starthjælpsmodtagere.

Ses udviklingen i forhold til en årsperiode (aug.10 – aug.11), er arbejdskraftreserven steget 1 %, hvilket udelukkende skyldes en stigning i jobklare kontant- og starthjælpsmodtagere, mens antallet af a-dagpengemodtagere i arbejdskraftreserven er reduceret i årsperioden.

Udviklingen er således gået i den rigtige retning for arbejdskraftreserven i Tårnby/Dragør siden status på sidste dialogmøde, men de to kommuner har fortsat en højere andel af især a-dagpengemodtagere, der har været længe på ydelsen.

Således har 40 % af a-dagpengemodtagerne i Tårnby/Dragør været ledige i minimum 80 % af de seneste 52 uger (det drejer sig om i alt 401 personer), mens andelen er 32 % for sammenlignelige kommuner, jf. tabel 7. De største grupper af langtidsledige

dagpengemodtagere i Tårnby/Dragør udgøres af medlemmer af 3F's a-kasse (udgør godt 25 %) og HK's a-kasse (udgør godt 15 %), *jf. Jobindsats.dk*.

Udfordringen i relation til langtidsledige a-dagpengemodtagere afspejles særlig tydeligt for unge under 30 år, hvor antallet af unge a-dagpengemodtagere i Tårnby/Dragør har været kraftigt stigende siden november 2009. En stigning, der har været meget kraftigere i Tårnby/Dragør end generelt for unge a-dagpengemodtagere i Østdanmark, *jf. figur 13*.

I Tårnby/Dragør har 31 % af a-dagpengemodtagere under 30 år været minimum 80 % af de seneste 52 uger på ydelsen. I sammenlignelige jobcentre er andelen 23 % og i Østdanmark er andelen 21 %, *jf. Jobindsats.dk*.

Jobcentret kan med fordel øge antallet af tidlige samtaler med dagpengemodtagere og have fokus på effekten af tilbud til gruppen.

3.3 Udfordring 2: Indsats til tiden

Jobcenter Tårnby har for alle målgrupper i jobcentret forbedret rettidigheden i indsatsen betragteligt inden for den seneste årsperiode. Det gælder både for a-dagpengemodtagere, kontant- og starthjælpsmodtagere og sygedagpengemodtagere.

Men samtidig med den markante forbedring er der fortsat enkelte målgrupper, hvor andelen/antallet af ydelsesmodtagere, der mangler indsats til tiden, fortsat er relativ stor.

Således mangler i august 2011:

- 10 % af a-dagpengemodtagerne en jobsamtale til tiden (99 personer)
- 17 % af indsatsklare kontant- og starthjælpsmodtagere en jobsamtale til tiden (46 personer)
- 35 % af de indsatsklare kontant- og starthjælpsmodtagere et første aktiveringstilbud til tiden (47 personer)
- 28 % af de indsatsklare kontant- og starthjælpsmodtagere et gentaget aktiveringstilbud (51 personer)
- 24 % af sygedagpengemodtagerne en opfølgningssamtale til tiden (192 personer).

3.4 Udfordring 3: Indsatsen for midlertidigt passive kontant- og starthjælpsmodtagere

Antallet af midlertidigt passive kontant- og starthjælpsmodtagere i Tårnby/Dragør er steget 125 % fra august 2010 til august 2011. Stigningen er på 56 % fra januar 2011 til august 2011 (det vil sige udviklingen siden status ved sidste individuelle dialogmøde), *jf. tabel 1*.

I samme periode er antallet af indsatsklare kontant- og starthjælpsmodtagere i Tårnby/Dragør reduceret, og en del af stigningen i midlertidigt passive kontanthjælpsmodtagere skyldes derfor med en vis sandsynlighed, at en række kontant- og starthjælpsmodtagere er matchet ned fra match 2 (indsatsklare) til match 3 (midlertidigt passive).

I august 2011 er antallet af midlertidigt passive kontant- og starthjælpsmodtagere i Tårnby/Dragør 263 fuldtidspersoner, og gruppen er dermed forøget med 146 fuldtidspersoner siden august 2010. De midlertidigt passive udgør nu 26 % af alle

kontant- og starthjælpsmodtagere i Tårnby/Dragør mod 21 % i Østdanmark, *jf. Jobindsats.dk*.

Af tilgangen til midlertidigt passive kontant- og starthjælpsmodtagere på 146 fuldtidspersoner i Tårnby/Dragør fra august 2010 til august 2011 er de 26 fuldtidspersoner under 30 år.

Tilsvarende ses for gruppen af unge ydelsesmodtagere i Tårnby/Dragør, at antallet af midlertidigt passive kontanthjælpsmodtagere er steget (+26 fuldtidspersoner) nogenlunde tilsvarende faldet i antallet af indsatsklare kontanthjælpsmodtagere (-28 fuldtidspersoner), *jf. tabel 11*.

For at imødegå, at de midlertidigt passive kontanthjælpsmodtagere med tiden ender på permanente forsørgelsesydelse, så som førtidspension, er det vigtigt at have fokus på samarbejdet med socialforvaltningen og sundhedsområdet om en koordineret tværsektoriel indsats for de enkelte personer. En indsats, der har som formål at understøtte den enkelte borger i at blive indsatsklar i forhold til en beskæftigelsesrettet indsats.

INDHOLDSFORTEGNELSE

BILAG

MÅLGRUPPEN	9
Tabel 1. Personer på midlertidige ydelser i Tårnby Kommune og Dragør Kommune - samt udviklingen ift. samme måned året før	9
ARBEJDSKRAFTRESERVEN	10
Figur 1. Arbejdskraftreservens andel af arbejdsstyrken, august 2010	10
Tabel 2. Arbejdskraftreserven opgjort på ydelseskategori - samt udviklingen ift. samme måned året før	10
Figur 2. Udviklingen i arbejdskraftreserven, indekseret (jan. 2009 = 100)	11
Figur 3. Udviklingen i arbejdskraftreserve - opgjort på forsørgelseskategori i Tårnby Kommune og Dragør Kommune, indekseret (jan. 2009 = 100)	11
Figur 4. Udviklingen i arbejdskraftreserve, antal ledighedsberørte og antal bruttoledige (fuldtidspersoner), Tårnby Kommune og Dragør Kommune, indekseret (jan. 2009 = 100)	12
Tabel 3. Personer til- og afgået arbejdskraftreserven i november 2010, samt ændring i forhold til året før i Jobcenter Tårnby og Østdanmark	12
Tabel 4. Andel af personer til- og afgået arbejdskraftreserven ift. den samlede arbejdskraftreserve i Jobcenter Tårnby og Østdanmark, november 10	12
Tabel 5. Afgang fra arbejdskraftreserven i november 2010, i Jobcenter Tårnby og Østdanmark, opgjort på ydelseskategori og afgangårsag	13
Tabel 6. Arbejdskraftreserven fordelt på a-kassegrupper og a-kasser	14
Tabel 7. Langtidsledige a-dagpengemodtagere og jobklare kontant- og starthjælpsmodtagere - samt udviklingen ift. samme måned året før.	15
PERSONER PÅ PERMANENTE YDELSER	16
Figur 5. Andel af borgere på permanente ydelser i forhold til befolkningen (16-64 år), august 2011	16
Tabel 8. Personer på permanente ydelser i Tårnby Kommune og Dragør Kommune - samt udviklingen ift. samme måned året før	16
Figur 6. Udviklingen i borgere på permanente ydelser - opgjort på forsørgelseskategori i Tårnby Kommune og Dragør Kommune og Klynge 5, indekseret (jan. 2009 = 100)	17
Figur 7. Udvikling i antallet af påbegyndte forløb med permanente ydelser i det seneste år i Tårnby Kommune og Dragør Kommune	17
Tabel 9. Sygedagpengeforløb over 26 uger og 52 uger - samt udviklingen ift. samme måned året før, jul 11	18
Tabel 10. Indsatsklare og midlertidigt passive kontant- og starthjælpsmodtagere, som har været på ydelsen i mindst 40 uger - samt udviklingen ift. samme måned året før.	18
Figur 8. Udviklingen i antal sygefraværsløb over 26 uger, indekseret (jan. 2009 = 100)	18
Figur 9. Sygefraværets andel af arbejdsstyrken	18
UNGE PÅ OVERFØRSELSINDKOMST	20
Figur 10. Unge modtagere af overførselsindkomst, andel af alle 16-29-årige, aug 11	20

Tabel 11. Modtagere af overførselsindkomst under 30 år (fuldtidspersoner) opgjort på ydelseskategori - samt udviklingen ift. samme måned året før.	21
Tabel 12. Modtagere af overførselsindkomst 25 - 29-årige (fuldtidspersoner) opgjort på ydelseskategori - samt udviklingen ift. samme måned året før.	22
Tabel 13. Modtagere af overførselsindkomst 16 - 24-årige (fuldtidspersoner) opgjort på ydelseskategori - samt udviklingen ift. samme måned året før.	22
Figur 11. Udviklingen i ydelsesmodtagere under 30 år (fuldtidspersoner), indekseret (jan. 2009 = 100)	23
Figur 12. Udviklingen i ydelsesmodtagere under 30 år (fuldtidspersoner) opgjort på ydelseskategori, indekseret (jan. 2009 = 100)	23
Figur 13. Udviklingen i antallet af unge langtidsledige* a-dagpenge- og kontant- og starthjælpsmodtagere i Jobcenter Tårnby	24
NYDANSKERE PÅ OVERFØRSELSINDKOMST	25
Tabel 14. Udvikling i ministermål 4 - begrænsning af antal ikke-vestlige indvandrere og efterkommere på offentlig forsørgelse, aug 10 - aug 11	25
Figur 14. Andel af ikke-vestlige indvandrere og efterkommere på offentlig forsørgelse ift. alle forsørgelsesmodtagere og ikke-vestlige nydanskere's befolkningsandel (16-64 år), aug 2011	26
INDSATS TIL TIDEN	27
Figur 15. Andel af a-dagpengemodtagere, der ikke har modtaget rettidigt tilbud i Jobcenter Tårnby, august 2011	27
Figur 16. Andel af kontant- og starthjælpsmodtagere fordelt på matchkategori, der mangler en jobsamtale i Jobcenter Tårnby, august 2011	27
Figur 17. Andel af jobklare kontant- og starthjælpsmodtagere, der mangler et aktiveringstilbud i Jobcenter Tårnby, august 2011	28
Figur 18. Andel af indsatsklare kontant- og starthjælpsmodtagere, der mangler et aktiveringstilbud i Jobcenter Albertslund, august 2011	28
Tabel 15. Aktiveringsgraden opgjort ydelseskategori - samt udviklingen ift. samme kvartal året før	29
TIDLIG INDSATS	30
Tabel 16. Andel af påbegyndte a-dagpenge- samt kontant og starthjælpsforløb i 1. kv 2011, hvor 1. jobsamtale er afholdt inden for 1. måned - samt udviklingen ift. samme periode året før.	30
Tabel 17. Andel påbegyndte a-dagpenge- samt kontant og starthjælpsforløb i 1. kv 2011, hvor 1. aktiveringstilbud er modtaget inden 1. måned - samt udviklingen ift. samme periode året før.	30
VIRKSOMHEDSINDSATS	31
Tabel 18. Andel A-dagpengemodtagere, kontanthjælpsmodtagere match 1 og 2 samt sygedagpengemodtagere i virksomhedsrettede tilbud i Jobcenter Tårnby, 2. kv. 2011(fuldtidspersoner). Fordelt på type af tilbud.	31
Tabel 19. Udviklingen i antallet af A-dagpengemodtagere, kontanthjælpsmodtagere match 1 og 2 samt sygedagpengemodtagere i virksomhedsrettede tilbud i Jobcenter Tårnby, 2. kv 2010 - 2. kv 2011(fuldtidspersoner). Fordelt på type af tilbud.	31
SELVFORSØRGELSESGRAD	32

Tabel 20. Antal og selvforsørgelsesgrad af afsluttede aktiveringsforløb, dagpengemodtagere 3. kv 2010	32
Tabel 21. Antal og selvforsørgelsesgrad af afsluttede aktiveringsforløb, jobklare kontant- og starthjælpsmodtagere, 3. kv 2010	32
Tabel 22. Antal og selvforsørgelsesgrad af afsluttede aktiveringsforløb, indsatsklare kontant- og starthjælpsmodtagere, 3. kv 2010	32

Resultatoversigt - Tårnby/Dragør



Ministerens mål	Periode	Niveau		Udvikling		Sammenligning	
		Antal		ift. måneden før, pct.	ift. samme måned året før, pct.	Bedste udvikling i klyngen ift. året før, pct.	Gnsn. udvikling i klyngen ift. året før, pct.
Arbejdskraftreserven	Aug 2011	1.070		2	1	-17	-12
A-dagpenge	Aug 2011	759		3	-2	-16	-13
Kontant- og starthjælp	Aug 2011	311		-1	9	-41	-10
Permanente forsørgelsesordninger	Aug 2011	1.894		-0	-0	-4	1
Tilgang til permanente forsørgelsesordninger ¹	Aug 2011	124		-2	-2	-17	-1
Unge under 30 år	Aug 2011	679		-3	-1	-15	-3
Ikke-vestlige indvandrere og efterkommere	Aug 2011	523		0	-1	-9	-0
Forsørgelsesgrupper	Periode	Niveau		Udvikling		Sammenligning	
		Antal		ift. måneden før, pct.	ift. samme måned året før, pct.	Bedste udvikling i klyngen ift. året før, pct.	Gnsn. udvikling i klyngen ift. året før, pct.
Forsørgede i alt (sum af alle fuldtidspersoner nedenfor)		4.636		-3	-4	-7	-2
Jobklar - fuldtidspersoner		1.695		-6	-4	-20	-11
A-dagpenge	Aug 2011	902		-6	-6	-24	-10
Kontant- og starthjælp	Aug 2011	428		-1	6	-42	-14
Sygedagpenge	Aug 2011	281		-16	-13	-37	-14
Revalidering	Aug 2011	2		14	.	-70	-28
Ledighedsydelse	Aug 2011	83		3	16	-48	-1
Indsatsklar - fuldtidspersoner		534		-2	-17	-12	4
Kontant- og starthjælp	Aug 2011	315		-3	-29	-0	12
Sygedagpenge	Aug 2011	172		2	12	-39	-10
Revalidering	Aug 2011	20		-6	-6	-18	-3
Ledighedsydelse	Aug 2011	27		-7	0	-46	58
Midlertidigt passive - fuldtidspersoner		541		1	19	4	15
Kontant- og starthjælp	Aug 2011	263		2	125	-16	19
Sygedagpenge	Aug 2011	258		0	-22	-14	8
Ledighedsydelse	Aug 2011	21		11	200	-27	61
Forrevalidering - fuldtidspersoner	Aug 2011	1		0	0	-69	-38
Introduktionsydelse - fuldtidspersoner	Aug 2011	29		4	53	-6	17
Fleksjob - fuldtidspersoner	Aug 2011	359		-0	-1	-9	1
Førtidspension - fuldtidspersoner	Sep 2011	1.400		0	-2	-5	-0
Ukendt match – fuldtidspersoner²		76		-24	-57	-68	-36
Indsatsen	Periode	Niveau		Udvikling		Sammenligning	
		Procent		ift. måneden før, pct. point	ift. samme måned året før, pct. point	Høj/laveste niveau i klyngen i samme måned, pct.	Gnsn. niveau i klyngen i samme måned, pct.
Aktiveringsgrad i alt		27		-1	3	48	35
A-dagpenge	Aug 2011	28		-1	4	48	34
Kontant- og starthjælp, jobklar	Aug 2011	28		-4	-8	71	47
Kontant- og starthjælp, indsatsklar	Aug 2011	20		2	3	53	36
Opfyldelse af minimumskrav							
Manglende jobsamtaler - a-dagpenge	Aug 2011	10		0	.	3	7
Manglende jobsamtaler - kontant- og starthjælp	Aug 2011	11		1	.	1	7
Manglende aktive tilbud - a-dagpenge	Aug 2011	9		-1	.	4	6
Manglende aktive tilbud - kontant- og starthjælp	Aug 2011	21		-1	.	4	12

Kilde: Jobindsats.dk

Anm.: Antallet af fuldtidspersoner for den viste periode vil generelt være undervurderet som følge af efterregistreringer. Det vil især være tilfældet for sygedagpenge- og a-dagpengemålingerne, hvor antallet af fuldtidspersoner ved den efterfølgende opdatering typisk vil stige med omkring 5-6 procent.

1: Tilgang til permanente forsørgelsesordninger viser tilgangen de seneste 12 måneder (inkl. den anførte måned). Hvis den anførte måned f.eks. er januar 2011, viser målingen tilgangen i perioden februar 2010 - januar 2011.

2: Forsørgelsesgruppen *Ukendt match - fuldtidspersoner* indeholder modtagere af kontant- og starthjælp, sygedagpenge, revalideringsydelse og ledighedsydelse, der endnu ikke er blevet matchet.

Målgruppen

Tabel 1. Personer på midlertidige ydelser i Tårnby Kommune og Dragør Kommune - samt udviklingen ift. samme måned året før

Tårnby Kommune og Dragør Kommune	Fuldtids- personer ¹	Andel af befolkningen ²	Udvikling aug 2010 - aug 2011		
			Tårnby	Klyngen	Østdanmark
	august 2011				
- Dagpengemodtagere	902	2,7%	-6% (-21%)	-10%	1%
- Kontant- og starthjælpsmodtagere (match 1)	428	1,3%	6% (-8%)	-14%	-8%
- Kontant- og starthjælpsmodtagere (match 2)	315	0,9%	-29% (-20%)	12%	9%
- Kontant- og starthjælpsmodtagere (match 3)	263	0,8%	125% (56%)	19%	11%
- Personer på introduktionsydelse	29	0,1%	53% (26%)	17%	21%
- Personer på sygedagpenge ³	775	2,3%	-20% (-27%)	-9%	-10%
- Personer på revalideringsydelse	22	0,1%	0% (-15%)	-8%	-16%
- I alt	2734	8,1%	-7% (-17%)	-6%	-1%

Kilde: Jobindsats.dk, Danmarks statistik og egne beregninger

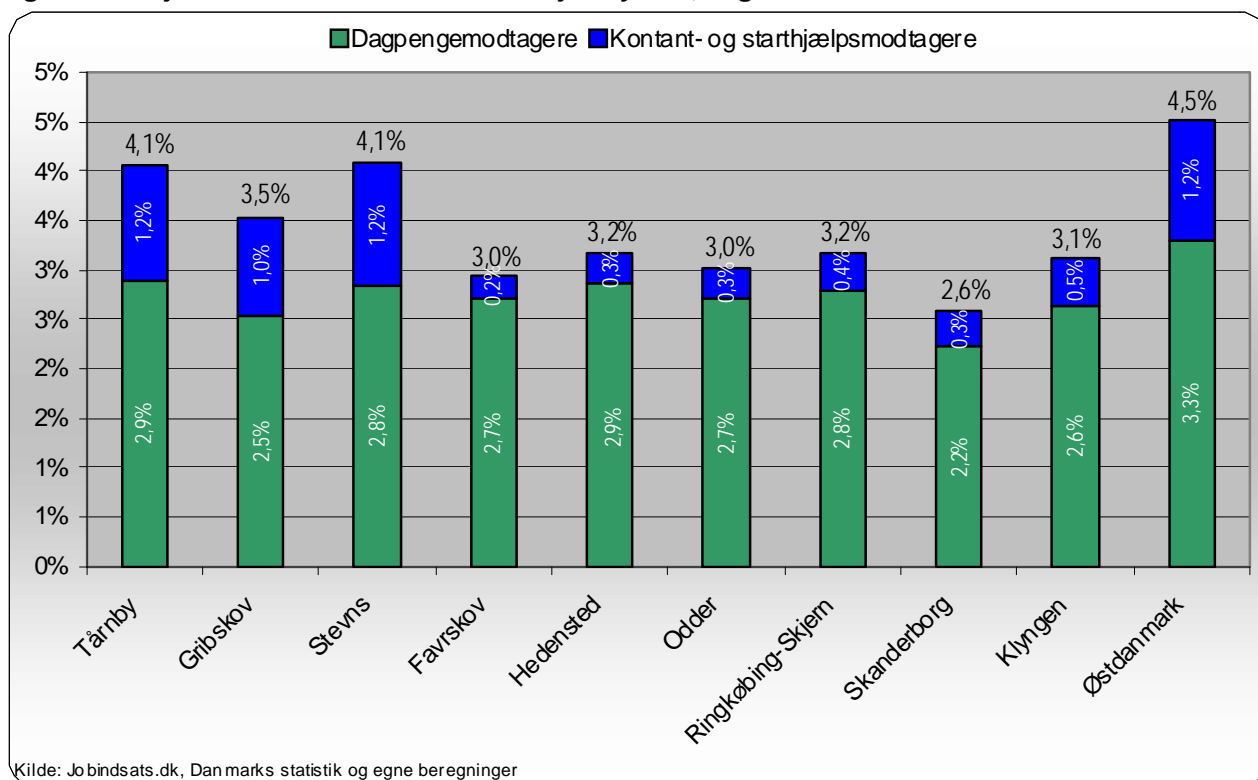
1. Opgørelse af antal fuldtidspersoner er inkl. aktiverede

2. Bemærk, at målgruppeandelene beregnes ved anvendelse af kommunens befolkningsgrundlag (16-64 år) og dermed adskiller sig fra metoden, hvormed kommunens arbejdsløshedsprocent beregnes (hvor arbejdsstyrken anvendes). Det anvendte befolkningstal er fra 3kvt2011

Note: Udviklingstallet i (parentes) viser udviklingen fra sidste dialogmøde. I dette tilfælde drejer det sig om udviklingen fra januar 2011

Arbejdskraftreserven

Figur 1. Arbejdskraftreservens andel af arbejdsstyrken, august 2010



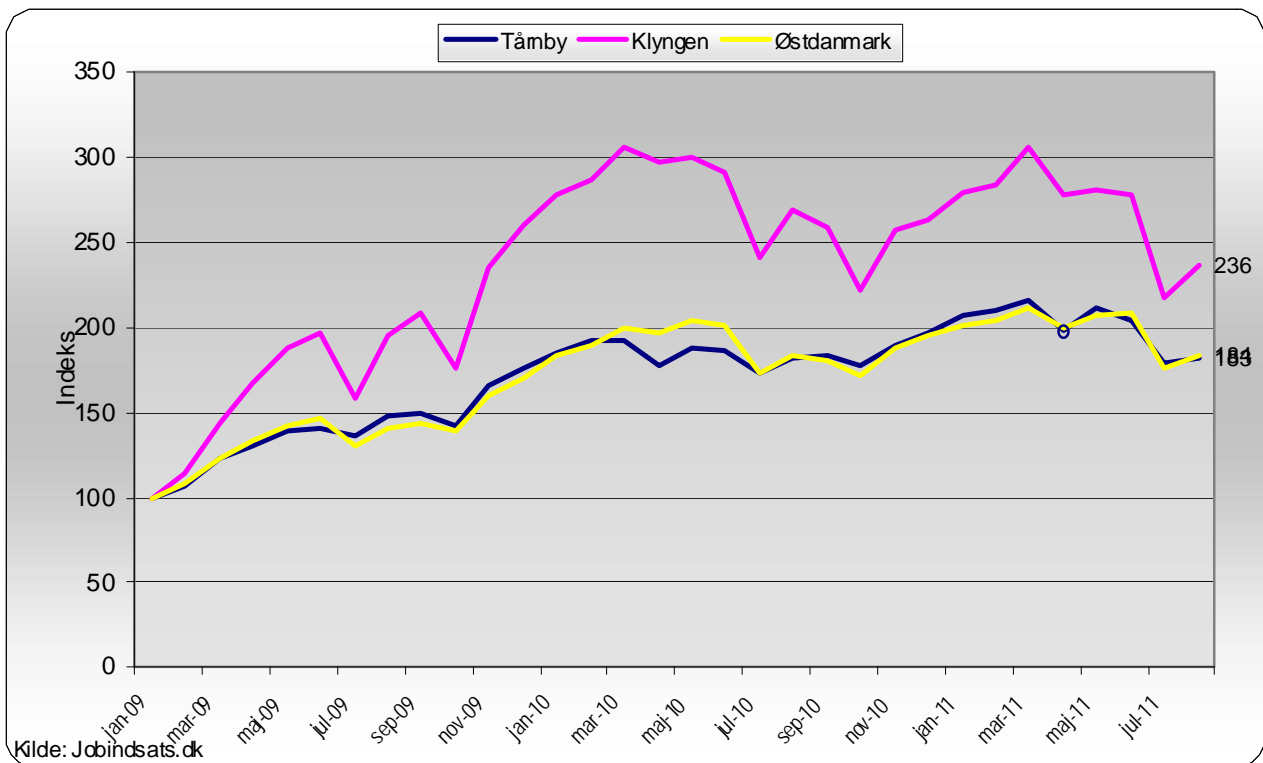
Tabel 2. Arbejdskraftreserven opgjort på ydelseskategori - samt udviklingen ift. samme måned året før

Ydelsesgruppe	Tårnby Kommune og Dragør Kommune			Klyngen	Hovedstaden	Østdanmark
	aug-10	aug-11	%-vis udvikling	%-vis udvikling	%-vis udvikling	%-vis udvikling
Dagpengemodtagere	778	759	-2% (-15%)	-13%	4%	3%
Kontant- og starthjælpsmodtagere	286	311	9% (-5%)	-10%	-9%	-6%
I alt	1064	1070	1% (-12%)	-12%	0%	0%
<i>Kommunens mål: 1095 personer i arbejdskraftreserven i december 2011</i>						

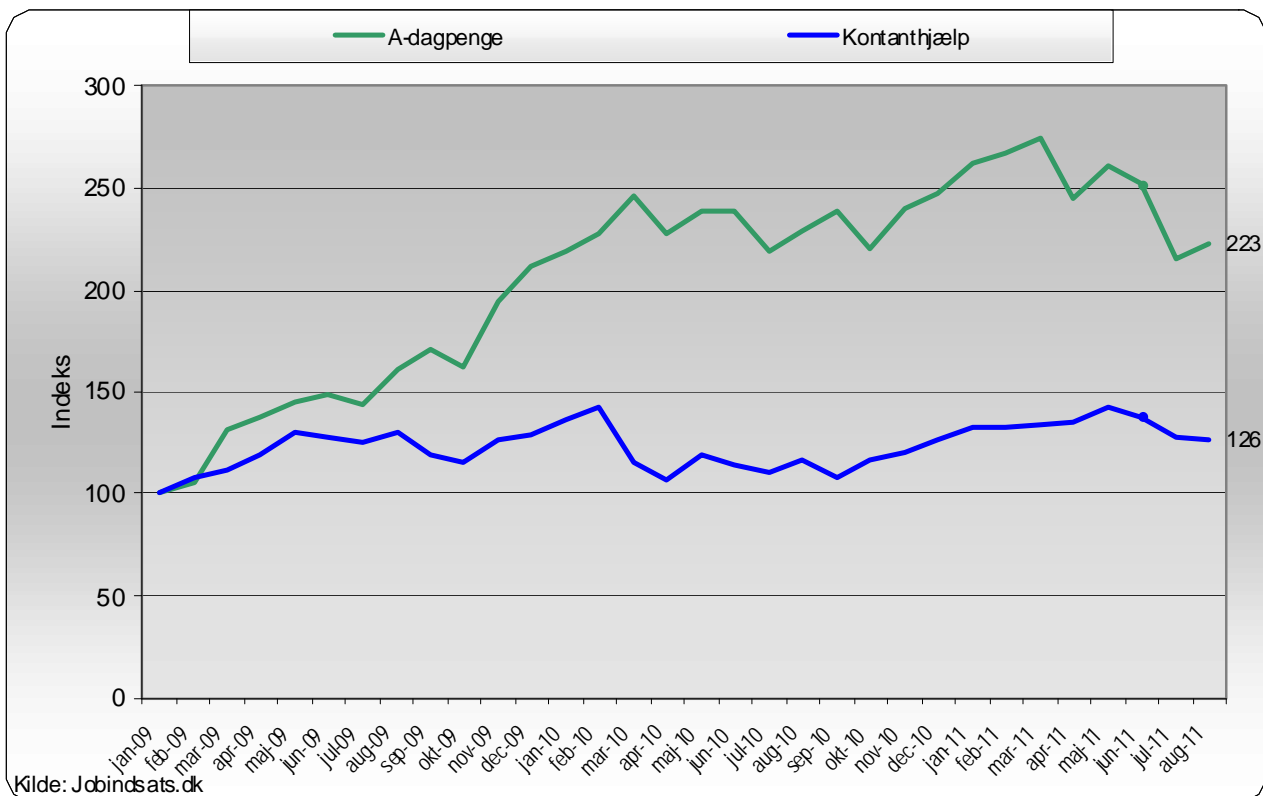
Kilde: Jobindsats.dk, egne beregninger og Beskæftigelsesplan for Tårnby 2011

Note: Udviklingsstallet i () viser udviklingen fra sidste dialogmøde. I dette tilfælde drejer det sig om udviklingen fra januar 2011

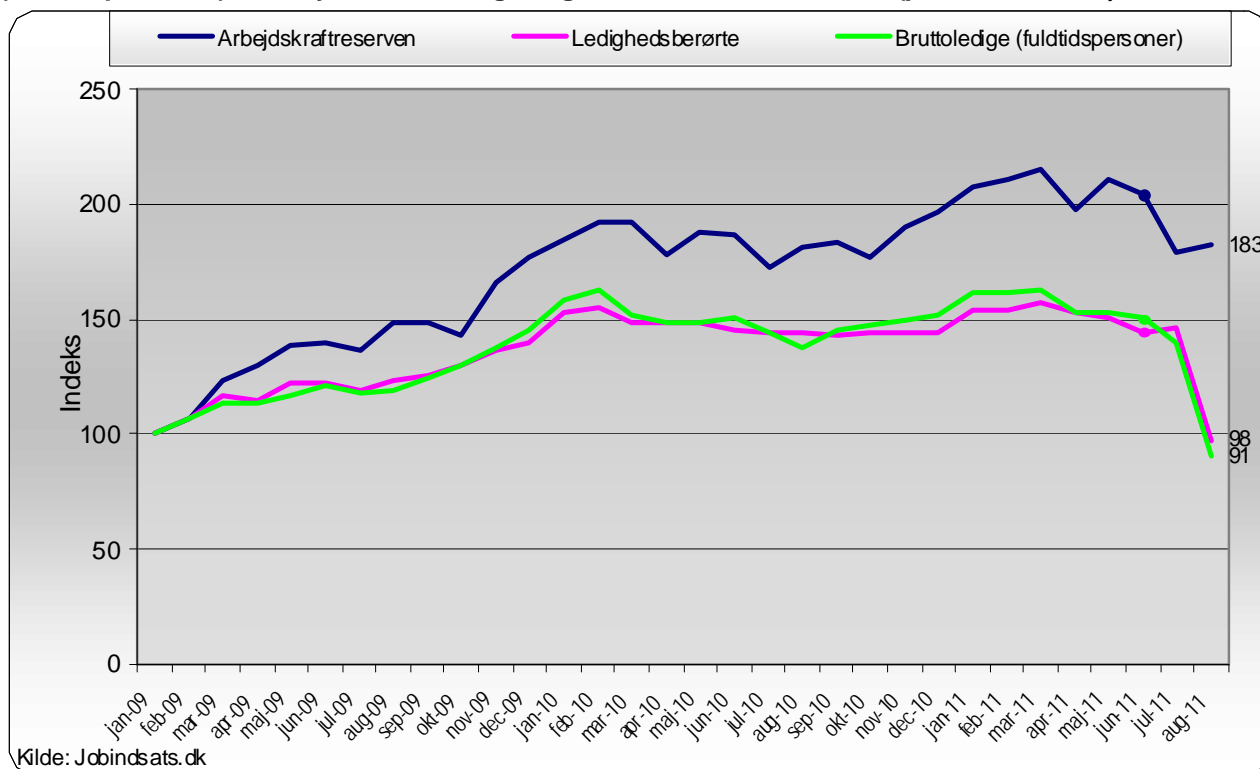
Figur 2. Udviklingen i arbejdskraftreserven, indekseret (jan. 2009 = 100)



Figur 3. Udviklingen i arbejdskraftreserve - opgjort på forsørgelseskategori i Tårnby Kommune og Dragør Kommune, indekseret (jan. 2009 = 100)



Figur 4. Udviklingen i arbejdskraftreserve, antal ledighedsberørte og antal bruttoledige (fuldtidspersoner), Tårnby Kommune og Dragør Kommune, indekseret (jan. 2009 = 100)



Tabel 3. Personer til- og afgået arbejdskraftreserven i juli 2011, samt ændring i forhold til året før i Jobcenter Tårnby og Østdanmark

Ydelsesgruppe	Tilgang		Afgang			
	Tårnby		Østdanmark			
	Antal	Ændring i pct. ift. jul 10	Antal	Ændring i pct. ift. jul 10		
Dagpengemodtagere	123	-1,6%	23,0%	263	54,7%	32,1%
Kontanthjælpsmodtagere	0	#####	-5,1%	27	22,7%	-10,0%
I alt	123	-1,6%	13,9%	290	51,0%	18,5%

Kilde: BrHS på baggrund af DREAM

Tabel 4. Andel af personer til- og afgået arbejdskraftreserven ift. den samlede arbejdskraftreserve i Jobcenter Tårnby og Østdanmark, juli 11

Ydelsesgruppe	Andel (tilgang ift. hele arbejdskraftreserven)		Andel (afgang ift. hele arbejdskraftreserven)	
	Tårnby	Østdanmark	Tårnby	Østdanmark
Dagpengemodtagere	17%	17%	37%	36%
Kontanthjælpsmodtagere	0%	14%	8%	26%
I alt	12%	16%	28%	33%

Kilde: BrHS på baggrund af DREAM

Tabel 5. Afgangen fra arbejdskraftreserven i juli 2011, i Jobcenter Tårnby og Østdanmark, opgjort på ydelseskategori og afgangårsag

Afgangårsag	Dagpengemodtagere			Kontanthjælpsmodtagere		
	Tårnby		Østdanmark	Tårnby		Østdanmark
	Antal	Andel		Antal	Andel	
Selvforsørgelse	102	84,3%	87,4%	15	55,6%	50,4%
Uddannelse*	0	0,0%	0,5%	0	0,0%	2,4%
Ledighed	6	5,0%	4,3%	2	7,4%	4,6%
Match 2 / match 3	0	0,0%	0,0%	10	37,0%	40,9%
Barselsdagpenge	1	0,8%	0,6%	0	0,0%	0,0%
Sygedagpenge	11	9,1%	6,1%	0	0,0%	0,2%
Førtidspension	0	0,0%	0,0%	0	0,0%	0,0%
Efterløn	1	0,8%	0,7%	0	0,0%	0,0%
Øvrige	0	0,0%	0,4%	0	0,0%	1,4%
I alt	121	100,0%	100,0%	27	100,0%	100,0%

Tabel 6. Arbejdskraftreserven fordelt på a-kassegrupper og a-kasser

	Antal personer	Andele ledige, august 2011			Udvikling ift. samme måned året før		
	Tårnby	Tårnby	Klynge 5	Øst-danmark	Tårnby	Klynge 5	Øst-danmark
Forsikrede ledige i alt	759	100,0%	100,0%	100,0%	-2,4% (-14,7%)	-13%	3%
Selvstændige	49	6,5%	5,2%	6,4%	2,1% (-7,5%)	-9%	8%
Dana, A-Kasse For Selvstændige	13	1,7%	0,9%	1,4%	30,0% (8,3%)	13%	18%
ASE	36	4,7%	4,3%	5,0%	-5,3% (-12,2%)	-13%	5%
Akademikere	48	6,3%	5,9%	14,6%	-9,4% (-25,0%)	-3%	4%
Akademikernes A-Kasse	14	1,8%	1,9%	4,8%	27,3% (-6,7%)	22%	12%
CA, A-kasse	7	0,9%	0,3%	1,9%	-22,2% (-50,0%)	-41%	-2%
Ingeniørernes A-Kasse	5	0,7%	1,2%	2,2%	-44,4% (-16,7%)	-38%	-13%
A-kasse-Journalistik, Komm & Sprog	6	0,8%	0,9%	2,0%	-50,0% (-50,0%)	6%	4%
Magistrenes A-Kasse	16	2,1%	1,6%	3,8%	33,3% (-5,9%)	33%	9%
Funktionærer og	54	7,1%	7,9%	9,5%	-21,7% (-10,0%)	48%	27%
BUPL, A-kasse	12	1,6%	1,9%	1,9%	50,0% (71,4%)	95%	75%
Danske Sundhedsorg. A-kasse	0	0,0%	0,3%	0,7%	100,0% (-100,0%)	333%	43%
Lærernes A-kasse	8	1,1%	1,2%	1,4%	0,0% (100,0%)	38%	38%
FTF- A-kasse	34	4,5%	3,0%	4,6%	-22,7% (-20,9%)	6%	6%
Socialpæd. Landsd. A-Kasse	0	0,0%	1,4%	0,9%	-100,0% (-)	168%	60%
HK /Danmarks A-kasse	120	15,8%	11,0%	11,6%	12,1% (-6,3%)	-6%	3%
Tekniske funktionærer	93	12,3%	7,2%	7,8%	4,5% (-11,4%)	-24%	-3%
Business Danmarks A-Kasse	8	1,1%	1,4%	0,9%	33,3% (0,0%)	-26%	-7%
Min A-kasse	15	2,0%	1,4%	1,7%	7,1% (-6,3%)	16%	16%
Funkt. og Servicef. A-kasse	10	1,3%	0,3%	0,9%	-9,1% (-41,2%)	-41%	-2%
Ledernes A-kasse	52	6,9%	2,2%	2,4%	2,0% (-5,5%)	-37%	-9%
Teknikernes A-Kasse	8	1,1%	2,1%	1,9%	14,3% (-11,1%)	-18%	-7%
Byggefagene	22	2,9%	1,2%	2,3%	-21,4% (-35,3%)	-43%	-16%
Byggefagernes A-Kasse	13	1,7%	0,7%	1,4%	-40,9% (-43,5%)	-29%	-16%
El-Fagets A-Kasse	9	1,2%	0,5%	0,9%	50,0% (-18,2%)	-55%	-17%
Metalarbejdernes A-Kasse	31	4,1%	5,4%	3,2%	-24,4% (-34,0%)	-32%	-18%
Faglig Fælles (3F) A-kasse*	159	20,9%	30,1%	20,2%	-11,2% (-21,3%)	-25%	-11%
Fødevareforbundet NNF's	0	0,0%	0,9%	0,9%	-100,0% (-)	-27%	0%
FOA - Fag og Arbejdes A-	67	8,8%	6,3%	6,0%	55,8% (15,5%)	46%	38%
Øvrige	110	14,5%	17,7%	17,3%	-6,8% (-19,1%)	-7%	9%
Det Faglige Hus	35	4,6%	3,6%	4,6%	6,1% (-18,6%)	-4%	15%
Frie Funktionærers A-kasse	10	1,3%	1,2%	1,3%	0,0% (-28,6%)	13%	18%
Kristelig A-Kasse	65	8,6%	12,9%	11,4%	-13,3% (-17,7%)	-10%	6%

Kilde: Jobindsats.dk og egne beregninger

* Faglig fælles (3F) a-kasse er pr. 1/1-2011 inkl. Træ-Industri-Byg (TIB) a-kasse

Note: Udviklingstallet i () viser udviklingen fra sidste dialogmøde. I dette tilfælde drejer det sig om udviklingen fra januar 2011

Table 7. Long-term unemployed a-day wage recipients and job-ready cash- and start-up aid recipients - and the development thereof. Same month of the year.

Ydelsesgruppe	Andel og Antal august 2011			Udvikling i andel (%-point) og antal (%) august 10 - august 11			
	Tårnby	Klyngen	Østdanmark	Tårnby	Klyngen	Østdanmark	
A-dagpengemodtagere	(Andel)	39,9%	32,4%	34,0%	5,8 (2,7)	0,7	4,3
	(Antal)	401	1739	19375	10,2% (-8,0%)	-10,6%	12,9%
Jobklare kontant- og starthjælpsmodtagere	(Andel)	30,9%	31,5%	34,9%	4,8 (-31,2)	6,1	5,3
	(Antal)	135	249	6475	22,7% (-42,3%)	0,0%	5,9%

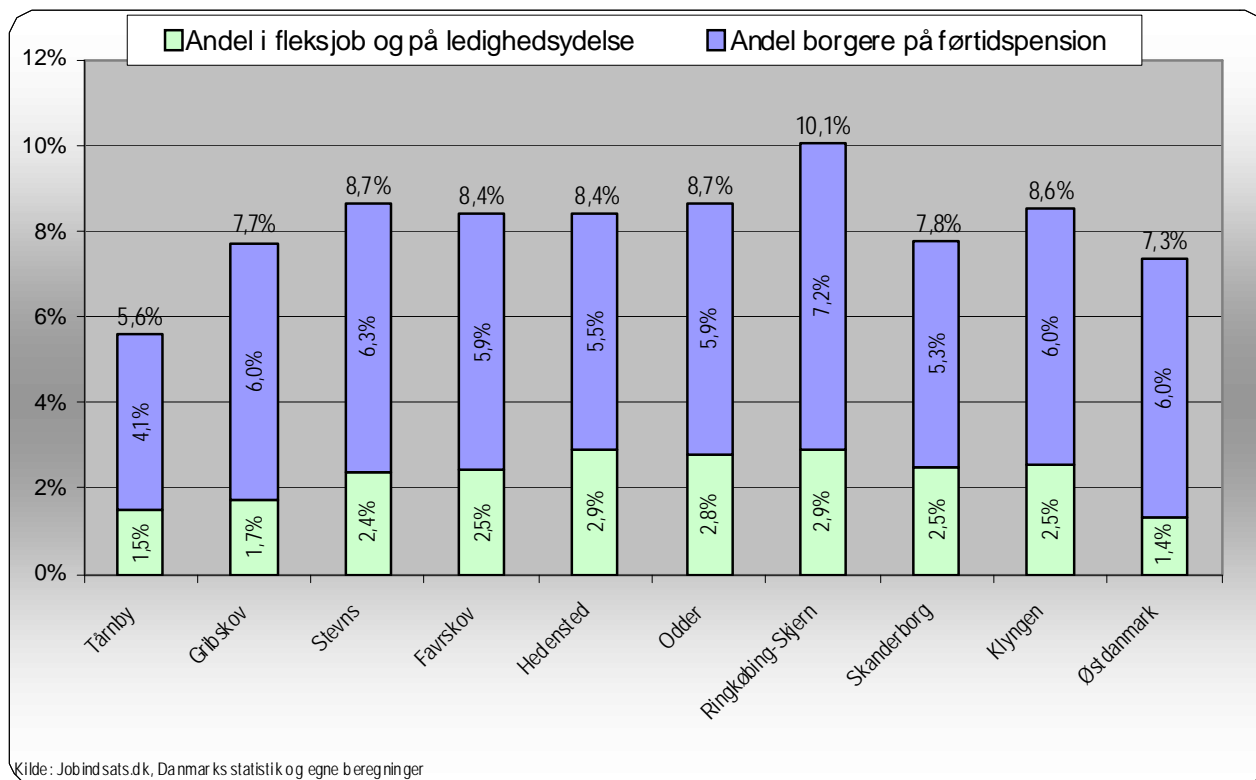
Kilde: Jobindsats.dk og egne beregninger

Note: Andelen er udregnet ift. hver af de fire målgrupper. Dvs. at tabellen skal læses sådan, at det eksempelvis er 30,9% ud af de udelukkende jobklare kontant- og starthjælpsmodtagere i Jobcenter Tårnby, der har været ledige/aktiverede i minimum 80 pct. af tiden inden for de seneste 52 uger fra og med sidste uge i august 2011.

Note: Udviklingstallet i parentes viser udviklingen fra sidste dia logmøde. I dette tilfælde drejer det sig om udviklingen fra december 2010

Personer på permanente ydelser

Figur 5. Andel af borgere på permanente ydelser i forhold til befolkningen (16-64 år), august 2011



Tabel 8. Personer på permanente ydelser i Tårnby Kommune og Dragør Kommune - samt udviklingen ift. samme måned året før

Ydelsesgruppe	Antal	aug 2010 - aug 2011			Andel af befolkningen* (16-64 år)		
	august 2011	Tårnby	Klyngen	Østdanmark	Tårnby	Klyngen	Østdanmark
- Førtidspension	1397	-2% (-2%)	0%	-2%	4,1%	6,0%	6,0%
- Fleksjob	359	-1% (0%)	1%	-2%	1,1%	2,0%	1,0%
- Ledighedsydelse	138	24% (17%)	11%	9%	0,4%	0,5%	0,3%
I alt	1.894	0% (0%)	0,9%	-1,2%	5,6%	8,6%	7,3%

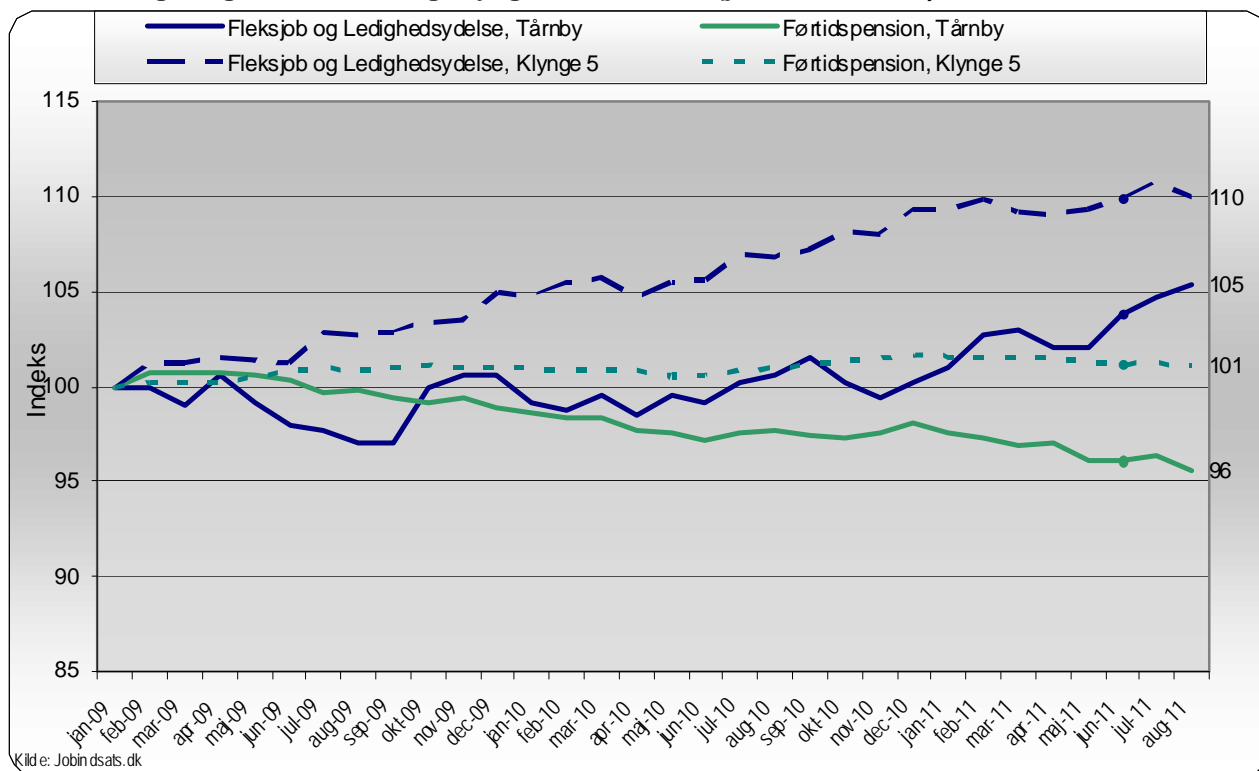
Kommunens mål: 2006 personer på permanente forsørgelsesydelse i december 2011

Kilde: Jobindsats.dk, Danmarks statistik, Beskæftigelsesplan for Tårnby 2011 og egne beregninger

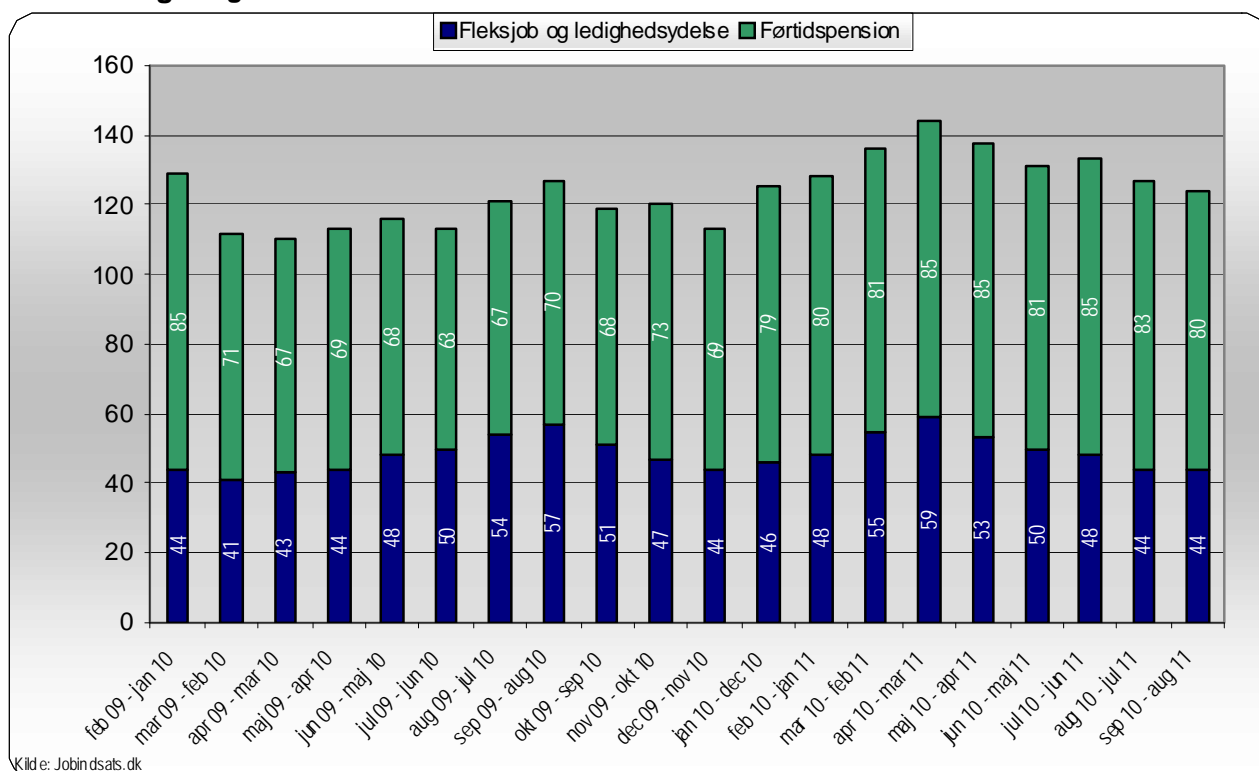
* Anvendt befolkningstal er fra 1/10-2010. Alderafgrænsningen 16-64 år vedrører udelukkende befolkningstallene, og ikke antallet af modtagere af offentlige forsørgelsesydelse

Note: Udviklingstallet i () viser udviklingen fra sidste dialogmøde. I dette tilfælde drejer det sig om udviklingen fra januar 2011

Figur 6. Udviklingen i borgere på permanente ydelser - opgjort på forsørgelseskategori i Tårnby Kommune og Dragør Kommune og Klynge 5, indekseret (jan. 2009 = 100)



Figur 7. Udvikling i antallet af påbegyndte forløb med permanente ydelser i det seneste år i Tårnby Kommune og Dragør Kommune



Tabel 9. Sygedagpengeforløb over 26 uger og 52 uger - samt udviklingen ift. samme måned året før, jul 11

	Antal forløb		Andel forløb		Udvikling i antal forløb	
	over 26 uger	over 52 uger	over 26 uger	over 52 uger	over 26 uger	over 52 uger
Tårnby Kommune og Dragør Kommune	317	164	43%	22%	-24% (-19%)	-26% (-15%)
Klyngen	1427	455	37%	12%	-12%	-29%
Østdanmark	11126	4436	39%	16%	-11%	-13%

Kilde: Jobindsats.dk og egne beregninger

Note: Udviklingstallet i () viser udviklingen fra sidste dialogmøde. I dette tilfælde drejer det sig om udviklingen fra december 2010

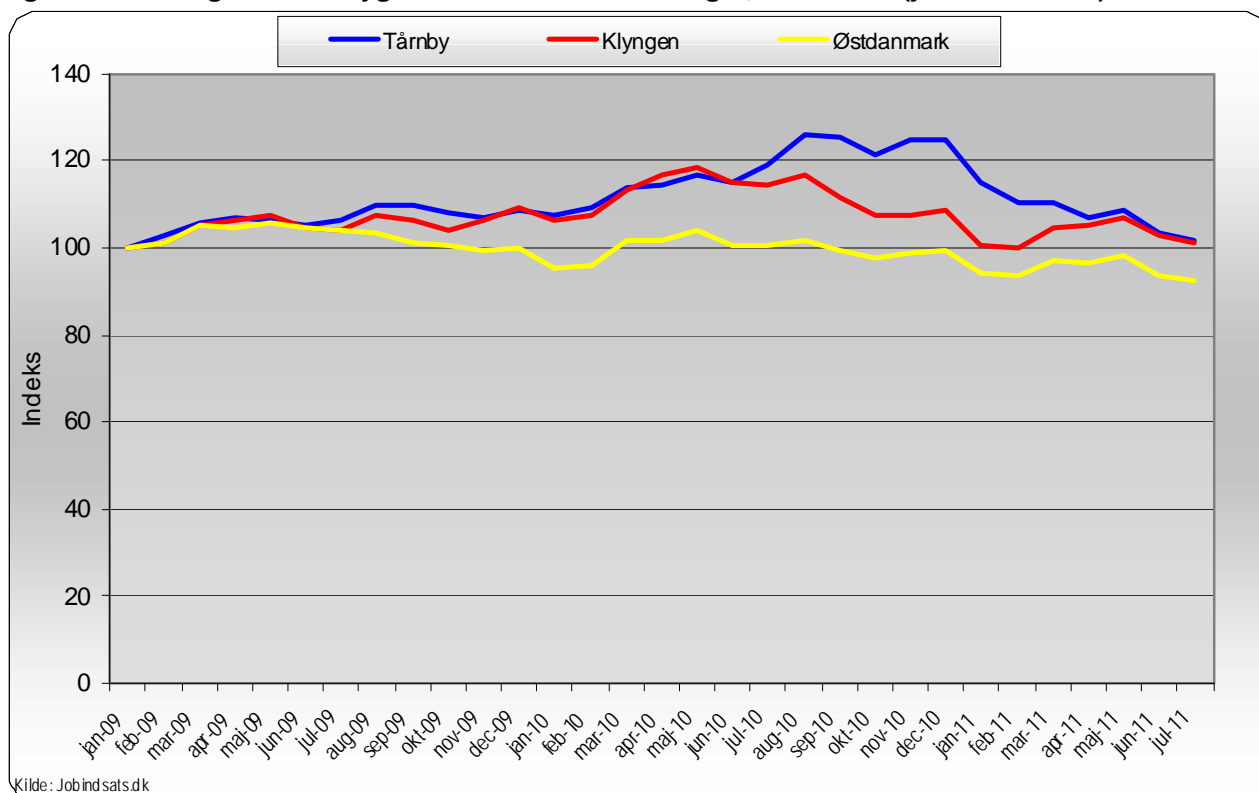
Tabel 10. Indsatsklare og midlertidigt passive kontant- og starthjælpsmodtagere, som har været på ydelsen i mindst 40 uger - samt udviklingen ift. samme måned året før.

Ydelsesgruppe		Andel og Antal juli 2011			Udvikling i andel (%-point) og antal (%) juli 10 - juli 11		
		Tårnby	Klyngen	Østdanmark	Tårnby	Klyngen	Østdanmark
Kontant- og starthjælpsmodtagere (match 2)	(Andel)	58,9%	56,5%	62,7%	-4,7 (14,1)	2,1	-1,6
	(Antal)	182	1002	17218	-33,6% (56,9%)	16,1%	6,3%
Kontant- og starthjælpsmodtagere (match 3)	(Andel)	66,1%	61,4%	70,6%	-7,4 (-8,2)	3,1	0,3
	(Antal)	166	414	8838	112,8% (43,1%)	34,9%	13,7%

Kilde: Jobindsats.dk og egne beregninger

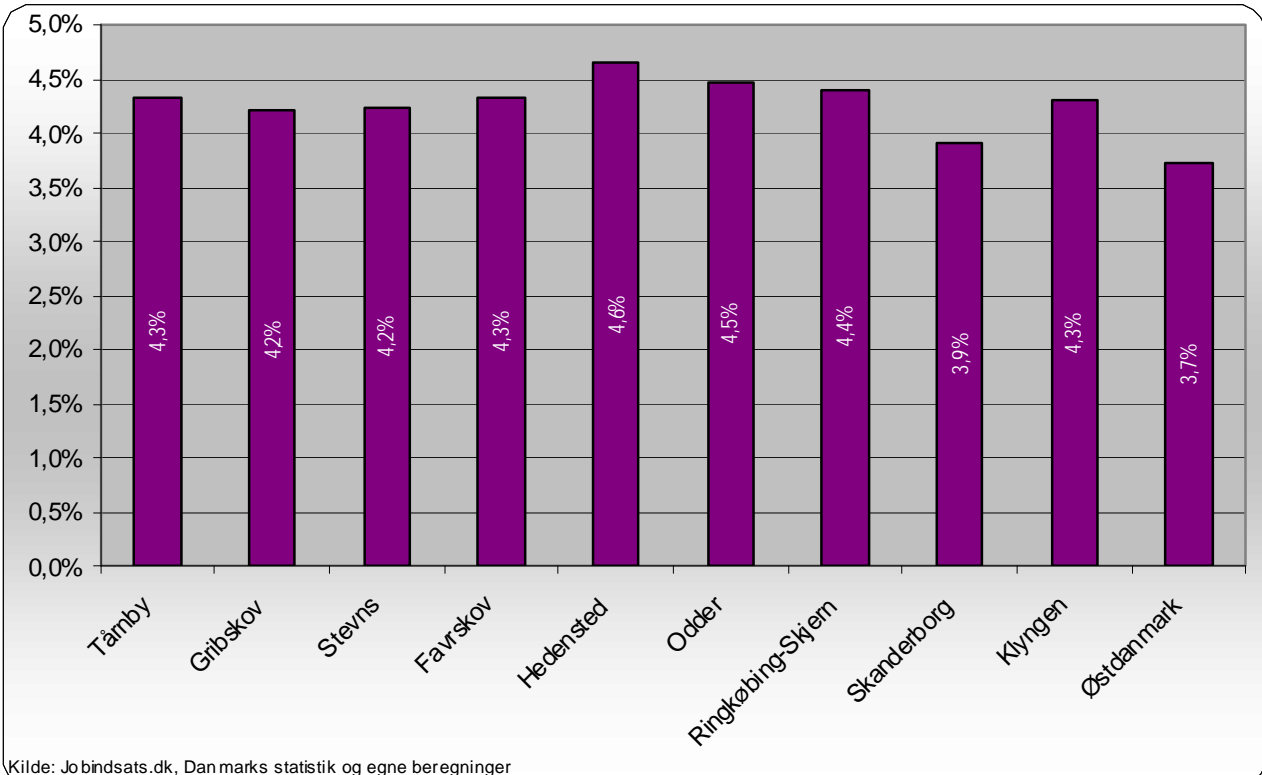
Note: Andelene er udregnet ift. hver af de to matchgrupper. Dvs. at tabellen skal læses sådan, at det eksempelvis er 58,9% ud af de udelukkende indsatsklare kontant- og starthjælpsmodtagere (match 2) i Jobcenter Tårnby, som har modtaget ydelsen (kontant- og starthjælp betragtes i denne opgørelse som én ydelse) i mere end 40 uger.

Figur 8. Udviklingen i antal sygefraværsforløb over 26 uger, indekseret (jan. 2009 = 100)



Kilde: Jobindsats.dk

Figur 9. Sygefraværets andel af arbejdsstyrken



Kilde: Jobindsats.dk, Danmarks statistik og egne beregninger

Unge på overførselsindkomst

Figur 10. Unge modtagere af overførselsindkomst, andel af alle 16-29-årige, aug 11

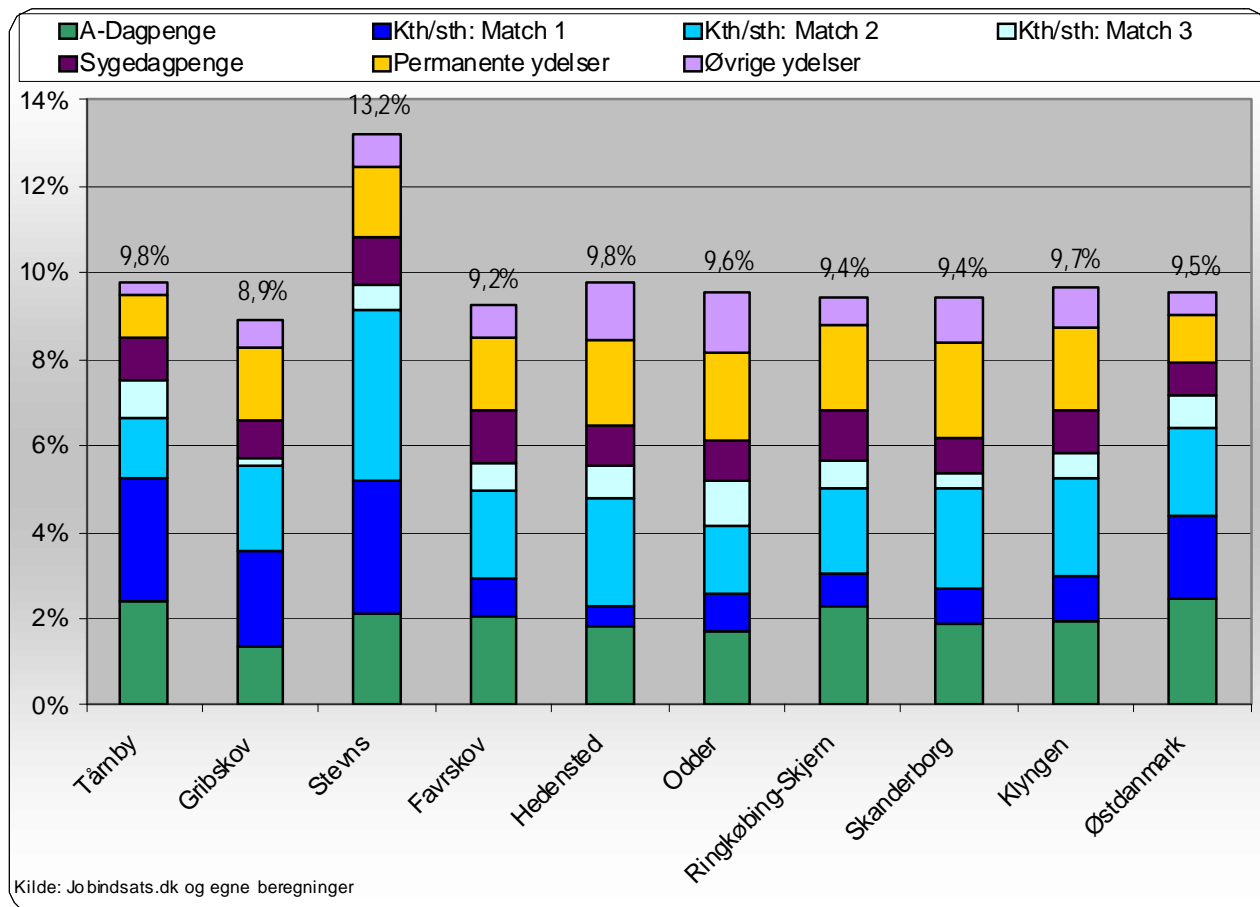


Table 11. Recipients of transfer income under 30 years (full-time persons) broken down by category - and development compared to the same month of the year before.

Ydelsesgruppe	Tårnby Kommune og Dragør Kommune			Klyngen	Østdanmark
	aug-10	aug-11	%-vis udvikling	%-vis udvikling	%-vis udvikling
Dagpengemodtagere	157	166	5,7% (-19,0%)	-14%	1%
Jobklare kontant- og starthjælpsmodtagere (match 1)	196	198	1,0% (-8,3%)	-17%	-9%
Indsatsklare kontant- og starthjælpsmodtagere (match 2)	125	97	-22,4% (-11,0%)	18%	16%
Midlertidigt passive kontant- og starthjælpsmodtagere (match 3)	35	61	74,3% (35,6%)	6%	9%
Introduktionsydelsesmodtagere	7	13	85,7% (44,4%)	30%	27%
Revalidender	7	7	0,0% (16,7%)	-6%	-12%
Forrevalidender	1	1	0,0% (0,0%)	-31%	-8%
Sygedagpengemodtagere	90	67	-25,6% (-30,2%)	-13%	-14%
Ledighedsydelsesmodtagere	1	2	100,0% (-33,3%)	-7%	7%
Personer i Fleksjob	7	4	-42,9% (-33,3%)	-5%	-13%
Førtidspensionister	60	64	6,7% (3,2%)	4%	4%
I alt	686	680	-0,9% (-10,7%)	-3%	1%
<i>Kommunens mål: 723 overførselsindkomstmottagere (fuldtidspersoner) under 30 år i december 2011</i>					

Kilde: Jobindsats.dk, Beskæftigelsesplan for Tårnby 2011 og egne beregninger

Note: Udviklingstallet i () viser udviklingen fra sidste dialogmøde. I dette tilfælde drejer det sig om udviklingen fra januar 2011

Table 12. Recipients of transfer income 25 - 29 years (full-time persons) broken down by income category - and development compared to the same month of the year before.

Ydelsesgruppe	Tårnby Kommune og Dragør Kommune			Klyngen	Østdanmark
	aug-10	aug-11	%-vis udvikling	%-vis udvikling	%-vis udvikling
Dagpengemodtagere	89	101	13,5% (-4,7%)	-14%	3%
Jobklare kontant- og starthjælpsmodtagere (match 1)	71	70	-1,4% (-2,8%)	-2%	-10%
Indsatsklare kontant- og starthjælpsmodtagere (match 2)	46	30	-34,8% (-23,1%)	14%	16%
Midlertidigt passive kontant- og starthjælpsmodtagere (match 3)	15	27	80,0% (50,0%)	32%	10%
Introduktionsydelsesmodtagere	3	4	33,3% (33,3%)	85%	17%
Revalidender	6	6	0,0% (0,0%)	-1%	-12%
Forrevalidender	0	0	- (-)	-25%	-22%
Sygedagpengemodtagere	45	36	-20,0% (-30,8%)	-6%	-11%
Ledighedsydelsesmodtagere	0	0	- (-100,0%)	-6%	11%
Personer i Fleksjob	6	4	-33,3% (-20,0%)	-3%	-8%
Førtidspensionister	28	34	21,4% (13,3%)	1%	3%
I alt	309	312	1,0% (-6,3%)	0%	1%

Kilde: Jobindsats.dk

Note: Udviklingsstallet i () viser udviklingen fra sidste dialogmøde. I dette tilfælde drejer det sig om udviklingen fra januar 2011

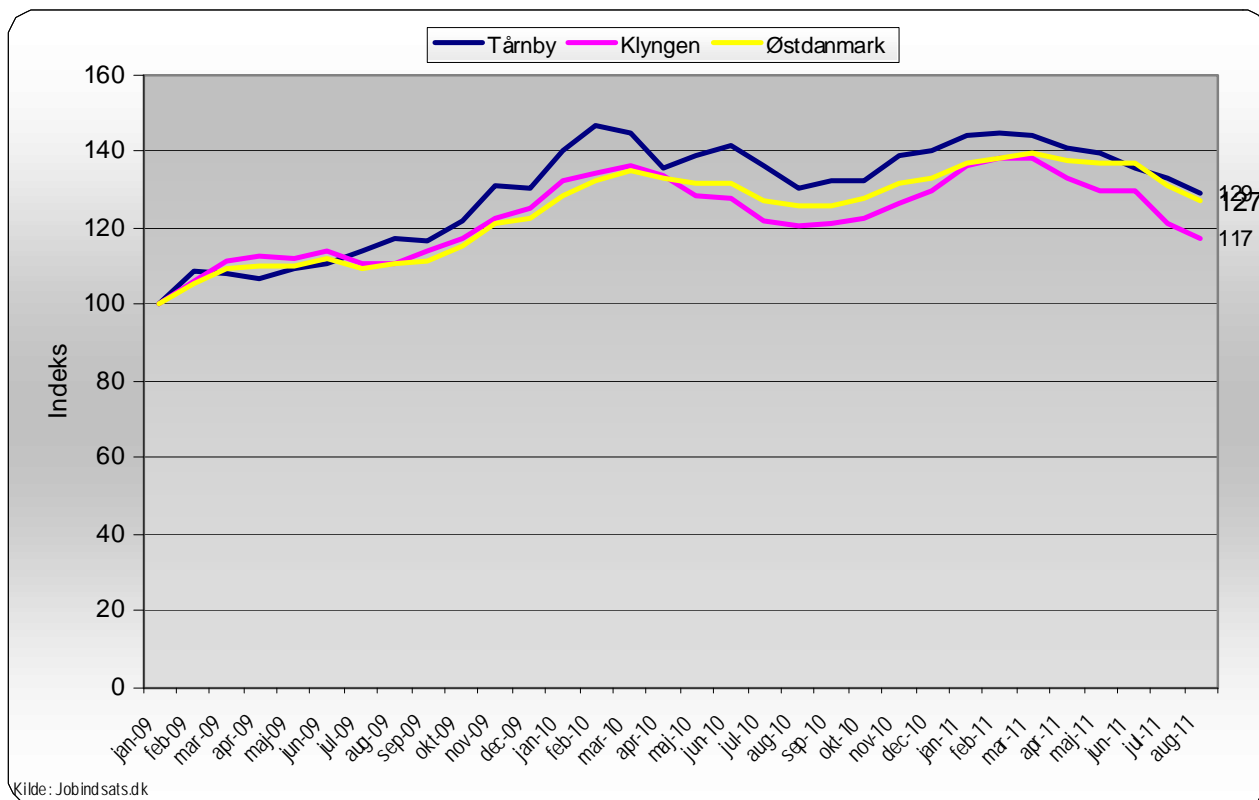
Table 13. Recipients of transfer income 16 - 24 years (full-time persons) broken down by income category - and development compared to the same month of the year before.

Ydelsesgruppe	Tårnby Kommune og Dragør Kommune			Klyngen	Østdanmark
	aug-10	aug-11	%-vis udvikling	%-vis udvikling	%-vis udvikling
Dagpengemodtagere	68	65	-4,4% (-34,3%)	-14%	-2%
Jobklare kontant- og starthjælpsmodtagere (match 1)	125	128	2,4% (-11,1%)	-24%	-9%
Indsatsklare kontant- og starthjælpsmodtagere (match 2)	79	67	-15,2% (-4,3%)	19%	17%
Midlertidigt passive kontant- og starthjælpsmodtagere (match 3)	20	34	70,0% (25,9%)	-4%	9%
Introduktionsydelsesmodtagere	4	9	125,0% (50,0%)	2%	36%
Revalidender	1	1	0,0% (-)	-11%	-12%
Forrevalidender	1	1	0,0% (0,0%)	-32%	-6%
Sygedagpengemodtagere	45	31	-31,1% (-29,5%)	-23%	-17%
Ledighedsydelsesmodtagere	1	2	100,0% (100,0%)	-14%	-5%
Personer i Fleksjob	1	0	100,0% (-100,0%)	-14%	-30%
Førtidspensionister	32	30	-6,3% (-6,3%)	7%	6%
I alt	377	368	-2,4% (-14,1%)	-5%	1%

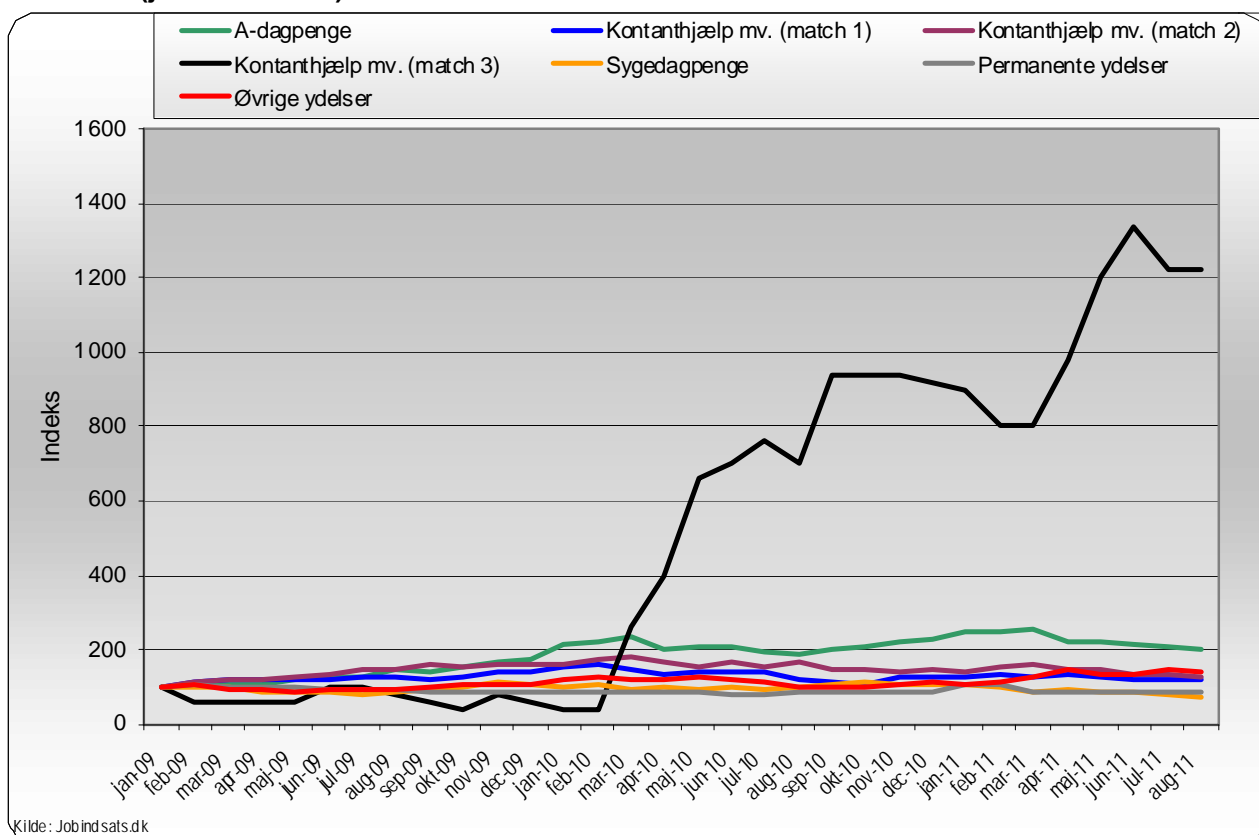
Kilde: Jobindsats.dk

Note: Udviklingsstallet i () viser udviklingen fra sidste dialogmøde. I dette tilfælde drejer det sig om udviklingen fra januar 2011

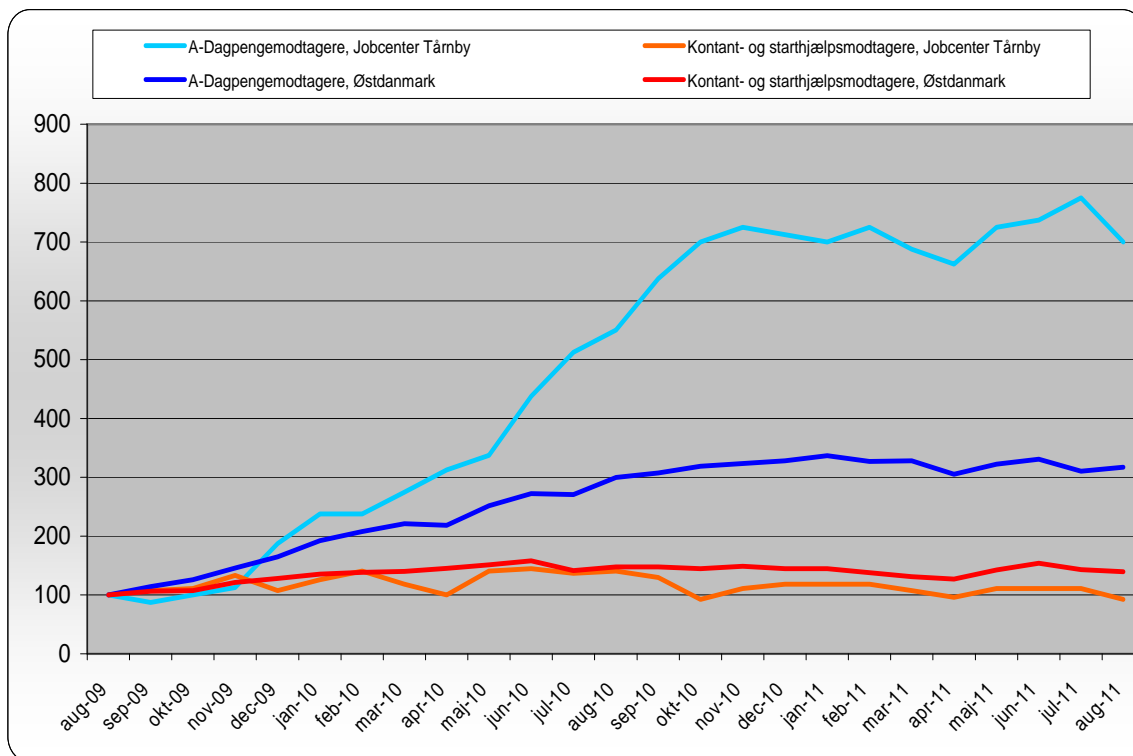
Figur 11. Udviklingen i ydelsesmodtagere under 30 år (fuldtidspersoner), indekseret (jan. 2009 = 100)



Figur 12. Udviklingen i ydelsesmodtagere under 30 år (fuldtidspersoner) opgjort på ydelseskategori, indekseret (jan. 2009 = 100)



Figur 13. Udviklingen i antallet af unge langtidsledige* a-dagpenge- og kontant- og starthjælpsmodtagere i Jobcenter Tårnby



*Langtidsledige: Målingen opgør antal bruttoledige personer (dvs. ledige såvel som aktiverede) på a-dagpenge eller kontant- og starthjælp i "Match 1: Jobklar", der har været ledige/aktiverede i minimum 80 pct. af tiden inden for de seneste 52 uger fra og med sidste uge i den valgte periode. Unge omfatter aldersgruppen 16-29 år.

NB: Hvis der mangler en graf, betyder det at jobcentret havde 0 langtidsledige unge på ydelsen i startmåneden.

Nydanskere på overførselsindkomst

Tabel 14. Udvikling i ministermål 4 - begrænsning af antal ikke-vestlige indvandrere og efterkommere på offentlig forsørgelse, aug 10 - aug 11

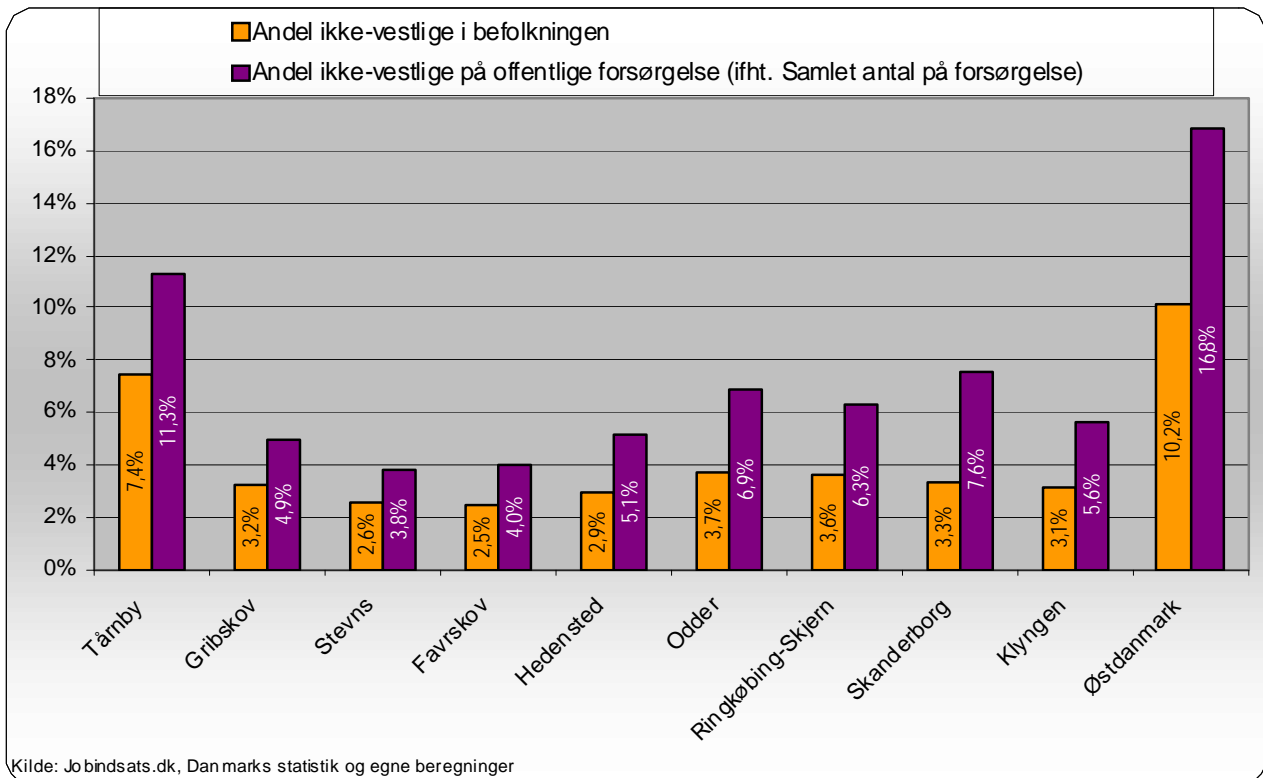
Ydelsesgruppe	Antal aug 11	Udvikling			Andel af alle ikke-vestlige indvandrere og efterkommere*		
		Tårnby	Klynge	Østdanmark	Tårnby	Klynge	Østdanmark
Dagpengemodtagere	128	4,1% (-19,0%)	-5,3%	7,6%	5,1%	4,5%	5,3%
Jobklare kontant- og starthjælpsmodtagere	64	16,4% (8,5%)	-22,4%	-10,9%	2,6%	0,9%	2,8%
Indsatsklare kontant- og starthjælpsmodtagere	55	-31,3% (-12,7%)	-1,3%	6,2%	2,2%	2,8%	4,5%
Midlertidigt passive kontant- og starthjælpsmodtagere	59	90,3% (18,0%)	3,3%	3,3%	2,4%	1,7%	2,3%
Introduktionsydelsesmodtagere	16	-15,8% (-23,8%)	-14,0%	-14,0%	0,6%	4,2%	0,5%
Revalidender	2	0,0% (0,0%)	0,0%	-27,9%	0,1%	0,3%	0,2%
Forrevalidender	0	- (-)	-50,0%	-16,5%	0,0%	0,0%	0,0%
Sygedagpengemodtagere	55	-29,5% (-38,9%)	8,3%	-6,6%	2,2%	2,8%	2,1%
Ledighedsydelsesmodtagere	6	100,0% (20,0%)	3,7%	5,4%	0,2%	1,0%	0,3%
Personer i fleksjob	11	-15,4% (10,0%)	10,1%	4,0%	0,4%	1,4%	0,4%
Førtidspensionister	127	5,8% (7,6%)	10,5%	4,8%	5,1%	9,1%	8,7%
I alt	523	-1,1% (-9,2%)	0,1%	1,7%	21,0%	28,8%	27,3%
<i>Kommunens mål: 541 ikke-vestlige indvandrere og efterkommere på offentlig forsørgelse (fuldtidspersoner) i december 2011</i>							

Kilde: Jobindsats, Danmarks statistik, Beskæftigelsesplan for Tårnby 2011 og egne beregninger

*Befolkningstal er fra 1/4-2011 og inkluderer alle ikke-vestlige indvandrere og efterkommere ml. 16-64 år. Aldersafgrænsningen vedrører udelukkende befolkningstallene, og ikke antallet af modtagere af offentlige forsørgelsesydelse

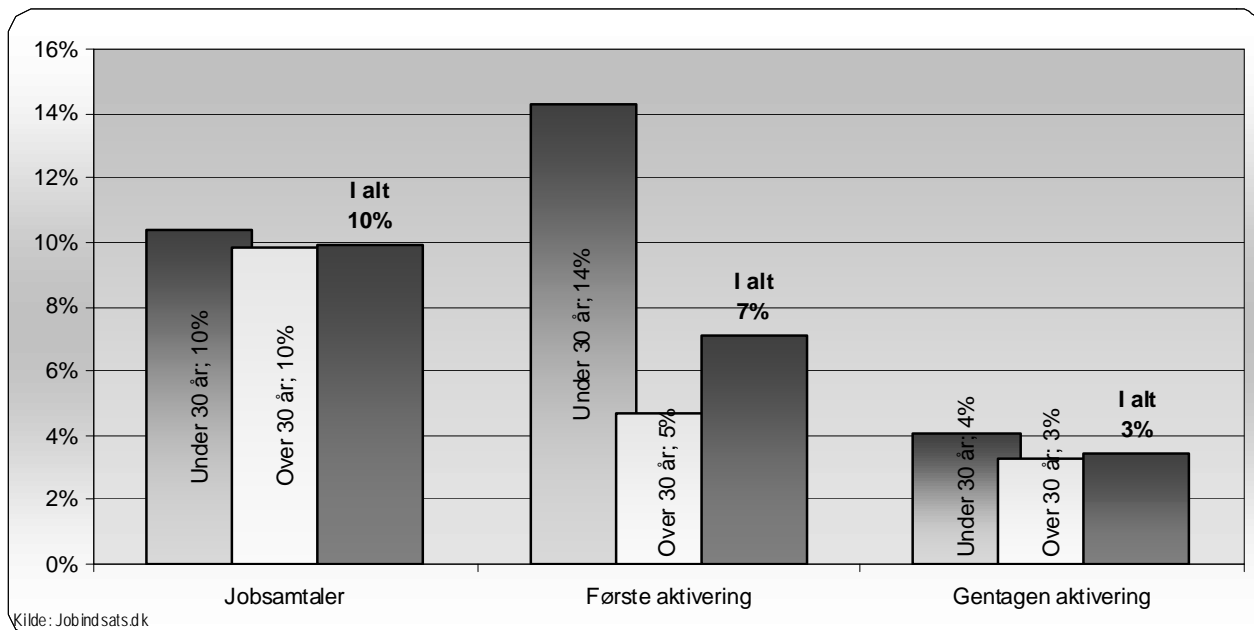
Note: Udviklingstallet i (parentes) viser udviklingen fra sidste dialogmøde. I dette tilfælde drejer det sig om udviklingen fra januar 2011

Figur 14. Andel af ikke-vestlige indvandrere og efterkommere på offentlig forsørgelse ift. alle forsørgelsesmodtagere og ikke-vestlige nydanskernes befolkningsandel (16-64 år), aug 2011

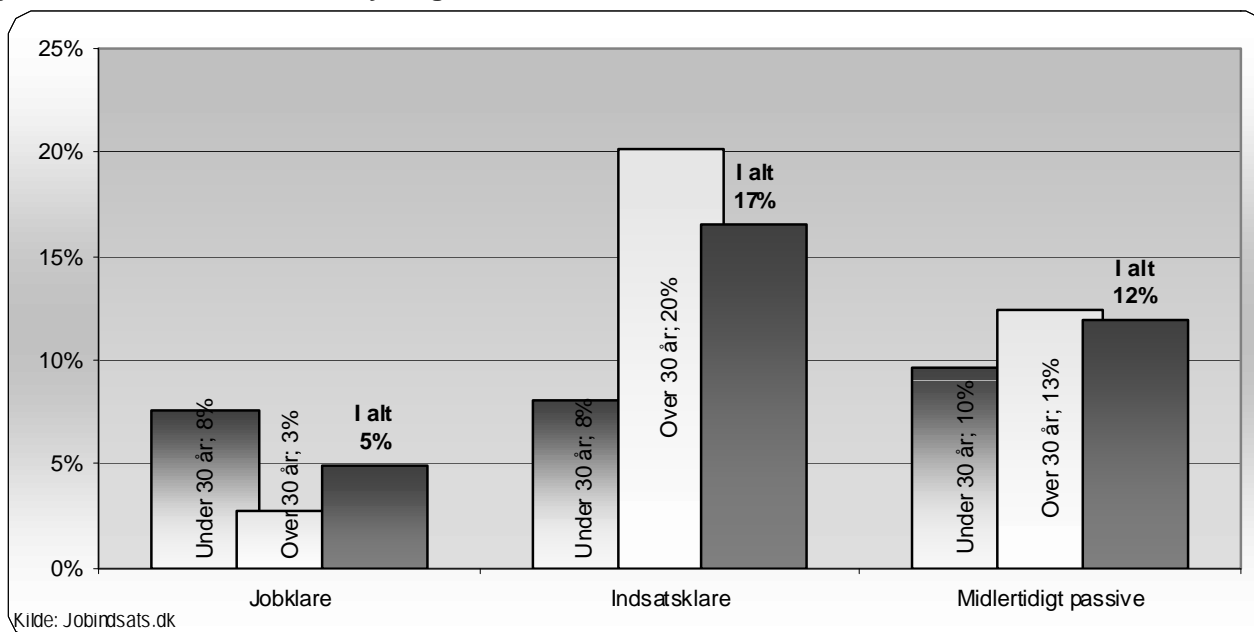


Indsats til tiden

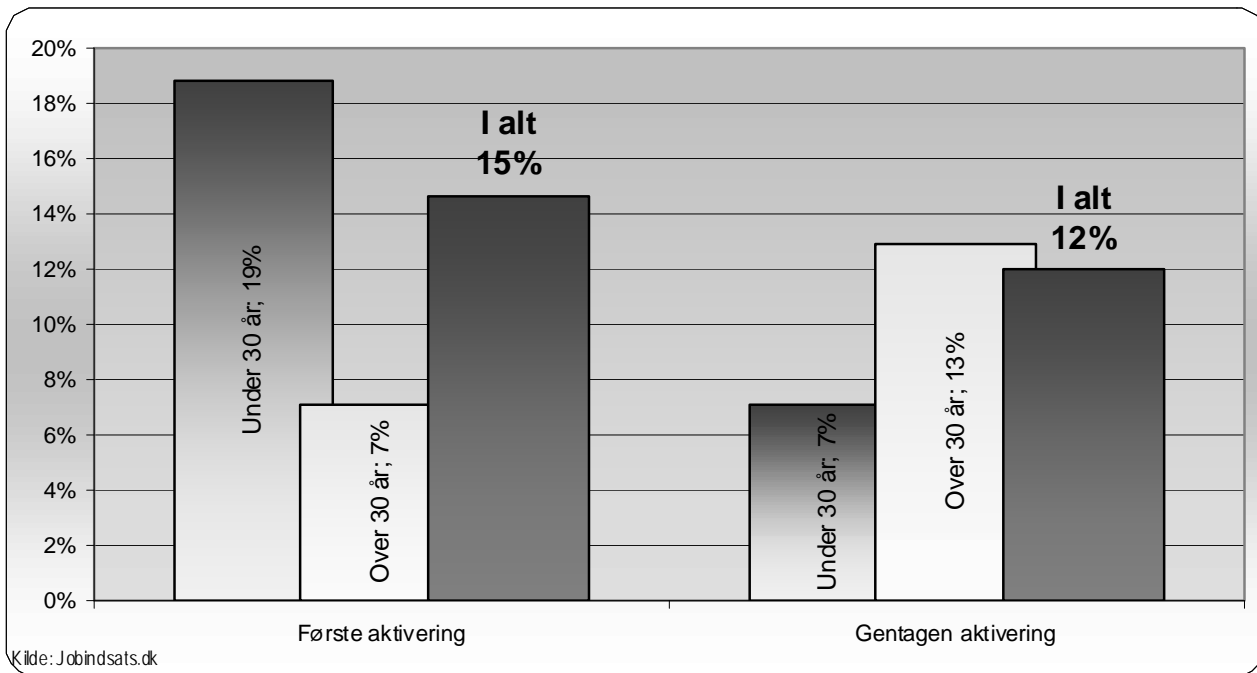
Figur 15. Andel af a-dagpengemodtagere, der ikke har modtaget rettidigt tilbud i Jobcenter Tårnby, august 2011



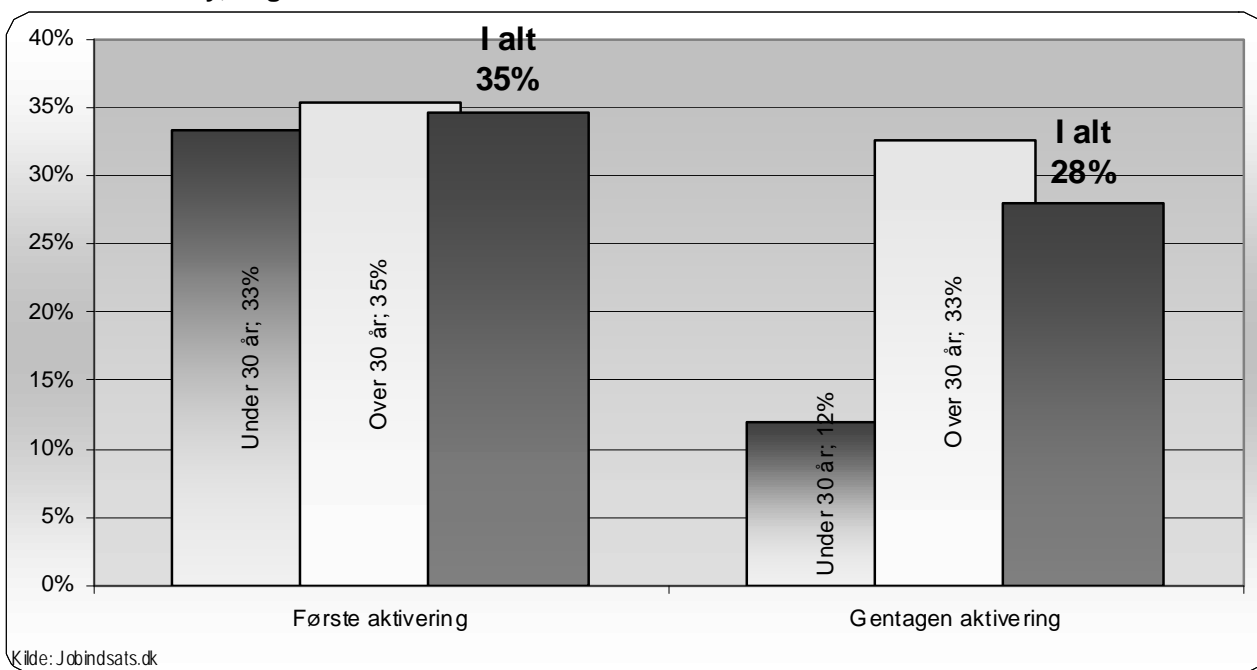
Figur 16. Andel af kontant- og starthjælpsmodtagere fordelt på matchkategori, der mangler en jobsamtale i Jobcenter Tårnby, august 2011



Figur 17. Andel af jobklare kontant- og starthjælpsmodtagere, der mangler et aktiveringstilbud i Jobcenter Tårnby, august 2011



Figur 18. Andel af indsatsklare kontant- og starthjælpsmodtagere, der mangler et aktiveringstilbud i Jobcenter Tårnby, august 2011



Tabel 15. Aktiveringsgraden opgjort ydelseskategori - samt udviklingen ift. samme kvartal året før

Ydelsesgruppe	Aktiveringsgrad 2. kv. 2011			Udvikling i andel (%-point) 2. kv. 2010 - 2. kv. 2011		
	Tårnby	Klyngen	Østdanmark	Tårnby	Klyngen	Østdanmark
A-dagpengemodtagere	30,7	36,1	30,6	3,5	7,1	4,7
Jobklare kontant- og starthjælpsmodtagere	35,7	46,1	36,5	4,7	2,6	-4,8
Indsatsklare kontant- og starthjælpsmodtagere	22,5	38,5	25,6	4,2	-0,8	-2,1
Sygedagpengemodtagere ¹	6,5	47,4	26,6	-9,1	-7,9	-4,2

Kilde: Jobindsats.dk og egne beregninger. Aktiveringsgraden er udregnet som antallet af fuldtidsaktiverede (uden voksenelver fra ledighed), divideret med antallet af fuldtidspersoner på ydelsen.

¹ Opgørelserne af sygedagpengemodtagere er fra juli 2011. Aktiveringsgraden er her beregnet som antallet af aktiveringsforløb set i forhold til samlede antal sygedagpengeforløb over 8 uger.

Tidlig indsats

Table 16. Andel af påbegyndte a-dagpenge- samt kontant og starthjælpsforløb i 1. kv 2011, hvor 1. jobsamtale er afholdt inden for 1. måned - samt udviklingen ift. samme periode året før.

Ydelsesgruppe	2. kv 2011			Udvikling i %-point		
	Tårnby	Klyngen	Østdanmark	Tårnby	Klyngen	Østdanmark
A-dagpengeforløb	32%	37%	32%	11,1 (1,0)	6,6	5,1
Kontant- og starthjælpsforløb Jobklar (match 1)	74%	74%	78%	-2,3 (-6,5)	20,2	6,5
Kontant- og starthjælpsforløb Indsatsklar (match 2)	49%	76%	69%	17,9 (13,8)	15,0	8,0
Kontant- og starthjælpsforløb Midlertidig passive (match 3)	0%	73%	65%	0,0 (-20,0)	33,3	12,2
I alt (Antal personer)	(216)	(1.136)	(14.157)	5%*	22%*	18%*

Kilde: Jobindsats.dk

* Viser udviklingen af antal personer, i alt, i procent

Note: Udviklingstallet i (parentes) viser udviklingen fra sidste dialogmøde. I dette tilfælde drejer det sig om udviklingen fra 3. kvartal 2010

Table 17. Andel påbegyndte a-dagpenge- samt kontant og starthjælpsforløb i 2. kv 2011, hvor 1. aktiveringstilbud er modtaget inden 1. måned - samt udviklingen ift. samme periode året før.

Ydelsesgruppe	2. kv 2011			Udvikling i %-point 2. kv 2010 - 2. kv 2011		
	Tårnby	Klyngen	Østdanmark	Tårnby	Klyngen	Østdanmark
A-dagpengeforløb	7%	9%	8,8%	3,5 (0,1)	2,9	2,5
Kontant- og starthjælpsforløb Jobklar (match 1)	30%	53%	47%	-5,1 (-10,7)	1,5	-2,2
Kontant- og starthjælpsforløb Indsatsklar (match 2)	16%	48%	31%	-6,9 (-18,6)	0,9	-2,4
I alt (Antal personer)	(70)	(460)	(6.012)	-11%*	16%*	7%*

Kilde: Jobindsats.dk

* Viser udviklingen af antal personer, i alt, i procent

Note: Udviklingstallet i (parentes) viser udviklingen fra sidste dialogmøde. I dette tilfælde drejer det sig om udviklingen fra 3. kvartal 2010

Virksomhedsindsats

Tabel 18. Andel A-dagpengemodtagere, kontanthjælpsmodtagere match 1 og 2 samt sygedagpengemodtagere i virksomhedsrettede tilbud i Jobcenter Tårnby, 2. kv 2011(fuldtidspersoner). Fordelt på type af tilbud.

Ydelsesgruppe	Andel i virksomhedsrettede tilbud						Delvis raskmelding	
	Privat løntilskud		Offentlig løntilskud		Virksomhedspraktik		Tårnby	Klyngen
	Tårnby	Klyngen*	Tårnby	Klyngen*	Tårnby	Klyngen*		
A-dagpengemodtagere	14,5%	16,9%	14,2%	27,2%	4,9%	16,9%		
Kontant- og starthjælp (match 1)	9,8%	9,9%	7,4%	7,8%	26,4%	33,4%		
Kontant- og starthjælp (match 2)	1,4%	3,3%	2,7%	1,2%	28,4%	30,7%		
Sygedagpengemodtagere	4,8%	1,0%	0,0%	0,4%	28,6%	48,6%	12,5%	14,8%

Kilde: Jobindsats.dk

* Jobcentrets egne fo rløb indgår i beregningen af klynge gennemsnittet.

Tabel 19. Udviklingen i antallet af A-dagpengemodtagere, kontanthjælpsmodtagere match 1 og 2 samt sygedagpengemodtagere i virksomhedsrettede tilbud i Jobcenter Tårnby, 2. kv 2010 - 2. kv 2011(fuldtidspersoner). Fordelt på type af tilbud.

Ydelsesgruppe	Udvikling i virksomhedsrettede tilbud, 2. kv 2010- 2. kv 2011					
	Privat løntilskud		Offentlig løntilskud		Virksomhedspraktik	
	Tårnby	Klyngen*	Tårnby	Klyngen*	Tårnby	Klyngen*
A-dagpengemodtagere	81%	56%	-34%	33%	14%	51%
Kontant- og starthjælp (match 1)	60%	68%	71%	96%	48%	59%
Kontant- og starthjælp (match 2)	.	23%	.	100%	17%	77%
Sygedagpengemodtagere	.	25%	.	.	20%	18%

Kilde: Jobindsats.dk

* Jobcentrets egne fo rløb indgår i beregningen af klynge gennemsnittet.

Selvforsørgelsesgrad

Tabel 20. Antal og selvforsørgelsesgrad af afsluttede aktiveringsforløb, dagpengemodtagere 4. kv 2010

Redskabstype	Jobcenter Tårnby		Klyngen	Østdanmark
	Antal	Selvforsørgelsesgrad		
Vejledning og opkvalificering	95	14,2%	18,5%	17,9%
Privat ansættelse med løntilskud	8	66,6%	40,6%	43,4%
Offentlig ansættelse med løntilskud	29	17,5%	28,4%	27,1%
Virksomhedspraktik	0	.	25,5%	14,3%
<i>Forløb i alt</i>	132	18,1%	23,8%	22,0%

Kilde: Jobindsats.dk og egne beregninger

Tabel 21. Antal og selvforsørgelsesgrad af afsluttede aktiveringsforløb, jobklare kontant- og starthjælpsmodtagere, 4. kv 2010

Redskabstype	Jobcenter Tårnby		Klyngen	Østdanmark
	Antal	Selvforsørgelsesgrad		
Ordinære uddannelsesforløb	1	0,0%	21,6%	13,8%
Øvrige forløb under 4 uger	0	.	.	.
Øvrige forløb over 4 uger	97	25,4%	24,9%	23,0%
Privat ansættelse med løntilskud	6	12,9%	50,1%	44,7%
Offentlig ansættelse med løntilskud	10	31,9%	40,9%	27,5%
Virksomhedspraktik	39	17,0%	17,0%	22,5%
<i>Forløb i alt</i>	153	23,0%	23,6%	24,7%

Kilde: Jobindsats.dk og egne beregninger

Tabel 22. Antal og selvforsørgelsesgrad af afsluttede aktiveringsforløb, indsatsklare kontant- og starthjælpsmodtagere, 4. kv 2010

Redskabstype	Jobcenter Tårnby		Klyngen	Østdanmark
	Antal	Selvforsørgelsesgrad		
Ordinære uddannelsesforløb	1	0,0%	5,5%	6,4%
Øvrige forløb under 4 uger	0	.	.	.
Øvrige forløb over 4 uger	61	5,7%	11,8%	6,5%
Privat ansættelse med løntilskud	0	.	53,5%	38,0%
Offentlig ansættelse med løntilskud	0	.	40,4%	31,3%
Virksomhedspraktik	27	1,9%	6,8%	7,1%
<i>Forløb i alt</i>	89	4,5%	11,0%	7,3%

Kilde: Jobindsats.dk og egne beregninger