



Beskæftigelsesregion  
Hovedstaden & Sjælland

# Resultater af beskæftigelsesindsatsen

## Jobcenter Vallensbæk

### 4. status 2011



November 2011

# INDHOLDSFORTEGNELSE

1. SAMMENFATNING	1
2. RESULTATERNE AF INDSATSEN I JOBCENTER VALLENSBÆK	2
2.1 Status på de 4 ministermål	2
3. TVÆRGÅENDE UDFORDRINGER	3
3.1 Sammenfatning	3
3.2 Stigning i ledighed og arbejdskraftreserve for kvindelige dagpengemodtagere	3
3.3 Indsatsen for indsatsklare kontanthjælpsmodtagere	4
3.4 Unge dagpenge- og kontanthjælpsmodtagere 25-29 år	5
BILAG	7

## 1. SAMMENFATNING

Jobcenter Vallensbæk har mange positive resultater af indsatsen.

Således er jobcentret godt på vej i forhold til indfrielsen af jobcentrets lokale mål i 2011 for de fire ministermål, hvor jobcentret på tre ud af fire områder har reduceret antallet af ydelsesmodtagere siden status ved forrige individuelle dialogmøde (juni 2011).

Derudover er der gode resultater af sygefraværsindsatsen, hvor antallet af personer med et langvarigt sygefravær fortsat falder – og er faldet mere end i klyngen og Østdanmark. Det langvarige sygefraværs andel af de samlede sygefravær er tilmed betydeligt lavere i Vallensbæk end i den landsdækkende klynge.

Jobcenter Vallensbæk har imidlertid en udfordring hvad angår stigende ledighed for kvindelige dagpengemodtagere og dermed en stigende andel af kvindelige dagpengemodtagere i arbejdskraftreserven og blandt de langtidsledige.

Jobcenteret har desuden en stigning i antallet af kontanthjælpsmodtagere i match 2. Jobcenterets har et relativt lille aktiveringsomfang og en lav andel af tidlig aktivering for gruppen. Rettidigheden i aktiveringsindsatsen samt effekten af de igangsatte tilbud er samtidig lav.

Jobcenteret bør desuden have fokus på udviklingen for de 25-29 årige indsatsklare kontanthjælpsmodtagere. Der har det seneste år været en betydelig stigning i gruppen – primært kvinder. Jobcenteret har samtidig en udfordring i at sikre rettidigheden i aktiveringsindsatsen for målgruppen og der en lav effekt af de aktive tilbud.

Endelig har jobcenteret en udfordring i en høj andel af unge ydelsesmodtagere. Det gælder især arbejdsmarkedsparete unge dagpenge- og kontanthjælpsmodtagere, der udgør en høj andel af de unge ydelsesmodtagere og hvor der samtidig er en forholdsvis høj andel langtidsledige. Der er samtidig en lav effekt af indsatsen for de arbejdsmarkedsparete 25-29 årige.

## 2. RESULTATERNE AF INDSATSEN I JOBCENTER VALLENSBÆK

### - 4. status 2011

Notatet beskriver Jobcenter Vallensbæks resultater af indsatsen baseret på:

- Den seneste resultatoversigt
- Jobindsats.dk
- Aktuelle ledighedstal, jf. beskæftigelsesregionens hjemmeside

Der sammenlignes i notatet med jobcentergennemsnit i Beskæftigelsesregion Hovedstaden & Sjælland (benævnt som Østdanmark) samt klyngen, hvor følgende jobcentre – udover Jobcenter Vallensbæk - indgår: Frederiksberg, Høje-Taastrup, Ringsted, Aabenraa og Vejle.

### 2.1 Status på de 4 ministermål

Jobcenter Vallensbæk har det forgangne år (september 2010 til september 2011) haft en stigning i antallet af ydelsesmodtagere for to ud af fire ministermål. For de to ministermål om at begrænse antallet af personer på de permanente forsørgelsesydelse samt at begrænse antallet af unge under 30 år på offentlig forsørgelse har der været et fald.

Ses udviklingen siden seneste individuelle dialogmøde i juni måned 2011 (data fra marts 2011 og udviklingen marts 2011–september 2011 i parentes i tabellen nedenfor), ses der imidlertid et fald i antallet af ydelsesmodtagere for tre af fire ministermål, mens ministermålet om antallet af personer på permanent offentlig forsørgelse er status quo i perioden.

Niveauet i september 2011 er imidlertid for personer på permanent forsørgelse under målet i Beskæftigelsesplan 2011, mens det for de 3 øvrige mål det ligger over målet for december 2011.

#### Oversigt over resultater for ministermål i 2011

Vallensbæk	Antal September 2011	Ændring i procent Sept. 10 – sept. 11 (marts.11-sept.11)	Jobcentrets mål for dec. 2011
Arbejdskraftreserven	1.024	3 % (-16%)	970
Borgere på permanent forsørgelse	1.559	-2% (0%)	1.566
Unge under 30 år på offentlig forsørgelse	677	-4,5% (-13,3%)	656
Ikke-vestlige på offentlig forsørgelse	1.511	1,8% (-1,0%)	1.381

Selvom jobcentret således har oplevet stigninger i antal ydelsesmodtagere i to ud af fire mål det seneste år, viser udviklingen siden marts 2011, at jobcentret er inde i en god udvikling, hvad angår indfrielse af jobcentrets mål for indsatsen i 2011 for de fire ministermål. Man skal dog være opmærksom på, at dette kan skyldes et sæsonbetinget fald i ledighed fra marts til september.

## 3. TVÆRGÅENDE UDFORDRINGER

### 3.1 Sammenfatning

Blandt Jobcenter Vallensbæks vigtigste tværgående udfordringer kan nævnes følgende:

1. Stigning i ledighed og arbejdskraftreserve for kvindelige dagpengemodtagere
2. Indsatsen for indsatsklare kontanthjælpsmodtagere
3. Unge dagpenge- og kontanthjælpsmodtagere 25-29 år
  - a. Indsatsklare kontanthjælpsmodtagere
  - b. Langtidsledige jobklare unge

### 3.2 Stigning i ledighed og arbejdskraftreserve for kvindelige dagpengemodtagere

Ledigheden i Jobcenter Vallensbæk har samlet set været svagt faldende det seneste år. Fra september 2010 til september 2011 faldt antallet af ledige med 0,6 pct.

Det er imidlertid alene ledigheden for kontanthjælpsmodtagere, der falder. Ledigheden for dagpengemodtagere og især for kvinder er steget i perioden. Ledigheden for kvindelige dagpengemodtagere er således steget med 12,3 pct. Kvinder i alderen 25-39 år har nu en bruttoledighed på over 12 pct.

Stigningen i antallet af kvindelige dagpengemodtagere er udtryk for en generel tendens i ledighedsudviklingen. I Østdanmark er antallet af ledige i gruppen det seneste år steget med 15,0 pct.

Udviklingen i ledigheden afspejles i udviklingen i arbejdskraftreserven og i langtidsledigheden. Antallet af kvindelige dagpengemodtagere i arbejdskraftreserven er det seneste år steget med 17,6 pct, mens udviklingen for de mandlige dagpengemodtagere i arbejdskraftreserven har været status quo (Tabel 3).

Antallet af langtidsledige kvindelige dagpengemodtagere er det seneste år steget med 23,1 pct., mens stigningen for mænd blot har været 5,2 pct. (jobindsats).

Jobcenter Vallensbæk har i forhold til sammenlignelige jobcentre en høj andel af dagpengemodtagere, der får en tidlig indsats i form af en jobsamtale indenfor den første måned (Tabel 21).

Jobcenteret har samtidig en pæn rettidighed i indsatsen for ledige dagpengemodtagere (95 pct.) (Figur 14).

Selvforsørgelsesgraden efter afsluttet aktiveringsforløb i Jobcenter Vallensbæk (23,1 pct.) er på niveau med sammenlignelige jobcentre (22,6 pct.).

Der er i Jobcenter Vallensbæk ikke nævneværdige forskelle i omfanget af den tidlige indsats, graden af indsats til tiden og selvforsørgelsesgrad efter afsluttet aktiveringsforløb for mænd og kvinder.

Jobcenter Vallensbæk bør på baggrund af udviklingen for kvindelige dagpengemodtagere overveje særlige initiativer for nyledige kvindelige dagpengemodtagere, herunder et intensiveret samarbejde med A-kasser med en høj andel af kvinder.

### 3.3 Indsatsen for indsatsklare kontanthjælpsmodtagere

Jobcenter Vallensbæk har det senest år haft en betydelig stigning i antallet af indsatsklare kontanthjælpsmodtagere.

Fra oktober 2010 til oktober 2011 er antallet steget med 16,8 pct. Det er særligt antallet af indsatsklare med dansk oprindelse, der er steget (27,6 pct), mens udviklingen i indsatsklare med ikke-vestlig oprindelse har været mere afdæmpet (1,9 pct).

Kontanthjælpsmodtagere i match 2 og 3 med lang anciennitet på ydelsen er blandt de største fødekilder til de permanente forsørgelsesydelse.

Det seneste år antallet af indsatsklare med mere end 40 uger på ydelsen steget med 39,1 pct. (Tabel 12). Her er det især antallet af indsatsklare med ikke-vestlig baggrund, der er steget (44,1 pct.)

Der er relativt få af de indsatsklare kontanthjælpsmodtagere i Jobcenter Vallensbæk, der får en tidlig indsats i form af et aktiveringstilbud indenfor den første måned (19 pct.) sammenlignet med jobcentrene i klyngen (55 pct.) og Østdanmark generelt (31 pct.) (Tabel 22).

Jobcenteret har samtidig en lav aktiveringsgrad for målgruppen (21,1 pct.) set i forhold til sammenlignelige jobcentre (31,6 pct). Aktiveringsgraden er særlig lav for indvandrere med ikke-vestlig oprindelse (17,2 pct.) (Tabel 20)

Jobcenteret har generelt en pæn rettidighed i indsatsen, men har en udfordring i at sikre indsats til tiden i forhold til aktivering af de indsatsklare kontanthjælpsmodtagere. Mere end hver sjette i målgruppen får ikke første aktiveringstilbud til tiden (Figur 17).

Jobcenteret har endvidere en lav effekt af indsatsen for de indsatsklare kontanthjælpsmodtagere (4,1 pct.). Det er betydeligt lavere end blandt jobcentrene i klyngen (7,3 pct.) og Østdanmark (7,3 pct.) (Tabel 27). Det er især for indvandrere af ikke-vestlig oprindelse, at selvforsørgelsesgraden er lav (0,3 pct). Aktiveringsindsatsen for denne gruppe er således næsten uden effekt set i forhold til selvforsørgelse.

Jobcenter Vallensbæk kan samlet set styrke indsatsen for kontanthjælpsmodtagere i match 2 på flg. områder:

- Tidlig indsats i form af aktive tilbud
- Øget indsats til tiden
- Fokus på indhold og opfølgning af tilbud.

Jobcenteret bør endvidere være opmærksomt på, at der er en stigende andel af indsatsklare med ikke-vestlig oprindelse med lang anciennitet på ydelsen og at aktiveringsindsatsen for en del af denne gruppe tilsyneladende ikke har en effekt i forhold til øget selvforsørgelse.

### 3.4 Unge dagpenge- og kontanthjælpsmodtagere 25-29 år

Jobcenter Vallensbæk har en høj andel af unge på overførselsindkomst. I september 2011 var 11,6 pct af de unge på overførselsindkomst. Til sammenligning gjaldt det for 9,6 pct. af de unge i jobcentrene i klyngen og 9,4 pct. af de unge i Østdanmark.

Det er især de arbejdsmarkedsparate unge, der udgør en høj andel af de unge ydelsesmodtagere i Jobcenter Vallensbæk (Figur 10).

Jobcenter Vallensbæk er imidlertid inde i en positiv udvikling. Det seneste år er antallet unge på offentlig forsørgelse faldet med 4,5 pct. I sammenlignelige jobcentre og Østdanmark har antallet af unge ydelsesmodtagere det seneste år været status quo.

Det er især for de helt unge mellem 16-24 år, der har været en gunstig udvikling i perioden (-11,0 pct.). Ser man alene på de "gamle" unge 25-29 år har der her været en lille stigning (2,3 pct.), der primært skyldes en betydelig stigning i antallet af indsatsklare kontanthjælpsmodtagere (54,1 pct.) samt et mere afdæmpet fald for de jobklare unge i aldersgruppen (Tabel 13, Tabel 14, Tabel 15).

#### Unge Indsatsklare 25-29 år

Stigningen i antallet af indsatsklare i alderen 25-29 år kommer næsten alene fra kvinder og især kvinder af dansk oprindelse (jobindsats). Jobcenteret bør derfor også for de unge have fokus på særlige initiativer for kvinder.

Jobcenteret har en lav rettidighed i aktiveringsindsatsen for de indsatsklare under 30 år. Hver sjette af de indsatsklare kontanthjælpsmodtagere får således ikke første tilbud til tiden (Figur 17).

Jobcenter Vallensbæk kan med fordel overveje, hvordan der kan sikres en struktureret og kontinuerlig aktiveringsindsats for indsatsklare unge, der kan bringe dem nærmere arbejdsmarked og uddannelse.

I indsatsen for unge indsatsklare under 30 år i Jobcenter Vallensbæk anvendes primært vejledning- og opkvalificeringsforløb (75 pct.). Det er omtrent samme niveau som i Østdanmark (74 pct.) Jobcenter Vallensbæk benytter ligeledes virksomhedspraktik (19 pct.) i samme omfang som gennemsnittet for Østdanmark (20 pct.) (Tabel 17).

Effekten af jobcenterets indsats – målt som selvforsørgelsesgrad 6 måneder efter afsluttet tilbud - for de indsatsklare "gamle" unge (4,7 pct.) er betydeligt lavere end i Østdanmark (8,9 pct.). (Tabel 18)

Jobcenteret kan med fordel overveje om tilbuddene til de 25-29 årige i tilstrækkelig grad sikre progression i forhold til uddannelse og beskæftigelse.

#### Langtidsledige jobklare unge

Jobcenter Vallensbæk har som nævnt en høj andel af jobklare unge, men har samtidig det seneste år haft et fald i antallet af unge i målgruppen.

Jobcenteret har haft en mindre positiv udvikling i antallet af langtidsledige unge. Der er en høj andel af langtidsledige unge jobklare kontanthjælpsmodtagere og dagpengemodtagere og der har især for unge dagpengemodtagere været en stor stigning i antallet af langtidsledige fra september 2010 til september 2011 (23,4 pct.) Der har i samme periode været et fald i langtidsledige kontanthjælpsmodtagere (8,1 pct.). Men andelen af langtidsledige unge jobklare kontanthjælpsmodtagere er

samtidig steget med 9 pct.-point, hvilket er udtryk for at faldet i jobklare kontanthjælpsmodtagere i betydeligt mindre omfang er slået igennem i gruppen med lang anciennitet på ydelsen. (Tabel 16).

Jobcenter Vallensbæk har en lavere effekt af aktiveringsindsatsen for de "gamle" unge samt for unge dagpengemodtagere generelt sammenlignet med Østdanmark. Jobcenteret har imidlertid en bedre effekt af indsatsen for de "unge" unge end Østdanmark generelt (Tabel 18)

Jobcenteret bør således have særlig fokus på tilbud for de 25-29 årige arbejdsparate unge i forhold til at modvirke langtidsledighed blandt denne gruppe.

# INDHOLDSFORTEGNELSE

## BILAG

<b>RESULTATOVERSIGT - VALLENSBÆK/ISHØJ</b>	<b>10</b>
<b>MÅLGRUPPEN</b>	<b>11</b>
<b>Tabel 1. Personer på midlertidige ydelser i Vallensbæk Kommune og Ishøj Kommune - samt udviklingen ift. samme måned året før</b>	<b>11</b>
<b>ARBEJDSKRAFTRESERVEN</b>	<b>12</b>
<b>Figur 1. Arbejdskraftreservens andel af arbejdsstyrken, september 2011</b>	<b>12</b>
<b>Tabel 2. Arbejdskraftreserven opgjort på ydelseskategori - samt udviklingen ift. samme måned året før</b>	<b>12</b>
<b>Tabel 3. Arbejdskraftreserven fordelt på køn, etnicitet og ydelseskategori - samt udvikling ift. samme måned året før</b>	<b>12</b>
<b>Tabel 4. Ledige forsikrede i forhold til forsikringsaktive, samt arbejdskraftreservens andel af ledige, september 2011</b>	<b>13</b>
<b>Figur 2. Udviklingen i arbejdskraftreserven, indekseret (jan. 2009 = 100)</b>	<b>14</b>
<b>Figur 3. Udviklingen i arbejdskraftreserve - opgjort på forsørgelseskategori i Vallensbæk Kommune og Ishøj Kommune</b>	<b>14</b>
<b>Figur 4. Udviklingen i arbejdskraftreserve, antal ledighedsberørte og antal bruttoledige (fuldtidspersoner), Vallensbæk Kommune og Ishøj Kommune, indekseret (jan. 2009 = 100)</b>	<b>15</b>
<b>Tabel 5. Personer til- og afgået arbejdskraftreserven i juli 2011, samt ændring i forhold til året før i Jobcenter Vallensbæk og Østdanmark</b>	<b>15</b>
<b>Tabel 6. Andel af personer til- og afgået arbejdskraftreserven ift. den samlede arbejdskraftreserve i Jobcenter Vallensbæk og Østdanmark, juli 11</b>	<b>15</b>
<b>Tabel 7. Afgang fra arbejdskraftreserven i juli 2011, i Jobcenter Vallensbæk og Østdanmark, opgjort på ydelseskategori og afgangårsag</b>	<b>16</b>
<b>Tabel 8. Arbejdskraftreserven fordelt på a-kassegrupper og a-kasser</b>	<b>17</b>
<b>Tabel 9. Langtidsledige a-dagpengemodtagere og jobklare kontant- og starthjælpsmodtagere - samt udviklingen ift. samme måned året før.</b>	<b>18</b>
<b>PERSONER PÅ PERMANENTE YDELSER</b>	<b>19</b>
<b>Figur 5. Andel af borgere på permanente ydelser i forhold til befolkningen (16-64 år), september 2011</b>	<b>19</b>
<b>Tabel 10. Personer på permanente ydelser i Vallensbæk Kommune og Ishøj Kommune - samt udviklingen ift. samme måned året før</b>	<b>19</b>
<b>Figur 6. Udviklingen i borgere på permanente ydelser - opgjort på forsørgelseskategori i Vallensbæk Kommune og Ishøj Kommune og Klynge 2, indekseret (jan. 2009 = 100)</b>	<b>20</b>
<b>Figur 7. Udvikling i antallet af påbegyndte forløb med permanente ydelser i det seneste år i Vallensbæk Kommune og Ishøj Kommune</b>	<b>20</b>
<b>Tabel 11. Sygedagpengeforløb over 26 uger og 52 uger - samt udviklingen ift. samme måned året før, aug 11</b>	<b>21</b>

Tabel 12. Indsatsklare og midlertidigt passive kontant- og starthjælpsmodtagere, som har været på ydelsen i mindst 40 uger - samt udviklingen ift. samme måned året før.	21
Figur 8. Udviklingen i antal sygefraværsforløb over 26 uger, indekseret (jan. 2009 = 100)	21
Figur 9. Sygefraværets andel af arbejdsstyrken, sep 2011	21
<b>UNGE PÅ OVERFØRSELSINDKOMST</b>	<b>23</b>
Figur 10. Unge modtagere af overførselsindkomst, andel af alle 16-29-årige, sep 11	23
Tabel 13. Modtagere af overførselsindkomst under 30 år (fuldtidspersoner) opgjort på ydelseskategori - samt udviklingen ift. samme måned året før.	24
Tabel 14. Modtagere af overførselsindkomst 25 - 29 årige (fuldtidspersoner) opgjort på ydelseskategori - samt udviklingen ift. samme måned året før.	25
Tabel 15. Modtagere af overførselsindkomst 16 - 24 årige (fuldtidspersoner) opgjort på ydelseskategori - samt udviklingen ift. samme måned året før.	26
Figur 11. Udviklingen i ydelsesmodtagere under 30 år (fuldtidspersoner), indekseret (jan. 2009 = 100)	26
Figur 12. Udviklingen i ydelsesmodtagere under 30 år (fuldtidspersoner) opgjort på ydelseskategori, indekseret (jan. 2009 = 100)	27
Tabel 16. Langtidsledige unge a-dagpengemodtagere og jobklare kontant- og starthjælpsmodtagere - samt udviklingen ift. samme måned året før	27
Tabel 17. Redskabsfordeling i aktiveringsindsatsen for dagpengemodtagere samt kontanthjælpsmodtagere match 1 og 2 under 30 år i Vallensbæk og Østdanmark. Oktober 2011	28
Tabel 18. Selvforsørgelsesgrad for unge under 30 år 6 måneder efter deltagelse i aktiveringstilbud i Vallensbæk og Østdanmark. 4. kvrt. 2010.	28
<b>NYDANSKERE PÅ OVERFØRSELSINDKOMST</b>	<b>29</b>
Tabel 19. Udvikling i ministermål 4 - begrænsning af antal ikke-vestlige indvandrere og efterkommere på offentlig forsørgelse, sep 10 - sep 11	29
Figur 13. Andel af ikke-vestlige indvandrere og efterkommere på offentlig forsørgelse ift. alle forsørgelsesmodtagere og ikke-vestlige nydanskernes befolkningsandel (16-64 år), sep 2011	30
<b>INDSATS TIL TIDEN</b>	<b>31</b>
Figur 14. Andel af a-dagpengemodtagere, der ikke har modtaget rettidigt tilbud i Jobcenter Vallensbæk, september 2011	31
Figur 15. Andel af kontant- og starthjælpsmodtagere fordelt på matchkategori, der mangler en jobsamtale i Jobcenter Vallensbæk, oktober 2011	31
Figur 16. Andel af jobklare kontant- og starthjælpsmodtagere, der mangler et aktiveringstilbud i Jobcenter Vallensbæk, oktober 2011	32
Figur 17. Andel af indsatsklare kontant- og starthjælpsmodtagere, der mangler et aktiveringstilbud i Jobcenter Vallensbæk, oktober 2011	32
Tabel 20. Aktiveringsgraden opgjort ydelseskategori - samt udviklingen ift. samme kvartal året før	33
<b>TIDLIG INDSATS</b>	<b>34</b>

Tabel 21. Andel af påbegyndte a-dagpenge- samt kontant og starthjælpsforløb i 2. kvartal 2011, hvor 1. jobsamtale er afholdt inden for 1. måned - samt udviklingen ift. samme periode året før.	34
Tabel 22. Andel påbegyndte a-dagpenge- samt kontant og starthjælpsforløb i 2. kvartal 2011, hvor 1. aktiveringstilbud er modtaget inden 1. måned - samt udviklingen ift. samme periode året før.	34
<b>VIRKSOMHEDSINDSATS</b>	<b>35</b>
Tabel 23. Andel A-dagpengemodtagere, kontanthjælpsmodtagere match 1 og 2 samt sygedagpengemodtagere i virksomhedsrettede tilbud i Jobcenter Vallensbæk, 3. kvartal 2011(fuldtidspersoner). Fordelt på type af tilbud.	35
Tabel 24. Udviklingen i antallet af A-dagpengemodtagere, kontanthjælpsmodtagere match 1 og 2 samt sygedagpengemodtagere i virksomhedsrettede tilbud i Jobcenter Vallensbæk, 3. kvartal 2010 - 3. kvartal 2011(fuldtidspersoner). Fordelt på type af tilbud.	35
<b>SELVFORSØRGELSESGRAD</b>	<b>36</b>
Tabel 25. Antal og selvforsørgelsesgrad af afsluttede aktiveringsforløb*, dagpengemodtagere 4. kvartal 2010	36
Tabel 26. Antal og selvforsørgelsesgrad af afsluttede aktiveringsforløb*, jobklare kontant- og starthjælpsmodtagere, 4. kvartal 2010	36
Tabel 27. Antal og selvforsørgelsesgrad af afsluttede aktiveringsforløb*, indsatsklare kontant- og starthjælpsmodtagere, 4. kvartal 2010	36

# Resultatoversigt - Vallensbæk/Ishøj



Ministerens mål	Periode	Niveau		Udvikling		Sammenligning	
		Antal		ift. måneden før, pct.	ift. samme måned året før, pct.	Bedste udvikling i klyngen ift. året før, pct.	Gnsn. udvikling i klyngen ift. året før, pct.
<b>Arbejdskraftreserven</b>	<b>Sep 2011</b>	<b>1.024</b>		<b>-5</b>	<b>3</b>	<b>-8</b>	<b>-3</b>
A-dagpenge	Sep 2011	771		-6	9	-7	-2
Kontant- og starthjælp	Sep 2011	253		-3	-10	-19	-6
<b>Permanente forsørgelsesordninger</b>	<b>Sep 2011</b>	<b>1.559</b>		<b>1</b>	<b>-2</b>	<b>-3</b>	<b>1</b>
Tilgang til permanente forsørgelsesordninger <sup>1</sup>	Sep 2011	85		16	-42	-48	-12
<b>Unge under 30 år</b>	<b>Sep 2011</b>	<b>678</b>		<b>-5</b>	<b>-5</b>	<b>-7</b>	<b>-0</b>
<b>Ikke-vestlige indvandrere og efterkommere</b>	<b>Sep 2011</b>	<b>1.514</b>		<b>3</b>	<b>2</b>	<b>0</b>	<b>3</b>
Forsørgelsesgrupper	Periode	Niveau		Udvikling		Sammenligning	
		Antal		ift. måneden før, pct.	ift. samme måned året før, pct.	Bedste udvikling i klyngen ift. året før, pct.	Gnsn. udvikling i klyngen ift. året før, pct.
<b>Forsørgede i alt (sum af alle fuldtidspersoner nedenfor)</b>		<b>4.019</b>		<b>1</b>	<b>-2</b>	<b>-3</b>	<b>-1</b>
<b>Jobklar - fuldtidspersoner</b>		<b>1.658</b>		<b>3</b>	<b>-6</b>	<b>-4</b>	<b>-3</b>
A-dagpenge	Sep 2011	1.048		6	-0	-5	-1
Kontant- og starthjælp	Sep 2011	342		-6	-12	-21	-4
Sygedagpenge	Sep 2011	253		4	-16	-18	-7
Revalidering	Sep 2011	1		-50	0	-55	-23
Ledighedsydelse	Sep 2011	14		-18	-34	-29	5
<b>Indsatsklar - fuldtidspersoner</b>		<b>498</b>		<b>-1</b>	<b>17</b>	<b>-17</b>	<b>-5</b>
Kontant- og starthjælp	Sep 2011	431		-5	21	-18	-2
Sygedagpenge	Sep 2011	36		73	-16	-28	-17
Revalidering	Sep 2011	21		10	-22	-24	-13
Ledighedsydelse	Sep 2011	10		-9	.	-23	59
<b>Midlertidigt passive - fuldtidspersoner</b>		<b>321</b>		<b>3</b>	<b>-7</b>	<b>9</b>	<b>16</b>
Kontant- og starthjælp	Sep 2011	171		8	-4	-15	26
Sygedagpenge	Sep 2011	137		-4	-7	-27	2
Ledighedsydelse	Sep 2011	13		16	-38	-21	58
<b>Forrevalidering - fuldtidspersoner</b>	<b>Sep 2011</b>	<b>2</b>		<b>64</b>	<b>-45</b>	<b>-71</b>	<b>-22</b>
<b>Introduktionsydelse - fuldtidspersoner</b>	<b>Sep 2011</b>	<b>5</b>		<b>25</b>	<b>94</b>	<b>-60</b>	<b>16</b>
<b>Fleksjob - fuldtidspersoner</b>	<b>Sep 2011</b>	<b>187</b>		<b>2</b>	<b>-5</b>	<b>-6</b>	<b>-1</b>
<b>Førtidspension - fuldtidspersoner</b>	<b>Okt 2011</b>	<b>1.329</b>		<b>-0</b>	<b>-1</b>	<b>-3</b>	<b>0</b>
<b>Ukendt match – fuldtidspersoner<sup>2</sup></b>		<b>19</b>		<b>-50</b>	<b>-37</b>	<b>-67</b>	<b>-54</b>
Indsatsen	Periode	Niveau		Udvikling		Sammenligning	
		Procent		ift. måneden før, pct. point	ift. samme måned året før, pct. point	Høj/laveste niveau i klyngen i samme måned, pct.	Gnsn. niveau i klyngen i samme måned, pct.
<b>Aktiveringsgrad i alt</b>		<b>31</b>		<b>0</b>	<b>3</b>	<b>39</b>	<b>33</b>
A-dagpenge	Sep 2011	32		-1	3	40	32
Kontant- og starthjælp, jobklar	Sep 2011	33		3	-1	64	43
Kontant- og starthjælp, indsatsklar	Sep 2011	24		4	-1	42	33
<b>Opfyldelse af minimumskrav</b>							
Manglende jobsamtaler - a-dagpenge	Sep 2011	5		-1	1	1	9
Manglende jobsamtaler - kontant- og starthjælp	Sep 2011	7		-4	-12	1	7
Manglende aktive tilbud - a-dagpenge	Sep 2011	8		1	-2	3	6
Manglende aktive tilbud - kontant- og starthjælp	Sep 2011	16		-2	-7	9	16

Kilde: Jobindsats.dk

Anm.: Antallet af fuldtidspersoner for den viste periode vil generelt være undervurderet som følge af efterregistreringer. Det vil især være tilfældet for sygedagpenge- og a-dagpengemålingerne, hvor antallet af fuldtidspersoner ved den efterfølgende opdatering typisk vil stige med omkring 5-6 procent.

1: Tilgang til permanente forsørgelsesordninger viser tilgangen de seneste 12 måneder (inkl. den anførte måned). Hvis den anførte måned f.eks. er januar 2011, viser målingen tilgangen i perioden februar 2010 - januar 2011.

2: Forsørgelsesgruppen *Ukendt match - fuldtidspersoner* indeholder modtagere af kontant- og starthjælp, sygedagpenge, revalideringsydelse og ledighedsydelse, der endnu ikke er blevet matchet.

## Målgruppen

**Table 1. Personer på midlertidige ydelser i Vallensbæk Kommune og Ishøj Kommune - samt udviklingen ift. samme måned året før**

Vallensbæk Kommune og Ishøj Kommune	Fuldtids- personer <sup>1</sup>	Andel af befolkningen <sup>2</sup>	Udvikling okt 2010 - okt 2011		
			Vallensbæk	Klyngen	Østdanmark
	oktober 2011				
- Dagpengemodtagere*	1048	4,6%	0% (-2%)	-1%	-2%
- Kontant- og starthjælpsmodtagere (match 1)	342	1,5%	-13% (-17%)	0%	-6%
- Kontant- og starthjælpsmodtagere (match 2)	431	1,9%	17% (-8%)	-1%	9%
- Kontant- og starthjælpsmodtagere (match 3)	179	0,8%	-2% (23%)	22%	8%
- Personer på introduktionsydelse	5	0,0%	25% (67%)	16%	20%
- Personer på sygedagpenge*	440	1,9%	-13% (-12%)	-11%	-11%
- Personer på revalideringsydelse	23	0,1%	-26% (5%)	-12%	-18%
<b>- I alt</b>	<b>2468</b>	<b>10,8%</b>	<b>-3% (-6%)</b>	<b>-2%</b>	<b>-2%</b>

Kilde: Jobindsats.dk, Danmarks statistik og egne beregninger

1. Opgørelserne af antal fuldtidspersoner er inkl. aktiverede

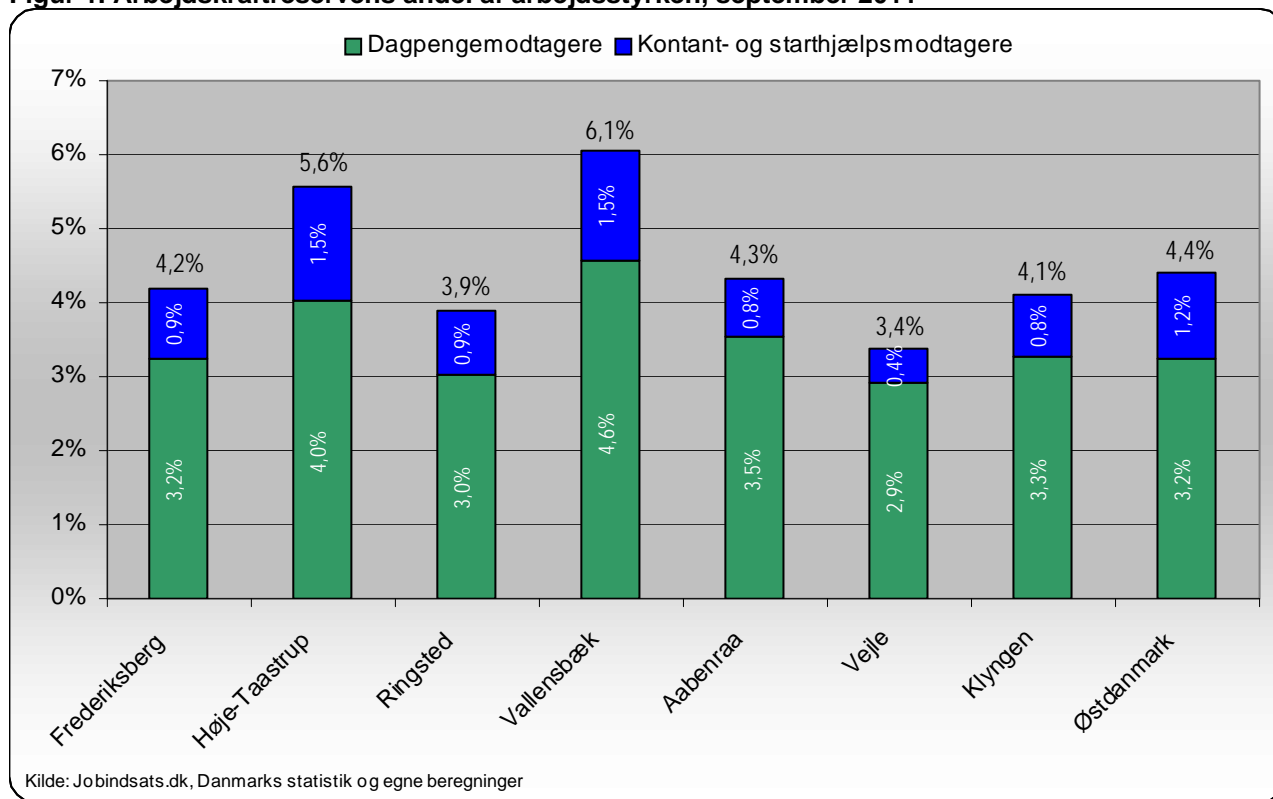
2. Bemærk, at målgruppeandelene beregnes ved anvendelse af kommunens befolkningsgrundlag (16-64 år) og dermed adskiller sig fra metoden, hvormed kommunens arbejdsløshedsprocent beregnes (hvor arbejdsstyrken anvendes). Det anvendte befolkningstal er fra 4kv2011

Note: Udviklingstallet i (parentes) viser udviklingen fra sidste dialogmøde. I dette tilfælde drejer det sig om udviklingen fra april 2011

\* Tallene for dagpenge- og sygedagpengemodtagere er fra september 2011

# Arbejdskraftreserven

Figur 1. Arbejdskraftreservens andel af arbejdsstyrken, september 2011



Tabel 2. Arbejdskraftreserven opgjort på ydelseskategori - samt udviklingen ift. samme måned året før

Ydelsesgruppe	Vallensbæk Kommune og Ishøj Kommune			Klyngen	Hovedstaden	Østdanmark
	sep-10	sep-11	%-vis udvikling	%-vis udvikling	%-vis udvikling	%-vis udvikling
Dagpengemodtagere	710	771	9% (-15%)	-2%	3%	2%
Kontant- og starthjælpsmodtagere	282	253	-10% (-18%)	-6%	-9%	-6%
<b>I alt</b>	<b>992</b>	<b>1024</b>	<b>3% (-16%)</b>	<b>-3%</b>	<b>-1%</b>	<b>0%</b>

Kommunens mål: 970 personer i arbejdskraftreserven i december 2011

Kilde: Jobindsats.dk, egne beregninger og Beskæftigelsesplan for Vallensbæk 2011

Note: Udviklingsstallet i ( ) viser udviklingen fra sidste dialogmøde. I dette tilfælde drejer det sig om udviklingen fra marts 2011

Tabel 3. Arbejdskraftreserven fordelt på køn, etnicitet og ydelseskategori - samt udvikling ift. samme måned året før

Vallensbæk Kommune og Ishøj Kommune	Andel af den samlede arbejdskraftreserve, sep 11				Den procentvise udvikling i antallet fra sep 10 til sep 11			
	A-dagpenge		Kontant- og starthjælp		A-dagpenge		Kontant- og starthjælp	
	Kvinder	Mænd	Kvinder	Mænd	Kvinder	Mænd	Kvinder	Mænd
Personer med dansk og vestlig oprindelse	19,8%	19,2%	7,3%	8,1%	28,7%	-8,8%	0,0%	-22,4%
Personer med ikke-vestlig oprindelse	19,5%	16,8%	4,7%	4,6%	8,2%	12,4%	-12,7%	4,4%
<b>I alt (antal personer)</b>	<b>(401)</b>	<b>(368)</b>	<b>(123)</b>	<b>(130)</b>	<b>17,6%</b>	<b>0,0%</b>	<b>-5,4%</b>	<b>-14,5%</b>

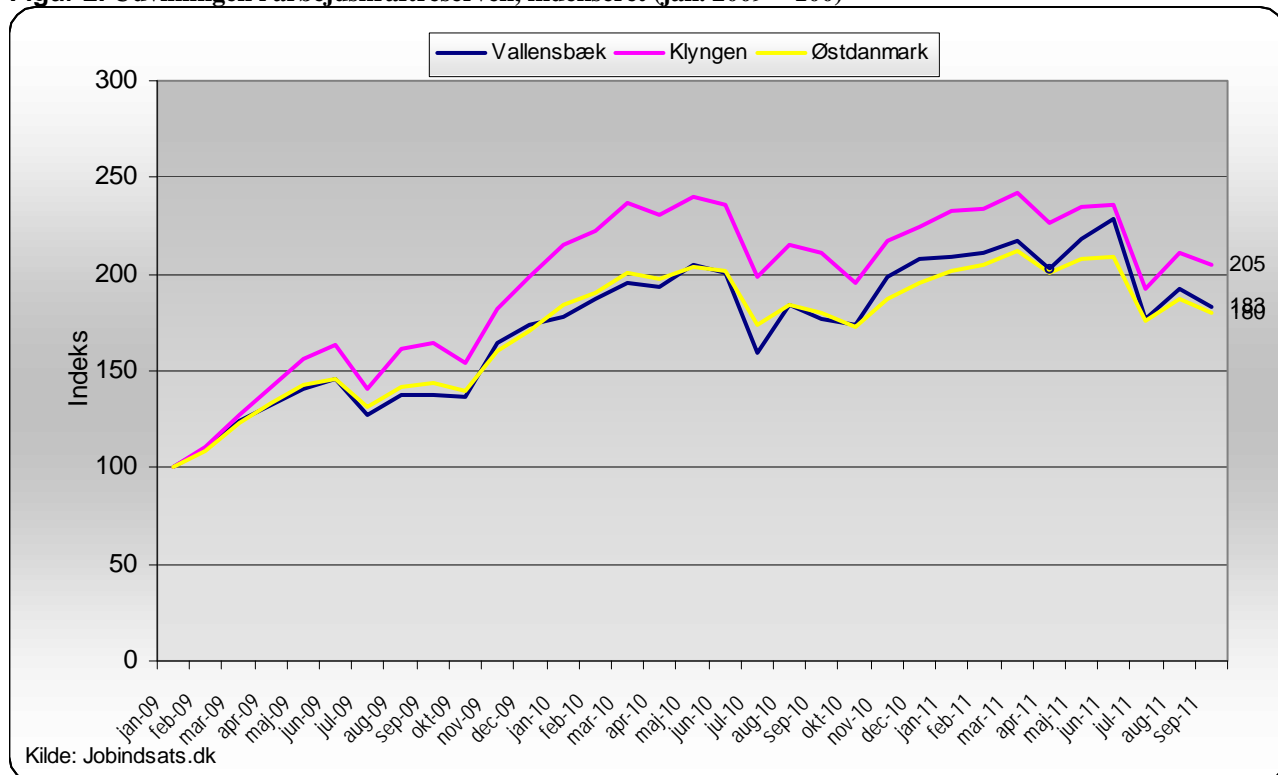
Kilde: Jobindsats.dk

**Tabel 4. Ledige forsikrede i forhold til forsikringsaktive, samt arbejdskraftreservens andel af ledige, september 2011**

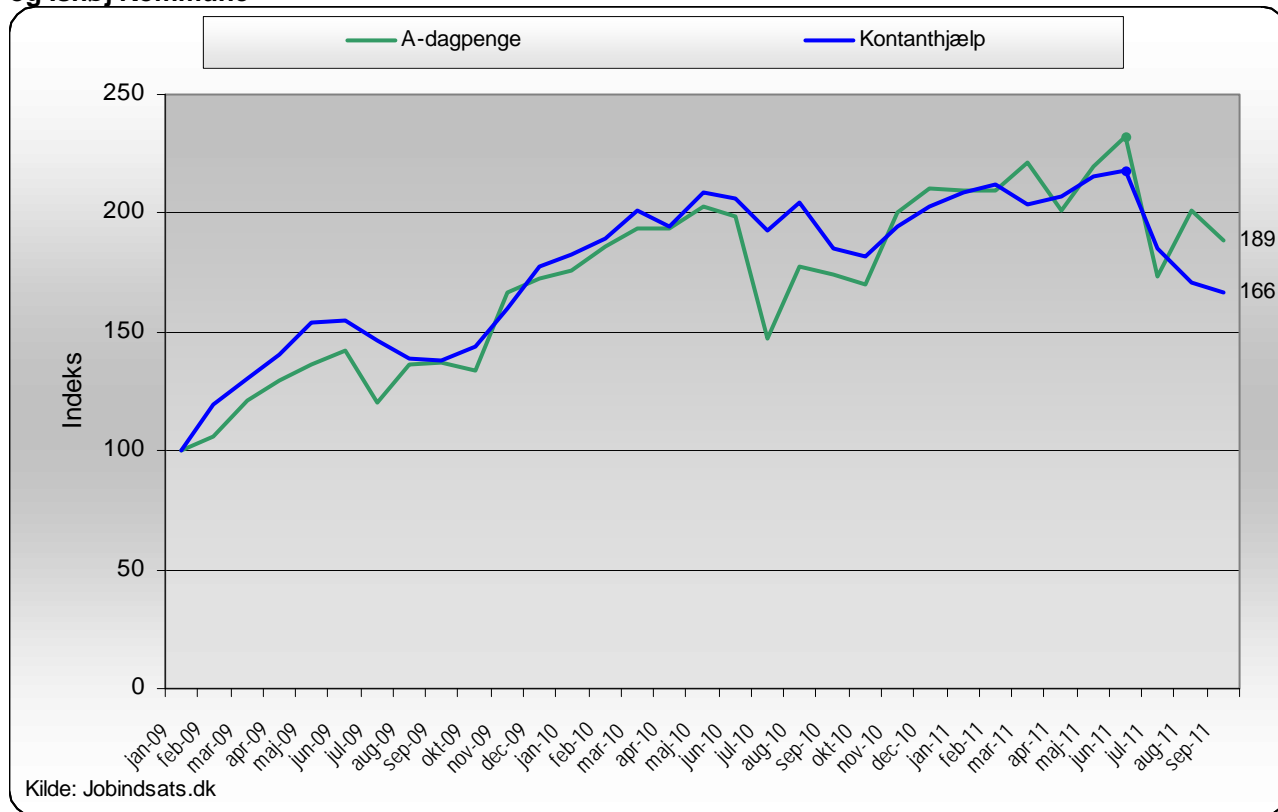
	Ledige ift. forsikringsaktive			Reservens andel af ledige forsikrede		
	Vallensbæk	Klynge 2	Østdanmark	Vallensbæk	Klynge 2	Østdanmark
<b>Forsikrede ledige i alt</b>	<b>9,1%</b>	<b>7,2%</b>	<b>7,1%</b>	<b>61,3%</b>	<b>57,7%</b>	<b>59,7%</b>
<b>Selvstændige</b>	<b>8,8%</b>	<b>5,1%</b>	<b>5,4%</b>	<b>57,8%</b>	<b>61,2%</b>	<b>62,7%</b>
Dana, A-Kasse For Selvstændige	14,8%	5,9%	6,1%	55,0%	62,7%	64,5%
ASE	7,2%	4,9%	5,2%	59,4%	60,9%	62,2%
<b>Akademikere</b>	<b>4,6%</b>	<b>6,5%</b>	<b>6,6%</b>	<b>64,8%</b>	<b>51,2%</b>	<b>55,4%</b>
Akademikernes A-Kasse	4,3%	6,1%	6,6%	56,3%	47,5%	51,9%
CA, A-kasse	5,2%	6,3%	6,2%	45,5%	52,3%	54,6%
Ingeniørernes A-Kasse	4,3%	3,7%	4,1%	72,2%	45,4%	55,0%
A-kasse-Journalistik, Komm & Sprog	4,8%	10,9%	10,4%	100,0%	51,5%	60,3%
Magistrenes A-Kasse	5,1%	8,6%	8,4%	83,3%	58,6%	58,6%
<b>Funktionærer og tjenestemænd</b>	<b>5,1%</b>	<b>4,5%</b>	<b>4,5%</b>	<b>55,8%</b>	<b>47,2%</b>	<b>50,0%</b>
BUPL, A-kasse	6,1%	6,2%	5,1%	47,4%	50,7%	53,4%
Danske Sundhedsorg. A-kasse	3,2%	2,2%	2,3%	40,0%	24,3%	37,0%
Danmarks Læreres Fælles A-kasse	6,2%	4,1%	4,5%	40,0%	37,9%	42,4%
FTF- A-kasse	5,0%	5,1%	5,3%	67,4%	50,9%	54,1%
Socialpæd. landsdækkende A-Kasse	6,0%	5,8%	5,5%	60,0%	63,5%	54,3%
<b>HK/Danmarks A-kasse</b>	<b>8,0%</b>	<b>8,1%</b>	<b>7,3%</b>	<b>64,2%</b>	<b>63,3%</b>	<b>62,3%</b>
<b>Tekniske funktionærer</b>	<b>6,0%</b>	<b>5,5%</b>	<b>5,5%</b>	<b>57,8%</b>	<b>61,1%</b>	<b>61,3%</b>
Business Danmarks A-Kasse	4,1%	5,0%	6,1%	66,7%	61,6%	64,8%
Min A-kasse	5,1%	6,1%	5,1%	57,9%	66,1%	62,9%
Funktionærernes og Servicef. A-kasse	11,4%	5,8%	7,1%	45,0%	47,5%	64,0%
Ledernes A-kasse	4,7%	4,0%	3,8%	57,6%	58,5%	58,6%
Teknikernes A-Kasse	12,4%	11,3%	11,8%	75,0%	64,5%	60,4%
<b>Byggefagene</b>	<b>10,1%</b>	<b>7,4%</b>	<b>9,2%</b>	<b>66,7%</b>	<b>58,9%</b>	<b>58,1%</b>
Byggefagenes A-Kasse	12,8%	9,8%	11,6%	71,4%	63,1%	57,5%
EI-Fagets A-Kasse	8,2%	5,6%	7,0%	61,5%	53,2%	59,0%
<b>Metalarbejdernes</b>	<b>7,6%</b>	<b>6,8%</b>	<b>7,5%</b>	<b>65,5%</b>	<b>60,4%</b>	<b>62,2%</b>
<b>Faglig Fælles (3F)</b>	<b>17,6%</b>	<b>12,9%</b>	<b>12,6%</b>	<b>61,5%</b>	<b>60,5%</b>	<b>62,7%</b>
<b>Fødevareforbundet NNF's A-kasse</b>	<b>19,4%</b>	<b>9,3%</b>	<b>11,3%</b>	<b>53,8%</b>	<b>61,3%</b>	<b>69,5%</b>
<b>FOA - Fag og Arbejdes A-kasse</b>	<b>7,1%</b>	<b>6,7%</b>	<b>5,9%</b>	<b>55,0%</b>	<b>57,0%</b>	<b>59,9%</b>
<b>Øvrige</b>	<b>11,9%</b>	<b>8,8%</b>	<b>9,1%</b>	<b>64,4%</b>	<b>58,5%</b>	<b>62,4%</b>
Det Faglige Hus	11,9%	8,5%	8,5%	65,0%	56,7%	63,7%
Frie Funktionærers A-kasse	6,5%	5,4%	6,6%	68,8%	54,6%	56,3%
Kristelig A-Kasse	12,9%	9,6%	9,9%	63,7%	59,6%	62,7%

Kilde: Jobindsats.dk, dst.dk og egne beregninger

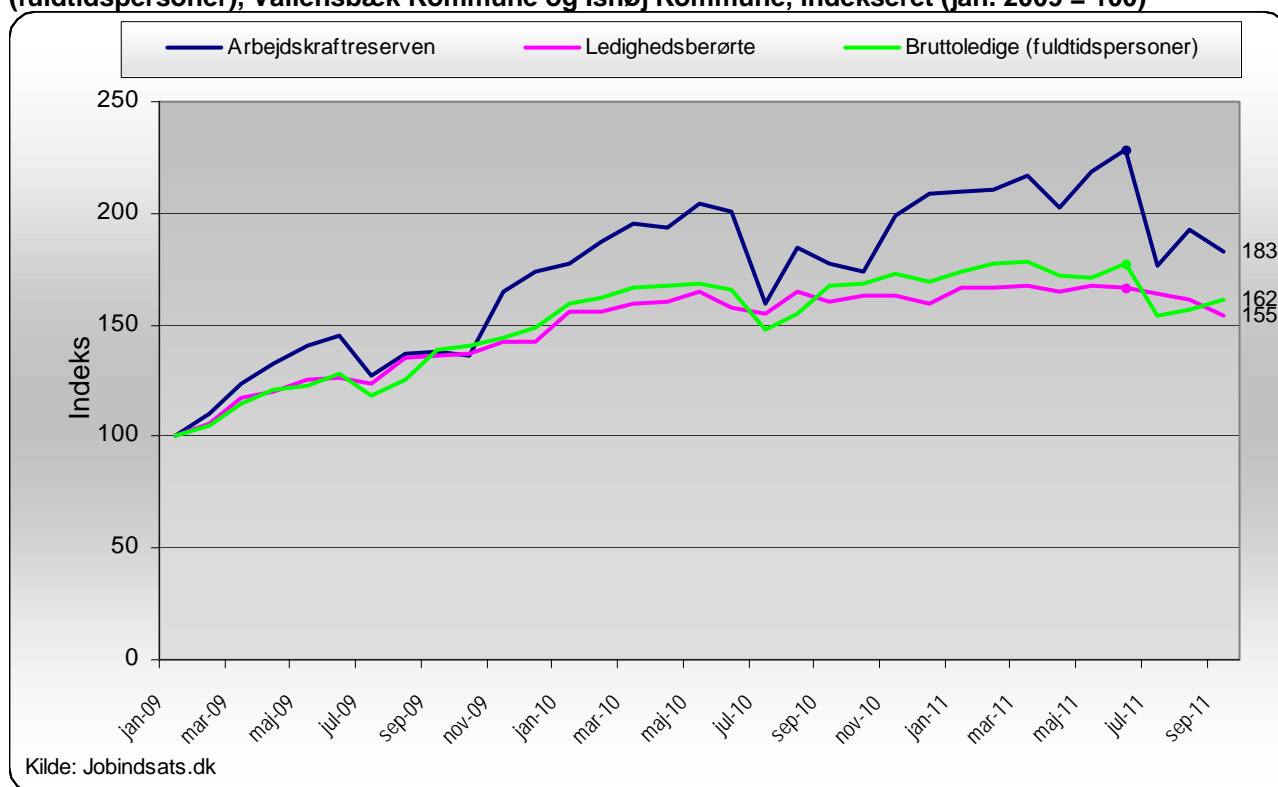
**Figur 2. Udviklingen i arbejdskraftreserven, indekseret (jan. 2009 = 100)**



**Figur 3. Udviklingen i arbejdskraftreserve - opgjort på forsørgelseskategori i Vallensbæk Kommune og Ishøj Kommune**



**Figur 4. Udviklingen i arbejdskraftreserve, antal ledighedsberørte og antal bruttoledige (fuldtidspersoner), Vallensbæk Kommune og Ishøj Kommune, indekseret (jan. 2009 = 100)**



**Tabel 5. Personer til- og afgået arbejdskraftreserven i juli 2011, samt ændring i forhold til året før i Jobcenter Vallensbæk og Østdanmark**

Ydelsesgruppe	Tilgang			Afgang		
	Vallensbæk		Østdanmark	Vallensbæk		Østdanmark
	Antal	Ændring i pct. ift. jul 10		Antal	Ændring i pct. ift. jul 10	
Dagpengemodtagere	130	27,5%	23,0%	231	13,2%	32,1%
Kontanthjælpsmodtagere	37	-38,3%	-5,1%	87	-10,3%	-10,0%
<b>I alt</b>	<b>167</b>	<b>3,1%</b>	<b>13,9%</b>	<b>318</b>	<b>5,6%</b>	<b>18,5%</b>

Kilde: BrHS på baggrund af DREAM

**Tabel 6. Andel af personer til- og afgået arbejdskraftreserven ift. den samlede arbejdskraftreserve i Jobcenter Vallensbæk og Østdanmark, juli 11**

Ydelsesgruppe	Andel (tilgang ift. hele arbejdskraftreserven)		Andel (afgang ift. hele arbejdskraftreserven)	
	Vallensbæk	Østdanmark	Vallensbæk	Østdanmark
Dagpengemodtagere	16%	17%	28%	36%
Kontanthjælpsmodtagere	12%	14%	28%	26%
<b>I alt</b>	<b>15%</b>	<b>16%</b>	<b>28%</b>	<b>33%</b>

Kilde: BrHS på baggrund af DREAM

**Table 7. Outflow from the labor force reserve in July 2011, in Jobcenter Vallensbæk and Østjylland, categorized by exit category and exit reason**

Exit reason	Dagpengemodtagere			Kontanthjælpsmodtagere		
	Vallensbæk		Østjylland	Vallensbæk		Østjylland
	Count	Share		Count	Share	
Self-provision	200	86,6%	87,4%	40	46,0%	50,4%
Education*	1	0,4%	0,5%	2	2,3%	2,4%
Unemployment	11	4,8%	4,3%	5	5,7%	4,6%
Match 2 / match 3	0	0,0%	0,0%	39	44,8%	40,9%
Maternity leave	2	0,9%	0,6%	0	0,0%	0,0%
Sickness benefit	16	6,9%	6,1%	0	0,0%	0,2%
Early retirement	0	0,0%	0,0%	0	0,0%	0,0%
Post-retirement	1	0,4%	0,7%	0	0,0%	0,0%
Others	0	0,0%	0,4%	1	1,1%	1,4%
<b>Total</b>	<b>231</b>	<b>100,0%</b>	<b>100,0%</b>	<b>87</b>	<b>100,0%</b>	<b>100,0%</b>

\*SU, SVU og voksenlærling.  
 Kilde: BrHS på baggrund af DREAM

**Tabel 8. Arbejdskraftreserven fordelt på a-kassegrupper og a-kasser**

	Antal personer	Andele ledige, september 2011			Udvikling ift. samme måned året før		
	Vallensbæk	Vallensbæk	Klynge 2	Øst-danmark	Vallensbæk	Klynge 2	Øst-danmark
<b>Forsikrede ledige i alt</b>	<b>771</b>	<b>100,0%</b>	<b>100,0%</b>	<b>100,0%</b>	<b>8,6% (-14,7%)</b>	<b>-2%</b>	<b>2%</b>
<b>Selvstændige</b>	<b>63</b>	<b>8,2%</b>	<b>6,1%</b>	<b>6,4%</b>	<b>21,2% (-3,1%)</b>	<b>7%</b>	<b>6%</b>
Dana, A-Kasse For Selvstændige	22	2,9%	1,2%	1,4%	-15,4% (-18,5%)	19%	12%
ASE	41	5,3%	4,9%	5,0%	57,7% (7,9%)	4%	4%
<b>Akademikere</b>	<b>35</b>	<b>4,5%</b>	<b>12,7%</b>	<b>15,0%</b>	<b>16,7% (9,4%)</b>	<b>-1%</b>	<b>5%</b>
Akademikernes A-Kasse	9	1,2%	4,1%	5,0%	12,5% (0,0%)	-1%	10%
CA, A-kasse	5	0,6%	2,0%	1,9%	- (25,0%)	6%	2%
Ingeniørernes A-Kasse	13	1,7%	1,3%	2,2%	-13,3% (18,2%)	-31%	-9%
A-kasse-Journalistik, Komm & Sprog	3	0,4%	1,8%	2,1%	0,0% (0,0%)	8%	3%
Magistrenes A-Kasse	5	0,6%	3,4%	3,8%	25,0% (0,0%)	10%	10%
<b>Funktionærer og</b>	<b>53</b>	<b>6,9%</b>	<b>8,7%</b>	<b>9,3%</b>	<b>32,5% (15,2%)</b>	<b>50%</b>	<b>26%</b>
BUPL, A-kasse	9	1,2%	2,0%	1,8%	50,0% (28,6%)	77%	71%
Danske Sundhedsorg. A- kasse	4	0,5%	0,5%	0,8%	- (-)	150%	35%
Lærernes A-kasse	6	0,8%	1,2%	1,4%	100,0% (50,0%)	57%	42%
FTF- A-kasse	31	4,0%	3,9%	4,4%	14,8% (-3,1%)	23%	5%
Socialpæd. Landsd. A-Kasse	3	0,4%	1,2%	0,9%	-25,0% (0,0%)	106%	60%
<b>HK /Danmarks A-kasse</b>	<b>97</b>	<b>12,6%</b>	<b>12,9%</b>	<b>11,7%</b>	<b>26,0% (-8,5%)</b>	<b>-2%</b>	<b>2%</b>
<b>Tekniske funktionærer</b>	<b>52</b>	<b>6,7%</b>	<b>8,2%</b>	<b>7,9%</b>	<b>0,0% (-7,1%)</b>	<b>-6%</b>	<b>-4%</b>
Business Danmarks A-Kasse	4	0,5%	1,0%	0,9%	0,0% (-20,0%)	-30%	-8%
Min A-kasse	11	1,4%	2,0%	1,7%	0,0% (22,2%)	18%	8%
Funkt. og Servicef. A-kasse	9	1,2%	0,5%	1,0%	-18,2% (-18,2%)	-22%	8%
Ledernes A-kasse	19	2,5%	2,7%	2,4%	11,8% (-5,0%)	-1%	-9%
Teknikernes A-Kasse	9	1,2%	2,0%	1,8%	0,0% (-18,2%)	-9%	-10%
<b>Byggefagene</b>	<b>18</b>	<b>2,3%</b>	<b>1,6%</b>	<b>2,3%</b>	<b>5,9% (-30,8%)</b>	<b>-16%</b>	<b>-13%</b>
Byggefagenes A-Kasse	10	1,3%	1,0%	1,4%	0,0% (-41,2%)	-18%	-13%
El-Fagets A-Kasse	8	1,0%	0,6%	0,9%	14,3% (-11,1%)	-11%	-14%
<b>Metalarbejdernes A-</b>	<b>19</b>	<b>2,5%</b>	<b>2,8%</b>	<b>3,0%</b>	<b>-20,8% (-24,0%)</b>	<b>-19%</b>	<b>-19%</b>
<b>Faglig Fælles (3F) A-</b>	<b>200</b>	<b>25,9%</b>	<b>20,9%</b>	<b>20,0%</b>	<b>-9,9% (-30,3%)</b>	<b>-14%</b>	<b>-11%</b>
<b>Fødevarerforbundet NNF's</b>	<b>7</b>	<b>0,9%</b>	<b>1,8%</b>	<b>0,9%</b>	<b>40,0% (-36,4%)</b>	<b>-25%</b>	<b>-1%</b>
<b>FOA - Fag og Arbejdes A-</b>	<b>44</b>	<b>5,7%</b>	<b>5,8%</b>	<b>6,2%</b>	<b>7,3% (-8,3%)</b>	<b>33%</b>	<b>34%</b>
<b>Øvrige</b>	<b>183</b>	<b>23,7%</b>	<b>18,2%</b>	<b>17,1%</b>	<b>24,5% (-8,0%)</b>	<b>-5%</b>	<b>7%</b>
Det Faglige Hus	65	8,4%	4,3%	4,6%	25,0% (-4,4%)	4%	15%
Frie Funktionærers A-kasse	11	1,4%	1,2%	1,3%	-8,3% (-26,7%)	0%	10%
Kristelig A-Kasse	107	13,9%	12,7%	11,2%	28,9% (-7,8%)	-8%	4%

Kilde: Jobindsats.dk og egne beregninger

\* Faglig fælles (3F) a-kasse er pr. 1/1-2011 inkl. Træ-Industri-Byg (TIB) a-kasse

Note: Udviklingstallet i () viser udviklingen fra sidste dialogmøde. I dette tilfælde drejer det sig om udviklingen fra marts 2011

**Table 9. Long-term unemployed a-day benefit recipients and jobless cash- and start-up benefit recipients - and development thereof. Same month of the year.**

Ydelsesgruppe	Andel og Antal september 2011			Udvikling i andel (% -point) og antal (%) september 10 - september 11			
	Vallensbæk	Klyngen	Østdanmark	Vallensbæk	Klyngen	Østdanmark	
A-dagpengemodtagere	(Andel)	40,2%	33,8%	34,5%	6,0 (5,7)	2,4	3,5
	(Antal)	436	2794	19497	13,2% (4,8%)	5,8%	8,1%
Jobklare kontant- og starthjælpsmodtagere	(Andel)	38,0%	32,1%	34,5%	6,5 (4,7)	2,1	4,1
	(Antal)	117	622	6325	-3,3% (-10,7%)	-3,6%	1,6%

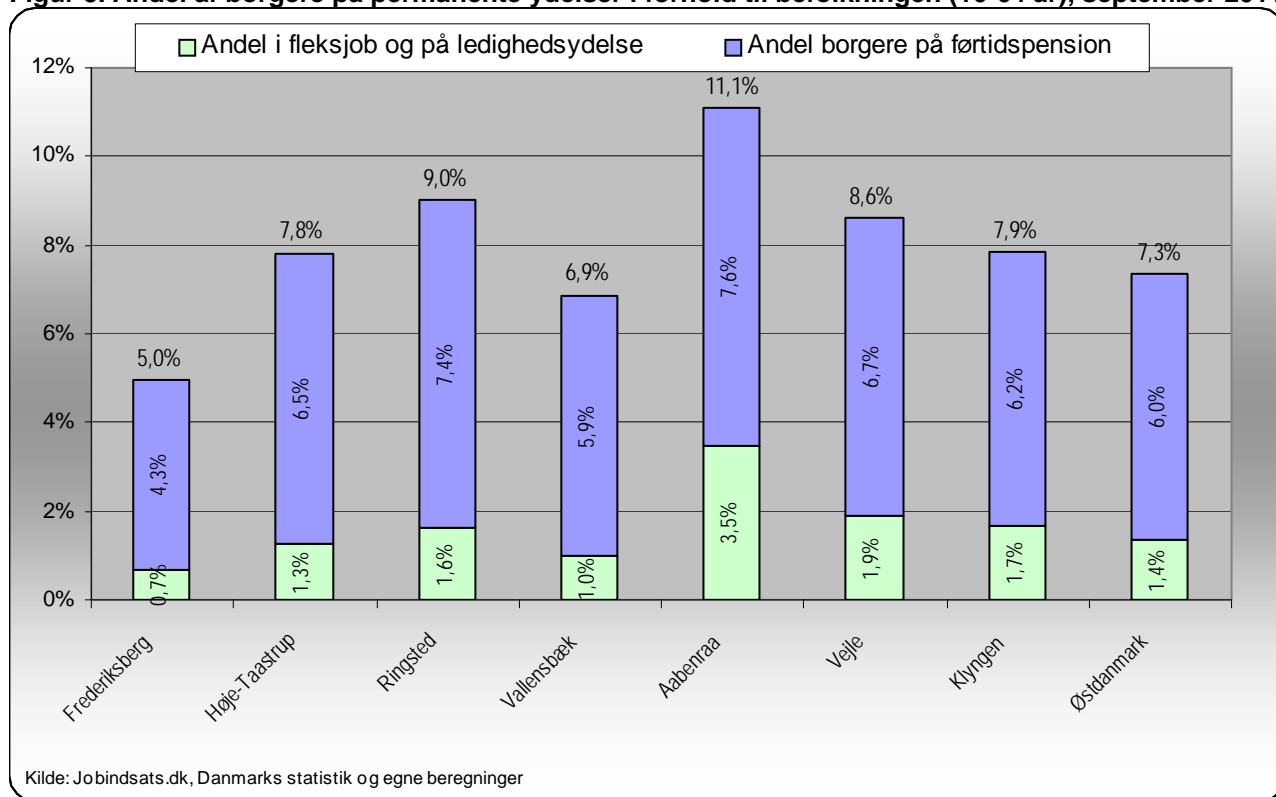
Kilde: Jobindsats.dk og egne beregninger

Note: Andelen er udregnet ift. hver af de fire målgrupper. Dvs. at tabellen skal læses sådan, at det eksempelvis er 38,0% ud af de udelukkende jobklare kontant- og starthjælpsmodtagere i Jobcenter Vallensbæk, der har været ledige/aktiverede i minimum 80 pct. af tiden inden for de seneste 52 uger fra og med sidste uge i september 2011.

Note: Udviklingstallet i (parentes) viser udviklingen fra sidste dialogmøde. I dette tilfælde drejer det sig om udviklingen fra marts 2011

## Personer på permanente ydelser

Figur 5. Andel af borgere på permanente ydelser i forhold til befolkningen (16-64 år), september 2011



Tabel 10. Personer på permanente ydelser i Vallensbæk Kommune og Ishøj Kommune - samt udviklingen ift. samme måned året før

Ydelsesgruppe	Antal	okt 2010 - okt 2011			Andel af befolkningen* (16-64 år)		
		Vallensbæk	Klyngen	Østdanmark	Vallensbæk	Klyngen	Østdanmark
- Førtidspension	1329	-1% (1%)	0%	-2%	5,8%	6,1%	6,0%
- Fleksjob	187	-7% (-1%)	-2%	-2%	0,8%	1,3%	1,0%
- Ledighedsydelse	37	-20% (-23%)	14%	9%	0,2%	0,4%	0,3%
<b>I alt</b>	<b>1.553</b>	<b>-3% (0%)</b>	<b>0,2%</b>	<b>-1,2%</b>	<b>6,8%</b>	<b>7,8%</b>	<b>7,3%</b>

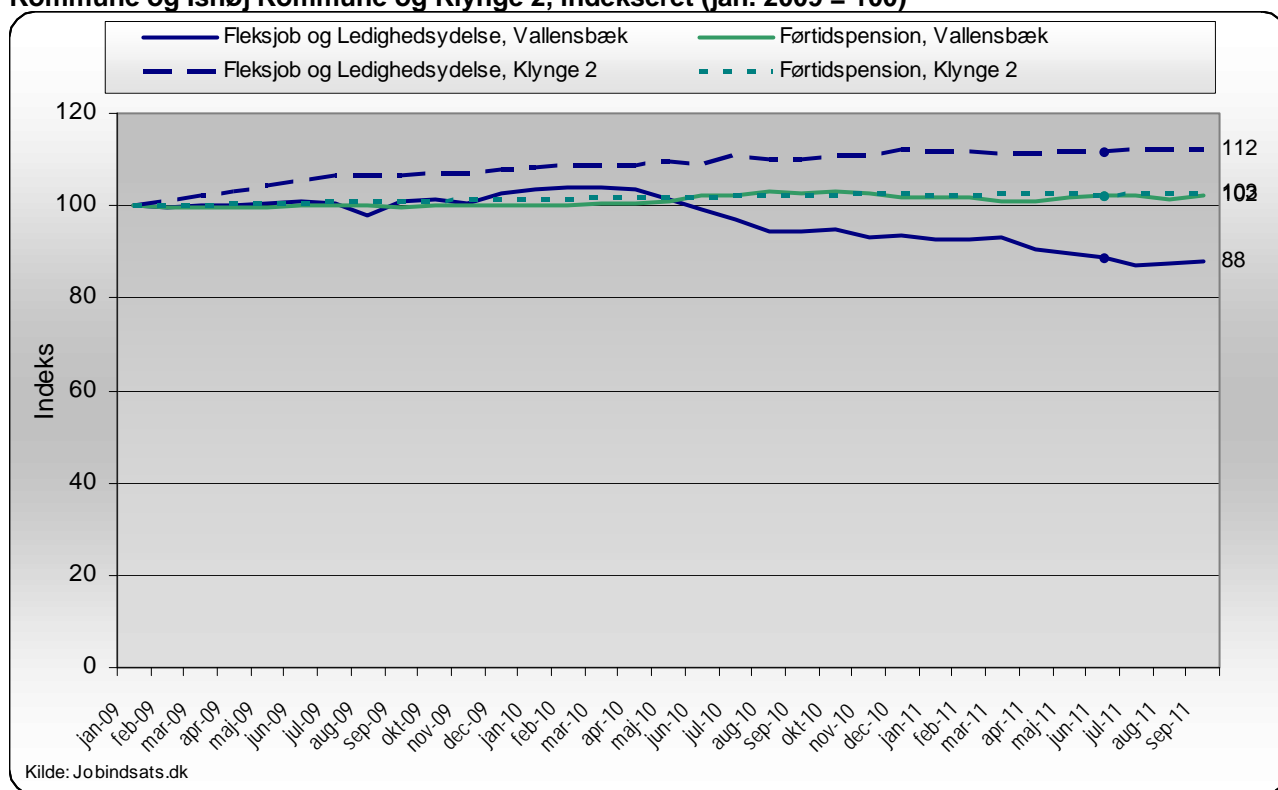
*Kommunens mål: 1566 personer på permanente forsørgelsesydelse i december 2011*

Kilde: Jobindsats.dk, Danmarks statistik, Beskæftigelsesplan for Vallensbæk 2011 og egne beregninger

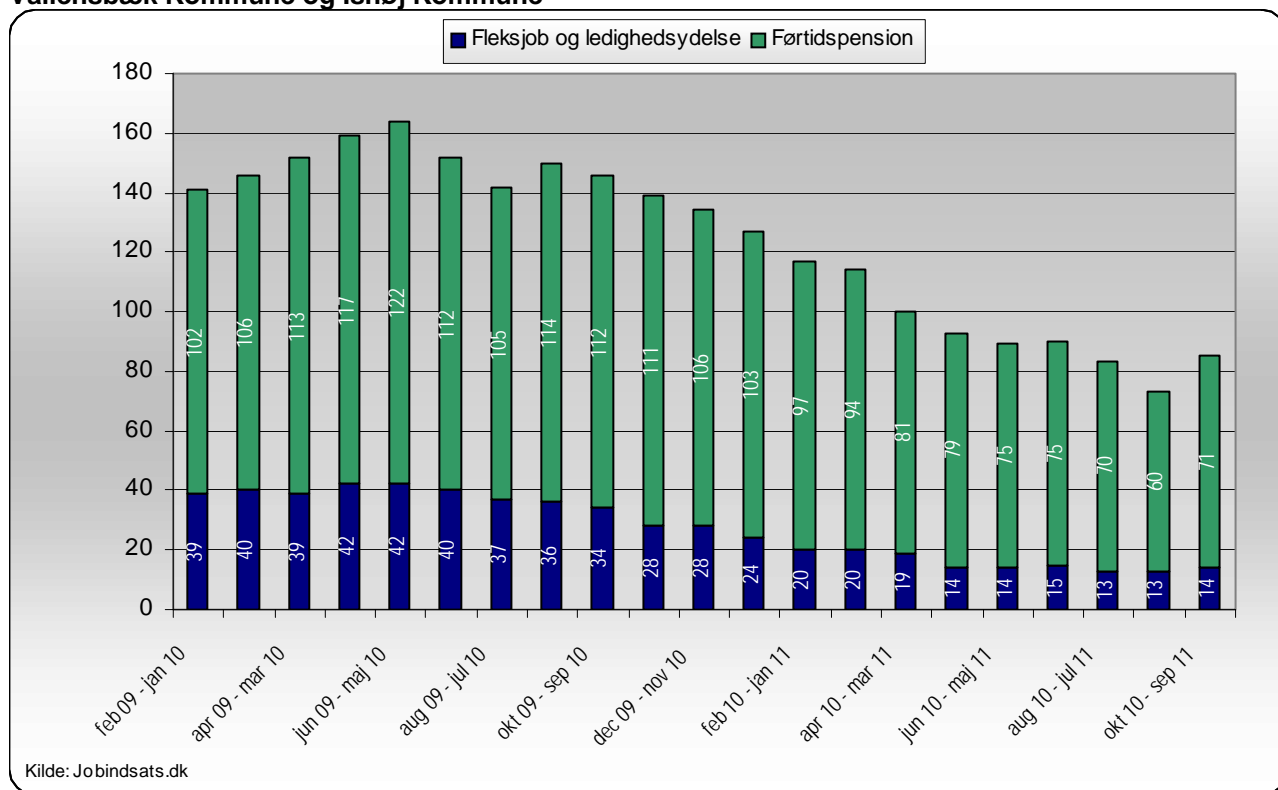
\* Anvendt befolkningstal er fra 1/10-2010. Aldergrænsningen 16-64 år vedrører udelukkende befolkningstallene, og ikke antallet af modtagere af offentlige forsørgelsesydelse

Note: Udviklingstallet i ( ) viser udviklingen fra sidste dialogmøde. I dette tilfælde drejer det sig om udviklingen fra marts 2011

**Figur 6. Udviklingen i borgere på permanente ydelser - opgjort på forsørgelseskategori i Vallensbæk Kommune og Ishøj Kommune og Klynge 2, indekseret (jan. 2009 = 100)**



**Figur 7. Udvikling i antallet af påbegyndte forløb med permanente ydelser i det seneste år i Vallensbæk Kommune og Ishøj Kommune**



**Tabel 11. Sygedagpengeforløb over 26 uger og 52 uger - samt udviklingen ift. samme måned året før, aug 11**

	Antal forløb		Andel forløb		Udvikling i antal forløb	
	over 26 uger	over 52 uger	over 26 uger	over 52 uger	over 26 uger	over 52 uger
Vallensbæk Kommune og Ishøj Kommune	103	25	25%	6%	-16% (-10%)	-31% (-11%)
Klyngen	1620	644	38%	15%	-15%	-23%
Østdanmark	11107	4410	38%	15%	-11%	-15%

Kilde: Jobindsats.dk og egne beregninger

Note: Udviklingstallet i ( ) viser udviklingen fra sidste dialogmøde. I dette tilfælde drejer det sig om udviklingen fra marts 2011

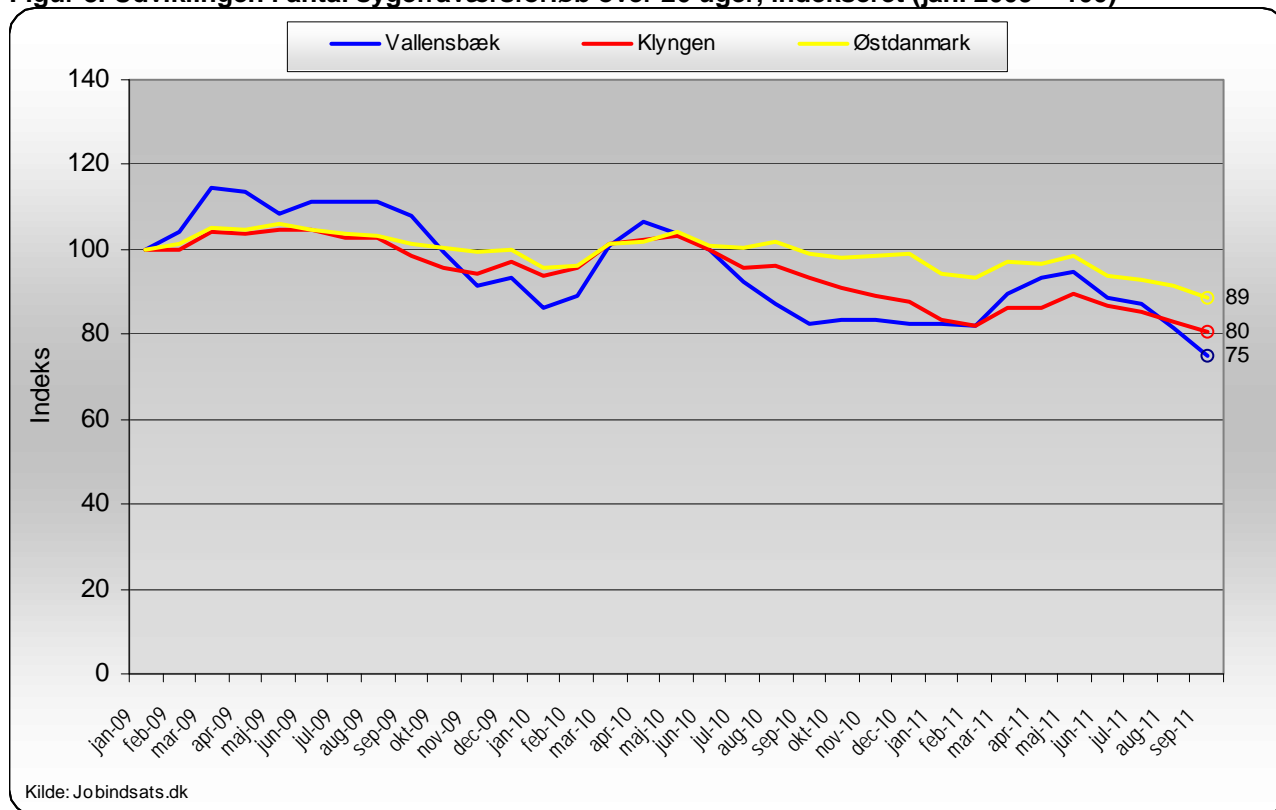
**Tabel 12. Indsatsklare og midlertidigt passive kontant- og starthjælpsmodtagere, som har været på ydelsen i mindst 40 uger - samt udviklingen ift. samme måned året før.**

Ydelsesgruppe		Andel og Antal september 2011			Udvikling i andel (% -point) og antal (%) september 10 - september 11		
		Vallensbæk	Klyngen	Østdanmark	Vallensbæk	Klyngen	Østdanmark
Kontant- og starthjælpsmodtagere (match 2)	(Andel)	61,2%	60,6%	60,9%	8,0 (3,0)	-0,5	-2,0
	(Antal)	255	2004	17126	39,3% (-0,4%)	-3,3%	6,5%
Kontant- og starthjælpsmodtagere (match 3)	(Andel)	61,6%	72,0%	69,2%	-5,0 (-8,4)	7,2	0,3
	(Antal)	106	1141	8845	-7,0% (8,2%)	42,6%	8,3%

Kilde: Jobindsats.dk og egne beregninger

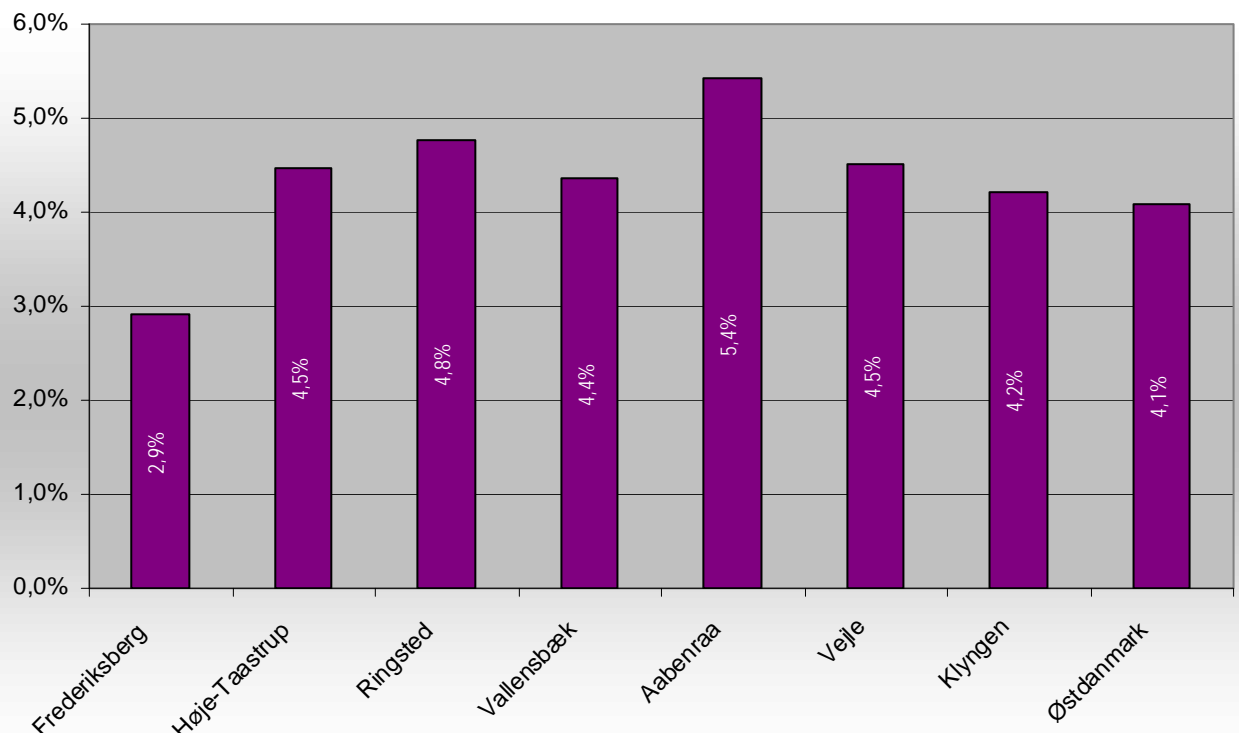
Note: Andelen er udregnet ift. hver af de to matchgrupper. Dvs. at tabellen skal læses sådan, at det eksempelvis er 61,2% ud af de udelukkende indsatsklare kontant- og starthjælpsmodtagere (match 2) i Jobcenter Vallensbæk, som har modtaget ydelsen (kontant- og starthjælp betragtes i denne opgørelse som én ydelse) i mere end 40 uger.

**Figur 8. Udviklingen i antal sygefraværsløb over 26 uger, indekseret (jan. 2009 = 100)**



Kilde: Jobindsats.dk

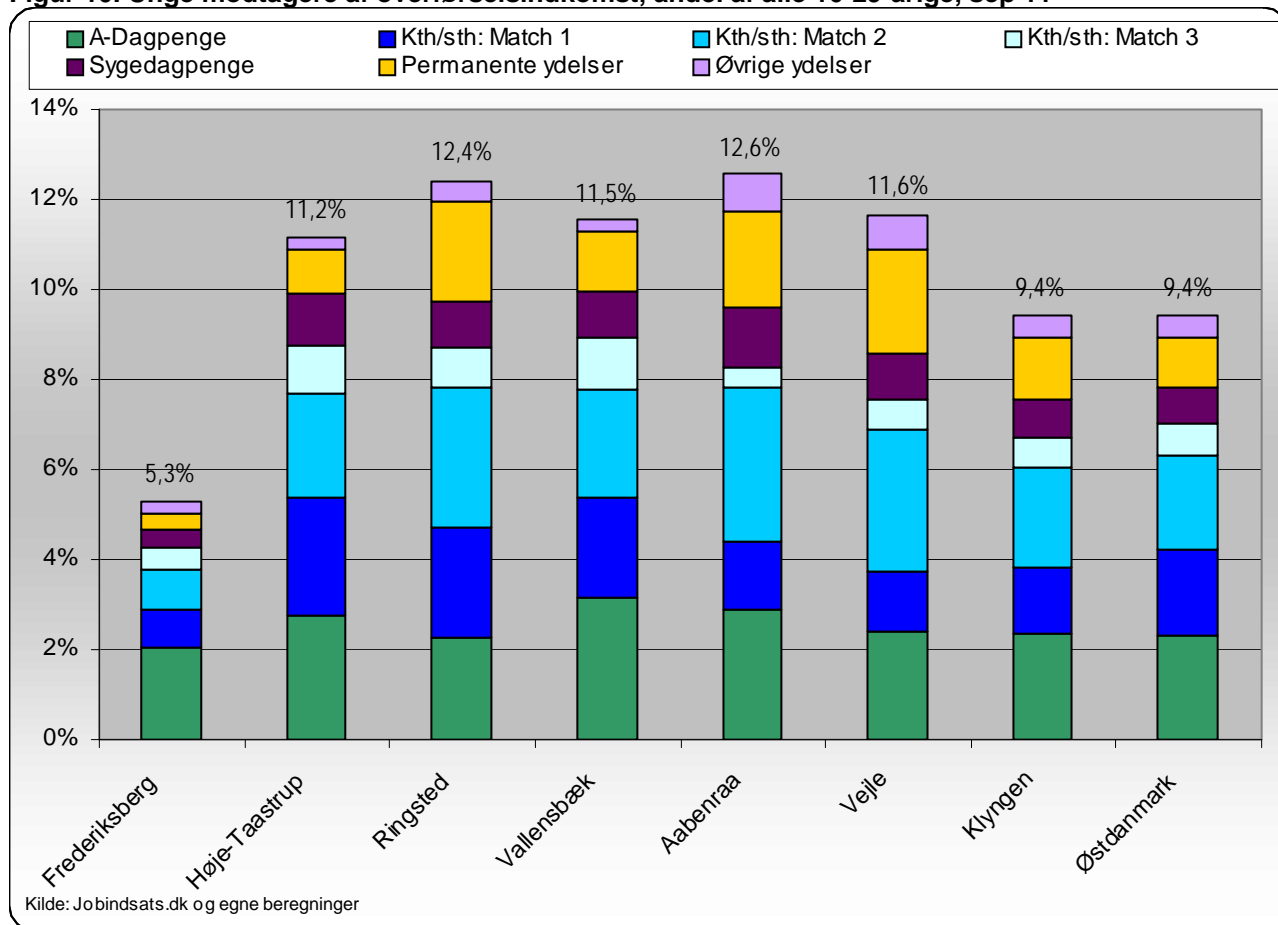
**Figur 9. Sygefraværets andel af arbejdsstyrken, sep 2011**



Kilde: Jobindsats.dk, Danmarks statistik og egne beregninger

# Unge på overførselsindkomst

Figur 10. Unge modtagere af overførselsindkomst, andel af alle 16-29-årige, sep 11



**Table 13. Recipients of transfer income under 30 years (full-time persons) broken down by category - and development in relation to the same month of the previous year.**

Ydelsesgruppe	Vallensbæk Kommune og Ishøj Kommune			Klyngen	Østdanmark
	sep-10	sep-11	% -vis udvikling	% -vis udvikling	% -vis udvikling
Dagpengemodtagere	195	186	-4,6% (-18,4%)	3%	-2%
Jobklare kontant- og starthjælpsmodtagere (match 1)	156	129	-17,3% (-25,9%)	-10%	-7%
Indsatsklare kontant- og starthjælpsmodtagere (match 2)	128	142	10,9% (-3,4%)	9%	16%
Midlertidigt passive kontant- og starthjælpsmodtagere (match 3)	68	66	-2,9% (8,2%)	4%	5%
Introduktionsydelsesmodtagere	2	4	100,0% (0,0%)	36%	30%
Revalidender	6	8	33,3% (0,0%)	-13%	-13%
Forrevalidender	1	2	100,0% (100,0%)	-20%	-9%
Sygedagpengemodtagere	74	60	-18,9% (-22,1%)	-15%	-15%
Ledighedsydelsesmodtagere	3	0	100,0% (-100,0%)	9%	10%
Personer i Fleksjob	6	8	33,3% (14,3%)	0%	-11%
Førtidspensionister	70	72	2,9% (2,9%)	5%	4%
<b>I alt</b>	<b>709</b>	<b>677</b>	<b>-4,5% (-13,3%)</b>	<b>0%</b>	<b>0%</b>
<i>Kommunens mål: 656 overførselsindkomstmottagere (fuldtidspersoner) under 30 år i december 2011</i>					

Kilde: Jobindsats.dk, Beskæftigelsesplan for Vallensbæk 2011 og egne beregninger

Note: Udviklingstallet i () viser udviklingen fra sidste dialogmøde. I dette tilfælde drejer det sig om udviklingen fra marts 2011

**Table 14. Recipients of transfer income 25 - 29 years (full-time persons) broken down by benefit category - and development in relation to the same month of the previous year.**

Benefit group	Vallensbæk Municipality and Ishøj Municipality			Klyngen	Østdanmark
	sep-10	sep-11	% -vis udvikling	% -vis udvikling	% -vis udvikling
Dagpengemodtagere	118	117	-0,8% (-13,3%)	3%	1%
Jobklare kontant- og starthjælpsmodtagere (match 1)	68	60	-11,8% (-23,1%)	-16%	-7%
Indsatsklare kontant- og starthjælpsmodtagere (match 2)	37	57	54,1% (29,5%)	10%	17%
Midlertidigt passive kontant- og starthjælpsmodtagere (match 3)	27	29	7,4% (20,8%)	11%	6%
Introduktionsydelsesmodtagere	1	3	200,0% (0,0%)	86%	25%
Revalidender	4	5	25,0% (0,0%)	-14%	-11%
Forrevalidender	1	1	0,0% (0,0%)	33%	-23%
Sygedagpengemodtagere	47	40	-14,9% (-11,1%)	-11%	-12%
Ledighedsydelsesmodtagere	3	0	100,0% (-100,0%)	12%	16%
Personer i Flexjob	5	7	40,0% (16,7%)	9%	-7%
Førtidspensionister	35	35	0,0% (2,9%)	8%	2%
<b>I alt</b>	<b>346</b>	<b>354</b>	<b>2,3% (-6,6%)</b>	<b>1%</b>	<b>0%</b>

Kilde: Jobindsats.dk

Note: Udviklingstallet i (%) viser udviklingen fra sidste dialogmøde. I dette tilfælde drejer det sig om udviklingen fra marts 2011

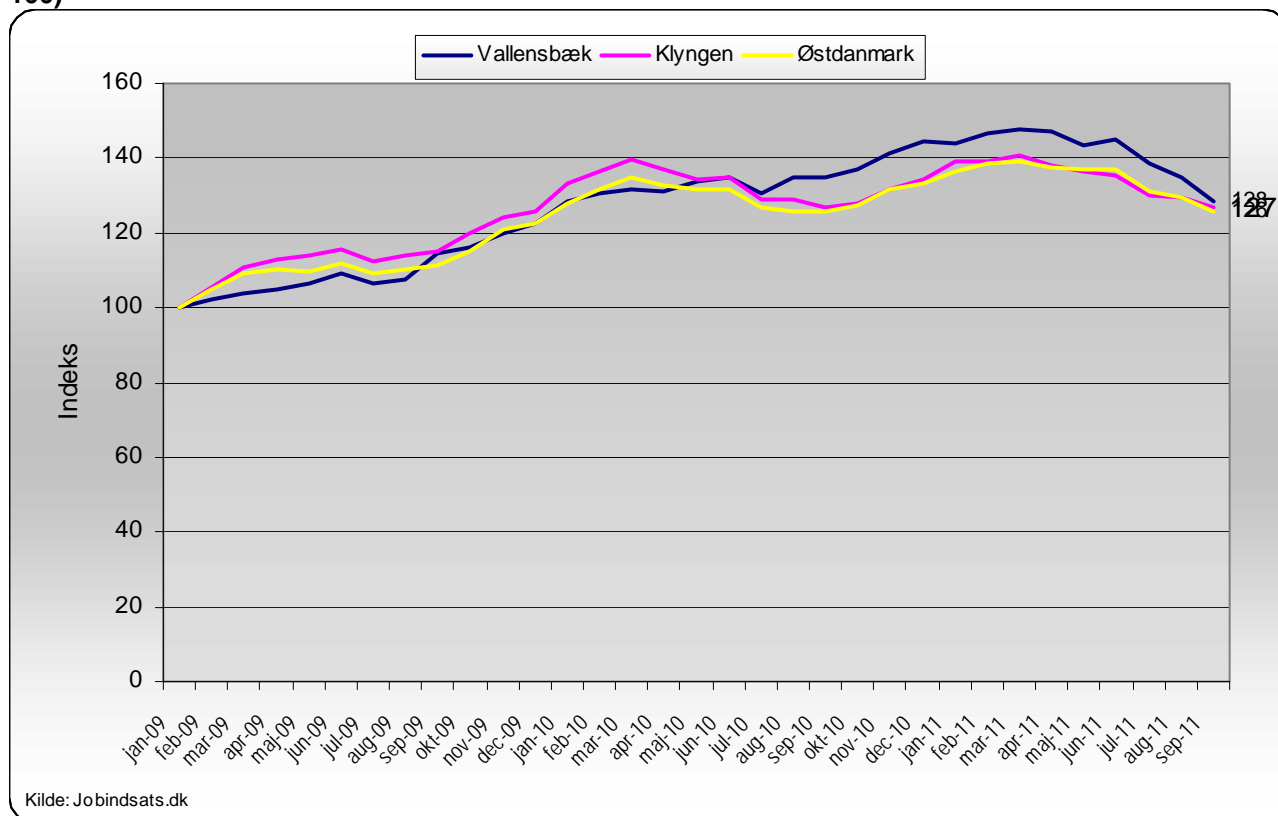
**Tabel 15. Modtagere af overførselsindkomst 16 - 24 årige (fuldtidspersoner) opgjort på ydelseskategori - samt udviklingen ift. samme måned året før.**

Ydelsesgruppe	Vallensbæk Kommune og Ishøj Kommune			Klyngen	Østdanmark
	sep-10	sep-11	% -vis udvikling	% -vis udvikling	% -vis udvikling
Dagpengemodtagere	77	69	-10,4% (-25,8%)	2%	-7%
Jobklare kontant- og starthjælpsmodtagere (match 1)	88	69	-21,6% (-28,1%)	-5%	-7%
Indsatsklare kontant- og starthjælpsmodtagere (match 2)	91	85	-6,6% (-17,5%)	9%	16%
Midlertidigt passive kontant- og starthjælpsmodtagere (match 3)	41	37	-9,8% (0,0%)	-1%	5%
Introduktionsydelsesmodtagere	1	1	0,0% (0,0%)	0%	34%
Revalidender	2	3	50,0% (0,0%)	-10%	-17%
Forrevalidender	0	1	- (-)	-26%	-7%
Sygedagpengemodtagere	27	20	-25,9% (-37,5%)	-22%	-20%
Ledighedsydelsesmodtagere	0	0	- (-)	0%	-10%
Personer i Fleksjob	1	1	0,0% (0,0%)	-19%	-24%
Førtidspensionister	35	37	5,7% (2,8%)	2%	6%
<b>I alt</b>	<b>363</b>	<b>323</b>	<b>-11,0% (-19,6%)</b>	<b>-1%</b>	<b>0%</b>

Kilde: Jobindsats.dk

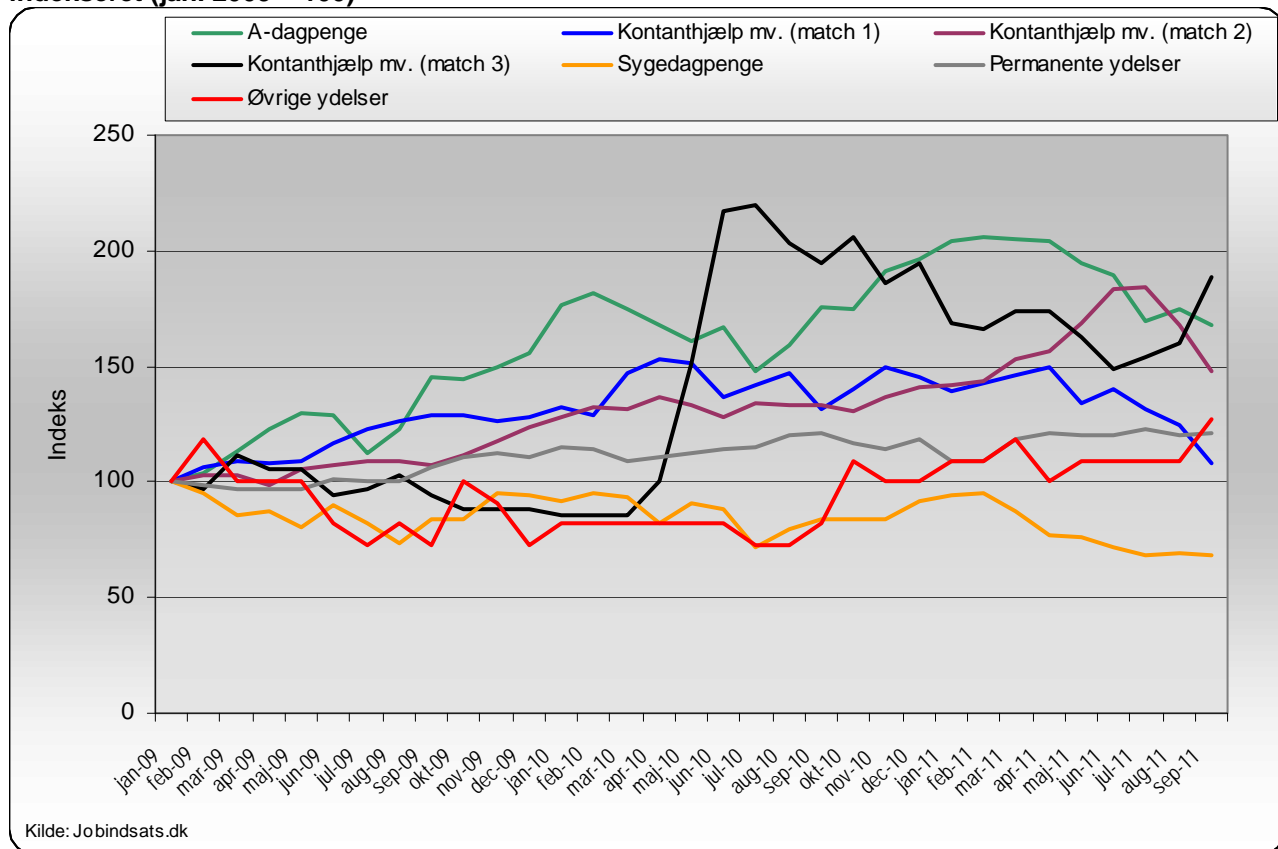
Note: Udviklingstallet i ( ) viser udviklingen fra sidste dialogmøde. I dette tilfælde drejer det sig om udviklingen fra marts 2011

**Figur 11. Udviklingen i ydelsesmodtagere under 30 år (fuldtidspersoner), indekseret (jan. 2009 = 100)**



Kilde: Jobindsats.dk

**Figur 12. Udviklingen i ydelsesmodtagere under 30 år (fuldtidspersoner) opgjort på ydelseskategori, indekseret (jan. 2009 = 100)**



**Table 16. Langtidsledige unge a-dagpengemodtagere og jobklare kontant- og starthjælpsmodtagere - samt udviklingen ift. samme måned året før**

	Andel og antal - sep 11			Udvikling i andel (%-point) og antal (%) sep 10 - sep 11		
	Jobcenter Vallensbæk	Klynge 2	Østdanmark	Jobcenter Vallensbæk	Klynge 2	Østdanmark
A-Dagpengemodtagere (andel)	29,7%	20,4%	21,6%	7,4	-0,4	0,1
A-Dagpengemodtagere (antal)	58	350	2289	23,4%	-0,3%	-1,7%
Kontant- og starthjælp (andel)	29,3%	18,5%	17,5%	9,0	0,6	1,2
Kontant- og starthjælp (antal)	34	168	1292	-8,1%	-18,8%	-11,6%

\*Langtidsledige: Målingen opgør antal bruttoledige unge personer (dvs. ledige såvel som aktiverede) på a-dagpenge eller kontant- og starthjælp i "Match 1: Jobklar", der har været ledige/aktiverede i minimum 80 pct. af tiden inden for de seneste 52 uger fra og med sidste uge i den valgte periode. Unge omfatter aldersgruppen 16-29 år.

**Tabel 17. Redskabsfordeling i aktiveringsindsatsen for dagpengemodtagere samt kontanthjælpsmodtagere match 1 og 2 under 30 år i Vallensbæk og Østdanmark. Oktober 2011.**

	Dagpengemodtagere		Kth match 1		Kth match 2	
	Vallensbæk	Østdanmark	Vallensbæk	Østdanmark	Vallensbæk	Østdanmark
Vejledning og opkvalificering	39%	44%	76%	61%	75%	74%
Privat ansættelse med løntilskud	13%	12%	2%	4%	5%	3%
Offentlig ansættelse med løntilskud	31%	26%	9%	8%	2%	2%
Virksomhedspraktik	17%	19%	13%	27%	19%	20%
I alt	100%	100%	100%	100%	100%	100%

**Tabel 18. Selvforsørgelsesgrad for unge under 30 år 6 måneder efter deltagelse i aktiveringstilbud i Vallensbæk og Østdanmark. 4. kv. 2010.**

		Tilbud i alt			Vejledning og opkvalificering			Privat ansættelse med løntilskud			Offentlig ansættelse med løntilskud			Virksomhedspraktik		
		A-dp	Match 1	Match 2	A-dp	Match 1	Match 2	A-dp	Match 1	Match 2	A-dp	Match 1	Match 2	A-dp	Match 1	Match 2
Vallensbæk	Alder i alt	23,1	23,3	4,1	14,6	21,4	2,8	44,4	45,9	0	27,2	49,7		10,3	11	8,5
	16-19 år		33,9	1,9		45,2	2,6								0	0
	20-24 år	11,5	44,1	15,4	0	43,6	7,7		98,9		17,3				0	26,5
	25-29 år	29,4	16,4	4,7	17,3	10,7	6,3	92,3			31	49,5			25,9	0
Østdanmark	Alder i alt	21,5	23,3	6,9	17,3	22,6	6,1	42,9	42,2	35,1	26,4	31,8	36,5	17,2	19,9	7,8
	16-19 år		40,8	15,8		41,6	15,9		58,6	0		35,2	0		37,9	15,9
	20-24 år	32,8	37,1	15,2	30,9	37,9	14,4	47,7	56,6	37,8	31,2	40,9	52,3	8,2	31,6	15,8
	25-29 år	31,7	26	8,9	27,2	25,6	8,4	49,2	50,9	28	39,9	45,2	0	28,5	21	9,3

## Nydanskere på overførselsindkomst

Tabel 19. Udvikling i ministermål 4 - begrænsning af antal ikke-vestlige indvandrere og efterkommere på offentlig forsørgelse, sep 10 - sep 11

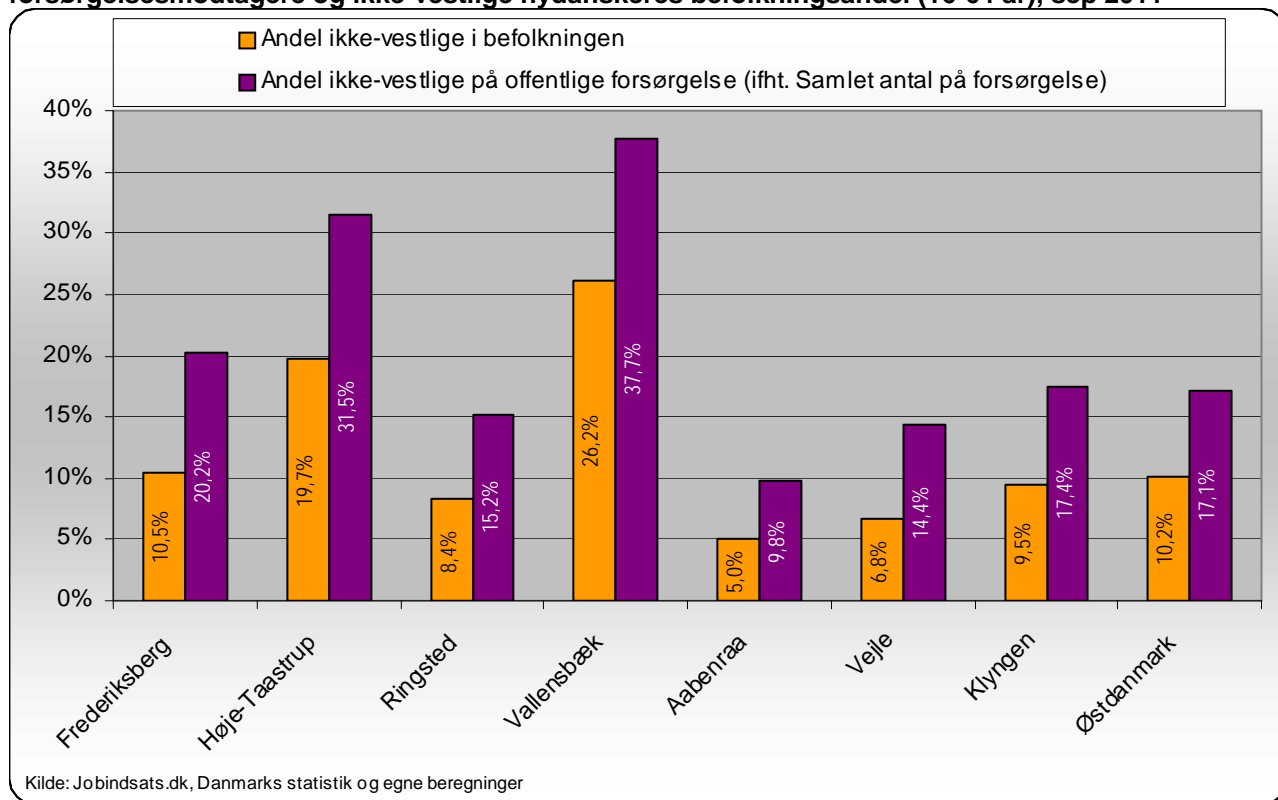
Ydelsesgruppe	Antal sep 11	Udvikling			Andel af alle ikke-vestlige indvandrere og efterkommere*		
		Vallensbæk	Klynge	Østdanmark	Vallensbæk	Klynge	Østdanmark
Dagpengemodtagere	544	0,2% (1,5%)	-0,1%	2,7%	9,2%	6,3%	5,8%
Jobklare kontant- og starthjælpsmodtagere	147	-8,7% (-15,0%)	-2,0%	-9,4%	2,5%	2,3%	2,9%
Indsatsklare kontant- og starthjælpsmodtagere	168	8,4% (-4,0%)	-10,5%	6,9%	2,9%	3,7%	4,5%
Midlertidigt passive kontant- og starthjælpsmodtagere	81	14,1% (8,0%)	35,8%	0,5%	1,4%	2,9%	2,4%
Introduktionsydelsesmodtagere	5	66,7% (25,0%)	15,6%	19,9%	0,1%	0,7%	0,8%
Revalidender	4	-42,9% (-20,0%)	-8,3%	-27,7%	0,1%	0,3%	0,2%
Forrevalidender	0	-100,0% (-100,0%)	42,9%	-19,3%	0,0%	0,0%	0,1%
Sygedagpengemodtagere	151	-9,6% (-9,6%)	-6,1%	-6,7%	2,6%	2,7%	2,3%
Ledighedsydelsesmodtagere	5	-50,0% (-28,6%)	-2,1%	2,7%	0,1%	0,4%	0,3%
Personer i fleksjob	23	27,8% (15,0%)	0,0%	5,0%	0,4%	0,7%	0,4%
Førtidspensionister	383	9,4% (5,2%)	6,7%	4,2%	6,5%	11,1%	8,8%
I alt	1.511	1,8% (-1,0%)	2,9%	1,4%	25,7%	31,1%	28,2%
<i>Kommunens mål: 1381 ikke-vestlige indvandrere og efterkommere på offentlig forsørgelse (fuldtidspersoner) i december 2011</i>							

Kilde: Jobindsats, Danmarks statistik, Beskæftigelsesplan for Vallensbæk 2011 og egne beregninger

\*Befolkningstal er fra 1/4-2011 og inkluderer alle ikke-vestlige indvandrere og efterkommere ml. 16-64 år. Aldersafgrænsningen vedrører udelukkende befolkningstallene, og ikke antallet af modtagere af offentlige forsørgelsesydelse

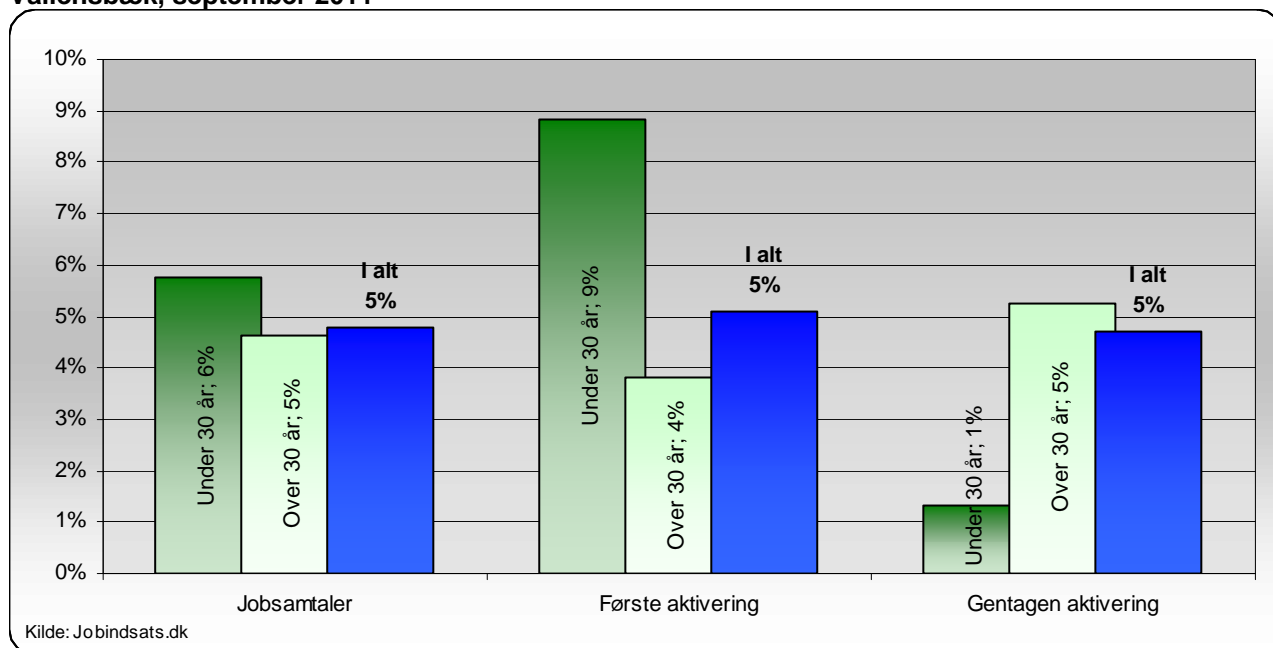
Note: Udviklingstallet i (parentes) viser udviklingen fra sidste dialogmøde. I dette tilfælde drejer det sig om udviklingen fra marts 2011

**Figur 13. Andel af ikke-vestlige indvandrere og efterkommere på offentlig forsørgelse ift. alle forsørgelsesmodtagere og ikke-vestlige nydanskernes befolkningsandel (16-64 år), sep 2011**

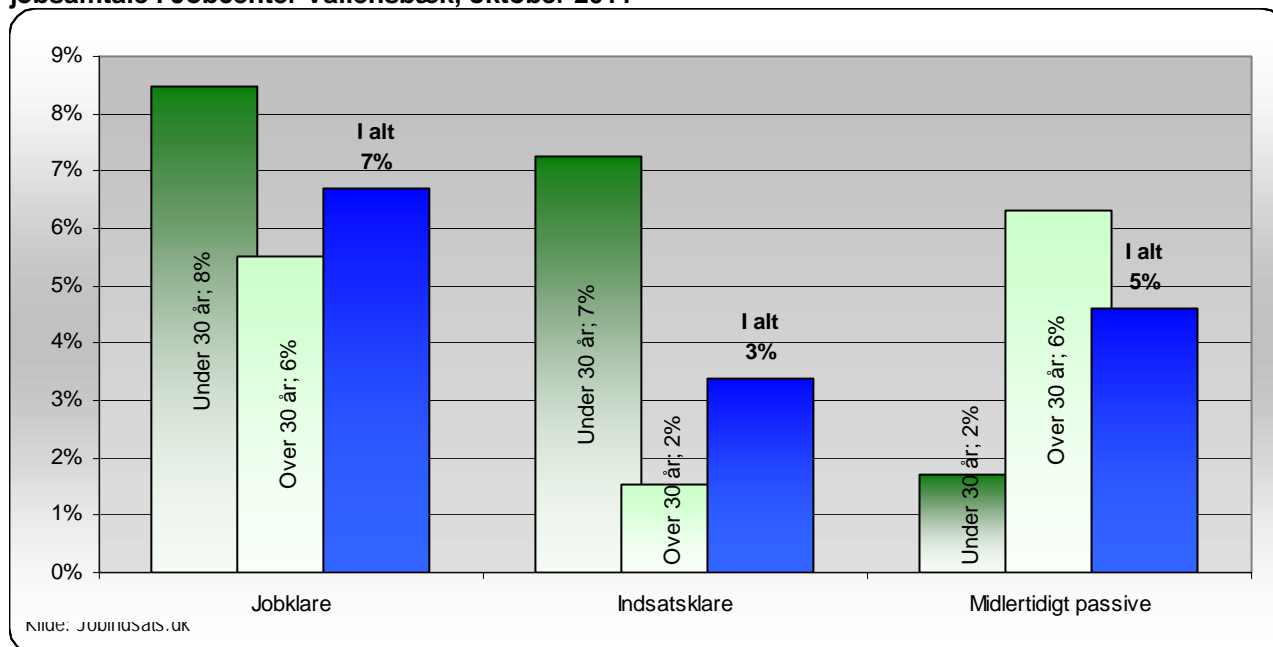


## Indsats til tiden

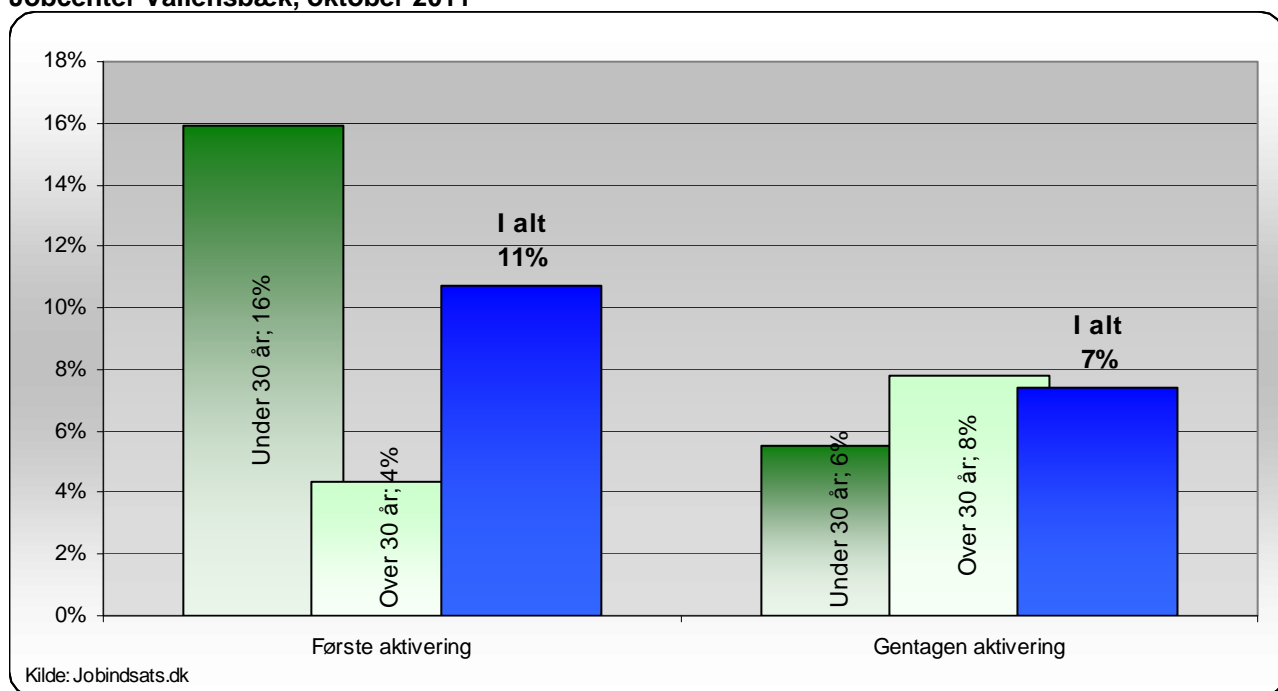
Figur 14. Andel af a-dagpengemodtagere, der ikke har modtaget rettidigt tilbud i Jobcenter Vallensbæk, september 2011



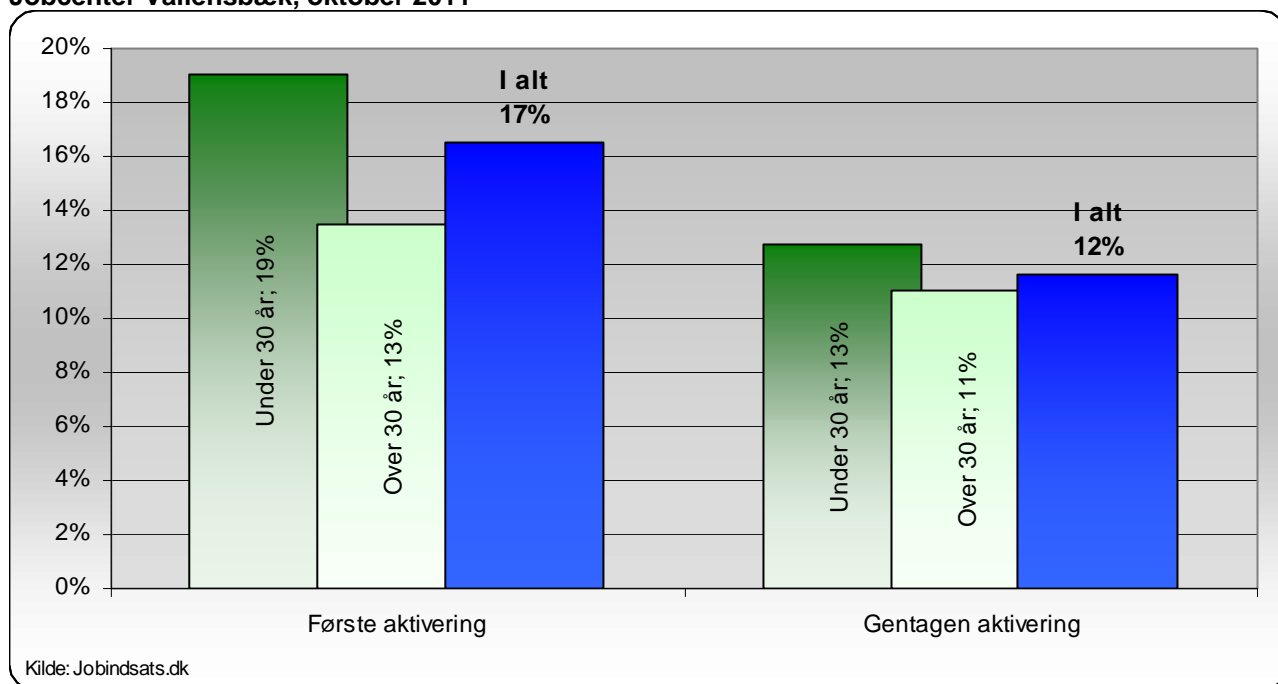
Figur 15. Andel af kontant- og starthjælpsmodtagere fordelt på matchkategori, der mangler en jobsamtale i Jobcenter Vallensbæk, oktober 2011



**Figur 16. Andel af jobklare kontant- og starthjælpsmodtagere, der mangler et aktiveringstilbud i Jobcenter Vallensbæk, oktober 2011**



**Figur 17. Andel af indsatsklare kontant- og starthjælpsmodtagere, der mangler et aktiveringstilbud i Jobcenter Vallensbæk, oktober 2011**



**Table 20. Activation rate by benefit category - and development vs. same quarter last year**

Benefit group	Activation rate			Development in share (%-point)		
	3. kv. 2011			3. kv. 2010 - 3. kv. 2011		
	Vallensbæk	Klyngen	Østjylland	Vallensbæk	Klyngen	Østjylland
A-dagpengemodtagere	33,3	31,5	30,7	4,5	5,7	4,0
Jobklare kontant- og starthjælpsmodtagere	30,6	40,6	33,7	-1,8	0,8	-8,6
Indsatsklare kontant- og starthjælpsmodtagere	21,1	31,6	23,6	-1,5	-2,1	-4,1
Sygedagpengemodtagere <sup>1</sup>	9,0	36,7	28,3	7,1	-3,0	-4,2

Kilde: Jobindsats.dk og egne beregninger. Aktivitetsgraden er udregnet som antallet af fuldtidsaktiverede (uden voksenelver fra ledighed), divideret med antallet af fuldtidspersoner på ydelsen.

<sup>1</sup>Opgørelserne af sygedagpengemodtagere er fra august 2011. Aktivitetsgraden er her beregnet som antallet af aktiveringsforløb set i forhold til det samlede antal sygedagpengeforløb over 8 uger.

## Tidlig indsats

**Tabel 21. Andel af påbegyndte a-dagpenge- samt kontant og starthjælpsforløb i 2. kv 2011, hvor 1. jobsamtale er afholdt inden for 1. måned - samt udviklingen ift. samme periode året før.**

Ydelsesgruppe	2. kv 2011			Udvikling i %-point		
	Vallensbæk	Klyngen	Østdanmark	Vallensbæk	Klyngen	Østdanmark
A-dagpengeforløb	51%	40%	32%	6,4 (-2,0)	6,9	5,1
Kontant- og starthjælpsforløb Jobklar (match 1)	80%	81%	78%	12,0 (-2,2)	12,9	6,5
Kontant- og starthjælpsforløb Indsatsklar (match 2)	73%	74%	69%	7,3 (1,1)	9,6	7,9
Kontant- og starthjælpsforløb Midlertidig passive (match 3)	56%	67%	65%	-24,4 (-29,0)	5,6	12,3
<b>I alt (Antal personer)</b>	<b>(306)</b>	<b>(2.067)</b>	<b>(14.552)</b>	<b>20%*</b>	<b>24%*</b>	<b>21%*</b>

Kilde: Jobindsats.dk

\* Viser udviklingen af antal personer, i alt, i procent

Note: Udviklingstallet i (parentes) viser udviklingen fra sidste dialogmøde. I dette tilfælde drejer det sig om udviklingen fra 4. kvartal 2010

**Tabel 22. Andel påbegyndte a-dagpenge- samt kontant og starthjælpsforløb i 2. kv 2011, hvor 1. aktiveringstilbud er modtaget inden 1. måned - samt udviklingen ift. samme periode året før.**

Ydelsesgruppe	2. kv 2011			Udvikling i %-point 2. kv 2010 - 2. kv 2011		
	Vallensbæk	Klyngen	Østdanmark	Vallensbæk	Klyngen	Østdanmark
A-dagpengeforløb	12%	9%	8,7%	1,5 (0,5)	1,3	2,4
Kontant- og starthjælpsforløb Jobklar (match 1)	18%	52%	47%	1,7 (0,5)	-0,2	-2,1
Kontant- og starthjælpsforløb Indsatsklar (match 2)	19%	55%	31%	15,8 (-3,0)	12,0	-2,5
<b>I alt (Antal personer)</b>	<b>(70)</b>	<b>(817)</b>	<b>(6.112)</b>	<b>27%*</b>	<b>11%*</b>	<b>9%*</b>

Kilde: Jobindsats.dk

\* Viser udviklingen af antal personer, i alt, i procent

Note: Udviklingstallet i (parentes) viser udviklingen fra sidste dialogmøde. I dette tilfælde drejer det sig om udviklingen fra 4. kvartal 2010

## Virksomhedsindsats

**Tabel 23. Andel A-dagpengemodtagere, kontanthjælpsmodtagere match 1 og 2 samt sygedagpengemodtagere i virksomhedsrettede tilbud i Jobcenter Vallensbæk, 3. kvrt 2011 (fuldtidspersoner). Fordelt på type af tilbud.**

Ydelsesgruppe	Andel i virksomhedsrettede tilbud						Delvis raskmelding	
	Privat løntilskud		Offentlig løntilskud		Virksomhedspraktik		Vallensbæk	Klyngen
	Vallensbæk	Klyngen*	Vallensbæk	Klyngen*	Vallensbæk	Klyngen*		
A-dagpengemodtagere	10,4%	13,9%	41,4%	28,8%	16,9%	18,6%		
Kontant- og starthjælp (match 1)	7,0%	10,6%	19,3%	11,1%	14,9%	22,6%		
Kontant- og starthjælp (match 2)	3,1%	4,1%	4,2%	2,3%	25,0%	28,0%		
Sygedagpengemodtagere	0,0%	0,3%	0,0%	0,5%	66,7%	46,2%	9,8%	12,3%

Kilde: Jobindsats.dk

\* Jobcentrets egne forløb indgår i beregningen af klyngegensnittet.

**Tabel 24. Udviklingen i antallet af A-dagpengemodtagere, kontanthjælpsmodtagere match 1 og 2 samt sygedagpengemodtagere i virksomhedsrettede tilbud i Jobcenter Vallensbæk, 3. kvrt 2010 - 3. kvrt 2011 (fuldtidspersoner). Fordelt på type af tilbud.**

Ydelsesgruppe	Udvikling i virksomhedsrettede tilbud, 3. kvrt 2010- 3. kvrt 2011					
	Privat løntilskud		Offentlig løntilskud		Virksomhedspraktik	
	Vallensbæk	Klyngen*	Vallensbæk	Klyngen*	Vallensbæk	Klyngen*
A-dagpengemodtagere	46%	31%	-1%	-3%	30%	63%
Kontant- og starthjælp (match 1)	-50%	10%	29%	93%	-23%	31%
Kontant- og starthjælp (match 2)	.	52%	300%	180%	14%	98%
Sygedagpengemodtagere	-100%	0%	.	-33%	.	101%

Kilde: Jobindsats.dk

\* Jobcentrets egne forløb indgår i beregningen af klyngegensnittet.

## Selvforsørgelsesgrad

**Tabel 25. Antal og selvforsørgelsesgrad af afsluttede aktiveringsforløb\*, dagpengemodtagere 4. kvrt 2010**

Redskabstype	Jobcenter Vallensbæk	Klyngen	Østdanmark	
	Antal	Selvforsørgelsesgrad		
Vejledning og opkvalificering	29	14,6%	16,0%	17,9%
Privat ansættelse med løntilskud	8	44,4%	47,2%	43,4%
Offentlig ansættelse med løntilskud	34	27,2%	27,9%	27,1%
Virksomhedspraktik	5	10,3%	14,5%	14,3%
<i>Forløb i alt</i>	76	23,1%	22,6%	22,0%

Kilde: Jobindsats.dk og egne beregninger

\* I målingerne indgår udelukkende afsluttede aktiveringsforløb af minimum 21 hverdages varighed.

**Tabel 26. Antal og selvforsørgelsesgrad af afsluttede aktiveringsforløb\*, jobklare kontant- og starthjælpsmodtagere, 4. kvrt 2010**

Redskabstype	Jobcenter Vallensbæk	Klyngen	Østdanmark	
	Antal	Selvforsørgelsesgrad		
Ordinære uddannelsesforløb	2	0,0%	16,6%	13,8%
Øvrige forløb over 4 uger	81	21,9%	24,8%	23,0%
Privat ansættelse med løntilskud	7	45,9%	49,0%	44,7%
Offentlig ansættelse med løntilskud	6	49,7%	46,4%	27,5%
Virksomhedspraktik	19	11,0%	26,2%	22,5%
<i>Forløb i alt</i>	115	23,3%	27,6%	24,7%

Kilde: Jobindsats.dk og egne beregninger

\* I målingerne indgår udelukkende afsluttede aktiveringsforløb af minimum 21 hverdages varighed.

**Tabel 27. Antal og selvforsørgelsesgrad af afsluttede aktiveringsforløb\*, indsatsklare kontant- og starthjælpsmodtagere, 4. kvrt 2010**

Redskabstype	Jobcenter Vallensbæk	Klyngen	Østdanmark	
	Antal	Selvforsørgelsesgrad		
Ordinære uddannelsesforløb	1	0,0%	2,2%	6,4%
Øvrige forløb over 4 uger	74	2,8%	6,1%	6,5%
Privat ansættelse med løntilskud	1	0,0%	27,9%	38,0%
Offentlig ansættelse med løntilskud	0	.	84,4%	31,3%
Virksomhedspraktik	24	8,5%	9,5%	7,1%
<i>Forløb i alt</i>	100	4,1%	7,3%	7,3%

Kilde: Jobindsats.dk og egne beregninger

\* I målingerne indgår udelukkende afsluttede aktiveringsforløb af minimum 21 hverdages varighed.