



Beskæftigelsesregion
Hovedstaden & Sjælland

Resultater af beskæftigelsesindsatsen

Jobcenter Herlev

4. status 2011



December 2011

INDHOLDSFORTEGNELSE

1. SAMMENFATNING	2
2. RESULTATERNE AF INDSATSEN I JOBCENTER HERLEV	2
2.1 Status på de 4 ministermål	3
3. FREMADRETTEDE UDFORDRINGER	3
3.1 Sammenfatning	3
3.2 Tilgang til fleksjob og ledighedsydelse	3
3.3 Indsats for jobklare dagpenge- kontant- og starthjælpsmodtagere	4
3.4 Dagpengemodtagere i arbejdskraftreserven	4
3.5 Indsats til tiden	5
BILAG	6

1. SAMMENFATNING

Jobcenter Herlev har mange positive resultater af beskæftigelsesindsatsen.

Jobcenteret er godt på vej i forhold til indfrielsen af jobcentrets lokale mål i 2011 for de fire nationale beskæftigelsesmål, hvor jobcentret på alle fire områder har reduceret antallet af ydelsesmodtagere siden status ved dialogmødet i marts 2011.

Der kan særligt fremhæves det markante fald i antallet af midlertidigt passive kontant- og starthjælpsmodtagere. Antallet er siden status for sidste dialogmøde faldet med 51 pct., hvor både klyngen og Østdanmark har haft en stigning. Andelen af midlertidigt passive kontant- og starthjælpsmodtagere ligger nu under niveauet for klyngen og Østdanmark. Det er en meget positiv udvikling, da det er med til at sikre, at borgerne modtager en aktiv indsats.

Jobcentret har endvidere vendt den tidligere stigning i antallet af længerevarende sygedagpengeforløb og har nu nedbragt antallet af sygefraværforløb af både mere end 26 og 52 ugers varighed markant. Det ser samtidig ikke ud til at den positive udvikling i antallet af længerevarende sygedagpengeforløb har haft konsekvenser i forhold til antallet af førtidspensionister.

Jobcentret har dog en udfordring hvad angår tilgangen til fleksjob og ledighedsydelse. Jobcenteret har det seneste år haft en markant stigning i antallet af nytilkendelser til fleksjob og ledighedsydelse, hvor der i klyngen og Østdanmark samlet har været et fald. Det er vigtigt, at jobcenteret fremover har fokus på den gældende tilkendelsespraksis i kommunen.

Jobcenteret har samtidig udlagt næsten alle jobklare dagpenge-, kontant- og starthjælpsmodtagere til Andre Aktører under de statslige rammeaftaler. Effekterne er dog forholdsvis beskedne, hvorfor det kan derfor være relevant at genoverveje strategien for udlægning til Andre Aktører.

Ligeledes har jobcentret det seneste år haft en stigning i antallet af dagpengemodtagere i arbejdskraftreserven, hvor klyngen og Østdanmark har haft et fald. Jobcenteret kan derfor med fordel have fokus på indsatsen for denne målgruppe ved at fremrykke indsatsen og fortsat øge antallet af private løntilskudsjob.

Sidst har jobcenteret fortsat udfordringer med at sikre at alle kontant- og starthjælpsmodtagere modtager et tilbud til tiden. Her kan jobcenteret med fordel inddrage samarbejdet med Anden Aktør i arbejdet med at sikre indsatsen til tiden.

2. RESULTATERNE AF INDSATSEN I JOBCENTER HERLEV

- 4. status 2011

Notatet beskriver Jobcenter Herlevs resultater af indsatsen baseret på:

- Den seneste resultatoversigt
- Jobindsats.dk
- Aktuelle ledighedstal, jf. beskæftigelsesregionens hjemmeside

Der sammenlignes i notatet med jobcentergennemsnit i Beskæftigelsesregion Hovedstaden & Sjælland (benævnt som Østdanmark) samt klyngen, hvor følgende jobcentre – udover Jobcenter Herlev – indgår: Esbjerg-Fanø, Helsingør, Herlev, Horsens, Hvidovre og Rødovre.

2.1 Status på de 4 ministermål

Jobcenter Herlev har det seneste år haft en positiv udvikling i tre ud af fire ministermål, hvor antallet af borgere på permanent forsørgelse, antallet af unge ydelsesmodtagere og antallet af ikke-vestlige borgere på offentlig forsørgelse er faldet i forhold til året før. På alle tre mål har udviklingen samtidig det seneste år været mere positiv end i sammenlignelige kommuner. På ministermålet der vedrører begrænsning af borgere i arbejdskraftreserven har Jobcenter Herlev det seneste år oplevet en mindre stigning, ligesom udviklingen har været mindre positiv end i sammenlignelige kommuner. Stigningen i arbejdskraftreserven er dog aftaget væsentligt i forhold til året før.

Ses på udvikling i forhold til status på sidste individuelle dialogmøde har jobcentret haft en positiv udvikling i alle fire ministermål (data ved sidste individuelle dialogmøde var fra januar 2011, og udviklingen jan.11 – sep.11 er angivet i parentes).

Niveauet i september 2011 er for tre ud af fire ministermål under jobcentrets mål for det maksimale antal ydelsesmodtagere i december 2011. Antallet af borgere på permanente forsørgelsesydelse ligger fortsat en del over målet for december 2011.

Oversigt over resultater for ministermål i 2011

Herlev Kommune	Antal September 2011	Ændring i procent sep. 10 - sep. 11 (jan. 11 - sep. 11)	Jobcenterets mål for dec. 2011
Arbejdskraftreserven	543	1 % (-16 %)	555
Borgere på permanent forsørgelse*	1.280	-1 % (-2 %)	1.193
Unge under 30 år på offentlig forsørgelse	440	-6,2 % (-10,5 %)	447
Ikke vestlige på offentlig forsørgelse	615	-3,6 % (-2,7 %)	711

Kilde: Jobindsats.dk

* Data er fra oktober 2011

Jobcenter Herlev er således godt på vej, hvad angår indfrielse af jobcentrets mål for indsatsen i 2011 for de fire nationale beskæftigelsesmål.

3. FREMADRETTEDE UDFORDRINGER

3.1 Sammenfatning

Jobcenter Herlevs fremadrettede udfordringer drejer sig hovedsageligt om:

1. Tilgangen til fleksjob og ledighedsydelse
2. Indsats for jobklare dagpenge- kontant- og starthjælpsmodtagere
3. Et stigende antal a-dagpengemodtagere i arbejdskraftreserven
4. Indsats til tiden, særligt i forhold til afgivelse af tilbud til kontant- og starthjælpsmodtagere

3.2 Tilgang til fleksjob og ledighedsydelse

Jobcenter Herlev har en særlig udfordring i forhold til at begrænse tilgangen til fleksjob og ledighedsydelse. Der har det seneste år været en stigning i antallet af nytilkendelser fra 11 til 28 årlige nytilkendelser. Det svarer til en stigning på 155 pct. i Herlev, hvor både klyngen og Østdanmark har oplevet et fald på hhv. 14 pct. og 13 pct., jf figur 7.

En stor del af nytilkendelserne til fleksjob og ledighedsydelse er sket blandt gruppen af nydanskere med ikke-vestlig herkomst. I Herlev er 18 pct. af nytilkendelserne det seneste år sket blandt denne gruppe borgere, hvorimod tallet for klyngen og Østdanmark er på hhv. 8 pct. og 7 pct., *jf. Jobindsats.dk*.

Samtidig er det hovedsagelig kvinder som tilkendes fleksjob eller ledighedsydelse i Herlev. I det seneste år omfatter 71 pct. af nytilkendelserne kvinder, hvor andelen i klyngen og Østdanmark ligger på hhv. 56 pct. og 62 pct., *jf. Jobindsats.dk*.

Det skal dog nævnes, at andelen af borgere i fleksjob og ledighedsydelse fortsat er relativ lav i Herlev sammenlignet med klyngen. Antallet af nytilkendelser er dog langt over niveauet for et år siden, hvorfor det kan være relevant fremover at have fokus på kommunens tilkendelsespraksis.

3.3 Indsats for jobklare dagpenge- kontant- og starthjælpsmodtagere

Jobcenter Herlev har udlagt næsten alle jobklare dagpenge-, kontant- og starthjælpsmodtagere til Andre Aktører under de statslige rammeaftaler. I september 2011 var 89 pct. af dagpengemodtagerne udlagt til Andre Aktører på disse aftaler, mens det var gældende for 59 pct. af de jobklare kontant- og starthjælpsmodtagere.

Størstedelen af borgerne var i september 2011 udlagt under serviceudbuddene. Ud af 706 borgere var i alt 667 borgere udlagt under serviceudbuddet, hvilket svarer til 94 pct. Herudover var 39 borgere udlagt til LVU-udbuddene, *jf. figur 19*.

Effekterne for borgere som var udlagt i 4. kvartal 2010, er forholdsvis beskedne for både Serviceudbuddet (2009) og LVU (2009), samtidig med at effekterne for LVU (2009) ligger noget under niveauet for Østdanmark. Effekterne for udlægning til HiG har imidlertid været gode – også bedre end gennemsnittet for Østdanmark, *jf. figur 20*.

Det kan være relevant at genoverveje strategien for udlægning til Andre Aktører set i lyset af de relativt beskedne effekter.

3.4 Dagpengemodtagere i arbejdskraftreserven

Herlev kommune har det seneste år haft en stabil udvikling i både antallet af dagpengemodtagere og antallet af langtidsledige dagpengemodtagere (borgere som har været ledige i minimum 80 % af de seneste 52 uger). I samme periode er antallet af dagpengemodtagere med mere end 13 ugers uafbrudt ledighed (arbejdskraftreserven) steget med 8 pct., *jf. tabel 2*.

Stigningen har været mest udtalt for aldersgrupperne 25-29 år og over 55 år, hvor antallet i arbejdskraftreserven er steget med hhv. 26 pct. og 28 pct. det seneste år, *jf. Jobindsats.dk*. En stor del af del af de 25-29 årige vil typisk bestå af dimittender, hvorfor Jobcenter Herlev med fordel kan tilrettelægge en indsats for at sikre, at dimittender hurtigst muligt opnår ordinær beskæftigelse. Derudover kan jobcenteret med fordel have fokus på indsatsen for de over 55-årige.

De største grupper af dagpengemodtagere i arbejdskraftreserven udgøres af medlemmer af 3F' a-kasse (udgør godt 20 %), Kristelig a-kasse (udgør godt 13 %) og HK's a-kasse (udgør godt 11 %), *jf. Jobindsats.dk*.

Der er relativ få dagpengemodtagere i Herlev som modtager en tidlig indsats. I 2. kvartal 2011 fik 14 pct. af de nyledige dagpengemodtagere i Herlev første jobsamtale indenfor den første måneds ledighed. Her var andelen i hhv. klyngen og Østdanmark på 38 pct. og 32 pct. Andelen

af dagpengemodtagere som modtog et aktivt forløb indenfor den første måneds ledighed lå i samme periode på 4 pct. Det er også lavere end gennemsnittet for klyngen og Østdanmark, som ligger på hhv. 15 pct. og 9 pct., *jf. tabel 16 og 17.*

Aktiveringsgraden for dagpengemodtagere er generelt noget lavere i Herlev end i klyngen og Østdanmark. I Herlev udgjorde aktiveringsgraden i 3. kvartal 2011 27,3 pct., hvor aktiveringsgraden i klyngen og Østdanmark lå på hhv. 34,0 og 30,6, *jf. tabel 15.* Det kan skyldes, at relativt få borgere modtager en tidlig indsats, *jf. tabel 16-17.*

Jobcenter Herlev har en lidt lavere selvforsørgelsesgrad efter deltagelse i et aktivt forløb for dagpengemodtagere end både gennemsnittet for klyngen og Østdanmark. Det kan hænge sammen med, at Herlev fortsat har en stor andel af borgere som deltager i vejledning og opkvalificeringsforløb, *jf. tabel 18 og 20.*

Jobcentret kan på denne baggrund med fordel øge den tidlige indsats for dagpengemodtagere, ligesom det kan være relevant fortsat at øge anvendelsen af private løntilskudsjob til målgruppen.

3.5 Indsats til tiden

Jobcenter Herlev har haft en meget positiv udvikling i andelen af dagpenge-, kontanthjælps- og starthjælpsmodtagere, som mangler en jobsamtale til tiden. Derudover er andelen af jobklare kontant- og starthjælpsmodtagere, som mangler første aktiveringsforløb faldet markant.

Jobcenter Herlev har dog fortsat en udfordring i forhold til at sikre, at alle kontant- og starthjælpsmodtagere modtager et tilbud til tiden.

Således mangler i oktober 2011:

- 34 % af jobklare kontant- og starthjælpsmodtagere første aktiveringstilbud til tiden (51 personer)
- 20 % af de indsatsklare kontant- og starthjælpsmodtagere første aktiveringstilbud til tiden (32 personer)
- 26 % af de indsatsklare kontant- og starthjælpsmodtagere gentagne aktiveringstilbud til tiden (54 personer)

I september 2011 manglede 17,6 pct. af kontant- og starthjælpsmodtagere udlagt til Anden Aktør første tilbud til tiden. Problemstillingen kan både skyldes at borgere udlægges for sent til Anden Aktør, ligesom årsagen kan være, at Anden Aktør ikke formår at påbegynde et tilbud til tiden.

Det kan derfor være relevant at inddrage indsatsen hos Anden Aktør samt snitflader mellem jobcenteret og Anden Aktør i arbejdet med at sikre, at alle kontant- og starthjælpsmodtagere modtager et tilbud til tiden.

På trods af en væsentlig stigning det seneste år, er både aktiveringsgrad og andel af aktiveringsberørte kontant- og starthjælpsmodtagere fortsat lav i Jobcenter Herlev sammenlignet med både klyngen og Østdanmark. Det kan indikere, at der er behov for at øge aktiveringsomfanget, hvis alle kontant- og starthjælpsmodtagere skal sikres et tilbud til tiden.

INDHOLDSFORTEGNELSE

BILAG

MÅLGRUPPEN	10
Tabel 1. Personer på midlertidige ydelser i Herlev Kommune - samt udviklingen ift. samme måned året før	10
ARBEJDSKRAFTRESERVEN	11
Figur 1. Arbejdskraftreservens andel af arbejdsstyrken, september 2011	11
Tabel 2. Arbejdskraftreserven opgjort på ydelseskategori - samt udviklingen ift. samme måned året før	11
Figur 2. Udviklingen i arbejdskraftreserven, indekseret (jan. 2009 = 100)	12
Figur 3. Udviklingen i arbejdskraftreserve - opgjort på forsørgelseskategori i Herlev Kommune	12
Figur 4. Udviklingen i arbejdskraftreserve, antal ledighedsberørte og antal bruttoledige (fuldtidspersoner), Herlev Kommune, indekseret (jan. 2009 = 100)	13
Tabel 3. Personer til- og afgangt arbejdskraftreserven i juli 2011, samt ændring i forhold til året før i Jobcenter Herlev og Østdanmark	13
Tabel 4. Andel af personer til- og afgangt arbejdskraftreserven ift. den samlede arbejdskraftreserve i Jobcenter Herlev og Østdanmark, juli 11	13
Tabel 5. Afgangen fra arbejdskraftreserven i juli 2011, i Jobcenter Herlev og Østdanmark, opgjort på ydelseskategori og afgangsårsag	14
Tabel 6. Arbejdskraftreserven fordelt på a-kassegrupper og a-kasser	15
Tabel 7. Langtidsledige a-dagpengemodtagere og jobklare kontant- og starthjælpsmodtagere - samt udviklingen ift. samme måned året før.	16
PERSONER PÅ PERMANENTE YDELSER	17
Figur 5. Andel af borgere på permanente ydelser i forhold til befolkningen (16-64 år), september 2011	17
Tabel 8. Personer på permanente ydelser i Herlev Kommune - samt udviklingen ift. samme måned året før	17
Figur 6. Udviklingen i borgere på permanente ydelser - opgjort på forsørgelseskategori i Herlev Kommune og Klynge 7, indekseret (jan. 2009 = 100)	18
Figur 7. Udvikling i antallet af påbegyndte forløb med permanente ydelser i det seneste år i Herlev Kommune	18
Tabel 9. Sygedagpengeforløb over 26 uger og 52 uger - samt udviklingen ift. samme måned året før, aug 11	19
Tabel 10. Indsatsklare og midlertidigt passive kontant- og starthjælpsmodtagere, som har været på ydelsen i mindst 40 uger - samt udviklingen ift. samme måned året før.	19
Figur 8. Udviklingen i antal sygefraværforløb over 26 uger, indekseret (jan. 2009 = 100)	19
Figur 9. Sygefraværrets andel af arbejdsstyrken, sep 2011	20

UNGE PÅ OVERFØRSELSINDKOMST	21
Figur 10. Unge modtagere af overførselsindkomst, andel af alle 16-29-årige, sep 11	21
Tabel 11. Modtagere af overførselsindkomst under 30 år (fuldtidspersoner) opgjort på ydelseskategori - samt udviklingen ift. samme måned året før.	22
Tabel 12. Modtagere af overførselsindkomst 25 - 29 årige (fuldtidspersoner) opgjort på ydelseskategori - samt udviklingen ift. samme måned året før.	23
Tabel 13. Modtagere af overførselsindkomst 16 - 24 årige (fuldtidspersoner) opgjort på ydelseskategori - samt udviklingen ift. samme måned året før.	23
Figur 11. Udviklingen i ydelsesmodtagere under 30 år (fuldtidspersoner), indekseret (jan. 2009 = 100)	24
Figur 12. Udviklingen i ydelsesmodtagere under 30 år (fuldtidspersoner) opgjort på ydelseskategori, indekseret (jan. 2009 = 100)	24
NYDANSKERE PÅ OVERFØRSELSINDKOMST	25
Tabel 14. Udvikling i ministermål 4 - begrænsning af antal ikke-vestlige indvandrere og efterkommere på offentlig forsørgelse, sep 10 - sep 11	25
Figur 13. Andel af ikke-vestlige indvandrere og efterkommere på offentlig forsørgelse ift. alle forsørgelsesmodtagere og ikke-vestlige nydanskere's befolkningsandel (16-64 år), sep 2011	26
INDSATS TIL TIDEN	27
Figur 14. Andel af a-dagpengemodtagere, der ikke har modtaget rettidigt tilbud i Jobcenter Herlev, september 2011	27
Figur 15. Andel af kontant- og starthjælpsmodtagere fordelt på matchkategori, der mangler en jobsamtale i Jobcenter Herlev, oktober 2011	27
Figur 16. Andel af jobklare kontant- og starthjælpsmodtagere, der mangler et aktiveringstilbud i Jobcenter Herlev, oktober 2011	28
Figur 17. Andel af indsatsklare kontant- og starthjælpsmodtagere, der mangler et aktiveringstilbud i Jobcenter Herlev, oktober 2011	28
Tabel 15. Aktiveringsgraden opgjort ydelseskategori - samt udviklingen ift. samme kvartal året før	29
Figur 18: Andel af dagpengemodtagere og kontant-/starthjælpsmodtagere hos andre aktører, der mangler en rettidig samtale eller et rettidigt tilbud i Jobcenter Herlev, september 2011	29
TIDLIG INDSATS	30
Tabel 16. Andel af påbegyndte a-dagpenge- samt kontant og starthjælpsforløb i 2. kv. 2011, hvor 1. jobsamtale er afholdt inden for 1. måned - samt udviklingen ift. samme periode året før.	30
Tabel 17. Andel påbegyndte a-dagpenge- samt kontant og starthjælpsforløb i 2. kv. 2011, hvor 1. aktiveringstilbud er modtaget inden 1. måned - samt udviklingen ift. samme periode året før.	30
ANDRE AKTØRER	31
Figur 19. Andel A-dagpengemodtagere, kontanthjælpsmodtagere match 1 og 2 samt sygedagpengemodtagere i virksomhedsrettede tilbud i Jobcenter Herlev, 3. kv. 2011(fuldtidspersoner). Fordelt på type af tilbud.	31
Figur 20: Effekt af udlægning i 4. kvartal 2010 for Jobcenter Herlev sammenlignet med Østdanmark (Bonusandele efter 6 mdr).	31

VIRKSOMHEDSINDSATS	32
Tabel 18. Andel A-dagpengemodtagere, kontanthjælpsmodtagere match 1 og 2 samt sygedagpengemodtagere i virksomhedsrettede tilbud i Jobcenter Herlev, 3. kv 2011(fuldtidspersoner). Fordelt på type af tilbud.	32
Tabel 19. Udviklingen i antallet af A-dagpengemodtagere, kontanthjælpsmodtagere match 1 og 2 samt sygedagpengemodtagere i virksomhedsrettede tilbud i Jobcenter Herlev, 3. kv 2010 - 3. kv 2011(fuldtidspersoner). Fordelt på type af tilbud.	32
SELVFORSØRGELSESGRAD	33
Tabel 20. Antal og selvforsørgelsesgrad af afsluttede aktiveringsforløb*, dagpengemodtagere 4. kv 2010	33
Tabel 21. Antal og selvforsørgelsesgrad af afsluttede aktiveringsforløb*, jobklare kontant- og starthjælpsmodtagere, 4. kv 2010	33
Tabel 22. Antal og selvforsørgelsesgrad af afsluttede aktiveringsforløb*, indsatsklare kontant- og starthjælpsmodtagere, 4. kv 2010	33

Resultatoversigt - Herlev



Ministerens mål	Periode	Niveau		Udvikling		Sammenligning	
		Antal	Ift. måneden før, pct.	Ift. samme måned året før, pct.	Bedste udvikling i klyngen ift. året før, pct.	Gnsn. udvikling i klyngen ift. året før, pct.	
Arbejdskraftreserven	Sep 2011	543	-5	1	-16	-5	
A-dagpenge	Sep 2011	401	-2	8	-17	-5	
Kontant- og starthjælp	Sep 2011	142	-11	-15	-9	-2	
Permanente forsørgelsesordninger	Sep 2011	1.281	-1	-1	-1	1	
Tilgang til permanente forsørgelsesordninger ¹	Sep 2011	87	-2	-1	-27	-7	
Unge under 30 år	Sep 2011	441	-3	-6	-9	-3	
Ikke-vestlige indvandrere og efterkommere	Sep 2011	617	2	-4	-1	1	
Forsørgelsesgrupper	Periode	Niveau	Udvikling		Sammenligning		
		Antal	Ift. måneden før, pct.	Ift. samme måned året før, pct.	Bedste udvikling i klyngen ift. året før, pct.	Gnsn. udvikling i klyngen ift. året før, pct.	
Forsørgede i alt (sum af alle fuldtidspersoner nedenfor)		2.942	1	-4	-3	-3	
Jobklar - fuldtidspersoner		937	1	-2	-12	-6	
A-dagpenge	Sep 2011	529	5	-2	-19	-8	
Kontant- og starthjælp	Sep 2011	206	-4	-12	-9	-3	
Sygedagpenge	Sep 2011	180	-0	4	-17	-10	
Revalidering	Sep 2011	3	0	0	-77	8	
Ledighedsydelse	Sep 2011	18	-12	50	-7	9	
Indsatsklar - fuldtidspersoner		527	4	17	-23	-15	
Kontant- og starthjælp	Sep 2011	388	7	37	-22	-13	
Sygedagpenge	Sep 2011	110	-9	-27	-39	-19	
Revalidering	Sep 2011	9	26	-18	-26	-18	
Ledighedsydelse	Sep 2011	20	11	300	-25	-4	
Midlertidigt passive - fuldtidspersoner		218	-3	-33	2	22	
Kontant- og starthjælp	Sep 2011	136	-13	-41	3	44	
Sygedagpenge	Sep 2011	74	21	-22	-25	-10	
Ledighedsydelse	Sep 2011	7	17	.	-40	28	
Forrevalidering - fuldtidspersoner	Sep 2011	10	-1	64	-75	-18	
Introduktionsydelse - fuldtidspersoner	Sep 2011	2	0	-14	-9	4	
Fleksjob - fuldtidspersoner	Sep 2011	192	1	4	-3	0	
Førtidspension - fuldtidspersoner	Okt 2011	1.039	-0	-3	-2	0	
Ukendt match – fuldtidspersoner²		18	-19	-67	-87	-24	
Indsatsen	Periode	Niveau	Udvikling		Sammenligning		
		Procent	Ift. måneden før, pct. point	Ift. samme måned året før, pct. point	Høj/laveste niveau i klyngen i samme måned, pct.	Gnsn. niveau i klyngen i samme måned, pct.	
Aktiveringsgrad i alt		26	4	1	40	35	
A-dagpenge	Sep 2011	27	4	3	43	35	
Kontant- og starthjælp, jobklar	Sep 2011	21	1	2	51	41	
Kontant- og starthjælp, indsatsklar	Sep 2011	25	3	-11	33	29	
Opfyldelse af minimumskrav							
Manglende jobsamtaler - a-dagpenge	Sep 2011	10	-4	-12	2	5	
Manglende jobsamtaler - kontant- og starthjælp	Sep 2011	5	-1	-28	4	7	
Manglende aktive tilbud - a-dagpenge	Sep 2011	9	-4	-4	2	5	
Manglende aktive tilbud - kontant- og starthjælp	Sep 2011	24	-3	-10	9	11	

Kilde: Jobindsats.dk

Anm.: Antallet af fuldtidspersoner for den viste periode vil generelt være undervurderet som følge af efterregistreringer. Det vil især være tilfældet for sygedagpenge- og a-dagpengemålingerne, hvor antallet af fuldtidspersoner ved den efterfølgende opdatering typisk vil stige med omkring 5-6 procent.

1: Tilgang til permanente forsørgelsesordninger viser tilgangen de seneste 12 måneder (inkl. den anførte måned). Hvis den anførte måned f.eks. er januar 2011, viser målingen tilgangen i perioden februar 2010 - januar 2011.

2: Forsørgelsesgruppen *Ukendt match - fuldtidspersoner* indeholder modtagere af kontant- og starthjælp, sygedagpenge, revalideringsydelse og ledighedsydelse, der endnu ikke er blevet matchet.

Målgruppen

Tabel 1. Personer på midlertidige ydelser i Herlev Kommune - samt udviklingen ift. samme måned året før

Herlev Kommune	Fuldtids- personer ¹	Andel af befolkningen ²	Udvikling okt 2010 - okt 2011		
			Herlev	Klyngen	Østdanmark
	oktober 2011				
- Dagpengemodtagere	544	3,3%	0% (-10%)	-8%	-2%
- Kontant- og starthjælpsmodtagere (match 1)	219	1,3%	-7% (-4%)	-5%	-6%
- Kontant- og starthjælpsmodtagere (match 2)	406	2,4%	44% (43%)	-15%	9%
- Kontant- og starthjælpsmodtagere (match 3)	121	0,7%	-48% (-51%)	48%	8%
- Personer på introduktionsydelse	2	0,0%	100% (0%)	9%	20%
- Personer på sygedagpenge*	377	2,3%	-16% (-21%)	-13%	-11%
- Personer på revalideringsydelse	14	0,1%	-7% (0%)	-15%	-18%
- I alt	1683	10,2%	-4% (-9%)	-5%	-2%

Kilde: Jobindsats.dk, Danmarks statistik og egne beregninger

1. Opgørelserne af antal fuldtidspersoner er inkl. aktiverede

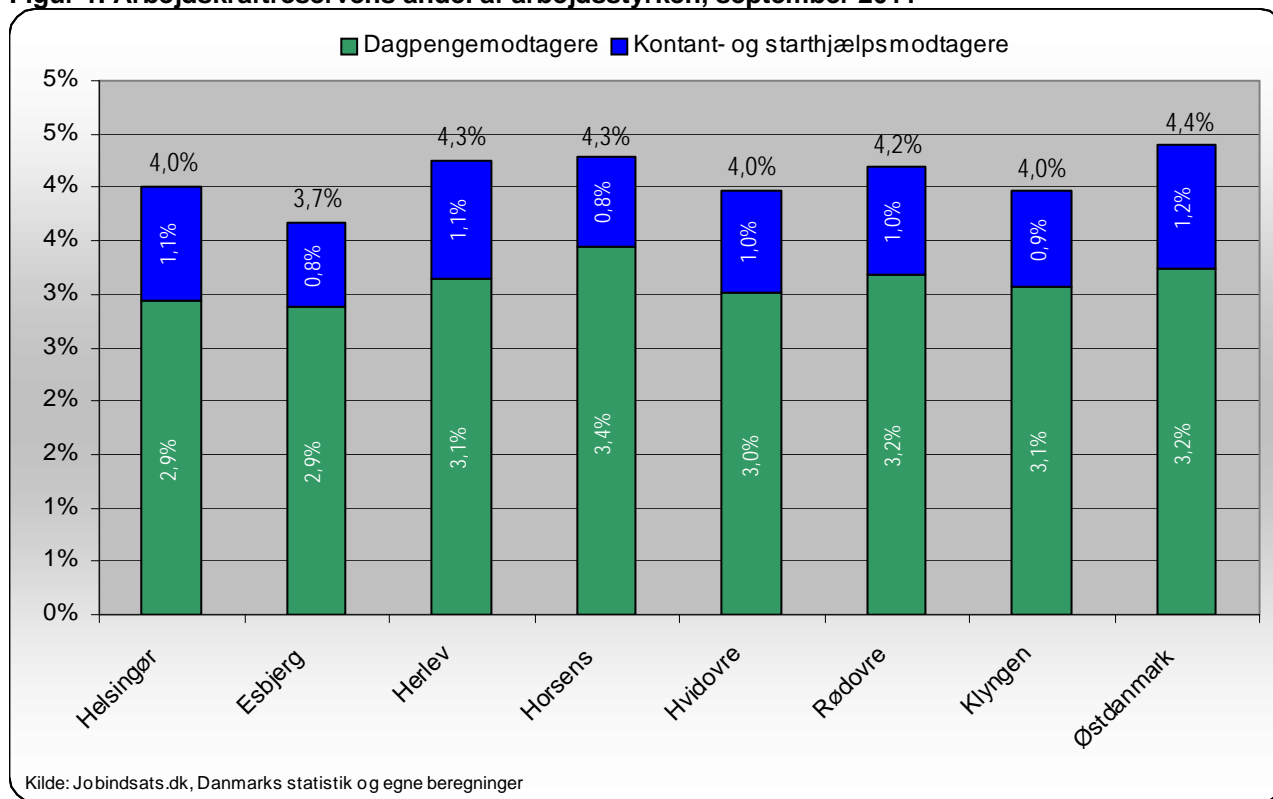
2. Bemærk, at målgruppeandelene beregnes ved anvendelse af kommunens befolkningsgrundlag (16-64 år) og dermed adskiller sig fra metoden, hvormed kommunens arbejdsløshedsprocent beregnes (hvor arbejdsstyrken anvendes). Det anvendte befolkningstal er fra 4kvt2011

Note: Udviklingstallet i (parentes) viser udviklingen fra sidste dialogmøde. I dette tilfælde drejer det sig om udviklingen fra januar 2011

* Tallene for sygedagpengemodtagere er fra september 2011

Arbejdskraftreserven

Figur 1. Arbejdskraftreservens andel af arbejdsstyrken, september 2011



Tabel 2. Arbejdskraftreserven opgjort på ydelseskategori - samt udviklingen ift. samme måned året før

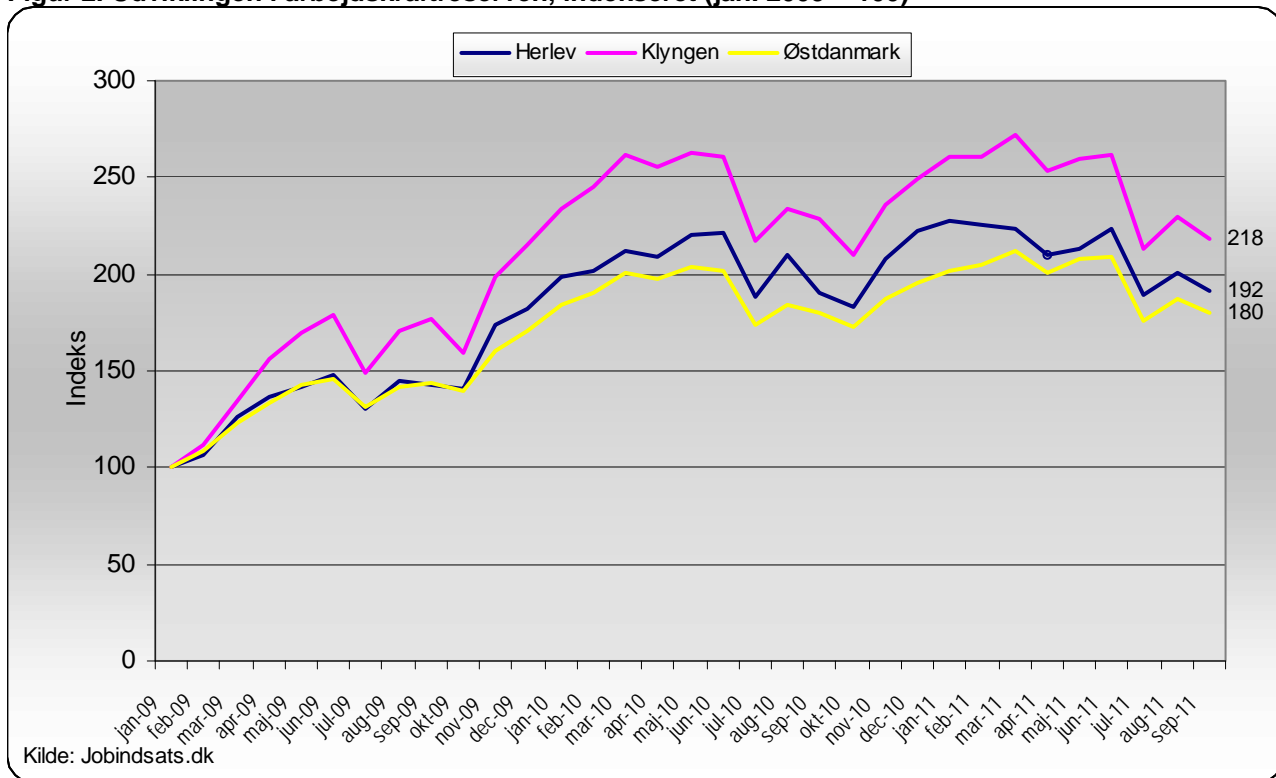
Ydelsesgruppe	Herlev Kommune			Klyngen	Hovedstaden	Østdanmark
	sep-10	sep-11	%-vis udvikling	%-vis udvikling	%-vis udvikling	%-vis udvikling
Dagpengemodtagere	370	401	8% (-12%)	-5%	3%	2%
Kontant- og starthjælpsmodtagere	168	142	-15% (-24%)	-2%	-9%	-6%
I alt	538	543	1% (-16%)	-5%	-1%	0%

Kommunens mål: 555 personer i arbejdskraftreserven i december 2011

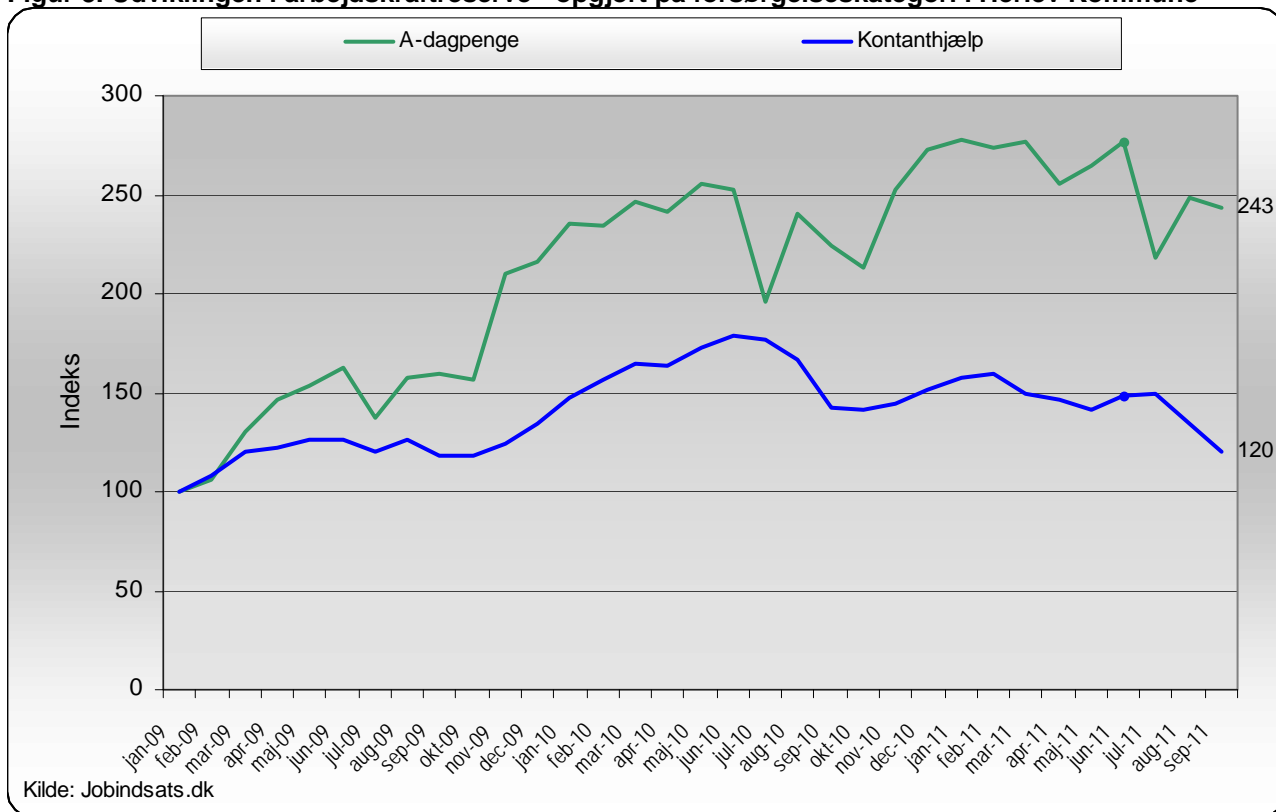
Kilde: Jobindsats.dk, egne beregninger og Beskæftigelsesplan for Herlev 2011

Note: Udviklingsstallet i () viser udviklingen fra sidste dialogmøde. I dette tilfælde drejer det sig om udviklingen fra januar 2011

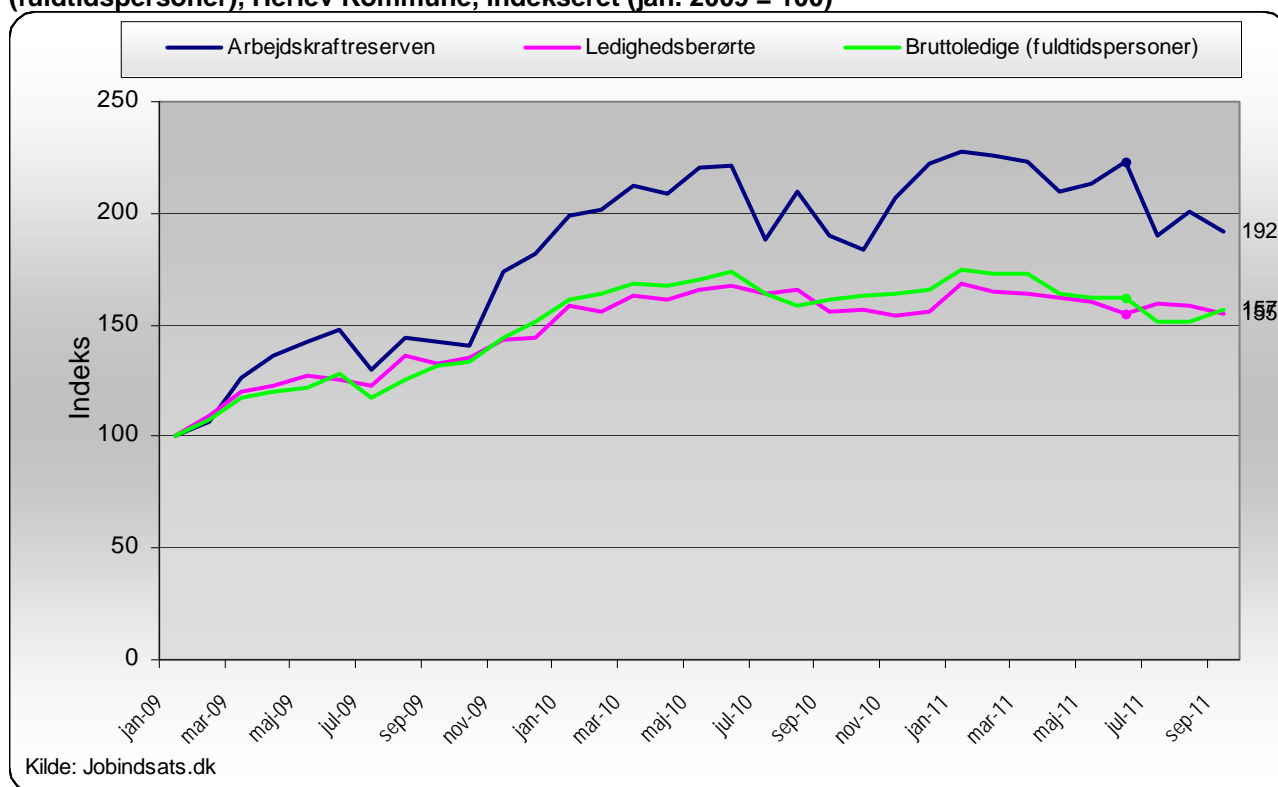
Figur 2. Udviklingen i arbejdskraftreserven, indekseret (jan. 2009 = 100)



Figur 3. Udviklingen i arbejdskraftreserve - opgjort på forsørgelseskategori i Herlev Kommune



Figur 4. Udviklingen i arbejdskraftreserve, antal ledighedsberørte og antal bruttoledige (fuldtidspersoner), Herlev Kommune, indekseret (jan. 2009 = 100)



Tabel 3. Personer til- og afgået arbejdskraftreserven i juli 2011, samt ændring i forhold til året før i Jobcenter Herlev og Østdanmark

Ydelsesgruppe	Tilgang			Afgang		
	Herlev		Østdanmark	Herlev		Østdanmark
	Antal	Ændring i pct. ift. jul 10		Antal	Ændring i pct. ift. jul 10	
Dagpengemodtagere	53	-14,5%	23,0%	138	24,3%	32,1%
Kontanthjælpsmodtagere	28	12,0%	-5,1%	44	25,7%	-10,0%
I alt	81	-6,9%	13,9%	182	24,7%	18,5%

Kilde: BrHS på baggrund af DREAM

Tabel 4. Andel af personer til- og afgået arbejdskraftreserven ift. den samlede arbejdskraftreserve i Jobcenter Herlev og Østdanmark, juli 11

Ydelsesgruppe	Andel (tilgang ift. hele arbejdskraftreserven)		Andel (afgang ift. hele arbejdskraftreserven)	
	Herlev	Østdanmark	Herlev	Østdanmark
Dagpengemodtagere	15%	17%	39%	36%
Kontanthjælpsmodtagere	15%	14%	24%	26%
I alt	15%	16%	34%	33%

Kilde: BrHS på baggrund af DREAM

Table 5. Outflow from the labor force reserve in July 2011, in Jobcenter Herlev and Østjylland, broken down by category and reason for outflow

Afgangsårsag	Dagpengemodtagere			Kontanthjælpsmodtagere		
	Herlev		Østjylland	Herlev		Østjylland
	Antal	Andel		Antal	Andel	
Selvforsørgelse	117	84,8%	87,4%	16	36,4%	50,4%
Uddannelse*	2	1,4%	0,5%	0	0,0%	2,4%
Ledighed	7	5,1%	4,3%	2	4,5%	4,6%
Match 2 / match 3	0	0,0%	0,0%	24	54,5%	40,9%
Barseldagpenge	0	0,0%	0,6%	0	0,0%	0,0%
Sygedagpenge	10	7,2%	6,1%	0	0,0%	0,2%
Førtidspension	0	0,0%	0,0%	0	0,0%	0,0%
Efterløn	2	1,4%	0,7%	0	0,0%	0,0%
Øvrige	0	0,0%	0,4%	2	4,5%	1,4%
I alt	138	100,0%	100,0%	44	100,0%	100,0%

*SU, SVU og voksenlærling.
 Kilde: BrHS på baggrund af DREAM

Tabel 6. Arbejdskraftreserven fordelt på a-kassegrupper og a-kasser

	Antal personer	Andele ledige, september 2011			Udvikling ift. samme måned året før		
	Herlev	Herlev	Klynge 7	Øst-danmark	Herlev	Klynge 7	Øst-danmark
Forsikrede ledige i alt	401	100,0%	100,0%	100,0%	8,4% (-12,4%)	-5%	2%
Selvstændige	24	6,0%	6,0%	6,4%	50,0% (9,1%)	1%	6%
Dana, A-Kasse For Selvstændige	7	1,7%	1,6%	1,4%	- (16,7%)	18%	12%
ASE	17	4,2%	4,4%	5,0%	6,3% (6,3%)	-4%	4%
Akademikere	34	8,5%	6,5%	15,0%	3,0% (-12,8%)	1%	5%
Akademikernes A-Kasse	10	2,5%	1,9%	5,0%	-9,1% (-9,1%)	24%	10%
CA, A-kasse	6	1,5%	0,8%	1,9%	-40,0% (-25,0%)	2%	2%
Ingeniørernes A-Kasse	9	2,2%	1,6%	2,2%	80,0% (12,5%)	-26%	-9%
A-kasse-Journalistik, Komm & Sprog	0	0,0%	1,0%	2,1%	- (-100,0%)	34%	3%
Magistrenes A-Kasse	9	2,2%	1,1%	3,8%	28,6% (28,6%)	-3%	10%
Funktionærer og	32	8,0%	9,6%	9,3%	60,0% (-13,5%)	32%	26%
BUPL, A-kasse	6	1,5%	2,7%	1,8%	- (20,0%)	101%	71%
Danske Sundhedsorg. A- kasse	4	1,0%	0,9%	0,8%	33,3% (-50,0%)	36%	35%
Lærernes A-kasse	4	1,0%	1,3%	1,4%	33,3% (0,0%)	39%	42%
FTF- A-kasse	18	4,5%	3,6%	4,4%	28,6% (-10,0%)	-3%	5%
Socialpæd. Landsd. A-Kasse	0	0,0%	1,2%	0,9%	- (-)	67%	60%
HK /Danmarks A-kasse	43	10,7%	12,6%	11,7%	2,4% (-23,2%)	-3%	2%
Tekniske funktionærer	40	10,0%	8,1%	7,9%	17,6% (-2,4%)	-9%	-4%
Business Danmarks A-Kasse	5	1,2%	0,9%	0,9%	- (0,0%)	-13%	-8%
Min A-kasse	11	2,7%	1,5%	1,7%	22,2% (37,5%)	-5%	8%
Funkt. og Servicef. A-kasse	5	1,2%	0,9%	1,0%	25,0% (0,0%)	7%	8%
Ledernes A-kasse	10	2,5%	2,4%	2,4%	-9,1% (-9,1%)	-1%	-9%
Teknikernes A-Kasse	9	2,2%	2,4%	1,8%	-10,0% (-25,0%)	-20%	-10%
Byggefagene	12	3,0%	1,9%	2,3%	20,0% (-36,8%)	-23%	-13%
Byggefagenes A-Kasse	7	1,7%	1,2%	1,4%	-30,0% (-50,0%)	-26%	-13%
El-Fagets A-Kasse	5	1,2%	0,7%	0,9%	- (0,0%)	-17%	-14%
Metalarbejdernes A-	13	3,2%	3,9%	3,0%	8,3% (-23,5%)	-32%	-19%
Faglig Fælles (3F) A-	81	20,2%	24,9%	20,0%	0,0% (-21,4%)	-18%	-11%
Fødevarerforbundet NNF's	11	2,7%	2,3%	0,9%	83,3% (-15,4%)	2%	-1%
FOA - Fag og Arbejdes A-	28	7,0%	6,1%	6,2%	16,7% (-6,7%)	27%	34%
Øvrige	79	19,7%	18,0%	17,1%	-1,3% (0,0%)	1%	7%
Det Faglige Hus	19	4,7%	5,6%	4,6%	11,8% (11,8%)	13%	15%
Frie Funktionærers A-kasse	8	2,0%	1,1%	1,3%	-38,5% (0,0%)	32%	10%
Kristelig A-Kasse	52	13,0%	11,2%	11,2%	4,0% (-3,7%)	-6%	4%

Kilde: Jobindsats.dk og egne beregninger

* Faglig fælles (3F) a-kasse er pr. 1/1-2011 inkl. Træ-Industri-Byg (TIB) a-kasse

Note: Udviklingstallet i () viser udviklingen fra sidste dialogmøde. I dette tilfælde drejer det sig om udviklingen fra januar 2011

Tablet 7. Langtidsledige a-dagpengemodtagere og jobklare kontant- og starthjælpsmodtagere - samt udviklingen ift. samme måned året før.

Ydelsesgruppe	Andel og Antal oktober 2011			Udvikling i andel (% -point) og antal (%) oktober 10 - oktober 11			
	Herlev	Klyngen	Østdanmark	Herlev	Klyngen	Østdanmark	
A-dagpengemodtagere	(Andel)	34,5%	33,5%	33,7%	-0,4 (2,1)	2,4	2,7
	(Antal)	204	2507	19761	0,5% (0,0%)	1,0%	9,5%
Jobklare kontant- og starthjælpsmodtagere	(Andel)	35,5%	27,6%	33,8%	3,2 (-35,2)	3,7	3,5
	(Antal)	70	535	6378	11,4% (-64,3%)	5,1%	2,3%

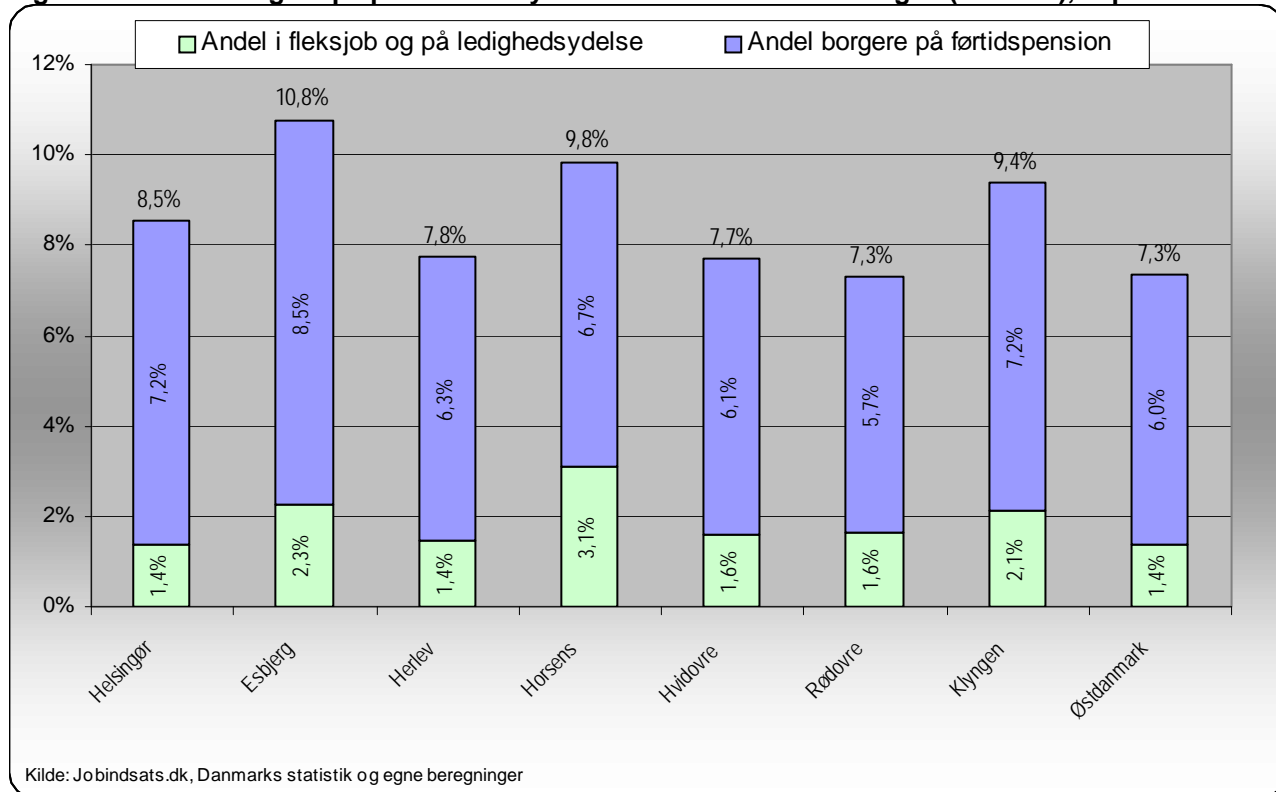
Kilde: Jobindsats.dk og egne beregninger

Note: Andelene er udregnet ift. hver af de fire målgrupper. Dvs. at tabellen skal læses sådan, at det eksempelvis er 35,5% ud af de udelukkende jobklare kontant- og starthjælpsmodtagere i Jobcenter Herlev, der har været ledige/aktiverede i minimum 80 pct. af tiden inden for de seneste 52 uger fra og med sidste uge i oktober 2011.

Note: Udviklingstallet i (parentes) viser udviklingen fra sidste dialogmøde. I dette tilfælde drejer det sig om udviklingen fra december 2010

Personer på permanente ydelser

Figur 5. Andel af borgere på permanente ydelser i forhold til befolkningen (16-64 år), september 2011



Tabel 8. Personer på permanente ydelser i Herlev Kommune - samt udviklingen ift. samme måned året før

Ydelsesgruppe	Antal	okt 2010 - okt 2011			Andel af befolkningen* (16-64 år)		
	okt 2011	Herlev	Klyngen	Østdanmark	Herlev	Klyngen	Østdanmark
- Førtidspension	1039	-3% (-3%)	0%	-2%	6,3%	7,2%	6,0%
- Fleksjob	193	4% (5%)	-1%	-2%	1,2%	1,6%	1,0%
- Ledighedsydelse	48	37% (4%)	10%	9%	0,3%	0,5%	0,3%
I alt	1.280	-1% (-2%)	0,6%	-1,2%	7,7%	9,4%	7,3%

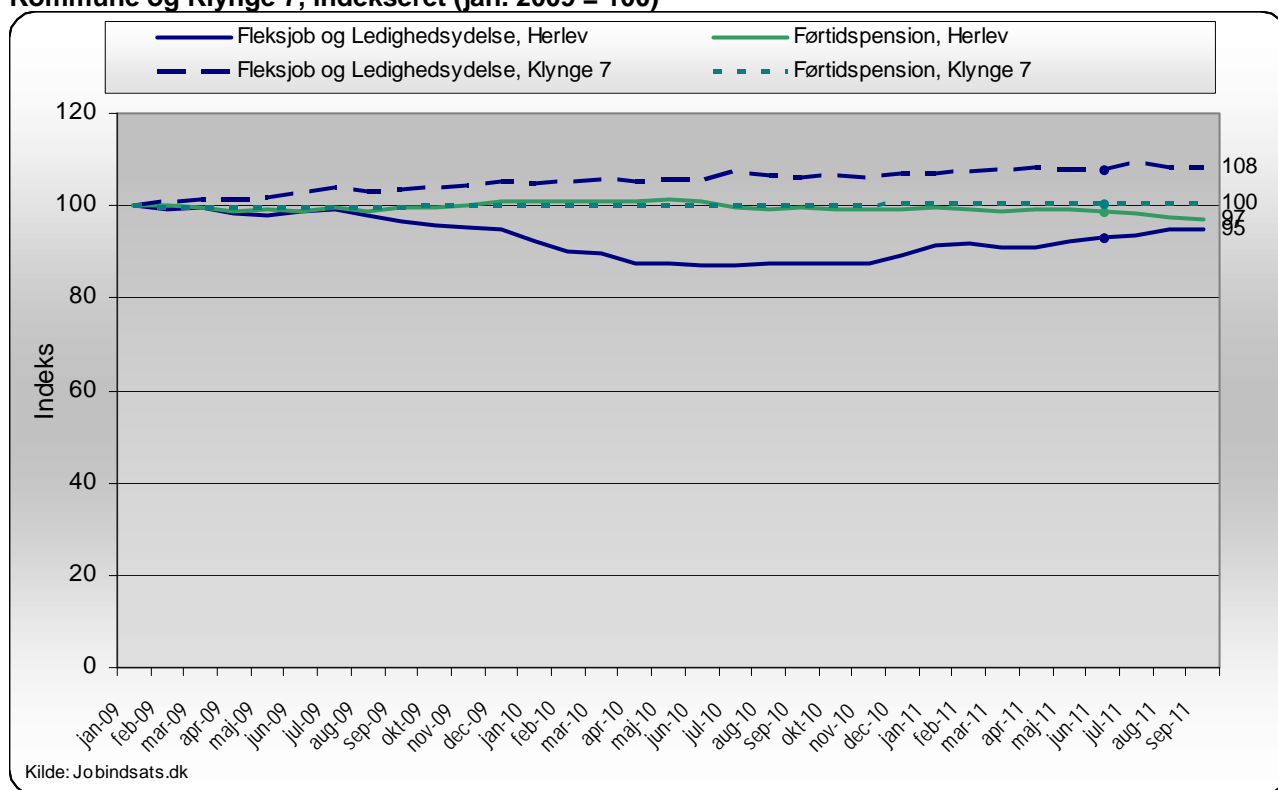
Kommunens mål: 1193 personer på permanente forsørgelsesydelse i december 2011

Kilde: Jobindsats.dk, Danmarks statistik, Beskæftigelsesplan for Herlev 2011 og egne beregninger

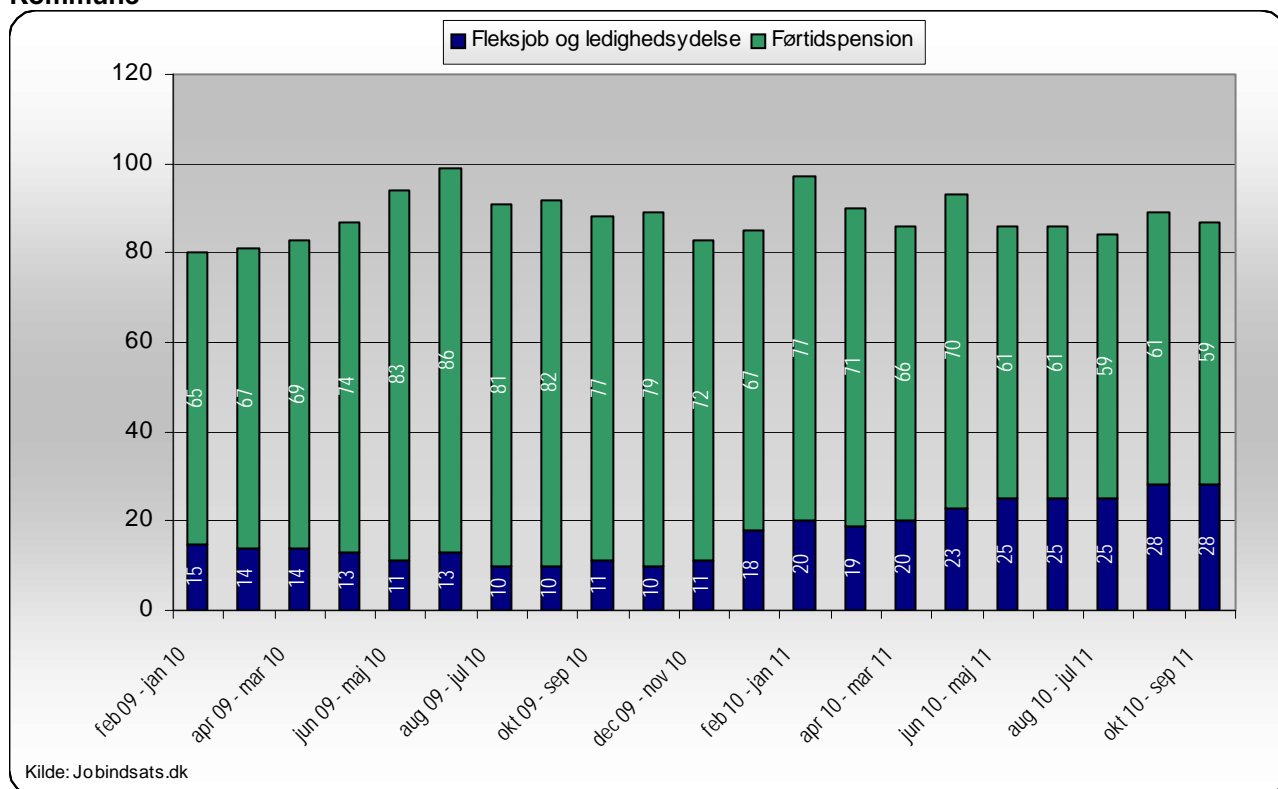
* Anvendt befolkningstal er fra 1/10-2010. Aldergrænsningen 16-64 år vedrører udelukkende befolkningstallene, og ikke antallet af modtagere af offentlige forsørgelsesydelse

Note: Udviklingstallet i () viser udviklingen fra sidste dialogmøde. I dette tilfælde drejer det sig om udviklingen fra januar 2011

Figur 6. Udviklingen i borgere på permanente ydelser - opgjort på forsørgelseskategori i Herlev Kommune og Klynge 7, indekseret (jan. 2009 = 100)



Figur 7. Udvikling i antallet af påbegyndte forløb med permanente ydelser i det seneste år i Herlev Kommune



Tabel 9. Sygedagpengeforløb over 26 uger og 52 uger - samt udviklingen ift. samme måned året før, aug 11

	Antal forløb		Andel forløb		Udvikling i antal forløb	
	over 26 uger	over 52 uger	over 26 uger	over 52 uger	over 26 uger	over 52 uger
Herlev Kommune	142	59	38%	16%	-25% (-18%)	-28% (-30%)
Klyngen	1736	578	37%	12%	-15%	-24%
Østdanmark	11107	4410	38%	15%	-11%	-15%

Kilde: Jobindsats.dk og egne beregninger

Note: Udviklingstallet i () viser udviklingen fra sidste dialogmøde. I dette tilfælde drejer det sig om udviklingen fra december 2010

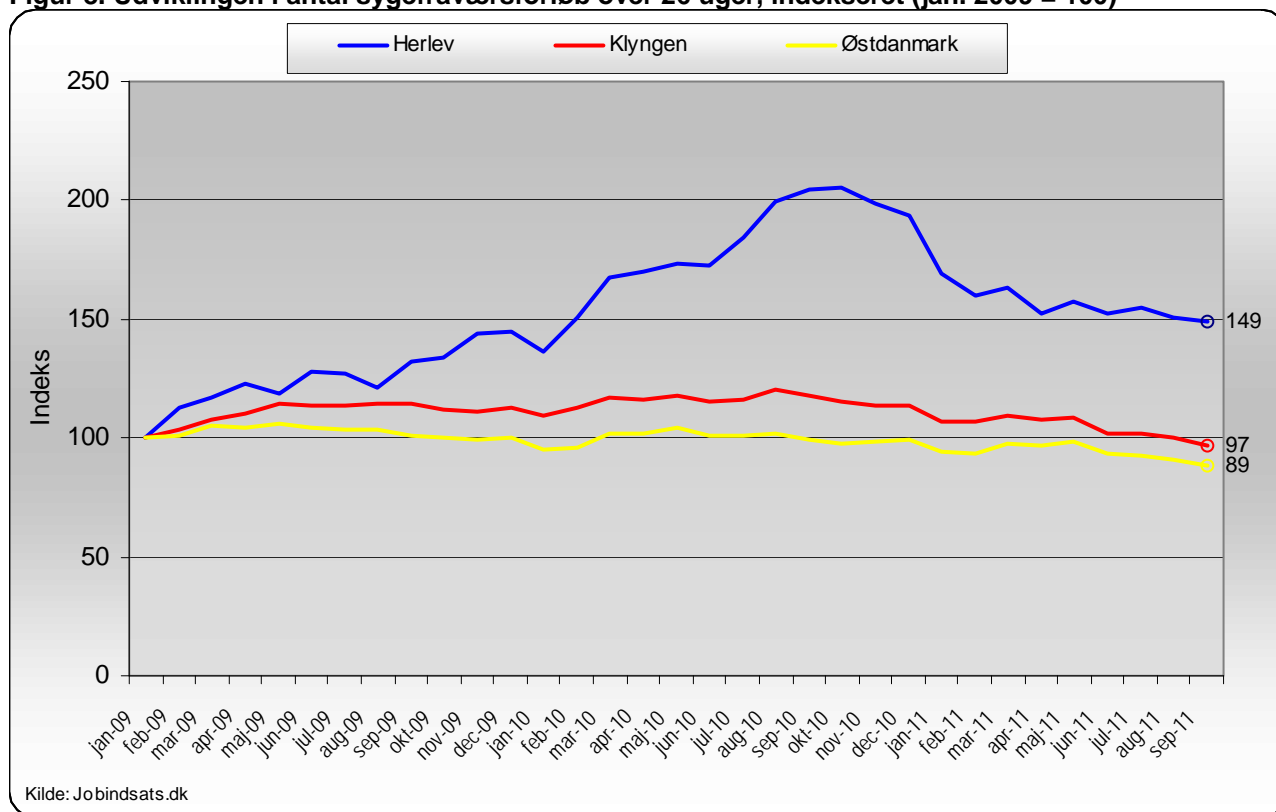
Tabel 10. Indsatsklare og midlertidigt passive kontant- og starthjælpsmodtagere, som har været på ydelsen i mindst 40 uger - samt udviklingen ift. samme måned året før.

Ydelsesgruppe		Andel og Antal september 2011			Udvikling i andel (% -point) og antal (%) september 10 - september 11		
		Herlev	Klyngen	Østdanmark	Herlev	Klyngen	Østdanmark
Kontant- og starthjælpsmodtagere (match 2)	(Andel)	63,8%	61,1%	60,9%	-8,8 (-4,9)	-0,3	-2,0
	(Antal)	243	2072	17126	22,1% (36,5%)	-12,8%	6,5%
Kontant- og starthjælpsmodtagere (match 3)	(Andel)	80,8%	71,6%	69,2%	6,9 (4,7)	2,4	0,3
	(Antal)	105	1932	8845	-37,1% (-41,0%)	51,8%	8,3%

Kilde: Jobindsats.dk og egne beregninger

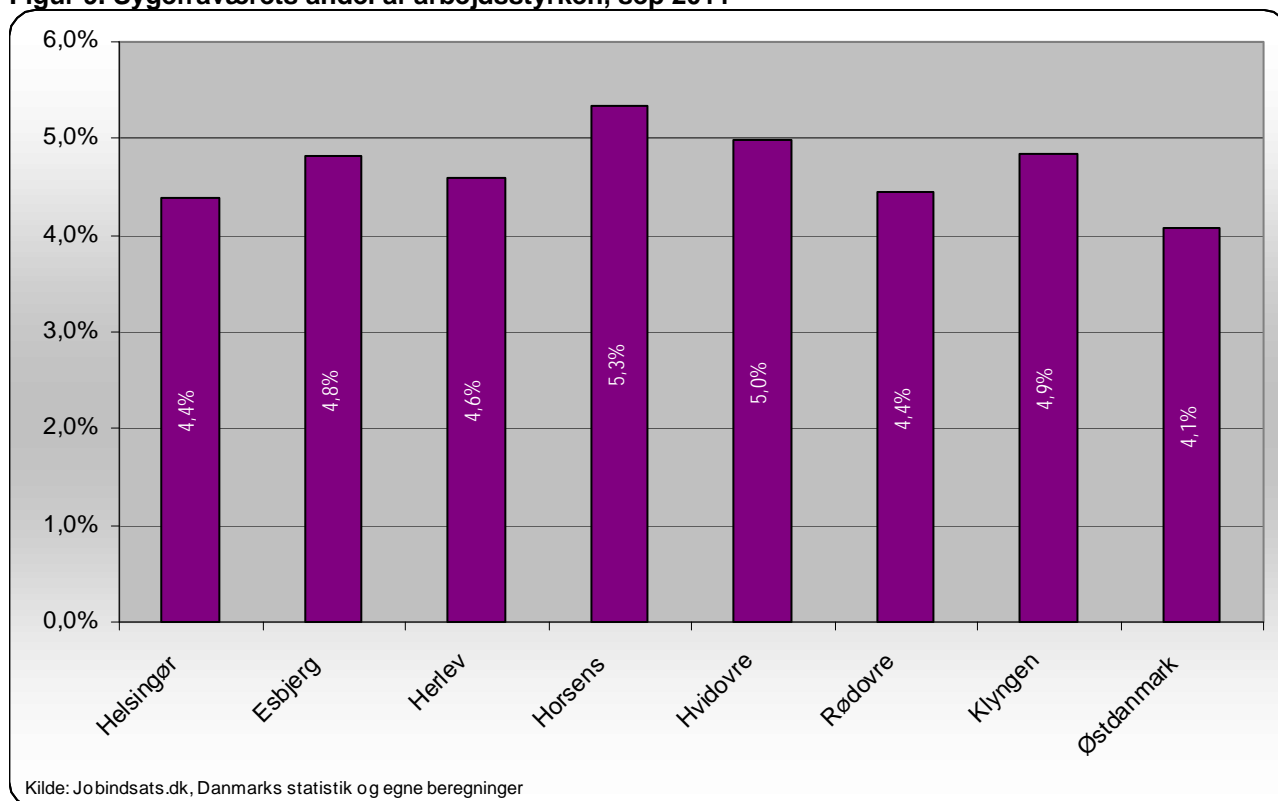
Note: Andelen er udregnet ift. hver af de to matchgrupper. Dvs. at tabellen skal læses sådan, at det eksempelvis er 63,8% ud af de udelukkende indsatsklare kontant- og starthjælpsmodtagere (match 2) i Jobcenter Herlev, som har modtaget ydelsen (kontant- og starthjælp betragtes i denne opgørelse som én ydelse) i mere end 40 uger.

Figur 8. Udviklingen i antal sygefraværsforløb over 26 uger, indekseret (jan. 2009 = 100)



Kilde: Jobindsats.dk

Figur 9. Sygefraværets andel af arbejdsstyrken, sep 2011



Unge på overførselsindkomst

Figur 10. Unge modtagere af overførselsindkomst, andel af alle 16-29-årige, sep 11

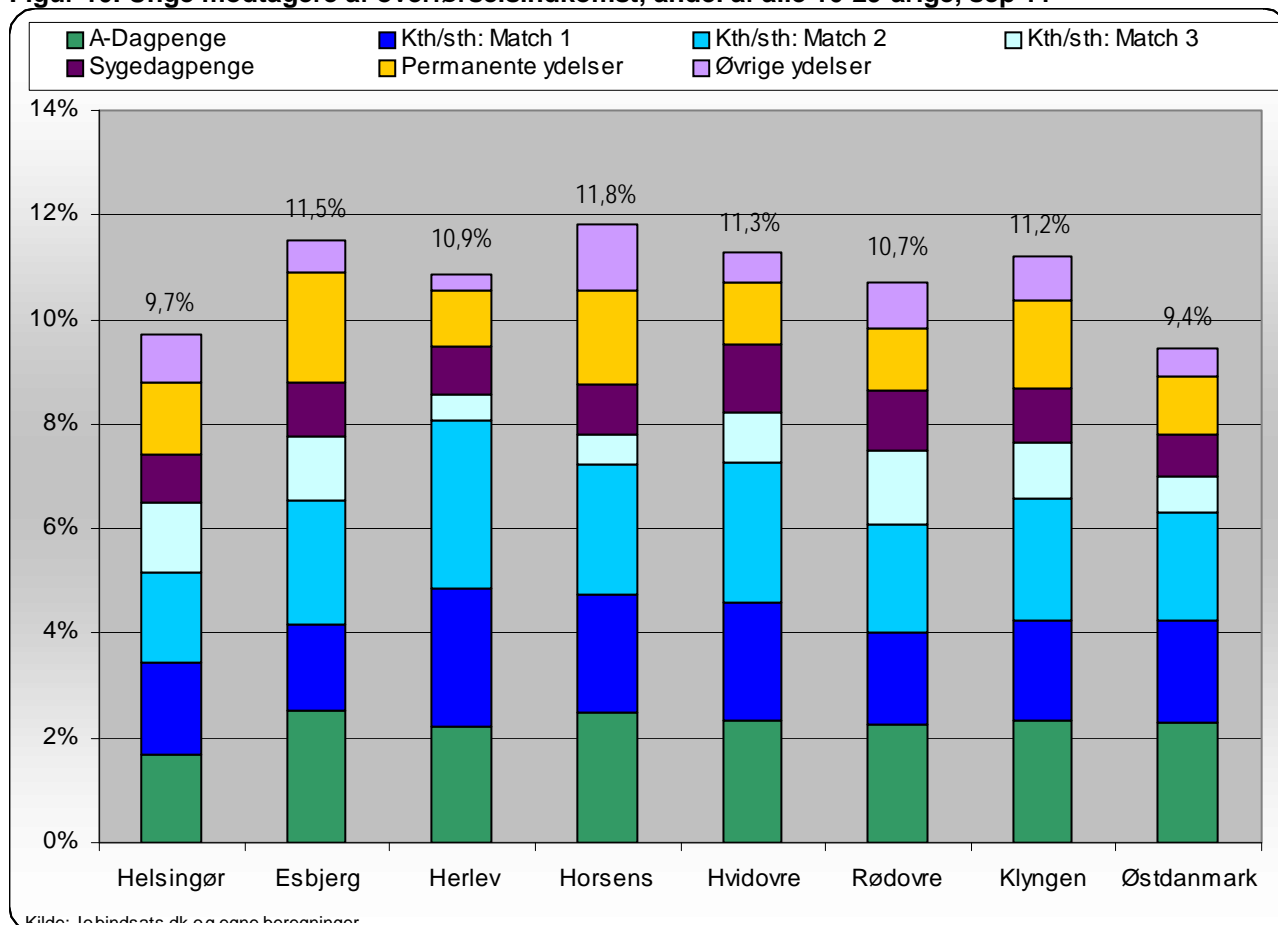


Table 11. Recipients of transfer income under 30 years (full-time persons) sorted by income category - and the development in relation to the same month of the year before.

Ydelsesgruppe	Herlev Kommune			Klyngen	Østdanmark
	sep-10	sep-11	% -vis udvikling	% -vis udvikling	% -vis udvikling
Dagpengemodtagere	90	90	0,0% (-10,9%)	-6%	-2%
Jobklare kontant- og starthjælpsmodtagere (match 1)	116	106	-8,6% (-10,9%)	-8%	-7%
Indsatsklare kontant- og starthjælpsmodtagere (match 2)	102	130	27,5% (16,1%)	-4%	16%
Midlertidigt passive kontant- og starthjælpsmodtagere (match 3)	62	20	-67,7% (-65,5%)	69%	5%
Introduktionsydelsesmodtagere	0	0	- (-)	-5%	30%
Revalidender	2	3	50,0% (50,0%)	-22%	-13%
Forrevalidender	6	10	66,7% (42,9%)	-16%	-9%
Sygedagpengemodtagere	54	38	-29,6% (-32,1%)	-23%	-15%
Ledighedsydelsesmodtagere	1	1	0,0% (0,0%)	30%	10%
Personer i Fleksjob	2	2	0,0% (0,0%)	1%	-11%
Førtidspensionister	34	40	17,6% (17,6%)	7%	4%
I alt	469	440	-6,2% (-10,5%)	-3%	0%
<i>Kommunens mål: 447 overførselsindkomstmottagere (fuldtidspersoner) under 30 år i december 2011</i>					

Kilde: Jobindsats.dk, Beskæftigelsesplan for Herlev 2010 og egne beregninger

Note: Udviklingstallet i () viser udviklingen fra sidste dialogmøde. I dette tilfælde drejer det sig om udviklingen fra januar 2011

Table 12. Recipients of transfer income 25 - 29 years (full-time persons) categorized by category - and development compared to the same month of the previous year.

Ydelsesgruppe	Herlev Kommune			Klyngen	Østdanmark
	sep-10	sep-11	% -vis udvikling	% -vis udvikling	% -vis udvikling
Dagpengemodtagere	51	59	15,7% (5,4%)	-6%	1%
Jobklare kontant- og starthjælpsmodtagere (match 1)	34	34	0,0% (-2,9%)	-5%	-7%
Indsatsklare kontant- og starthjælpsmodtagere (match 2)	35	50	42,9% (42,9%)	-8%	17%
Midlertidigt passive kontant- og starthjælpsmodtagere (match 3)	21	7	-66,7% (-68,2%)	52%	6%
Introduktionsydelsesmodtagere	0	0	- (-)	-6%	25%
Revalidender	1	1	0,0% (0,0%)	-20%	-11%
Forrevalidender	0	1	- (-)	0%	-23%
Sygedagpengemodtagere	34	22	-35,3% (-42,1%)	-22%	-12%
Ledighedsydelsesmodtagere	1	1	0,0% (0,0%)	39%	16%
Personer i Fleksjob	1	0	100,0% (-100,0%)	-1%	-7%
Førtidspensionister	16	20	25,0% (25,0%)	8%	2%
I alt	194	195	0,5% (-4,9%)	-4%	0%

Kilde: Jobindsats.dk

Note: Udviklingstallet i () viser udviklingen fra sidste dialogmøde. I dette tilfælde drejer det sig om udviklingen fra januar 2011

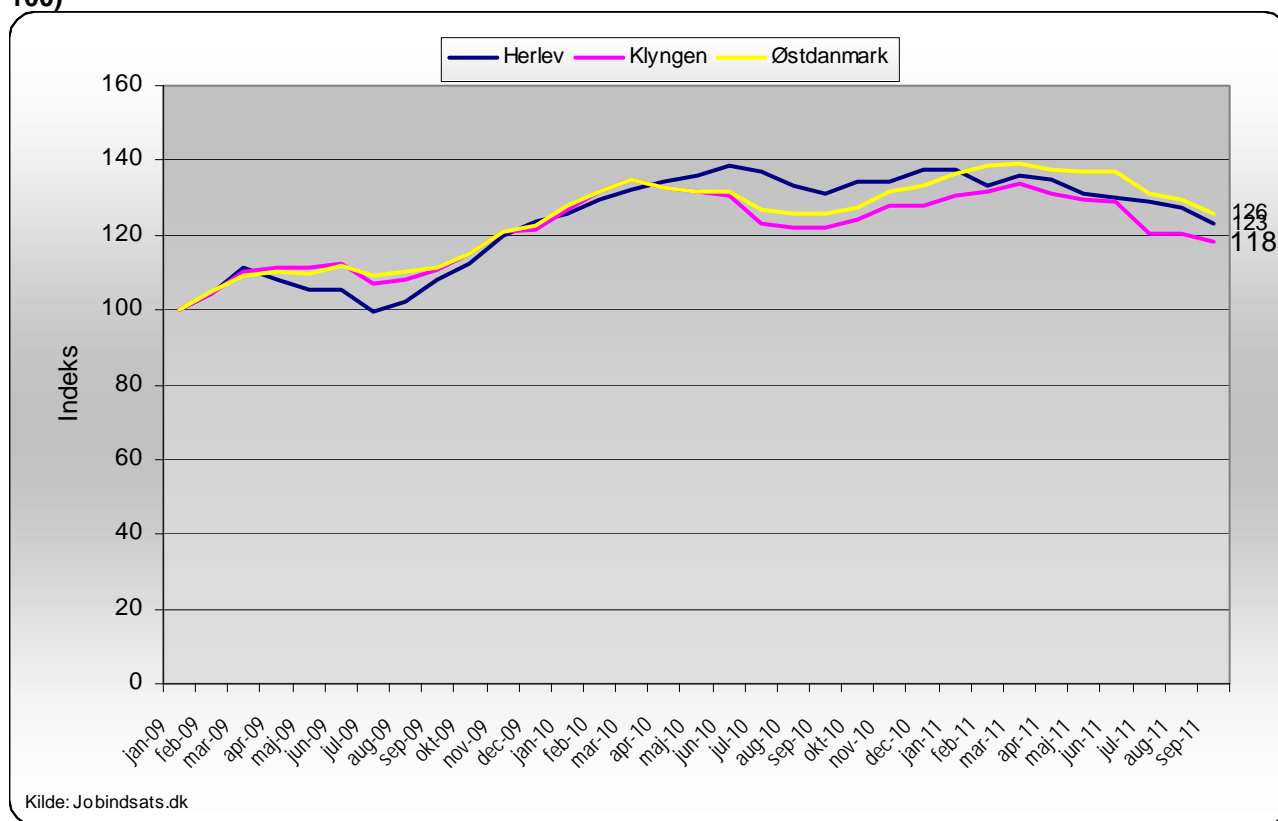
Table 13. Recipients of transfer income 16 - 24 years (full-time persons) categorized by category - and development compared to the same month of the previous year.

Ydelsesgruppe	Herlev Kommune			Klyngen	Østdanmark
	sep-10	sep-11	% -vis udvikling	% -vis udvikling	% -vis udvikling
Dagpengemodtagere	39	31	-20,5% (-31,1%)	-5%	-7%
Jobklare kontant- og starthjælpsmodtagere (match 1)	82	72	-12,2% (-14,3%)	-10%	-7%
Indsatsklare kontant- og starthjælpsmodtagere (match 2)	67	80	19,4% (3,9%)	-2%	16%
Midlertidigt passive kontant- og starthjælpsmodtagere (match 3)	41	13	-68,3% (-63,9%)	82%	5%
Introduktionsydelsesmodtagere	0	0	- (-)	-5%	34%
Revalidender	1	2	100,0% (100,0%)	-28%	-17%
Forrevalidender	6	9	50,0% (28,6%)	-20%	-7%
Sygedagpengemodtagere	20	16	-20,0% (-11,1%)	-23%	-20%
Ledighedsydelsesmodtagere	0	0	- (-)	-14%	-10%
Personer i Fleksjob	1	2	100,0% (100,0%)	9%	-24%
Førtidspensionister	18	20	11,1% (11,1%)	6%	6%
I alt	275	245	-10,9% (-14,6%)	-2%	0%

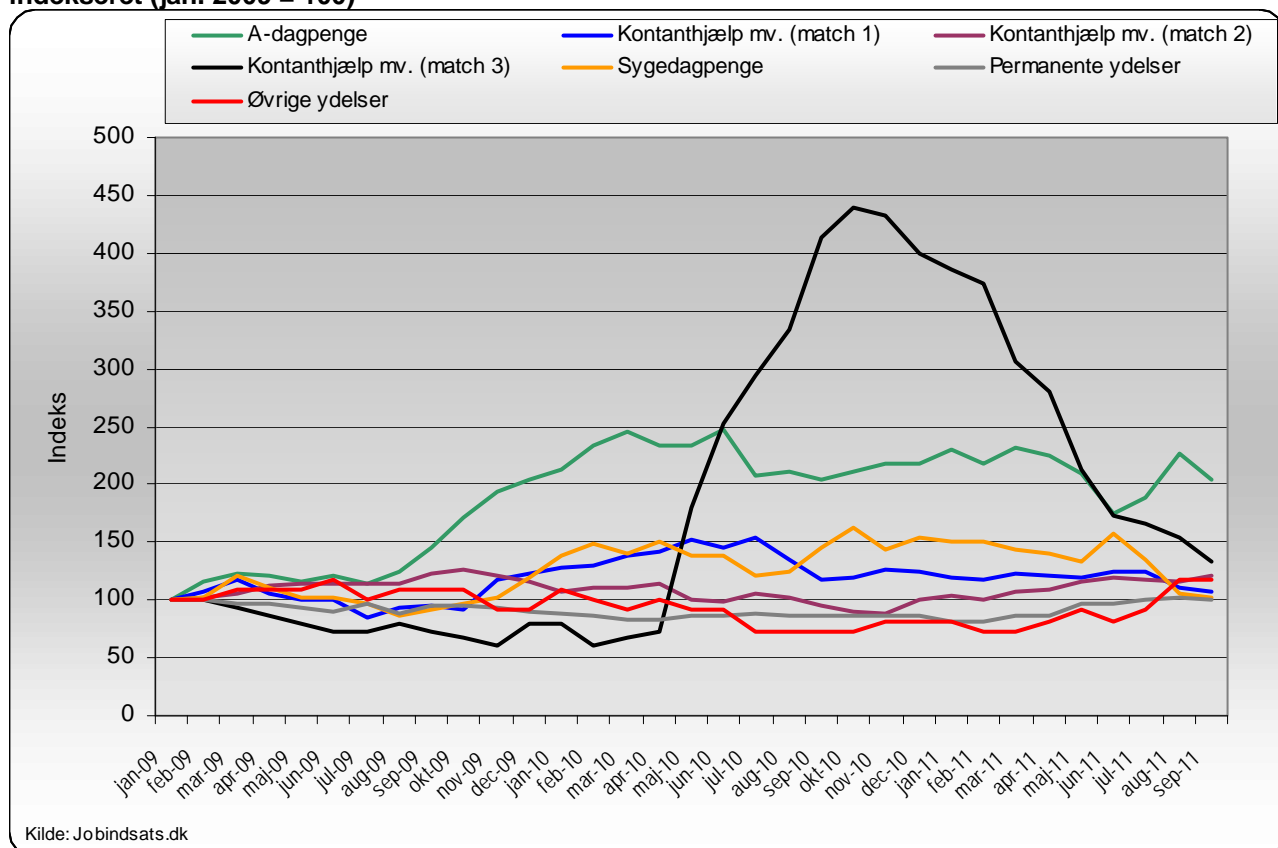
Kilde: Jobindsats.dk

Note: Udviklingstallet i () viser udviklingen fra sidste dialogmøde. I dette tilfælde drejer det sig om udviklingen fra januar 2011

Figur 11. Udviklingen i ydelsesmodtagere under 30 år (fuldtidspersoner), indekseret (jan. 2009 = 100)



Figur 12. Udviklingen i ydelsesmodtagere under 30 år (fuldtidspersoner) opgjort på ydelseskategori, indekseret (jan. 2009 = 100)



Nydanskere på overførselsindkomst

Tabel 14. Udvikling i ministermål 4 - begrænsning af antal ikke-vestlige indvandrere og efterkommere på offentlig forsørgelse, sep 10 - sep 11

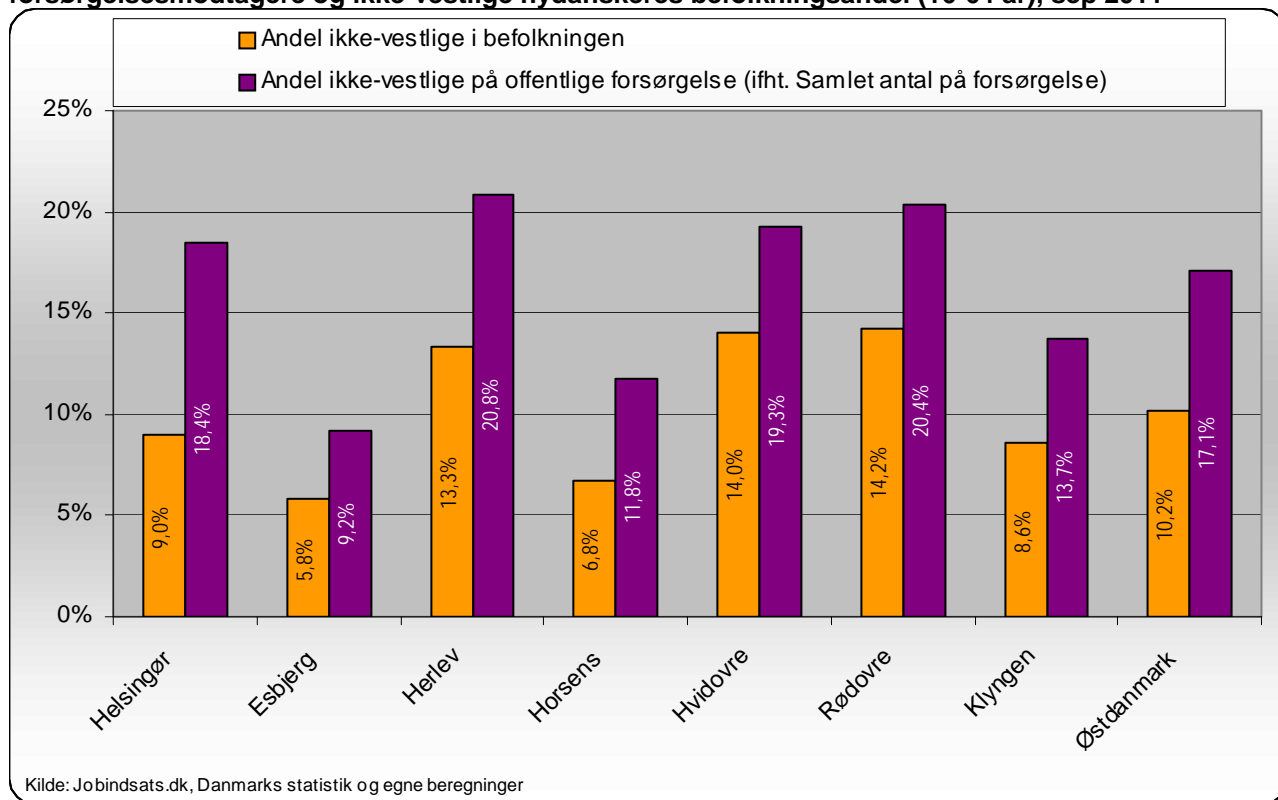
Ydelsesgruppe	Antal sep 11	Udvikling			Andel af alle ikke-vestlige indvandrere og efterkommere*		
		Herlev	Klynge	Østdanmark	Herlev	Klynge	Østdanmark
Dagpengemodtagere	141	-3,4% (0,0%)	-3,5%	2,7%	6,5%	5,5%	5,8%
Jobklare kontant- og starthjælpsmodtagere	36	9,1% (2,9%)	2,9%	-9,4%	1,7%	1,9%	2,9%
Indsatsklare kontant- og starthjælpsmodtagere	104	40,5% (28,4%)	-24,7%	6,9%	4,8%	3,2%	4,5%
Midlertidigt passive kontant- og starthjælpsmodtagere	35	-49,3% (-42,6%)	28,0%	0,5%	1,6%	3,6%	2,4%
Introduktionsydelsesmodtagere	2	0,0% (0,0%)	3,6%	19,9%	0,1%	0,8%	0,8%
Revalidender	1	-50,0% (-50,0%)	-25,3%	-27,7%	0,0%	0,3%	0,2%
Forrevalidender	2	100,0% (100,0%)	-40,0%	-19,3%	0,1%	0,1%	0,1%
Sygedagpengemodtagere	63	-29,2% (-17,1%)	-6,8%	-6,7%	2,9%	2,7%	2,3%
Ledighedsydelsesmodtagere	6	100,0% (0,0%)	16,9%	2,7%	0,3%	0,5%	0,3%
Personer i fleksjob	18	12,5% (20,0%)	10,0%	5,0%	0,8%	0,9%	0,4%
Førtidspensionister	207	2,0% (-2,4%)	10,9%	4,2%	9,5%	10,9%	8,8%
I alt	615	-3,6% (-2,7%)	1,5%	1,4%	28,3%	30,4%	28,2%
<i>Kommunens mål: 711 ikke-vestlige indvandrere og efterkommere på offentlig forsørgelse (fuldtidspersoner) i december 2011</i>							

Kilde: Jobindsats, Danmarks statistik, Beskæftigelsesplan for Herlev 2011 og egne beregninger

*Befolkningstal er fra 1/4-2011 og inkluderer alle ikke-vestlige indvandrere og efterkommere m.l. 16-64 år. Aldersafgrænsningen vedrører udelukkende befolkningstallene, og ikke antallet af modtagere af offentlige forsørgelsesydelse

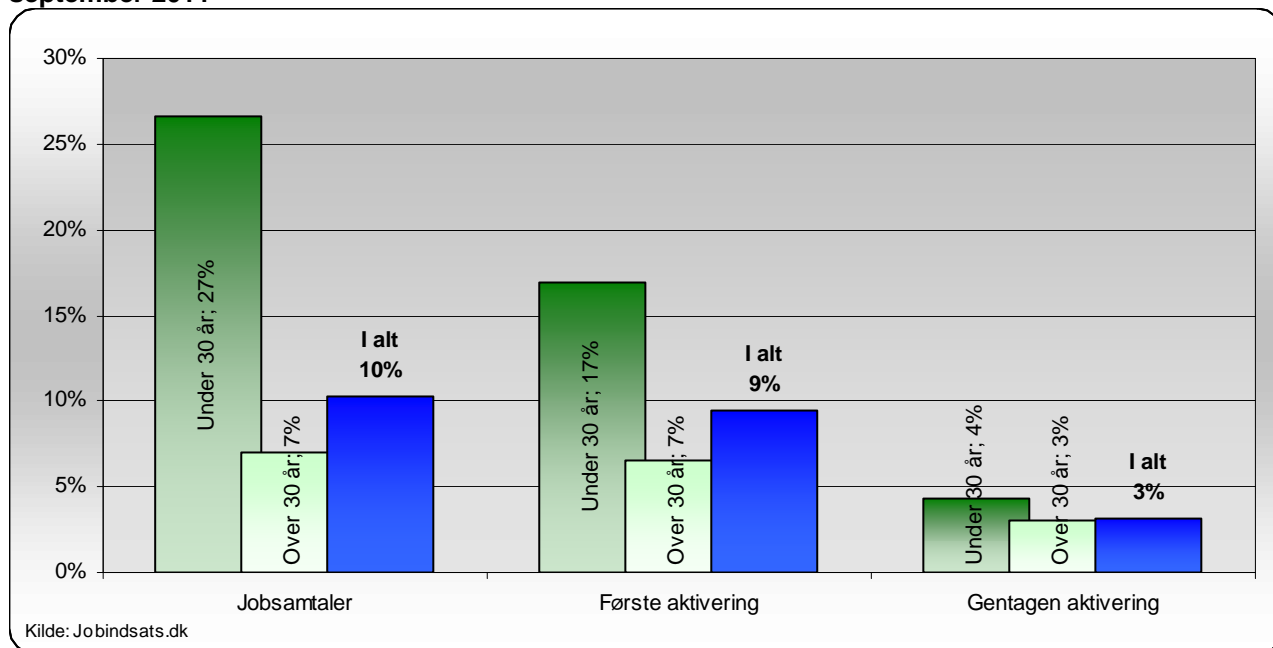
Note: Udviklingstallet i (parentes) viser udviklingen fra sidste dialogmøde. I dette tilfælde drejer det sig om udviklingen fra januar 2011

Figur 13. Andel af ikke-vestlige indvandrere og efterkommere på offentlig forsørgelse ift. alle forsørgelsesmodtagere og ikke-vestlige nydanskernes befolkningsandel (16-64 år), sep 2011

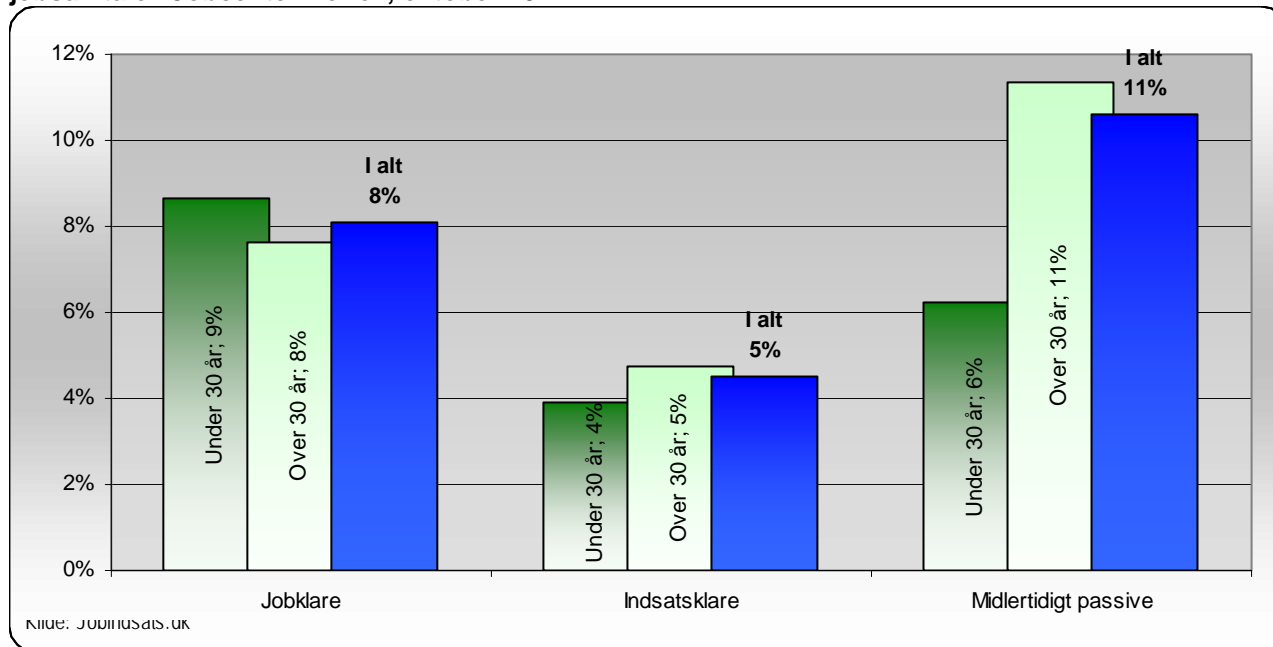


Indsats til tiden

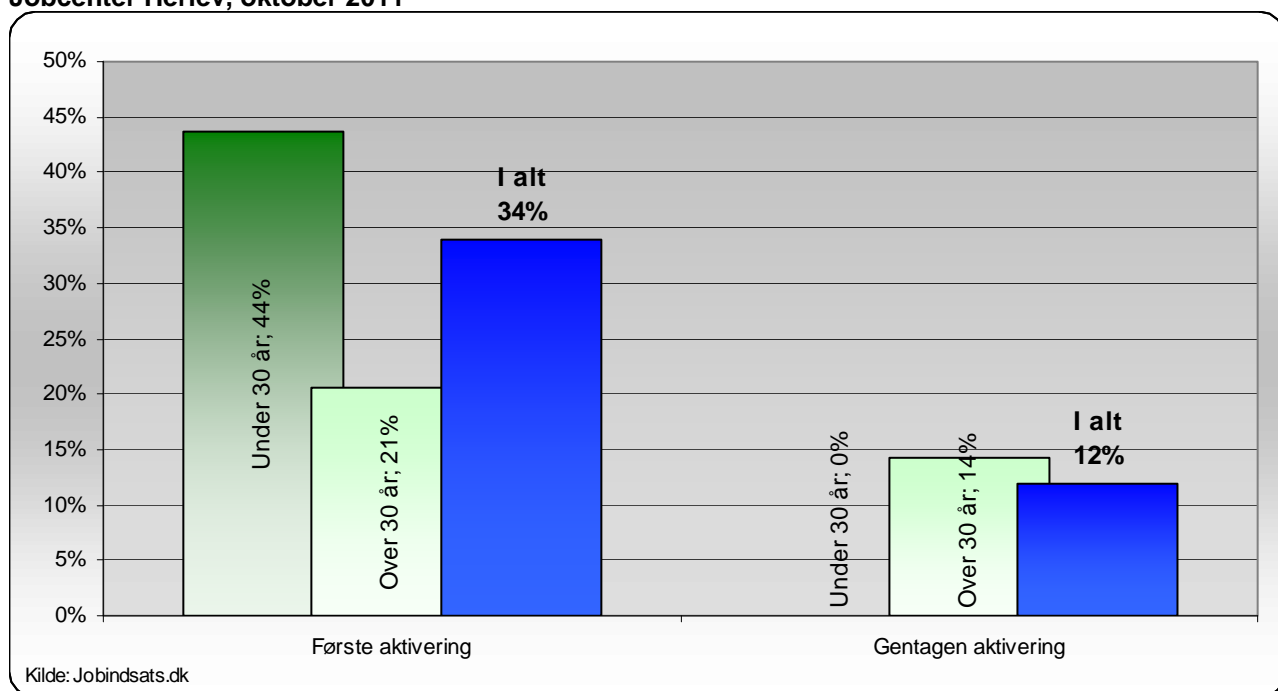
Figur 14. Andel af a-dagpengemodtagere, der ikke har modtaget rettidigt tilbud i Jobcenter Herlev, september 2011



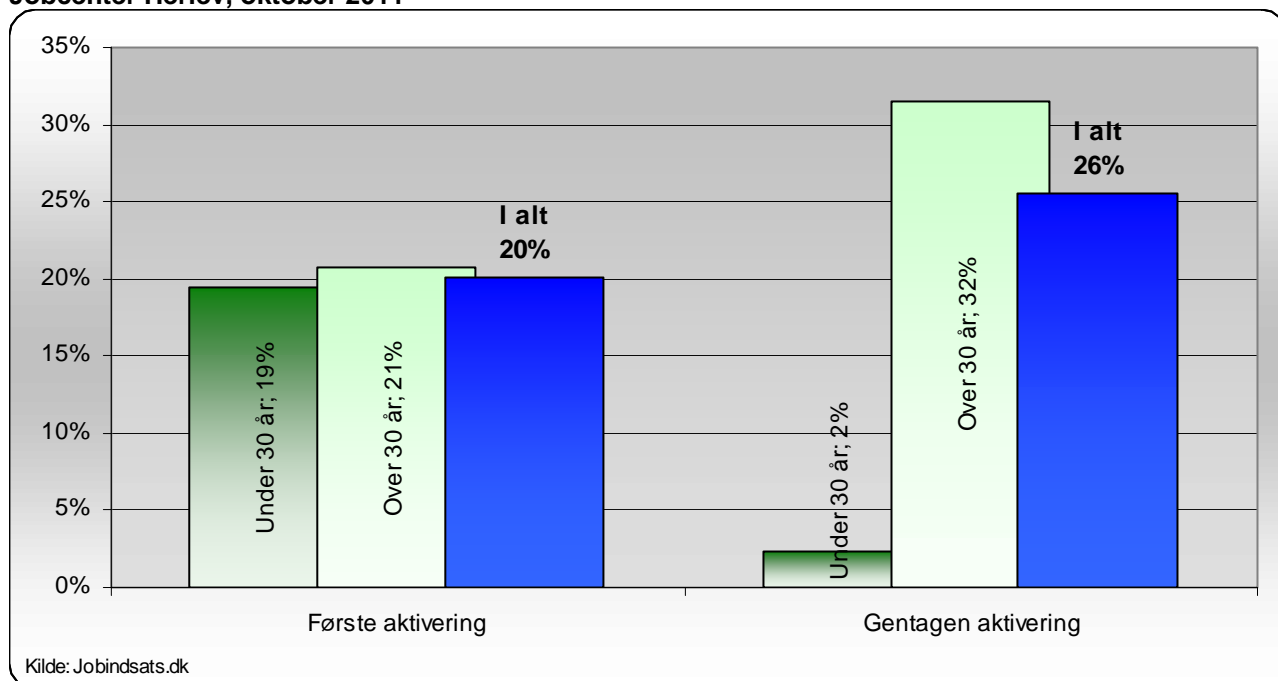
Figur 15. Andel af kontant- og starthjælpsmodtagere fordelt på matchkategori, der mangler en jobsamtale i Jobcenter Herlev, oktober 2011



Figur 16. Andel af jobklare kontant- og starthjælpsmodtagere, der mangler et aktiveringstilbud i Jobcenter Herlev, oktober 2011



Figur 17. Andel af indsatsklare kontant- og starthjælpsmodtagere, der mangler et aktiveringstilbud i Jobcenter Herlev, oktober 2011



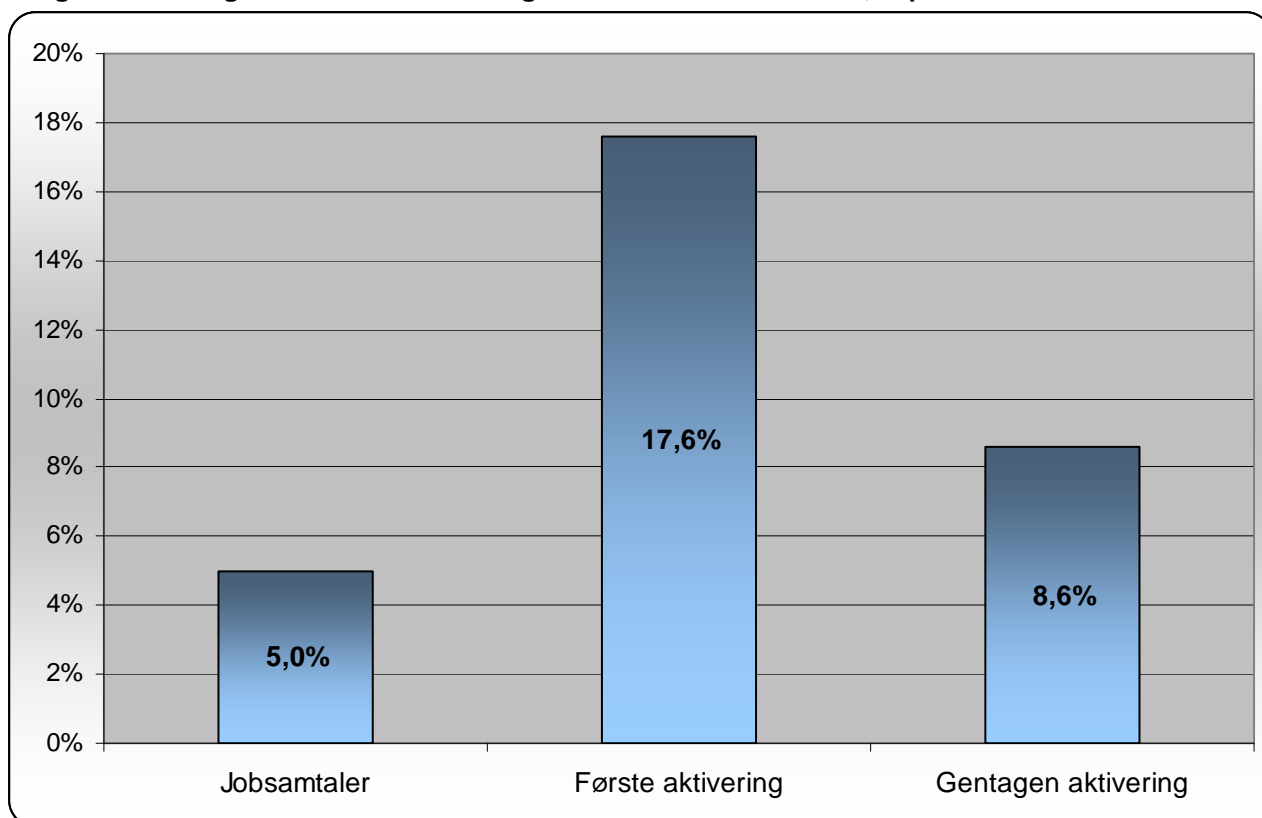
Tabel 15. Aktiveringsgraden opgjort ydelseskategori - samt udviklingen ift. samme kvartal året før

Ydelsesgruppe	Aktiveringsgrad 3. kv. 2011			Udvikling i andel (%-point) 3. kv. 2010 - 3. kv. 2011		
	Herlev	Klyngen	Østdanmark	Herlev	Klyngen	Østdanmark
A-dagpengemodtagere	27,3	34,0	30,6	4,3	0,9	3,8
Jobklare kontant- og starthjælpsmodtagere	20,2	38,0	33,6	-0,7	-4,5	-8,6
Indsatsklare kontant- og starthjælpsmodtagere	21,3	26,8	23,7	-13,3	-3,1	-3,9
Sygedagpengemodtagere ¹	42,9	39,4	28,3	9,3	-14,3	-4,2

Kilde: Jobindsats.dk og egne beregninger, Aktiveringsgraden er udregnet som antallet af fuldtidsaktiverede (uden voksenelver fra ledighed), divideret med antallet af fuldtidspersoner på ydelsen.

¹Opgørelserne af sygedagpengemodtagere er fra august 2011. Aktiveringsgraden er her beregnet som antallet af aktiveringsforløb set i forhold det samlede antal sygedagpengeforløb over 8 uger.

Figur 18: Andel af dagpengemodtagere og kontant-/starthjælpsmodtagere hos andre aktører, der mangler en rettidig samtale eller et rettidigt tilbud i Jobcenter Herlev, september 2011



Tidlig indsats

Table 16. Andel af påbegyndte a-dagpenge- samt kontant og starthjælpsforløb i 2. kv 2011, hvor 1. jobsamtale er afholdt inden for 1. måned - samt udviklingen ift. samme periode året før.

Ydelsesgruppe	2. kv 2011			Udvikling i %-point		
	Herlev	Klyngen	Østdanmark	Herlev	Klyngen	Østdanmark
A-dagpengeforløb	14%	38%	32%	5,8 (1,9)	4,7	5,1
Kontant- og starthjælpsforløb Jobklar (match 1)	82%	80%	78%	38,3 (21,4)	12,7	6,5
Kontant- og starthjælpsforløb Indsatsklar (match 2)	67%	66%	69%	0,0 (5,6)	16,5	7,9
Kontant- og starthjælpsforløb Midlertidig passive (match 3)	56%	63%	65%	-19,4 (37,4)	26,4	12,3
I alt (Antal personer)	(106)	(2.022)	(14.552)	56%*	22%*	21%*

Kilde: Jobindsats.dk

* Viser udviklingen af antal personer, i alt, i procent

Note: Udviklingstallet i (parentes) viser udviklingen fra sidste dialogmøde. I dette tilfælde drejer det sig om udviklingen fra 3. kvartal 2010

Table 17. Andel påbegyndte a-dagpenge- samt kontant og starthjælpsforløb i 2. kv 2011, hvor 1. aktiveringstilbud er modtaget inden 1. måned - samt udviklingen ift. samme periode året før.

Ydelsesgruppe	2. kv 2011			Udvikling i %-point 2. kv 2010 - 2. kv 2011		
	Herlev	Klyngen	Østdanmark	Herlev	Klyngen	Østdanmark
A-dagpengeforløb	4%	15%	8,7%	0,5 (-2,7)	2,7	2,4
Kontant- og starthjælpsforløb Jobklar (match 1)	5%	52%	47%	-10,1 (-33,3)	-0,3	-2,1
Kontant- og starthjælpsforløb Indsatsklar (match 2)	17%	33%	31%	3,3 (5,6)	-1,1	-2,5
I alt (Antal personer)	(14)	(981)	(6.112)	-33%*	9%*	9%*

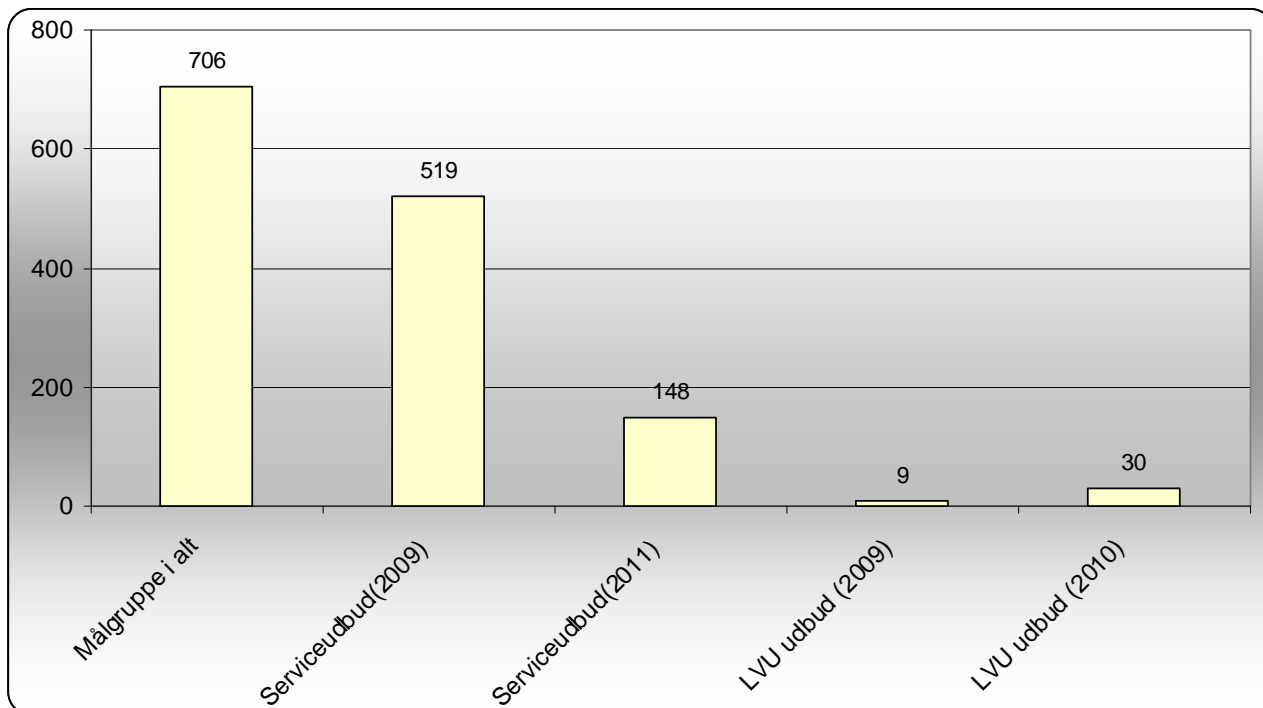
Kilde: Jobindsats.dk

* Viser udviklingen af antal personer, i alt, i procent

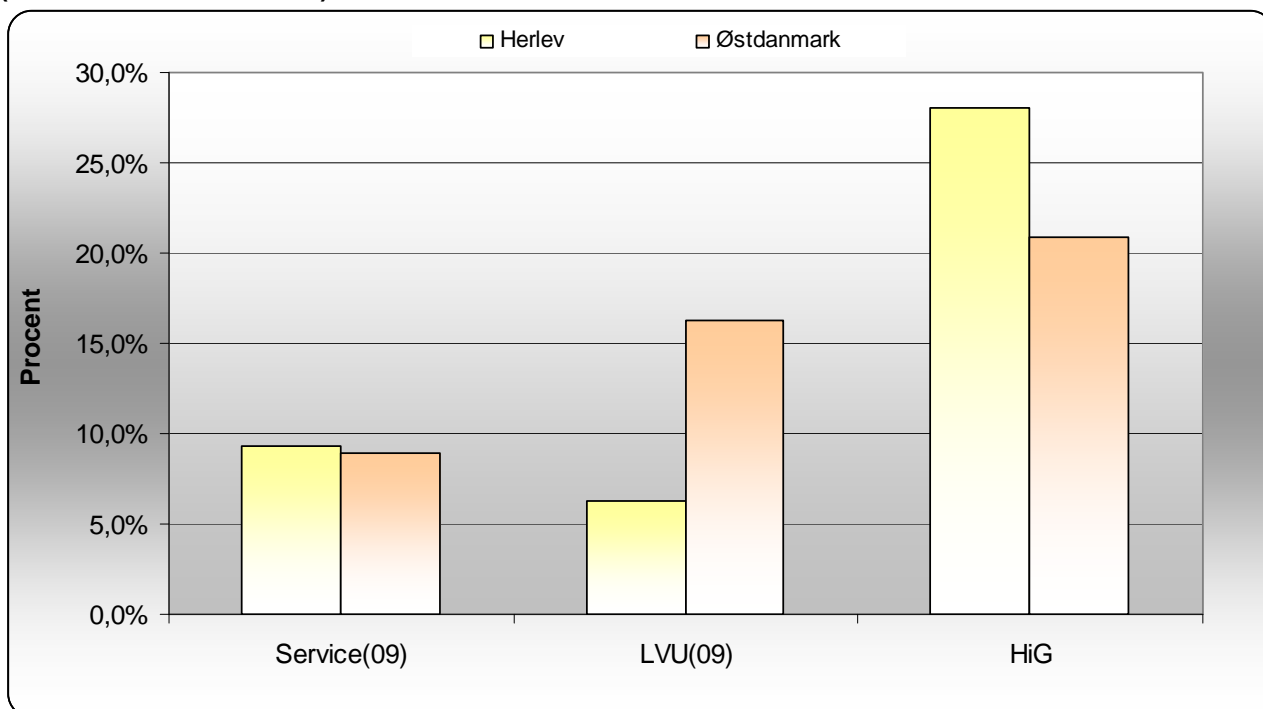
Note: Udviklingstallet i (parentes) viser udviklingen fra sidste dialogmøde. I dette tilfælde drejer det sig om udviklingen fra 3. kvartal 2010

Andre Aktører

Figur 19. Andel A-dagpengemodtagere, kontanthjælpsmodtagere match 1 og 2 samt sygedagpengemodtagere i virksomhedsrettede tilbud i Jobcenter Herlev, 3. kvrt 2011 (fuldtidspersoner). Fordelt på type af tilbud.



Figur 20: Effekt af udlægning i 4. kvartal 2010 for Jobcenter Herlev sammenlignet med Østdanmark (Bonusandele efter 6 mdr).



Virksomhedsindsats

Tabel 18. Andel A-dagpengemodtagere, kontanthjælpsmodtagere match 1 og 2 samt sygedagpengemodtagere i virksomhedsrettede tilbud i Jobcenter Herlev, 3. kvrt 2011 (fuldtidspersoner). Fordelt på type af tilbud.

Ydelsesgruppe	Andel i virksomhedsrettede tilbud						Delvis raskmelding	
	Privat løntilskud		Offentlig løntilskud		Virksomhedspraktik		Herlev	Klyngen
	Herlev	Klyngen*	Herlev	Klyngen*	Herlev	Klyngen*		
A-dagpengemodtagere	17,0%	15,8%	33,3%	29,0%	14,2%	16,5%		
Kontant- og starthjælp (match 1)	20,5%	11,1%	6,8%	11,6%	38,6%	35,1%		
Kontant- og starthjælp (match 2)	8,5%	6,4%	2,4%	2,8%	35,4%	34,2%		
Sygedagpengemodtagere	2,1%	1,2%	0,0%	1,2%	22,9%	42,3%	11,9%	11,2%

Kilde: Jobindsats.dk

* Jobcentrets egne forløb indgår i beregningen af klyngegennemsnittet.

Tabel 19. Udviklingen i antallet af A-dagpengemodtagere, kontanthjælpsmodtagere match 1 og 2 samt sygedagpengemodtagere i virksomhedsrettede tilbud i Jobcenter Herlev, 3. kvrt 2010 - 3. kvrt 2011 (fuldtidspersoner). Fordelt på type af tilbud.

Ydelsesgruppe	Udvikling i virksomhedsrettede tilbud, 3. kvrt 2010- 3. kvrt 2011					
	Privat løntilskud		Offentlig løntilskud		Virksomhedspraktik	
	Herlev	Klyngen*	Herlev	Klyngen*	Herlev	Klyngen*
A-dagpengemodtagere	14%	1%	-24%	-5%	67%	48%
Kontant- og starthjælp (match 1)	-31%	16%	0%	151%	13%	18%
Kontant- og starthjælp (match 2)	75%	94%	.	123%	71%	42%
Sygedagpengemodtagere	0%	25%	.	-50%	450%	1%

Kilde: Jobindsats.dk

* Jobcentrets egne forløb indgår i beregningen af klyngegennemsnittet.

Selvforsørgelsesgrad

Tabel 20. Antal og selvforsørgelsesgrad af afsluttede aktiveringsforløb*, dagpengemodtagere 4. kv 2010

Redskabstype	Jobcenter Herlev	Klyngen	Østdanmark	
	Antal	Selvforsørgelsesgrad		
Vejledning og opkvalificering	40	12,4%	19,0%	17,9%
Privat ansættelse med løntilskud	5	51,8%	48,8%	43,4%
Offentlig ansættelse med løntilskud	14	24,9%	28,9%	27,1%
Virksomhedspraktik	1	3,8%	8,9%	14,3%
<i>Forløb i alt</i>	<i>60</i>	<i>18,5%</i>	<i>23,7%</i>	<i>22,0%</i>

Kilde: Jobindsats.dk og egne beregninger

* I målingerne indgår udelukkende afsluttede aktiveringsforløb af minimum 21 hverdages varighed.

Tabel 21. Antal og selvforsørgelsesgrad af afsluttede aktiveringsforløb*, jobklare kontant- og starthjælpsmodtagere, 4. kv 2010

Redskabstype	Jobcenter Herlev	Klyngen	Østdanmark	
	Antal	Selvforsørgelsesgrad		
Ordinære uddannelsesforløb	0	.	26,2%	13,8%
Øvrige forløb over 4 uger	20	15,7%	25,3%	23,0%
Privat ansættelse med løntilskud	6	48,4%	48,9%	44,7%
Offentlig ansættelse med løntilskud	2	52,5%	36,8%	27,5%
Virksomhedspraktik	6	37,7%	25,0%	22,5%
<i>Forløb i alt</i>	<i>34</i>	<i>27,5%</i>	<i>27,4%</i>	<i>24,7%</i>

Kilde: Jobindsats.dk og egne beregninger

* I målingerne indgår udelukkende afsluttede aktiveringsforløb af minimum 21 hverdages varighed.

Tabel 22. Antal og selvforsørgelsesgrad af afsluttede aktiveringsforløb*, indsatsklare kontant- og starthjælpsmodtagere, 4. kv 2010

Redskabstype	Jobcenter Herlev	Klyngen	Østdanmark	
	Antal	Selvforsørgelsesgrad		
Ordinære uddannelsesforløb	2	0,0%	3,0%	6,4%
Øvrige forløb over 4 uger	92	7,6%	6,0%	6,5%
Privat ansættelse med løntilskud	1	13,2%	29,4%	38,0%
Offentlig ansættelse med løntilskud	2	77,5%	50,8%	31,3%
Virksomhedspraktik	10	0,0%	5,2%	7,1%
<i>Forløb i alt</i>	<i>107</i>	<i>8,1%</i>	<i>6,5%</i>	<i>7,3%</i>

Kilde: Jobindsats.dk og egne beregninger

* I målingerne indgår udelukkende afsluttede aktiveringsforløb af minimum 21 hverdages varighed.