



Beskæftigelsesregion
Hovedstaden & Sjælland

Resultater af beskæftigelsesindsatsen

Jobcenter Glostrup

4. status 2011



November 2011

INDHOLDSFORTEGNELSE

1. SAMMENFATNING	1
2. RESULTATERNE AF INDSATSEN I JOBCENTER GLOSTRUP	2
2.1 Status på de 4 ministermål	2
3. TVÆRGÅENDE UDFORDRINGER	3
3.1 Sammenfatning	3
3.2 Udfordring 1	3
3.3 Udfordring 2	3
3.4 Udfordring 3	4
3.5 Udfordring 4	4
BILAG	6

1. SAMMENFATNING

Jobcenter Glostrup har mange positive resultater af indsatsen.

Således er jobcentret godt på vej i forhold til indfrielsen af jobcentrets lokale mål i 2011 for de fire ministermål, hvor jobcentret på tre ud af fire områder har reduceret antallet af ydelsesmodtagere siden status ved forrige individuelle dialogmøde (maj 2011).

Derudover er der gode resultater af sygefraværsindsatsen, hvor antallet af personer med et langvarigt sygefravær fortsat falder – og er faldet mere end i klyngen og Østdanmark. Det langvarige sygefraværs andel af de samlede sygefravær er tilmed betydeligt lavere i Glostrup end i den landsdækkende klynge.

Jobcenter Glostrup har imidlertid en udfordring hvad angår en relativ høj og stigende andel af dagpengemodtagere i arbejdskraftreserven. Der er en relativ lav – men dog stigende andel – der får en tidlig indsats i målgruppen. Effekten af indsatsen for målgruppen er samtidig relativ lav og rettidigheden i indsatsen for dagpengemodtagerne er stagneret på et relativt lavt niveau.

Jobcenteret har desuden en udfordring hvad angår et relativt højt antal borgere på ledighedsydelse. Antallet af personer på ledighedsydelse er steget kraftigt siden begyndelsen af 2010. Der har dog været et fald i antallet af ledighedsydelsesmodtagere det seneste år.

Jobcenteret har endvidere en udfordring i fortsat at sikre indsats til tiden for både dagpengemodtagere og kontanthjælpsmodtagere. Der har siden sommeren 2011 været en stigende andel borgere i begge målgrupper, der ikke får en indsats til tiden. Det gælder især for de svageste kontanthjælpsmodtagere i match 2 og 3.

Endelig har jobcenteret en udfordring i at nedbringe antallet af unge ydelsesmodtagere. Det gælder især hvad angår arbejdsmarkedsparate unge dagpenge- og kontanthjælpsmodtagere, der udgør en høj andel af de unge ydelsesmodtagere og hvor der samtidig er en forholdsvis høj andel langtidsledige. Jobcenteret bør desuden have fokus på udviklingen for de unge midlertidigt passive kontanthjælpsmodtagere.

2. RESULTATERNE AF INDSATSEN I JOBCENTER GLOSTRUP

- 4. status 2011

Notatet beskriver Jobcenter Glostrups resultater af indsatsen baseret på:

- Den seneste resultatoversigt
- Jobindsats.dk
- Aktuelle ledighedstal, jf. beskæftigelsesregionens hjemmeside

Der sammenlignes i notatet med jobcentergennemsnit i Beskæftigelsesregion Hovedstaden & Sjælland (benævnt som Østdanmark) samt klyngen, hvor følgende jobcentre – udover Jobcenter Glostrup - indgår: Ballerup, Frederiksborg, Frederikssund, Furesø, Gladsaxe, Greve, Herning, Hillerød, Holbæk, Holstebro, Kolding, Roskilde, Sorø og Viborg.

2.1 Status på de 4 ministermål

Jobcenter Glostrup har det forgangne år (august 2010 til august 2011) haft en stigning i antallet af ydelsesmodtagere for tre ud af fire ministermål. Det er således kun ministermålet om at begrænse antallet af personer på de permanente forsørgelsesydelse, der er faldet i perioden.

Ses udviklingen siden seneste individuelle dialogmøde i maj måned (data fra februar 2011 og udviklingen februar 2011–august 2011 i parentes i tabellen nedenfor), ses der imidlertid et fald i antallet af ydelsesmodtagere for tre ud af fire ministermål, mens ministermålet om antallet af personer på permanent offentlig forsørgelse er status quo i perioden.

Niveauet i august 2011 er for personer på permanent forsørgelse, unge og ikke-vestlige personer på offentlig forsørgelse under målet i Beskæftigelsesplan 2011 for antal ydelsesmodtagere i december 2011, mens det ligger over målet for arbejdskraftreserven i december 2011.

Oversigt over resultater for ministermål i 2011

Glostrup	Antal August 2011	Ændring i procent Aug. 10 – Aug. 11 (jan.11-aug.11)	Jobcentrets mål for dec. 2011
Arbejdskraftreserven	512	11 % (-10%)	481
Borgere på permanent forsørgelse (september)	918	-4% (0%)	983
Unge under 30 år på offentlig forsørgelse	434	1,2% (-5,6%)	450
Ikke-vestlige på offentlig forsørgelse	422	3,7% (-7,0%)	429

Selvom jobcentret således har oplevet stigninger i antal ydelsesmodtagere i tre ud af fire mål det seneste år, viser udviklingen siden februar 2011, at jobcentret er inde i en god udvikling, hvad angår indfrielse af jobcentrets mål for indsatsen i 2011 for de fire ministermål.

3. TVÆRGÅENDE UDFORDRINGER

3.1 Sammenfatning

Blandt Jobcenter Glostrup vigtigste tværgående udfordringer kan nævnes følgende:

1. Dagpengemodtagere i arbejdskraftreserven
2. Nedbringe antallet af borgere på ledighedsydelse
3. Sikre og fastholde indsats til tiden - især for de svageste ledige
4. Nedbringelse af antallet af unge modtagere på dagpenge og kontanthjælp

3.2 Udfordring 1

Fra august 2010 til august 2011 er der blevet 14,2 pct. flere dagpengemodtagere i arbejdskraftreserven i Glostrup, så dagpengemodtagerne i arbejdskraftreserven nu udgør 3,5 pct. af arbejdsstyrken (jf Figur 1 og Tabel 2). I samme periode er antallet af langtidsledige dagpengemodtagere i Glostrup steget med 15,9 pct., så nu mere end hver tredje ledige på dagpenge i Glostrup er langtidsledig (jf Tabel 7).

I perioden siden seneste dialogmøde er antallet af dagpengemodtagere i arbejdskraftreserven dog reduceret med 15,2 pct., hvilket er en positiv udvikling.

Jobcentret har en relativ høj og stigende aktiveringsgrad for målgruppen og benytter sig samtidig i højere grad af virksomhedsrettede tilbud (jf. Tabel 22 og Tabel 25) Der er imidlertid en lav selvforsørgelsesgrad efter afsluttet virksomhedstilbud (jf. Tabel 27). Selvforsørgelsesgraden er således betydeligt lavere end i sammenlignelige jobcentre og Østdanmark.

En tidlig og målrettet indsats i form af en hurtig jobsamtale kan bidrage til at begrænse tilgangen til arbejdskraftreserven. Der er imidlertid en lav andel af dagpengemodtagerne i Jobcenter Glostrup, som får en jobsamtale i løbet af den første ledigheds måned sammenlignet med jobcentre i klyngen og Østdanmark (jf. Tabel 23).

Rettidigheden i indsatsen for ledige dagpengemodtagere er stagneret på et relativt lavt niveau. Det gælder primært i forhold til jobsamtaler, hvilket betyder, at en del af dagpengemodtagerne ikke bliver omfattet af et struktureret og kontinuert kontaktforløb, der kan bidrage til at begrænse længden af deres ledighed (Figur 15).

3.3 Udfordring 2

Der har siden konjunkturvendingen i efteråret 2008 været en markant stigning i antallet af personer på ledighedsydelse. I Østdanmark og blandt jobcentre i klynge 4 er antallet af personer på ledighedsydelse siden september 2008 steget med henholdsvis 31 pct. og 54 pct.

Stigningen i ledighedsydelsesmodtagere i Glostrup har været særlig markant. Fra september 2008 til september 2011 er antallet af ledighedsydelsesmodtagere steget med 108 pct. Stigningen er især sket fra januar 2010. Der har dog i den seneste årsperiode været et mindre fald i antallet af ledighedsydelsesmodtagere. (jf. Figur 8, Tabel 9 og Tabel 10).

Jobcenter Glostrup har dog - i modsætning til Østdanmark generelt og klyngen - det seneste år formået at nedbringe antallet af meget langvarige forløb på ledighedsydelse over 52 uger. (jf. Tabel 11).

Jobcentre Glostrup har et lavere aktiveringsomfang af målgruppen end Østdanmark generelt. Glostrup har samtidig en lavere andel af virksomhedsrettet tilbud i aktiveringsindsatsen for målgruppen. (Tabel 12 og Tabel 13).

Jobcenter Glostrup kan som et element i indsatsen for ledighedsydelsesmodtagere overveje at styrke den virksomhedsrettede indsats.

3.4 Udfordring 3

Jobcenter Glostrup har igennem en længere periode arbejdet intensivt med at sikre indsats til tiden. Jobcenteret har således igangsat en række initiativer for at opnå en bedre styring af rettidigheden i indsatsen:

- Udarbejdet handlingsplan (24 punktsplan)
- Etableret centralindkaldefunktion og ansat controller
- Udarbejdet minusanalyse

Jobcenteret har siden indførelsen af de nye opgørelsesmetoder for indsats til tiden og frem til april/maj 2011 overordnet set formået at forbedre rettidigheden i indsatsen. Det gælder især rettidigheden i indsatsen for ledige dagpengemodtagere samt jobsamtaler for kontanthjælpsmodtagere.

Siden sommeren 2011 har der imidlertid været en stigning i andelen af kontanthjælpsmodtagere og dagpengemodtagere, der mangler indsats til tiden.

Der er især i indsatsen for de svageste kontanthjælpsmodtagere i match 2 og 3, at jobcenter Glostrup har en udfordring i at sikre indsats til tiden (jf. Figur 15, Figur 16, Figur 17, Figur 18, Figur 19, Figur 20, Figur 21, og Figur 22).

Jobcenteret bør i den forbindelse være opmærksom på stigningen i antallet af indsatsklare kontanthjælpsmodtagere (jf. Tabel 1) og en høj andel af målgruppen med mere 40 uger på ydelsen (jf. Tabel 15).

3.5 Udfordring 4

Jobcenter Glostrup har en betydelig højere andel af unge på offentlig forsørgelse (11,9 pct.) end i sammenlignelige jobcentre (10,2 pct.) og Østdanmark (9,5 pct.) (Figur 11).

Jobcenteret har det seneste år samlet set haft en afdæmpet udvikling i antallet af unge ydelsesmodtagere (1,2 pct.) og siden det seneste dialogmøde i maj 2011 (data fra februar 2011) har jobcenteret haft et fald på 5,6 pct. i antallet af unge under 30 år på overførselsindkomst (jf. Tabel 16).

Det er imidlertid alene de 16-24 årige, der har haft en positiv udvikling siden seneste dialogmøde, idet der har været en stigning i antallet af 25-29 årige på overførselsindkomst (jf. Tabel 17 og Tabel 18).

Jobcenter Glostrup har især en meget høj andel af arbejdsmarkedsparate unge – både kontanthjælpsmodtagere og dagpengemodtagere - på offentlig forsørgelse.

Jobcenter Glostrup har samtidig en højere andel af langtidsledige arbejdsmarkedsparete unge end i sammenlignelige jobcentre, der har dog det seneste år været et pænt fald i antallet af langtidsledige unge (Tabel 19).

Der har det seneste år været en stigning på 22,6 pct. i antallet af unge dagpengemodtagere og et fald på 3,5 pct. i antallet af jobklare kontanthjælpsmodtagere. Siden sidste dialogmøde har antallet af unge i de to målgrupper samlet set været status quo. Det dækker imidlertid for begge grupper over et fald i arbejdsmarkedsparete unge 16-24 årige og en stigning i de 25-29 årige.

Jobcenter Glostrup har i indsatsen for jobklare kontanthjælpsmodtagere en betydeligt lavere andel virksomhedsrettet aktivering end i Østdanmark generelt (jf. Tabel 20). Jobcenteret kan med fordel overveje at styrke den virksomhedsrettede indsats for denne målgruppe.

Jobcenteret har endvidere en høj andel af unge midlertidigt passive kontanthjælpsmodtagere. Der har dog siden sidste dialogmøde været et pænt fald i denne gruppe. Der er imidlertid en stor andel af målgruppen, der ikke får jobsamtale til tiden (32 pct. i september 2011)

Jobcenter Glostrup kan på den baggrund i sin ungeindsats have særligt fokus på flg:

- Uddannelsesrettet indsats for arbejdsmarkedsparete unge
- Særlige initiativer for de "gamle" unge (25-29 årige)
- Hvordan kan unge midlertidigt passive gøres indsatsklare

INDHOLDSFORTEGNELSE

BILAG

RESULTATOVERSIGT - GLOSTRUP	9
MÅLGRUPPEN	10
Tabel 1. Personer på midlertidige ydelser i Glostrup Kommune - samt udviklingen ift. samme måned året før	10
ARBEJDSKRAFTRESERVEN	11
Figur 1. Arbejdskraftreservens andel af arbejdsstyrken, august 2011	11
Tabel 2. Arbejdskraftreserven opgjort på ydelseskategori - samt udviklingen ift. samme måned året før	11
Figur 2. Udviklingen i arbejdskraftreserven, indekseret (jan. 2009 = 100)	12
Figur 3. Udviklingen i arbejdskraftreserve - opgjort på forsørgelseskategori i Glostrup Kommune	12
Figur 4. Udviklingen i arbejdskraftreserve, antal ledighedsberørte og antal bruttoledige (fuldtidspersoner), Glostrup Kommune, indekseret (jan. 2009 = 100)	13
Tabel 3. Personer til- og afgået arbejdskraftreserven i juli 2011, samt ændring i forhold til året før i Jobcenter Glostrup og Østdanmark	13
Tabel 4. Andel af personer til- og afgået arbejdskraftreserven ift. den samlede arbejdskraftreserve i Jobcenter Glostrup og Østdanmark, juli 11	13
Tabel 5. Afgangen fra arbejdskraftreserven i juli 2011, i Jobcenter Glostrup og Østdanmark, opgjort på ydelseskategori og afgangårsag	14
Tabel 6. Arbejdskraftreserven fordelt på a-kassegrupper og a-kasser	15
Tabel 7. Langtidsledige a-dagpengemodtagere og jobklare kontant- og starthjælpsmodtagere - samt udviklingen ift. samme måned året før.	16
PERSONER PÅ PERMANENTE YDELSER	17
Figur 5. Andel af borgere på permanente ydelser i forhold til befolkningen (16-64 år), august 2011	17
Tabel 8. Personer på permanente ydelser i Glostrup Kommune - samt udviklingen ift. samme måned året før	17
Figur 6. Udviklingen i borgere på permanente ydelser - opgjort på forsørgelseskategori i Glostrup Kommune og Klynge 4, indekseret (jan. 2009 = 100)	18
Figur 7. Udvikling i antallet af påbegyndte forløb med permanente ydelser i det seneste år i Glostrup Kommune	18
Figur 8. Udviklingen i antal ledighedsydelsesmodtagere, indekseret (sept. 2008 =100)	19
Tabel 9. Udvikling i antal ledighedsydelsesmodtagere ift. samme måned året før	19
Tabel 10. Antal fuldtidspersoner på ledighedsydelse i pct. af arbejdsstyrken 16-66 år. September 2011	19
Tabel 11. Ledighedsydelsesforløb over 26 uger og 52 uger – samt udviklingen ift. samme måned året før.	19
Tabel 12. Aktiveringsgrad for ledighedsydelsesmodtagere samt andel aktiveringsberørte.	19

Tabel 13. Redskabsfordeling for aktiverede ledighedsydelsesmodtagere. September 2011	20
Tabel 14. Sygedagpengeforløb over 26 uger og 52 uger - samt udviklingen ift. samme måned året før, jul 11	20
Tabel 15. Indsatsklare og midlertidigt passive kontant- og starthjælpsmodtagere, som har været på ydelsen i mindst 40 uger - samt udviklingen ift. samme måned året før.	20
Figur 9. Udviklingen i antal sygefraværsløb over 26 uger, indekseret (jan. 2009 = 100)	20
Figur 10. Sygefraværets andel af arbejdsstyrken	21
UNGE PÅ OVERFØRSELSINDKOMST	22
Figur 11. Unge modtagere af overførselsindkomst, andel af alle 16-29-årige, aug 11	22
Tabel 16. Modtagere af overførselsindkomst under 30 år (fuldtidspersoner) opgjort på ydelseskategori - samt udviklingen ift. samme måned året før.	23
Tabel 17. Modtagere af overførselsindkomst 25 - 29 årige (fuldtidspersoner) opgjort på ydelseskategori - samt udviklingen ift. samme måned året før.	24
Tabel 18. Modtagere af overførselsindkomst 16 - 24 årige (fuldtidspersoner) opgjort på ydelseskategori - samt udviklingen ift. samme måned året før.	25
Figur 12. Udviklingen i ydelsesmodtagere under 30 år (fuldtidspersoner), indekseret (jan. 2009 = 100)	25
Figur 13. Udviklingen i ydelsesmodtagere under 30 år (fuldtidspersoner) opgjort på ydelseskategori, indekseret (jan. 2009 = 100)	26
Tabel 19. Langtidsledige unge - andel, antal og udvikling i hhv. Jobcenter Glostrup, Klynge 4 og Østdanmark – september 2011	26
Tabel 20. Redskabsfordeling i aktiveringsindsatsen for dagpengemodtagere og kontanthjælpsmodtagere match 1 og 2 16-30 år. September 2011.	26
NYDANSKERE PÅ OVERFØRSELSINDKOMST	27
Tabel 21. Udvikling i ministermål 4 - begrænsning af antal ikke-vestlige indvandrere og efterkommere på offentlig forsørgelse, aug 10 - aug 11	27
Figur 14. Andel af ikke-vestlige indvandrere og efterkommere på offentlig forsørgelse ift. alle forsørgelsesmodtagere og ikke-vestlige nydanskere befolkningsandel (16-64 år), aug 2011	28
INDSATS TIL TIDEN	29
Figur 15. Andel af a-dagpengemodtagere, der ikke har modtaget rettidigt tilbud i Jobcenter Glostrup, september 2011	29
Figur 16. Udvikling i aAndel af kontant- og starthjælpsmodtagere fordelt på matchkategori, der mangler en jobsamtale i Jobcenter Glostrup, september 2011	29
Figur 17. Andel af kontant- og starthjælpsmodtagere fordelt på matchkategori, der mangler en jobsamtale i Jobcenter Glostrup, september 2011	30
Figur 18. Udvikling i aAndel af kontant- og starthjælpsmodtagere fordelt på matchkategori, der mangler en jobsamtale i Jobcenter Glostrup, september 2011	30
Figur 19. Andel af jobklare kontant- og starthjælpsmodtagere, der mangler et aktiveringstilbud i Jobcenter Glostrup, september 2011	31

Figur 20. Andel af indsatsklare kontant- og starthjælpsmodtagere, der mangler et aktiveringstilbud i Jobcenter Glostrup, august 2011	31
Figur 21. Udviklingen i andel af kontant- og starthjælpsmodtagere, der mangler første aktiveringstilbud i Jobcenter Glostrup, august 2010 – september 2011.	32
Figur 22. Udviklingen i andel af kontant- og starthjælpsmodtagere, der mangler gentagen aktiveringstilbud i Jobcenter Glostrup, august 2010 – september 2011.	32
Tabel 22. Aktiveringsgraden opgjort ydelseskategori - samt udviklingen ift. samme kvartal året før	33
TIDLIG INDSATS	34
Tabel 23. Andel af påbegyndte a-dagpenge- samt kontant og starthjælpsforløb i 2. kv 2011, hvor 1. jobsamtale er afholdt inden for 1. måned - samt udviklingen ift. samme periode året før.	34
Tabel 24. Andel påbegyndte a-dagpenge- samt kontant og starthjælpsforløb i 2. kv 2011, hvor 1. aktiveringstilbud er modtaget inden 1. måned - samt udviklingen ift. samme periode året før.	34
VIRKSOMHEDSINDSATS	35
Tabel 25. Andel A-dagpengemodtagere, kontanthjælpsmodtagere match 1 og 2 samt sygedagpengemodtagere i virksomhedsrettede tilbud i Jobcenter Glostrup, 2. kv 2011(fuldtidspersoner). Fordelt på type af tilbud.	35
Tabel 26. Udviklingen i antallet af A-dagpengemodtagere, kontanthjælpsmodtagere match 1 og 2 samt sygedagpengemodtagere i virksomhedsrettede tilbud i Jobcenter Glostrup, 2. kv 2010 - 2. kv 2011(fuldtidspersoner). Fordelt på type af tilbud.	35
SELVFORSØRGELSESGRAD	36
Tabel 27. Antal og selvforsørgelsesgrad af afsluttede aktiveringsforløb, dagpengemodtagere 4. kv 2010	36
Tabel 28. Antal og selvforsørgelsesgrad af afsluttede aktiveringsforløb, jobklare kontant- og starthjælpsmodtagere, 4. kv 2010	36
Tabel 29. Antal og selvforsørgelsesgrad af afsluttede aktiveringsforløb, indsatsklare kontant- og starthjælpsmodtagere, 4. kv 2010	36

Resultatoversigt - Glostrup



Ministerens mål	Periode	Niveau		Udvikling		Sammenligning	
		Antal		ift. måneden før, pct.	ift. samme måned året før, pct.	Bedste udvikling i klyngen ift. året før, pct.	Gnsn. udvikling i klyngen ift. året før, pct.
Arbejdskraftreserven	Aug 2011	512		2	11	-11	-2
A-dagpenge	Aug 2011	369		3	14	-13	-1
Kontant- og starthjælp	Aug 2011	143		1	3	-22	-7
Permanente forsørgelsesordninger	Aug 2011	922		-1	-3	-3	-0
Tilgang til permanente forsørgelsesordninger ¹	Aug 2011	37		-8	-45	-33	-12
Unge under 30 år	Aug 2011	435		-5	1	-7	2
Ikke-vestlige indvandrere og efterkommere	Aug 2011	425		0	3	-3	2
Forsørgelsesgrupper	Periode	Niveau		Udvikling		Sammenligning	
		Antal		ift. måneden før, pct.	ift. samme måned året før, pct.	Bedste udvikling i klyngen ift. året før, pct.	Gnsn. udvikling i klyngen ift. året før, pct.
Forsørgede i alt (sum af alle fuldtidspersoner nedenfor)		2.271		-3	-3	-4	-1
Jobklar - fuldtidspersoner		844		-5	-3	-13	-3
A-dagpenge	Aug 2011	495		-3	10	-10	-1
Kontant- og starthjælp	Aug 2011	218		-6	-5	-22	-7
Sygedagpenge	Aug 2011	128		-13	-17	-28	-9
Revalidering	Aug 2011	1		.	-75	-	-26
Ledighedsydelse	Aug 2011	2		-12	-93	-28	-3
Indsatsklar - fuldtidspersoner		335		-3	12	-14	1
Kontant- og starthjælp	Aug 2011	265		-3	14	-16	6
Sygedagpenge	Aug 2011	5		21	-80	-57	-9
Revalidering	Aug 2011	22		-12	-29	-37	-15
Ledighedsydelse	Aug 2011	44		-1	268	-86	47
Midlertidigt passive - fuldtidspersoner		194		-6	-12	-14	13
Kontant- og starthjælp	Aug 2011	135		-5	2	-20	20
Sygedagpenge	Aug 2011	55		-6	-36	-35	2
Ledighedsydelse	Aug 2011	4		-21	33	-	79
Forrevalidering - fuldtidspersoner	Aug 2011	4		0	0	-96	-36
Introduktionsydelse - fuldtidspersoner	Aug 2011	1		0	.	-75	27
Fleksjob - fuldtidspersoner	Aug 2011	143		1	-5	-4	2
Førtidspension - fuldtidspersoner	Sep 2011	722		-1	-3	-5	-1
Ukendt match – fuldtidspersoner²		27		18	-40	-73	-38
Indsatsen	Periode	Niveau		Udvikling		Sammenligning	
		Procent		ift. måneden før, pct. point	ift. samme måned året før, pct. point	Høj/laveste niveau i klyngen i samme måned, pct.	Gnsn. niveau i klyngen i samme måned, pct.
Aktiveringsgrad i alt		32		1	11	41	31
A-dagpenge	Aug 2011	30		-0	12	43	30
Kontant- og starthjælp, jobklar	Aug 2011	60		5	6	54	37
Kontant- og starthjælp, indsatsklar	Aug 2011	30		-1	0	39	30
Opfyldelse af minimumskrav							
Manglende jobsamtaler - a-dagpenge	Aug 2011	17		3	.	3	7
Manglende jobsamtaler - kontant- og starthjælp	Aug 2011	22		1	.	2	6
Manglende aktive tilbud - a-dagpenge	Aug 2011	11		-1	.	4	7
Manglende aktive tilbud - kontant- og starthjælp	Aug 2011	15		0	.	10	13

Kilde: Jobindsats.dk

Anm.: Antallet af fuldtidspersoner for den viste periode vil generelt være undervurderet som følge af efterregistreringer. Det vil især være tilfældet for sygedagpenge- og a-dagpengemålingerne, hvor antallet af fuldtidspersoner ved den efterfølgende opdatering typisk vil stige med omkring 5-6 procent.

1: Tilgang til permanente forsørgelsesordninger viser tilgangen de seneste 12 måneder (inkl. den anførte måned). Hvis den anførte måned f.eks. er januar 2011, viser målingen tilgangen i perioden februar 2010 - januar 2011.

2: Forsørgelsesgruppen *Ukendt match - fuldtidspersoner* indeholder modtagere af kontant- og starthjælp, sygedagpenge, revalideringsydelse og ledighedsydelse, der endnu ikke er blevet matchet.

Målgruppen

Tabel 1. Personer på midlertidige ydelser i Glostrup Kommune - samt udviklingen ift. samme måned året før

Glostrup Kommune	Fuldtids- personer ¹	Andel af befolkningen ²	Udvikling sep 2010 - sep 2011		
			Glostrup	Klyngen	Østdanmark
	september 2011				
- Dagpengemodtagere	505	3,7%	4% (-12%)	-4%	-2%
- Kontant- og starthjælpsmodtagere (match 1)	206	1,5%	0% (-1%)	-8%	-7%
- Kontant- og starthjælpsmodtagere (match 2)	271	2,0%	15% (2%)	6%	9%
- Kontant- og starthjælpsmodtagere (match 3)	140	1,0%	-7% (-7%)	21%	7%
- Personer på introduktionsydelse	1	0,0%	100% (0%)	27%	20%
- Personer på sygedagpenge ³	208	1,5%	-31% (-30%)	-8%	-10%
- Personer på revalideringsydelse	19	0,1%	-46% (-37%)	-17%	-17%
- I alt	1350	9,9%	-4% (-12%)	-2%	-2%

Kilde: Jobindsats.dk, Danmarks statistik og egne beregninger

1. Opgørelserne af antal fuldtidspersoner er inkl. aktiverede

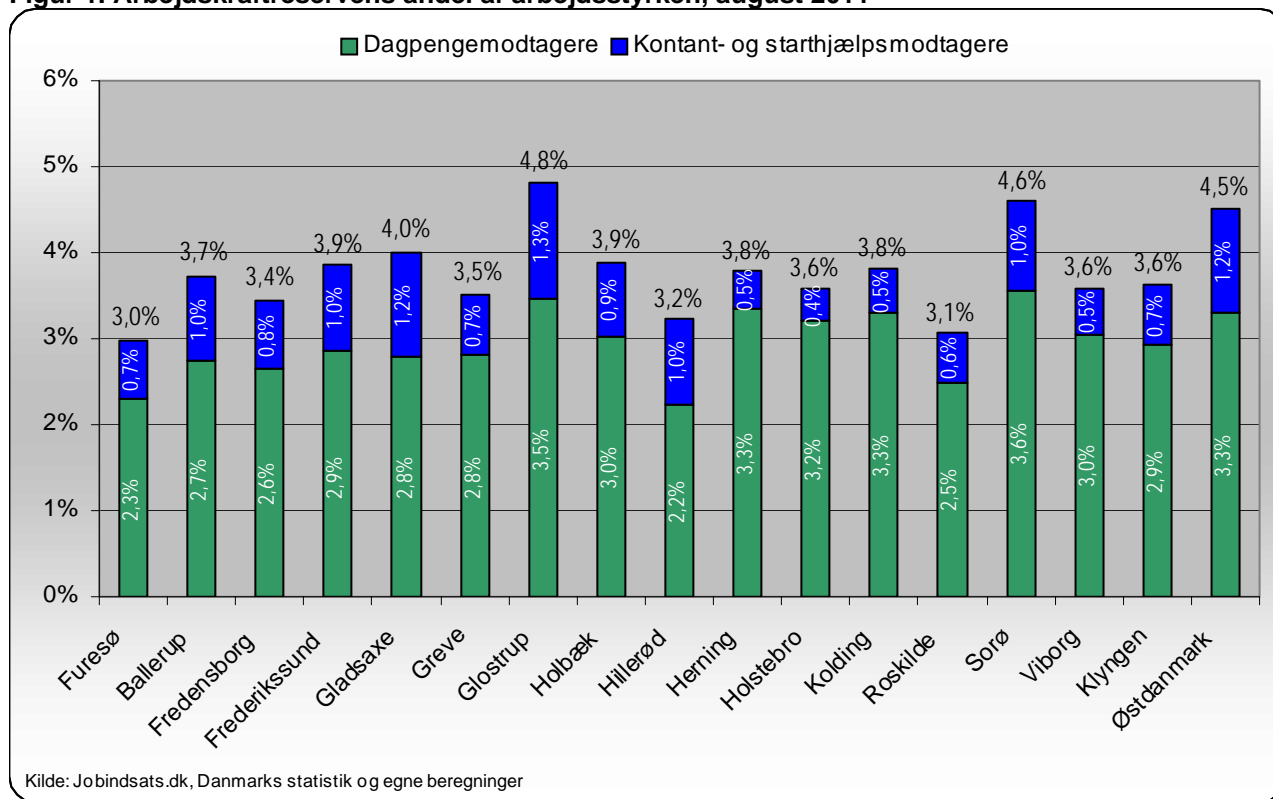
2. Bemærk, at målgruppeandelene beregnes ved anvendelse af kommunens befolkningsgrundlag (16-64 år) og dermed adskiller sig fra metoden, hvormed kommunens arbejdsløshedsprocent beregnes (hvor arbejdsstyrken anvendes). Det anvendte befolkningstal er fra 3kvt2011

3. Tal for sygedagpenge er fra august 2011

Note: Udviklingstallet i (parentes) viser udviklingen fra sidste dialogmøde. I dette tilfælde drejer det sig om udviklingen fra marts 2011

Arbejdskraftreserven

Figur 1. Arbejdskraftreservens andel af arbejdsstyrken, august 2011



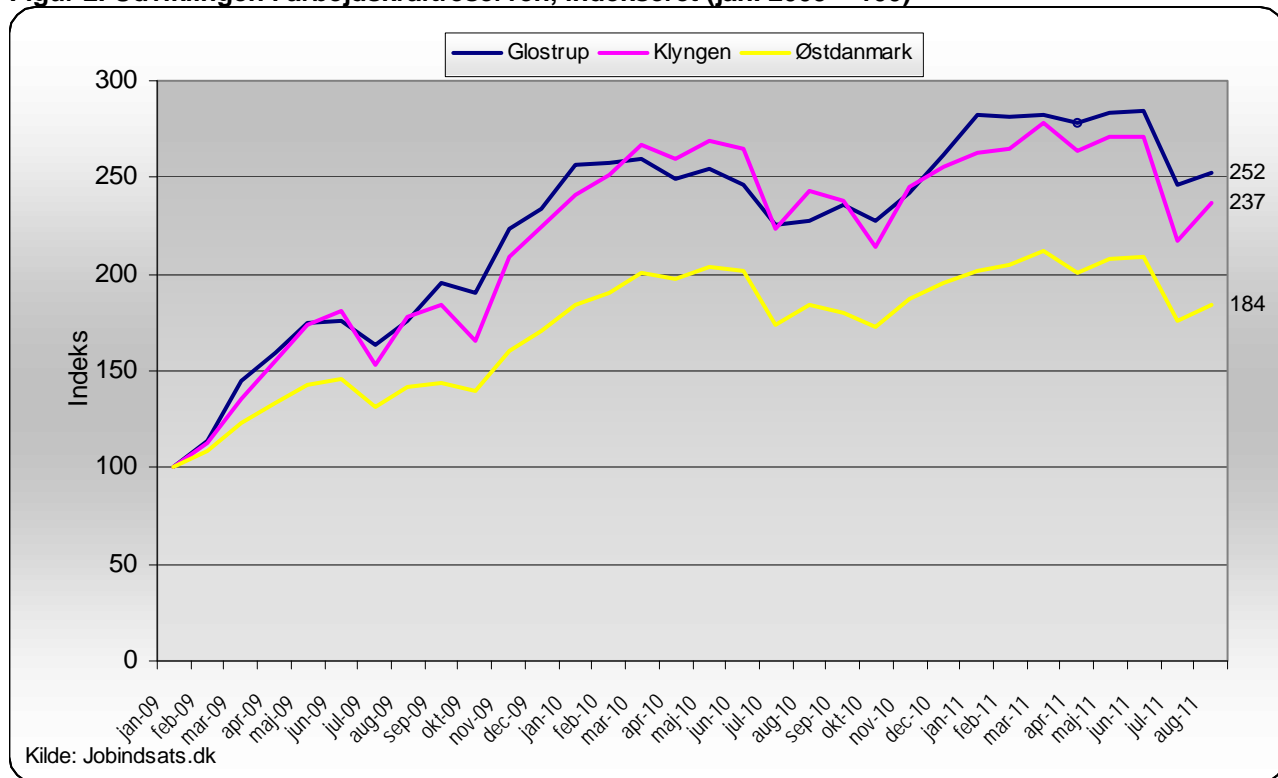
Tabel 2. Arbejdskraftreserven opgjort på ydelseskategori - samt udviklingen ift. samme måned året før

Ydelsesgruppe	Glostrup Kommune			Klyngen	Hovedstaden	Østdanmark
	aug-10	aug-11	%-vis udvikling	%-vis udvikling	%-vis udvikling	%-vis udvikling
Dagpengemodtagere	323	369	14% (-15%)	-1%	4%	3%
Kontant- og starthjælpsmodtagere	139	143	3% (4%)	-7%	-9%	-6%
I alt	462	512	11% (-10%)	-2%	0%	0%
<i>Kommunens mål: 481 personer i arbejdskraftreserven i december 2011</i>						

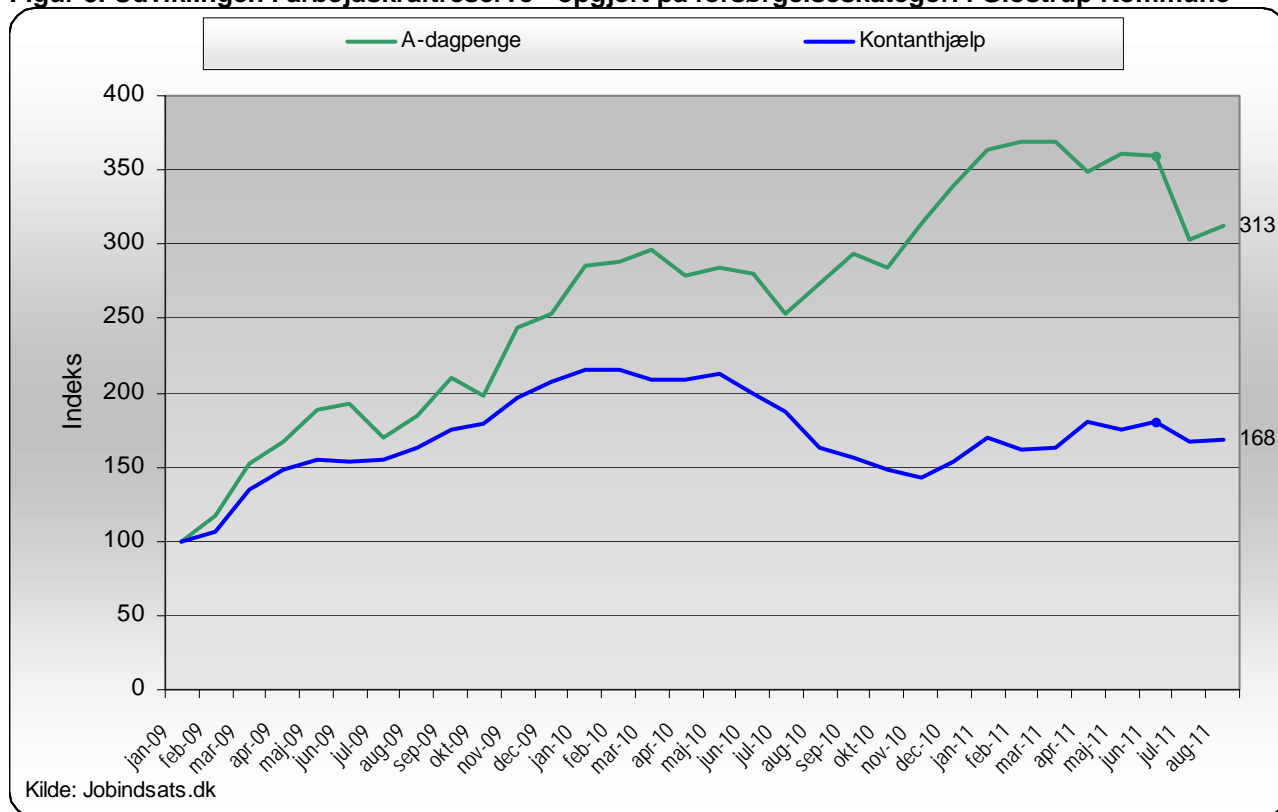
Kilde: Jobindsats.dk, egne beregninger og Beskæftigelsesplan for Glostrup 2011

Note: Udviklingsstallet i () viser udviklingen fra sidste dialogmøde. I dette tilfælde drejer det sig om udviklingen fra februar 2011

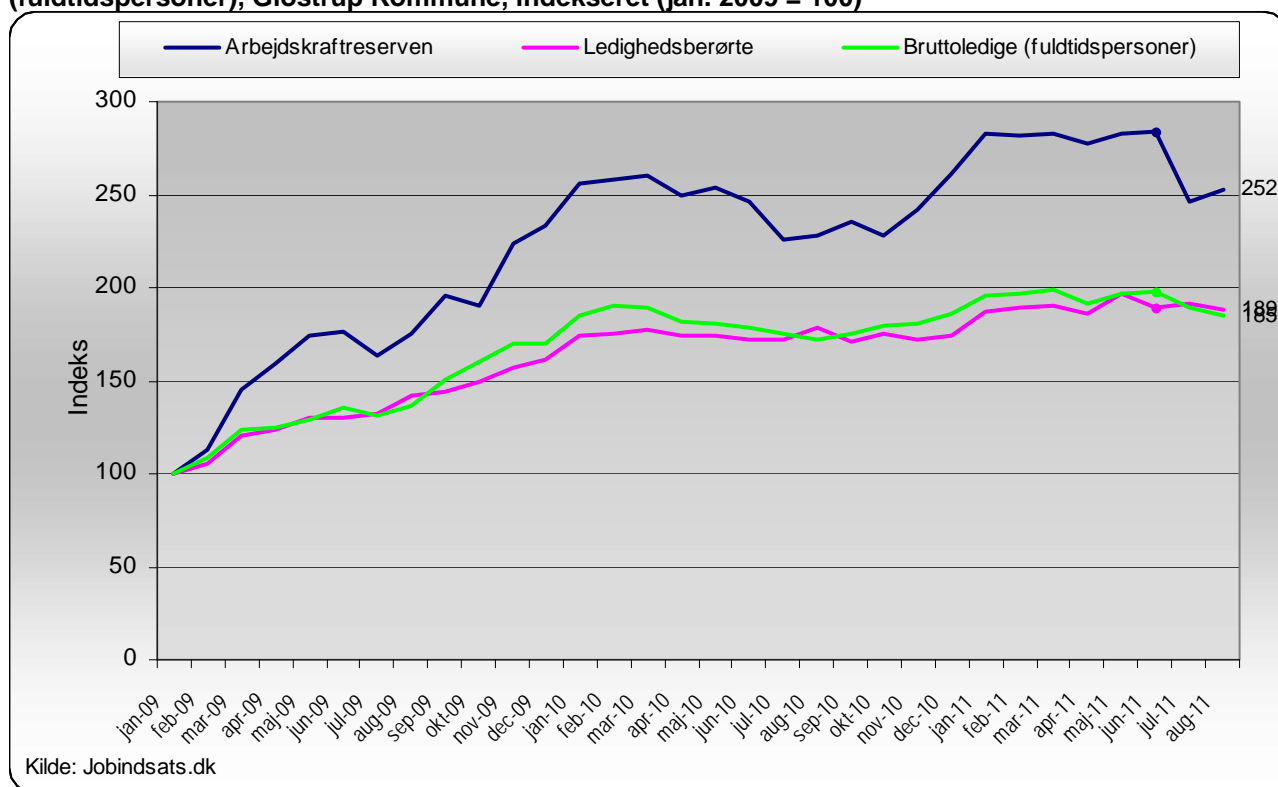
Figur 2. Udviklingen i arbejdskraftreserven, indekseret (jan. 2009 = 100)



Figur 3. Udviklingen i arbejdskraftreserve - opgjort på forsørgelseskategori i Glostrup Kommune



Figur 4. Udviklingen i arbejdskraftreserve, antal ledighedsberørte og antal bruttoledige (fuldtidspersoner), Glostrup Kommune, indekseret (jan. 2009 = 100)



Tabel 3. Personer til- og afgået arbejdskraftreserven i juli 2011, samt ændring i forhold til året før i Jobcenter Glostrup og Østdanmark

Ydelsesgruppe	Tilgang			Afgang		
	Glostrup		Østdanmark	Glostrup		Østdanmark
	Antal	Ændring i pct. ift. jul 10		Antal	Ændring i pct. ift. jul 10	
Dagpengemodtagere	75	74,4%	23,0%	118	53,2%	32,1%
Kontanthjælpsmodtagere	32	-23,8%	-5,1%	46	-17,9%	-10,0%
I alt	107	25,9%	13,9%	164	23,3%	18,5%

Kilde: BrHS på baggrund af DREAM

Tabel 4. Andel af personer til- og afgået arbejdskraftreserven ift. den samlede arbejdskraftreserve i Jobcenter Glostrup og Østdanmark, juli 11

Ydelsesgruppe	Andel (tilgang ift. hele arbejdskraftreserven)		Andel (afgang ift. hele arbejdskraftreserven)	
	Glostrup	Østdanmark	Glostrup	Østdanmark
Dagpengemodtagere	20%	17%	31%	36%
Kontanthjælpsmodtagere	19%	14%	27%	26%
I alt	19%	16%	30%	33%

Kilde: BrHS på baggrund af DREAM

Table 5. Outflow from the labor force reserve in July 2011, in Jobcenter Glostrup and Østdanmark, broken down by category of exit and reason for exit

Afgangsårsag	Dagpengemodtagere			Kontanthjælpsmodtagere		
	Glostrup		Østdanmark	Glostrup		Østdanmark
	Antal	Andel		Antal	Andel	
Selvforsørgelse	105	89,0%	87,4%	23	50,0%	50,4%
Uddannelse*	0	0,0%	0,5%	0	0,0%	2,4%
Ledighed	5	4,2%	4,3%	3	6,5%	4,6%
Match 2 / match 3	0	0,0%	0,0%	20	43,5%	40,9%
Barseldagpenge	1	0,8%	0,6%	0	0,0%	0,0%
Sygedagpenge	6	5,1%	6,1%	0	0,0%	0,2%
Førtidspension	0	0,0%	0,0%	0	0,0%	0,0%
Efterløn	1	0,8%	0,7%	0	0,0%	0,0%
Øvrige	0	0,0%	0,4%	0	0,0%	1,4%
I alt	118	100,0%	100,0%	46	100,0%	100,0%

*SU, SVU og voksenlærling.
 Kilde: BrHS på baggrund af DREAM

Tabel 6. Arbejdskraftreserven fordelt på a-kassegrupper og a-kasser

	Antal personer	Andele ledige, august 2011			Udvikling ift. samme måned året før		
	Glostrup	Glostrup	Klynge 4	Øst-danmark	Glostrup	Klynge 4	Øst-danmark
Forsikrede ledige i alt	369	100,0%	100,0%	100,0%	14,2% (-15,2%)	-1%	3%
Selvstændige	26	7,0%	6,1%	6,4%	4,0% (-18,8%)	12%	8%
Dana, A-Kasse For Selvstændige	6	1,6%	1,3%	1,4%	-14,3% (-53,8%)	12%	18%
ASE	20	5,4%	4,9%	5,0%	11,1% (5,3%)	12%	5%
Akademikere	29	7,9%	7,5%	14,6%	0,0% (-12,1%)	2%	4%
Akademikernes A-Kasse	9	2,4%	2,1%	4,8%	-10,0% (-10,0%)	15%	12%
CA, A-kasse	7	1,9%	1,2%	1,9%	75,0% (40,0%)	14%	-2%
Ingeniørernes A-Kasse	8	2,2%	2,0%	2,2%	-20,0% (-27,3%)	-19%	-13%
A-kasse-Journalistik, Komm & Sprog	0	0,0%	0,7%	2,0%	- (-)	-12%	4%
Magistrenes A-Kasse	5	1,4%	1,5%	3,8%	0,0% (-28,6%)	23%	9%
Funktionærer og	23	6,2%	9,4%	9,5%	76,9% (21,1%)	39%	27%
BUPL, A-kasse	6	1,6%	2,5%	1,9%	100,0% (0,0%)	69%	75%
Danske Sundhedsorg. A- kasse	0	0,0%	1,0%	0,7%	- (-)	105%	43%
Lærernes A-kasse	0	0,0%	1,3%	1,4%	- (-)	32%	38%
FTF- A-kasse	14	3,8%	3,4%	4,6%	40,0% (7,7%)	8%	6%
Socialpæd. Landsd. A-Kasse	3	0,8%	1,2%	0,9%	- (-)	90%	60%
HK /Danmarks A-kasse	60	16,3%	11,9%	11,6%	33,3% (0,0%)	-4%	3%
Tekniske funktionærer	32	8,7%	7,5%	7,8%	10,3% (-3,0%)	-14%	-3%
Business Danmarks A-Kasse	6	1,6%	1,3%	0,9%	-25,0% (-14,3%)	-12%	-7%
Min A-kasse	3	0,8%	1,2%	1,7%	- (-25,0%)	8%	16%
Funkt. og Servicef. A-kasse	5	1,4%	0,5%	0,9%	66,7% (66,7%)	-24%	-2%
Ledernes A-kasse	13	3,5%	2,6%	2,4%	18,2% (8,3%)	-12%	-9%
Teknikernes A-Kasse	5	1,4%	2,0%	1,9%	-28,6% (-28,6%)	-25%	-7%
Byggefagene	7	1,9%	2,2%	2,3%	-36,4% (-41,7%)	-16%	-16%
Byggefagenes A-Kasse	3	0,8%	1,2%	1,4%	-50,0% (-40,0%)	-14%	-16%
El-Fagets A-Kasse	4	1,1%	1,1%	0,9%	-20,0% (-42,9%)	-18%	-17%
Metalarbejdernes A-	10	2,7%	4,1%	3,2%	-47,4% (-58,3%)	-25%	-18%
Faglig Fælles (3F) A-	68	18,4%	23,1%	20,2%	-1,4% (-30,6%)	-15%	-11%
Fødevareforbundet NNF's	6	1,6%	1,3%	0,9%	100,0% (-40,0%)	-7%	0%
FOA - Fag og Arbejdes A-	23	6,2%	6,0%	6,0%	64,3% (-32,4%)	47%	38%
Øvrige	81	22,0%	20,8%	17,3%	30,6% (6,6%)	6%	9%
Det Faglige Hus	18	4,9%	4,4%	4,6%	63,6% (28,6%)	11%	15%
Frie Funktionærers A-kasse	6	1,6%	1,4%	1,3%	0,0% (-14,3%)	10%	18%
Kristelig A-Kasse	57	15,4%	15,0%	11,4%	26,7% (3,6%)	4%	6%

Kilde: Jobindsats.dk og egne beregninger

* Faglig fælles (3F) a-kasse er pr. 1/1-2011 inkl. Træ-Industri-Byg (TIB) a-kasse

Note: Udviklingstallet i () viser udviklingen fra sidste dialogmøde. I dette tilfælde drejer det sig om udviklingen fra februar 2011

Tablet 7. Langtidsledige a-dagpengemodtagere og jobklare kontant- og starthjælpsmodtagere - samt udviklingen ift. samme måned året før.

Ydelsesgruppe	Andel og Antal september 2011			Udvikling i andel (% -point) og antal (%) september 10 - september 11			
	Glostrup	Klyngen	Østdanmark	Glostrup	Klyngen	Østdanmark	
A-dagpengemodtagere	(Andel)	33,2%	32,9%	33,2%	2,1 (3,1)	2,1	3,5
	(Antal)	184	5600	19614	17,2% (1,1%)	7,3%	14,3%
Jobklare kontant- og starthjælpsmodtagere	(Andel)	28,0%	32,4%	34,6%	1,9 (-1,2)	6,9	5,1
	(Antal)	58	1238	6550	-1,7% (-6,5%)	12,9%	7,1%

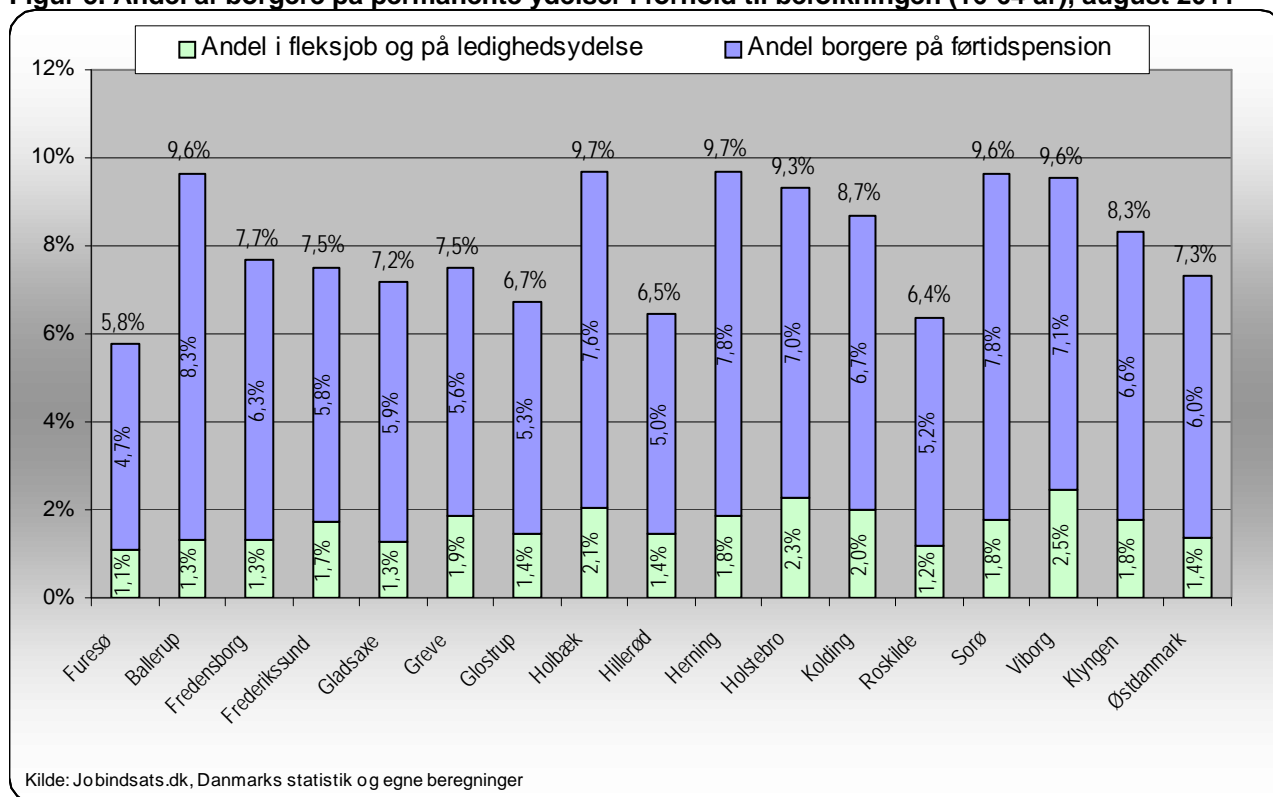
Kilde: Jobindsats.dk og egne beregninger

Note: Andelen er udregnet ift. hver af de fire målgrupper. Dvs. at tabellen skal læses sådan, at det eksempelvis er 28,0% ud af de udelukkende jobklare kontant- og starthjælpsmodtagere i Jobcenter Glostrup, der har været ledige/aktiverede i minimum 80 pct. af tiden inden for de seneste 52 uger fra og med sidste uge i september 2011.

Note: Udviklingstallet i (parentes) viser udviklingen fra sidste dialogmøde. I dette tilfælde drejer det sig om udviklingen fra februar 2011

Personer på permanente ydelser

Figur 5. Andel af borgere på permanente ydelser i forhold til befolkningen (16-64 år), august 2011



Tabel 8. Personer på permanente ydelser i Glostrup Kommune - samt udviklingen ift. samme måned året før

Ydelsesgruppe	Antal	sep 2010 - sep 2011			Andel af befolkningen* (16-64 år)		
	sep 2011	Glostrup	Klyngen	Østdanmark	Glostrup	Klyngen	Østdanmark
- Førtidspension	722	-3% (-3%)	-1%	-2%	5,3%	6,6%	6,0%
- Fleksjob	144	-7% (-4%)	1%	-2%	1,1%	1,4%	1,0%
- Ledighedsydelse	52	-4% (0%)	11%	10%	0,4%	0,4%	0,3%
I alt	918	-4% (0%)	-0,2%	-1,2%	6,7%	8,3%	7,3%

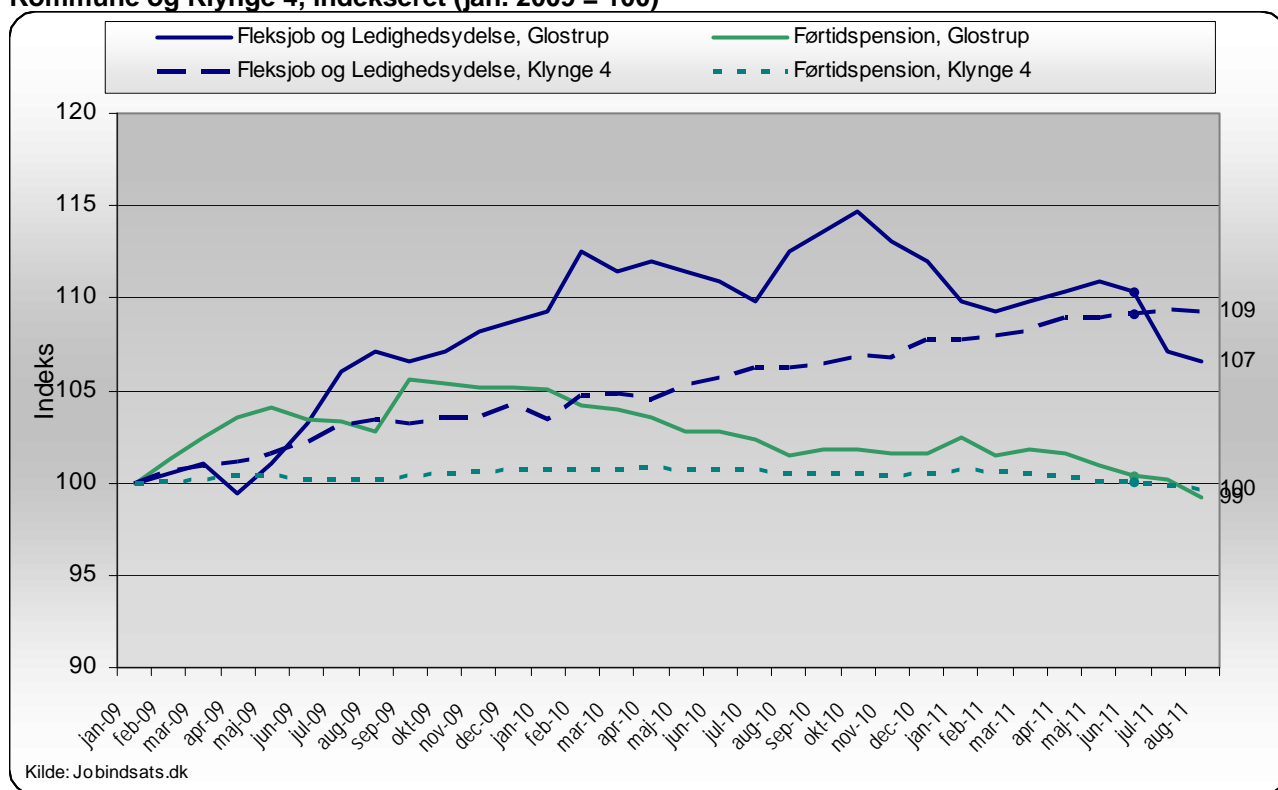
Kommunens mål: 983 personer på permanente forsørgelsesydelse i december 2011

Kilde: Jobindsats.dk, Danmarks statistik, Beskæftigelsesplan for Glostrup 2011 og egne beregninger

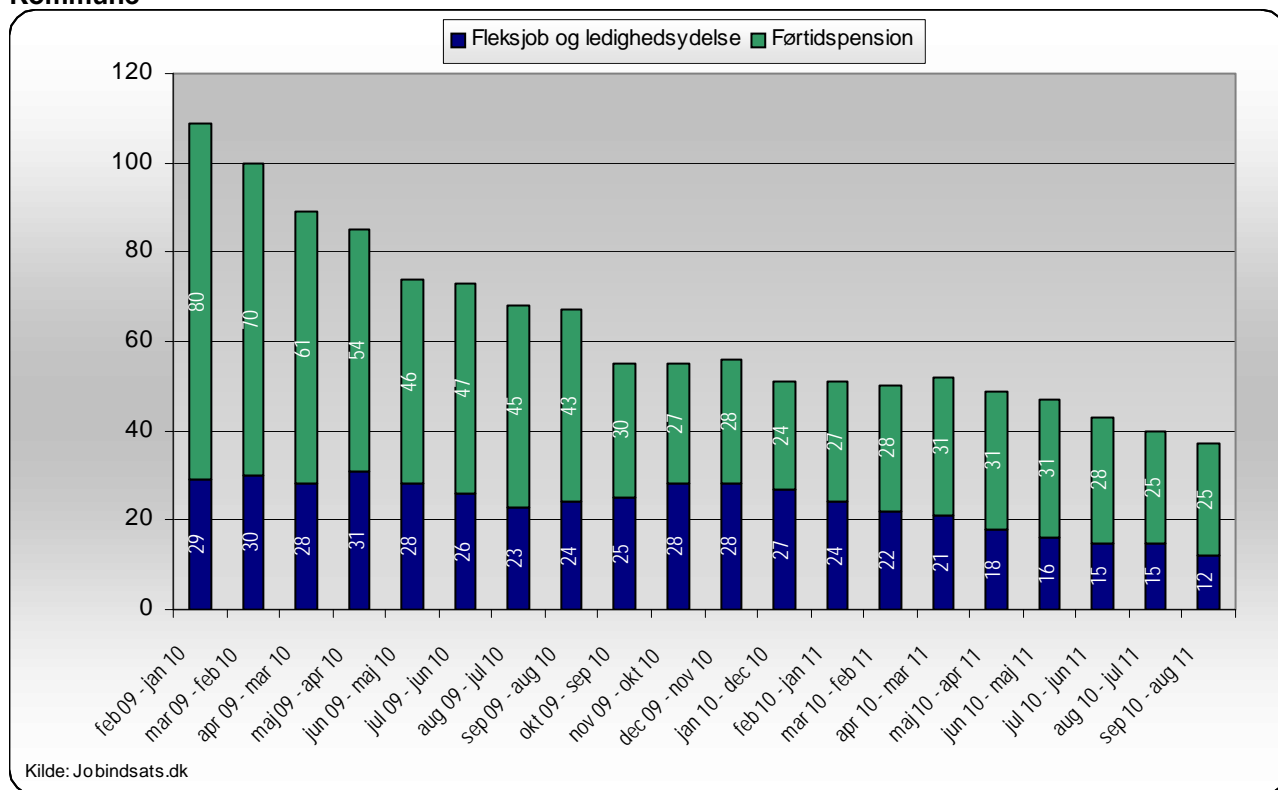
* Anvendt befolkningstal er fra 1/10-2010. Aldergrænsningen 16-64 år vedrører udelukkende befolkningstallene, og ikke antallet af modtagere af offentlige forsørgelsesydelse

Note: Udviklingstallet i () viser udviklingen fra sidste dialogmøde. I dette tilfælde drejer det sig om udviklingen fra marts 2011

Figur 6. Udviklingen i borgere på permanente ydelser - opgjort på forsørgelseskategori i Glostrup Kommune og Klynge 4, indekseret (jan. 2009 = 100)



Figur 7. Udvikling i antallet af påbegyndte forløb med permanente ydelser i det seneste år i Glostrup Kommune



Figur 8. Udviklingen i antal ledighedsydelsesmodtagere, indekseret (sept. 2008 =100)

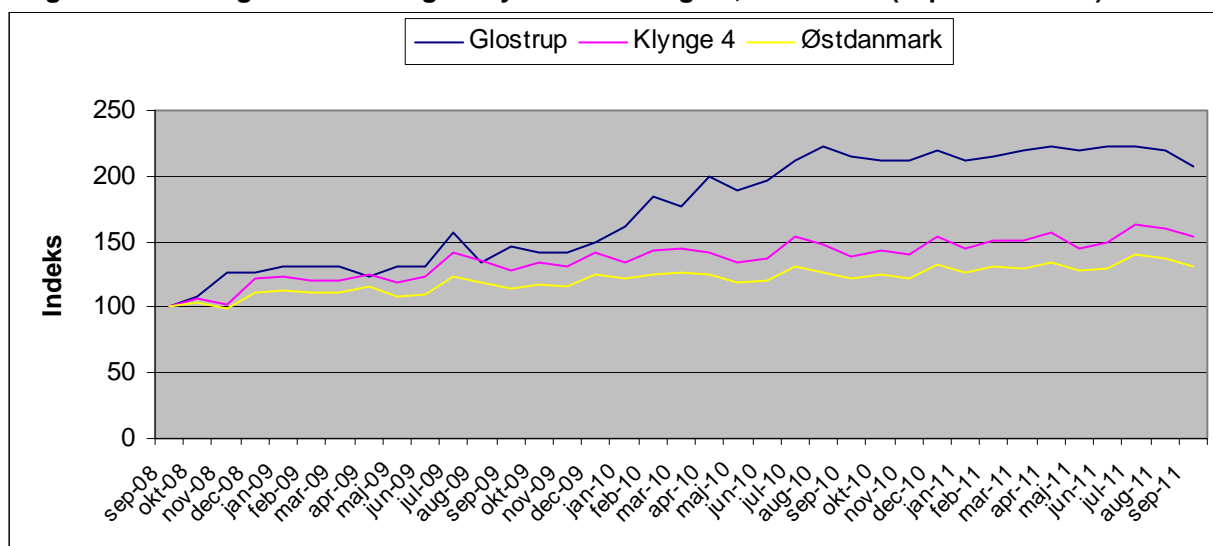


Table 9. Udvikling i antal ledighedsydelsesmodtagere ift. samme måned året før

	sep-10	sep-11	%-vis udvikling
Glostrup	56	54	-3,6%
Klyngen	1.933	2.152	11,3%
Østdanmark	4.991	5.407	8,3%

Table 10. Antal fuldtidspersoner på ledighedsydelse i pct. af arbejdsstyrken 16-66 år. September 2011

	sep-11
	Fuldtidspersoner i pct. af arbejdsstyrken 16-66 år
Glostrup	0,5
Østdanmark	0,4

Table 11. Ledighedsydelsesforløb over 26 uger og 52 uger – samt udviklingen ift. samme måned året før.

	Antal forløb over 26 uger		%-vis udvikling	Antal forløb over 52 uger		%-vis udvikling
	aug-10	aug-11	2010-2011	aug-10	aug-11	2010-2011
Glostrup	27	27	0,0%	17	11	-35,3%
Klyngen	904	1.016	12,4%	569	697	22,5%
Østdanmark	2.480	2.814	13,5%	1.638	2.814	17,1%

Table 12. Aktiveringsgrad for ledighedsydelsesmodtagere samt andel aktiveringsberørte.

	sep-11	
	Aktiveringsgrad	Andel aktiveringsberørte
Glostrup	12,5	27,8
Østdanmark	13,9	34,2

Tabel 13. Redskabsfordeling for aktiverede ledighedsydelsesmodtagere. September 2011

	Glostrup		Østdanmark	
	Antal	Andel	Antal	Andel
Vejledning og opkvalificering	13	81%	1.394	66%
Ansættelse med løntilskud	0	0%	4	0%
Virksomhedspraktik	3	19%	711	34%
Tilbud i alt	16	100%	2.109	100%

Tabel 14. Sygedagpengeforløb over 26 uger og 52 uger - samt udviklingen ift. samme måned året før, jul 11

	Antal forløb		Andel forløb		Udvikling i antal forløb	
	over 26 uger	over 52 uger	over 26 uger	over 52 uger	over 26 uger	over 52 uger
Glostrup Kommune	52	21	27%	11%	-47% (-12%)	-46% (-16%)
Klyngen	3912	1553	40%	16%	-6%	-3%
Østdanmark	11 126	4436	39%	16%	-11%	-13%

Kilde: Jobindsats.dk og egne beregninger

Note: Udviklingstallet i () viser udviklingen fra sidste dialogmøde. I dette tilfælde drejer det sig om udviklingen fra februar 2011

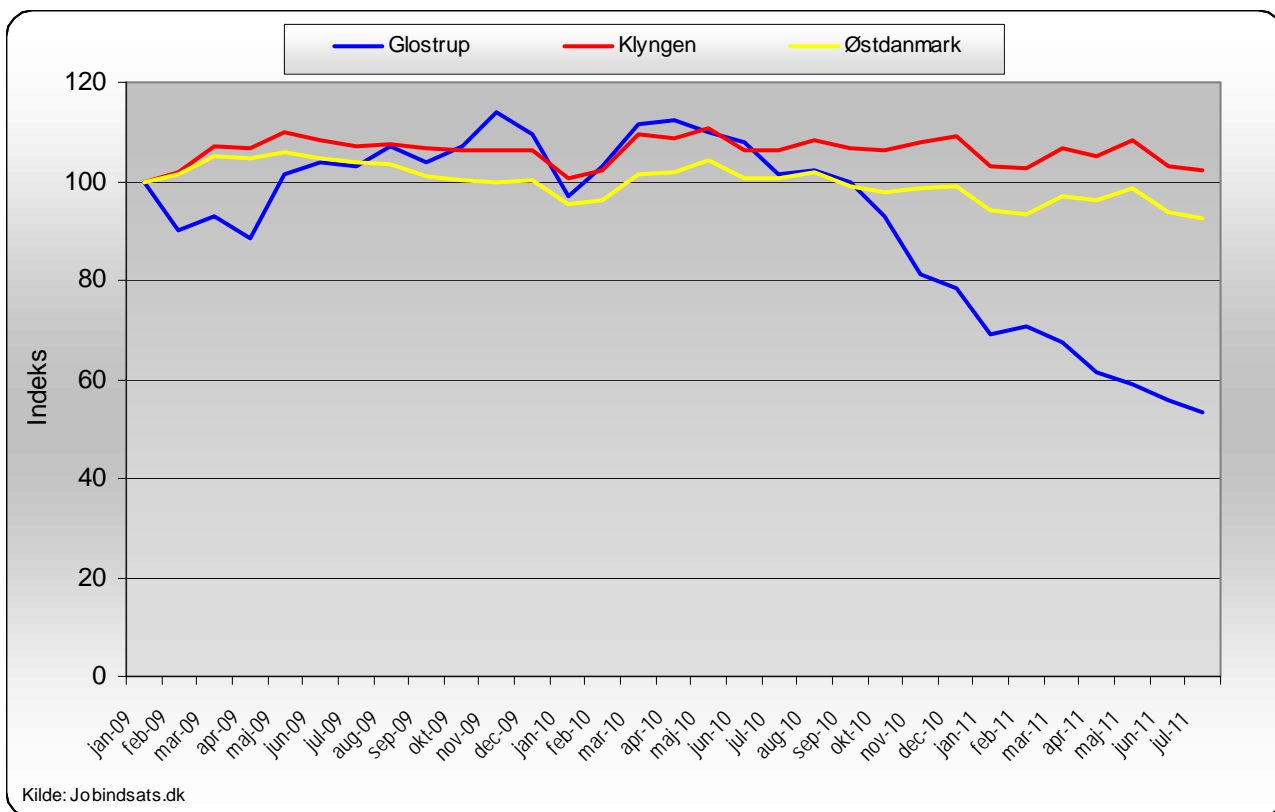
Tabel 15. Indsatsklare og midlertidigt passive kontant- og starthjælpsmodtagere, som har været på ydelsen i mindst 40 uger - samt udviklingen ift. samme måned året før.

Ydelsesgruppe	Andel og Antal august 2011			Udvikling i andel (% -point) og antal (%) august 10 - august 11			
	Glostrup	Klyngen	Østdanmark	Glostrup	Klyngen	Østdanmark	
Kontant- og starthjælpsmodtagere (match 2)	(Andel)	64,5%	57,4%	61,9%	-2,8 (-0,1)	0,4	-1,8
	(Antal)	165	4119	17143	10,0% (-3,5%)	7,1%	6,1%
Kontant- og starthjælpsmodtagere (match 3)	(Andel)	72,5%	66,1%	69,7%	17,9 (13,7)	3,5	0,2
	(Antal)	95	2198	8798	33,8% (18,8%)	28,8%	11,2%

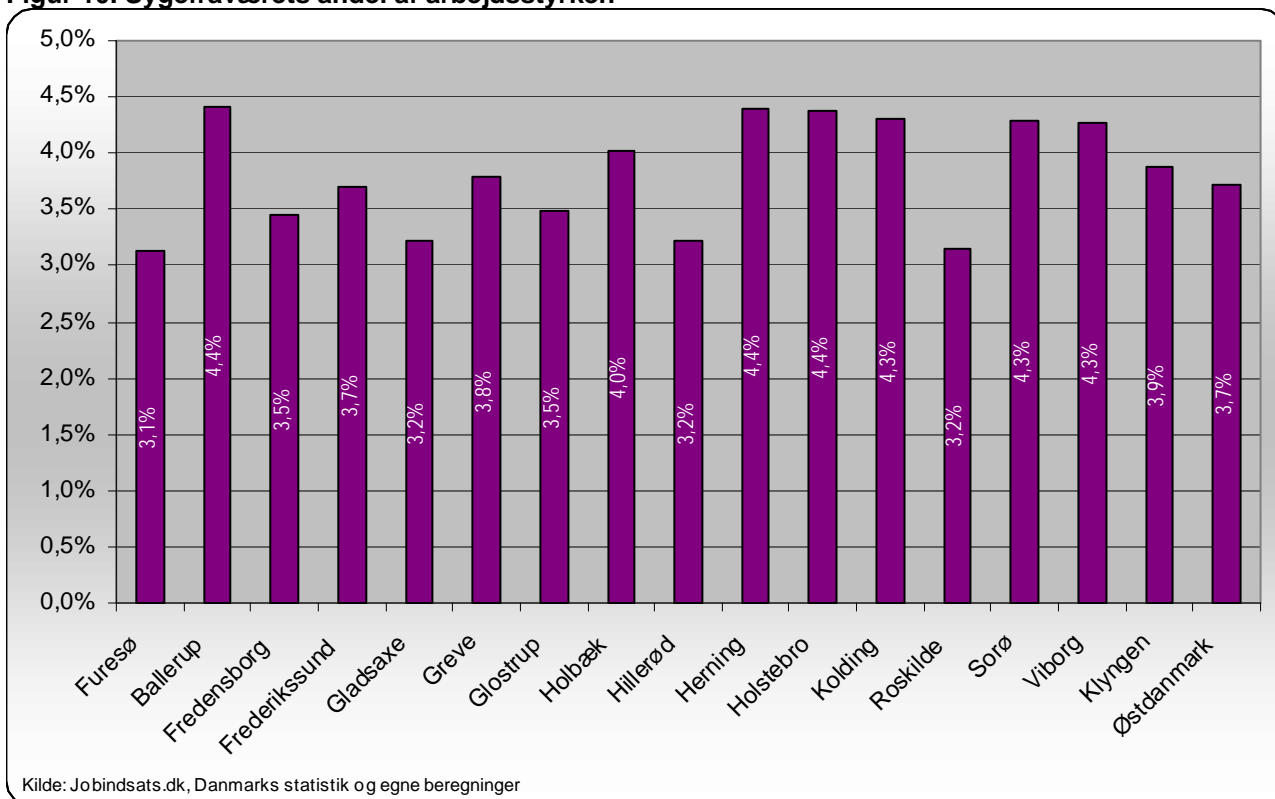
Kilde: Jobindsats.dk og egne beregninger

Note: Andelene er udregnet ift. hver af de to matchgrupper. Dvs. at tabellen skal læses sådan, at det eksempelvis er 64,5% ud af de udelukkende indsatsklare kontant- og starthjælpsmodtagere (match 2) i Jobcenter Glostrup, som har modtaget ydelsen (kontant- og starthjælp betragtes i denne opgørelse som én ydelse) i mere end 40 uger.

Figur 9. Udviklingen i antal sygefraværsforløb over 26 uger, indekseret (jan. 2009 = 100)



Figur 10. Sygefraværets andel af arbejdsstyrken



Unge på overførselsindkomst

Figur 11. Unge modtagere af overførselsindkomst, andel af alle 16-29-årige, aug 11

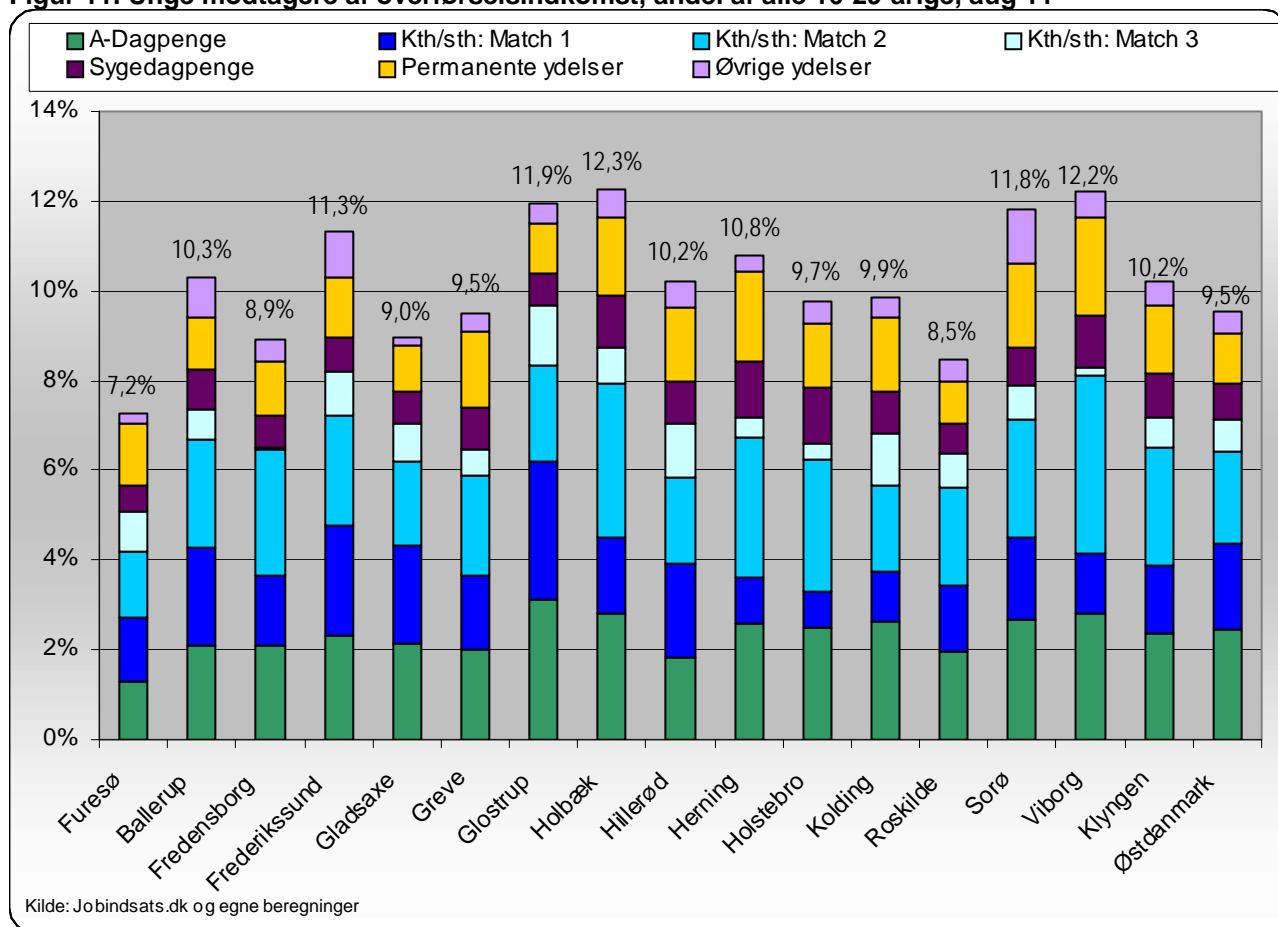


Table 16. Recipients of transfer income under 30 years (full-time persons) by category - and development in relation to the same month of the year before.

Ydelsesgruppe	Glostrup Kommune			Klyngen	Østdanmark
	aug-10	aug-11	% -vis udvikling	% -vis udvikling	% -vis udvikling
Dagpengemodtagere	93	114	22,6% (0,9%)	0%	1%
Jobklare kontant- og starthjælpsmodtagere (match 1)	115	111	-3,5% (0,0%)	-6%	-9%
Indsatsklare kontant- og starthjælpsmodtagere (match 2)	69	79	14,5% (1,3%)	18%	16%
Midlertidigt passive kontant- og starthjælpsmodtagere (match 3)	38	48	26,3% (-17,2%)	1%	9%
Introduktionsydelsesmodtagere	0	1	- (-)	31%	27%
Revalidender	14	10	-28,6% (-28,6%)	-14%	-12%
Forrevalidender	3	4	33,3% (-33,3%)	-38%	-8%
Sygedagpengemodtagere	53	26	-50,9% (-36,6%)	-7%	-14%
Ledighedsydelsesmodtagere	1	2	100,0% (0,0%)	-2%	7%
Personer i Fleksjob	6	4	-33,3% (0,0%)	-3%	-13%
Førtidspensionister	37	35	-5,4% (6,1%)	4%	4%
I alt	429	434	1,2% (-5,6%)	2%	1%
<i>Kommunens mål: 450 overførselsindkomstmødere (fuldtidspersoner) under 30 år i december 2011</i>					

Kilde: Jobindsats.dk, Beskæftigelsesplan for Glostrup 2010 og egne beregninger

Note: Udviklingstallet i () viser udviklingen fra sidste dialogmøde. I dette tilfælde drejer det sig om udviklingen fra februar 2011

Table 17. Recipients of transfer income 25 - 29 years (full-time persons) broken down by benefit category - and development compared to the same month of the year before.

Benefit group	Glostrup Kommune			Klyngen	Østdanmark
	aug-10	aug-11	% -vis udvikling	% -vis udvikling	% -vis udvikling
Dagpengemodtagere	60	62	3,3% (5,1%)	-2%	3%
Jobklare kontant- og starthjælpsmodtagere (match 1)	41	39	-4,9% (5,4%)	-7%	-10%
Indsatsklare kontant- og starthjælpsmodtagere (match 2)	31	39	25,8% (14,7%)	19%	16%
Midlertidigt passive kontant- og starthjælpsmodtagere (match 3)	19	22	15,8% (-18,5%)	3%	10%
Introduktionsydelsesmodtagere	0	1	- (-)	4%	17%
Revalidender	10	7	-30,0% (-30,0%)	-12%	-12%
Forrevalidender	1	1	0,0% (0,0%)	-51%	-22%
Sygedagpengemodtagere	31	16	-48,4% (-23,8%)	-3%	-11%
Ledighedsydelsesmodtagere	1	2	100,0% (0,0%)	10%	11%
Personer i Fleksjob	5	4	-20,0% (0,0%)	1%	-8%
Førtidspensionister	21	21	0,0% (23,5%)	5%	3%
I alt	220	214	-2,7% (1,4%)	2%	1%

Kilde: Jobindsats.dk

Note: Udviklingstallet i () viser udviklingen fra sidste dialogmøde. I dette tilfælde drejer det sig om udviklingen fra februar 2011

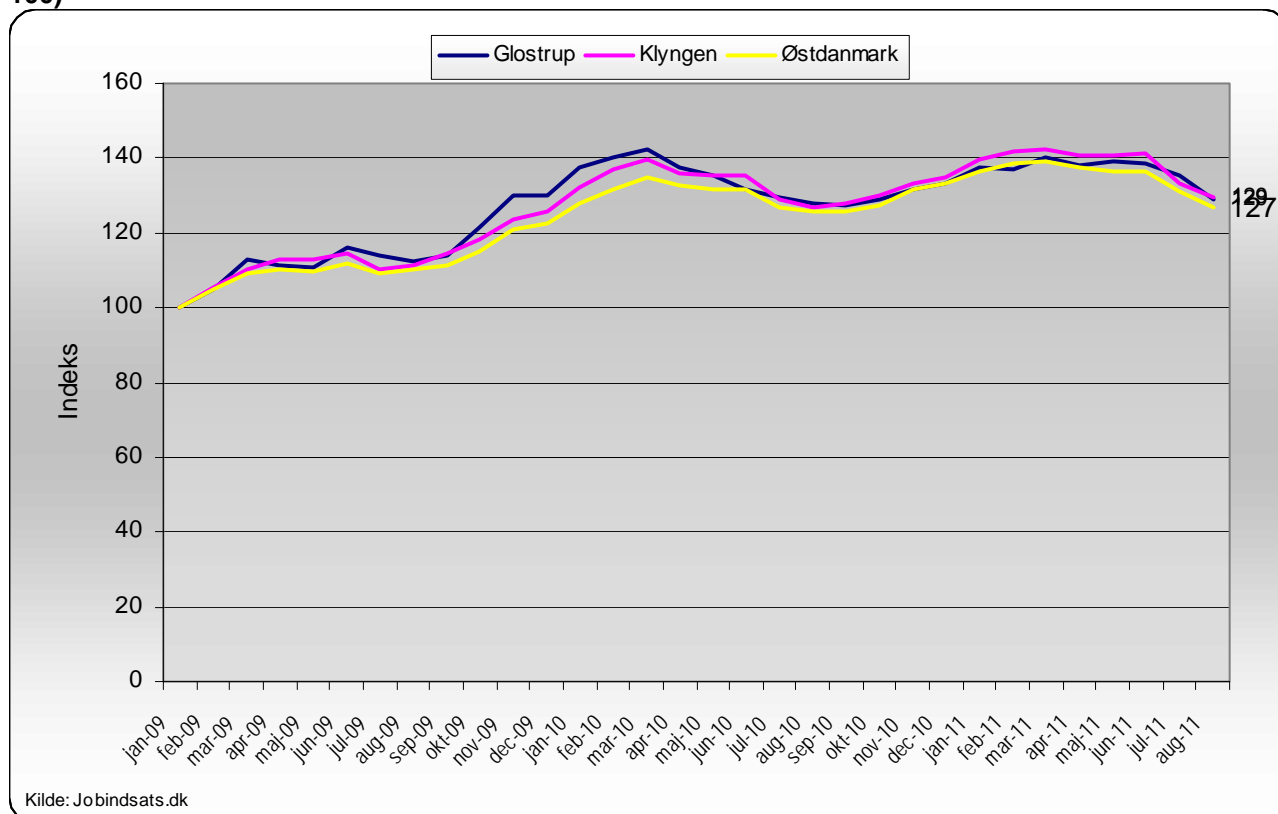
Tabel 18. Modtagere af overførselsindkomst 16 - 24 årige (fuldtidspersoner) opgjort på ydelseskategori - samt udviklingen ift. samme måned året før.

Ydelsesgruppe	Glostrup Kommune			Klyngen	Østdanmark
	aug-10	aug-11	% -vis udvikling	% -vis udvikling	% -vis udvikling
Dagpengemodtagere	33	52	57,6% (-3,7%)	2%	-2%
Jobklare kontant- og starthjælpsmodtagere (match 1)	74	72	-2,7% (-2,7%)	-6%	-9%
Indsatsklare kontant- og starthjælpsmodtagere (match 2)	38	40	5,3% (-9,1%)	18%	17%
Midlertidigt passive kontant- og starthjælpsmodtagere (match 3)	19	26	36,8% (-16,1%)	0%	9%
Introduktionsydelsesmodtagere	0	0	- (-)	59%	36%
Revalidender	4	3	-25,0% (-25,0%)	-16%	-12%
Forrevalidender	2	3	50,0% (-40,0%)	-34%	-6%
Sygedagpengemodtagere	22	10	-54,5% (-50,0%)	-13%	-17%
Ledighedsydelsesmodtagere	0	0	- (-)	-32%	-5%
Personer i Fleksjob	1	0	-100,0% (-)	-14%	-30%
Førtidspensionister	16	14	-12,5% (-12,5%)	3%	6%
I alt	209	220	5,3% (-11,6%)	3%	1%

Kilde: Jobindsats.dk

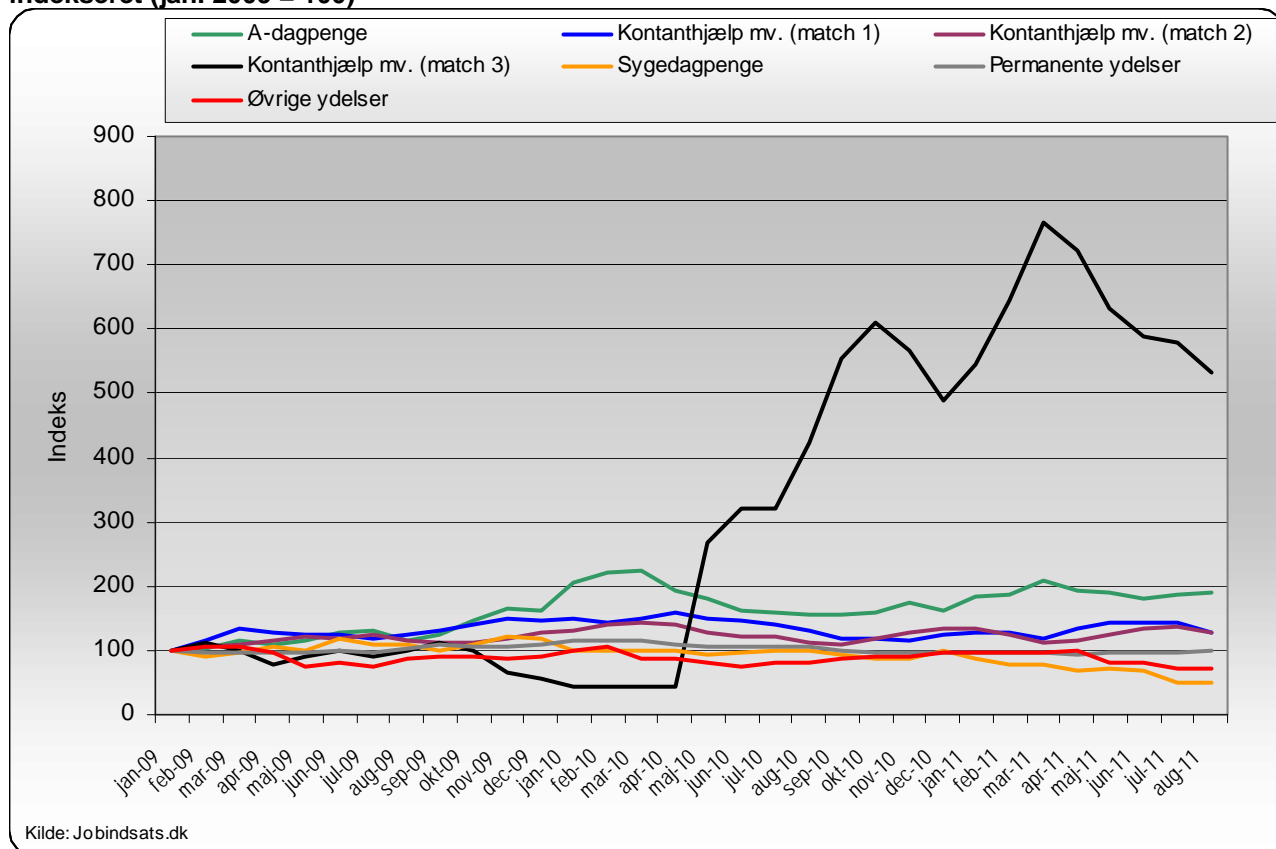
Note: Udviklingstallet i () viser udviklingen fra sidste dialogmøde. I dette tilfælde drejer det sig om udviklingen fra februar 2011

Figur 12. Udviklingen i ydelsesmodtagere under 30 år (fuldtidspersoner), indekseret (jan. 2009 = 100)



Kilde: Jobindsats.dk

Figur 13. Udviklingen i ydelsesmodtagere under 30 år (fuldtidspersoner) opgjort på ydelseskategori, indekseret (jan. 2009 = 100)



Tabel 19. Langtidsledige unge - andel, antal og udvikling i hhv. Jobcenter Glostrup, Klynge 4 og Østdanmark – september 2011

		Andel og antal - sep 11			Udvikling i andel (%-point) og antal (%) - sep 10 - sep 11		
		Jobcenter Glostrup	Klynge 4	Østdanmark	Jobcenter Glostrup	Klynge 4	Østdanmark
A-Dagpengemodtagere	(andel)	24,1%	22,7%	21,6%	-4,2	0,2	0,1
	(antal)	26	729	2289	-13,3%	-3,6%	-1,7%
Kontant- og starthjælp	(andel)	17,6%	14,9%	17,5%	-3,0	-1,0	1,2
	(antal)	19	270	1292	-17,4%	-17,9%	-11,6%

*Langtidsledige: Målingen opgør antal bruttoledige personer (dvs. ledige såvel som aktiverede) på a-dagpenge eller kontant- og starthjælp i "Match 1: Jobklar", der har været ledige/aktiverede i minimum 80 pct. af tiden inden for de seneste 52 uger fra og med sidste uge i den valgte periode. Unge omfatter aldersgruppen 16-29 år.

Tabel 20. Redskabsfordeling i aktiveringsindsatsen for dagpengemodtagere og kontanthjælpsmodtagere match 1 og 2 16-30 år. September 2011.

	Dagpengemodtagere		Kth match 1		Kth match 2	
	Glostrup	Østdanmark	Glostrup	Østdanmark	Glostrup	Østdanmark
Vejledning og opkvalificering	56%	53%	89%	69%	65%	76%
Privat ansættelse med løntilskud	7%	9%	0%	4%	0%	2%
Offentlig ansættelse med løntilskud	38%	18%	3%	6%	0%	2%
Virksomhedspraktik	0%	20%	8%	21%	35%	20%
I alt	100%	100%	100%	100%	100%	100%

Nydanskere på overførselsindkomst

Tabel 21. Udvikling i ministermål 4 - begrænsning af antal ikke-vestlige indvandrere og efterkommere på offentlig forsørgelse, aug 10 - aug 11

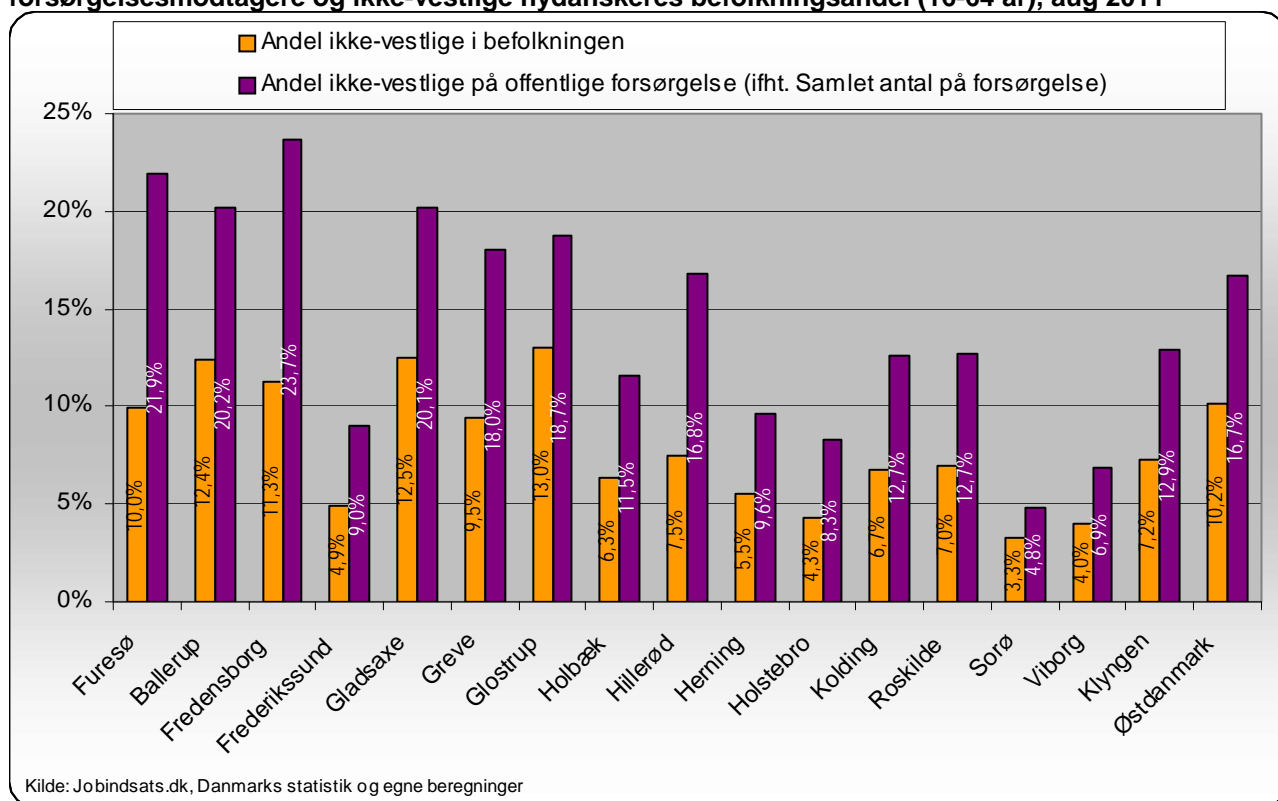
Ydelsesgruppe	Antal aug 11	Udvikling			Andel af alle ikke-vestlige indvandrere og efterkommere*		
		Glostrup	Klynge	Østdanmark	Glostrup	Klynge	Østdanmark
Dagpengemodtagere	103	14,4% (-8,0%)	3,6%	7,6%	5,9%	5,0%	5,3%
Jobklare kontant- og starthjælpsmodtagere	43	-12,2% (4,9%)	-5,9%	-10,9%	2,4%	2,1%	2,8%
Indsatsklare kontant- og starthjælpsmodtagere	74	19,4% (-3,9%)	-7,2%	6,2%	4,2%	3,3%	4,5%
Midlertidigt passive kontant- og starthjælpsmodtagere	39	8,3% (-4,9%)	14,1%	3,3%	2,2%	2,6%	2,3%
Introduktionsydelses- modtagere	1	- (-)	-12,5%	-14,0%	0,1%	0,9%	0,5%
Revalidender	4	0,0% (-33,3%)	-35,1%	-27,9%	0,2%	0,2%	0,2%
Forrevalidender	0	- (-)	-73,0%	-16,5%	0,0%	0,0%	0,0%
Sygedagpengemodtagere	24	-20,0% (-36,8%)	-4,0%	-6,6%	1,4%	2,4%	2,1%
Ledighedsydelses- modtagere	5	-28,6% (-37,5%)	20,6%	5,4%	0,3%	0,4%	0,3%
Personer i fleksjob	10	-9,1% (-9,1%)	2,9%	4,0%	0,6%	0,7%	0,4%
Førtidspensionister	119	-1,7% (-0,8%)	6,4%	4,8%	6,8%	12,0%	8,7%
I alt	422	3,7% (-7,0%)	1,8%	1,7%	24,0%	29,6%	27,3%
<i>Kommunens mål: 429 ikke-vestlige indvandrere og efterkommere på offentlig forsørgelse (fuldtidspersoner) i december 2011</i>							

Kilde: Jobindsats, Danmarks statistik, Beskæftigelsesplan for Glostrup 2011 og egne beregninger

*Befolkningstal er fra 1/4-2011 og inkluderer alle ikke-vestlige indvandrere og efterkommere m.l. 16-64 år. Aldersafgrænsningen vedrører udelukkende befolkningstallene, og ikke antallet af modtagere af offentlige forsørgelsesydelse

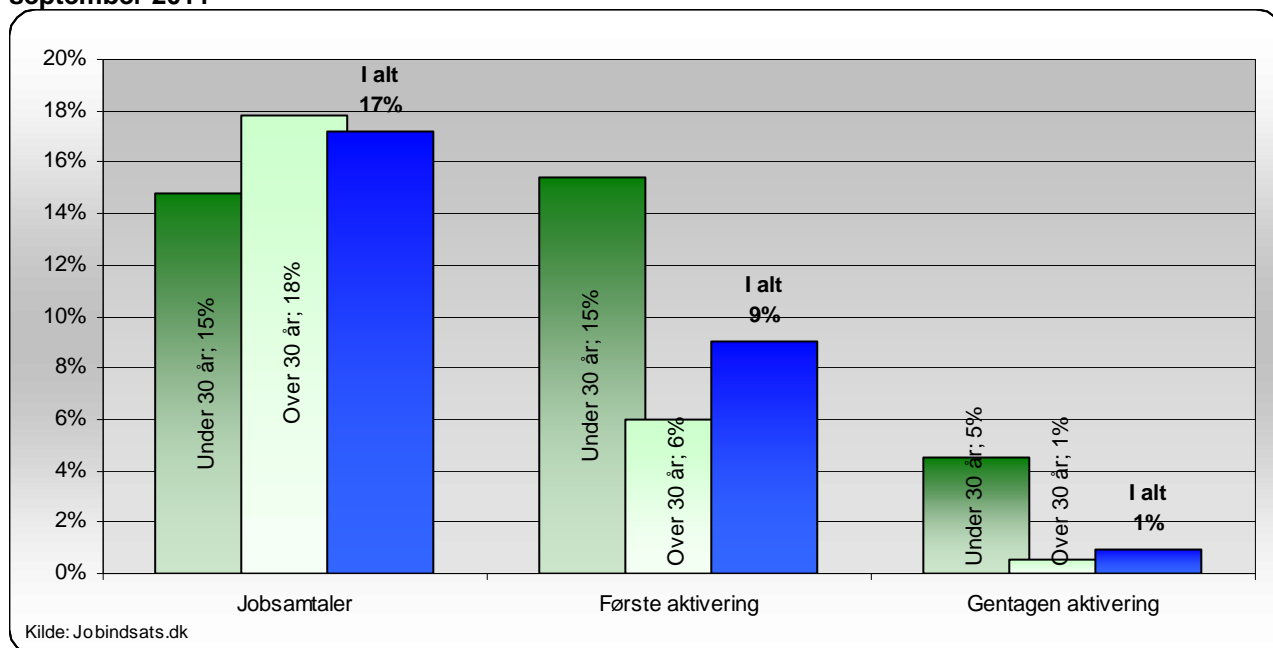
Note: Udviklingstallet i (parentes) viser udviklingen fra sidste dialogmøde. I dette tilfælde drejer det sig om udviklingen fra februar 2011

Figur 14. Andel af ikke-vestlige indvandrere og efterkommere på offentlig forsørgelse ift. alle forsørgelsesmodtagere og ikke-vestlige nydanskernes befolkningsandel (16-64 år), aug 2011

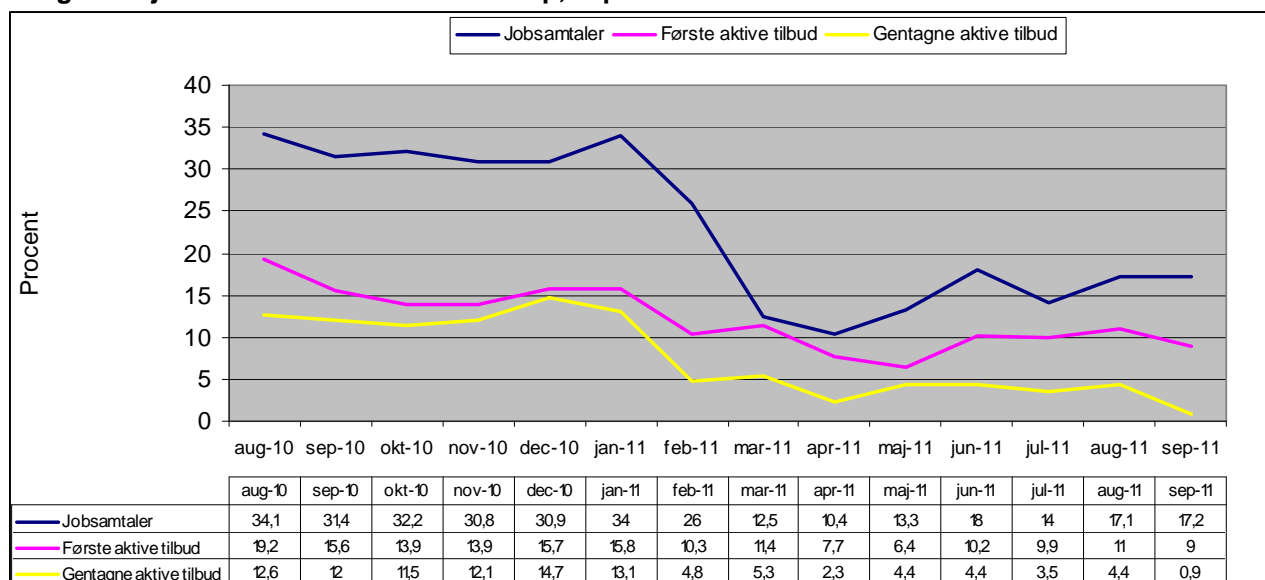


Indsats til tiden

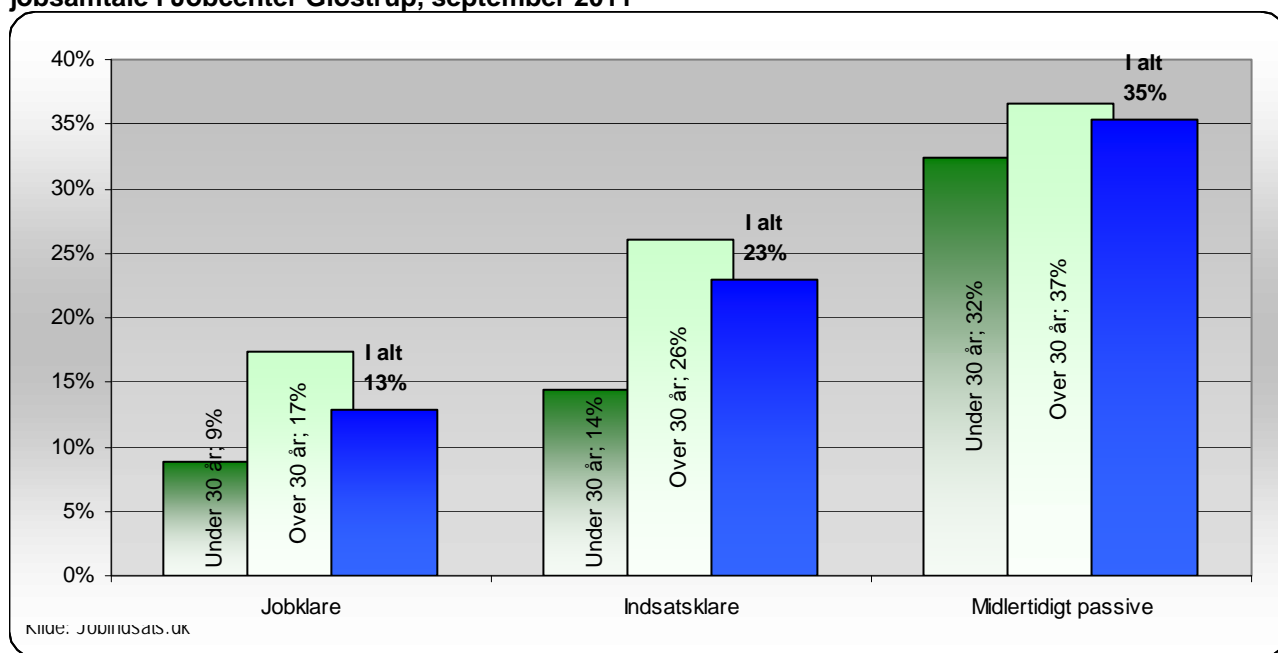
Figur 15. Andel af a-dagpengemodtagere, der ikke har modtaget rettidigt tilbud i Jobcenter Glostrup, september 2011



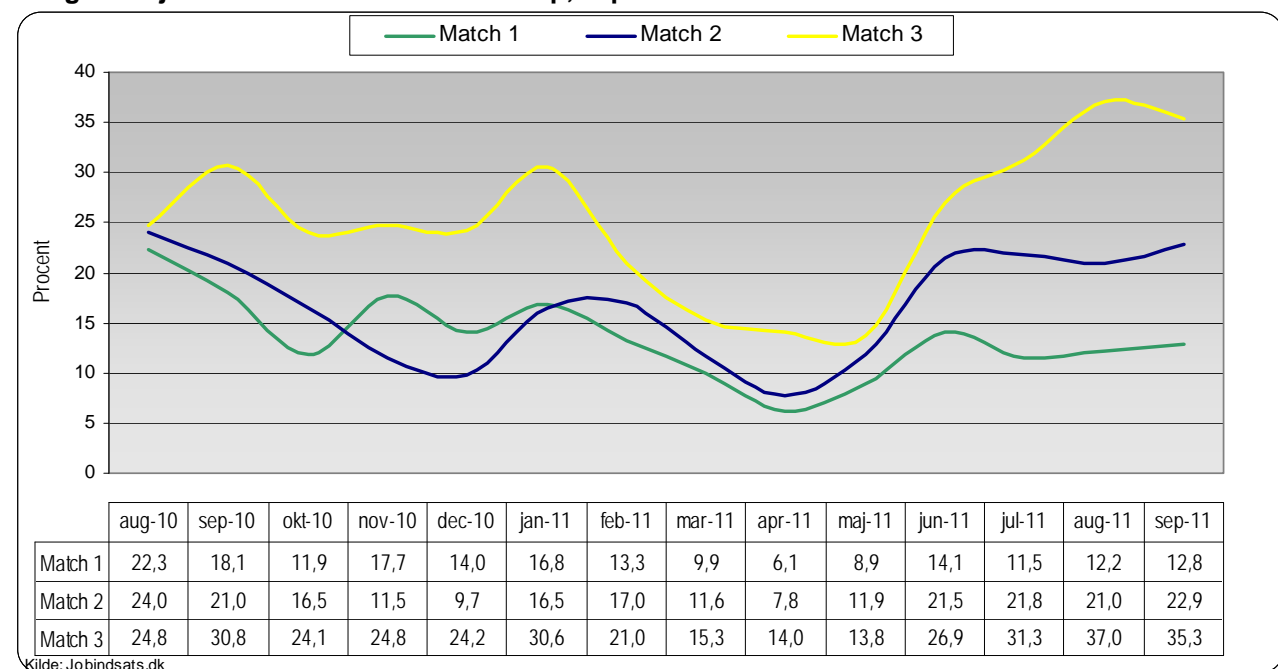
Figur 16. Udvikling i andelen af kontant- og starthjælpsmodtagere fordelt på matchkategori, der mangler en jobsamtale i Jobcenter Glostrup, september 2011



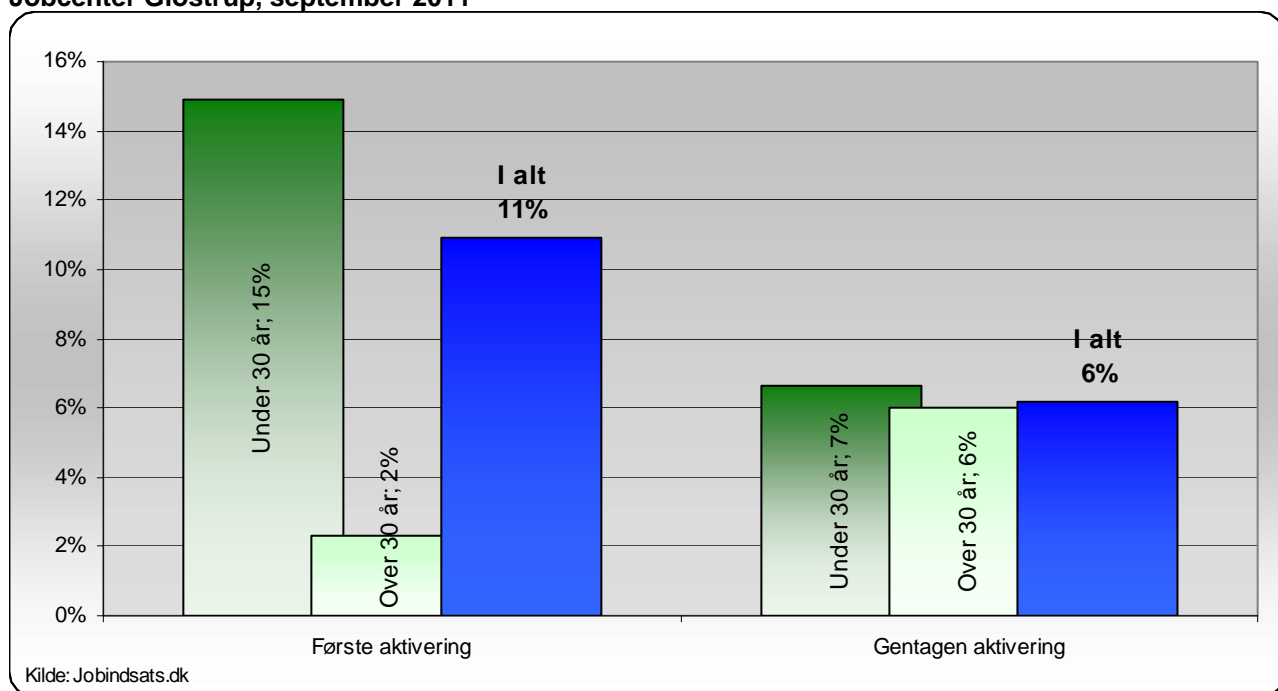
Figur 17. Andel af kontant- og starthjælpsmodtagere fordelt på matchkategori, der mangler en jobsamtale i Jobcenter Glostrup, september 2011



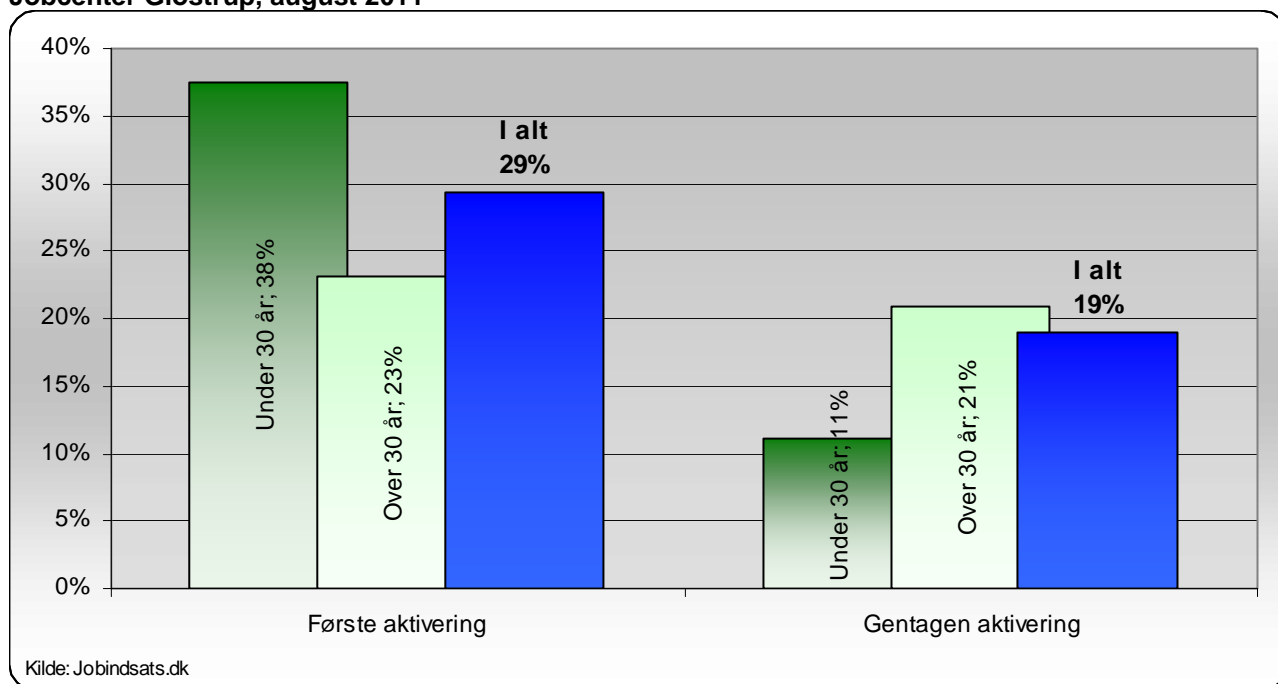
Figur 18. Udvikling i andelen af kontant- og starthjælpsmodtagere fordelt på matchkategori, der mangler en jobsamtale i Jobcenter Glostrup, september 2011



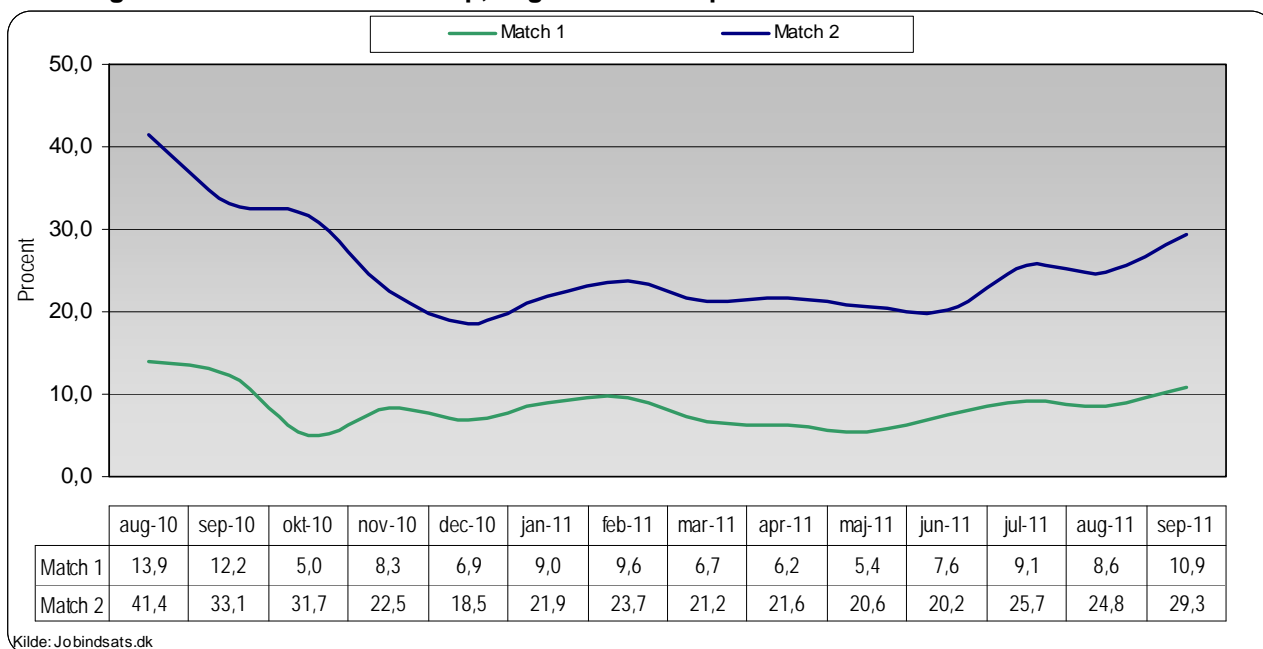
Figur 19. Andel af jobklare kontant- og starthjælpsmodtagere, der mangler et aktiveringstilbud i Jobcenter Glostrup, september 2011



Figur 20. Andel af indsatsklare kontant- og starthjælpsmodtagere, der mangler et aktiveringstilbud i Jobcenter Glostrup, august 2011

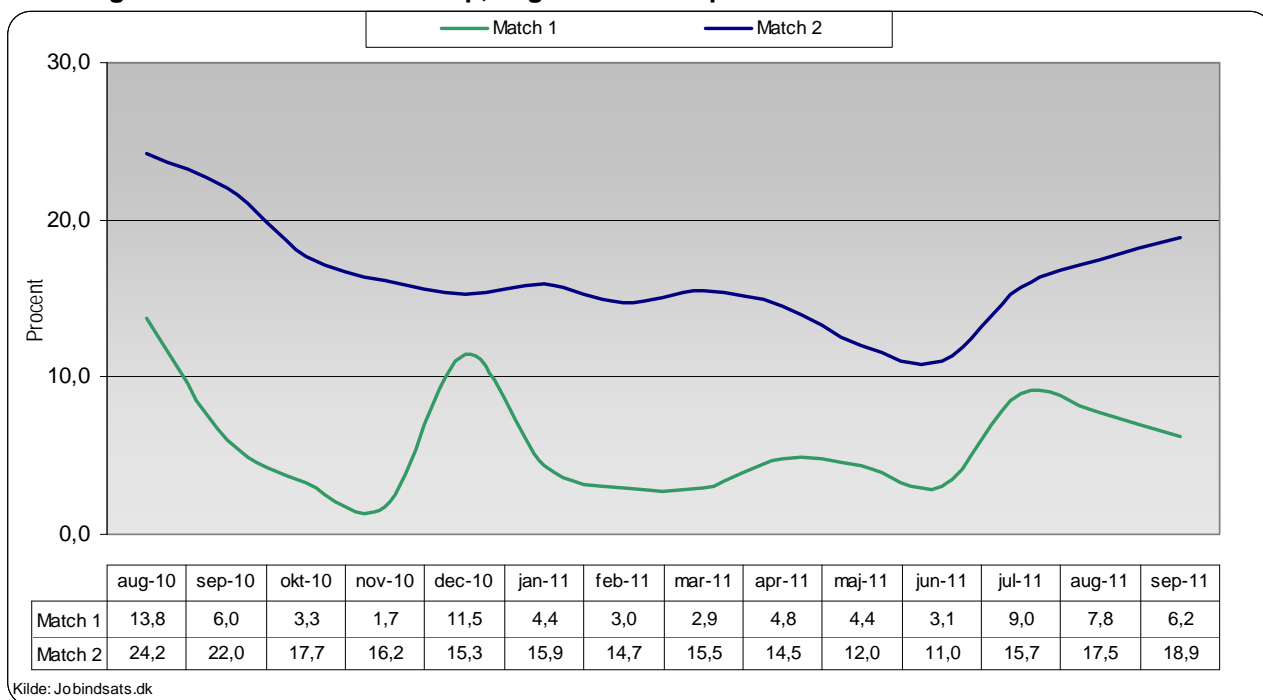


Figur 21. Udviklingen i andel af kontant- og starthjælpsmodtagere, der mangler første aktiveringstilbud i Jobcenter Glostrup, august 2010 – september 2011.



Kilde: Jobindsats.dk

Figur 22. Udviklingen i andel af kontant- og starthjælpsmodtagere, der mangler gentagen aktiveringstilbud i Jobcenter Glostrup, august 2010 – september 2011.



Kilde: Jobindsats.dk

Tabel 22. Aktiveringsgraden opgjort ydelseskategori - samt udviklingen ift. samme kvartal året før

Ydelsesgruppe	Aktiveringsgrad 3. kv. 2011			Udvikling i andel (%-point) 3. kv. 2010 - 3. kv. 2011		
	Glostrup	Klyngen	Østdanmark	Glostrup	Klyngen	Østdanmark
A-dagpengemodtagere	30,8	32,7	30,7	12,0	4,0	4,0
Jobklare kontant- og starthjælpsmodtagere	59,9	38,5	33,7	3,7	-3,3	-8,6
Indsatsklare kontant- og starthjælpsmodtagere	29,7	30,3	23,6	-0,3	-2,8	-4,1
Sygedagpengemodtagere ¹	4,4	33,1	26,6	-15,7	-8,3	-4,2

Kilde: Jobindsats.dk og egne beregninger, Aktiveringsgraden er udregnet som antallet af fuldtidsaktiverede (uden voksenelver fra ledighed), divideret med antallet af fuldtidspersoner på ydelsen.

¹Opgørelserne af sygedagpengemodtagere er fra juli 2011. Aktiveringsgraden er her beregnet som antallet af aktiveringsforløb set i forhold det samlede antal sygedagpengeforløb over 8 uger.

Tidlig indsats

Tabel 23. Andel af påbegyndte a-dagpenge- samt kontant og starthjælpsforløb i 2. kv 2011, hvor 1. jobsamtale er afholdt inden for 1. måned - samt udviklingen ift. samme periode året før.

Ydelsesgruppe	2. kv 2011			Udvikling i %-point		
	Glostrup	Klyngen	Østdanmark	Glostrup	Klyngen	Østdanmark
A-dagpengeforløb	20%	39%	32%	3,1 (0,0)	9,2	5,1
Kontant- og starthjælpsforløb Jobklar (match 1)	79%	79%	78%	5,7 (9,4)	10,3	6,5
Kontant- og starthjælpsforløb Indsatsklar (match 2)	36%	72%	69%	-13,6 (-27,2)	11,2	8,0
Kontant- og starthjælpsforløb Midlertidig passive (match 3)	75%	65%	65%	25,0 (11,4)	3,3	12,2
I alt (Antal personer)	(132)	(4.216)	(14.157)	48%*	29%*	18%*

Kilde: Jobindsats.dk

* Viser udviklingen af antal personer, i alt, i procent

Note: Udviklingstallet i (parentes) viser udviklingen fra sidste dialogmøde. I dette tilfælde drejer det sig om udviklingen fra 3. kvartal 2010

Tabel 24. Andel påbegyndte a-dagpenge- samt kontant og starthjælpsforløb i 2. kv 2011, hvor 1. aktiveringstilbud er modtaget inden 1. måned - samt udviklingen ift. samme periode året før.

Ydelsesgruppe	2. kv 2011			Udvikling i %-point 2. kv 2010 - 2. kv 2011		
	Glostrup	Klyngen	Østdanmark	Glostrup	Klyngen	Østdanmark
A-dagpengeforløb	8%	10%	8,8%	4,6 (2,0)	4,1	2,5
Kontant- og starthjælpsforløb Jobklar (match 1)	76%	54%	47%	4,5 (19,1)	-2,9	-2,2
Kontant- og starthjælpsforløb Indsatsklar (match 2)	18%	43%	31%	-16,8 (-18,2)	3,2	-2,4
I alt (Antal personer)	(101)	(1.871)	(6.012)	71%*	18%*	7%*

Kilde: Jobindsats.dk

* Viser udviklingen af antal personer, i alt, i procent

Note: Udviklingstallet i (parentes) viser udviklingen fra sidste dialogmøde. I dette tilfælde drejer det sig om udviklingen fra 3. kvartal 2010

Virksomhedsindsats

Tabel 25. Andel A-dagpengemodtagere, kontanthjælpsmodtagere match 1 og 2 samt sygedagpengemodtagere i virksomhedsrettede tilbud i Jobcenter Glostrup, 2. kv 2011 (fuldtidspersoner). Fordelt på type af tilbud.

Ydelsesgruppe	Andel i virksomhedsrettede tilbud						Delvis raskmelding	
	Privat løntilskud		Offentlig løntilskud		Virksomhedspraktik		Glostrup	Klyngen
	Glostrup	Klyngen*	Glostrup	Klyngen*	Glostrup	Klyngen*		
A-dagpengemodtagere	12,1%	14,9%	38,2%	31,2%	8,1%	16,0%		
Kontant- og starthjælp (match 1)	5,6%	10,5%	10,5%	11,1%	8,4%	33,0%		
Kontant- og starthjælp (match 2)	7,1%	4,1%	5,1%	3,0%	22,2%	29,4%		
Sygedagpengemodtagere	0,0%	0,8%	0,0%	1,4%	33,3%	45,3%	12,2%	14,3%

Kilde: Jobindsats.dk

* Jobcentrets egne forløb indgår i beregningen af klyngegensnittet.

Tabel 26. Udviklingen i antallet af A-dagpengemodtagere, kontanthjælpsmodtagere match 1 og 2 samt sygedagpengemodtagere i virksomhedsrettede tilbud i Jobcenter Glostrup, 2. kv 2010 - 2. kv 2011 (fuldtidspersoner). Fordelt på type af tilbud.

Ydelsesgruppe	Udvikling i virksomhedsrettede tilbud, 2. kv 2010- 2. kv 2011					
	Privat løntilskud		Offentlig løntilskud		Virksomhedspraktik	
	Glostrup	Klyngen*	Glostrup	Klyngen*	Glostrup	Klyngen*
A-dagpengemodtagere	40%	65%	187%	17%	75%	61%
Kontant- og starthjælp (match 1)	167%	51%	275%	145%	-56%	19%
Kontant- og starthjælp (match 2)	600%	50%	.	440%	100%	51%
Sygedagpengemodtagere	.	33%	.	18%	-83%	31%

Kilde: Jobindsats.dk

* Jobcentrets egne forløb indgår i beregningen af klyngegensnittet.

Selvforsørgelsesgrad

Tabel 27. Antal og selvforsørgelsesgrad af afsluttede aktiveringsforløb, dagpengemodtagere 4. kvrt 2010

Redskabstype	Jobcenter Glostrup	Klyngen	Østdanmark	
	Antal	Selvforsørgelsesgrad		
Vejledning og opkvalificering	32	19,7%	18,8%	17,9%
Privat ansættelse med løntilskud	5	29,0%	44,5%	43,4%
Offentlig ansættelse med løntilskud	3	14,8%	27,3%	27,1%
Virksomhedspraktik	3	2,0%	20,6%	14,3%
<i>Forløb i alt</i>	43	20,0%	23,5%	22,0%

Kilde: Jobindsats.dk og egne beregninger

Tabel 28. Antal og selvforsørgelsesgrad af afsluttede aktiveringsforløb, jobklare kontant- og starthjælpsmodtagere, 4. kvrt 2010

Redskabstype	Jobcenter Glostrup	Klyngen	Østdanmark	
	Antal	Selvforsørgelsesgrad		
Ordinære uddannelsesforløb	0	.	15,8%	13,8%
Øvrige forløb under 4 uger	0	.	.	.
Øvrige forløb over 4 uger	42	24,3%	24,3%	23,0%
Privat ansættelse med løntilskud	8	32,8%	40,5%	44,7%
Offentlig ansættelse med løntilskud	1	0,0%	18,1%	27,5%
Virksomhedspraktik	20	11,2%	23,0%	22,5%
<i>Forløb i alt</i>	71	21,2%	26,3%	24,7%

Kilde: Jobindsats.dk og egne beregninger

Tabel 29. Antal og selvforsørgelsesgrad af afsluttede aktiveringsforløb, indsatsklare kontant- og starthjælpsmodtagere, 4. kvrt 2010

Redskabstype	Jobcenter Glostrup	Klyngen	Østdanmark	
	Antal	Selvforsørgelsesgrad		
Ordinære uddannelsesforløb	2	1,4%	5,6%	6,4%
Øvrige forløb under 4 uger	0	.	.	.
Øvrige forløb over 4 uger	67	8,5%	8,7%	6,5%
Privat ansættelse med løntilskud	0	.	43,5%	38,0%
Offentlig ansættelse med løntilskud	0	.	19,1%	31,3%
Virksomhedspraktik	21	4,9%	9,5%	7,1%
<i>Forløb i alt</i>	90	7,5%	9,5%	7,3%

Kilde: Jobindsats.dk og egne beregninger