



Beskæftigelsesregion  
Hovedstaden & Sjælland

# Resultater af beskæftigelsesindsatsen

## Jobcenter Albertslund

### 4. status 2011



November 2011

# INDHOLDSFORTEGNELSE

1. SAMMENFATNING	1
2. RESULTATERNE AF INDSATSEN I JOBCENTER ALBERTSLUND	1
2.1 Status på de 4 ministermål	2
3. TVÆRGÅENDE UDFORDRINGER	2
3.1 Sammenfatning	2
3.2 Den stigende ledighed - langtidsledigheden	3
3.3 Indsatsen for unge på offentlig forsørgelse – herunder midlertidigt passive	4
3.4 Indsats til tiden	4
BILAG	5

## 1. SAMMENFATNING

Det er i det forgangne år fra september 2010 til september 2011 lykkedes at nedbringe antallet af personer på offentlig forsørgelse i Albertslund (ministermål 2). På trods af at det ikke kan læses på udviklingen for hele året, har der siden januar 2011 – i en periode med fortsat stigende ledighed – været en positiv udvikling i de øvrige ministermål.

Albertslund har på mange måder store udfordringer. Albertslund har højere andele end klyngen, fsva. andelen af arbejdsstyrken i arbejdskraftreserven, andelen af personer på permanent forsørgelse, og andelen af unge på offentlig forsørgelse. Kun andelen af ikke-vestlige indvandrere og efterkommere på offentlig forsørgelse er lavere i Albertslund end i klyngen.

Det relativt høje ledighedsniveau er en udfordring for Albertslund især langtidsledigheden for kontant- og starthjælpsmodtagere.

Det anbefales, at have fokus på den stigende ledighed indenfor FOA og PMF's område, at fastholde en høj tidlig indsats, at fortsætte projektet med flere og tidlige samtaler for nyledige dagpengemodtagere samt generelt at have fokus på effekten af tilbud.

Også den stigende gruppe af unge midlertidig passive kontant- og starthjælpsmodtagere under 30 år er en udfordring.

Det er afgørende, at alle midlertidigt passive kontant- og starthjælpsmodtagere tilbydes en aktiv indsats så hurtigt som muligt, dvs. den nødvendige indsats for at gøre dem klar til en uddannelses- og/eller beskæftigelsesrettet indsats. Dette for at imødegå at de midlertidigt passive, herunder de unge, med tiden ender på permanente forsørgelsesyndelser, som fx førtidspension. Der kan med fordel overvejes nye metoder, redskabsbrug og evt. styrket samarbejde ml. forvaltninger – også ift. de helt unge.

Rettidigheden, som har udviklet sig positivt gennem de senere år, har udviklet sig negativt i løbet af 2011, når det gælder aktivering af kontant- og starthjælpsmodtagere. Jobcentret bør derfor være opmærksom på dette.

## 2. RESULTATERNE AF INDSATSEN I JOBCENTER ALBERTSLUND

### - 4. status 2011

Notatet beskriver Jobcenter Albertslunds resultater af indsatsen baseret på:

- Den seneste resultatoversigt
- Jobindsats.dk
- Aktuelle ledighedstal, jf. beskæftigelsesregionens hjemmeside

Der sammenlignes i notatet med jobcentergennemsnit i Beskæftigelsesregion Hovedstaden & Sjælland (benævnt som Østdanmark) samt klyngen, hvor følgende jobcentre – udover Jobcenter Albertslund - indgår: København, Århus, Odense, Aalborg, Brøndby og Fredericia.

## 2.1 Status på de 4 ministermål

Jobcenter Albertslund har fra september 2010 til september 2011 haft en positiv udvikling i 1 af de fire ministermål (permanent forsørgede). Derudover er den stigning i arbejdskraftreserven, som vi har set det seneste år, aftaget gennem de seneste måneder, og der har været et fald på over 10 pct. siden januar 2011.

Dog er antallet af unge under 30 på offentlig forsørgelse steget mere i Albertslund end i klyngen og i Østdanmark i perioden september 2010-september 2011. Det samme gælder ikke-vestlige indvandrere og efterkommere på offentlig forsørgelse.

På alle områderne har Albertslund et sværere udgangspunkt end klyngen (undtagen andelen af ikke-vestlige indvandrere på overførselsindkomst, jf. tabel 14).

Albertslund er dog inde i en positiv udvikling. Udviklingen har på stort set alle mål har været positiv/stort set uændret siden sidste dialogmøde (januar data). Det bemærkes dog, at gruppen af permanent forsørgede er uændret, når der ses på den seneste opdatering (oktober), jf. tabel 15.

Niveauet i september 2011 ligger under Albertslunds mål for december 2011 på 2 ud af de 4 mål (målene vedr. arbejdskraftreserven og borgere på permanent forsørgelse).

### Oversigt over resultater for ministermål i 2011

Albertslund	Antal september 2011	Ændring i % sept. 10-sept. 11 (jan. 2011-sept. 2011)	Jobcentrets mål dec. 2011
Arbejdskraftreserven	786	3% (-11%)	817
Borgere på permanent forsørgelse	1.494	-1% (-1%)	1.545
Unge under 30 år på offentlig forsørgelse	685	4,1% (-1,7)	639
Ikke-vestlige på offentlig forsørgelse	1.168	3,3% (0,1%)	1.104

Kilde: jobindsats

## 3. TVÆRGÅENDE UDFORDRINGER

### 3.1 Sammenfatning

Jobcenter Albertslunds tværgående udfordringer drejer sig om:

1. Den stigende ledighed – langtidsledigheden
2. En stigende gruppe unge på offentlig forsørgelse, der er midlertidigt passive (match 3)
3. Indsats til tiden

### 3.2 Den stigende ledighed - langtidsledigheden

Albertslund kommune har en højere bruttoledighed end Østdanmark og har siden september 2010 oplevet en stigning i ledigheden fra 7,6 til 7,9 pct., hvor Østdanmark har ligget på ca. 5,9 pct. (stort set uændret).

Det skyldes en stigende ledighed blandt kvinderne og især kvinder ml. 30-49 år. Kvindernes ledighed er nu højere end mændenes. Der er samtidig sket en stigning i ledigheden indenfor a-kasserne FOA og PMF, hvilket kan tyde på, at den højere ledighed er sket for kvinder inden for social og sundhed samt pædagogmedhjælper faget.

For mænds vedkommende har der derimod været et lille fald i ledigheden fra 7,9 pct. til 7,6 pct. Det er ledigheden for 40-59 årige, der falder. Samtidig er der et sket et fald inden for industri og byggefagenes a-kasse, især blandt 3F's medlemmer.

Det er beskæftigelsesregionens vurdering, at det relativt høje ledighedsniveau er en udfordring for Albertslund især langtidsledigheden for kontant- og starthjælpsmodtagere. Antallet af kontanthjælpsmodtagere i arbejdskraftreserven er procentuelt steget mere i Albertslund end i klyngen.

Der har samtidig været et fald i antallet af dagpengemodtagere i arbejdskraftreserven siden sidste dialogmøde (data januar 2011, tabel 2). Samlet set er faldet i arbejdskraftreserven i løbet af 2011 større end faldet i bruttoledigheden, figur 4. Tilgangen til gruppen i det forgangne år, har dog fortsat været større end afgang.

Der er således tegn på en positiv udvikling i arbejdskraftreserven for dagpengemodtagere i 2011 samtidig med en stigende ledighed.

Der kan være tegn på, at forsøget med flere og tidlige samtaler for nyledige dagpengemodtagere, som blev igangsat i januar 2011, er på vej til at vise resultater. Datakørsler fra forsøget tyder på, at der for nyledige – 13. uger efter 1. ledighedsdag – er højere effekter af indsatsen end klyngen, især for unge under 30 år (tabel 11-14).

Derudover anvender jobcentret i højere grad virksomhedsrettede tilbud for gruppen af jobklare kontant- og starthjælpsmodtagere end tidligere (tabel 28), med generelt højere "effekter" heraf.

Albertslund har dog stadig en højere andel af langtidsledige end klyngen, og gruppen af langtidsledige kontant- og starthjælpsmodtagere har været stigende inden for det seneste år (tabel 8), herunder gruppen af unge, jf. også nedenfor.

Jobcentret bør have fokus på den stigende ledighed indenfor FOA og PMF's område, fastholde en høj tidlig indsats, fortsætte projektet med flere samtaler for nyledige samt have fokus på effekten af tilbud.

Det kan endvidere overvejes at udvide målgruppen for projektet med flere og tidlige samtaler til nyledige (kontanthjælpsmodtagere over 30 år, match 1).

### 3.3 Indsatsen for unge på offentlig forsørgelse – herunder midlertidigt passive

Gruppen af unge under 30 år på offentlig forsørgelse udgør i Albertslund 13,2 pct. mod 9,0 pct. i gruppen af sammenlignelige jobcentre. De største grupper er kontanthjælpsmodtagere og dagpengemodtagere, der er klar til at tage et job eller modtage en indsats fra jobcentret (match 1-2)

Gruppen af unge midlertidig passive kontanthjælpsmodtagere (match 3) er stigende. Hvor antallet af midlertidige passive generelt set er uændret i Albertslund ift. for et år siden, er antallet steget for gruppen af unge under 30 år med 40 pct. i perioden september 2010-september 2011. Der er samtidig tale om en stigning på 56 pct. siden sidste dialogmøde (data januar 2011, tabel 18).

Unge 16-24 årige udgør over 60 pct. af gruppen.

Det er afgørende, at jobcentret har fokus på en tidlig indsats, når de unge kommer i jobcentret, dvs. både samtaler og aktivering. Hvor de fleste i kontakt med jobcentret får tilbud og samtaler inden for en måned, da får de unge under 30 år systematisk dette i mindre grad end de over 30 årige. Denne andel har været stigende i 2011.

Det er afgørende, at jobcentret fortsat har fokus på, at unge så vidt muligt skal i uddannelse for at sikre de bedst mulige beskæftigelsesmuligheder på sigt. Derudover er det generelt vigtigt, at alle midlertidigt passive kontant- og starthjælpsmodtagere tilbydes en aktiv indsats så hurtigt som muligt, dvs. den nødvendige social- og sundhedsfaglige indsats for at gøre dem klar til en uddannelses- og/eller beskæftigelsesrettet indsats. Dette for at imødegå, at midlertidigt passive, herunder de unge, med tiden ender på permanente forsørgelsesydelse, som fx førtidspension.

Der kan med fordel overvejes nye metoder, redskabsbrug og evt. styrket samarbejde ml. forvaltninger – også ift. de helt unge.

### 3.4 Indsats til tiden

Albertslund har generelt arbejdet på at sikre en bedre rettidighed gennem de senere år. Rettidigheden har dog udviklet sig negativt i løbet af 2011, når det gælder aktivering af kontant- og starthjælpsmodtagere.

Status vedr. manglende rettidighed er, pr. september 2011:

- 27 pct. af indsatsklare kontant- og starthjælpsmodtagere mangler aktiveringstilbud (1. tilbud)
- 26 pct. af indsatsklare kontant- og starthjælpsmodtagere mangler aktiveringstilbud (gentagen tilbud)

Det er samtidig bemærkelsesværdigt, at "rettidigheden" vedr. både samtaler og aktivering systematisk er lavere for unge under 30 år end øvrige grupper, figur 14-17. Jobcentret bør fortsat være opmærksom på at sikre rettidigheden.

# INDHOLDSFORTEGNELSE

## BILAG

RESULTATOVERSIGT	8
MÅLGRUPPEN	9
Tabel 1. Personer på midlertidige ydelser i Albertslund Kommune - samt udviklingen ift. samme måned året før	9
ARBEJDSKRAFTRESERVEN	10
Figur 1. Arbejdskraftreservens andel af arbejdsstyrken, september 2011	10
Tabel 2. Arbejdskraftreserven opgjort på ydelseskategori - samt udviklingen ift. samme måned året før	10
Figur 2. Udviklingen i arbejdskraftreserven, indekseret (jan. 2009 = 100)	11
Figur 3. Udviklingen i arbejdskraftreserve - opgjort på forsørgelseskategori i Albertslund Kommune	11
Figur 4. Udviklingen i arbejdskraftreserve, antal ledighedsberørte og antal bruttoledige (fuldtidspersoner), Albertslund Kommune, indekseret (jan. 2009 = 100)	12
Tabel 3. Arbejdskraftreserven fordelt på køn, etnicitet og ydelseskategori - samt udvikling ift. samme måned året før	12
Tabel 4. Personer til- og afgangt arbejdskraftreserven i juli 2011, samt ændring i forhold til året før i Jobcenter Albertslund og Østdanmark	12
Tabel 5. Andel af personer til- og afgangt arbejdskraftreserven ift. den samlede arbejdskraftreserve i Jobcenter Albertslund og Østdanmark, juli 11	13
Tabel 6. Afgangen fra arbejdskraftreserven i juli 2011, i Jobcenter Albertslund og Østdanmark, opgjort på ydelseskategori og afgangårsag	13
Tabel 7. Arbejdskraftreserven fordelt på a-kassegrupper og a-kasser	14
Tabel 8. Langtidsledige a-dagpengemodtagere og jobklare kontant- og starthjælpsmodtagere - samt udviklingen ift. samme måned året før.	15
Tabel 9. Langtidsledige unge a-dagpengemodtagere og jobklare kontant- og starthjælpsmodtagere - samt udviklingen ift. samme måned året før	15
Tabel 10. Andel personer (fordelt på etnicitet), som har modtaget kontant- eller starthjælpsydelse i mere end 40 uger - samt udvikling i antal ift. samme måned året før	15
Figur 5. Udvikling i langtidsledige <sup>1</sup> a-dagpengemodtagere, indekseret (jan. 2009 = 100)	15
Figur 9. Andel af borgere på permanente ydelser i forhold til befolkningen (16-64 år), september 2011	19
Tabel 15. Personer på permanente ydelser i Albertslund Kommune - samt udviklingen ift. samme måned året før	19
Figur 10. Udviklingen i borgere på permanente ydelser - opgjort på forsørgelseskategori i Albertslund Kommune og Klynge 1, indekseret (jan. 2009 = 100)	20
Figur 11. Udvikling i antallet af påbegyndte forløb med permanente ydelser i det seneste år i Albertslund Kommune	20
Tabel 16. Sygedagpengeforløb over 26 uger og 52 uger - samt udviklingen ift. samme måned året før, aug 11	21

Tabel 17. Indsatsklare og midlertidigt passive kontant- og starthjælpsmodtagere, som har været på ydelsen i mindst 40 uger - samt udviklingen ift. samme måned året før.	21
Figur 12. Udviklingen i antal sygefraværersforløb over 26 uger, indekseret (jan. 2009 = 100)	21
Figur 13. Sygefraværets andel af arbejdsstyrken, sep 2011	22
<b>UNGE PÅ OVERFØRSELSINDKOMST</b>	<b>23</b>
Figur 14. Unge modtagere af overførselsindkomst, andel af alle 16-29-årige, sep 11	23
Tabel 18. Modtagere af overførselsindkomst under 30 år (fuldtidspersoner) opgjort på ydelseskategori - samt udviklingen ift. samme måned året før.	24
Tabel 19. Modtagere af overførselsindkomst 25 - 29 årige (fuldtidspersoner) opgjort på ydelseskategori - samt udviklingen ift. samme måned året før.	25
Tabel 20. Modtagere af overførselsindkomst 16 - 24 årige (fuldtidspersoner) opgjort på ydelseskategori - samt udviklingen ift. samme måned året før.	26
Figur 15. Udviklingen i ydelsesmodtagere under 30 år (fuldtidspersoner), indekseret (jan. 2009 = 100)	26
Figur 16. Udviklingen i ydelsesmodtagere under 30 år (fuldtidspersoner) opgjort på ydelseskategori, indekseret (jan. 2009 = 100)	27
<b>NYDANSKERE PÅ OVERFØRSELSINDKOMST</b>	<b>28</b>
Tabel 21. Udvikling i ministermål 4 - begrænsning af antal ikke-vestlige indvandrere og efterkommere på offentlig forsørgelse, sep 10 - sep 11	28
Figur 17. Andel af ikke-vestlige indvandrere og efterkommere på offentlig forsørgelse ift. alle forsørgelsesmodtagere og ikke-vestlige nydanskere's befolkningsandel (16-64 år), sep 2011	29
<b>INDSATS TIL TIDEN</b>	<b>30</b>
Figur 18. Andel af a-dagpengemodtagere, der ikke har modtaget rettidigt tilbud i Jobcenter Albertslund, september 2011	30
Figur 19. Andel af kontant- og starthjælpsmodtagere fordelt på matchkategori, der mangler en jobsamtale i Jobcenter Albertslund, oktober 2011	30
Figur 20. Andel af jobklare kontant- og starthjælpsmodtagere, der mangler et aktiveringstilbud i Jobcenter Albertslund, oktober 2011	31
Figur 21. Andel af indsatsklare kontant- og starthjælpsmodtagere, der mangler et aktiveringstilbud i Jobcenter Albertslund, oktober 2011	31
Figur 22. Andel personer, der mangler en rettidig jobsamtale, kontant- og starthjælpsmodtagere i Jobcenter Albertslund	32
Figur 23. Andel personer der mangler et rettidigt første aktiveringstilbud, kontant- og starthjælpsmodtagere i Jobcenter	32
Figur 24. Andel personer der mangler et rettidigt gentagen aktiveringstilbud for kontant- og starthjælpsmodtagere i Jobcenter Albertslund	33
Tabel 22. Aktiveringsgraden opgjort ydelseskategori - samt udviklingen ift. samme kvartal året før	34

<b>TIDLIG INDSATS</b>	<b>35</b>
Tabel 23. Andel af påbegyndte a-dagpenge- samt kontant og starthjælpsforløb i 2. kv 2011, hvor 1. jobsamtale er afholdt inden for 1. måned - samt udviklingen ift. samme periode året før.	35
Tabel 24. Andel påbegyndte a-dagpenge- samt kontant og starthjælpsforløb i 2. kv 2011, hvor 1. aktiveringstilbud er modtaget inden 1. måned - samt udviklingen ift. samme periode året før.	35
Figur 25. Udvikling i andel af påbegyndte a-dagpengeforløb med 1. jobsamtale inden 1. måned, Jobcenter Albertslund og Østdanmark, jan 09 - jul 11	36
Figur 26. Udvikling i andel af påbegyndte kontant- og starthjælpsmodtagerforløb med 1. jobsamtale inden 1 måned, Jobcenter Albertslund og Østdanmark, jan 09 - jul 11	36
<b>VIRKSOMHEDSINDSATS</b>	<b>37</b>
Tabel 25. Andel A-dagpengemodtagere, kontanthjælpsmodtagere match 1 og 2 samt sygedagpengemodtagere i virksomhedsrettede tilbud i Jobcenter Albertslund, 3. kv 2011(fuldtidspersoner). Fordelt på type af tilbud.	37
Tabel 26. Udviklingen i antallet af A-dagpengemodtagere, kontanthjælpsmodtagere match 1 og 2 samt sygedagpengemodtagere i virksomhedsrettede tilbud i Jobcenter Albertslund, 3. kv 2010 - 3. kv 2011(fuldtidspersoner). Fordelt på type af tilbud.	37
<b>SELVFORSØRGELSESGRAD</b>	<b>38</b>
Tabel 27. Antal og selvforsørgelsesgrad af afsluttede aktiveringsforløb*, dagpengemodtagere 4. kv 2010	38
Tabel 28. Antal og selvforsørgelsesgrad af afsluttede aktiveringsforløb*, jobklare kontant- og starthjælpsmodtagere, 4. kv 2010	38
Tabel 29. Antal og selvforsørgelsesgrad af afsluttede aktiveringsforløb*, indsatsklare kontant- og starthjælpsmodtagere, 4. kv 2010	38

# Resultatoversigt - Albertslund



Ministerens mål	Periode	Niveau		Udvikling		Sammenligning	
		Antal		ift. måneden før, pct.	ift. samme måned året før, pct.	Bedste udvikling i klyngen ift. året før, pct.	Gnsn. udvikling i klyngen ift. året før, pct.
<b>Arbejdskraftreserven</b>	<b>Sep 2011</b>	<b>786</b>		<b>-2</b>	<b>3</b>	<b>-2</b>	<b>-1</b>
A-dagpenge	Sep 2011	514		-4	2	-2	3
Kontant- og starthjælp	Sep 2011	272		1	5	-23	-11
<b>Permanente forsørgelsesordninger</b>	<b>Sep 2011</b>	<b>1.494</b>		<b>-0</b>	<b>-1</b>	<b>-4</b>	<b>1</b>
Tilgang til permanente forsørgelsesordninger <sup>1</sup>	Sep 2011	83		6	-18	-37	-10
<b>Unge under 30 år</b>	<b>Sep 2011</b>	<b>684</b>		<b>-1</b>	<b>4</b>	<b>-6</b>	<b>2</b>
<b>Ikke-vestlige indvandrere og efterkommere</b>	<b>Sep 2011</b>	<b>1.167</b>		<b>4</b>	<b>3</b>	<b>-0</b>	<b>1</b>
Forsørgelsesgrupper	Periode	Niveau		Udvikling		Sammenligning	
		Antal		ift. måneden før, pct.	ift. samme måned året før, pct.	Bedste udvikling i klyngen ift. året før, pct.	Gnsn. udvikling i klyngen ift. året før, pct.
<b>Forsørgede i alt (sum af alle fuldtidspersoner nedenfor)</b>		<b>3.737</b>		<b>2</b>	<b>2</b>	<b>-2</b>	<b>-1</b>
<b>Jobklar - fuldtidspersoner</b>		<b>1.326</b>		<b>4</b>	<b>1</b>	<b>-9</b>	<b>-2</b>
A-dagpenge	Sep 2011	709		6	5	-3	1
Kontant- og starthjælp	Sep 2011	375		1	-2	-19	-10
Sygedagpenge	Sep 2011	214		6	-5	-30	-8
Revalidering	Sep 2011	2		-16	-57	-31	-17
Ledighedsydelse	Sep 2011	27		12	-11	-6	7
<b>Indsatsklar - fuldtidspersoner</b>		<b>579</b>		<b>0</b>	<b>6</b>	<b>-14</b>	<b>6</b>
Kontant- og starthjælp	Sep 2011	429		-3	11	-7	9
Sygedagpenge	Sep 2011	76		19	-25	-64	-3
Revalidering	Sep 2011	58		6	24	-24	-9
Ledighedsydelse	Sep 2011	16		2	31	-66	49
<b>Midlertidigt passive - fuldtidspersoner</b>		<b>360</b>		<b>-2</b>	<b>5</b>	<b>-23</b>	<b>-4</b>
Kontant- og starthjælp	Sep 2011	238		3	-0	-10	8
Sygedagpenge	Sep 2011	109		-10	17	-40	-21
Ledighedsydelse	Sep 2011	13		-7	30	-35	33
<b>Forrevalidering - fuldtidspersoner</b>	<b>Sep 2011</b>	<b>12</b>		<b>33</b>	<b>33</b>	<b>-45</b>	<b>-7</b>
<b>Introduktionsydelse - fuldtidspersoner</b>	<b>Sep 2011</b>	<b>7</b>		<b>1</b>	<b>19</b>	<b>-8</b>	<b>13</b>
<b>Fleksjob - fuldtidspersoner</b>	<b>Sep 2011</b>	<b>209</b>		<b>-0</b>	<b>-3</b>	<b>-5</b>	<b>4</b>
<b>Førtidspension - fuldtidspersoner</b>	<b>Okt 2011</b>	<b>1.235</b>		<b>0</b>	<b>0</b>	<b>-5</b>	<b>-1</b>
<b>Ukendt match – fuldtidspersoner<sup>2</sup></b>		<b>9</b>		<b>-6</b>	<b>-24</b>	<b>-83</b>	<b>-40</b>
Indsatsen	Periode	Niveau		Udvikling		Sammenligning	
		Procent		ift. måneden før, pct. point	ift. samme måned året før, pct. point	Høj/laveste niveau i klyngen i samme måned, pct.	Gnsn. niveau i klyngen i samme måned, pct.
<b>Aktiveringsgrad i alt</b>		<b>30</b>		<b>2</b>	<b>1</b>	<b>32</b>	<b>29</b>
A-dagpenge	Sep 2011	31		2	3	33	30
Kontant- og starthjælp, jobklar	Sep 2011	35		-1	-6	40	28
Kontant- og starthjælp, indsatsklar	Sep 2011	23		1	-7	35	23
<b>Opfyldelse af minimumskrav</b>							
Manglende jobsamtaler - a-dagpenge	Sep 2011	5		-1	-0	3	10
Manglende jobsamtaler - kontant- og starthjælp	Sep 2011	5		-1	-3	3	8
Manglende aktive tilbud - a-dagpenge	Sep 2011	4		-2	-7	3	9
Manglende aktive tilbud - kontant- og starthjælp	Sep 2011	19		0	1	10	17

Kilde: Jobindsats.dk

Anm.: Antallet af fuldtidspersoner for den viste periode vil generelt være undervurderet som følge af efterregistreringer. Det vil især være tilfældet for sygedagpenge- og a-dagpengemålingerne, hvor antallet af fuldtidspersoner ved den efterfølgende opdatering typisk vil stige med omkring 5-6 procent.

1: Tilgang til permanente forsørgelsesordninger viser tilgangen de seneste 12 måneder (inkl. den anførte måned). Hvis den anførte måned f.eks. er januar 2011, viser målingen tilgangen i perioden februar 2010 - januar 2011.

2: Forsørgelsesgruppen *Ukendt match - fuldtidspersoner* indeholder modtagere af kontant- og starthjælp, sygedagpenge, revalideringsydelse og ledighedsydelse, der endnu ikke er blevet matchet.

# Målgruppen

**Tabel 1. Personer på midlertidige ydelser i Albertslund Kommune - samt udviklingen ift. samme måned året før**

Albertslund Kommune	Fuldtids- personer <sup>1</sup>	Andel af befolkningen <sup>2</sup>	Udvikling okt 2010 - okt 2011		
			Albertslund	Klyngen	Østdanmark
	oktober 2011				
- Dagpengemodtagere*	709	4,0%	5% (-6%)	1%	-2%
- Kontant- og starthjælpsmodtagere (match 1)	392	2,2%	2% (2%)	-9%	-6%
- Kontant- og starthjælpsmodtagere (match 2)	435	2,4%	10% (-5%)	8%	9%
- Kontant- og starthjælpsmodtagere (match 3)	246	1,4%	0% (21%)	11%	8%
- Personer på introduktionsydelse	7	0,0%	40% (40%)	12%	20%
- Personer på sygedagpenge*	403	2,3%	-5% (-21%)	-12%	-11%
- Personer på revalideringsydelse	61	0,3%	24% (2%)	-13%	-18%
<b>- I alt</b>	<b>2253</b>	<b>12,6%</b>	<b>3% (-5%)</b>	<b>-1%</b>	<b>-2%</b>

Kilde: Jobindsats.dk, Danmarks statistik og egne beregninger

1. Opgørelserne af antal fuldtidspersoner er inkl. aktiverede

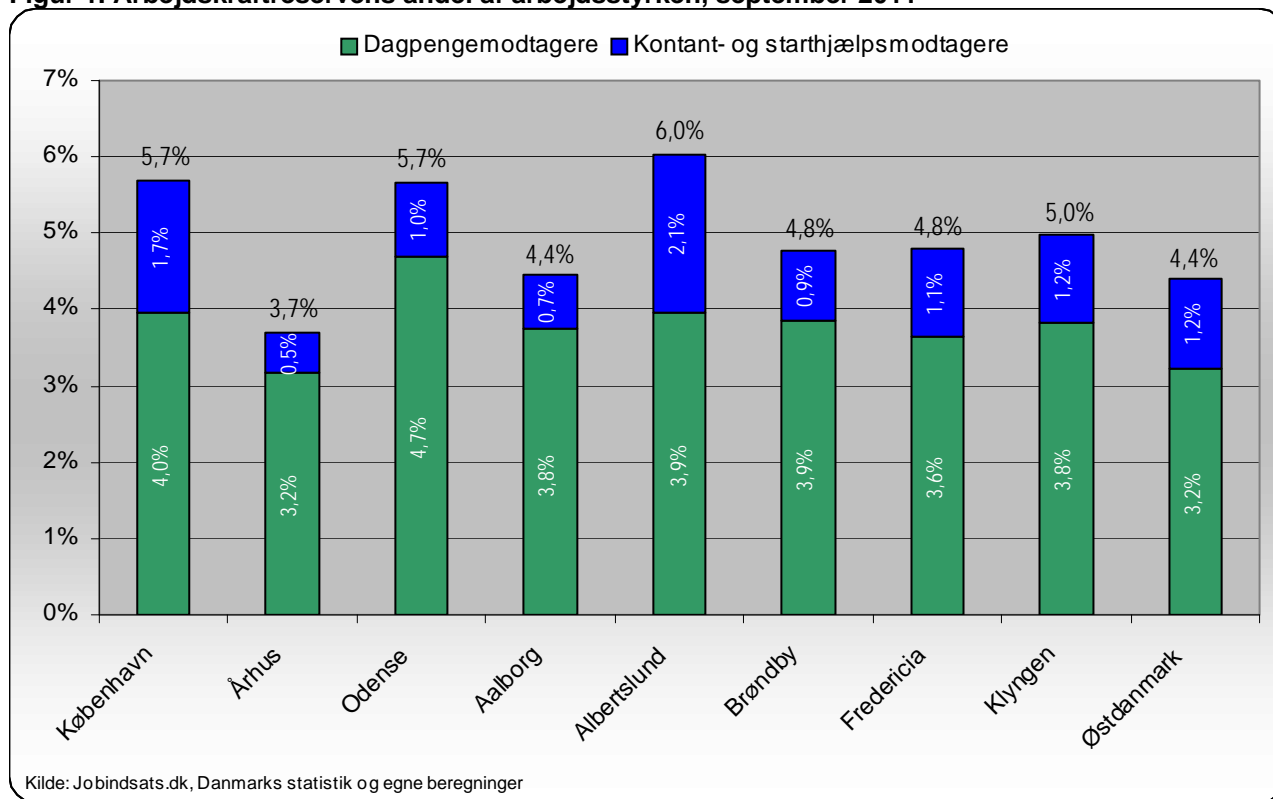
2. Bemærk, at målgruppeandelene beregnes ved anvendelse af kommunens befolkningsgrundlag (16-64 år) og dermed adskiller sig fra metoden, hvormed kommunens arbejdsløshedsprocent beregnes (hvor arbejdsstyrken anvendes). Det anvendte befolkningstal er fra 4kvt2011

Note: Udviklingstallet i (parentes) viser udviklingen fra sidste dialogmøde. I dette tilfælde drejer det sig om udviklingen fra februar 2011

\* Tallene for dagpenge- og sygedagpengemodtagere er fra september 2011

# Arbejdskraftreserven

Figur 1. Arbejdskraftreservens andel af arbejdsstyrken, september 2011



Tabel 2. Arbejdskraftreserven opgjort på ydelseskategori - samt udviklingen ift. samme måned året før

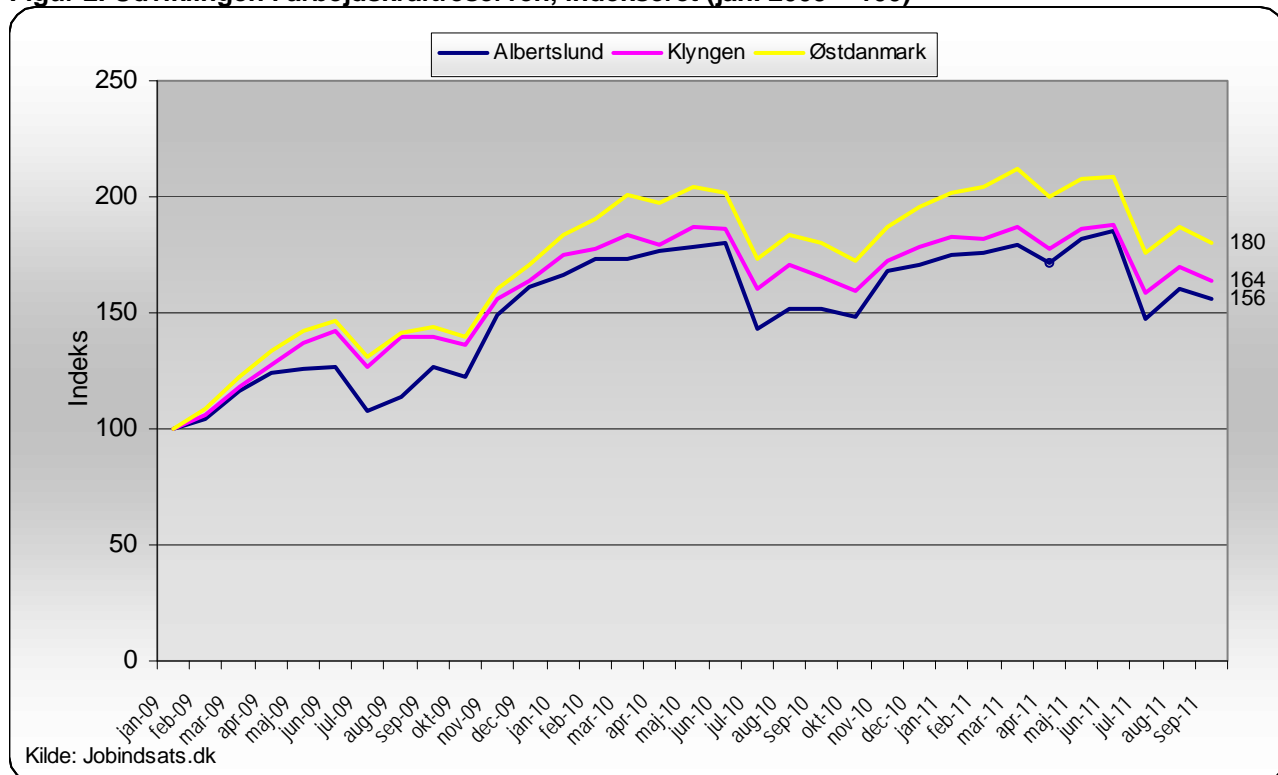
Ydelsesgruppe	Albertslund Kommune			Klyngen	Hovedstaden	Østdanmark
	sep-10	sep-11	%-vis udvikling	%-vis udvikling	%-vis udvikling	%-vis udvikling
Dagpengemodtagere	506	514	2% (-13%)	3%	3%	2%
Kontant- og starthjælpsmodtagere	260	272	5% (-6%)	-11%	-9%	-6%
<b>I alt</b>	<b>766</b>	<b>786</b>	<b>3% (-11%)</b>	<b>-1%</b>	<b>-1%</b>	<b>0%</b>

*Kommunens mål: 817 personer i arbejdskraftreserven i december 2011*

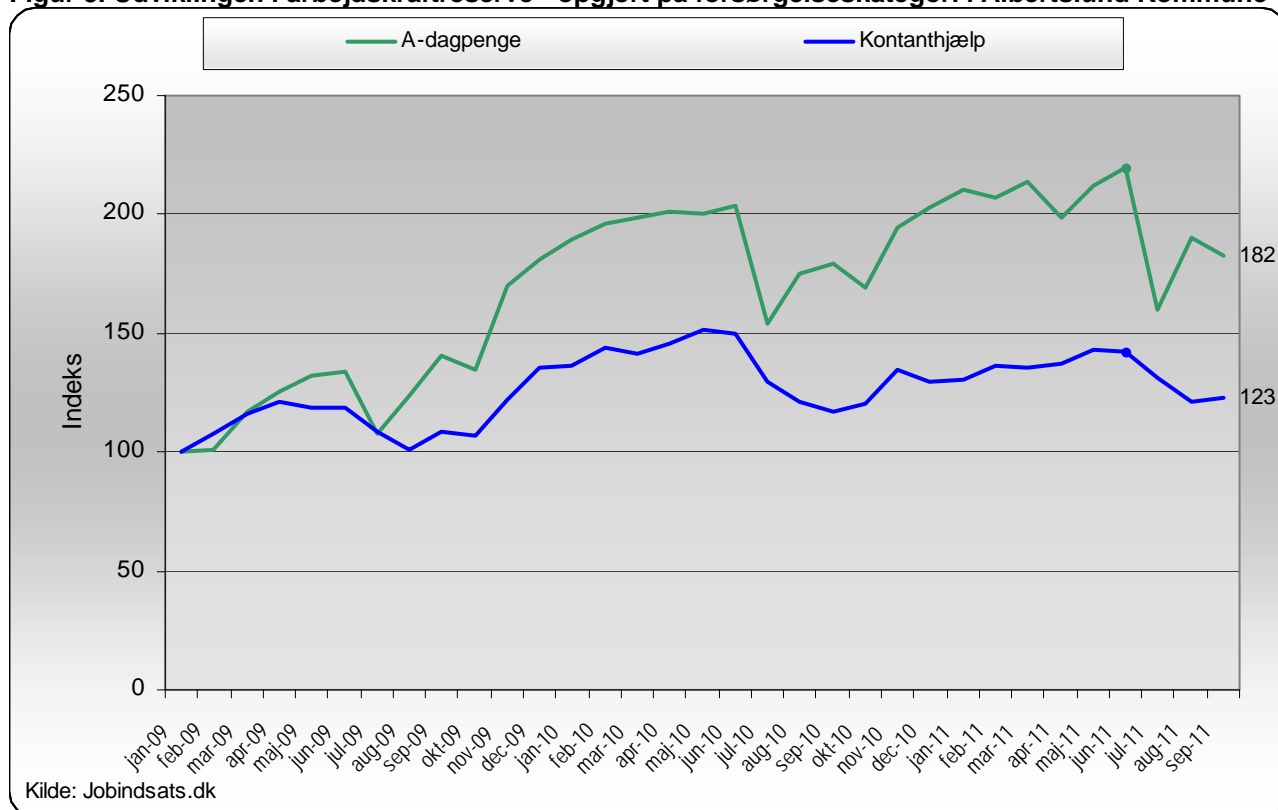
Kilde: Jobindsats.dk, egne beregninger og Beskæftigelsesplan for Albertslund 2011

Note: Udviklingsstallet i ( ) viser udviklingen fra sidste dialogmøde. I dette tilfælde drejer det sig om udviklingen fra januar 2011

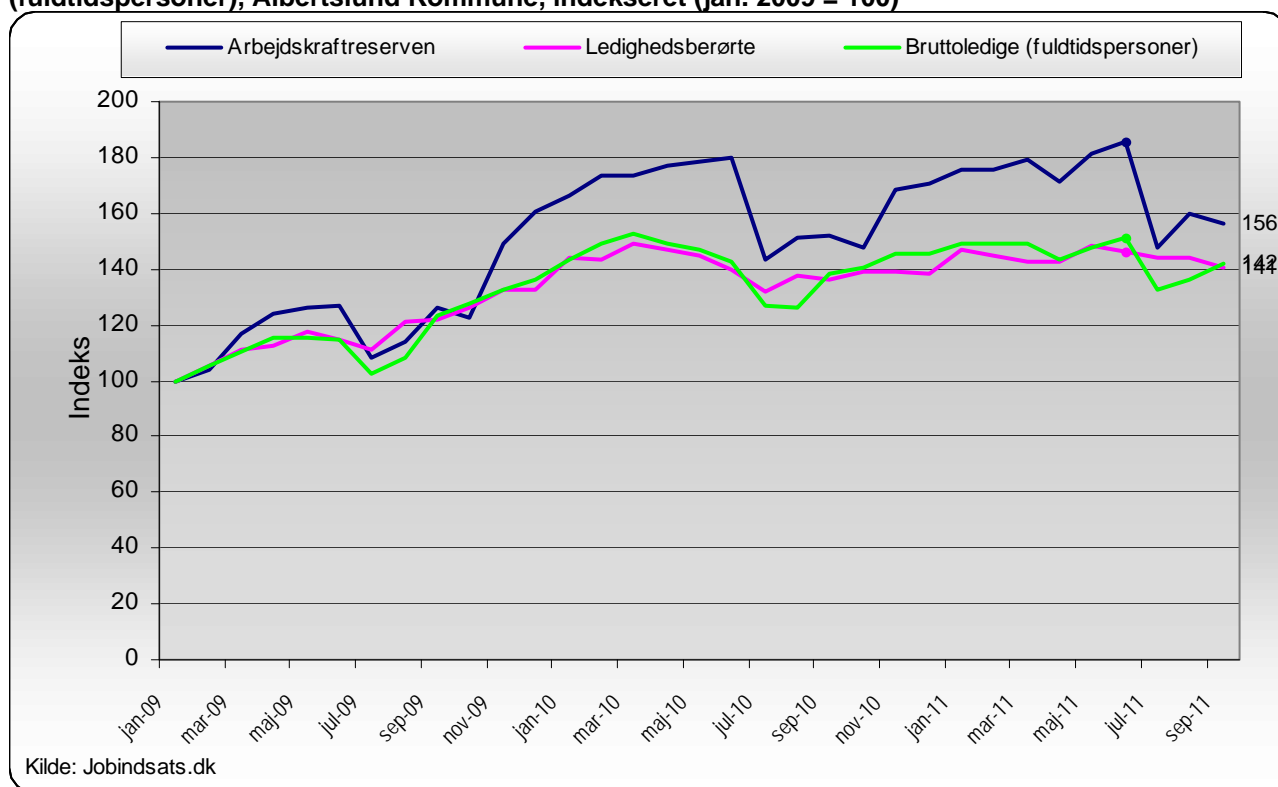
**Figur 2. Udviklingen i arbejdskraftreserven, indekseret (jan. 2009 = 100)**



**Figur 3. Udviklingen i arbejdskraftreserve - opgjort på forsørgelseskategori i Albertslund Kommune**



**Figur 4. Udviklingen i arbejdskraftreserve, antal ledighedsberørte og antal bruttoledige (fuldtidspersoner), Albertslund Kommune, indekseret (jan. 2009 = 100)**



**Tabel 3. Arbejdskraftreserven fordelt på køn, etnicitet og ydelseskategori - samt udvikling ift. samme måned året før**

Albertslund Kommune	Andel af den samlede arbejdskraftreserve, sep 11				Den procentvise udvikling i antallet fra sep 10 til sep 11			
	A-dagpenge		Kontant- og starthjælp		A-dagpenge		Kontant- og starthjælp	
	Kvinder	Mænd	Kvinder	Mænd	Kvinder	Mænd	Kvinder	Mænd
Personer med dansk og vestlig oprindelse	18,9%	17,7%	9,9%	12,0%	20,3%	-13,7%	20,0%	-5,1%
Personer med ikke-vestlig oprindelse	17,3%	11,5%	7,7%	5,0%	17,2%	-15,1%	11,1%	-2,5%
<i>I alt (antal personer)</i>	<i>(284)</i>	<i>(229)</i>	<i>(138)</i>	<i>(133)</i>	18,8%	-14,2%	16,0%	-4,3%

Kilde: Jobindsats.dk

**Tabel 4. Personer til- og afgået arbejdskraftreserven i juli 2011, samt ændring i forhold til året før i Jobcenter Albertslund og Østdanmark**

Ydelsesgruppe	Tilgang			Afgang		
	Albertslund		Østdanmark	Albertslund		Østdanmark
	Antal	Ændring i pct. ift. jul 10		Antal	Ændring i pct. ift. jul 10	
Dagpengemodtagere	102	43,7%	23,0%	187	52,0%	32,1%
Kontanthjælpsmodtagere	46	17,9%	-5,1%	77	-28,0%	-10,0%
<b>I alt</b>	<b>148</b>	<b>34,5%</b>	<b>13,9%</b>	<b>264</b>	<b>14,8%</b>	<b>18,5%</b>

Kilde: BrHS på baggrund af DREAM

**Tabel 5. Andel af personer til- og afgået arbejdskraftreserven ift. den samlede arbejdskraftreserve i Jobcenter Albertslund og Østdanmark, juli 11**

Ydelsesgruppe	Andel (tilgang ift. hele arbejdskraftreserven)		Andel (afgang ift. hele arbejdskraftreserven)	
	Albertslund	Østdanmark	Albertslund	Østdanmark
Dagpengemodtagere	20%	17%	37%	36%
Kontanthjælpsmodtagere	15%	14%	25%	26%
<b>I alt</b>	<b>18%</b>	<b>16%</b>	<b>33%</b>	<b>33%</b>

Kilde: BrHS på baggrund af DREAM

**Tabel 6. Afgangen fra arbejdskraftreserven i juli 2011, i Jobcenter Albertslund og Østdanmark, opgjort på ydelseskategori og afgangårsag**

Afgangårsag	Dagpengemodtagere			Kontanthjælpsmodtagere		
	Albertslund		Østdanmark	Albertslund		Østdanmark
	Antal	Andel		Antal	Andel	
Selvforsørgelse	160	85,6%	87,4%	47	61,0%	50,4%
Uddannelse*	0	0,0%	0,5%	5	6,5%	2,4%
Ledighed	13	7,0%	4,3%	1	1,3%	4,6%
Match 2 / match 3	0	0,0%	0,0%	21	27,3%	40,9%
Barselsdagpenge	0	0,0%	0,6%	0	0,0%	0,0%
Sygedagpenge	12	6,4%	6,1%	0	0,0%	0,2%
Førtidspension	0	0,0%	0,0%	0	0,0%	0,0%
Efterløn	1	0,5%	0,7%	0	0,0%	0,0%
Øvrige	1	0,5%	0,4%	3	3,9%	1,4%
<b>I alt</b>	<b>187</b>	<b>100,0%</b>	<b>100,0%</b>	<b>77</b>	<b>100,0%</b>	<b>100,0%</b>

\*SU, SVU og voksenlærling.

Kilde: BrHS på baggrund af DREAM

**Tabel 7. Arbejdskraftreserven fordelt på a-kassegrupper og a-kasser**

	Antal personer	Andele ledige, september 2011			Udvikling ift. samme måned året før		
	Albertslund	Albertslund	Klynge 1	Øst-danmark	Albertslund	Klynge 1	Øst-danmark
<b>Forsikrede ledige i alt</b>	<b>514</b>	<b>100,0%</b>	<b>100,0%</b>	<b>100,0%</b>	<b>1,6% (-13,5%)</b>	<b>3%</b>	<b>2%</b>
<b>Selvstændige</b>	<b>43</b>	<b>8,4%</b>	<b>5,0%</b>	<b>6,4%</b>	<b>30,3% (-6,5%)</b>	<b>4%</b>	<b>6%</b>
Dana, A-Kasse For Selvstændige	10	1,9%	1,2%	1,4%	150,0% (0,0%)	-4%	12%
ASE	33	6,4%	3,9%	5,0%	13,8% (-8,3%)	6%	4%
<b>Akademikere</b>	<b>34</b>	<b>6,6%</b>	<b>21,4%</b>	<b>15,0%</b>	<b>-15,0% (-12,8%)</b>	<b>2%</b>	<b>5%</b>
Akademikernes A-Kasse	14	2,7%	6,8%	5,0%	100,0% (40,0%)	10%	10%
CA, A-kasse	4	0,8%	2,6%	1,9%	33,3% (0,0%)	-1%	2%
Ingeniørernes A-Kasse	6	1,2%	2,6%	2,2%	-62,5% (-57,1%)	-9%	-9%
A-kasse-Journalistik, Komm & Sprog	0	0,0%	3,0%	2,1%	- (-)	1%	3%
Magistrenes A-Kasse	10	1,9%	6,4%	3,8%	-28,6% (-9,1%)	2%	10%
<b>Funktionærer og</b>	<b>36</b>	<b>7,0%</b>	<b>10,7%</b>	<b>9,3%</b>	<b>20,0% (5,9%)</b>	<b>31%</b>	<b>26%</b>
BUPL, A-kasse	13	2,5%	1,5%	1,8%	333,3% (62,5%)	48%	71%
Danske Sundhedsorg. A- kasse	0	0,0%	1,2%	0,8%	- (-100,0%)	91%	35%
Lærernes A-kasse	4	0,8%	1,8%	1,4%	0,0% (-20,0%)	66%	42%
FTF- A-kasse	15	2,9%	5,0%	4,4%	-11,8% (7,1%)	7%	5%
Socialpæd. Landsd. A-Kasse	4	0,8%	1,1%	0,9%	-33,3% (0,0%)	51%	60%
<b>HK/Danmarks A-kasse</b>	<b>72</b>	<b>14,0%</b>	<b>11,0%</b>	<b>11,7%</b>	<b>-1,4% (0,0%)</b>	<b>-4%</b>	<b>2%</b>
<b>Tekniske funktionærer</b>	<b>39</b>	<b>7,6%</b>	<b>7,6%</b>	<b>7,9%</b>	<b>5,4% (0,0%)</b>	<b>-4%</b>	<b>-4%</b>
Business Danmarks A-Kasse	0	0,0%	0,7%	0,9%	-100,0% (-)	-18%	-8%
Min A-kasse	15	2,9%	1,8%	1,7%	15,4% (-11,8%)	3%	8%
Funkt. og Servicef. A-kasse	6	1,2%	0,9%	1,0%	50,0% (0,0%)	6%	8%
Ledernes A-kasse	6	1,2%	1,8%	2,4%	50,0% (50,0%)	2%	-9%
Teknikernes A-Kasse	12	2,3%	2,3%	1,8%	0,0% (0,0%)	-12%	-10%
<b>Byggefagene</b>	<b>11</b>	<b>2,1%</b>	<b>2,0%</b>	<b>2,3%</b>	<b>-31,3% (-35,3%)</b>	<b>-7%</b>	<b>-13%</b>
Byggefagenes A-Kasse	7	1,4%	1,3%	1,4%	0,0% (-36,4%)	14%	-13%
El-Fagets A-Kasse	4	0,8%	0,6%	0,9%	-55,6% (-33,3%)	-33%	-14%
<b>Metalarbejdernes A-</b>	<b>8</b>	<b>1,6%</b>	<b>4,0%</b>	<b>3,0%</b>	<b>-52,9% (-50,0%)</b>	<b>-2%</b>	<b>-19%</b>
<b>Faglig Fælles (3F) A-</b>	<b>121</b>	<b>23,5%</b>	<b>17,3%</b>	<b>20,0%</b>	<b>-11,0% (-30,9%)</b>	<b>-11%</b>	<b>-11%</b>
<b>Fødevareforbundet NNF's</b>	<b>9</b>	<b>1,8%</b>	<b>0,8%</b>	<b>0,9%</b>	<b>80,0% (-10,0%)</b>	<b>-7%</b>	<b>-1%</b>
<b>FOA - Fag og Arbejdes A-</b>	<b>37</b>	<b>7,2%</b>	<b>5,3%</b>	<b>6,2%</b>	<b>48,0% (15,6%)</b>	<b>36%</b>	<b>34%</b>
<b>Øvrige</b>	<b>100</b>	<b>19,5%</b>	<b>14,9%</b>	<b>17,1%</b>	<b>8,7% (-9,9%)</b>	<b>10%</b>	<b>7%</b>
Det Faglige Hus	39	7,6%	4,2%	4,6%	39,3% (5,4%)	18%	15%
Frie Funktionærers A-kasse	0	0,0%	1,2%	1,3%	00,0% (-100,0%)	16%	10%
Kristelig A-Kasse	61	11,9%	9,5%	11,2%	7,0% (-7,6%)	6%	4%

Kilde: Jo bindsats.dk og egne beregninger

\* Faglig fælles (3F) a-kasse er pr. 1/1-2011 inkl. Træ-Industri-Byg (TIB) a-kasse

Note: Udviklingsstallet i ( ) viser udviklingen fra sidste dialogmøde. I dette tilfælde drejer det sig om udviklingen fra januar 2011

**Table 8. Long-term unemployed a-day benefit recipients and job seekers cash- and start benefit recipients - and development in relation to the same month of the year.**

Ydelsesgruppe	Andel og Antal september 2011			Udvikling i andel (%-point) og antal (%) september 10 - september 11			
	Albertslund	Klyngen	Østdanmark	Albertslund	Klyngen	Østdanmark	
A-dagpengemodtagere	(Andel)	35,2%	33,2%	34,5%	-0,2 (2,8)	2,0	3,5
	(Antal)	264	12301	19497	3,5% (-1,1%)	6,6%	8,1%
Jobklare kontant- og starthjælpsmodtagere	(Andel)	35,8%	33,9%	34,5%	6,6 (5,8)	2,4	4,1
	(Antal)	124	3440	6325	15,9% (14,8%)	-4,7%	1,6%

Kilde: Jo bindsats.dk og egne beregninger

Note: Andelen er udregnet ift. hver af de fire målgrupper. Dvs. at tabellen skal læses sådan, at det eksempelvis er 35,8% ud af de udelukkende jobklare kontant- og starthjælpsmodtagere i Jobcenter Albertslund, der har været ledige/aktiverede i minimum 80 pct. af tiden inden for de seneste 52 uger fra og med sidste uge i september 2011.

Note: Udviklingstallet i (parentes) viser udviklingen fra sidste dialogmøde. I dette tilfælde drejer det sig om udviklingen fra januar 2011

**Table 9. Long-term unemployed young a-day benefit recipients and job seekers cash- and start benefit recipients - and development in relation to the same month of the year.**

	Andel og antal - sep 11			Udvikling i andel (%-point) og antal (%) sep 10 - sep 11			
	Jobcenter Albertslund	Klynge 1	Østdanmark	Jobcenter Albertslund	Klynge 1	Østdanmark	
A-Dagpengemodtagere	(andel)	20,5%	19,2%	21,6%	-5,0	-1,3	0,1
	(antal)	26	1849	2289	-10,3%	-1,9%	-1,7%
Kontant- og starthjælp	(andel)	17,2%	16,1%	17,5%	2,5	0,9	1,2
	(antal)	22	699	1292	29,4%	-14,9%	-11,6%

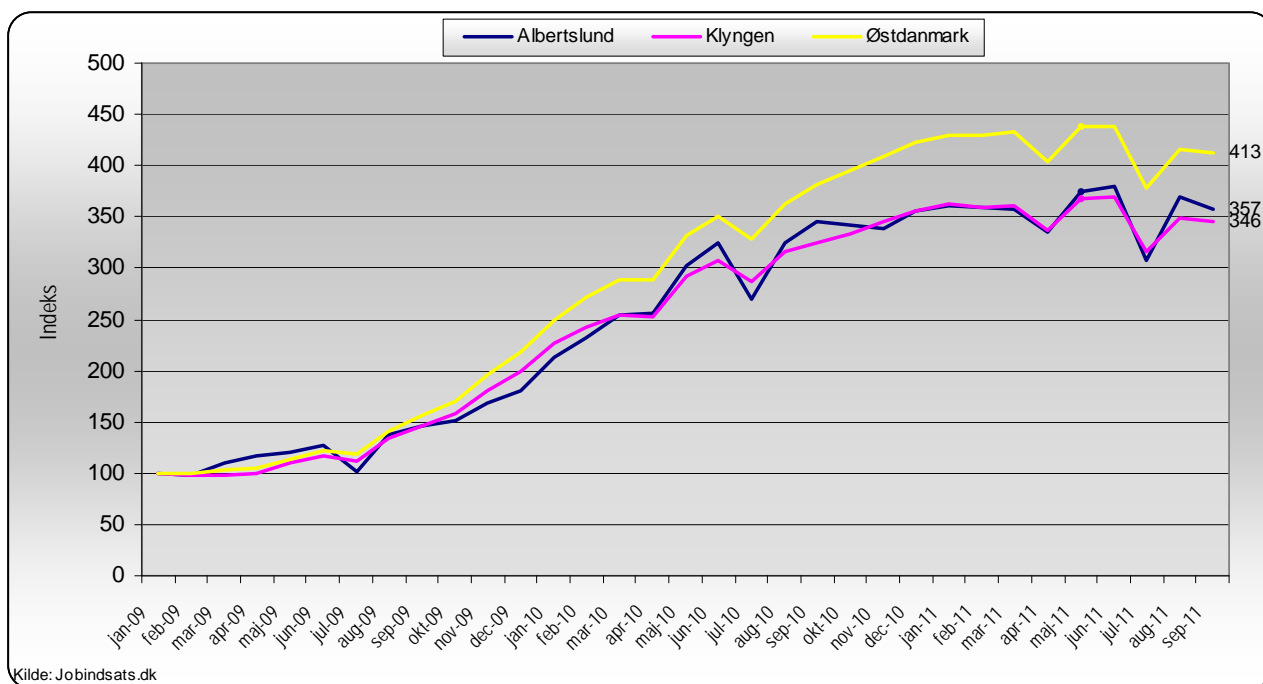
\*Langtidsledige: Målingen opgør antal bruttoledige unge personer (dvs. ledige såvel som aktiverede) på a-dagpenge eller kontant- og starthjælp i "Match 1: Jobklar", der har været ledige/aktiverede i minimum 80 pct. af tiden inden for de seneste 52 uger fra og med sidste uge i den valgte periode. Unge omfatter aldersgruppen 16-29 år.

**Table 10. Share of persons (distributed by ethnicity), who have received cash- or start benefit for more than 40 weeks - and development in relation to the same month of the year.**

Albertslund Kommune	Andel aug 11				Udvikling i antal aug 10 - aug 11			
	Albertslund	Klynge 1	Region Hovedstaden	Øst danmark	Albertslund	Klynge 1	Region Hovedstaden	Øst danmark
Personer med dansk og vestlig oprindelse	52,6%	56,1%	53,3%	52,5%	21,8%	3,6%	3,2%	5,0%
Personer med ikke-vestlig oprindelse	40,8%	56,6%	52,1%	52,0%	16,4%	-3,2%	-1,9%	-1,9%
I alt	49,4%	56,3%	53,3%	52,7%	19,7%	1,3%	1,6%	3,1%

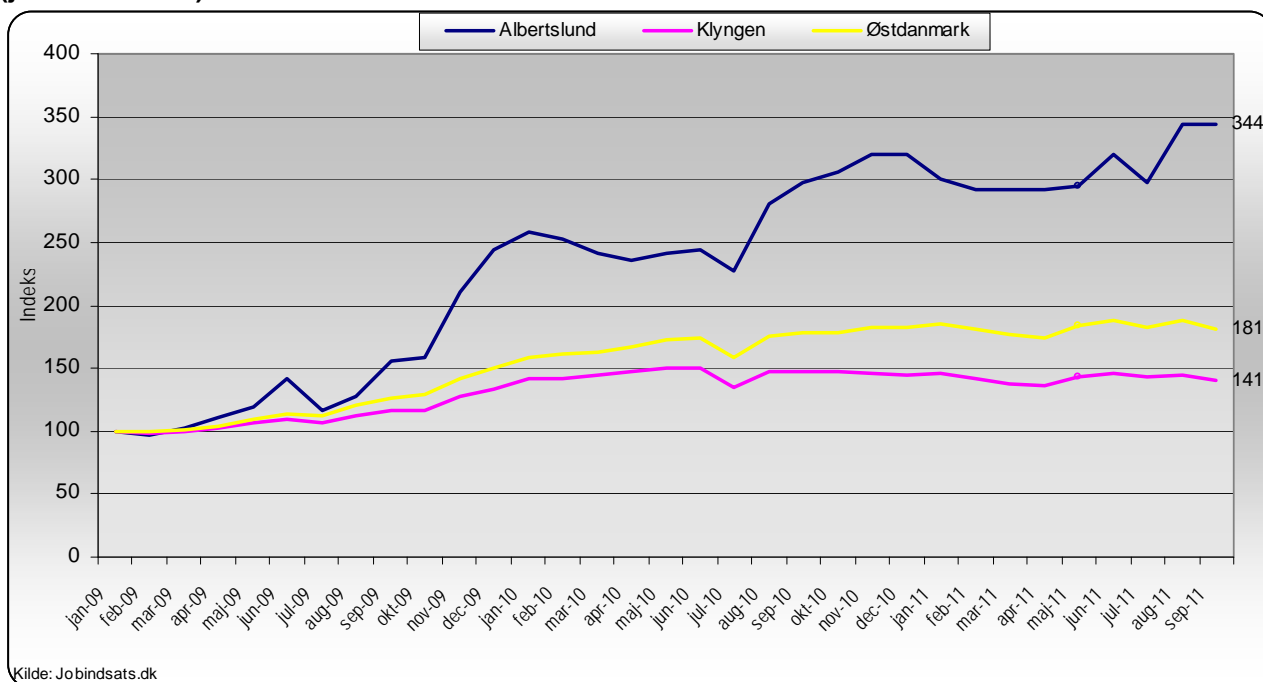
Kilde: Jobindsats.dk og egne beregninger

**Figure 5. Development in long-term unemployed a-day benefit recipients, indexed (Jan. 2009 = 100)**



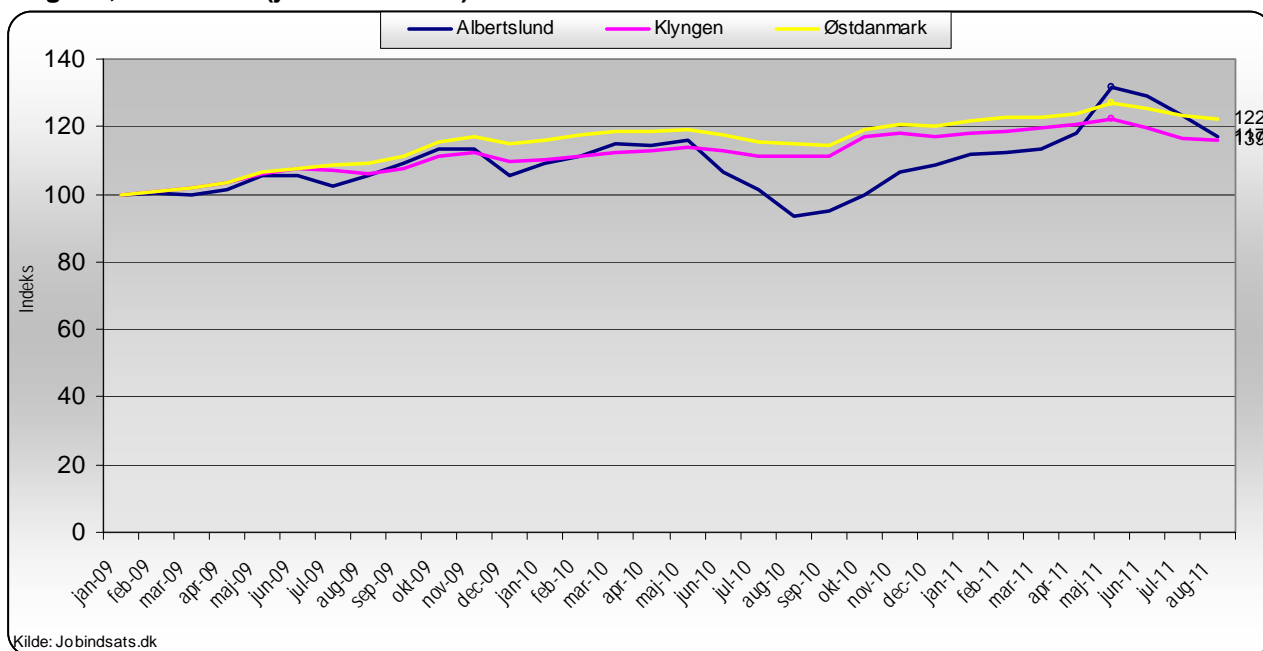
<sup>1</sup> Målingen opgør antal bruttoledige personer (dvs. ledige såvel som aktiverede) på a-dagpenge, der har været ledige/aktiverede i minimum 80 pct. af tiden inden for de seneste 52 uger fra og med sidste uge i den valgte periode.

**Figur 6. Udvikling i langtidsledige<sup>1</sup> jobklare (Match 1) kontant- og starthjælpsmodtagere, indekseret (jan. 2009 = 100)**

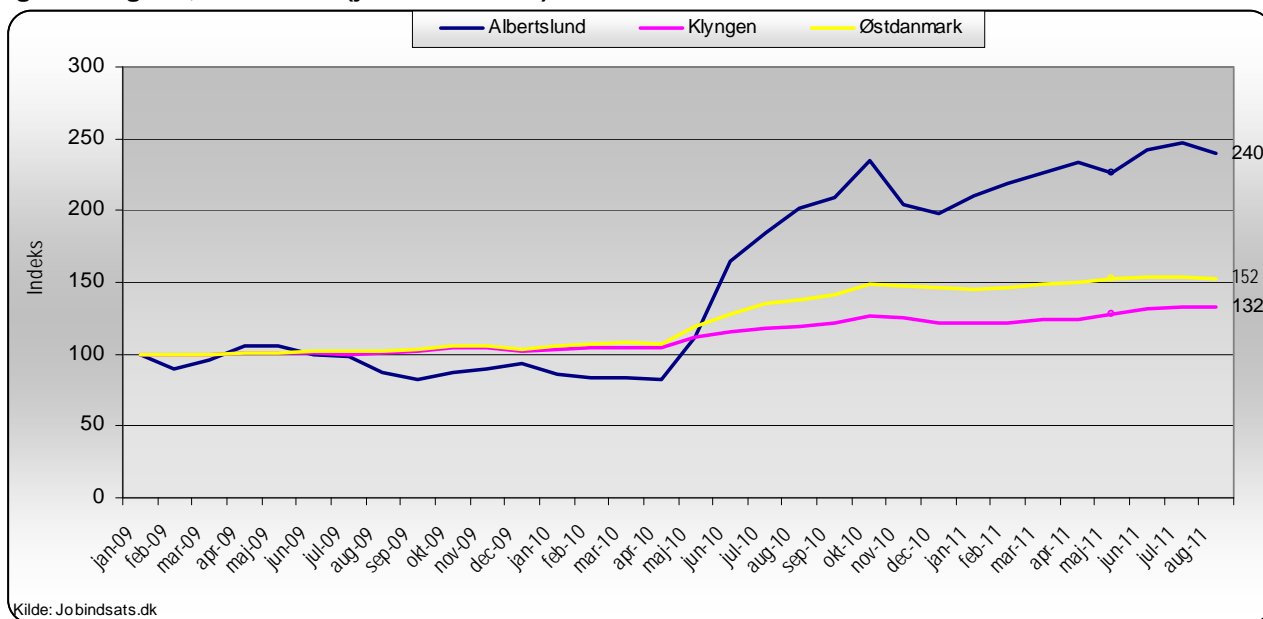


<sup>1</sup> Målingen opgør antal bruttoledige (dvs. ledige såvel som aktiverede) jobklare kontant- og starthjælpsmodtagere, der har været ledige/aktiverede i minimum 80 pct. af tiden inden for de seneste 52 uger fra og med sidste uge i den valgte periode.

**Figur 7. Udvikling i indsatsklare (Match 2) kontant- og starthjælpsmodtagere med over 40 ugers ledighed, indekseret (jan. 2009 = 100)**



**Figur 8. Udvikling i midlertidigt passive (Match 3) kontant- og starthjælpsmodtagere med over 40 ugers ledighed, indekseret (jan. 2009 = 100)**



**Tabel 11. Afgang til selvforsørgelse for nyledige dagpengemodtagere over 30 år, Albertslund**

Albertslund	Antal nyledige	8. uge	13. uge
1. kv. 2010	107	14%	21%
2. kv. 2010	54	19%	28%
3. kv. 2010	61	13%	28%
4. kv. 2010	69	10%	17%
1. kv. 2011	83	14%	27%
2. kv. 2011	65	12%	

Kilde: Specialkørsel

**Tabel 12. Afgang til selvforsørgelse for nyledige dagpenge- modtagere over 30 år, klyngen**

Klyngen	Antal nyledige	8. uge	13. uge
1. kv. 2010	5.091	15%	28%
2. kv. 2010	2.838	21%	29%
3. kv. 2010	3.005	14%	23%
4. kv. 2010	3.023	12%	22%
1. kv. 2011	3.954	16%	29%
2. kv. 2011	2.915	14%	

Kilde: Specialkørsel

**Tabel 13. Afgang til selvforsørgelse/uddannelse for nyledige dagpengemodtagere og jobklare kontanthjælpsmodtagere u. 30 år, Albertslund**

Albertslund	Antal nyledige	8. uge	13. uge
1. kv. 2010	111	23%	29%
2. kv. 2010	80	28%	49%
3. kv. 2010	114	31%	41%
4. kv. 2010	108	31%	44%
1. kv. 2011	149	24%	40%
2. kv. 2011	139	31%	58%

Kilde: Specialkørsel

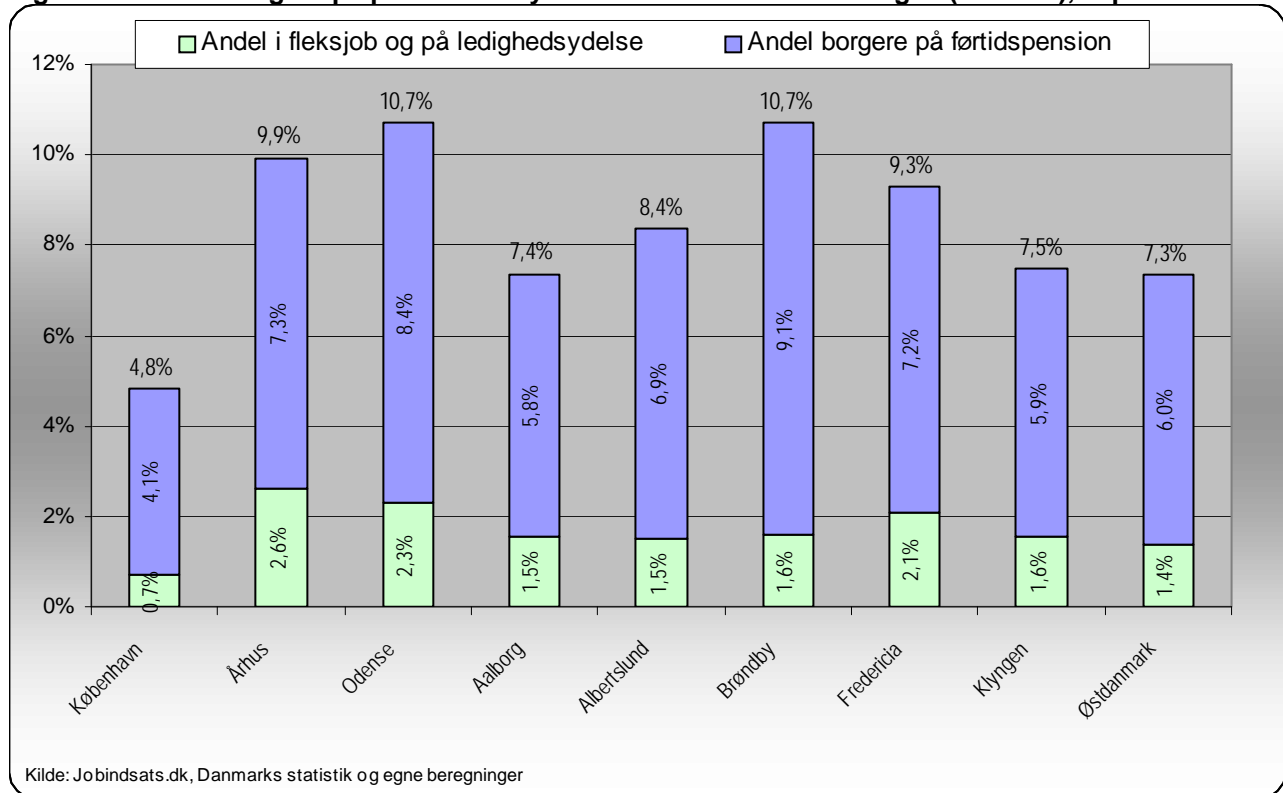
**Tabel 14. Afgang til selvforsørgelse/uddannelse for nyledige dagpengemodtagere og jobklare kontanthjælpsmodtagere u. 30 år, Klyngen**

Klyngen	Antal nyledige	8. uge	13. uge
1. kv. 2010	6.912	31%	41%
2. kv. 2010	5.042	33%	47%
3. kv. 2010	8.054	35%	44%
4. kv. 2010	5.802	28%	40%
1. kv. 2011	8.044	29%	41%
2. kv. 2011	7.024	33%	48%

Kilde: Specialkørsel

## Personer på permanente ydelser

Figur 9. Andel af borgere på permanente ydelser i forhold til befolkningen (16-64 år), september 2011



Tablet 15. Personer på permanente ydelser i Albertslund Kommune - samt udviklingen ift. samme måned året før

Ydelsesgruppe	Antal	okt 2010 - okt 2011			Andel af befolkningen* (16-64 år)		
	okt 2011	Albertslund	Klyngen	Østdanmark	Albertslund	Klyngen	Østdanmark
- Førtidspension	1235	0% (0%)	-1%	-2%	6,9%	5,8%	6,0%
- Fleksjob	210	-1% (-1%)	3%	-2%	1,2%	1,2%	1,0%
- Ledighedsydelse	54	-7% (2%)	15%	9%	0,3%	0,4%	0,3%
<b>I alt</b>	<b>1.499</b>	<b>0% (0%)</b>	<b>0,3%</b>	<b>-1,2%</b>	<b>8,4%</b>	<b>7,4%</b>	<b>7,3%</b>

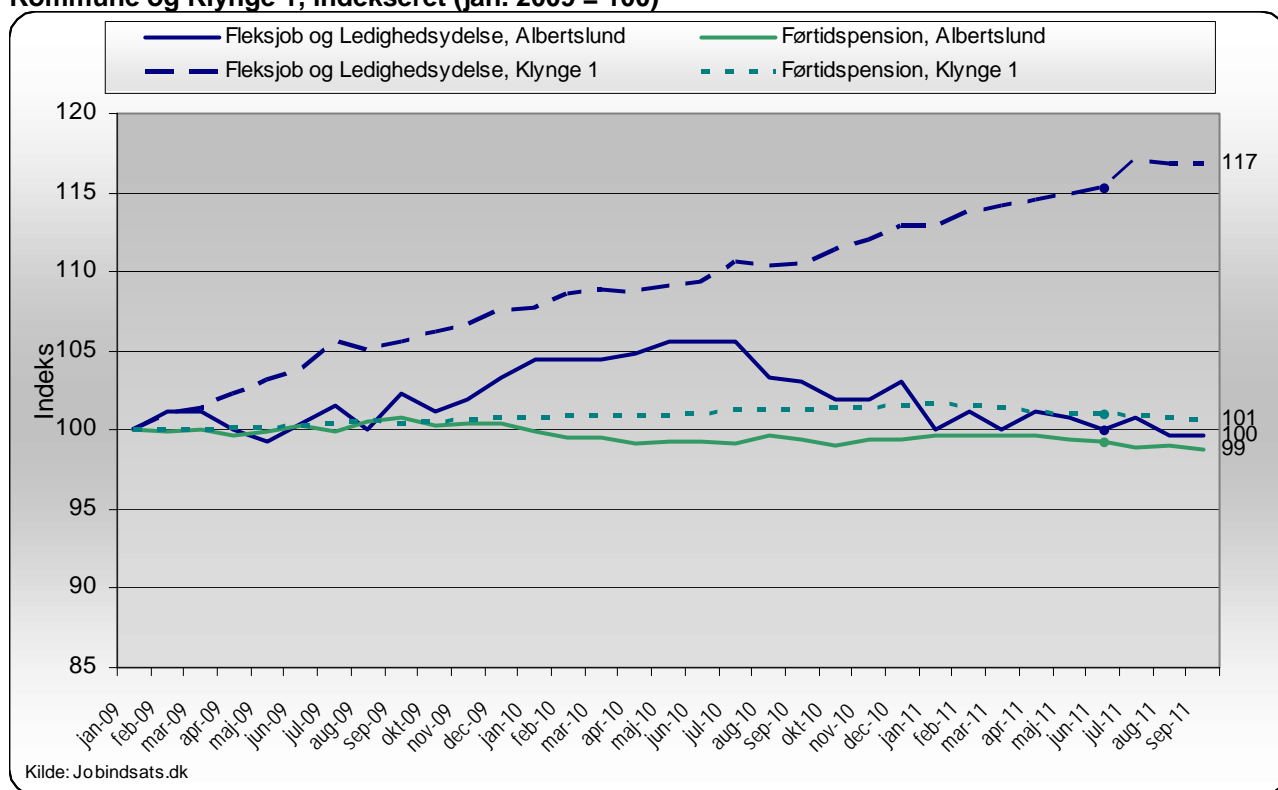
*Kommunens mål: 1545 personer på permanente forsørgelsesydelse i december 2011*

Kilde: Jobindsats.dk, Danmarks statistik, Beskæftigelsesplan for Albertslund 2011 og egne beregninger

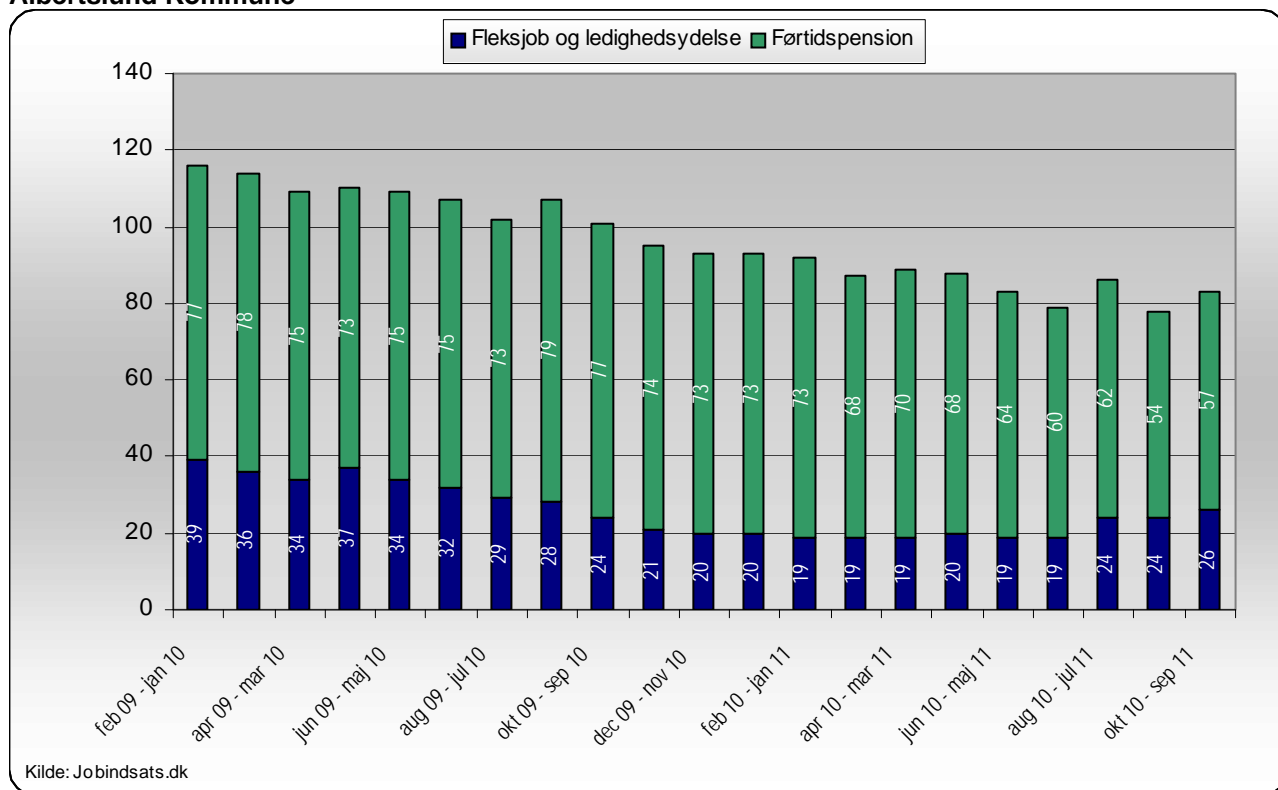
\* Anvendt befolkningstal er fra 1/10-2010. Aldergrænsningen 16-64 år vedrører udelukkende befolkningstallene, og ikke antallet af modtagere af offentlige forsørgelsesydelse

Note: Udviklingstallet i ( ) viser udviklingen fra sidste dialogmøde. I dette tilfælde drejer det sig om udviklingen fra januar 2011

**Figur 10. Udviklingen i borgere på permanente ydelser - opgjort på forsørgelseskategori i Albertslund Kommune og Klynge 1, indekseret (jan. 2009 = 100)**



**Figur 11. Udvikling i antallet af påbegyndte forløb med permanente ydelser i det seneste år i Albertslund Kommune**



**Tabel 16. Sygedagpengeforløb over 26 uger og 52 uger - samt udviklingen ift. samme måned året før, aug 11**

	Antal forløb		Andel forløb		Udvikling i antal forløb	
	over 26 uger	over 52 uger	over 26 uger	over 52 uger	over 26 uger	over 52 uger
Albertslund Kommune	134	44	35%	11%	3% (-2%)	0% (-4%)
Klyngen	6912	2999	42%	18%	-12%	-17%
Østdanmark	11107	4410	38%	15%	-11%	-15%

Kilde: Jobindsats.dk og egne beregninger

Note: Udviklingstallet i ( ) viser udviklingen fra sidste dialogmøde. I dette tilfælde drejer det sig om udviklingen fra januar 2011

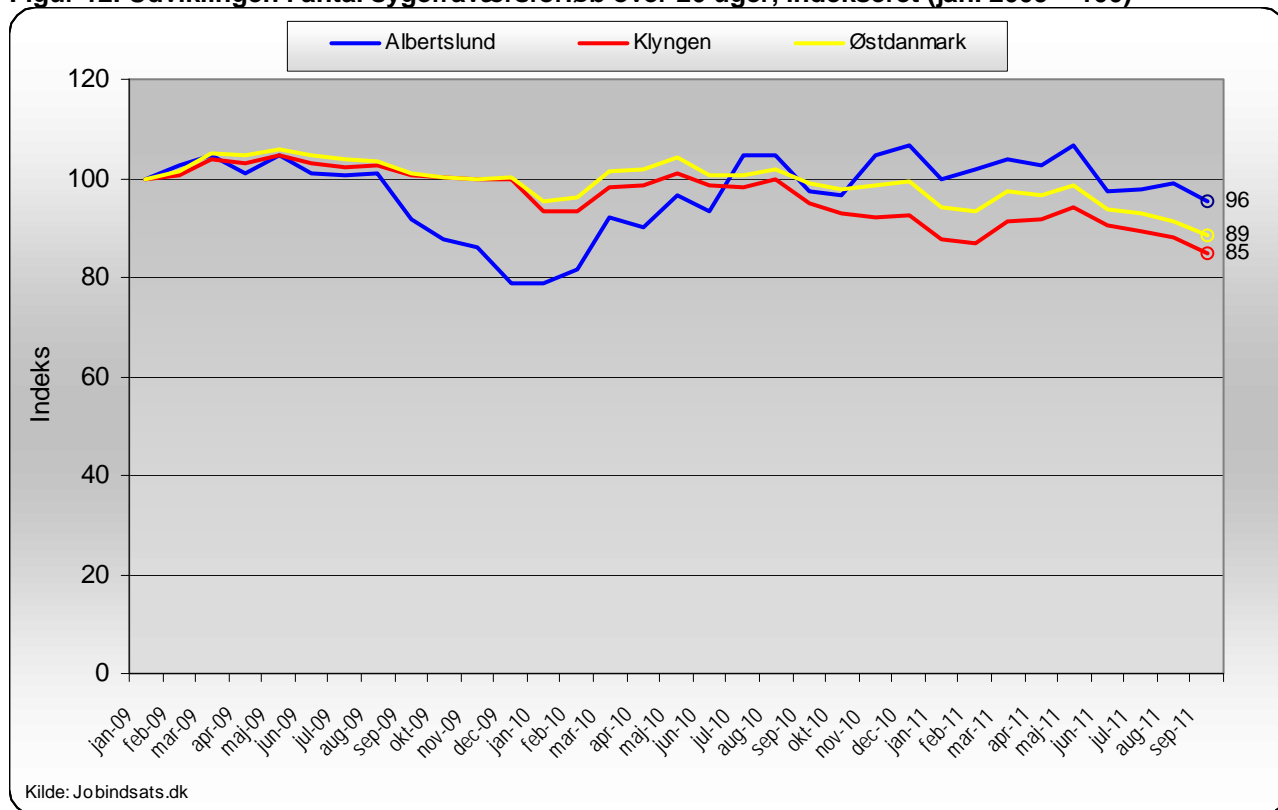
**Tabel 17. Indsatsklare og midlertidigt passive kontant- og starthjælpsmodtagere, som har været på ydelsen i mindst 40 uger - samt udviklingen ift. samme måned året før.**

Ydelsesgruppe	Andel og Antal september 2011			Udvikling i andel (% -point) og antal (%) september 10 - september 11			
	Albertslund	Klyngen	Østdanmark	Albertslund	Klyngen	Østdanmark	
Kontant- og starthjælpsmodtagere (match 2)	(Andel)	63,2%	62,5%	60,9%	5,7 (5,4)	-2,9	-2,0
	(Antal)	268	12420	17126	24,7% (5,9%)	4,2%	6,5%
Kontant- og starthjælpsmodtagere (match 3)	(Andel)	60,8%	74,6%	69,2%	11,6 (0,8)	0,9	0,3
	(Antal)	141	6772	8845	18,5% (17,5%)	10,2%	8,3%

Kilde: Jobindsats.dk og egne beregninger

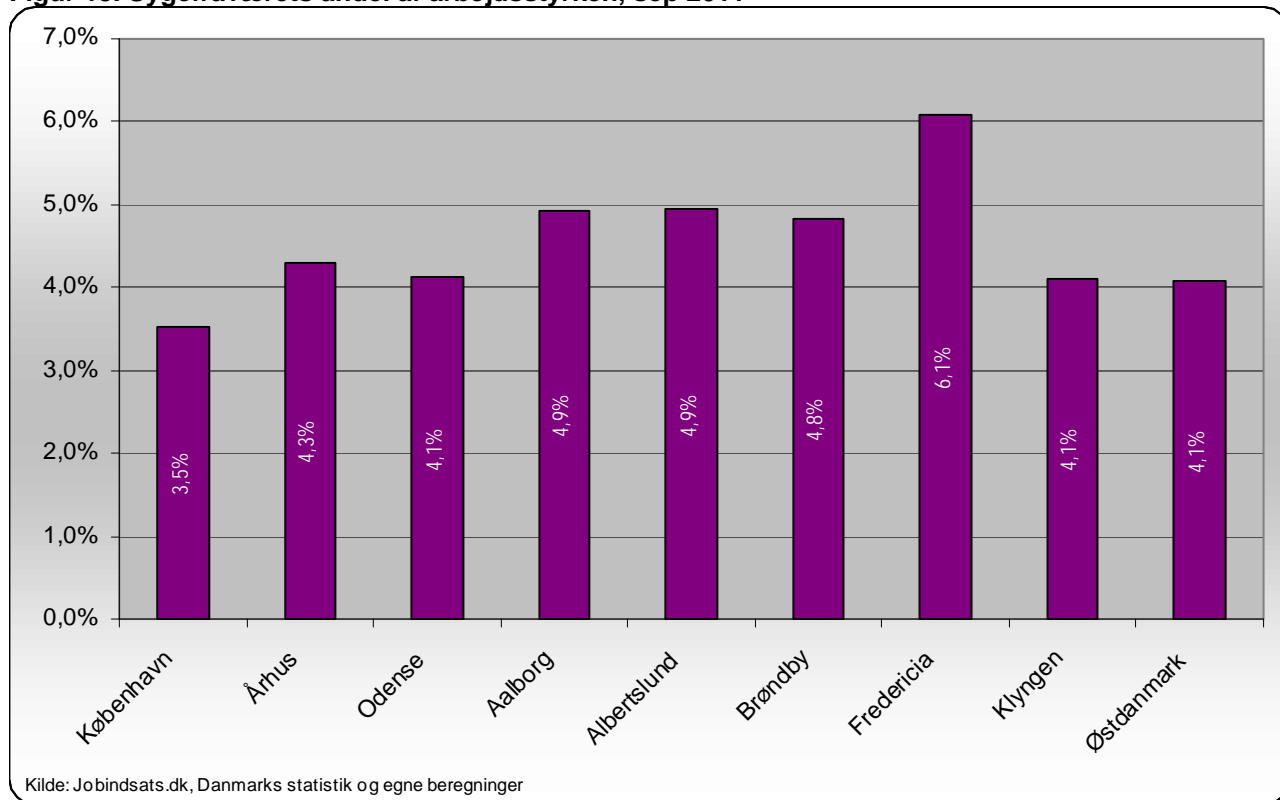
Note: Andelen er udregnet ift. hver af de to matchgrupper. Dvs. at tabellen skal læses sådan, at det eksempelvis er 63,2% ud af de udelukkende indsatsklare kontant- og starthjælpsmodtagere (match 2) i Jobcenter Albertslund, som har modtaget ydelsen (kontant- og starthjælp betragtes i denne opgørelse som én ydelse) i mere end 40 uger.

**Figur 12. Udviklingen i antal sygefraværforløb over 26 uger, indekseret (jan. 2009 = 100)**



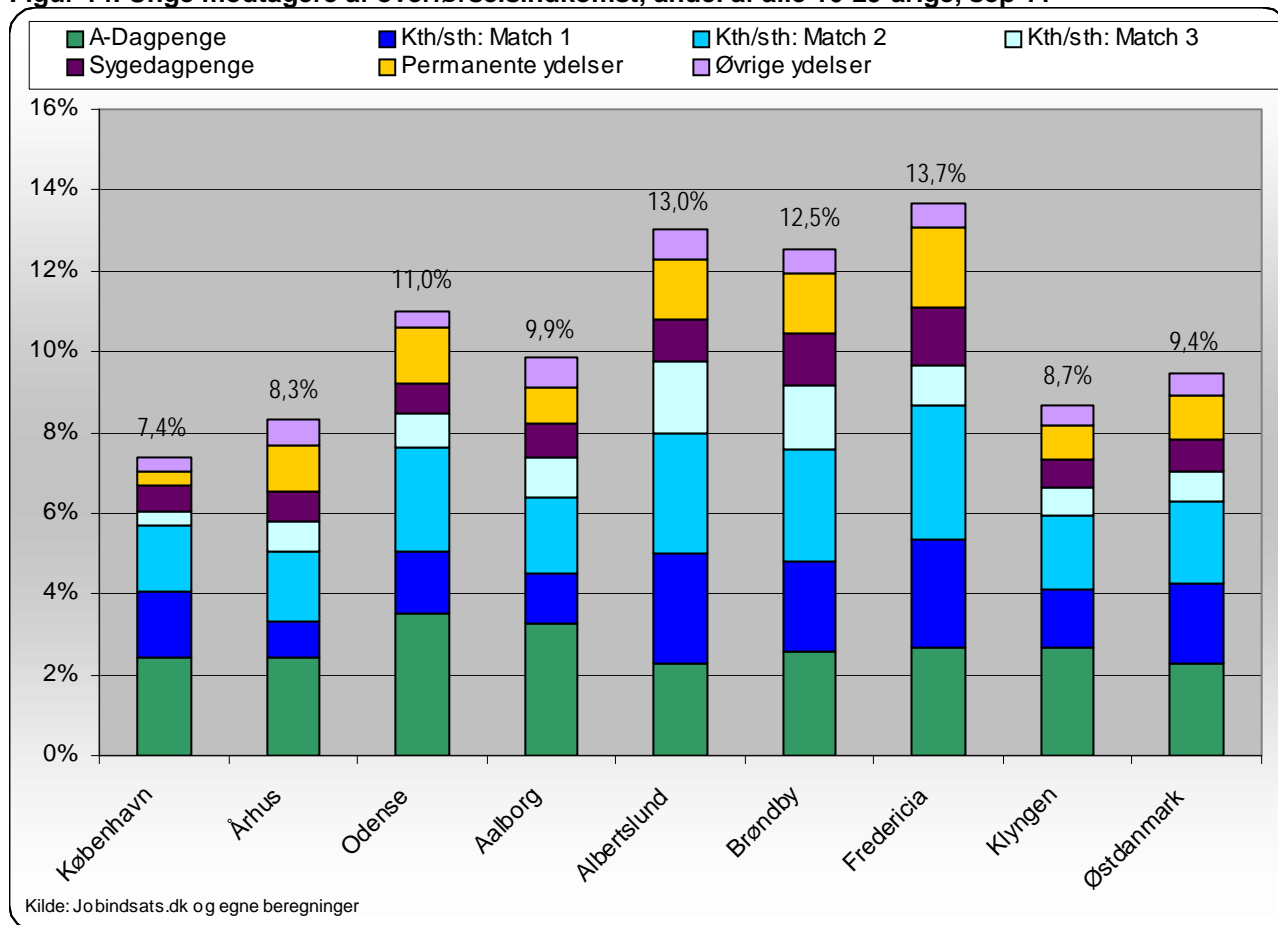
Kilde: Jobindsats.dk

Figur 13. Sygefraværets andel af arbejdsstyrken, sep 2011



# Unge på overførselsindkomst

Figur 14. Unge modtagere af overførselsindkomst, andel af alle 16-29-årige, sep 11



**Table 18. Recipients of transfer income under 30 years (full-time persons) broken down by category - and development compared to the same month of the previous year.**

Ydelsesgruppe	Albertslund Kommune			Klyngen	Østdanmark
	sep-10	sep-11	% -vis udvikling	% -vis udvikling	% -vis udvikling
Dagpengemodtagere	111	119	7,2% (-0,8%)	5%	-2%
Jobklare kontant- og starthjælpsmodtagere (match 1)	147	144	-2,0% (-8,3%)	-11%	-7%
Indsatsklare kontant- og starthjælpsmodtagere (match 2)	154	155	0,6% (-13,4%)	16%	16%
Midlertidigt passive kontant- og starthjælpsmodtagere (match 3)	68	95	39,7% (55,7%)	16%	5%
Introduktionsydelsesmodtagere	2	1	-50,0% (-50,0%)	13%	30%
Revalidender	22	28	27,3% (7,7%)	-9%	-13%
Forrevalidender	8	11	37,5% (57,1%)	0%	-9%
Sygedagpengemodtagere	64	54	-15,6% (-15,6%)	-16%	-15%
Ledighedsydelsesmodtagere	2	1	-50,0% (-50,0%)	23%	10%
Personer i Fleksjob	5	5	0,0% (25,0%)	-4%	-11%
Førtidspensionister	75	72	-4,0% (0,0%)	3%	4%
<b>I alt</b>	<b>658</b>	<b>685</b>	<b>4,1% (-1,7%)</b>	<b>2%</b>	<b>0%</b>
<i>Kommunens mål: 639 overførselsindkomstmodtagere (fuldtidspersoner) under 30 år i december 2011</i>					

Kilde: Jo bindsats.dk, B beskæftigelsesplan for Albertslund 2011 og egne beregninger

Note: Udviklingstallet i ( ) viser udviklingen fra sidste dialogmøde. I dette tilfælde drejer det sig om udviklingen fra januar 2011

**Table 19. Recipients of transfer income 25 - 29 years (full-time persons) broken down by category - and development in relation to the same month of the previous year.**

Ydelsesgruppe	Albertslund Kommune			Klyngen	Østdanmark
	sep-10	sep-11	% -vis udvikling	% -vis udvikling	% -vis udvikling
Dagpengemodtagere	75	85	13,3% (16,4%)	6%	1%
Jobklare kontant- og starthjælpsmodtagere (match 1)	53	66	24,5% (15,8%)	-9%	-7%
Indsatsklare kontant- og starthjælpsmodtagere (match 2)	46	50	8,7% (-9,1%)	13%	17%
Midlertidigt passive kontant- og starthjælpsmodtagere (match 3)	26	37	42,3% (105,6%)	19%	6%
Introduktionsydelsesmodtagere	1	0	100,0% (-100,0%)	-3%	25%
Revalidender	13	16	23,1% (-5,9%)	35%	-11%
Forrevalidender	2	1	-50,0% (-50,0%)	-18%	-23%
Sygedagpengemodtagere	35	26	-25,7% (-25,7%)	-11%	-12%
Ledighedsydelsesmodtagere	2	1	-50,0% (-50,0%)	34%	16%
Personer i Fleksjob	2	3	50,0% (50,0%)	-4%	-7%
Førtidspensionister	36	34	-5,6% (-2,9%)	3%	2%
<b>I alt</b>	<b>291</b>	<b>319</b>	<b>9,6% (7,1%)</b>	<b>4%</b>	<b>0%</b>

Kilde: Jobindsats.dk

Note: Udviklingstallet i ( ) viser udviklingen fra sidste dialogmøde. I dette tilfælde drejer det sig om udviklingen fra januar 2011

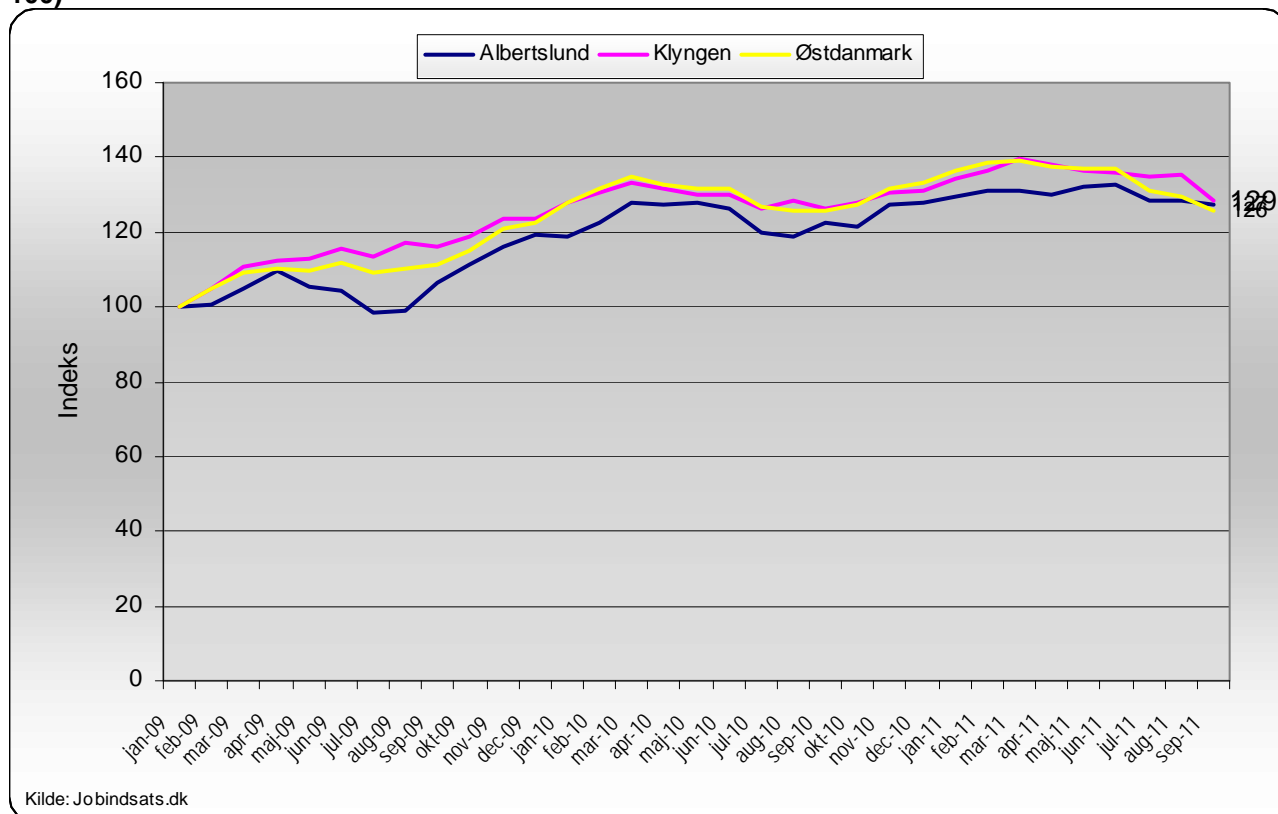
**Table 20. Recipients of transfer income 16 - 24 year olds (full-time persons) broken down by income category - and development compared to the same month the year before.**

Ydelsesgruppe	Albertslund Kommune			Klyngen	Østdanmark
	sep-10	sep-11	% -vis udvikling	% -vis udvikling	% -vis udvikling
Dagpengemodtagere	36	34	-5,6% (-27,7%)	5%	-7%
Jobklare kontant- og starthjælpsmodtagere (match 1)	94	78	-17,0% (-22,0%)	-13%	-7%
Indsatsklare kontant- og starthjælpsmodtagere (match 2)	108	105	-2,8% (-15,3%)	18%	16%
Midlertidigt passive kontant- og starthjælpsmodtagere (match 3)	42	58	38,1% (34,9%)	13%	5%
Introduktionsydelsesmodtagere	1	1	0,0% (0,0%)	77%	34%
Revalidender	9	12	33,3% (33,3%)	-55%	-17%
Forrevalidender	6	10	66,7% (100,0%)	5%	-7%
Sygedagpengemodtagere	29	28	-3,4% (-3,4%)	-24%	-20%
Ledighedsydelsesmodtagere	0	0	- (-)	-10%	-10%
Personer i Fleksjob	3	2	-33,3% (0,0%)	-7%	-24%
Førtidspensionister	39	38	-2,6% (2,7%)	2%	6%
<b>I alt</b>	<b>367</b>	<b>366</b>	<b>-0,3% (-8,3%)</b>	<b>-1%</b>	<b>0%</b>

Kilde: Jobindsats.dk

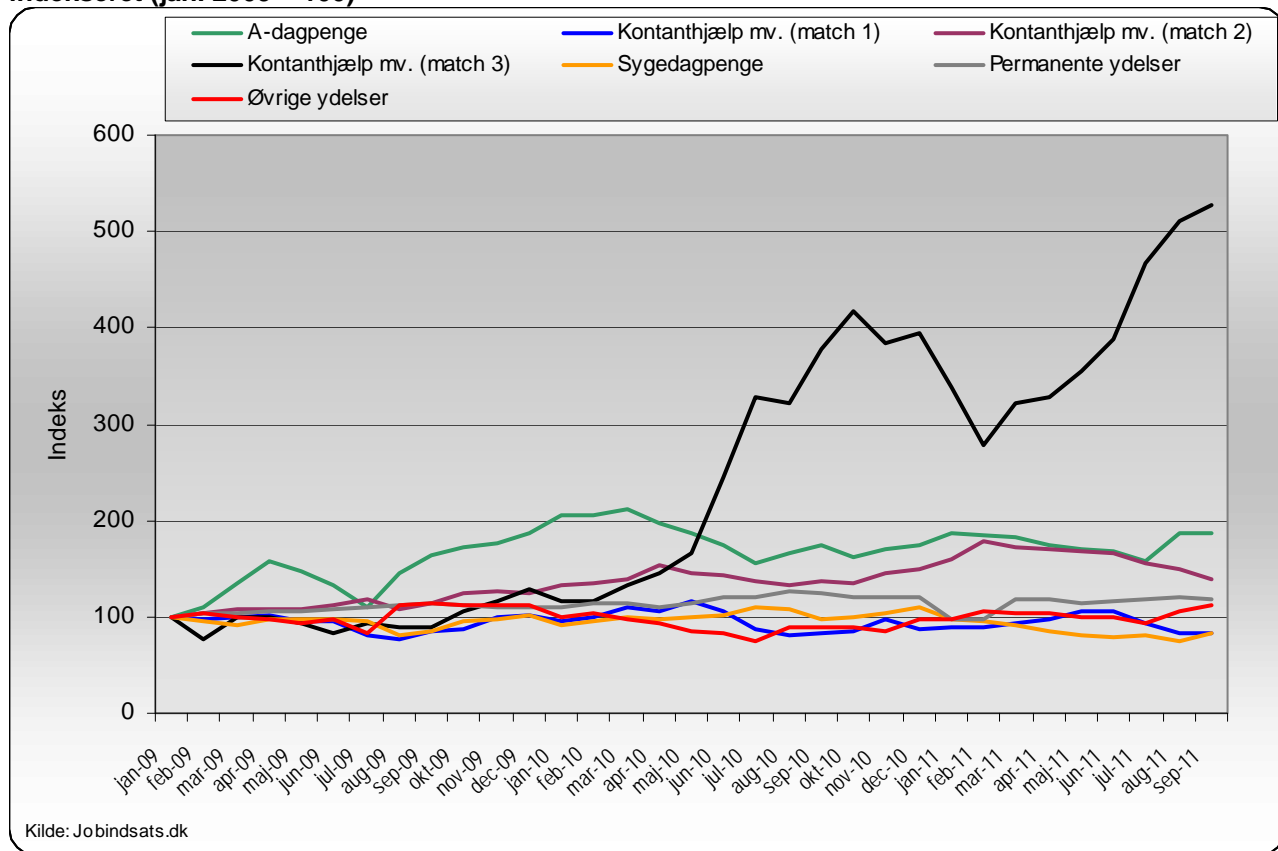
Note: Udviklingstallet i ( ) viser udviklingen fra sidste dialogmøde. I dette tilfælde drejer det sig om udviklingen fra januar 2011

**Figure 15. Development in recipients of transfer income under 30 years (full-time persons), indexed (Jan. 2009 = 100)**



Kilde: Jobindsats.dk

**Figur 16. Udviklingen i ydelsesmodtagere under 30 år (fuldtidspersoner) opgjort på ydelseskategori, indekseret (jan. 2009 = 100)**



## Nydanskere på overførselsindkomst

**Tabel 21. Udvikling i ministermål 4 - begrænsning af antal ikke-vestlige indvandrere og efterkommere på offentlig forsørgelse, sep 10 - sep 11**

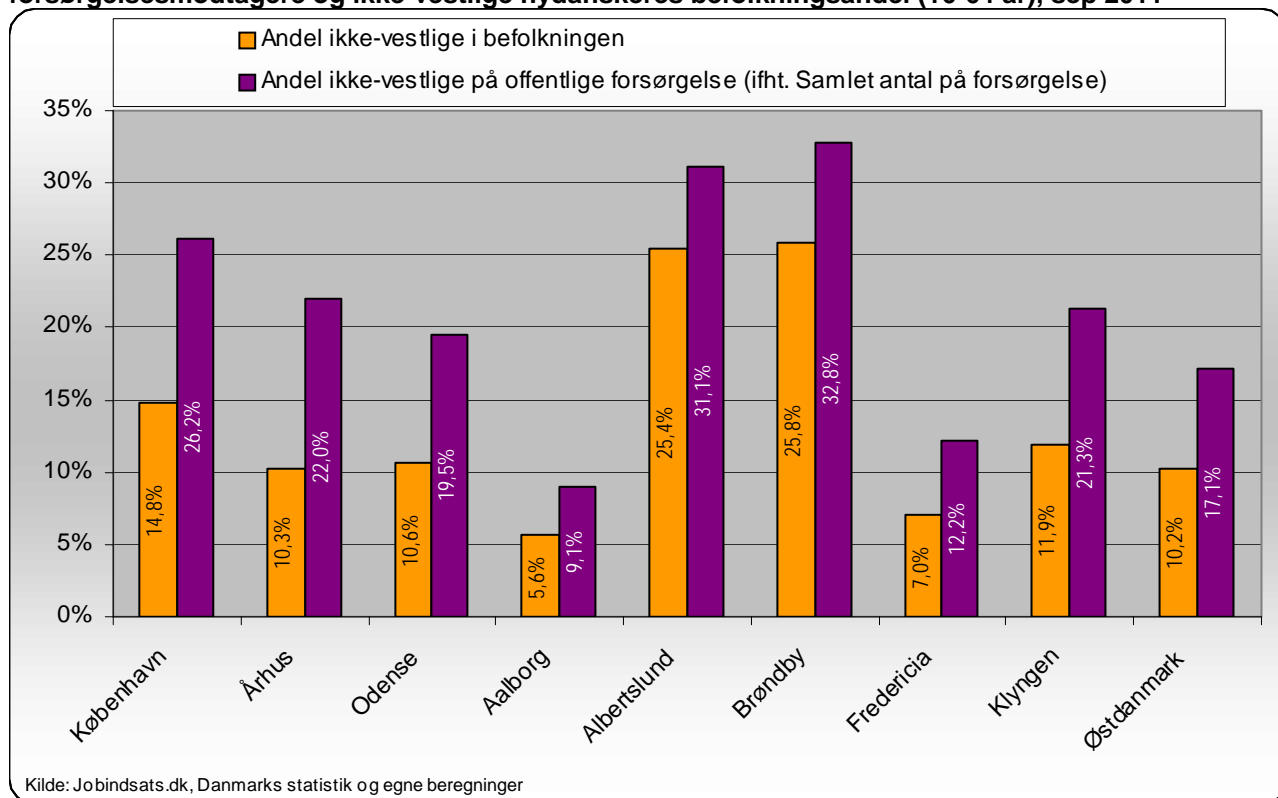
Ydelsesgruppe	Antal sep 11	Udvikling			Andel af alle ikke-vestlige indvandrere og efterkommere*		
		Albertslund	Klynge	Østdanmark	Albertslund	Klynge	Østdanmark
Dagpengemodtagere	349	6,4% (4,2%)	4,3%	2,7%	7,7%	5,5%	5,8%
Jobklare kontant- og starthjælpsmodtagere	140	-1,4% (-2,1%)	-14,4%	-9,4%	3,1%	3,0%	2,9%
Indsatsklare kontant- og starthjælpsmodtagere	120	-1,6% (-7,0%)	6,7%	6,9%	2,6%	5,9%	4,5%
Midlertidigt passive kontant- og starthjælpsmodtagere	70	-12,5% (4,5%)	-0,2%	0,5%	1,5%	3,2%	2,4%
Introduktionsydelsesmodtagere	7	16,7% (40,0%)	15,6%	19,9%	0,2%	0,3%	0,8%
Revalidender	6	100,0% (50,0%)	-15,1%	-27,7%	0,1%	0,3%	0,2%
Forrevalidender	2	0,0% (100,0%)	-7,4%	-19,3%	0,0%	0,1%	0,1%
Sygedagpengemodtagere	119	19,0% (-7,8%)	-13,9%	-6,7%	2,6%	2,3%	2,3%
Ledighedsydelsesmodtagere	15	-6,3% (15,4%)	17,5%	2,7%	0,3%	0,4%	0,3%
Personer i fleksjob	21	10,5% (-4,5%)	6,5%	5,0%	0,5%	0,8%	0,4%
Førtidspensionister	319	1,9% (0,0%)	5,3%	4,2%	7,0%	10,4%	8,8%
I alt	1.168	3,2% (0,1%)	1,0%	1,4%	25,7%	32,3%	28,2%
<i>Kommunens mål: 1104 ikke-vestlige indvandrere og efterkommere på offentlig forsørgelse (fuldtidspersoner) i december 2011</i>							

Kilde: Jobindsats, Danmarks statistik, Beskæftigelsesplan for Albertslund 2011 og egne beregninger

\*Befolkningstal er fra 1/4-2011 og inkluderer alle ikke-vestlige indvandrere og efterkommere m.l. 16-64 år. Aldersafgrænsningen vedrører udelukkende befolkningstallene, og ikke antallet af modtagere af offentlige forsørgelsesydelse

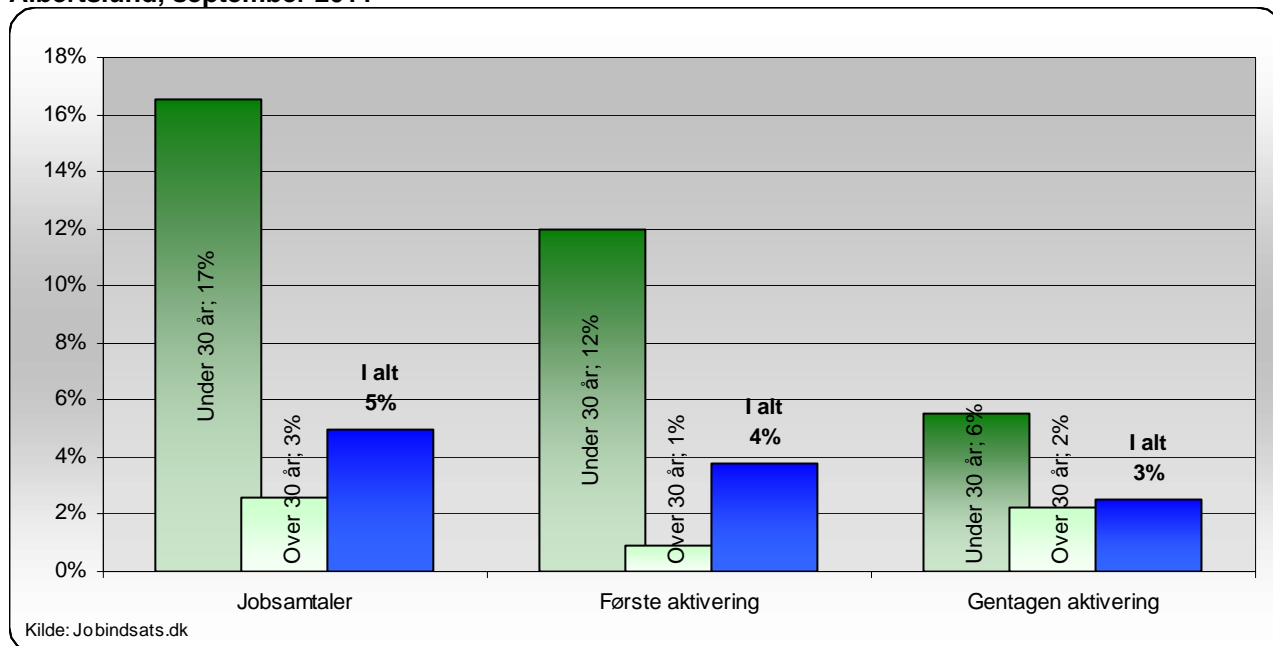
Note: Udviklingstallet i (parentes) viser udviklingen fra sidste dialogmøde. I dette tilfælde drejer det sig om udviklingen fra januar 2011

**Figur 17. Andel af ikke-vestlige indvandrere og efterkommere på offentlig forsørgelse ift. alle forsørgelsesmodtagere og ikke-vestlige nydanskernes befolkningsandel (16-64 år), sep 2011**

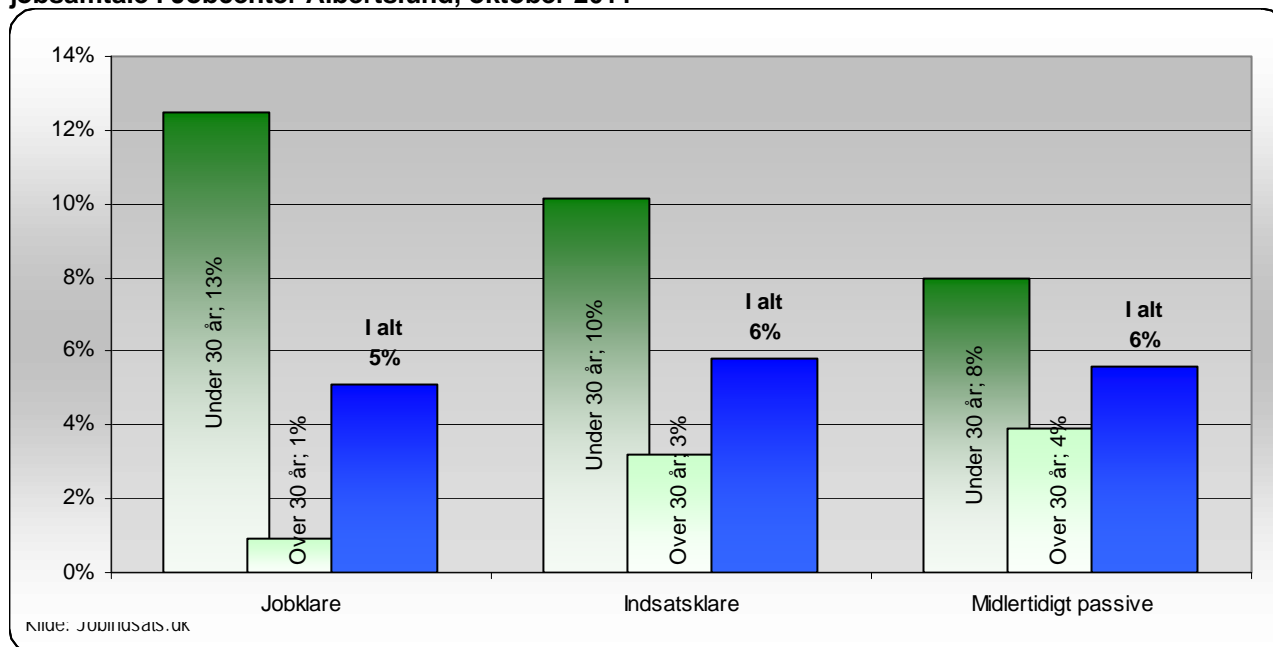


## Indsats til tiden

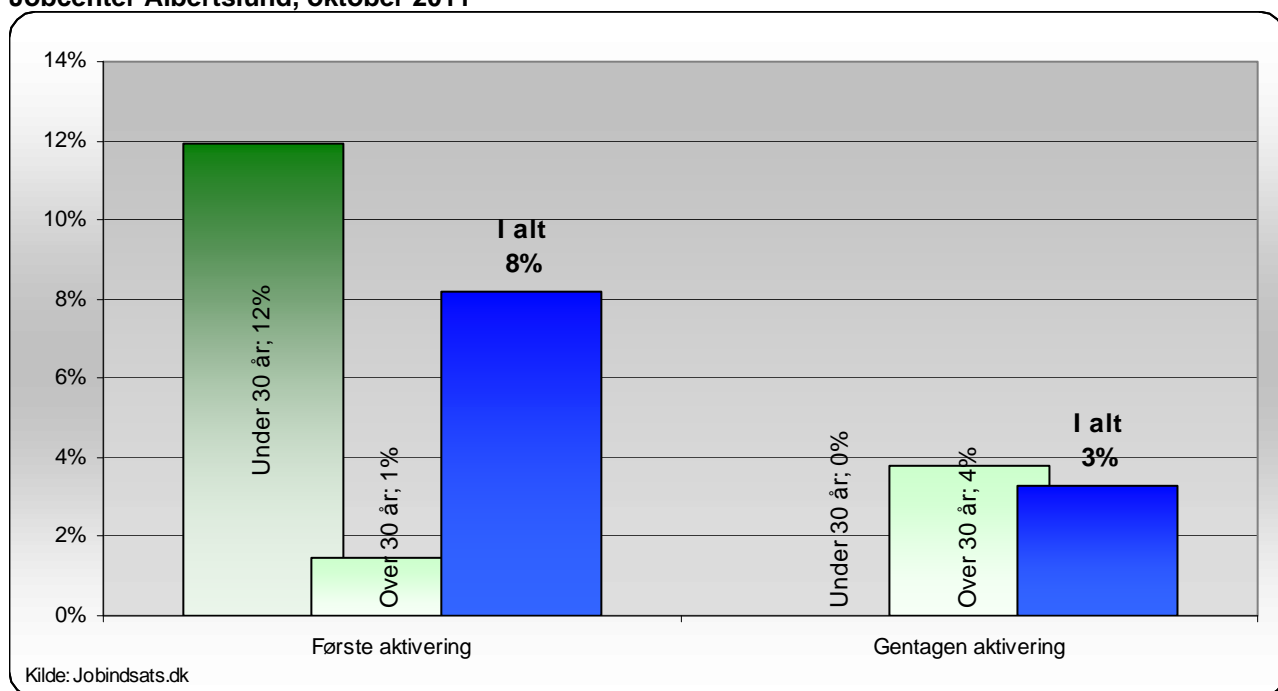
Figur 18. Andel af a-dagpengemodtagere, der ikke har modtaget rettidigt tilbud i Jobcenter Albertslund, september 2011



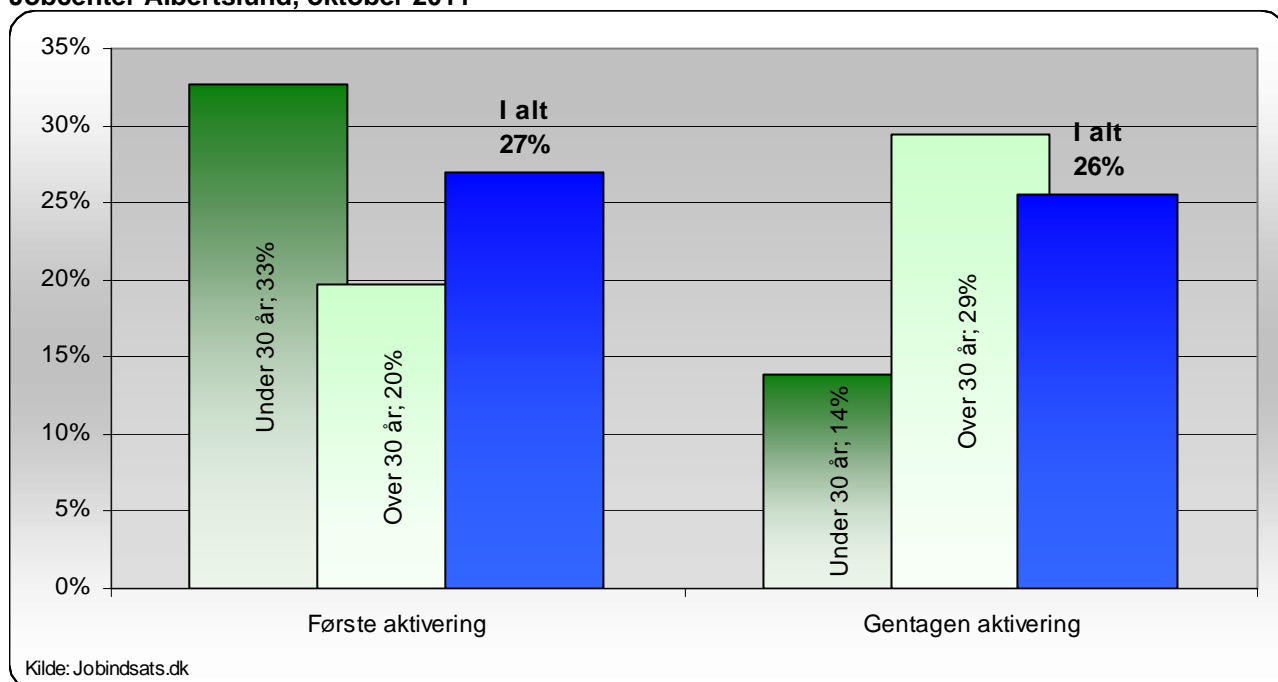
Figur 19. Andel af kontant- og starthjælpsmodtagere fordelt på matchkategori, der mangler en jobsamtale i Jobcenter Albertslund, oktober 2011



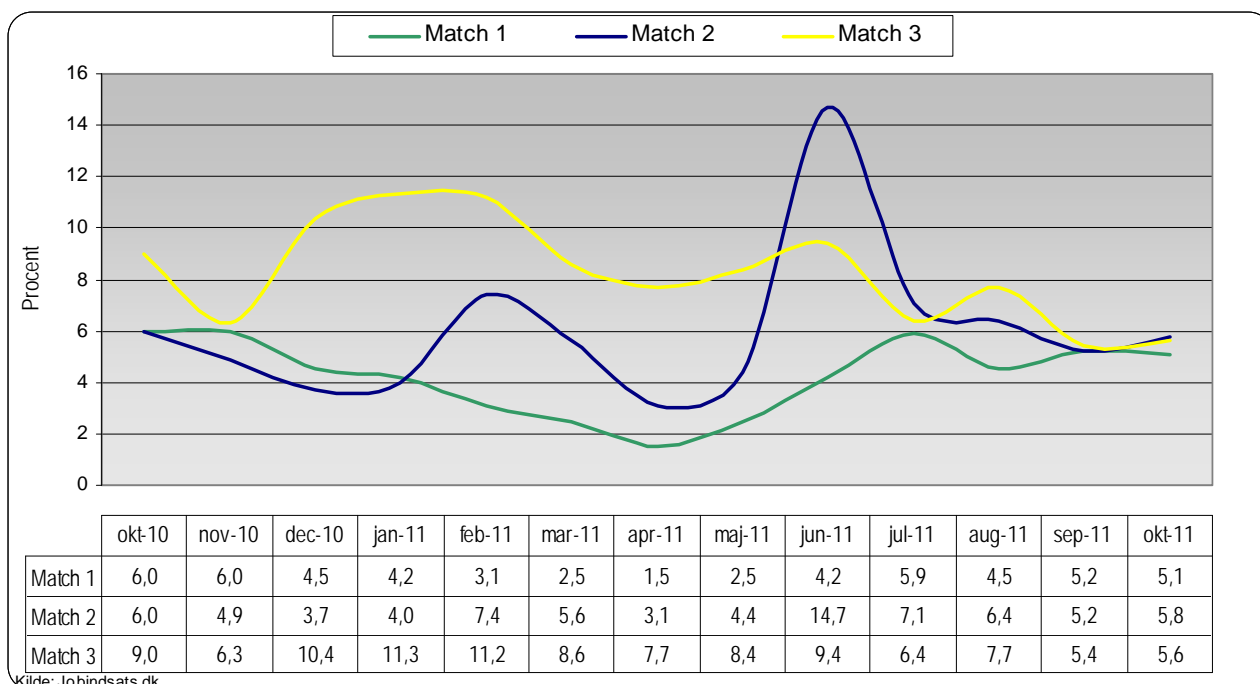
**Figur 20. Andel af jobklare kontant- og starthjælpsmodtagere, der mangler et aktiveringstilbud i Jobcenter Albertslund, oktober 2011**



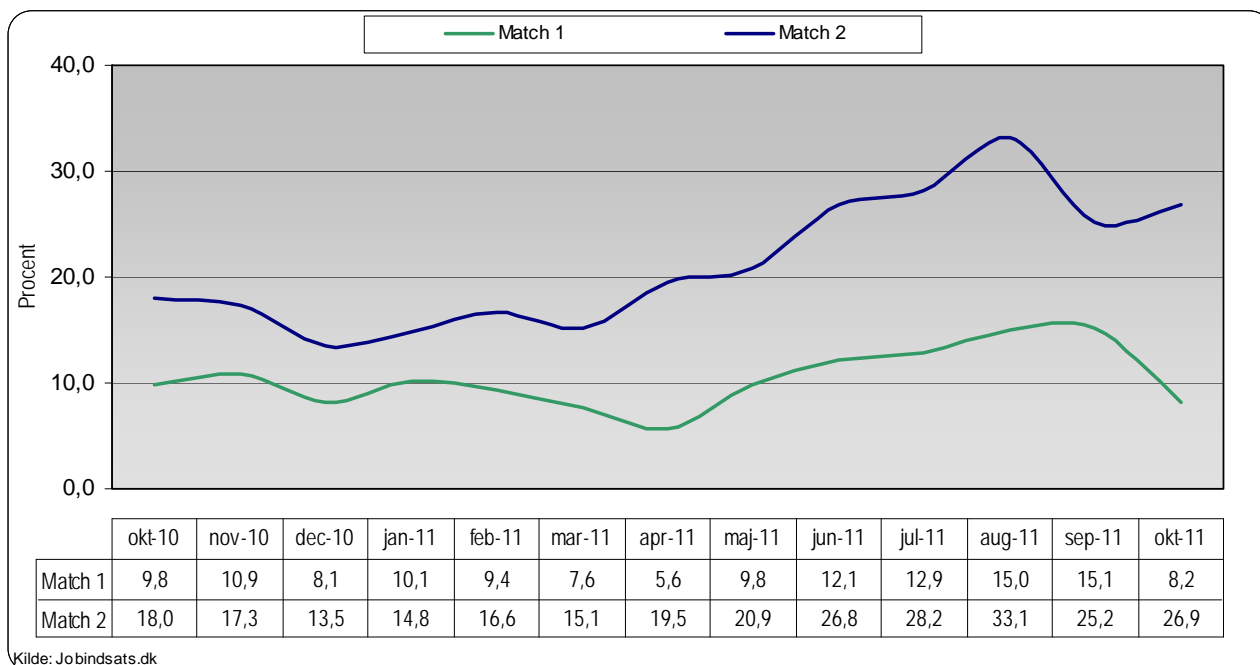
**Figur 21. Andel af indsatsklare kontant- og starthjælpsmodtagere, der mangler et aktiveringstilbud i Jobcenter Albertslund, oktober 2011**



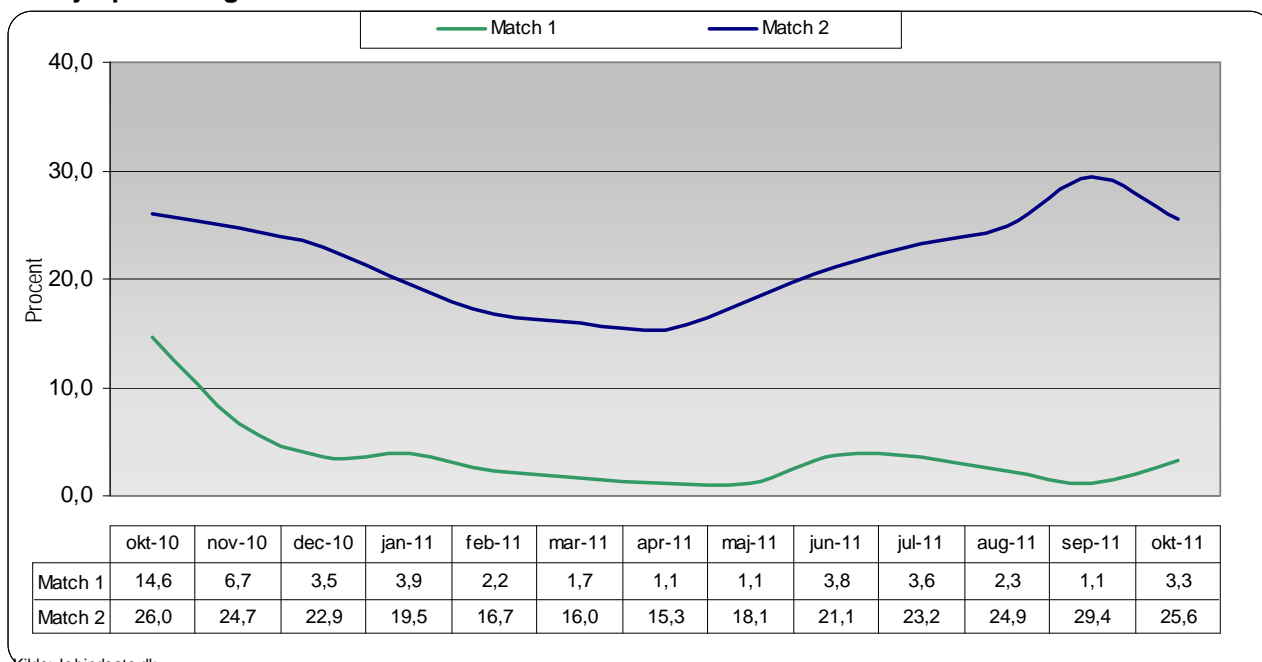
**Figur 22. Andel personer, der mangler en rettidig jobsamtale, kontant- og starthjælpsmodtagere i Jobcenter Albertslund**



**Figur 23. Andel personer der mangler et rettidigt første aktiveringstilbud, kontant- og starthjælpsmodtagere i Jobcenter**



**Figur 24. Andel personer der mangler et rettidigt gentagen aktiveringstilbud for kontant- og starthjælpsmodtagere i Jobcenter Albertslund**



**Tabel 22. Aktiveringsgraden opgjort ydelseskategori - samt udviklingen ift. samme kvartal året før**

Ydelsesgruppe	Aktiveringsgrad 3. kv 2011			Udvikling i andel (%-point) 3. kv 2010 - 3. kv 2011		
	Albertslund	Klyngen	Østdanmark	Albertslund	Klyngen	Østdanmark
A-dagpengemodtagere	31,2	28,6	30,7	3,4	1,9	4,0
Jobklare kontant- og starthjælpsmodtagere	36,5	27,3	33,7	4,0	-14,3	-8,6
Indsatsklare kontant- og starthjælpsmodtagere	22,7	21,7	23,6	-4,7	-3,0	-4,1
Sygedagpengemodtagere <sup>1</sup>	22,5	35,5	28,3	-21,3	-9,4	-4,2

Kilde: Jo bindsats.dk og egne beregninger. Aktiveringsgraden er udregnet som antallet af fuldtidsaktiverede (uden voksenalver fra ledighed), divideret med antallet af fuldtidspersoner på ydelsen.

<sup>1</sup>Opgørelserne af sygedagpengemodtagere er fra august 2011. Aktiveringsgraden er her beregnet som antallet af aktiveringsforløb set i forhold til det samlede antal sygedagpengeforløb over 8 uger.

## Tidlig indsats

**Tabel 23. Andel af påbegyndte a-dagpenge- samt kontant og starthjælpsforløb i 2. kv 2011, hvor 1. jobsamtale er afholdt inden for 1. måned - samt udviklingen ift. samme periode året før.**

Ydelsesgruppe	2. kv 2011			Udvikling i %-point		
	Albertslund	Klyngen	Østdanmark	Albertslund	Klyngen	Østdanmark
A-dagpengeforløb	45%	26%	32%	-4,7 (-6,5)	4,0	5,1
Kontant- og starthjælpsforløb Jobklar (match 1)	84%	79%	78%	4,3 (-0,8)	5,2	6,5
Kontant- og starthjælpsforløb Indsatsklar (match 2)	57%	72%	69%	-15,2 (-23,3)	9,7	7,9
Kontant- og starthjælpsforløb Midlertidig passive (match 3)	64%	62%	65%	19,2 (-15,7)	1,1	12,3
<b>I alt (Antal personer)</b>	<b>(252)</b>	<b>(8.575)</b>	<b>(14.552)</b>	<b>12%*</b>	<b>24%*</b>	<b>21%*</b>

Kilde: Jobindsats.dk

\* Viser udviklingen af antal personer, i alt, i procent

Note: Udviklings-tallet i (parentes) viser udviklingen fra sidste dialogmøde. I dette tilfælde drejer det sig om udviklingen fra 3. kvartal 2010

**Tabel 24. Andel påbegyndte a-dagpenge- samt kontant og starthjælpsforløb i 2. kv 2011, hvor 1. aktiveringstilbud er modtaget inden 1. måned - samt udviklingen ift. samme periode året før.**

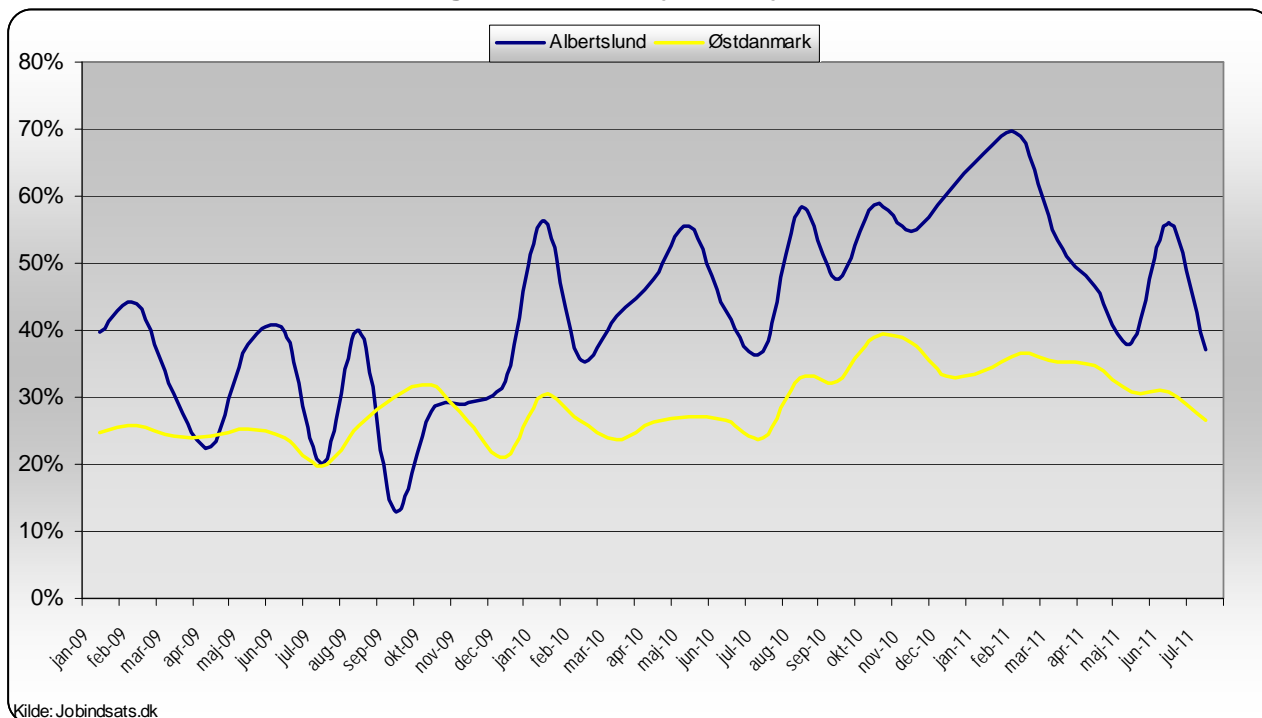
Ydelsesgruppe	2. kv 2011			Udvikling i %-point 2. kv 2010 - 2. kv 2011		
	Albertslund	Klyngen	Østdanmark	Albertslund	Klyngen	Østdanmark
A-dagpengeforløb	7%	8%	8,7%	0,8 (-2,1)	2,8	2,4
Kontant- og starthjælpsforløb Jobklar (match 1)	67%	48%	47%	15,7 (2,3)	-1,0	-2,1
Kontant- og starthjælpsforløb Indsatsklar (match 2)	31%	32%	31%	-2,6 (-7,8)	-8,0	-2,5
<b>I alt (Antal personer)</b>	<b>(119)</b>	<b>(3.829)</b>	<b>(6.112)</b>	<b>35%*</b>	<b>14%*</b>	<b>9%*</b>

Kilde: Jobindsats.dk

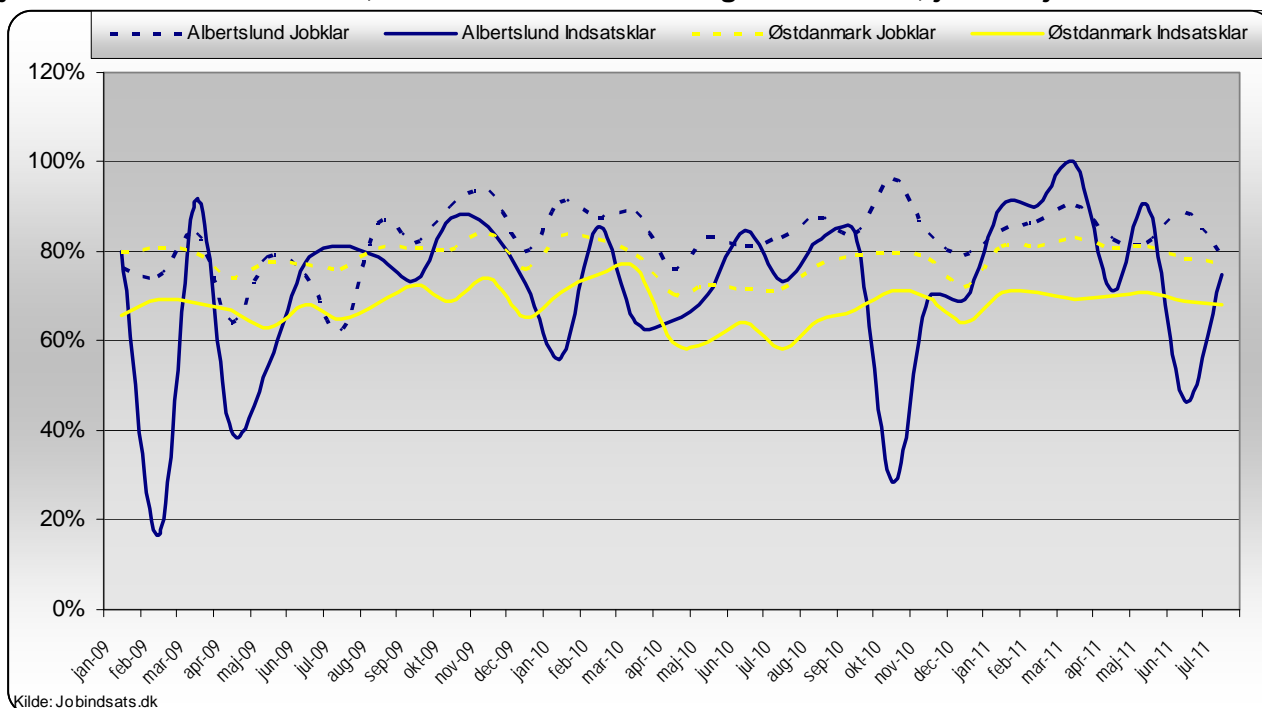
\* Viser udviklingen af antal personer, i alt, i procent

Note: Udviklings-tallet i (parentes) viser udviklingen fra sidste dialogmøde. I dette tilfælde drejer det sig om udviklingen fra 3. kvartal 2010

**Figur 25. Udvikling i andel af påbegyndte a-dagpengeforløb med 1. jobsamtale inden 1. måned, Jobcenter Albertslund og Østdanmark, jan 09 - jul 11**



**Figur 26. Udvikling i andel af påbegyndte kontant- og starthjælpsmodtagerforløb med 1. jobsamtale inden 1 måned, Jobcenter Albertslund og Østdanmark, jan 09 - jul 11**



## Virksomhedsindsats

**Tabel 25. Andel A-dagpengemodtagere, kontanthjælpsmodtagere match 1 og 2 samt sygedagpengemodtagere i virksomhedsrettede tilbud i Jobcenter Albertslund, 3. kvrt 2011(fuldtidspersoner). Fordelt på type af tilbud.**

Ydelsesgruppe	Andel i virksomhedsrettede tilbud						Delvis raskmelding	
	Privat løntilskud		Offentlig løntilskud		Virksomhedspraktik		Albertslund	Klyngen
	Albertslund	Klyngen*	Albertslund	Klyngen*	Albertslund	Klyngen*		
A-dagpengemodtagere	13,0%	11,5%	24,0%	30,8%	16,8%	13,6%		
Kontant- og starthjælp (match 1)	11,7%	10,1%	29,2%	10,8%	26,3%	22,8%		
Kontant- og starthjælp (match 2)	5,1%	3,7%	6,1%	1,9%	27,6%	20,6%		
Sygedagpengemodtagere	5,6%	0,7%	5,6%	1,2%	33,3%	33,7%	9,1%	10,5%

Kilde: Jobindsats.dk

\* Jobcentrets egne forløb indgår i beregningen af klyngegennemsnittet.

**Tabel 26. Udviklingen i antallet af A-dagpengemodtagere, kontanthjælpsmodtagere match 1 og 2 samt sygedagpengemodtagere i virksomhedsrettede tilbud i Jobcenter Albertslund, 3. kvrt 2010 - 3. kvrt 2011(fuldtidspersoner). Fordelt på type af tilbud.**

Ydelsesgruppe	Udvikling i virksomhedsrettede tilbud, 3. kvrt 2010- 3. kvrt 2011					
	Privat løntilskud		Offentlig løntilskud		Virksomhedspraktik	
	Albertslund	Klyngen*	Albertslund	Klyngen*	Albertslund	Klyngen*
A-dagpengemodtagere	93%	0%	-22%	14%	75%	39%
Kontant- og starthjælp (match 1)	23%	20%	344%	84%	44%	0%
Kontant- og starthjælp (match 2)	0%	59%	500%	177%	125%	56%
Sygedagpengemodtagere	.	43%	-50%	0%	500%	44%

Kilde: Jobindsats.dk

\* Jobcentrets egne forløb indgår i beregningen af klyngegennemsnittet.

## Selvforsørgelsesgrad

**Tabel 27. Antal og selvforsørgelsesgrad af afsluttede aktiveringsforløb\*, dagpengemodtagere 4. kv 2010**

Redskabstype	Jobcenter Albertslund	Klyngen	Østdanmark	
	Antal	Selvforsørgelsesgrad		
Vejledning og opkvalificering	84	13,7%	18,7%	17,9%
Privat ansættelse med løntilskud	0	.	45,5%	43,4%
Offentlig ansættelse med løntilskud	13	37,9%	32,4%	27,1%
Virksomhedspraktik	8	40,9%	23,4%	14,3%
<i>Forløb i alt</i>	<i>105</i>	<i>19,6%</i>	<i>23,9%</i>	<i>22,0%</i>

Kilde: Jobindsats.dk og egne beregninger

\* I målingerne indgår udelukkende afsluttede aktiveringsforløb af minimum 21 hverdages varighed.

**Tabel 28. Antal og selvforsørgelsesgrad af afsluttede aktiveringsforløb\*, jobklare kontant- og starthjælpsmodtagere, 4. kv 2010**

Redskabstype	Jobcenter Albertslund	Klyngen	Østdanmark	
	Antal	Selvforsørgelsesgrad		
Ordinære uddannelsesforløb	1	0,0%	23,0%	13,8%
Øvrige forløb over 4 uger	131	16,4%	25,9%	23,0%
Privat ansættelse med løntilskud	12	41,3%	43,0%	44,7%
Offentlig ansættelse med løntilskud	4	49,0%	38,7%	27,5%
Virksomhedspraktik	55	22,4%	23,9%	22,5%
<i>Forløb i alt</i>	<i>203</i>	<i>20,1%</i>	<i>26,8%</i>	<i>24,7%</i>

Kilde: Jobindsats.dk og egne beregninger

\* I målingerne indgår udelukkende afsluttede aktiveringsforløb af minimum 21 hverdages varighed .

**Tabel 29. Antal og selvforsørgelsesgrad af afsluttede aktiveringsforløb\*, indsatsklare kontant- og starthjælpsmodtagere, 4. kv 2010**

Redskabstype	Jobcenter Albertslund	Klyngen	Østdanmark	
	Antal	Selvforsørgelsesgrad		
Ordinære uddannelsesforløb	7	7,1%	5,1%	6,4%
Øvrige forløb over 4 uger	123	4,9%	7,4%	6,5%
Privat ansættelse med løntilskud	2	7,7%	17,1%	38,0%
Offentlig ansættelse med løntilskud	0	.	27,8%	31,3%
Virksomhedspraktik	17	6,9%	8,7%	7,1%
<i>Forløb i alt</i>	<i>149</i>	<i>5,3%</i>	<i>7,7%</i>	<i>7,3%</i>

Kilde: Jobindsats.dk og egne beregninger

\* I målingerne indgår udelukkende afsluttede aktiveringsforløb af minimum 21 hverdages varighed .