



Beskæftigelsesregion
Hovedstaden & Sjælland

Resultater af beskæftigelsesindsatsen

Jobcenter Gentofte

4. status 2011



November 2011

INDHOLDSFORTEGNELSE

1. SAMMENFATNING	1
2. RESULTATERNE AF INDSATSEN I JOBCENTER GENTOFTE	3
2.1 Status på de 4 ministermål	3
3. TVÆRGÅENDE UDFORDRINGER	4
BILAG	7

1. SAMMENFATNING

Jobcenter Gentofte har fortsat mange positive resultater af indsatsen.

Gentofte Kommune har i august 2011 revideret resultatniveauerne for de 4 ministermål, og ud fra den faktiske udvikling til og med september 2011 ser det ud til, at målene kan indfries med udgangen af året.

Bruttoledigheden i Gentofte Kommune er lav – 3,6 procent og dermed væsentligt lavere end gennemsnittet for Østdanmark. Ledigheden i Gentofte Kommune er imidlertid steget 8,1 procent for dagpengemodtagere og jobklare kontanthjælpsmodtagere det seneste år, mens den er faldet svagt for Østdanmark. Den stigende ledighed i Gentofte skyldes stort set udelukkende stigende ledighed for kvinder, især for forsikrede ledige.

Andelene for personer på permanent forsørgelse (ministermål 2), unge på offentlig forsørgelse (mål 3) og ikke-vestlige nydanskere på offentlig forsørgelse (mål 4) er lave i Gentofte Kommune.

Arbejdskraftreserven

Arbejdskraftreserven udgør samme andel af arbejdsstyrken i Gentofte Kommune som i sammenlignelige kommuner. Arbejdskraftreserven har imidlertid har været stigende det seneste år. Arbejdskraftreserven i Gentofte svinger dog meget fra måned til måned, også de seneste måneder.

Selv om arbejdskraftreserven har været stigende det seneste år, er andelen af jobklare langtidsledige i Gentofte mindre end for sammenlignelige kommuner og for Østdanmark. Desuden er langtidsledigheden steget mindre i Gentofte Kommune end for klyngen og for Østdanmark.

Permanent forsørgelse

Andelen af personer (16-64-årige) på permanent forsørgelse er lav i Gentofte, og antallet af personer på permanente ydelser er faldet. Det er endvidere lykkedes Jobcenter Gentofte at reducere tilgangen til især førtidspension markant.

Færre kontanthjælpsmodtagere i Matchgruppe 3

Jobcenter Gentofte havde op til dialogmødet i marts i år en stigende tilgang til midlertidigt passive kontanthjælpsmodtagere. Siden dialogmødet er det lykkedes Jobcenter Gentofte at vende udviklingen for matchgruppe 3 både generelt samt for unge under 30 år og for nydanskere.

Indsats til tiden

Jobcentret har indsats til tiden for de forsikrede ledige og er tæt på rettidig indsats for kontant- og starthjælpsmodtagere.

De aktuelle udfordringer

De aktuelle udfordringer i Jobcenter Gentofte centrerer sig hovedsageligt om:

- Et fortsat stigende antal dagpengemodtagere og kontanthjælpsmodtagere i arbejdskraftreserven og hermed risiko for stigning i langtidsledigheden, herunder for ledige AC'ere
- Udviklingen i det langvarige sygefravær

Andre udfordringer er:

- Udviklingen i antal unge mellem 25 og 29 år på offentlig forsørgelse
- Udviklingen i antal ikke-vestlige nydanskere på offentlig forsørgelse

2. RESULTATERNE AF INDSATSEN I JOBCENTER GENTOFTE

- 4. status 2011

Notatet beskriver Jobcenter Gentoftes resultater af indsatsen baseret på:

- Den seneste resultatoversigt
- Jobindsats.dk
- Aktuelle ledighedstal, jf. Beskæftigelsesregionens hjemmeside

Der sammenlignes i notatet med jobcentergennemsnit i Beskæftigelsesregion Hovedstaden & Sjælland (benævnt som Østdanmark) samt klyngen, hvor følgende jobcentre – udover Gentofte - indgår: Allerød, Egedal, Hørsholm, Lejre, Lyngby-Taarbæk, Rudersdal og Solrød kommuner.

2.1 Status på de 4 ministermål

Jobcenter Gentoftes resultater for de 4 ministermål er (jævnfør nedenstående tabel):

- Arbejdskraftreserven er **steget** det seneste år for både dagpengemodtagere og kontanthjælpsmodtagere
- Antallet af personer på permanent forsørgelse er **faldet** det seneste år – og tilgangen til førtidspension er ligeledes faldet
- Antallet af unge på offentlig forsørgelse er **steget** det seneste år, men faldet lidt siden seneste dialogmøde i marts
- Antallet af ikke-vestlige nydanskere på offentlig forsørgelse er **steget** det seneste år – og steget siden det seneste dialogmøde

Oversigt over resultater for de 4 ministermål i 2011 i Gentofte Kommune

Gentofte	Antal september 2011	Ændring i procent (sept. 2010-sept.2011)	Jobcentrets mål for 2011 (dec. 2011)
Arbejdskraftreserven - Dagpengemodtagere - Kontanthjælpsmodtag.	873 - 695 - 178	+ 9 % +7 % + 17 %	947*
Borgere på permanent forsørgelse	1.686	- 2%	1.712*
Unge under 30 år på offentlig forsørgelse	527	+ 5 %	538*
Ikke-vestlige nydanskere på offentlig forsørgelse	485	+ 5,6 %	475*

* Måltallene er revideret i august 2011.

Jobcenter Gentofte ligger under de reviderede resultatmål for december 2011 for mål 1-3, men lidt over for mål 4.

Jobcenter Gentofte har desuden i Beskæftigelsesplan 2011 et mål om, at 25 procent af de ledighedsberørte skal have et kontaktforløb hos Anden Aktør. Også dette mål er nået (august 2011).

3. TVÆRGÅENDE UDFORDRINGER

Jobcenter Gentoftes tværgående udfordringer er primært:

- Den stigende arbejdskraftreserve
- Udviklingen i det langvarige sygefravær
- Udviklingen i antallet af unge mellem 25 og 29 år på offentlig forsørgelse
- Udviklingen i antallet af ikke-vestlige nydanskere kontanthjælpsmodtagere i matchegruppe 3 og på førtidspension

3.1

Den stigende arbejdskraftreserve

Arbejdskraftens andel af arbejdsstyrken er relativ lav (2,6 procent) i Gentofte Kommune og på niveau med de sammenlignelige kommuner og under niveauet for Østdanmark (4,4 procent).

Imidlertid er arbejdskraftreserven i Gentofte det seneste år steget med 9 procent – dog med et fald på 3 procent siden det seneste dialogmøde (hvor tallene var fra januar 2011). Arbejdskraftreserven er det seneste år faldet lidt i sammenlignelige kommuner og har været uændret i Østdanmark.

Arbejdskraftreserven i Gentofte er steget især for jobklare kontanthjælpsmodtagere, men også for forsikrede ledige. Tilgangen til arbejdskraftreserven navnlig af kontanthjælpsmodtagere er større i Gentofte Kommune end i Østdanmark. De forsikrede ledige udgør dog den største andel i arbejdskraftreserven i Gentofte.

Arbejdskraftreserven i Gentofte Kommune svinger især for forsikrede ledige en del hen over året – med markante dyk i april og juli.

Arbejdskraften er det seneste år steget lidt mere (9 procent) end den generelle ledighedsstigning (8,1 procent) i Gentofte Kommune.

Jobcenter Gentofte har haft en strategi om at matche kontanthjælpsmodtagerne op i de tilfælde, hvor det har været muligt. Der er således en lidt større andel match 1'ere i oktober 2011 end året før.

Akademikere udgør godt 30 procent af arbejdskraftreserven i Gentofte og dermed en lidt mindre del end andelen af den generelle ledighed (33 procent). Der er dog store forskelle i udviklingen mellem de forskellige grupper. AAK har haft en markant stigning også de seneste måneder, mens økonomer og magistre har haft faldende arbejdskraftreserve.

Også Kristelig A-kasse har haft stigning i arbejdskraftreserven det seneste år og siden seneste status.

Andelen af ledige i arbejdskraftreserven er stigende med alderen og steget det seneste år for alle aldersgrupper bortset fra unge mellem 20 og 24 år.

Jobcenter Gentofte har det seneste år øget aktiveringsgraden for forsikrede ledige og jobklare kontanthjælpsmodtagere, ligesom antallet af tidlige samtaler og tidlige aktive tilbud er steget.

3.2

Udviklingen i det langvarige sygefravær

Selv om udviklingen i det langvarige sygefravær ikke længere er et ministermål, så bidrager indsatsen for at begrænse sygefraværet til at opfylde især ministermål 2, men også mål 3 og 4. Langvarigt sygefravær er en stor fødekæde til permanent forsørgelse.

Sygefraværet i Gentofte Kommune udgør en lav andel af arbejdsstyrken i Gentofte Kommune.

Andelen af sygedagpengeforløb over 26 henholdsvis 52 uger er lidt højere i Gentofte Kommune end for sammenlignelige kommuner, men lavere end for Østdanmark.

Gentofte Kommune har fortsat en mindre gunstig udvikling for forløb over såvel 26 som 52 år som klyngen og Østdanmark. Antallet af forløb over 52 uger er steget det seneste år i Gentofte Kommune, mens det er faldet markant i klyngen og i Østdanmark. Antallet af forløb under 26 år er faldet mindre i Gentofte end i Østdanmark.

Jobcenter Gentofte har det seneste år styrket aktiveringsgraden for sygedagpengemodtagere. Jobcentret bruger virksomhedsrettede tilbud i begrænset omfang for sygedagpengemodtagere – og stort set kun virksomhedspraktik.

3.3

Udviklingen i antal unge mellem 25 og 29 år på offentlig forsørgelse

Andelen af unge under 30 år på offentlig forsørgelse er lav i Gentofte Kommune, men er det seneste år steget lidt mere end for sammenlignelige kommuner.

Antallet af unge mellem 25 og 29 år på offentlig forsørgelse er det seneste år steget 9,4 procent i Gentofte Kommune, mens stigningen for sammenlignelige kommuner er 5 procent, og der i Østdanmark har været et uændret antal offentlig forsørgede mellem 25 og 29 år.

Gruppen mellem 16 og 24 år i Gentofte er stort set uændret det seneste år – og udviklingen er dermed på niveau med klyngen og Østdanmark.

Stigningen for gruppen mellem 25 og 29 år er mest markant for sygedagpengemodtagere (114 procent) og kontanthjælpsmodtagere i matchgruppe 2 (70 procent). For begge grupper er der dog tale om relativt små tal.

Gruppen af forsikrede ledige mellem 25 og 29 år er faldet lidt, og gruppen af jobklare kontanthjælpsmodtagere steget det seneste år.

Antallet af unge førtidspensionister mellem 25 og 29 år er faldet fra september 2010 til september 2011.

Gruppen mellem 16 og 24 år i Gentofte er stort set uændret det seneste år – og udviklingen er dermed på niveau med klyngen og Østdanmark.

3.4

Udvikling i antal ikke-vestlige nydanskere kontanthjælpsmodtagere i matchgruppe 2 og 3 samt på førtidspension

Andelen af ikke-vestlige nydanskere på offentlig forsørgelse er lav i Gentofte Kommune. Udviklingen er det seneste år på niveau med stigningen i sammenlignelige kommuner, men mindre gunstig end i Østdanmark.

Det seneste år har der dog været markant stigning for tre grupper af ikke-vestlige: Det gælder kontanthjælpsmodtagere i matchgruppe 2 og 3 samt førtidspensionister. Siden dialogmødet i marts er antallet af ikke-vestlige kontanthjælpsmodtagere i matchgruppe 3 dog faldet, og endda lidt mere end det generelle fald i matchgruppe 3.

Antallet af ikke-vestlige på førtidspension - og i fleksjob - er stigende, mens det samlede antal på førtidspension er faldende i Gentofte Kommune.

INDHOLDSFORTEGNELSE

BILAG

RESULTATOVERSIGT	10
MÅLGRUPPEN	11
Tabel 1. Personer på midlertidige ydelser i Gentofte Kommune - samt udviklingen ift. samme måned året før.	11
Tabel 2. Personer på midlertidige ydelser: Andel af befolkningen (16-64 år) i Gentofte Kommune, september 2011 - samt udviklingen i forhold til samme måned året før.	11
ARBEJDSKRAFTRESERVEN	12
Figur 1. Arbejdskraftreservens andel af arbejdsstyrken, september 2011	12
Tabel 3. Arbejdskraftreserven opgjort på ydelseskategori - samt udviklingen ift. samme måned året før	12
Figur 2. Udviklingen i arbejdskraftreserven, indekseret (jan. 2009 = 100)	13
Figur 3. Udviklingen i arbejdskraftreserve - opgjort på forsørgelseskategori i Gentofte Kommune	13
Figur 4. Udviklingen i arbejdskraftreserve, antal ledighedsberørte og antal bruttoledige (fuldtidspersoner), Gentofte Kommune, indekseret (jan. 2009 = 100)	14
Tabel 4. Personer til- og afgangt arbejdskraftreserven i juli 2011, samt ændring i forhold til året før i Jobcenter Gentofte og Østdanmark	14
Tabel 5. Andel af personer til- og afgangt arbejdskraftreserven ift. den samlede arbejdskraftreserve i Jobcenter Gentofte og Østdanmark, juli 11	14
Tabel 6. Afgangen fra arbejdskraftreserven i juli 2011, i Jobcenter Gentofte og Østdanmark, opgjort på ydelseskategori og afgangårsag.	15
Tabel 7. Arbejdskraftreserven fordelt på a-kassegrupper og a-kasser.	16
Tabel 8. Langtidsledige a-dagpengemodtagere og jobklare kontant- og starthjælpsmodtagere - samt udviklingen ift. samme måned året før.	17
Tabel 9. Antal ledige hos andre aktører i Jobcenter Gentofte - fordelt på målgruppe.	17
PERSONER PÅ PERMANENTE YDELSER	18
Figur 5. Andel af borgere på permanente ydelser i forhold til befolkningen (16-64 år), september 2011	18
Tabel 10. Personer på permanente ydelser i Gentofte Kommune - samt udviklingen ift. samme måned året før	18
Figur 6. Udviklingen i borgere på permanente ydelser - opgjort på forsørgelseskategori i Gentofte Kommune og Klynge 3, indekseret (jan. 2009 = 100)	19
Figur 7. Udvikling i antallet af påbegyndte forløb med permanente ydelser i det seneste år i Gentofte Kommune	19
Tabel 11. Sygedagpengeforløb over 26 uger og 52 uger - samt udviklingen ift. samme måned året før, aug 11.	20

Tabel 12. Indsatsklare og midlertidigt passive kontant- og starthjælpsmodtagere, som har været på ydelsen i mindst 40 uger - samt udviklingen ift. samme måned året før.	20
Figur 8. Udviklingen i antal sygefraværsforløb over 26 uger, indekseret (jan. 2009 = 100)	20
Figur 9. Sygefraværets andel af arbejdsstyrken, sep 2011	21
UNGE PÅ OVERFØRSELSINDKOMST	22
Figur 10. Unge modtagere af overførselsindkomst, andel af alle 16-29-årige, sep 11.	22
Tabel 13. Modtagere af overførselsindkomst under 30 år (fuldtidspersoner) opgjort på ydelseskategori - samt udviklingen ift. samme måned året før.	23
Tabel 14. Modtagere af overførselsindkomst 25 - 29 årige (fuldtidspersoner) opgjort på ydelseskategori - samt udviklingen ift. samme måned året før.	24
Tabel 15. Modtagere af overførselsindkomst 16 - 24 årige (fuldtidspersoner) opgjort på ydelseskategori - samt udviklingen ift. samme måned året før.	24
Figur 11. Udviklingen i ydelsesmodtagere under 30 år (fuldtidspersoner), indekseret (jan. 2009 = 100)	25
Figur 12. Udviklingen i ydelsesmodtagere under 30 år (fuldtidspersoner) opgjort på ydelseskategori, indekseret (jan. 2009 = 100)	25
NYDANSKERE PÅ OVERFØRSELSINDKOMST	26
Tabel 16. Udvikling i ministermål 4 - begrænsning af antal ikke-vestlige indvandrere og efterkommere på offentlig forsørgelse, sep 10 - sep 11	26
Figur 13. Andel af ikke-vestlige indvandrere og efterkommere på offentlig forsørgelse ift. alle forsørgelsesmodtagere og ikke-vestlige nydanskere's befolkningsandel (16-64 år), sep 2011	27
INDSATS TIL TIDEN	28
Figur 14. Andel af a-dagpengemodtagere, der ikke har modtaget rettidigt tilbud i Jobcenter Gentofte, september 2011	28
Figur 15. Andel af kontant- og starthjælpsmodtagere fordelt på matchkategori, der mangler en jobsamtale i Jobcenter Gentofte, oktober 2011	28
Figur 16. Andel af jobklare kontant- og starthjælpsmodtagere, der mangler et aktiveringstilbud i Jobcenter Gentofte, oktober 2011	29
Figur 17. Andel af indsatsklare kontant- og starthjælpsmodtagere, der mangler et aktiveringstilbud i Jobcenter Gentofte, oktober 2011	29
Tabel 17. Aktiveringsgraden opgjort ydelseskategori - samt udviklingen ift. samme kvartal året før	30
TIDLIG INDSATS	31
Tabel 18. Andel af påbegyndte a-dagpenge- samt kontant og starthjælpsforløb i 2. kv 2011, hvor 1. jobsamtale er afholdt inden for 1. måned - samt udviklingen ift. samme periode året før.	31
Tabel 19. Andel påbegyndte a-dagpenge- samt kontant og starthjælpsforløb i 2. kv 2011, hvor 1. aktiveringstilbud er modtaget inden 1. måned - samt udviklingen ift. samme periode året før.	31
VIRKSOMHEDSINDSATS	32

Tabel 20. Andel A-dagpengemodtagere, kontanthjælpsmodtagere match 1 og 2 samt sygedagpengemodtagere i virksomhedsrettede tilbud i Jobcenter Gentofte, 3. kvrt 2011(fuldtidspersoner). Fordelt på type af tilbud. 32

Tabel 21. Udviklingen i antallet af A-dagpengemodtagere, kontanthjælpsmodtagere match 1 og 2 samt sygedagpengemodtagere i virksomhedsrettede tilbud i Jobcenter Gentofte, 3. kvrt 2010 - 3. kvrt 2011(fuldtidspersoner). Fordelt på type af tilbud. 32

SELVFORSØRGELSESGRAD 33

Tabel 22. Antal og selvforsørgelsesgrad af afsluttede aktiveringsforløb*, dagpengemodtagere 4. kvrt 2010 33

Tabel 23. Antal og selvforsørgelsesgrad af afsluttede aktiveringsforløb*, jobklare kontant- og starthjælpsmodtagere, 4. kvrt 2010 33

Tabel 24. Antal og selvforsørgelsesgrad af afsluttede aktiveringsforløb*, indsatsklare kontant- og starthjælpsmodtagere, 4. kvrt 2010 33

Resultatoversigt - Gentofte



Ministerens mål	Periode	Niveau		Udvikling		Sammenligning	
		Antal		ift. måneden før, pct.	ift. samme måned året før, pct.	Bedste udvikling i klyngen ift. året før, pct.	Gnsn. udvikling i klyngen ift. året før, pct.
Arbejdskraftreserven	Sep 2011	873		-6	9	-10	-1
A-dagpenge	Sep 2011	695		-4	7	-10	-1
Kontant- og starthjælp	Sep 2011	178		-11	17	-32	0
Permanente forsørgelsesordninger	Sep 2011	1.687		-0	-2	-4	-1
Tilgang til permanente forsørgelsesordninger ¹	Sep 2011	114		-4	-34	-27	6
Unge under 30 år	Sep 2011	529		-1	5	-12	2
Ikke-vestlige indvandrere og efterkommere	Sep 2011	487		-0	6	2	6
Forsørgelsesgrupper	Periode	Niveau		Udvikling		Sammenligning	
		Antal		ift. måneden før, pct.	ift. samme måned året før, pct.	Bedste udvikling i klyngen ift. året før, pct.	Gnsn. udvikling i klyngen ift. året før, pct.
Forsørgede i alt (sum af alle fuldtidspersoner nedenfor)		4.052		-0	0	-4	-3
Jobklar - fuldtidspersoner		1.452		-1	-1	-14	-5
A-dagpenge	Sep 2011	962		-2	2	-7	-4
Kontant- og starthjælp	Sep 2011	258		-5	8	-38	-3
Sygedagpenge	Sep 2011	220		9	-15	-29	-12
Revalidering	Sep 2011	2		-12	0	-	45
Ledighedsydelse	Sep 2011	10		-5	-59	-36	-1
Indsatsklar - fuldtidspersoner		496		5	12	-32	-9
Kontant- og starthjælp	Sep 2011	296		2	21	-18	5
Sygedagpenge	Sep 2011	144		11	-0	-92	-31
Revalidering	Sep 2011	48		5	-2	-56	-8
Ledighedsydelse	Sep 2011	7		7	40	-	-14
Midlertidigt passive - fuldtidspersoner		377		-1	-1	-14	8
Kontant- og starthjælp	Sep 2011	185		-1	3	-13	25
Sygedagpenge	Sep 2011	182		-2	-6	-24	-4
Ledighedsydelse	Sep 2011	9		21	48	-38	33
Forrevalidering - fuldtidspersoner	Sep 2011	37		19	8	-50	-9
Introduktionsydelse - fuldtidspersoner	Sep 2011	23		1	13	-9	11
Fleksjob - fuldtidspersoner	Sep 2011	308		0	4	-8	0
Førtidspension - fuldtidspersoner	Okt 2011	1.333		-1	-3	-5	-2
Ukendt match – fuldtidspersoner²		27		-47	15	-48	3
Indsatsen	Periode	Niveau		Udvikling		Sammenligning	
		Procent		ift. måneden før, pct. point	ift. samme måned året før, pct. point	Høj/laveste niveau i klyngen i samme måned, pct.	Gnsn. niveau i klyngen i samme måned, pct.
Aktiveringsgrad i alt		30		4	7	39	31
A-dagpenge	Sep 2011	30		4	7	39	30
Kontant- og starthjælp, jobklar	Sep 2011	34		4	6	67	38
Kontant- og starthjælp, indsatsklar	Sep 2011	34		3	-1	41	33
Opfyldelse af minimumskrav							
Manglende jobsamtaler - a-dagpenge	Sep 2011	2		-1	-3	2	7
Manglende jobsamtaler - kontant- og starthjælp	Sep 2011	5		-2	-8	3	10
Manglende aktive tilbud - a-dagpenge	Sep 2011	3		0	-5	2	6
Manglende aktive tilbud - kontant- og starthjælp	Sep 2011	10		-1	-3	6	10

Kilde: Jobindsats.dk

Anm.: Antallet af fuldtidspersoner for den viste periode vil generelt være undervurderet som følge af efterregistreringer. Det vil især være tilfældet for sygedagpenge- og a-dagpengemålingerne, hvor antallet af fuldtidspersoner ved den efterfølgende opdatering typisk vil stige med omkring 5-6 procent.

1: Tilgang til permanente forsørgelsesordninger viser tilgangen de seneste 12 måneder (inkl. den anførte måned). Hvis den anførte måned f.eks. er januar 2011, viser målingen tilgangen i perioden februar 2010 - januar 2011.

2: Forsørgelsesgruppen *Ukendt match - fuldtidspersoner* indeholder modtagere af kontant- og starthjælp, sygedagpenge, revalideringsydelse og ledighedsydelse, der endnu ikke er blevet matchet.

Målgruppen

Tabel 1. Personer på midlertidige ydelser i Gentofte Kommune - samt udviklingen ift. samme måned året før.

Gentofte Kommune	Fuldtids- personer ¹	Andel af befolkningen ²	Udvikling okt 2010 - okt 2011		
			Gentofte	Klyngen	Østdanmark
	oktober 2011				
- Dagpengemodtagere*	962	2,2%	2% (-9%)	-4%	-2%
- Kontant- og starthjælpsmodtagere (match 1)	274	0,6%	16% (11%)	-1%	-6%
- Kontant- og starthjælpsmodtagere (match 2)	304	0,7%	19% (23%)	3%	9%
- Kontant- og starthjælpsmodtagere (match 3)	187	0,4%	7% (-4%)	35%	8%
- Personer på introduktionsydelse	19	0,0%	-14% (-5%)	14%	20%
- Personer på sygedagpenge*	554	1,2%	-8% (-20%)	-13%	-11%
- Personer på revalideringsydelse	53	0,1%	0% (-4%)	2%	-18%
- I alt	2353	5,3%	3% (-6%)	-4%	-2%

Kilde: Jobindsats.dk, Danmarks statistik og egne beregninger

1. Opgørelserne af antal fuldtidspersoner er inkl. aktiverede

2. Bemærk, at målgruppeandelene beregnes ved anvendelse af kommunens befolkningsgrundlag (16-64 år) og dermed adskiller sig fra metoden, hvormed kommunens arbejdsløshedsprocent beregnes (hvor arbejdsstyrken anvendes). Det anvendte befolkningstal er fra 4kvt2011

Note: Udviklingstallet i (parentes) viser udviklingen fra sidste dialogmøde. I dette tilfælde drejer det sig om udviklingen fra januar 2011

* Tallene for dagpenge- og sygedagpengemodtagere er fra september 2011

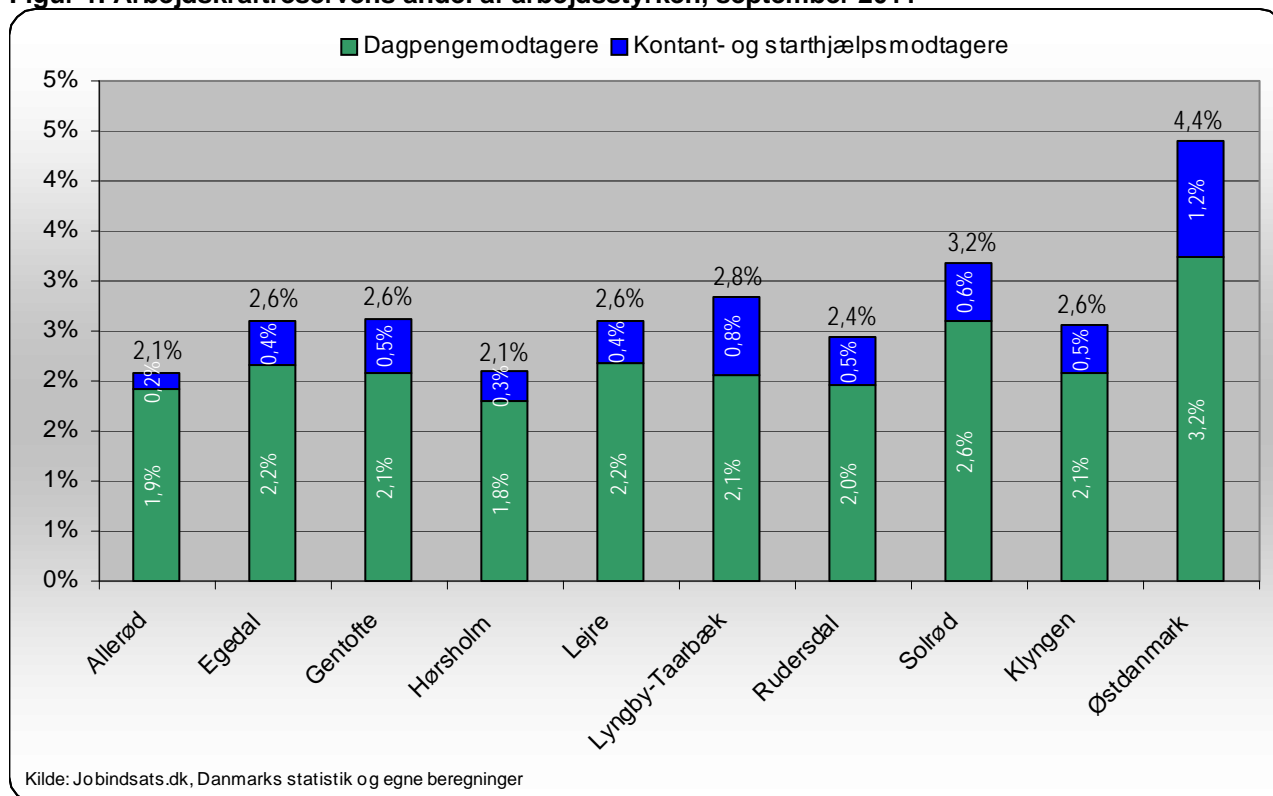
Tabel 2. Personer på midlertidige ydelser: Andel af befolkningen (16-64 år) i Gentofte Kommune, september 2011 - samt udviklingen i forhold til samme måned året før.

Gentofte Kommune	Andel af befolkningen			Udvikling i procent-point		
	Gentofte	Klyngen	Østdanmark	Gentofte	Klyngen	Østdanmark
-Dagpengemodtagere	2,2%	2,2%	3,2%	0,0	-0,1	-0,1
-Kontant- og starthjælpsmodtagere (match 1)	0,6%	0,5%	1,2%	0,0	0,0	-0,1
-Kontant- og starthjælpsmodtagere (match 2)	0,7%	0,7%	1,8%	0,1	0,0	0,1
-Kontant- og starthjælpsmodtagere (match 3)	0,4%	0,4%	0,8%	0,0	0,1	0,1
-Personer på introduktionsydelse	0,1%	0,1%	0,1%	0,0	0,0	0,0
-Personer på sygedagpenge*	1,3%	1,6%	1,9%	-0,1	-0,2	-0,3
-Personer på revalideringsydelse	0,1%	0,2%	0,2%	0,0	0,0	-0,1
- I alt	5,3%	5,7%	9,3%	0,0	-0,2	-0,2

Kilde: Jobindsats.dk og egne beregninger

Arbejdskraftreserven

Figur 1. Arbejdskraftreservens andel af arbejdsstyrken, september 2011



Tabel 3. Arbejdskraftreserven opgjort på ydelseskategori - samt udviklingen ift. samme måned året før

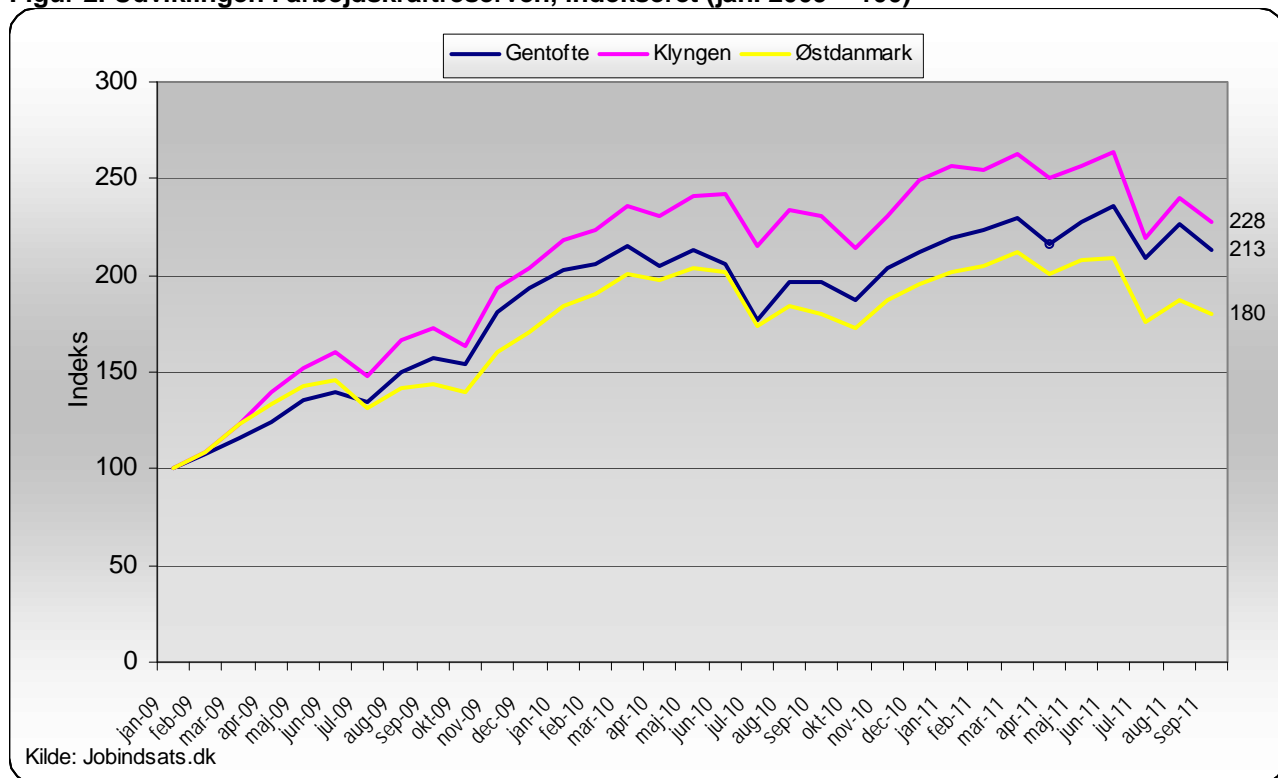
Ydelsesgruppe	Gentofte Kommune			Klyngen	Hovedstaden	Østdanmark
	sep-10	sep-11	%-vis udvikling	%-vis udvikling	%-vis udvikling	%-vis udvikling
Dagpengemodtagere	650	695	7% (-4%)	-1%	3%	2%
Kontant- og starthjælpsmodtagere	152	178	17% (2%)	0%	-9%	-6%
I alt	802	873	9% (-3%)	-1%	-1%	0%

Kommunens mål: 947 personer i arbejdskraftreserven i december 2011

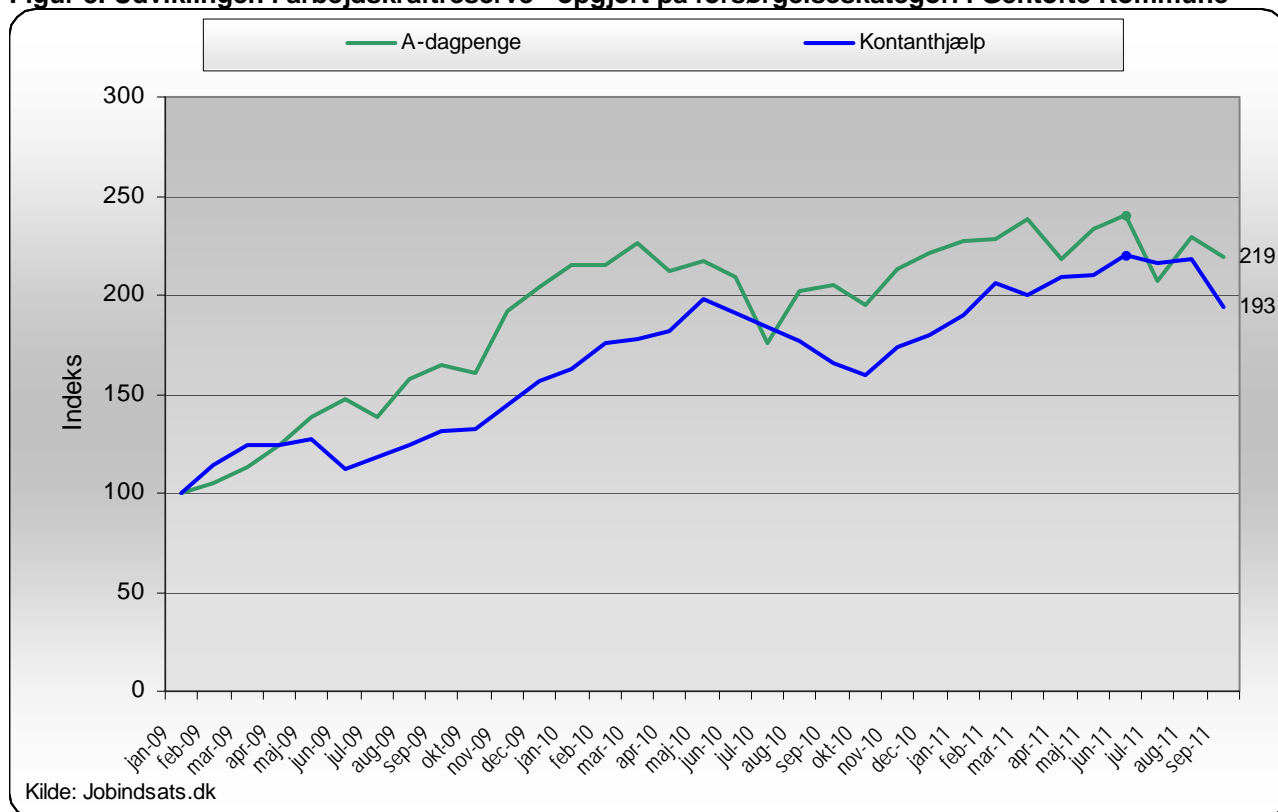
Kilde: Jobindsats.dk, egne beregninger og Beskæftigelsesplan for Gentofte 2011

Note: Udviklingsstallet i () viser udviklingen fra sidste dialogmøde. I dette tilfælde drejer det sig om udviklingen fra januar 2011

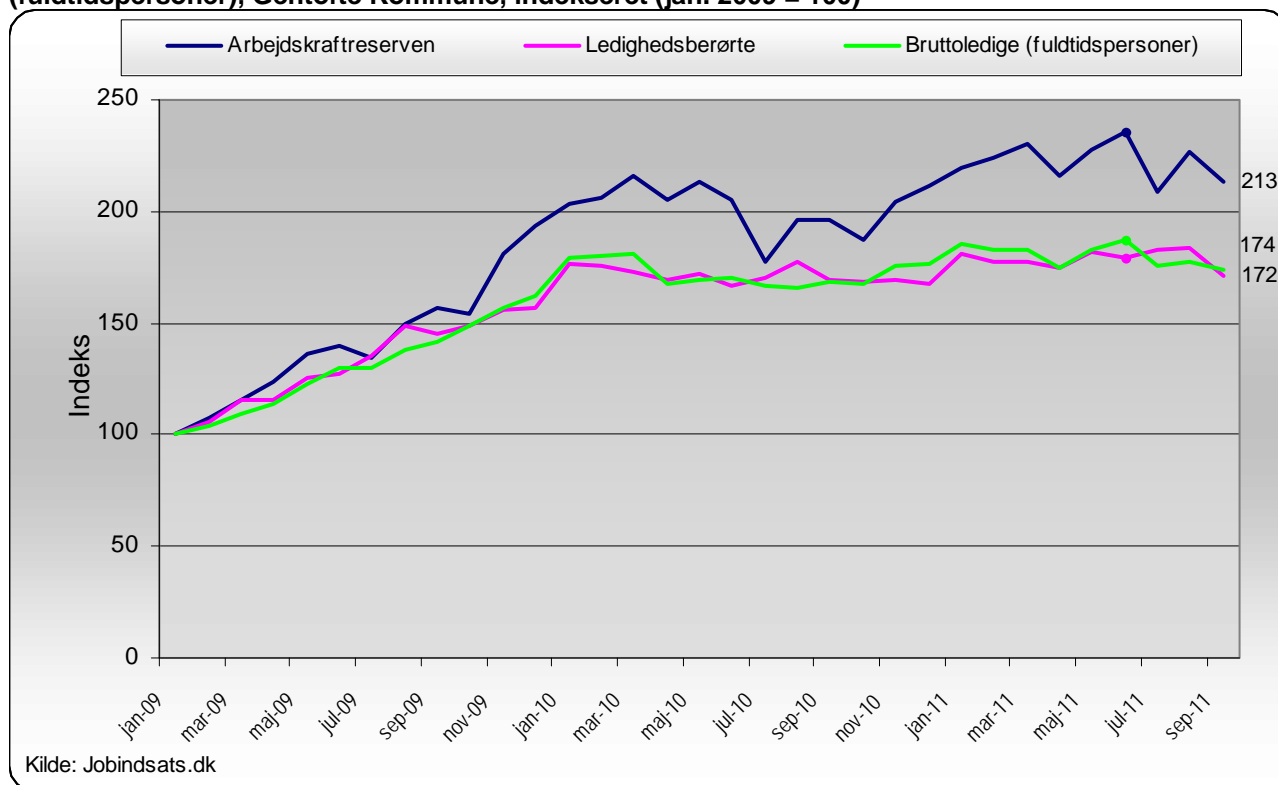
Figur 2. Udviklingen i arbejdskraftreserven, indekseret (jan. 2009 = 100)



Figur 3. Udviklingen i arbejdskraftreserve - opgjort på forsørgelseskategori i Gentofte Kommune



Figur 4. Udviklingen i arbejdskraftreserve, antal ledighedsberørte og antal bruttoledige (fuldtidspersoner), Gentofte Kommune, indekseret (jan. 2009 = 100)



Tabel 4. Personer til- og afgået arbejdskraftreserven i juli 2011, samt ændring i forhold til året før i Jobcenter Gentofte og Østdanmark

Ydelsesgruppe	Tilgang			Afgang		
	Gentofte		Østdanmark	Gentofte		Østdanmark
	Antal	Ændring i pct. ift. jul 10		Antal	Ændring i pct. ift. jul 10	
Dagpengemodtagere	111	-1,8%	23,0%	285	54,9%	32,1%
Kontanthjælpsmodtagere	39	25,8%	-5,1%	52	23,8%	-10,0%
I alt	150	4,2%	13,9%	337	49,1%	18,5%

Kilde: BrHS på baggrund af DREAM

Tabel 5. Andel af personer til- og afgået arbejdskraftreserven ift. den samlede arbejdskraftreserve i Jobcenter Gentofte og Østdanmark, juli 11

Ydelsesgruppe	Andel (tilgang ift. hele arbejdskraftreserven)		Andel (afgang ift. hele arbejdskraftreserven)	
	Gentofte	Østdanmark	Gentofte	Østdanmark
Dagpengemodtagere	18%	17%	46%	36%
Kontanthjælpsmodtagere	18%	14%	24%	26%
I alt	18%	16%	41%	33%

Kilde: BrHS på baggrund af DREAM

Tabel 6. Afgangen fra arbejdskraftreserven i juli 2011, i Jobcenter Gentofte og Østdanmark, opgjort på ydelseskategori og afgangårsag.

Afgangårsag	Dagpengemodtagere			Kontanthjælpsmodtagere		
	Gentofte		Østdanmark	Gentofte		Østdanmark
	Antal	Andel		Antal	Andel	
Selvforsørgelse	252	88,4%	87,4%	27	51,9%	50,4%
Uddannelse*	2	0,7%	0,5%	0	0,0%	2,4%
Ledighed	10	3,5%	4,3%	3	5,8%	4,6%
Match 2 / match 3	0	0,0%	0,0%	21	40,4%	40,9%
Barselsdagpenge	0	0,0%	0,6%	0	0,0%	0,0%
Sygedagpenge	17	6,0%	6,1%	0	0,0%	0,2%
Førtidspension	0	0,0%	0,0%	0	0,0%	0,0%
Efterløn	1	0,4%	0,7%	0	0,0%	0,0%
Øvrige	3	1,1%	0,4%	1	1,9%	1,4%
I alt	285	100,0%	100,0%	52	100,0%	100,0%

*SU, SVU og voksenlærling.

Kilde: BrHS på baggrund af DREAM

Tabel 7. Arbejdskraftreserven fordelt på a-kassegrupper og a-kasser.

	Antal personer	Andele ledige, september 2011			Udvikling ift. samme måned året før		
	Gentofte	Gentofte	Klynge 3	Øst-danmark	Gentofte	Klynge 3	Øst-danmark
Forsikrede ledige i alt	695	100,0%	100,0%	100,0%	6,9% (-3,7%)	-1%	2%
Selvstændige	66	9,5%	7,5%	6,4%	15,8% (11,9%)	-3%	6%
Dana, A-Kasse For Selvstændige	11	1,6%	1,2%	1,4%	37,5% (22,2%)	-26%	12%
ASE	55	7,9%	6,3%	5,0%	12,2% (10,0%)	3%	4%
Akademikere	213	30,6%	19,0%	15,0%	4,9% (-6,2%)	-5%	5%
Akademikernes A-Kasse	70	10,1%	5,1%	5,0%	32,1% (9,4%)	-3%	10%
CA, A-kasse	45	6,5%	3,4%	1,9%	-8,2% (0,0%)	-9%	2%
Ingeniørernes A-Kasse	31	4,5%	4,9%	2,2%	0,0% (-18,4%)	-22%	-9%
A-kasse-Journalistik, Komm & Sprog	35	5,0%	2,3%	2,1%	2,9% (9,4%)	2%	3%
Magistrenes A-Kasse	32	4,6%	3,3%	3,8%	-11,1% (-33,3%)	29%	10%
Funktionærer og	76	10,9%	8,9%	9,3%	35,7% (0,0%)	16%	26%
BUPL, A-kasse	6	0,9%	1,4%	1,8%	100,0% (50,0%)	67%	71%
Danske Sundhedsorg. A- kasse	14	2,0%	0,7%	0,8%	55,6% (27,3%)	38%	35%
Lærernes A-kasse	13	1,9%	1,0%	1,4%	225,0% (30,0%)	47%	42%
FTF- A-kasse	43	6,2%	5,3%	4,4%	7,5% (-15,7%)	3%	5%
Socialpæd. Landsd. A-Kasse	0	0,0%	0,4%	0,9%	- (-)	-18%	60%
HK /Danmarks A-kasse	75	10,8%	12,9%	11,7%	-3,8% (-9,6%)	1%	2%
Tekniske funktionærer	74	10,6%	10,2%	7,9%	-3,9% (5,7%)	-15%	-4%
Business Danmarks A-Kasse	9	1,3%	2,2%	0,9%	50,0% (-10,0%)	-13%	-8%
Min A-kasse	20	2,9%	1,9%	1,7%	33,3% (42,9%)	22%	8%
Funkt. og Servicef. A-kasse	7	1,0%	0,5%	1,0%	133,3% (75,0%)	-35%	8%
Ledernes A-kasse	23	3,3%	4,2%	2,4%	-36,1% (-17,9%)	-20%	-9%
Teknikernes A-Kasse	15	2,2%	1,4%	1,8%	-11,8% (7,1%)	-24%	-10%
Byggefagene	5	0,7%	1,9%	2,3%	-50,0% (-44,4%)	41%	-13%
Byggefagernes A-Kasse	5	0,7%	1,0%	1,4%	-16,7% (25,0%)	71%	-13%
El-Fagets A-Kasse	0	0,0%	0,9%	0,9%	00,0% (-100,0%)	17%	-14%
Metalarbejdernes A-	7	1,0%	2,3%	3,0%	16,7% (-12,5%)	-27%	-19%
Faglig Fælles (3F) A-	49	7,1%	12,3%	20,0%	-7,5% (-19,7%)	-13%	-11%
Fødevareforbundet NNF's	0	0,0%	0,0%	0,9%	- (-)	-100%	-1%
FOA - Fag og Arbejdes A-	20	2,9%	3,9%	6,2%	81,8% (33,3%)	50%	34%
Øvrige	107	15,4%	19,1%	17,1%	12,6% (-2,7%)	6%	7%
Det Faglige Hus	19	2,7%	4,4%	4,6%	35,7% (-5,0%)	15%	15%
Frie Funktionærers A-kasse	9	1,3%	1,5%	1,3%	-30,8% (-30,8%)	3%	10%
Kristelig A-Kasse	79	11,4%	13,2%	11,2%	16,2% (2,6%)	4%	4%

Kilde: Jobindsats.dk og egne beregninger

* Faglig fælles (3F) a-kasse er pr. 1/1-2011 inkl. Træ-Industri-Byg (TIB) a-kasse

Note: Udviklingstallet i () viser udviklingen fra sidste dialogmøde. I dette tilfælde drejer det sig om udviklingen fra januar 2011

Tabel 8. Langtidsledige a-dagpengemodtagere og jobklare kontant- og starthjælpsmodtagere - samt udviklingen ift. samme måned året før.

Ydelsesgruppe	Andel og Antal september 2011			Udvikling i andel (% -point) og antal (%) september 10 - september 11			
	Gentofte	Klyngen	Østdanmark	Gentofte	Klyngen	Østdanmark	
A-dagpengemodtagere	(Andel)	32,8%	34,4%	34,5%	2,8 (2,2)	4,9	3,5
	(Antal)	333	1192	19497	9,5% (0,3%)	10,2%	8,1%
Jobklare kontant- og starthjælpsmodtagere	(Andel)	29,6%	32,6%	34,5%	3,0 (-22,8)	9,1	4,1
	(Antal)	75	253	6325	15,4% (-37,0%)	32,5%	1,6%

Kilde: Jobindsats.dk og egne beregninger

Note: Andelene er udregnet ift. hver af de fire målgrupper. Dvs. at tabellen skal læses sådan, at det eksempelvis er 29,6% ud af de udelukkende jobklare kontant- og starthjælpsmodtagere i Jobcenter Gentofte, der har været ledige/aktiverede i minimum 80 pct. af tiden inden for de seneste 52 uger fra og med sidste uge i september 2011.

Note: Udviklingstallet i (parentes) viser udviklingen fra sidste dialogmøde. I dette tilfælde drejer det sig om udviklingen fra december 2010

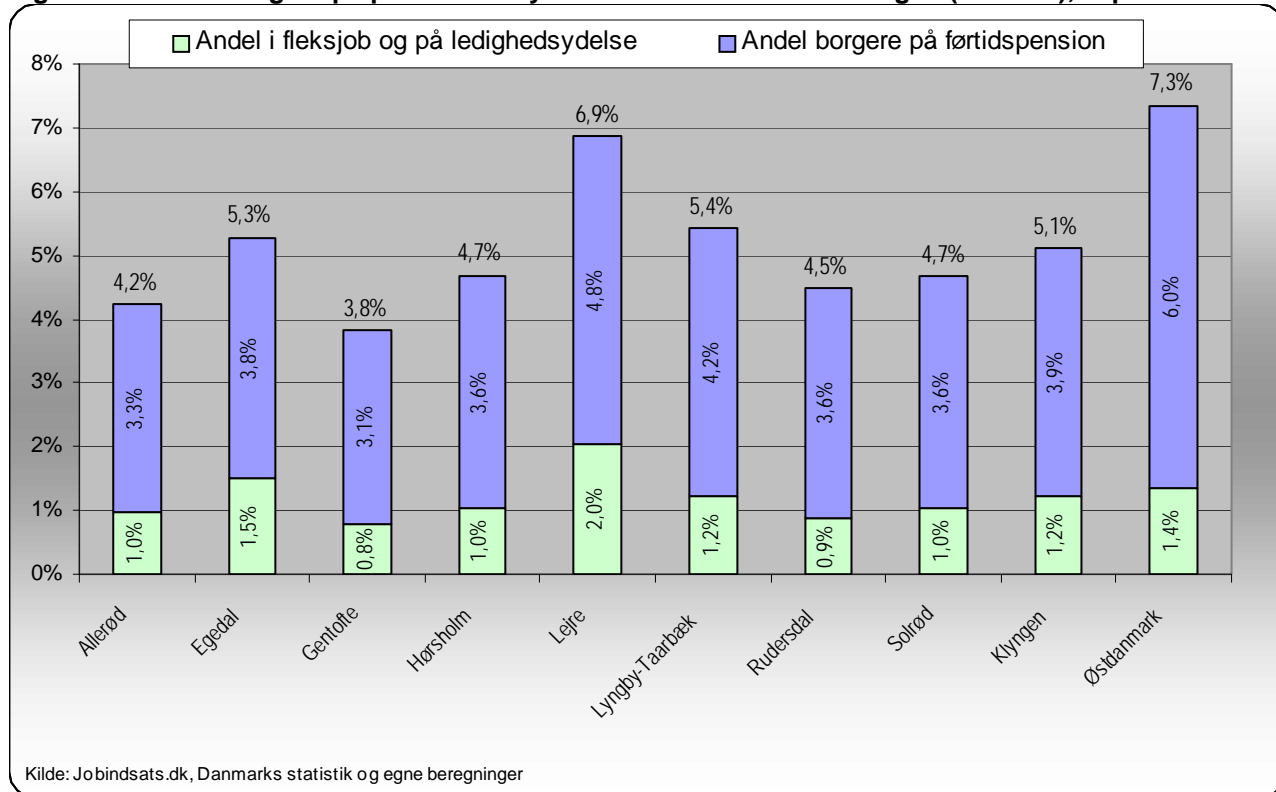
Tabel 9. Antal ledige hos andre aktører i Jobcenter Gentofte - fordelt på målgruppe.

Udbud	jul 11	aug 11	sep 11
Hurtigt i gang	26	0	0
LVU (2009)	145	137	119
LVU (2010)	164	186	193
Service (2009)	53	45	37
Service (2011)	0	4	20
I alt	387	371	369

Kilde: Jobindsats.dk. (De 371 henviste personer udgjorde 30% af det samlede antal a-dagpengemodtagere i Jobcenter Gentofte i aug 11)

Personer på permanente ydelser

Figur 5. Andel af borgere på permanente ydelser i forhold til befolkningen (16-64 år), september 2011



Tabel 10. Personer på permanente ydelser i Gentofte Kommune - samt udviklingen ift. samme måned året før

Ydelsesgruppe	Antal	okt 2010 - okt 2011			Andel af befolkningen* (16-64 år)			
		okt 2011	Gentofte	Klyngen	Østdanmark	Gentofte	Klyngen	Østdanmark
- Førtidspension	1333		-3% (-3%)	-2%	-2%	3,0%	3,9%	6,0%
- Fleksjob	312		5% (5%)	0%	-2%	0,7%	1,0%	1,0%
- Ledighedsydelse	36		-18% (-3%)	2%	9%	0,1%	0,2%	0,3%
I alt	1.681		-2% (-2%)	-1,3%	-1,2%	3,8%	5,1%	7,3%

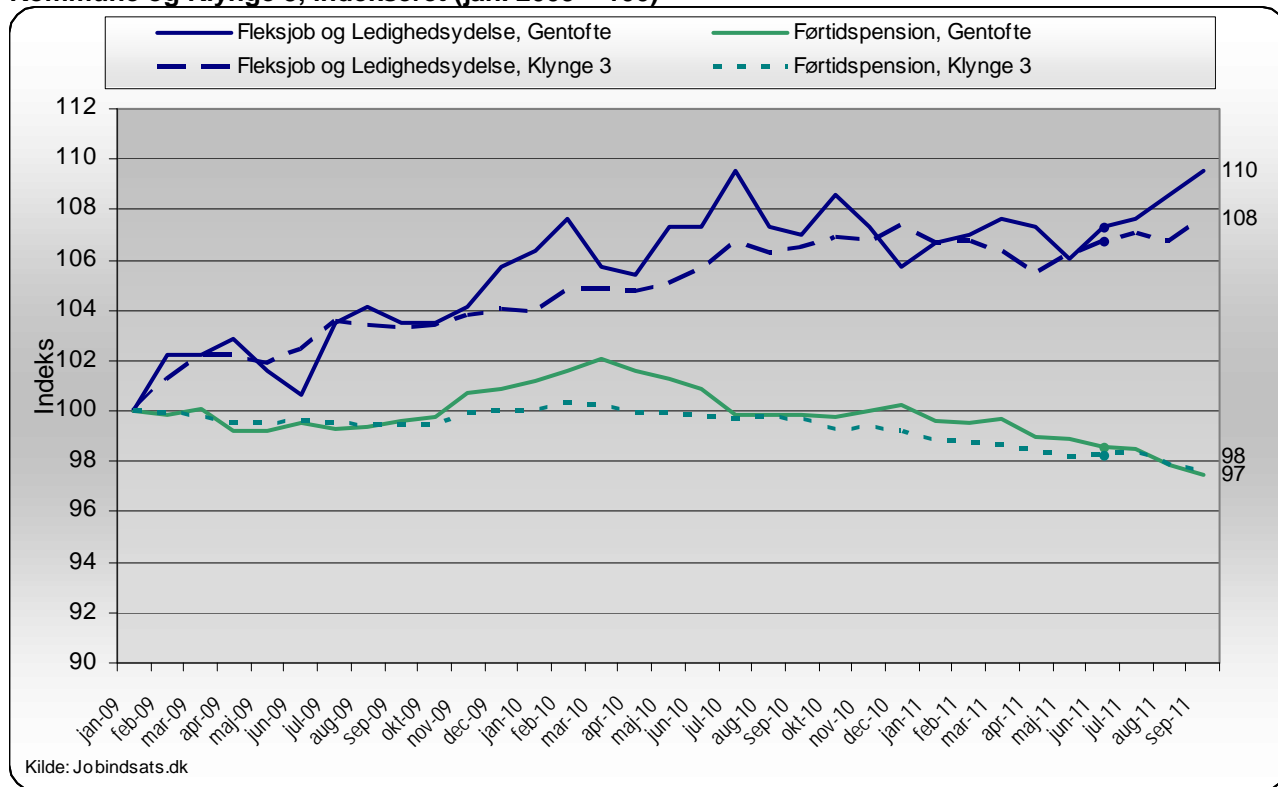
Kommunens mål: 1712 personer på permanente forsørgelsesydelse i december 2011

Kilde: Jobindsats.dk, Danmarks statistik, Beskæftigelsesplan for Gentofte 2011 og egne beregninger

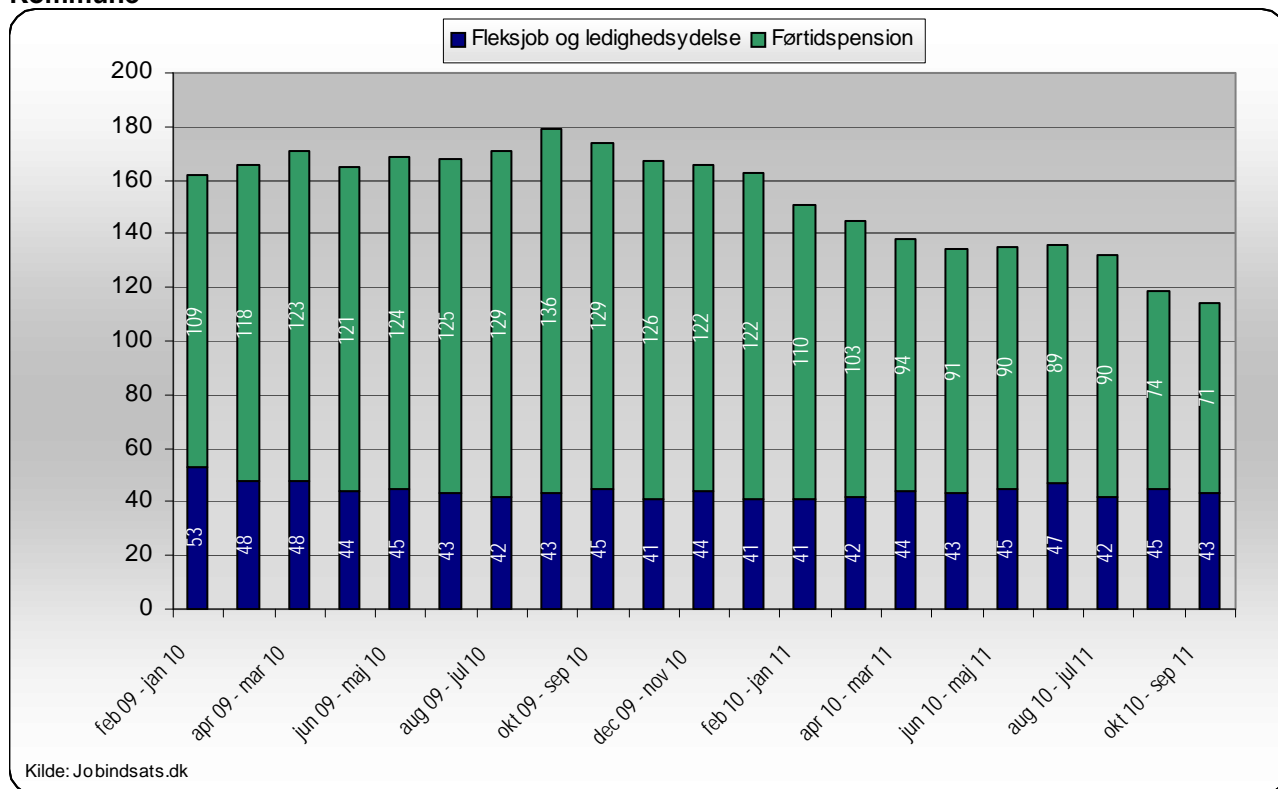
* Anvendt befolkningstal er fra 1/10-2010. Alderafgrænsningen 16-64 år vedrører udelukkende befolkningstallene, og ikke antallet af modtagere af offentlige forsørgelsesydelse

Note: Udviklingstallet i () viser udviklingen fra sidste dialogmøde. I dette tilfælde drejer det sig om udviklingen fra januar 2011

Figur 6. Udviklingen i borgere på permanente ydelser - opgjort på forsørgelseskategori i Gentofte Kommune og Klynge 3, indekseret (jan. 2009 = 100)



Figur 7. Udvikling i antallet af påbegyndte forløb med permanente ydelser i det seneste år i Gentofte Kommune



Tabel 11. Sygedagpengeforløb over 26 uger og 52 uger - samt udviklingen ift. samme måned året før, aug 11.

	Antal forløb		Andel forløb		Udvikling i antal forløb	
	over 26 uger	over 52 uger	over 26 uger	over 52 uger	over 26 uger	over 52 uger
Gentofte Kommune	185	66	36%	13%	-6% (-7%)	8% (2%)
Klyngen	746	252	34%	11%	-21%	-27%
Østdanmark	11107	4410	38%	15%	-11%	-15%

Kilde: Jobindsats.dk og egne beregninger

Note: Udviklingstallet i () viser udviklingen fra sidste dialogmøde. I dette tilfælde drejer det sig om udviklingen fra december 2010

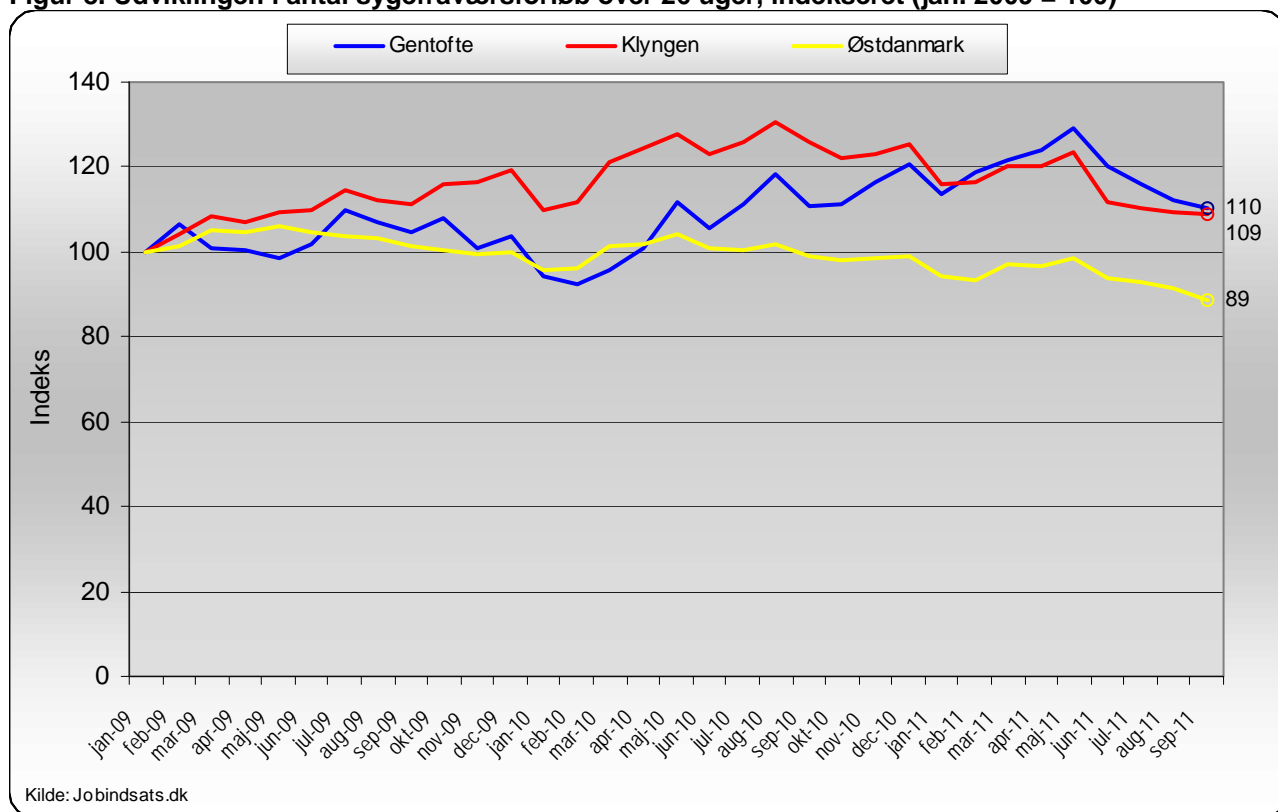
Tabel 12. Indsatsklare og midlertidigt passive kontant- og starthjælpsmodtagere, som har været på ydelsen i mindst 40 uger - samt udviklingen ift. samme måned året før.

Ydelsesgruppe	Andel og Antal september 2011			Udvikling i andel (% -point) og antal (%) september 10 - september 11			
	Gentofte	Klyngen	Østdanmark	Gentofte	Klyngen	Østdanmark	
Kontant- og starthjælpsmodtagere (match 2)	(Andel)	53,3%	52,4%	60,9%	4,2 (0,9)	-1,6	-2,0
	(Antal)	152	517	17126	29,9% (27,7%)	2,8%	6,5%
Kontant- og starthjælpsmodtagere (match 3)	(Andel)	61,2%	68,2%	69,2%	1,8 (-2,7)	3,1	0,3
	(Antal)	109	345	8845	7,9% (-8,4%)	39,1%	8,3%

Kilde: Jobindsats.dk og egne beregninger

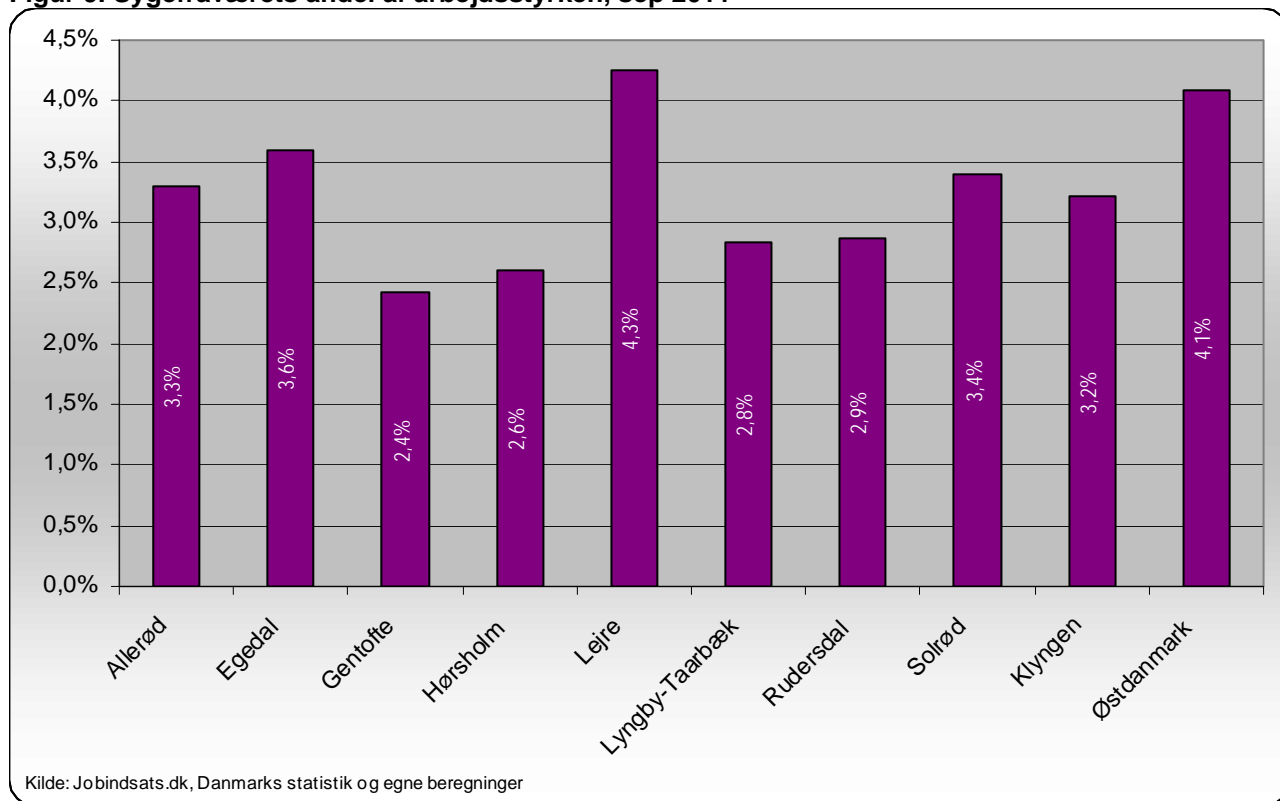
Note: Andelen er udregnet ift. hver af de to matchgrupper. Dvs. at tabellen skal læses sådan, at det eksempelvis er 53,3% ud af de udelukkende indsatsklare kontant- og starthjælpsmodtagere (match 2) i Jobcenter Gentofte, som har modtaget ydelsen (kontant- og starthjælp betragtes i denne opgørelse som én ydelse) i mere end 40 uger.

Figur 8. Udviklingen i antal sygefraværsforløb over 26 uger, indekseret (jan. 2009 = 100)



Kilde: Jobindsats.dk

Figur 9. Sygefraværets andel af arbejdsstyrken, sep 2011



Unge på overførselsindkomst

Figur 10. Unge modtagere af overførselsindkomst, andel af alle 16-29-årige, sep 11.

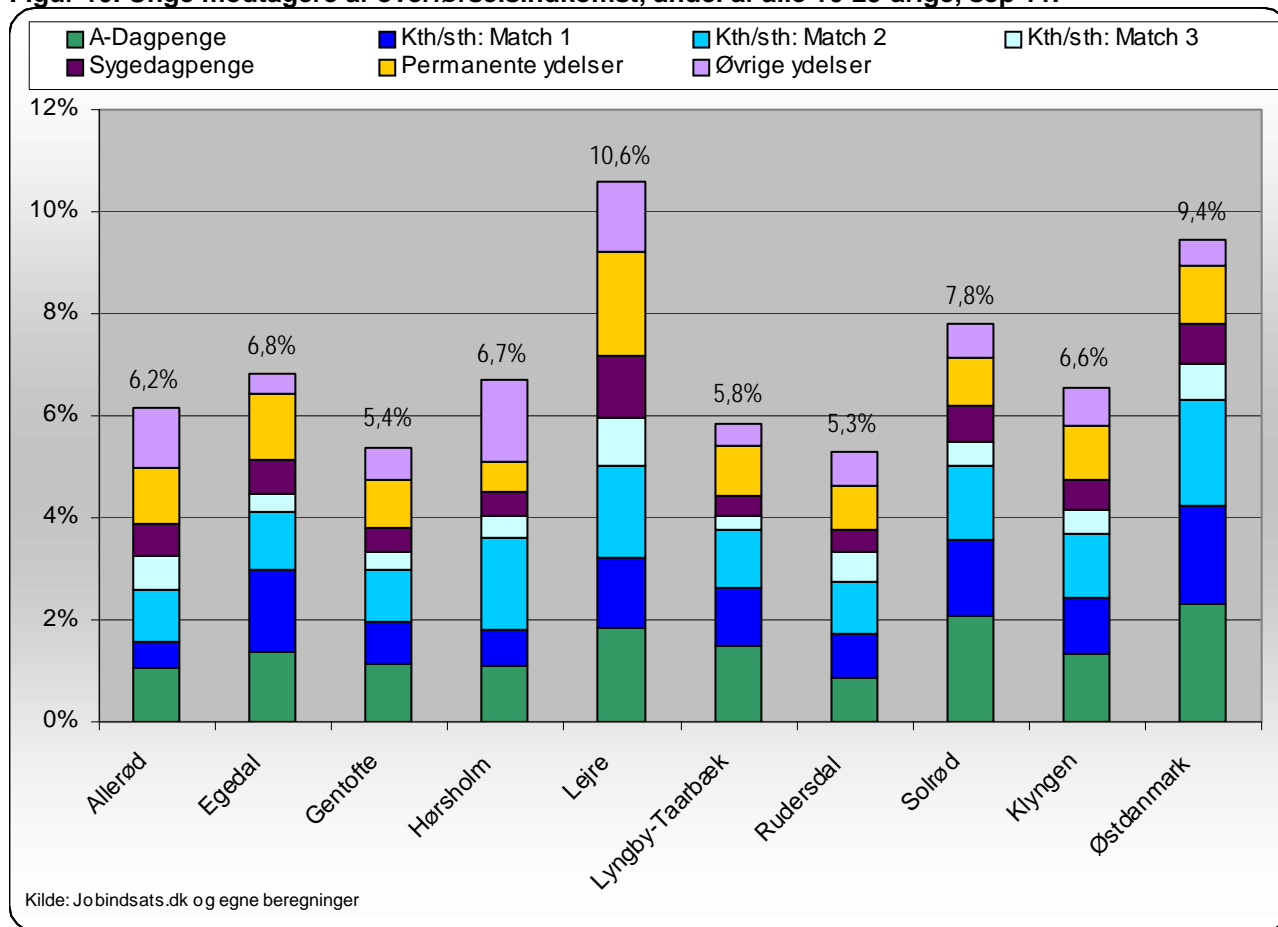


Table 13. Recipients of transfer income under 30 years (full-time persons) broken down by category - and development in relation to the same month of the previous year.

Ydelsesgruppe	Gentofte Kommune			Klyngen	Østdanmark
	sep-10	sep-11	% -vis udvikling	% -vis udvikling	% -vis udvikling
Dagpengemodtagere	125	110	-12,0% (-12,0%)	-5%	-2%
Jobklare kontant- og starthjælpsmodtagere (match 1)	82	81	-1,2% (-6,9%)	0%	-7%
Indsatsklare kontant- og starthjælpsmodtagere (match 2)	82	103	25,6% (8,4%)	14%	16%
Midlertidigt passive kontant- og starthjælpsmodtagere (match 3)	39	34	-12,8% (-2,9%)	26%	5%
Introduktionsydelsesmodtagere	8	11	37,5% (37,5%)	28%	30%
Revalidender	16	15	-6,3% (0,0%)	-19%	-13%
Forrevalidender	30	35	16,7% (2,9%)	-7%	-9%
Sygedagpengemodtagere	30	44	46,7% (-8,3%)	-12%	-15%
Ledighedsydelsesmodtagere	0	3	- (200,0%)	33%	10%
Personer i Fleksjob	6	5	-16,7% (0,0%)	-14%	-11%
Førtidspensionister	84	86	2,4% (3,6%)	1%	4%
I alt	502	527	5,0% (-1,1%)	2%	0%
<i>Kommunens mål: 538 overførselsindkomstmottagere (fuldtidspersoner) under 30 år i december 2011</i>					

Kilde: Jobindsats.dk, Beskæftigelsesplan for Gentofte 2011 og egne beregninger

Note: Udviklingstallet i () viser udviklingen fra sidste dialogmøde. I dette tilfælde drejer det sig om udviklingen fra januar 2011

Table 14. Recipients of transfer income 25 - 29 years (full-time persons) categorized by activity category - and development relative to the same month of the year.

Ydelsesgruppe	Gentofte Kommune			Klyngen	Østdanmark
	sep-10	sep-11	% -vis udvikling	% -vis udvikling	% -vis udvikling
Dagpengemodtagere	85	81	-4,7% (-5,8%)	6%	1%
Jobklare kontant- og starthjælpsmodtagere (match 1)	34	36	5,9% (-7,7%)	16%	-7%
Indsatsklare kontant- og starthjælpsmodtagere (match 2)	20	34	70,0% (6,3%)	7%	17%
Midlertidigt passive kontant- og starthjælpsmodtagere (match 3)	16	10	-37,5% (-28,6%)	13%	6%
Introduktionsydelsesmodtagere	2	3	50,0% (50,0%)	29%	25%
Revalidender	11	11	0,0% (10,0%)	-13%	-11%
Forrevalidender	3	4	33,3% (100,0%)	14%	-23%
Sygedagpengemodtagere	14	30	114,3% (0,0%)	-13%	-12%
Ledighedsydelsesmodtagere	0	2	- (100,0%)	14%	16%
Personer i Fleksjob	2	2	0,0% (-33,3%)	-8%	-7%
Førtidspensionister	47	43	-8,5% (-8,5%)	7%	2%
I alt	234	256	9,4% (-4,1%)	5%	0%

Kilde: Jobindsats.dk

Note: Udviklingsstallet i () viser udviklingen fra sidste dialogmøde. I dette tilfælde drejer det sig om udviklingen fra januar 2011

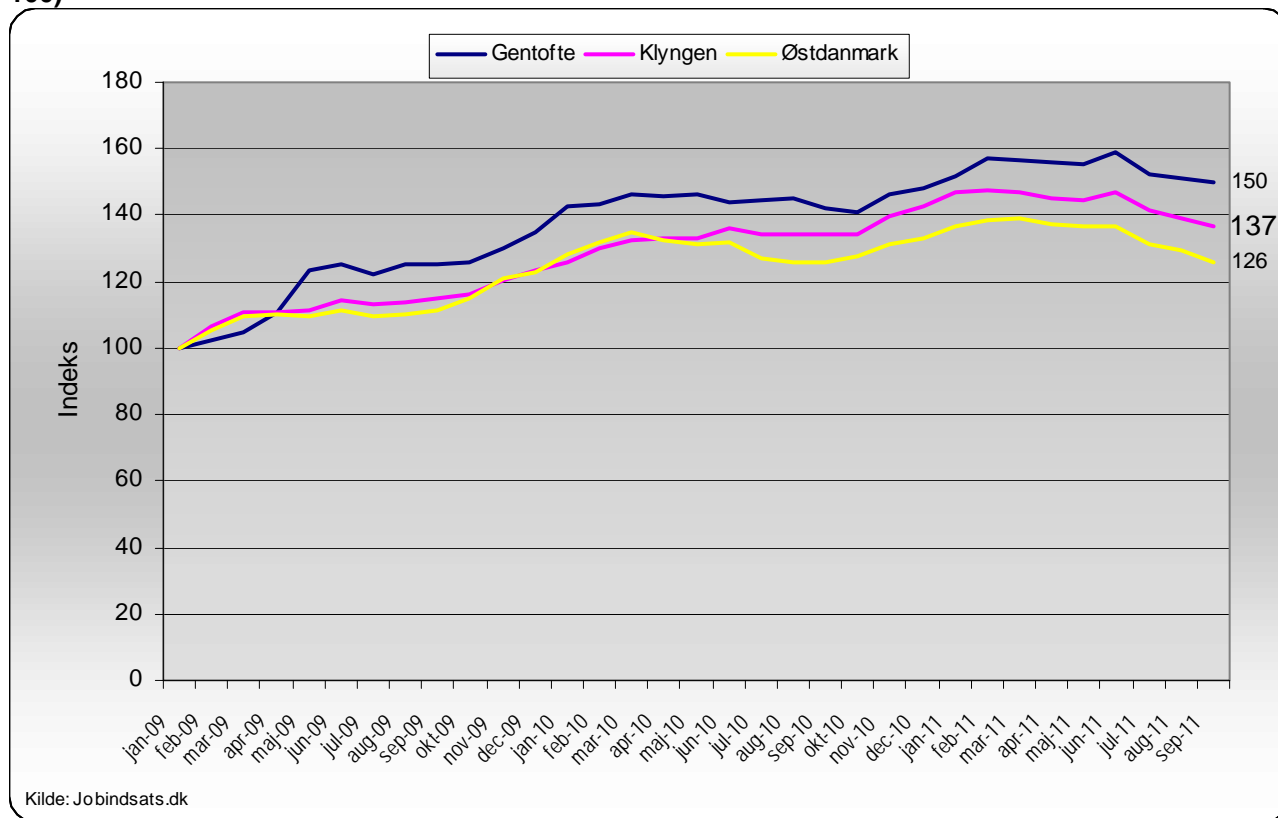
Table 15. Recipients of transfer income 16 - 24 years (full-time persons) categorized by activity category - and development relative to the same month of the year.

Ydelsesgruppe	Gentofte Kommune			Klyngen	Østdanmark
	sep-10	sep-11	% -vis udvikling	% -vis udvikling	% -vis udvikling
Dagpengemodtagere	40	29	-27,5% (-25,6%)	-20%	-7%
Jobklare kontant- og starthjælpsmodtagere (match 1)	48	45	-6,3% (-6,3%)	-6%	-7%
Indsatsklare kontant- og starthjælpsmodtagere (match 2)	62	69	11,3% (9,5%)	18%	16%
Midlertidigt passive kontant- og starthjælpsmodtagere (match 3)	23	24	4,3% (14,3%)	36%	5%
Introduktionsydelsesmodtagere	6	8	33,3% (33,3%)	27%	34%
Revalidender	5	4	-20,0% (-20,0%)	-29%	-17%
Forrevalidender	27	31	14,8% (-3,1%)	-9%	-7%
Sygedagpengemodtagere	16	14	-12,5% (-22,2%)	-12%	-20%
Ledighedsydelsesmodtagere	0	1	- (-)	100%	-10%
Personer i Fleksjob	4	3	-25,0% (50,0%)	-27%	-24%
Førtidspensionister	37	43	16,2% (19,4%)	-3%	6%
I alt	268	271	1,1% (1,9%)	-1%	0%

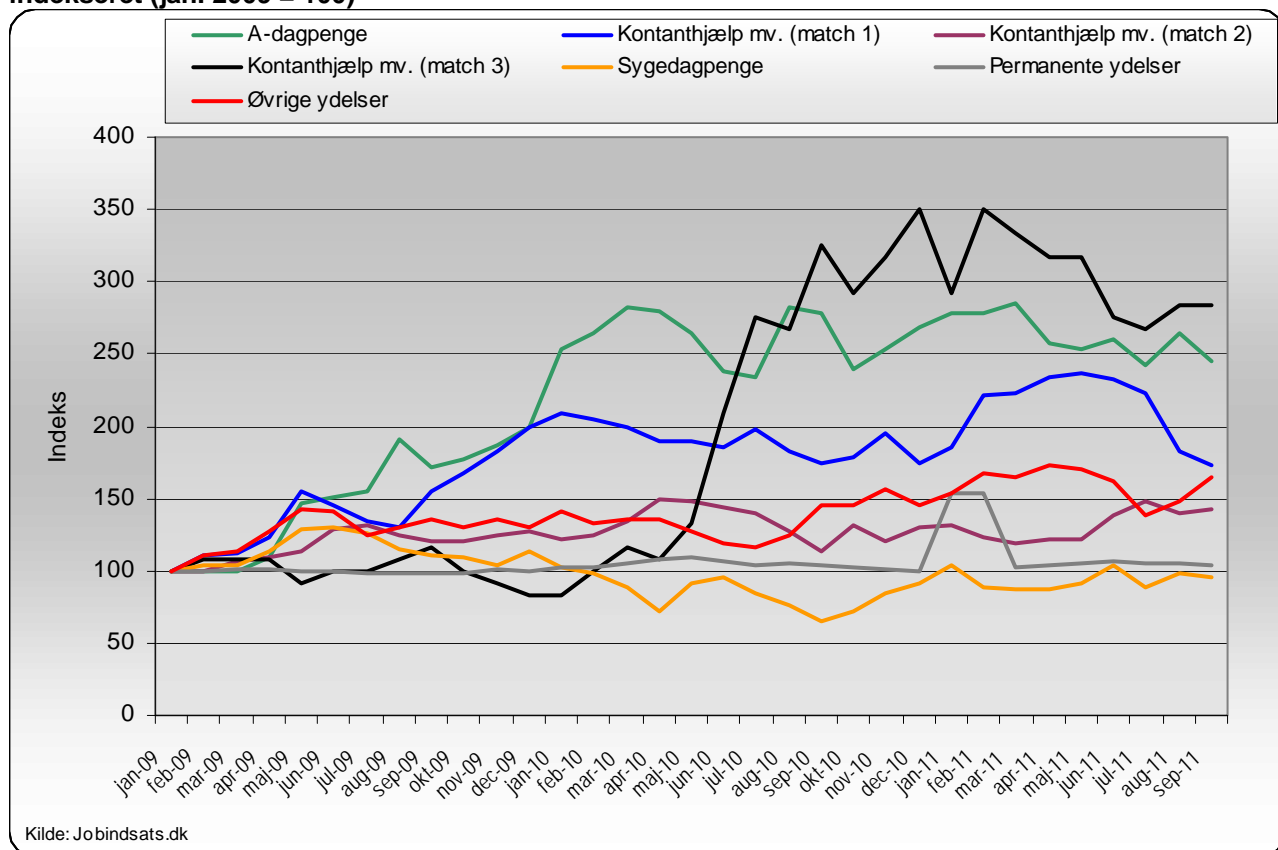
Kilde: Jobindsats.dk

Note: Udviklingsstallet i () viser udviklingen fra sidste dialogmøde. I dette tilfælde drejer det sig om udviklingen fra januar 2011

Figur 11. Udviklingen i ydelsesmodtagere under 30 år (fuldtidspersoner), indekseret (jan. 2009 = 100)



Figur 12. Udviklingen i ydelsesmodtagere under 30 år (fuldtidspersoner) opgjort på ydelseskategori, indekseret (jan. 2009 = 100)



Nydanskere på overførselsindkomst

Tabel 16. Udvikling i ministermål 4 - begrænsning af antal ikke-vestlige indvandrere og efterkommere på offentlig forsørgelse, sep 10 - sep 11

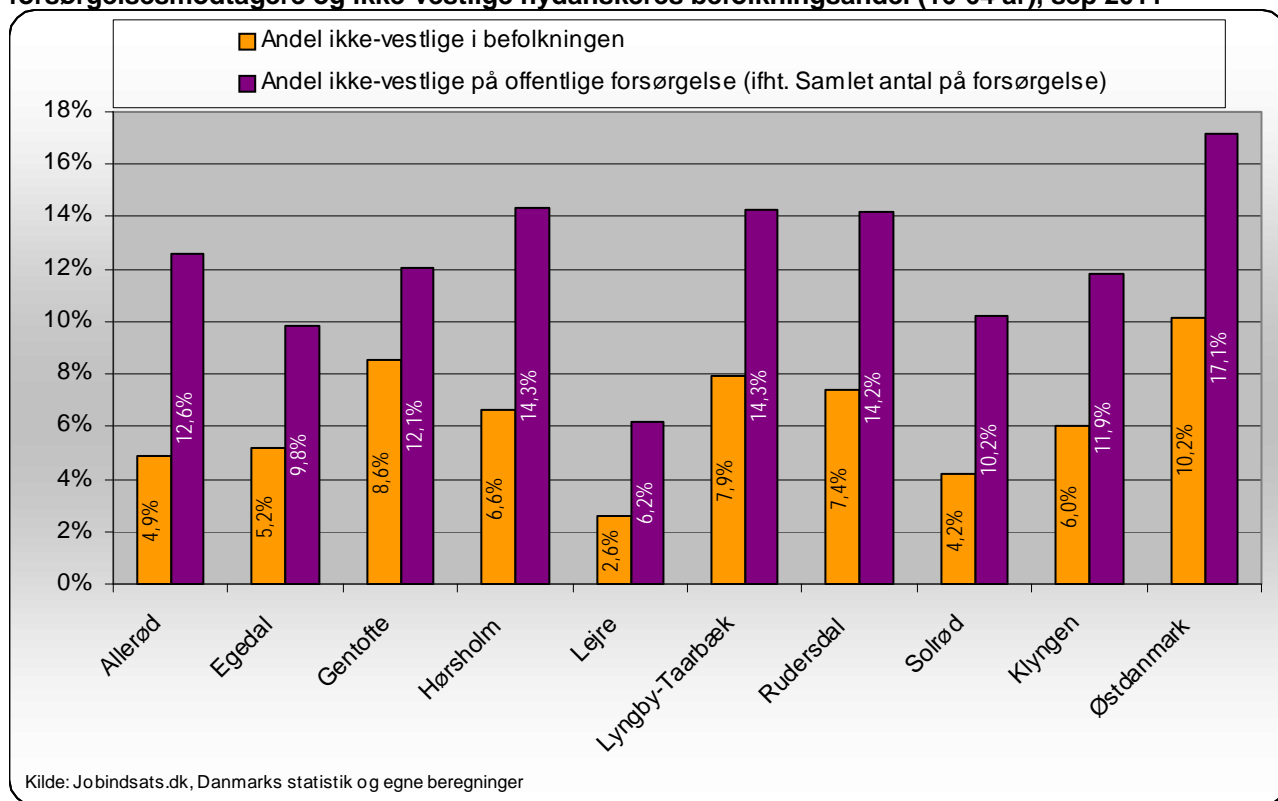
Ydelsesgruppe	Antal sep 11	Udvikling			Andel af alle ikke-vestlige indvandrere og efterkommere*		
		Gentofte	Klynge	Østdanmark	Gentofte	Klynge	Østdanmark
Dagpengemodtagere	100	7,5% (3,1%)	4,8%	2,7%	2,7%	4,2%	5,8%
Jobklare kontant- og starthjælpsmodtagere	32	-5,9% (0,0%)	-2,2%	-9,4%	0,9%	1,5%	2,9%
Indsatsklare kontant- og starthjælpsmodtagere	69	11,3% (35,3%)	7,9%	6,9%	1,9%	2,4%	4,5%
Midlertidigt passive kontant- og starthjælpsmodtagere	58	16,0% (-7,9%)	22,4%	0,5%	1,6%	1,6%	2,4%
Introduktionsydelsesmodtagere	23	15,0% (15,0%)	12,0%	19,9%	0,6%	2,0%	0,8%
Revalidender	0	-100,0% (-100,0%)	-35,0%	-27,7%	0,0%	0,1%	0,2%
Forrevalidender	6	-33,3% (-25,0%)	33,3%	-19,3%	0,2%	0,1%	0,1%
Sygedagpengemodtagere	38	0,0% (-17,4%)	-0,7%	-6,7%	1,0%	1,6%	2,3%
Ledighedsydelsesmodtagere	0	-100,0% (-100,0%)	-34,5%	2,7%	0,0%	0,2%	0,3%
Personer i fleksjob	15	15,4% (7,1%)	8,3%	5,0%	0,4%	0,7%	0,4%
Førtidspensionister	144	9,1% (5,1%)	8,4%	4,2%	3,9%	7,1%	8,8%
I alt	485	5,6% (3,0%)	6,3%	1,4%	13,2%	21,6%	28,2%
<i>Kommunens mål: 475 ikke-vestlige indvandrere og efterkommere på offentlig forsørgelse (fuldtidspersoner) i december 2011</i>							

Kilde: Jobindsats, Danmarks statistik, Beskæftigelsesplan for Gentofte 2010 og egne beregninger

*Befolkningstal er fra 1/4-2011 og inkluderer alle ikke-vestlige indvandrere og efterkommere m.l. 16-64 år. Aldersafgrænsningen vedrører udelukkende befolkningstallene, og ikke antallet af modtagere af offentlige forsørgelsesydelse

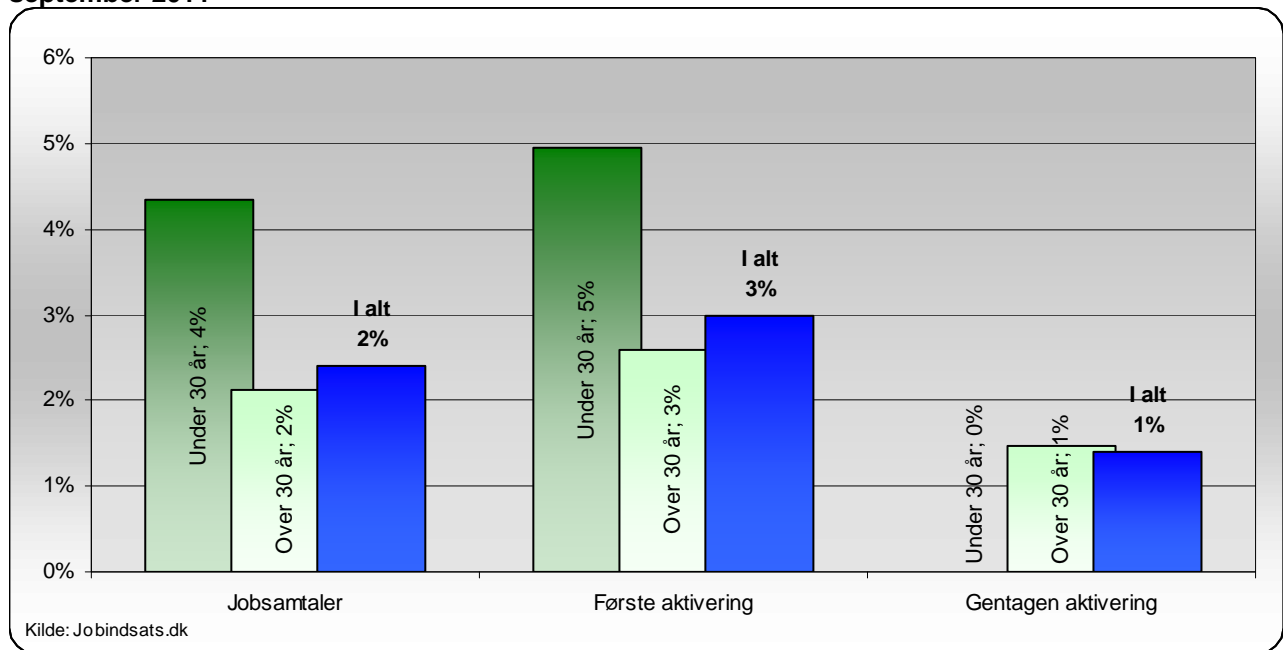
Note: Udviklingstallet i (parentes) viser udviklingen fra sidste dialogmøde. I dette tilfælde drejer det sig om udviklingen fra januar 2011

Figur 13. Andel af ikke-vestlige indvandrere og efterkommere på offentlig forsørgelse ift. alle forsørgelsesmodtagere og ikke-vestlige nydanskernes befolkningsandel (16-64 år), sep 2011

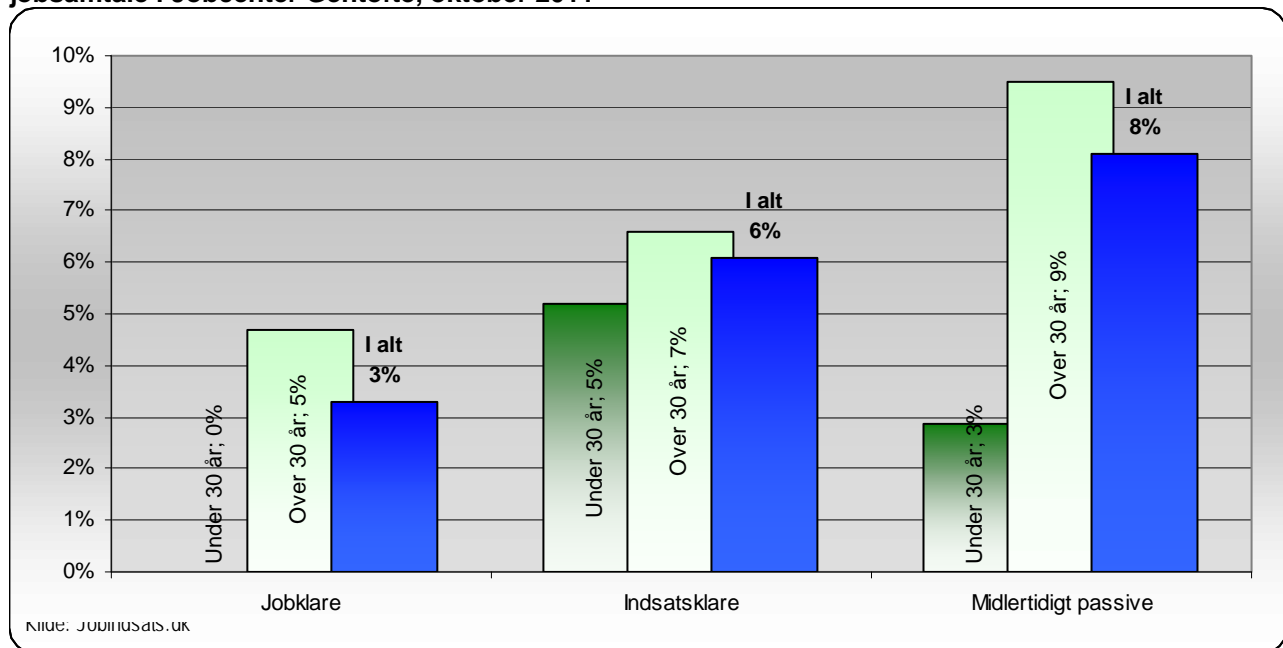


Indsats til tiden

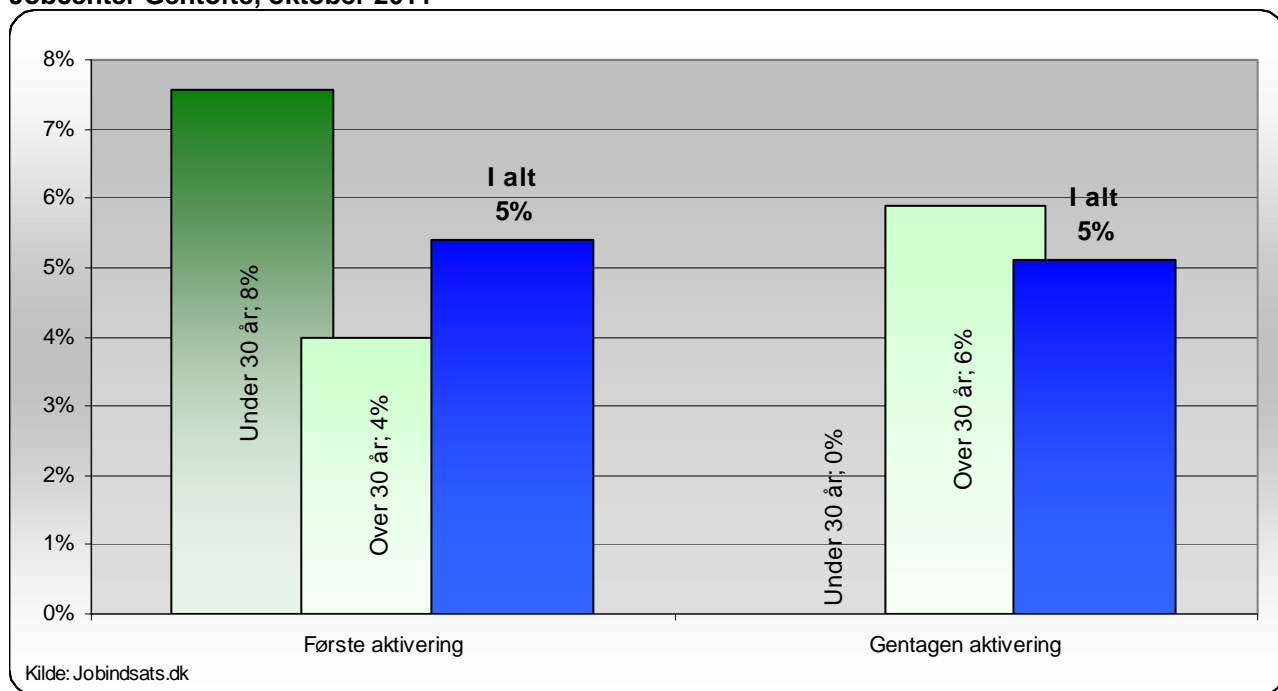
Figur 14. Andel af a-dagpengemodtagere, der ikke har modtaget rettidigt tilbud i Jobcenter Gentofte, september 2011



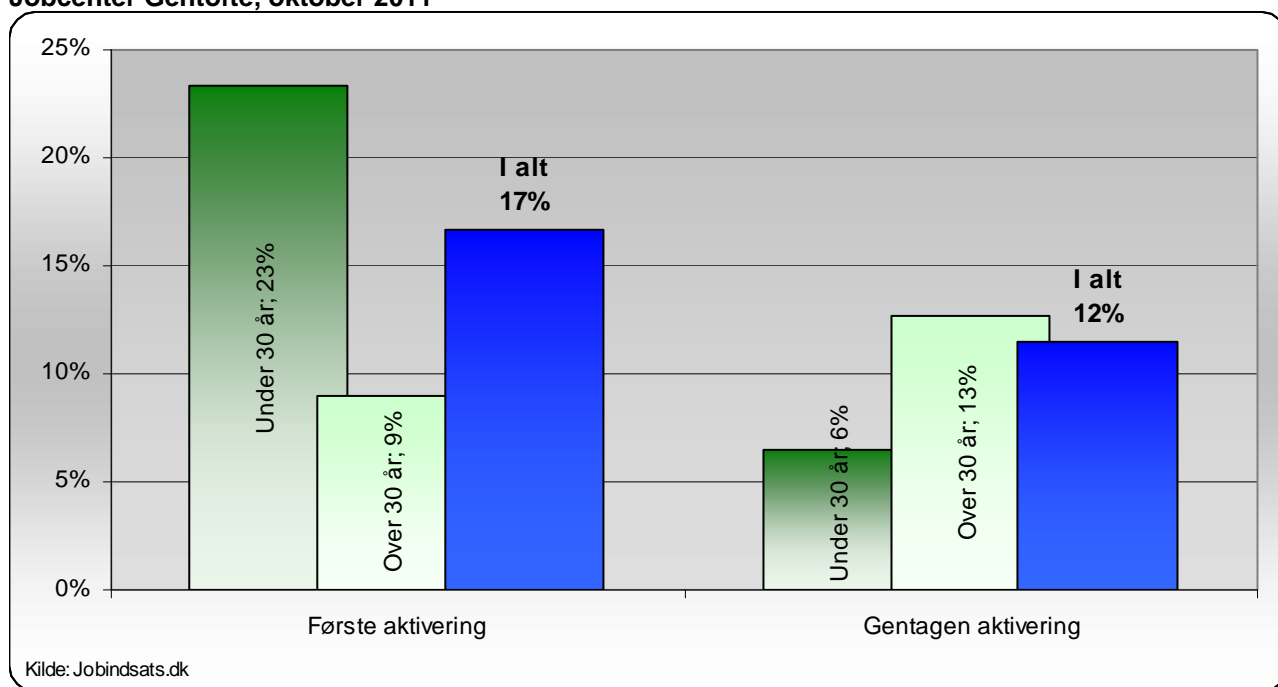
Figur 15. Andel af kontant- og starthjælpsmodtagere fordelt på matchkategori, der mangler en jobsamtale i Jobcenter Gentofte, oktober 2011



Figur 16. Andel af jobklare kontant- og starthjælpsmodtagere, der mangler et aktiveringstilbud i Jobcenter Gentofte, oktober 2011



Figur 17. Andel af indsatsklare kontant- og starthjælpsmodtagere, der mangler et aktiveringstilbud i Jobcenter Gentofte, oktober 2011



Tabel 17. Aktiveringsgraden opgjort ydelseskategori - samt udviklingen ift. samme kvartal året før

Ydelsesgruppe	Aktiveringsgrad 3. kv. 2011			Udvikling i andel (%-point) 3. kv. 2010 - 3. kv. 2011		
	Gentofte	Klyngen	Østdanmark	Gentofte	Klyngen	Østdanmark
A-dagpengemodtagere	28,2	29,4	30,7	6,7	5,1	4,0
Jobklare kontant- og starthjælpsmodtagere	32,6	36,5	33,7	4,1	-4,5	-8,6
Indsatsklare kontant- og starthjælpsmodtagere	28,9	31,1	23,6	-0,6	0,3	-4,1
Sygedagpengemodtagere ¹	21,9	19,0	28,3	6,8	-7,0	-4,2

Kilde: Jobindsats.dk og egne beregninger. Aktiveringsgraden er udregnet som antallet af fuldtidsaktiverede (uden voksenelver fra ledighed), divideret med antallet af fuldtidspersoner på ydelsen.

¹Opgørelserne af sygedagpengemodtagere er fra august 2011. Aktiveringsgraden er her beregnet som antallet af aktiveringsforløb set i forhold til det samlede antal sygedagpengeforløb over 8 uger.

Tidlig indsats

Tabel 18. Andel af påbegyndte a-dagpenge- samt kontant og starthjælpsforløb i 2. kv 2011, hvor 1. jobsamtale er afholdt inden for 1. måned - samt udviklingen ift. samme periode året før.

Ydelsesgruppe	2. kv 2011			Udvikling i %-point		
	Gentofte	Klyngen	Østdanmark	Gentofte	Klyngen	Østdanmark
A-dagpengeforløb	35%	27%	32%	16,4 (3,1)	1,5	5,1
Kontant- og starthjælpsforløb Jobklar (match 1)	79%	79%	78%	8,5 (-4,2)	9,8	6,5
Kontant- og starthjælpsforløb Indsatsklar (match 2)	50%	64%	69%	-5,9 (-16,7)	9,1	7,9
Kontant- og starthjælpsforløb Midlertidig passive (match 3)	30%	59%	65%	-3,3 (-28,3)	-11,3	12,3
I alt (Antal personer)	(246)	(692)	(14.552)	51%*	8%*	21%*

Kilde: Jobindsats.dk

* Viser udviklingen af antal personer, i alt, i procent

Note: Udviklingsstallet i (parentes) viser udviklingen fra sidste dialogmøde. I dette tilfælde drejer det sig om udviklingen fra 3. kvartal 2010

Tabel 19. Andel påbegyndte a-dagpenge- samt kontant og starthjælpsforløb i 2. kv 2011, hvor 1. aktiveringstilbud er modtaget inden 1. måned - samt udviklingen ift. samme periode året før.

Ydelsesgruppe	2. kv 2011			Udvikling i %-point 2. kv 2010 - 2. kv 2011		
	Gentofte	Klyngen	Østdanmark	Gentofte	Klyngen	Østdanmark
A-dagpengeforløb	7%	6%	8,7%	1,3 (-0,3)	-0,7	2,4
Kontant- og starthjælpsforløb Jobklar (match 1)	37%	43%	47%	1,5 (1,1)	-9,2	-2,1
Kontant- og starthjælpsforløb Indsatsklar (match 2)	44%	29%	31%	14,7 (29,3)	-3,5	-2,5
I alt (Antal personer)	(84)	(245)	(6.112)	22%*	-15%*	9%*

Kilde: Jobindsats.dk

* Viser udviklingen af antal personer, i alt, i procent

Note: Udviklingsstallet i (parentes) viser udviklingen fra sidste dialogmøde. I dette tilfælde drejer det sig om udviklingen fra 3. kvartal 2010

Virksomhedsindsats

Tabel 20. Andel A-dagpengemodtagere, kontanthjælpsmodtagere match 1 og 2 samt sygedagpengemodtagere i virksomhedsrettede tilbud i Jobcenter Gentofte, 3. kv 2011 (fuldtidspersoner). Fordelt på type af tilbud.

Ydelsesgruppe	Andel i virksomhedsrettede tilbud						Delvis raskmelding	
	Privat løntilskud		Offentlig løntilskud		Virksomhedspraktik		Gentofte	Klyngen
	Gentofte	Klyngen*	Gentofte	Klyngen*	Gentofte	Klyngen*		
A-dagpengemodtagere	16,1%	18,4%	28,2%	29,0%	13,6%	13,3%		
Kontant- og starthjælp (match 1)	19,5%	15,4%	17,2%	12,4%	21,8%	25,8%		
Kontant- og starthjælp (match 2)	6,7%	5,6%	1,1%	2,2%	26,7%	31,2%		
Sygedagpengemodtagere	0,0%	1,7%	0,0%	0,8%	25,0%	35,6%	14,9%	14,2%

Kilde: Jobindsats.dk

* Jobcentrets egne forløb indgår i beregningen af klyngegennemsnittet.

Tabel 21. Udviklingen i antallet af A-dagpengemodtagere, kontanthjælpsmodtagere match 1 og 2 samt sygedagpengemodtagere i virksomhedsrettede tilbud i Jobcenter Gentofte, 3. kv 2010 - 3. kv 2011 (fuldtidspersoner). Fordelt på type af tilbud.

Ydelsesgruppe	Udvikling i virksomhedsrettede tilbud, 3. kv 2010- 3. kv 2011					
	Privat løntilskud		Offentlig løntilskud		Virksomhedspraktik	
	Gentofte	Klyngen*	Gentofte	Klyngen*	Gentofte	Klyngen*
A-dagpengemodtagere	29%	29%	12%	12%	54%	62%
Kontant- og starthjælp (match 1)	70%	27%	50%	188%	-5%	-5%
Kontant- og starthjælp (match 2)	100%	15%	-50%	50%	50%	71%
Sygedagpengemodtagere	27%

Kilde: Jobindsats.dk

* Jobcentrets egne forløb indgår i beregningen af klyngegennemsnittet.

Selvforsørgelsesgrad

Tabel 22. Antal og selvforsørgelsesgrad af afsluttede aktiveringsforløb*, dagpengemodtagere 4. kv 2010

Redskabstype	Jobcenter Gentofte	Klyngen	Østdanmark	
	Antal	Selvforsørgelsesgrad		
Vejledning og opkvalificering	98	12,3%	18,1%	17,9%
Privat ansættelse med løntilskud	3	72,3%	55,2%	43,4%
Offentlig ansættelse med løntilskud	15	36,5%	24,4%	27,1%
Virksomhedspraktik	0	.	20,2%	14,3%
<i>Forløb i alt</i>	116	17,0%	22,1%	22,0%

Kilde: Jobindsats.dk og egne beregninger

* I målingerne indgår udelukkende afsluttede aktiveringsforløb af minimum 21 hverdages varighed.

Tabel 23. Antal og selvforsørgelsesgrad af afsluttede aktiveringsforløb*, jobklare kontant- og starthjælpsmodtagere, 4. kv 2010

Redskabstype	Jobcenter Gentofte	Klyngen	Østdanmark	
	Antal	Selvforsørgelsesgrad		
Ordinære uddannelsesforløb	7	18,1%	7,0%	13,8%
Øvrige forløb over 4 uger	33	26,8%	22,5%	23,0%
Privat ansættelse med løntilskud	8	53,7%	49,9%	44,7%
Offentlig ansættelse med løntilskud	4	24,7%	9,1%	27,5%
Virksomhedspraktik	22	11,6%	34,6%	22,5%
<i>Forløb i alt</i>	74	25,3%	27,6%	24,7%

Kilde: Jobindsats.dk og egne beregninger

* I målingerne indgår udelukkende afsluttede aktiveringsforløb af minimum 21 hverdages varighed .

Tabel 24. Antal og selvforsørgelsesgrad af afsluttede aktiveringsforløb*, indsatsklare kontant- og starthjælpsmodtagere, 4. kv 2010

Redskabstype	Jobcenter Gentofte	Klyngen	Østdanmark	
	Antal	Selvforsørgelsesgrad		
Ordinære uddannelsesforløb	2	45,6%	11,8%	6,4%
Øvrige forløb over 4 uger	78	8,7%	4,9%	6,5%
Privat ansættelse med løntilskud	6	39,4%	66,9%	38,0%
Offentlig ansættelse med løntilskud	0	.	.	31,3%
Virksomhedspraktik	26	7,9%	5,2%	7,1%
<i>Forløb i alt</i>	112	10,9%	7,1%	7,3%

Kilde: Jobindsats.dk og egne beregninger

* I målingerne indgår udelukkende afsluttede aktiveringsforløb af minimum 21 hverdages varighed .