



Beskæftigelsesregion
Hovedstaden & Sjælland

Resultater af beskæftigelsesindsatsen

Jobcenter Gladsaxe

4. status 2011



November 2011

INDHOLDSFORTEGNELSE

1. SAMMENFATNING	1
2. RESULTATERNE AF INDSATSEN I JOBCENTER GLADSAXE	1
2.1 Status på de 4 ministermål	2
3. TVÆRGÅENDE UDFORDRINGER	3
3.1 Sammenfatning	3
3.2 Ikke-jobklare på offentlig forsørgelse	3
3.3 Indsats, der kan reducere arbejdskraftreserven, især blandt a-dagpengemodtagere	4
3.4 Jobcentrets virksomhedsrettede indsats	5
BILAG	6

1. SAMMENFATNING

Jobcenter Gladsaxe har i status for september 2011 mange positive resultater for indsatsen. Jobcentret ligger på mange områder godt placeret i forhold til både sammenlignelige kommuner (Klyngen) og Østdanmark. Der er dog stadig indsatsområder, hvor jobcentret ved en øget indsats har potentiale for yderligere forbedringer.

De gode resultater ses bl.a. på ministermålene. I september 2011 lå antallet af både borgere i Gladsaxe Kommune på permanent offentlig forsørgelse samt antallet af unge på offentlig forsørgelse således bedre end målet for december 2011. Jobcenter Gladsaxe har desuden reduceret antallet i arbejdskraftreserven samt antallet af ikke-vestlige ydelsesmodtagere siden status ved forrige individuelle dialogmøde i 2011. Jobcentret er således godt på vej til indfrielsen af jobcentrets lokale mål i 2011 for alle de fire nationale beskæftigelsesmål.

På sygedagpengeområdet er der ligeledes en positiv udvikling. Antallet af personer på sygedagpenge i september 2011 er faldet markant i forhold til året før. Desuden ligger andelen af længerevarende sygedagpengeforløb i Gladsaxe Kommune under niveauerne i både Klyngen og Østdanmark. Der er dog stadig en udfordring i forhold til de længerevarende sygedagpengeforløb, idet antallet af forløb over 52 uger er steget.

Rettidigheden er blevet forbedret væsentligt siden status ved forrige individuelle dialogmøde i 2011. Selvom jobcentret således har haft en markant forbedring af indsats til tiden, er der fortsat målgrupper, hvor der er et forbedringspotentiale. Det drejer sig fortrinsvist om indsatsen for a-dagpengemodtagere, hvor rettidigheden mht. jobsamtaler er faldet.

Jobcentret har haft en relativ stor stigning i antallet af ikke-jobklare kontant- og starthjælpsmodtagere. Stigningen er særligt stor blandt unge under 30 år, men stigningen indenfor aldersgrupperne er ikke ens. Der er især sket en stor stigning af midlertidigt passive blandt de 25-29-årige, som dermed ikke omfattes af beskæftigelsesrettet tilbud. Samtidigt er antallet af ikke-vestlige borgere, som er midlertidigt passive, steget markant i perioden september 2010 til september 2011.

2. RESULTATERNE AF INDSATSEN I JOBCENTER GLADSAXE

- 4. status 2011

Notatet beskriver Jobcenter Gladsaxes resultater af indsatsen baseret på:

- Den seneste resultatoversigt
- Jobindsats.dk
- Aktuelle ledighedstal, jf. beskæftigelsesregionens hjemmeside

Der sammenlignes i notatet med jobcentergennemsnit i Beskæftigelsesregion Hovedstaden & Sjælland (benævnt som Østdanmark) samt Klyngen, hvor følgende jobcentre – udover Jobcenter Gladsaxe - indgår: Ballerup, Fredensborg, Frederikssund, Furesø, Glostrup, Greve, Herning, Hillerød, Holbæk, Holstebro, Kolding, Roskilde, Sorø og Viborg.

2.1 Status på de 4 ministermål

Jobcenter Gladsaxe har siden det sidste individuelle dialogmøde haft en positiv udvikling for 3 ud af 4 ministermål, hvor antallet af borgere i arbejdskraftreserven, antallet af unge ydelsesmodtagere og antallet af ikke-vestlige borgere på offentlig forsørgelse er faldet i forhold til februar 2011.

Samtidig er antallet af borgere på permanent offentlig forsørgelse i forhold til året før uændret på et niveau, der ligger bedre end målet for december 2011.

Niveauet i september 2011 er for to ud af de fire ministermål bedre end jobcentrets mål for det maksimale antal ydelsesmodtagere i december 2011. Dette er tilfældet for borgere på permanent offentlig forsørgelse samt unge under 30 år på offentlig forsørgelse. Med en fortsættelse af den seneste udvikling vil Jobcenter Gladsaxe dermed kunne opfylde disse mål.

Målene for arbejdskraftreserven og antallet af ikke-vestlige på offentlig forsørgelse er endnu ikke nået. Det kræver derfor et fortsat fald, ligesom det er sket siden februar 2011, i antallet af borgere i disse grupper for at Jobcenter Gladsaxe kan opfylde målene for december 2011.

Oversigt over resultater for ministermål i 2011

Gladsaxe	Antal September 2011	Ændring i procent sept. 10 - sept. 11 (feb. 11 - sept. 11)	Jobcentrets mål for dec. 2011
Arbejdskraftreserven	1201	1% (-12%)	1157
Borgere på permanent offentlig forsørgelse	2957	0% (0%)	2990
Unge under 30 år på offentlig forsørgelse	962	-3,6% (-10,6%)	966
Ikke-vestlige på offentlig forsørgelse	1263	0,8% (-3,1%)	1226

Kilde: Jobindsats.dk, Danmarks Statistik, egne beregninger og Beskæftigelsesplan for Gladsaxe 2011.

Anm.: Tallene anført i parentes viser udviklingen siden seneste dialogmøde (maj 2011, data fra februar 2011).

3. TVÆRGÅENDE UDFORDRINGER

3.1 Sammenfatning

Jobcenter Gladsaxes tværgående udfordringer drejer sig hovedsageligt om:

1. Ikke-jobklare på offentlig forsørgelse
2. Udviklingen i arbejdskraftreserven
3. Jobcentrets virksomhedsrettede indsats

3.2 Ikke-jobklare på offentlig forsørgelse

Gladsaxe har en lavere andel af personer på midlertidige ydelser i forhold til Klyngen og Østdanmark og har nedbragt antallet af personer på midlertidige ydelser med 4 pct. i perioden fra september 2010 til september 2011. Dette fald, som er større end Klyngens og Østdanmarks, er dog ikke fordelt ligeligt på de forskellige ydelsesmodtagergrupper. Der er således sket en stigning i antallet af indsatsklare og midlertidigt passive kontant- og starthjælpsmodtagere på hhv. 8 pct. og 61. pct., jf. Tabel 1.

Unge

Betragter man udelukkende gruppen af unge under 30 år, er der også her sket stigninger i de to match-grupper. For de indsatsklare er der sket en stigning på 48,7 pct., mens gruppen af midlertidigt passive er steget med 31,4 pct. Dette kan ses i forhold til Klyngen, hvor stigningerne ligger på 15 hhv. 2 pct.

Underopdeles gruppen af unge under 30 år i 16-24-årige samt 25-29-årige, adskiller grupperne sig i forhold til udviklingen i antallet af indsatsklare og midlertidigt passive kontant- og starthjælpsmodtagere.

Blandt de 16-24-årige er antallet af indsatsklare kontant- og starthjælpsmodtagere steget med 52,5 pct., mens de midlertidigt passive er steget med 2,1 pct., jf. Tabel 14.

Blandt de 25-29-årige er antallet af indsatsklare kontant- og starthjælpsmodtagere derimod steget med 42,1 pct., mens de midlertidigt passive er steget med 91,3 pct., jf. Tabel 13.

Stigningen i de midlertidigt passive kontant- og starthjælpsmodtagere er dog således langt kraftigere blandt de 25-29-årige. For Klyngen er der i samme periode sket et fald i antallet af 25-29-årige midlertidigt passive.

Ikke-vestlige indvandrere og efterkommere

Blandt ikke-vestlige indvandrere og efterkommere er antallet af indsatsklare kontant- og starthjælpsmodtagere faldet med 13,2 pct. Dette fald er større end faldet i Klyngen i samme periode. Den samlede andel af alle ikke-vestlige indvandrere og efterkommere, der er i match 2, er under niveauet for både Klyngen og Østdanmark.

Antallet af midlertidigt passive ikke-vestlige indvandrere og efterkommere i september 2011 er steget med 68,4 pct. i forhold til samme måned året før. Den samlede andel af alle

ikke-vestlige indvandrere og efterkommere, der er i match 3, er på niveau med Klyngen og næsten på niveau med Østdanmark, jf. Tabel 15. Udviklingen i gruppen af midlertidigt passive ikke-vestlige nydanskere er dog bekymrende.

Opdeles de ikke-vestlige indvandrere og efterkommere i unge under 30 år og 30-64-årige, er stigningen i gruppen af midlertidigt passive størst blandt de unge. Stigningerne i begge undergrupper er dog meget kraftige og væsentligt højere end udviklingen i både Klyngen og Østdanmark.

3.3 Indsats, der kan reducere arbejdskraftreserven, især blandt a-dagpengemodtagere

Der er flere positive ting at fremhæve omkring arbejdskraftreserven i Gladsaxe.

Andelen af både a-dagpengemodtagere og jobklare kontant- og starthjælpsmodtagere, der overgår fra arbejdskraftreserven til selvforsørgelse er større end niveauet for Østdanmark, jf. Tabel 6.

Andelen af langtidsledige a-dagpengemodtagere ligger i september 2011 på 32,1 pct., hvilket er under både Klyngen og Østdanmark (hhv. 33,9 og 34,5 pct.). Dertil kommer at udviklingen i langtidsledigheden har været væsentligt lavere end i både Klyngen og Østdanmark. Siden september 2010 er antallet af langtidsledige a-dagpengemodtagere faldet med 0,5 pct.

Andelen af langtidsledige kontant- og starthjælpsmodtagere ligger i Gladsaxe i september 2011 på 34,4 pct., hvilket er højere end i Klyngen og på niveau med Østdanmark. Dog er antallet i september 2011 faldet 11 pct. siden samme måned året før. Udviklingen er dermed væsentligt bedre end i både Klyngen og Østdanmark, hvor antallet af langtidsledige kontant- og starthjælpsmodtagere er steget, jf. Tabel 8.

Arbejdskraftreservens andel af arbejdsstyrken i Gladsaxe i september 2011 er 3,9 pct. fordelt på 2,8 pct. a-dagpengemodtagere og 1,1 pct. kontant- og starthjælpsmodtagere. Dette er højere end niveauet for gruppen af sammenlignelige kommuner (3,6 pct.), men lavere end niveauet for Østdanmark (4,4 pct.), jf. Figur 1.

Jobcenter Gladsaxe har imidlertid fortsat, ligesom andre jobcentre, en udfordring ift. at reducere arbejdskraftreserven, især blandt a-dagpengemodtagere. Der har det seneste år været en stigning på 5 pct. blandt a-dagpengemodtagere (dog et fald på 9 pct. siden februar), mens antallet af jobklare kontant- og starthjælpsmodtagere i arbejdskraftreserven er reduceret med 9 pct. i perioden september 2010 til september 2011 (17 pct. siden februar), jf. Tabel 3.

Beskæftigelsesregionen kvitterer for det store fokus, som Jobcenter Gladsaxe har haft for at reducere andelen af kontant- og starthjælpsmodtagere i arbejdskraftreserven. Udviklingen på området viser, at indsatsen har båret frugt. Det er dog vigtigt at holde sig for øje, at 6 ud af 10 borgere i arbejdskraftreserven er a-dagpengemodtagere og at denne gruppe især er ramt af beskæftigelsesafmatningen.

Jobcenter Gladsaxe har sat en række initiativer i gang til at begrænse arbejdskraftreserven og langtidsledigheden blandt a-dagpengemodtagere. Jobcentret har således i efteråret 2010 igangsat et Hurtigt i Gang-forløb for a-dagpengemodtagere og har styrket den virksomhedsrettede aktivering for a-dagpengemodtagere. Samtidigt er der imidlertid sket et væsentligt fald i andelen af a-dagpengemodtagere, der modtager jobsamtale til

tiden. Andelen, der ikke har modtaget rettidig jobsamtale steget fra 10 pct. i februar 2011 til 15 pct. i september 2011, mens de for alle tre match-kategorier inden for kontant- og starthjælpsmodtagere har været en stigning i rettidigheden for jobsamtaler.

Jobcenter Gladsaxe har udarbejdet en handlingsplan til forbedring af rettidigheden, som forventes at ændre denne udvikling.

3.4 Jobcentrets virksomhedsrettede indsats

I Jobcenter Gladsaxe ligger andelen af a-dagpengemodtagere, der kommer i et virksomhedsrettet tilbud, omtrent på niveau med de tilsvarende andele i Klyngen. Fordelingen på hhv. privat og offentligt løntilskud samt virksomhedspraktik følger Klyngen.

Dette er ikke tilfældet for de jobklare kontant- og starthjælpsmodtagere, hvor der i forhold til Klyngen er en langt større anvendelse af offentligt løntilskud. Således ligger andelen af jobklare kontant- og starthjælpsmodtagere i offentligt løntilskud på 27,6 pct., hvor andelen for Klyngen er 13,3 pct. Samtidigt er 8,7 pct. i privat løntilskud mod 13,1 pct. i Klyngen, mens 18,9 pct. har været i virksomhedspraktik mod 28,3 pct. i Klyngen, jf. Tabel 21.

I 4. kvartal 2010 er der væsentligt lavere selvforsørgelsesgrader for offentlig ansættelse i løntilskud i Gladsaxe Kommune sammenlignet med Klyngen. Dette gælder både for a-dagpengemodtagere og jobklare kontant- og starthjælpsmodtagere, jf. Tabel 23 – 25.

Det anbefales således Jobcenter Gladsaxe at have fokus på matchning og indhold i forhold til de offentlige løntilskudsjob.

INDHOLDSFORTEGNELSE

BILAG

RESULTATOVERSIGT	9
MÅLGRUPPEN	10
Tabel 1. Personer på midlertidige ydelser i Gladsaxe Kommune - samt udviklingen ift. samme måned året før	10
Tabel 2. Personer på midlertidige ydelser: Andel af befolkningen (16-64 år) i Gladsaxe Kommune, september 2011 - samt udviklingen ift. samme måned året før	10
ARBEJDSKRAFTRESERVEN	11
Figur 1. Arbejdskraftreservens andel af arbejdsstyrken, september 2011	11
Tabel 3. Arbejdskraftreserven opgjort på ydelseskategori - samt udviklingen ift. samme måned året før	11
Figur 2. Udviklingen i arbejdskraftreserven, indekseret (jan. 2009 = 100)	12
Figur 3. Udviklingen i arbejdskraftreserve - opgjort på forsørgelseskategori i Gladsaxe Kommune	12
Figur 4. Udviklingen i arbejdskraftreserve, antal ledighedsberørte og antal bruttoledige (fuldtidspersoner), Gladsaxe Kommune, indekseret (jan. 2009 = 100)	13
Tabel 4. Personer til- og afgangt arbejdskraftreserven i juli 2011, samt ændring i forhold til året før i Jobcenter Gladsaxe og Østdanmark	13
Tabel 5. Andel af personer til- og afgangt arbejdskraftreserven ift. den samlede arbejdskraftreserve i Jobcenter Gladsaxe og Østdanmark, juli 11	13
Tabel 6. Afgangen fra arbejdskraftreserven i juli 2011, i Jobcenter Gladsaxe og Østdanmark, opgjort på ydelseskategori og afgangsårsag	14
Tabel 7. Arbejdskraftreserven fordelt på a-kassegrupper og a-kasser	15
Tabel 8. Langtidsledige a-dagpengemodtagere og jobklare kontant- og starthjælpsmodtagere - samt udviklingen ift. samme måned året før.	16
PERSONER PÅ PERMANENTE YDELSER	17
Figur 5. Andel af borgere på permanente ydelser i forhold til befolkningen (16-64 år), september 2011	17
Tabel 9. Personer på permanente ydelser i Gladsaxe Kommune - samt udviklingen ift. samme måned året før	17
Figur 6. Udviklingen i borgere på permanente ydelser - opgjort på forsørgelseskategori i Gladsaxe Kommune og Klynge 4, indekseret (jan. 2009 = 100)	18
Figur 7. Udvikling i antallet af påbegyndte forløb med permanente ydelser i det seneste år i Gladsaxe Kommune	18
Tabel 10. Sygedagpengeforløb over 26 uger og 52 uger - samt udviklingen ift. samme måned året før, aug 11	19
Tabel 11. Indsatsklare og midlertidigt passive kontant- og starthjælpsmodtagere, som har været på ydelsen i mindst 40 uger - samt udviklingen ift. samme måned året før.	19

Figur 8. Udviklingen i antal sygefraværsløb over 26 uger, indekseret (jan. 2009 = 100)	19
Figur 9. Sygefraværets andel af arbejdsstyrken, sept. 2011	20
UNGE PÅ OVERFØRSELSINDKOMST	21
Figur 10. Unge modtagere af overførselsindkomst, andel af alle 16-29-årige, sep 11	21
Tabel 12. Modtagere af overførselsindkomst under 30 år (fuldtidspersoner) opgjort på ydelseskategori - samt udviklingen ift. samme måned året før.	22
Tabel 13. Modtagere af overførselsindkomst 25 - 29 årige (fuldtidspersoner) opgjort på ydelseskategori - samt udviklingen ift. samme måned året før.	23
Tabel 14. Modtagere af overførselsindkomst 16 - 24 årige (fuldtidspersoner) opgjort på ydelseskategori - samt udviklingen ift. samme måned året før.	24
Figur 11. Udviklingen i ydelsesmodtagere under 30 år (fuldtidspersoner), indekseret (jan. 2009 = 100)	25
Figur 12. Udviklingen i ydelsesmodtagere under 30 år (fuldtidspersoner) opgjort på ydelseskategori, indekseret (jan. 2009 = 100)	25
NYDANSKERE PÅ OVERFØRSELSINDKOMST	26
Tabel 15. Udvikling i ministermål 4 - begrænsning af antal ikke-vestlige indvandrere og efterkommere på offentlig forsørgelse, sep 10 - sep 11	26
Tabel 16. Udvikling i ministermål 4 - begrænsning af antal ikke-vestlige indvandrere og efterkommere under 30 år, på offentlig forsørgelse, sep 10 til sep 11	27
Tabel 17. Udvikling i ministermål 4 - begrænsning af antal ikke-vestlige indvandrere og efterkommere over 30 år, på offentlig forsørgelse, sep 10 til sep 11	27
Figur 13. Andel af ikke-vestlige indvandrere og efterkommere på offentlig forsørgelse ift. alle forsørgelsesmodtagere og ikke-vestlige nydanskere's befolkningsandel (16-64 år), sep 2011	28
INDSATS TIL TIDEN	29
Figur 14. Andel af a-dagpengemodtagere, der ikke har modtaget rettidigt tilbud i Jobcenter Gladsaxe, september 2011	29
Figur 15. Andel af kontant- og starthjælpsmodtagere fordelt på matchkategori, der mangler en jobsamtale i Jobcenter Gladsaxe, september 2011	29
Figur 16. Andel af jobklare kontant- og starthjælpsmodtagere, der mangler et aktiveringstilbud i Jobcenter Gladsaxe, september 2011	30
Figur 17. Andel af indsatsklare kontant- og starthjælpsmodtagere, der mangler et aktiveringstilbud i Jobcenter Gladsaxe, september 2011	30
Tabel 18. Aktiveringsgraden opgjort ydelseskategori - samt udviklingen ift. samme kvartal året før	31
TIDLIG INDSATS	32
Tabel 19. Andel af påbegyndte a-dagpenge- samt kontant og starthjælpsforløb i 2. kv 2011, hvor 1. jobsamtale er afholdt inden for 1. måned - samt udviklingen ift. samme periode året før.	32
Tabel 20. Andel påbegyndte a-dagpenge- samt kontant og starthjælpsforløb i 2. kv 2011, hvor 1. aktiveringstilbud er modtaget inden 1. måned - samt udviklingen ift. samme periode året før.	32

VIRKSOMHEDSINDSATS	33
Tabel 21. Andel A-dagpengemodtagere, kontanthjælpsmodtagere match 1 og 2 samt sygedagpengemodtagere i virksomhedsrettede tilbud i Jobcenter Gladsaxe, 3. kv 2011(fuldtidspersoner). Fordelt på type af tilbud.	33
Tabel 22. Udviklingen i antallet af A-dagpengemodtagere, kontanthjælpsmodtagere match 1 og 2 samt sygedagpengemodtagere i virksomhedsrettede tilbud i Jobcenter Gladsaxe, 3. kv 2010 - 3. kv 2011(fuldtidspersoner). Fordelt på type af tilbud.	33
SELVFORSØRGELSESGRAD	34
Tabel 23. Antal og selvforsørgelsesgrad af afsluttede aktiveringsforløb, dagpengemodtagere 4. kv 2010	34
Tabel 24. Antal og selvforsørgelsesgrad af afsluttede aktiveringsforløb, jobklare kontant- og starthjælpsmodtagere, 4. kv 2010	34
Tabel 25. Antal og selvforsørgelsesgrad af afsluttede aktiveringsforløb, indsatsklare kontant- og starthjælpsmodtagere, 4. kv 2010	34

Resultatoversigt - Gladsaxe



Ministerens mål	Periode	Niveau		Udvikling		Sammenligning	
		Antal		ift. måneden før, pct.	ift. samme måned året før, pct.	Bedste udvikling i Klyngen ift. året før, pct.	Gnsn. udvikling i Klyngen ift. året før, pct.
Arbejdskraftreserven	Sep 2011	1.201		-5	1	-13	-3
A-dagpenge	Sep 2011	859		-3	5	-15	-2
Kontant- og starthjælp	Sep 2011	342		-10	-9	-22	-8
Permanente forsørgelsesordninger	Sep 2011	2.957		-0	0	-4	-0
Tilgang til permanente forsørgelsesordninger ¹	Sep 2011	162		-4	-11	-38	-12
Unge under 30 år	Sep 2011	970		-3	-3	-4	1
Ikke-vestlige indvandrere og efterkommere	Sep 2011	1.271		-1	1	-2	2
Forsørgelsesgrupper	Periode	Niveau		Udvikling		Sammenligning	
		Antal		ift. måneden før, pct.	ift. samme måned året før, pct.	Bedste udvikling i Klyngen ift. året før, pct.	Gnsn. udvikling i Klyngen ift. året før, pct.
Forsørgede i alt (sum af alle fuldtidspersoner nedenfor)		6.279		-1	-2	-4	-1
Jobklar - fuldtidspersoner		1.991		-4	-10	-15	-6
A-dagpenge	Sep 2011	1.100		-2	-4	-13	-3
Kontant- og starthjælp	Sep 2011	523		-5	-14	-23	-6
Sygedagpenge	Sep 2011	306		-6	-24	-40	-14
Revalidering	Sep 2011	3		0	-8	-78	-23
Ledighedsydelse	Sep 2011	58		-1	5	-94	-2
Indsatsklar - fuldtidspersoner		777		2	-4	-18	1
Kontant- og starthjælp	Sep 2011	539		6	8	-15	6
Sygedagpenge	Sep 2011	178		-7	-29	-87	-11
Revalidering	Sep 2011	27		-4	-24	-38	-16
Ledighedsydelse	Sep 2011	33		-6	74	-93	45
Midlertidigt passive - fuldtidspersoner		585		-1	36	-10	13
Kontant- og starthjælp	Sep 2011	418		-0	62	-21	16
Sygedagpenge	Sep 2011	144		-1	-5	-34	7
Ledighedsydelse	Sep 2011	23		-2	23	-67	69
Forrevalidering - fuldtidspersoner	Sep 2011	6		-25	-57	-67	-14
Introduktionsydelse - fuldtidspersoner	Sep 2011	1		-59	-88	-	20
Fleksjob - fuldtidspersoner	Sep 2011	399		2	9	-7	0
Førtidspension - fuldtidspersoner	Okt 2011	2.437		-0	-1	-6	-1
Ukendt match – fuldtidspersoner²		82		-12	-19	-66	-35
Indsatsen	Periode	Niveau		Udvikling		Sammenligning	
		Procent		ift. måneden før, pct. point	ift. samme måned året før, pct. point	Høj/laveste niveau i Klyngen i samme måned, pct.	Gnsn. niveau i Klyngen i samme måned, pct.
Aktiveringsgrad i alt		30		4	5	47	34
A-dagpenge	Sep 2011	30		4	5	49	34
Kontant- og starthjælp, jobklar	Sep 2011	38		3	5	63	42
Kontant- og starthjælp, indsatsklar	Sep 2011	27		2	4	43	32
Opfyldelse af minimumskrav							
Manglende jobsamtaler - a-dagpenge	Sep 2011	15		-5	-1	2	6
Manglende jobsamtaler - kontant- og starthjælp	Sep 2011	9		1	-14	2	7
Manglende aktive tilbud - a-dagpenge	Sep 2011	8		-1	0	3	7
Manglende aktive tilbud - kontant- og starthjælp	Sep 2011	14		-3	-6	8	12

Kilde: Jobindsats.dk

Anm.: Antallet af fuldtidspersoner for den viste periode vil generelt være undervurderet som følge af efterregistreringer. Det vil især være tilfældet for sygedagpenge- og a-dagpengemålingerne, hvor antallet af fuldtidspersoner ved den efterfølgende opdatering typisk vil stige med omkring 5-6 procent.

1: Tilgang til permanente forsørgelsesordninger viser tilgangen de seneste 12 måneder (inkl. den anførte måned). Hvis den anførte måned f.eks. er januar 2011, viser målingen tilgangen i perioden februar 2010 - januar 2011.

2: Forsørgelsesgruppen *Ukendt match - fuldtidspersoner* indeholder modtagere af kontant- og starthjælp, sygedagpenge, revalideringsydelse og ledighedsydelse, der endnu ikke er blevet matchet.

Målgruppen

Tabel 1. Personer på midlertidige ydelser i Gladsaxe Kommune - samt udviklingen ift. samme måned året før

Gladsaxe Kommune	Fuldtids- personer ¹	Andel af befolkningen ²	Udvikling sep 2010 - sep 2011		
			Gladsaxe	Klyngen	Østdanmark
	september 2011				
- Dagpengemodtagere	1100	2,7%	-4% (-16%)	-3%	-2%
- Kontant- og starthjælpsmodtagere (match 1)	523	1,3%	-13% (-20%)	-6%	-7%
- Kontant- og starthjælpsmodtagere (match 2)	539	1,3%	8% (5%)	7%	9%
- Kontant- og starthjælpsmodtagere (match 3)	418	1,0%	61% (19%)	15%	7%
- Personer på introduktionsydelse	1	0,0%	-88% (-80%)	30%	20%
- Personer på sygedagpenge	691	1,7%	-21% (-30%)	-9%	-11%
- Personer på revalideringsydelse	34	0,1%	-17% (-13%)	-18%	-17%
- I alt	3306	8,0%	-4% (-14%)	-2%	-2%

Kilde: Jobindsats.dk, Danmarks statistik og egne beregninger

1. Opgørelserne af antal fuldtidspersoner er inkl. aktiverede

2. Bemærk, at målgruppeandelene beregnes ved anvendelse af kommunens befolkningsgrundlag (16-64 år) og dermed adskiller sig fra metoden, hvormed kommunens arbejdsløshedsprocent beregnes (hvor arbejdsstyrken anvendes). Det anvendte befolkningstal er fra 3kvt2011

Note: Udviklingstallet i (parentes) viser udviklingen fra sidste dialogmøde. I dette tilfælde drejer det sig om udviklingen fra februar 2011

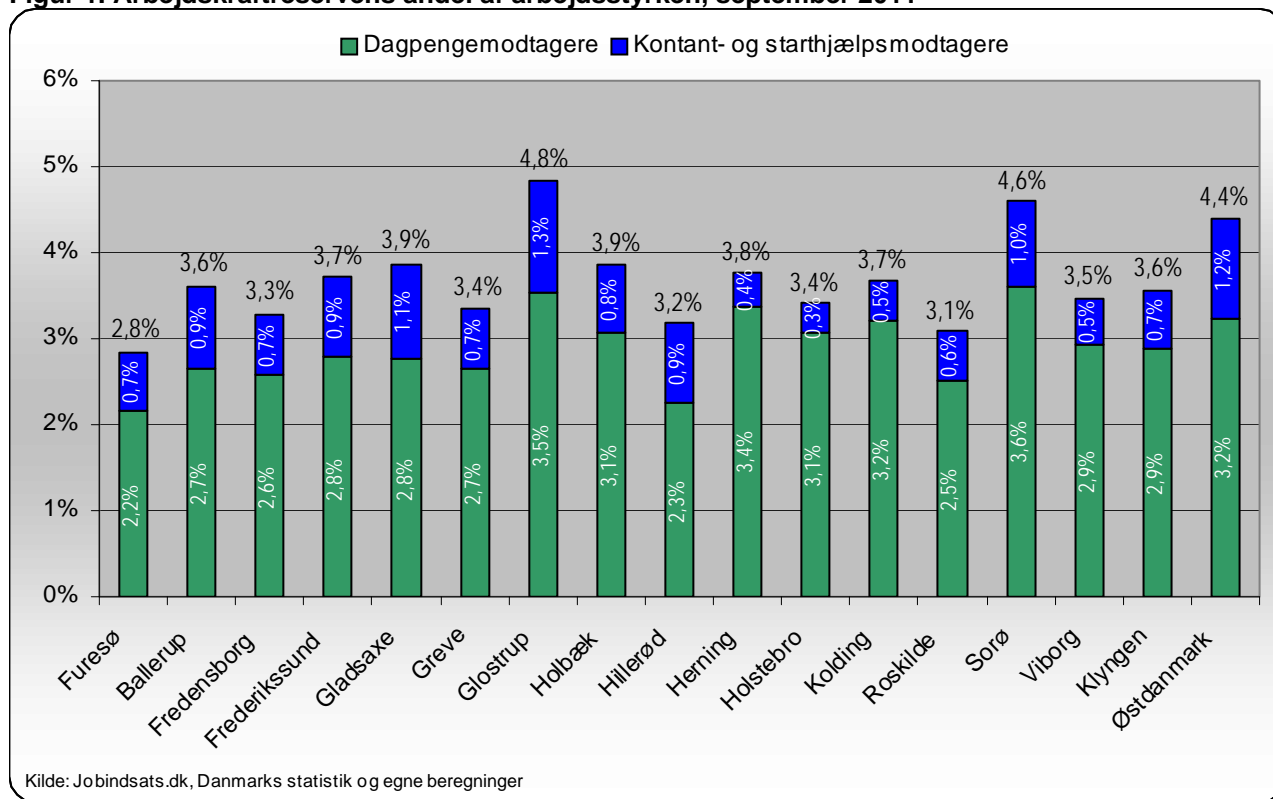
Tabel 2. Personer på midlertidige ydelser: Andel af befolkningen (16-64 år) i Gladsaxe Kommune, september 2011 - samt udviklingen ift. samme måned året før

Gladsaxe Kommune	Andel af befolkningen			Udvikling i procent-point		
	Gladsaxe	Klyngen	Østdanmark	Gladsaxe	Klyngen	Østdanmark
-Dagpengemodtagere	2,7%	3,0%	3,2%	-0,2	-0,1	-0,1
-Kontant- og starthjælpsmodtagere (match 1)	1,3%	0,8%	1,2%	-0,2	0,0	-0,1
-Kontant- og starthjælpsmodtagere (match 2)	1,3%	1,5%	1,8%	0,1	0,1	0,1
-Kontant- og starthjælpsmodtagere (match 3)	1,0%	0,6%	0,8%	0,4	0,1	0,1
-Personer på introduktionsydelse	0,0%	0,1%	0,1%	0,0	0,0	0,0
-Personer på sygedagpenge*	1,7%	2,1%	1,9%	-0,5	-0,2	-0,3
-Personer på revalideringsydelse	0,1%	0,2%	0,2%	0,0	0,0	-0,1
- I alt	8,1%	8,2%	9,3%	-0,5	-0,2	-0,2

Kilde: Jobindsats.dk og egne beregninger

Arbejdskraftreserven

Figur 1. Arbejdskraftreservens andel af arbejdsstyrken, september 2011



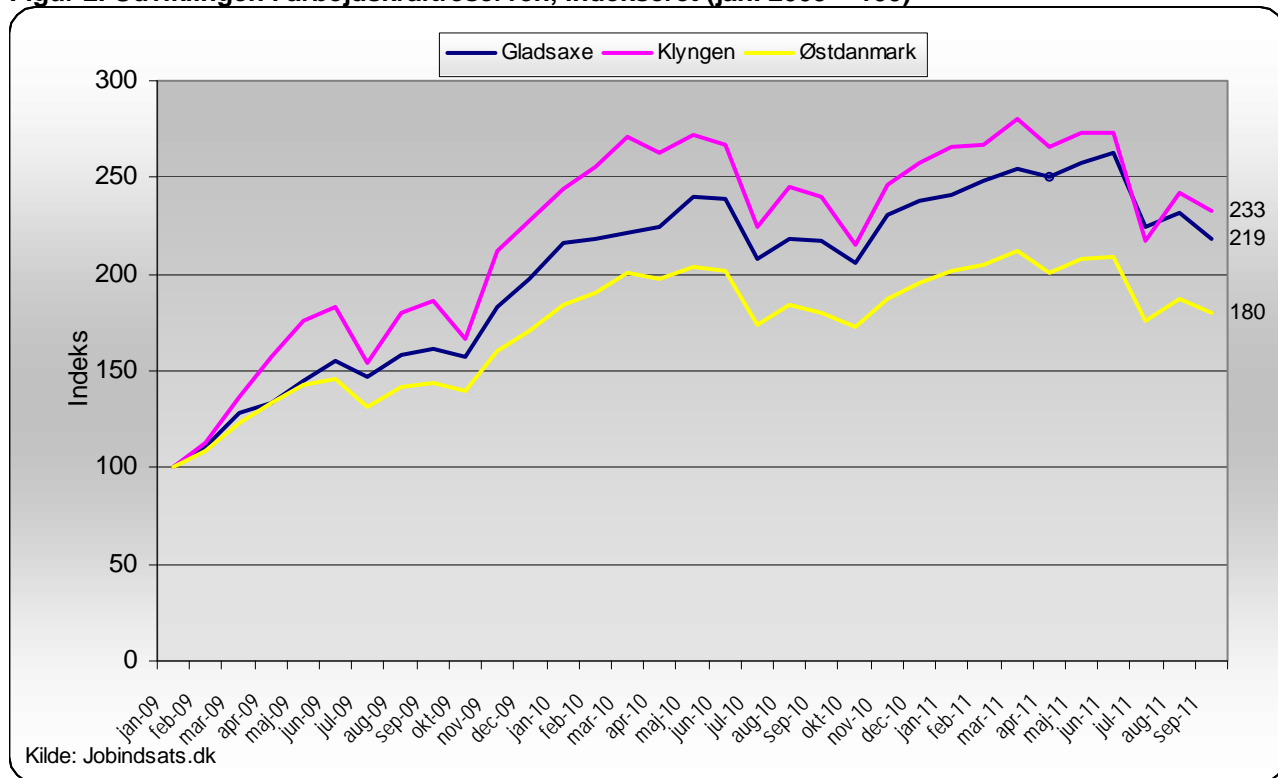
Tabel 3. Arbejdskraftreserven opgjort på ydelseskategori - samt udviklingen ift. samme måned året før

Ydelsesgruppe	Gladsaxe Kommune			Klyngen	Hovedstaden	Østdanmark
	sep-10	sep-11	%-vis udvikling	%-vis udvikling	%-vis udvikling	%-vis udvikling
Dagpengemodtagere	819	859	5% (-9%)	-2%	3%	2%
Kontant- og starthjælpsmodtagere	376	342	-9% (-17%)	-8%	-9%	-6%
I alt	1195	1201	1% (-12%)	-3%	-1%	0%
<i>Kommunens mål: 1157 personer i arbejdskraftreserven i december 2011</i>						

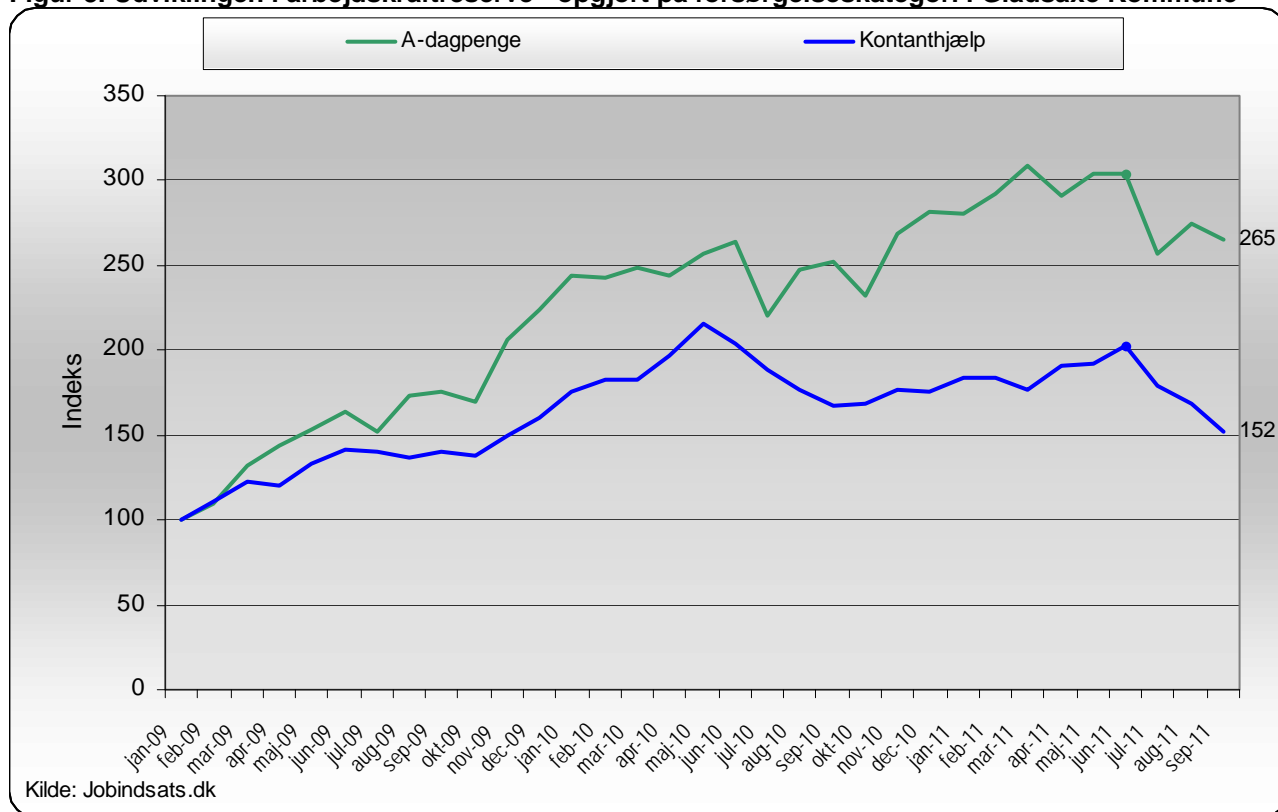
Kilde: Jobindsats.dk, egne beregninger og Beskæftigelsesplan for Gladsaxe 2011

Note: Udviklingstallet i () viser udviklingen fra sidste dialogmøde. I dette tilfælde drejer det sig om udviklingen fra februar 2011

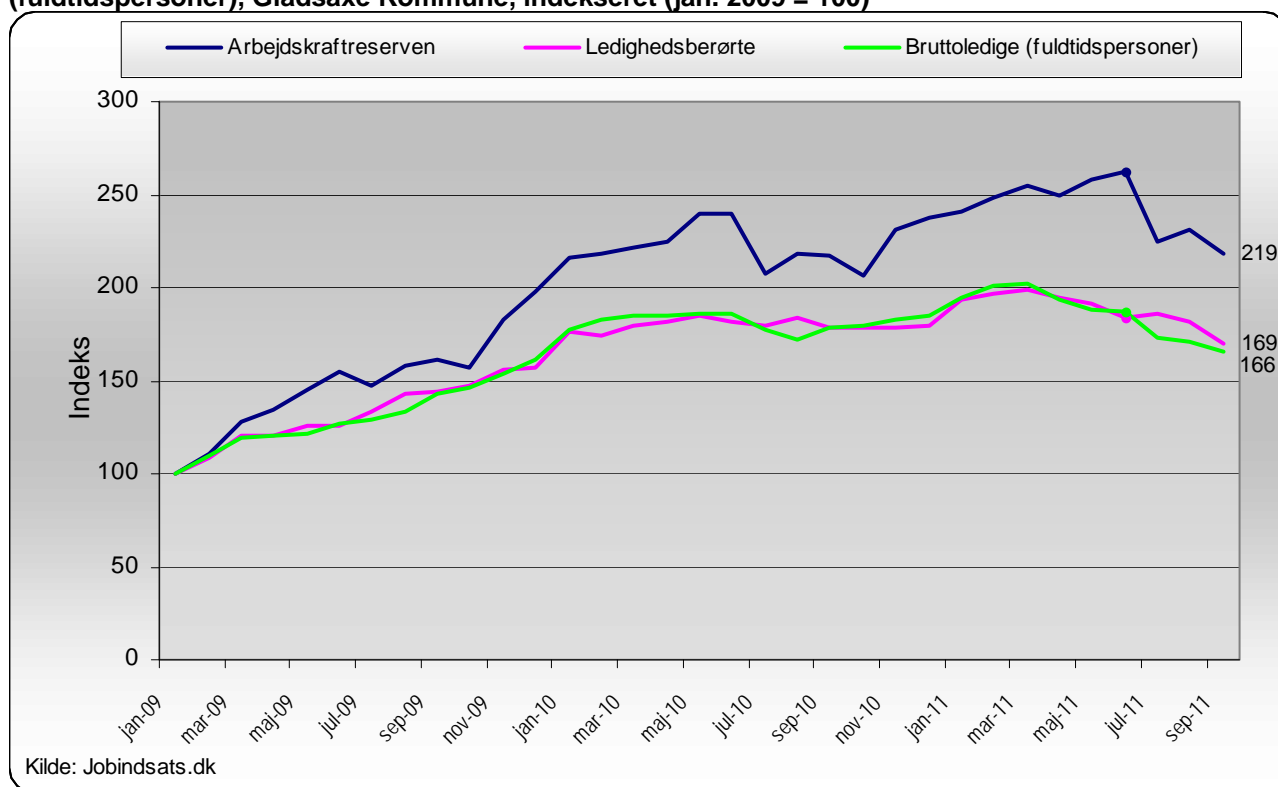
Figur 2. Udviklingen i arbejdskraftreserven, indekseret (jan. 2009 = 100)



Figur 3. Udviklingen i arbejdskraftreserve - opgjort på forsørgelseskategori i Gladsaxe Kommune



Figur 4. Udviklingen i arbejdskraftreserve, antal ledighedsberørte og antal bruttoledige (fuldtidspersoner), Gladsaxe Kommune, indekseret (jan. 2009 = 100)



Tabel 4. Personer til- og afgået arbejdskraftreserven i juli 2011, samt ændring i forhold til året før i Jobcenter Gladsaxe og Østdanmark

Ydelsesgruppe	Tilgang			Afgang		
	Gladsaxe		Østdanmark	Gladsaxe		Østdanmark
	Antal	Ændring i pct. ift. jul 10		Antal	Ændring i pct. ift. jul 10	
Dagpengemodtagere	153	47,1%	23,0%	314	48,1%	32,1%
Kontanthjælpsmodtagere	74	-20,4%	-5,1%	152	23,6%	-10,0%
I alt	227	15,2%	13,9%	466	39,1%	18,5%

Kilde: BrHS på baggrund af DREAM

Tabel 5. Andel af personer til- og afgået arbejdskraftreserven ift. den samlede arbejdskraftreserve i Jobcenter Gladsaxe og Østdanmark, juli 11

Ydelsesgruppe	Andel (tilgang ift. hele arbejdskraftreserven)		Andel (afgang ift. hele arbejdskraftreserven)	
	Gladsaxe	Østdanmark	Gladsaxe	Østdanmark
Dagpengemodtagere	18%	17%	38%	36%
Kontanthjælpsmodtagere	16%	14%	34%	26%
I alt	18%	16%	36%	33%

Kilde: BrHS på baggrund af DREAM

Table 6. The outflow from the labor force reserve in July 2011, in Jobcenter Gladsaxe and Østjylland, broken down by category and reason for departure

Afgangsårsag	Dagpengemodtagere			Kontanthjælpsmodtagere		
	Gladsaxe		Østjylland	Gladsaxe		Østjylland
	Antal	Andel		Antal	Andel	
Selvforsørgelse	280	89,2%	87,4%	87	58,0%	50,4%
Uddannelse*	0	0,0%	0,5%	6	4,0%	2,4%
Ledighed	5	1,6%	4,3%	4	2,7%	4,6%
Match 2 / match 3	0	0,0%	0,0%	53	35,3%	40,9%
Barseldagpenge	3	1,0%	0,6%	0	0,0%	0,0%
Sygedagpenge	22	7,0%	6,1%	0	0,0%	0,2%
Førtidspension	0	0,0%	0,0%	0	0,0%	0,0%
Efterløn	2	0,6%	0,7%	0	0,0%	0,0%
Øvrige	2	0,6%	0,4%	0	0,0%	1,4%
I alt	314	100,0%	100,0%	150	100,0%	100,0%

*SU, SVU og voksenlærling.
 Kilde: BrHS på baggrund af DREAM

Tabel 7. Arbejdskraftreserven fordelt på a-kassegrupper og a-kasser

	Antal personer	Andele ledige, september 2011			Udvikling ift. samme måned året før		
	Gladsaxe	Gladsaxe	Klynge 4	Øst-danmark	Gladsaxe	Klynge 4	Øst-danmark
Forsikrede ledige i alt	859	100,0%	100,0%	100,0%	4,9% (-9,4%)	-2%	2%
Selvstændige	56	6,5%	6,1%	6,4%	40,0% (12,0%)	9%	6%
Dana, A-Kasse For Selvstændige	13	1,5%	1,2%	1,4%	85,7% (44,4%)	3%	12%
ASE	43	5,0%	4,9%	5,0%	30,3% (4,9%)	11%	4%
Akademikere	143	16,6%	7,3%	15,0%	5,9% (-8,9%)	9%	5%
Akademikernes A-Kasse	36	4,2%	2,1%	5,0%	16,1% (12,5%)	17%	10%
CA, A-kasse	23	2,7%	1,2%	1,9%	43,8% (27,8%)	18%	2%
Ingeniørernes A-Kasse	49	5,7%	1,8%	2,2%	-7,5% (-21,0%)	-9%	-9%
A-kasse-Journalistik, Komm & Sprog	11	1,3%	0,8%	2,1%	10,0% (22,2%)	-11%	3%
Magistrenes A-Kasse	24	2,8%	1,5%	3,8%	-4,0% (-33,3%)	33%	10%
Funktionærer og	79	9,2%	9,2%	9,3%	51,9% (33,9%)	38%	26%
BUPL, A-kasse	13	1,5%	2,5%	1,8%	16,7% (160,0%)	56%	71%
Danske Sundhedsorg. A- kasse	14	1,6%	0,9%	0,8%	75,0% (7,7%)	71%	35%
Lærernes A-kasse	16	1,9%	1,2%	1,4%	33,3% (-5,9%)	29%	42%
FTF- A-kasse	30	3,5%	3,4%	4,4%	36,4% (57,9%)	9%	5%
Socialpæd. Landsd. A-Kasse	6	0,7%	1,2%	0,9%	50,0% (20,0%)	142%	60%
HK /Danmarks A-kasse	98	11,4%	12,7%	11,7%	16,7% (-4,9%)	0%	2%
Tekniske funktionærer	78	9,1%	7,4%	7,9%	-8,2% (-14,3%)	-15%	-4%
Business Danmarks A-Kasse	12	1,4%	1,3%	0,9%	9,1% (20,0%)	-15%	-8%
Min A-kasse	13	1,5%	1,1%	1,7%	0,0% (-13,3%)	-10%	8%
Funkt. og Servicef. A-kasse	10	1,2%	0,5%	1,0%	42,9% (11,1%)	-5%	8%
Ledernes A-kasse	25	2,9%	2,6%	2,4%	-21,9% (-34,2%)	-10%	-9%
Teknikernes A-Kasse	18	2,1%	1,8%	1,8%	-18,2% (-5,3%)	-27%	-10%
Byggefagene	26	3,0%	1,9%	2,3%	-25,7% (-44,7%)	-21%	-13%
Byggefagenes A-Kasse	14	1,6%	0,9%	1,4%	-41,7% (-56,3%)	-22%	-13%
El-Fagets A-Kasse	12	1,4%	0,9%	0,9%	9,1% (-20,0%)	-20%	-14%
Metalarbejdernes A-	29	3,4%	3,8%	3,0%	-19,4% (-12,1%)	-30%	-19%
Faglig Fælles (3F) A-	131	15,3%	23,0%	20,0%	-16,0% (-25,6%)	-16%	-11%
Fødevareforbundet NNF's	12	1,4%	1,3%	0,9%	300,0% (-14,3%)	-13%	-1%
FOA - Fag og Arbejdes A-	48	5,6%	6,4%	6,2%	0,0% (-9,4%)	41%	34%
Øvrige	159	18,5%	20,7%	17,1%	10,4% (-3,6%)	5%	7%
Det Faglige Hus	49	5,7%	4,3%	4,6%	19,5% (-5,8%)	15%	15%
Frie Funktionærers A-kasse	14	1,6%	1,3%	1,3%	-6,7% (-26,3%)	7%	10%
Kristelig A-Kasse	96	11,2%	15,1%	11,2%	9,1% (2,1%)	2%	4%

Kilde: Jobindsats.dk og egne beregninger

* Faglig fælles (3F) a-kasse er pr. 1/1-2011 inkl. Træ-Industri-Byg (TIB) a-kasse

Note: Udviklingstallet i () viser udviklingen fra sidste dialogmøde. I dette tilfælde drejer det sig om udviklingen fra februar 2011

Table 8. Long-term unemployed a-day benefit recipients and jobless cash- and start-up benefit recipients - and development thereof in the same month of the year.

Ydelsesgruppe	Andel og Antal september 2011			Udvikling i andel (% -point) og antal (%) september 10 - september 11			
	Gladsaxe	Klyngen	Østdanmark	Gladsaxe	Klyngen	Østdanmark	
A-dagpengemodtagere	(Andel)	32,1%	33,9%	34,5%	0,9 (1,1)	2,1	3,5
	(Antal)	385	5345	19497	-0,5% (-9,8%)	2,0%	8,1%
Jobklare kontant- og starthjælpsmodtagere	(Andel)	34,4%	30,9%	34,5%	2,9 (2,0)	4,6	4,1
	(Antal)	162	1061	6325	11,0% (-14,3%)	4,8%	1,6%

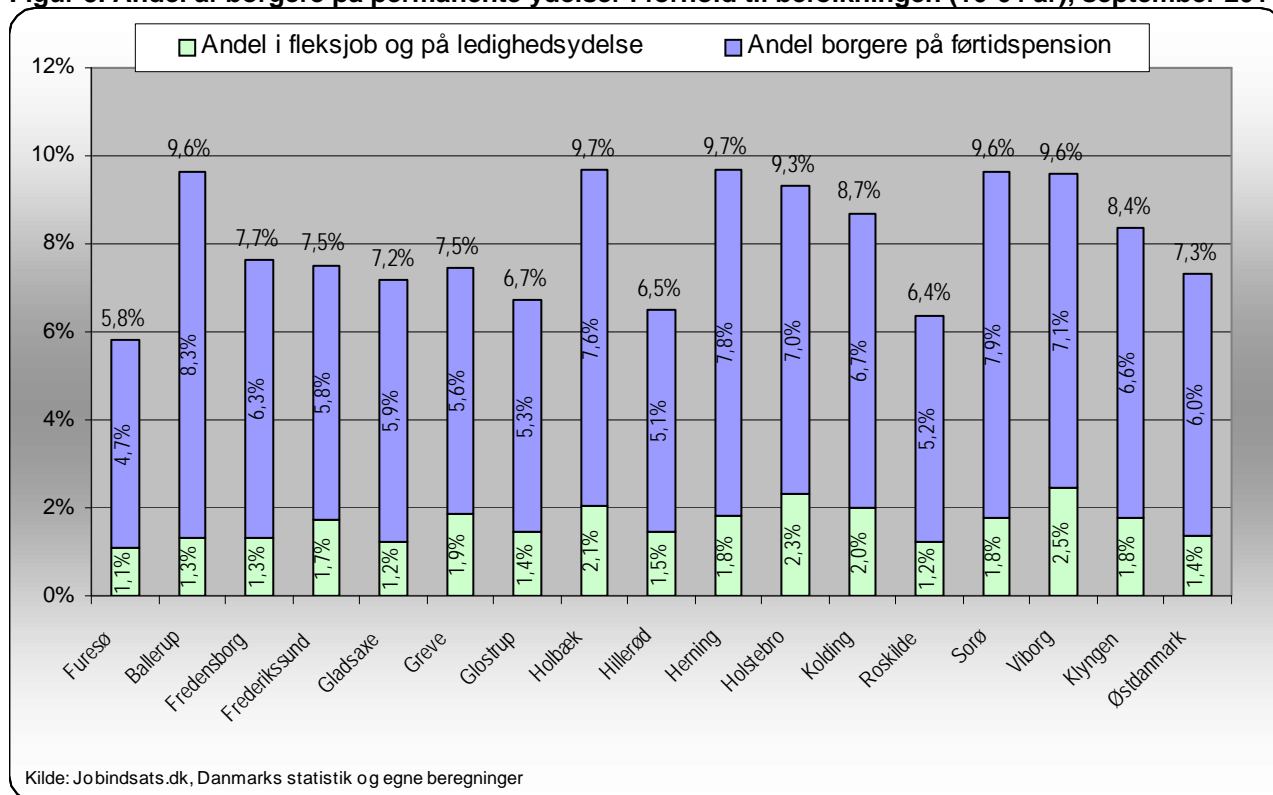
Kilde: Jobindsats.dk og egne beregninger

Note: Andelen er udregnet ift. hver af de fire målgrupper. Dvs. at tabellen skal læses sådan, at det eksempelvis er 34,4% ud af de udelukkende jobklare kontant- og starthjælpsmodtagere i Jobcenter Gladsaxe, der har været ledige/aktiverede i minimum 80 pct. af tiden inden for de seneste 52 uger fra og med sidste uge i september 2011.

Note: Udviklingstallet i (parentes) viser udviklingen fra sidste dialogmøde. I dette tilfælde drejer det sig om udviklingen fra januar 2011

Personer på permanente ydelser

Figur 5. Andel af borgere på permanente ydelser i forhold til befolkningen (16-64 år), september 2011



Tabel 9. Personer på permanente ydelser i Gladsaxe Kommune - samt udviklingen ift. samme måned året før

Ydelsesgruppe	Antal	sep 2010 - sep 2011			Andel af befolkningen* (16-64 år)		
	sep 2011	Gladsaxe	Klyngen	Østdanmark	Gladsaxe	Klyngen	Østdanmark
- Førtidspension	2442	-1% (0%)	-1%	-2%	5,9%	6,6%	6,0%
- Fleksjob	399	9% (1%)	0%	-2%	1,0%	1,4%	1,0%
- Ledighedsydelse	116	10% (10%)	11%	10%	0,3%	0,4%	0,3%
I alt	2.957	0% (0%)	-0,1%	-1,2%	7,2%	8,4%	7,3%

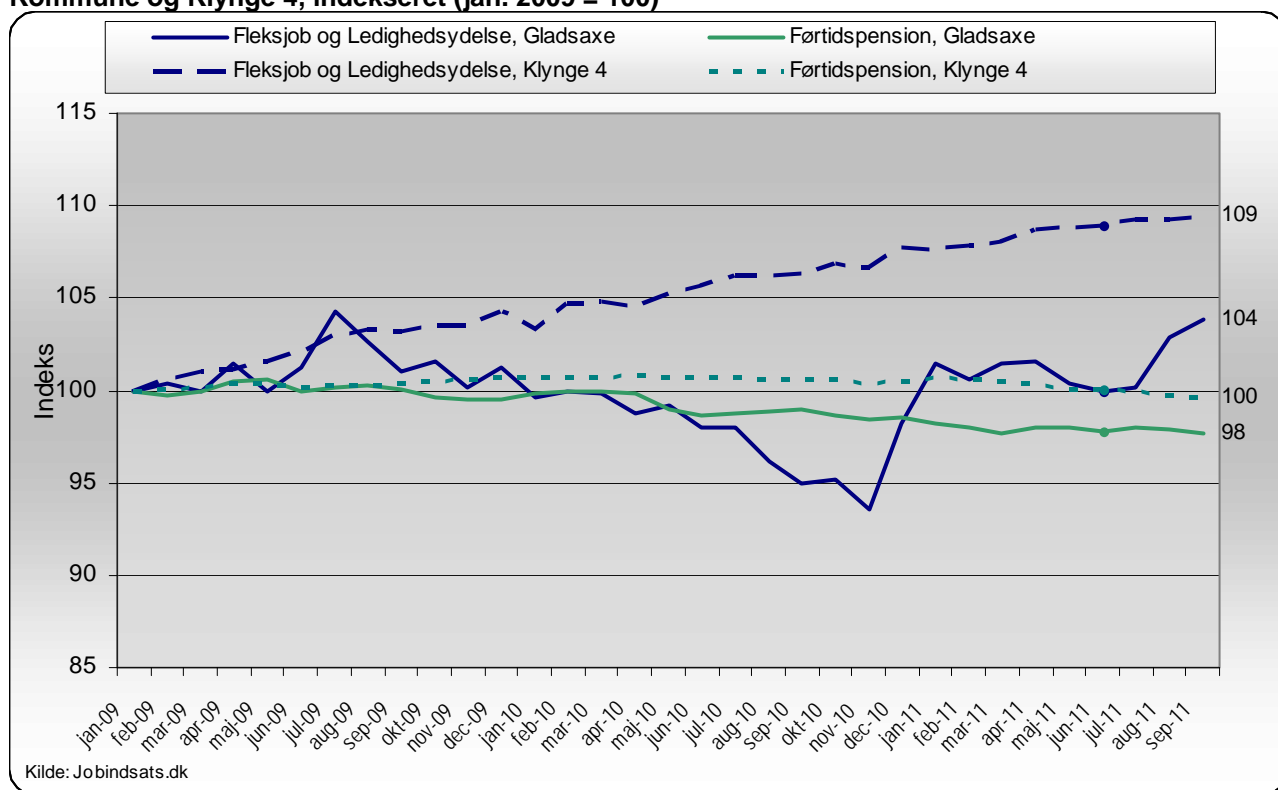
Kommunens mål: 2990 personer på permanente forsørgelsesydelse i december 2011

Kilde: Jobindsats.dk, Danmarks statistik, Beskæftigelsesplan for Gladsaxe 2011 og egne beregninger

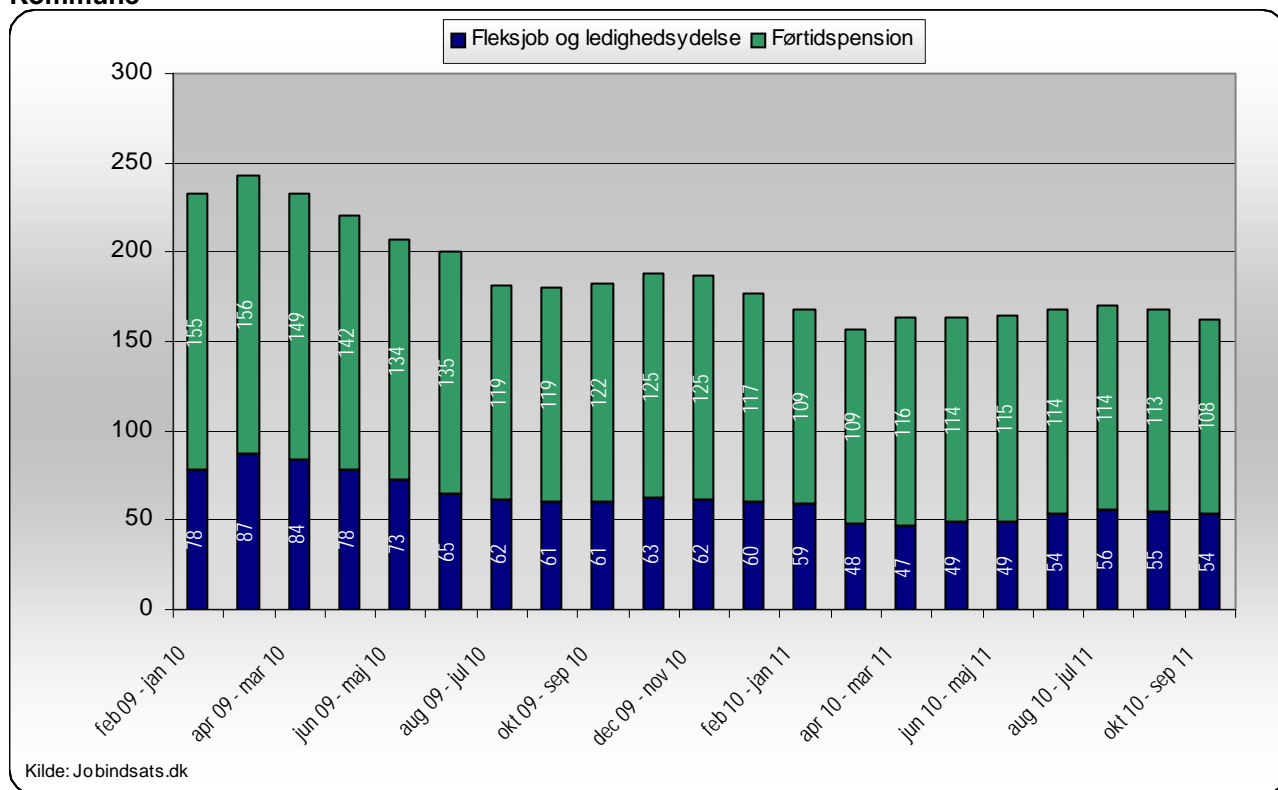
* Anvendt befolkningstal er fra 1/10-2010. Aldergrænsningen 16-64 år vedrører udelukkende befolkningstallene, og ikke antallet af modtagere af offentlige forsørgelsesydelse

Note: Udviklingstallet i () viser udviklingen fra sidste dialogmøde. I dette tilfælde drejer det sig om udviklingen fra februar 2011

Figur 6. Udviklingen i borgere på permanente ydelser - opgjort på forsørgelseskategori i Gladsaxe Kommune og Klynge 4, indekseret (jan. 2009 = 100)



Figur 7. Udvikling i antallet af påbegyndte forløb med permanente ydelser i det seneste år i Gladsaxe Kommune



Tabel 10. Sygedagpengeforløb over 26 uger og 52 uger - samt udviklingen ift. samme måned året før, aug 11

	Antal forløb		Andel forløb		Udvikling i antal forløb	
	over 26 uger	over 52 uger	over 26 uger	over 52 uger	over 26 uger	over 52 uger
Gladsaxe Kommune	236	79	35%	12%	-7% (-6%)	22% (-4%)
Klyngen	3800	1499	39%	15%	-6%	-6%
Østdanmark	11107	4410	38%	15%	-11%	-15%

Kilde: Jobindsats.dk og egne beregninger

Note: Udviklingstallet i () viser udviklingen fra sidste dialogmøde. I dette tilfælde drejer det sig om udviklingen fra januar 2011

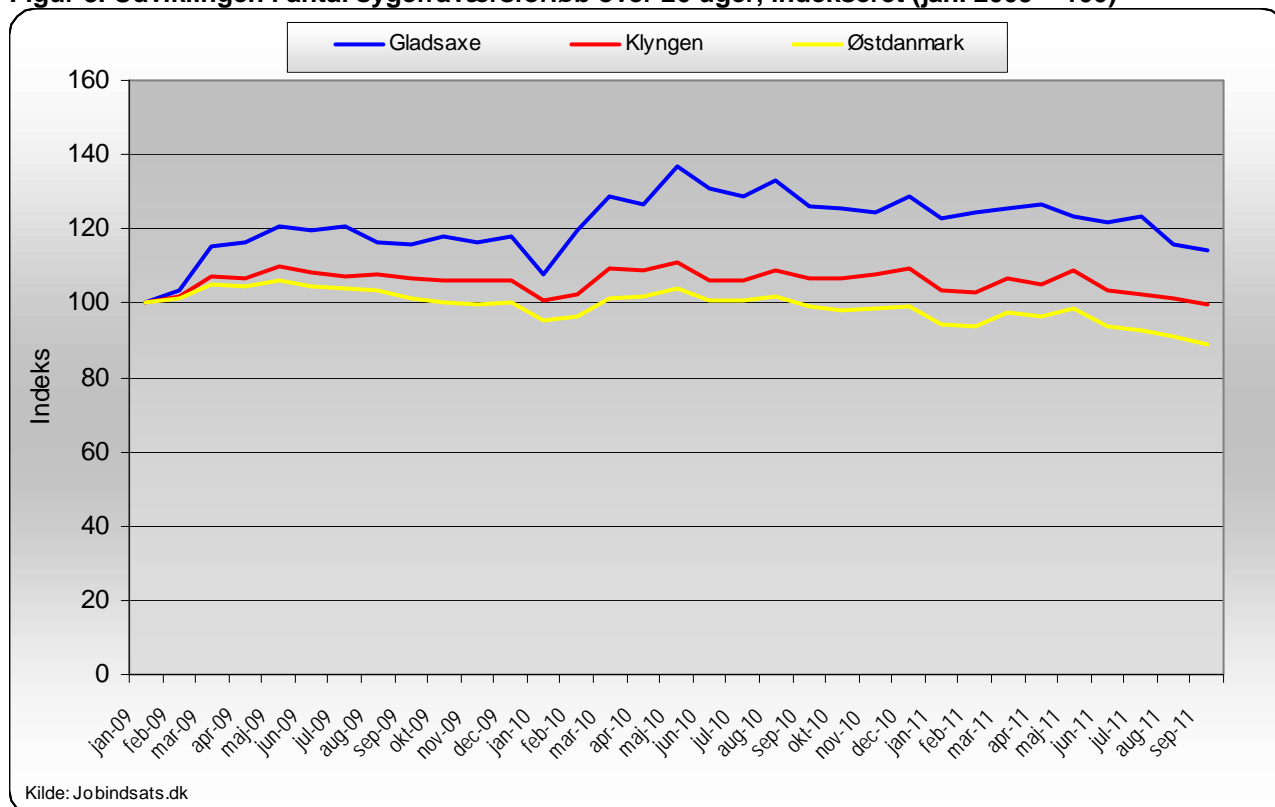
Tabel 11. Indsatsklare og midlertidigt passive kontant- og starthjælpsmodtagere, som har været på ydelsen i mindst 40 uger - samt udviklingen ift. samme måned året før.

Ydelsesgruppe		Andel og Antal august 2011			Udvikling i andel (% -point) og antal (%) august 10 - august 11		
		Gladsaxe	Klyngen	Østdanmark	Gladsaxe	Klyngen	Østdanmark
Kontant- og starthjælpsmodtagere (match 2)	(Andel)	52,5%	58,0%	61,9%	-7,3 (-2,1)	0,8	-1,8
	(Antal)	259	4025	17143	-12,8% (-4,4%)	8,8%	6,1%
Kontant- og starthjælpsmodtagere (match 3)	(Andel)	60,6%	67,1%	69,7%	1,3 (0,7)	4,6	0,2
	(Antal)	246	2047	8798	83,6% (28,8%)	24,5%	11,2%

Kilde: Jobindsats.dk og egne beregninger

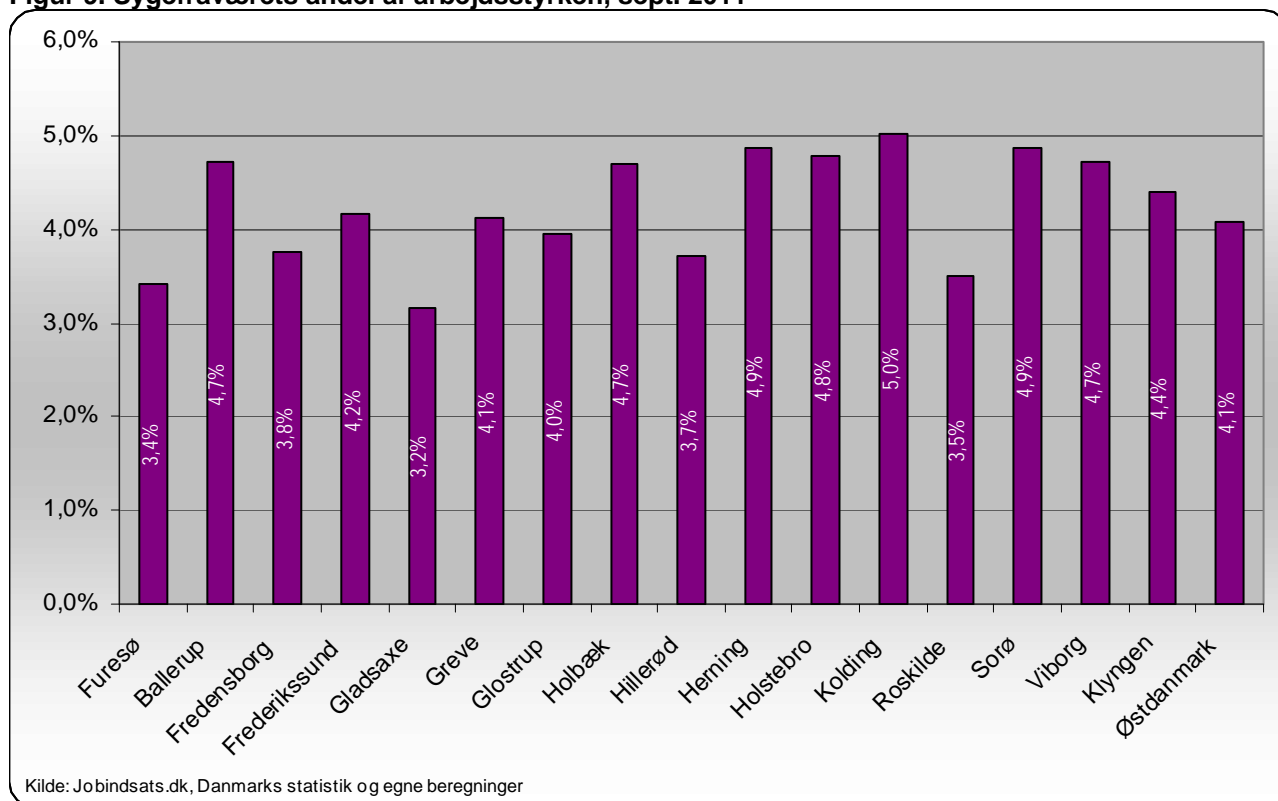
Note: Andelen er udregnet ift. hver af de to matchgrupper. Dvs. at tabellen skal læses sådan, at det eksempelvis er 52,5% ud af de udelukkende indsatsklare kontant- og starthjælpsmodtagere (match 2) i Jobcenter Gladsaxe, som har modtaget ydelsen (kontant- og starthjælp betragtes i denne opgørelse som én ydelse) i mere end 40 uger.

Figur 8. Udviklingen i antal sygefraværforløb over 26 uger, indekseret (jan. 2009 = 100)



Kilde: Jobindsats.dk

Figur 9. Sygefraværets andel af arbejdsstyrken, sept. 2011



Unge på overførselsindkomst

Figur 10. Unge modtagere af overførselsindkomst, andel af alle 16-29-årige, sep 11

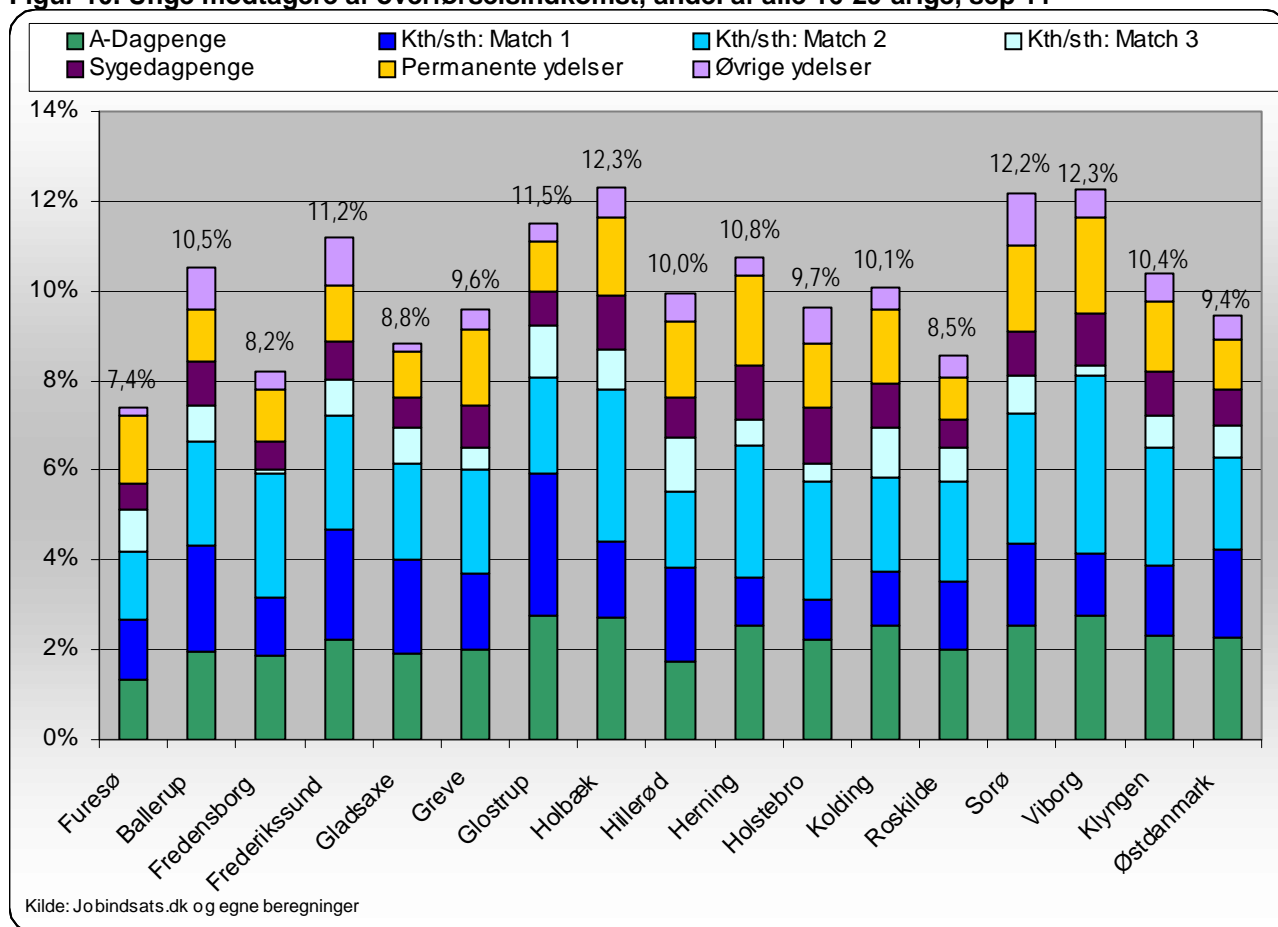


Table 12. Modtagere af overførselsindkomst under 30 år (fuldtidspersoner) opgjort på ydelseskategori - samt udviklingen ift. samme måned året før.

Ydelsesgruppe	Gladsaxe Kommune			Klyngen	Østdanmark
	sep-10	sep-11	% -vis udvikling	% -vis udvikling	% -vis udvikling
Dagpengemodtagere	241	211	-12,4% (-20,7%)	-3%	-2%
Jobklare kontant- og starthjælpsmodtagere (match 1)	269	227	-15,6% (-27,2%)	-2%	-7%
Indsatsklare kontant- og starthjælpsmodtagere (match 2)	156	232	48,7% (39,8%)	15%	16%
Midlertidigt passive kontant- og starthjælpsmodtagere (match 3)	70	92	31,4% (0,0%)	2%	5%
Introduktionsydelsesmodtagere	5	0	100,0% (-100,0%)	42%	30%
Revalidender	14	10	-28,6% (-33,3%)	-15%	-13%
Forrevalidender	14	6	-57,1% (0,0%)	-20%	-9%
Sygedagpengemodtagere	115	73	-36,5% (-35,4%)	-12%	-15%
Ledighedsydelsesmodtagere	6	3	-50,0% (0,0%)	16%	10%
Personer i Fleksjob	7	10	42,9% (11,1%)	-5%	-11%
Førtidspensionister	101	98	-3,0% (3,2%)	3%	4%
I alt	998	962	-3,6% (-10,6%)	2%	0%
<i>Kommunens mål: 966 overførselsindkomstmottagere (fuldtidspersoner) under 30 år i december 2011</i>					

Kilde: Jobindsats.dk, Beskæftigelsesplan for Gladsaxe 2011 og egne beregninger

Note: Udviklingstallet i () viser udviklingen fra sidste dialogmøde. I dette tilfælde drejer det sig om udviklingen fra februar 2011

Table 13. Recipients of transfer income 25 - 29 years (full-time persons) broken down by category - and development compared to the same month of the previous year.

Ydelsesgruppe	Gladsaxe Kommune			Klyngen	Østdanmark
	sep-10	sep-11	% -vis udvikling	% -vis udvikling	% -vis udvikling
Dagpengemodtagere	156	146	-6,4% (-18,0%)	-3%	1%
Jobklare kontant- og starthjælpsmodtagere (match 1)	102	73	-28,4% (-25,5%)	-2%	-7%
Indsatsklare kontant- og starthjælpsmodtagere (match 2)	57	81	42,1% (26,6%)	20%	17%
Midlertidigt passive kontant- og starthjælpsmodtagere (match 3)	23	44	91,3% (15,8%)	-5%	6%
Introduktionsydelsesmodtagere	2	0	100,0% (-100,0%)	21%	25%
Revalidender	9	8	-11,1% (-27,3%)	-16%	-11%
Forrevalidender	3	1	-66,7% (0,0%)	-35%	-23%
Sygedagpengemodtagere	58	44	-24,1% (-31,3%)	-10%	-12%
Ledighedsydelsesmodtagere	5	2	-60,0% (0,0%)	25%	16%
Personer i Fleksjob	4	8	100,0% (14,3%)	-5%	-7%
Førtidspensionister	49	47	-4,1% (6,8%)	4%	2%
I alt	468	454	-3,0% (-10,6%)	1%	0%

Kilde: Jobindsats.dk

Note: Udviklingstallet i () viser udviklingen fra sidste dialogmøde. I dette tilfælde drejer det sig om udviklingen fra februar 2011

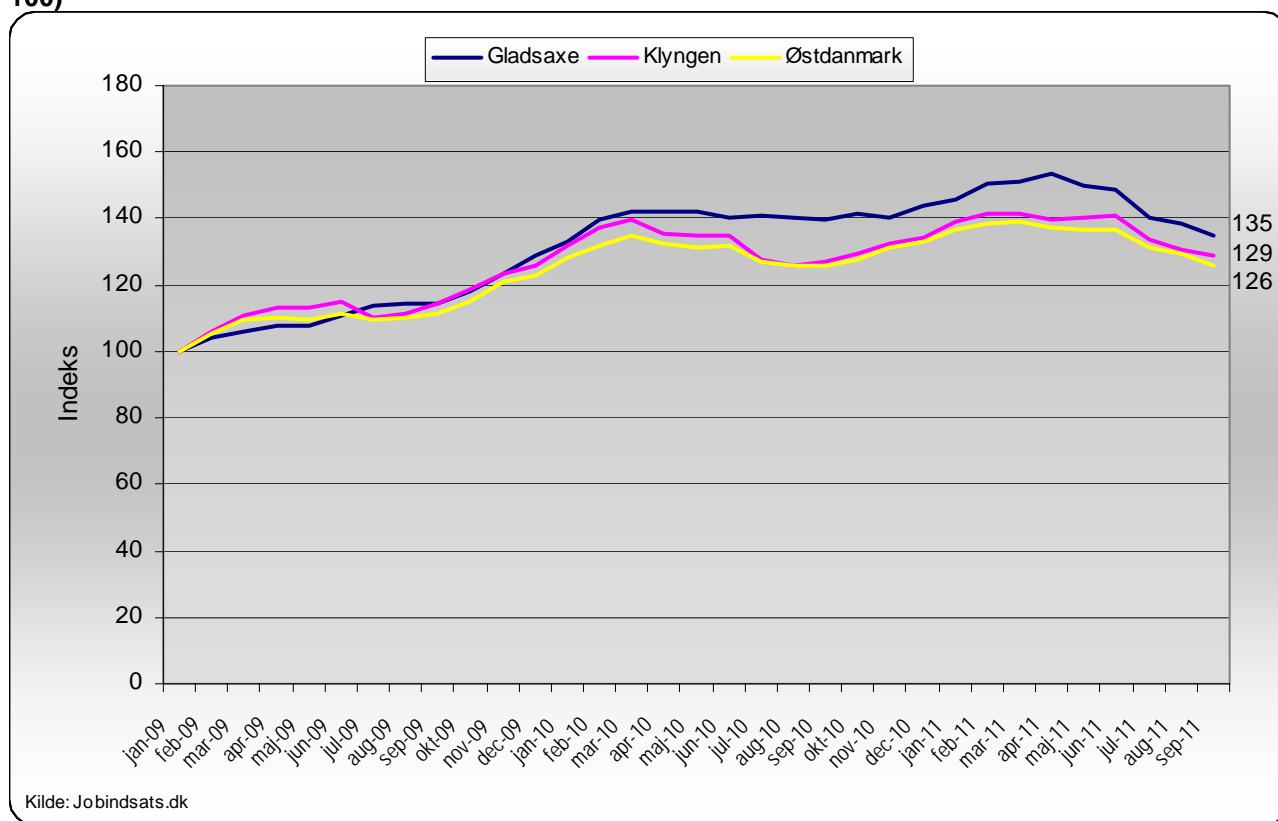
Table 14. Recipients of transfer income 16 - 24 years (full-time persons) broken down by income category - and development compared to the same month of the previous year.

Ydelsesgruppe	Gladsaxe Kommune			Klyngen	Østdanmark
	sep-10	sep-11	% -vis udvikling	% -vis udvikling	% -vis udvikling
Dagpengemodtagere	85	65	-23,5% (-26,1%)	-2%	-7%
Jobklare kontant- og starthjælpsmodtagere (match 1)	167	154	-7,8% (-28,0%)	-3%	-7%
Indsatsklare kontant- og starthjælpsmodtagere (match 2)	99	151	52,5% (48,0%)	13%	16%
Midlertidigt passive kontant- og starthjælpsmodtagere (match 3)	47	48	2,1% (-11,1%)	6%	5%
Introduktionsydelsesmodtagere	3	0	100,0% (-100,0%)	63%	34%
Revalidender	5	2	-60,0% (-50,0%)	-13%	-17%
Forrevalidender	11	5	-54,5% (0,0%)	-15%	-7%
Sygedagpengemodtagere	57	29	-49,1% (-40,8%)	-15%	-20%
Ledighedsydelsesmodtagere	1	1	0,0% (0,0%)	-10%	-10%
Personer i Fleksjob	3	2	-33,3% (0,0%)	-7%	-24%
Førtidspensionister	52	51	-1,9% (0,0%)	2%	6%
I alt	530	508	-4,2% (-10,6%)	2%	0%

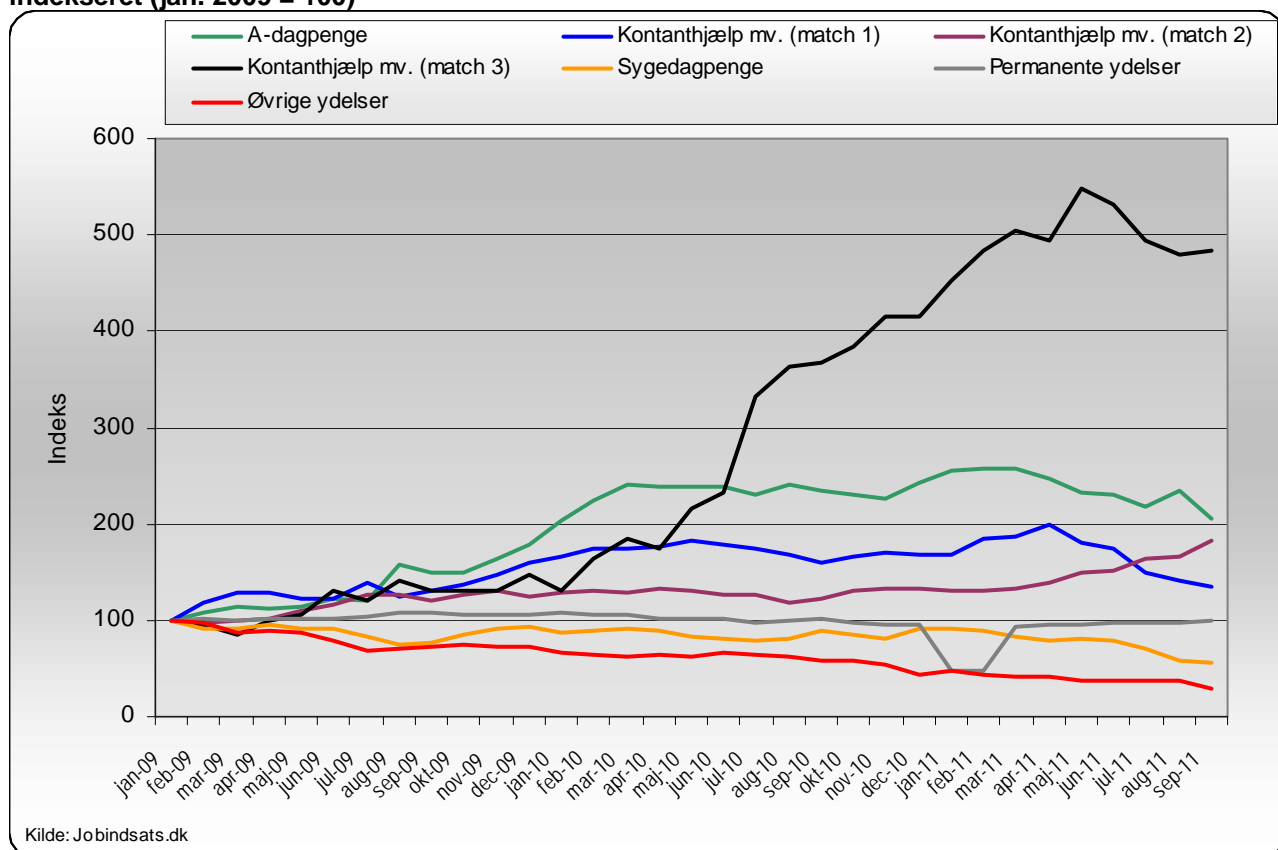
Kilde: Jobindsats.dk

Note: Udviklingstallet i () viser udviklingen fra sidste dialogmøde. I dette tilfælde drejer det sig om udviklingen fra februar 2011

Figur 11. Udviklingen i ydelsesmodtagere under 30 år (fuldtidspersoner), indekseret (jan. 2009 = 100)



Figur 12. Udviklingen i ydelsesmodtagere under 30 år (fuldtidspersoner) opgjort på ydelseskategori, indekseret (jan. 2009 = 100)



Nydanskere på overførselsindkomst

Tabel 15. Udvikling i ministermål 4 - begrænsning af antal ikke-vestlige indvandrere og efterkommere på offentlig forsørgelse, sep 10 - sep 11

Ydelsesgruppe	Antal sep 11	Udvikling			Andel af alle ikke-vestlige indvandrere og efterkommere*		
		Gladsaxe	Klynge	Østdanmark	Gladsaxe	Klynge	Østdanmark
Dagpengemodtagere	261	-0,8% (-8,1%)	0,7%	2,7%	5,1%	5,5%	5,8%
Jobklare kontant- og starthjælpsmodtagere	148	-14,9% (-12,4%)	-3,4%	-9,4%	2,9%	1,9%	2,9%
Indsatsklare kontant- og starthjælpsmodtagere	131	-13,2% (-13,2%)	-5,1%	6,9%	2,5%	3,6%	4,5%
Midlertidigt passive kontant- og starthjælpsmodtagere	133	68,4% (29,1%)	8,3%	0,5%	2,6%	2,6%	2,4%
Introduktionsydelsesmodtagere	1	-87,5% (-80,0%)	30,3%	19,9%	0,0%	1,4%	0,8%
Revalidender	4	-42,9% (-42,9%)	-37,9%	-27,7%	0,1%	0,2%	0,2%
Forrevalidender	0	-100,0% (-)	-46,5%	-19,3%	0,0%	0,1%	0,1%
Sygedagpengemodtagere	111	-20,7% (-19,0%)	-3,4%	-6,7%	2,2%	2,5%	2,3%
Ledighedsydelsesmodtagere	16	6,7% (0,0%)	15,1%	2,7%	0,3%	0,4%	0,3%
Personer i fleksjob	29	38,1% (11,5%)	0,9%	5,0%	0,6%	0,7%	0,4%
Førtidspensionister	429	8,9% (5,7%)	5,4%	4,2%	8,3%	12,4%	8,8%
I alt	1.263	0,8% (-3,1%)	2,5%	1,4%	24,6%	31,3%	28,2%
<i>Kommunens mål: 1226 ikke-vestlige indvandrere og efterkommere på offentlig forsørgelse (fuldtidspersoner) i december 2011</i>							

Kilde: Jobindsats, Danmarks statistik, B beskæftigelsesplan for Gladsaxe 2011 og egne beregninger

*Befolkningstal er fra 1/4-2011 og inkluderer alle ikke-vestlige indvandrere og efterkommere m.l. 16-64 år. Aldersafgrænsningen vedrører udelukkende befolkningstallene, og ikke antallet af modtagere af offentlige forsørgelsesydelse

Note: Udviklingstallet i (parentes) viser udviklingen fra sidste dialogmøde. I dette tilfælde drejer det sig om udviklingen fra februar 2011

Table 16. Development in ministerial goal 4 - limitation of number of non-western immigrants and descendants under 30 years, on public support, Sep 10 to Sep 11

Gladsaxe Kommune	Antal		Udvikling sep-10 til sep-11			Andel af alle nydanskere		
	sep-10	sep-11	Gladsaxe	Klynge 4	Østdanmark	Gladsaxe	Klynge 4	Østdanmark
Dagpengemodtagere	54	56	3,7%	6,0%	-0,1%	3,3%	3,3%	3,2%
Jobklare kontant- og starthjælpsmodtagere	61	47	-23,0%	1,8%	-11,2%	2,7%	2,5%	3,1%
Indsatsklare kontant- og starthjælpsmodtagere	25	24	-4,0%	7,4%	15,1%	1,4%	2,6%	2,4%
Midlertidigt passive kontant- og starthjælpsmodtagere	10	19	90,0%	7,7%	13,5%	1,1%	1,1%	1,0%
Introduktionsydelsesmodtagere	5	0	-100,0%	38,5%	28,4%	0,0%	1,9%	1,0%
Revalidender	1	1	0,0%	-28,0%	-13,6%	0,1%	0,1%	0,1%
Forrevalidender	1	0	-100,0%	-57,9%	1,5%	0,0%	0,1%	0,1%
Sygedagpengemodtagere	15	15	0,0%	0,0%	-11,9%	0,9%	0,9%	0,8%
Ledighedsydelsesmodtagere	0	0	.	-33,3%	-50,0%	0,0%	0,0%	0,0%
Personer i fleksjob	1	1	0,0%	20,0%	0,0%	0,1%	0,0%	0,0%
Førtidspensionister	12	11	-8,3%	-0,7%	-1,7%	0,6%	1,0%	0,8%
I alt	185	174	-5,9%	7,0%	1,0%	10,1%	13,4%	12,6%
Nydanskeres andel af alle indbyggere under 30 år i hhv. Gladsaxe Kommune, Klynge 4 og Østdanmark:						15,5%	10,8%	13,6%

Kilde: Danmarks statistik og Jobindsats

NB: Folketal er fra 1/7-2011 (FOLK1)

Betegnelsen 'nydanskere' dækker over indvandrere og efterkommere fra ikke-vestlige lande

Table 17. Development in ministerial goal 4 - limitation of number of non-western immigrants and descendants over 30 years, on public support, Sep 10 to Sep 11

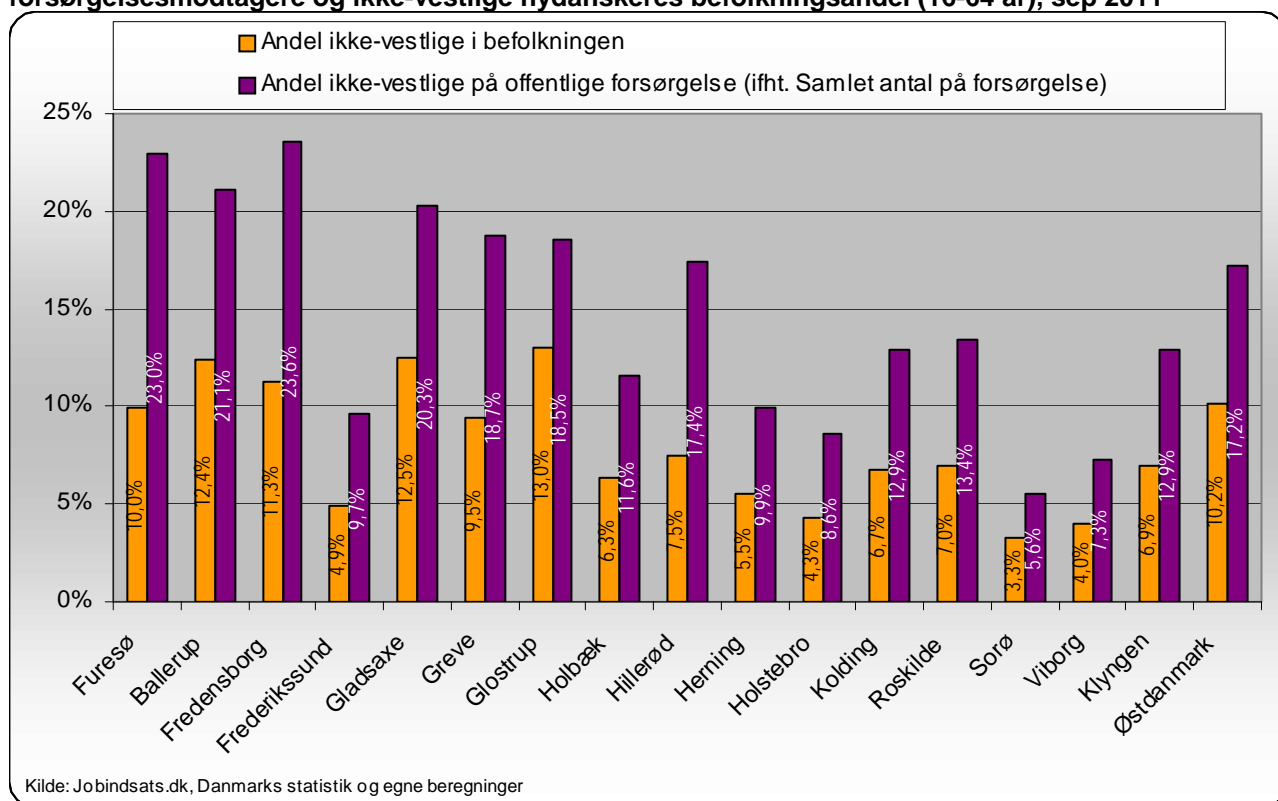
Gladsaxe Kommune	Antal		Udvikling sep-10 til sep-11			Andel af alle nydanskere		
	sep-10	sep-11	Gladsaxe	Klynge 4	Østdanmark	Gladsaxe	Klynge 4	Østdanmark
Dagpengemodtagere	209	205	-1,9%	-0,9%	3,3%	6,0%	6,7%	7,2%
Jobklare kontant- og starthjælpsmodtagere	113	101	-10,6%	-10,6%	-8,3%	3,0%	1,8%	2,8%
Indsatsklare kontant- og starthjælpsmodtagere	126	107	-15,1%	-10,0%	5,2%	3,1%	3,9%	5,7%
Midlertidigt passive kontant- og starthjælpsmodtagere	69	114	65,2%	14,9%	-1,5%	3,3%	3,4%	3,1%
Introduktionsydelsesmodtagere	3	1	-66,7%	17,2%	12,9%	0,0%	0,9%	0,6%
Revalidender	6	3	-50,0%	-41,6%	-31,7%	0,1%	0,2%	0,2%
Forrevalidender	0	0	.	-40,0%	-52,4%	0,0%	0,1%	0,0%
Sygedagpengemodtagere	125	96	-23,2%	-6,6%	-5,8%	2,8%	3,3%	3,0%
Ledighedsydelsesmodtagere	15	16	6,7%	15,2%	3,7%	0,5%	0,6%	0,4%
Personer i fleksjob	20	28	40,0%	3,7%	5,1%	0,8%	1,0%	0,7%
Førtidspensionister	382	418	9,4%	6,0%	4,4%	12,2%	17,9%	13,1%
I alt	1.068	1.089	2,0%	1,5%	1,6%	31,9%	39,9%	36,7%
Nydanskeres andel af alle indbyggere over 30 år i hhv. Gladsaxe Kommune, Klynge 4 og Østdanmark:						11,0%	6,1%	8,8%

Kilde: Danmarks statistik og Jobindsats

NB: Folketal er fra 1/7-2011 (FOLK1)

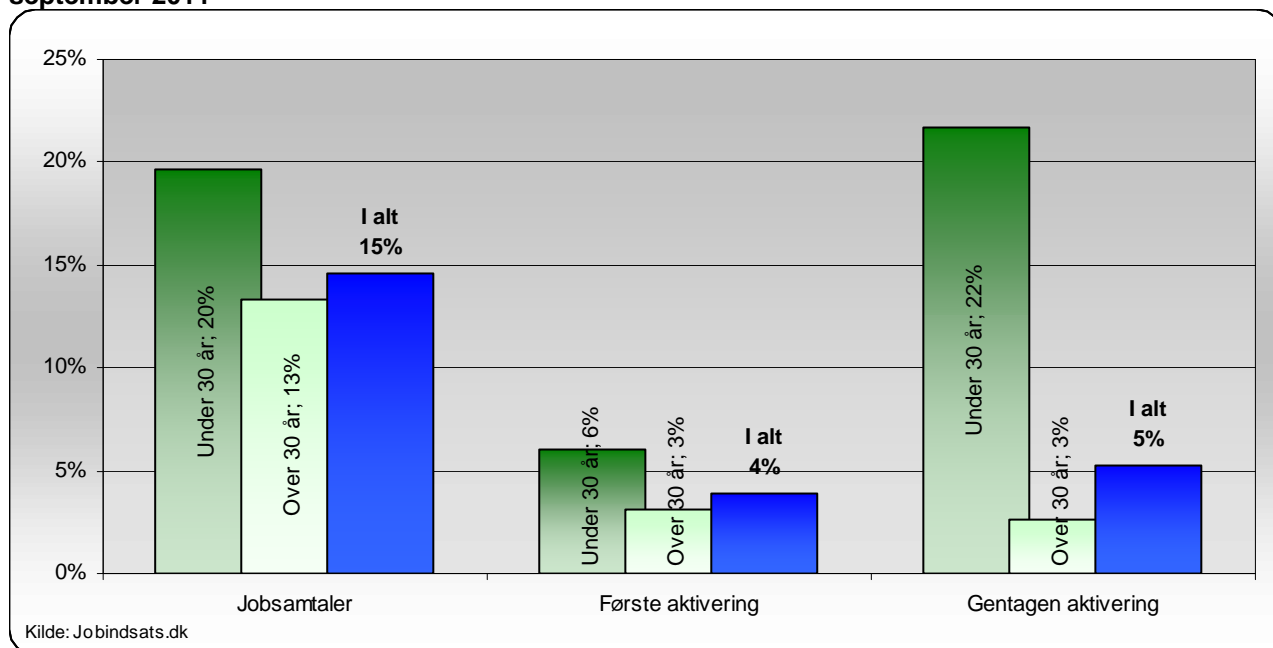
Betegnelsen 'nydanskere' dækker over indvandrere og efterkommere fra ikke-vestlige lande

Figur 13. Andel af ikke-vestlige indvandrere og efterkommere på offentlig forsørgelse ift. alle forsørgelsesmodtagere og ikke-vestlige nydanskernes befolkningsandel (16-64 år), sep 2011

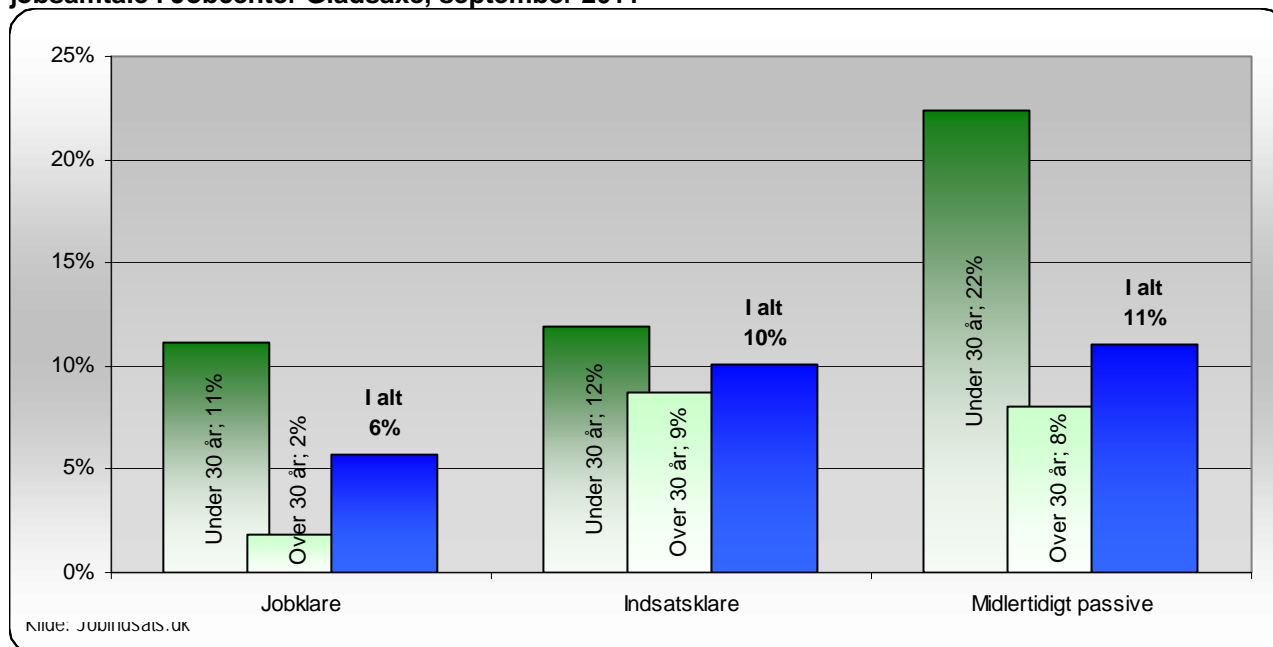


Indsats til tiden

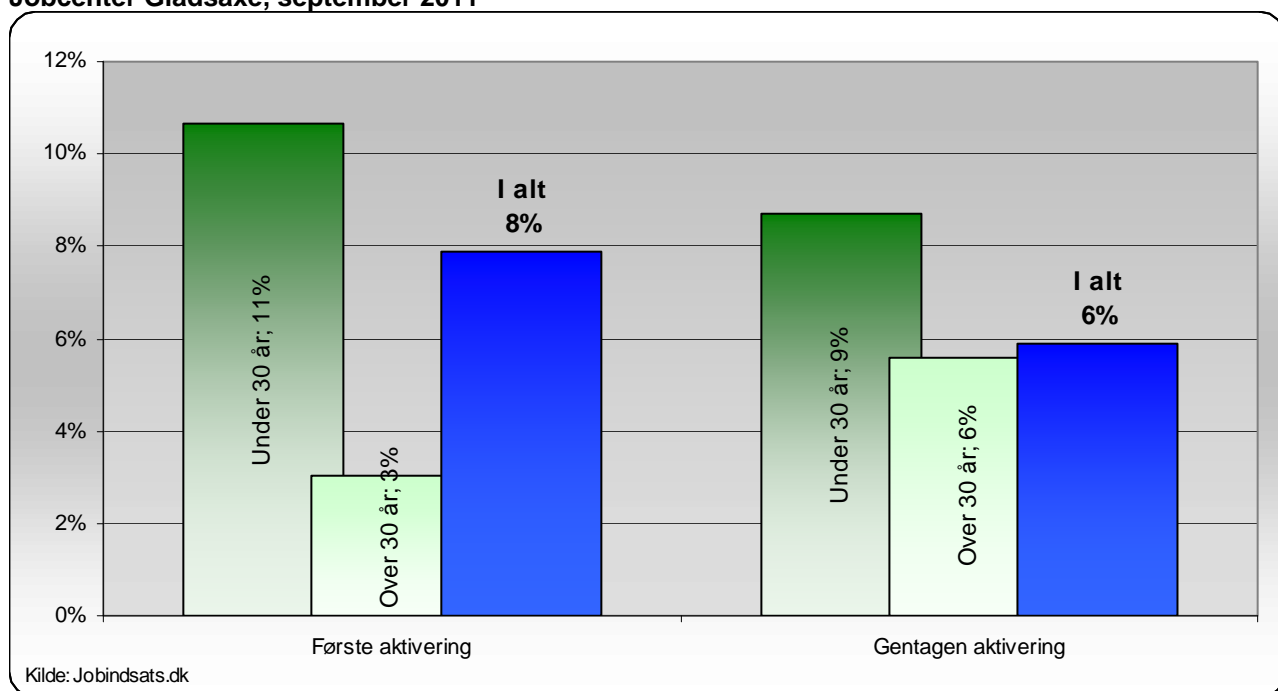
Figur 14. Andel af a-dagpengemodtagere, der ikke har modtaget rettidigt tilbud i Jobcenter Gladsaxe, september 2011



Figur 15. Andel af kontant- og starthjælpsmodtagere fordelt på matchkategori, der mangler en jobsamtale i Jobcenter Gladsaxe, september 2011



Figur 16. Andel af jobklare kontant- og starthjælpsmodtagere, der mangler et aktiveringstilbud i Jobcenter Gladsaxe, september 2011



Figur 17. Andel af indsatsklare kontant- og starthjælpsmodtagere, der mangler et aktiveringstilbud i Jobcenter Gladsaxe, september 2011

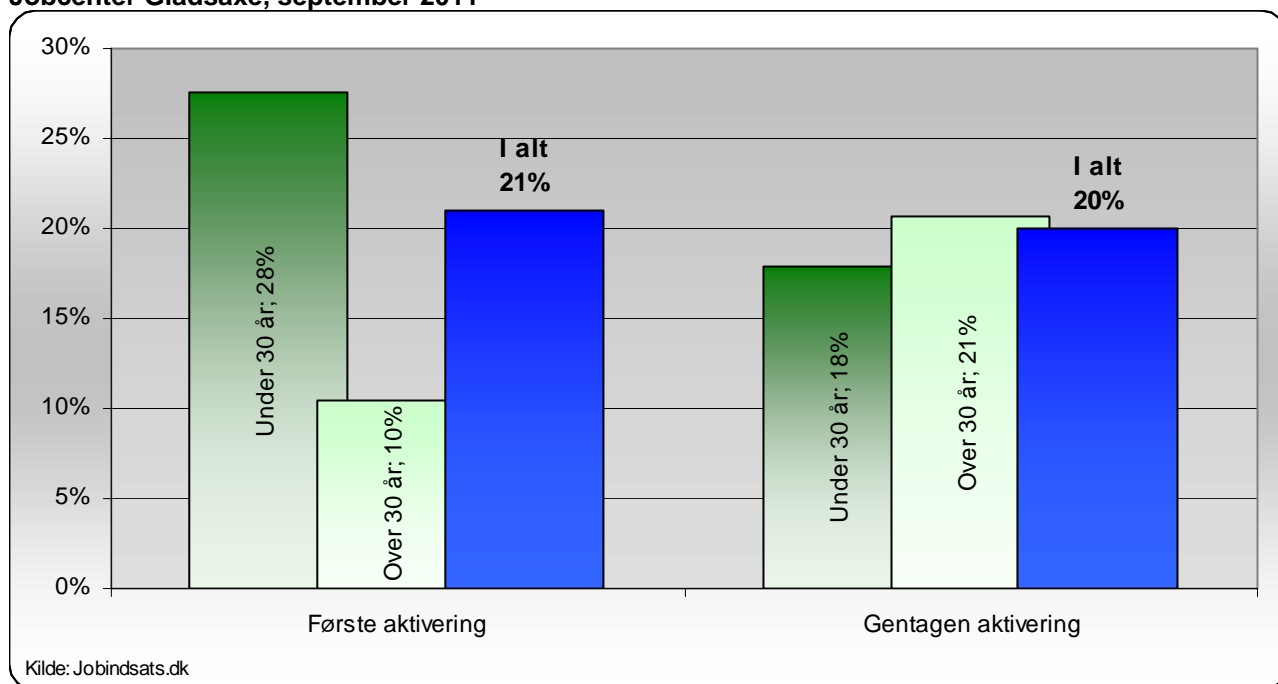


Table 18. Activation rate by benefit category - and development compared to the same quarter of the previous year

Benefit group	Activation rate			Development in percentage points		
	3rd quarter 2011			3rd quarter 2010 - 3rd quarter 2011		
	Gladsaxe	Klyngen	Østdanmark	Gladsaxe	Klyngen	Østdanmark
A-dagpengemodtagere	28,3	32,9	30,7	3,3	4,3	4,0
Jobklare kontant- og starthjælpsmodtagere	36,7	39,9	33,7	3,4	-3,9	-8,6
Indsatsklare kontant- og starthjælpsmodtagere	24,7	30,7	23,6	3,6	-3,2	-4,1
Sygedagpengemodtagere ¹	38,7	33,2	28,3	4,7	-9,0	-4,2

Kilde: Jobindsats.dk og egne beregninger. Aktivitetsgraden er udregnet som antallet af fuldtidsaktiverede (uden voksenelver fra ledighed), divideret med antallet af fuldtidspersoner på ydelsen.

¹Opgørelserne af sygedagpengemodtagere er fra august 2011. Aktivitetsgraden er her beregnet som antallet af aktiveringsforløb set i forhold til det samlede antal sygedagpengeforløb over 8 uger.

Tidlig indsats

Tabel 19. Andel af påbegyndte a-dagpenge- samt kontant og starthjælpsforløb i 2. kv 2011, hvor 1. jobsamtale er afholdt inden for 1. måned - samt udviklingen ift. samme periode året før.

Ydelsesgruppe	2. kv 2011			Udvikling i %-point		
	Gladsaxe	Klyngen	Østdanmark	Gladsaxe	Klyngen	Østdanmark
A-dagpengeforløb	24%	39%	32%	3,5 (-1,9)	9,1	5,1
Kontant- og starthjælpsforløb Jobklar (match 1)	69%	80%	78%	11,0 (8,8)	9,9	6,5
Kontant- og starthjælpsforløb Indsatsklar (match 2)	64%	72%	69%	37,0 (19,6)	9,8	7,9
Kontant- og starthjælpsforløb Midlertidig passive (match 3)	50%	66%	65%	50,0 (25,0)	1,3	12,3
I alt (Antal personer)	(280)	(4.229)	(14.552)	27%*	34%*	21%*

Kilde: Jobindsats.dk

* Viser udviklingen af antal personer, i alt, i procent

Note: Udviklingstallet i (parentes) viser udviklingen fra sidste dialogmøde. I dette tilfælde drejer det sig om udviklingen fra 4. kvartal 2010

Tabel 20. Andel påbegyndte a-dagpenge- samt kontant og starthjælpsforløb i 2. kv 2011, hvor 1. aktiveringstilbud er modtaget inden 1. måned - samt udviklingen ift. samme periode året før.

Ydelsesgruppe	2. kv 2011			Udvikling i %-point 2. kv 2010 - 2. kv 2011		
	Gladsaxe	Klyngen	Østdanmark	Gladsaxe	Klyngen	Østdanmark
A-dagpengeforløb	15%	10%	8,7%	9,1 (5,0)	3,6	2,4
Kontant- og starthjælpsforløb Jobklar (match 1)	62%	54%	47%	6,3 (4,6)	-2,9	-2,1
Kontant- og starthjælpsforløb Indsatsklar (match 2)	16%	44%	31%	-10,8 (-20,1)	3,8	-2,5
I alt (Antal personer)	(200)	(1.818)	(6.112)	32%*	22%*	9%*

Kilde: Jobindsats.dk

* Viser udviklingen af antal personer, i alt, i procent

Note: Udviklingstallet i (parentes) viser udviklingen fra sidste dialogmøde. I dette tilfælde drejer det sig om udviklingen fra 4. kvartal 2010

Virksomhedsindsats

Tabel 21. Andel A-dagpengemodtagere, kontanthjælpsmodtagere match 1 og 2 samt sygedagpengemodtagere i virksomhedsrettede tilbud i Jobcenter Gladsaxe, 3. kv 2011(fuldtidspersoner). Fordelt på type af tilbud.

Ydelsesgruppe	Andel i virksomhedsrettede tilbud						Delvis raskmelding	
	Privat løntilskud		Offentlig løntilskud		Virksomhedspraktik		Gladsaxe	Klyngen
	Gladsaxe	Klyngen*	Gladsaxe	Klyngen*	Gladsaxe	Klyngen*		
A-dagpengemodtagere	15,7%	16,4%	29,9%	31,7%	12,9%	12,9%		
Kontant- og starthjælp (match 1)	8,7%	13,1%	27,6%	13,3%	18,9%	28,3%		
Kontant- og starthjælp (match 2)	6,2%	4,8%	5,4%	3,5%	24,6%	31,4%		
Sygedagpengemodtagere	0,0%	1,0%	4,7%	1,4%	10,9%	44,8%	10,8%	12,8%

Kilde: Jobindsats.dk

* Jobcentrets egne forløb indgår i beregningen af klyngegennemsnittet.

Tabel 22. Udviklingen i antallet af A-dagpengemodtagere, kontanthjælpsmodtagere match 1 og 2 samt sygedagpengemodtagere i virksomhedsrettede tilbud i Jobcenter Gladsaxe, 3. kv 2010 - 3. kv 2011(fuldtidspersoner). Fordelt på type af tilbud.

Ydelsesgruppe	Udvikling i virksomhedsrettede tilbud, 3. kv 2010- 3. kv 2011					
	Privat løntilskud		Offentlig løntilskud		Virksomhedspraktik	
	Gladsaxe	Klyngen*	Gladsaxe	Klyngen*	Gladsaxe	Klyngen*
A-dagpengemodtagere	43%	22%	-24%	5%	64%	27%
Kontant- og starthjælp (match 1)	0%	14%	575%	74%	-8%	-2%
Kontant- og starthjælp (match 2)	-33%	39%	133%	215%	45%	44%
Sygedagpengemodtagere	-100%	-33%	.	100%	75%	17%

Kilde: Jobindsats.dk

* Jobcentrets egne forløb indgår i beregningen af klyngegennemsnittet.

Selvforsørgelsesgrad

Tabel 23. Antal og selvforsørgelsesgrad af afsluttede aktiveringsforløb, dagpengemodtagere 4. kv 2010

Redskabstype	Jobcenter Gladsaxe	Klyngen	Østdanmark	
	Antal	Selvforsørgelsesgrad		
Vejledning og opkvalificering	151	17,7%	18,8%	17,9%
Privat ansættelse med løntilskud	12	39,7%	44,5%	43,4%
Offentlig ansættelse med løntilskud	24	10,9%	27,3%	27,1%
Virksomhedspraktik	2	10,4%	20,6%	14,3%
<i>Forløb i alt</i>	189	18,2%	23,5%	22,0%

Kilde: Jobindsats.dk og egne beregninger

Tabel 24. Antal og selvforsørgelsesgrad af afsluttede aktiveringsforløb, jobklare kontant- og starthjælpsmodtagere, 4. kv 2010

Redskabstype	Jobcenter Gladsaxe	Klyngen	Østdanmark	
	Antal	Selvforsørgelsesgrad		
Ordinære uddannelsesforløb	3	15,0%	15,8%	13,8%
Øvrige forløb over 4 uger	124	27,6%	24,3%	23,0%
Privat ansættelse med løntilskud	10	45,4%	40,5%	44,7%
Offentlig ansættelse med løntilskud	4	3,8%	18,1%	27,5%
Virksomhedspraktik	47	21,0%	23,0%	22,5%
<i>Forløb i alt</i>	188	26,2%	26,3%	24,7%

Kilde: Jobindsats.dk og egne beregninger

Tabel 25. Antal og selvforsørgelsesgrad af afsluttede aktiveringsforløb, indsatsklare kontant- og starthjælpsmodtagere, 4. kv 2010

Redskabstype	Jobcenter Gladsaxe	Klyngen	Østdanmark	
	Antal	Selvforsørgelsesgrad		
Ordinære uddannelsesforløb	19	2,1%	5,6%	6,4%
Øvrige forløb over 4 uger	87	10,1%	8,7%	6,5%
Privat ansættelse med løntilskud	6	53,2%	43,5%	38,0%
Offentlig ansættelse med løntilskud	1	0,0%	19,1%	31,3%
Virksomhedspraktik	37	9,1%	9,5%	7,1%
<i>Forløb i alt</i>	150	10,5%	9,5%	7,3%

Kilde: Jobindsats.dk og egne beregninger