



Beskæftigelsesregion
Hovedstaden & Sjælland

Resultater af beskæftigelsesindsatsen

Jobcenter Ballerup

2. status 2011

Maj 2011



Resultaterne af indsatsen i Ballerup

- 2. status 2011

Notatet beskriver Jobcenter Ballerups resultater af indsatsen baseret på:

- Den seneste resultatoversigt
- Jobindsats.dk
- Aktuelle ledighedstal, jf. beskæftigelsesregionens hjemmeside

Der sammenlignes i notatet med jobcentergennemsnit i Region Hovedstaden & Sjælland (benævnt som Østdanmark) samt klynge 4, hvor følgende jobcentre udover Ballerup indgår: Furesø, Fredensborg, Frederikssund, Gladsaxe, Greve, Glostrup, Holbæk, Hillerød, Herning, Holstebro, Kolding, Roskilde, Sorø og Viborg.

(Tabel A-D findes i tekstafsnittet under "Konklusioner og udfordringer". Øvrige tabeller og figurer findes under "Bilagstabeller").

Konklusioner og udfordringer

Jobcenter Ballerup har fortsat gode resultater af beskæftigelsesindsatsen. Ledigheden er stadig lavere end i Østdanmark. Det forgangne år har der været en større afgang end tilgang fra arbejdskraftreserven ligesom antallet af førtidspensionister er faldet fra februar 2010 til februar 2011, hvilket er positive tendenser.

Imidlertid har jobcentret en række udfordringer med at begrænse antallet af kontant- og starthjælpsmodtagere, hvor langtidsledigheden er stigende. Særligt er antallet af kontant- og starthjælpsmodtagere i matchgruppe 3 vokset betydeligt det seneste år ligesom antallet af langvarige sygefraværsforløb fortsat stiger. Disse grupper har stor risiko for at ende på permanente forsørgelsesyndelser.

1. Samlet vurdering

Arbejdskraftreserven

Arbejdskraftreserven er fra februar 2010 til februar 2011 steget mere i Ballerup end i sammenlignelige kommuner og Østdanmark. Dette kan skyldes en anden matchpraksis for kontanthjælpsmodtagere end i andre jobcentre, da det i særlig grad er stigningen for denne gruppe, der er større i Ballerup. Imidlertid er afgang fra arbejdskraftreserven større end tilgangen, hvilket er positivt. Samtidig er jobcentrets tidlige indsats overfor dagpengemodtagere blevet væsentligt forbedret.

Jobcentret kan imidlertid med fordel øge effekten af indsatsen for ledige i arbejdskraftreserven ved en øget brug af virksomhedsrettede aktive tilbud, særligt privat løntilskud.

Personer på permanent forsørgelse

Ballerup Kommune har haft et fald i antallet af personer på permanent forsørgelse det forgangne år. Udviklingen skyldes alene et relativt stort fald blandt antallet af personer på førtidspension.

Risikoen for en øget tilgang til de permanente forsørgelsesyndelser er imidlertid særligt stor for sygedagpengemodtagere og kontant- og starthjælpsmodtagere i matchgruppe 3.

Antallet af langvarige sygedagpengeforløb er steget det seneste år, og niveauet er højt. Samtidig er der blevet mere end dobbelt så mange midlertidigt passive kontant- og start-hjælpsmodtagere i Ballerup, hvorfor der er behov for et særligt fokus på disse to målgrupper i forsøget på at begrænse en fortsat overgang til permanente forsørgelsesyndelser.

Unge på offentlig forsørgelse

Antallet af unge ydelsesmodtagere i Ballerup udgør en lidt højere andel af den yngre befolkning (18-29 år), end det er tilfældet i Østdanmark.

Det forgangne år er ungeledigheden steget marginalt i Ballerup – og det er særligt blandt unge kontant- og starthjælpsmodtagere i match 1 og 3 samt forrevalidender, der ses en stigning. Derimod er der blevet færre unge førtidspensionister og sygedagpengemodtagere.

Nydanskere på offentlig forsørgelse

I Ballerup er nydanskerne overrepræsenteret i ledighedsstatistikken. Mens én ud af ti i befolkningen har ikke-vestlig baggrund, er det næsten hver tredje, der er på offentlig forsørgelse.

Det seneste år har der været en større stigning blandt nydanskere på offentlig forsørgelse end i klyngen og Østdanmark. Særligt blandt kontant- og starthjælpsmodtagere i matchgruppe 1 og 3 ses der store stigninger.

Jobcentret kan med fordel sætte ekstra fokus på kontant- og starthjælpsmodtagere i match 3.

2. Udvikling i ledighed og jobcentrets målgrupper

Bruttoledigheden (inkl. aktiverede) i februar 2011 udgjorde 5,3 % i Ballerup. For Østdanmark var ledigheden 6,5 % i februar 2011.

Bruttoledigheden steg 22,7 % i Ballerup fra februar 2010 til februar 2011 – en højere stigning end i Østdanmark (+4,4 %). Udviklingen i Ballerup fordeler sig med en stigning på 20,6 % for dagpengemodtagere og 29,9 % for (jobklare) kontanthjælpsmodtagere.

Kvinder bærer den største stigning (34,6 %), og her er stigningen størst for kontanthjælpsmodtagere. For mænd er stigningen 16 %, og den er nogenlunde ligeligt fordelt mellem dagpengemodtagere og kontant- og starthjælpsmodtagere.

Antallet af personer på midlertidige ydelser i Ballerup er steget med 7 % fra februar 2010 til februar 2011. I Østdanmark er der tale om status quo, mens der har været et lille fald i sammenlignelige kommuner jf. tabel 1 i bilagstabellerne. Den største målgruppe i Ballerup er dagpengemodtagere (897 personer), mens antallet af sygedagpengemodtagere også ligger højt (800 personer).

Antallet af kontant- og starthjælpsmodtagere i match 2 er faldet i Ballerup, mens antallet i match 3 er mere end fordoblet. Det skyldes formentlig en ændret matchningspraksis efter indførelsen af ny match-model i april 2010.

3. Begrænsning af arbejdskraftreserven

Jobcentret har i sin beskæftigelsesplan for 2011 sat mål om, at arbejdskraftreserven skal begrænses til maksimalt 455 personer i december 2011, svarende til en stigning på 5,8 % fra december 2009.

Jobcentret har i sin beskæftigelsesplan angivet, at der maksimalt må være 455 personer i arbejdskraftreserven i december 2011. Det vurderes umiddelbart, at det ikke er realistisk, at jobcentret kan nedbringe arbejdskraftreserven med næsten 400 personer med den nuværende indsats i 2011.

Tabel A: Arbejdskraftreserven opgjort på ydelseskategori - samt udviklingen ift. samme måned året før.

Ydelsesgruppe	Ballerup Kommune			Klyngen	Hovedstaden	Østdanmark
	feb-10	feb-11	%-vis udvikling	%-vis udvikling	%-vis udvikling	%-vis udvikling
Dagpengemodtagere	528	596	13%	6%	10%	10%
Kontant- og starthjælpsmodtagere	181	245	35%	-8%	-7%	-7%
I alt	709	841	19%	3%	5%	5%
<i>Kommunens mål: 455 personer i arbejdskraftreserven i december 2011</i>						

Kilde: Jobindsats.dk, egne beregninger og Beskæftigelsesplan for Ballerup 2011

Arbejdskraftreservens andel af arbejdsstyrken ligger i Ballerup under andelen i Østdanmark og stort set på niveau med sammenlignelige kommuner, jf. figur 4.

Arbejdskraftreserven i Ballerup er det seneste år steget meget mere end i Østdanmark og i sammenlignelige kommuner, jf. tabel A ovenfor.

Stigningen er størst blandt (jobklare) kontant- og starthjælpsmodtagere, hvilket er en udvikling, der adskiller sig fra klyngen og Østdanmark, og som kan skyldes forskelle jobcentre imellem i matchpraksis efter implementeringen af den nye matchmodel i april 2010. Blandt dagpengemodtagere er stigningen lidt større end i klyngen og Østdanmark.

Andelen af langtidsledige i arbejdskraftreserven er lavere i Ballerup end i både klyngen og Østdanmark. Stigningen blandt dagpengemodtagere det forgangne år er mindre end i klyngen og Østdanmark, mens antallet af langtidsledige kontant- og starthjælpsmodtagere er stærkt stigende, jf. tabel 7.

Fra november 2009 til november 2010 er der imidlertid sket et fald i tilgangen¹ til arbejdskraftreserven og en stor stigning i afgang, jf. tabel 3. Det er kontant- og starthjælpsmodtagere, der har haft det største fald i tilgangen og den største stigning i afgang. Til- og afgang fra arbejdskraftreserven i Ballerup har tilmed udviklet sig bedre end i Østdanmark.

Hver fjerde af de dagpengemodtagere, der afgår fra arbejdskraftreserven, afgår til sygedagpenge, mens stort set alle kontant- og starthjælpsmodtagere afgår til selvforsørgelse, jf. tabel 5.

Jobcentrets indsats over for arbejdskraftreserven

Jobcenter Ballerup angiver i sin beskæftigelsesplan, at indsatsen for at begrænse arbejdskraftreserven først og fremmest fokuserer på en mere virksomhedsrettet indsats og en styrket indsats over for nyledige. Den tidlige indsats har generelt høj prioritet i relation til både unge, kontant- og starthjælpsmodtagere og ufaglærte dagpengemodtagere.

Som det fremgår af tabel 8 ligger andelen af dagpengemodtagere i Jobcenter Ballerup, der får 1. jobsamtale inden for den første ledighedsmåned noget højere end i klyngen og Østdanmark. Denne andel er tilmed steget meget det forgangne år. Af figur 6 og 7 ses det, at både den tidlige indsats for samtaler og tilbud har en stigende tendens over tid, hvilket er positivt.

Andelen af jobklare kontant- og starthjælpsmodtagere, der modtager første aktiveringstilbud inden for første ledighedsmåned er en smule højere end klyngen og Østdanmark. Denne andel er dog faldende, jf. tabel 9.

Redskabsfordelingen i den virksomhedsrettede indsats (tabel 19) viser, at dagpengemodtagere i Ballerup overvejende aktiveres med offentlige løntilskud, der ift. til privat løntilskud har en lavere effekt, jf. figur 20 og tabel 21. I klyngen og Østdanmark er der en marginalt højere effekt af brugen af privat løntilskud end i Ballerup. Der er således dels et potentiale for kommunen i at fokusere på en øget brug af privat løntilskud i aktiveringsindsatsen af dagpengemodtagerne, dels et potentiale i at øge effekten af de private løntilskud.

Jobcentret har et fint niveau mht. indsats til tiden (rettidighed) for dagpengemodtagere og næsten tilsvarende for jobklare kontant- og starthjælpsmodtagere.

4. Begrænsning af personer på permanent forsørgelse

Jobcentret har i sin beskæftigelsesplan for 2011 sat mål om, at antallet af personer på permanente forsørgelsesordninger skal begrænses til maksimalt 2.801 fuldtidspersoner i december 2011, svarende til et fald på 5,6 % i forhold til december 2009.

¹ Opgørelsen af til- og afgang er baseret på DREAM-data og ikke jobindsats. Af tekniske årsager vil en ommatchning i perioden ikke føre til, at en person udgår af arbejdskraftreserven. Af samme årsag kan de absolutte tal ikke sammenlignes med de absolutte tal i jobindsats-opgørelserne.

Borgere på permanente forsørgelsesordninger i Ballerup udgør 10,1 % af kommunens samlede befolkning, hvilket er over niveauet for både sammenlignelige kommuner og Østdanmark, jf. figur 10.

Tabel B: Personer på permanente ydelser – samt udviklingen ift. samme måned året før.

Ydelsesgruppe	Antal	Udvikling mar 2010 - mar 2011			Andel af befolkningen* (16-64 år)		
	marts 2011	Ballerup	Klyngen	Østdanmark	Ballerup	Klyngen	Østdanmark
- Førtidspension	2467	-4%	0%	-1%	8,4%	6,5%	6,1%
- Fleksjob	319	0%	3%	0%	1,1%	1,4%	1,0%
- Ledighedsydelse	74	14%	6%	4%	0,3%	0,4%	0,3%
I alt	2.860	-3,0%	0,5%	-0,8%	9,8%	8,2%	7,4%

Kommunens mål: 2801 personer på permanente forsørgelsesydelse i december 2011

Kilde: Jobindsats.dk, Danmarks statistik, Beskæftigelsesplan for Ballerup 2011 og egne beregninger

* Anvendt befolkningstal er fra 1/10-2010. Aldergrænsningen 16-64 år vedrører udelukkende befolkningstallene, og ikke antallet af modtagere af offentlige forsørgelsesydelse

Antallet af personer på permanente ydelser i Ballerup er faldet fra marts 2010 til marts 2011. Det er alene antallet af personer på førtidspension, der er faldet, mens antallet af ledighedsydelsesmodtagere er steget. Andelen af personer på førtidspension er imidlertid fortsat høj sammenlignet med klyngen og Østdanmark.

Ballerup har en lidt lavere andel af indsatsklare og midlertidigt passive kontant- og starthjælpsmodtagere (match 2 og 3), der har været mere end 40 uger på ydelsen end i klyngen, jf. tabel 17. Antallet af kontant- og starthjælpsmodtagere i match 2 er faldet 24,2 % det seneste år, hvorimod antallet af ledige i match 3 er blevet mere end fordoblet. Blandt de unge under 30 år i matchgruppe 3 er der endda tale om en stigning på næsten 200 %, jf. tabel 12.

I figur 18b ses, at næsten hver femte af de midlertidigt passive kontant- og starthjælpsmodtagere ikke har fået en jobsamtale til tiden. Tabel 8 viser desuden, at den tidlige indsats (samtaler) for kontant- og starthjælpsmodtagere i både matchgruppe 2 og 3 ligger lavere end klyngen og Østdanmark. Det er vigtigt, at også denne gruppe dels får en tidlig indsats, dels får en indsats til tiden, for at undgå, at flere overgår til permanent forsørgelse.

Sideløbende hermed er antallet af langvarige sygefraværsløb fortsat stigende og niveauet er højt, jf. tabel 16 og figur 17, hvorfor der fortsat er en betydelig udfordring forbundet med at begrænse de langvarige sygefraværsløb og forebygge, at disse ender med at tilgå de permanente forsørgelsesydelse.

Det fremgår af beskæftigelsesplanen for 2011, at jobcentret har fokus på disse udfordringer.

5. Begrænsning af unge på offentlig forsørgelse

Jobcentret har i sin beskæftigelsesplan for 2011 sat mål om, at antallet af unge under 30 år på offentlig forsørgelse skal begrænses til maksimalt 732 fuldtidspersoner i december 2011, svarende til et fald på 2,4 % fra december 2009.

Antallet af unge ydelsesmodtagere i Ballerup udgør en højere andel af den unge befolkning (18-29 år) end det er tilfældet i Østdanmark, men en lidt mindre andel end sammenlignelige kommuner, jf. figur 13.

Det samlede antal unge ydelsesmodtagere i Ballerup er steget en smule fra februar 2010 til februar 2011, svarende til udviklingen i klyngen og Østdanmark. Antalsmæssigt er den største stigning sket for unge jobklare kontant- og starthjælpsmodtagere, forrevalidender og dagpengemodtagere, mens der omvendt ses et stort fald i antallet af unge kontant- og starthjælpsmodtagere i matchgruppe 2, jf. tabel C nedenfor.

Som tidligere nævnt er der også sket en stor stigning i antallet af unge kontant- og starthjælpsmodtagere i matchgruppe 3 (dog med forbehold for et lavt antal).

Tabel C. Modtagere af overførselsindkomst under 30 år (fuldtidspersoner) opgjort på ydelseskategori samt udviklingen ift. samme måned året før.

Ydelsesgruppe	Ballerup Kommune			Klyngen	Østdanmark
	feb-10	feb-11	%-vis udvikling	%-vis udvikling	%-vis udvikling
Dagpengemodtagere	130	150	15%	-2%	3%
Jobklare kontant- og starthjælpsmodtagere (match 1)	170	200	18%	-13%	-13%
Indsatsklare kontant- og starthjælpsmodtagere (match 2)	208	151	-27%	13%	6%
Midlertidigt passive kontant- og starthjælpsmodtagere (match 3)	11	32	191%	89%	181%
Introduktionsydelsesmodtagere	6	4	-33%	46%	34%
Revalidender	22	19	-14%	-20%	-11%
Forrevalidender	30	59	97%	-30%	9%
Sygedagpengemodtagere	105	102	-3%	-5%	-6%
Ledighedsydelsesmodtagere	6	4	-33%	-8%	-5%
Personer i Fleksjob	17	13	-24%	-9%	-8%
Førtidspensionister	88	74	-16%	5%	5%
I alt	793	808	2%	2%	3%
<i>Kommunens mål: 732 overførselsindkomstmottagere (fuldtidspersoner) under 30 år i december 2011</i>					

Kilde: Jobindsats.dk, Beskæftigelsesplan for Ballerup 2011 og egne beregninger

En opdeling på 16-24-årige og 25-29-årige viser, at det er de 25-29-årige, der bærer stigningen blandt jobklare kontant- og starthjælpsmodtagere, jf. tabel 13 og 14.

Ca. 3 ud af 4 unge nyledige dagpengemodtagere får første samtale inden for den første måned. Andelen er ca. 7-10 %-point højere for unge kontant- og starthjælpsmodtagere. Den tidlige indsats for tilbud til unge dagpengemodtagere ligger imidlertid meget lavere; under hver femte har fået et tilbud inden for den første måned, mens det er mere end halvdelen i de unge kontant- og starthjælpsmodtageres tilfælde.²

Jobcentret har generelt et pænt niveau for indsats til tiden, men dog udfordringer i relation til de unge under 30 år, der ikke får en indsats til tiden, jf. figur 18a-d. For de unge kontant- og starthjælpsmodtagere i matchgruppe 2 er der en særlig udfordring, hvor 27 % ikke har fået første aktiveringstilbud til tiden.

Jobcentret angiver i beskæftigelsesplanen, at den virksomhedsrettede indsats skal opprioriteres for de unge, særligt for gruppen af indsatsklare kontant- og starthjælpsmodtagere, som har sværere ved at få fodfæste på arbejdsmarkedet i en lavkonjunktur.

6. Begrænsning af ikke-vestlige borgere (nydanskere) på offentlig forsørgelse

Jobcentret har i sin beskæftigelsesplan for 2011 sat mål om, at antallet af nydanskere på offentlig forsørgelse skal begrænses til maksimalt 1.030 fuldtidspersoner i december 2011 svarende til en stigning på 4,7 % fra december 2009.

² Jobindsats.dk, 4. kvartal 2010.

Nydanskere er overrepræsenteret i ledighedsstatistikken i Ballerup. Ca. 11 pct. af befolkningen har ikke-vestlig baggrund, mens det gælder for 30,5 % modtagere af overførselsindkomst. Denne andel er på niveau med klyngen og lidt højere end i Østdanmark, jf. tabel D nedenfor.

Tabel D: Udvikling i ministermål 4 - begrænsning af antal nydanskere på offentlig forsørgelse, februar 2010-februar 2011.

Ydelsesgruppe	Antal feb 11	Udvikling			Andel af alle ikke-vestlige indvandrere og efterkommere*		
		Ballerup	Klynge	Østdanmark	Ballerup	Klynge	Østdanmark
Dagpengemodtagere	160	9,6%	3,2%	6,7%	4,5%	5,7%	5,8%
Jobklare kontant- og starthjælpsmodtagere	83	53,7%	-16,9%	-11,4%	2,3%	2,2%	3,1%
Indsatsklare kontant- og starthjælpsmodtagere	82	-31,1%	-1,6%	3,1%	2,3%	3,9%	4,6%
Midlertidigt passive kontant- og starthjælpsmodtagere	72	63,6%	22,6%	13,6%	2,0%	2,3%	2,3%
Introduktionsydelsesmodtagere	8	-11,1%	22,9%	14,9%	0,2%	1,1%	0,6%
Revalidender	3	-57,1%	-16,3%	-13,4%	0,1%	0,2%	0,2%
Forrevalidender	18	20,0%	-67,7%	-5,1%	0,5%	0,0%	0,1%
Sygedagpengemodtagere	131	26,0%	-12,7%	-6,2%	3,7%	2,7%	2,5%
Ledighedsydelsesmodtagere	10	25,0%	15,6%	5,0%	0,3%	0,4%	0,3%
Personer i fleksjob	22	4,8%	8,9%	6,2%	0,6%	0,7%	0,4%
Førtidspensionister	494	0,4%	7,4%	7,0%	13,9%	11,4%	8,7%
I alt	1.083	5,9%	2,3%	2,9%	30,5%	30,6%	28,5%
<i>Kommunens mål: 1030 ikke-vestlige indvandrere og efterkommere på offentlig forsørgelse (fuldtidspersoner) i december 2011</i>							

Langt den største gruppe af nydanskere på offentlig forsørgelse i Ballerup er førtidspensionister. Der er ligeledes mange a-dagpengemodtagere og sygedagpengemodtagere.

Antallet af nydanskere på offentlig forsørgelse i Ballerup er det seneste år steget dobbelt så meget i Ballerup som i klyngen og Østdanmark. De største stigninger er sket blandt personer i match 1 og 3, mens antallet af nydanskere på sygedagpenge også er steget meget. Alle tre gruppers stigninger adskiller sig klart fra klyngen og Østdanmark.

Jobcentret angiver i beskæftigelsesplanen, at der er fokus på aktive tilbud til nydanskere lige såvel som tilgangen til førtidspension begrænses ved at udarbejde en administrativ praksis, der mere målrettet og præcist formulerer kravene til en pensionsansøgning.

7. Supplerende lokale mål for beskæftigelsesindsatsen i 2011

Udover de fire ministermål har jobcenter Ballerup fastsat yderligere to mål i beskæftigelsesplanen for 2011, som understøtter indsatsen for at få jobcentrets målgrupper væk fra midlertidig og permanent offentlig forsørgelse. Det drejer sig om færre sygedagpengemodtagere over 26 og 52 uger samt et begrænse antallet af revalidender.

Indholdsfortegnelse – bilagstabeller	
1. MÅLGRUPPEN FOR JOBCENTER BALLERUPS INDSATS	10
Tabel 1: Personer på midlertidige ydelser	10
2. ARBEJDSKRAFTRESERVEN OG TIDLIG INDSATS	10
Tabel 2: Arbejdskraftreserven opgjort på ydelseskategori	10
Tabel 3: Personer til- og afgået arbejdskraftreserven	10
Tabel 4: Andel af personer til- og afgået arbejdskraftreserven ift. den samlede arbejdskraftreserve	11
Tabel 5: Afgang fra arbejdskraftreserven	111
Figur 1: Udviklingen i arbejdskraftreserven	111
Figur 2: Udviklingen i arbejdskraftreserven	12
Figur 3: Udviklingen i arbejdskraftreserven og ledighed	12
Figur 4: Arbejdskraftreservens andel af arbejdsstyrken	13
Figur 5: Arbejdskraftreservens udvikling	13
Tabel 6: Arbejdskraftreserven fordelt på a-kassegrupper og a-kasser	14
Tabel 7: Dagpengemodtagere og kontant- og starthjælpsmodtagere i match 1 på ydelsen i mere end 40 uger	15
Tabel 8: Tidlig indsats for jobsamtaler	15
Figur 6: Udvikling i tidlig indsats for jobsamtaler	15
Tabel 9: Tidlig indsats for aktiveringstilbud	16
Figur 7: Udvikling i tidlig indsats for aktiveringstilbud	16
Tabel 10a: Selvforsørgende kontant- og starthjælpsmodtagere i Ballerup	16
Tabel 10b: Selvforsørgende kontant- og starthjælpsmodtagere i Østdanmark	17
3. PERMANENTE FORSØRGELSESDRØJNINGER	17
Tabel 11: Personer på permanente ydelser	17
Figur 8: Udviklingen i borgere på permanente ydelser	17
Figur 9: Udvikling i antallet af påbegyndte forløb med permanente ydelser	18
Figur 10: Andel af borgere på permanente ydelser	18
4. UNGE PÅ OVERFØRSELSINDKOMST	19
Tabel 12: Modtagere af overførselsindkomst under 30 år	19
Tabel 13: 25-29-årige modtagere af overførselsindkomst	20
Tabel 14: 16-24-årige modtagere af overførselsindkomst	20
Figur 11: Udviklingen i ydelsesmodtagere under 30 år	21
Figur 12: Udviklingen i ydelsesmodtagere under 30 år opgjort på ydelseskategori	21
Figur 13: Unge ydelsesmodtageres andel af alle 18-29-årige	22
Figur 14: Udviklingen i antal unge ydelsesmodtagere	22
5. NYDANSKERE	23
Tabel 15: Udvikling i antal nydanskere	23
6. SYGEFRAVÆRSFORLØB OVER 26 UGER	24
Figur 15: Sygefraværrets andel ift. arbejdsstyrken	24
Figur 16: Udviklingen i antal sygefraværtsforløb over 26 uger	24
Tabel 16: Sygedagpengeforløb over 26 og 52 uger	25
Figur 17: Udviklingen i antal sygefraværtsforløb over 26 uger	25
Tabel 17: Kontant- og starthjælpsmodtagere i match 2 og 3 på ydelsen i mere end 40 uger	25

7. INDSATS TIL TIDEN	26
Figur 18a: A-dagpengemodtagere (jobsamtaler og aktiveringstilbud)	26
Figur 18b: Kontant- og starthjælpsmodtagere fordelt på matchkategori (jobsamtaler)	26
Figur 18c: Jobklare kontant- og starthjælpsmodtagere (aktiveringstilbud)	27
Figur 18d: Indsatsklare kontant- og starthjælpsmodtagere (aktiveringstilbud)	27
Tabel 18: Aktiveringsgraden opgjort på ydelseskategori	28
8. DEN VIRKSOMHEDSRETTEDE INDSATS	28
Tabel 19: Andel i virksomhedsrettede tilbud	28
9. AFGANG TIL SELVFORSØRGELSE	28
Tabel 20: Selvforsørgelsesgrad (dagpenge og kontant- og starthjælpsmodtagere match 1 og 2)	28
Tabel 21: Antal og andel af afsluttede aktiveringsforløb (dagpengemodtagere)	28
Figur 19: Selvforsørgelsesgrad 6 mdr. efter afsluttet aktivering (dagpengemodtagere)	29
Figur 20: Selvforsørgelsesgrad 6 mdr. efter afsluttet aktivering (dagpengemodtagere)	29
Tabel 22: Antal og andel af afsluttede aktiveringsforløb (kontant- og starthjælpsmodtagere match 1)	29
Figur 21: Selvforsørgelsesgrad 6 mdr. efter afsluttet aktivering (kontant- og starthjælpsmodtagere match 1)	29
Figur 22: Selvforsørgelsesgrad 6 mdr. efter afsluttet aktivering (kontant- og starthjælpsmodtagere match 1)	29
Tabel 23: Antal og andel af afsluttede aktiveringsforløb (kontant- og starthjælpsmodtagere match 2)	30
Figur 23: Selvforsørgelsesgrad 6 mdr. efter afsluttet aktivering (kontant- og starthjælpsmodtagere match 2)	31
Figur 24: Selvforsørgelsesgrad 6 mdr. efter afsluttet aktivering (kontant- og starthjælpsmodtagere match 2)	31

BILAG

1. MÅLGRUPPEN FOR JOBCENTER BALLERUPS INDSATS

Tabel 1: Personer på midlertidige ydelser i Ballerup Kommune – samt udviklingen i forhold til samme måned året før.

Ballerup Kommune	Fuldtids- personer ¹	Andel af befolkningen ²	Udvikling mar 2010 - mar 2011		
			Ballerup	Klyngen	Østdanmark
	marts 2011				
- Dagpengemodtagere*	891	3,0%	15%	-3%	2%
- Kontant- og starthjælpsmodtagere (match 1)	370	1,3%	20%	-13%	-13%
- Kontant- og starthjælpsmodtagere (match 2)	385	1,3%	-27%	3%	1%
- Kontant- og starthjælpsmodtagere (match 3)	201	0,7%	128%	58%	56%
- Personer på introduktionsydelse	9	0,0%	13%	36%	25%
- Personer på sygedagpenge*	800	2,7%	5%	-5%	-5%
- Personer på revalideringsydelse	46	0,2%	-21%	-20%	-13%
- I alt	2702	9,2%	7%	-1%	0%

Kilde: Jobindsats.dk, Danmarks statistik og egne beregninger

¹ Opgørelserne af antal fuldtidspersoner er inkl. aktiverede

² Bemærk, at målgruppeandelene beregnes ved anvendelse af kommunens befolkningsgrundlag (16-64 år) og dermed adskiller sig fra metoden, hvormed kommunens arbejdsløshedsprocent beregnes (hvor *arbejdsstyrken* anvendes). Det anvendte befolkningstal er fra 1/10-2010

* Tal for A-Dagpenge og sygedagpenge er fra februar 2011

2. ARBEJDSKRAFTRESERVEN OG TIDLIG INDSATS

Tabel 2: Arbejdskraftreserven opgjort på ydelseskategori - samt udviklingen ift. samme måned året før.

Ydelsesgruppe	Ballerup Kommune			Klyngen	Hovedstaden	Østdanmark
	feb-10	feb-11	%-vis udvikling	%-vis udvikling	%-vis udvikling	%-vis udvikling
Dagpengemodtagere	528	596	13%	6%	10%	10%
Kontant- og starthjælpsmodtagere	181	245	35%	-8%	-7%	-7%
I alt	709	841	19%	3%	5%	5%
<i>Kommunens mål: 455 personer i arbejdskraftreserven i december 2011</i>						

Kilde: Jobindsats.dk, egne beregninger og Beskæftigelsesplan for Ballerup 2011

Tabel 3: Personer til- og afgået arbejdskraftreserven i november 2010, samt ændring i forhold til året før i Jobcenter Ballerup og Østdanmark.

Ydelsesgruppe	Tilgang			Afgang		
	Ballerup		Østdanmark	Ballerup		Østdanmark
	Antal	Ændring i pct. ift. nov 09		Antal	Ændring i pct. ift. nov 09	
Dagpengemodtagere	77	-3,8%	-1,3%	74	25,4%	29,0%
Kontanthjælpsmodtagere	28	-9,7%	-5,9%	27	92,9%	15,4%
I alt	105	-5,4%	-2,5%	101	38,4%	26,3%

Kilde: BrHS på baggrund af DREAM

Tabel 4: Andel af personer til- og afgået arbejdskraftreserven ift. den samlede arbejdskraftreserve i Jobcenter Ballerup og Østdanmark, november 2010.

Ydelsesgruppe	Andel (tilgang ift. hele arbejdskraftreserven)		Andel (afgang ift. hele arbejdskraftreserven)	
	Ballerup	Østdanmark	Ballerup	Østdanmark
Dagpengemodtagere	12%	13%	12%	12%
Kontanthjælpsmodtagere	11%	11%	11%	7%
I alt	12%	12%	12%	11%

Kilde: BrHS på baggrund af DREAM

Tabel 5: Afgangen fra arbejdskraftreserven i november 2010, i Jobcenter Ballerup og Østdanmark, opgjort på afgangsårsag.

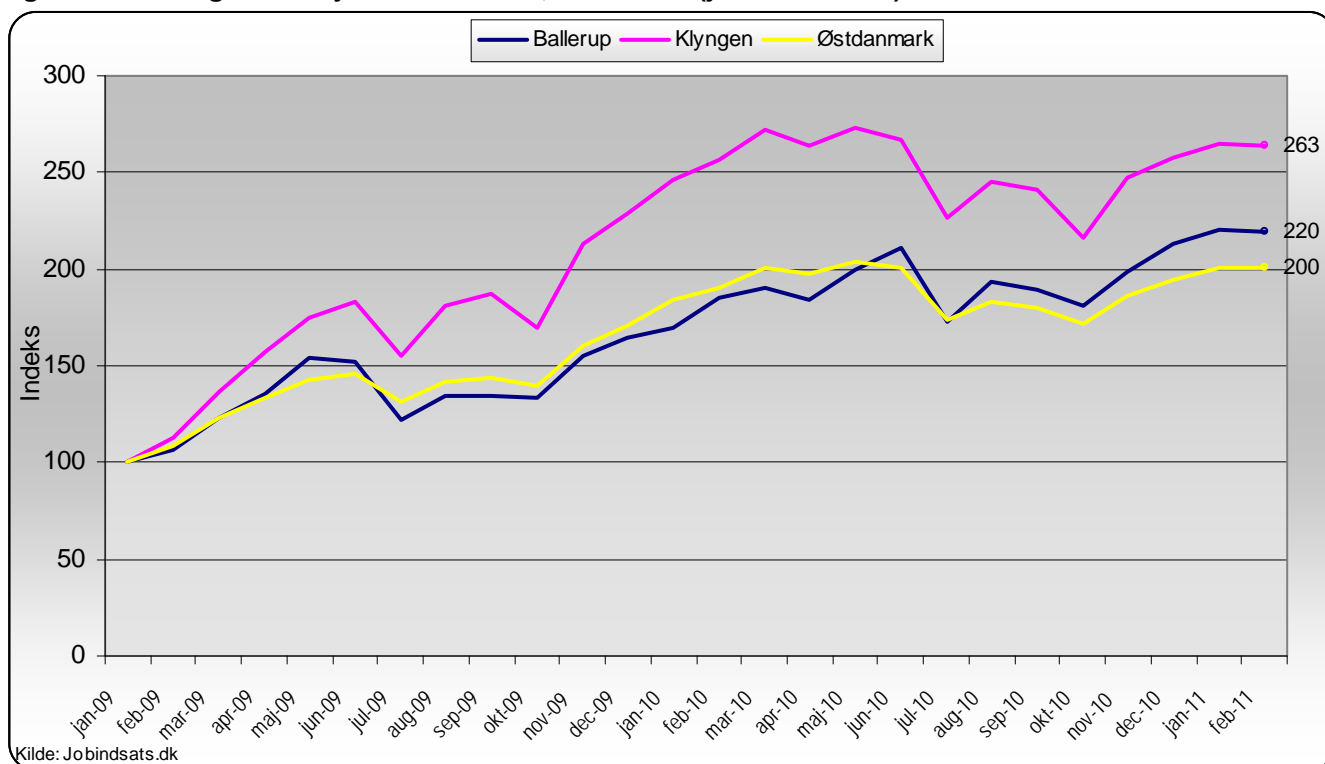
Afgangsårsag	Dagpengemodtagere			Kontanthjælpsmodtagere		
	Ballerup		Østdanmark	Ballerup		Østdanmark
	Antal	Andel		Antal	Andel	
Selvforsørgelse	51	68,9%	70,7%	26	96,3%	81,1%
Uddannelse*	1	1,4%	1,1%	1	3,7%	12,2%
Ledighed	0	0,0%	0,0%	0	0,0%	0,0%
Barselsdagpenge	1	1,4%	2,8%	0	0,0%	0,0%
Sygedagpenge	19	25,7%	22,8%	0	0,0%	2,7%
Førtidspension	0	0,0%	0,0%	0	0,0%	0,2%
Efterløn	2	2,7%	1,8%	0	0,0%	0,0%
Øvrige	0	0,0%	0,9%	0	0,0%	3,8%
I alt	74	100,0%	100,0%	27	100,0%	100,0%

*SU, SVU og voksenlærling.

Anm: På grund af definitionen på arbejdskraftreserven og DREAMs opbygning er det i denne opgørelse ikke muligt at afgå fra arbejdskraftreserven, som følge af ommatching.

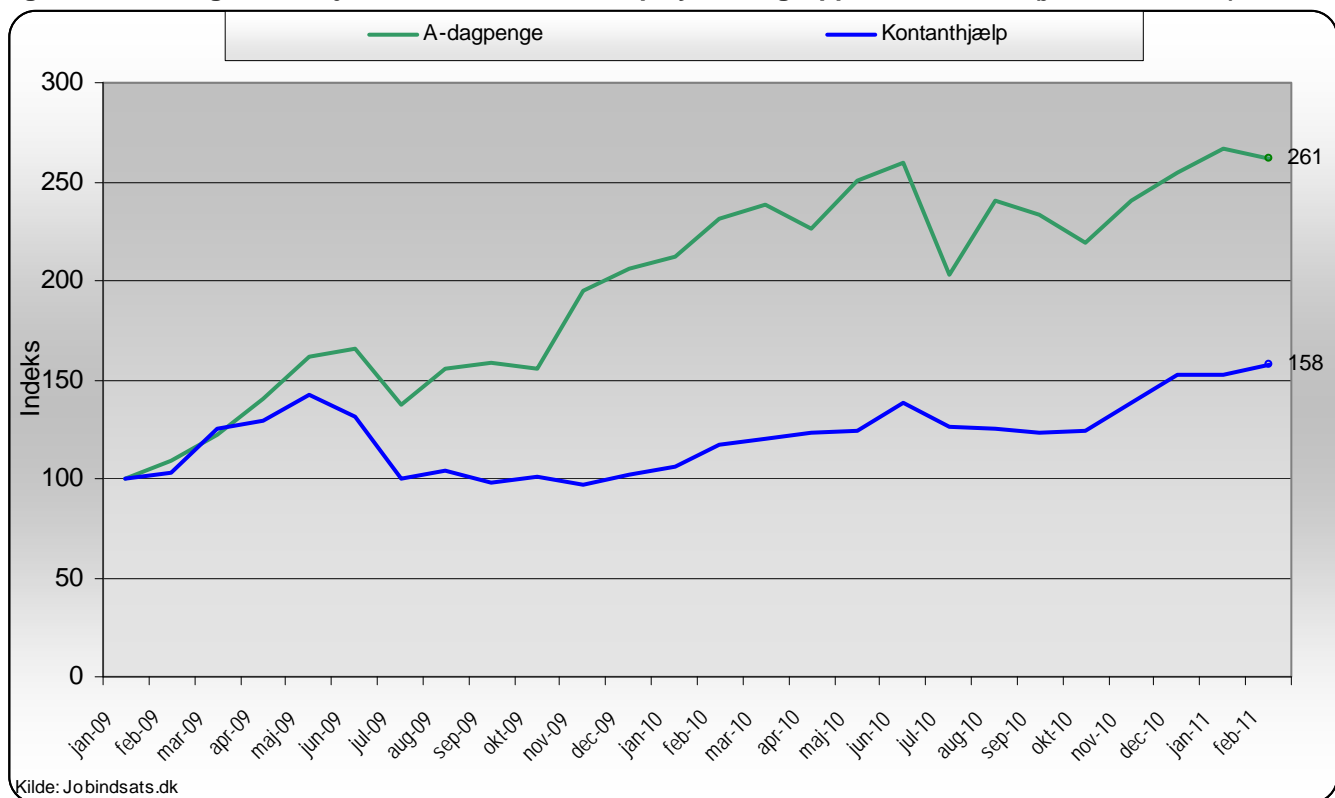
Kilde: BrHS på baggrund af DREAM

Figur 1: Udviklingen i arbejdskraftreserven, indekseret (jan. 2009 = 100).

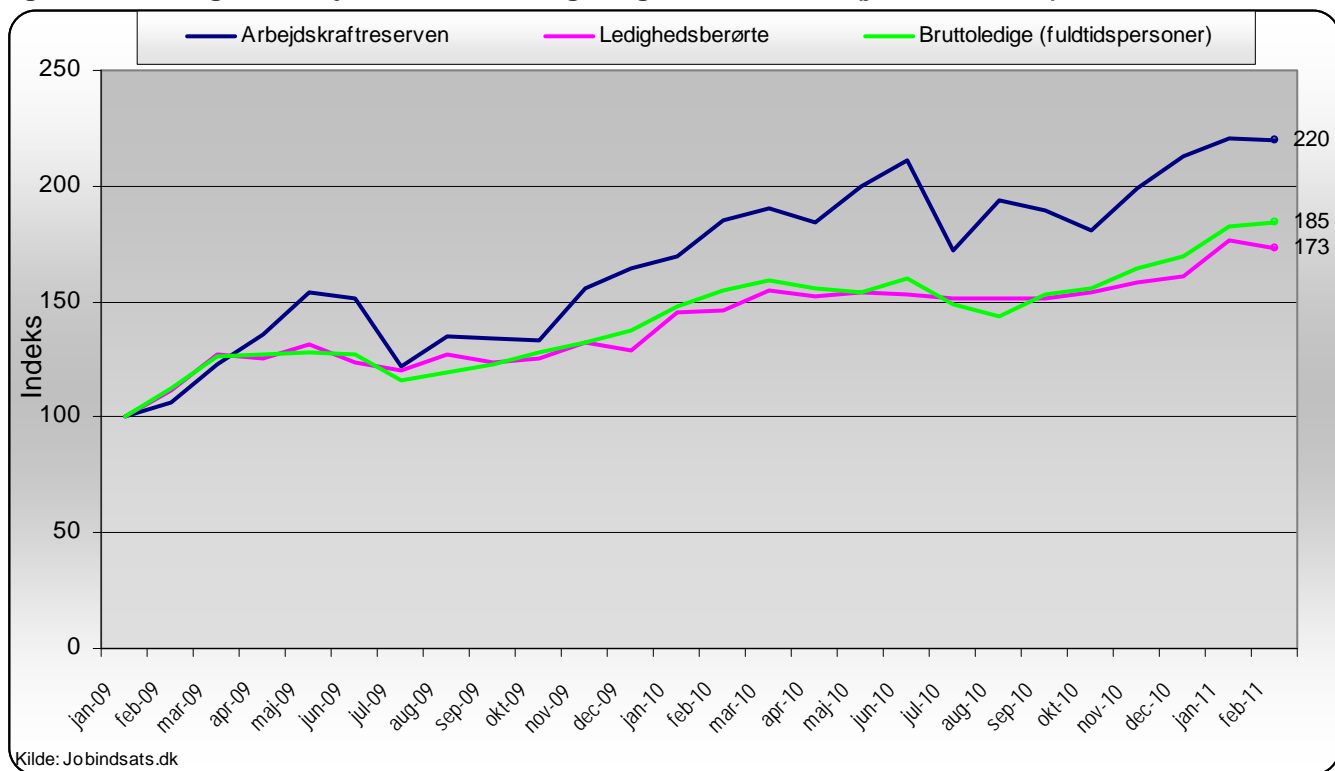


Kilde: Jobindsats.dk

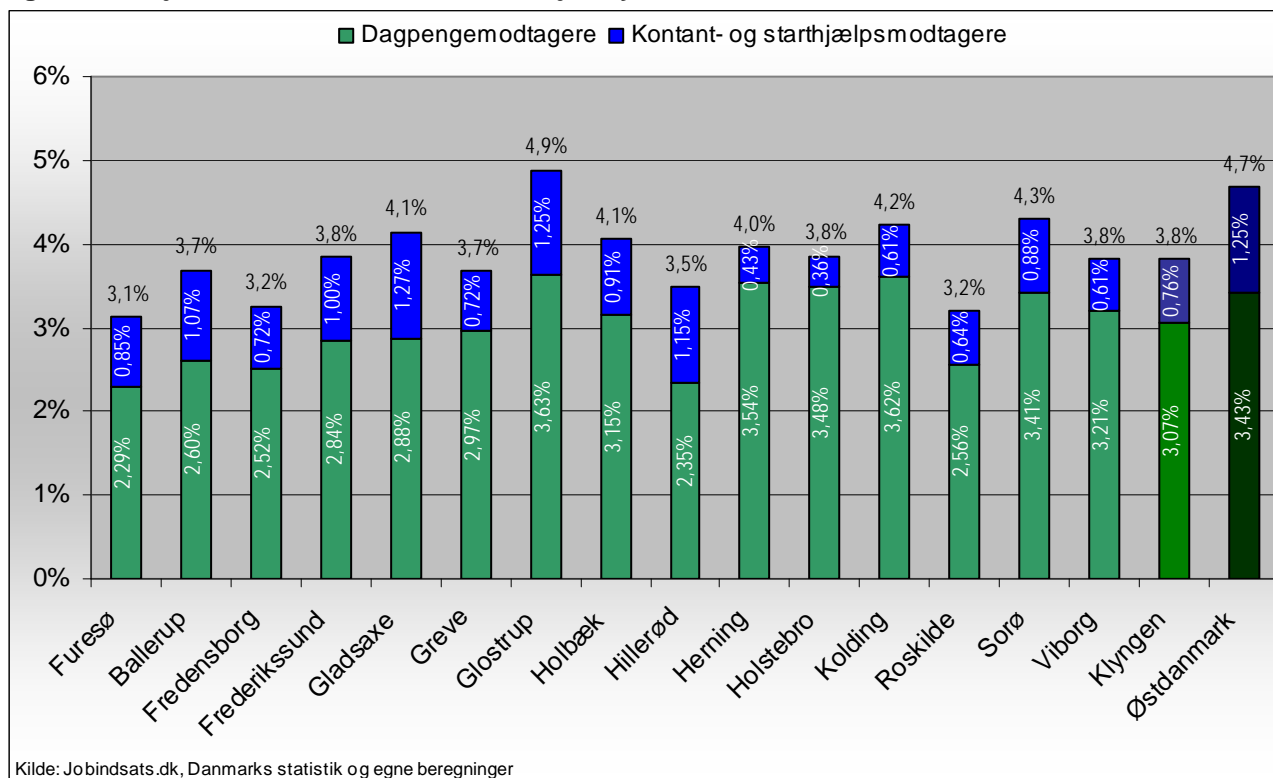
Figur 2: Udviklingen i arbejdskraftreserven fordelt på ydelsesgrupper, indekseret (jan. 2009 = 100).



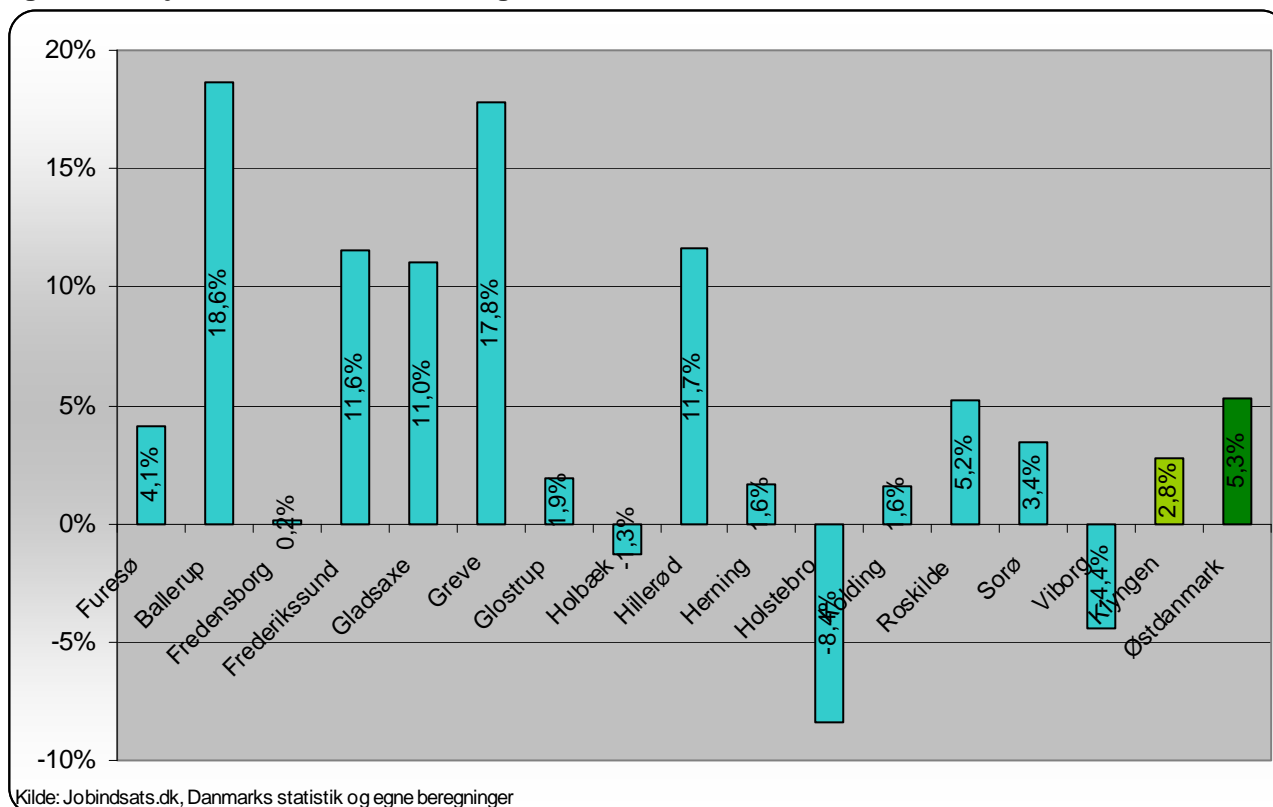
Figur 3: Udviklingen i arbejdskraftreserven og ledighed, indekseret (jan. 2009 = 100).



Figur 4. Arbejdskraftreservens andel af arbejdsstyrken, februar 2011.



Figur 5: Arbejdskraftreservens udvikling ift. samme måned året før, februar 2011.



Tabel 6: Arbejdskraftreserven fordelt på a-kassegrupper og a-kasser.

	Antal personer	Andele ledige, februar 2011			Udvikling ift. samme måned året før		
	Ballerup	Ballerup	Klynge 4	Øst danmark	Ballerup	Klynge 4	Øst danmark
Forsikrede ledige i alt	596	100,0%	100,0%	100,0%	12,9%	6%	10%
Selvstændige	37	6,2%	5,5%	5,9%	37,0%	11%	12%
Dana, A-Kasse For Selvstændige	10	1,7%	1,2%	1,3%	66,7%	14%	20%
ASE	27	4,5%	4,2%	4,7%	28,6%	10%	10%
Akademikere	47	7,9%	6,8%	13,3%	-2,1%	5%	12%
Akademikernes A-Kasse	17	2,9%	1,8%	4,4%	41,7%	10%	20%
CA, A-kasse	6	1,0%	1,0%	1,5%	0,0%	2%	-4%
Ingeniørernes A-Kasse	16	2,7%	2,0%	2,1%	14,3%	0%	9%
A-kasse-Journalistik, Komm & Sprog	3	0,5%	0,7%	1,8%	-50,0%	-6%	11%
Magistrenes A-Kasse	5	0,8%	1,4%	3,4%	-50,0%	18%	13%
Funktionærer og	32	5,4%	6,8%	7,5%	28,0%	44%	28%
BUPL, A-kasse	7	1,2%	1,7%	1,3%	40,0%	97%	72%
Danske Sundhedsorg. A-kasse	0	0,0%	0,6%	0,6%	.	321%	196%
Danmarks Lærerers Fælles A-kasse	5	0,8%	1,0%	1,1%	66,7%	49%	31%
FTF- A-kasse	20	3,4%	2,7%	3,9%	17,6%	0%	6%
Socialpæd. Landsd. A-Kasse	0	0,0%	0,8%	0,7%	.	136%	55%
HK /Danmarks A-kasse	67	11,2%	11,7%	11,3%	-10,7%	3%	11%
Tekniske funktionærer	51	8,6%	7,6%	7,6%	8,5%	2%	6%
Business Danmarks A-Kasse	9	1,5%	1,4%	0,9%	-30,8%	-1%	0%
Min A-kasse	6	1,0%	1,1%	1,5%	20,0%	7%	13%
Funkt. og Servicef. A-kasse	8	1,3%	0,5%	1,0%	100,0%	-1%	7%
Ledernes A-kasse	17	2,9%	2,6%	2,4%	13,3%	3%	5%
Teknikernes A-Kasse	11	1,8%	2,1%	1,8%	10,0%	2%	3%
Byggefagene	32	5,4%	2,7%	3,2%	52,4%	6%	19%
Byggefagenes A-Kasse	19	3,2%	1,6%	2,1%	35,7%	6%	19%
El-Fagets A-Kasse	13	2,2%	1,1%	1,1%	85,7%	7%	18%
Metalarbejdernes A-Kasse	33	5,5%	4,9%	3,8%	0,0%	-8%	1%
Faglig Fælles (3F) A-	141	23,7%	27,6%	24,5%	0,7%	-6%	0%
Fødevareforbundet NNF's	15	2,5%	1,5%	1,1%	200,0%	2%	24%
FOA - Fag og Arbejdes A-	26	4,4%	5,3%	5,6%	-10,3%	51%	39%
Øvrige	113	19,0%	19,5%	16,2%	50,7%	17%	16%
Danske Lønmodtageres A-kasse	34	5,7%	3,8%	4,2%	41,7%	18%	21%
Frie Funktionærers A-kasse	9	1,5%	1,2%	1,2%	125,0%	21%	35%
Kristelig A-Kasse	70	11,7%	14,5%	10,8%	48,9%	17%	13%

Kilde: Jobindsats.dk og egne beregninger

* Faglig fælles (3F) a-kasse er pr. 1/1-2011 inkl. Træ-Industri-Byg (TIB) a-kasse

Tabel 7: A-dagpengemodtagere samt jobklare kontant- og starthjælpsmodtagere, som har været på ydelsen i mere end 40 uger - samt udviklingen ift. samme måned året før.

Ydelsesgruppe		Andel og Antal februar 2011			Udvikling i andel (%-point) og antal (%) februar 10 - februar 11		
		Ballerup	Klyngen	Østdanmark	Ballerup	Klyngen	Østdanmark
A-dagpengemodtagere	(Andel)	13,6%	15,3%	16,3%	3,5	6,3	5,6
	(Antal)	122	2830	10082	58,4%	73,6%	60,7%
Jobklare kontant- og starthjælpsmodtagere	(Andel)	16,1%	23,5%	26,2%	5,3	4,8	2,3
	(Antal)	56	978	5300	93,1%	12,2%	-4,0%

Kilde: Jobindsats.dk og egne beregninger

Note: Andelene er udregnet ift. hver af de fire målgrupper. Dvs. at tabellen skal læses sådan, at det eksempelvis er 16,1% ud af de udelukkende jobklare kontant- og starthjælpsmodtagere i Jobcenter Ballerup, som har modtaget ydelsen (kontant- og starthjælp betragtes i denne opgørelse som én ydelse) i mere end 40 uger.

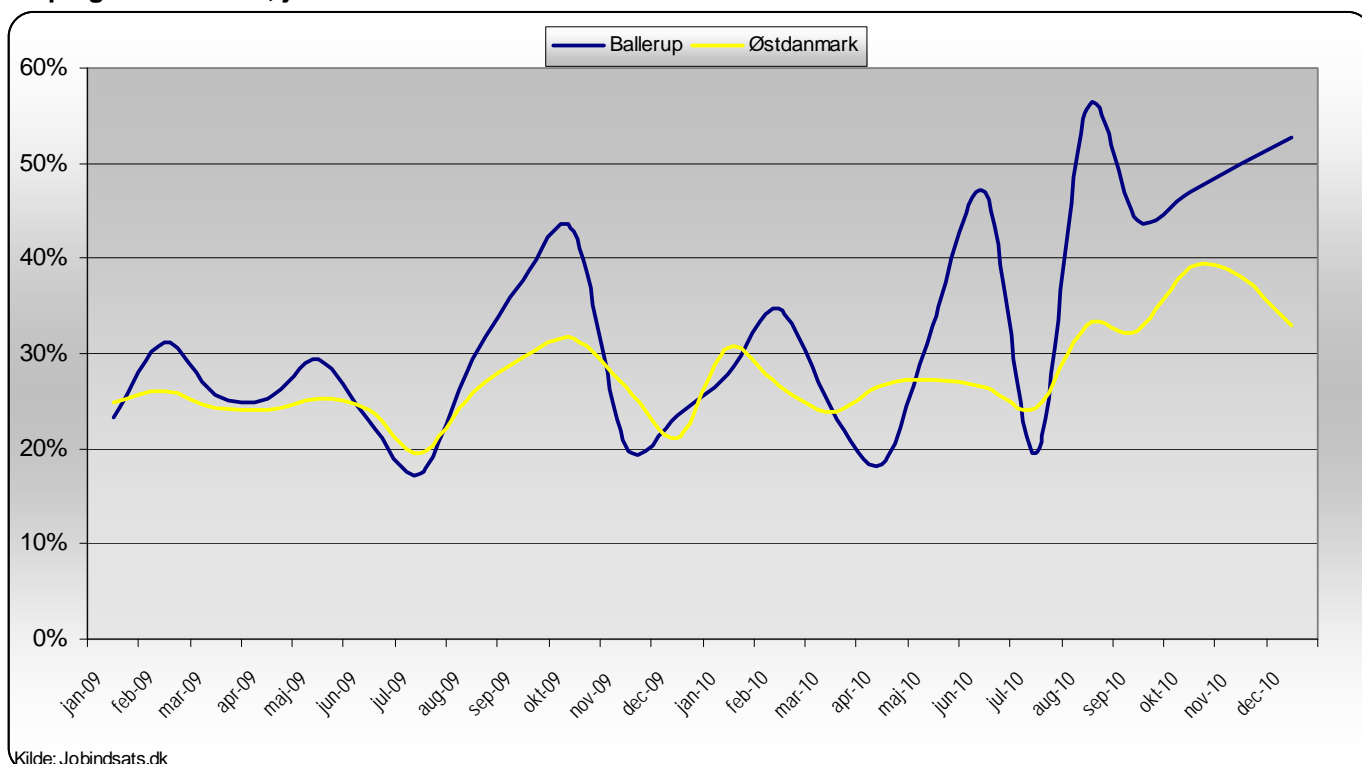
Tabel 8: Andel af påbegyndte a-dagpenge- samt kontant og starthjælpsforløb inden for det seneste år, hvor 1. jobsamtale er afholdt inden for 1. måned - samt udviklingen ift. samme periode året før.

Ydelsesgruppe	4. kv. 2010			Udvikling i %-point 4. kv. 2009 - 4. kv. 2010		
	Ballerup	Klyngen	Østdanmark	Ballerup	Klyngen	Østdanmark
A-dagpengeforløb	50%	34%	37%	23,9	9,0	10,9
Kontant- og starthjælpsforløb Jobklar (match 1)	74%	76%	77%	-14,1	-4,9	-3,4
Kontant- og starthjælpsforløb Indsatsklar (match 2)	40%	70%	69%	-16,7	-1,0	-1,3
Kontant- og starthjælpsforløb Midlertidig passive (match 3)	57%	60%	63%	42,9	1,6	2,3
I alt (Antal personer)	(328)	(4442)	(16957)	22%*	9%*	11%*

Kilde: Jobindsats.dk

* Viser udviklingen af antal personer, i alt, i procent

Figur 6: Udvikling i andel af påbegyndte a-dagpengeforløb med 1. jobsamtale inden 1. måned, jobcenter Ballerup og Østdanmark, januar 2009-december 2010.



Kilde: Jobindsats.dk

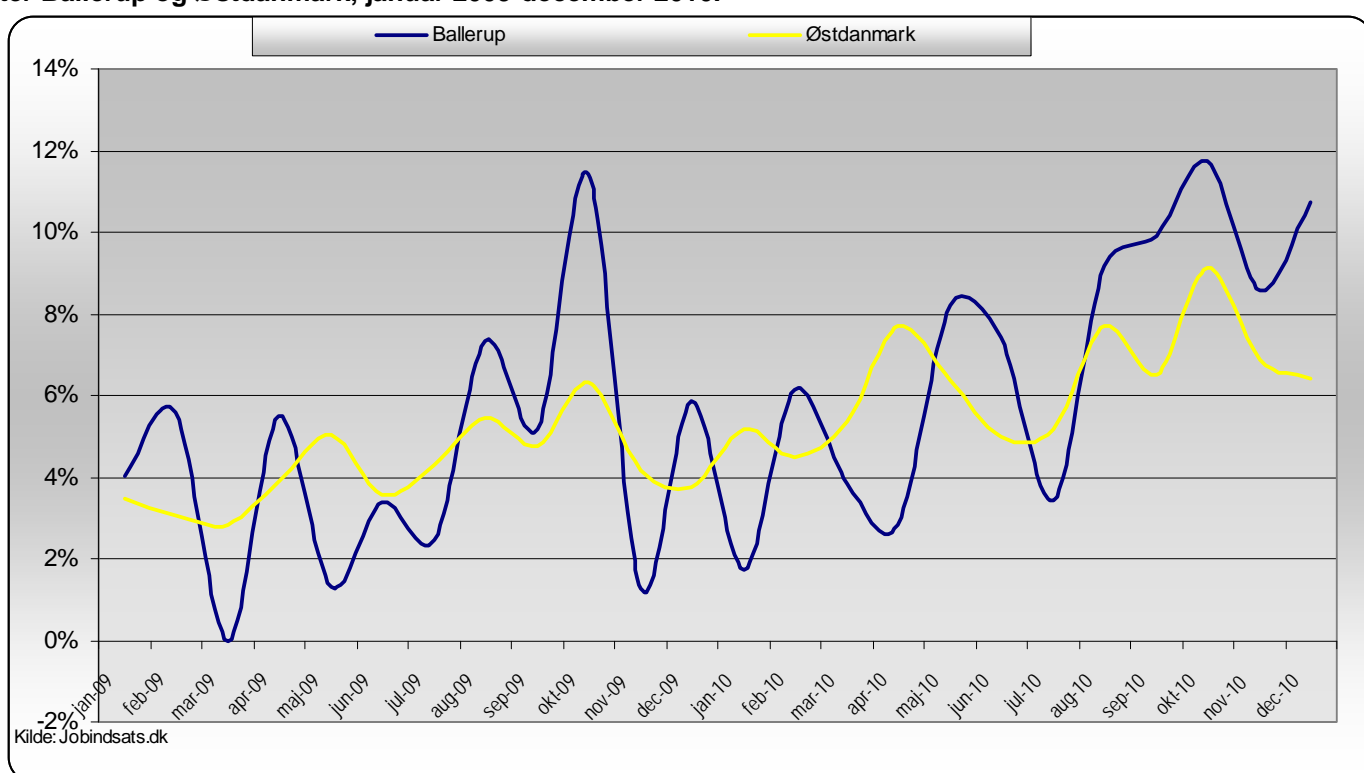
Table 9: Share of initiated a-day benefits - and cash and start-up benefits within for the latest year, where 1. activation offer is received within for 1. month - and development if. same period year before.

Ydelsesgruppe	4. kv. 2010			Udvikling i %-point 4. kv. 2009 - 4. kv. 2010		
	Ballerup	Klyngen	Østdanmark	Ballerup	Klyngen	Østdanmark
A-dagpengeforløb	10%	8%	7,4%	5,3	3,5	2,8
Kontant- og starthjælpsforløb Jobklar (match 1)	61%	60%	55%	-15,7	5,5	11,3
Kontant- og starthjælpsforløb Indsatsklar (match 2)	42%	50%	39%	20,6	13,8	10,8
I alt (Antal personer)	(172)	(2071)	(7392)	12%*	25%*	31%*

Kilde: Jobindsats.dk

* Viser udviklingen af antal personer, i alt, i procent

Figure 7: Development in share of initiated a-day benefits with 1. activation offer within 1. month, jobcenter Ballerup and Østdanmark, January 2009-December 2010.



Kilde: Jobindsats.dk

Table 10a. Cash and start-up benefit recipients, 4. kv. 2010, who are self-sufficient, closer to the labor market or further from the labor market in Ballerup.

	Antal personer, 4. kv. 2010					Andel personer, 4. kv. 2010			
	I alt primo	Uden ydelse måneden efter kvartalet*	Match 1, ultimo	Match 2, ultimo	Match 3, ultimo	Uden ydelse måneden efter kvartalet	Match 1, ultimo	Match 2, ultimo	Match 3, ultimo
Match 1: Jobklar	273	60	195	11	7	22%	71%	4%	3%
Match 2: Indsatsklar	304	18	13	237	36	6%	4%	78%	12%
Match 3: Midlertidigt passiv	202	8	.	29	163	4%	-	14%	81%
I alt	782	87	210	278	206	11%	27%	36%	26%

Kilde: Jobindsats.dk

* Personer, som i januar 2011, ikke modtog nogen af følgende ydelser: A-dagpenge, sygedagpenge, kontant- og starthjælp, introduktionsydelse, forrevalidering, revalidering, ledighedsydelse, fleksjob eller fortidspension.

Tabel 10b. Kontant- og starthjælpsmodtagere, 4. kv. 2010, der er selvforsørgende, tættere på arbejdsmarkedet eller længere fra arbejdsmarkedet i Østdanmark.

	Antal personer, 4. kv. 2010					Andel personer, 4. kv. 2010			
	I alt primo	Uden ydelse måneden efter kvartalet*	Match 1, ultimo	Match 2, ultimo	Match 3, ultimo	Uden ydelse måneden efter kvartalet	Match 1, ultimo	Match 2, ultimo	Match 3, ultimo
Match 1: Jobklar	20.150	4.190	14.187	1.406	367	21%	70%	7%	2%
Match 2: Indsatsklar	25.520	1.408	449	21.161	2.502	6%	2%	83%	10%
Match 3: Midlertidigt passiv	11.498	424	204	2.097	8.773	4%	2%	18%	76%
I alt	57.556	6.120	14.902	24.742	11.680	11%	26%	43%	20%

Kilde: Jobindsats.dk

* Personer, som i januar 2011, ikke modtog nogen af følgende ydelser: A-dagpenge, sygedagpenge, kontant- og starthjælp, introduktionsydelse, forrevalidering, revalidering, ledighedsydelse, fleksjob eller fortidspension.

3. PERMANENTE FORSØRGELSESDORDNINGER

Tabel 11. Personer på permanente ydelser i Ballerup Kommune - samt udviklingen ift. samme måned året før

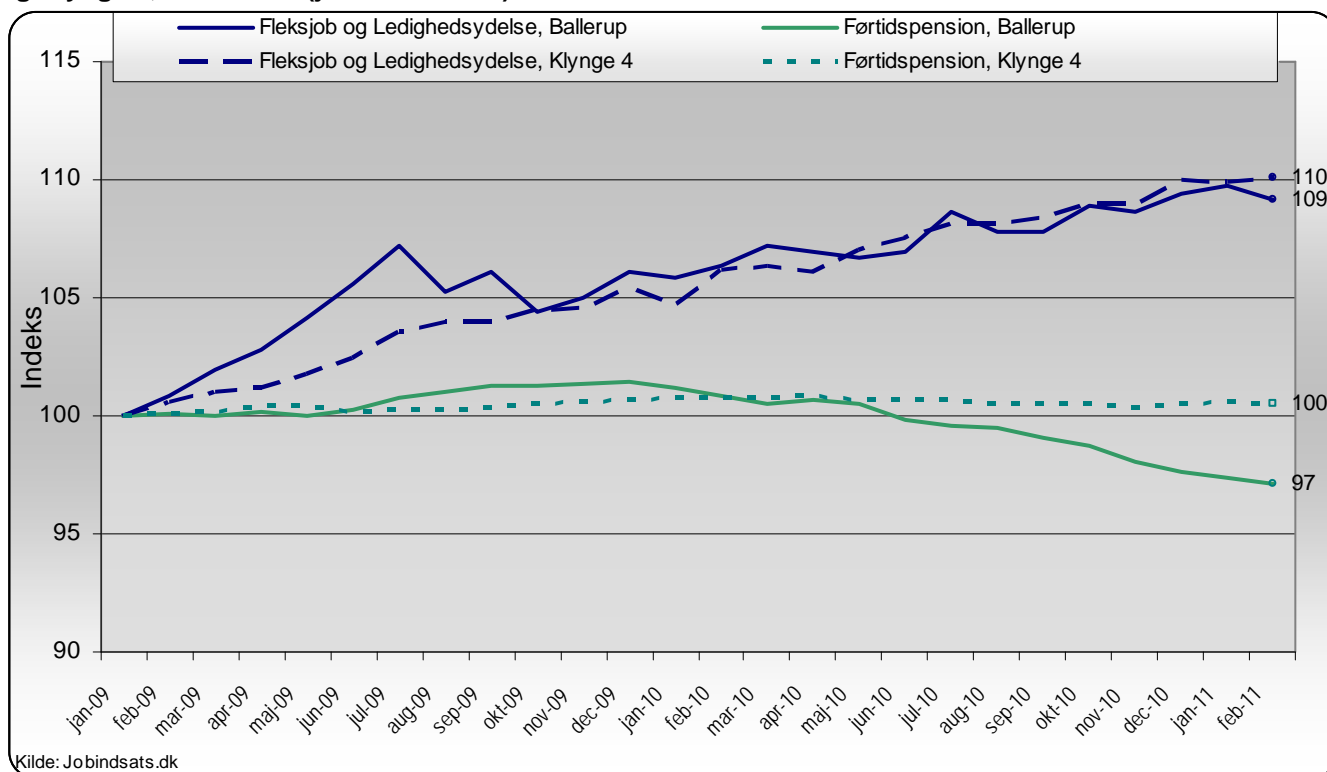
Ydelsesgruppe	Antal	Udvikling mar 2010 - mar 2011			Andel af befolkningen* (16-64 år)		
	marts 2011	Ballerup	Klyngen	Østdanmark	Ballerup	Klyngen	Østdanmark
- Fortidspension	2467	-4%	0%	-1%	8,4%	6,5%	6,1%
- Fleksjob	319	0%	3%	0%	1,1%	1,4%	1,0%
- Ledighedsydelse	74	14%	6%	4%	0,3%	0,4%	0,3%
I alt	2.860	-3,0%	0,5%	-0,8%	9,8%	8,2%	7,4%

Kommunens mål: 2801 personer på permanente forsørgelsesordninger i december 2011

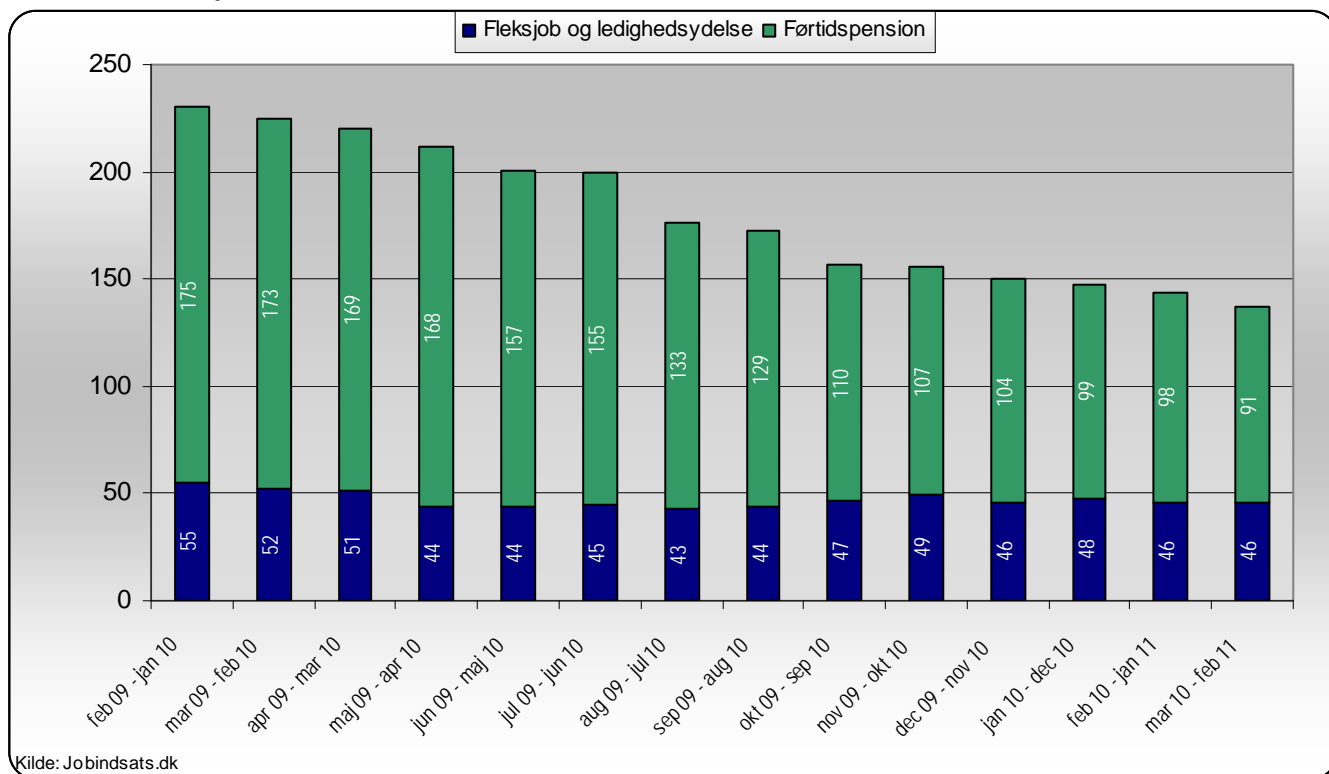
Kilde: Jobindsats.dk, Danmarks statistik, Beskæftigelsesplan for Ballerup 2011 og egne beregninger

* Anvendt befolkningstal er fra 1/10-2010. Aldergrænsningen 16-64 år vedrører udelukkende befolkningstallene, og ikke antallet af modtagere af offentlige forsørgelsesordninger

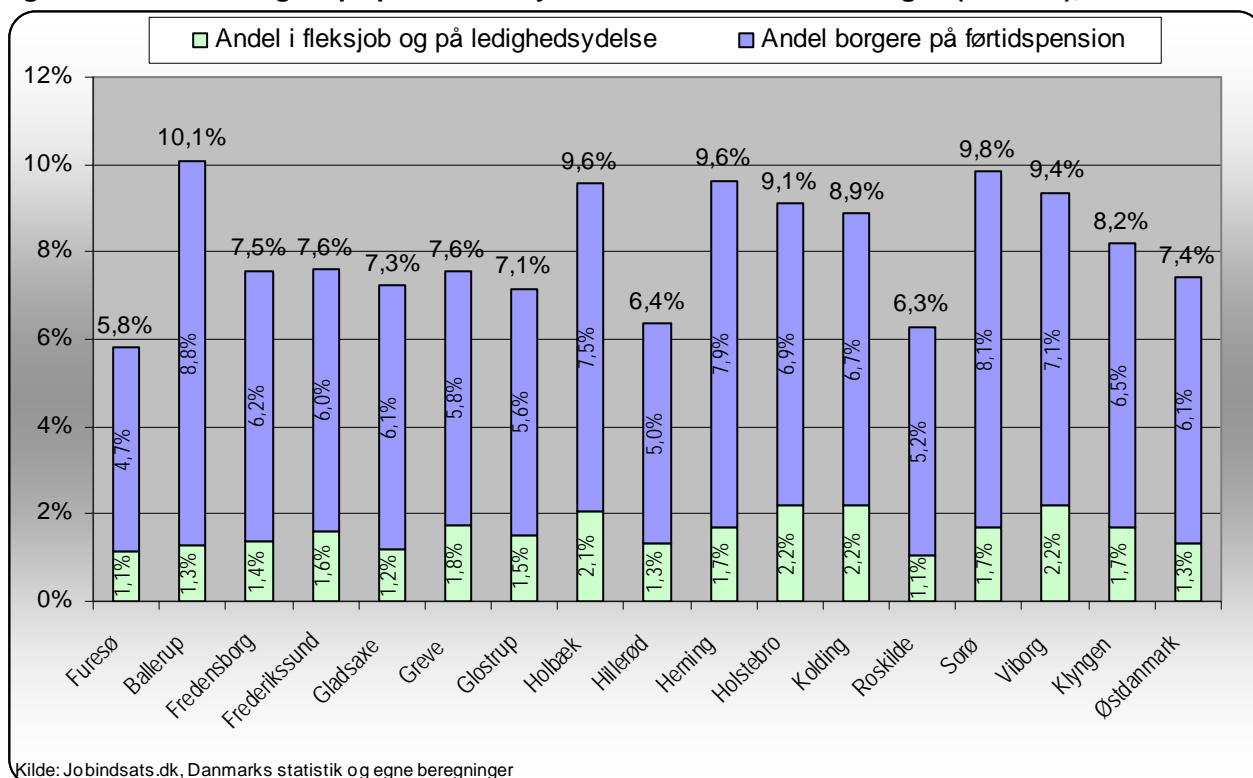
Figur 8: Udviklingen i borgere på permanente ydelser - opgjort på forsørgelseskategori i Ballerup Kommune og Klynge 4, indekseret (jan. 2009 = 100).



Figur 9: Udvikling i antallet af påbegyndte forløb med permanente ydelser det seneste år i Ballerup Kommune.



Figur 10: Andel af borgere på permanente ydelser i forhold til befolkningen (18-64 år), februar 2011.



4. UNGE PÅ OVERFØRSELSINDKOMST

Tablet 12: Modtagere af overførselsindkomst under 30 år (fuldtidspersoner) opgjort på ydelseskategori samt udviklingen ift. samme måned året før.

Ydelsesgruppe	Ballerup Kommune			Klyngen	Østdanmark
	feb-10	feb-11	%-vis udvikling	%-vis udvikling	%-vis udvikling
Dagpengemodtagere	130	150	15%	-2%	3%
Jobklare kontant- og starthjælpsmodtagere (match 1)	170	200	18%	-13%	-13%
Indsatsklare kontant- og starthjælpsmodtagere (match 2)	208	151	-27%	13%	6%
Midlertidigt passive kontant- og starthjælpsmodtagere (match 3)	11	32	191%	89%	181%
Introduktionsydelsesmodtagere	6	4	-33%	46%	34%
Revalidender	22	19	-14%	-20%	-11%
Forrevalidender	30	59	97%	-30%	9%
Sygedagpengemodtagere	105	102	-3%	-5%	-6%
Ledighedsydelsesmodtagere	6	4	-33%	-8%	-5%
Personer i Fleksjob	17	13	-24%	-9%	-8%
Førtidspensionister	88	74	-16%	5%	5%
I alt	793	808	2%	2%	3%
<i>Kommunens mål: 732 overførselsindkomstmottagere (fuldtidspersoner) under 30 år i december 2011</i>					

Kilde: Jobindsats.dk, Beskæftigelsesplan for Ballerup 2011 og egne beregninger

Table 13: 25-29-year recipients of transfer income (full-time persons) by category and development compared to the same month of the previous year.

Ydelsesgruppe	Ballerup Kommune			Klyngen	Østdanmark
	feb-10	feb-11	%-vis udvikling	%-vis udvikling	%-vis udvikling
Dagpengemodtagere	70	82	17%	-1%	2%
Jobklare kontant- og starthjælpsmodtagere (match 1)	44	63	43%	-13%	-12%
Indsatsklare kontant- og starthjælpsmodtagere (match 2)	82	61	-26%	8%	1%
Midlertidigt passive kontant- og starthjælpsmodtagere (match 3)	6	14	133%	93%	192%
Introduktionsydelsesmodtagere	2	2	0%	28%	30%
Revalidender	16	13	-19%	-22%	-10%
Forrevalidender	8	20	150%	-5%	1%
Sygedagpengemodtagere	55	62	13%	-1%	-4%
Ledighedsydelsesmodtagere	6	3	-50%	5%	-3%
Personer i Fleksjob	14	11	-21%	-7%	-2%
Førtidspensionister	54	45	-17%	5%	4%
I alt	357	376	5%	1%	2%

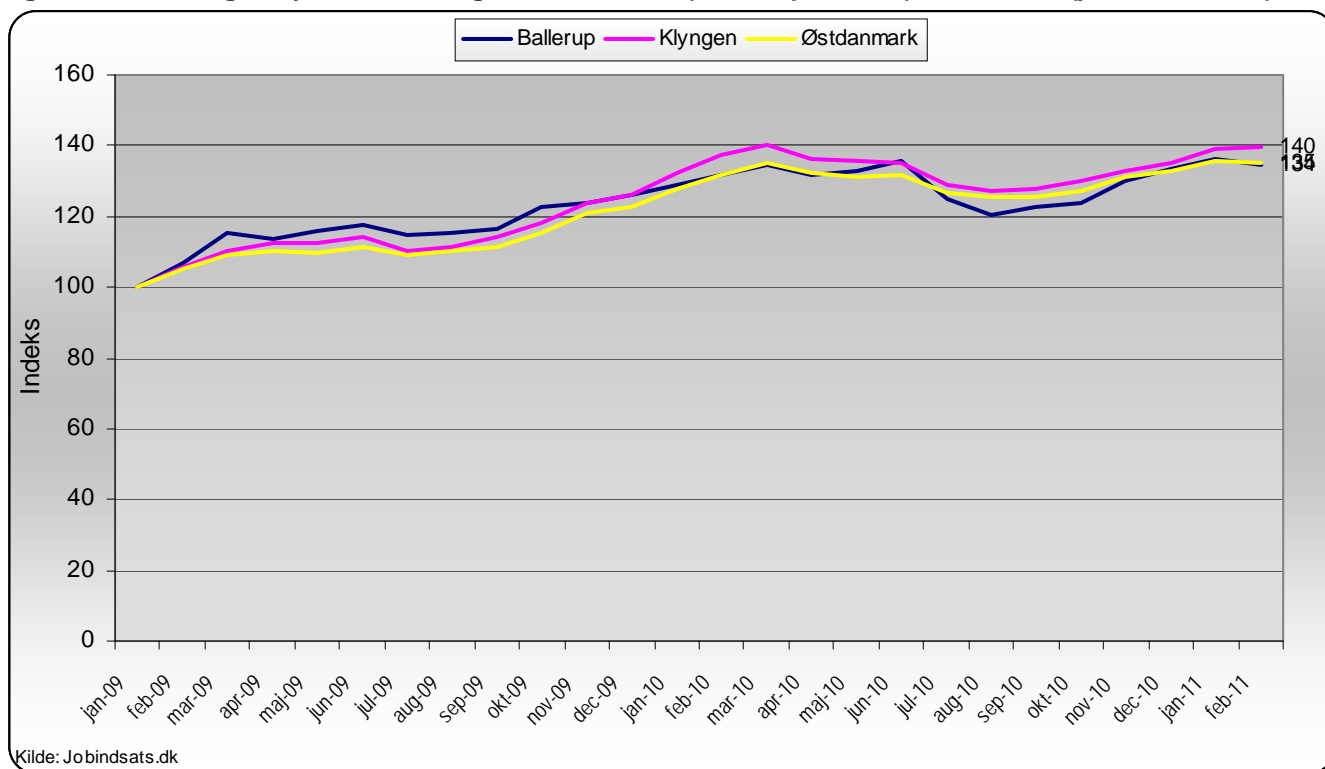
Kilde: Jobindsats.dk

Table 14: 16-24-year recipients of transfer income (full-time persons) by category and development compared to the same month of the previous year.

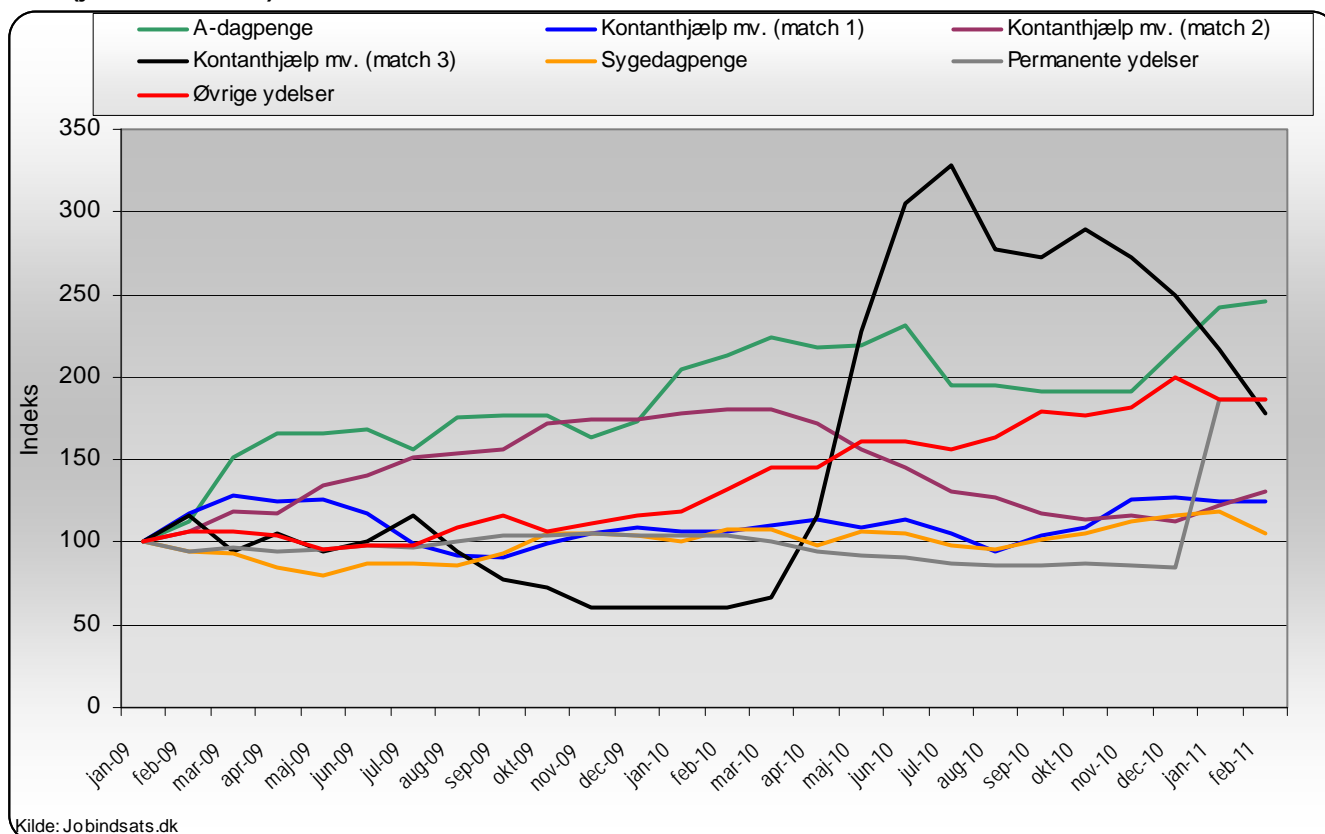
Ydelsesgruppe	Ballerup Kommune			Klyngen	Østdanmark
	feb-10	feb-11	%-vis udvikling	%-vis udvikling	%-vis udvikling
Dagpengemodtagere	60	68	13%	-4%	3%
Jobklare kontant- og starthjælpsmodtagere (match 1)	126	137	9%	-13%	-13%
Indsatsklare kontant- og starthjælpsmodtagere (match 2)	126	90	-29%	16%	9%
Midlertidigt passive kontant- og starthjælpsmodtagere (match 3)	5	18	260%	86%	174%
Introduktionsydelsesmodtagere	4	2	-50%	69%	38%
Revalidender	6	6	0%	-16%	-12%
Forrevalidender	22	39	77%	-37%	10%
Sygedagpengemodtagere	50	40	-20%	-11%	-9%
Ledighedsydelsesmodtagere	0	1	-	-40%	-9%
Personer i Fleksjob	3	2	-33%	-16%	-27%
Førtidspensionister	34	29	-15%	6%	6%
I alt	436	432	-1%	2%	4%

Kilde: Jobindsats.dk

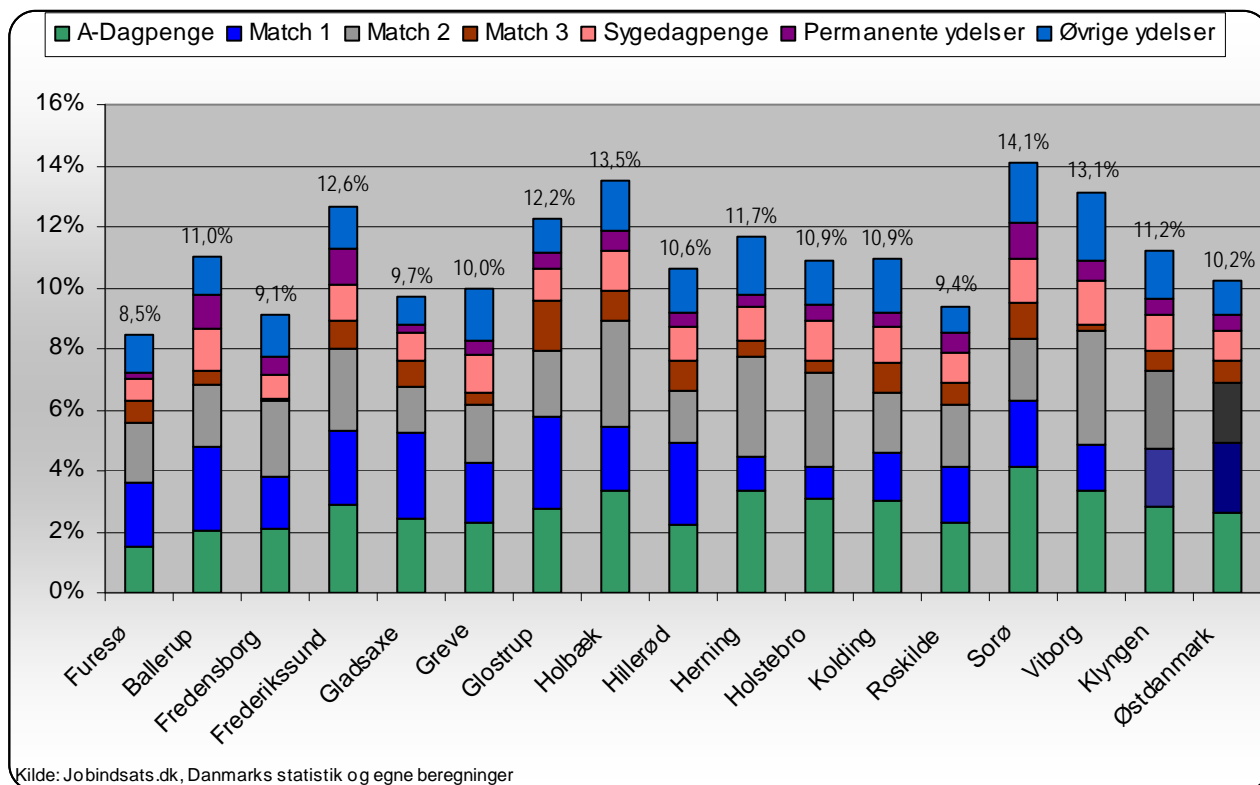
Figur 11: Udviklingen i ydelsesmodtagere under 30 år (fuldtidspersoner), indekseret (jan. 2009 = 100)



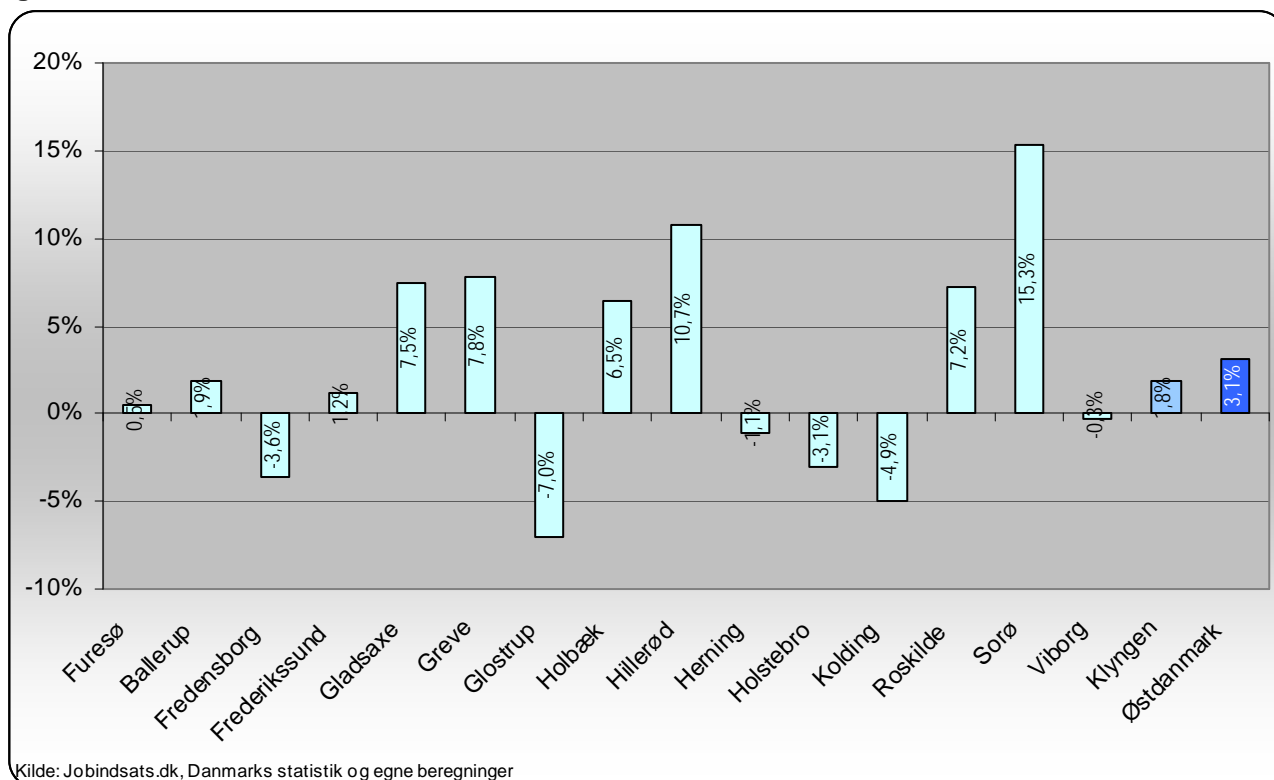
Figur 12: Udviklingen i ydelsesmodtagere under 30 år (fuldtidspersoner) opgjort på ydelseskategori, indekseret (jan. 2009 = 100).



Figur 13: Unge modtagere af overførselsindkomst, andel af alle 18-29-årige, Klyngen og Østdanmark, februar 2011.



Figur 14: Udviklingen i antal unge ydelsesmodtagere ift. samme måned året før for kommunerne, klyngen og Østdanmark, februar 2011.



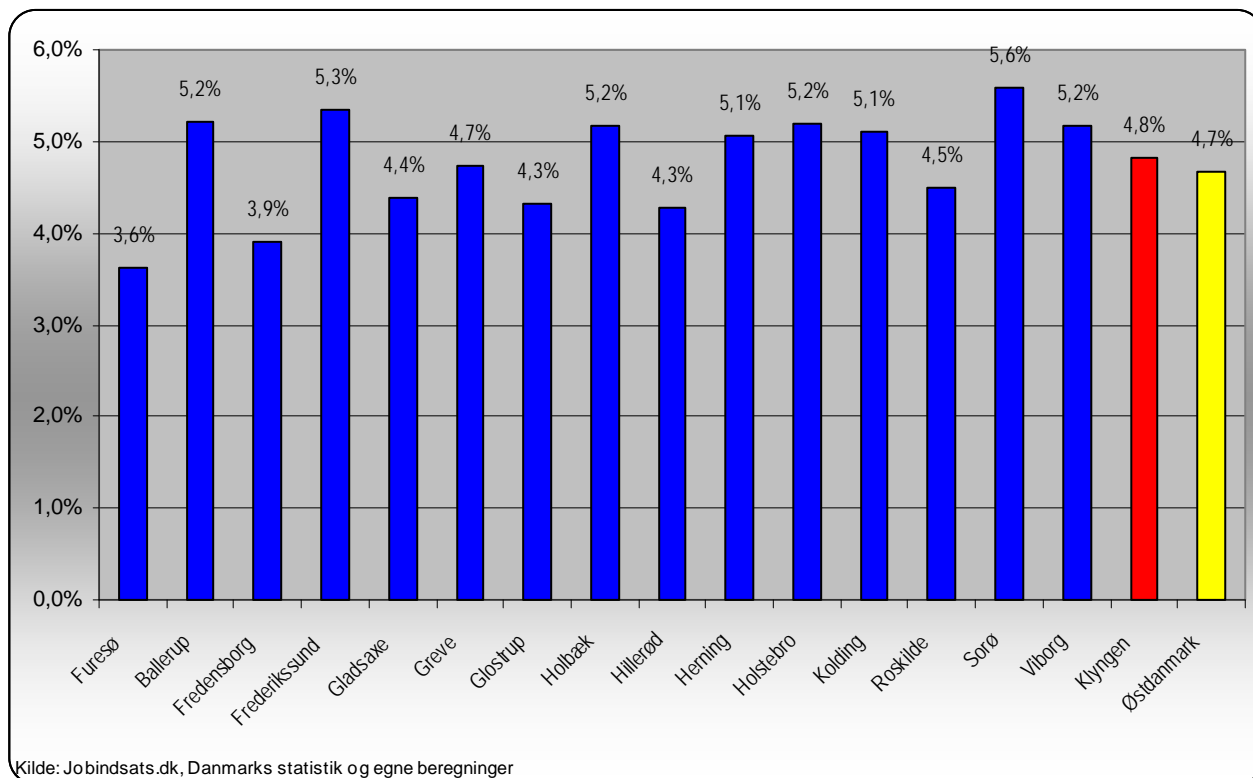
5. NYDANSKERE

Tabel 15: Udvikling i ministermål 4 - begrænsning af antal nydanskere på offentlig forsørgelse, februar 2010-februar 2011.

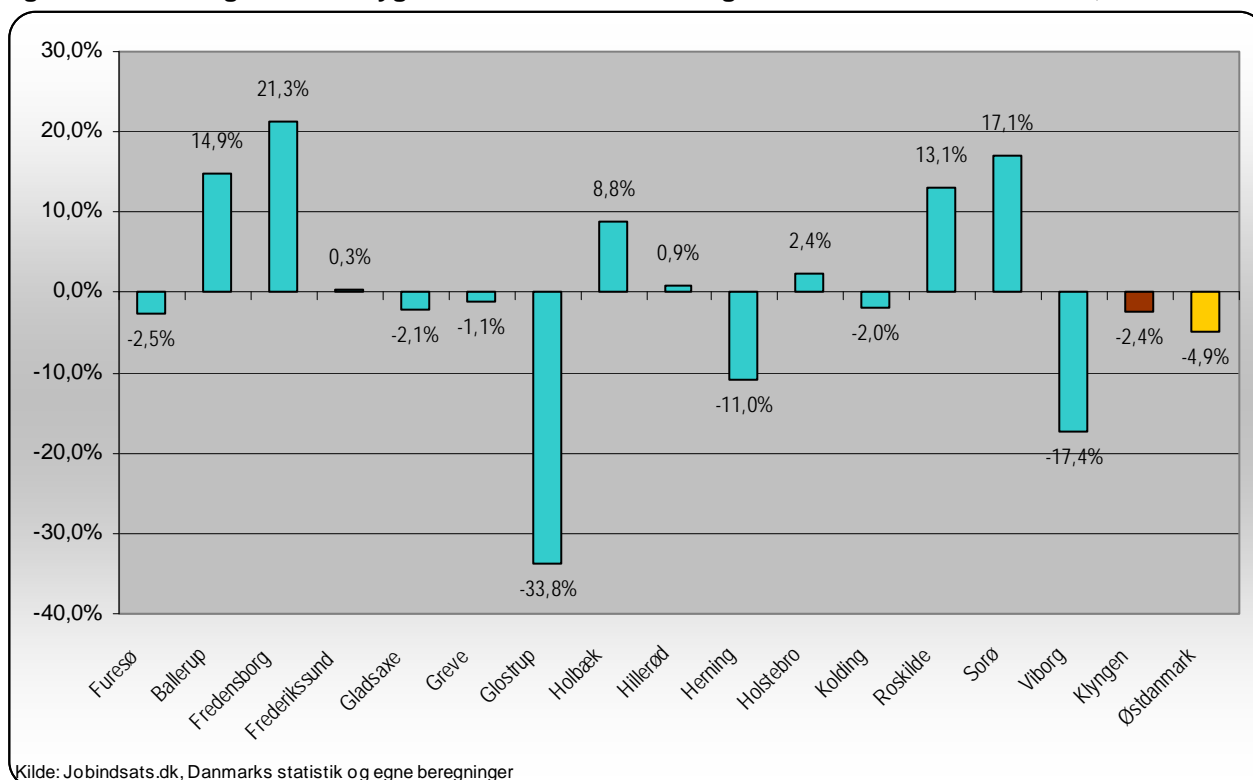
Ydelsesgruppe	Antal feb 11	Udvikling			Andel af alle ikke-vestlige indvandrere og efterkommere*		
		Ballerup	Klynge	Østdanmark	Ballerup	Klynge	Østdanmark
Dagpengemodtagere	160	9,6%	3,2%	6,7%	4,5%	5,7%	5,8%
Jobklare kontant- og starthjælpsmodtagere	83	53,7%	-16,9%	-11,4%	2,3%	2,2%	3,1%
Indsatsklare kontant- og starthjælpsmodtagere	82	-31,1%	-1,6%	3,1%	2,3%	3,9%	4,6%
Midlertidigt passive kontant- og starthjælpsmodtagere	72	63,6%	22,6%	13,6%	2,0%	2,3%	2,3%
Introduktionsydelsesmodtagere	8	-11,1%	22,9%	14,9%	0,2%	1,1%	0,6%
Revalidender	3	-57,1%	-16,3%	-13,4%	0,1%	0,2%	0,2%
Forrevalidender	18	20,0%	-67,7%	-5,1%	0,5%	0,0%	0,1%
Sygedagpengemodtagere	131	26,0%	-12,7%	-6,2%	3,7%	2,7%	2,5%
Ledighedsydelsesmodtagere	10	25,0%	15,6%	5,0%	0,3%	0,4%	0,3%
Personer i fleksjob	22	4,8%	8,9%	6,2%	0,6%	0,7%	0,4%
Førtidspensionister	494	0,4%	7,4%	7,0%	13,9%	11,4%	8,7%
I alt	1.083	5,9%	2,3%	2,9%	30,5%	30,6%	28,5%
<i>Kommunens mål: 1030 ikke-vestlige indvandrere og efterkommere på offentlig forsørgelse (fuldtidspersoner) i december 2011</i>							

6. SYGEFRAVÆRSFORLØB OVER 26 UGER

Figur 15: Sygefraværets andel ift. arbejdsstyrken i kommunerne, klyngen og Østdanmark, februar 2011.



Figur 16: Udviklingen i antal sygefraværtsforløb over 26 uger ift. samme måned året før, februar 2011.

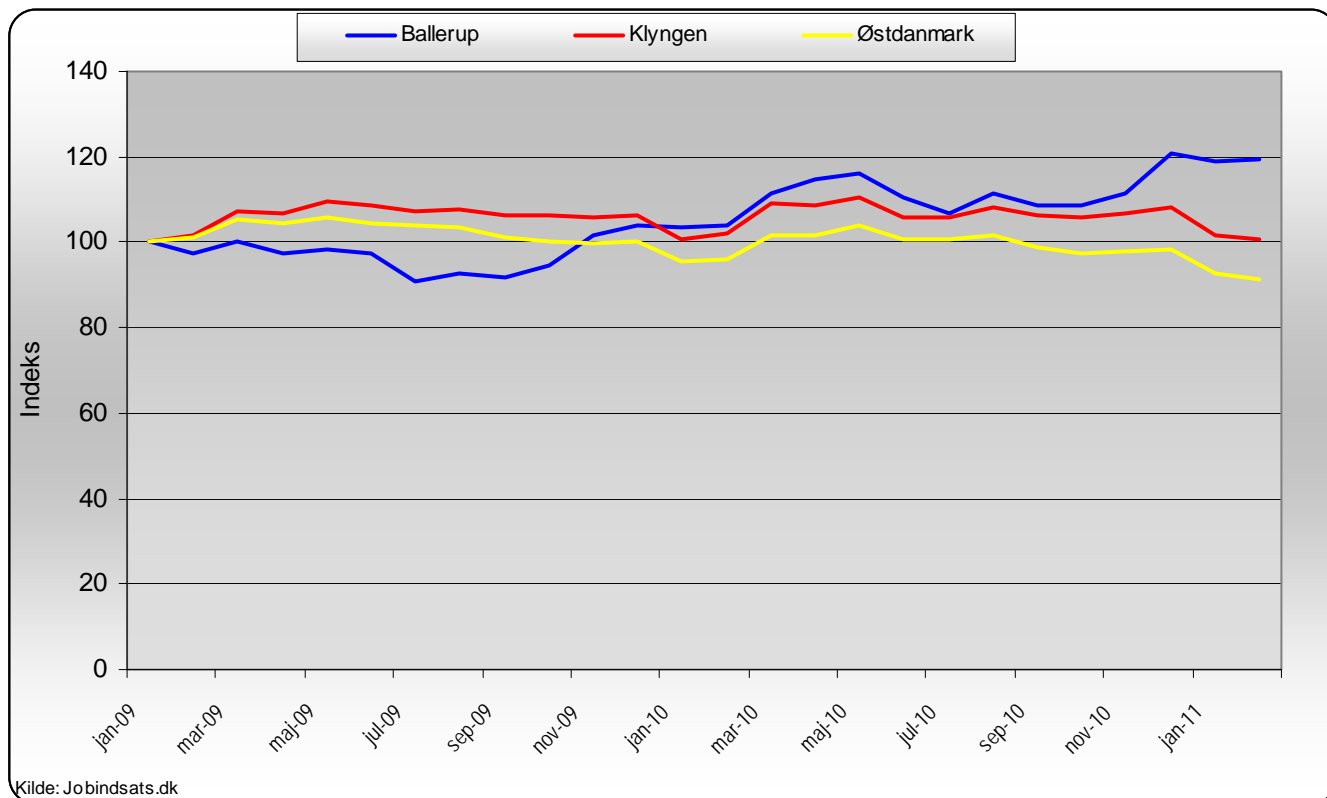


Tabel 16: Sygedagpengeforløb over 26 og 52 uger – samt udviklingen ift. samme måned året før, januar 2011.

	Antal forløb		Andel forløb		Udvikling i antal forløb	
	over 26 uger	over 52 uger	over 26 uger	over 52 uger	over 26 uger	over 52 uger
Ballerup Kommune	309	164	40%	21%	24%	37%
Klyngen	3755	1601	32%	13%	0%	-1%
Østdanmark	11327	5035	32%	14%	-4%	-7%

Kilde: Jobindsats.dk og egne beregninger

Figur 17: Udviklingen i antal sygefraværforløb over 26 uger (indekseret januar 2009=100).



Kilde: Jobindsats.dk

Tabel 17: Indsatsklare og midlertidigt passive kontant- og starthjælpsmodtagere, som har været på ydelsen i mere end 40 uger - samt udviklingen ift. samme måned året før.

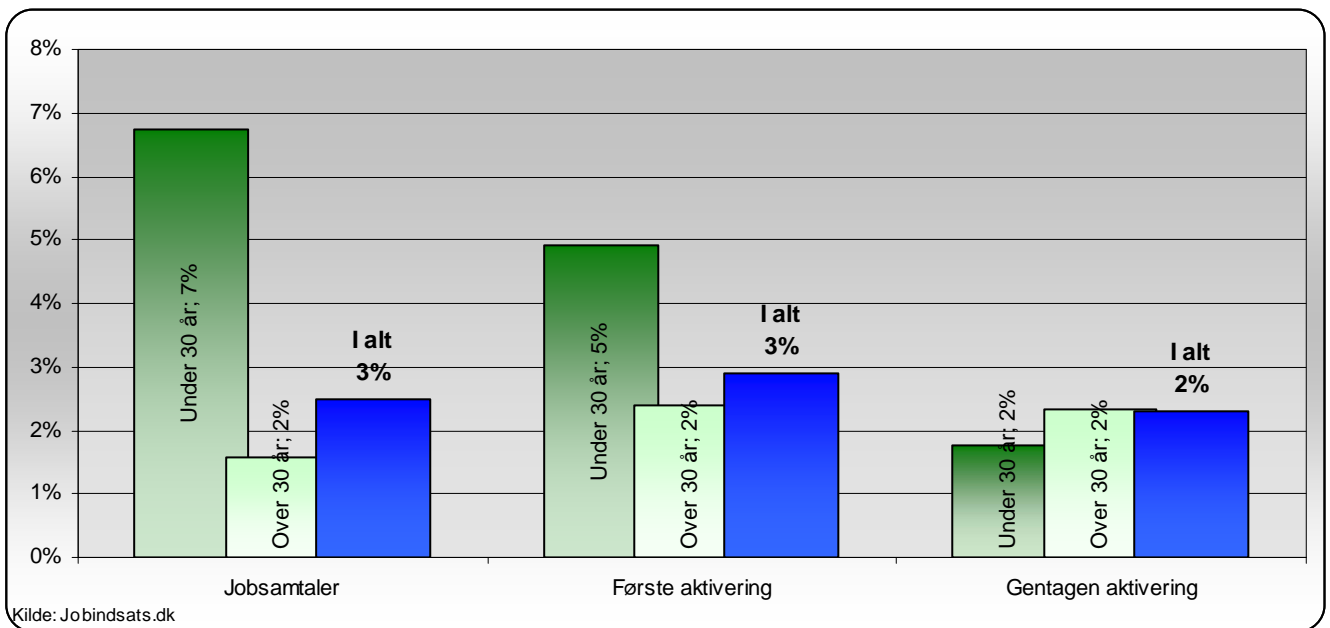
Ydelsesgruppe		Andel og Antal februar 2011			Udvikling i andel (%-point) og antal (%) februar 10 - februar 11		
		Ballerup	Klyngen	Østdanmark	Ballerup	Klyngen	Østdanmark
Kontant- og starthjælpsmodtagere (match 2)	(Andel)	51,5%	56,8%	62,7%	3,5	2,4	1,3
	(Antal)	185	4134	17097	-24,2%	9,6%	3,6%
Kontant- og starthjælpsmodtagere (match 3)	(Andel)	59,2%	65,0%	69,7%	-7,5	-7,7	-9,9
	(Antal)	116	1831	8423	107,1%	37,1%	36,6%

Kilde: Jobindsats.dk og egne beregninger

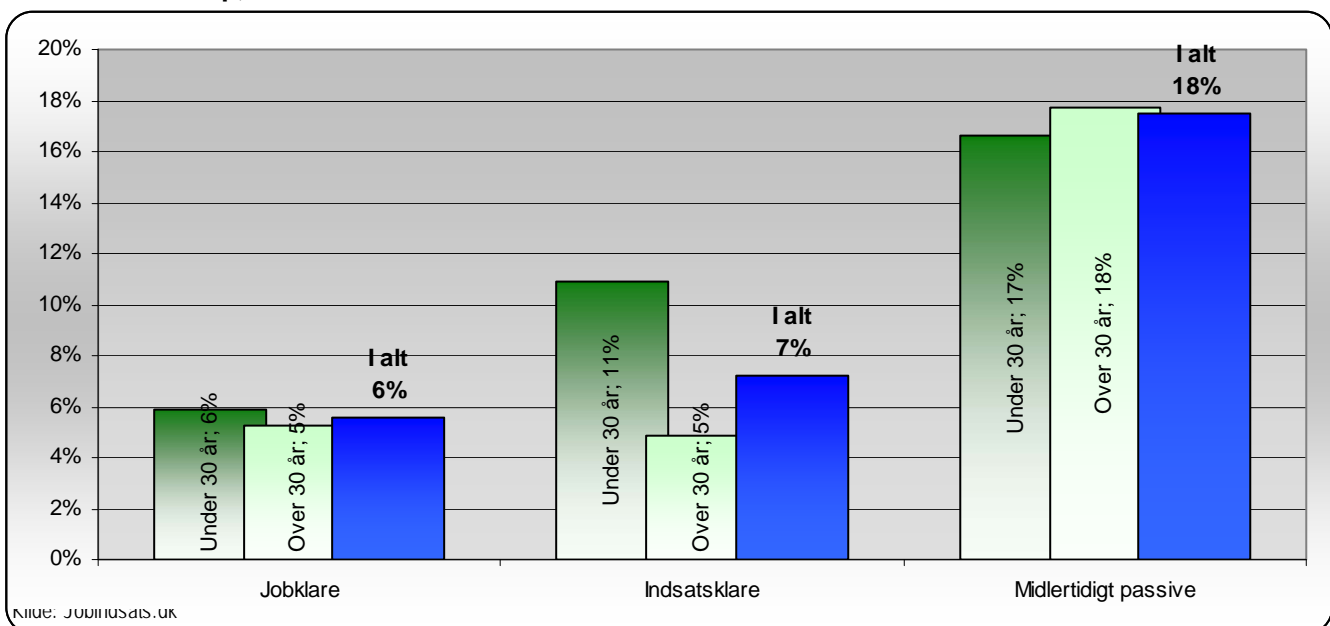
Note: Andelene er udregnet ift. hver af de to matchgrupper. Dvs. at tabellen skal læses sådan, at det eksempelvis er 51,5% ud af de udelukkende indsatsklare kontant- og starthjælpsmodtagere (match 2) i Jobcenter Ballerup, som har modtaget ydelsen (kontant- og starthjælp betragtes i denne opgørelse som én ydelse) i mere end 40 uger.

7. INDSATS TIL TIDEN

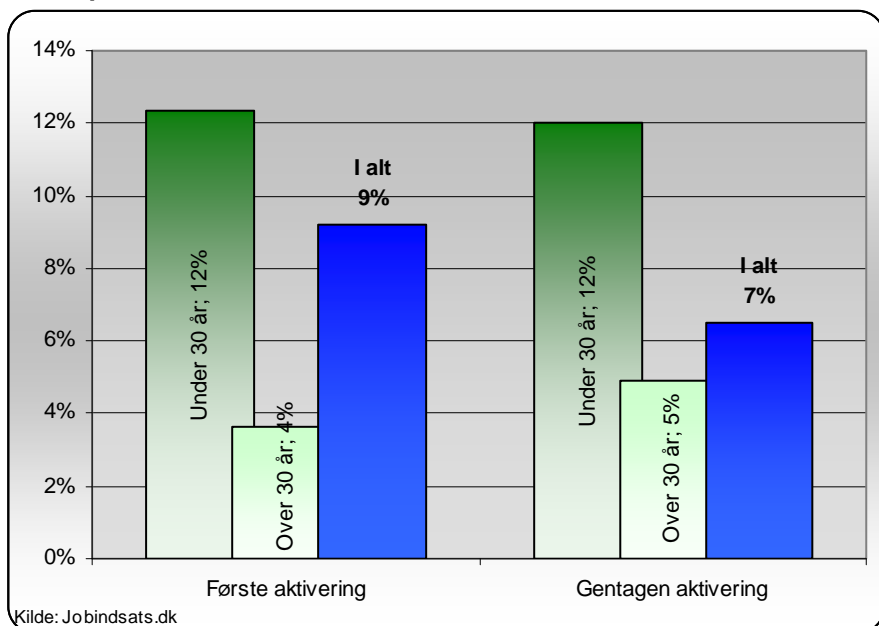
Figur 18a: Andel af a-dagpengemodtagere, der ikke har modtaget rettidig jobsamtale eller aktiveringstilbud i Jobcenter Ballerup, februar 2011.



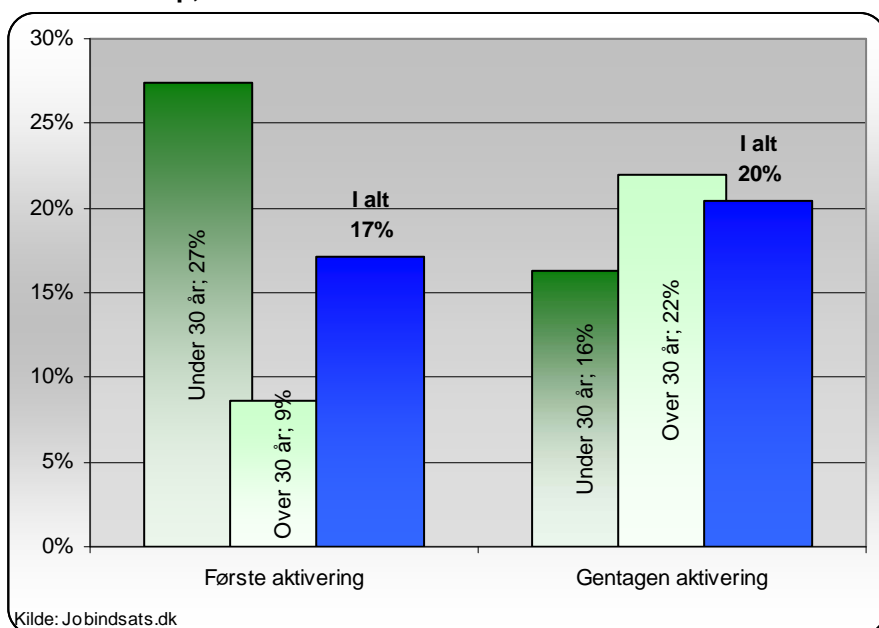
Figur 18b: Andel af kontant- og starthjælpsmodtagere fordelt på matchkategori, der mangler en jobsamtale i Jobcenter Ballerup, februar 2011.



Figur 18c: Andel af jobklare kontant- og starthjælpsmodtagere, der mangler et aktiveringstilbud i Jobcenter Ballerup, februar 2011.



Figur 18d: Andel af indsatsklare kontant- og starthjælpsmodtagere, der mangler et aktiveringstilbud i Jobcenter Ballerup, februar 2011.



Tabel 18: Aktiveringsgraden opgjort på ydelseskategori - samt udviklingen ift. samme kvartal året før.

Ydelsesgruppe	Aktiveringsgrad 4. kv. 2010			Udvikling i andel (%-point) 4. kv. 2009 - 4. kv. 2010		
	Ballerup	Klyngen	Østdanmark	Ballerup	Klyngen	Østdanmark
A-dagpengemodtagere	30,2	31,9	29,9	4,5	4,4	3,7
Jobklare kontant- og starthjælpsmodtagere	40,8	42,3	38,3	8,2	4,3	-0,1
Indsatsklare kontant- og starthjælpsmodtagere	30,6	32,3	25,8	12,0	4,2	1,7
Sygedagpengemodtagere ¹	32,4	36,7	27,6	-3,4	5,6	5,1

Kilde: Jobindsats.dk og egne beregninger, Aktiveringsgraden er udregnet som antallet af fuldtidsaktiverede (uden voksenelver fra ledighed), divideret med antallet af fuldtidspersoner på ydelsen.

¹ Opgørelserne af sygedagpengemodtagere er fra januar 2011. Aktiveringsgraden er her beregnet som antallet af aktiveringsforløb set i forhold det samlede antal sygedagpengeforløb over 8 uger.

8. DEN VIRKSOMHEDSRETTEDE INDSATS

Tabel 19: Andel A-dagpengemodtagere, kontanthjælpsmodtagere match 1 og 2 samt sygedagpengemodtagere (fuldtidspersoner) i virksomhedsrettede tilbud i Jobcenter Ballerup, 1. kv. 2011 (fuldtidspersoner). Fordelt på type af tilbud.

Ydelsesgruppe	Andel i virksomhedsrettede tilbud			Delvis raskmelding
	Privat løntilskud	Offentlig løntilskud	Virksomhedspraktik	
A-dagpengemodtagere	10,9%	32,6%	13,4%	
Kontant- og starthjælp (match 1)	6,7%	6,0%	24,0%	
Kontant- og starthjælp (match 2)	4,2%	3,4%	11,9%	
Sygedagpengemodtagere ¹	1,7%	0,0%	6,8%	

Kilde: Jobindsats.dk

¹Sygedagpengetal er fra 4. kv. 2010

9. AFGANG TIL SELVFORSØRGELSE

Tabel 20: Selvforsørgelsesgrad 6 mdr. efter afsluttet aktivering fordelt på køn, ydelses- og matchkategori.

Jobcenter Ballerup	2. kv. 2010		Udvikling - (%-point)			
			Jobcenter Ballerup		Klyngen	
	Kvinder	Mænd	Kvinder	Mænd	Kvinder	Mænd
A-dagpenge	37,3%	40,5%	26,9	9,0	2,3	8,1
Kontant- og Starthjælp match 1	38,8%	42,4%	17,5	14,2	3,8	-0,2
Kontant- og Starthjælp match 2	16,5%	19,8%	10,2	10,0	3,1	0,6

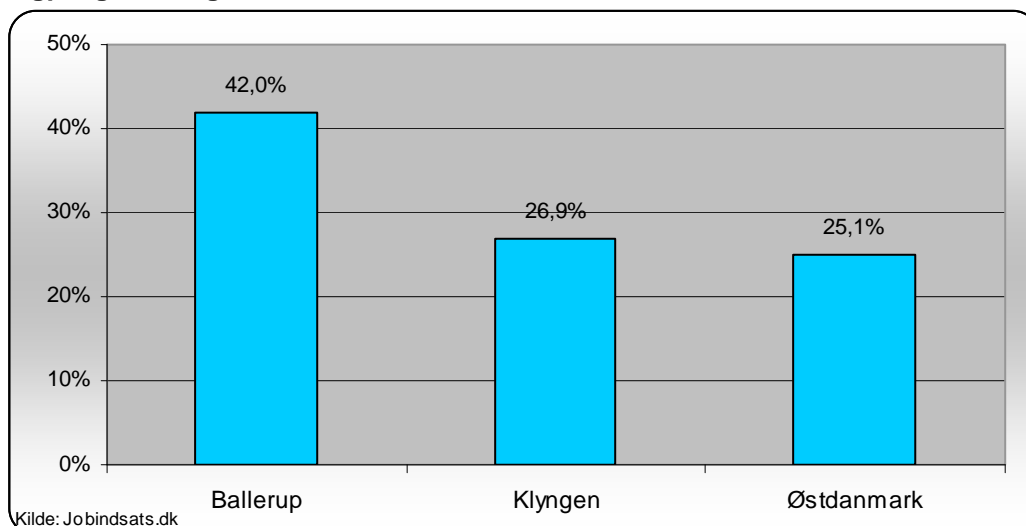
Kilde: Jobindsats.dk

Tabel 21: Antal og andel af afsluttede aktiveringsforløb, dagpengemodtagere 2. kv. 2010.

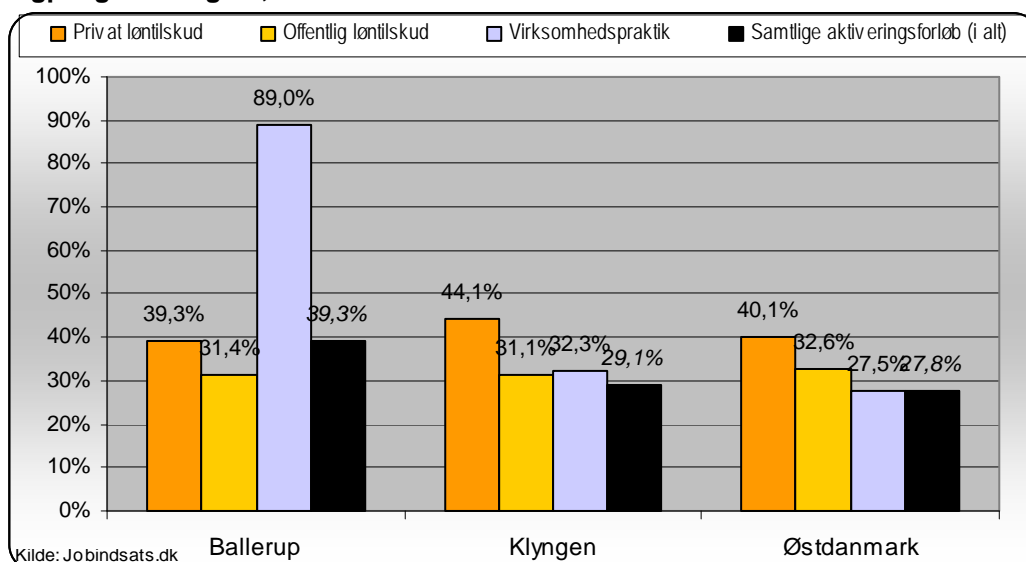
Redskabstype	Jobcenter Ballerup		Klyngen	Østdanmark
	Antal	Selvforsørgelsesgrad		
Vejledning og opkvalificering	34	42,0%	26,9%	25,1%
Privat ansættelse med løntilskud	5	39,3%	44,1%	40,1%
Offentlig ansættelse med løntilskud	18	31,4%	31,1%	32,6%
Virksomhedspraktik	1	89,0%	32,3%	27,5%
<i>Forløb i alt</i>	58	39,3%	29,1%	27,8%

Kilde: Jobindsats.dk og egne beregninger

Figur 19: Selvforsørgelsesgrad 6 mdr. efter afsluttet aktivering-, vejlednings- og opkvalificeringsforløb, a-dagpengemodtagere, 2. kv. 2010.



Figur 20: Selvforsørgelsesgrad 6 mdr. efter afsluttet aktivering, aktive tilbud i virksomheder, a-dagpengemodtagere, 2. kv. 2010.

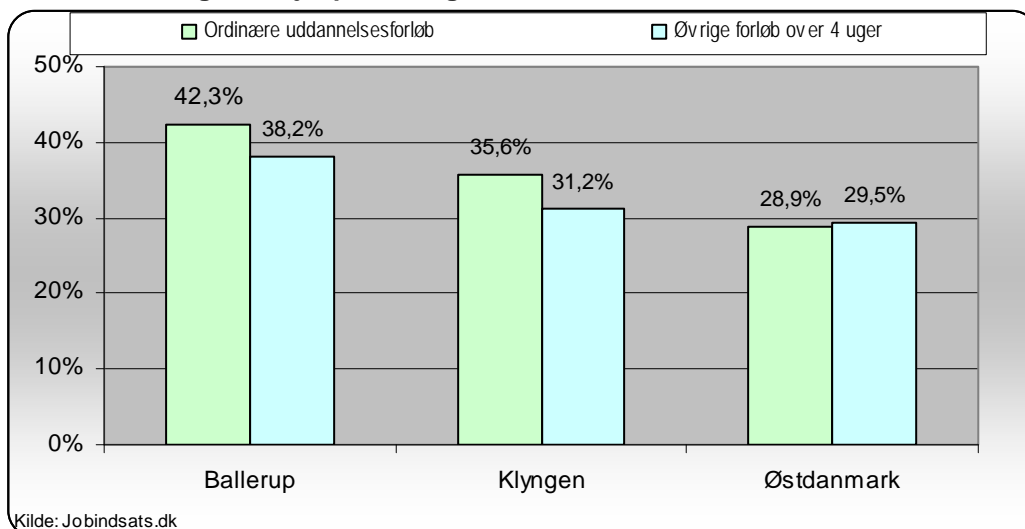


Tablet 22: Antal og andel af afsluttede aktiveringsforløb, jobklare kontant- og starthjælpsmodtagere, 2. kv. 2010.

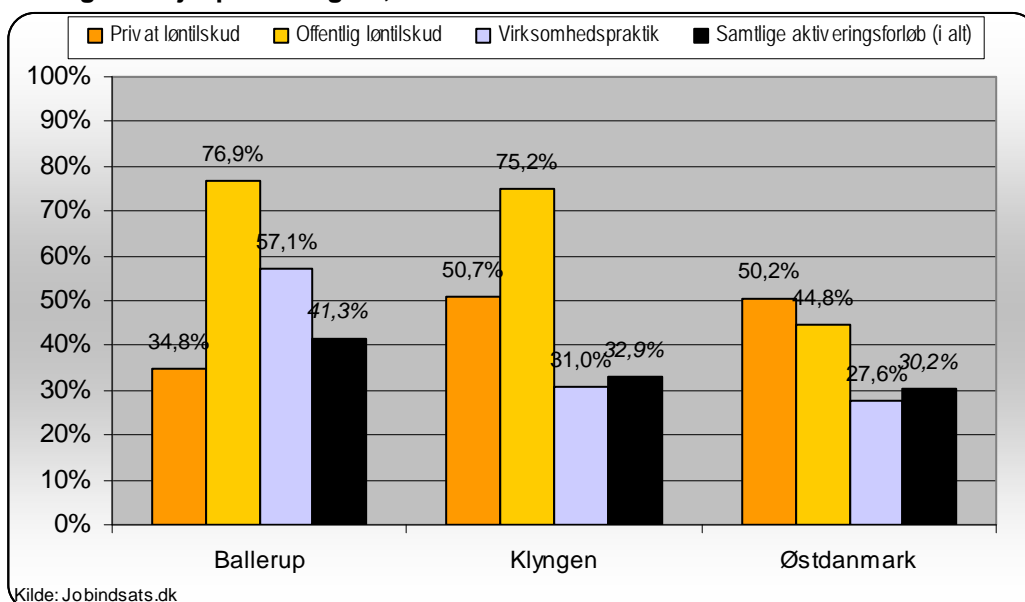
Redskabstype	Jobcenter Ballerup		Klyngen	Østdanmark
	Antal	Selvforsørgelsesgrad		
Ordinære uddannelsesforløb	1	42,3%	35,6%	28,9%
Øvrige forløb under 4 uger	0	.	.	.
Øvrige forløb over 4 uger	106	38,2%	31,2%	29,5%
Privat ansættelse med løntilskud	6	34,8%	50,7%	50,2%
Offentlig ansættelse med løntilskud	1	76,9%	75,2%	44,8%
Virksomhedspraktik	21	57,1%	31,0%	27,6%
Forløb i alt	135	41,3%	32,9%	30,2%

Kilde: Jobindsats.dk og egne beregninger

Figur 21: Selvforsørgelsesgrad 6 mdr. efter afsluttet aktivering-, vejlednings- og opkvalificeringsforløb, jobklare kontant- og starthjælpsmodtagere, 2. kv. 2010.



Figur 22: Selvforsørgelsesgrad 6 mdr. efter afsluttet aktivering, aktive tilbud i virksomheder, jobklare kontant- og starthjælpsmodtagere, 2. kv. 2010.

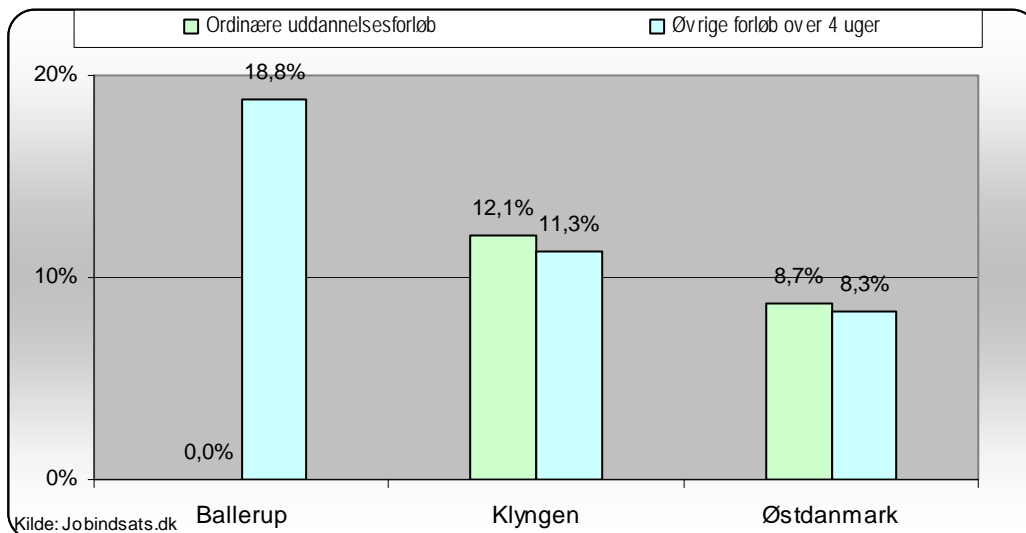


Tabel 23: Antal og andel af afsluttede aktiveringsforløb, indsatsklare kontant- og starthjælpsmodtagere, 2. kv. 2010.

Redskabstype	Jobcenter Ballerup		Klyngen	Østdanmark
	Antal	Selvforsørgelsesgrad		
Ordinære uddannelsesforløb	2	0,0%	12,1%	8,7%
Øvrige forløb under 4 uger	0	.	.	.
Øvrige forløb over 4 uger	95	18,8%	11,3%	8,3%
Privat ansættelse med løntilskud	2	32,1%	28,3%	26,4%
Offentlig ansættelse med løntilskud	0	.	41,0%	35,4%
Virksomhedspraktik	18	16,4%	9,8%	6,1%
Forløb i alt	117	18,3%	11,7%	8,7%

Kilde: Jobindsats.dk og egne beregninger

Figur 23: Selvforsørgelsesgrad 6 mdr. efter afsluttet aktivering-, vejlednings- og opkvalificeringsforløb, indsatsklare kontant- og starthjælpsmodtagere, 2. kvrt. 2010.



Figur 24: Selvforsørgelsesgrad 6 mdr. efter afsluttet aktivering, aktive tilbud i virksomheder, indsatsklare kontant- og starthjælpsmodtagere, 2. kvrt. 2010.

