



Beskæftigelsesregion
Hovedstaden & Sjælland

Resultater af beskæftigelsesindsatsen

Jobcenter Frederiksberg

2. status 2011

April 2011



Resultaterne af indsatsen i Jobcenter Frederiksberg

- 2. status 2011

Dette notat beskriver Jobcenter Frederiksbergs resultater af indsatsen baseret på:

- Den seneste resultatoversigt
- Jobindsats.dk
- De aktuelle ledighedstal, jf. Beskæftigelsesregionens hjemmeside

Der sammenlignes i notatet med jobcentergennemsnittet i Region Hovedstaden, Østdanmark og klynge 2, hvor følgende jobcentre indgår: Høje-Taastrup, Ringsted, Vallensbæk, Aabenraa og Vejle.

(Tabel A-D findes i tekstafsnittet under "Konklusioner og udfordringer". Øvrige tabeller og figurer findes under "Bilagstabeller").

Konklusioner og udfordringer

1. Samlet vurdering

Arbejdskraftreserven

Arbejdskraftreserven udgør en **mindre andel af arbejdsstyrken**, men den er **steget mere** i Frederiksberg end i sammenlignelige kommuner og Østdanmark. Jobcentret kan med fordel øge andelen af ledige dagpengemodtagere, der får et tidligt kontaktførløb – herunder sikre indsats til tiden. Der bør her være fokus på de grupper, der fylder meget i arbejdskraftreserven: Akademikere, HK'ere og 3F'ere. Kommunen har da også fastlagt et særligt mål for akademikere i arbejdskraftreserven i beskæftigelsesplanen for 2011, jf. nedenfor.

Derudover bør der være fokus på at øge effekten af indsatsen for ledige i arbejdskraftreserven ved en øget brug af virksomhedsrettede aktive tilbud.

Personer på permanent offentlig forsørgelse

Frederiksberg er allerede i februar 2011 tæt på at opfylde målet i beskæftigelsesplanen for antallet af personer på permanent offentlig forsørgelse – målet skal være indfriet i december 2011. Frederiksberg har et mål om et fald på 1 pct., mens regionens mål er et uændret antal ved udgangen af december 2011. Samtidig har kommunen den **laveste andel af befolkningen** på permanent offentlig forsørgelse i klyngen af sammenlignelige kommuner. Kommunen har da også en klar strategi om, at borgere ikke skal placeres på permanent offentlig forsørgelse, før alle muligheder er udtømte.

Den lave andel på permanent offentlig forsørgelse medvirker formodentlig til, at Frederiksberg har en **højere andel indsatsklare og midlertidigt passive (match 2 og 3), der har været mere end 40 uger på ydelsen** end i sammenlignelige kommuner. Antallet af indsatsklare har været stigende det seneste år, mens antallet af midlertidigt passive har været faldende. Kommunen har opstillet et særligt mål for antallet af personer i matchgruppe 2 og 3 i beskæftigelsesplanen for 2011, jf. nedenfor.

En stor del af de indsatsklare og midlertidigt passive kontant- og starthjælpsmodtagere får ikke indsats til tiden. Kommunen har dermed en udfordring ift. at sikre indsats til tiden.

Endelig er antallet af **længerevarende sygefraværsløb faldet markant** i Frederiksberg Kommune.

Unge på offentlig forsørgelse

Antallet af unge ydelsesmodtagere i Frederiksberg udgør en **markant lavere andel** af den unge befolkning (16-29 år), end det er tilfældet i Østdanmark og sammenlignelige kommuner. Og det samlede antal unge ydelsesmodtagere i Frederiksberg er **faldet** fra februar 2010 til februar 2011, mens antallet er steget i klyngen og Østdanmark. Kommunen er da også tæt på målet for december 2011, og det bør derfor overvejes, om målet skal revurderes, jf. nedenfor.

Der har været et fald for de fleste ydelser og størst antalsmæssigt fald for unge jobklare kontant- og starthjælpsmodtagere. Modsat har der været en **kraftig stigning i antal unge kontant- og starthjælpsmodtagere i match 3** og en mindre stigning i antal unge førtidspensionister.

Jobcentret prioriterer en tidlig og rettidig indsats for unge. Jobcentret har dog fortsat visse udfordringer ift. indsats til tiden – også for unge under 30 år. Øget fokus på indsats til tiden kan understøtte bedre resultater for de unge, da det medvirker til at øge de unges søgeintensitet. Jobcentret bør derfor fortsat have fokus på indsats til tiden.

Samtidig får kun 15 pct. af unge dagpengemodtagere en jobsamtale inden for den første måneds ledighed i Frederiksberg, og jobcentret kan derfor med fordel overveje metoder til at øge andelen af unge dagpengemodtagere, der får en samtale inden for den første måneds ledighed.

Ikke-vestlige borgere på offentlig forsørgelse

Ikke-vestliges borgeres andel af den samlede befolkning i Frederiksberg er på niveau med Østdanmark og lidt højere end i klyngen. **Andelen af ikke-vestlige borgere på offentlig forsørgelse er dog mindre** i Frederiksberg end i klyngen og Østdanmark. De største grupper af nydanskere på offentlig forsørgelse i Frederiksberg er førtidspensionister, dagpengemodtagere og indsatsklare kontant- og starthjælpsmodtagere. Det svarer til mønstret for klyngen og Østdanmark.

Samtidig har **stigningen** i antal ikke-vestlige borgere på offentlig forsørgelse været **mindre** i Frederiksberg end i Østdanmark og især klyngen.

Ift. kommunens ellers relative andel af personer på førtidspension udgør gruppen af ikke-vestlige borgere en relativt høj andel – og højere end i Østdanmark. Jf. Beskæftigelsesregionens analyse ”*Bevægelser til og fra førtidspension i Østdanmark*” kommer 80 pct. af ikke-vestlige borgere, der får tilkendt førtidspension på Frederiksberg, fra kontant- og starthjælp. Der bør derfor være særligt fokus på denne gruppe mhp. at begrænse tilgangen til førtidspension blandt ikke-vestlige borgere.

2. Udvikling i ledighed og jobcentrets målgrupper

Ledige

Bruttoledigheden (inkl. aktiverede) i februar 2011 udgør **6,1 pct.** i Frederiksberg mod 6,5 pct. i Østdanmark. Der er i alt 3.020 ledige og aktiverede i Frederiksberg i februar 2011.

Bruttoledigheden er **steget 8,6 pct.** i Frederiksberg fra februar 2010 til februar 2011 – en højere stigning end i Østdanmark (+4,4 pct.).

Stigningen i Frederiksberg fordeler sig med en stigning på 12 pct. for dagpengemodtagere og et fald på 0,8 pct. for (jobklare) kontant- og starthjælpsmodtagere. Det svarer til mønstret for Østdanmark – dog er udviklingen for begge grupper mere gunstig i Østdanmark.

Kvinder bærer den største stigning (+16 pct.), og her har der både været en stigning for dagpengemodtagere og kontant- og starthjælpsmodtagere. Stigningen blandt mænd er 2,8 pct., og her er der en stigning blandt dagpengemodtagere og et fald blandt kontant- og starthjælpsmodtagere. De to køns ledighedsniveauer nærmer sig derfor hinanden – og forskellene mellem kønnene er mindre i Frederiksberg (M: 6,4 pct. og K: 5,7 pct.) end i Østdanmark (M:7,3 pct. og K:5,7 pct.).

Den samlede målgruppe

Den største målgruppe i jobcentret er **dagpengemodtagere**, hvilket svarer til billedet i Østdanmark. Antallet af dagpengemodtagere i Frederiksberg er steget i forhold til året før (+7 pct.), mens der har været et fald i klyngen (-4 pct.) og en mindre stigning i Østdanmark (+2 pct.). (se tabel 1 i bilaget).

Antallet af kontant- og starthjælpsmodtagere i match 1 er faldet i Frederiksberg, mens antallet i match 2 og 3 er steget – især match 3. **Stigningen i match 3 er dog mindre** end i klyngen og Østdanmark. Andelen af kontant- og starthjælpsmodtagere i match 3 af den samlede gruppe af kontant- og starthjælpsmodtagere er identisk i Frederiksberg og Østdanmark.

Endelig er antallet af personer på **revalideringsydelse faldet** - jobcentret vil opprioritere indsatsen i 2011, jf. beskæftigelsesplanen for 2011.

3. Begrænsning af arbejdskraftreserven

Jobcentret har i beskæftigelsesplanen for 2011 fastlagt et mål om, at arbejdskraftreserven skal begrænses til max. 2.010 personer ultimo december 2011, svarende til en stigning på 8 pct. fra december 2009 til december 2011.

Der er 2.178 personer i arbejdskraftreserven i Frederiksberg Kommune i februar 2011, svt. en stigning på 9 pct. ift. året før, jf. tabel A. Stigningstakten følger dermed stort set det planlagte i beskæftigelsesplanen for 2011 – dog er stigningstakten i beskæftigelsesplanen for en 2-årig periode.

Tabel A. Arbejdskraftreserven i Frederiksberg Kommune samt udviklingen ift. samme måned året før opgjort på ydelseskategori, feb. 2011

Ydelsesgruppe	Frederiksberg Kommune			Klyngen	Hovedstaden	Østdanmark
	feb-10	feb-11	%-vis udvikling	%-vis udvikling	%-vis udvikling	%-vis udvikling
Dagpengemodtagere	1442	1647	14%	4%	10%	10%
Kontant- og starthjælpsmodtagere	554	531	-4%	-7%	-7%	-7%
I alt	1996	2178	9%	2%	5%	5%

Kommunens mål: 2010 personer i arbejdskraftreserven i december 2011

Kilde: Jobindsats.dk, egne beregninger og Beskæftigelsesplan for Frederiksberg 2011

Arbejdskraftreserven i Frederiksberg er steget mere end i sammenlignelige kommuner (+2 pct.) og Østdanmark (+5 pct.). Til gengæld er arbejdskraftreservens andel af arbejdsstyrken i Frederiksberg en smule mindre end i Østdanmark og sammenlignelige kommuner, (se figur 4 i bilaget).

Dagpengemodtagere

Stigningen er alene sket for ledige **dagpengemodtagere**, og stigningen har været størst for medlemmer af FOA (se tabel 7 i bilaget). Samme udvikling ses for klyngen og Østdanmark.

Det er dog fortsat **ledige akademikere**, der med knap 33 pct. udgør den største andel af dagpengemodtagere i arbejdskraftreserven i Frederiksberg – og andelen er markant større end i Østdanmark og især klyngen. Jobcentret har derfor også fastlagt et særligt mål for denne gruppe i beskæftigelsesplanen for 2011:

Antallet af højtuddannede ledige med mere end tre måneders ledighed begrænses til 438 personer (fuldtidspersoner i ledighed og aktivering) i december 2011, svt. en stigning på max. 2 pct. fra december 2009 (429) til december 2011.

I februar 2011 er der 536 akademikere i arbejdskraftreserven i Frederiksberg.

Derudover udgør medlemmer af HK og 3F (begge 11 pct.) udgør også en pæn andel af arbejdskraftreserven – der har dog været et lille fald blandt 3F'ere i det seneste år. Andelen af HK'ere i arbejdskraftreserven svarer til andelen i klyngen og Østdanmark, mens andelen af 3F'ere er markant lavere i Frederiksberg.

Andelen af **langtidsledige dagpengemodtagere** i Frederiksberg (16 pct.) er på niveau med andelen i klyngen og Østdanmark¹. (se tabel 8 i bilaget). Stigningen i antal langtidsledige dagpengemodtagere i Frederiksberg er højere end stigningen i klyngen og Østdanmark.

Kontant- og starthjælpsmodtagere

Der har været et **fald blandt kontant- og starthjælpsmodtagere** i arbejdskraftreserven i Frederiksberg på 4 pct., hvilket er lidt under faldet i klyngen og Østdanmark (-7 pct.). Faldet skal dog ses i sammenhæng med, at der - som nævnt oven for - har været en stigning blandt kontant- og starthjælpsmodtagere i match 2 og 3.

Der er samtidig flere kontant- og starthjælpsmodtagere i match 1, der matches ned til 2 og 3 i løbet af et kvartal, end der er kontant- og starthjælpsmodtagere i match 2 og 3, der matches op til 1. Det gælder både i Frederiksberg og i Østdanmark. (Se tabel 11A og 11B i bilaget)

Det er dog svært at vurdere, hvor stor en del af faldet i arbejdskraftreserven, der skyldes nedmatchning, og hvor stor en del der skyldes den konkrete indsats.

Til- og afgang fra arbejdskraftreserven²

Fra november 2009 til november 2010 er der sket en **stigning i både tilgang til og afgang** fra arbejdskraftreserven i Frederiksberg. (Se tabel 4 i bilaget). Det afviger fra mønstret i Østdanmark, hvor der har været et fald i tilgangen. Til gengæld er afgangsten steget mere i Frederiksberg end i Østdanmark.

Såvel tilgang som afgang udgør lidt over 10 pct. af den samlede arbejdskraftreserve i november 2010 – og det gælder både i Frederiksberg og i Østdanmark. Samtidig er tilgang og afgang større blandt dagpengemodtagere end blandt kontant- og starthjælpsmodtagere. (Se tabel 5 i bilaget).

¹ Langtidsledige er her defineret som personer, der har været på ydelsen i mindst 40 uger.

² Opgørelsen af til- og afgang er baseret på DREAM-data og ikke Jobindsats - og af tekniske årsag vil en om-matchning i perioden ikke føre til, at en person udgår af arbejdskraftreserven. Af samme årsag kan de absolutte tal ikke sammenlignes med de absolutte tal i Jobindsats-opgørelserne.

Hovedparten af både dagpengemodtagere og kontant- og starthjælpsmodtagere afgår til selvforsørgelse. For dagpengemodtagere er andelen større i Frederiksberg end i Østdanmark, mens den for kontant- og starthjælpsmodtagere er mindre i Frederiksberg end i Østdanmark. (Se tabel 6 i bilaget).

En relativ stor andel af dagpengemodtagerne i Frederiksberg afgår til sygedagpenge – dog er andelen lavere end i Østdanmark. Blandt kontant- og starthjælpsmodtagerne i Frederiksberg afgår en relativ stor andel til uddannelse – og andelen er højere end i Østdanmark.

Jobcentrets indsats for at begrænse arbejdskraftreserven

Jobcenter Frederiksberg angiver i sin beskæftigelsesplan, at indsatsen for at begrænse arbejdskraftreserven dels handler om at bringe ledige, der er i arbejdskraftreserven tilbage i job, så de **ikke bliver langtidsledige**. Derudover handler det om **begrænse antallet af nylede, der opnår tre måneders ledighed**.

Som led heri har jobcentret anvendt bevillingen til ekstra virksomhedsrettede jobkonsulenter til ca. 3 ekstra årsværk målrettet en **styrket indsats til jobklare ledige**. Indsatsen skal især fokusere på virksomhedsrettede tilbud fra første ledighedsdag, flere jobsamtaler med ledige, etablering af et jobværksted samt kontinuerligt fokus på, hvordan den enkelte kommer i job eller uddannelse.

Den styrkede indsats kan endnu ikke ses i målingerne af tidlig indsats, som er fra 3. kv. 2010. Jobcentret ligger således meget lavt på andelen af dagpengemodtagere, der får **første jobsamtale** inden for den første måneds ledighed – 13 pct. mod 44 pct. i klyngen og 31 pct. i Østdanmark. (Se tabel 9 i bilaget). *Ovennævnte initiativer om en styrket indsats til jobklare ledige bør medvirke til at øge denne andel.*

For tidlige jobsamtaler med jobklare kontant- og starthjælpsmodtagere ligger Frederiksberg (73 pct.) stort set på niveau med klyngen og Østdanmark.

Fsva. **aktivering af dagpengemodtagere inden for den første måned** ligger Frederiksberg (6 pct.) på niveau med Østdanmark og lidt under klyngen. For jobklare kontant- og starthjælpsmodtagere ligger Frederiksberg (52 pct.) lidt under både klyngen og Østdanmark. (Se tabel 10 i bilaget).

Målrettet indsats

Samtidig har jobcentret en strategi om, at indsatsen især skal fokusere på de målgrupper, der **”fylder meget”** i arbejdskraftreserven: Unge, akademikere og nydanskere fra ikke-vestlige lande – og udover ovenstående tilgang til indsatsen skal den målrettes den enkelte målgruppes udfordringer. Indsatsen for unge og nydanskere vil blive beskrevet under målene for disse målgrupper. Her fokuseres derfor alene på indsatsen for akademikere.

Indsatsen for akademikere

Som nævnt oven for har jobcentret opstillet et **særligt mål for antallet af akademikere i arbejdskraftreserven**. Jobcentrets konkrete indsats for at nå målet er, at ledige akademikere indkaldes tidligt i ledighedsforløbet, hvor der gives information om jobsøgningsredskaber, udarbejdelse af CV og jobansøgninger mv., ligesom de pålægges at søge et givent antal job.

Herefter udlægges unge under 30 år til anden aktør, mens øvrige akademikere udlægges efter 13 uger.

Jobcentret prioriterer en regelmæssig kontakt med a-kasserne og andre aktører mhp. at sikre en koordineret indsats. Derudover er jobcentret i kontakt med de store uddannelsesinstitutioner i kommunen mhp. en forebyggende indsats, inden de unge dimitterer.

Redskabsfordeling

Redskabsfordelingen viser, at andelen af såvel dagpengemodtagere som jobklare kontant- og starthjælpsmodtagere, der får et **virksomhedsrettet tilbud er på niveau** med andelen i Østdanmark. (Se tabel 19 i bilaget). I Frederiksberg er effekten højst for offentligt løntilskud fsva. dagpengemodtagere, og det er også det virksomhedsrettede tilbud, der anvendes mest. (Se tabel 19 og 21 i bilaget).

For jobklare kontant- og starthjælpsmodtagere er der kun målt effekt på virksomhedspraktik i Frederiksberg, og her er effekten lavere end for vejlednings- og opkvalificeringsforløb. (Se tabel 19 og 22 i bilaget).

Jobcentret bør derfor overveje i højere grad at anvende løntilskud for denne målgruppe, da der er høje effekter af dette redskab i klyngen og Østdanmark. (Se tabel 22 i bilaget).

Indsats til tiden

Jobcentret har fortsat store udfordringer ift. at sikre indsats til tiden – især for jobklare kontant- og starthjælpsmodtagere. Ca. hver femte jobklare kontant- og starthjælpsmodtager får således ikke samtale eller aktivering til tiden. (Se figur 16a – 16c i bilaget).

Jobcentret bør derfor styrke fokus på at sikre indsats til tiden, da det kan medvirke til at bremse tilgangen til og øge afgang fra arbejdskraftreserven.

4. Begrænsning af personer på permanent forsørgelse

Jobcentret har i sin beskæftigelsesplan for 2011 fastlagt et mål om, at antallet af personer på permanente forsørgelsesordninger skal begrænses til max. 3.313 fuldtidspersoner ultimo december 2011, svarende til et fald på 1 pct. fra december 2009 til december 2011

Borgere på permanente forsørgelsesordninger i Frederiksberg udgør 5,1 pct. af kommunens samlede befolkning, hvilket er **den laveste andel** blandt sammenlignelige kommuner og lavere end i Østdanmark, jf. tabel B.

Tabel B: Personer på permanente ydelser – samt udviklingen i forhold til samme måned året før

Ydelsesgruppe	Antal	Udvikling feb 2010 - feb 2011			Andel af befolkningen* (16-64 år)		
	februar 2011	Frederiksberg	Klyngen	Østdanmark	Frederiksberg	Klyngen	Østdanmark
- Førtidspension	2913	1%	1%	-1%	4,4%	6,8%	6,1%
- Fleksjob	370	-4%	1%	0%	0,6%	1,5%	1,0%
- Ledighedsydelse	72	0%	11%	4%	0,1%	0,5%	0,3%
I alt	3.355	0,4%	1,3%	-0,6%	5,1%	8,8%	7,4%

Kommunens mål: 3313 personer på permanente forsørgelsesordninger i december 2011

Kilde: Jobindsats.dk, Danmarks statistik, Beskæftigelsesplan for Frederiksberg 2011 og egne beregninger

* Anvendt befolkningstal er fra 1/10-2010. Alderafgrænsningen 16-64 år vedrører udelukkende befolkningstallene, og ikke antallet af modtagere af offentlige forsørgelsesydelse

Antallet af personer på permanente ydelser i Frederiksberg er **steget en smule** i forhold til året før, stigningen er lavere end stigningen i klyngen. I Østdanmark er antallet faldet. Frederiksberg ligger stort set på samme niveau som målet for december 2011, jf. tabel B, hvorfor målet med fordel kan genovervejes.

Kontant- og starthjælpsmodtagere i matchgruppe 2 og 3

Frederiksberg har en **højere andel indsatsklare og midlertidigt passive** (match 2 og 3) kontant- og starthjælpsmodtagere, der har været mindst 40 uger på ydelsen end i sammenlignelige kommuner. (Se tabel 17 i bilaget). Det skal formodentlig ses i sammenhæng med kommunens lave andel borgere på førtidspension.

Der har været en stigning i antal indsatsklare med mindst 40 uger på ydelsen det seneste år, mens der har været et fald blandt de midlertidigt passive. Nogle af disse borgere vil være i risiko for at overgå til permanent forsørgelse.

Jobcentret har således også fastlagt et **mål for ledige i match 2 og 3** i beskæftigelsesplanen for 2011:

Antallet af ledige i matchgruppe 2 og 3 skal i 2011 begrænses mest muligt.

Indsatsen skal fokusere på at bringe borgerne tættere på arbejdsmarkedet, hvilket primært skal ske via virksomhedsrettet aktivering. Jobcentret vil samtidig øge aktiveringsgraden for personer i matchgruppe 2. Jobcentret ligger en smule under aktiveringsgraden i klyngen for denne gruppe, men over Østdanmark. (Se tabel 18 i bilaget). Samtidig har Frederiksberg haft en større stigning i aktiveringsgraden end klyngen og Østdanmark.

Endelig prioriterer jobcentret en tæt opfølgning på den enkelte ledige mhp. at sikre progression i forløbene.

Der er dog også her en meget stor andel, der ikke får indsats til tiden. Også her bør jobcentret styrke indsatsen for at sikre indsats til tiden. (Se figur 16b og 16d i bilaget).

Langvarige sygefraværforløb

En anden gruppe, der bidrager til tilgangen til permanente forsørgelsesydelse er **langvarigt sygemeldte**. Frederiksberg har haft et **markant fald** i antallet af længerevarende sygefraværforløb. (Se tabel 16 i bilaget). Samtidig har kommunen klyngens laveste andel sygefraværforløb ift. arbejdsstyrken. (Se figur 14 i bilaget). Der skønnes derfor at være et godt udgangspunkt for et fortsat fald heri.

Jobcentret har således også fastlagt et mål for sygedagpengeforløb i beskæftigelsesplanen for 2011:

Jobcentret vil sikre, at antallet af fuldtidspersoner på sygedagpenge reduceres fra 1.201 i december 2009 til 1.020 i december 2011, svt. et fald på 15 pct. fra december 2009 til december 2011.

Der er 1.029 fuldtidspersoner på sygedagpenge i Frederiksberg i februar 2011, og jobcentret er dermed tæt på målet for 2011.

Derudover anfører jobcentret i Beskæftigelsesplanen, at indsatsen for at begrænse antallet af personer på permanent forsørgelse vil fokusere på de langvarigt syge og de langtidslidende. Det skal ske ved en tidlig indsats, der kombinerer den beskæftigelsesfremmende indsats, indsatsen mod sygefravær og den sociale indsats.

Revalidering vil derfor blive opprioriteret, herunder tilknytning af mentor i revalideringsforløbet. Jobcentret skal derfor forsøge at vende det seneste års udvikling, hvor der har været et fald i antal personer på revalidering. Derudover vil jobcentret arbejde for, at personer på ledighedsydelse placeres i fleksjob. Det skal bl.a. ske ved udlægning til anden aktør.

5. Begrænsning af antallet af unge på offentlig forsørgelse

Jobcentret har i sin beskæftigelsesplan for 2011 fastlagt et mål om, at antallet af unge under 30 år på offentlig forsørgelse skal begrænses til max. 1.140 fuldtidspersoner ultimo december 2011, svarende til en stigning på 5 pct. fra december 2009 til december 2011

Frederiksberg har klyngens **laveste andel** unge ydelsesmodtagere, og andelen er også markant under andelen i Østdanmark (se figur 11 i bilaget).

Samtidig har Frederiksberg haft **et fald i antal unge ydelsesmodtagere**, mens klyngen og Østdanmark har haft en stigning fra februar 2010 til februar 2011, jf. tabel C.

Det største absolutte fald ses blandt jobklare kontant- og starthjælpsmodtagere, mens der har været en stigning blandt de indsatsklare og midlertidigt passive unge kontant- og starthjælpsmodtagere. Tilsvarende mønster ses for klyngen og Østdanmark.

Derudover har der været en relativt høj stigning blandt unge førtidspensionister, og her er stigningen i Frederiksberg dobbelt så høj som i klyngen og Østdanmark.

Tabel C. Unge (under 30 år) på offentlig forsørgelse samt udviklingen ift. året før, feb. 11

Ydelsesgruppe	Frederiksberg Kommune			Klyngen	Østdanmark
	feb-10	feb-11	%-vis udvikling	%-vis udvikling	%-vis udvikling
Dagpengemodtagere	429	422	-2%	-5%	3%
Jobklare kontant- og starthjælpsmodtagere (match 1)	349	248	-29%	-3%	-13%
Indsatsklare kontant- og starthjælpsmodtagere (match 2)	179	193	8%	5%	6%
Midlertidigt passive kontant- og starthjælpsmodtagere (match 3)	29	89	207%	115%	181%
Introduktionsydelsesmodtagere	0	0	-	43%	34%
Revalidender	54	38	-30%	-7%	-11%
Forrevalidender	13	15	15%	-9%	9%
Sygedagpengemodtagere	127	104	-18%	-9%	-6%
Ledighedsydelsesmodtagere	4	1	-75%	7%	-5%
Personer i Fleksjob	4	3	-25%	-5%	-8%
Førtidspensionister	75	83	11%	6%	5%
I alt	1263	1196	-5%	2%	3%
<i>Kommunens mål: 1140 overførselsindkomstmodtagere (fuldtidspersoner) under 30 år i december 2011</i>					

Kilde: Jobindsats.dk, Beskæftigelsesplan for Frederiksberg 2011 og egne beregninger

Frederiksberg er tæt på målet for 2011, og det bør derfor overvejes, om målet skal revurderes.

Faldet blandt unge ydelsesmodtagere er større for de 25-29-årige end for de 16-24-årige. Samtidig har der været en stigning for de 16-24-årige dagpengemodtagere, mens der har været et fald for de 25-29-årige. Ellers er udviklingsmønstret stort set det samme for de to aldersgrupper. (Se tabel 14a og 14b i bilaget).

Indsatsen

Jobcentret har stort fokus på ungeområdet og har som led heri ansat **en ungekoordinator**, der skal sikre en koordineret indsats på tværs af de forskellige aktører på området. Derudover skal ungekoordinatoren pege på indsatsområder, der bør styrkes fremover.

Samtidig er strategien en **tidlig indsats** for alle unge. Unge på kontanthjælp skal påbegynde et aktivt tilbud senest efter 2 ugers ledighed, mens dagpengemodtagere skal påbegynde et aktivt tilbud senest efter 13 ugers ledighed.

Jobcenter Frederiksberg har dog en lavere andel, der påbegynder tilbud efter hhv. 1 måned (kontant- og starthjælpsmodtagere) og 3 måneder (dagpengemodtagere) end Østdanmark. Den tidlige indsats kan derfor styrkes yderligere.

Ift. de svageste unge har jobcentret iværksat et LBR-finansieret projekt "**De Unge Aktive**", som tilbydes en håndholdt indsats, der kombinerer beskæftigelsesrettede og sociale tilbud. Samtidig opsøger jobcentret de unge, hvor de færdes, i stedet for at indkalde dem til samtale i jobcentret. Indsatsen foregår i tæt samarbejde med UU, virksomheder og behandlingssteder.

Jobcentret har således også fastlagt et mål for dette projekt i beskæftigelsesplanen for 2011:

Via indsatsen "De Unge Akive" skal jobcentret i kontakt med mindst 80 pct. af de unge i målgruppen for projektet.

Endelig har jobcentret en særlig strategi for **unge akademikere**, jf. ovenfor under arbejdskraftreserven.

6. Begrænsning af ikke-vestlige borgere på offentlig forsørgelse

Jobcentret har i sin beskæftigelsesplan for 2011 fastlagt et mål om, at antallet af ikke-vestlige indvandrere og efterkommere på offentlig forsørgelse skal begrænses til max. 1.639 fuldtids-personer ultimo december 2011, svarende til en stigning på 3 pct. fra december 2009 til december 2011.

I Frederiksberg udgør borgere af ikke-vestlig herkomst på offentlig forsørgelse en mindre andel af ikke-vestlige borgere i befolkningen end i klyngen og Østdanmark, jf. tabel D.

Tabel D: Ikke-vestlige borgere på offentlig forsørgelse samt udviklingen ift. året før, feb. 2011

Ydelsesgruppe	Antal feb 11	Udvikling			Andel af alle ikke-vestlige indvandrere og efterkommere*		
		Frederiksberg	Klynge	Østdanmark	Frederiksberg	Klynge	Østdanmark
Dagpengemodtagere	299	16,3%	4,7%	6,7%	4,3%	8,1%	5,8%
Jobklare kontant- og starthjælpsmodtagere	191	-16,2%	-2,9%	-11,4%	2,7%	2,3%	3,1%
Indsatsklare kontant- og starthjælpsmodtagere	243	-2,0%	-3,3%	3,1%	3,5%	3,7%	4,6%
Midlertidigt passive kontant- og starthjælpsmodtagere	147	2,1%	47,5%	13,6%	2,1%	2,4%	2,3%
Introduktionsydelsesmodtagere	2	-33,3%	9,8%	14,9%	0,0%	0,6%	0,6%
Revalidender	23	-11,5%	-24,1%	-13,4%	0,3%	0,2%	0,2%
Forrevalidender	0	-100,0%	-27,3%	-5,1%	0,0%	0,0%	0,1%
Sygedagpengemodtagere	139	-12,0%	-7,9%	-6,2%	2,0%	3,3%	2,5%
Ledighedsydelsesmodtagere	5	-28,6%	7,3%	5,0%	0,1%	0,5%	0,3%
Personer i fleksjob	28	-3,4%	8,5%	6,2%	0,4%	0,7%	0,4%
Førtidspensionister	650	9,8%	10,7%	7,0%	9,3%	10,0%	8,7%
I alt	1.727	1,9%	5,5%	2,9%	24,8%	32,0%	28,5%

Kommunens mål: 1639 ikke-vestlige indvandrere og efterkommere på offentlig forsørgelse (fuldtidspersoner) i december 2011

Kilde: Jobindsats, Danmarks statistik, Beskæftigelsesplan for Frederiksberg 2011 og egne beregninger

*Befolkningstal er fra 1/1-2011 og inkluderer alle ikke-vestlige indvandrere og efterkommere ml. 16-64 år. Aldersafgrænsningen vedrører udelukkende befolkningstallene, og ikke antallet af modtagere af offentlige forsørgelsesydelse

De største grupper af ikke-vestlige på offentlig forsørgelse i Frederiksberg er henholdsvis **førtidspensionister, a-dagpengemodtagere og indsatsklare kontant- og starthjælpsmodtagere**. Det svarer til mønstret for Østdanmark og klyngen – dog er andelen af a-dagpengemodtagere noget mindre i Frederiksberg end i klyngen.

Antallet af ikke-vestlige ydelsesmodtagere i Frederiksberg er **steget mindre** det seneste år end i Østdanmark og klyngen. De største stigninger er sket blandt a-dagpengemodtagere og førtidspensionister – og stigningen blandt a-dagpengemodtagere er markant større end i klyngen og Østdanmark.

Jobcentret angiver i beskæftigelsesplanen, at jobcentret ønsker at styrke samarbejdet mellem de forskellige kommunale afdelinger for at styrke indsatsen for nydanskere. Der er således indgået en **samarbejdsaftale** mellem jobcentret, ydelsesafdelingen og Socialcentret omkring den samlede indsats for denne målgruppe. Det skal medvirke til en mere tværgående, koordineret og helhedsorienteret indsats.

Derudover har jobcentret ansat en mentorkoordinator, der skal uddanne mentorer på virksomhederne, understøtte mentorerens arbejde samt sikre netværksdannelse på tværs.

Endelig har Frederiksberg Kommune iværksat en 3-årig integrationsplan, der via styrkelse af samarbejdet mellem forskellige aktører skal sikre en indsats for de svagere grupper af nydanskere.

Ift. kommunens ellers relativt lave andel af personer på førtidspension udgør gruppen af ikke-vestlige borgere en relativt høj andel – og lidt højere end i Østdanmark. Jf. Beskæftigelsesregionens analyse ”*Bevægelser til og fra førtidspension i Østdanmark*” kommer 80 pct. af ikke-vestlige borgere, der får tilkendt førtidspension på Frederiksberg, fra kontant- og starthjælp. Der bør derfor være særligt fokus på denne gruppe mhp. at begrænse tilgangen til førtidspension blandt ikke-vestlige borgere.

7. Supplerende lokale mål for beskæftigelsesindsatsen i 2011

Som nævnt under de enkelte ministermål har jobcenter Frederiksberg fastsat yderligere mål i beskæftigelsesplanen for 2011, som understøtter indsatsen for at få jobcentrets målgrupper væk fra midlertidig og permanent offentlig forsørgelse.

Jobcentret har endvidere fastsat mål om sygedagpengemodtagernes tilfredshed med jobcentrets ydelser, de virksomhedsrettede aktiviteter og jobcentrets anvendelse af anden aktør.

Indholdsfortegnelse – bilagstabeller

1. Målgruppen for Jobcenter Frederiksbergs indsats	side 14
Tabel 1: Personer på midlertidige ydelser	side 14
2. Arbejdskraftreserven og tidlig indsats	side 14
Tabel 2: Arbejdskraftreserven på ydelsesgrupper	side 14
Tabel 3: Arbejdskraftreserven på køn og etnicitet	side 14
Tabel 4: Til- og afgang fra arbejdskraftreserven	side 15
Tabel 5: Til- og afgang fra arbejdskraftreserven	side 15
Tabel 6: Til- og afgang fra arbejdskraftreserven, afgangsårsag	side 15
Figur 1: Uvikling i arbejdskraftreserven	side 16
Figur 2: Udvikling på ydelsesgrupper	side 16
Figur 3: Udvikling i arbejdskraftreserve og ledighed	side 17
Figur 4: Arbejdskraftreservens andel af arbejdsstyrken	side 17
Figur 5: Arbejdskraftreservens udvikling i klyngen	side 18
Tabel 7: Arbejdskraftreserven opgjort på a-kasser	side 19
Tabel 8: Mindst 40 uger på ydelsen	side 20
Tabel 9: Tidlig indsats – 1. jobsamtale	side 20
Tabel 10: Tidlig indsats – 1. aktiveringstilbud	side 20
Tabel 11a: Kontanthjælpsmodtagere matchflow, Frederiksberg	side 21
Tabel 11b: Kontanthjælpsmodtagere, matchflow, Østdanmark	side 21
3. Permanente forsørgelsesordninger	side 21
Tabel 12: Permanente forsørgelsesordninger	side 21
Figur 6: Udvikling i permanente ydelser	side 22
Figur 7: Udvikling påbegyndte forløb, permanente ydelser	side 22
Figur 8: Andel af befolkning på permanent forsørgelse	side 23
4. Unge på overførselsindkomst	side 23
Tabel 13: Unge på offentlig forsørgelse	side 23
Figur 9: Udvikling i unge på off. forsørgelse	side 24
Figur 10: Udvikling på ydelsesgrupper	side 24
Figur 11: Andel unge på offentlig forsørgelse	side 25
Figur 12: Udvikling unge i klyngen	side 25
Tabel 14a: 16-24-årige ydelsesmodtagere	side 26
Tabel 14b: 25-29 årige ydelsesmodtagere	side 26
5. Borgere af ikke-vestlig herkomst	side 27
Tabel 15: Ydelsesmodtagere af ikke-vestlig herkomst	side 27
Figur 13: Andel ikke-vestlige ydelsesmodtagere	side 27
6. Sygefraværtsforløb over 26 uger	side 28
Figur 14: Sygefraværts andel af arbejdsstyrken	side 28
Tabel 16. Sygefraværtsforløb over 26 og 52 uger	side 28
Tabel 17 Mindst 40 uger på kontanthjælp	side 28
Figur 15: Udvikling i sygefraværtsforløb over 26 uger	side 29
7. Indsats til tiden	side 29
Figur 16a: A-dagpengemodtagere	side 29
Figur 16b: Kontanthjælpsmodtagere, jobsamtaler	side 30
Figur 16c: Jobklare kontanthjælpsmodtagere, aktivering	side 30
Figur 16d: Indsatsklare kontanthjælpsmodtagere, aktivering	side 31
Tabel 18. Aktiveringsgraden på ydelseskategori	side 31
8. Den virksomhedsrettede indsats	side 31
Tabel 19: Andel ledige i virksomhedstilbud	side 31

9. Selvforsørgelsesgrad

Tabel 20: Selvforsørgelsesgrad efter 6 mdr.	side 32
Tabel 21: A-dagpengemodtagere	side 32
Figur 17: Selvforsørgelsesgrad, vejl. og opkval., dpmødt.	side 32
Figur 18: Selvforsørgelsesgrad, virksomhedstilbud., dpmødt.	side 33
Tabel 22: Jobklare kontanthjælpsmodtagere	side 33
Figur 19: Selvforsørgelsesgrad, vejl. og opkval., jobklare.	side 33
Figur 20: Selvforsørgelsesgrad, virksomhedstilbud., jobklare	side 34
Tabel 23: Indsatsklare kontanthjælpsmodtagere	side 34
Figur 21: Selvforsørgelsesgrad, vejl. og opkval., indsatskl.	Side 34
Figur 22: Selvforsørgelsesgrad, virksomhedstilbud., indsatskl.	Side 35

BILAG

1. Målgruppen for Jobcenter Frederiksbergs indsats

Tabel 1. Personer på midlertidige ydelser i Frederiksberg Kommune samt udviklingen i forhold til samme måned året før, feb. 2011

Frederiksberg Kommune	Fuldtids- personer ¹	Andel af befolkningen ²	Udvikling feb 2010 - feb 2011		
			Frederiksberg	Klyngen	Østdanmark
	februar 2011				
- Dagpengemodtagere	2296	3,5%	7%	-4%	2%
- Kontant- og starthjælpsmodtagere (match 1)	740	1,1%	-14%	-5%	-11%
- Kontant- og starthjælpsmodtagere (match 2)	757	1,1%	4%	0%	2%
- Kontant- og starthjælpsmodtagere (match 3)	386	0,6%	17%	70%	55%
- Personer på introduktionsydelse	2	0,0%	-33%	16%	26%
- Personer på sygedagpenge	1029	1,5%	-13%	-10%	-5%
- Personer på revalideringsydelse	156	0,2%	-17%	-13%	-12%
- I alt	5366	8,1%	-1%	-2%	1%

Kilde: Jobindsats.dk, Danmarks statistik og egne beregninger

¹ Opgørelserne af antal fuldtidspersoner er inkl. aktiverede

² Bemærk, at målgruppeandelene beregnes ved anvendelse af kommunens befolkningsgrundlag (16-64 år) og dermed adskiller sig fra metoden, hvormed kommunens arbejdsløshedsprocent beregnes (hvor *arbejdsstyrken* anvendes). Det anvendte befolkningstal er fra 1/10-2010

2. Arbejdskraftreserven og tidlig indsats

Tabel 2. Arbejdskraftreserven opgjort på ydelseskategori samt udviklingen ift. samme måned året før, feb. 2011

Ydelsesgruppe	Frederiksberg Kommune			Klyngen	Hovedstaden	Østdanmark
	feb-10	feb-11	%-vis udvik- ling	%-vis udvik- ling	%-vis udvik- ling	%-vis udvik- ling
Dagpengemodtagere	1442	1647	14%	4%	10%	10%
Kontant- og starthjælpsmodtagere	554	531	-4%	-7%	-7%	-7%
I alt	1996	2178	9%	2%	5%	5%
<i>Kommunens mål: 2010 personer i arbejdskraftreserven i december 2011</i>						

Kilde: Jobindsats.dk, egne beregninger og Beskæftigelsesplan for Frederiksberg 2011

Tabel 3. Arbejdskraftreserven fordelt på køn, etnicitet og ydelseskategori samt udvikling ift. samme måned året før, feb. 2011

Frederiksberg Kommune	Andel af den samlede arbejdskraftreserve, feb 11				Den procentvise udvikling i antallet fra feb 10 til feb 11			
	A-dagpenge		Kontant- og starthjælp		A-dagpenge		Kontant- og starthjælp	
	Kvinder	Mænd	Kvinder	Mænd	Kvinder	Mænd	Kvinder	Mænd
Personer med dansk og vestlig oprindelse	31,9%	33,2%	6,1%	11,4%	12,3%	13,3%	-10,8%	0,4%
Personer med ikke-vestlig oprindelse	5,5%	5,1%	3,2%	3,7%	44,6%	8,8%	-6,8%	-3,6%
<i>I alt (antal personer)</i>	<i>(814)</i>	<i>(833)</i>	<i>(201)</i>	<i>(327)</i>	16,1%	12,7%	-9,5%	-0,6%

Kilde: Jobindsats.dk

Tabel 4. Personer til- og afgået arbejdskraftreserven samt ændring i forhold til året før i Jobcenter Frederiksberg og Østdanmark, nov. 2010

Ydelsesgruppe	Tilgang			Afgang		
	Frederiksberg		Østdanmark	Frederiksberg		Østdanmark
	Antal	Ændring i pct. ift. nov 09		Antal	Ændring i pct. ift. nov 09	
Dagpengemodtagere	232	8,9%	-10,2%	218	23,9%	27,2%
Kontanthjælpsmodtagere	58	20,8%	-9,5%	47	62,1%	11,9%
I alt	290	11,1%	-10,1%	265	29,3%	25,0%

Kilde: BrHS på baggrund af DREAM

Tabel 5. Andel personer til- og afgået arbejdskraftreserven ift. den samlede arbejdskraftreserve i Jobcenter Frederiksberg og Østdanmark, nov. 2010

Ydelsesgruppe	Andel (tilgang ift. hele arbejdskraftreserven)		Andel (afgang ift. hele arbejdskraftreserven)	
	Frederiksberg	Østdanmark	Frederiksberg	Østdanmark
Dagpengemodtagere	12%	13%	12%	13%
Kontanthjælpsmodtagere	9%	12%	8%	7%
I alt	12%	13%	11%	11%

Kilde: BrHS på baggrund af DREAM

Tabel 6. Afgangen fra arbejdskraftreserven i Jobcenter Frederiksberg og Østdanmark opgjort på afgangsårsag, nov. 2010

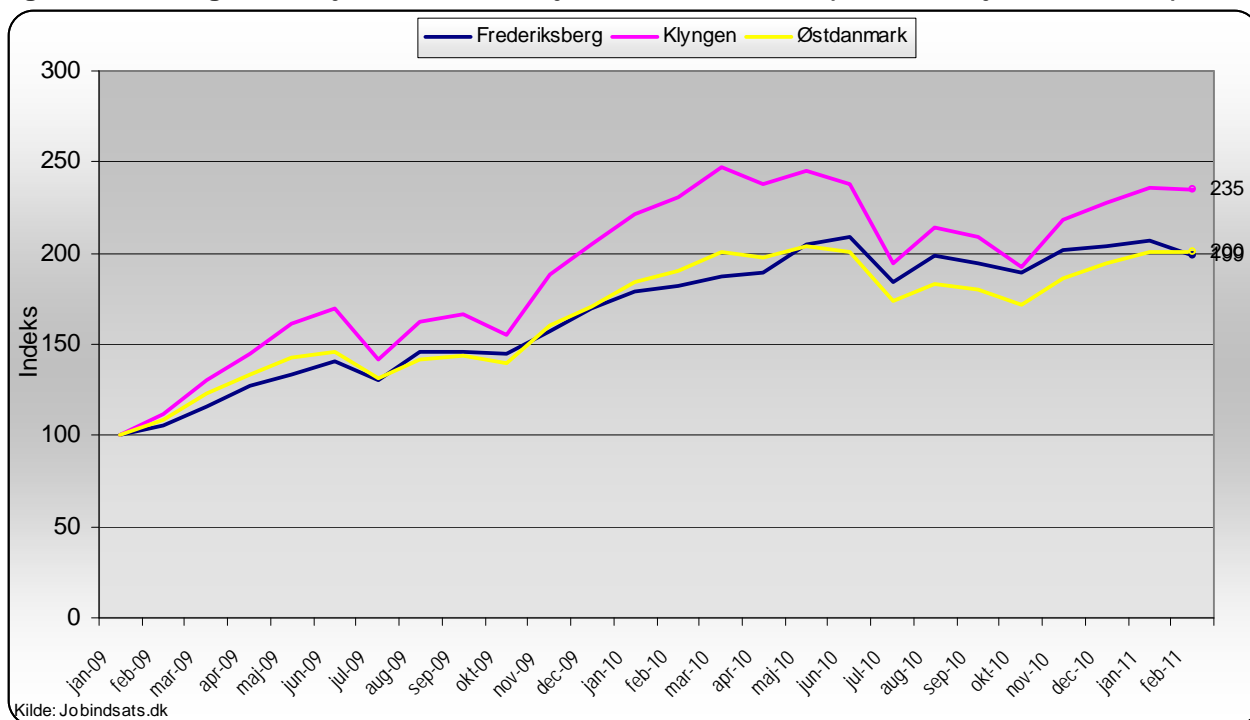
Afgangsårsag	Dagpengemodtagere			Kontanthjælpsmodtagere		
	Frederiksberg		Østdanmark	Frederiksberg		Østdanmark
	Antal	Andel		Antal	Andel	
Selvforsørgelse	167	76,6%	69,2%	36	76,6%	80,3%
Uddannelse*	3	1,4%	1,2%	8	17,0%	12,3%
Ledighed	0	0,0%	0,0%	0	0,0%	0,0%
Barselsdagpenge	5	2,3%	2,7%	0	0,0%	0,0%
Sygedagpenge	37	17,0%	24,1%	1	2,1%	2,9%
Førtidspension	0	0,0%	0,0%	0	0,0%	0,2%
Efterløn	2	0,9%	2,2%	0	0,0%	0,0%
Øvrige	4	1,8%	0,7%	2	4,3%	4,3%
I alt	218	100,0%	100,0%	47	100,0%	100,0%

*SU, SVU og voksenlærling.

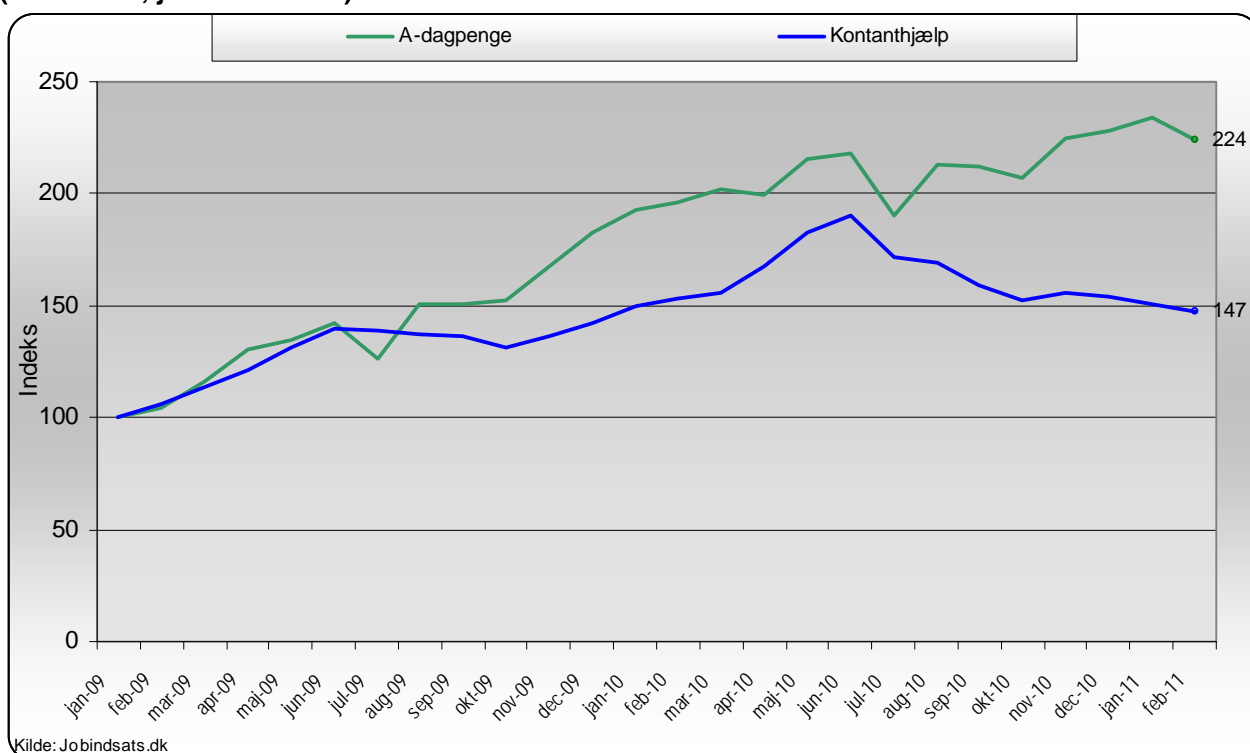
Anm: På grund af definitionen på arbejdskraftreserven og DREAMs opbygning er det i denne opgørelse ikke muligt at afgå fra arbejdskraftreserven, som følge af ommatchning.

Kilde: BrHS på baggrund af DREAM

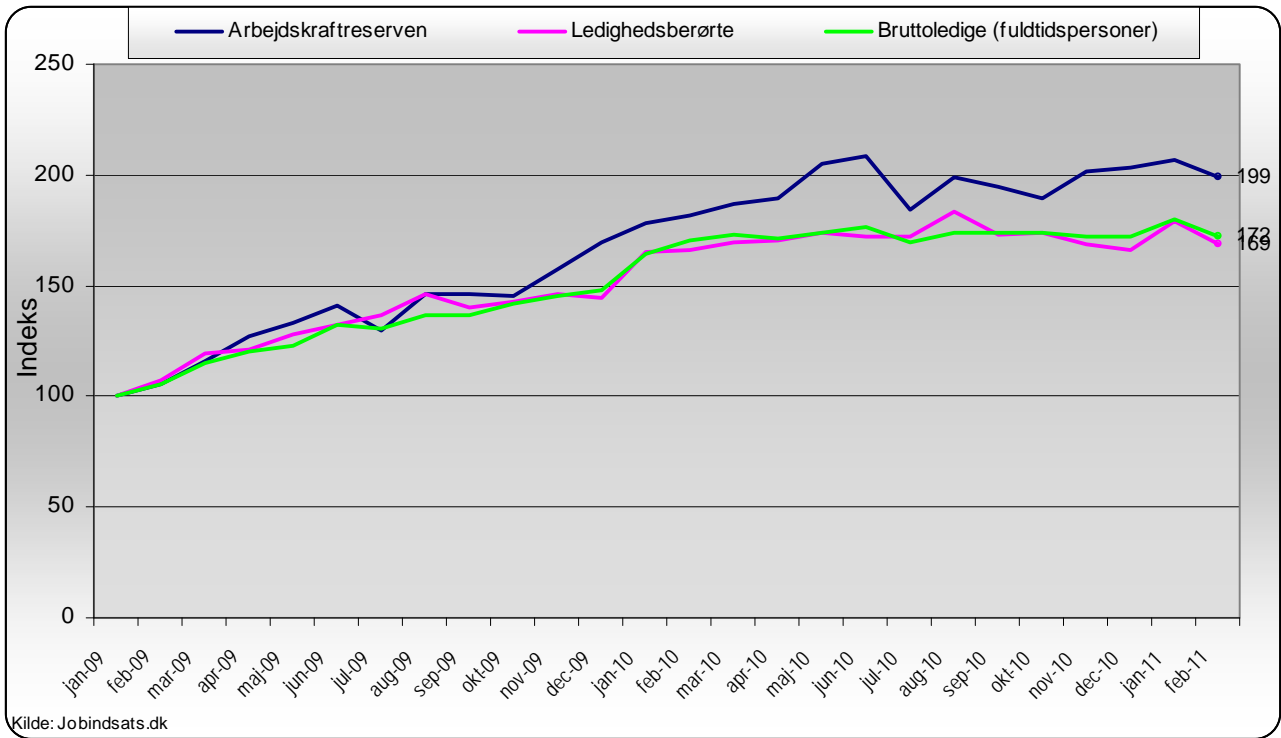
Figur 1. Udviklingen i arbejdskraftreserven, jan. 2009 – feb. 2011, (indekseret, jan. 2009 = 100)



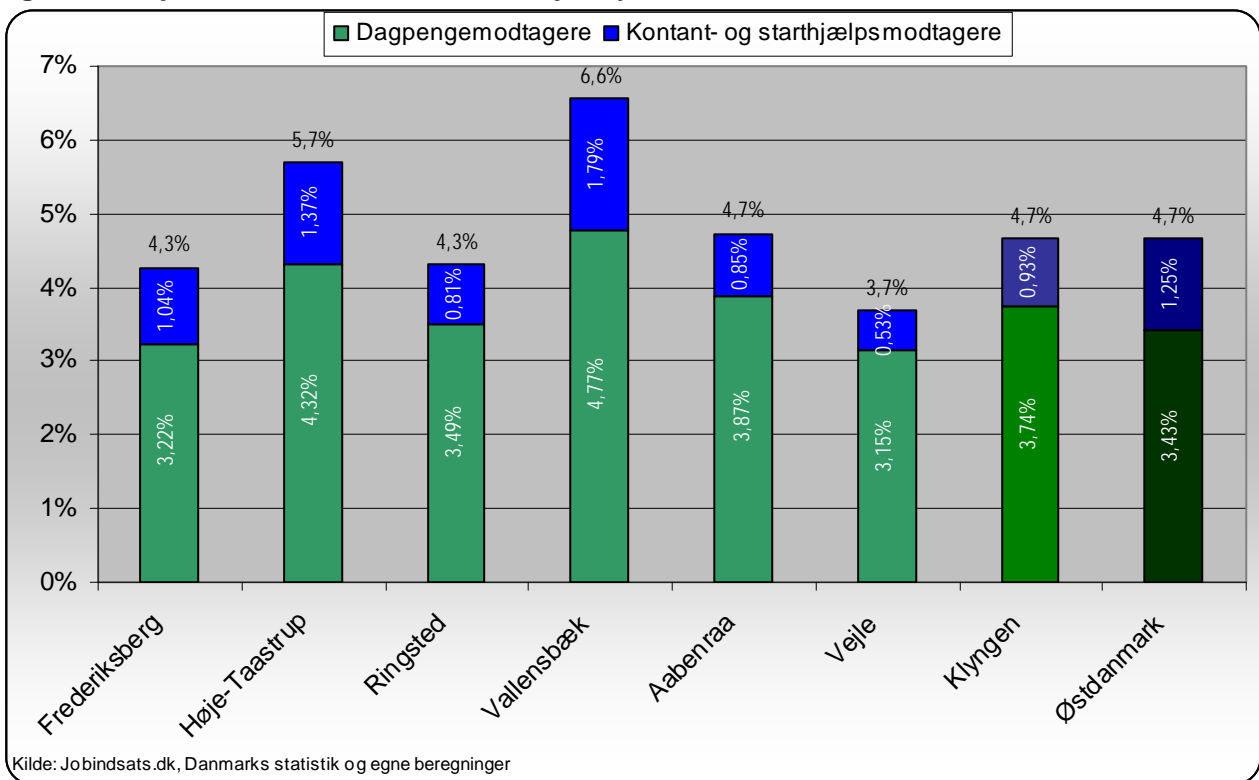
Figur 2. Udviklingen i arbejdskraftreserven opgjort på ydelsesgrupper, jan. 2009 – feb. 2011, (indekseret, jan. 2009 = 100)



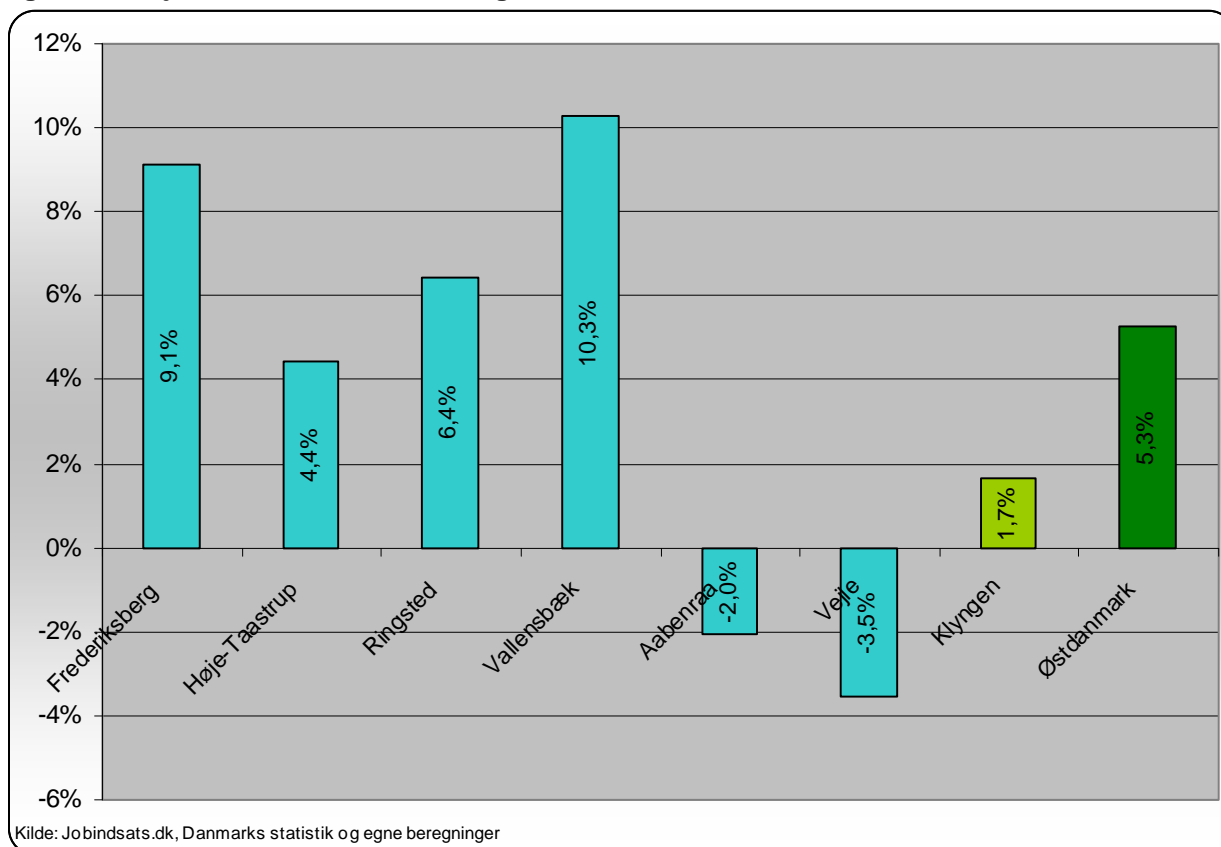
Figur 3. Udviklingen i arbejdskraftreserve og ledighed, jan. 2009 – feb. 2011, (indekseret, jan. 2009 = 100)



Figur 4. Arbejdskraftreservens andel af arbejdsstyrken, feb. 2011



Figur 5. Arbejdskraftreservens udvikling ift. samme måned året før, feb. 2011



Tabel 7. Arbejdskraftreserven opgjort på a-kasser samt udviklingen i forhold til samme tidspunkt året før, feb. 2011

	Antal personer	Andele ledige, februar 2011			Udvikling ift. samme måned året før		
		Frederiksberg	Frederiksberg	Klynge 2	Øst danmark	Frederiksberg	Klynge 2
Forsikrede ledige i alt	1647	100,0%	100,0%	100,0%	14,2%	4%	10%
Selvstændige	78	4,7%	6,2%	5,9%	-6,0%	3%	12%
Dana, A-Kasse For Selvstændige	13	0,8%	1,6%	1,3%	-13,3%	10%	20%
ASE	65	3,9%	4,6%	4,7%	-4,4%	1%	10%
Akademikere	536	32,5%	3,7%	13,3%	16,5%	0%	12%
Akademikernes A-Kasse	200	12,1%	0,9%	4,4%	14,9%	58%	20%
CA, A-kasse	63	3,8%	0,8%	1,5%	18,9%	20%	-4%
Ingeniørernes A-Kasse	56	3,4%	1,0%	2,1%	21,7%	-19%	9%
A-kasse-Journalistik, Komm & Sprog	70	4,3%	0,4%	1,8%	-2,8%	-4%	11%
Magistrenes A-Kasse	147	8,9%	0,5%	3,4%	27,8%	-31%	13%
Funktionærer og tjenestemænd	169	10,3%	5,2%	7,5%	28,0%	47%	28%
BUPL, A-kasse	13	0,8%	1,4%	1,3%	62,5%	70%	72%
Danske Sundhedsorg. A-kasse	13	0,8%	0,2%	0,6%	116,7%	233%	196%
Danmarks Lærerers Fælles A-kasse	29	1,8%	0,7%	1,1%	123,1%	22%	31%
FTF- A-kasse	106	6,4%	2,3%	3,9%	6,0%	27%	6%
Socialpæd. Landsd. A-Kasse	8	0,5%	0,7%	0,7%	60,0%	119%	55%
HK /Danmarks A-kasse	185	11,2%	12,4%	11,3%	12,8%	11%	11%
Tekniske funktionærer	168	10,2%	6,7%	7,6%	19,1%	3%	6%
Business Danmarks A-Kasse	24	1,5%	1,0%	0,9%	41,2%	-17%	0%
Min A-kasse	39	2,4%	1,2%	1,5%	34,5%	-5%	13%
Funkt. og Servicef. A-kasse	18	1,1%	0,7%	1,0%	28,6%	24%	7%
Ledernes A-kasse	44	2,7%	2,3%	2,4%	4,8%	5%	5%
Teknikernes A-Kasse	43	2,6%	1,6%	1,8%	10,3%	14%	3%
Byggefagene	36	2,2%	1,9%	3,2%	28,6%	0%	19%
Byggefagernes A-Kasse	30	1,8%	1,3%	2,1%	76,5%	9%	19%
El-Fagets A-Kasse	6	0,4%	0,6%	1,1%	-45,5%	-15%	18%
Metalarbejdernes A-Kasse	28	1,7%	3,8%	3,8%	0,0%	-16%	1%
Faglig Fælles (3F) A-kasse*	181	11,0%	30,7%	24,5%	-2,7%	-7%	0%
Fødevareforbundet NNF's A-kasse	5	0,3%	2,7%	1,1%	25,0%	-8%	24%
FOA - Fag og Arbejdes A-kasse	68	4,1%	5,8%	5,6%	41,7%	46%	39%
Øvrige	191	11,6%	20,6%	16,2%	20,9%	12%	16%
Danske Lønmodtageres A-kasse	46	2,8%	4,9%	4,2%	15,0%	16%	21%
Frie Funktionærers A-kasse	10	0,6%	1,4%	1,2%	-9,1%	21%	35%
Kristelig A-Kasse	135	8,2%	14,3%	10,8%	26,2%	9%	13%

Kilde: Jobindsats.dk og egne beregninger

Tabel 8. A-dagpengemodtagere samt jobklare kontant- og starthjælpsmodtagere, som har været på ydelsen i mindst 40 uger, samt udviklingen ift. samme måned året før, jan. 2011

Ydelsesgruppe	Andel og Antal januar 2011			Udvikling i andel (%-point) og antal (%) januar 10 - januar 11			
	Frederiksberg	Klyngen	Østdanmark	Frederiksberg	Klyngen	Østdanmark	
A-dagpengemodtagere	(Andel)	16,6%	16,1%	16,3%	5,5	6,2	5,6
	(Antal)	396	1212	10082	68,5%	62,9%	60,7%
Jobklare kontant- og starthjælpsmodtagere	(Andel)	36,1%	25,4%	26,7%	7,8	4,5	2,8
	(Antal)	256	459	5470	14,8%	16,5%	0,6%

Kilde: Jobindsats.dk og egne beregninger

Note: Andelene er udregnet ift. hver af de fire målgrupper. Dvs. at tabellen skal læses sådan, at det eksempelvis er 36,1% ud af de udelukkende jobklare kontant- og starthjælpsmodtagere i , som har modtaget ydelsen (kontant- og starthjælp betragtes i denne opgørelse som én ydelse) i mere end 40 uger.

Tabel 9. Andel påbegyndte a-dagpenge- samt kontant- og starthjælpsforløb inden for det seneste år, hvor 1. jobsamtale er afholdt inden for første måneds ledighed samt udviklingen ift. samme periode året før, 3. kv. 2010

Ydelsesgruppe	3. kv. 2010			Udvikling i %-point 3. kv. 2009 - 3. kv. 2010		
	Frederiksberg	Klyngen	Østdanmark	Frederiksberg	Klyngen	Østdanmark
A-dagpengeforløb	13%	44%	31%	-0,9	17,8	5,2
Kontant- og starthjælpsforløb Jobklar (match 1)	73%	78%	76%	-5,0	-1,8	-2,9
Kontant- og starthjælpsforløb Indsatsklar (match 2)	66%	68%	64%	-5,4	-1,6	-5,1
Kontant- og starthjælpsforløb Midlertidig passive (match 3)	46%	66%	62%	6,2	-1,7	5,2
I alt (Antal personer)	(405)	(1923)	(15369)	1%*	28%*	9%*

Kilde: Jobindsats.dk

* Viser udviklingen af antal personer, i alt, i procent

Tabel 10. Andel påbegyndte a-dagpenge- samt kontant- og starthjælpsforløb inden for det seneste år, hvor 1. aktiveringstilbud er påbegyndt inden for første måneds ledighed samt udviklingen ift. samme periode året før, 3. kv. 2010

Ydelsesgruppe	3. kv. 2010			Udvikling i %-point 3. kv. 2009 - 3. kv. 2010		
	Frederiksberg	Klyngen	Østdanmark	Frederiksberg	Klyngen	Østdanmark
A-dagpengeforløb	6%	9%	6,7%	3,3	3,9	1,7
Kontant- og starthjælpsforløb Jobklar (match 1)	52%	58%	56%	39,8	8,0	7,8
Kontant- og starthjælpsforløb Indsatsklar (match 2)	16%	50%	34%	11,3	17,9	4,8
I alt (Antal personer)	(223)	(823)	(7241)	260%*	38%*	24%*

Kilde: Jobindsats.dk

* Viser udviklingen af antal personer, i alt, i procent

Tabel 11a. Kontant- og starthjælpsmodtagere i Jobcenter Frederiksberg, der er selvforsørgende, tættere på arbejdsmarkedet eller længere fra arbejdsmarkedet, 4. kv. 2010

	Antal personer, 4. kv. 2010					Andel personer, 4. kv. 2010			
	I alt primo	Uden ydelse måneden efter kvartalet*	Match 1, ultimo	Match 2, ultimo	Match 3, ultimo	Uden ydelse måneden efter kvartalet	Match 1, ultimo	Match 2, ultimo	Match 3, ultimo
Match 1: Jobklar	741	165	525	41	10	22%	71%	6%	1%
Match 2: Indsatsklar	803	36	11	621	135	4%	1%	77%	17%
Match 3: Midlertidigt passiv	256	12	6	47	191	5%	2%	18%	75%
I alt	1.807	213	543	710	339	12%	30%	39%	19%

Kilde: Jobindsats.dk

* Personer, som i januar 2011, ikke modtog nogen af følgende ydelser: A-dagpenge, sygedagpenge, kontant- og starthjælp, introduktionsydelse, forrevalidering, revalidering, ledighedsydelse, fleksjob eller fortidspension.

Tabel 11b. Kontant- og starthjælpsmodtagere i Østdanmark, der er selvforsørgende, tættere på arbejdsmarkedet eller længere fra arbejdsmarkedet i Østdanmark, 4. kv. 2010

	Antal personer, 4. kv. 2010					Andel personer, 4. kv. 2010			
	I alt primo	Uden ydelse måneden efter kvartalet	Match 1, ultimo	Match 2, ultimo	Match 3, ultimo	Uden ydelse måneden efter kvartalet	Match 1, ultimo	Match 2, ultimo	Match 3, ultimo
Match 1: Jobklar	20.150	4.190	14.187	1.406	367	21%	70%	7%	2%
Match 2: Indsatsklar	25.520	1.408	449	21.161	2.502	6%	2%	83%	10%
Match 3: Midlertidigt passiv	11.498	424	204	2.097	8.773	4%	2%	18%	76%
I alt	57.556	6.120	14.902	24.742	11.680	11%	26%	43%	20%

Kilde: Jobindsats.dk

3. Permanente forsørgelsesordninger

Tabel 12. Personer på permanente ydelser i Frederiksberg Kommune samt udviklingen ift. samme måned året før, feb. 2011

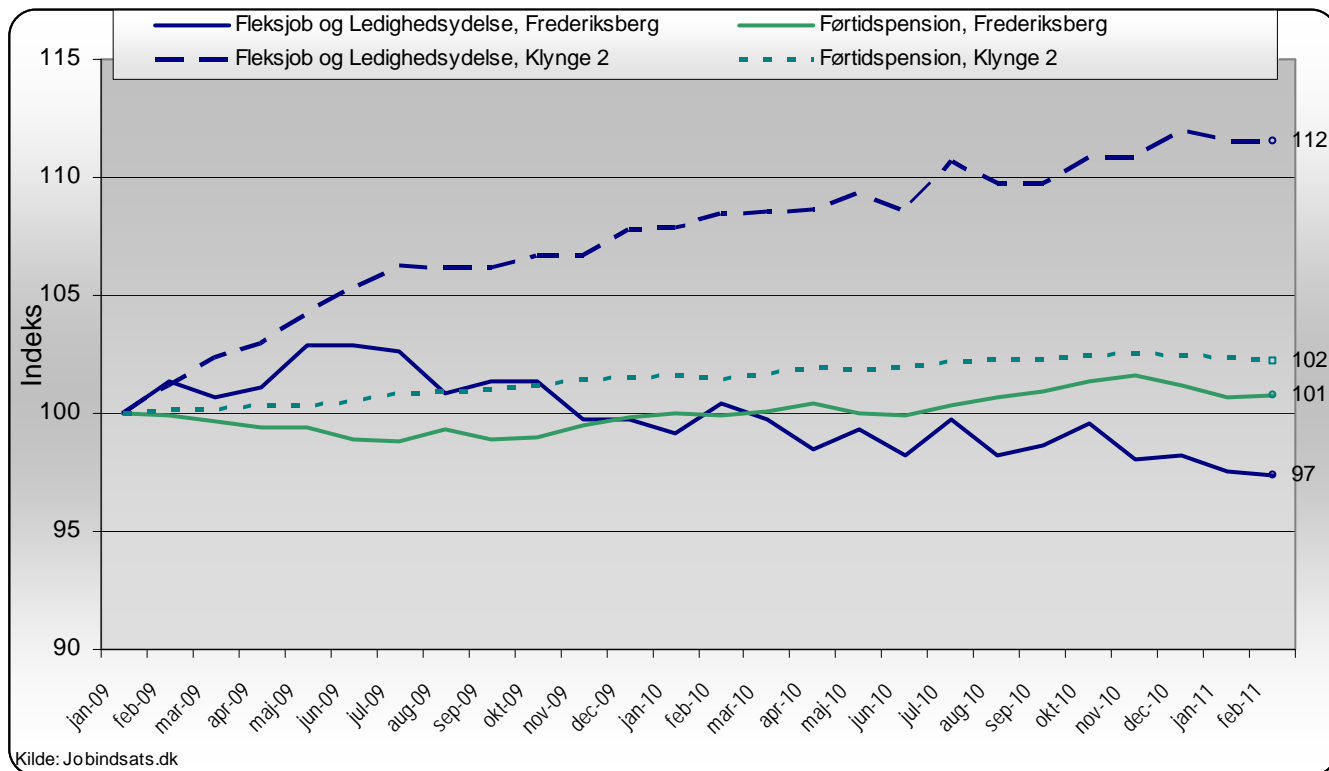
Ydelsesgruppe	Antal	Udvikling feb 2010 - feb 2011			Andel af befolkningen* (16-64 år)		
	februar 2011	Frederiksberg	Klyngen	Østdanmark	Frederiksberg	Klyngen	Østdanmark
- Fortidspension	2913	1%	1%	-1%	4,4%	6,8%	6,1%
- Fleksjob	370	-4%	1%	0%	0,6%	1,5%	1,0%
- Ledighedsydelse	72	0%	11%	4%	0,1%	0,5%	0,3%
I alt	3.355	0,4%	1,3%	-0,6%	5,1%	8,8%	7,4%

Kommunens mål: 3313 personer på permanente forsørgelsesydelse i december 2011

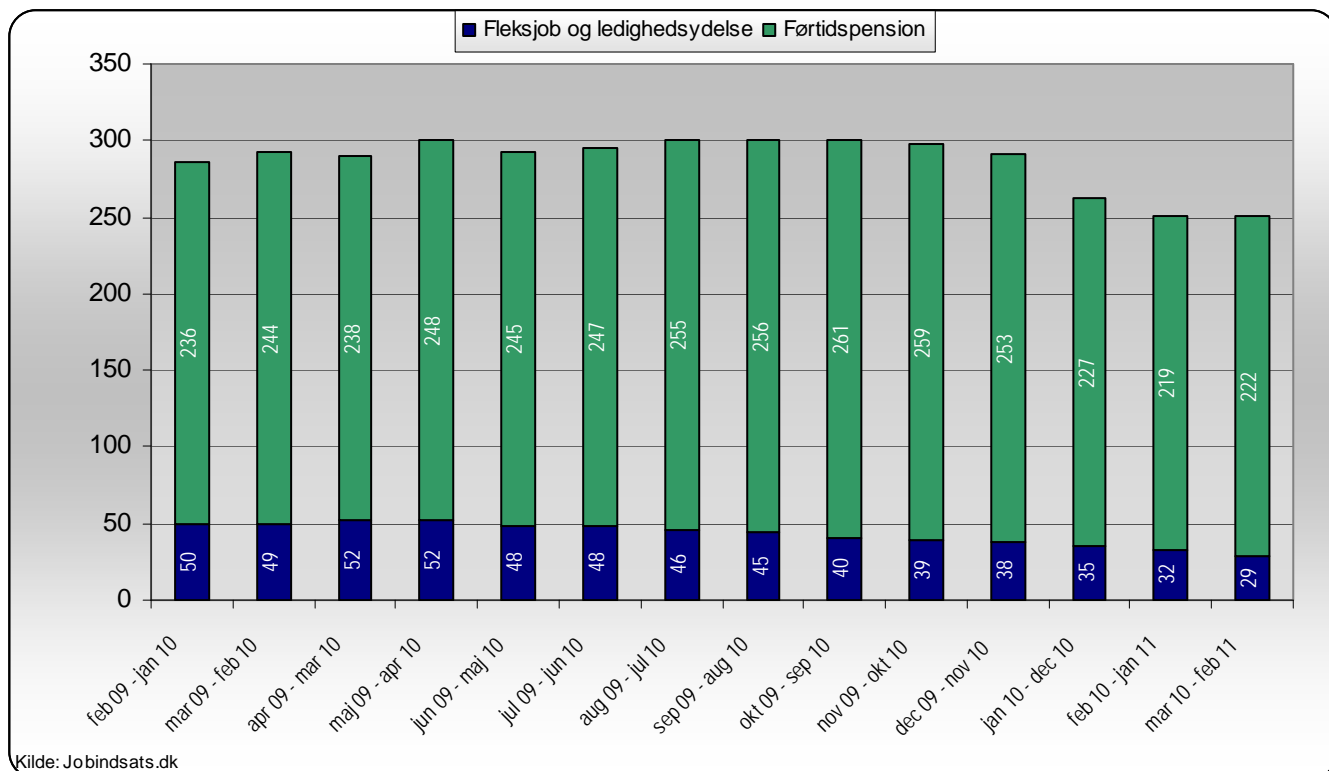
Kilde: Jobindsats.dk, Danmarks statistik, Beskæftigelsesplan for Frederiksberg 2011 og egne beregninger

* Anvendt befolkningstal er fra 1/10-2010. Aldergrænsningen 16-64 år vedrører udelukkende befolkningstallene, og ikke antallet af modtagere af offentlige forsørgelsesydelser

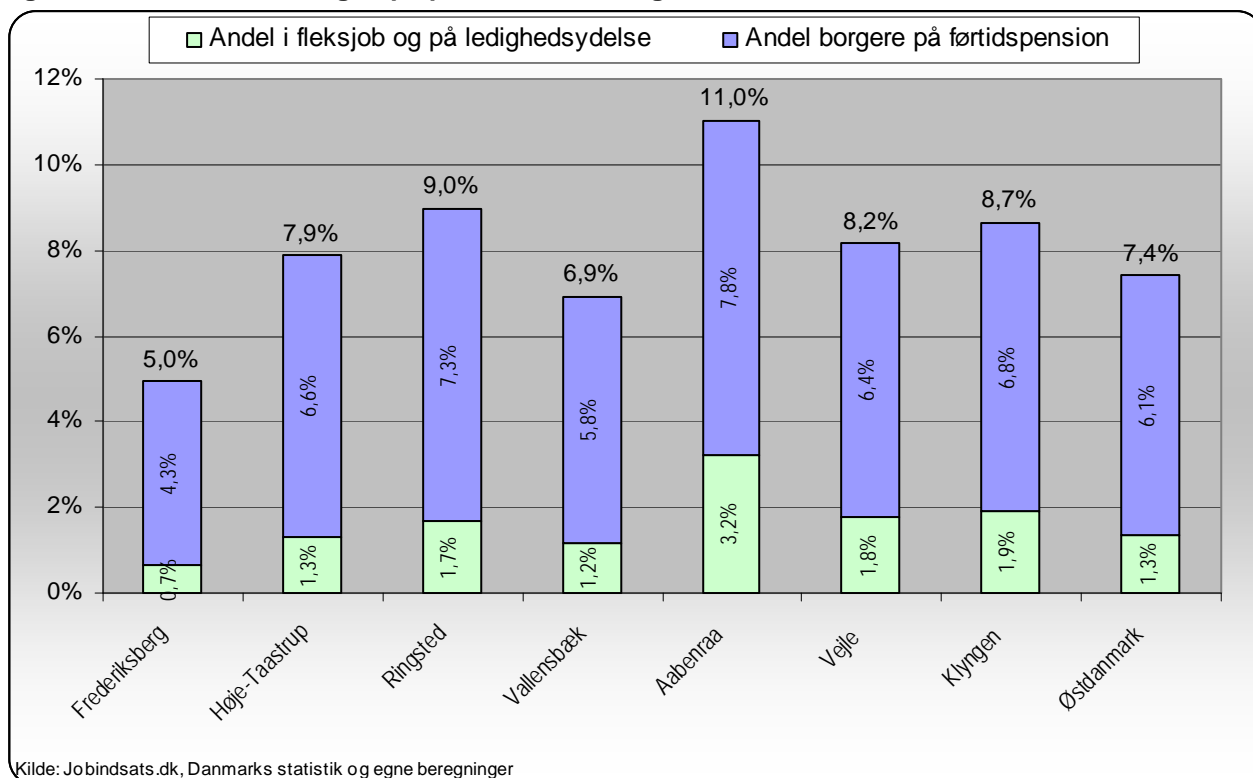
Figur 6. Udviklingen i borgere på permanente ydelser i Frederiksberg Kommune og Klynge 2 opgjort på forsørgelseskategori, jan. 2009 – feb. 2011, (indekseret jan. 2009 = 100)



Figur 7. Udvikling i antallet af påbegyndte forløb med permanente ydelser i Frederiksberg Kommune, jan. 2010 – feb. 2011



Figur 8: Andel af befolkningen på permanent forsørgelse, feb. 2011



4. Unge på overførselsindkomst

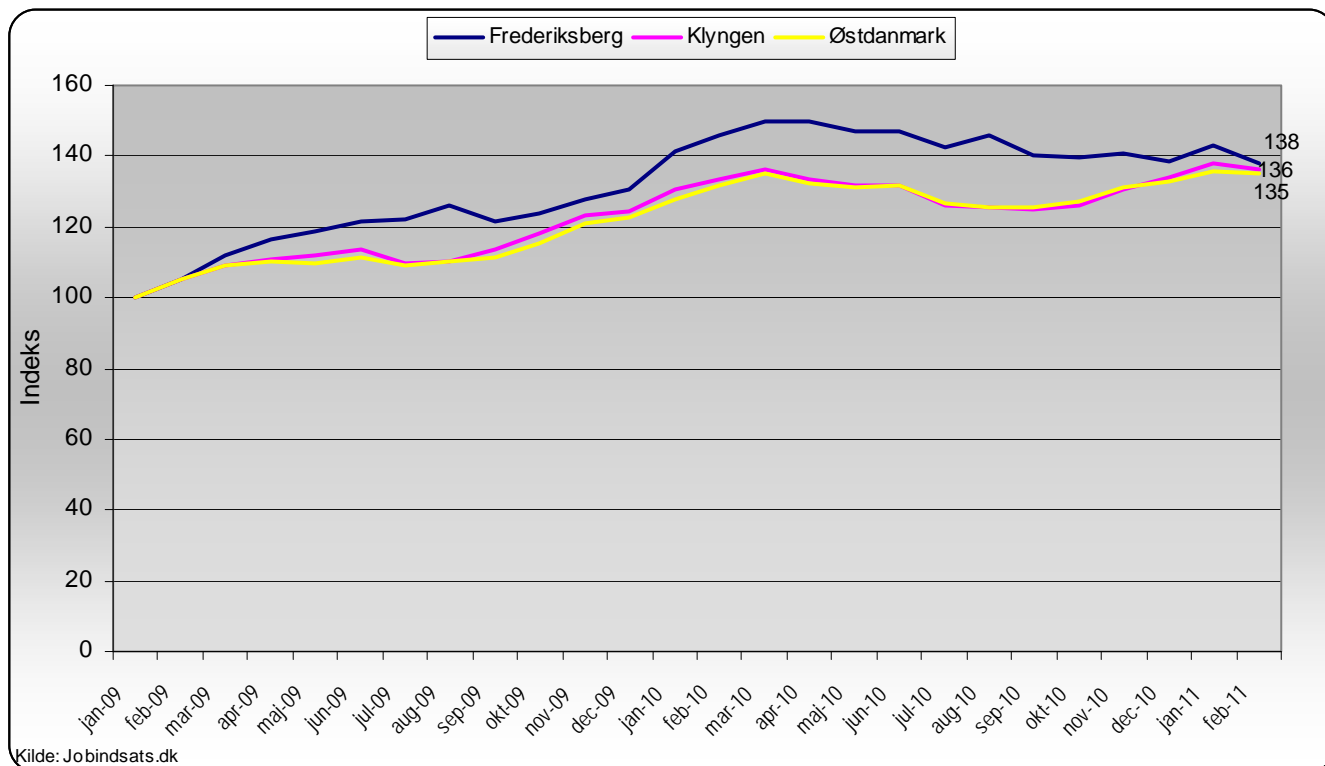
Tabel 13. Unge (under 30 år) på offentlig forsørgelse i Frederiksberg Kommune samt udviklingen i forhold til året før, feb. 2011

Ydelsesgruppe	Frederiksberg Kommune			Klyngen	Østdanmark
	feb-10	feb-11	%-vis udvikling	%-vis udvikling	%-vis udvikling
Dagpengemodtagere	429	422	-2%	-5%	3%
Jobklare kontant-, starthjælp og introduktionsydelsesmodtagere (match 1)	349	248	-29%	-3%	-13%
Indsatsklare kontant-, starthjælp og introduktionsydelsesmodtagere (match 2)	179	193	8%	5%	6%
Midlertidigt passive kontant-, starthjælp og introduktionsydelsesmodtagere (match 3)	29	89	207%	115%	181%
Introduktionsydelsesmodtagere	0	0	-	43%	34%
Revalidender	54	38	-30%	-7%	-11%
Forrevalidender	13	15	15%	-9%	9%
Sygedagpengemodtagere	127	104	-18%	-9%	-6%
Ledighedsydelsesmodtagere	4	1	-75%	7%	-5%
Personer i Fleksjob	4	3	-25%	-5%	-8%
Førtidspensionister	75	83	11%	6%	5%
I alt	1263	1196	-5%	2%	3%

Kommunens mål: 1140 overførselsindkomstmodtagere (fuldtidspersoner) under 30 år i december 2011

Kilde: Jobindsats.dk, Beskæftigelsesplan for Frederiksberg 2011 og egne beregninger

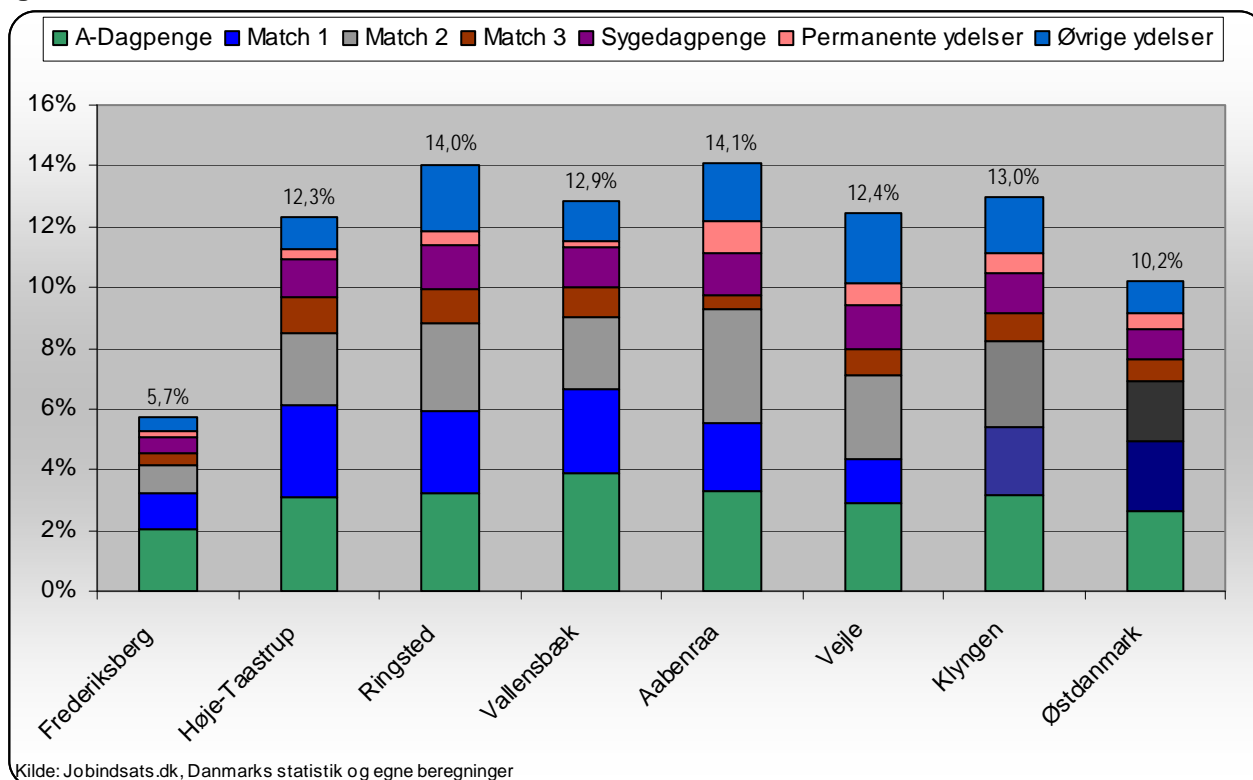
Figur 9. Udviklingen i ydelsesmodtagere under 30 år (fuldtidspersoner), jan. 2009 – feb. 2011, (indekseret jan. 2009 = 100)



Figur 10. Udviklingen i ydelsesmodtagere under 30 år (fuldtidspersoner) opgjort på ydelseskategori, jan. 2009 – feb. 2011, (indekseret jan. 2009 = 100)



Figur 11. Unge ydelsesmodtageres andel af alle 16-29-årige i Frederiksberg Kommune, klyngen og Østdanmark, feb. 2011



Figur 12. Udviklingen i antal unge ydelsesmodtagere ift. samme måned året før for Frederiksberg Kommune, klyngen og Østdanmark, feb. 2011

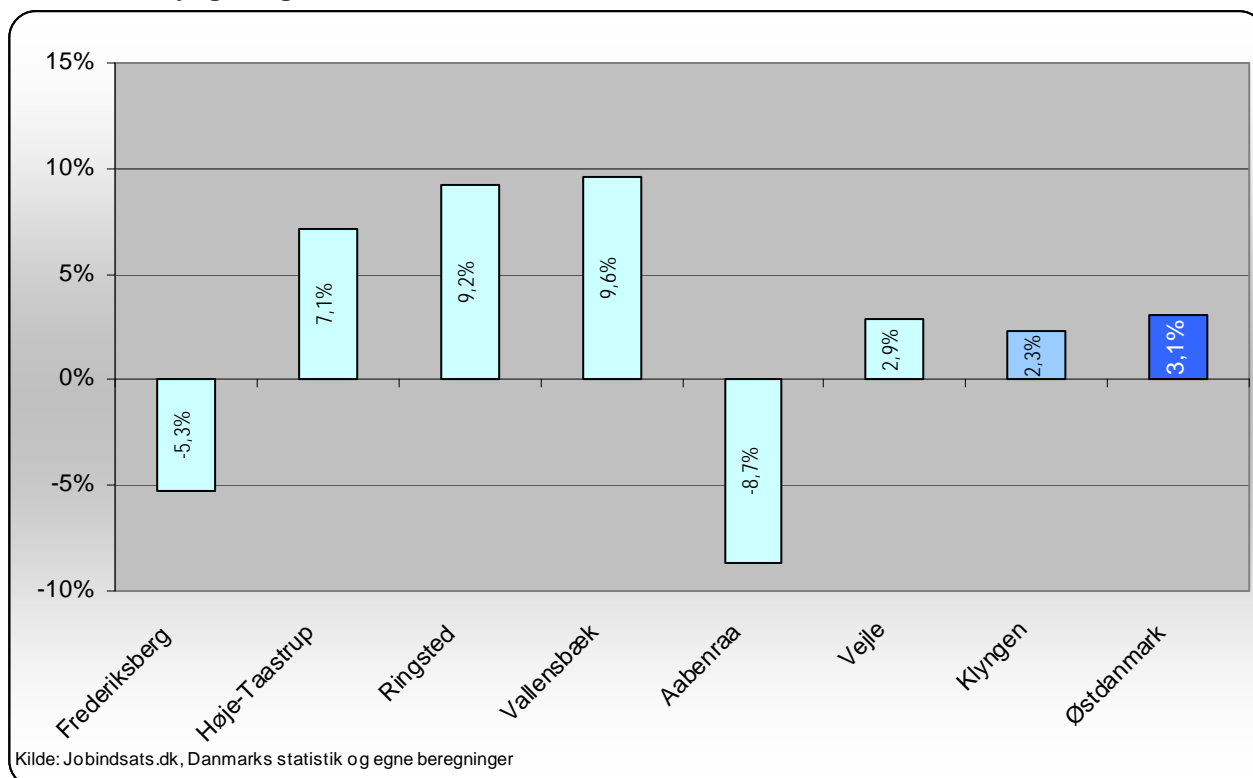


Table 14a. 16-24-year-olds on public assistance in Frederiksberg Municipality and development in relation to the year before, Feb. 2011

Ydelsesgruppe	Frederiksberg Kommune			Klyngen	Østdanmark
	feb-10	feb-11	%-vis udvikling	%-vis udvikling	%-vis udvikling
Dagpengemodtagere	71	86	21%	-13%	3%
Jobklare kontant-, starthjælp og introduktionsydelsesmodtagere (match 1)	222	143	-36%	2%	-13%
Indsatsklare kontant-, starthjælp og introduktionsydelsesmodtagere (match 2)	100	109	9%	2%	9%
Midlertidigt passive kontant-, starthjælp og introduktionsydelsesmodtagere (match 3)	15	58	287%	147%	174%
Introduktionsydelsesmodtagere	0	0	-	44%	38%
Revalidender	14	11	-21%	54%	-12%
Forrevalidender	7	9	29%	-12%	10%
Sygedagpengemodtagere	41	33	-20%	5%	-9%
Ledighedsydelsesmodtagere	2	1	-50%	50%	-9%
Personer i Fleksjob	3	3	0%	-29%	-27%
Førtidspensionister	31	37	19%	13%	6%
I alt	506	490	-3%	8%	4%

Kilde: Jobindsats.dk

Table 14b. 24-29-year-olds on public assistance in Frederiksberg Municipality and development in relation to the year before, Feb. 2011

Ydelsesgruppe	Frederiksberg Kommune			Klyngen	Østdanmark
	feb-10	feb-11	%-vis udvikling	%-vis udvikling	%-vis udvikling
Dagpengemodtagere	358	336	-6%	-4%	2%
Jobklare kontant-, starthjælp og introduktionsydelsesmodtagere (match 1)	127	105	-17%	-7%	-12%
Indsatsklare kontant-, starthjælp og introduktionsydelsesmodtagere (match 2)	79	84	6%	8%	1%
Midlertidigt passive kontant-, starthjælp og introduktionsydelsesmodtagere (match 3)	14	31	121%	83%	192%
Introduktionsydelsesmodtagere	0	0	-	42%	30%
Revalidender	40	27	-33%	-13%	-10%
Forrevalidender	6	6	0%	9%	1%
Sygedagpengemodtagere	86	71	-17%	-14%	-4%
Ledighedsydelsesmodtagere	2	0	-100%	0%	-3%
Personer i Fleksjob	1	0	-100%	5%	-2%
Førtidspensionister	44	46	5%	1%	4%
I alt	757	706	-7%	-1%	2%

Kilde: Jobindsats.dk

5. Borgere af ikke-vestlig herkomst

Tabel 15. Antal nydanskere på offentlig forsørgelse i Frederiksberg Kommune samt udviklingen i forhold til året før, feb. 2011

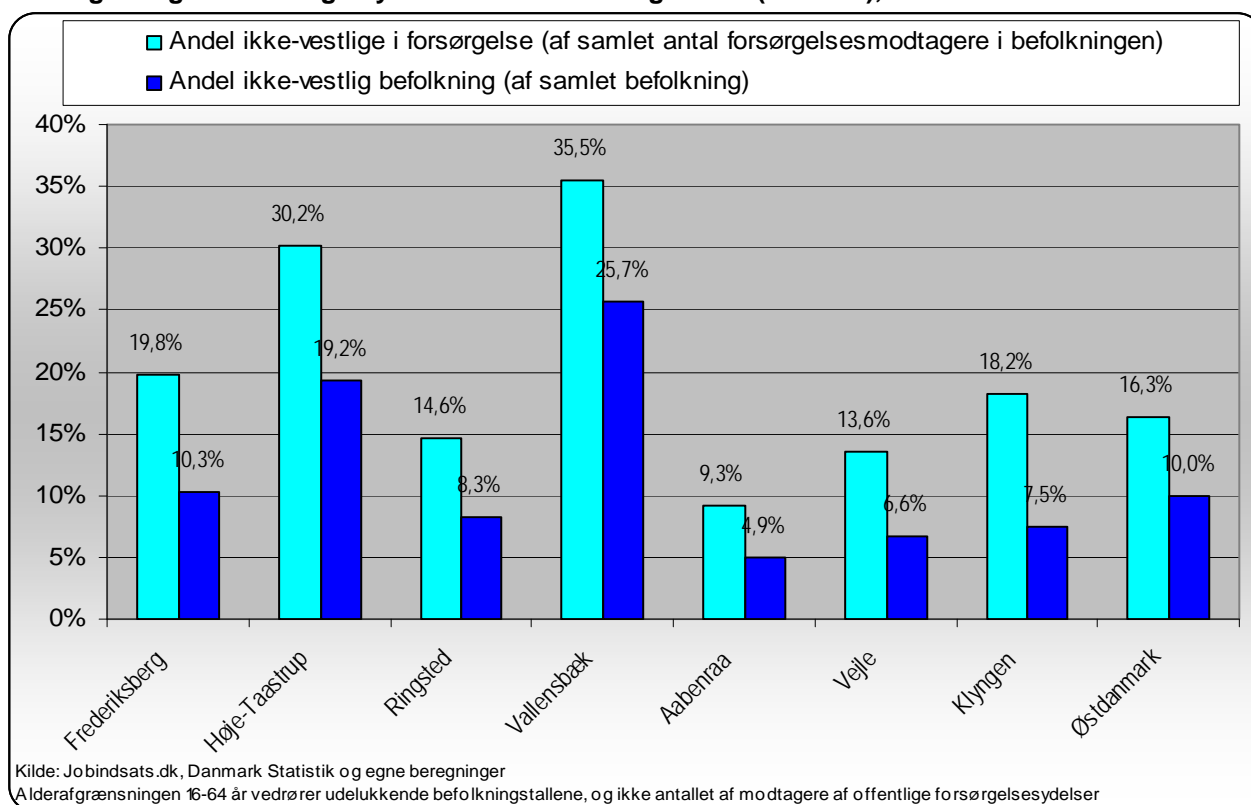
Ydelsesgruppe	Antal feb 11	Udvikling			Andel af alle ikke-vestlige indvandrere og efterkommere*		
		Frederiksberg	Klynge	Østdanmark	Frederiksberg	Klynge	Østdanmark
Dagpengemodtagere	299	16,3%	4,7%	6,7%	4,3%	8,1%	5,8%
Jobklare kontant- og start-hjælpsmodtagere	191	-16,2%	-2,9%	-11,4%	2,7%	2,3%	3,1%
Indsatsklare kontant- og start-hjælpsmodtagere	243	-2,0%	-3,3%	3,1%	3,5%	3,7%	4,6%
Midlertidigt passive kontant- og starthjælpsmodtagere	147	2,1%	47,5%	13,6%	2,1%	2,4%	2,3%
Introduktionsydelsesmodtagere	2	-33,3%	9,8%	14,9%	0,0%	0,6%	0,6%
Revalidender	23	-11,5%	-24,1%	-13,4%	0,3%	0,2%	0,2%
Forrevalidender	0	-100,0%	-27,3%	-5,1%	0,0%	0,0%	0,1%
Sygedagpengemodtagere	139	-12,0%	-7,9%	-6,2%	2,0%	3,3%	2,5%
Ledighedsydelsesmodtagere	5	-28,6%	7,3%	5,0%	0,1%	0,5%	0,3%
Personer i fleksjob	28	-3,4%	8,5%	6,2%	0,4%	0,7%	0,4%
Førtidspensionister	650	9,8%	10,7%	7,0%	9,3%	10,0%	8,7%
I alt	1.727	1,9%	5,5%	2,9%	24,8%	32,0%	28,5%

Kommunens mål: 1639 ikke-vestlige indvandrere og efterkommere på offentlig forsørgelse (fuldtidspersoner) i december 2011

Kilde: Jobindsats, Danmarks statistik, Beskæftigelsesplan for Frederiksberg 2011 og egne beregninger

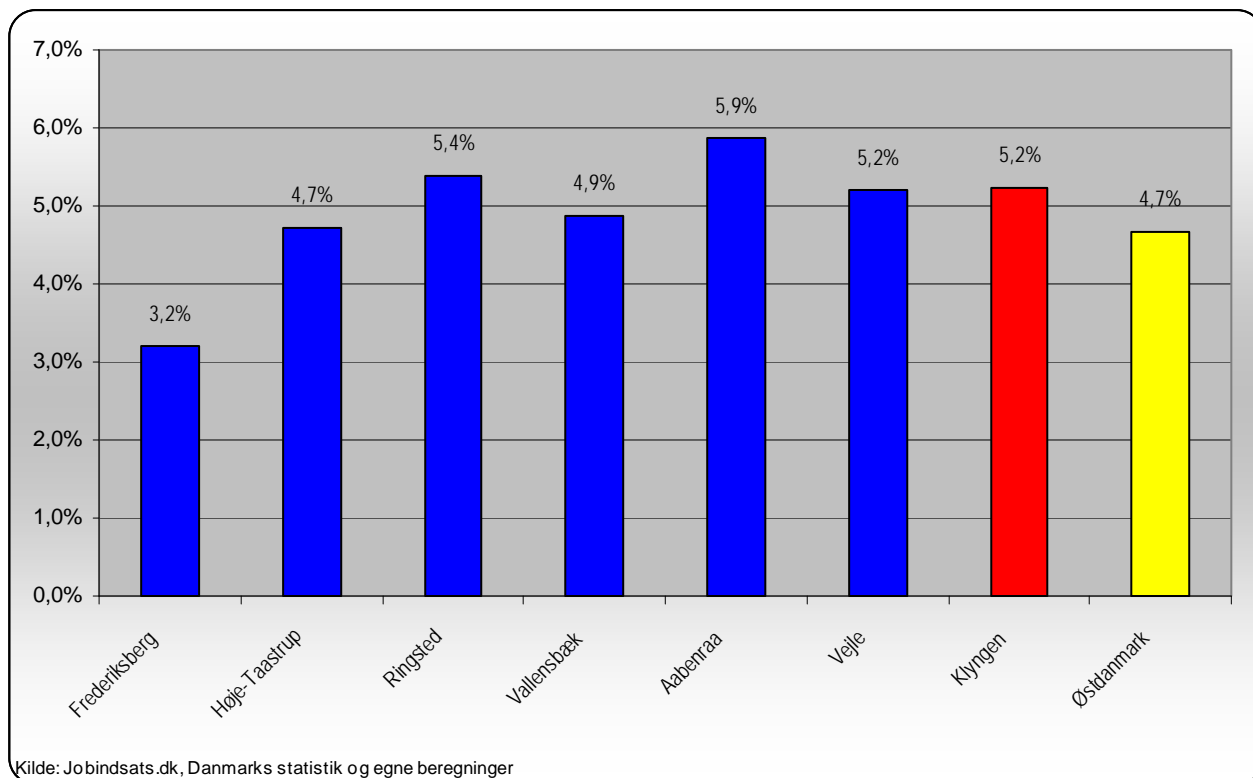
*Befolkningstal er fra 1/1-2011 og inkluderer alle ikke-vestlige indvandrere og efterkommere ml. 16-64 år. Aldersafgrænsningen vedrører udelukkende befolkningstallene, og ikke antallet af modtagere af offentlige forsørgelsesydelse

Figur 13. Andel ikke-vestlige indvandrere og efterkommere på offentlig forsørgelse ift. alle forsørgelsesmodtagere og ikke-vestlig nydanskernes befolkningsandel (16-64 år), feb. 2011



6. Sygefraværsløb over 26 uger

Figur 14. Sygefraværets andel af arbejdsstyrken i Frederiksberg Kommune, klyngen og Østdanmark, feb. 2011



Tabel 16. Sygefraværsløb over 26 uger og 52 uger i Frederiksberg Kommune samt udviklingen ift. samme måned året før, feb. 2011

	Antal forløb		Andel forløb		Udvikling i antal forløb	
	over 26 uger	over 52 uger	over 26 uger	over 52 uger	over 26 uger	over 52 uger
Frederiksberg Kommune	385	139	24%	9%	-26%	-35%
Klyngen	1765	617	24%	8%	-14%	-19%
Østdanmark	14381	5035	25%	9%	-5%	-7%

Kilde: Jobindsats.dk og egne beregninger

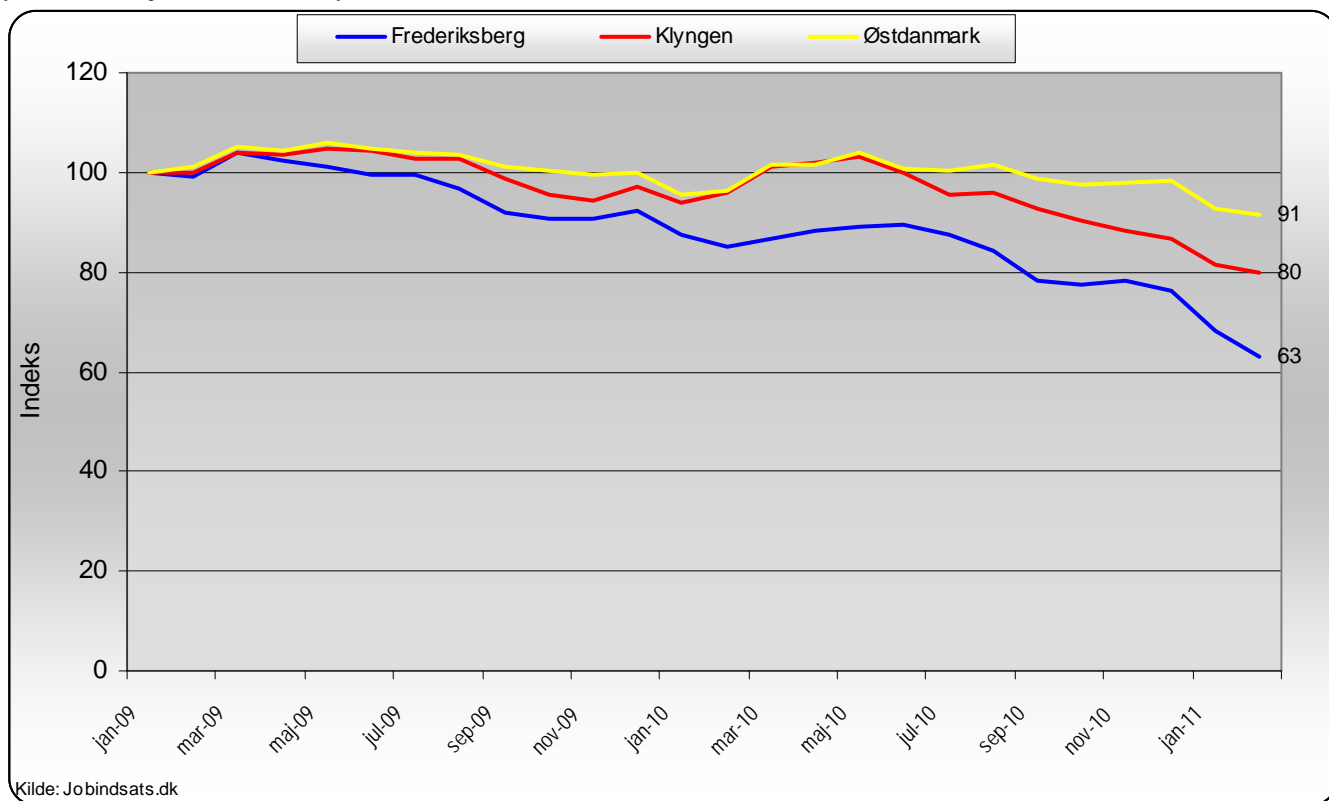
Tabel 17: Indsatsklare og midlertidigt passive kontant- og starthjælpsmodtagere i Frederiksberg Kommune, som har været på ydelsen i mindst 40 uger samt udviklingen ift. samme måned året før, jan. 2011

Ydelsesgruppe		Andel og Antal januar 2011			Udvikling i andel (%-point) og antal (%) januar 10 - januar 11		
		Frederiksberg	Klyngen	Østdanmark	Frederiksberg	Klyngen	Østdanmark
Kontant- og starthjælpsmodtagere (match 2)	(Andel)	66,5%	58,8%	62,8%	1,5	4,3	1,7
	(Antal)	498	1754	16970	7,8%	11,0%	4,5%
Kontant- og starthjælpsmodtagere (match 3)	(Andel)	75,5%	63,4%	69,4%	-8,5	-12,5	-10,4
	(Antal)	256	800	8329	-4,8%	38,6%	36,1%

Kilde: Jobindsats.dk og egne beregninger

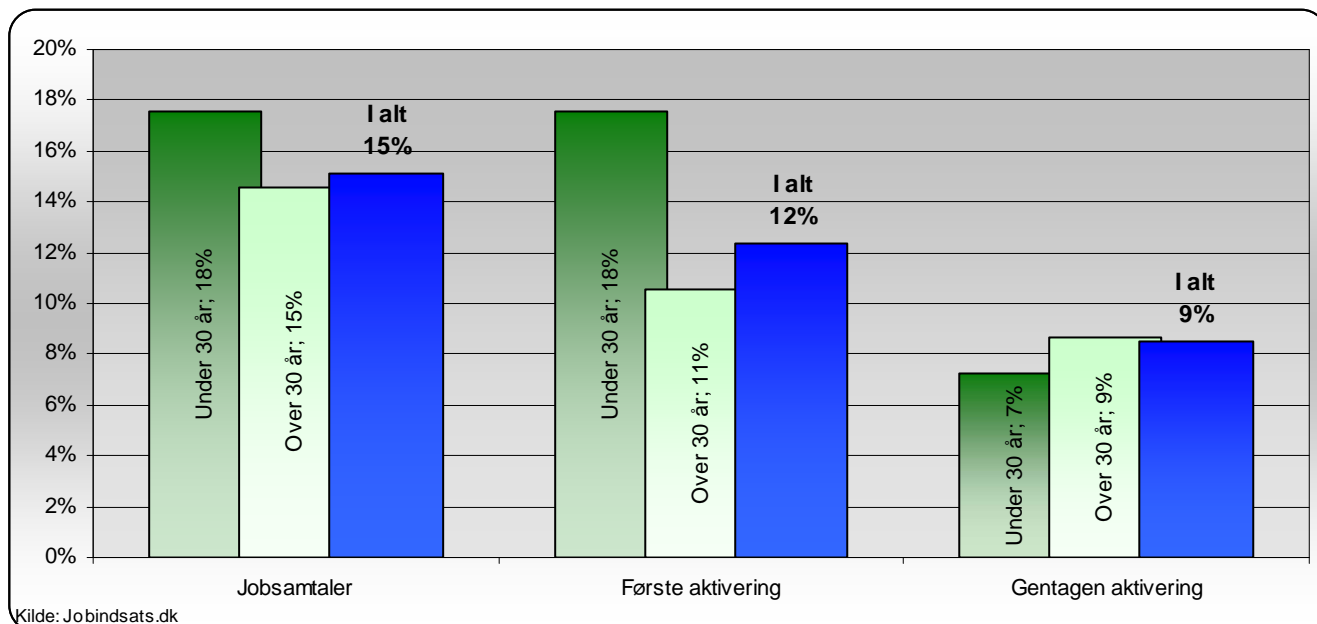
Note: Andelene er udregnet ift. hver af de to matchgrupper. Dvs. at tabellen skal læses sådan, at det eksempelvis er 66,5% ud af de udelukkende indsatsklare kontant- og starthjælpsmodtagere (match 2), som har modtaget ydelsen (kontant- og starthjælp betragtes i denne opgørelse som én ydelse) i mere end 40 uger.

Figur 15. Udviklingen i antal sygefraværsforløb over 26 uger, jan. 2009 – feb. 2011, (indekseret jan. 2009 = 100)

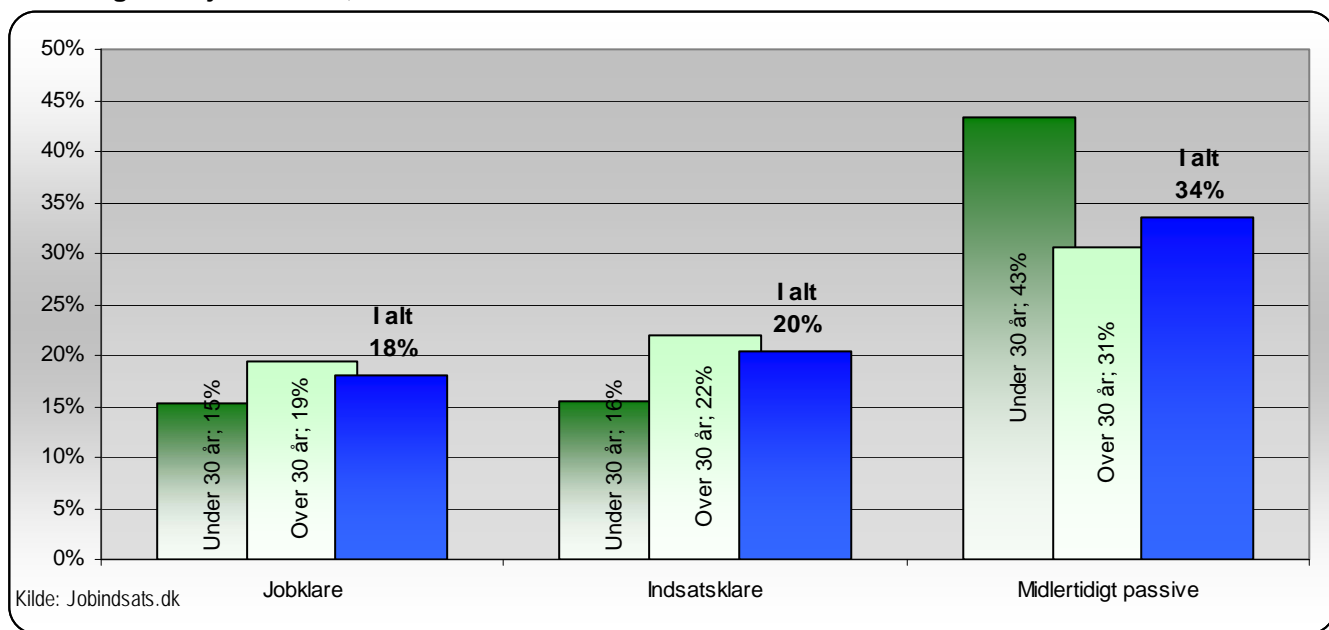


7. Indsats til tiden

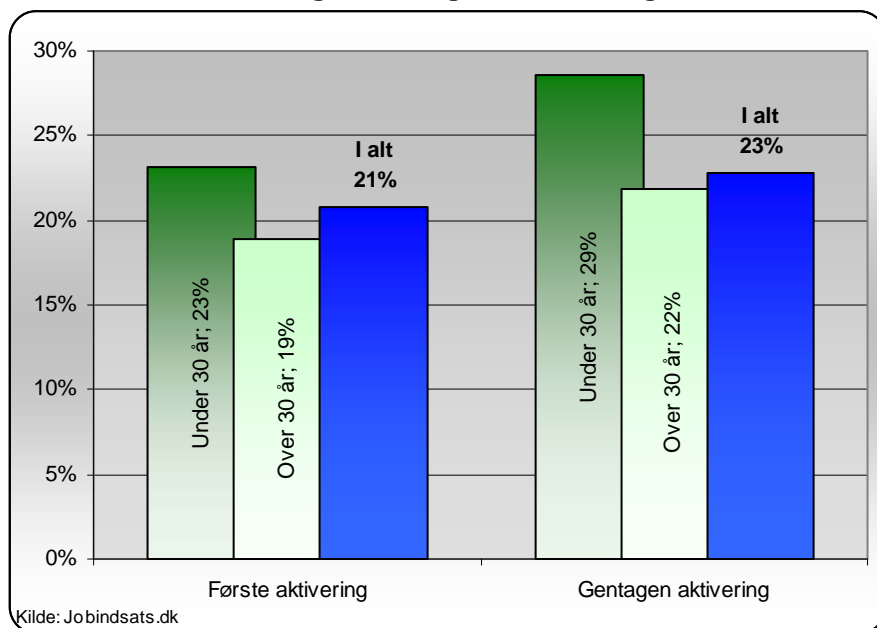
Figur 16a: Andel a-dagpengemodtagere i Jobcenter Frederiksberg, der ikke har modtaget rettidig jobsamtale eller aktiveringstilbud, feb. 2011



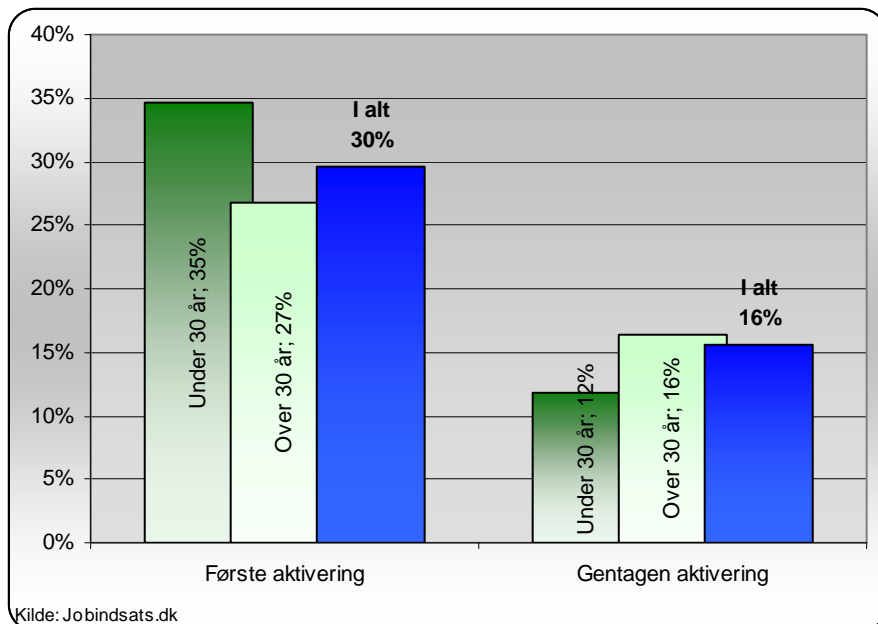
Figur 16b. Andel kontant- og starthjælpsmodtagere i Jobcenter Frederiksberg opgjort på matchkategori, der mangler en jobsamtale, feb. 2011



Figur 16c. Andel jobklare kontant- og starthjælpsmodtagere i Jobcenter Frederiksberg, der mangler et aktiveringstilbud, feb. 2011



Figur 16d. Andel indsatsklare kontant- og starthjælpsmodtagere i Jobcenter Frederiksberg, der mangler et aktiveringstilbud, feb. 2011



Tabel 18. Aktiveringsgraden i Jobcenter Frederiksberg opgjort på ydelseskategori samt udviklingen ift. samme kvartal året før, 4. kv. 2010

Ydelsesgruppe	Aktiveringsgrad 4. kv. 2010			Udvikling i andel (%-point) 4. kv. 2009 - 4. kv. 2010		
	Frederiksberg	Klyngen	Østdanmark	Frederiksberg	Klyngen	Østdanmark
A-dagpengemodtagere	24,2	24,7	29,1	6,2	2,7	8,2
Jobklare kontant- og starthjælpsmodtagere	28,9	44,8	44,6	-1,0	3,4	4,2
Indsatsklare kontant- og starthjælpsmodtagere	32,3	35,6	29,1	8,8	6,3	4,3
Sygedagpengemodtagere ¹	24,8	30,9	27,6	1,0	2,0	5,1

Kilde: Jobindsats.dk og egne beregninger. Aktiveringsgraden er udregnet som antallet af fuldtidsaktiverede (uden voksenelver fra ledighed), divideret med antallet af fuldtidspersoner på ydelsen.

¹ Opgørelserne af sygedagpengemodtagere er fra januar 2011. Aktiveringsgraden er her beregnet som antallet af aktiveringsforløb set i forhold det samlede antal sygedagpengeforløb over 8 uger.

8. Den virksomhedsrettede indsats

Tabel 19. Andel A-dagpengemodtagere, jobklare og indsatsklare kontanthjælpsmodtagere samt sygedagpengemodtagere (fuldtidspersoner) i virksomhedsrettede tilbud i Jobcenter Frederiksberg, 4. kv. 2010

Ydelsesgruppe	Andel i virksomhedsrettede tilbud			Delvis raskmelding
	Privat løntilskud	Offentlig løntilskud	Virksomhedspraktik	
A-dagpengemodtagere	11,4%	28,8%	13,2%	
Kontant- og starthjælp (match 1)	7,2%	4,5%	18,4%	
Kontant- og starthjælp (match 2)	1,2%	0,4%	13,1%	
Sygedagpengemodtagere	0,0%	0,0%	20,0%	14,1%

Kilde: Jobindsats.dk

9. Afgang til selvforsørgelse

Tabel 20. Selvforsørgelsesgrad 6 mdr. efter afsluttet aktivering i Jobcenter Frederiksberg, 1. kv. 2010

Jobcenter Frederiksberg	1. kv. 2010		Udvikling - (%-point)			
			Jobcenter Frederiksberg		Klyngen	
	Kvinder	Mænd	Kvinder	Mænd	Kvinder	Mænd
A-dagpenge	31,2%	26,2%	-4,3	5,2	-3,8	-2,1
Kontant- og Starthjælp match 1	18,6%	19,7%	0,8	11,6	0,4	8,0
Kontant- og Starthjælp match 2	5,7%	2,7%	2,8	-0,8	-2,7	6,2

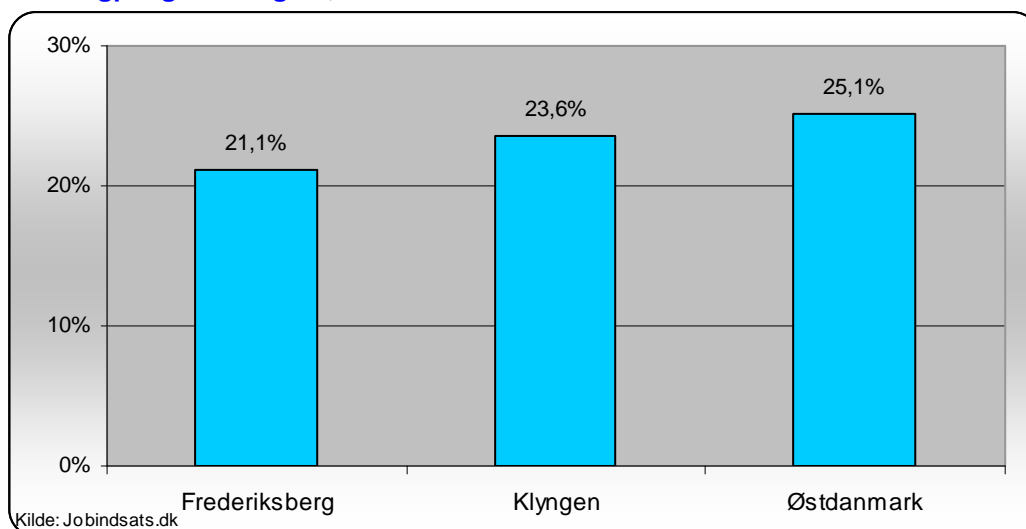
Kilde: Jobindsats.dk

Tabel 21. Antal og andel af afsluttede aktiveringsforløb for dagpengemodtagere i Jobcenter Frederiksberg, 1. kv. 2010

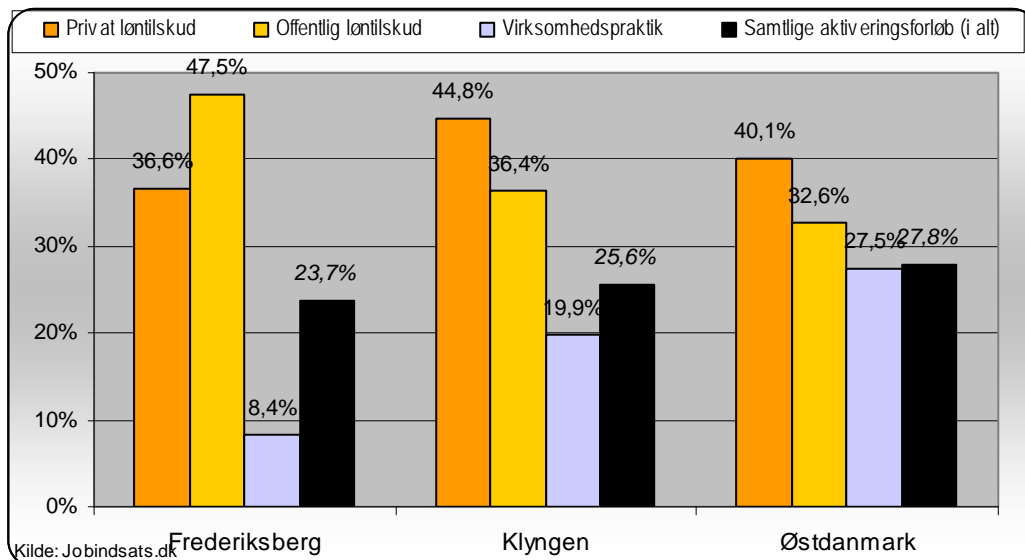
Redskabstype	Jobcenter Frederiksberg		Klyngen	Østdanmark
	Antal	Selvforsørgelsesgrad		
Vejledning og opkvalificering	193	21,1%	23,6%	25,1%
Privat ansættelse med løntilskud	8	36,6%	44,8%	40,1%
Offentlig ansættelse med løntilskud	23	47,5%	36,4%	32,6%
Virksomhedspraktik	10	8,4%	19,9%	27,5%
<i>Forløb i alt</i>	<i>234</i>	<i>23,7%</i>	<i>25,6%</i>	<i>27,8%</i>

Kilde: Jobindsats.dk og egne beregninger

Figur 17. Selvforsørgelsesgrad 6 mdr. efter afsluttet vejlednings- og opkvalificeringsforløb for a-dagpengemodtagere, 1. kv. 2010



Figur 18. Selvforsørgelsesgrad 6 mdr. efter afsluttet virksomhedsrettet aktivering for a-dagpengemodtagere, 1. kv. 2010

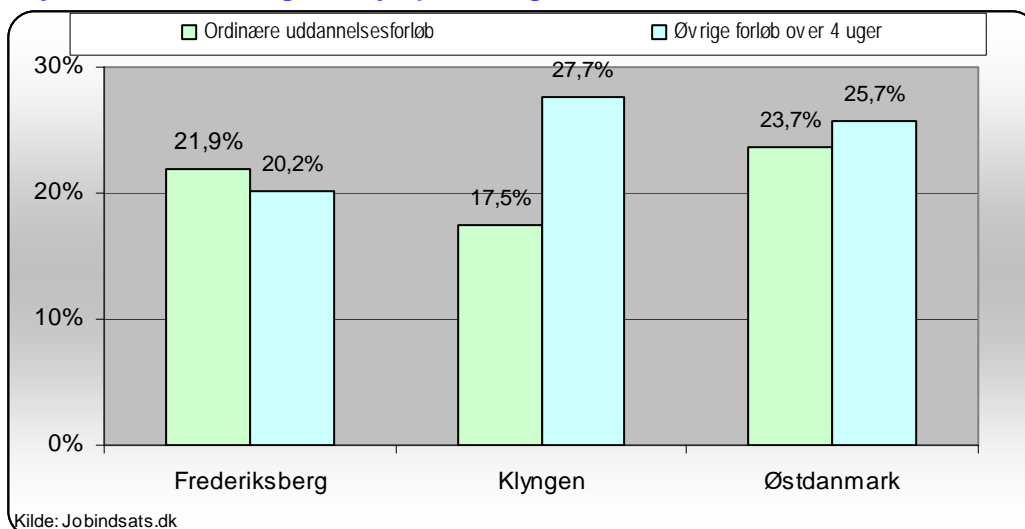


Tabel 22. Antal og selvforsørgelsesgrad for afsluttede aktiveringsforløb for jobklare kontant- og starthjælpsmodtagere, 1. kv. 2010

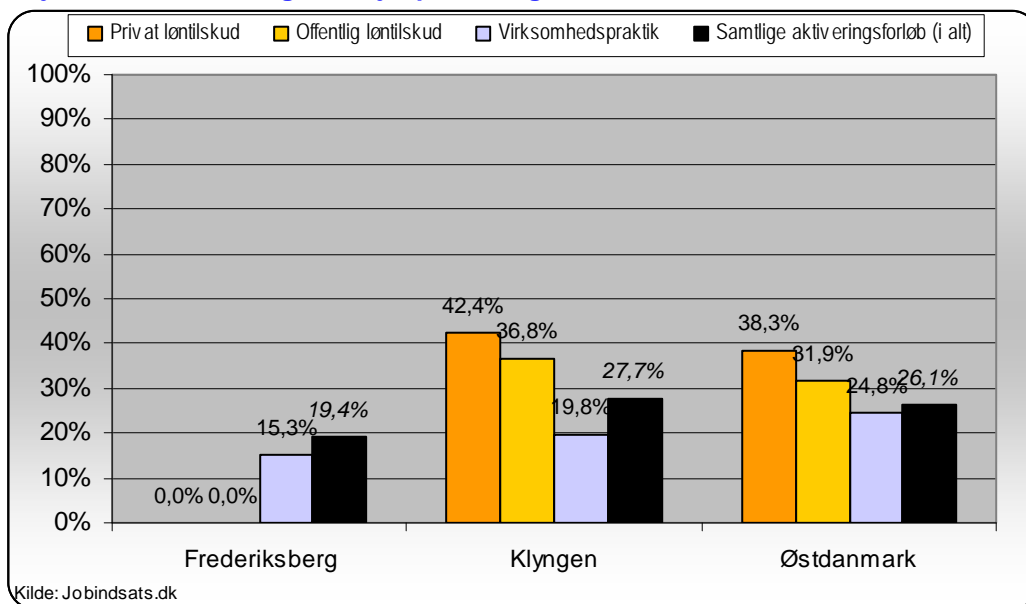
Redskabstype	Jobcenter Frederiksberg	Klyngen	Østdanmark
	Antal	Selvforsørgelsesgrad	
Ordinære uddannelsesforløb	6	21,9%	23,7%
Øvrige forløb under 4 uger	0	.	.
Øvrige forløb over 4 uger	196	20,2%	25,7%
Privat ansættelse med løntilskud	0	42,4%	38,3%
Offentlig ansættelse med løntilskud	0	36,8%	31,9%
Virksomhedspraktik	43	15,3%	24,8%
Forløb i alt	245	19,4%	26,1%

Kilde: Jobindsats.dk og egne beregninger

Figur 19. Selvforsørgelsesgrad 6 mdr. efter afsluttet vejlednings- og opkvalificeringsforløb for jobklare kontant- og starthjælpsmodtagere, 1. kv. 2010



Figur 20. Selvforsørgelsesgrad 6 mdr. efter afsluttet virksomhedsrettet aktivering for jobklare kontant- og starthjælpsmodtagere, 1. kvrt. 2010

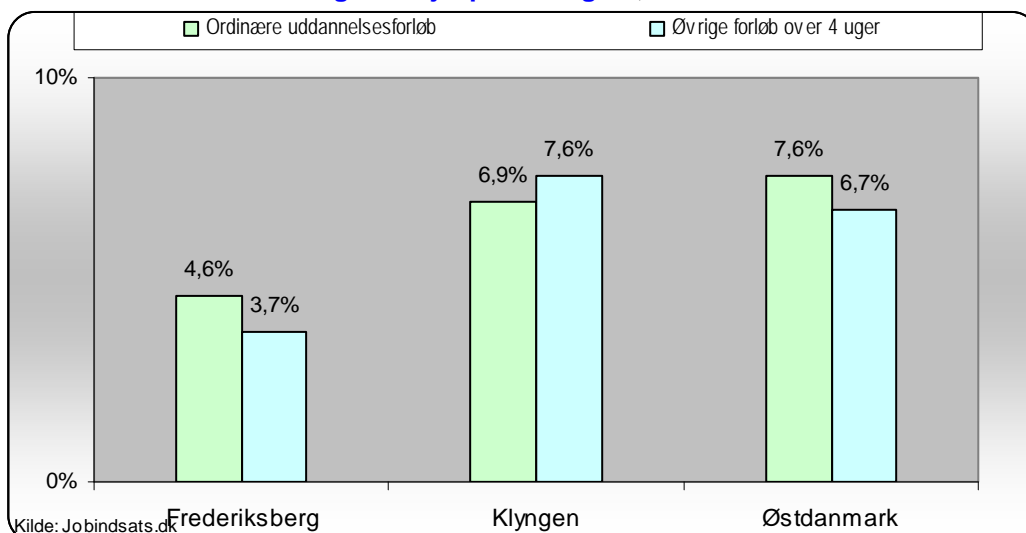


Tabel 23: Antal og selvforsørgelsegrad for afsluttede aktiveringsforløb for indsatsklare kontant- og starthjælpsmodtagere, 1. kvrt. 2010

Redskabstype	Jobcenter Frederiksberg	Klyngen	Østdanmark	
	Antal	Selvforsørgelsesgrad		
Ordinære uddannelsesforløb	13	16,1%	26,8%	28,9%
Øvrige forløb under 4 uger	0	.	.	.
Øvrige forløb over 4 uger	227	27,9%	31,1%	29,5%
Privat ansættelse med løntilskud	2	98,9%	66,7%	50,2%
Offentlig ansættelse med løntilskud	0	.	36,1%	44,8%
Virksomhedspraktik	28	25,6%	27,0%	27,6%
Forløb i alt	270	27,6%	31,4%	30,2%

Kilde: Jobindsats.dk og egne beregninger

Figur 21. Selvforsørgelsesgrad 6 mdr. efter afsluttet vejlednings- og opkvalificeringsforløb for indsatsklare kontant- og starthjælpsmodtagere, 1. kvrt. 2010



Figur 22. Selvforsørgelsesgrad 6 mdr. efter afsluttet virksomhedsrettet aktivering for indsatsklare kontant- og starthjælpsmodtagere, 1. kvrt. 2010

