



Beskæftigelsesregion  
Hovedstaden & Sjælland

# Resultater af beskæftigelsesindsatsen

## Jobcenter København

### 2. status 2011

Marts 2011



# Resultaterne af indsatsen i Jobcenter København

## - 2. status 2011

Notatet beskriver Jobcenter København resultater af indsatsen baseret på:

- Den seneste resultatoversigt
- Jobindsats.dk
- Aktuelle ledighedstal, jf. beskæftigelsesregionens hjemmeside

Der sammenlignes i notatet med jobcentergennemsnit i Region Hovedstaden & Sjælland (benævnt som Østdanmark) samt klynge 1, hvor følgende jobcentre indgår: Albertslund, Brøndby, Fredericia, Odense, Aalborg, Aarhus/Samsø og København.

*(Tabel A-D findes i tekstafsnittet under "Konklusioner og udfordringer". Øvrige tabeller og figurer findes under "Bilagstabeller").*

## Konklusioner og udfordringer

### 1. Samlet vurdering

#### Arbejdskraftreserven

Arbejdskraftreserven udgør en større andel af arbejdsstyrken i København end i sammenlignelige kommuner og Østdanmark. Jobcentret kan med fordel øge brugen af tidlig indsats for dagpengemodtagere samt øge effekten af indsatsen for ledige i arbejdskraftreserven ved en øget brug af virksomhedsrettede aktive tilbud.

#### Personer på permanent forsørgelse

Kommunen er allerede i januar 2011 på niveau med målet i beskæftigelsesplanen for antallet af personer på permanent forsørgelse pr. december 2011. Kommunen kunne derfor overveje at revurdere målet.

Tilgangen til permanent forsørgelse vil oftest komme fra langvarige sygedagpengeforløb og langvarige kontanthjælpsforløb. Begge grupper er nedbragt i København i december 2010 set i forhold til december 2009. I samme periode har kommunen tillige nedbragt tilgangen af personer til førtidspension.

#### Unge på offentlig forsørgelse

Stigningen blandt unge ydelsesmodtagere er fortrinsvist sket for unge indsatsklare og midlertidigt passive kontant- og starthjælpsmodtagere. Fokus på disse grupper vil sammen med fokus på en rettidig indsats for unge ydelsesmodtagere kunne medvirke til at nedbringe antallet af unge på offentlig forsørgelse. Kommunens initiativer og mål i beskæftigelsesplan 2011 vedrørende ungeindsatsen fokuserer da også i høj grad på tidlig fremrykket indsats og understøtning af unge uden uddannelse og unge med andre problemer end ledighed.

#### Ikke-vestlige borgere på offentlig forsørgelse

København har en større etnisk udfordring i beskæftigelsesindsatsen end øvrige kommuner i landet med en langt større andel af ikke-vestlige borgere i befolkningen. Kommunen har som følge heraf formuleret særlige mål og initiativer for den etniske indsats. København har en mindre stigning i ikke-vestlige ydelsesmodtagere end Østdanmark, men kan med fordel rette fokus på, at kommunen har en større andel ikke-vestlige på dagpenge og kontanthjælp (match 1 og 2) end Østdanmark.

### 2. Udvikling i ledighed og jobcentrets målgrupper

Bruttoledigheden (inkl. aktiverede) i januar 2011 udgør 8,0 % i København mod 6,6 % i Østdanmark.

Bruttoledigheden steg 2,3 % i København fra januar 2010 til januar 2011, mens stigningen i Østdanmark i perioden var 7,4 %. Stigningen i Københavns bruttoledighed blev udelukkende båret af dagpengemodtagere, hvor antallet af mænd steg 3 % og antallet af kvinder steg 10 % i forhold til året. Til gengæld faldt antallet af (jobklare) kontanthjælpsmodtagere med 5 % for både mænd og kvinder.

Antallet af ledige akademikere i København er steget 4,9 % fra januar 2010 til januar 2011, mens ledigheden for alle forsikrede ledige steg 5,2 % i perioden. Ledige akademikere udgør nu 27 % af alle forsikrede ledige i København.

Den største gruppe blandt jobcentrets målgruppe er a-dagpengemodtagere og den næststørste gruppe er indsatsklare kontant- og starthjælpsmodtagere, (jf. tabel 1 i bilag).

### 3. Begrænsning af arbejdskraftreserven

Jobcentret har i sin beskæftigelsesplan for 2011 sat mål om, at arbejdskraftreserven skal begrænses til maksimalt 15.606 personer pr. december 2011, svarende til en stigning på 0,8 % fra december 2009

Arbejdskraftreservens andel af arbejdsstyrken er i København højere end andelen i både sammenlignelige kommuner og Østdanmark (jf. figur 1).

København har haft en mindre stigning i arbejdskraftreserven fra januar 2010 til januar 2011 end i Østdanmark, men svarende til sammenlignelige kommuner. Stigningen for København, sammenlignelige kommuner og Østdanmark er kun sket for dagpengemodtagere, mens antallet af kontant- og starthjælpsmodtagere i arbejdskraftreserven er faldet (jf. tabel A nedenfor).

**Tabel A: Arbejdskraftreserven opgjort på ydelseskategori - samt udviklingen ift. samme måned året før**

Ydelsesgruppe	Københavns Kommune			Klyngen	Hovedstaden	Østdanmark
	jan-10	jan-11	%-vis udvikling	%-vis udvikling	%-vis udvikling	%-vis udvikling
Dagpengemodtagere	10364	11074	7%	5%	10%	11%
Kontant- og starthjælpsmodtagere	6150	5530	-10%	-15%	-5%	-5%
<b>I alt</b>	<b>16514</b>	<b>16604</b>	<b>1%</b>	<b>1%</b>	<b>6%</b>	<b>6%</b>
<i>Kommunens mål: 15606 personer i arbejdskraftreserven i december 2011</i>						

Kilde: Jobindsats.dk, egne beregninger og Beskæftigelsesplan for København 2011

Arbejdskraftreserven er ikke en stationær gruppe. I august 2010 tilgik således 2.444 personer arbejdskraftreserven i København, mens 2.825 afgang fra arbejdskraftreserven. Både afgang og tilgang er forøget i forhold til året før (jf. tabel 4).

Akademikere udgør 25 % af dagpengemodtagerne i Københavns arbejdskraftreserve. Den næststørste gruppe er medlemmer af 3F, der udgør 18 % af dagpengemodtagerne i arbejdskraftreserven (jf. tabel 9).

#### Jobcentrets indsats over for arbejdskraftreserven

Jobcenter København har i sin beskæftigelsesplan opstillet en række lokale supplerende mål, der skal understøtte blandt andet nedbringelse af arbejdskraftreserven. Målene herfor har særlig fokus på nedbringelse af akademikerledigheden og forøgelse af virksomhedsrettet aktivering.

København har både for dagpengemodtagere, jobklare og indsatsklare kontant- og starthjælpsmodtagere en mindre andel af de aktiverede i virksomhedsrettet aktivering end Østdanmark og hele landet (jf. figur 14 og 15).

København har endvidere en lavere andel af arbejdssteder med mere end 5 ansatte, hvor en borger er i virksomhedsaktivering, end Østdanmark og hele landet (jf. figur 16). Kommu-

nen synes således at have et stort potentiale for samarbejde om aktive tilbud i flere af kommunens virksomheder.

Jobcentret har en højere effekt (selvforsørgelsesgrad målt 6 måneder efter end aktivering) for dagpengemodtagere end for jobklare kontant- og starthjælpsmodtagere. For indsatsklare kontant- og starthjælpsmodtagere er effekten relativt lav (jf. tabel 17). For både dagpengemodtagere, jobklare og indsatsklare kontanthjælpsmodtagere opnår jobcentret den højeste effekt af aktivering i privat og offentlig løntilskud (jf. tabel 18, 19 og 20). De to redskaber anvendes for 43 % af de aktiverede dagpengemodtagere, for 13 % af de aktiverede jobklare og 4 % af de aktiverede indsatsklare kontant- og starthjælpsmodtagere (jf. tabel 16).

København anvender en stor del "Øvrige forløb over 4 uger" for jobklare kontanthjælpsmodtagere, men har en lav effekt heraf sammenlignet med "klyngen" og Østdanmark (jf. tabel 19).

Jobcenter København anvender i væsentligt mindre omfang tidlig indsats for dagpengemodtagere end for kontant- og starthjælpsmodtagere. Ligeledes anvender København i mindre omfang tidlig indsats for dagpengemodtagere end sammenlignelige kommuner og Østdanmark (jf. tabel 7 og 8).

Jobcenter København har etableret et samarbejdsforsøg med a-kasserne: 3F, FOA, Metal og TIB om et sammenhængende kontaktforsøg for nyledige medlemmer af de fire a-kasser.

#### 4. Begrænsning af personer på permanent forsørgelse

Jobcentret har i sin beskæftigelsesplan for 2011 sat mål om, at antallet af personer på permanente forsørgelsesordninger skal begrænses til maksimalt 20.372 fuldtidspersoner pr. december 2011, svarende til et uændret niveau i forhold til december 2009

**Tabel B: Personer på permanent ydelser – samt udviklingen i forhold til samme måned året før**

Københavns Kommune	Antal	Udvikling jan 2010 - jan 2011			Andel af befolkningen <sup>1</sup> (16-64 år)		
	januar 2011	Kommunen	Klyngen	Østdanmark	Kommunen	Klyngen	Østdanmark
- Førtidspension	16978	-3%	2%	-1%	4,3%	7,3%	6,1%
- Fleksjob	2173	-2%	4%	1%	0,6%	1,6%	1,0%
- Ledighedsydelse <sup>2</sup>	723	4%	10%	4%	0,2%	0,4%	0,3%
<b>I alt</b>	<b>19.874</b>	<b>-2,5%</b>	<b>1,3%</b>	<b>-0,6%</b>	<b>5,1%</b>	<b>9,3%</b>	<b>7,4%</b>
<i>Kommunens mål: 20372 personer på permanente forsørgelsesydelse i december 2011</i>							

Kilde: Jobindsats.dk, Danmarks statistik, Beskæftigelsesplan for København 2011 og egne beregninger

<sup>1</sup> Anvendt befolkningstal er fra 1/10-2010

I København er en lavere andel af befolkningen i den erhvervsaktive alder på permanent forsørgelse end sammenlignelige kommuner og Østdanmark (jf. tabel B ovenfor).

København har haft et fald i antallet af personer på permanente ydelser fra januar 2010 til januar 2011 – et fald, der er større end samlet for Østdanmark (jf. tabel B ovenfor). København har tillige haft et jævnt fald i tilgangen til permanent forsørgelse igennem 2010 (jf. figur 7). Kommunen opfylder allerede på nuværende tidspunkt målet for personer på permanente forsørgelsesydelse pr. januar 2011 – og målet kan derfor med fordel revurderes til et mere ambitiøst mål.

København har i beskæftigelsesplanen for 2011 opstillet supplerende lokale mål, der blandt andet skal understøtte en begrænsning af personer på permanent forsørgelse. Målene fokuserer på at nedbringe langvarige sygefraværsforløb og etablere jobtræningspladser til særligt udsatte ledige. Kommunen beskriver i beskæftigelsesplanen en række initia-

tiver i 2011, som skal forebygge længerevarende ledighed og fremme et arbejdsmarked for alle.

København har nedbragt antallet af sygefraværsløb over 26 uger fra december 2009 til december 2010 med et procentvis fald større end både sammenlignelige kommuner og Østdanmark (jf. tabel 12). Sygefravær over 26 uger udgør en væsentlig mindre andel af arbejdsstyrken i København end i sammenlignelige kommuner og Østdanmark (jf. figur 9).

I København har 7 ud af 10 indsatsklare og 8 ud af 10 midlertidigt passive kontant- og starthjælpsmodtagere været på ydelsen i mere end 40 uger. Men for begge grupper er andelen nedbragt i forhold til året før (jf. tabel 11).

## 5. Begrænsning af unge på offentlig forsørgelse

Jobcentret har i sin beskæftigelsesplan for 2011 sat mål om, at antallet af unge under 30 år på offentlig forsørgelse skal begrænses til maksimalt 10.406 fuldtidspersoner pr. december 2011, svarende til en stigning på 2,4 % fra december 2009

Andelen af unge på offentlig forsørgelse er mindre i København end i sammenlignelige kommuner og Østdanmark (jf. figur 10).

Antallet af unge på offentlig forsørgelse i København er steget lidt mindre end i Østdanmark fra januar 2010 til januar 2011, men svarende til sammenlignelige kommuner (jf. tabel C). Antalsmæssigt er de største stigninger i København sket for unge indsatsklare og midlertidigt passive kontant- og starthjælpsmodtagere.

**Tabel C. Unge (under 30 år) på offentlig forsørgelse, samt udviklingen jan 10 til jan 11**

Ydelsesgruppe	Københavns Kommune			Klyngen	Østdanmark
	jan-10	jan-11	%-vis udvikling	%-vis udvikling	%-vis udvikling
Dagpengemodtagere	3333	3369	1%	2%	6%
Jobklare kontant-, starthjælp og introduktionsydelsesmodtagere (match 1)	3291	2817	-14%	-15%	-12%
Indsatsklare kontant-, starthjælp og introduktionsydelsesmodtagere (match 2)	1683	2033	21%	5%	5%
Midlertidigt passive kontant-, starthjælp og introduktionsydelsesmodtagere (match 3)	268	596	122%	133%	184%
Introduktionsydelsesmodtagere	54	48	-11%	0%	30%
Revalidender	181	304	68%	0%	-11%
Forrevalidender	181	214	18%	0%	11%
Sygedagpengemodtagere	1120	1052	-6%	0%	-7%
Ledighedsydelsesmodtagere	15	17	13%	0%	-10%
Personer i Fleksjob	57	44	-23%	0%	-9%
Førtidspensionister	472	486	3%	0%	4%
I alt	10655	10980	3%	3%	4%
<i>Kommunens mål: 10406 overførselsindkomstmodtagere (fuldtidspersoner) under 30 år i december 2011</i>					

Kilde: Jobindsats.dk, Beskæftigelsesplan for København 2011 og egne beregninger

Jobcentret har både hvad angår jobsamtaler og første aktivering forholdsvis store grupper af unge under 30 år, der mangler en rettidig indsats i januar 2011 (jf. figur 13a – 13d og Jobindsats.dk).

København har i beskæftigelsesplanen fastsat supplerende lokale mål, der blandt andet understøtter målet om begrænsning af unge på offentlig forsørgelse. Målene fokuserer på oprettelse af introforløb på erhvervsskoler, etablering af midlertidige stillinger med uddan-

nelsesperspektiv, virksomhedspraktik for 15-17-årige uden ungdomsuddannelse samt en særligt udviklet sundhedsindsats. Kommunen har endvidere i beskæftigelsesplanen beskrevet en lang række initiativer, der iværksættes i samspil mellem BUF, BIF og UU i København.

## 6. Begrænsning af ikke-vestlige borgere på offentlig forsørgelse

Jobcentret har i sin beskæftigelsesplan for 2011 sat mål om, at antallet af ikke-vestlige indvandrere og deres efterkommere på offentlig forsørgelse skal begrænses til maksimalt 16.094 fuldtidspersoner i december 2011, svarende til en stigning på 1,9 % fra december 2009

I København er 15 % af befolkningen af ikke-vestlig herkomst, mens ikke-vestlige borgere udgør 26 % af personer på offentlig forsørgelse i kommunen – og er dermed overrepræsenteret på offentlig forsørgelse. Begge andele er væsentligt højere i København end i Østdanmark og sammenlignelige kommuner (jf. figur 13).

Men andelen af ikke-vestlige borgere i København, der er på offentlig forsørgelse, er på niveau med andelen i Østdanmark (jf. tabel D nedenfor).

Antallet af ikke-vestlige borgere på offentlig forsørgelse er steget mindre i København end i sammenlignelige kommuner og Østdanmark fra januar 2010 til januar 2011. De antalsmæssigt største grupper af ikke-vestlige på offentlig forsørgelse i København er indsatsklare kontant- og starthjælpsmodtagere, førtidspensionister og dagpengemodtagere (jf. tabel D).

**Tabel D: Ikke-vestlige borgere på offentlig forsørgelse, samt udviklingen jan 10 til jan 11**

	Antal jan-11	Udvikling			Andel af alle nydanskere		
		København	Klynge	Østdanmark	København	Klynge	Østdanmark
Dagpengemodtagere	3.376	10,1%	7,6%	8,8%	5,8%	5,4%	5,8%
Jobklare kontant- og starthjælpsmodtagere	2.558	-11,9%	-18,2%	-10,3%	4,4%	2,1%	3,0%
Indsatsklare kontant- og starthjælpsmodtagere	3.906	20,2%	-15,0%	2,5%	6,7%	4,8%	4,5%
Midlertidigt passive kontant- og starthjælpsmodtagere	1.234	-17,0%	33,2%	15,6%	2,1%	3,8%	2,2%
Introduktionsydelsesmodtagere	126	12,5%	-4,1%	20,5%	0,2%	0,3%	0,6%
Revalidender	132	-12,0%	-9,0%	-11,5%	0,2%	0,4%	0,2%
Forrevalidender	23	-28,1%	10,4%	-5,3%	0,0%	0,3%	0,1%
Sygedagpengemodtagere	1.321	-11,0%	-6,7%	-6,7%	2,3%	3,0%	2,5%
Ledighedsydelsesmodtagere	105	22,1%	17,5%	6,4%	0,2%	0,6%	0,3%
Personer i fleksjob	167	-5,6%	10,7%	4,0%	0,3%	1,3%	0,4%
Førtidspensionister	3.824	7,2%	10,3%	7,1%	6,5%	14,0%	8,7%
I alt	16.772	2,6%	3,8%	3,6%	28,6%	35,8%	28,4%

*Kommunens mål: 16094 ikke-vestlige indvandrere og efterkommere på offentlig forsørgelse (fuldtidspersoner) i december 2011*

Kilde: Jobindsats, Danmarks statistik, Beskæftigelsesplan for København 2011 og egne beregninger

\*Folketal er fra 1/1-2011

København har i beskæftigelsesplanen sat supplerende lokale mål, der blandt andet understøtter begrænsning af ikke-vestlige borgere på offentlig forsørgelse. Målene har fokus på gennemførelse af forløb, der kombinerer sprogundervisning og beskæftigelsestilbud og virksomhedsrettede forløb for indvandrerkvinder. Kommunen har endvidere beskrevet i beskæftigelsesplanen, at man i 2011 vil iværksætte forsøg og indsatser, der tager hensyn til specifikke grupper af indvandrere og efterkommere.

# Indholdsfortegnelse – bilagstabeller

<b>1. Målgruppen for Jobcenter Københavns indsats</b>	<b>side 8</b>
Tabel 1: Personer på midlertidige ydelser	side 8
<b>2. Arbejdskraftreserven og tidlig indsats</b>	<b>side 8</b>
Figur 1: Arbejdskraftreservens andel af arbejdsstyrken	side 8
Tabel 2: Arbejdskraftreserven på ydelsesgrupper	side 9
Tabel 3: Arbejdskraftreserven på køn og etnicitet	side 9
Tabel 4: Til- og afgang fra arbejdskraftreserven	side 9
Tabel 5: Afgange opgjort på årsager	side 9
Tabel 6: Andele til- og afgået arbejdskraftreserven	side 10
Figur 2: Indekseret udvikling i arbejdskraftreserven	side 10
Figur 3: Indekseret udvikling på ydelsesgrupper	side 10
Figur 4: Indekseret udvikling i arbejdskraftreserve og ledighed	side 11
Tabel 6: Mere end 40 uger på ydelsen	side 11
Tabel 7: Tidlig indsats – 1. jobsamtale	side 11
Tabel 8: Tidlig indsats – 1. aktiveringstilbud	side 12
Tabel 9: Arbejdskraftreserven fordelt på a-kasser	side 13
<b>3. Permanente forsørgelsesordninger</b>	<b>side 14</b>
Figur 5: Andel af befolkning på permanent forsørgelse	side 14
Tabel 10: Permanente forsørgelsesydelse	side 14
Tabel 11: Mere end 40 uger på kontanthjælp	side 14
Figur 6: Udviklingen i permanente ydelser	side 15
Figur 7: Udviklingen i påbegyndte forløb	side 15
Tabel 12: Sygefraværtsforløb over 26 uger	side 15
Figur 8: Indekseret udvikling i sygefravær over 26 uger	side 16
Figur 9: Sygefraværts andel af arbejdsstyrken	side 16
<b>4. Unge på overførselsindkomst</b>	<b>side 17</b>
Tabel 13: Unge på offentlig forsørgelse	side 17
Figur 10: Unge ydelsesmodtagers andel af befolkning	side 17
Figur 11: Indekseret udvikling unge ydelsesmodtagere	side 18
Figur 12: Indekseret udvikling på ydelsesgrupper	side 18
<b>5. Borgere af ikke-vestlig herkomst</b>	<b>side 19</b>
Tabel 14: Ydelsesmodtagere af ikke-vestlig herkomst	side 19
Figur 13: Andel ikke-vestlige på offentlig forsørgelse	side 19
<b>6. Rettidighed i minimumsindsatsen</b>	<b>side 20</b>
Figur 13a: A-dagpengemodtagere	side 20
Figur 13b: Kontanthjælpsmodtagere, jobsamtaler	side 20
Figur 13c: Jobklare kontanthjælpsmodtagere, aktivering	side 20
Figur 13d: Indsatsklare kontanthjælpsmodtagere, aktivering	side 21
Tabel 15: Aktiveringsgrad	side 21
<b>7. Den virksomhedsrettede indsats</b>	<b>side 21</b>
Tabel 16: Andel ledige i virksomhedstilbud	side 21
Figur 14: A-dagpengemodtagere i virksomhedstilbud	side 22
Figur 15: Kontanthjælpsmodtagere i virksomhedstilbud	side 22
Figur 16: Arbejdssteder med aktiveringsplads	side 23
<b>8. Selvforsørgelsesgrad</b>	<b>side 23</b>
Tabel 17: Selvforsørgelsesgrad efter 6 mdr.	side 23
Tabel 18: A-dagpengemodtagere	side 23
Tabel 19: Jobklare kontanthjælpsmodtagere	side 24
Tabel 20: Indsatsklare kontanthjælpsmodtagere	side 24

## BILAG

### 1. Målgruppen for Jobcenter Københavns indsats

**Table 1: Personer på midlertidige ydelser i København/ Dragør Kommune – samt udviklingen i forhold til samme måned året før.**

Københavns Kommune	Fuldtids-personer <sup>1</sup>	Andel af befolkningen <sup>2</sup>	Udvikling jan 2010 - jan 2011		
			København	Klyngen	Østdanmark
	januar 2011				
- Dagpengemodtagere	15592	4,0%	4%	1%	6%
- Kontant- og starthjælpsmodtagere (match 1)	7355	1,9%	-13%	-13%	-9%
- Kontant- og starthjælpsmodtagere (match 2)	10834	2,8%	18%	-6%	2%
- Kontant- og starthjælpsmodtagere (match 3)	3071	0,8%	1%	48%	56%
- Personer på introduktionsydelse	133	0,0%	14%	5%	25%
- Personer på sygedagpenge <sup>3</sup>	7415	1,9%	-10%	-12%	-7%
- Personer på revalideringsydelse	1332	0,3%	-9%	-5%	-12%
<b>- I alt</b>	<b>45732</b>	<b>11,7%</b>	<b>0%</b>	<b>-2%</b>	<b>2%</b>

Kilde: Jobindsats.dk, Danmarks statistik og egne beregninger

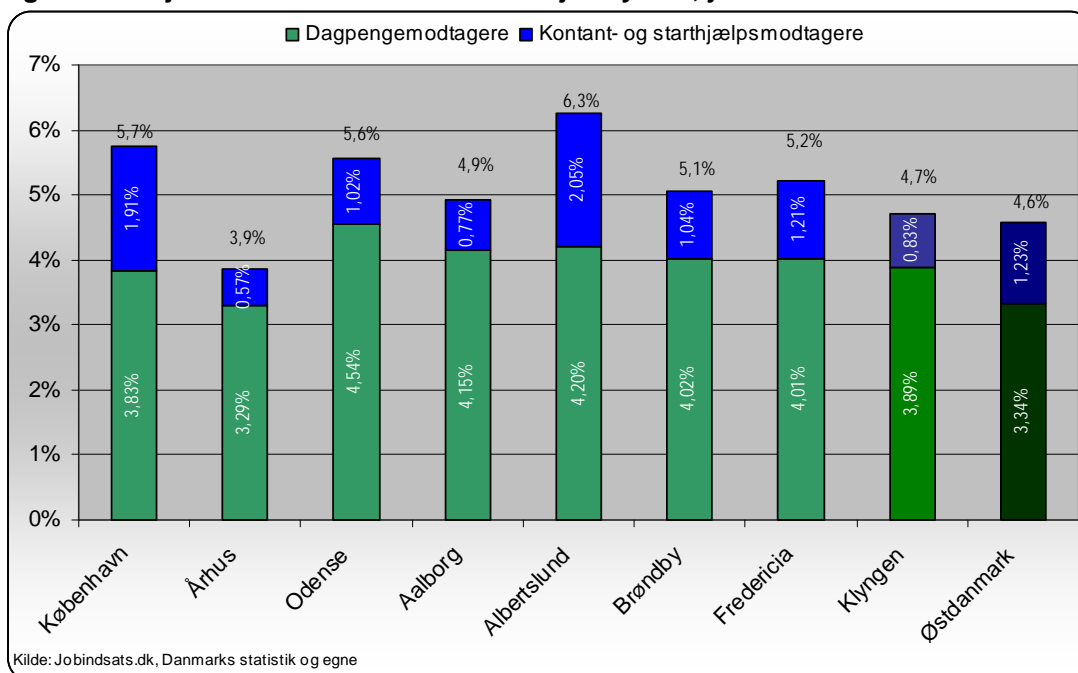
<sup>1</sup> Opgørelserne af antal fuldtidspersoner er inkl. aktiverede

<sup>2</sup> Bemærk, at målgruppeandelene beregnes ved anvendelse af kommunens befolkningsgrundlag (16-64 år) og dermed adskiller sig fra metoden, hvormed kommunens arbejdsløshedsprocent beregnes (hvor *arbejdsstyrken* anvendes). Det anvendte befolkningstal er fra 1/10-2010

<sup>3</sup> Sygedagpenge tal er fra december 2010

### 2. Arbejdskraftreserven og tidlig indsats

**Figur 1: Arbejdskraftreservens andel af arbejdsstyrken, januar 2011**



Kilde: Jobindsats.dk, Danmarks statistik og egne beregninger

Kilde: Danmarks statistik, Jobindsats og Arbejdsmarkedsstyrelsen

NB: Arbejdsstyrken er fra 2009

**Tabel 2: Arbejdskraftreserven opgjort på ydelseskategori - samt udviklingen ift. samme måned året før**

Ydelsesgruppe	Københavns Kommune			Klyngen	Hovedstaden	Østdanmark
	jan-10	jan-11	%-vis udvikling	%-vis udvikling	%-vis udvikling	%-vis udvikling
Dagpengemodtagere	10364	11074	7%	5%	10%	11%
Kontant- og starthjælpsmodtagere	6150	5530	-10%	-15%	-5%	-5%
<b>I alt</b>	<b>16514</b>	<b>16604</b>	<b>1%</b>	<b>1%</b>	<b>6%</b>	<b>6%</b>

*Kommunens mål: 15606 personer i arbejdskraftreserven i december 2011*

Kilde: Jobindsats.dk, egne beregninger og Beskæftigelsesplan for København 2011

**Tabel 3: Arbejdskraftreserven fordelt på køn, etnicitet og ydelseskategori - samt udvikling ift. samme måned året før**

Københavns Kommune	Andel af den samlede arbejdskraftreserve, jan 11				Den procentvise udvikling i antallet fra jan 10 til jan 11			
	A-dagpenge		Kontant- og starthjælp		A-dagpenge		Kontant- og starthjælp	
	Kvinder	Mænd	Kvinder	Mænd	Kvinder	Mænd	Kvinder	Mænd
Personer med dansk og vestlig oprindelse	23,7%	26,4%	7,7%	13,5%	12,1%	-0,1%	-12,6%	-9,2%
Personer med ikke-vestlig oprindelse	7,6%	9,1%	6,2%	6,0%	9,9%	13,5%	-12,9%	-5,4%
<i>I alt (antal personer)</i>	<i>(5190)</i>	<i>(5884)</i>	<i>(2293)</i>	<i>(3237)</i>	<i>11,5%</i>	<i>3,0%</i>	<i>-12,7%</i>	<i>-8,1%</i>

Kilde: Jobindsats.dk

**Tabel 4: Personer til- og afgået arbejdskraftreserven i august 2010, samt ændring i forhold til året før i Jobcenter København og Østdanmark**

	Tilgang			Afgang		
	København		Østdanmark	København		Østdanmark
	Antal	Ændring i pct. ift. aug 09		Antal	Ændring i pct. ift. aug 09	
Dagpengemodtagere	1984	26,9%	9,9%	2085	34,2%	35,2%
Kontanthjælpsmodtagere	460	-6,1%	-9,1%	740	19,7%	14,1%
<b>I alt</b>	<b>2444</b>	<b>19,0%</b>	<b>7,6%</b>	<b>2825</b>	<b>30,1%</b>	<b>30,5%</b>

Kilde: BrHS på baggrund af DREAM

**Tabel 5: Afgangen fra arbejdskraftreserven i august 2010, i Jobcenter København og Østdanmark, opgjort på afgangsårsag**

	Dagpengemodtagere			Kontanthjælpsmodtagere		
	København		Østdanmark	København		Østdanmark
	Antal	Andel		Antal	Andel	
Selvforsørgelse	1598	76,6%	74,3%	540	73,0%	68,3%
Uddannelse*	114	5,5%	5,6%	175	23,6%	27,5%
Ledighed	0	0,0%	0,0%	0	0,0%	0,0%
Barseldagpenge	54	2,6%	2,2%	0	0,0%	0,1%
Sygedagpenge	271	13,0%	15,2%	10	1,4%	1,4%
Førtidspension	0	0,0%	0,0%	0	0,0%	0,0%
Efterløn	13	0,6%	1,6%	0	0,0%	0,0%
Øvrige	35	1,7%	1,0%	15	2,0%	2,7%
<b>I alt</b>	<b>2085</b>	<b>100,0%</b>	<b>100,0%</b>	<b>740</b>	<b>100,0%</b>	<b>100,0%</b>

\*SU, SVU og voksenlæring.

Anm: På grund af definitionen på arbejdskraftreserven og DREAMS opbygning er det i denne opgørelse ikke muligt at afgå fra arbejdskraftreserven, som følge af om matching.

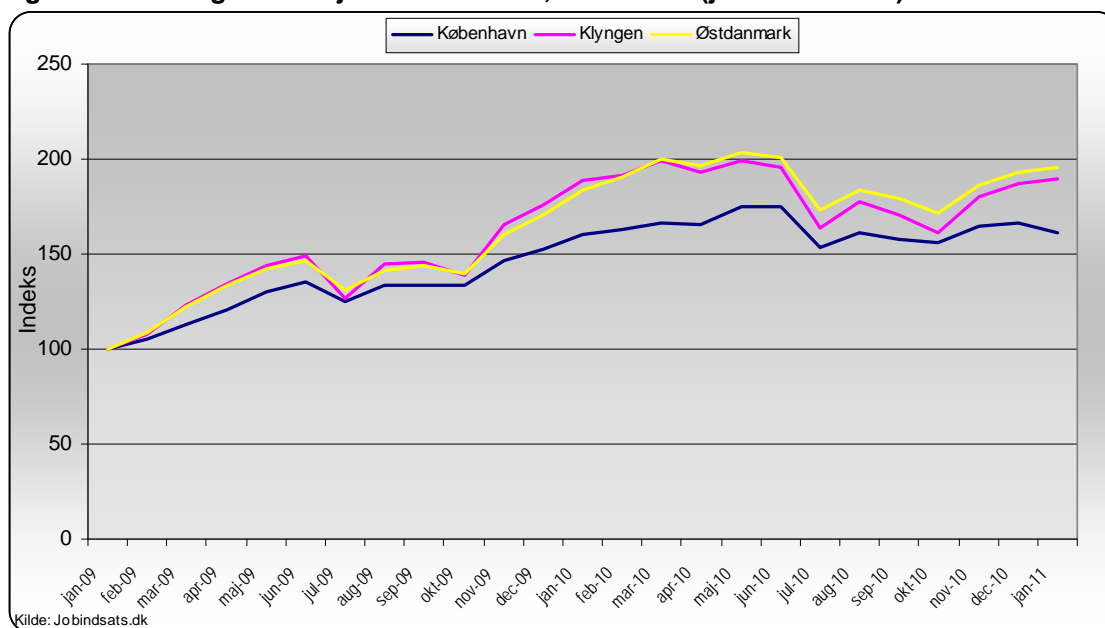
Kilde: BrHS på baggrund af DREAM

**Tabel 6: Andel af personer til- og afgået arbejdskraftreserven ift. den samlede arbejdskraftreserve i Jobcenter København og Østdanmark, november 10**

	Andel (tilgang ift. hele arbejdskraftreserven)		Andel (afgang ift. hele arbejdskraftreserven)	
	København	Østdanmark	København	Østdanmark
Dagpengemodtagere	12%	13%	13%	13%
Kontanthjælpsmodtagere	10%	12%	6%	7%
<b>I alt</b>	<b>11%</b>	<b>13%</b>	<b>10%</b>	<b>11%</b>

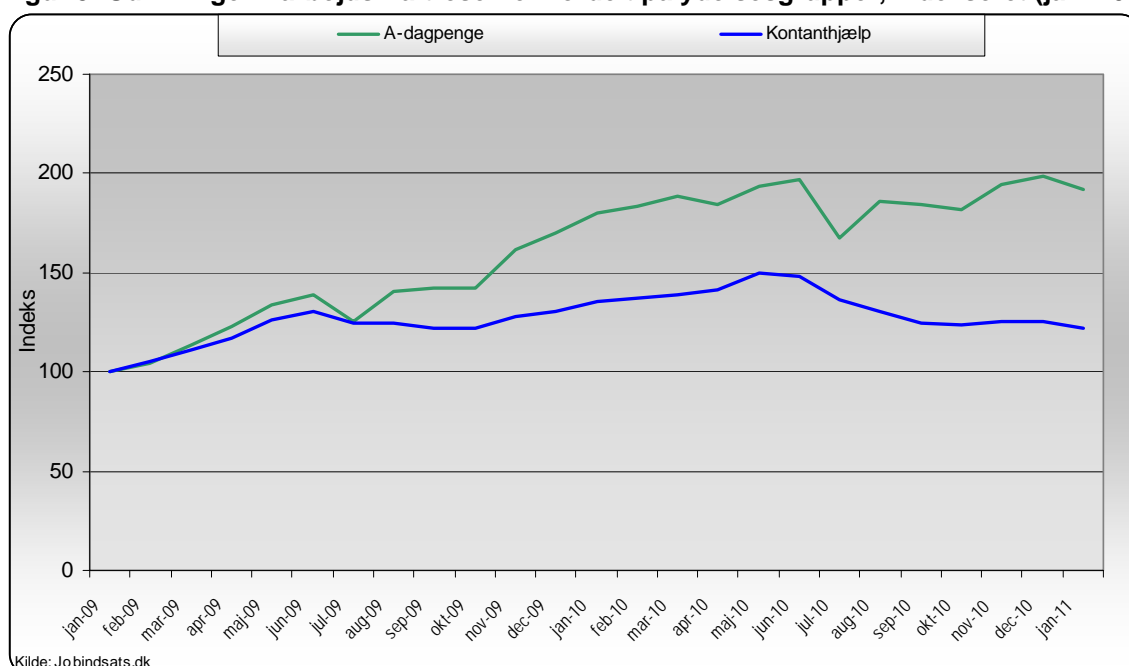
Kilde: BrHS på baggrund af DREAM

**Figur 2: Udviklingen i arbejdskraftreserven, indekseret (jan. 2009 = 100)**



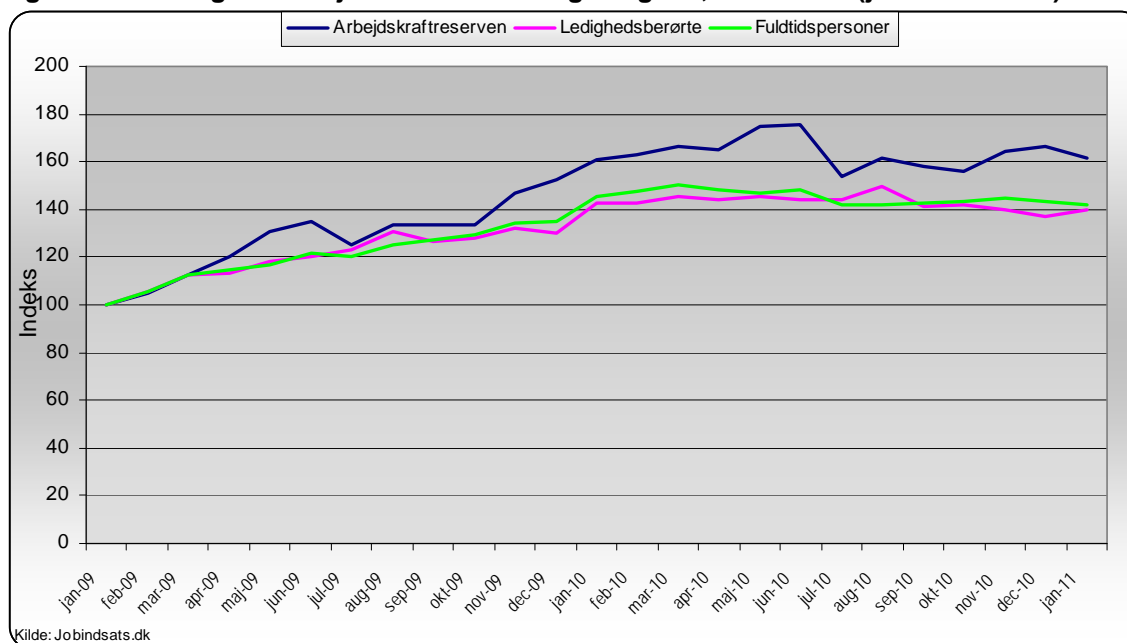
Kilde: Jobindsats.dk

**Figur 3: Udviklingen i arbejdskraftreserven fordelt på ydelsesgrupper, indekseret (jan. 2009 = 100)**



Kilde: Jobindsats.dk

**Figur 4: Udviklingen i arbejdskraftreserven og ledighed, indekseret (jan. 2009 = 100)**



**Table 6: A-dagpengemodtagere samt jobklare, indsatsklare og midlertidigt passive kontant- og starthjælpsmodtagere, som har været på ydelsen i mere end 40 uger - samt udviklingen ift. samme måned året før**

Københavns Kommune		Andel og Antal december 2010			Udvikling i andel (%-point) og antal (%) december 09 - december 10		
		København	Klyngen	Østdanmark	København	Klyngen	Østdanmark
A-dagpengemodtagere	(Andel)	17,4%	17,4%	16,8%	4,6	5,1	5,7
	(Antal)	2693	3724	9808	46,5%	46,6%	66,2%
Kontant- og starthjælpsmodtagere (match 1)	(Andel)	35,1%	26,0%	28,9%	1,1	1,4	1,9
	(Antal)	2315	1153	5644	-2,9%	0,9%	6,7%

Kilde: Jobindsats.dk og egne beregninger

Note: Andelene er udregnet ift. hver af de fire målgrupper. Dvs. at tabellen skal læses sådan, at det eksempelvis er 35,1% ud af de udelukkende jobklare kontant- og starthjælpsmodtagere i , som har modtaget ydelsen (kontant- og starthjælp betragtes i denne opgørelse som én ydelse) i mere end 40 uger.

**Table 7 Andel af påbegyndte a-dagpenge- samt kontant og starthjælpsforløb inden for det seneste år, hvor 1. jobsamtale er afholdt inden for 1. måned - samt udviklingen ift. samme periode året før**

Københavns Kommune	3. kvrt 2010			Udvikling i %-point 3. kvrt 2009 - 3. kvrt 2010		
	København	Klyngen	Østdanmark	København	Klyngen	Østdanmark
A-dagpengeforløb	21%	33%	31%	8,9	10,4	5,3
Kontant- og starthjælpsforløb Jobklar (match 1)	78%	80%	76%	-0,8	2,4	-2,9
Kontant- og starthjælpsforløb Indsatsklar (match 2)	67%	67%	64%	-1,4	4,3	-5,1
Kontant- og starthjælpsforløb Midlertidig passive (match 3)	61%	63%	63%	3,2	7,2	5,4
I alt (Antal personer)	(4274)	(5509)	(15349)	21%*	25%*	9%*

Kilde: Jobindsats.dk

**Tabel 8: Andel påbegyndte a-dagpenge- samt kontant og starthjælpsforløb inden for det seneste år, hvor 1. aktiveringstilbud er modtaget inden 1. måned - samt udviklingen ift. samme periode året før**

Københavns Kommune	3. kv. 2010			Udvikling i %-point 3. kv. 2009 - 3. kv. 2010		
	København	Klyngen	Østdanmark	København	Klyngen	Østdanmark
A-dagpengeforløb	5%	8%	6,8%	1,8	4,3	1,8
Kontant- og starthjælpsforløb Jobklar (match 1)	51%	66%	56%	12,2	2,0	7,8
Kontant- og starthjælpsforløb Indsatsklar (match 2)	27%	46%	34%	0,2	8,2	4,6
I alt (Antal personer)	(2029)	(2781)	(7245)	39%*	28%*	24%*

Kilde: Jobindsats.dk

\* Mser udviklingen af antal personer, i alt, i procent

**Tabel 9: Arbejdskraftreserven fordelt på a-kassegrupper og a-kasser**

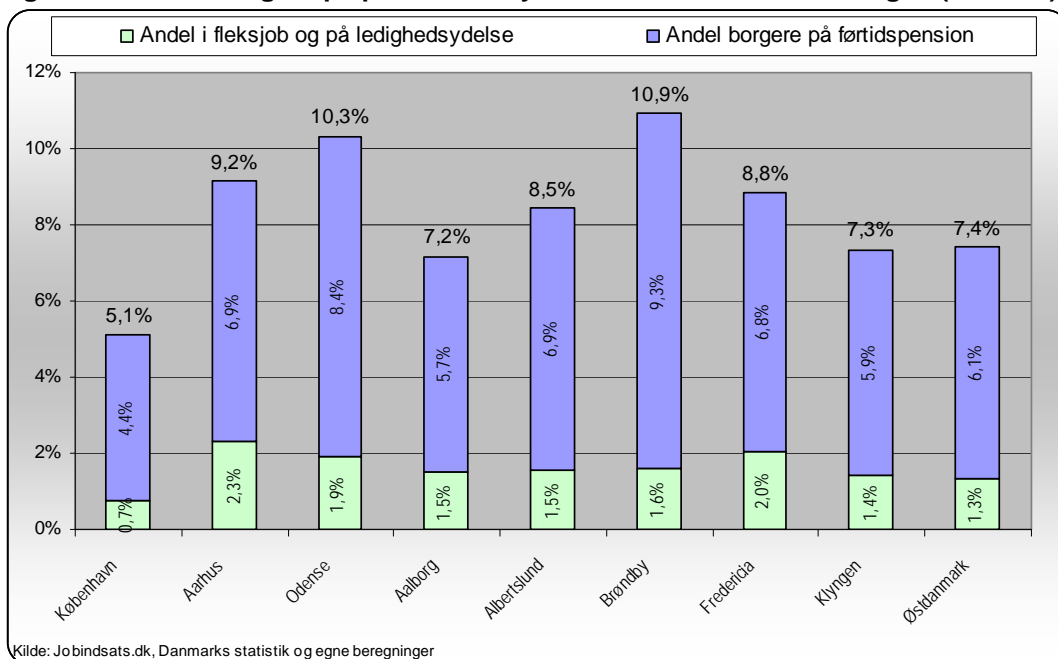
	Antal personer	Andele ledige, januar 2011			Udvikling fra sidste år		
	København	København	Klynge 1	Øst danmark	København	Klynge 1	Øst danmark
<b>Forsikrede ledige i alt</b>	<b>11074</b>	<b>100,0%</b>	<b>100,0%</b>	<b>100,0%</b>	<b>6,9%</b>	<b>5%</b>	<b>11%</b>
<b>Selvstændige</b>	<b>627</b>	<b>5,7%</b>	<b>4,5%</b>	<b>6,0%</b>	<b>12,2%</b>	<b>4%</b>	<b>14%</b>
Dana, A-Kasse For Selvstændige	154	1,4%	1,1%	1,3%	26,2%	10%	27%
ASE	473	4,3%	3,4%	4,7%	8,2%	2%	11%
<b>Akademikere</b>	<b>2766</b>	<b>25,0%</b>	<b>15,4%</b>	<b>13,1%</b>	<b>2,9%</b>	<b>2%</b>	<b>6%</b>
Akademikernes A-Kasse	1022	9,2%	3,9%	4,4%	15,1%	19%	16%
CA, A-kasse	232	2,1%	2,3%	1,5%	-25,2%	1%	-13%
Ingeniørernes A-Kasse	286	2,6%	2,8%	2,3%	7,1%	0%	11%
A-kasse-Journalistik, Komm & Sprog	408	3,7%	1,8%	1,7%	-2,4%	1%	3%
Magistrenes A-Kasse	818	7,4%	4,6%	3,2%	1,7%	-7%	4%
<b>Funktionærer og tjenestemænd</b>	<b>1000</b>	<b>9,0%</b>	<b>8,2%</b>	<b>7,7%</b>	<b>19,3%</b>	<b>33%</b>	<b>31%</b>
BUPL, A-kasse	104	0,9%	1,5%	1,3%	16,9%	45%	70%
Danske Sundhedsorg. A-kasse	87	0,8%	0,9%	0,6%	278,3%	198%	255%
Danmarks Læreres Fælles A-kasse	156	1,4%	1,5%	1,2%	35,7%	38%	40%
FTF- A-kasse	594	5,4%	3,3%	4,0%	3,7%	7%	7%
Socialpæd. landsdækkende A-Kasse	59	0,5%	1,0%	0,7%	55,3%	50%	54%
<b>HK /Danmarks A-kasse</b>	<b>1205</b>	<b>10,9%</b>	<b>12,2%</b>	<b>11,8%</b>	<b>7,7%</b>	<b>10%</b>	<b>14%</b>
<b>Tekniske funktionærer</b>	<b>849</b>	<b>7,7%</b>	<b>7,6%</b>	<b>7,6%</b>	<b>-2,3%</b>	<b>-3%</b>	<b>2%</b>
Business Danmarks A-Kasse	47	0,4%	1,0%	0,9%	2,2%	-5%	-2%
Min A-kasse	161	1,5%	1,6%	1,4%	-1,8%	0%	5%
Funktionærernes og Servicef. A-kasse	166	1,5%	0,8%	1,0%	2,5%	14%	9%
Ledernes A-kasse	167	1,5%	1,8%	2,4%	-7,7%	-4%	1%
Teknikernes A-Kasse	308	2,8%	2,3%	1,9%	-2,5%	-7%	1%
<b>Byggefagene</b>	<b>287</b>	<b>2,6%</b>	<b>2,3%</b>	<b>3,0%</b>	<b>18,6%</b>	<b>6%</b>	<b>31%</b>
Byggefagenes A-Kasse	164	1,5%	1,4%	1,8%	4,5%	13%	25%
El-Fagets A-Kasse	123	1,1%	0,9%	1,2%	44,7%	-3%	40%
<b>Metalarbejdernes</b>	<b>232</b>	<b>2,1%</b>	<b>6,4%</b>	<b>3,8%</b>	<b>1,8%</b>	<b>0%</b>	<b>3%</b>
<b>Faglig Fælles (3F) A-kasse*</b>	<b>1992</b>	<b>18,0%</b>	<b>23,1%</b>	<b>24,1%</b>	<b>-1,3%</b>	<b>-5%</b>	<b>2%</b>
<b>Fødevarerforbundet NNF's A-kasse</b>	<b>59</b>	<b>0,5%</b>	<b>1,3%</b>	<b>1,1%</b>	<b>34,1%</b>	<b>-3%</b>	<b>31%</b>
<b>FOA - Fag og Arbejdes A-kasse</b>	<b>567</b>	<b>5,1%</b>	<b>4,3%</b>	<b>5,5%</b>	<b>29,2%</b>	<b>37%</b>	<b>39%</b>
<b>Øvrige</b>	<b>1488</b>	<b>13,4%</b>	<b>14,6%</b>	<b>16,4%</b>	<b>17,7%</b>	<b>10%</b>	<b>18%</b>
Danske Lønmodtageres A-kasse	403	3,6%	4,1%	4,2%	28,3%	23%	25%
Frie Funktionærers A-kasse	107	1,0%	1,1%	1,2%	28,9%	14%	34%
Kristelig A-Kasse	978	8,8%	9,4%	10,9%	12,8%	5%	14%

Kilde: Jobindsats.dk og egne beregninger

\* Faglig fælles (3F) a-kasse er pr. 1/1-2011 inkl. Træ-Industri-Byg (TIB) a-kasse

### 3. Permanente forsørgelsesordninger

Figur 5: Andel af borgere på permanente ydelser i forhold til befolkningen (18-64 år), januar 2011



Tabel 10: Personer på permanente ydelser - samt udviklingen ift. samme måned året før

Københavns Kommune	Antal	Udvikling jan 2010 - jan 2011			Andel af befolkningen <sup>1</sup> (16-64 år)		
	januar 2011	Kommunen	Klyngen	Østdanmark	Kommunen	Klyngen	Østdanmark
- Førtidspension	16978	-3%	2%	-1%	4,3%	7,3%	6,1%
- Fleksjob	2173	-2%	4%	1%	0,6%	1,6%	1,0%
- Ledighedsydelse <sup>2</sup>	723	4%	10%	4%	0,2%	0,4%	0,3%
<b>I alt</b>	<b>19.874</b>	<b>-2,5%</b>	<b>1,3%</b>	<b>-0,6%</b>	<b>5,1%</b>	<b>9,3%</b>	<b>7,4%</b>

*Kommunens mål: 20372 personer på permanente forsørgelsesydelser i december 2011*

Kilde: Jobindsats.dk, Danmarks statistik, Beskæftigelsesplan for København 2011 og egne beregninger

<sup>1</sup> Anvendt befolkningstal er fra 1/10-2010

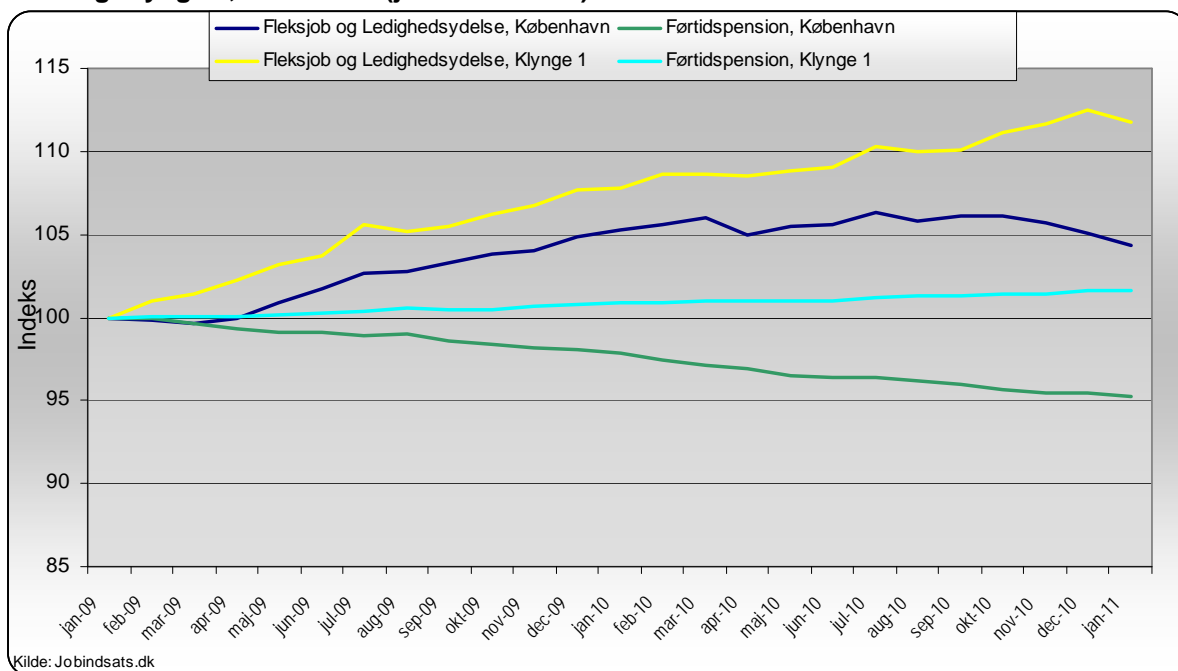
Tabel 11: Indsatsklare og midlertidigt passive kontant- og starthjælpsmodtagere, som har været på ydelsen i mere end 40 uger - samt udviklingen ift. samme måned året før

Københavns Kommune		Andel og Antal december 2010			Udvikling i andel (%-point) og antal (%) december 09 - december 10		
		København	Klyngen	Østdanmark	København	Klyngen	Østdanmark
Kontant- og starthjælpsmodtagere (match 2)	(Andel)	69,3%	63,2%	64,2%	-1,5	-0,9	-0,1
	(Antal)	7009	5670	16742	15,6%	-3,4%	3,9%
Kontant- og starthjælpsmodtagere (match 3)	(Andel)	81,2%	73,4%	70,9%	-6,2	-9,7	-13,2
	(Antal)	2469	3754	8384	0,9%	36,0%	40,5%

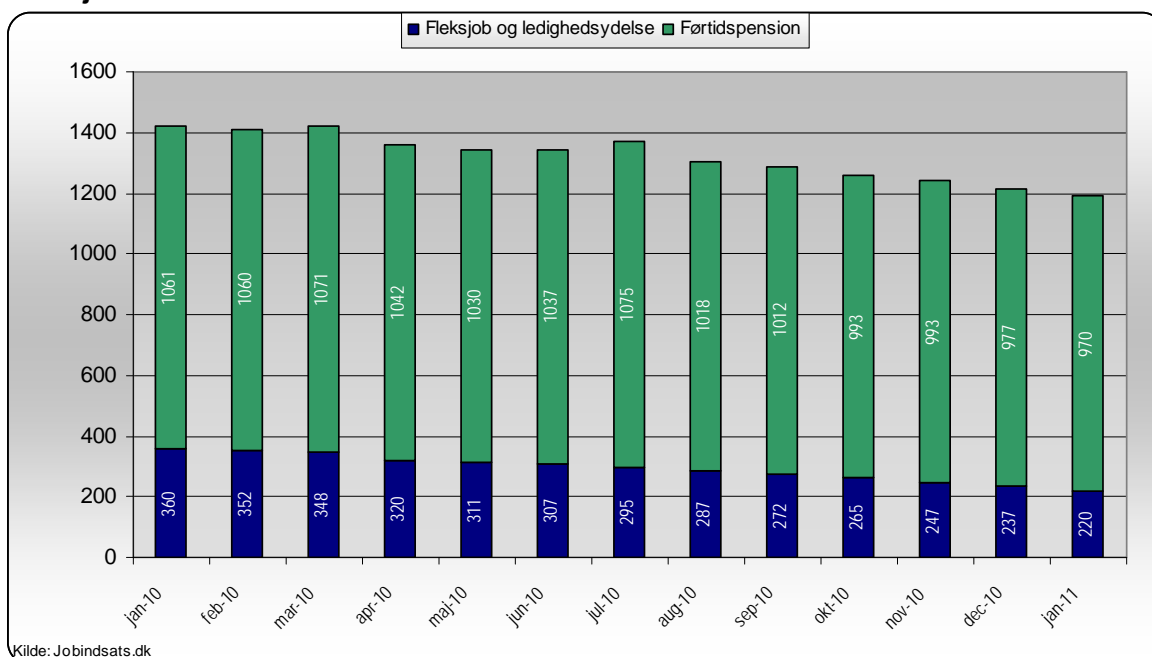
Kilde: Jobindsats.dk og egne beregninger

Note: Andelene er udregnet ift. hver af de fire målgrupper. Dvs. at tabellen skal læses sådan, at det eksempelvis er 69,3% ud af de udelukkende indsatsklare kontant- og starthjælpsmodtagere i Københavns Kommune, som har modtaget ydelsen (kontant- og starthjælp betragtes i denne opgørelse som én ydelse) i mere end 40 uger.

**Figur 6: Udviklingen i borgere på permanente ydelser - opgjort på forsørgelseskategori i Københavns Kommune og Klynge 1, indekseret (jan. 2009 = 100)**



**Figur 7: Udvikling i antallet af påbegyndte forløb med permanente ydelser i Københavns Kommune, januar 2010 - januar 2011**

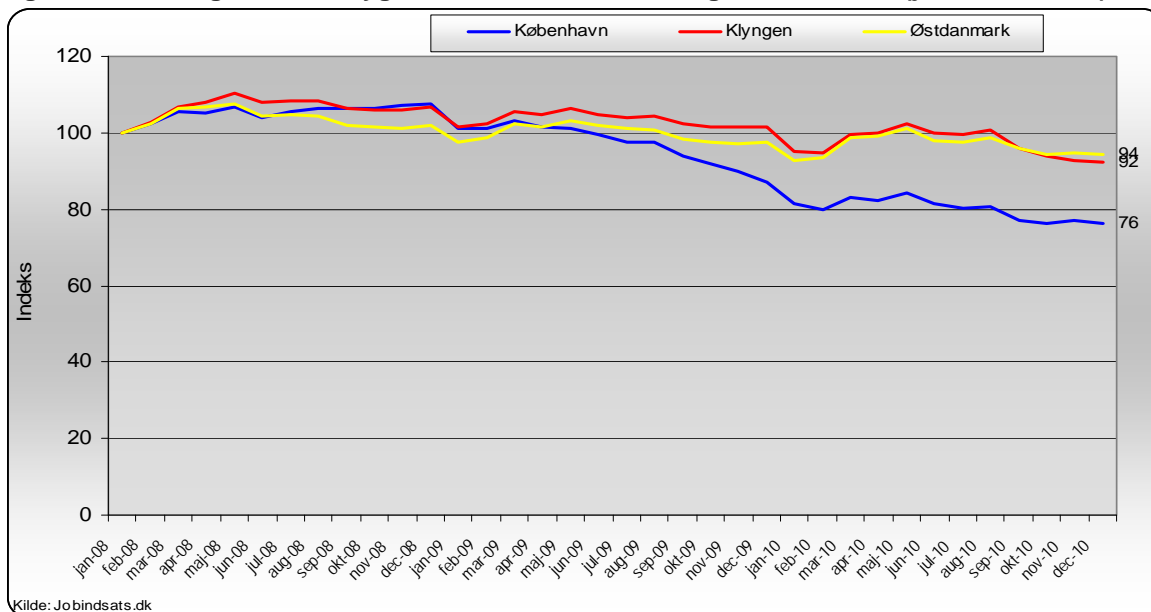


**Tabel 12: Sygefraværsløb over 26 uger og 52 uger - samt udviklingen ift. samme måned året før, dec. 10**

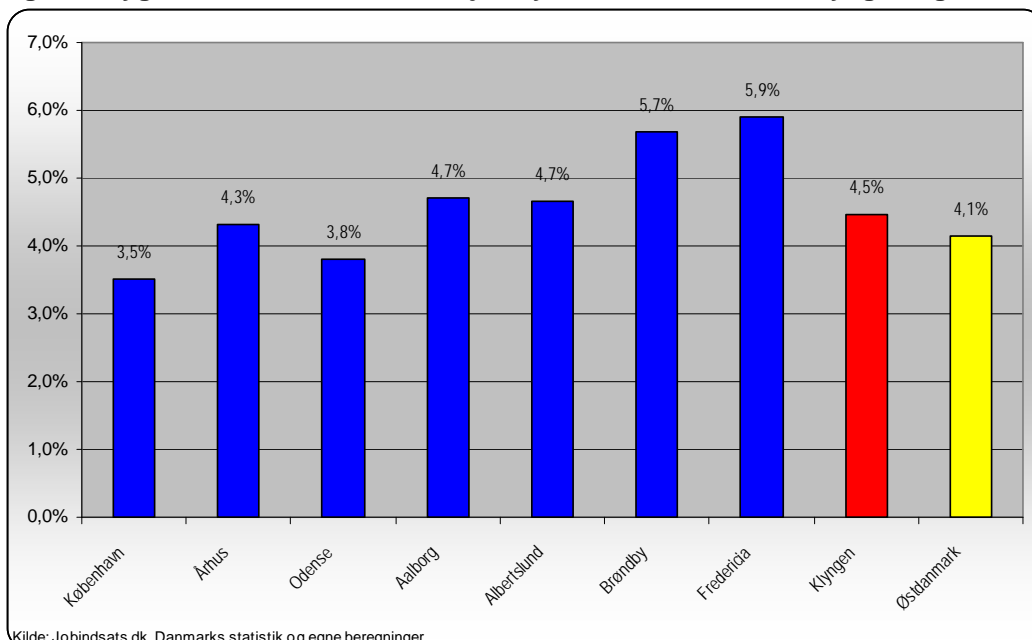
	Antal forløb		Andel forløb		Udvikling i antal forløb	
	over 26 uger	over 52 uger	over 26 uger	over 52 uger	over 26 uger	over 52 uger
Københavns Kommune	3271	1318	30%	12%	-12%	-22%
Klyngen	5891	2269	32%	12%	-7%	-7%
Østdanmark	15239	5257	27%	9%	-3%	-7%

Kilde: Jobindsats.dk og egne beregninger

**Figur 8: Udviklingen i antal sygefraværsforløb over 26 uger, indekseret (jan. 2008 = 100)**



**Figur 9: Sygefraværets andel ift. arbejdsstyrken i kommunerne, klyngen og Østdanmark, dec. 10**



## 4. Unge på overførselsindkomst

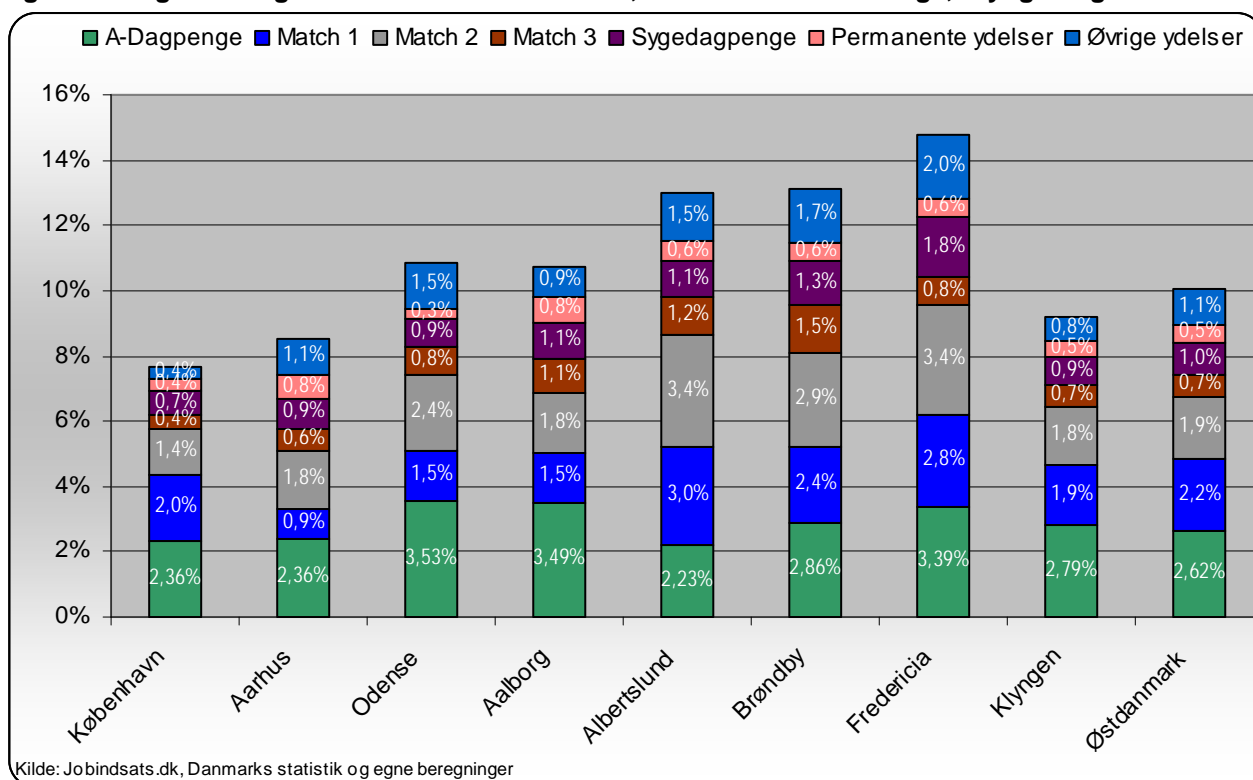
**Tablet 13: Unge (under 30 år) på offentlig forsørgelse, samt udviklingen jan 10 til jan 11**

Ydelsesgruppe	Københavns Kommune			Klyngen	Østdanmark
	jan-10	jan-11	%-vis udvikling	%-vis udvikling	%-vis udvikling
Dagpengemodtagere	3333	3369	1%	2%	6%
Jobklare kontant-, starthjælp og introduktionsydelsesmodtagere (match 1)	3291	2817	-14%	-15%	-12%
Indsatsklare kontant-, starthjælp og introduktionsydelsesmodtagere (match 2)	1683	2033	21%	5%	5%
Midlertidigt passive kontant-, starthjælp og introduktionsydelsesmodtagere (match 3)	268	596	122%	133%	184%
Introduktionsydelsesmodtagere	54	48	-11%	0%	30%
Revalidender	181	304	68%	0%	-11%
Forrevalidender	181	214	18%	0%	11%
Sygedagpengemodtagere	1120	1052	-6%	0%	-7%
Ledighedsydelsesmodtagere	15	17	13%	0%	-10%
Personer i Fleksjob	57	44	-23%	0%	-9%
Førtidspensionister	472	486	3%	0%	4%
I alt	10655	10980	3%	3%	4%

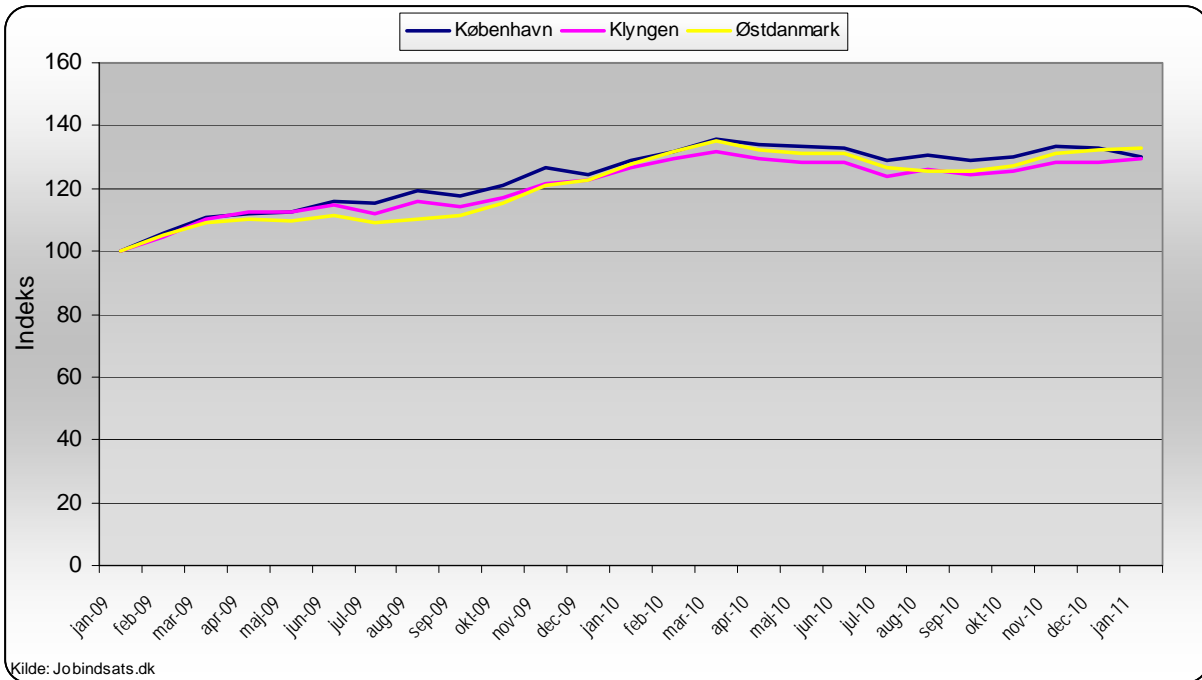
*Kommunens mål: 10406 overførselsindkomstmodtagere (fuldtidspersoner) under 30 år i december 2011*

Kilde: Jobindsats.dk, Beskæftigelsesplan for København 2011 og egne beregninger

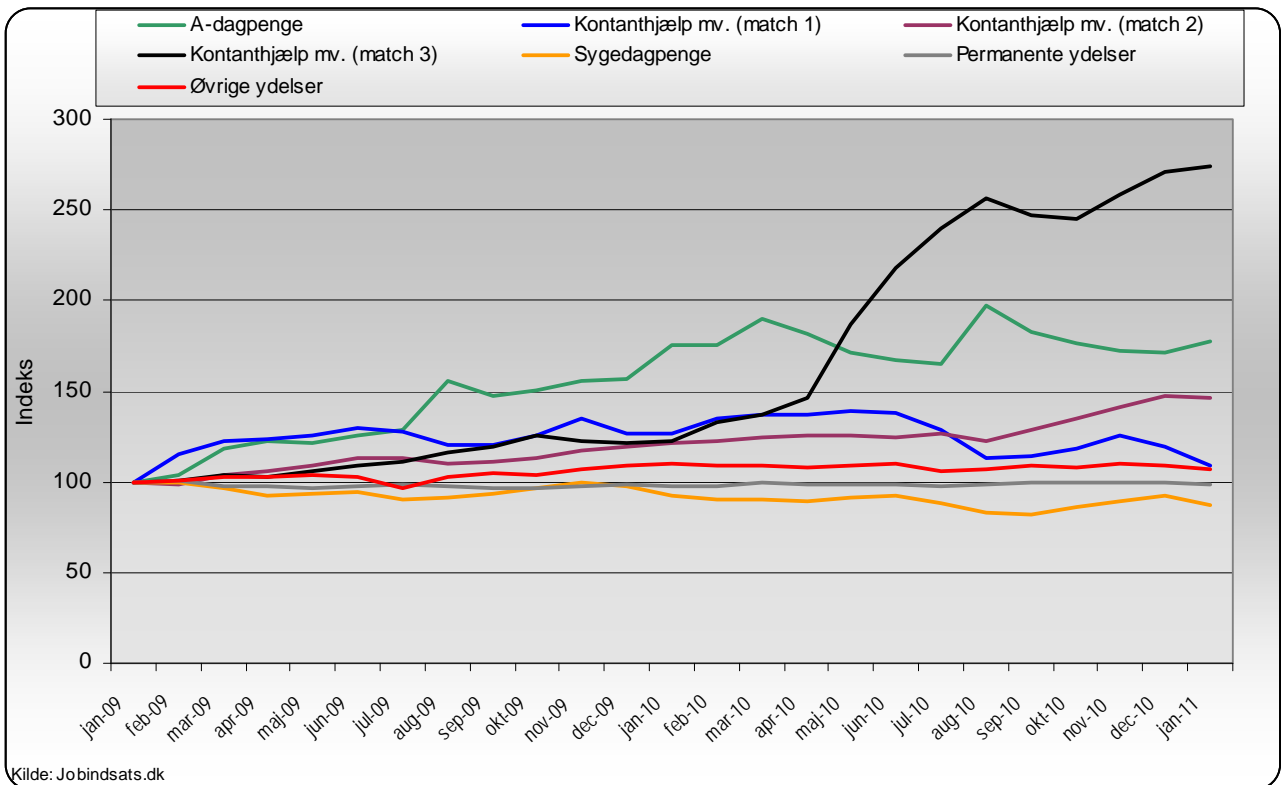
**Figur 10: Unge modtagere af overførselsindkomst, andel af alle 18-29-årige, Klyngen og Østdanmark, jan 11**



**Figur 11: Udviklingen i ydelsesmodtagere under 30 år (fuldtidspersoner), indekseret (jan. 2009 = 100)**



**Figur 12: Udviklingen i ydelsesmodtagere under 30 år (fuldtidspersoner) opgjort på ydelseskategori, indekseret (jan. 2009 = 100)**



## 5. Borgere af ikke-vestlig herkomst

**Tabel 14: Ikke-vestlige borgere på offentlig forsørgelse, samt udviklingen jan 10 til jan 11**

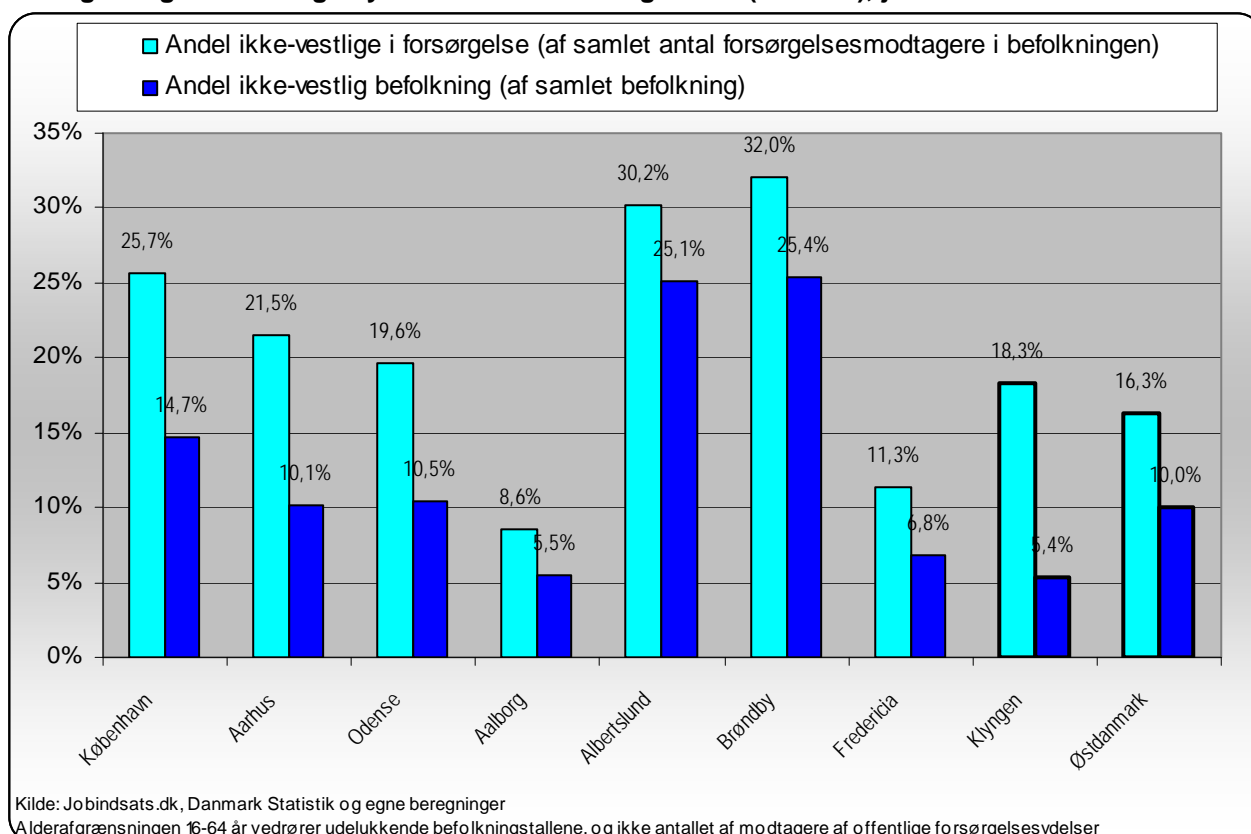
	Antal jan-11	Udvikling			Andel af alle nydanskere		
		København	Klynge	Østdanmark	København	Klynge	Østdanmark
Dagpengemodtagere	3.376	10,1%	7,6%	8,8%	5,8%	5,4%	5,8%
Jobklare kontant- og starthjælpsmodtagere	2.558	-11,9%	-18,2%	-10,3%	4,4%	2,1%	3,0%
Indsatsklare kontant- og starthjælpsmodtagere	3.906	20,2%	-15,0%	2,5%	6,7%	4,8%	4,5%
Midlertidigt passive kontant- og starthjælpsmodtagere	1.234	-17,0%	33,2%	15,6%	2,1%	3,8%	2,2%
Introduktionsydelsesmodtagere	126	12,5%	-4,1%	20,5%	0,2%	0,3%	0,6%
Revalidender	132	-12,0%	-9,0%	-11,5%	0,2%	0,4%	0,2%
Forrevalidender	23	-28,1%	10,4%	-5,3%	0,0%	0,3%	0,1%
Sygedagpengemodtagere	1.321	-11,0%	-6,7%	-6,7%	2,3%	3,0%	2,5%
Ledighedsydelsesmodtagere	105	22,1%	17,5%	6,4%	0,2%	0,6%	0,3%
Personer i fleksjob	167	-5,6%	10,7%	4,0%	0,3%	1,3%	0,4%
Førtidspensionister	3.824	7,2%	10,3%	7,1%	6,5%	14,0%	8,7%
I alt	16.772	2,6%	3,8%	3,6%	28,6%	35,8%	28,4%

*Kommunens mål: 16094 ikke-vestlige indvandrere og efterkommere på offentlig forsørgelse (fuldtidspersoner) i december 2011*

Kilde: Jobindsats, Danmarks statistik, Beskæftigelsesplan for København 2011 og egne beregninger

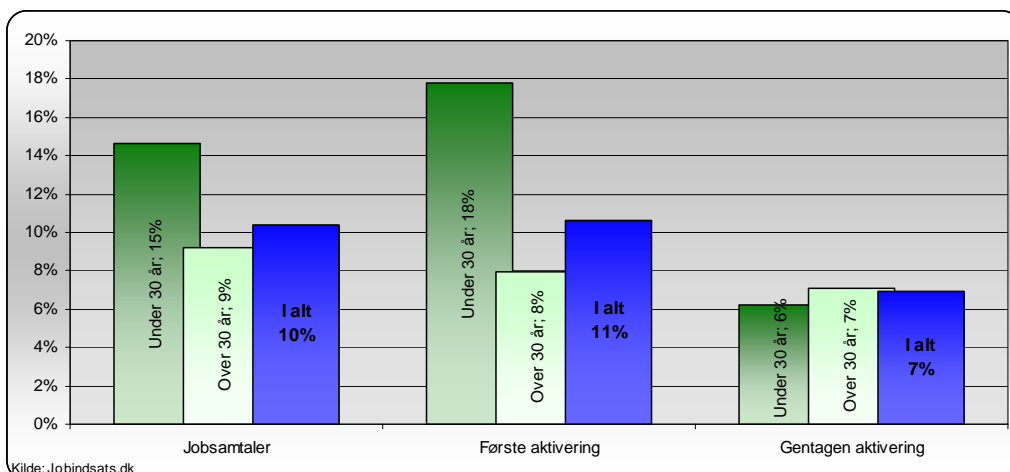
\*Folketal er fra 1/1-2011

**Figur 13: Andel af ikke-vestlige indvandrere og efterkommere på offentlig forsørgelse ift. alle forsørgelsesmodtagere og ikke-vestlig nydanskernes befolkningsandel (16-64 år), jan 2011**

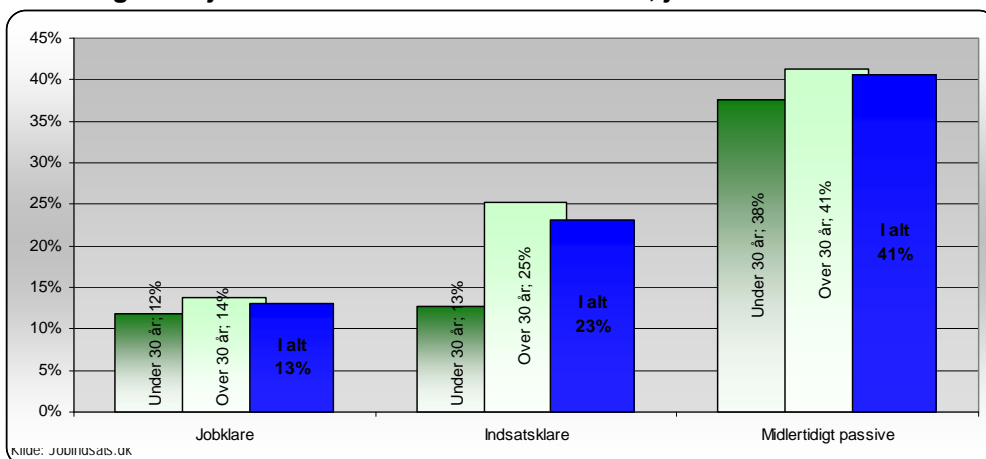


## 6. Rettidighed i minimumsindsatsen

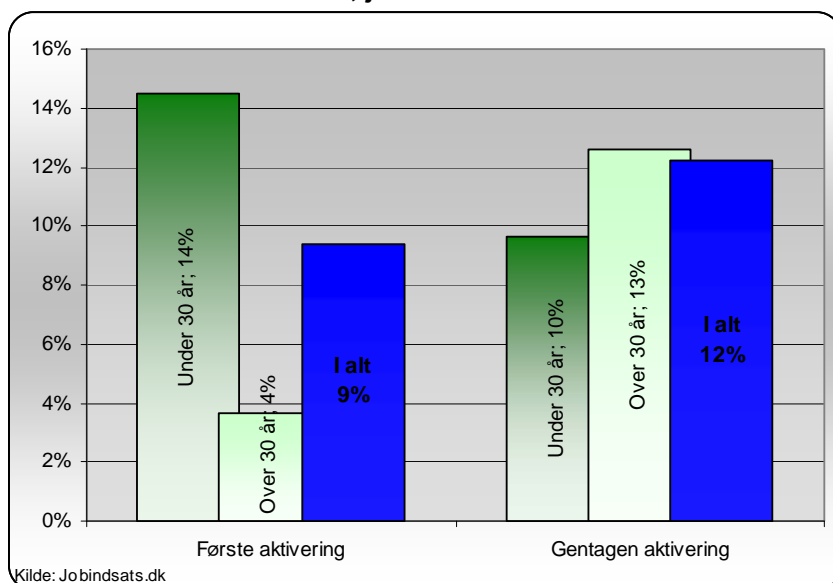
Figur 13a: Andel af **a-dagpengemodtagere**, der ikke har modtaget rettidig jobsamtale eller aktiveringstilbud i Jobcenter København, januar 2011



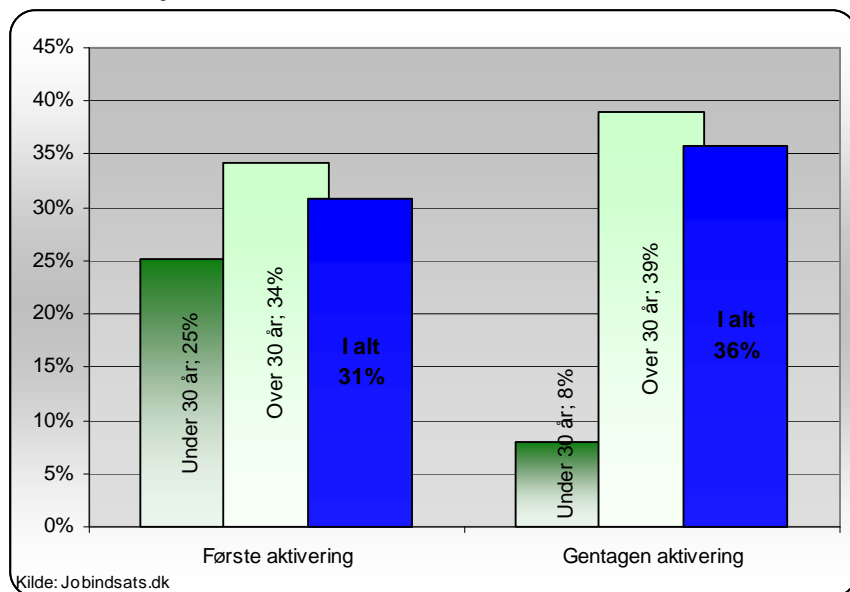
Figur 13b: Andel af **kontant- og starthjælpsmodtagere** fordelt på matchkategori, der mangler en jobsamtale i Jobcenter København, januar 2011



Figur 13c: Andel af **jobklare** kontant- og starthjælpsmodtagere, der mangler et aktiveringstilbud i Jobcenter København, januar 2011



**Figur 13d: Andel af indsatsklare kontant- og starthjælpsmodtagere, der mangler et aktivering: København, januar 2011**



**Tabel 15: Aktiveringsgraden opgjort ydelseskategori - samt udviklingen ift. Samme kvartal året før**

Københavns Kommune	Aktiveringsgrad 4. kvrt 2010			Udvikling i andel (%-point) 4. kvrt 2009 - 4. kvrt 2010		
	København	Klyngen	Østdanmark	København	Klyngen	Østdanmark
A-dagpengemodtagere	24,8	32,4	28,7	8,2	8,2	7,8
Jobklare kontant- og starthjælpsmodtagere	43,7	43,8	44,7	1,8	3,8	4,3
Indsatsklare kontant- og starthjælpsmodtagere	18,7	32,5	29,1	-1,2	5,5	4,3
Sygedagpengemodtagere <sup>1</sup>	34,4	43,4	31,9	10,7	12,9	12,9

Kilde: Jobindsats.dk og egne beregninger, Aktiveringsgraden er udregnet som antallet af fuldtidsaktiverede (uden voksenelver fra ledighed), divideret med antallet af fuldtidspersoner på ydelsen.

<sup>1</sup> Tallene for Sygedagpengemodtagere er fra december 2010. Aktiveringsgraden er her beregnet som antallet af aktiveringsforløb set i forhold det samlede antal sygedagpengeforløb over 8 uger.

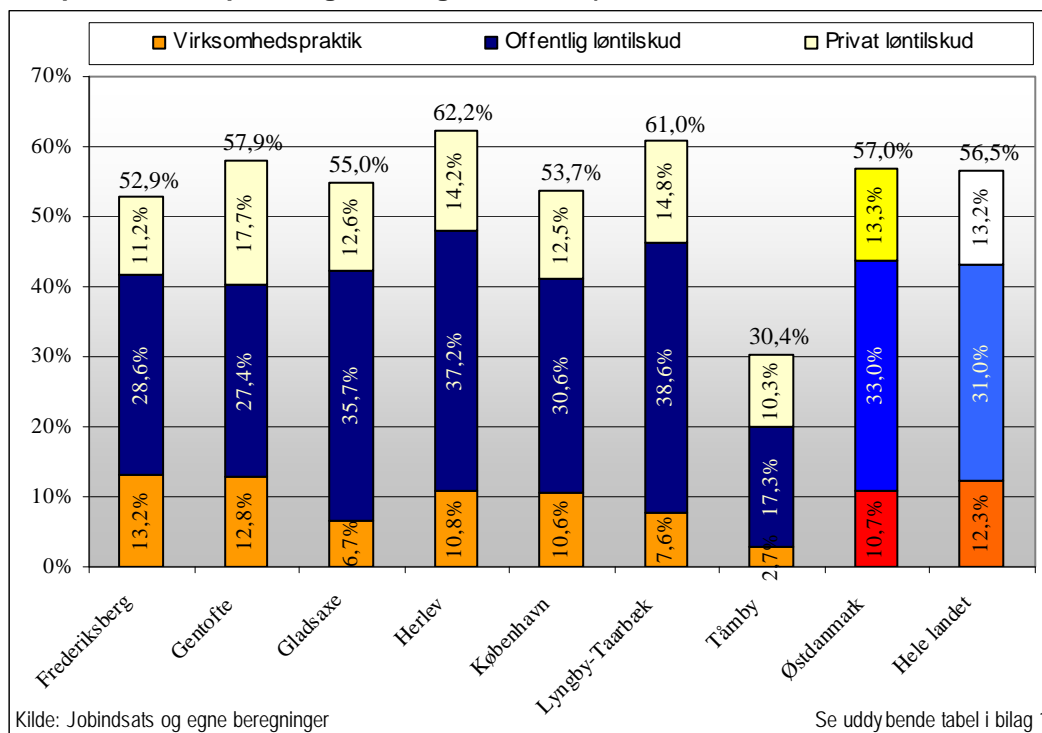
## 7. Den virksomhedsrettede indsats

**Tabel 16: Andel A-dagpengemodtagere, kontanthjælpsmodtagere match 1 og 2 samt sygedagpengemodtagere (fuldtidspersoner) i virksomhedsrettede tilbud. Fordelt på type af tilbud. 4. kvrt. 2010**

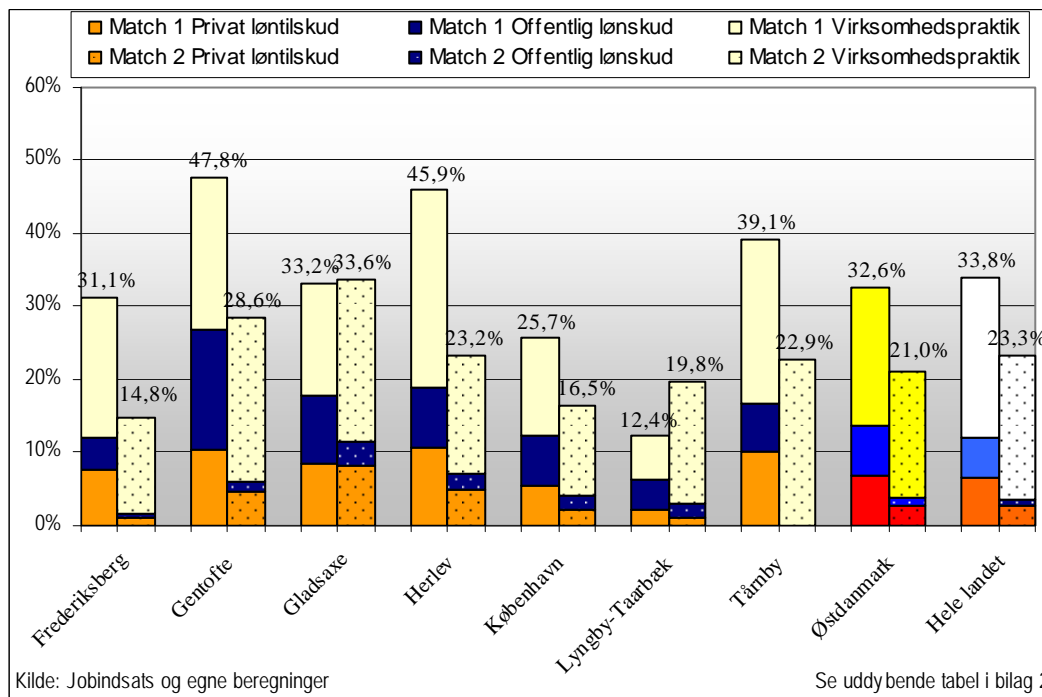
Jobcenter København	Andel i virksomhedsrettede tilbud			Delvis raskmelding
	Privat løntilskud	Offentlig løntilskud	Virksomhedspraktik	
A-dagpengemodtagere	12,4%	30,6%	10,7%	
Kontant- og starthjælp (match 1)	5,5%	7,0%	13,2%	
Kontant- og starthjælp (match 2)	2,3%	1,7%	12,8%	
Sygedagpengemodtagere	0,6%	1,0%	2,1%	9,9%

Kilde: Jobindsats.dk

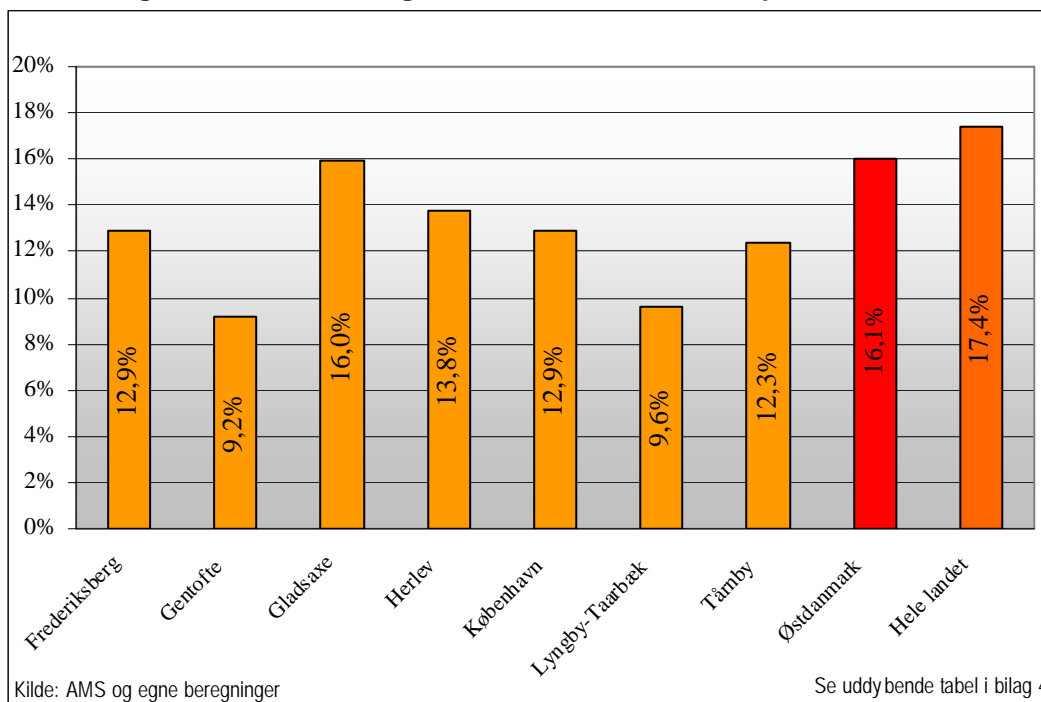
**Figur 14. Andel aktiverede A-dagpengemodtagere (fuldtidspersoner) i virksomhedsrettede tilbud (virksomhedspraktik samt privat og offentlig løntilskud), 4.kvt. 2010. Jobcenternetværk 1, Østdanmark og hele landet**



**Figur 15: Andel aktiverede jobklare og indsatsklare kontant- og starthjælpsmodtagere (fuldtidspersoner) i virksomhedsrettede tilbud (virksomhedspraktik samt privat og offentlig løntilskud), 4. kv. 2010. Jobcenter-netværk 1, Østdanmark og hele landet**



**Figur 16: Andel af arbejdssteder i kommunerne i jobcenternetværk 1, Østdanmark og hele landet med mindst 5 ansatte og med mindst én borger i løntilskud/virksomhedspraktik. November 2010**



## 8. Afgang til selvforsørgelse

**Tabel 17: Selvforsørgelsesgrad 6 mdr. efter afsluttet aktivering**

Jobcenter København	1. kvrt 2010		Udvikling - (%-point)			
			Jobcenter København		Klyngen	
	Kvinder	Mænd	Kvinder	Mænd	Kvinder	Mænd
A-dagpenge	27,3%	26,7%	0,7	4,7	-1,1	-0,7
Kontant- og Starthjælp match 1	16,2%	18,9%	-3,3	-3,8	-0,9	0,0
Kontant- og Starthjælp match 2	5,1%	6,1%	2,1	1,2	1,0	2,7

Kilde: Jobindsats.dk

**Tabel 18: Antal og andel af afsluttede aktiveringsforløb, dagpengemodtagere 1. kvrt. 2010**

Redskabstype	Jobcenter København		Klyngen	Østdanmark
	Antal	Selvforsørgelsesgrad		
Vejledning og opkvalificering	913	23,8%	21,0%	22,5%
Privat ansættelse med løntilskud	64	43,4%	47,4%	34,5%
Offentlig ansættelse med løntilskud	229	35,4%	28,5%	31,8%
Virksomhedspraktik	18	9,6%	20,2%	23,7%
<i>Forløb i alt</i>	1224	27,0%	24,3%	25,9%

Kilde: Jobindsats.dk og egne beregninger

**Tabel 19: Antal og andel af afsluttede aktiveringsforløb, **jobklare** kontant- og starthjælpsmodtagere, 1. kv. 2010**

Redskabstype	Jobcenter København	Klyngen	Østdanmark	
	Antal	Selvforsørgelsesgrad		
Ordinære uddannelsesforløb	13	19,9%	32,2%	23,7%
Øvrige forløb under 4 uger	0	.	.	.
Øvrige forløb over 4 uger	2203	17,9%	23,9%	25,5%
Privat ansættelse med løntilskud	53	48,0%	36,2%	38,6%
Offentlig ansættelse med løntilskud	18	33,6%	76,1%	31,7%
Virksomhedspraktik	459	13,8%	21,5%	24,8%
Forløb i alt	2746	18,0%	25,1%	26,0%

Kilde: Jobindsats.dk og egne beregninger

**Tabel 20: Antal og andel af afsluttede aktiveringsforløb, **indsatsklare** kontant- og starthjælpsmodtagere, 1. kv. 2010**

Redskabstype	Jobcenter København	Klyngen	Østdanmark	
	Antal	Selvforsørgelsesgrad		
Ordinære uddannelsesforløb	33	8,2%	7,2%	7,4%
Øvrige forløb under 4 uger	0	.	.	.
Øvrige forløb over 4 uger	1828	5,3%	7,5%	6,9%
Privat ansættelse med løntilskud	9	14,0%	29,4%	26,3%
Offentlig ansættelse med løntilskud	4	68,0%	13,4%	46,1%
Virksomhedspraktik	81	6,8%	6,9%	7,3%
Forløb i alt	1955	5,6%	7,9%	7,1%

Kilde: Jobindsats.dk og egne beregninger