



Beskæftigelsesregion
Hovedstaden & Sjælland

Resultater af beskæftigelsesindsatsen

Jobcenter Furesø

2. status 2011

Maj 2011



Resultaterne af indsatsen i Jobcenter Furesø - 2. status 2011

Notatet beskriver Jobcenter Furesøs resultater af indsatsen baseret på:

- Den seneste resultatoversigt
- Jobindsats.dk
- Aktuelle ledighedstal, jf. beskæftigelsesregionens hjemmeside

Der sammenlignes i notatet med jobcentergennemsnit i Region Hovedstaden & Sjælland (benævnt som Østdanmark) samt klynge 4, hvor følgende jobcentre indgår: Ballerup, Furesø, Fredensborg, Frederikssund, Gladsaxe, Greve, Glostrup, Holbæk, Hillerød, Herning, Holstebro, Kolding, Roskilde, Sorø og Viborg.

(Tabel A-D findes i tekstafsnittet under "Konklusioner og udfordringer". Øvrige tabeller og figurer findes under "Bilagstabeller").

Konklusioner og udfordringer

1. Samlet vurdering

Arbejdskraftreserven er mindre end i klyngen, og antallet af dagpengemodtagere er steget og antallet af kontant- og starthjælpsmodtagere er faldet

Andelen af arbejdsstyrken, der er ledige i mere end tre måneder, og dermed bliver en del af arbejdskraftreserven, er totalt set lavere i Furesø end i klyngen.

For dagpengemodtagere er andelen i arbejdskraftreserven lavere end i klyngen, samtidig med at antallet af dagpengemodtagere i arbejdskraftreserven i det seneste år er steget.

For kontant- og starthjælpsmodtagere er andelen i arbejdskraftreserven højere end i klyngen, samtidig med at der har været et fald i antallet det seneste år.

Det er det samme billede som i sammenlignelige jobcentre (klyngen).

Der er et fald i tilgangen til arbejdskraftreserven og en øget afgang fra arbejdskraftreserven, men tilgangen stadig større end afgang.

Jobcentret kan med fordel øge omfanget af tidlige samtaler med dagpengemodtagere og kontant- og starthjælpsmodtagere for at vende udviklingen i arbejdskraftreserven.

Desuden er der et potentiale for at udvide den virksomhedsrettede indsats yderligere idet den kommunale løntilskudskvote kun udnyttes i mindre omfang i kommunen. Udnyttelsesgraden er i april 2011 på 38,3 %.

Antal personer på permanent forsørgelse er lavt for alle grupper

Andelen af borgere på permanente forsørgelsesordninger i Furesø er meget lavere end i klyngen. Antallet af personer på permanente ydelser i Furesø (og i klyngen) er stort set uændret i forhold til året før.

For at mindske tilgangen til permanent forsørgelse kan der fokuseres på det forudgående ydelsesforløb, som ofte er langvarige sygedagpengeforløb og langvarige kontanthjælpsforløb.

I Furesø er der en stor gruppe af langvarigt ledige indsatsklare kontant- og starthjælpsmodtagere, som det er væsentligt, at jobcentret har fokus på, for at mindske risikoen for overgang til permanente ydelser.

Færre unge på offentlig forsørgelse end i klyngen, men stigning i førtidspens.

Antallet af unge ydelsesmodtagere i Furesø udgør en mindre andel af den yngre befolkning (18-29 år) end i klyngen. Antallet af unge på offentlig forsørgelse i Furesø har samlet set været stort set uændret i forhold til året før.

Jobcentret kan med fordel se på rettidigheden for samtaler for de midlertidigt passive unge og aktiveringstilbud for de jobklare og de indsatsklare unge, da det kan medvirke til at begrænse langvarige forløb på offentlig forsørgelse

Jobcentret kan desuden med fordel sætte særlig fokus på at forebygge tilkendelse af førtidspension blandt unge, hvor der har været en stigning på 27 %, dvs 11 unge fuldtidspersoner.

Mange ikke-vestlige borgere på offentlig forsørgelse

Der er relativt flere borgere med ikke-vestlig baggrund i Furesø end i klyngen, og disse er overrepræsenteret blandt offentlig forsørgede i Furesø. Mere end hver 4. ikke-vestlige borger (28,8 %) er på offentlig forsørgelse i Furesø. Selv om det er færre end i klyngen, er der stadig god grund til at holde fokus på gruppen.

Der kan der være behov for at overveje en særlig indsats for at imødegå stigningen i antallet af ikke-vestlige sygedagpengemodtagere, som er den 3. største gruppe blandt offentligt forsørgede ikke-vestlige borgere i Furesø.

2. Udvikling i ledighed og jobcentrets målgrupper

Bruttoledigheden (inkl. aktiverede) i marts 2011 udgør 4,2 % i Furesø og er dermed noget lavere end den generelle ledighed for Østdanmark på 6,5 %. Til gengæld steg bruttoledigheden fra marts 2010 til marts 2011 mere i Furesø end i Østdanmark, 5 % i Furesø og 3,5 % i Østdanmark.

- ◆ I Furesø er der en højere stigning for mænd og en lavere stigning for kvinder. I Østdanmark er der et fald for mænd og en stor stigning for kvinder
- ◆ Ledigheden for kvinder er lavere end for mænd, og samtidig steget mindre det seneste år.
- ◆ Stigningen i Furesø er båret af en stigning i antal mænd over 40 år samt unge kvinder under 25 år og over 50 år.
- ◆ Unge mænd mellem 25 og 29 år har den højeste ledighed, således er hver 8. unge mand mellem 25 og 29 år ledig i Furesø kommune.

Andelen af befolkningen på midlertidige ydelser i Furesø er på 6,9 % mod 9,2 % i klyngen. Andelen er lavere for alle grupper bortset fra jobklare kontant- og starthjælpsmodtagere, hvor andelen i Furesø er på 1,0 %, mens andelen for klyngen er på 0,9 %

Den samlede målgruppe for jobcentrets indsats er steget med 3 %, mens der for klyngen har været et fald på 3 %.

Den største gruppe blandt jobcentrets målgrupper er dagpengemodtagere, og den næststørste er sygedagpengemodtagere.

Gruppen af dagpengemodtagere i Furesø er faldet, men faldet en smule mindre end i klyngen.

Antallet af sygedagpengemodtagere er steget med 4 %, mens der for klyngen har været et fald på 7 %

3. Begrænsning af arbejdskraftreserven

Mål 1 Beskæftigelsesplan 2011

I beskæftigelsesplan for 2011 er målet, at antallet af ledige med mere end tre måneders sammenhængende offentlig forsørgelse (arbejdskraftreserven) skal begrænses til 516 personer (personer i ledighed og aktivering) i december 2011, svarende til en stigning på 0,8 pct. fra december 2009 til december 2011.

Arbejdskraftreservens andel af arbejdsstyrken er i Furesø i marts 2011 totalt set mindre end i klyngen. For dagpengemodtagere er andelen noget lavere og for kontant- og starthjælpsmodtagere lidt højere i Furesø end i klyngen (jfr. Figur 1).

Det seneste år er arbejdskraftreserven i Furesø steget med 3 %, hvilket er en smule mere end i klyngen, hvor stigningen har været på 2 %. Stigningen i Furesø er fordelt på samme måde som i klyngen med en stigning i dagpengemodtagere og et fald i kontant- og starthjælpsmodtagere (jfr. Tabel 2).

Tabel A: Arbejdskraftreserven opdelt på ydelse – samt udviklingen i forhold til samme måned året før

| Ydelsesgruppe | Furesø Kommune | | | Klyngen | Hovedstaden | Østdanmark |
|----------------------------------|----------------|------------|-----------------|-----------------|-----------------|-----------------|
| | mar-10 | mar-11 | %-vis udvikling | %-vis udvikling | %-vis udvikling | %-vis udvikling |
| Dagpengemodtagere | 421 | 445 | 6% | 4% | 9% | 8% |
| Kontant- og starthjælpsmodtagere | 171 | 162 | -5% | -7% | -9% | -9% |
| I alt | 592 | 607 | 3% | 2% | 3% | 3% |

Kommunens mål: 516 personer i arbejdskraftreserven i december 2011

Kilde: Jobindsats.dk, egne beregninger og Beskæftigelsesplan for Furesø 2011

Stigningen i antal dagpengemodtagere i arbejdskraftreserven skyldes især en større stigning blandt Selvstændige, Funktionærer og tjenestemænd og FOA. (jfr. Tabel 4).

Der er stor bevægelse i arbejdskraftreserven. I november 2010 tilgik 76 personer arbejdskraftreserven i Furesø, mens 73 afgik. Tilgangen til arbejdskraftreserven er faldet i kommunen sammenlignet med året før og samtidig er afgangens steget væsentligt (jfr. Tabel 5). Selv om det er en positiv udvikling at tilgangen er faldet og afgangens steget, er tilgangen stadig lidt større end afgangens, hvorfor antallet i arbejdskraftreserven stadig vil stige. Af Tabel 7 ses, at 51 ud af de 73, der afgik fra arbejdskraftreserven i Furesø i november 2010, afgik til selvforsørgelse. Det er en lidt lavere andel end i Østdanmark. Godt 20 % afgik til sygedagpenge.

I arbejdskraftreserven indgår også langvarigt ledige. Både for dagpengemodtagere og for kontant- og starthjælpsmodtagere følger andel og udvikling nogenlunde klyngens (jfr. Tabel 3), således at antallet af langvarigt ledige stiger, samtidig med at andelen, der er langvarigt ledige, også stiger.

Jobcentrets indsats over for arbejdskraftreserven

Jobcentret beskriver i beskæftigelsesplanen for 2011 strategierne for at nå målet for arbejdskraftreserven:

- ◆ Kontanthjælpsmodtagere begynder i jobklub senest fem dage efter henvendelsen i jobcenteret.
- ◆ For de unge under 25 år, påbegyndes tilbud på 25 timer med det samme.
- ◆ Efter 8 uger iværksættes løntilskud eller praktikplads.
- ◆ Til A-dagpengemodtagere anvendes anden aktør med "hurtig i gang forløb" med henblik på hurtig tilbagevendelse til arbejdsmarkedet.
- ◆ Særligt fokus på borgernes muligheder for faglig opkvalificering ved hjælp af redskabet "6 ugers selvvalgt uddannelse"
- ◆ Tilpasning af tilbudsviften i forbindelse med aktive tilbud, med særligt fokus på den virksomhedsrettede indsats

For at imødegå stigningen i arbejdskraftreserven, kan jobcentret med fordel øge andelen af jobklare kontant- og starthjælpsmodtagere og dagpengemodtagere, der får en tidlig samtale, samt øge den virksomhedsrettede indsats bl.a. gennem bedre udnyttelse af den kommunale løntilskudskvote, hvor udnyttelsesgraden i april 2011 er på 38,3 %

I Furesø får færre dagpengemodtagere en tidlig samtale end de jobklare kontant- og starthjælpsmodtagere.

I forhold til klyngen afholder Furesø tidlige samtaler med flere a-dagpengemodtagere og med færre jobklare kontant- og starthjælpsmodtagere.

Andelen af a-dagpengemodtagere, der får en tidlig samtale, er steget mere end i klyngen. Og andelen af de jobklare kontant- og starthjælpsmodtagere, der får en tidlig samtale, er lavere end i klyngen, samtidig med at andelen er faldet mere end i klyngen.

I Furesø anvendes privat løntilskud lidt mere og offentligt løntilskud mindre end i Østdanmark generelt i 1. kvartal 2011 (jfr. Tabel 18). Offentligt løntilskud anvendes således kun i begrænset omfang til kontant- og starthjælpsmodtagere i Furesø.

4. Begrænsning af personer på permanent forsørgelse

Mål 2 i jobcentrets Beskæftigelsesplan 2011

I beskæftigelsesplanen for 2011 er målet at antallet af personer på permanente forsørgelsesordninger (ledighedsydelse, fleksjob og førtidspension) skal begrænses til 1.314 personer (fuldtidspersoner) i december 2011, svarende til en udvikling på 0 pct. fra december 2009 til december 2011.

Borgere på permanente forsørgelsesordninger i Furesø udgør en noget lavere andel af kommunens samlede befolkning mellem 18 og 64 år end i sammenlignelige kommuner (jfr. Figur 6). Antallet af personer på permanente ydelser i Furesø er stort set uændret i forhold til året før.

Tabel B: Personer på permanent ydelser – samt udviklingen i forhold til samme måned året før

| Ydelsesgruppe | Antal | Udvikling mar 2010 - mar 2011 | | | Andel af befolkningen* (16-64 år) | | |
|--|--------------|-------------------------------|-------------|--------------|-----------------------------------|-------------|-------------|
| | marts 2011 | Furesø | Klyngen | Østdanmark | Furesø | Klyngen | Østdanmark |
| - Før tidspension | 1064 | 1% | 0% | -1% | 4,7% | 6,7% | 6,1% |
| - Fleksjob | 203 | -2% | 3% | 0% | 0,9% | 1,4% | 1,0% |
| - Ledighedsydelse | 51 | 0% | 6% | 4% | 0,2% | 0,4% | 0,3% |
| I alt | 1.318 | 0,4% | 0,5% | -0,8% | 5,8% | 8,4% | 7,4% |
| <i>Kommunens mål: 1314 personer på permanente forsørgelsesydelse i december 2011</i> | | | | | | | |

Kilde: Jobindsats.dk, Danmarks statistik, Beskæftigelsesplan for Furesø 2011 og egne beregninger

* Anvendt befolkningstal er fra 1/10-2010. Aldergrænsningen 16-64 år vedrører udelukkende befolkningstallene, og ikke antallet af modtagere af offentlige forsørgelsesydelse

Målet i beskæftigelsesplanen for december 2011 er i marts 2011 meget tæt på at være indfriet (jf. tabel B), og jobcentret kan på den baggrund overveje en evt. revision af målet med henblik på et højere ambitionsniveau.

Jobcentrets bidrag til begrænsning af antallet af personer på permanent forsørgelse sker ifølge Beskæftigelsesplan 2011, ved

- ◆ at jobcentret i samarbejde med bevillende pensionsmyndighed samt Borgerservice sikrer, at der ydes råd og vejledning omkring mulighederne for job med løntilskud, svarende til de tidligere skånejob
- ◆ at tilkendelse af fleksjob sker i Jobcenterets fleksjobudvalg bestående af leder og medarbejdere fra flere teams i Jobcenteret. Når en borger godkendes til fleksjob er fokus en hurtig virksomhedsrettet aktivitet.
- ◆ opstart af et beskæftigelsesprojekt i samarbejde med en frivillig organisation. Projektets overordnede formål er, at undgå permanent forsørgelse for ikke-arbejdsmarkedsparete borgere, som ikke umiddelbart er klar til aktivitet i et virksomhedscenter.
- ◆ et beskæftigelsesprojekt på Sprogcenter Furesø for borgere, som ikke længere er omfattet af tilbud om danskundervisning, men som har behov for at vedligeholde det danske sprog i sammenhæng med andre beskæftigelsesrettede tiltag for at undgå permanent forsørgelse

Andelen af indsatsklare og midlertidigt passive (match 2 og 3) kontant- og starthjælpsmodtagere, der har været mere end 40 uger på ydelsen er i februar 2011 på omtrent sammen niveau i Furesø som i klyngen af sammenlignelige kommuner.

Men samtidig har der været en større stigning i antallet end i klyngen for begge grupper. Andelen af indsatsklare med mere end 40 uger på ydelsen er således steget mere i Furesø end i klyngen og andelen af midlertidigt passive er faldet mere end i klyngen (jfr. Tabel 11)

Selv om der har været bevægelse mellem de to grupper i perioden, er andelen med mere end 40 uger på ydelsen steget fra 55 % til 59 %. Blandt disse borgere vil nogle være i risiko for at overgå til permanent forsørgelse, hvorfor en koordineret indsats vil være et vigtigt fokusområde i Furesøs indsats for denne gruppe.

Også for personer med langvarigt sygefravær er der risiko for at overgå til permanent forsørgelse. Jobcentrets indsats på sygefraværsområdet kan derfor have betydning for udviklingen i tilgangen til permanente ydelser.

Sygefraværets andel er lavere i Furesø end i klyngen både i forhold til arbejdsstyrken (jfr. Figur 14) og i forhold til befolkningen, men samtidig har der været en stigning i antallet af langvarige sygefravær, hvor der i klyngen har været et fald (jfr. Figur 15) fra marts 2010 til marts 2011.

Andelen af langvarige sygedagpengeforløb ligger under niveauet for klyngen i februar 2011, både for sygedagpengeforløb over 26 uger og for sygedagpengeforløb over 52 uger. (jfr. Tabel 16).

5. Begrænsning af unge på offentlig forsørgelse

Mål 3 i jobcentrets Beskæftigelsesplan 2011

I beskæftigelsesplan 2011 er målet, at antallet af unge på offentlig forsørgelse under 30 år skal begrænses til 340 personer (fuldtidspersoner i ledighed og aktivering) i december 2011, svarende til en stigning på 2,0 pct. fra december 2009 til december 2011.

Andelen af unge ydelsesmodtagere i forhold til alle 18-29 årige i Furesø er den laveste i klyngen (jfr. Figur 9).

Tabel C. Unge (under 30 år) på offentlig forsørgelse, samt udviklingen marts 10 til marts 11

| Ydelsesgruppe | Furesø Kommune | | | Klyngen | Østdanmark |
|---|----------------|------------|-----------------|-----------------|-----------------|
| | mar-10 | mar-11 | %-vis udvikling | %-vis udvikling | %-vis udvikling |
| Dagpengemodtagere | 81 | 67 | -17% | -5% | 1% |
| Jobklare kontant- og starthjælpsmodtagere (match 1) | 113 | 87 | -23% | -12% | -16% |
| Indsatsklare kontant- og starthjælpsmodtagere (match 2) | 77 | 92 | 19% | 7% | 5% |
| Midlertidigt passive kontant- og starthjælpsmodtagere (match 3) | 18 | 31 | 72% | 100% | 169% |
| Introduktionsydelsesmodtagere | 1 | 4 | 300% | 41% | 28% |
| Revalidender | 6 | 4 | -33% | -19% | -11% |
| Forrevalidender | 1 | 0 | -100% | -18% | 3% |
| Sygedagpengemodtagere | 30 | 31 | 3% | -11% | -10% |
| Ledighedsydelsesmodtagere | 3 | 3 | 0% | 1% | -8% |
| Personer i Fleksjob | 4 | 3 | -25% | -8% | -10% |
| Førtidspensionister | 41 | 52 | 27% | 4% | 5% |
| I alt | 375 | 374 | 0% | 0% | 1% |
| <i>Kommunens mål: 340 overførselsindkomstmodtagere (fuldtidspersoner) under 30 år i december 2011</i> | | | | | |

Kilde: Jobindsats.dk, Beskæftigelsesplan for Furesø 2011 og egne beregninger

Det samlede antal unge ydelsesmodtagere har ikke ændret sig fra marts 2010 til marts 2011 (jfr. Figur 10), men antallet af unge dagpengemodtagere er faldet mere end i klyngen og antallet af kontant- og starthjælpsmodtagere er faldet samlet set. Til gengæld er antallet af unge på førtidspension steget med 27 % fra marts 10 til marts 11. Stigningen er ligeligt fordelt mellem de yngste unge mellem 16 og 24 år og de lidt ældre unge mellem 25 og 29 år.

Jobcentrets indsats for at mindske antallet af unge på offentlig forsørgelse

Jobcentrets bidrag til begrænsning af antallet af unge på offentlig forsørgelse sker ifølge Beskæftigelsesplan 2011, ved

- ◆ at etablere et tværfagligt samarbejde mellem kommunens forvaltninger om job og beskæftigelse
- ◆ at styrke samarbejde med Ungdommens Uddannelsesvejledning – UU Sjælsø, herunder særligt rettet mod det store frafald fra erhvervsskolerne...
- ◆ jobklub og afklarende tilbud for unge under 30 år hver uge
- ◆ styrke samarbejdet omkring de udsatte unge ved at oprette en særlig "indgang" med individuel indslusning
- ◆ fokus på unge mellem 15 og 17 år, der ikke er kommet i gang med en uddannelse

Jobcentret har en udfordring omkring rettidigheden for de unge kontant- og starthjælpsmodtagere. For at imødegå en stigning i antallet af unge på offentlig forsørgelse bør jobcentret sikre rettidighed i samtaler og især for midlertidigt passive unge og aktiveringstilbud for de jobklare og de indsatsklare unge (jfr. Figur 17, Figur 18, Figur 19 og Figur 20).

6. Begrænsning af antallet af ikke-vestlige borgere på offentlig forsørgelse,

Mål 4 i jobcentrets Beskæftigelsesplan 2011

I beskæftigelsesplan 2011 er målet, at antallet af ikke-vestlige indvandrere og efterkommere på offentlig forsørgelse skal begrænses til 633 personer (fuldtidspersoner i ledighed og aktivering) i december 2011, svarende til en stigning på 1,9 pct. fra december 2009 til december 2011.

I Furesø er der relativt flere borgere af ikke-vestlig herkomst i forhold til den samlede befolkning end i klyngen. Og samtidig er andelen af ikke-vestlige borgere på offentlig forsørgelse ligeledes højere end i klyngen. Borgere med ikke-vestlig baggrund er altså overrepræsenteret blandt offentlig forsørgede i Furesø, set i forhold til klyngen (jfr. Figur 13). Mere end hver 4 ikke-vestlige borgere (28,8 %) er på offentlig forsørgelse i Furesø. Det er færre end i klyngen, Mens antallet af ikke-vestlige på offentlig forsørgelse er næsten uændret i Furesø (+0,6 %), er antallet steget i klyngen (+2,0 %).

De største grupper af ikke-vestlige på offentlig forsørgelse i Furesø er førtidspensionister, a-dagpengemodtagere og sygedagpengemodtagere.

Antallet af ikke-vestlige sygedagpengemodtagere i Furesø er steget, mens der har været et fald i klyngen. Modsat er antallet af ikke-vestlige dagpengemodtagere faldet væsentligt, mens der har været en stigning i klyngen.

Tabel D: Ikke-vestlige borgere på offentlig forsørgelse, samt udviklingen marts 10 til marts 11

| Ydelsesgruppe | Antal mar 11 | Udvikling | | | Andel af alle ikke-vestlige indvandrere og efterkommere* | | |
|---|--------------|-----------|--------|------------|--|--------|------------|
| | | Furesø | Klynge | Østdanmark | Furesø | Klynge | Østdanmark |
| Dagpengemodtagere | 139 | -8,6% | 4,5% | 6,1% | 6,3% | 5,7% | 5,9% |
| Jobklare kontant- og starthjælpsmodtagere | 66 | -29,8% | -13,3% | -14,2% | 3,0% | 2,2% | 3,0% |
| Indsatsklare kontant- og starthjælpsmodtagere | 67 | 21,8% | -7,1% | 2,1% | 3,0% | 3,8% | 4,6% |
| Midlertidigt passive kontant- og starthjælpsmodtagere | 44 | 25,7% | 29,2% | 14,0% | 2,0% | 2,4% | 2,3% |
| Introduktionsydelsesmodtagere | 5 | 150,0% | 16,2% | 10,8% | 0,2% | 1,0% | 0,6% |
| Revalidender | 3 | 50,0% | -20,8% | -17,3% | 0,1% | 0,2% | 0,2% |
| Forrevalidender | 0 | - | -48,0% | -13,2% | 0,0% | 0,1% | 0,1% |
| Sygedagpengemodtagere | 72 | 5,9% | -12,0% | -7,5% | 3,2% | 2,7% | 2,5% |
| Ledighedsydelsesmodtagere | 9 | 12,5% | 18,2% | 4,8% | 0,4% | 0,4% | 0,3% |
| Personer i fleksjob | 12 | 9,1% | 7,6% | 7,2% | 0,5% | 0,7% | 0,5% |
| Førtidspensionister | 222 | 8,8% | 6,1% | 6,6% | 10,0% | 11,8% | 8,7% |
| I alt | 639 | 0,6% | 2,0% | 1,9% | 28,8% | 30,8% | 28,5% |

Kommunens mål: 633 ikke-vestlige indvandrere og efterkommere på offentlig forsørgelse (fuldtidspersoner) i december 2011

Kilde: Jobindsats, Danmarks statistik, Beskæftigelsesplan for Furesø 2011 og egne beregninger

*Befolkningstal er fra 1/1-2011 og inkluderer alle ikke-vestlige indvandrere og efterkommere ml. 16-64 år. Aldersafgrænsningen vedrører udelukkende befolkningstallene, og ikke antallet af modtagere af offentlige forsørgelsesydelse

Jobcentrets indsats for at begrænse antallet af ikke-vestlige borgere på offentlig forsørgelse.

Jobcentret vil ifølge beskæftigelsesplan 2011 begrænse antallet af ikke-vestlige borgere på offentlig forsørgelse ved:

- ◆ at indgå samarbejde med Sprogcenter Furesø omkring særlige tilbud for indvandrere generelt, som har gået til dansk i mange år, men som stadig har behov for at vedligeholde det danske sprog
- ◆ at indgås samarbejde med SEBI (Specialfunktionen for den etniske beskæftigelsesindsats) og på baggrund heraf kortlægges og udvikles en konkret indsats overfor målgruppen.
- ◆ at fokusere på unge udsatte, førtidspensionister med mulig restarbejdsevne og ufaglærte mænd over 50, alle med anden etnisk baggrund end dansk (se analyse fra LG insight)
- ◆ Jobcentrets konsulent for unge socialt udsatte 15-17 årige vil ligeledes fremme integrationen. Indsatsen er derfor både målrettet unge mennesker med dansk oprindelse og unge med ikke-vestlige indvandrere samt efterkommere heraf

I Furesø er der relativt flere ikke-vestlige sygedagpengemodtagere over 30 år og relativt flere ikke-vestlige kvinder, der modtager sygedagpenge end i klyngen. Der kan der være behov for at overveje en særlig indsats for at imødegå stigningen i antallet af ikke-vestlige sygedagpengemodtagere, som er den 3. største gruppe blandt offentligt forsørgede ikke-vestlige borgere i Furesø.

7. Yderligere mål i beskæftigelsesplanen

Furesø har yderligere tre mål i beskæftigelsesplanen for 2011:

- ◆ Sygedagpengeforløb over 26 uger. Antallet skal mindskes med yderligere 10 % i forhold til kommunes mål i 2010.
- ◆ Andelen af aktive ledige skal øges til 30 % – det lokale mål gælder alle målgrupper.
- ◆ Rettidigheden skal opfylde Beskæftigelsesregionens måltal.

Indholdsfortegnelse – bilagstabeller – Furesø kommune

| | |
|---|----|
| 1. Målgruppen for Jobcenter Furesø indsats | 13 |
| Tabel 1: Personer på midlertidige ydelser..... | 13 |
| 2. Arbejdskraftreserven og tidlig indsats..... | 13 |
| Tabel 2: Arbejdskraftreserven opgjort på ydelser | 13 |
| Figur 1: Arbejdskraftreservens andel af arbejdsstyrken..... | 14 |
| Figur 2: Arbejdskraftreservens udvikling ift. samme måned året før | 14 |
| Figur 3: Udviklingen i arbejdskraftreserven, indekseret (jan. 09 = 100) | 15 |
| Figur 4: Udviklingen i arbejdskraftreserve - opgjort på forsørgelse, indekseret (jan. 09 = 100) | 15 |
| Figur 5; Udviklingen i arbejdskraftreserve, antal ledighedsberørte og antal fuldtidsledige, indekseret | 16 |
| Tabel 3: Jobklare, som har været på ydelsen i mere end 40 uger - samt udviklingen ift. samme måned året før | 16 |
| Tabel 4: Arbejdskraftreserven fordelt på a-kassegrupper og a-kasser | 17 |
| Tabel 4: Arbejdskraftreserven fordelt på a-kassegrupper og a-kasser | 17 |
| Tabel 5: Personer til- og afgået arbejdskraftreserven, samt ændring i forhold til året før | 18 |
| Tabel 6: Andel af personer til- og afgået arbejdskraftreserven ift. den samlede arbejdskraftreserve, november 10.... | 18 |
| Tabel 7: Afgangen fra arbejdskraftreserven i november 2010, opgjort på afgangsårsag | 18 |
| Tabel 8: Andel med 1. jobsamtale er afholdt inden for 1. måned | 19 |
| Tabel 9: Andel med 1. aktiveringstilbud er modtaget inden 1. måned..... | 19 |
| 3. Permanente forsørgelsesordninger | 20 |
| Figur 6: Andel borgere på permanente ydelser i forhold til befolkningen (18-64 år) | 20 |
| Tabel 10: Personer på permanente ydelser - samt udviklingen ift. samme måned året før..... | 20 |
| Figur 7: Udvikling i antal borgere på permanente ydelser - opgjort på forsørgelse..... | 21 |
| Figur 8: Udvikling i antallet af påbegyndte forløb med permanente ydelser | 21 |
| Tabel 11: Indsatsklare og midlertidigt passive kontant- og starthjælpsmodtagere, som har været på ydelsen i mere end 40 uger - samt udviklingen ift. samme måned året før | 22 |
| 4. Unge på overførselsindkomst | 23 |
| Figur 9: Unge modtagere af overførselsindkomst, andel af alle 18-29 årige, Klyngen og Østdanmark | 23 |
| Figur 10: Udvikling i antal unge ydelsesmodtagere..... | 23 |
| Tabel 12: Modtagere af overførselsindkomst under 30 år | 24 |
| Tabel 13: Modtagere af overførselsindkomst 25 - 29 årige | 25 |
| Tabel 14 Modtagere af overførselsindkomst 16 - 24 årige | 26 |
| Figur 11: Udvikling i antal ydelsesmodtagere under 30 år | 27 |
| Figur 12: Udvikling i antal ydelsesmodtagere under 30 år opgjort på ydelseskategori | 27 |
| 5. Borgere af ikke-vestlig herkomst | 28 |
| Figur 13: Andel af ikke-vestlige indvandrere og efterkommere på off. forsørgelse ift. alle forsørgelsesmodtagere og ikke-vestlige nydanskere befolkningsandel (16-64 år)..... | 28 |
| Tabel 15: Udvikling i antal ikke-vestlige indvandrere og efterkommere på offentlig forsørgelse..... | 29 |
| 6. Sygefraværforløb over 26 uger | 30 |
| Figur 14: Sygefraværrets andel ift. arbejdsstyrken i kommunerne, klyngen og Østdanmark..... | 30 |
| Figur 15: Udviklingen i antal sygefraværforløb over 26 uger | 30 |
| Tabel 16: Sygefraværforløb over 26 uger og 52 uger - samt udviklingen ift. samme måned året før | 31 |
| Figur 16: Udvikling i antal sygefraværforløb over 26 uger, indekseret (jan. 2008 = 100)..... | 31 |
| 7. Rettidighed i minimumsindsatsen | 32 |
| Figur 17: Andel af a-dagpengemodtagere, der ikke har modtaget rettidigt tilbud/samtale | 32 |
| Figur 18: Andel af kontant- og starthjælpsmodtagere, der mangler en jobsamtale..... | 32 |

| | |
|--|-----------|
| Figur 19: Andel af jobklare kontant- og starthjælpsmodtagere, der mangler et aktiveringstilbud | 33 |
| Figur 20: Andel af indsatsklare kontant- og starthjælpsmodtagere, der mangler et aktiveringstilbud i | 33 |
| Tabel 17: Aktiveringsgraden opgjort ydelse - samt udviklingen ift. samme kvartal året før | 34 |
| 8. Den virksomhedsrettede indsats | 34 |
| Tabel 18: Andel A-dagpengemodtagere, kontanthjælpsmodtagere match 1 og 2 samt sygedagpenge-modtagere (fuldtidspersoner) i virksomhedsrettede tilbud. Fordelt på type af tilbud | 34 |
| 9. Inddragelse af anden aktør | 35 |
| Tabel 19: Antal henviste hos andre aktører i Jobcentret- fordelt på udbud..... | 35 |
| 10. Selvforsørgelsesgrad | 35 |
| Tabel 20: Selvforsørgelsesgrad 6 mdr. efter afsluttet aktivering, fordelt på køn, ydelses- og matchkategori..... | 35 |
| Figur 21: Selvforsørgelsesgrad 6 mdr. efter afsluttet aktivering, vejlednings- og opkvalificeringsforløb, a-dagpengemodtagere | 35 |
| Figur 22: Selvforsørgelsesgrad 6 mdr efter afsluttet aktivering, aktive tilbud i virksomheder, a-dagpengemodtagere..... | 36 |
| Tabel 21: Antal og selvforsørgelsesgrad af afsluttede aktiveringsforløb, dagpengemodtagere | 36 |
| Figur 23: Selvforsørgelsesgrad 6 mdr. efter afsluttet aktivering, vejlednings- og opkvalificeringsforløb, jobklare kontant- og starthjælpsmodtagere | 37 |
| Figur 24: Selvforsørgelsesgrad 6 mdr. efter afsluttet aktivering, aktive tilbud i virksomheder for jobklare kontant- og starthjælpsmodtagere | 37 |
| Tabel 22: Antal og selvforsørgelsesgrad af afsluttede aktiveringsforløb, jobklare kontant- og starthjælpsmodtagere | 38 |
| Figur 25: Selvforsørgelsesgrad 6 mdr. efter afsluttet aktivering, vejlednings- og opkvalificeringsforløb for indsatsklare kontant- og starthjælpsmodtagere | 38 |
| Figur 26: Selvforsørgelsesgrad 6 mdr. efter afsluttet aktivering, aktive tilbud i virksomheder for indsatsklare kontant- og starthjælpsmodtagere | 39 |
| Tabel 23: Antal og selvforsørgelsesgrad af afsluttede aktiveringsforløb, indsatsklare kontant- og starthjælpsmodtagere | 39 |

1. Målgruppen for Jobcenter Furesø indsats

Tabel 1: Personer på midlertidige ydelser - samt udviklingen ift. samme måned året før

| Furesø Kommune | Fuldtids- personer ¹ | Andel af befolkningen ² | Udvikling mar 2010 - mar 2011 | | |
|--|------------------------------------|---------------------------------------|----------------------------------|------------|------------|
| | | | Furesø | Klyngen | Østdanmark |
| | marts 2011 | | | | |
| - Dagpengemodtagere | 560 | 2,5% | -3% | -4% | 1% |
| - Kontant- og starthjælpsmodtagere (match 1) | 225 | 1,0% | -11% | -11% | -13% |
| - Kontant- og starthjælpsmodtagere (match 2) | 225 | 1,0% | 8% | 1% | 1% |
| - Kontant- og starthjælpsmodtagere (match 3) | 116 | 0,5% | 78% | 61% | 56% |
| - Personer på introduktionsydelse | 6 | 0,0% | 200% | 34% | 25% |
| - Personer på sygedagpenge | 422 | 1,9% | 4% | -7% | -8% |
| - Personer på revalideringsydelse | 21 | 0,1% | -5% | -20% | -13% |
| - I alt | 1575 | 6,9% | 3% | -3% | -1% |

Kilde: Jobindsats.dk, Danmarks statistik og egne beregninger

¹ Opgørelserne af antal fuldtidspersoner er inkl. aktiverede

² Bemærk, at målgruppeandelene beregnes ved anvendelse af kommunens befolkningsgrundlag (16-64 år) og dermed adskiller sig fra metoden, hvormed kommunens arbejdsløshedsprocent beregnes (hvor *arbejdsstyrken* anvendes). Det anvendte befolkningstal er fra 1/10-2010

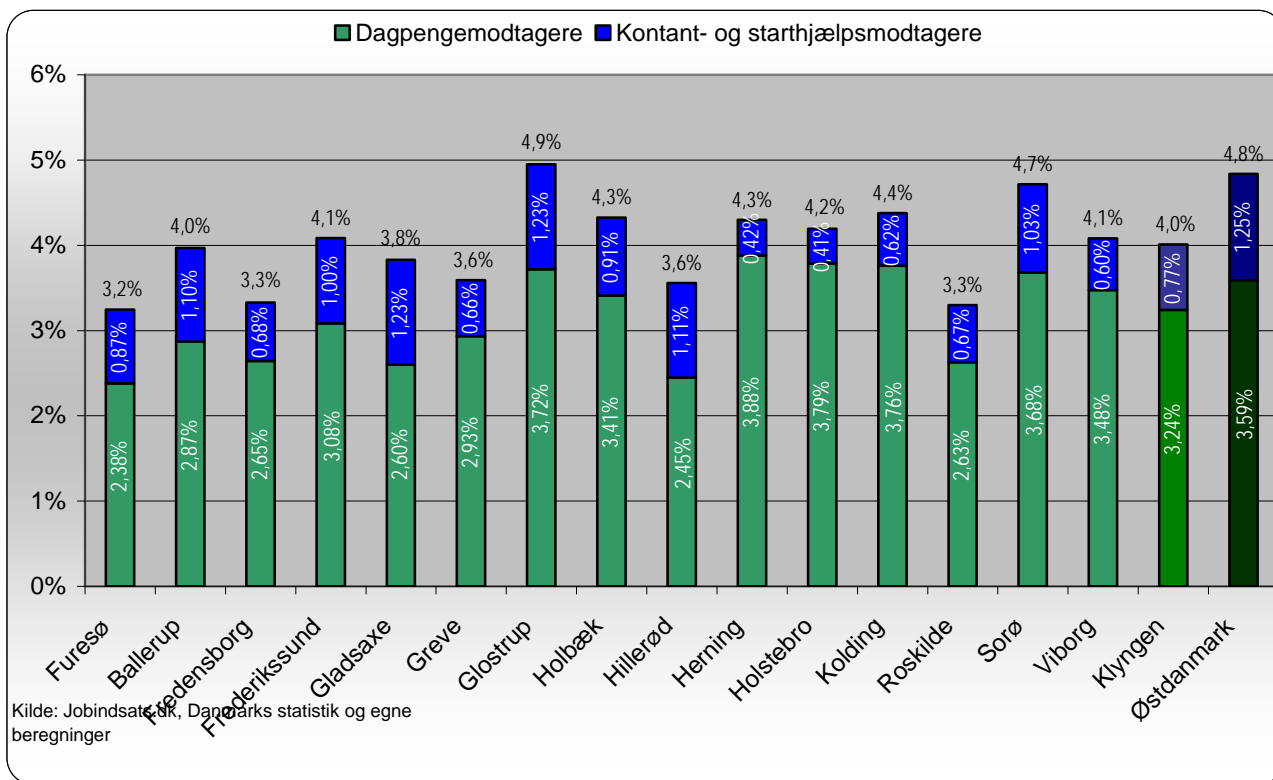
2. Arbejdskraftreserven og tidlig indsats

Tabel 2: Arbejdskraftreserven opgjort på ydelse - samt udviklingen ift. året før

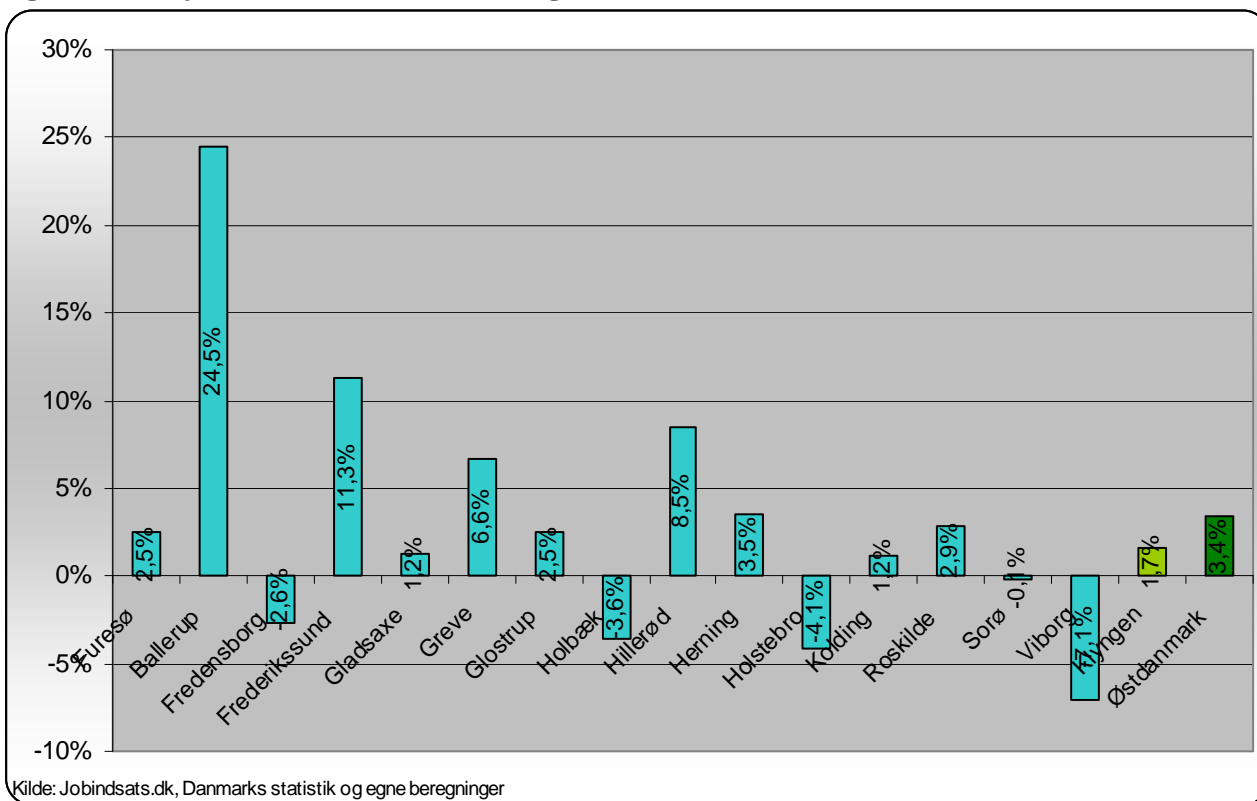
| Ydelsesgruppe | Furesø Kommune | | | Klyngen | Hovedstaden | Østdanmark |
|---|----------------|------------|--------------------|--------------------|--------------------|--------------------|
| | mar-10 | mar-11 | %-vis udvikling | %-vis udvikling | %-vis udvikling | %-vis udvikling |
| Dagpengemodtagere | 421 | 445 | 6% | 4% | 9% | 8% |
| Kontant- og starthjælpsmodtagere | 171 | 162 | -5% | -7% | -9% | -9% |
| I alt | 592 | 607 | 3% | 2% | 3% | 3% |
| <i>Kommunens mål: 363 personer i arbejdskraftreserven i december 2011</i> | | | | | | |

Kilde: Jobindsats.dk, egne beregninger og Beskæftigelsesplan for Furesø 2011

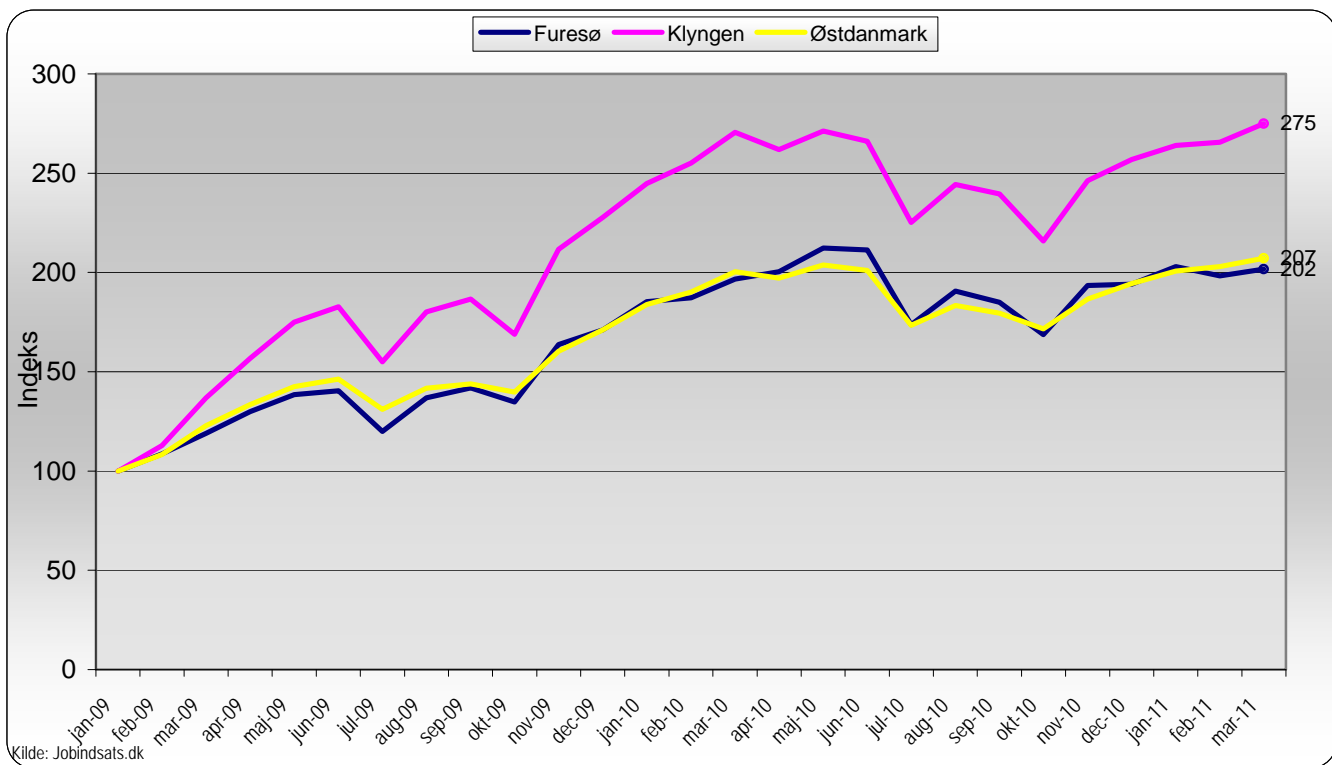
Figur 1: Arbejdskraftreservens andel af arbejdsstyrken, marts 2011



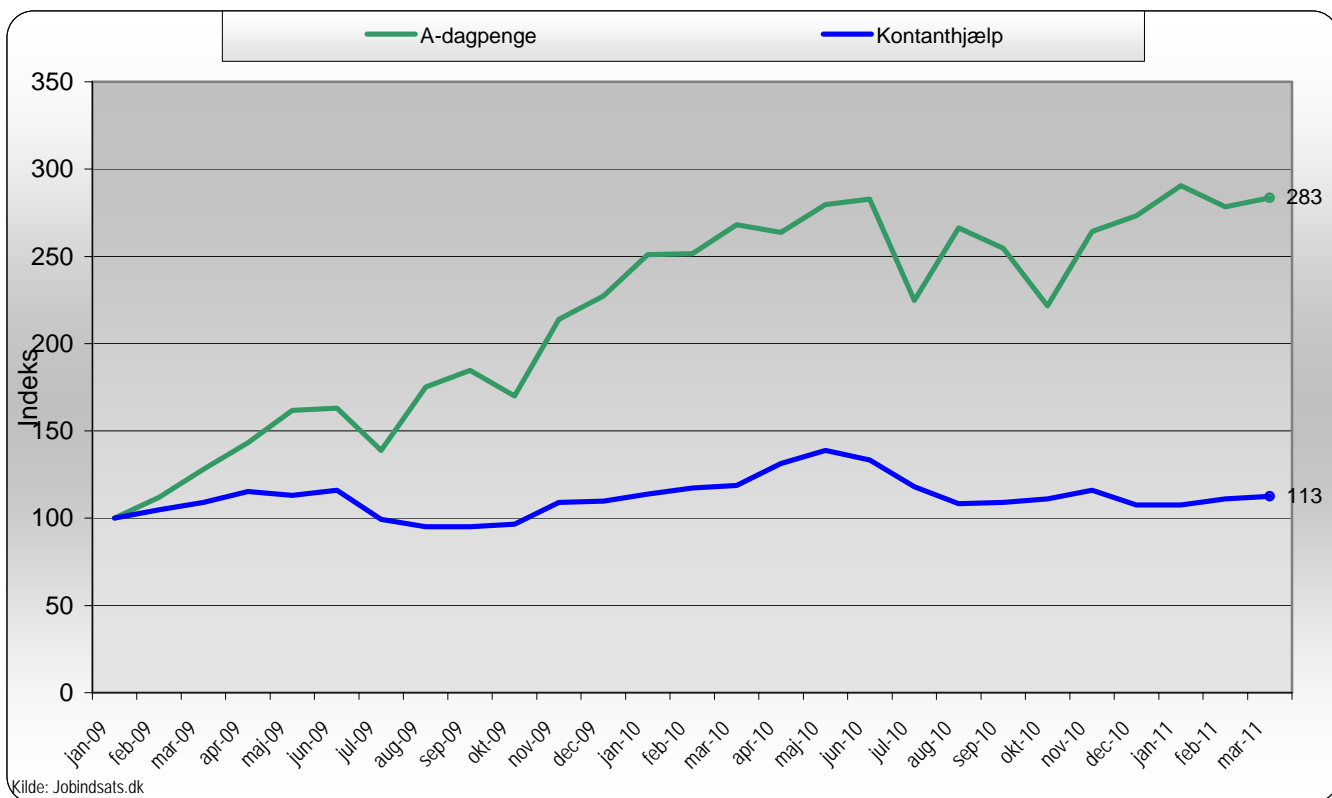
Figur 2: Arbejdskraftreservens udvikling ift. samme måned året før, marts 2011



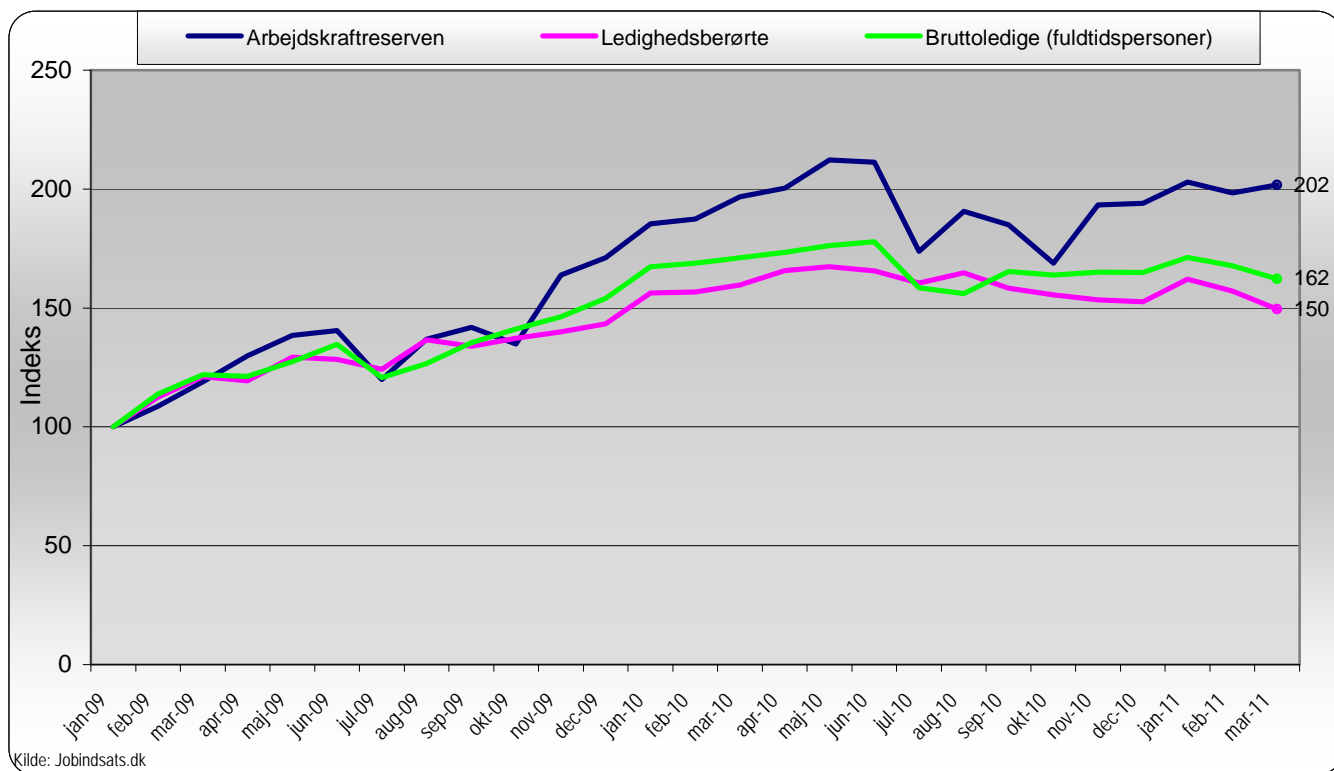
Figur 3: Udviklingen i arbejdskraftreserven, indekseret (jan. 09 = 100)



Figur 4: Udviklingen i arbejdskraftreserve - opgjort på forsørgelse, indekseret (jan. 09 = 100)



Figur 5; Udviklingen i arbejdskraftreserve, antal ledighedsberørte og antal fuldtidsledige, indekseret (jan. 09 = 100)



Tabel 3: A-dagpengemodtagere og jobklare kontant- og starthjælpsmodtagere, som har været på ydelsen i mere end 40 uger - samt udviklingen ift. samme måned året før

| Ydelsesgruppe | | Andel og Antal februar 2011 | | | Udvikling i andel (%-point) og antal (%) februar 10 - februar 11 | | |
|---|---------|-----------------------------|---------|------------|--|---------|------------|
| | | Furesø | Klyngen | Østdanmark | Furesø | Klyngen | Østdanmark |
| A-dagpengemodtagere | (Andel) | 17,1% | 16,5% | 17,4% | 6,2 | 6,9 | 6,1 |
| | (Antal) | 95 | 2998 | 10586 | 55,7% | 65,9% | 56,6% |
| Jobklare kontant- og starthjælpsmodtagere | (Andel) | 22,0% | 23,0% | 26,2% | 3,6 | 4,7 | 2,3 |
| | (Antal) | 46 | 988 | 5300 | 12,2% | 14,9% | -4,0% |

Kilde: Jobindsats.dk og egne beregninger

Note: Andelene er udregnet ift. hver af de fire målgrupper. Dvs. at tabellen skal læses sådan, at det eksempelvis er 22,0% ud af de udelukkende jobklare kontant- og starthjælpsmodtagere i Jobcenter Furesø, som har modtaget ydelsen (kontant- og starthjælp betragtes i denne opgørelse som én ydelse) i mere end 40 uger.

Tabel 4: Arbejdskraftreserven fordelt på a-kassegrupper og a-kasser

| | Antal personer | Andele ledige, marts 2011 | | | Udvikling ift. samme måned året før | | |
|--|----------------|---------------------------|---------------|---------------|-------------------------------------|-------------|-------------|
| | Furesø | Furesø | Klynge 4 | Øst danmark | Furesø | Klynge 4 | Øst danmark |
| Forsikrede ledige i alt | 445 | 100,0% | 100,0% | 100,0% | 5,7% | 4% | 8% |
| Selvstændige | 33 | 7,4% | 5,4% | 6,0% | 65,0% | 7% | 11% |
| Dana, A-Kasse For Selvstændige | 8 | 1,8% | 1,3% | 1,3% | 60,0% | 18% | 18% |
| ASE | 25 | 5,6% | 4,1% | 4,7% | 66,7% | 4% | 9% |
| Akademikere | 64 | 14,4% | 6,2% | 13,0% | -13,5% | 6% | 14% |
| Akademikernes A-Kasse | 13 | 2,9% | 1,6% | 4,3% | -23,5% | 17% | 21% |
| CA, A-kasse | 13 | 2,9% | 0,9% | 1,6% | 18,2% | 16% | 4% |
| Ingeniørernes A-Kasse | 20 | 4,5% | 1,8% | 2,0% | -9,1% | -1% | 12% |
| A-kasse-Journalistik, Komm & Sprog | 7 | 1,6% | 0,6% | 1,8% | 16,7% | -4% | 9% |
| Magistrenes A-Kasse | 11 | 2,5% | 1,2% | 3,3% | -38,9% | 5% | 13% |
| Funktionærer og tjenestemænd | 46 | 10,3% | 6,8% | 7,4% | 48,4% | 48% | 28% |
| BUPL, A-kasse | 7 | 1,6% | 1,6% | 1,2% | 75,0% | 97% | 73% |
| Danske Sundhedsorg. A-kasse | 4 | 0,9% | 0,7% | 0,6% | . | 608% | 231% |
| Danmarks Lærerers Fælles A-kasse | 8 | 1,8% | 1,0% | 1,1% | 14,3% | 59% | 32% |
| FTF- A-kasse | 21 | 4,7% | 2,6% | 3,8% | 5,0% | -4% | 4% |
| Socialpæd. Landsd. A-Kasse | 6 | 1,3% | 0,8% | 0,7% | . | 190% | 55% |
| HK /Danmarks A-kasse | 44 | 9,9% | 11,3% | 10,9% | -4,3% | 1% | 8% |
| Tekniske funktionærer | 35 | 7,9% | 7,4% | 7,3% | -2,8% | -1% | 4% |
| Business Danmarks A-Kasse | 6 | 1,3% | 1,3% | 0,8% | -25,0% | 1% | -4% |
| Min A-kasse | 5 | 1,1% | 1,0% | 1,5% | . | 0% | 13% |
| Funkt. og Servicef. A-kasse | 0 | 0,0% | 0,6% | 0,9% | . | 10% | 7% |
| Ledernes A-kasse | 13 | 2,9% | 2,4% | 2,3% | -27,8% | -2% | 6% |
| Teknikernes A-Kasse | 11 | 2,5% | 2,1% | 1,7% | 10,0% | -2% | -1% |
| Byggefagene | 12 | 2,7% | 2,8% | 3,3% | 71,4% | -2% | 12% |
| Byggefagenes A-Kasse | 6 | 1,3% | 1,7% | 2,2% | -14,3% | -7% | 9% |
| El-Fagets A-Kasse | 6 | 1,3% | 1,2% | 1,1% | . | 7% | 17% |
| Metalarbejdernes A-Kasse | 10 | 2,2% | 4,7% | 3,6% | 11,1% | -10% | -5% |
| Faglig Fælles (3F) A-kasse* | 102 | 22,9% | 28,8% | 25,7% | -1,0% | -8% | -4% |
| Fødevareforbundet NNF's A-kasse | 3 | 0,7% | 1,5% | 1,1% | . | -3% | 21% |
| FOA - Fag og Arbejdes A-kasse | 20 | 4,5% | 4,9% | 5,3% | 81,8% | 48% | 39% |
| Øvrige | 74 | 16,6% | 20,0% | 16,4% | -2,6% | 18% | 17% |
| Danske Lønmodt. a-kasse | 14 | 3,1% | 4,0% | 4,2% | 16,7% | 19% | 24% |
| Frie Funktionærers A-kasse | 11 | 2,5% | 1,1% | 1,2% | 10,0% | 14% | 31% |
| Kristelig A-Kasse | 49 | 11,0% | 14,9% | 11,0% | -9,3% | 19% | 13% |

Kilde: Jobindsats.dk og egne beregninger

* Faglig fælles (3F) a-kasse er pr. 1/1-2011 inkl. Træ-Industri-Byg (TIB) a-kasse

Tabel 5: Personer til- og afgået arbejdskraftreserven, samt ændring i forhold til året før

| Ydelsesgruppe | Tilgang | | | Afgang | | |
|------------------------|-----------|----------------------------|--------------|-----------|----------------------------|--------------|
| | Furesø | | Østdanmark | Furesø | | Østdanmark |
| | Antal | Ændring i pct. ift. nov 09 | | Antal | Ændring i pct. ift. nov 09 | |
| Dagpengemodtagere | 51 | -15,0% | -1,3% | 49 | 36,1% | 29,0% |
| Kontanthjælpsmodtagere | 25 | 0,0% | -5,9% | 24 | 84,6% | 15,4% |
| I alt | 76 | -10,6% | -2,5% | 73 | 49,0% | 26,3% |

Kilde: BrHS på baggrund af DREAM

Tabel 6: Andel af personer til- og afgået arbejdskraftreserven ift. den samlede arbejdskraftreserve, november 10

| Ydelsesgruppe | Andel (tilgang ift. hele arbejdskraftreserven) | | Andel (afgang ift. hele arbejdskraftreserven) | |
|------------------------|--|------------|---|------------|
| | Furesø | Østdanmark | Furesø | Østdanmark |
| Dagpengemodtagere | 11% | 13% | 11% | 12% |
| Kontanthjælpsmodtagere | 15% | 11% | 14% | 7% |
| I alt | 12% | 12% | 12% | 11% |

Kilde: BrHS på baggrund af DREAM

Tabel 7: Afgangen fra arbejdskraftreserven i november 2010, opgjort på afgangårsag

| Afgangårsag | Dagpengemodtagere | | | Kontanthjælpsmodtagere | | |
|-----------------|-------------------|---------------|---------------|------------------------|---------------|---------------|
| | Furesø | | Østdanmark | Furesø | | Østdanmark |
| | Antal | Andel | | Antal | Andel | |
| Selvforsørgelse | 33 | 67,3% | 70,7% | 18 | 75,0% | 81,1% |
| Uddannelse* | 2 | 4,1% | 1,1% | 2 | 8,3% | 12,2% |
| Ledighed | 0 | 0,0% | 0,0% | 0 | 0,0% | 0,0% |
| Barseldagpenge | 2 | 4,1% | 2,8% | 0 | 0,0% | 0,0% |
| Sygedagpenge | 10 | 20,4% | 22,8% | 2 | 8,3% | 2,7% |
| Førtidspension | 0 | 0,0% | 0,0% | 0 | 0,0% | 0,2% |
| Efterløn | 2 | 4,1% | 1,8% | 0 | 0,0% | 0,0% |
| Øvrige | 0 | 0,0% | 0,9% | 2 | 8,3% | 3,8% |
| I alt | 49 | 100,0% | 100,0% | 24 | 100,0% | 100,0% |

*SU, SVU og voksenlærling.

Anm: På grund af definitionen på arbejdskraftreserven og DREAMS opbygning er det i denne opgørelse ikke muligt at afgå fra arbejdskraftreserven, som følge af ommatchning.

Kilde: BrHS på baggrund af DREAM

Tabel 8: Andel af påbegyndte a-dagpenge- samt kontant og starthjælpsforløb inden for det seneste kvartal, hvor 1. jobsamtale er afholdt inden for 1. måned - samt udviklingen ift. samme periode året før.

| Ydelsesgruppe | 4. kv. 2010 | | | Udvikling i %-point 4. kv. 2009 - 4. kv. 2010 | | |
|--|--------------|---------------|----------------|--|-------------|-------------|
| | Furesø | Klyngen | Østdanmark | Furesø | Klyngen | Østdanmark |
| A-dagpengeforløb | 45% | 35% | 37% | 13,0 | 9,7 | 10,9 |
| Kontant- og starthjælpsforløb Jobklar (match 1) | 65% | 76% | 77% | -10,8 | -5,4 | -3,4 |
| Kontant- og starthjælpsforløb Indsatsklar (match 2) | 87% | 68% | 69% | 12,0 | -1,6 | -1,3 |
| Kontant- og starthjælpsforløb Midlertidig passive (match 3) | 70% | 60% | 63% | -30,0 | 5,0 | 2,3 |
| I alt (Antal personer) | (157) | (4613) | (16957) | 6%* | 10%* | 11%* |

Kilde: Jobindsats.dk

* Viser udviklingen af antal personer, i alt, i procent

Tabel 9: Andel påbegyndte a-dagpenge- samt kontant og starthjælpsforløb inden for det seneste kvartal, hvor 1. aktiveringstilbud er modtaget inden 1. måned - samt udviklingen ift. samme periode året før.

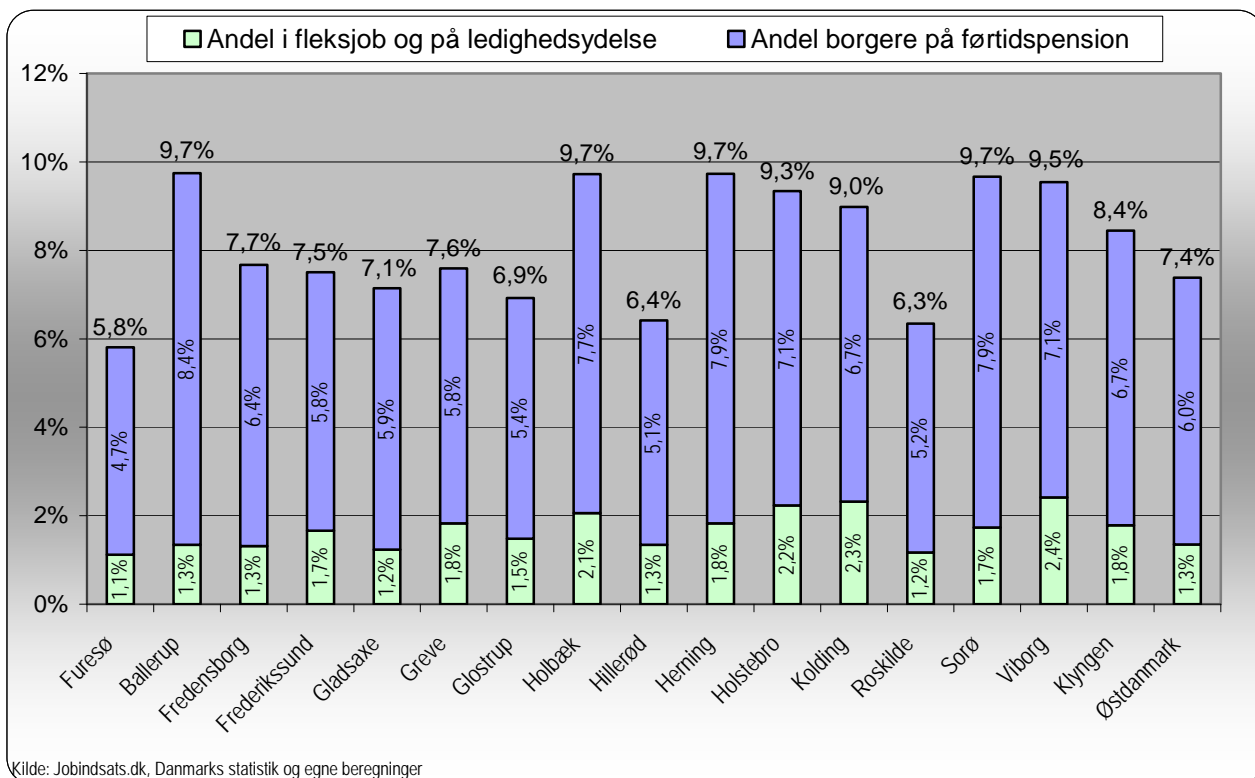
| Ydelsesgruppe | 4. kv. 2010 | | | Udvikling i %-point 4. kv. 2009 - 4. kv. 2010 | | |
|--|-------------|---------------|---------------|--|-------------|-------------|
| | Furesø | Klyngen | Østdanmark | Furesø | Klyngen | Østdanmark |
| A-dagpengeforløb | 8% | 8% | 7,4% | 0,5 | 3,6 | 2,8 |
| Kontant- og starthjælpsforløb Jobklar (match 1) | 57% | 61% | 55% | 1,9 | 4,0 | 11,3 |
| Kontant- og starthjælpsforløb Indsatsklar (match 2) | 26% | 50% | 39% | 11,1 | 14,9 | 10,8 |
| I alt (Antal personer) | (67) | (2176) | (7392) | 8%* | 24%* | 31%* |

Kilde: Jobindsats.dk

* Viser udviklingen af antal personer, i alt, i procent

3. Permanente forsørgelsesordninger

Figur 6: Andel borgere på permanente ydelser i forhold til befolkning (18-64 år), marts 2011



Tabel 10: Personer på permanente ydelser - samt udviklingen ift. samme måned året før

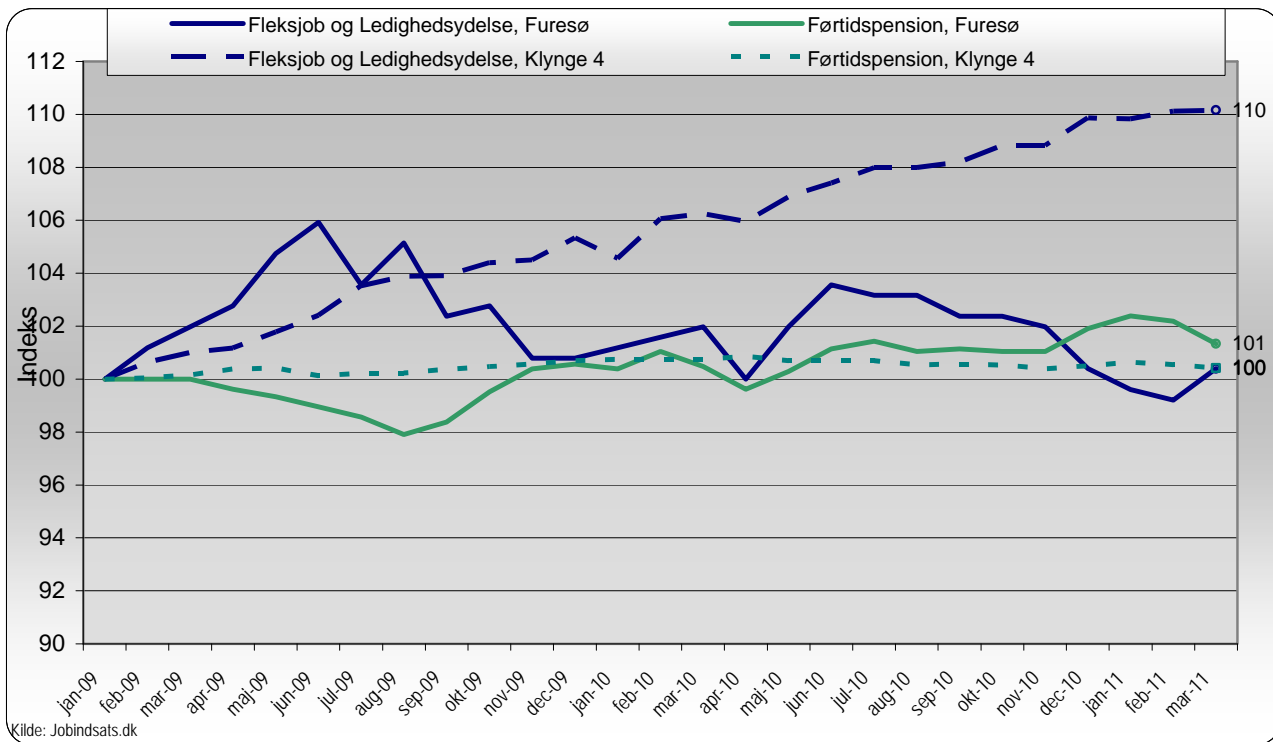
| Ydelsesgruppe | Antal | Udvikling mar 2010 - mar 2011 | | | Andel af befolkningen* (16-64 år) | | | |
|-------------------|--------------|-------------------------------|-------------|-------------|-----------------------------------|-------------|-------------|-------------|
| | | marts 2011 | Furesø | Klyngen | Østdanmark | Furesø | Klyngen | Østdanmark |
| - Førtidspension | 1064 | | 1% | 0% | -1% | 4,7% | 6,7% | 6,1% |
| - Fleksjob | 203 | | -2% | 3% | 0% | 0,9% | 1,4% | 1,0% |
| - Ledighedsydelse | 51 | | 0% | 6% | 4% | 0,2% | 0,4% | 0,3% |
| I alt | 1.318 | | 0,4% | 0,5% | -0,8% | 5,8% | 8,4% | 7,4% |

Kommunens mål: 1314 personer på permanente forsørgelsesydelse i december 2011

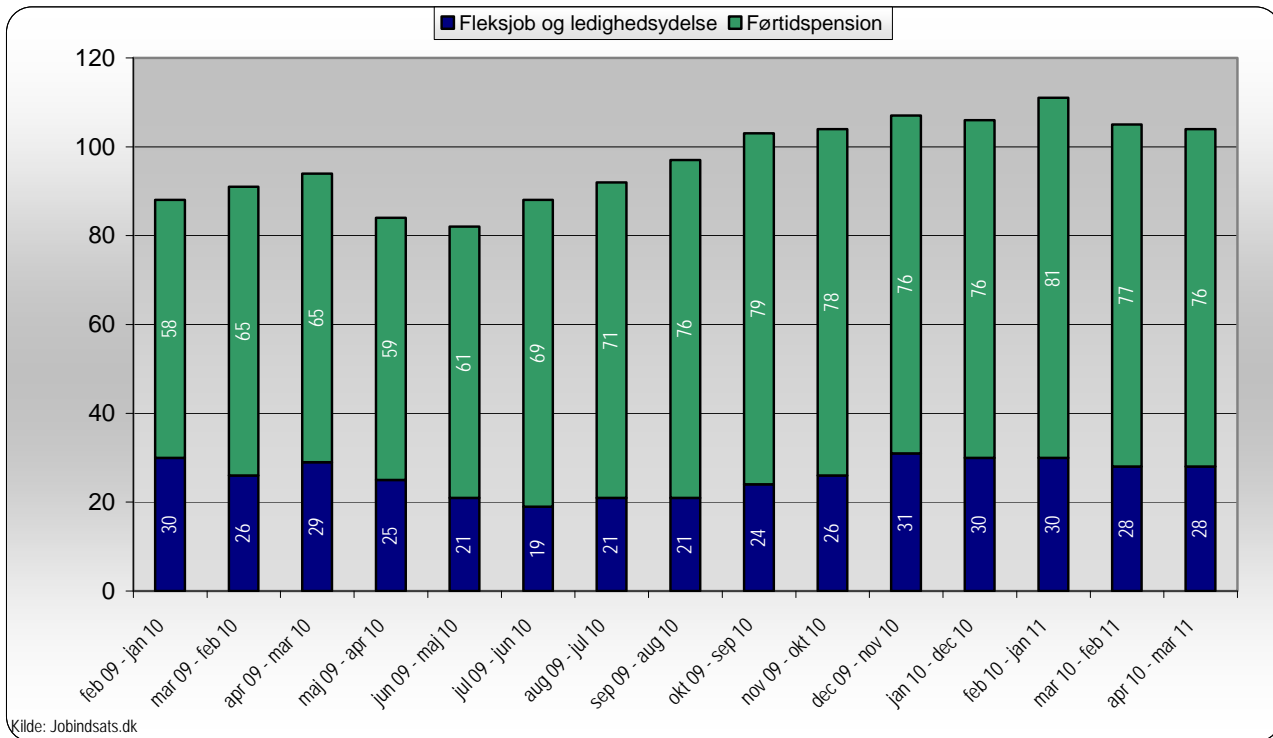
Kilde: Jobindsats.dk, Danmarks statistik, Beskæftigelsesplan for Furesø 2011 og egne beregninger

* Anvendt befolkningstal er fra 1/10-2010. Aldergrænsningen 16-64 år vedrører udelukkende befolkningstallene, og ikke antallet af modtagere af offentlige forsørgelsesydelse

Figur 7: Udvikling i antal borgere på permanente ydelser - opgjort på forsørgelse, indekseret (jan. 2009 = 100)



Figur 8: Udvikling i antallet af påbegyndte forløb med permanente ydelser



Tabel 11: Indsatsklare og midlertidigt passive kontant- og starthjælpsmodtagere, som har været på ydelsen i mere end 40 uger - samt udviklingen ift. samme måned året før

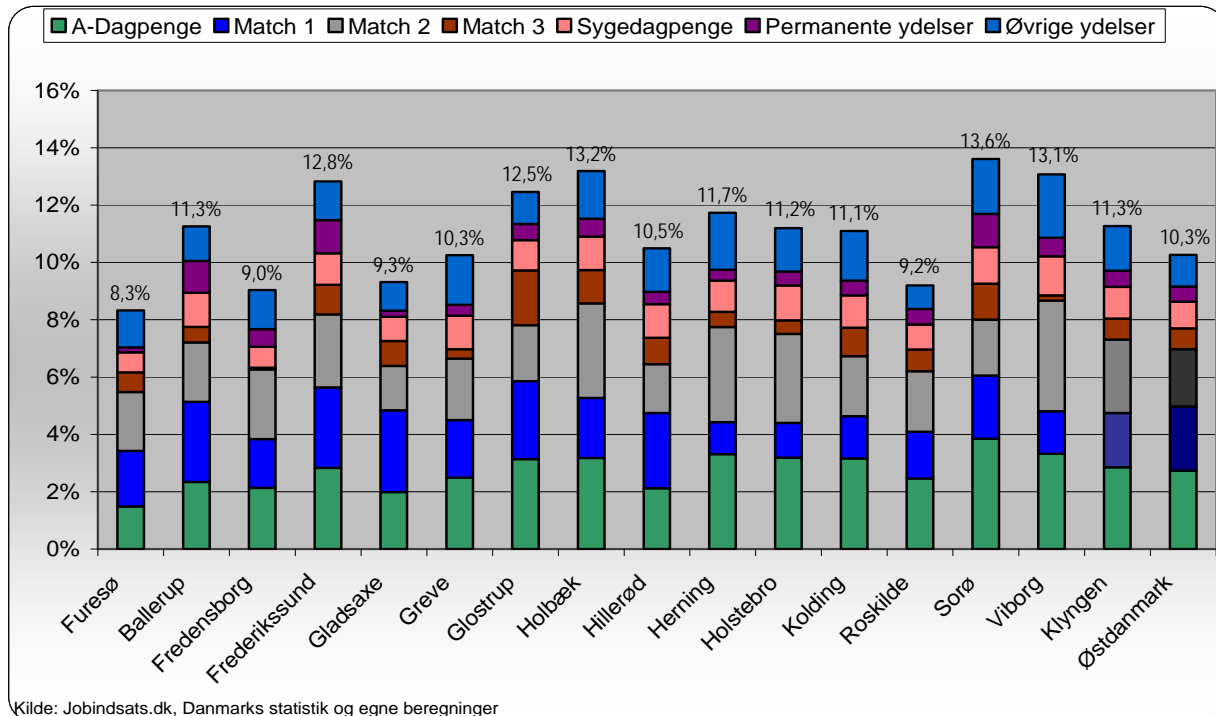
| Ydelsesgruppe | | Andel og Antal februar 2011 | | | Udvikling i andel (%-point) og antal (%) februar 10 - februar 11 | | |
|--|---------|-----------------------------|---------|------------|--|---------|------------|
| | | Furesø | Klyngen | Østdanmark | Furesø | Klyngen | Østdanmark |
| Kontant- og starthjælpsmodtagere (match 2) | (Andel) | 56,3% | 56,6% | 62,7% | 7,7 | 2,4 | 1,3 |
| | (Antal) | 121 | 4198 | 17097 | 19,8% | 7,2% | 3,6% |
| Kontant- og starthjælpsmodtagere (match 3) | (Andel) | 63,7% | 64,7% | 69,7% | -21,4 | -7,5 | -9,9 |
| | (Antal) | 72 | 1875 | 8423 | 80,0% | 38,7% | 36,6% |

Kilde: Jobindsats.dk og egne beregninger

Note: Andelene er udregnet ift. hver af de to matchgrupper. Dvs. at tabellen skal læses sådan, at det eksempelvis er 56,3% ud af de udelukkende indsatsklare kontant- og starthjælpsmodtagere (match 2) i Jobcenter Furesø, som har modtaget ydelsen (kontant- og starthjælp betragtes i denne opgørelse som én ydelse) i mere end 40 uger.

4. Unge på overførselsindkomst

Figur 9: Unge modtagere af overførselsindkomst, andel af alle 18-29 årige, Klyngen og Østdanmark, marts 11



Figur 10: Udvikling i antal unge ydelsesmodtagere ift. samme måned året før for

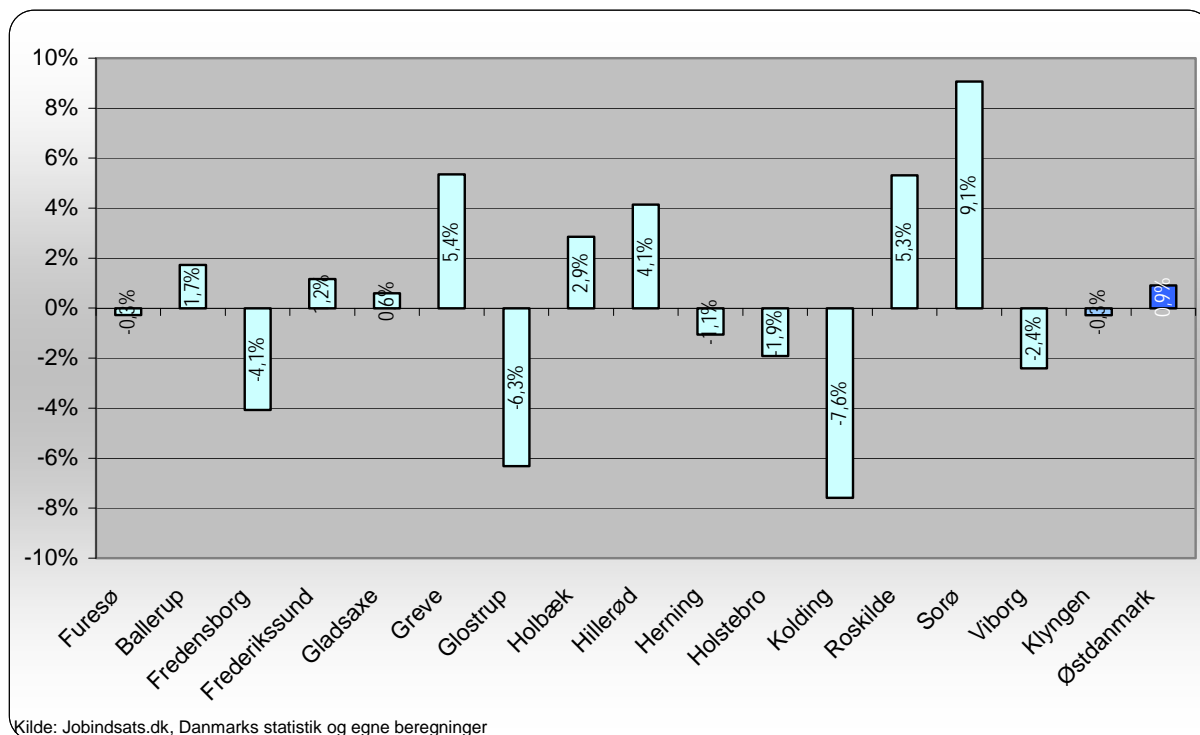


Table 12: Recipients of transfer income under 30 years (full-time persons) categorized by activity category - and development compared to the same month of the previous year

| Ydelsesgruppe | Furesø Kommune | | | Klyngen | Østdanmark |
|---|----------------|------------|-----------------|-----------------|-----------------|
| | mar-10 | mar-11 | %-vis udvikling | %-vis udvikling | %-vis udvikling |
| Dagpengemodtagere | 81 | 67 | -17% | -5% | 1% |
| Jobklare kontant- og starthjælpsmodtagere (match 1) | 113 | 87 | -23% | -12% | -16% |
| Indsatsklare kontant- og starthjælpsmodtagere (match 2) | 77 | 92 | 19% | 7% | 5% |
| Midlertidigt passive kontant- og starthjælpsmodtagere (match 3) | 18 | 31 | 72% | 100% | 169% |
| Introduktionsydelsesmodtagere | 1 | 4 | 300% | 41% | 28% |
| Revalidender | 6 | 4 | -33% | -19% | -11% |
| Forrevalidender | 1 | 0 | -100% | -18% | 3% |
| Sygedagpengemodtagere | 30 | 31 | 3% | -11% | -10% |
| Ledighedsydelsesmodtagere | 3 | 3 | 0% | 1% | -8% |
| Personer i Fleksjob | 4 | 3 | -25% | -8% | -10% |
| Førtidspensionister | 41 | 52 | 27% | 4% | 5% |
| I alt | 375 | 374 | 0% | 0% | 1% |
| <i>Kommunens mål: 245 overførselsindkomstmottagere (fuldtidspersoner) under 30 år i december 2011</i> | | | | | |

Kilde: Jobindsats.dk, Beskæftigelsesplan for Furesø 2011 og egne beregninger

Table 13: Recipients of transfer income 25 - 29 years (full-time persons) by category - and development compared to the same month of the previous year

| Ydelsesgruppe | Furesø Kommune | | | Klyngen | Østdanmark |
|---|----------------|------------|-----------------|-----------------|-----------------|
| | mar-10 | mar-11 | %-vis udvikling | %-vis udvikling | %-vis udvikling |
| Dagpengemodtagere | 57 | 38 | -33% | -6% | 1% |
| Jobklare kontant- og starthjælpsmodtagere (match 1) | 46 | 43 | -7% | -15% | -16% |
| Indsatsklare kontant- og starthjælpsmodtagere (match 2) | 26 | 28 | 8% | 3% | 0% |
| Midlertidigt passive kontant- og starthjælpsmodtagere (match 3) | 7 | 12 | 71% | 101% | 179% |
| Introduktionsydelsesmodtagere | 1 | 1 | 0% | 28% | 27% |
| Revalidender | 2 | 2 | 0% | -21% | -11% |
| Forrevalidender | 0 | 0 | - | -23% | -11% |
| Sygedagpengemodtagere | 19 | 22 | 16% | -7% | -7% |
| Ledighedsydelsesmodtagere | 2 | 3 | 50% | 14% | -3% |
| Personer i Fleksjob | 2 | 1 | -50% | -2% | -5% |
| Førtidspensionister | 21 | 26 | 24% | 6% | 4% |
| I alt | 183 | 176 | -4% | -1% | 0% |

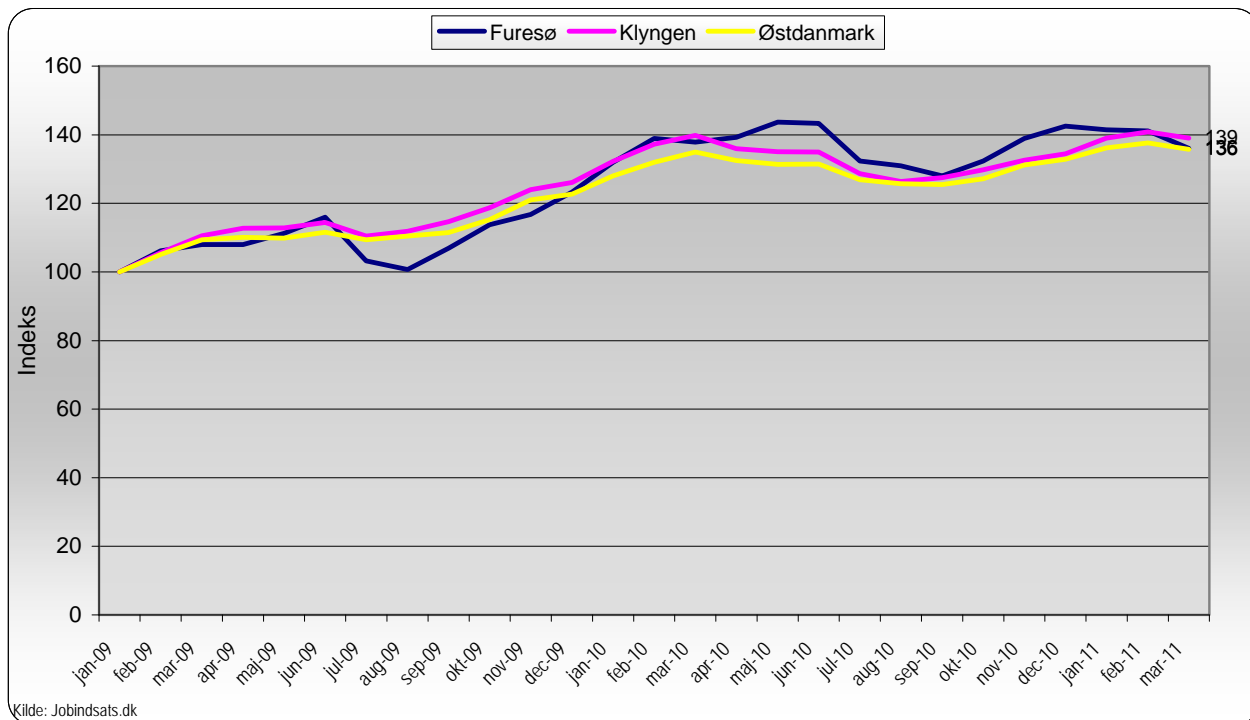
Kilde: Jobindsats.dk

Tabel 14: Modtagere af overførselsindkomst 16 - 24 årige (fuldtidspersoner) opgjort på ydelseskategori - samt udviklingen ift. samme måned året før

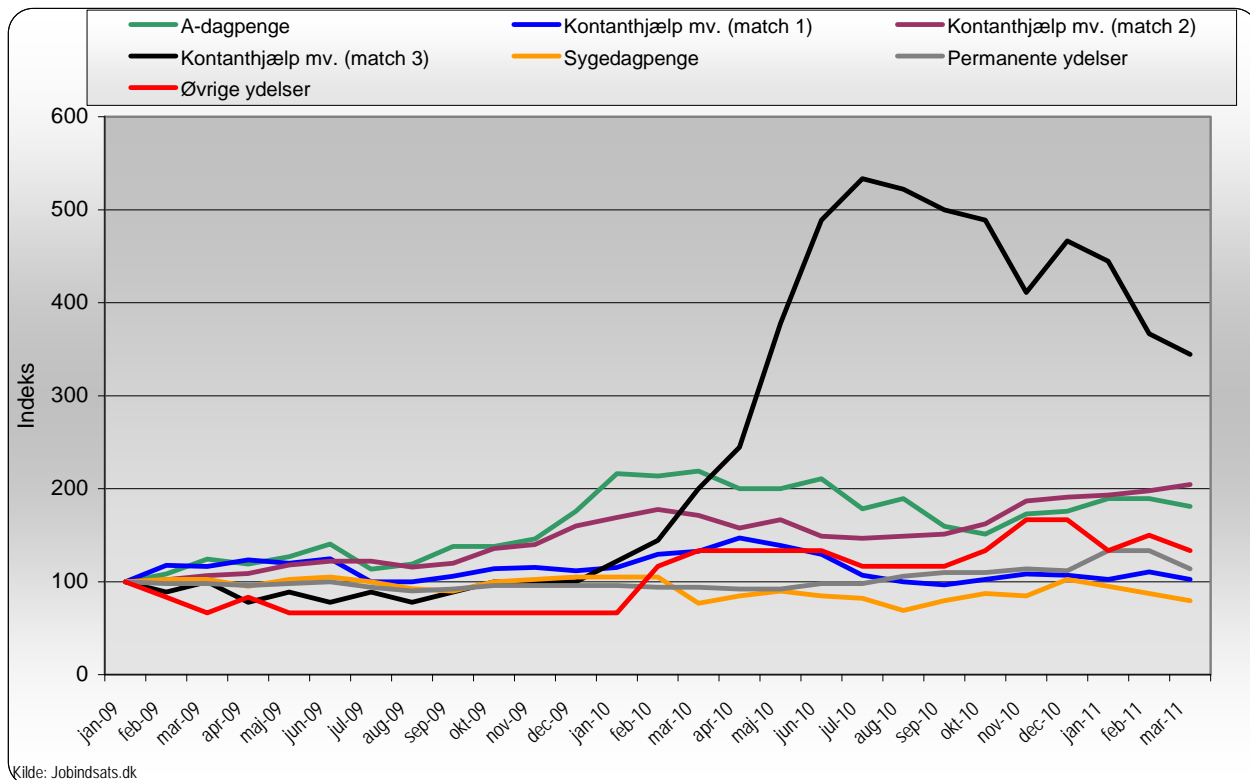
| Ydelsesgruppe | Furesø Kommune | | | Klyngen | Østdanmark |
|---|----------------|------------|-----------------|-----------------|-----------------|
| | mar-10 | mar-11 | %-vis udvikling | %-vis udvikling | %-vis udvikling |
| Dagpengemodtagere | 24 | 29 | 21% | -4% | 1% |
| Jobklare kontant- og starthjælpsmodtagere (match 1) | 67 | 44 | -34% | -11% | -15% |
| Indsatsklare kontant- og starthjælpsmodtagere (match 2) | 51 | 64 | 25% | 9% | 8% |
| Midlertidigt passive kontant- og starthjælpsmodtagere (match 3) | 11 | 19 | 73% | 99% | 162% |
| Introduktionsydelsesmodtagere | 0 | 3 | - | 54% | 29% |
| Revalidender | 4 | 2 | -50% | -14% | -11% |
| Forrevalidender | 1 | 0 | -100% | -17% | 6% |
| Sygedagpengemodtagere | 11 | 9 | -18% | -17% | -15% |
| Ledighedsydelsesmodtagere | 1 | 0 | -100% | -33% | -21% |
| Personer i Fleksjob | 2 | 2 | 0% | -24% | -27% |
| Førtidspensionister | 20 | 26 | 30% | 1% | 7% |
| I alt | 192 | 198 | 3% | 1% | 2% |

Kilde: Jobindsats.dk

Figur 11: Udvikling i antal ydelsesmodtagere under 30 år (fuldtidspersoner), indekseret (jan. 2009 = 100)

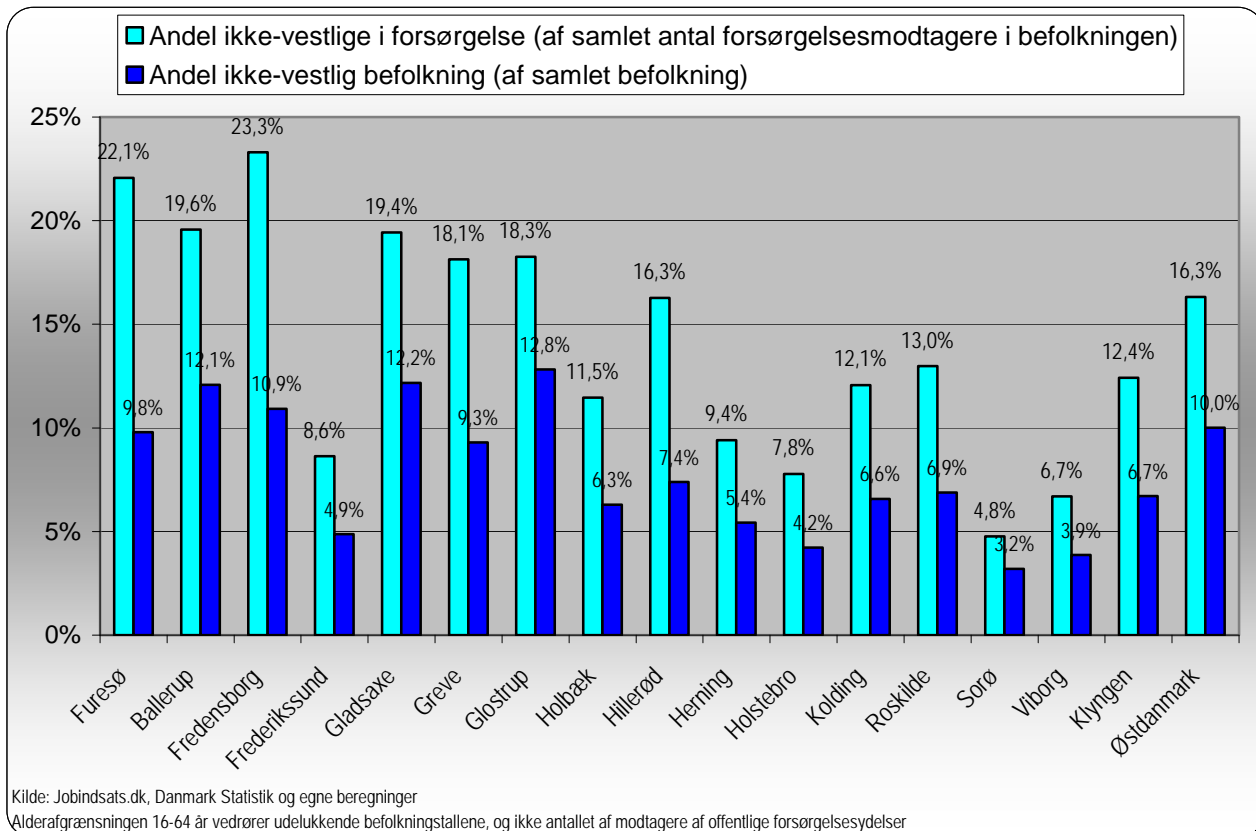


Figur 12: Udvikling i antal ydelsesmodtagere under 30 år (fuldtidspersoner) opgjort på ydelseskategori, indekseret (jan. 2009 = 100)



5. Borgere af ikke-vestlig herkomst

Figur 13: Andel af ikke-vestlige indvandrere og efterkommere på off. forsørgelse ift. alle forsørgelsesmodtagere og ikke-vestlige nydanskernes befolkningsandel (16-64 år), marts 2011



Tabel 15: Udvikling i antal ikke-vestlige indvandrere og efterkommere på offentlig forsørgelse, marts 10 - marts 11

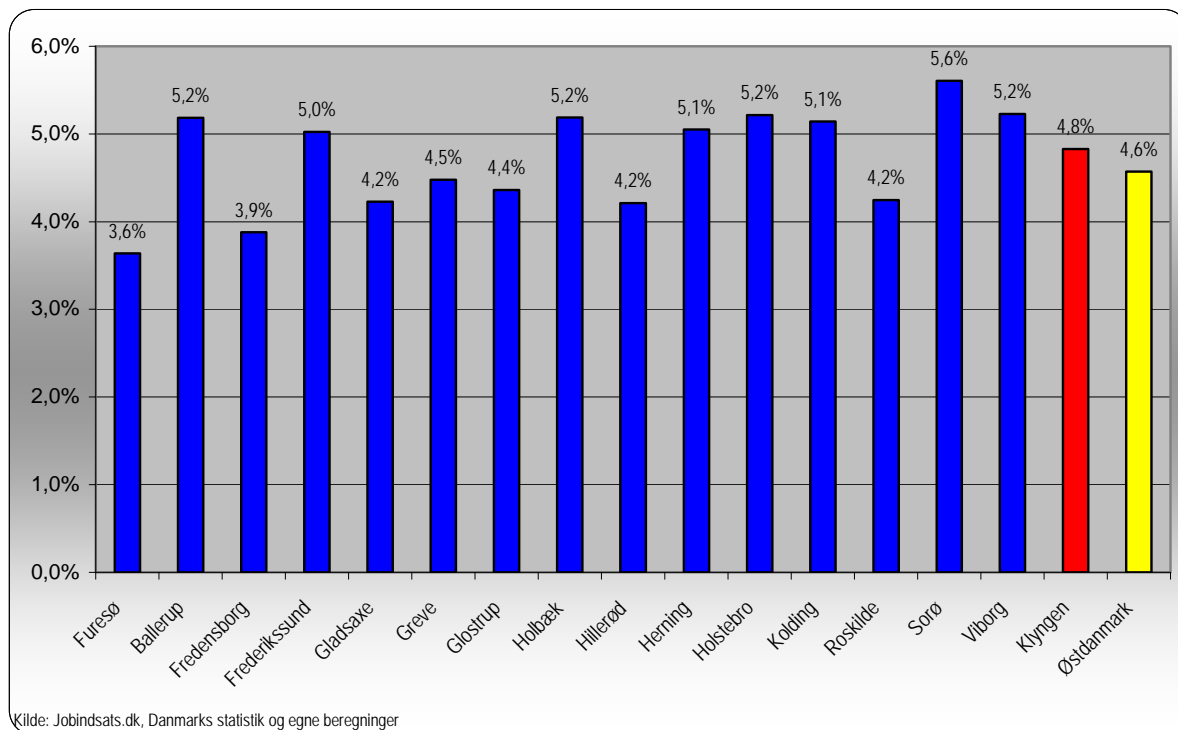
| Ydelsesgruppe | Antal mar 11 | Udvikling | | | Andel af alle ikke-vestlige indvandrere og efterkommere* | | |
|---|--------------|-----------|--------|------------|--|--------|------------|
| | | Furesø | Klynge | Østdanmark | Furesø | Klynge | Østdanmark |
| Dagpengemodtagere | 139 | -8,6% | 4,5% | 6,1% | 6,3% | 5,7% | 5,9% |
| Jobklare kontant- og starthjælpsmodtagere | 66 | -29,8% | -13,3% | -14,2% | 3,0% | 2,2% | 3,0% |
| Indsatsklare kontant- og starthjælpsmodtagere | 67 | 21,8% | -7,1% | 2,1% | 3,0% | 3,8% | 4,6% |
| Midlertidigt passive kontant- og starthjælpsmodtagere | 44 | 25,7% | 29,2% | 14,0% | 2,0% | 2,4% | 2,3% |
| Introduktionsydelsesmodtagere | 5 | 150,0% | 16,2% | 10,8% | 0,2% | 1,0% | 0,6% |
| Revalidender | 3 | 50,0% | -20,8% | -17,3% | 0,1% | 0,2% | 0,2% |
| Forrevalidender | 0 | - | -48,0% | -13,2% | 0,0% | 0,1% | 0,1% |
| Sygedagpengemodtagere | 72 | 5,9% | -12,0% | -7,5% | 3,2% | 2,7% | 2,5% |
| Ledighedsydelsesmodtagere | 9 | 12,5% | 18,2% | 4,8% | 0,4% | 0,4% | 0,3% |
| Personer i fleksjob | 12 | 9,1% | 7,6% | 7,2% | 0,5% | 0,7% | 0,5% |
| Førtidspensionister | 222 | 8,8% | 6,1% | 6,6% | 10,0% | 11,8% | 8,7% |
| I alt | 639 | 0,6% | 2,0% | 1,9% | 28,8% | 30,8% | 28,5% |
| <i>Kommunens mål: 633 ikke-vestlige indvandrere og efterkommere på offentlig forsørgelse (fuldtidspersoner) i december 2011</i> | | | | | | | |

Kilde: Jobindsats, Danmarks statistik, Beskæftigelsesplan for Furesø 2011 og egne beregninger

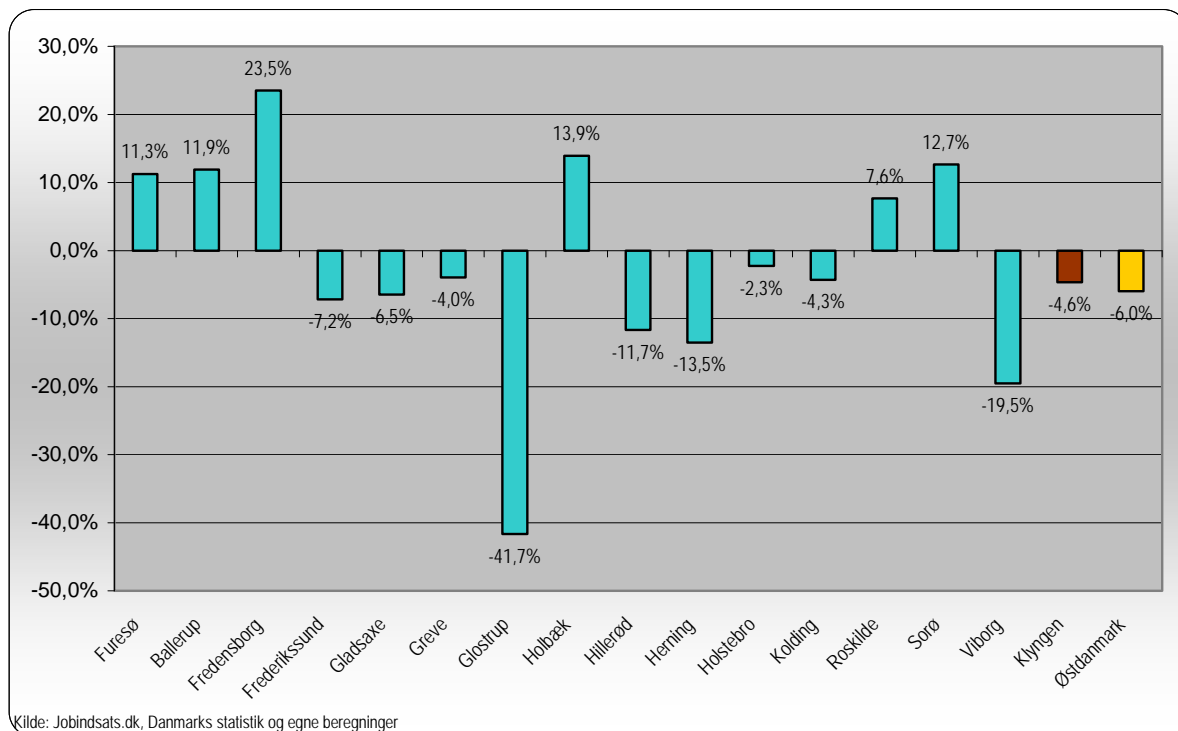
*Befolkningstal er fra 1/1-2011 og inkluderer alle ikke-vestlige indvandrere og efterkommere ml. 16-64 år. Aldersafgrænsningen vedrører udelukkende befolkningstallene, og ikke antallet af modtagere af offentlige forsørgelsesydelse

6. Sygefraværsløb over 26 uger

Figur 14: Sygefraværrets andel ift. arbejdsstyrken i kommunerne, klyngen og Østdanmark, marts 11



Figur 15: Udviklingen i antal sygefraværsløb over 26 uger ift. samme måned året før, Klyngen og Østdanmark, marts 11

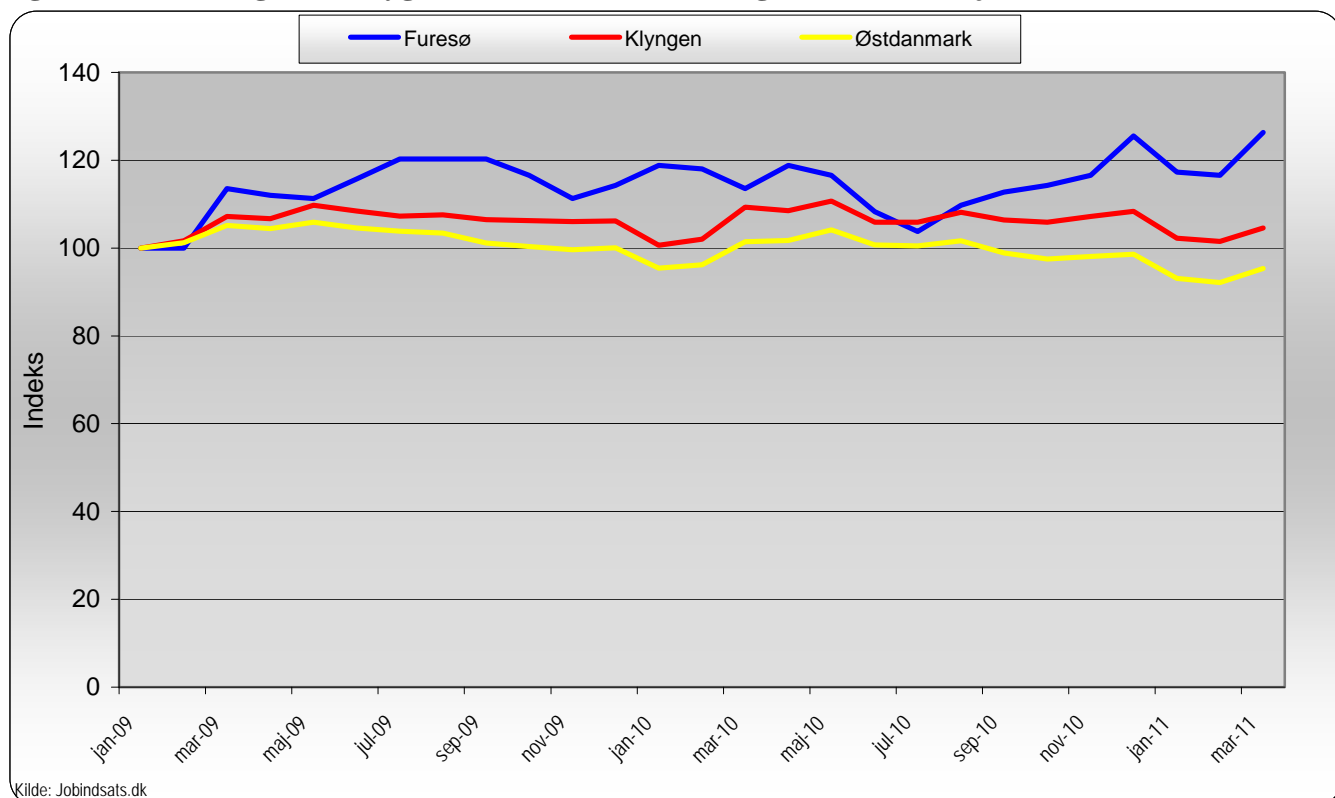


Tabel 16: Sygedagpengeforløb over 26 uger og 52 uger - samt udviklingen ift. samme måned året før, februar 11

| | Antal forløb | | Andel forløb | | Udvikling i antal forløb | |
|----------------|--------------|--------------|--------------|--------------|--------------------------|--------------|
| | over 26 uger | over 52 uger | over 26 uger | over 52 uger | over 26 uger | over 52 uger |
| Furesø Kommune | 114 | 44 | 29% | 11% | -3% | -19% |
| Klyngen | 3908 | 1721 | 32% | 14% | 0% | 3% |
| Østdanmark | 11290 | 5030 | 32% | 14% | -4% | -5% |

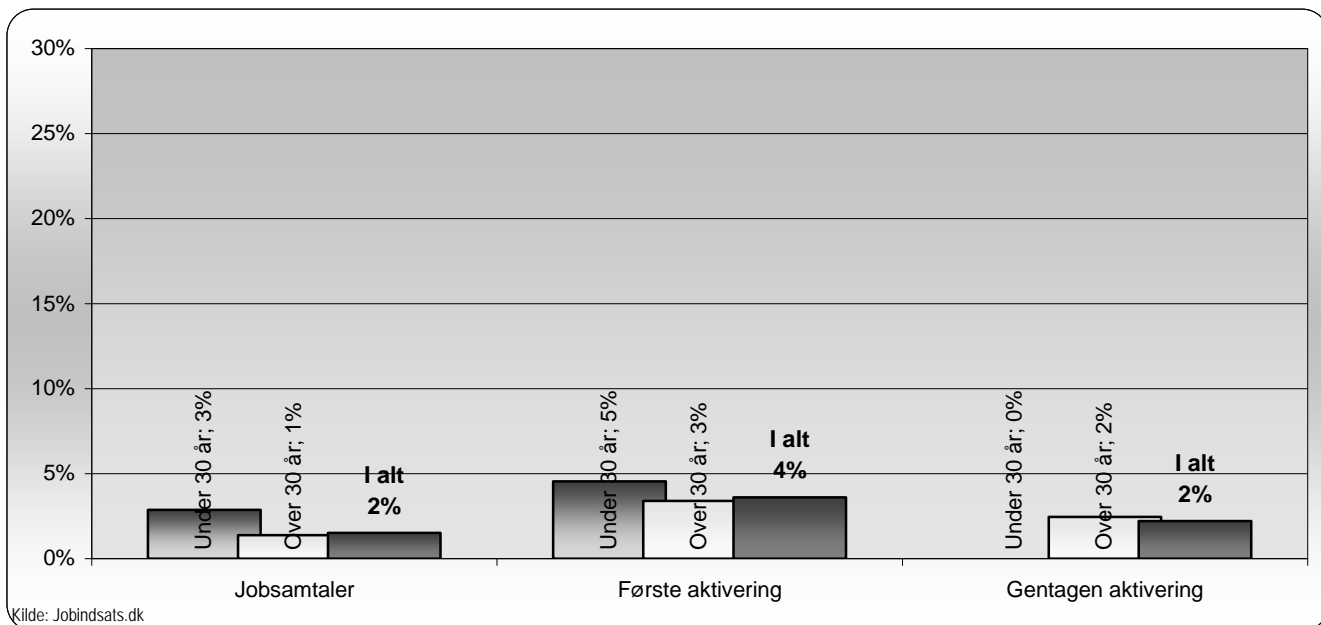
Kilde: Jobindsats.dk og egne beregninger

Figur 16: Udvikling i antal sygefraværsløb over 26 uger, indekseret (jan. 2008 = 100)

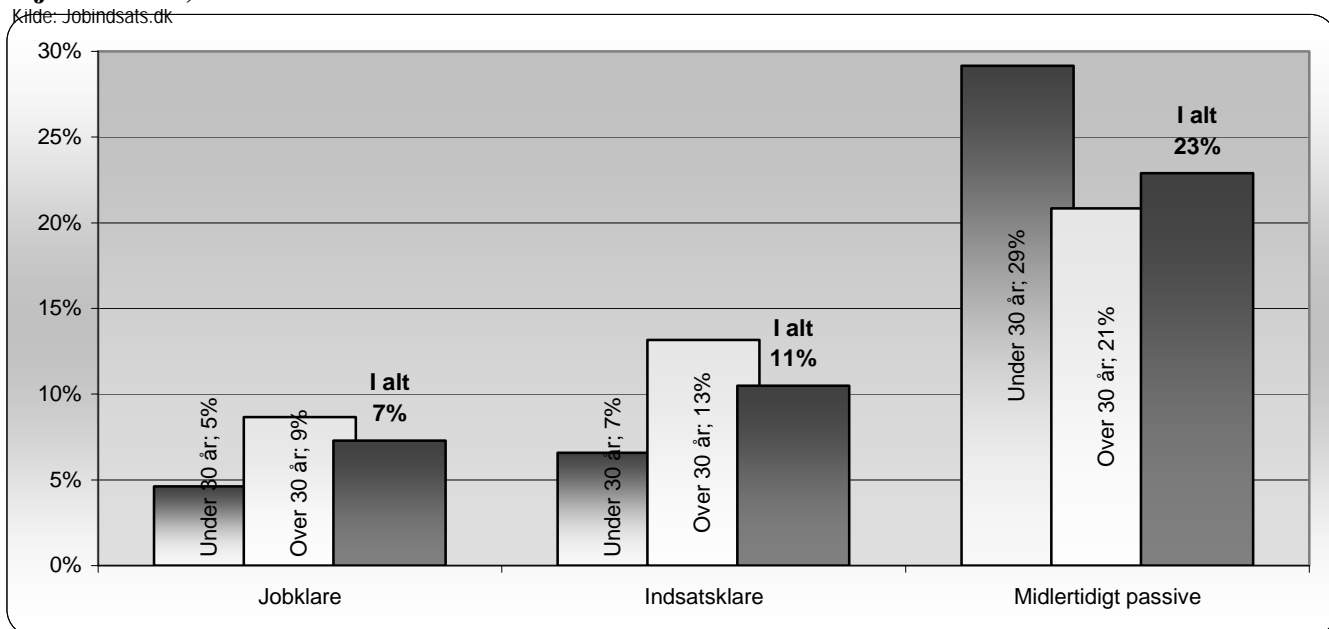


7. Rettidighed i minimumsindsatsen

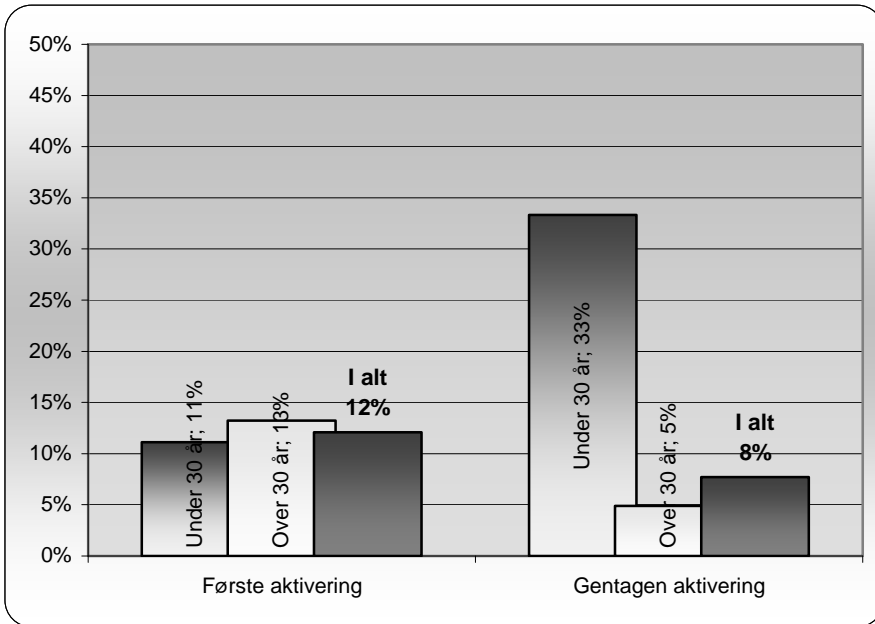
Figur 17: Andel af a-dagpengemodtagere, der ikke har modtaget rettidigt tilbud/samtale, marts 11



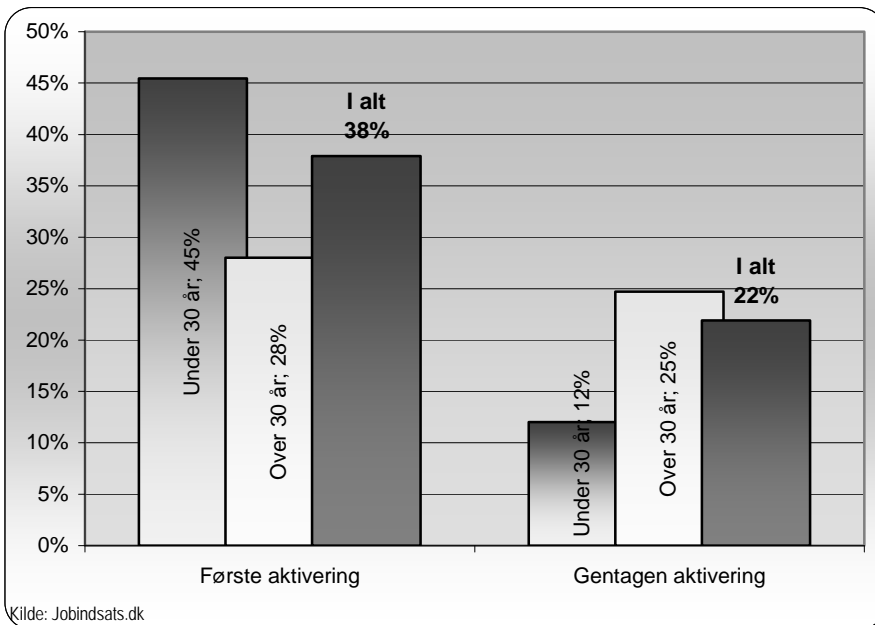
Figur 18: Andel af kontant- og starthjælpsmodtagere fordelt på matchkategori, der mangler en jobsamtale, marts 2011



Figur 19: Andel af jobklare kontant- og starthjælpsmodtagere, der mangler et aktiveringstilbud, marts 2011



Figur 20: Andel af indsatsklare kontant- og starthjælpsmodtagere, der mangler et aktiveringstilbud i, marts 2011



Kilde: Jobindsats.dk

Tabel 17: Aktiveringsgraden opgjort ydelse - samt udviklingen ift. samme kvartal året før

| Ydelsesgruppe | Aktiveringsgrad 1. kv. 2011 | | | Udvikling i andel (%-point) 1. kv. 2010 - 1. kv. 2011 | | |
|---|--------------------------------|---------|------------|--|---------|------------|
| | Furesø | Klyngen | Østdanmark | Furesø | Klyngen | Østdanmark |
| A-dagpengemodtagere | 27,8 | 28,3 | 27,1 | 6,7 | 6,5 | 5,8 |
| Jobklare kontant- og starthjælpsmodtagere | 34,1 | 42,6 | 38,3 | 14,5 | 4,0 | -0,1 |
| Indsatsklare kontant- og starthjælpsmodtagere | 25,3 | 32,4 | 25,8 | 6,9 | 4,8 | 1,7 |
| Sygedagpengemodtagere ¹ | 35,7 | 34,2 | 27,3 | 22,5 | -2,0 | 1,2 |

Kilde: Jobindsats.dk og egne beregninger, Aktiveringsgraden er udregnet som antallet af fuldtidsaktiverede (uden voksenelver fra ledighed), divideret med antallet af fuldtidspersoner på ydelsen.

¹ Opgørelserne af sygedagpengemodtagere er fra februar 2011. Aktiveringsgraden er her beregnet som antallet af aktiveringsforløb set i forhold det samlede antal sygedagpengeforløb over 8 uger.

8. Den virksomhedsrettede indsats

Tabel 18: Andel A-dagpengemodtagere, kontanthjælpsmodtagere match 1 og 2 samt sygedagpenge-modtagere (fuldtidspersoner) i virksomhedsrettede tilbud. Fordelt på type af tilbud. 1. kv. 2011

| Ydelsesgruppe | Andel i virksomhedsrettede tilbud | | | Delvis raskmelding |
|------------------------------------|-----------------------------------|----------------------|--------------------|--------------------|
| | Privat løntilskud | Offentlig løntilskud | Virksomhedspraktik | |
| A-dagpengemodtagere | 22,4% | 26,1% | 13,0% | |
| Kontant- og starthjælp (match 1) | 8,8% | 7,5% | 40,0% | |
| Kontant- og starthjælp (match 2) | 3,6% | 0,0% | 28,6% | |
| Sygedagpengemodtagere ¹ | 0,0% | 0,0% | 3,7% | 12,0% |

Kilde: Jobindsats.dk

¹ Aktiveringsopgørelser for sygedagpengemodtagere er fra 4. kv. 2010

9. Inddragelse af anden aktør

Tabel 19: Antal henviste hos andre aktører i Jobcentret- fordelt på udbud

| Udbud | jan 11 | feb 11 | mar 11 |
|----------------|--------|--------|--------|
| Service (2006) | 0 | 0 | 0 |
| Service (2009) | 28 | 28 | 95 |
| Hurtigt i gang | 46 | 36 | 33 |
| LVU (2007) | 0 | 0 | 0 |
| LVU (2009) | 38 | 37 | 39 |
| I alt | 113 | 101 | 167 |

Kilde: Jobindsats.dk. (De 101 henviste personer udgjorde 15% af det samlede antal a-dagpengemodtagere i Jobcenter Furesø i feb 11)

10. Selvforsørgelsesgrad

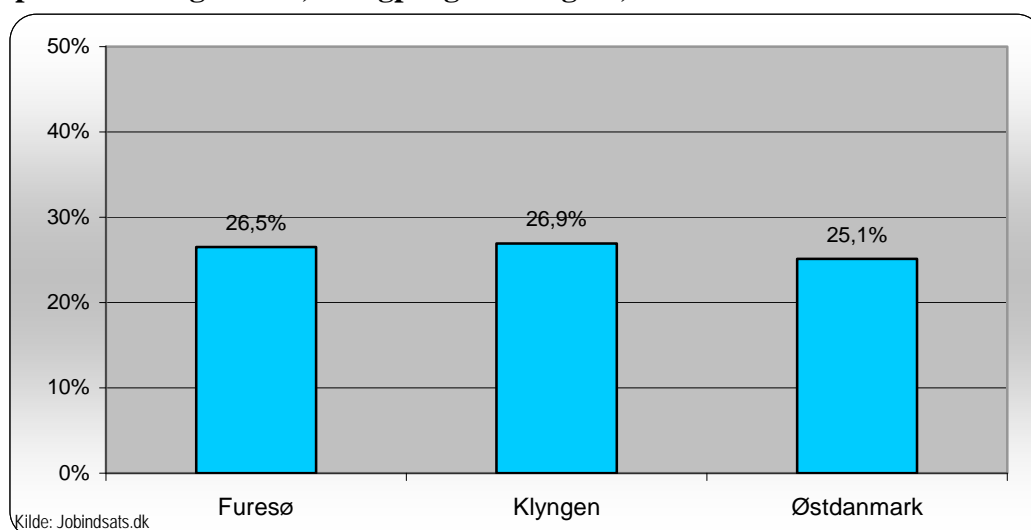
Tabel 20: Selvforsørgelsesgrad 6 mdr. efter afsluttet aktivering, fordelt på køn, ydelses- og matchkategori

| Jobcenter Furesø | 2. kv. 2010 | | Udvikling - (%-point) | | | |
|--------------------------------|-------------|-------|-----------------------|------|---------|------|
| | | | Jobcenter Furesø | | Klyngen | |
| | Kvinder | Mænd | Kvinder | Mænd | Kvinder | Mænd |
| A-dagpenge | 28,1% | 26,0% | 4,1 | 7,5 | 2,3 | 8,1 |
| Kontant- og Starthjælp match 1 | 15,0% | 31,4% | -4,8 | -4,4 | 3,8 | -0,2 |
| Kontant- og Starthjælp match 2 | 4,9% | 9,0% | -12,0 | 2,9 | 3,1 | 0,6 |

Kilde: Jobindsats.dk

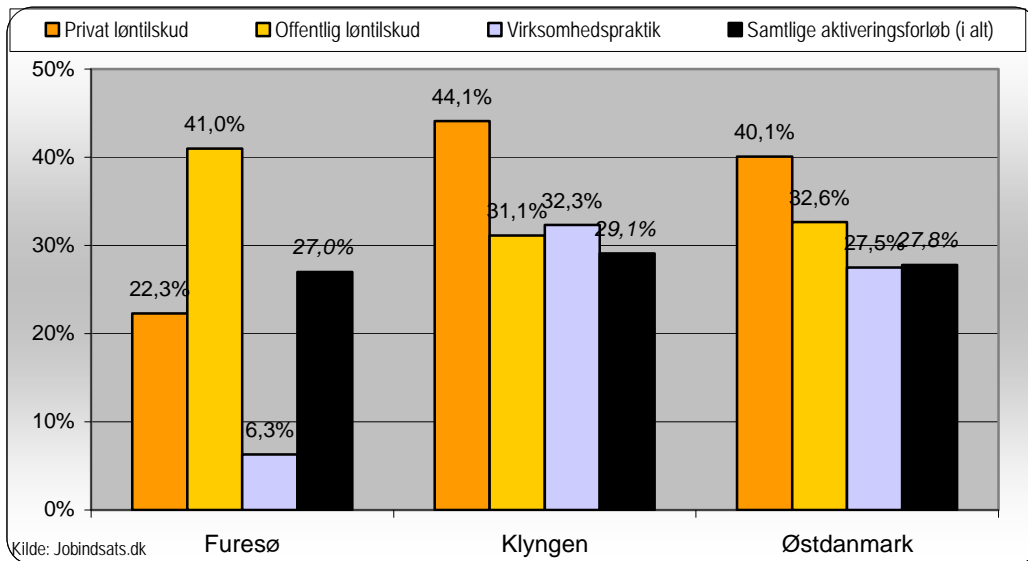
10.a. Selvforsørgelsesgrad – a-dagpengemodtagere

Figur 21: Selvforsørgelsesgrad 6 mdr. efter afsluttet aktivering, vejlednings- og opkvalificeringsforløb, a-dagpengemodtagere, 2. kv. 2010



Kilde: Jobindsats.dk

Figur 22: Selvforsørgelsesgrad 6 mdr. efter afsluttet aktivering, aktive tilbud i virksomheder, a-dagpengemodtagere, 2. kv. 2010



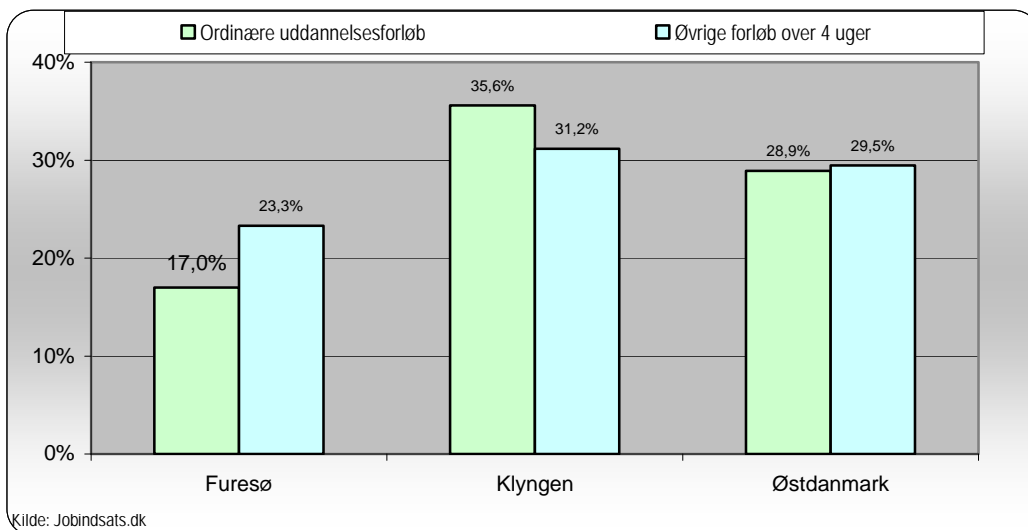
Tabel 21: Antal og selvforsørgelsesgrad af afsluttede aktiveringsforløb, dagpengemodtagere 2. kv. 2010

| Redskabstype | Jobcenter Furesø | | Klyngen | Østdanmark |
|-------------------------------------|------------------|----------------------|---------|------------|
| | Antal | Selvforsørgelsesgrad | | |
| Vejledning og opkvalificering | 49 | 26,5% | 26,9% | 25,1% |
| Privat ansættelse med løntilskud | 5 | 22,3% | 44,1% | 40,1% |
| Offentlig ansættelse med løntilskud | 14 | 41,0% | 31,1% | 32,6% |
| Virksomhedspraktik | 7 | 6,3% | 32,3% | 27,5% |
| <i>Forløb i alt</i> | 75 | 27,0% | 29,1% | 27,8% |

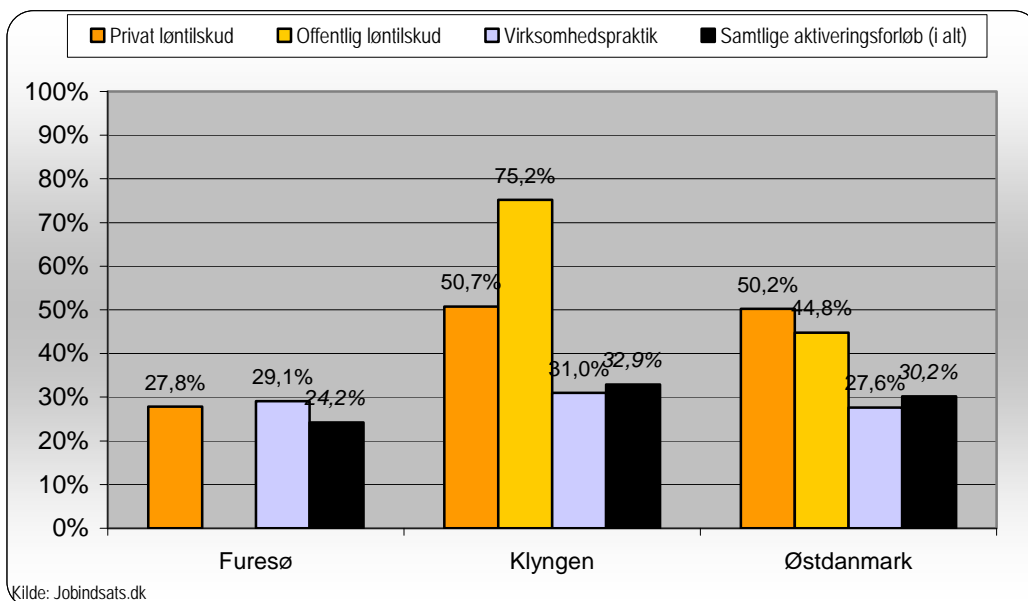
Kilde: Jobindsats.dk og egne beregninger

10.b Selvforsørgelsesgrad – jobklare kontant- og starthjælpsmodtagere

Figur 23: Selvforsørgelsesgrad 6 mdr. efter afsluttet aktivering, vejlednings- og opkvalificeringsforløb, jobklare kontant- og starthjælpsmodtagere, 2. kvrt 2010



Figur 24: Selvforsørgelsesgrad 6 mdr. efter afsluttet aktivering, aktive tilbud i virksomheder for jobklare kontant- og starthjælpsmodtagere, 2. kvrt 2010



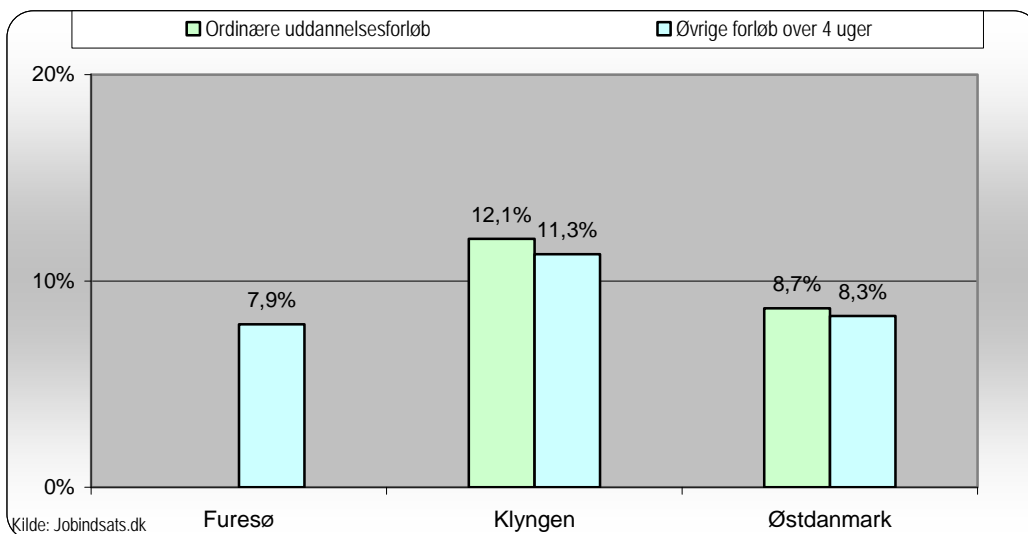
Tabel 22: Antal og selvforsørgelsesgrad af afsluttede aktiveringsforløb, jobklare kontant- og starthjælpsmodtagere 2. kv. 2010

| Redskabstype | Jobcenter Furesø | Klyngen | Østdanmark | |
|-------------------------------------|------------------|----------------------|------------|-------|
| | Antal | Selvforsørgelsesgrad | | |
| Ordinære uddannelsesforløb | 4 | 17,0% | 35,6% | 28,9% |
| Øvrige forløb under 4 uger | 0 | . | . | . |
| Øvrige forløb over 4 uger | 75 | 23,3% | 31,2% | 29,5% |
| Privat ansættelse med løntilskud | 3 | 27,8% | 50,7% | 50,2% |
| Offentlig ansættelse med løntilskud | 0 | . | 75,2% | 44,8% |
| Virksomhedspraktik | 19 | 29,1% | 31,0% | 27,6% |
| Forløb i alt | 101 | 24,2% | 32,9% | 30,2% |

Kilde: Jobindsats.dk og egne beregninger

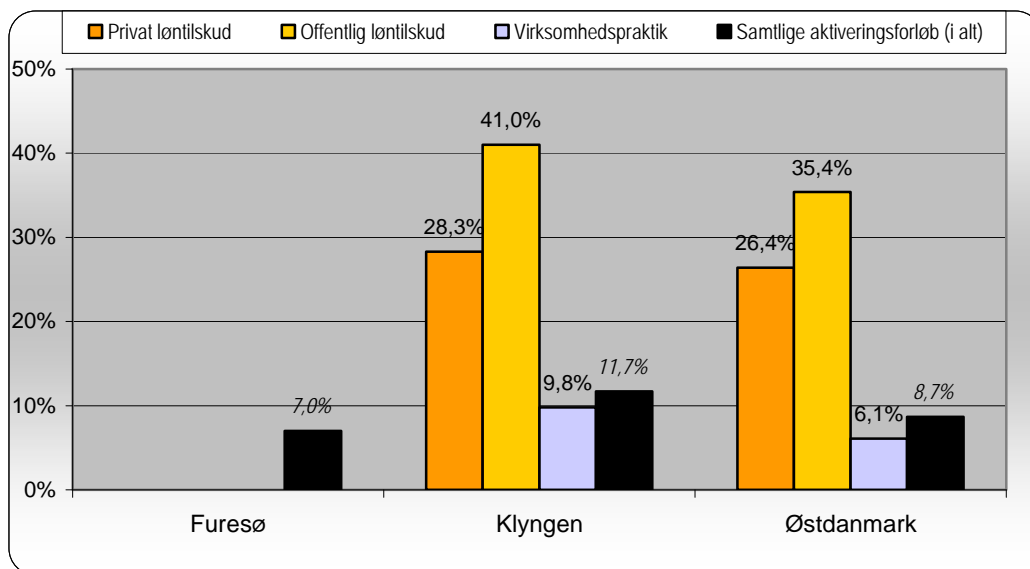
10.c Selvforsørgelsesgrad – indsatsklare kontant- og starthjælpsmodtagere

Figur 25: Selvforsørgelsesgrad 6 mdr. efter afsluttet aktivering, vejlednings- og opkvalificeringsforløb for indsatsklare kontant- og starthjælpsmodtagere, 2. kv. 2010



Kilde: Jobindsats.dk

Figur 26: Selvforsørgelsesgrad 6 mdr. efter afsluttet aktivering, aktive tilbud i virksomheder for indsatsklare kontant- og starthjælpsmodtagere, 2. kvrt 2010



Tabel 23: Antal og selvforsørgelsesgrad af afsluttede aktiveringsforløb, indsatsklare kontant- og starthjælpsmodtagere 2. kvrt. 2010

| Redskabstype | Jobcenter Furesø | | Klyngen | Østdanmark |
|-------------------------------------|------------------|----------------------|---------|------------|
| | Antal | Selvforsørgelsesgrad | | |
| Ordinære uddannelsesforløb | 0 | . | 12,1% | 8,7% |
| Øvrige forløb under 4 uger | 0 | . | . | . |
| Øvrige forløb over 4 uger | 33 | 7,9% | 11,3% | 8,3% |
| Privat ansættelse med løntilskud | 1 | 0,0% | 28,3% | 26,4% |
| Offentlig ansættelse med løntilskud | 0 | . | 41,0% | 35,4% |
| Virksomhedspraktik | 3 | 0,0% | 9,8% | 6,1% |
| Forløb i alt | 37 | 7,0% | 11,7% | 8,7% |

Kilde: Jobindsats.dk og egne beregninger