



Beskæftigelsesregion
Hovedstaden & Sjælland

Resultater af beskæftigelsesindsatsen

Jobcenter Frederikssund

2. status 2011

Marts 2011



Resultaterne af indsatsen i Jobcenter Frederikssund - 2. status 2011

Notatet beskriver Jobcenter Frederikssunds resultater af indsatsen baseret på:

- Den seneste resultatoversigt
- Jobindsats.dk
- Aktuelle ledighedstal, jf. beskæftigelsesregionens hjemmeside

Der sammenlignes i notatet med jobcentergennemsnit i Region Hovedstaden & Sjælland (benævnt som Østdanmark) samt klynge 4 (benævnt klyngen), hvor følgende jobcentre indgår: Furesø, Ballerup, Fredensborg, Frederikssund, Gladsaxe, Greve, Glostrup, Holbæk, Hillerød, Herning, Holstebro, Kolding, Roskilde, Sorø og Viborg.

(Tabel A-C findes i tekstafsnittet under "Konklusioner og udfordringer". Øvrige tabeller og figurer findes under "Bilagstabeller").

Konklusioner og udfordringer

1. Samlet vurdering

Indledningsvis kvitteres for Jobcenter Frederikssunds indsats for rettidige samtaler til kontant- og starthjælpsmodtagere match 1 og 2, herunder rettidige samtaler til unge kontant- og starthjælpsmodtagere match 1 og 2. Endvidere kvitteres for den virksomhedsrettede indsats, som bl.a. viser sig som en relativt stor andel af private løntilskud for alle grupper.

Arbejdskraftreserven

Arbejdskraftreservens andel i Frederikssund er på niveau med klyngen, men er steget mere end klyngen og Østdanmark. Jobcentret kan med fordel øge brugen af tidlig indsats for at mindske tilgangen til arbejdskraftreserven og øge anvendelse af virksomhedsrettede tilbud m.h.p. at opnå en større afgang til beskæftigelse.

Personer på permanent forsørgelse

Kommunen har allerede i januar 2011 indfriet målet i beskæftigelsesplanen for antallet af personer på permanent forsørgelse, der er fastsat til indfrielse pr. december 2011. Kommunen kan derfor med fordel overveje at revurdere målet.

For at mindske tilgangen til permanent forsørgelse kan der fokuseres på det forudgående ydelsesforløb, som ofte er langvarige sygedagpengeforløb og langvarige kontanthjælpsforløb.

Både for langvarige sygedagpengeforløb og langvarige kontanthjælpsforløb har Frederikssund højere andele end klyngen. Samtidig er antallet steget mere end i klyngen. Det er væsentligt at jobcentret har stærkt fokus på en indsats for disse grupper.

Unge på offentlig forsørgelse

Jobcentret kan med fordel sætte særlig fokus på, at stigningen blandt unge ydelsesmodtagere fortrinsvist er sket for unge midlertidigt passive kontant- og starthjælpsmodtagere samt unge a-dagpengemodtagere. Det er samtidig især for disse grupper at jobcentret mangler rettidige samtaler. Samtidig er antallet af de helt unge førtidspensionister steget mere end i klyngen. Dette er væsentlige elementer at

gribe fat i i jobcentrets indsats for at medvirke til at nedbringe antallet af unge på offentlig forsørgelse.

Ikke-vestlige borgere på offentlig forsørgelse

Borgere af ikke-vestlig herkomst på offentlig forsørgelse i Frederikssund udgør en større andel af ikke-vestlige borgere i befolkningen end både i klyngen og i Østdanmark og samtidig er stigningen større i Frederikssund. Derfor kan der være behov for at overveje en særlig indsats i forhold til de grupper, der er steget mest, nemlig a-dagpengemodtagere og førtidspension. For den sidste gruppe, som også er den største, kan der ses på hvordan tilgangen kan begrænses.

2. Udvikling i ledighed og jobcentrets målgrupper

Bruttoledigheden (inkl. aktiverede) i januar 2011 udgør 5,3 % i Frederikssund. For Østdanmark er ledigheden 6,5 % i januar 2011.

Bruttoledigheden steg 13,0 % i Frederikssund fra januar 2010 til januar 2011 – en noget større stigning end i Østdanmark. Stigningen i Frederikssund er båret af en stigning for dagpengemodtagere på 18,8 % mens antallet af (jobklare) kontant- og starthjælpsmodtagere er faldet med 1,7 %. Stigningen er størst for kvinder og størst for kvinder på dagpenge (+31,9 %).

Den største gruppe blandt jobcentrets målgruppe er dagpengemodtagere og den næstestørste er sygedagpengemodtagere.

Den samlede målgruppe for jobcentrets indsats er steget med 6 %, hvilket er mere end klyngens, der er steget med 1 %.

Gruppen af dagpengemodtagere i Frederikssund er steget mere i forhold til året før end dagpengemodtagere i klyngen øvrigt.

Antal personer på revalideringsydelse, som er den næstmindste gruppe blandt jobcentrets målgrupper, er steget med 13 %, hvorimod antallet i klyngen er faldet med 20 %.

For kontant- og starthjælpsmodtagere gælder, at der er færre i match 1 og 2 i januar 2011 end i januar 2010, mens der er flere i match 3. Stigningen for match 3 er mere end dobbelt så stor i Frederikssund (+127 %) som for klyngen (+51 %) (jf. tabel 1 i bilag).

3. Begrænsning af arbejdskraftreserven, Mål 1 Beskæftigelsesplan 2011

I beskæftigelsesplan for 2011 er målet, at antallet af ledige med mere end tre måneders sammenhængende offentlig forsørgelse (arbejdskraftreserven) skal begrænses til 722 personer (personer i ledighed og aktivering) i december 2011, svarende til en stigning på 6,3 pct. fra december 2009 til december 2011

Arbejdskraftreservens andel af arbejdsstyrken er i Frederikssund på niveau med klyngen og lavere end i Østdanmark (jf. figur 1).

Det seneste år er arbejdskraftreserven i Frederikssund steget mere (+ 15 %) end i både klyngen (+6 %) og i Østdanmark (+ 6 %) Stigningen skyldes især en højere stigning i antal dagpengemodtagere i arbejdskraftreserven. Andelen af kontant- og starthjælpsmodtagerne er faldet en smule svarende til faldet i resten af klyngen (jf. tabel 2)

Den større stigning i antal dagpengemodtagere i arbejdskraftreserven skyldes især en større stigning blandt medlemmerne af de to største a-kasser, Fælles Faglig A-kasse og Kristelig A-kasse. (jf. Tabel 4). Fælles Faglig A-kasse har haft en stigning på 6,8 % i arbejdskraftreserven, hvor der i klyngen i øvrigt har været et fald på 2 %. I Frederikssund er der en større andel af ledige i arbejdskraftreserven, der er medlem af Kristelig A-kasse end i klyngen. Og samtidig er der for Kristelige en væsentlig højere stigning (61,8 %) end i klyngen (15 %). Det bør jobcentret have fokus på.

I november 2010 tilgik 118 personer arbejdskraftreserven i Frederikssund, mens 85 afgik. Tilgangen er steget i kommunen, mens der har været et fald i Østdanmark i forhold til året før. Samtidig er afgangens stigning mindre end i Østdanmark, (jf. tabel 5). Tilsammen giver det en ophobning i arbejdskraftreserven, som er væsentligt større end for Østdanmark, og understøtter behovet for at sætte tidligt ind for at formindske tilgangen.

Jobcentrets indsats over for arbejdskraftreserven

Frederikssund beskriver i beskæftigelsesplanen, at strategien for at mindske tilgangen til arbejdskraftreserven bl.a. er tidlig forebyggende indsats.

Jobcenter Frederikssund anvender dog i væsentligt mindre omfang **tidlig indsats** for dagpengemodtagere end for jobklare kontant- og starthjælpsmodtagere. For dagpengemodtagere anvender Frederikssund endvidere væsentligt mindre tidlig indsats end i klyngen af sammenlignelige jobcentre, (jf. tabel 8 og 9). I lyset af den øgede tilgang af a-dagpengemodtagere kan det være relevant at genoverveje strategien med henblik på en højere grad af tidlige samtaler med nyledige dagpengemodtagere. I beskæftigelsesplanen står endvidere at jobcentret vil anvende anden aktør i den tidlige indsats. Dette blev drøftet på dialogmødet i november 2010, hvor jobcentret oplyste, at der ikke gennemføres straksaktivering for alle grupper, men at det er til politisk drøftelse, om der i øget omfang skal anvendes straksaktivering.

For at sikre størst mulig afgang fra arbejdskraftreserven beskriver Frederikssund i beskæftigelsesplanen en række strategier, bl.a. fælles redskabsvifte for forsikrede og ikke-forsikrede ledige med størst mulig grad af virksomhedsvendt aktivering.

Selvforsørgelsesgraden (effekten) et halvt år efter afsluttet aktivering er i Frederikssund højere for dagpengemodtagere end for jobklare kontant- og starthjælpsmodtagere (jf. tabel 20). For dagpengemodtagerne er selvforsørgelsesgraden endvidere højere end for både klyngen og Østdanmark.

Den større effekt af indsatsen overfor dagpengemodtagerne skyldes i Frederikssund især at vejledning og opkvalificering giver en bedre effekt i Frederikssund end i klyngen og Østdanmark (jf. figur 21).

Aktiveringsgraden i Frederikssund er for dagpengemodtagere mindre end i klyngen og samtidig er stigningen mindre end i klyngen (jf. tabel 17). Den gode effekt af aktivering kunne ved øget aktivering bidrage til en øget afgang fra arbejdskraftreserven.

Effekten af indsatsen overfor jobklare kontant- og starthjælpsmodtagere er lidt mindre end i klyngen (jf. tabel 22). Det skal bemærkes, at jobcentret ikke i 1. kvartal 2010 har anvendt offentlig ansættelse med løntilskud, som er det redskab der giver den bedste effekt i klyngen i øvrigt.

Aktiveringsgraden i Frederikssund for jobklare kontant- og starthjælpsmodtagere er meget mindre end i klyngen (jf. tabel 17). Samtidig er stigningen mindre end i

klyngen. En øget effekt af forløb over 4 uger og en øget brug af offentlig ansættelse med løntilskud kunne bidrage til en øget afgang fra arbejdskraftreserven for kontant- og starthjælpsmodtagere.

4. Begrænsning af personer på permanent forsørgelse, Mål 2 i jobcentrets Beskæftigelsesplan 2011

I beskæftigelsesplanen for 2011 er målet at antallet af personer på permanente forsørgelsesordninger (ledighedsydelse, fleksjob og førtidspension) skal begrænses til 2.051 personer (fuldtidspersoner) i december 2011, svarende til en stigning på 0 pct. fra december 2009 til december.

Borgere på permanente forsørgelsesordninger i Frederikssund udgør en lavere andel af kommunens samlede befolkning end i sammenlignelige kommuner ligger højere end Østdanmark, (jf. figur 6).

Tabel A: Personer på permanent ydelser – samt udviklingen i forhold til samme måned året før

Frederikssund Kommune	Antal	Udvikling jan 2010 - jan 2011			Andel af befolkningen ¹ (16-64 år)		
	januar 2011	Kommunen	Klyngen	Østdanmark	Kommunen	Klyngen	Østdanmark
- Førtidspension	1593	-1%	0%	-1%	5,9%	6,6%	6,1%
- Fleksjob	332	-2%	3%	0%	1,2%	1,4%	1,0%
- Ledighedsydelse ²	109	18%	10%	4%	0,4%	0,4%	0,3%
I alt	2.034	-0,4%	0,8%	-0,6%	7,5%	8,4%	7,4%

Kommunens mål: 2051 personer på permanente forsørgelsesordninger i december 2011

Kilde: Jobindsats.dk, Danmarks statistik, Beskæftigelsesplan for Frederikssund 2011 og egne beregninger

¹ Anvendt befolkningstal er fra 1/10-2010

Antallet af personer på permanente ydelser i Frederikssund er faldet i forhold til året før, svarende til udviklingen i Østdanmark samtidig med at andelen af befolkningen på permanent ydelse er lavere i Frederikssund end i Klyngen. Målet i beskæftigelsesplanen for december 2011 er allerede nu indfriet (jf. tabel A).

Jobcentrets bidrag til begrænsning af antallet af personer på permanent forsørgelse er at mindske tilgangen og øge afgang. Tilgangen mindskes især ved sætte fokus på indsatsen under forudgående ydelse, f.eks. sygedagpenge, hvor indsatsen er tidlig indsats med stærkt arbejdsmarkedsfokus; og kontant- og starthjælp match 3, som ofte har behov for en langvarig indsats, der kan gøre de enkelte parat til en beskæftigelsesrettet indsats.

Andelen af indsatsklare og midlertidigt passive (match 2 og 3) kontant- og starthjælpsmodtagere, der har været mere end 40 uger på ydelsen er i december 2010 lidt højere i Frederikssund end i klyngen af sammenlignelige kommuner. Endvidere har stigningen af midlertidigt passive kontant- og starthjælpsmodtagere med mere end 40 uger på ydelsen været væsentligt højere end i klyngen. Blandt disse borgere vil nogle være i risiko for at overgå til permanent forsørgelse, hvorfor en koordineret flersektoriel indsats vil være et vigtigt fokus i Frederikssund Kommunes indsats for denne gruppe, (jf. tabel 11).

5. Begrænsning af unge på offentlig forsørgelse, Mål 3 i jobcentrets Beskæftigelsesplan 2011

I beskæftigelsesplan 2011 er målet, at antallet af unge på offentlig forsørgelse under 30 år begrænses til 6et sket på trods af 34 personer (fuldtidspersoner i ledighed og aktivering) i december 2011, svarende til en stigning på 5,1 pct. fra december 2009 til december 2011.

Antallet af unge ydelsesmodtagere i Frederikssund udgør en større andel af den yngre befolkning (18-29 år) end i klyngen og Østdanmark. (jf. figur 9).

Det samlede antal unge ydelsesmodtagere i Frederikssund er steget 3 % ligesom klyngen fra januar 2010 til januar 2011. Antalsmæssigt er de største stigninger sket for henholdsvis unge kontant- og starthjælpsmodtagere i match 3 og unge dagpengemodtagere. Den samlede stigning er sket på trods af, at der har været et fald for kontant- og starthjælpsmodtagere match 1 og 2, der dog næsten modsvarer stigningen i match 3 (tabel B nedenfor).

Tabel B. Unge (under 30 år) på offentlig forsørgelse, samt udviklingen jan 10 til jan 11

Ydelsesgruppe	Frederikssund Kommune			Klyngen	Østdanmark
	jan-10	jan-11	%-vis udvikling	%-vis udvikling	%-vis udvikling
Dagpengemodtagere	132	161	22%	6%	6%
Jobklare kontant-, starthjælp og introduktionsydelsesmodtagere (match 1)	168	123	-27%	-13%	-12%
Indsatsklare kontant-, starthjælp og introduktionsydelsesmodtagere (match 2)	140	137	-2%	8%	5%
Midlertidigt passive kontant-, starthjælp og introduktionsydelsesmodtagere (match 3)	18	50	178%	86%	184%
Introduktionsydelsesmodtagere	15	20	33%	43%	30%
Revalidender	28	31	11%	-18%	-11%
Forrevalidender	6	10	67%	-4%	11%
Sygedagpengemodtagere	75	64	-15%	-1%	-7%
Ledighedsydelsesmodtagere	2	1	-50%	-6%	-10%
Personer i Fleksjob	10	7	-30%	-12%	-9%
Førtidspensionister	57	64	12%	4%	4%
I alt	651	668	3%	3%	4%

Kommunens mål: 634 overførselsindkomstmodtagere (fuldtidspersoner) under 30 år i december 2011

Kilde: Jobindsats.dk, Beskæftigelsesplan for Frederikssund 2011 og egne beregninger

Antallet af unge førtidspensionister er steget med 12 % mod 4 % i klyngen og i Østdanmark. Af tabel 14 ses, at det er de helt unge mellem 16 og 24 år der bærer hele stigningen.

Jobcentrets indsats for at mindske antallet af unge på offentlig forsørgelse

Jobcentret har fokus på uddannelse i ungeindsatsen, både ved at tilbyde uddannelse til uddannelsesmotiverede unge og ved at tilbyde forløb, der motiverer til uddannelse. For unge som allerede har gennemført en uddannelse og for unge, som ikke vurderes at være uddannelsesegnede fokuserer indsatsen på job. Midlerne hertil er kontaktføløb med jobfokus og virksomhedsaktivering. Alle unge tilbydes tidlig og hyppig kontakt.

Jobcentret har i denne sammenhæng en udfordring i at sikre rettidige jobsamtaler for unge dagpengemodtagere og unge i match 3 (jf. figur 17-20).

6. Begrænsning af antallet af ikke-vestlige borgere på offentlig forsørgelse, Mål 4 i jobcentrets Beskæftigelsesplan 2011

I beskæftigelsesplan 2011 er målet, at antallet af ikke-vestlige indvandrere og efterkommere på offentlig forsørgelse begrænses til 353 personer (fuldtidspersoner i ledighed og aktivering) i december 2011, svarende til en stigning på 1,9 pct. fra december 2009 til december 2011.

I Frederikssund udgør borgere af ikke-vestlig herkomst på offentlig forsørgelse en større andel af ikke-vestlige borgere i befolkningen end både i klyngen og i Østdanmark, (jf. tabel C nedenfor).

De to største grupper af ikke-vestlige på offentlig forsørgelse i Frederikssund er henholdsvis førtidspensionister og a-dagpengemodtagere.

Tabel C: Ikke-vestlige borgere på offentlig forsørgelse, samt udviklingen jan 10 til jan 11

	Antal jan-11	Udvikling			Andel af alle nydanskere		
		Frederikssund	Klynge	Østdanmark	Frederikssund	Klynge	Østdanmark
Dagpengemodtagere	85	37,1%	4,4%	8,8%	6,5%	5,6%	5,8%
Jobklare kontant- og starthjælpsmodtagere	38	-7,3%	-13,3%	-10,3%	2,9%	2,1%	3,0%
Indsatsklare kontant- og starthjælpsmodtagere	34	-15,0%	-2,6%	2,5%	2,6%	3,8%	4,5%
Midlertidigt passive kontant- og starthjælpsmodtagere	31	19,2%	20,3%	15,6%	2,4%	2,2%	2,2%
Introduktionsydelsesmodtagere	42	44,8%	30,6%	20,5%	3,2%	0,9%	0,6%
Revalidender	4	-33,3%	-17,2%	-11,5%	0,3%	0,3%	0,2%
Forrevalidender	0	-	-38,6%	-5,3%	0,0%	0,1%	0,1%
Sygedagpengemodtagere	39	0,0%	-10,0%	-6,7%	3,0%	2,7%	2,5%
Ledighedsydelsesmodtagere	8	33,3%	11,3%	6,4%	0,6%	0,4%	0,3%
Personer i fleksjob	2	-33,3%	11,3%	4,0%	0,2%	0,7%	0,4%
Førtidspensionister	119	12,3%	6,8%	7,1%	9,1%	11,6%	8,7%
I alt	402	12,2%	2,9%	3,6%	30,7%	30,4%	28,4%

Kommunens mål: 353 ikke-vestlige indvandrere og efterkommere på offentlig forsørgelse (fuldtidspersoner) i december 2011

Kilde: Jobindsats, Danmarks statistik, Beskæftigelsesplan for Frederikssund 2011 og egne beregninger

*Folketal er fra 1/1 2011

Antallet af ikke-vestlige ydelsesmodtagere i Frederikssund er steget mere det seneste år end i både klyngen og i Østdanmark og især den store gruppe af dagpengemodtagere er steget meget i det seneste år.

Jobcentrets indsats for at begrænse antallet af ikke-vestlige borgere på offentlig forsørgelse.

Jobcentret har fokus på eventuelle sproglige eller kulturelle barrierer i forhold til tilbagevenden til arbejdsmarkedet, og ekstra fokus på "rigtige" arbejdspladser for ledige uden erfaringer fra det danske arbejdsmarked. For de ikke-arbejdsmarkedspare anvendes individuel tilrettelagt indsats med afsæt i en udredning af barriererne i forbindelse med indplacering eller tilbagevenden til arbejdsmarkedet, efterfulgt af en arbejdsmarkedsrettet indsats i kombination med social og/eller lægelig behandling. Praktikker i virksomhedscentre med mentorstøtte og jobpakkeforløb benyttes hyppigst som redskaber for denne gruppe.

Supplerende lokale mål for beskæftigelsesindsatsen i 2011:

Udover de 4 ministermål har Frederikssund fastsat yderligere to mål i beskæftigelsesplanen for 2011

7. Begrænsning af langvarige sygefraværsløb, Mål 5 i jobcentrets Beskæftigelsesplan 2011

Mål 5 i beskæftigelsesplanen er, at antallet af sygedagpengeforløb over 26 uger nedbringes til 264 forløb i december 2011 svarende til et fald på 9 % fra december 2009 til december 2011.

Sygefraværets andel af arbejdsstyrken i Frederikssund er højere end i klyngen af sammenlignelige kommuner og højere end i Østdanmark (jf. figur 14). Samtidig er udviklingen i antal sygefraværsløb over 26 uger steget med 16,5 % mod et fald på 0,6 % i klyngen.

Både i Frederikssund, i klyngen og i Østdanmark har der været et fald i antal forløb over 52 uger, men faldet har været mindst i Frederikssund (-2 %). Andelen af forløb over 52 uger er højere i Frederikssund ligesom andelen af forløb over 26 uger.

Personer med længerevarende sygedagpengeforløb er i risiko for at overgå til permanente forsørgelsesordninger. Jobcentrets sygefraværindsats er derfor af stor betydning for begrænsningen af tilgangen til permanent forsørgelse, jf. Ministermål 2 ovenfor.

8. Inddragelse af AA, Mål 6 i jobcentrets Beskæftigelsesplan 2011

Målet i beskæftigelsesplan 2011 er, at 10 % af samtlige ledighedsberørte påbegynder forløb hos anden aktør, der forestår hele indsatsen i en periode.

Jobcentret har i januar 2010 83 personer hos andre aktører på statslige rammetaler og 1.896 ledighedsberørte, svarende til 4,4 %.

Indholdsfortegnelse – bilagstabeller – Frederikssund kommune

1. Målgruppen for Jobcenter Frederikssunds indsats	11
Tabel 1: Personer på midlertidige ydelser i - samt udviklingen ift. samme måned året før	11
2. Arbejdskraftreserven og tidlig indsats	11
Tabel 2: Arbejdskraftreserven opgjort på ydelseskategori	11
Figur 1: Arbejdskraftreservens andel af arbejdsstyrken	12
Figur 2: Arbejdskraftreservens udvikling ift. samme måned året før	12
Figur 3: Udvikling i arbejdskraftreserven	13
Figur 4: Udvikling i arbejdskraftreserven - opgjort på forsørgelseskategori,	13
Figur 5: Udvikling i arbejdskraftreserven, antal ledighedsberørte og antal fuldtidsledige.....	14
Tabel 3: A-dagpengemodtagere og jobklare kontant- og starthjælpsmodtagere, som har været på ydelsen i mere end 40 uger - samt udviklingen ift. samme måned året før.	14
Tabel 4: Arbejdskraftreserven fordelt på a-kassegrupper og a-kasser	15
Tabel 5: Antal personer til- og afgangt arbejdskraftreserven.....	16
Tabel 6: Andel af personer til- og afgangt arbejdskraftreserven.....	16
Tabel 7: Afgangen fra arbejdskraftreserven opgjort på afgangårsag	16
Tabel 8: Andel forløb med 1. jobsamtale er afholdt inden for 1. måned	17
Tabel 9: Andel forløb med 1. aktiveringstilbud inden 1. måned.	17
3. Permanente forsørgelsesordninger	18
Figur 6: Andel borgere på permanente ydelser i forhold til befolkningen (18-64 år)	18
Tabel 10. Antal personer på permanente ydelser	18
Figur 7: Udviklingen i antal borgere på permanente ydelser - opgjort på forsørgelseskategori	19
Figur 8: Udvikling i antallet af påbegyndte forløb med permanente ydelser	19
Tabel 11: Indsatsklare og midlertidigt passive kontant- og starthjælpsmodtagere, som har været på ydelsen i mere end 40 uger - samt udviklingen ift. samme måned året før.	20
4. Unge på overførselsindkomst	21
Figur 9: Andel unge modtagere af overførselsindkomst i forhold til alle 18-29 årige	21
Figur 10: Udviklingen i antal unge ydelsesmodtagere.....	21
Tabel 12: Modtagere af overførselsindkomst under 30 år opgjort på ydelseskategori - samt udviklingen ift. samme måned året før.	22
Tabel 13: Modtagere af overførselsindkomst 25 - 29 årige opgjort på ydelseskategori - samt udviklingen ift. samme måned året før.	23
Tabel 14: Modtagere af overførselsindkomst 16 - 24 årige opgjort på ydelseskategori - samt udviklingen ift. samme måned året før.	24
Figur 11: Udviklingen i antal ydelsesmodtagere under 30 år	25
Figur 12: Udviklingen i ydelsesmodtagere under 30 år opgjort på ydelseskategori.....	25
5. Borgere af ikke-vestlig herkomst	26
Figur 13: Andel af ikke-vestlige indvandrere og efterkommere på off. forsørgelse ift. alle forsørgelsesmodtagere og ikke-vestlige nydanskernes befolkningsandel (16-64 år)	26
Tabel 15. Udvikling i antal ikke-vestlige indvandrere og efterkommere på off. forsørgelse	26
6. Sygefraværsløb over 26 uger	27
Figur 14: Sygefraværets andel ift. arbejdsstyrken	27
Figur 15: Udviklingen i antal sygefraværsløb over 26 uger.....	27
Tabel 16: Sygefraværsløb over 26 uger og 52 uger	28
Figur 16: Udviklingen i antal sygefraværsløb over 26 uger, indekseret	28

7. Rettidighed i minimumsindsatsen.....	29
Figur 17: Rettidighed for a-dagpengemodtagere, januar 2011	29
Figur 18: Rettidighed for jobsamtaler - kontant- og starthjælpsmodtagere, januar 2011	29
Figur 19: Rettidighed tilbud - jobklare kontant- og starthjælpsmodtagere, januar 2011	30
Figur 20: Rettidighed tilbud - indsatsklare kontant- og starthjælpsmodtagere, januar 2011	30
Tabel 17: Aktiveringsgraden opgjort ydelseskategori	31
Figur 21: Rådighedssanktioner - andel af alle kontant- og starthjælpsmodtagere 3. kvrt 2010..	31
Figur 22: Rådighedssanktioner - andel af alle dagpengemodtagere 3. kvrt 2010	32
8. Den virksomhedsrettede indsats	32
Tabel 18: Andel A-dagpengemodtagere, kontanthjælpsmodtagere match 1 og 2 samt sygedagpenge-modtagere (fuldtidspersoner) i virksomhedsrettede tilbud. 4. kvrt 2010	32
9. Inddragelse af anden aktør	33
Tabel 19: Antal henviste hos andre aktører - fordelt på udbud.....	33
10. Selvforsørgelsesgrad.....	33
Tabel 20: Selvforsørgelsesgrad 6 mdr. efter afsluttet aktivering	33
10.a. Selvforsørgelsesgrad – a-dagpengemodtagere.....	33
Figur 23: Selvforsørgelsesgrad 6 mdr. efter afsluttet vejlednings-/opkvalificeringsforløb	33
Figur 24: Selvforsørgelsesgrad 6 mdr. efter afsluttet virksomhedstilbud.....	34
Tabel 21: Antal og selvforsørgelsesgrad af afsluttede aktiveringsforløb	34
10.b Selvforsørgelsesgrad – jobklare kontant- og starthjælpsmodtagere	34
Figur 25: Selvforsørgelsesgrad 6 mdr. efter afsluttet vejlednings-/ opkvalificeringsforløb	34
Figur 26: Selvforsørgelsesgrad 6 mdr. efter afsluttet virksomhedstilbud.....	35
Tabel 22: Antal og selvforsørgelsesgrad af afsluttede aktiveringsforløb	35
10.c Selvforsørgelsesgrad – indsatsklare kontant- og starthjælpsmodtagere	36
Figur 27: Selvforsørgelsesgrad 6 mdr. efter afsluttet vejlednings-/ opkvalificeringsforløb	36
Figur 28 Selvforsørgelsesgrad 6 mdr. efter afsluttet virksomhedstilbud	36
Tabel 23: Antal og selvforsørgelsesgrad af afsluttede aktiveringsforløb	37

1. Målgruppen for Jobcenter Frederikssunds indsats

Tabel 1: Personer på midlertidige ydelser i Frederikssund Kommune - samt udviklingen ift. samme måned året før

Frederikssund Kommune	Fuldtids- personer ¹	Andel af befolkningen ²	Udvikling feb 2010 - feb 2011		
			Frederikssund	Klyngen	Østdanmark
	februar 2011				
- Dagpengemodtagere ³	884	3,3%	14%	3%	6%
- Kontant- og starthjælpsmodtagere (match 1)	308	1,1%	-14%	-9%	-11%
- Kontant- og starthjælpsmodtagere (match 2)	336	1,2%	-6%	3%	2%
- Kontant- og starthjælpsmodtagere (match 3)	170	0,6%	127%	51%	55%
- Personer på introduktionsydelse	45	0,2%	45%	35%	26%
- Personer på sygedagpenge ³	761	2,8%	-1%	-5%	-6%
- Personer på revalideringsydelse	119	0,4%	13%	-20%	-12%
- I alt	2623	9,7%	6%	1%	2%

Kilde: Jobindsats.dk, Danmarks statistik og egne beregninger

¹ Opgørelserne af antal fuldtidspersoner er inkl. aktiverede

² Bemærk, at målgruppeandelene beregnes ved anvendelse af kommunens befolkningsgrundlag (16-64 år) og dermed adskiller sig fra metoden, hvormed kommunens arbejdsløshedsprocent beregnes (hvor *arbejdsstyrken* anvendes). Det anvendte befolkningstal er fra 1/10-2010

³ Opgørelserne af dagpenge- og sygedagpengemodtagerne er fra januar 11

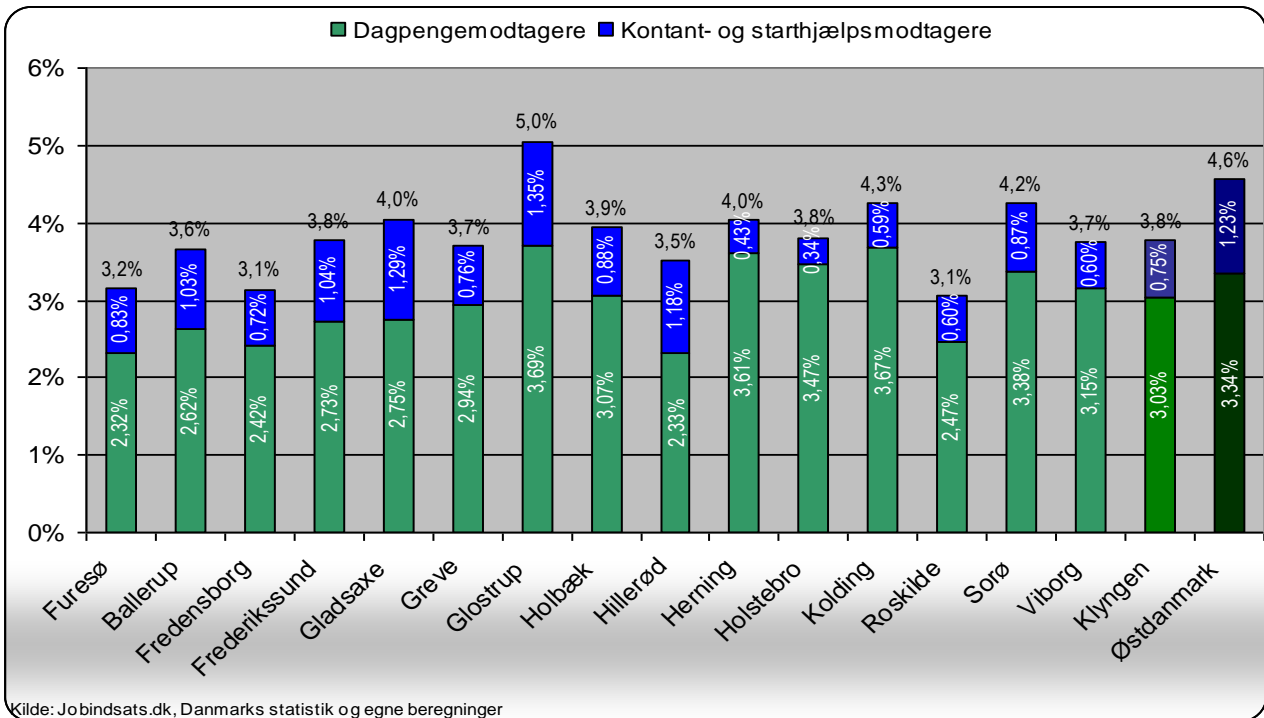
2. Arbejdskraftreserven og tidlig indsats

Tabel 2: Arbejdskraftreserven opgjort på ydelseskategori - samt udviklingen ift. samme måned året før

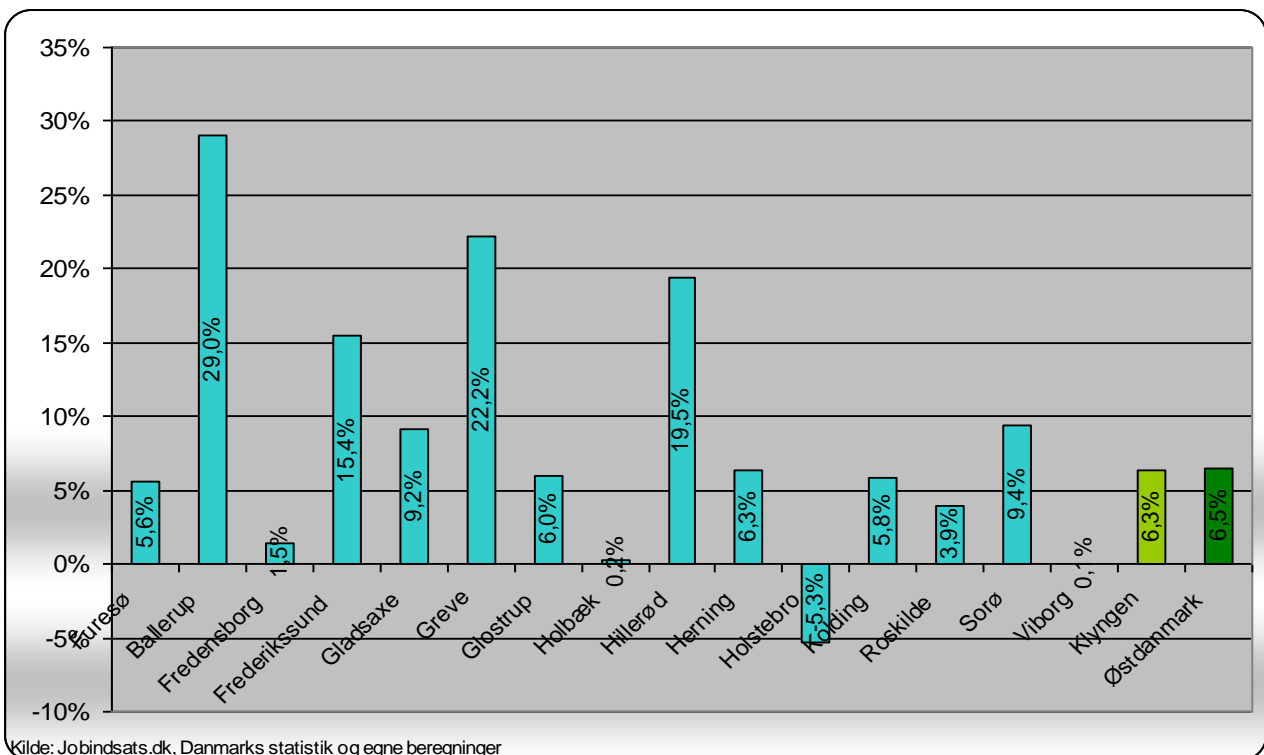
Ydelsesgruppe	Frederikssund Kommune			Klyngen	Hovedstaden	Østdanmark
	jan-10	jan-11	%-vis udvikling	%-vis udvikling	%-vis udvikling	%-vis udvikling
Dagpengemodtagere	500	617	23%	8%	10%	11%
Kontant- og starthjælpsmodtagere	238	235	-1%	-1%	-5%	-5%
I alt	738	852	15%	6%	6%	6%
<i>Kommunens mål: 722 personer i arbejdskraftreserven i december 2011</i>						

Kilde: Jobindsats.dk, egne beregninger og Beskæftigelsesplan for Frederikssund 2011

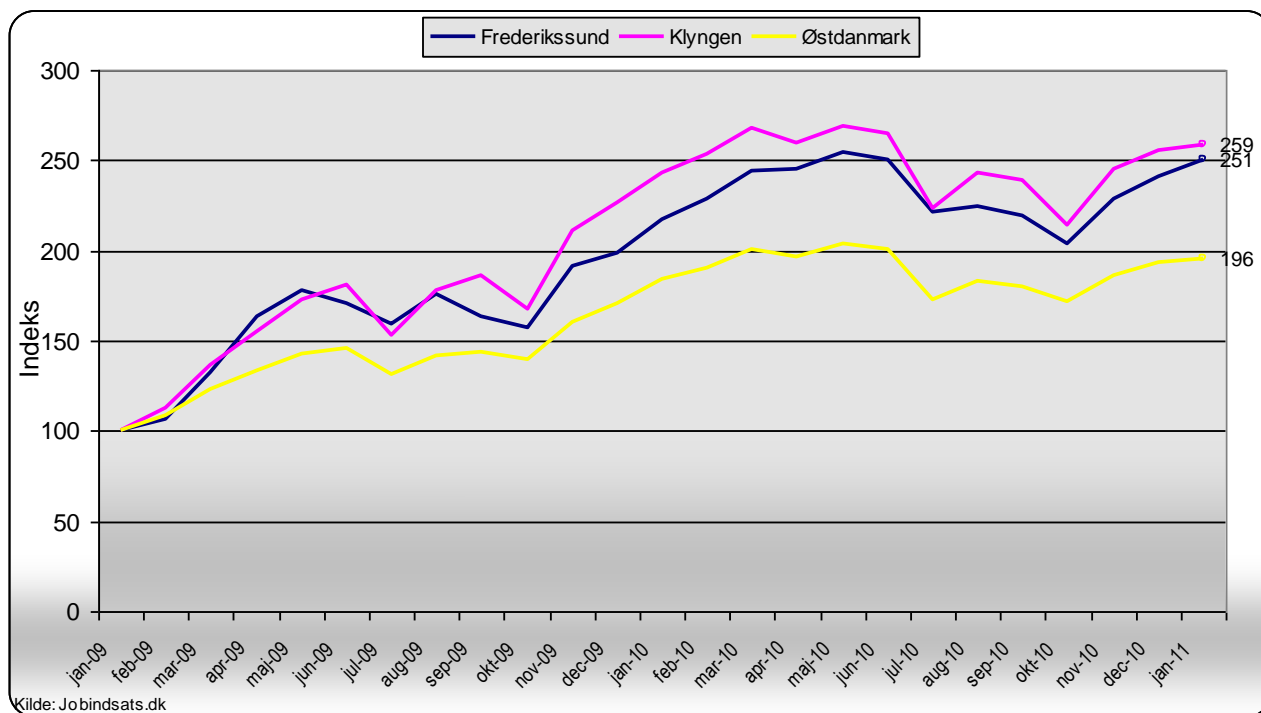
Figur 1: Arbejdskraftreservens andel af arbejdsstyrken, januar 2011



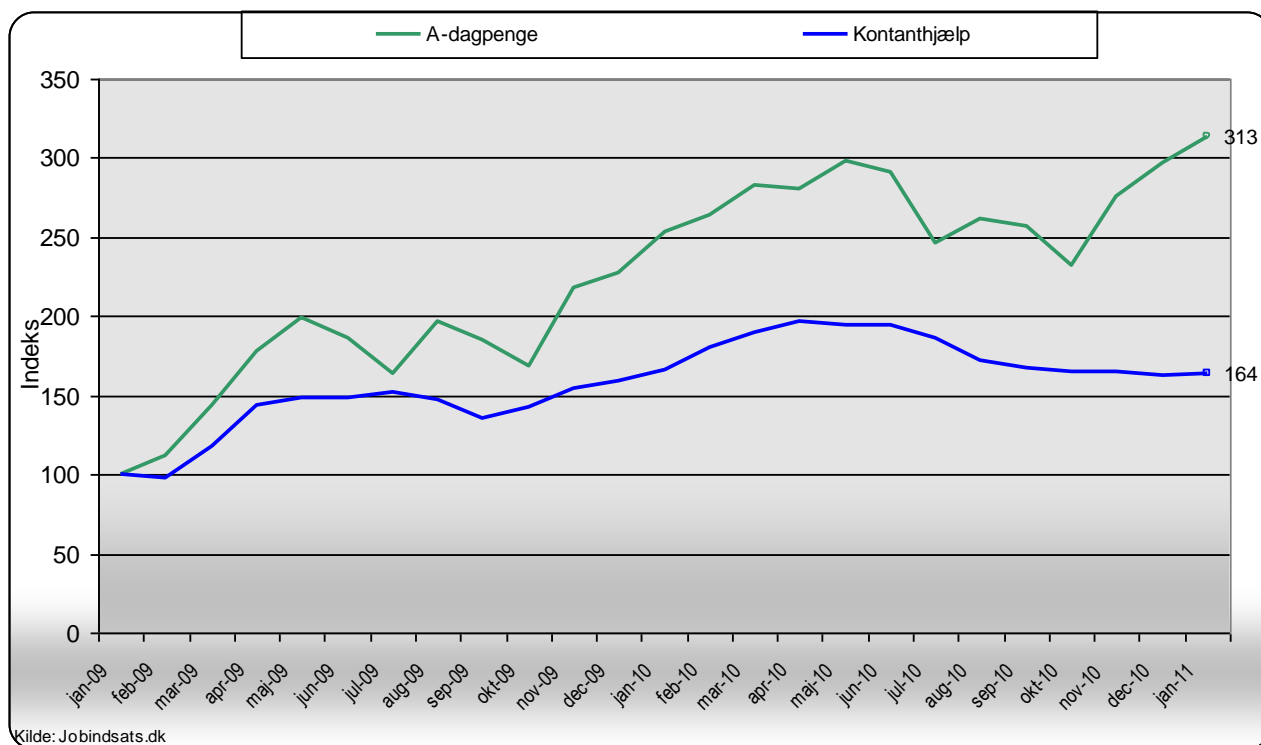
Figur 2: Arbejdskraftreservens udvikling ift. samme måned året før, januar 2011



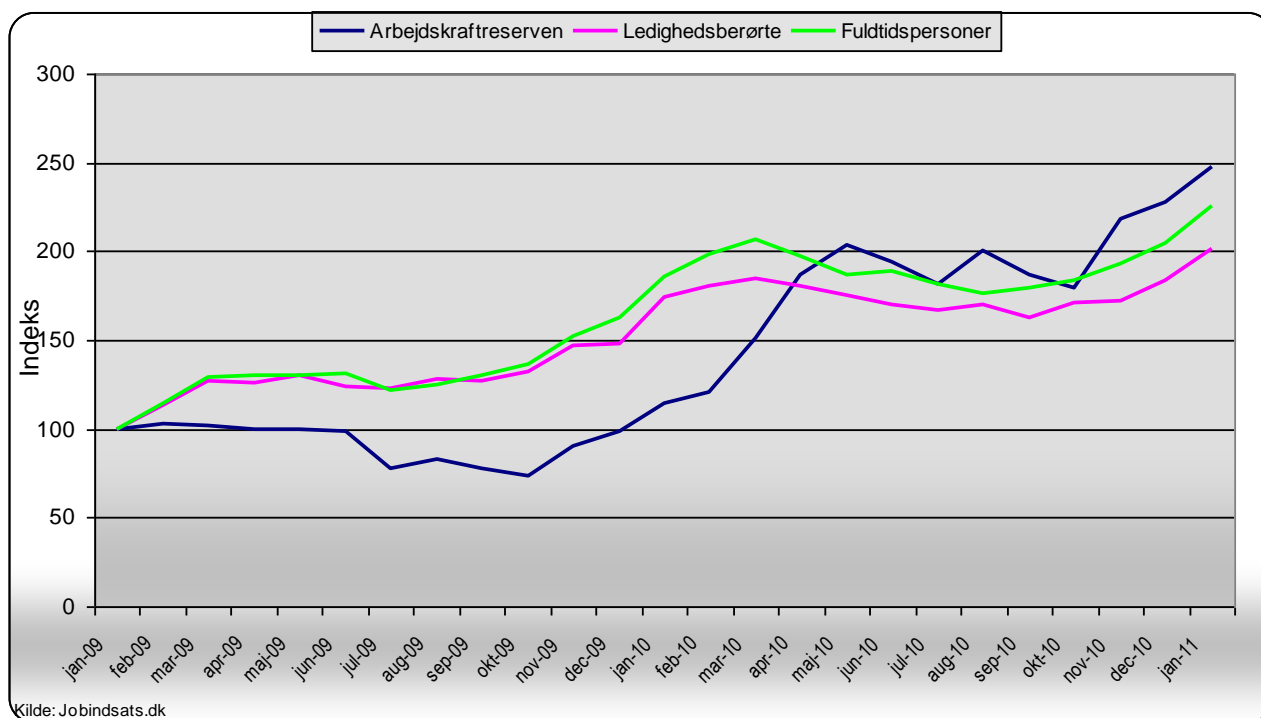
Figur 3: Udviklingen i arbejdskraftreserven, indekseret (jan. 2009 = 100)



Figur 4: Udviklingen i arbejdskraftreserve - opgjort på forsørgelseskategori, indekseret (jan. 2009 = 100)



Figur 5: Udviklingen i arbejdskraftreserve, antal ledighedsberørte og antal fuldtidsledige, Frederikssund Kommune, indekseret (jan. 2009 = 100)



Tabel 3: A-dagpengemodtagere og jobklare kontant- og starthjælpsmodtagere, som har været på ydelsen i mere end 40 uger - samt udviklingen ift. samme måned året før.

Frederikssund Kommune	Andel og Antal januar 2011			Udvikling i andel (%-point) og antal (%) januar 10 - januar 11			
	Frederikssund	Klyngen	Østdanmark	Frederikssund	Klyngen	Østdanmark	
A-dagpengemodtagere	(Andel)	17,0%	15,8%	16,8%	7,5	6,4	5,7
	(Antal)	146	2718	9808	111,6%	81,3%	66,2%
Kontant- og starthjælpsmodtagere (match 1)	(Andel)	36,5%	22,8%	26,7%	12,2	5,7	2,8
	(Antal)	103	949	5470	24,1%	22,5%	0,6%

Kilde: Jobindsats.dk og egne beregninger

Note: Andelene er udregnet ift. hver af de fire målgrupper. Dvs. at tabellen skal læses sådan, at det eksempelvis er 36,5% ud af de udelukkende jobklare kontant- og starthjælpsmodtagere i , som har modtaget ydelsen (kontant- og starthjælp betragtes i denne opgørelse som én ydelse) i mere end 40 uger.

Tabel 4: Arbejdskraftreserven fordelt på a-kassegrupper og a-kasser

	Antal personer	Andele ledige, januar 2011			Udvikling fra sidste år		
	Frederikssund	Frederikssund	Klynge 4	Øst danmark	Frederikssund	Klynge 4	Øst danmark
Forsikrede ledige i alt	617	100,0%	100,0%	100,0%	23,4%	8%	11%
Selvstændige	35	5,7%	5,4%	6,0%	20,7%	10%	14%
Dana, A-Kasse For Selvstændige	6	1,0%	1,2%	1,3%	100,0%	21%	27%
ASE	29	4,7%	4,1%	4,7%	11,5%	7%	11%
Akademikere	42	6,8%	7,0%	13,1%	16,7%	3%	6%
Akademikernes A-Kasse	8	1,3%	1,8%	4,4%	0,0%	12%	16%
CA, A-kasse	3	0,5%	1,1%	1,5%	0,0%	-5%	-13%
Ingeniørernes A-Kasse	15	2,4%	2,1%	2,3%	7,1%	5%	11%
A-kasse-Journalistik, Komm & Sprog	7	1,1%	0,7%	1,7%	40,0%	2%	3%
Magistrenes A-Kasse	9	1,5%	1,3%	3,2%	50,0%	-2%	4%
Funktionærer og tjenestemænd	45	7,3%	6,8%	7,7%	32,4%	48%	31%
BUPL, A-kasse	11	1,8%	1,7%	1,3%	10,0%	115%	70%
Danske Sundhedsorg. A-kasse	0	0,0%	0,6%	0,6%	.	515%	255%
Danmarks Lærerers Fælles A-kasse	7	1,1%	1,1%	1,2%	.	53%	40%
FTF- A-kasse	22	3,6%	2,7%	4,0%	-8,3%	-2%	7%
Socialpæd. landsdækkende A-Kasse	5	0,8%	0,8%	0,7%	.	174%	54%
HK /Danmarks A-kasse	53	8,6%	12,4%	11,8%	10,4%	10%	14%
Tekniske funktionærer	44	7,1%	7,5%	7,6%	4,8%	-1%	2%
Business Danmarks A-Kasse	5	0,8%	1,4%	0,9%	-28,6%	0%	-2%
Min A-kasse	6	1,0%	1,0%	1,4%	20,0%	-2%	5%
Funktionærernes og Servicef. A-kasse	4	0,6%	0,6%	1,0%	.	4%	9%
Ledernes A-kasse	22	3,6%	2,5%	2,4%	4,8%	1%	1%
Teknikernes A-Kasse	7	1,1%	2,1%	1,9%	-22,2%	-5%	1%
Byggefagene	26	4,2%	2,7%	3,0%	116,7%	15%	31%
Byggefagenes A-Kasse	18	2,9%	1,4%	1,8%	125,0%	8%	25%
El-Fagets A-Kasse	8	1,3%	1,2%	1,2%	100,0%	25%	40%
Metalarbejdernes A-Kasse	30	4,9%	4,8%	3,8%	15,4%	-3%	3%
Faglig Fælles (3F) A-kasse*	158	25,6%*	27,3%	24,1%	6,8%	-2%	2%
Fødevareforbundet NNF's A-kasse	5	0,8%	1,6%	1,1%	66,7%	7%	31%
FOA - Fag og Arbejdes A-kasse	33	5,3%	5,0%	5,5%	32,0%	54%	39%
Øvrige	145	23,5%	19,4%	16,4%	59,3%	18%	18%
Danske Lønmodtageres A-kasse	26	4,2%	4,0%	4,2%	62,5%	23%	25%
Frie Funktionærers A-kasse	9	1,5%	1,2%	1,2%	28,6%	30%	34%
Kristelig A-Kasse	110	17,8%	14,1%	10,9%	61,8%	15%	14%

Kilde: Jobindsats.dk og egne beregninger

* Faglig fælles (3F) a-kasse er pr. 1/1-2011 inkl. Træ-Industri-Byg (TIB) a-kasse

Tabel 5: Personer til- og afgået arbejdskraftreserven i november 2010, samt ændring i forhold til året før i Jobcenter Frederikssund og Østdanmark

	Tilgang			Afgang		
	Frederikssund		Østdanmark	Frederikssund		Østdanmark
	Antal	Ændring i pct. ift. nov 09		Antal	Ændring i pct. ift. nov 09	
Dagpengemodtagere	89	14,1%	-10,2%	64	12,3%	27,2%
Kontanthjælpsmodtagere	29	52,6%	-9,5%	21	16,7%	11,9%
I alt	118	21,6%	-10,1%	85	13,3%	25,0%

Kilde: BrHS på baggrund af DREAM

Tabel 6: Andel af personer til- og afgået arbejdskraftreserven ift. den samlede arbejdskraftreserve i Jobcenter Frederikssund og Østdanmark, november 10

	Andel (tilgang ift. hele arbejdskraftreserven)		Andel (afgang ift. hele arbejdskraftreserven)	
	Frederikssund	Østdanmark	Frederikssund	Østdanmark
Dagpengemodtagere	16%	13%	11%	13%
Kontanthjælpsmodtagere	11%	12%	8%	7%
I alt	14%	13%	10%	11%

Kilde: BrHS på baggrund af DREAM

Tabel 7: Afgangen fra arbejdskraftreserven i november 2010, i Jobcenter Frederikssund og Østdanmark, opgjort på afgangårsag

	Dagpengemodtagere			Kontanthjælpsmodtagere		
	Frederikssund		Østdanmark	Frederikssund		Østdanmark
	Antal	Andel		Antal	Andel	
Selvforsørgelse	44	68,8%	69,2%	18	85,7%	80,3%
Uddannelse*	1	1,6%	1,2%	2	9,5%	12,3%
Ledighed	0	0,0%	0,0%	0	0,0%	0,0%
Barseldagpenge	2	3,1%	2,7%	0	0,0%	0,0%
Sygedagpenge	16	25,0%	24,1%	1	4,8%	2,9%
Førtidspension	0	0,0%	0,0%	0	0,0%	0,2%
Efterløn	1	1,6%	2,2%	0	0,0%	0,0%
Øvrige	0	0,0%	0,7%	0	0,0%	4,3%
I alt	64	100,0%	100,0%	21	100,0%	100,0%

*SU, SVU og voksenlærling.

Anm: På grund af definitionen på arbejdskraftreserven og DREAMs opbygning er det i denne opgørelse ikke muligt at afgå fra arbejdskraftreserven, som følge af ommatching.

Kilde: BrHS på baggrund af DREAM

Tabel 8: Andel af påbegyndte a-dagpenge- samt kontant og starthjælpsforløb inden for det seneste år, hvor 1. jobsamtale er afholdt inden for 1. måned - samt udviklingen ift. samme periode året før.

Frederikssund Kommune	3. kv. 2010			Udvikling i %-point 3. kv. 2009 - 3. kv. 2010		
	Frederikssund	Klyngen	Østdanmark	Frederikssund	Klyngen	Østdanmark
A-dagpengeforløb	16%	33%	31%	-14,3	9,3	5,2
Kontant- og starthjælpsforløb Jobklar (match 1)	84%	72%	76%	6,3	-3,5	-2,9
Kontant- og starthjælpsforløb Indsatsklar (match 2)	69%	62%	64%	-4,6	-4,7	-5,1
Kontant- og starthjælpsforløb Midlertidig passive (match 3)	80%	60%	62%	---	4,7	5,2
I alt (Antal personer)	(177)	(4043)	(15369)	-16%*	11%*	9%*

Kilde: Jobindsats.dk

* Viser udviklingen af antal personer, i alt, i procent

Tabel 9: Andel påbegyndte a-dagpenge- samt kontant og starthjælpsforløb inden for det seneste år, hvor 1. aktiveringstilbud er modtaget inden for 1. måned - samt udviklingen ift. samme periode året før.

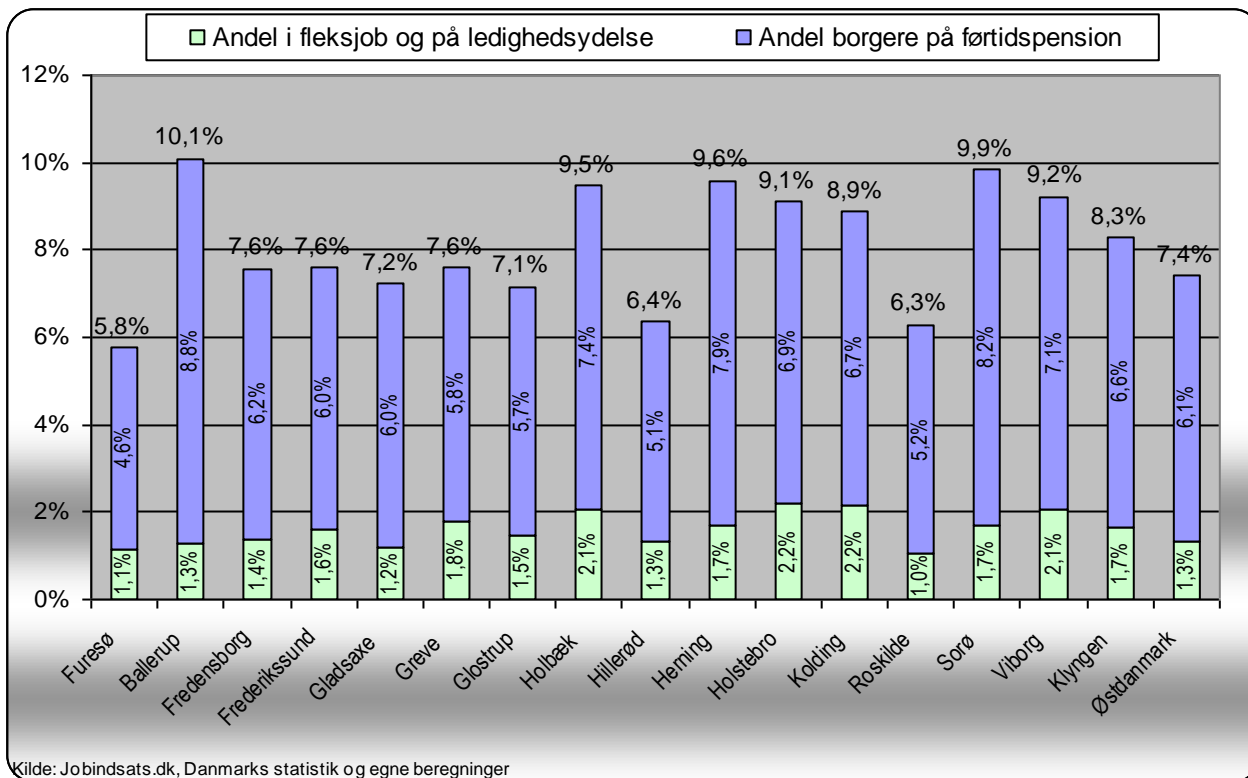
Frederikssund Kommune	3. kv. 2010			Udvikling i %-point 3. kv. 2009 - 3. kv. 2010		
	Frederikssund	Klyngen	Østdanmark	Frederikssund	Klyngen	Østdanmark
A-dagpengeforløb	5%	7%	6,7%	-0,4	2,8	1,7
Kontant- og starthjælpsforløb Jobklar (match 1)	29%	62%	56%	7,1	6,7	7,8
Kontant- og starthjælpsforløb Indsatsklar (match 2)	19%	42%	34%	8,5	12,7	4,8
I alt (Antal personer)	(55)	(1990)	(7241)	20%*	24%*	24%*

Kilde: Jobindsats.dk

* Viser udviklingen af antal personer, i alt, i procent

3. Permanente forsørgelsesordninger

Figur 6: Andel af borgere på permanente ydelser i forhold til befolkningen (18-64 år), januar 2011



Tabel 10. Personer på permanente ydelser i Frederikssund Kommune - samt udviklingen ift. samme måned året før

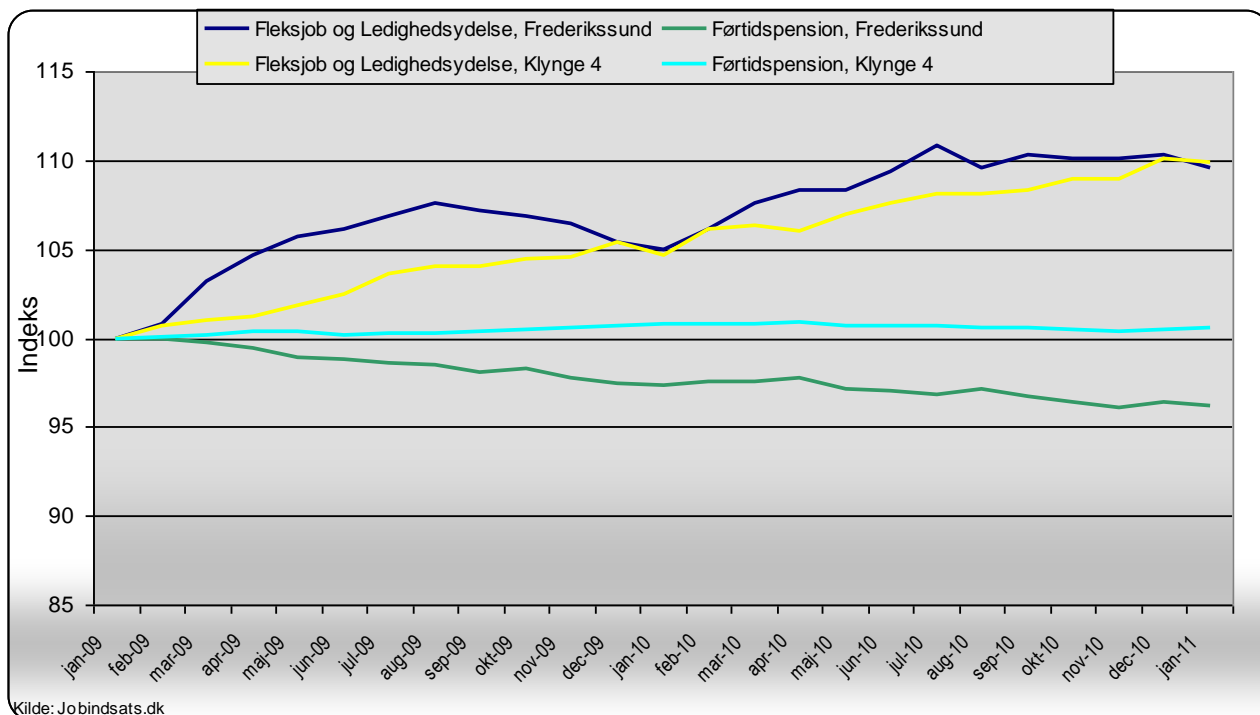
Frederikssund Kommune	Antal	Udvikling feb 2010 - feb 2011			Andel af befolkningen ¹ (16-64 år)		
	februar 2011	Kommunen	Klyngen	Østjylland	Kommunen	Klyngen	Østjylland
- Førtidspension	1583	-2%	0%	-1%	5,8%	6,6%	6,1%
- Fleksjob	332	-2%	3%	0%	1,2%	1,4%	1,0%
- Ledighedsydelse ²	109	17%	5%	4%	0,4%	0,4%	0,3%
I alt	2.024	-1,2%	0,5%	-0,6%	7,5%	8,4%	7,4%

Kommunens mål: 2051 personer på permanente forsørgelsesydelser i december 2011

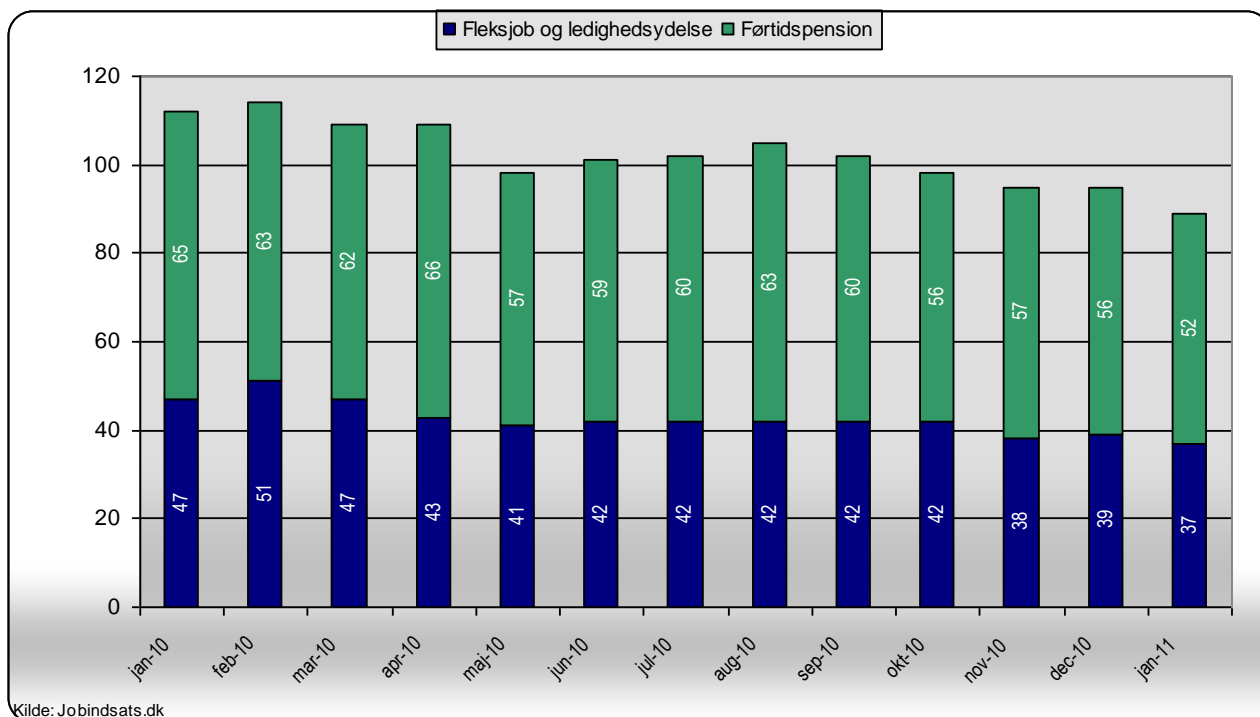
Kilde: Jobindsats.dk, Danmarks statistik, Beskæftigelsesplan for Frederikssund 2011 og egne beregninger

¹ Anvendt befolkningstal er fra 1/10 2010

Figur 7: Udvikling i antal borgere på permanente ydelser - opgjort på forsørgelseskategori i Frederikssund Kommune og Klynge 4, indekseret (jan. 2009 = 100)



Figur 8: Udvikling i antallet af påbegyndte forløb med permanente ydelser i Frederikssund Kommune, januar 2010 - januar 2011



Tabel 11: Indsatsklare og midlertidigt passive kontant- og starthjælpsmodtagere, som har været på ydelsen i mere end 40 uger - samt udviklingen ift. samme måned året før.

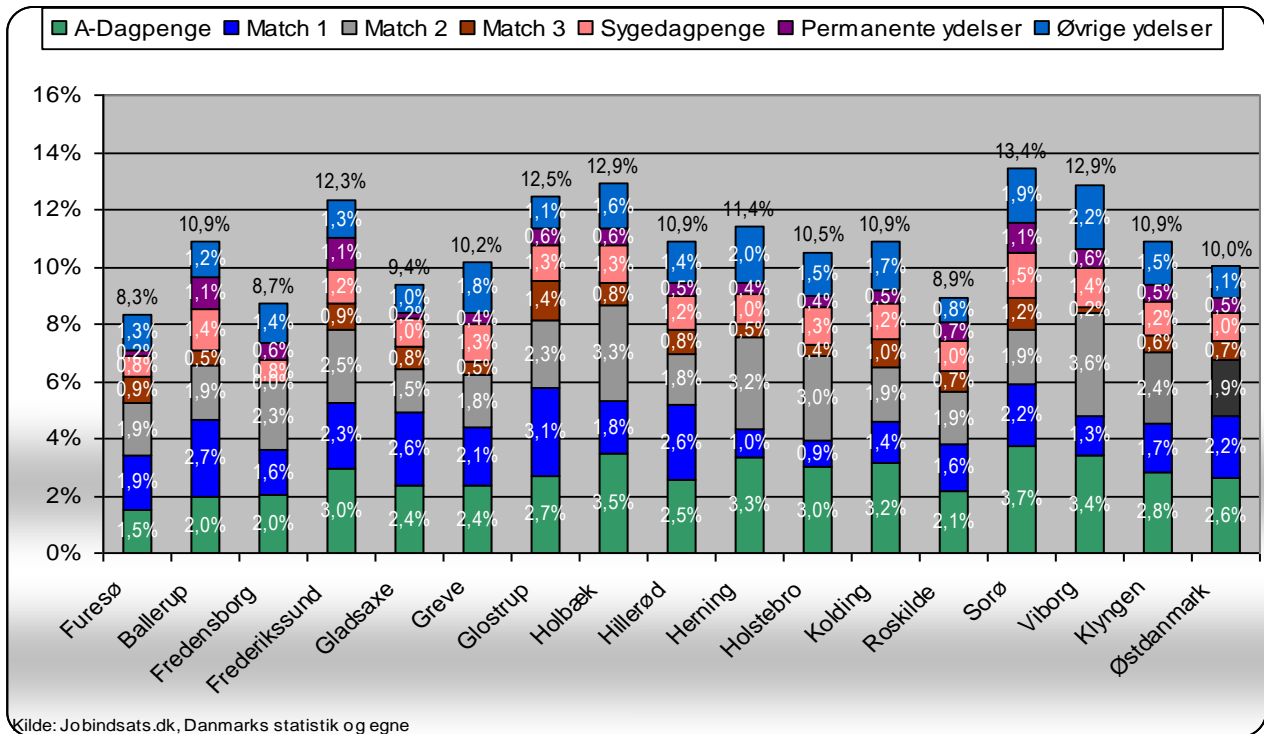
Frederikssund Kommune		Andel og Antal januar 2011			Udvikling i andel (%-point) og antal (%) januar 10 - januar 11		
		Frederikssund	Klyngen	Østdanmark	Frederikssund	Klyngen	Østdanmark
Kontant- og starthjælpsmodtagere (match 2)	(Andel)	56,9%	56,4%	62,8%	0,3	3,3	1,7
	(Antal)	178	4070	16970	-4,3%	9,3%	4,5%
Kontant- og starthjælpsmodtagere (match 3)	(Andel)	64,8%	64,7%	69,4%	-2,3	-8,5	-10,4
	(Antal)	107	1805	8329	109,8%	32,6%	36,1%

Kilde: Jobindsats.dk og egne beregninger

Note: Andelene er udregnet ift. hver af de fire målgrupper. Dvs. at tabellen skal læses sådan, at det eksempelvis er 56,9% ud af de udelukkende indsatsklare kontant- og starthjælpsmodtagere i Frederikssund Kommune, som har modtaget ydelsen (kontant- og starthjælp betragtes i denne opgørelse som én ydelse) i mere end 40 uger.

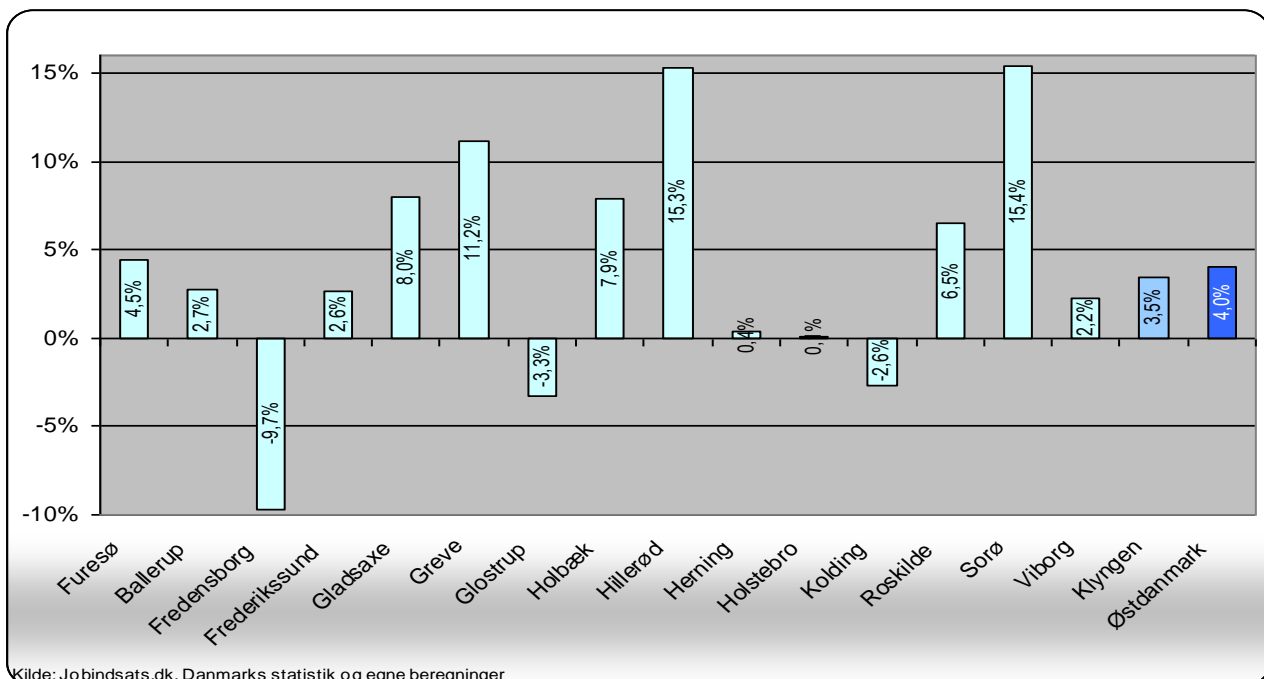
4. Unge på overførselsindkomst

Figur 9: Unge modtagere af overførselsindkomst, andel af alle 18-29 årige, Klyngen og Østdanmark, januar 11



Kilde: Jobindsats.dk, Danmarks statistik og egne

Figur 10: Udvikling i antal unge ydelesmottagere ift. samme måned året før for kommunerne, klyngen og Østdanmark, januar 11



Kilde: Jobindsats.dk, Danmarks statistik og egne beregninger

Tabel 12: Modtagere af overførselsindkomst under 30 år (fuldtidspersoner) opgjort på ydelseskategori - samt udviklingen ift. samme måned året før.

Ydelsesgruppe	Frederikssund Kommune			Klyngen	Østdanmark
	jan-10	jan-11	%-vis udvikling	%-vis udvikling	%-vis udvikling
Dagpengemodtagere	132	161	22%	6%	6%
Jobklare kontant-, starthjælp og introduktionsydelsesmodtagere (match 1)	168	123	-27%	-13%	-12%
Indsatsklare kontant-, starthjælp og introduktionsydelsesmodtagere (match 2)	140	137	-2%	8%	5%
Midlertidigt passive kontant-, starthjælp og introduktionsydelsesmodtagere (match 3)	18	50	178%	86%	184%
Introduktionsydelsesmodtagere	15	20	33%	0%	30%
Revalidender	28	31	11%	0%	-11%
Forrevalidender	6	10	67%	0%	11%
Sygedagpengemodtagere	75	64	-15%	0%	-7%
Ledighedsydelsesmodtagere	2	1	-50%	0%	-10%
Personer i Flexjob	10	7	-30%	0%	-9%
Førtidspensionister	57	64	12%	0%	4%
I alt	651	668	3%	3%	4%
<i>Kommunens mål: 634 overførselsindkomstmodtagere (fuldtidspersoner) under 30 år i december 2011</i>					

Kilde: Jobindsats.dk, Beskæftigelsesplan for Frederikssund 2011 og egne beregninger

Tabel 13: Modtagere af overførselsindkomst 25 - 29 årige (fuldtidspersoner) opgjort på ydelseskategori - samt udviklingen ift. samme måned året før.

Ydelsesgruppe	Frederikssund Kommune			Klyngen	Østdanmark
	jan-10	jan-11	%-vis udvikling	%-vis udvikling	%-vis udvikling
Dagpengemodtagere	63	81	29%	8%	4%
Jobklare kontant-, starthjælp og introduktionsydelsesmodtagere (match 1)	47	33	-30%	-12%	-13%
Indsatsklare kontant-, starthjælp og introduktionsydelsesmodtagere (match 2)	26	39	50%	5%	0%
Midlertidigt passive kontant-, starthjælp og introduktionsydelsesmodtagere (match 3)	4	17	325%	88%	201%
Introduktionsydelsesmodtagere	7	12	71%	24%	23%
Revalidender	15	13	-13%	-23%	-10%
Forrevalidender	1	2	100%	28%	7%
Sygedagpengemodtagere	43	31	-28%	-1%	-5%
Ledighedsydelsesmodtagere	2	0	-100%	9%	-8%
Personer i Fleksjob	9	6	-33%	-10%	-5%
Førtidspensionister	34	34	0%	4%	3%
I alt	251	268	7%	4%	2%

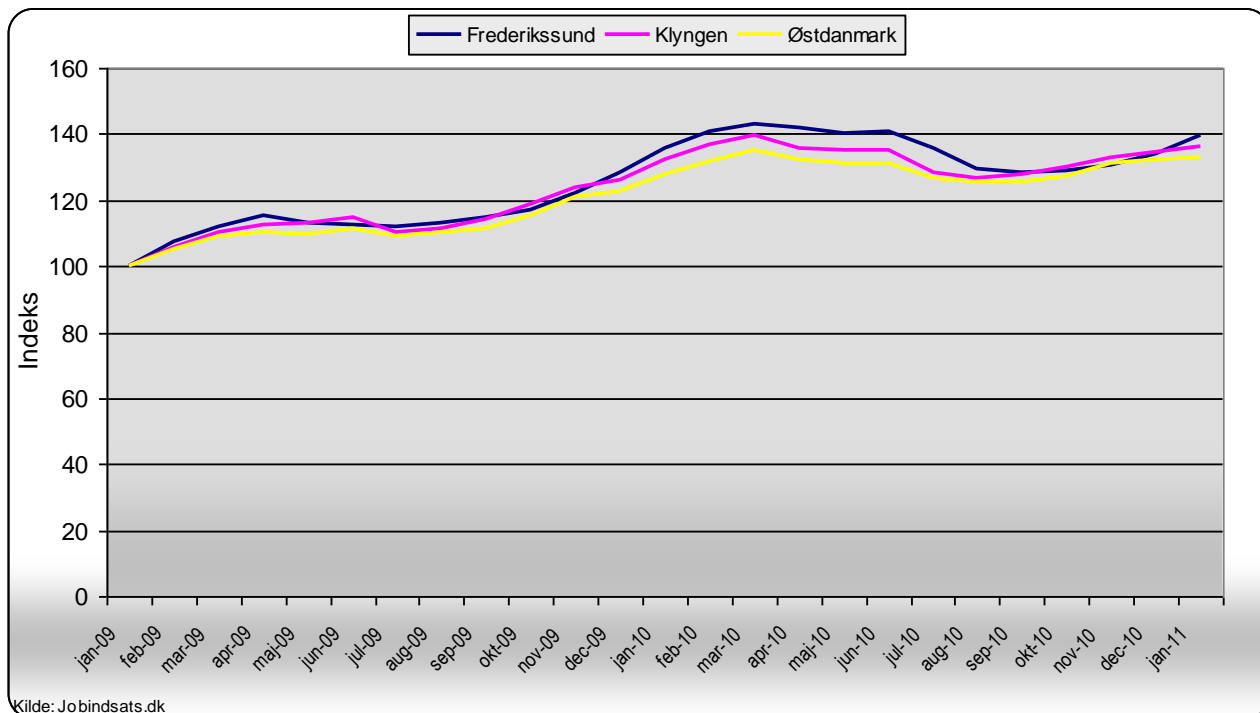
Kilde: Jobindsats.dk

Table 14: Recipients of transfer income 16 - 24 years (full-time persons) categorized by category - and development compared to the same month of the year.

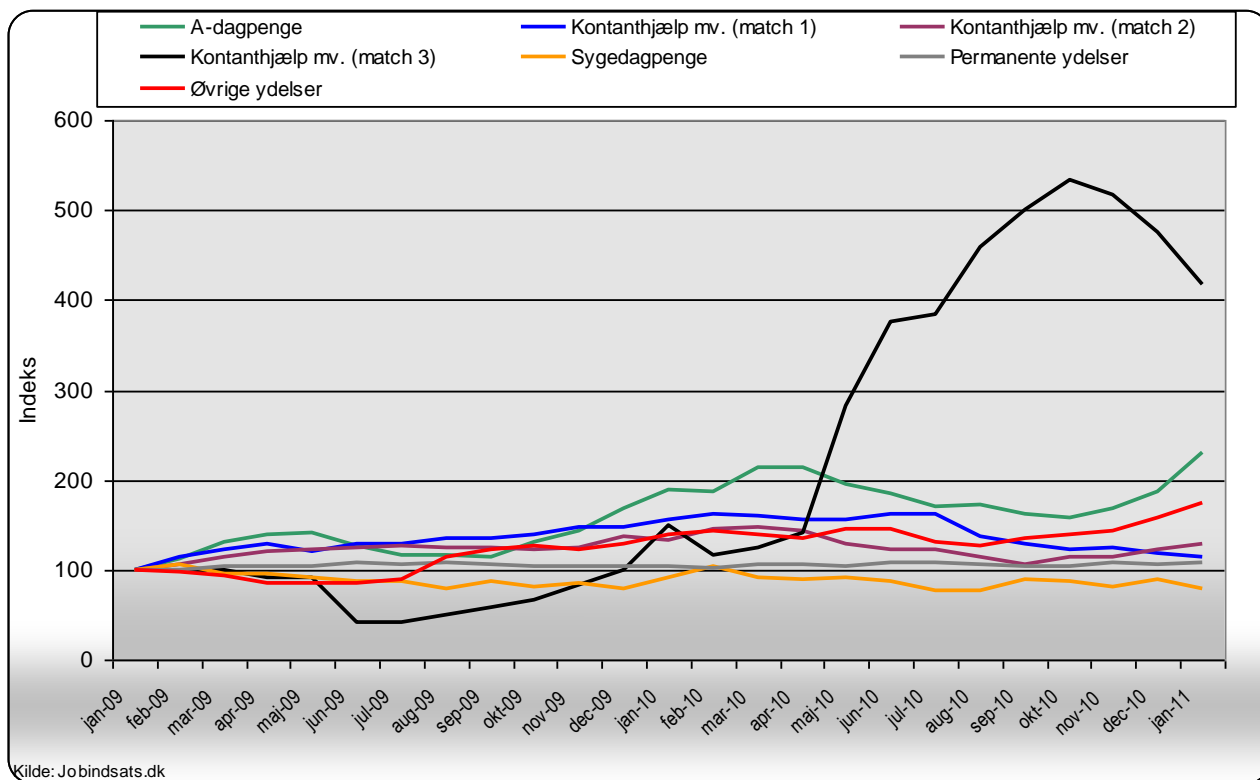
Ydelsesgruppe	Frederikssund Kommune			Klyngen	Østdanmark
	jan-10	jan-11	%-vis udvikling	%-vis udvikling	%-vis udvikling
Dagpengemodtagere	69	80	16%	3%	10%
Jobklare kontant-, starthjælp og introduktionsydelsesmodtagere (match 1)	121	90	-26%	-13%	-11%
Indsatsklare kontant-, starthjælp og introduktionsydelsesmodtagere (match 2)	114	98	-14%	9%	9%
Midlertidigt passive kontant-, starthjælp og introduktionsydelsesmodtagere (match 3)	14	33	136%	85%	172%
Introduktionsydelsesmodtagere	8	8	0%	66%	36%
Revalidender	13	18	38%	-9%	-11%
Forrevalidender	5	8	60%	-10%	11%
Sygedagpengemodtagere	32	33	3%	-1%	-9%
Ledighedsydelsesmodtagere	0	1	-	-39%	-16%
Personer i Fleksjob	1	1	0%	-19%	-23%
Førtidspensionister	23	30	30%	4%	6%
I alt	400	400	0%	3%	6%

Kilde: Jobindsats.dk

Figur 11: Udvikling i antal ydelsesmodtagere under 30 år (fuldtidspersoner), indekseret (jan. 2009 = 100)

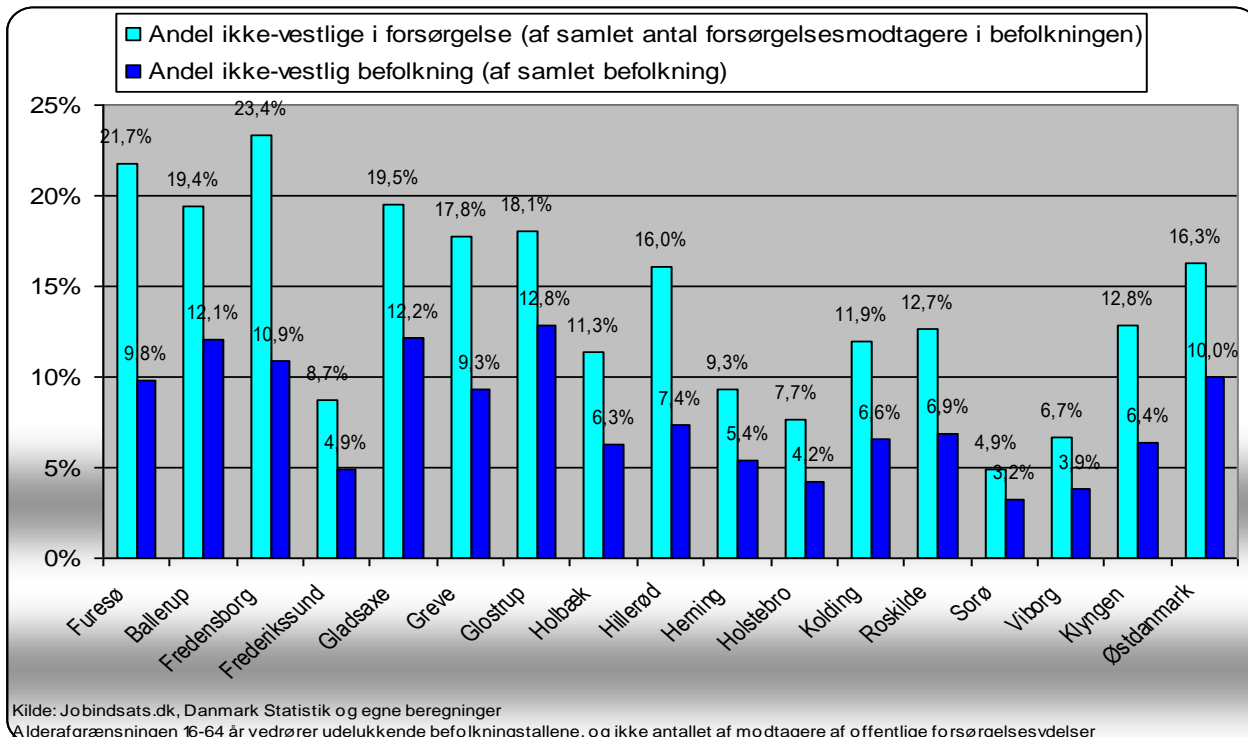


Figur 12: Udvikling i antal ydelsesmodtagere under 30 år (fuldtidspersoner) opgjort på ydelseskategori, indekseret (jan. 2009 = 100)



5. Borgere af ikke-vestlig herkomst

Figur 13: Andel af ikke-vestlige indvandrere og efterkommere på off. forsørgelse ift. alle forsørgelsesmodtagere og ikke-vestlige nydanskernes befolkningsandel (16-64 år), jan 2011



Tablet 15. Udvikling i antal ikke-vestlige indvandrere og efterkommere på offentlig forsørgelse, jan 10 - jan 11

	Antal jan-11	Udvikling			Andel af alle nydanskere		
		Frederikssund	Klynge	Østdanmark	Frederikssund	Klynge	Østdanmark
Dagpengemodtagere	85	37,1%	4,4%	8,8%	6,5%	5,6%	5,8%
Jobklare kontant- og starthjælpsmodtagere	38	-7,3%	-13,3%	-10,3%	2,9%	2,1%	3,0%
Indsatsklare kontant- og starthjælpsmodtagere	34	-15,0%	-2,6%	2,5%	2,6%	3,8%	4,5%
Midlertidigt passive kontant- og starthjælpsmodtagere	31	19,2%	20,3%	15,6%	2,4%	2,2%	2,2%
Introduktionsydelsesmodtagere	42	44,8%	30,6%	20,5%	3,2%	0,9%	0,6%
Revalidender	4	-33,3%	-17,2%	-11,5%	0,3%	0,3%	0,2%
Forrevalidender	0	-	-38,6%	-5,3%	0,0%	0,1%	0,1%
Sygedagpengemodtagere	39	0,0%	-10,0%	-6,7%	3,0%	2,7%	2,5%
Ledighedsydelsesmodtagere	8	33,3%	11,3%	6,4%	0,6%	0,4%	0,3%
Personer i fleksjob	2	-33,3%	11,3%	4,0%	0,2%	0,7%	0,4%
Førtidspensionister	119	12,3%	6,8%	7,1%	9,1%	11,6%	8,7%
I alt	402	12,2%	2,9%	3,6%	30,7%	30,4%	28,4%

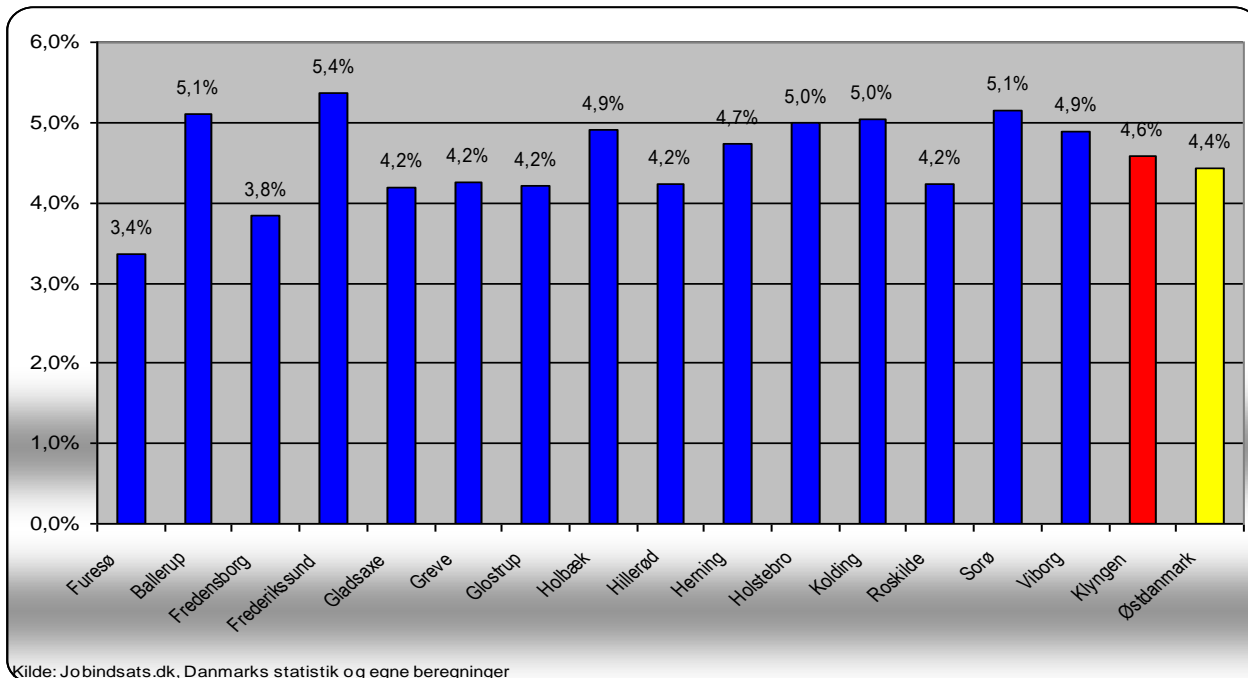
Kommunens mål: 353 ikke-vestlige indvandrere og efterkommere på offentlig forsørgelse (fuldtidspersoner) i december 2011

Kilde: Jobindsats, Danmarks statistik, Beskæftigelsesplan for Frederikssund 2011 og egne beregninger

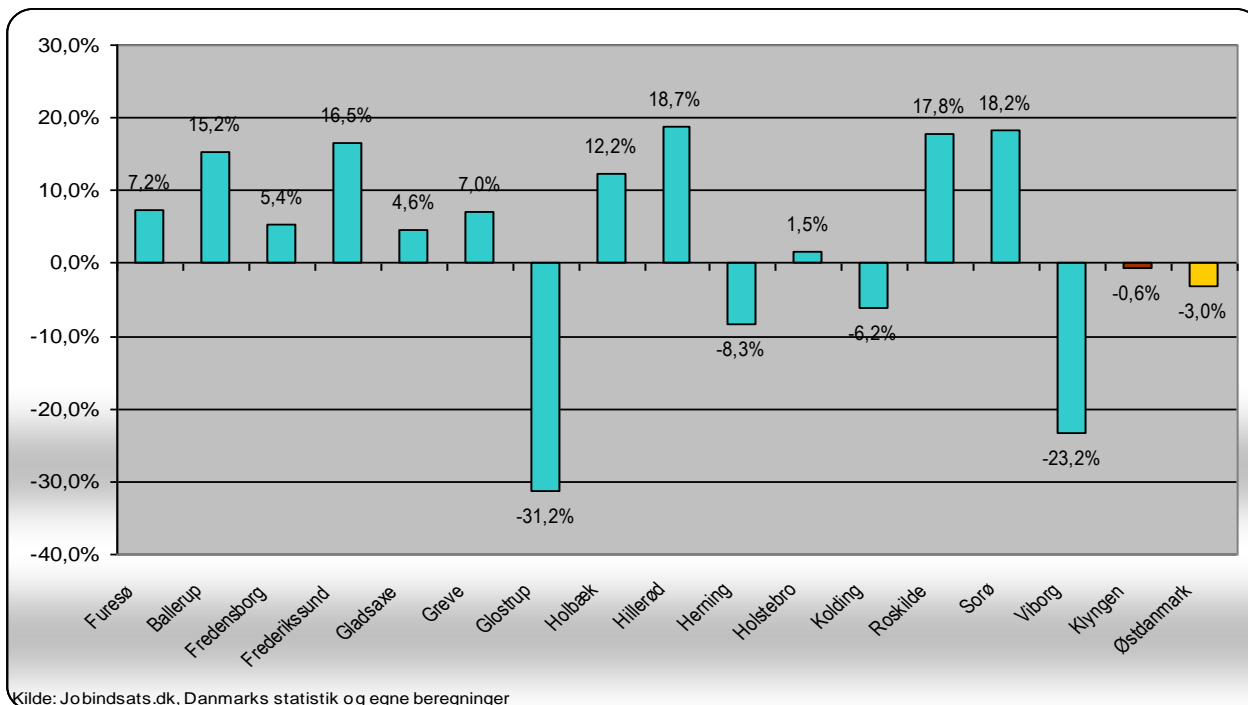
*Folketal er fra 1/1-2011

6. Sygefraværsløb over 26 uger

Figur 14: Sygefraværrets andel ift. arbejdsstyrken i kommunerne, klyngen og Østdanmark, december 10



Figur 15: Udvikling i antal sygefraværsløb over 26 uger fra sidste år, Klyngen og Østdanmark, december 10

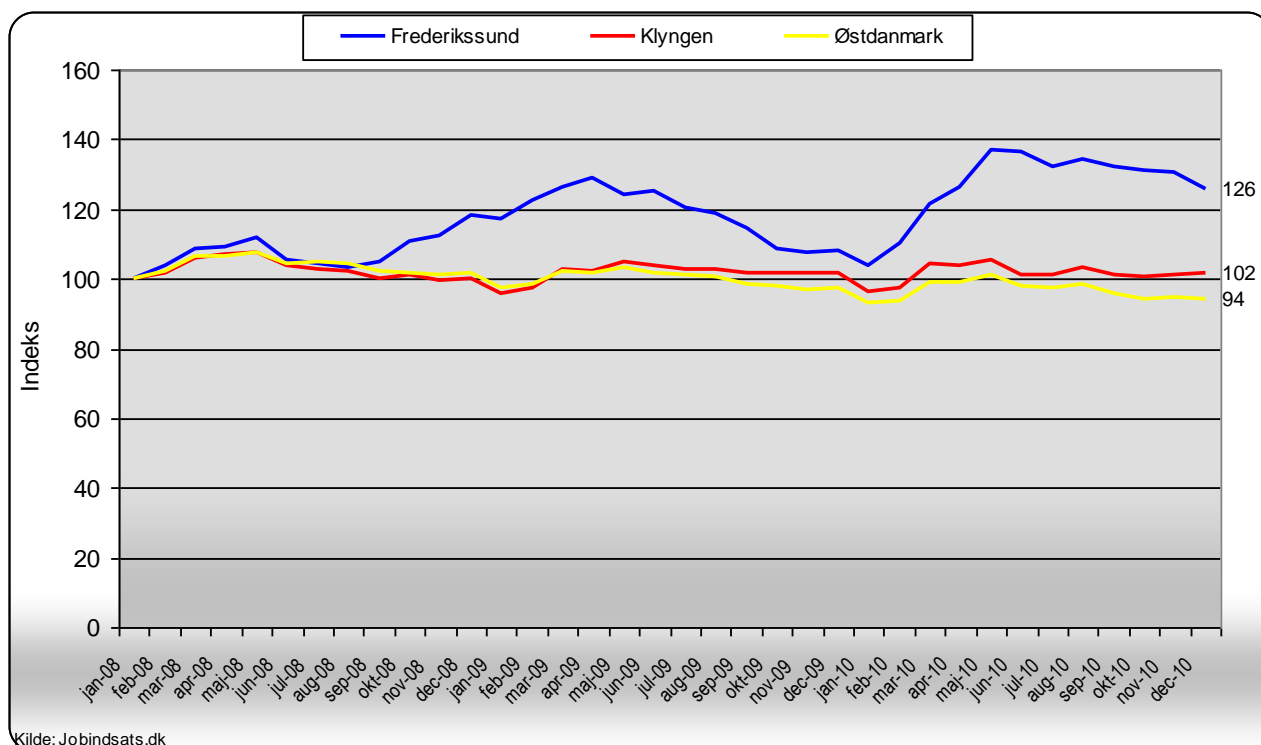


Tabel 16: Sygefraværsløb over 26 uger og 52 uger - samt udviklingen ift. samme måned året før, dec 10

	Antal forløb		Andel forløb		Udvikling i antal forløb	
	over 26 uger	over 52 uger	over 26 uger	over 52 uger	over 26 uger	over 52 uger
Frederikssund Kommune	346	135	29%	11%	16%	-4%
Klyngen	5105	1567	27%	8%	-1%	-6%
Østdanmark	15239	5039	27%	9%	-3%	-9%

Kilde: Jobindsats.dk og egne beregninger

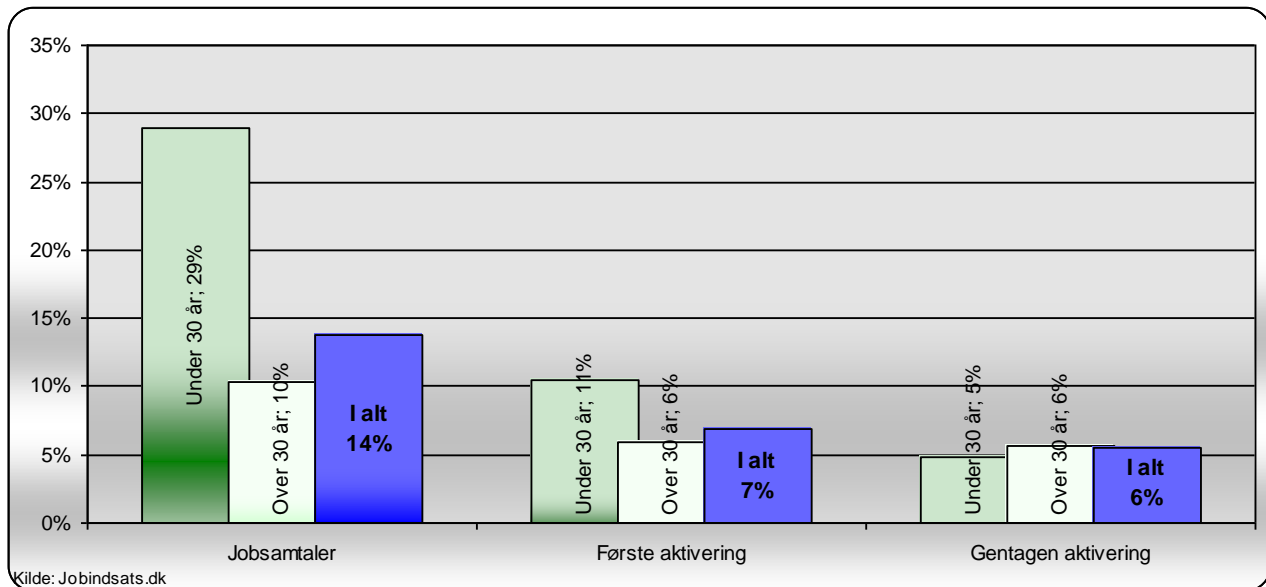
Figur 16: Udvikling i antal sygefraværsløb over 26 uger, indekseret (jan. 2008 = 100)



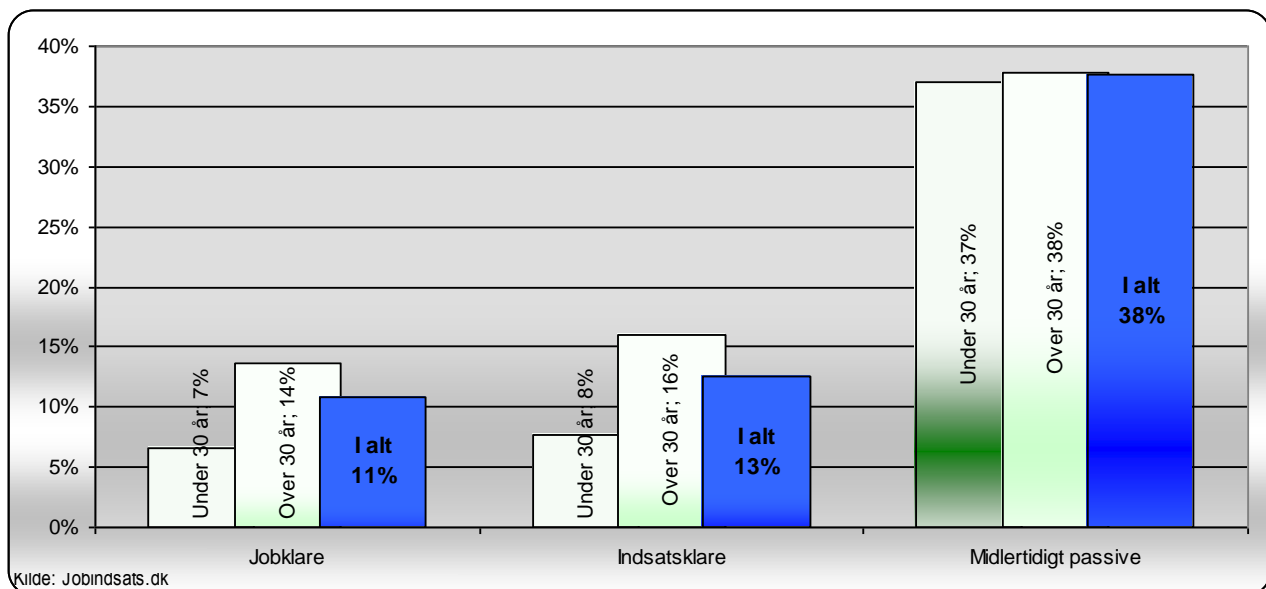
Kilde: Jobindsats.dk

7. Rettidighed i minimumsindsatsen

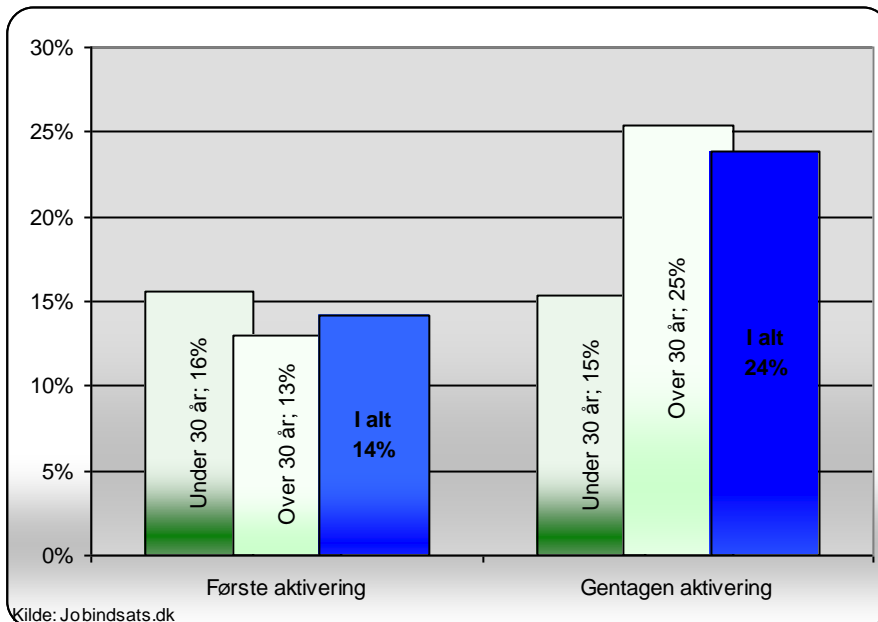
Figur 17: Andel af a-dagpengemodtagere, der ikke har modtaget rettidigt tilbud/samtale i Jobcenter Frederikssund, januar 2011



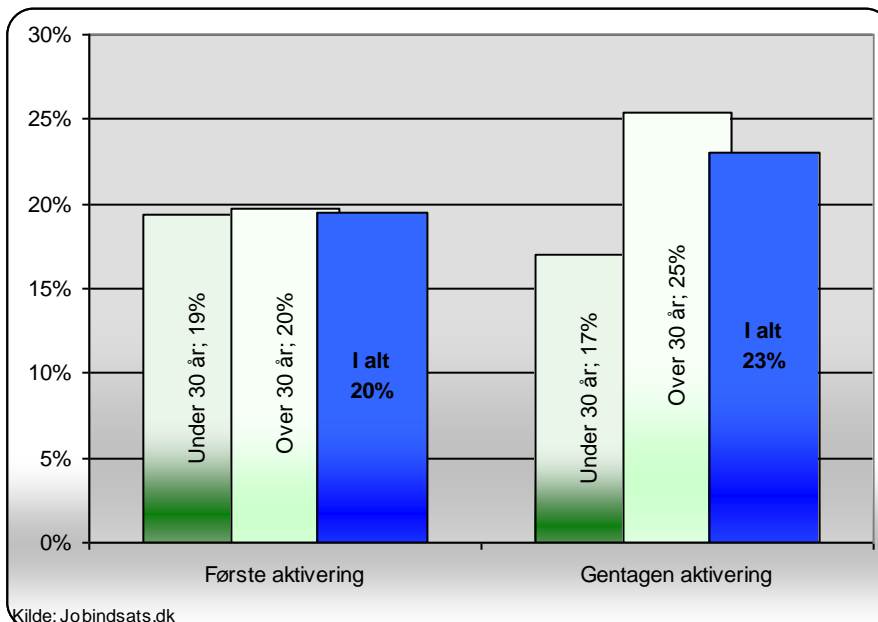
Figur 18: Andel af kontant- og starthjælpsmodtagere fordelt på matchkategori, der mangler en jobsamtale i Jobcenter Frederikssund, februar 2011



Figur 19: Andel af jobklare kontant- og starthjælpsmodtagere, der mangler et aktiveringstilbud i Jobcenter Frederikssund, februar 2011



Figur 20: Andel af indsatsklare kontant- og starthjælpsmodtagere, der mangler et aktiveringstilbud i Jobcenter Frederikssund, februar 2011



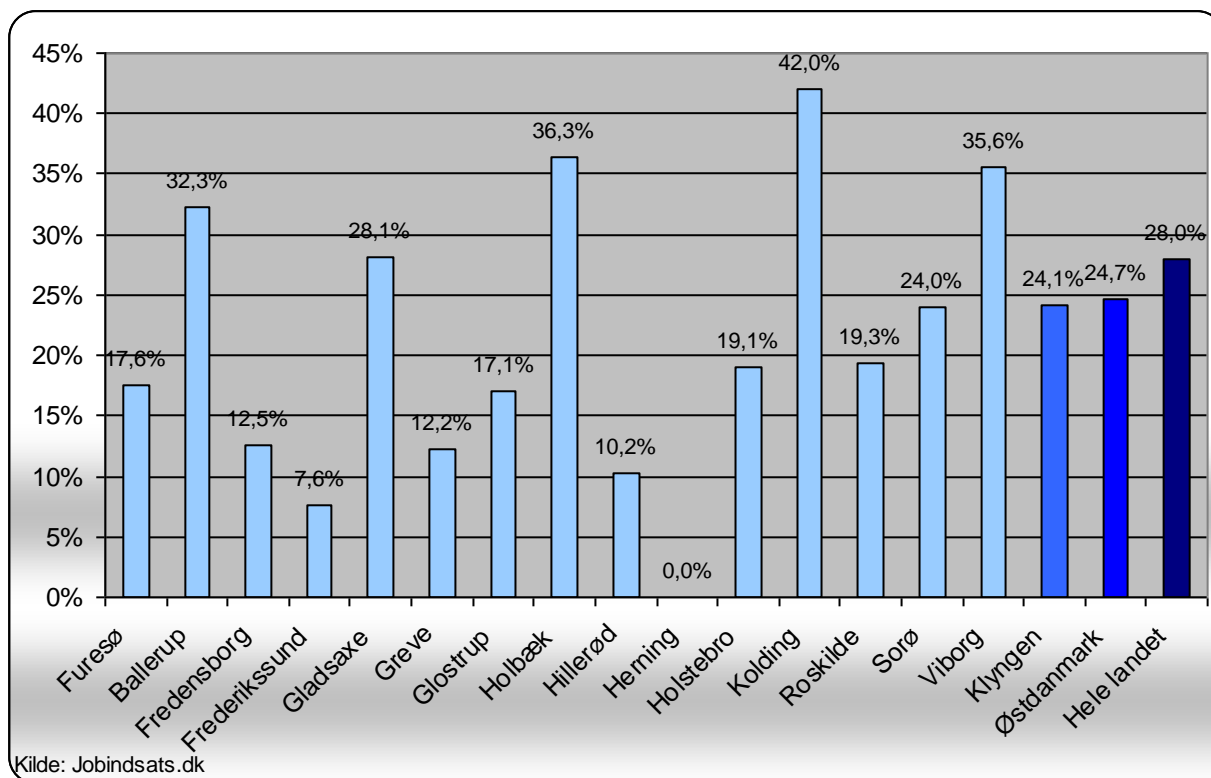
Tabel 17: Aktiveringsgraden opgjort ydelseskategori - samt udviklingen ift. Samme kvartal året før

Frederikssund Kommune	Aktiveringsgrad 4. kv. 2010			Udvikling i andel (%-point) 4. kv. 2009 - 4. kv. 2010		
	Frederikssund	Klyngen	Østdanmark	Frederikssund	Klyngen	Østdanmark
A-dagpengemodtagere	29,3	31,3	28,7	5,9	9,9	7,8
Jobklare kontant- og starthjælpsmodtagere	29,6	47,2	44,7	2,2	7,3	4,3
Indsatklare kontant- og starthjælpsmodtagere	38,2	34,8	29,1	11,0	7,4	4,3
Sygedagpengemodtagere ¹	26,8	44,1	31,9	16,9	18,8	12,9

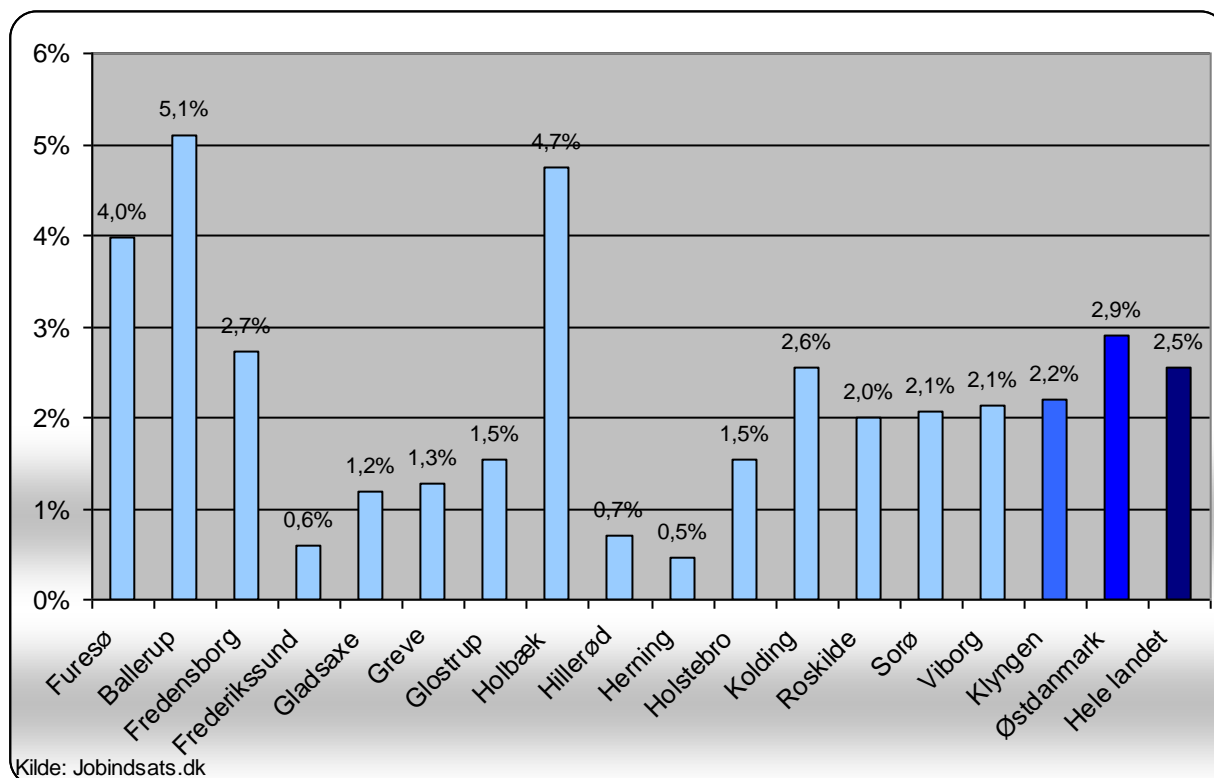
Kilde: Jobindsats.dk og egne beregninger, Aktiveringsgraden er udregnet som antallet af fuldtidsaktiverede (uden voksenelver fra ledighed), divideret med antallet af fuldtidspersoner på ydelsen.

¹ Tallene for Sygedagpengemodtagere er fra december 2010. Aktiveringsgraden er her beregnet som antallet af aktiveringsforløb set i forhold det samlede antal sygedagpengeforløb over 8 uger.

Figur 21: Rådighedssanktionernes andel af alle kontant- og starthjælpsmodtagere (fuldtidspersoner), Klyngen, Østdanmark og Hele Landet. 3. kv. 2010



Figur 22: Rådighedssanktionernes andel af alle dagpengemodtagere (fuldtidspersoner), Klyngen, Østdanmark og Hele Landet. 3. kvrt 2010



8. Den virksomhedsrettede indsats

Tabel 18: Andel A-dagpengemodtagere, kontanthjælpsmodtagere match 1 og 2 samt sygedagpenge-modtagere (fuldtidspersoner) i virksomhedsrettede tilbud. Fordelt på type af tilbud. 4. kvrt 2010

Jobcenter Frederikssund	Andel i virksomhedsrettede tilbud			Delvis raskmelding
	Privat løntilskud	Offentlig løntilskud	Virksomhedspraktik	
A-dagpengemodtagere	18,3%	24,7%	7,3%	
Kontant- og starthjælp (match 1)	16,3%	0,0%	37,0%	
Kontant- og starthjælp (match 2)	4,2%	0,0%	18,6%	
Sygedagpengemodtagere	2,0%	0,0%	23,5%	10,4%

Kilde: Jobindsats.dk

9. Inddragelse af anden aktør

Tabel 19: Antal henviste hos andre aktører i Jobcenter Frederikssund - fordelt på udbud

Udbud	dec 10	jan 11	feb 11
Service (2006)	0	0	0
Service (2009)	59	59	54
Hurtigt i gang	0	0	0
LVU (2007)	6	6	0
LVU (2009)	25	26	27
I alt	90	91	83

Kilde: Jobindsats.dk. (De 91 henviste personer udgjorde 8% af det samlede antal a-dagpengemodtagere i Jobcenter Frederikssund i jan 11)

10. Selvforsørgelsesgrad

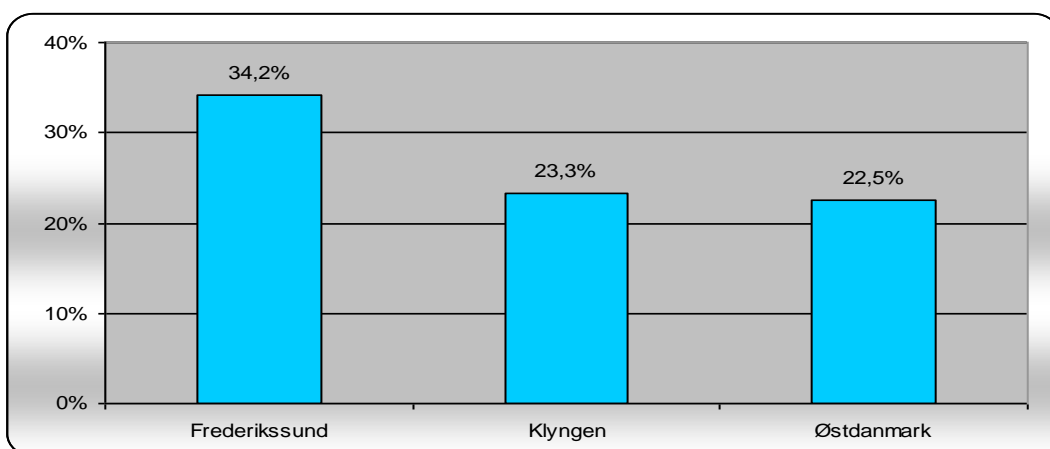
Tabel 20: Selvforsørgelsesgrad 6 mdr. efter afsluttet aktivering, fordelt på køn, ydelses- og matchkategori

Jobcenter Frederikssund	1. kv. 2010		Udvikling - (%-point)			
			Jobcenter Frederikssund		Klyngen	
	Kvinder	Mænd	Kvinder	Mænd	Kvinder	Mænd
A-dagpenge	30,2%	35,2%	5,8	-16,9	7,7	-0,8
Kontant- og Starthjælp match 1	21,8%	28,3%	33,1	-18,6	-0,2	-5,4
Kontant- og Starthjælp match 2	10,6%	8,5%	0,6	9,0	-4,0	-0,3

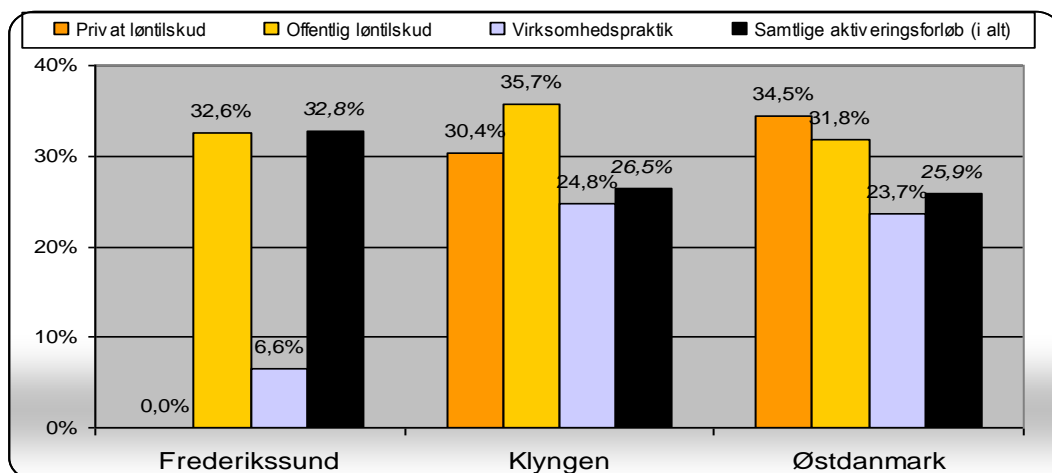
Kilde: Jobindsats.dk

10.a. Selvforsørgelsesgrad – a-dagpengemodtagere

Figur 23: Selvforsørgelsesgrad 6 mdr. efter afsluttet aktivering, vejlednings- og opkvalificeringsforløb, a-dagpengemodtagere, 1. kv. 2010



Figur 24: Selvforsørgelsesgrad 6 mdr. efter afsluttet aktivering, aktive tilbud i virksomheder, a-dagpengemodtagere, 1. kvrt 2010



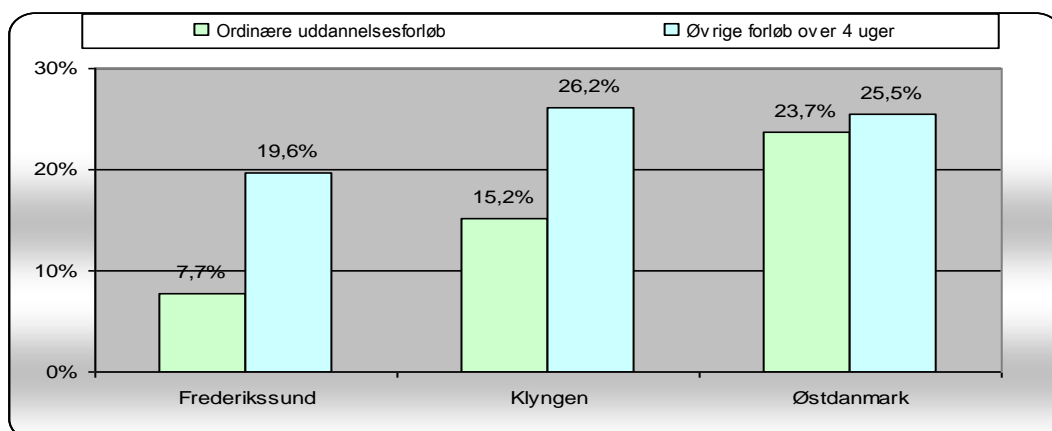
Tabel 21: Antal og selvforsørgelsesgrad af afsluttede aktiveringsforløb, dagpengemodtagere 1. kvrt. 2010

Redskabstype	Jobcenter Frederikssund		Klyngen	Østdanmark
	Antal	Selvforsørgelsesgrad		
Vejledning og opkvalificering	71	34,2%	23,3%	22,5%
Privat ansættelse med løntilskud	2	0,0%	30,4%	34,5%
Offentlig ansættelse med løntilskud	15	32,6%	35,7%	31,8%
Virksomhedspraktik	1	6,6%	24,8%	23,7%
<i>Forløb i alt</i>	89	32,8%	26,5%	25,9%

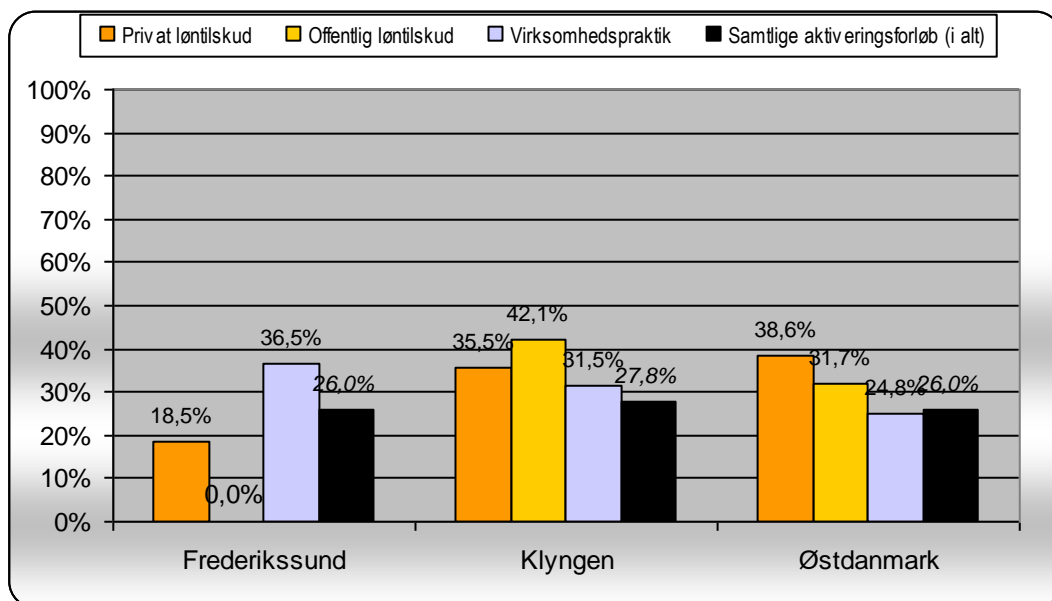
Kilde: Jobindsats.dk og egne beregninger

10.b Selvforsørgelsesgrad – jobklare kontant- og starthjælpsmodtagere

Figur 25: Selvforsørgelsesgrad 6 mdr. efter afsluttet aktivering, vejlednings- og opkvalificeringsforløb, jobklare kontant- og starthjælpsmodtagere, 1. kvrt 2010



Figur 26: Selvforsørgelsesgrad 6 mdr. efter afsluttet aktivering, aktive tilbud i virksomheder for jobklare kontant- og starthjælpsmodtagere, 1. kvrt 2010



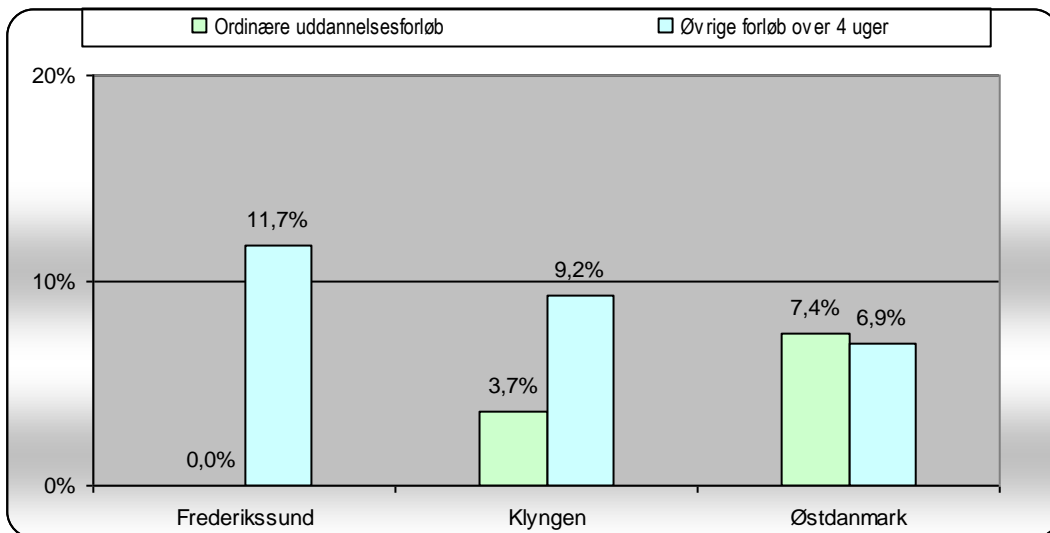
Tabel 22: Antal og selvforsørgelsesgrad af afsluttede aktiveringsforløb, jobklare kontant- og starthjælpsmodtagere 1. kvrt. 2010

Redskabstype	Jobcenter Frederikssund		Klyngen	Østdanmark
	Antal	Selvforsørgelsesgrad		
Ordinære uddannelsesforløb	2	7,7%	15,2%	23,7%
Øvrige forløb under 4 uger	0	.	.	.
Øvrige forløb over 4 uger	40	19,6%	26,2%	25,5%
Privat ansættelse med løntilskud	5	18,5%	35,5%	38,6%
Offentlig ansættelse med løntilskud	0	.	42,1%	31,7%
Virksomhedspraktik	31	36,5%	31,5%	24,8%
Forløb i alt	78	26,0%	27,8%	26,0%

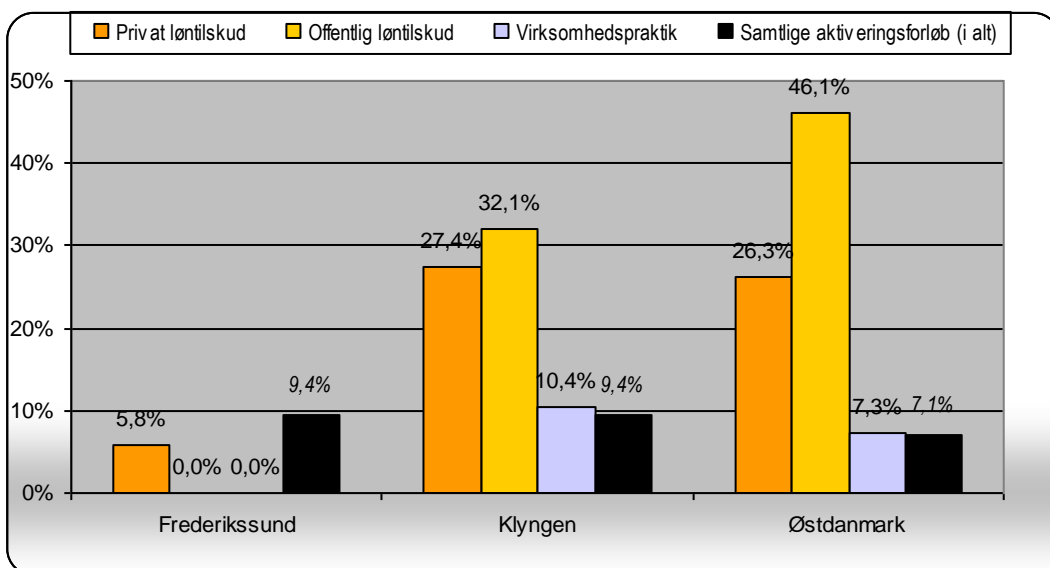
Kilde: Jobindsats.dk og egne beregninger

10.c Selvforsørgelsesgrad – indsatsklare kontant- og starthjælpsmodtagere

Figur 27: Selvforsørgelsesgrad 6 mdr. efter afsluttet aktivering, vejlednings- og opkvalificeringsforløb for indsatsklare kontant- og starthjælpsmodtagere, 1. kvrt 2010



Figur 28 Selvforsørgelsesgrad 6 mdr. efter afsluttet aktivering, aktive tilbud i virksomheder for indsatsklare kontant- og starthjælpsmodtagere, 1. kvrt 2010



Tabel 23: Antal og selvforsørgelsesgrad af afsluttede aktiveringsforløb, indsatsklare kontant- og starthjælpsmodtagere 1. kv. 2010

Redskabstype	Jobcenter Frederikssund	Klyngen	Østdanmark	
	Antal	Selvforsørgelsesgrad		
Ordinære uddannelsesforløb	5	0,0%	3,7%	7,4%
Øvrige forløb under 4 uger	0	.	.	.
Øvrige forløb over 4 uger	56	11,7%	9,2%	6,9%
Privat ansættelse med løntilskud	2	5,8%	27,4%	26,3%
Offentlig ansættelse med løntilskud	0	.	32,1%	46,1%
Virksomhedspraktik	8	0,0%	10,4%	7,3%
Forløb i alt	71	9,4%	9,4%	7,1%

Kilde: Jobindsats.dk og egne beregninger