



Beskæftigelsesregion
Hovedstaden & Sjælland

Resultater af beskæftigelsesindsatsen

Jobcenter Bornholm

4. status 2010

Oktober 2010



Resultaterne af indsatsen i Jobcenter Bornholm - 4. status 2010

Notatet beskriver Jobcenter Bornholms resultater af indsatsen baseret på:

- Den seneste resultatoversigt
- Jobindsats.dk

Der sammenlignes i notatet med jobcentergennemsnit i Region Hovedstaden & Sjælland (benævnt som Øst-danmark) samt klynge 8, hvor følgende indgår: Bornholm, Guldborgsund, Kalundborg, Lolland, Slagelse, Vordingborg, Frederikshavn, Haderslev, Norddjurs, Nyborg, Randers og Svendborg.

Konklusioner og udfordringer

Generel udvikling

Generelt er ledigheden steget mindre i Bornholms Kommune end i det øvrige Østdanmark det seneste år, hvilket kan tilskrives en kombination af jobcenterets indsats og det specielle bornholmske arbejdsmarked. Det seneste år er ledigheden blandt dagpengemodtagere steget med 2 pct. på Bornholm, mens den er steget med 20 pct. i Klyngen (se tabel 1). De arbejdsmarkedsparete kontant- og starthjælpsmodtagere er steget en anelse mere på Bornholm (4 %) end i Klyngen (2 %). Samlet set er jobcenterets målgrupper på midlertidige ydelser steget med 1 pct. det seneste år, mens stigningen i Klyngen har været på 7 pct.

Bornholms Kommune har haft en lidt kraftigere stigning i antallet af personer på permanente ydelser (2,1 %) det seneste år end Klyngen (0,8 %). Den kraftigere stigning skyldes, at antallet på førtidspension er steget lidt på Bornholm (1 %), og antallet på ledighedsydelse er steget med 22 pct. (tabel 2)

Arbejdskraftreserven

Bornholms Kommune har det seneste år haft en stigning i arbejdskraftreserven på 4 procent, hvilket er en markant lavere stigning end i Klyngen (37 %). (tabel 3) Den største stigning er sket blandt dagpengemodtagere (8 %), mens kontant- og starthjælpsmodtagere har et uændret niveau.

Den største gruppe i arbejdskraftreserven er 3F, der udgør over en tredjedel af reserven blandt forsikrede ledige på Bornholm (tabel 4). Den kraftigste stigning i arbejdskraftreserven er sket inden for Byggefagene, hvor reserven er steget 200 pct. det seneste år. I modsætning hertil er antallet af forsikrede i Metalarbejdernes A-kasse i arbejdskraftreserven faldet med 46,2 pct. det seneste år.

Trods den pæne udvikling i arbejdskraftreserven ligger arbejdskraftreservens andel af arbejdsstyrken på Bornholm (2,7 %) fortsat lidt over Klyngens (2,4 %) (figur 5).

I august 2010 er der samlet set 522 personer i arbejdskraftreserven i Bornholms Kommune. Dette er næsten 150 personer under kommunens målsætning om, at arbejdskraftreserven ikke måtte være over 670 personer i december 2010. Selvom ledigheden må forventes at stige i 2. halvår 2010, peger alt i retning af, at kommunen vil opfylde målsætningen for arbejdskraftreserven i december 2010.

Langtidsledighed

Stigningen i langtidsledigheden har generelt også været mere afdæmpet på Bornholm end i Klyngen det seneste år. Langtidsledigheden blandt dagpengemodtagere er steget med 36,8 pct. i Bornholms Kommune, mens den er steget med 129,8 pct. i Klyngen (tabel 5). På Bornholm udgør langtidsledige dog fortsat en højere andel af alle ledige blandt dagpengemodtagere (24,9 %) end i Klyngen (21,9 %).

Ungeindsatsen

Bornholms Kommune har haft en lavere stigning i antallet af dagpengemodtagere under 30 år (17 %) end Klyngen (26 %) og Østdanmark (27 %) det seneste år. (tabel 6) Derimod er antallet

af unge ikke-forsikrede jobparate steget med 18 pct., mens der har været et fald på 7 pct. i Klyngen det seneste år. Derfor er det vigtigt, at jobcenter fastholder fokus på udviklingen for denne gruppe.

Samlet set er ungegruppen steget med 19 pct. det seneste år, hvilket er en lidt kraftigere stigning end i Klyngen (15 %). (tabel 6) Der var i august 2010 samlet set 475 fuldtidspersoner under 30 år på overførselsindkomster på Bornholm. Dette er lige over målet i Beskæftigelsesplan 2010 om max. 470 fuldtidspersoner i december 2010. Set i lyset af de kraftige sæsonudsving på det bornholmske arbejdsmarked, der alt andet lige må forventes at skabe stigende ledighed i efteråret og vinteren 2010, er det vigtigt, at jobcenteret har fokus på ungeområdet, hvis målet skal opfyldes.

På Bornholm udgør unge modtagere af overførselsindkomst 12,3 pct. af alle 18-29-årige. Dette er en lidt højere andel end i Klyngen (10,8 %) (figur 6).

Sygefraværsindsatsen

I januar 2010 reorganiserede Jobcenter Bornholm indsatsen på sygedagpengeområdet, så der i højere grad sættes på tidlig indsats. Samlet set er antallet af sygedagpengemodtagere faldet med 5,9 pct. på Bornholm – fra 795 i juli 2009 til 748 i juli 2010 (figur 9). Der er således tale om en nedadgående trend, selvom der er markante udsving i antallet hen over det enkelte år. Antallet af forløb over 26 uger er dog steget lidt på Bornholm (2 %) det seneste år, mens der er sket et fald i Klyngen på 3 pct. (tabel 7). Antallet af forløb over 52 uger er steget med 7 pct. (figur 11) i samme periode.

Samlet set har Jobcenter Bornholm 423 forløb over 26 uger (tabel 7). Dette er over 100 forløb mere, end jobcenterets mål om max. 310 forløb over 26 uger i december 2010. For at komme tættere på dette mål er det vigtigt, at jobcenteret fastholder fokus på udviklingen i længerevarende sygefraværsforløb.

Sygefraværet udgør 5,0 pct. af arbejdsstyrken på Bornholm i juli 2010, hvilket er et lidt højere niveau end i Klyngen (4,3 %) (figur 9).

Rettidighed

Jobcenter Bornholm har i efteråret 2009 gennemført et projekt i samarbejde med beskæftigelsesregionen for at forbedre rettidigheden, særligt for kontanthjælpsmodtagere. De seneste rettidighedsmålinger viser, at jobcenteret stort set opfylder rettidigheden for dagpengemodtagere (figur 12a). Jobcenteret har dog fortsat en udfordring med at sikre en rettidig indsats for kontant- og starthjælpsmodtagere (figur 12b og 12c).

Rettidighedsprojektet har indtil videre ikke medført en tydelig progression i rettidigheden i indsatsen for ikke-forsikrede (figur 13a, 13b og 13c). Derfor er det vigtigt, at jobcenteret fastholder fokus på rettidighed i indsatsen på dette område, og fortsætter den proces og implementering af redskaber, der er igangsat i forbindelse med det nu afsluttede rettidighedsprojekt.

BILAG

Målgruppen for Jobcenter Bornholms indsats

Tabel 1: Personer på midlertidige ydelser i Bornholms Kommune – samt udviklingen ift. samme måned året før.

Bornholms Kommune	Fuldtids-personer ¹	Andel af befolkningen ²	Udvikling aug 2009 - aug 2010		
			Bornholm	Klyngen	Østdanmark
	august 2010				
- Dagpengemodtagere	786	3,1%	2%	20%	21%
- Kontant- og starthjælpsmodtagere (match 1)	325	1,3%	4%	2%	2%
- Kontant- og starthjælpsmodtagere (match 2)	331	1,3%	-17%	6%	2%
- Kontant- og starthjælpsmodtagere (match 3)	179	0,7%	108%	32%	51%
- Personer på introduktionsydelse	50	0,2%	43%	51%	37%
- Personer på sygedagpenge ³	748	2,9%	-6%	-7%	-6%
- Personer på revalideringsydelse	90	0,4%	1%	-15%	-7%
- Jobcentrets samlede målgruppe	2509	9,8%	1%	7%	8%

Kilde: Jobindsats.dk, Danmarks statistik og egne beregninger

¹ Opgørelserne af antal fuldtidspersoner er inkl. aktiverede

² Bemærk, at målgruppeandelene beregnes ved anvendelse af kommunens befolkningsgrundlag (16-64 år) og dermed adskiller sig fra metoden, hvormed kommunens arbejdsløshedsprocent beregnes (hvor *arbejdsstyrken* anvendes). Det anvendte befolkningstal er fra 1/7-2010

³ Målinger for sygedagpenge er fra juli 2010

Tabel 2: Personer på permanente ydelser – samt udviklingen ift. samme måned året før.

Bornholms Kommune	Antal august 2010	Udvikling aug 2009 - aug 2010			Andel af befolkningen ¹ (16-64 år)		
		Kommunen	Klyngen	Østdanmark	Kommunen	Klyngen	Østdanmark
- Førtidspension	2658	1%	0%	-1%	10,4%	9,4%	6,1%
- Fleksjob	428	1%	3%	1%	1,7%	1,8%	1,1%
- Ledighedsydelse ²	129	22%	6%	7%	0,5%	0,5%	0,3%
I alt	3.215	2,1%	0,8%	-0,3%	12,6%	11,7%	7,4%

Kilde: Jobindsats.dk, Danmarks statistik og egne beregninger

¹ Anvendt befolkningstal er fra 1/7-2010

² Ét af ministermålene for 2011 sigter mod, at jobcentre skal begrænse antallet af personer på permanente forsørgelsesordninger mest muligt. I opgørelsen af dette ministermål indgår også personer på ledighedsydelse.

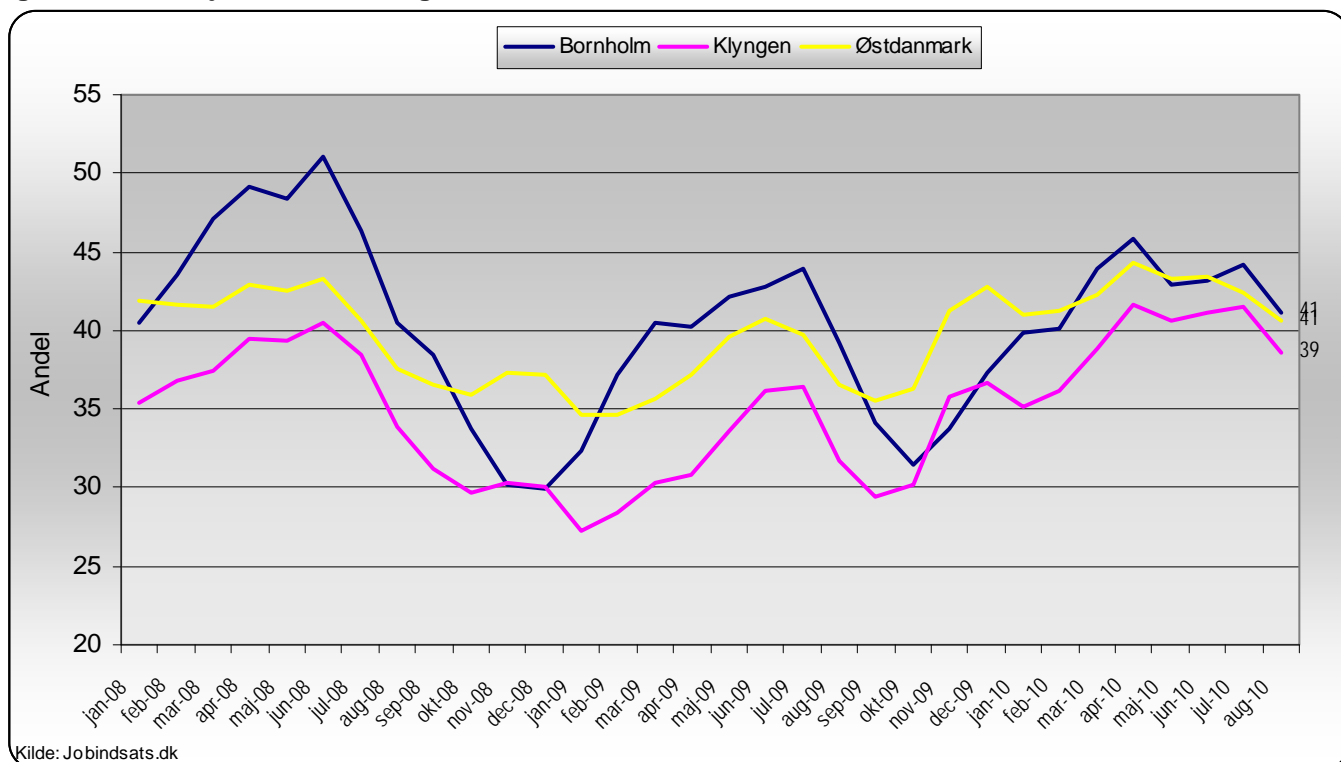
Arbejdskraftreserven

Tabel 3: Arbejdskraftreserven opgjort på ydelseskategori samt udviklingen ift. samme måned året før.

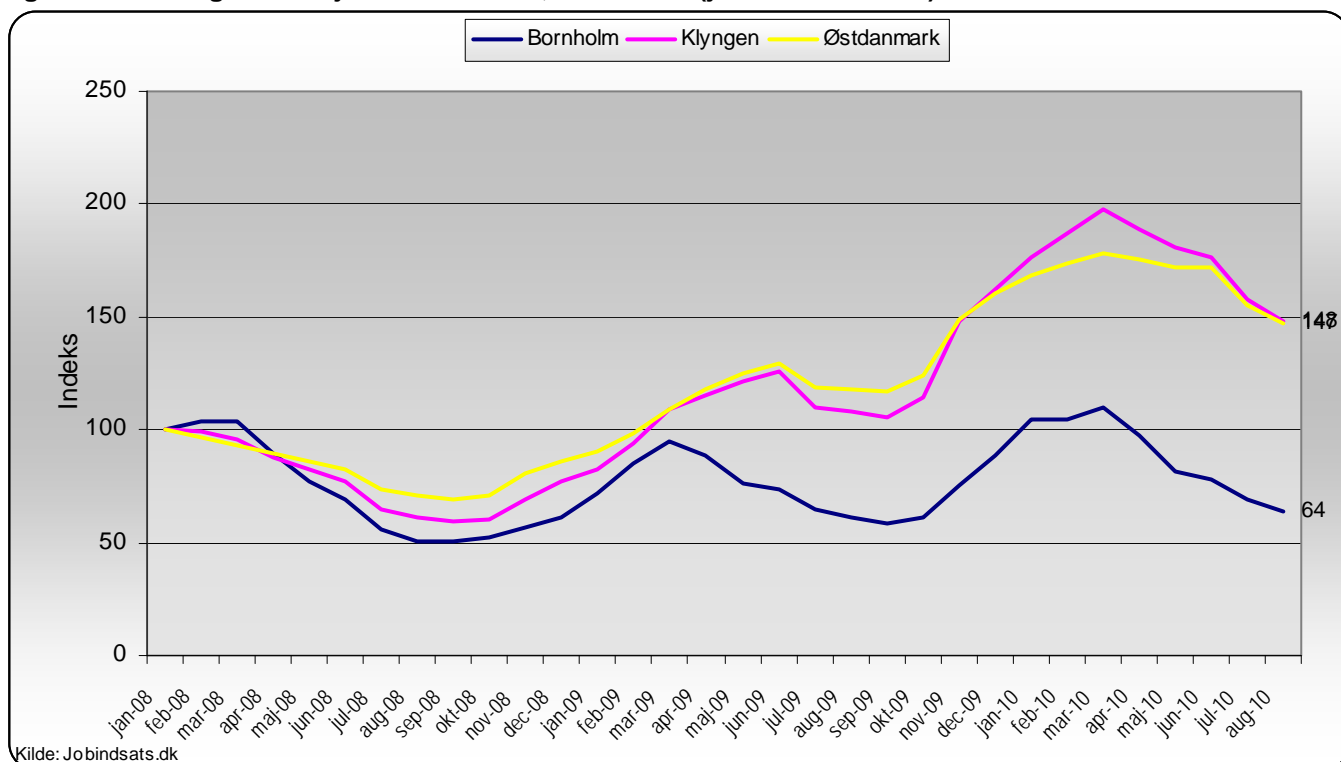
Ydelsesgruppe	Bornholms Kommune			Klyngen	Hovedstaden	Østdanmark
	aug-09	aug-10	%-vis udvikling	%-vis udvikling	%-vis udvikling	%-vis udvikling
Dagpengemodtagere	280	302	8%	53%	36%	43%
Kontant- og starthjælpsmodtagere	220	220	0%	9%	8%	7%
I alt	500	522	4%	37%	22%	25%

Kommunens mål: 670 personer i arbejdskraftreserven i december 2010

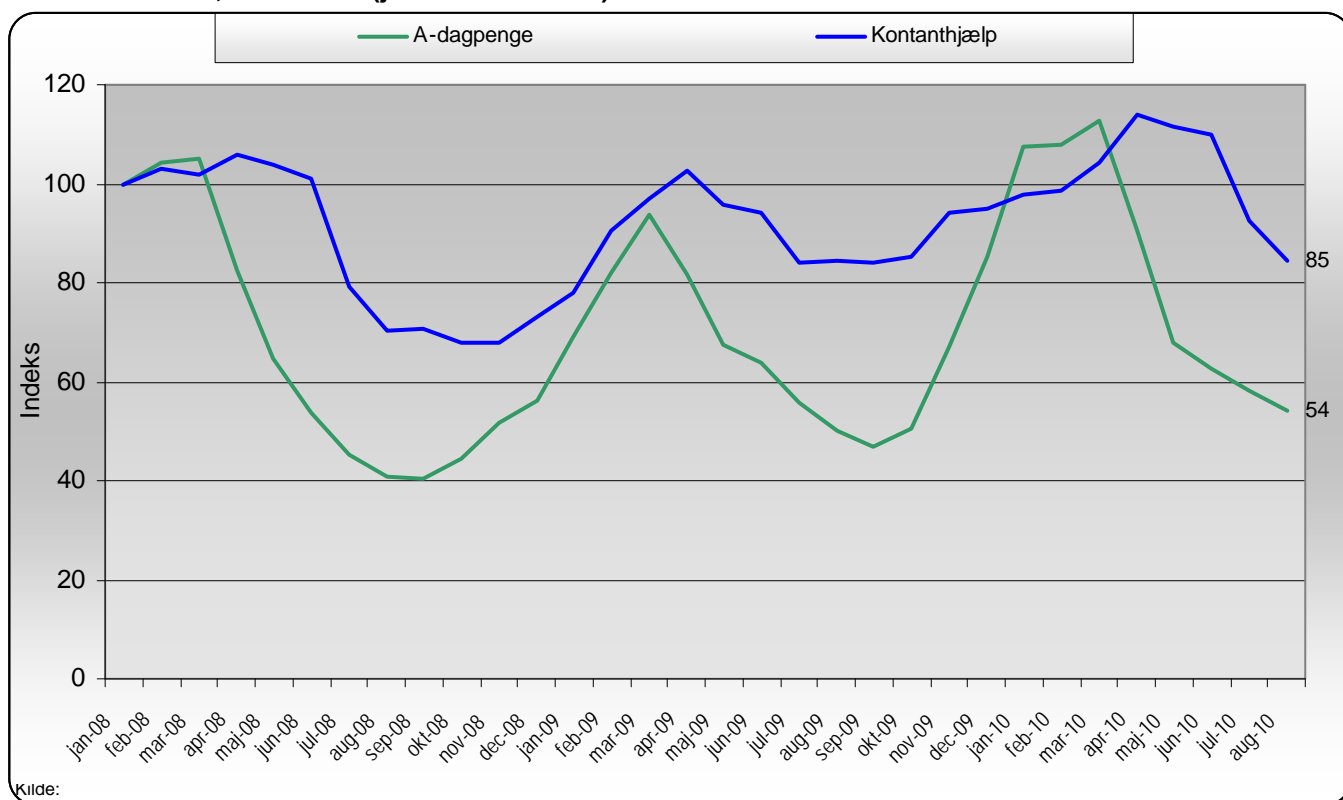
Figur 1: Arbejdskraftreservens andel af alle ledige i Jobcenter Bornholm, klyngen og Østdanmark, januar 2008 – august 2010.



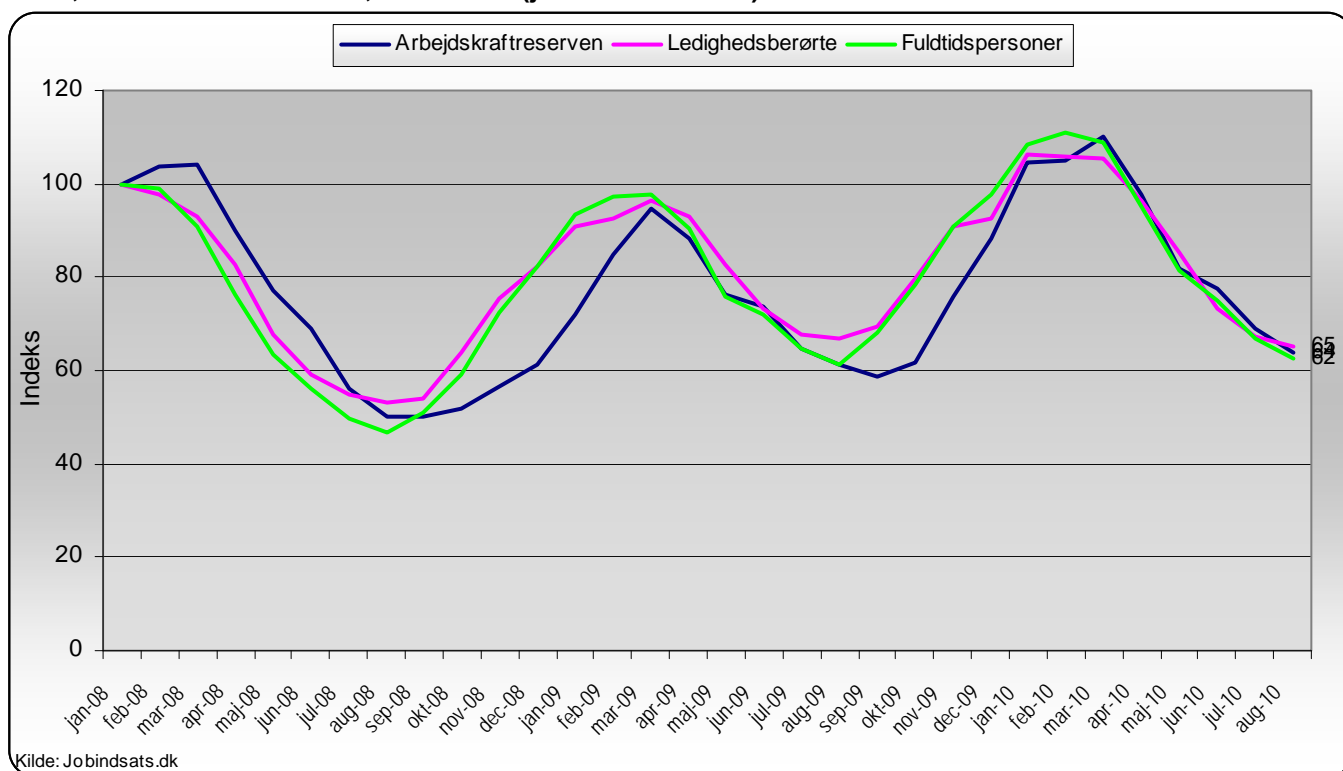
Figur 2: Udviklingen i arbejdskraftreserven, indekseret (januar 2008 = 100).



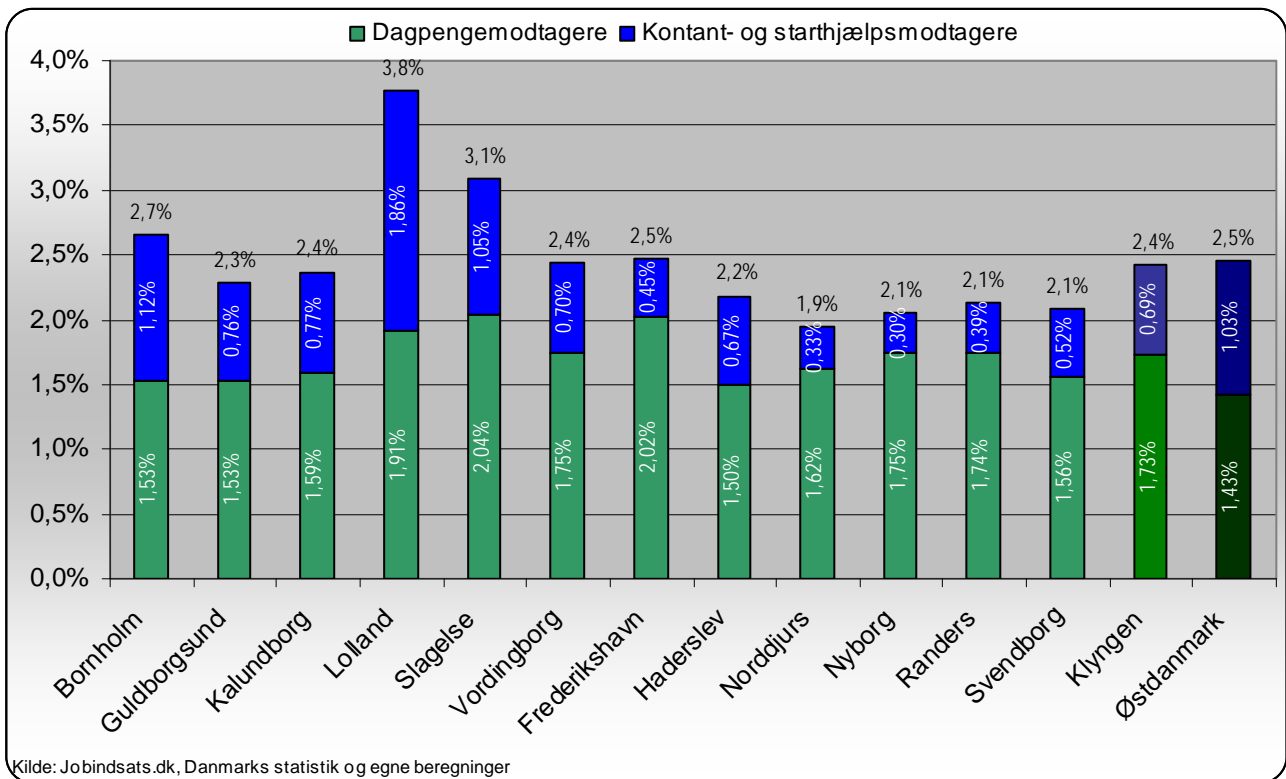
Figur 3: Udviklingen i arbejdskraftreserven opgjort på forsørgelseskategori i Bornholms Kommune, indekseret (januar 2008 = 100).



Figur 4: Udviklingen i arbejdskraftreserven, antal ledighedsberørte og fuldtidspersoner, Bornholms Kommune, indekseret (januar 2008 = 100).



Figur 5: Arbejdskraftreservens andel af arbejdsstyrken klyngens jobcentre, klyngen og Østdanmark, august 2010.



Tabel 4: Arbejdskraftreserven fordelt på a-kassegrupper og a-kasser.

	Antal personer	Andele ledige, august 2010			Udvikling fra sidste år		
	Bornholm	Bornholm	Klynge 8	Øst danmark	Bornholm	Klynge 8	Øst danmark
Forsikrede ledige i alt	302	100,0%	100,0%	100,0%	7,9%	53%	43%
Selvstændige	13	4,3%	5,5%	6,6%	8,3%	60%	46%
Dana, A-Kasse For Selvstændige	3	1,0%	1,1%	1,3%	.	27%	47%
ASE	10	3,3%	4,4%	5,2%	-16,7%	71%	45%
Akademikere	3	1,0%	2,3%	14,4%	.	51%	29%
Akademikernes A-Kasse	3	1,0%	0,6%	4,9%	.	15%	39%
CA, A-kasse	0	0,0%	0,1%	1,7%	.	-33%	19%
Ingeniørernes A-Kasse	0	0,0%	0,8%	2,6%	.	318%	61%
A-kasse-Journalistik, Komm & Sprog	0	0,0%	0,2%	1,6%	.	22%	9%
Magistrenes A-Kasse	0	0,0%	0,6%	3,6%	.	10%	16%
Funktionærer og tjenestemænd	25	8,3%	4,6%	6,2%	8,7%	77%	50%
BUPL, A-kasse	7	2,3%	1,0%	0,7%	-22,2%	116%	74%
Danske Sundhedsorg. A-kasse	0	0,0%	0,1%	0,4%	.	.	275%
Danmarks Læreres Fælles A-kasse	4	1,3%	0,6%	0,8%	.	41%	31%
FTF- A-kasse	10	3,3%	2,4%	3,9%	0,0%	71%	40%
Socialpæd. landsdækkende A-Kasse	4	1,3%	0,5%	0,4%	0,0%	61%	61%
HK /Danmarks A-kasse	30	9,9%	11,5%	10,9%	0,0%	35%	22%
Tekniske funktionærer	26	8,6%	5,0%	8,2%	8,3%	53%	48%
Business Danmarks A-Kasse	0	0,0%	0,5%	1,1%	.	0%	31%
Min A-kasse	7	2,3%	0,8%	1,4%	40,0%	16%	30%
Funktionærernes og Servicef. A-kasse	0	0,0%	0,0%	1,0%	-100,0%	-100%	23%
Ledernes A-kasse	10	3,3%	1,7%	2,5%	66,7%	45%	57%
Teknikernes A-Kasse	9	3,0%	2,0%	2,2%	-10,0%	143%	79%
Byggefagene	30	9,9%	8,3%	6,6%	200,0%	103%	95%
Byggefagernes A-Kasse	7	2,3%	1,6%	1,8%	.	57%	165%
El-Fagets A-Kasse	3	1,0%	1,3%	1,1%	.	325%	139%
Træ-Industri-Bygs A-Kasse	20	6,6%	5,4%	3,7%	100,0%	96%	65%
Metalarbejdernes A-Kasse	14	4,6%	9,0%	4,4%	-46,2%	95%	73%
Faglig Fælles (3F) A-kasse	112	37,1%	32,7%	22,9%	12,0%	47%	36%
Fødevareforbundet NNF's A-kasse	3	1,0%	2,2%	1,1%	0,0%	46%	58%
FOA - Fag og Arbejdes A-kasse	7	2,3%	3,8%	3,6%	-56,3%	26%	34%
Øvrige	32	10,6%	13,2%	14,8%	39,1%	62%	56%
Danske Lønmodtageres A-kasse	3	1,0%	3,5%	3,6%	-25,0%	50%	46%
Frie Funktionærers A-kasse	0	0,0%	0,4%	1,1%	.	69%	110%
Kristelig A-Kasse	29	9,6%	9,3%	10,1%	52,6%	67%	56%

Kilde: Jobindsats.dk og egne beregninger

Personer med mere end 40 uger på offentlig forsørgelse

Table 5: A-dagpengemodtagere samt jobklare, indsatsklare og midlertidigt passive kontant- og starthjælpsmodtagere, som har været på ydelsen i mere end 40 uger - samt udviklingen ift. samme måned året før.

Bornholms Kommune		Andel og Antal juli 2010			Udvikling i andel (%-point) og antal (%) juli 09 - juli 10		
		Bornholm	Klyngen	Østdanmark	Bornholm	Klyngen	Østdanmark
A-dagpengemodtagere ¹	(Andel)	24,9%	21,9%	19,7%	6,1	9,6	7,8
	(Antal)	197	2843	9304	36,8%	129,8%	109,2%
Kontant- og starthjælpsmodtagere (match 1)	(Andel)	37,1%	26,0%	29,8%	2,4	5,0	5,0
	(Antal)	112	875	5860	8,7%	30,6%	25,9%
Kontant- og starthjælpsmodtagere (match 2)	(Andel)	69,4%	61,6%	64,9%	0,2	6,7	2,7
	(Antal)	227	4310	16406	-14,3%	18,2%	7,6%
Kontant- og starthjælpsmodtagere (match 3)	(Andel)	73,5%	65,4%	71,0%	-14,6	-9,8	-10,2
	(Antal)	125	1632	7334	86,6%	9,9%	25,1%

Kilde: Jobindsats.dk og egne beregninger

¹ Tal for dagpengemodtagere er fra august 2010

Note: Andelene er udregnet ift. hver af de fire målgrupper. Dvs. at tabellen skal læses sådan, at det eksempelvis er 37,1% ud af de udelukkende jobklare kontant- og starthjælpsmodtagere i Bornholms Kommune, som har modtaget ydelsen (kontant- og starthjælp betragtes i denne opgørelse som én ydelse) i mere end 40 uger.

Unge på overførselsindkomst

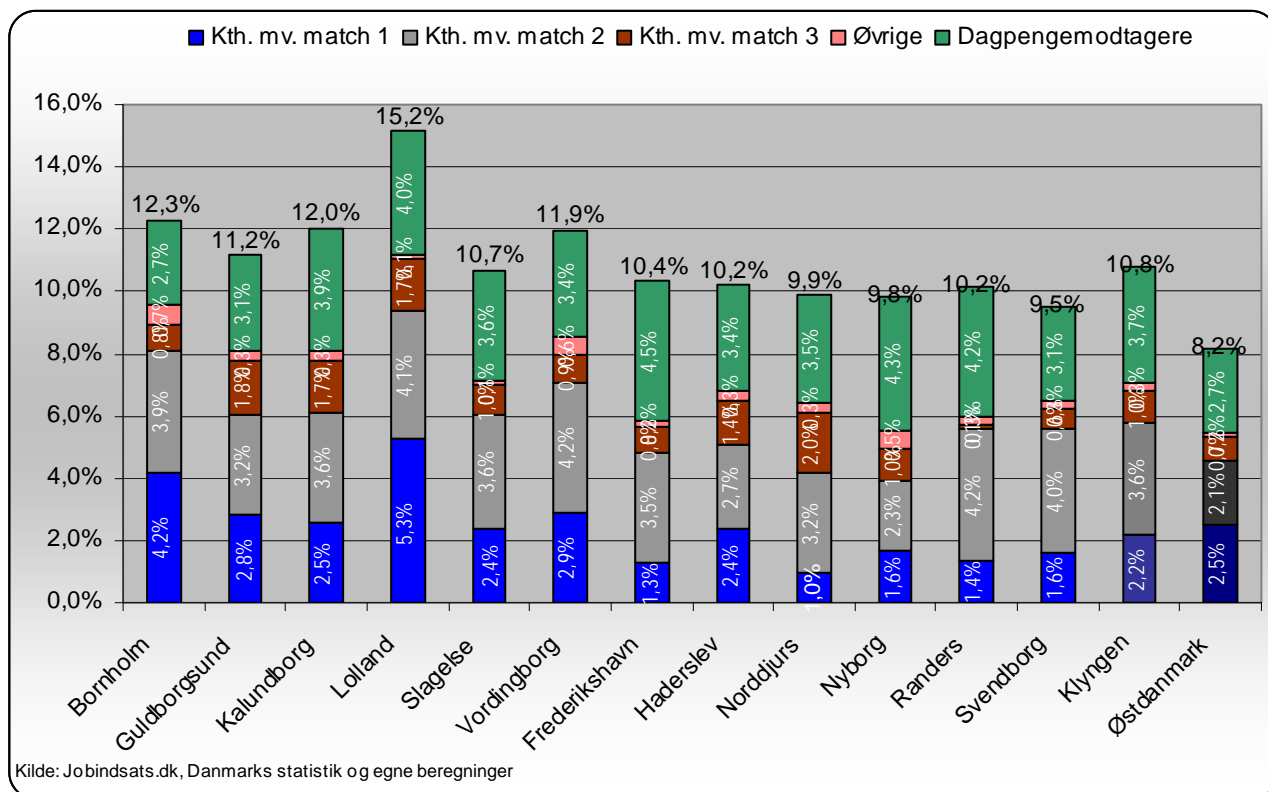
Table 6: Modtagere af overførselsindkomst under 30 år (fuldtidspersoner) opgjort på ydelseskategori samt udviklingen ift. samme måned året før.

Ydelsesgruppe	Bornholms Kommune			Klyngen	Østdanmark
	aug-09	aug-10	%-vis udvikling	%-vis udvikling	%-vis udvikling
Dagpengemodtagere	89	104	17%	26%	27%
Jobklare kontant-, starthjælp og introduktionsydelsesmodtagere (match 1)	137	162	18%	-7%	-1%
Indsatsklare kontant-, starthjælp og introduktionsydelsesmodtagere (match 2)	148	150	1%	11%	7%
Midlertidigt passive kontant-, starthjælp og introduktionsydelsesmodtagere (match 3)	8	32	300%	73%	154%
Kontant-, starthjælp og introduktionsydelsesmodtagere (Uoplyst match)	17	27	59%	25%	15%
I alt	399	475	19%	15%	16%

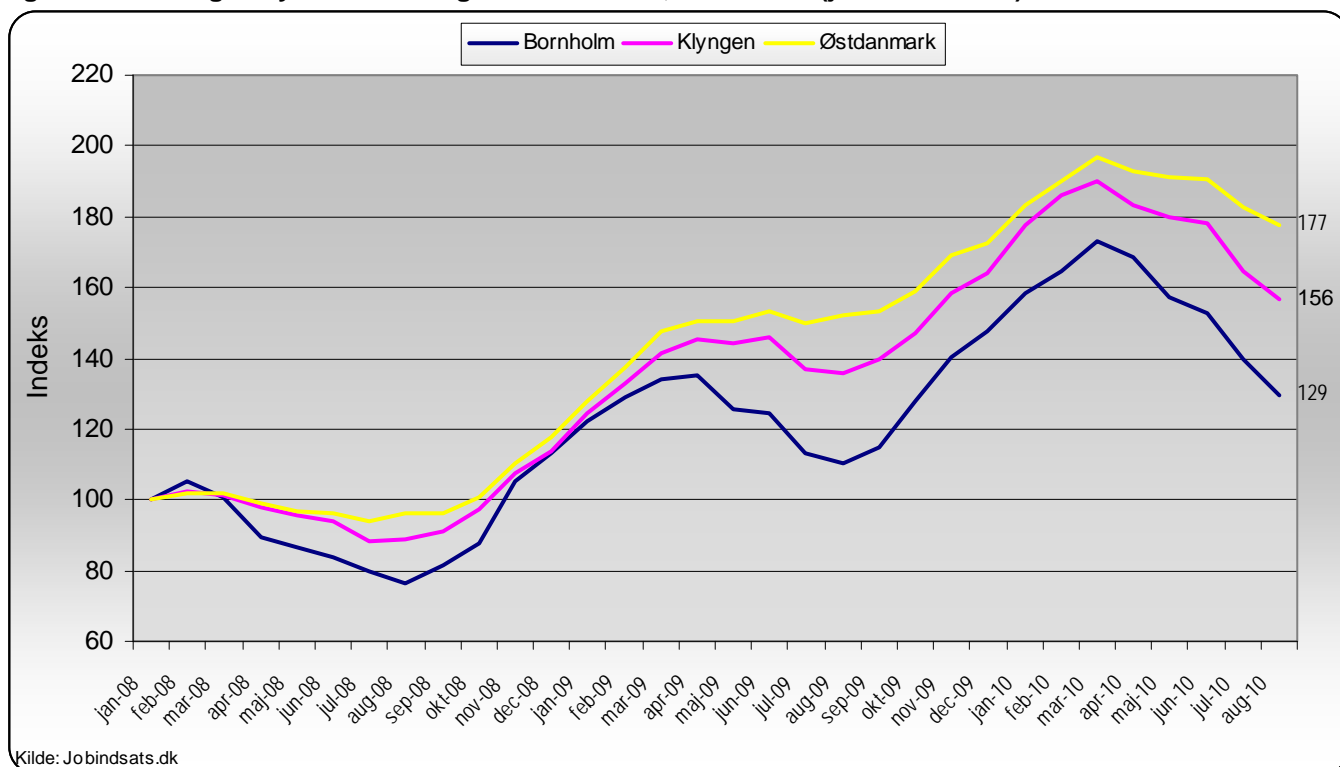
Kommunens mål: 470 overførselsindkomstmottagere (fuldtidspersoner) under 30 år i december 2010

Kilde: Jobindsats.dk og egne beregninger

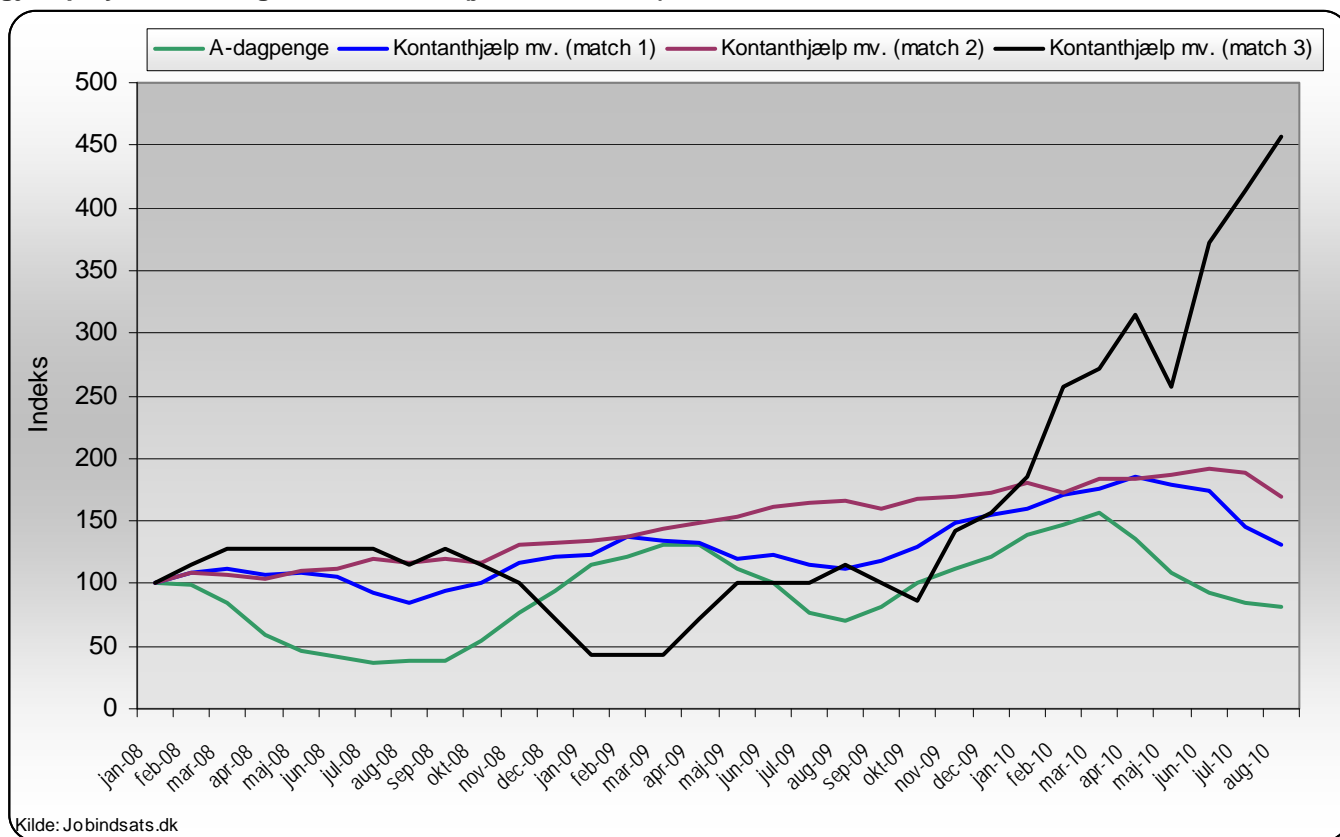
Figur 6: Unge modtagere af overførselsindkomst, andel af alle 18-29-årige, august 2010.



Figur 7: Udviklingen i ydelsesmodtagere under 30 år, indekseret (jan. 2008 = 100).

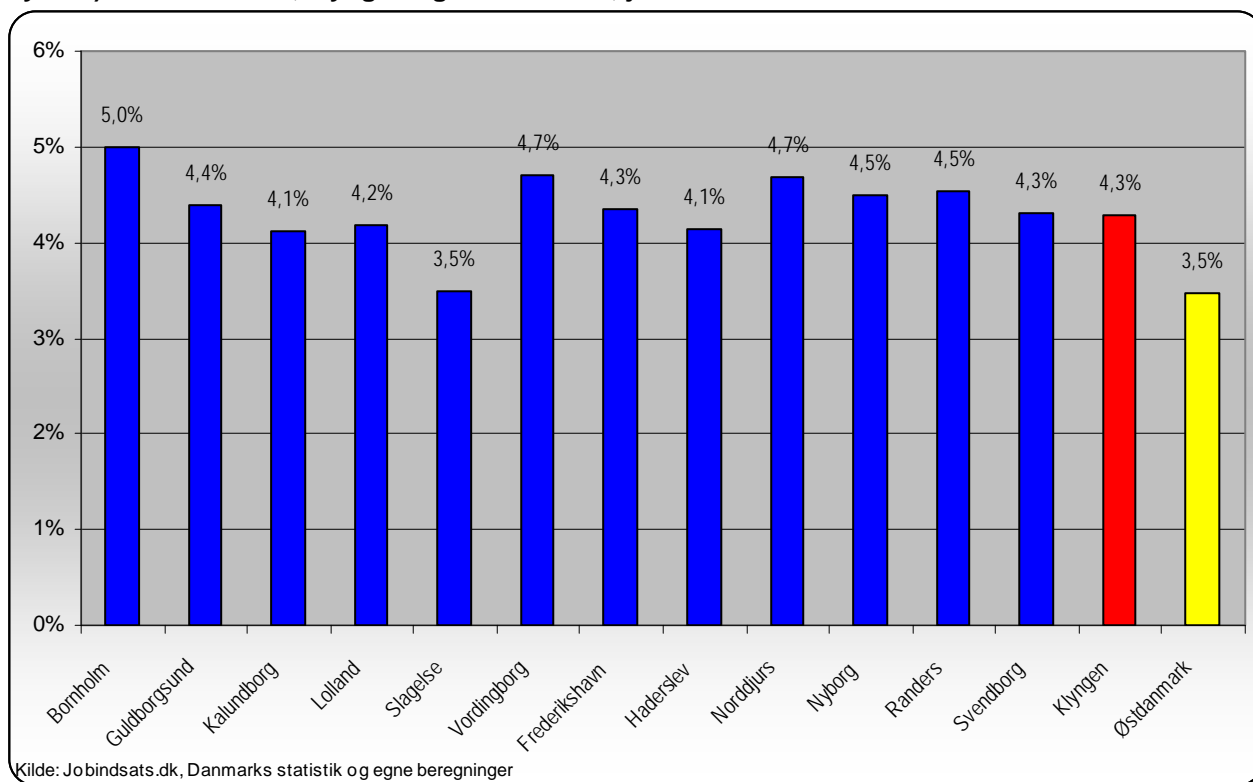


Figur 8: Udviklingen i ydelsesmodtagere under 30 år i Bornholms Kommune opgjort på ydelseskategori, indekseret (jan. 2008 = 100).



Sygefraværsindsatsen

Figur 9: Sygefraværets relative omfang (samtlige sygefraværsforløb ift. arbejdsstyrken) i kommunerne, klyngen og Østdanmark, juli 2010



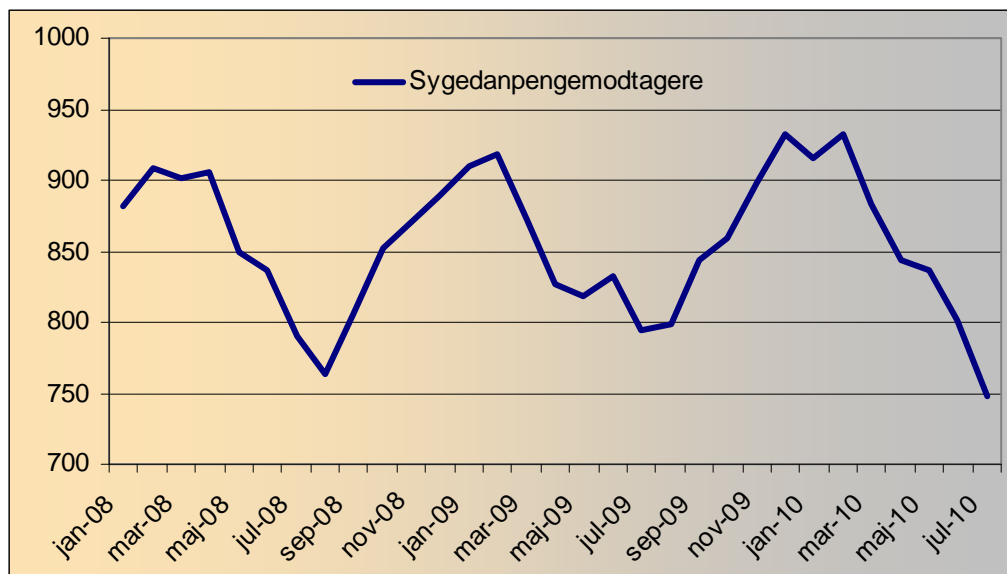
Tabel 7: Sygefraværsløb over 26 uger samt udviklingen ift. samme måned året før, august 2010.

	Antal forløb over 26 uger	Andel forløb over 26 uger	Udvikling i antal forløb over 26 uger	Udvikling i andel forløb over 26 uger (%-point)
Bornholms Kommune	423	43%	2%	5,5
Klyngen	4643	35%	-3%	1,8
Østdanmark	15486	35%	-5%	1,4

Kommunens mål: 310 sygefraværsløb over 26 uger i december 2010

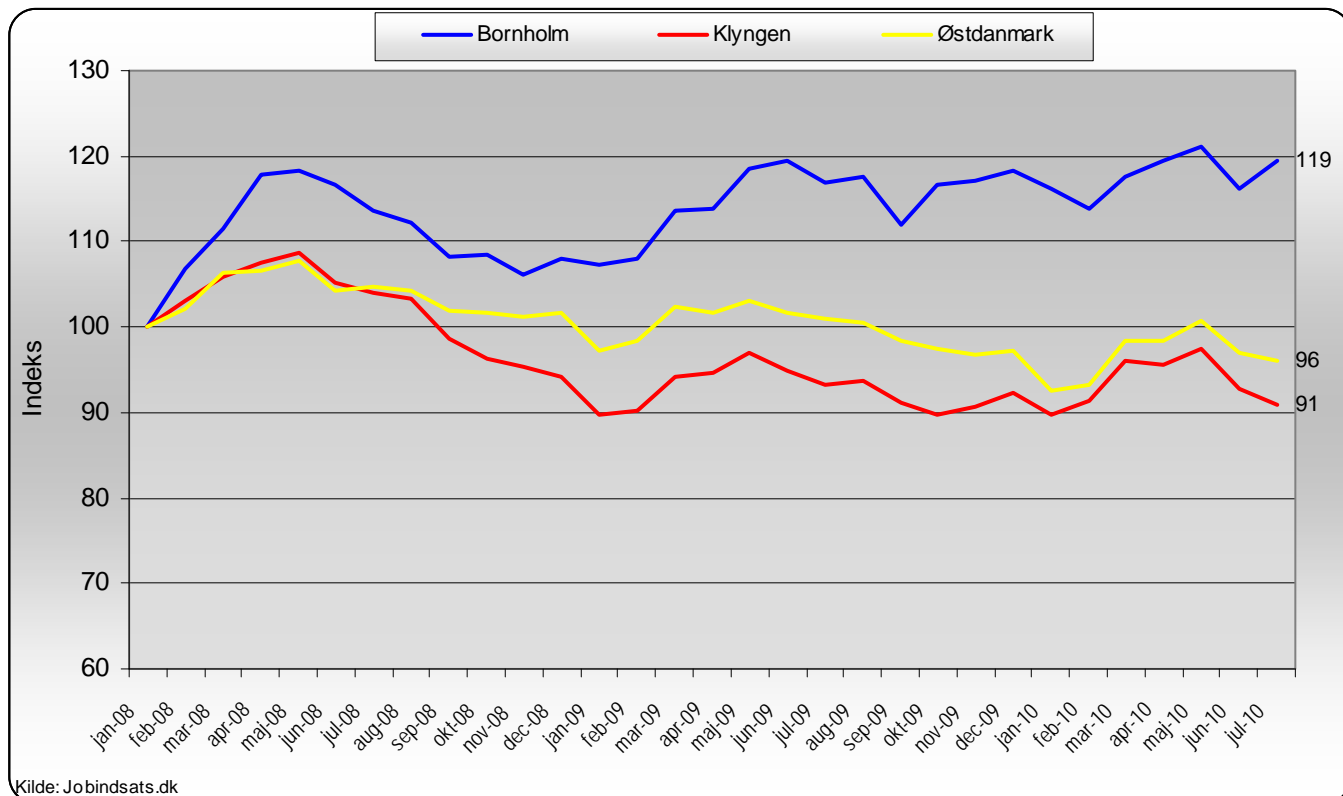
Kilde: Jobindsats.dk og egne beregninger

Figur 9: Antal sygedagpengemodtagere (fuldtidspersoner) i Bornholms Kommune, jan. 2008-jul. 2010



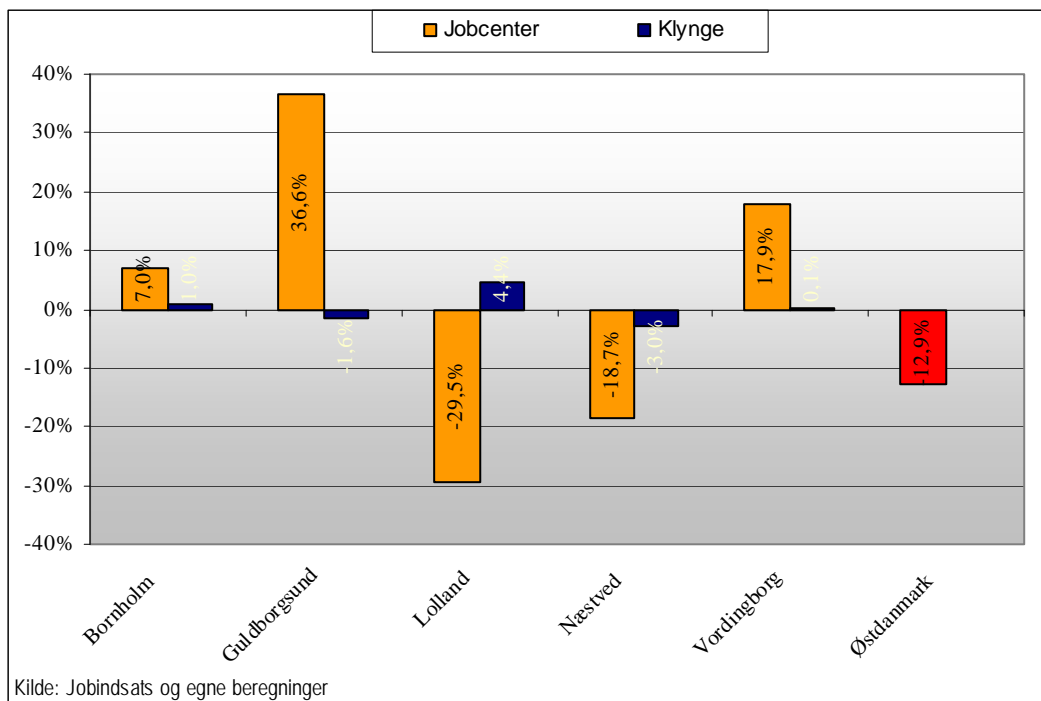
Kilde: Jobindsats

Figur 10: Udviklingen i antal sygefraværsløb over 26 uger, indekseret (januar 2007 = 100).



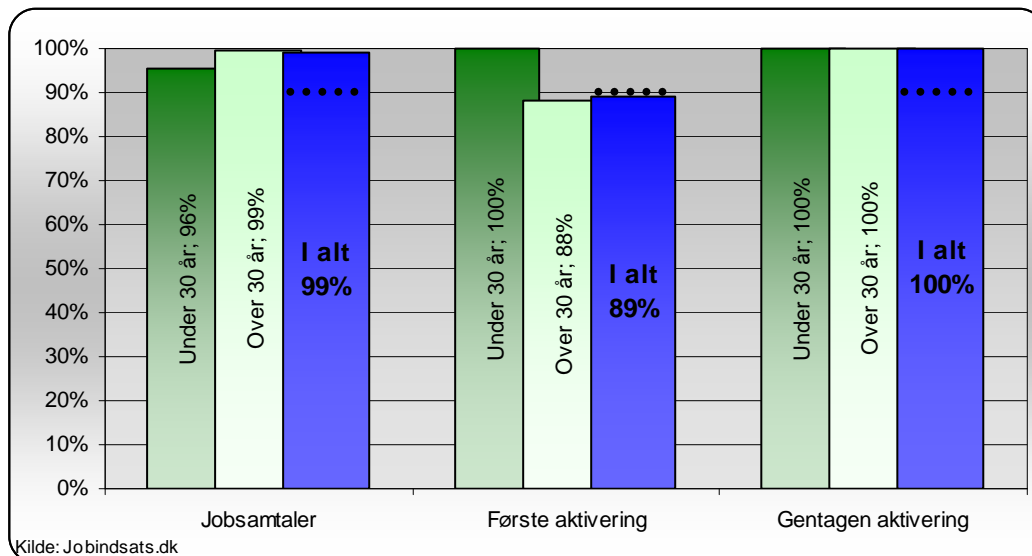
Kilde: Jobindsats.dk

Figur 11: Udviklingen i sygedagpengeforløb over 52 uger i jobcenternetværk 5, jun 09 - jun 10

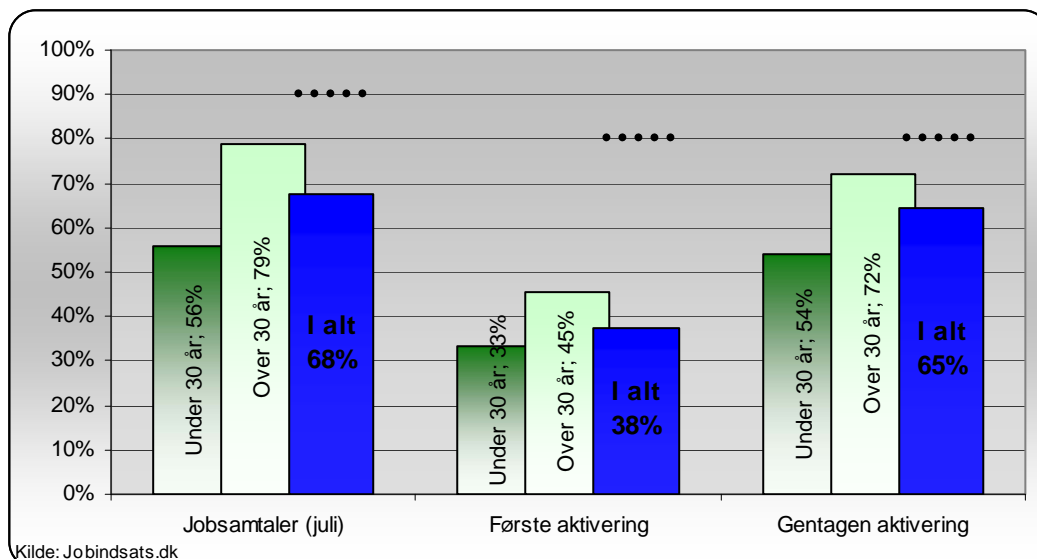


Rettidighed i minimumsindsatsen

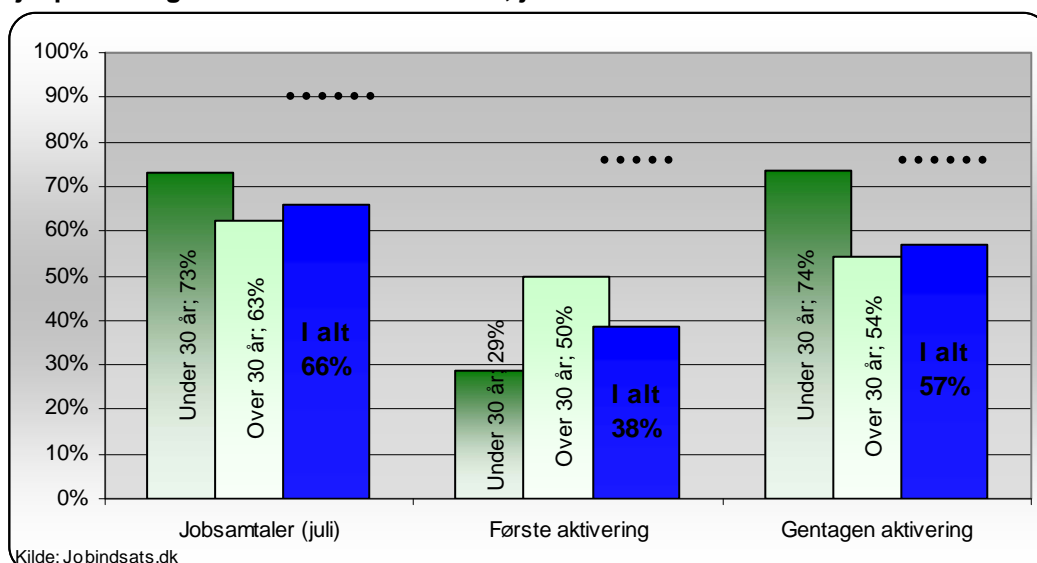
Figur 12a: Rettidighed for dagpengemodtagere i Jobcenter Bornholm, juli 2010.



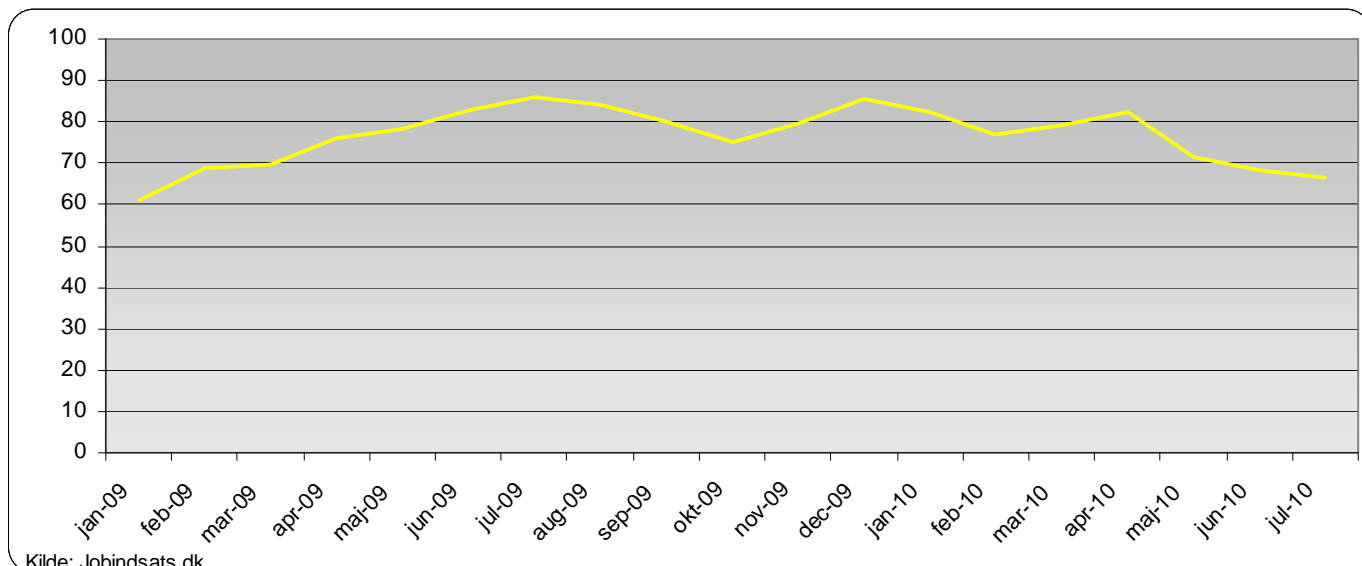
Figur 12b: Rettidigheden for jobklare kontant- og starthjælpsmodtagere i Jobcenter Bornholm, juli 2010.



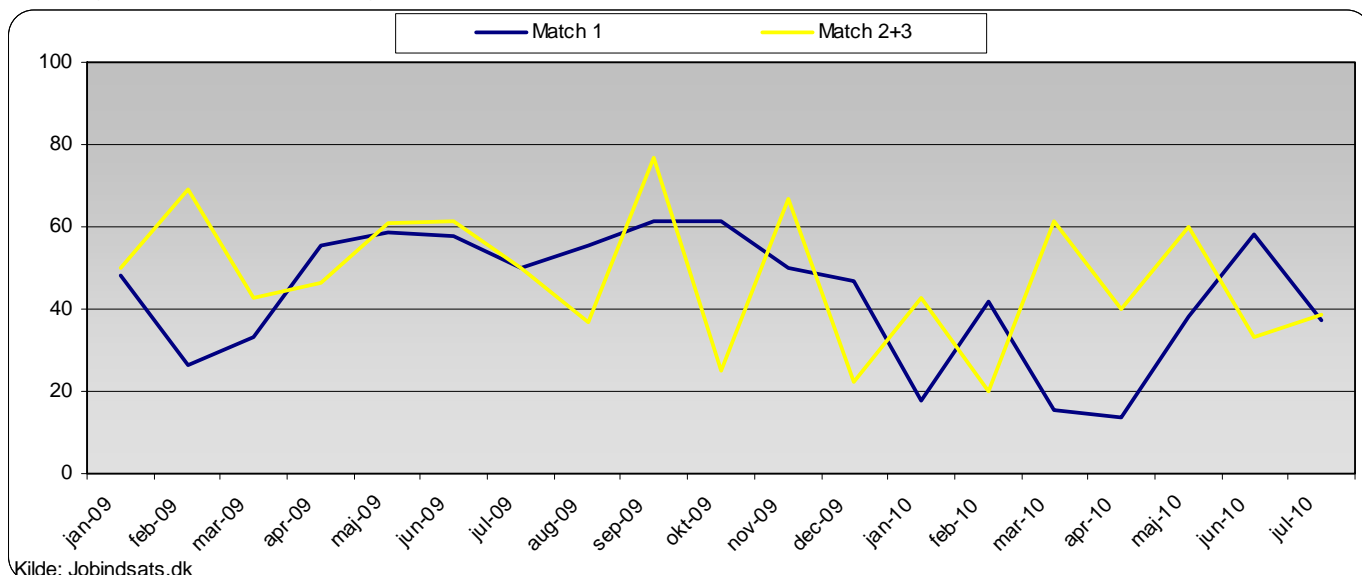
Figur 12c: Rettidigheden for indsatsklare og midlertidigt passive kontant- og start-hjælpsmodtagere i Jobcenter Bornholm, juli 2010.



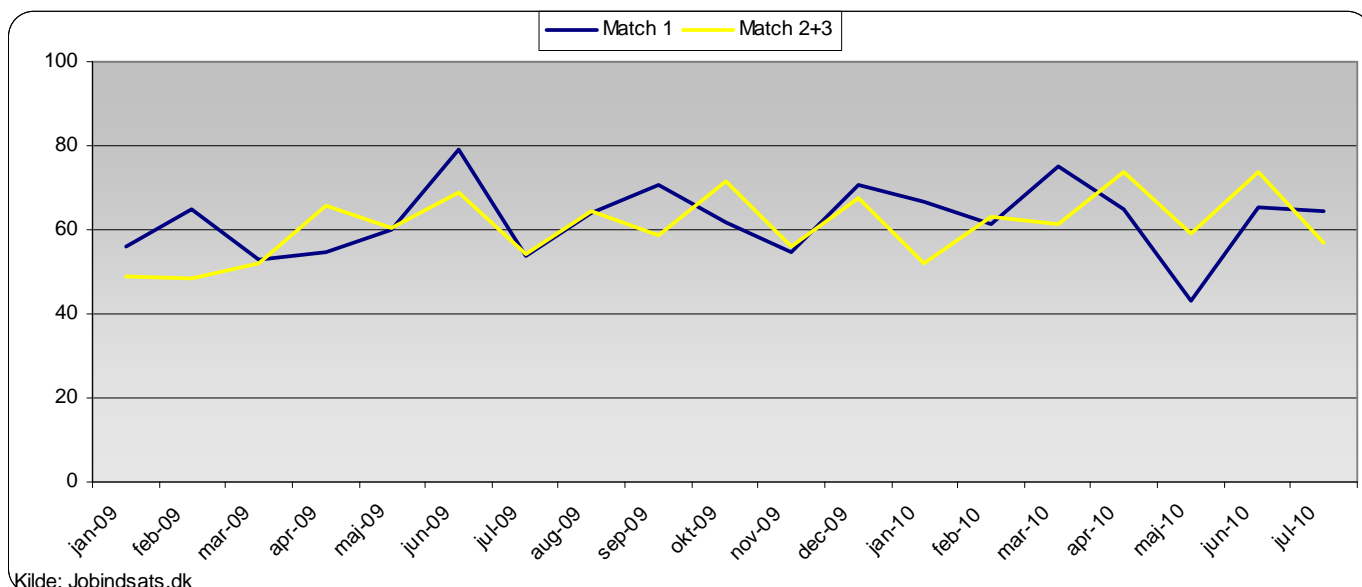
Figur 13a: Andel af rettidigt afholdte jobsamtaler med kontant- og starthjælpsmodtagere i Jobcenter Bornholm



Figur 13b: Andel af rettidigt påbegyndte første aktiveringstilbud for kontant- og starthjælpsmodtagere i Jobcenter Bornholm



Figur 13c: Rettidigt påbegyndte gentagne aktiveringstilbud for kontant- og starthjælpsmodtagere i Jobcenter Bornholm



Afgang til selvforsørgelse

Tabel 8: Andel selvforsørgende 1 år efter modtagelse af en offentlig forsørgelsesydelse

Bornholms Kommune	2. kvartal 2010		Udvikling 2.kvt 2009-2.kvt 2010 (%-point)			
			Jobcenter Bornholm		Klyngen	
	Kvinder	Mænd	Kvinder	Mænd	Kvinder	Mænd
A-dagpenge	36,3%	41,2%	-7,1	11,0	-5,0	-0,6
Kontant- og Starthjælp match 1-3	13,0%	19,9%	-3,6	-0,8	-5,1	-2,8
Kontant- og Starthjælp match 4-5	1,6%	6,2%	-2,0	4,4	-1,6	-1,6

Kilde: DREAM og egne beregninger